

Arbetsmarknadsläget

Ylva Johansson

Arbetsmarknads- och etableringsminister

3 februari 2017



Inriktningen på jobbpolitiken 2016

Investeringar för jobb och tillväxt

- Bostadbyggande
- Infrastruktursatsningar
- Välfärds miljarder

Rusta och matcha

- Utbildningssatsningar
- Ökad samverkan mellan kommuner och Arbetsförmedlingen gällande unga arbetslösa
- Förstärkta insatser för långtidsarbetslösa och nyanlända
- Ändrad styrning av Arbetsförmedlingen

Mottagande och etablering

- Reformering av system för mottagande och etablering
- Tidiga insatser för snabbare etablering
- Snabbspår

Aktivt näringsliv för stärkt konkurrenskraft

- Nyindustrialiseringsstrategi – Smart Industri
- Det statliga riskkapitalet reformeras – bättre kapitalförsörjning för nya och växande företag
- Exportstrategin genomförs med sex regionala exportcenter och nya ambassader.

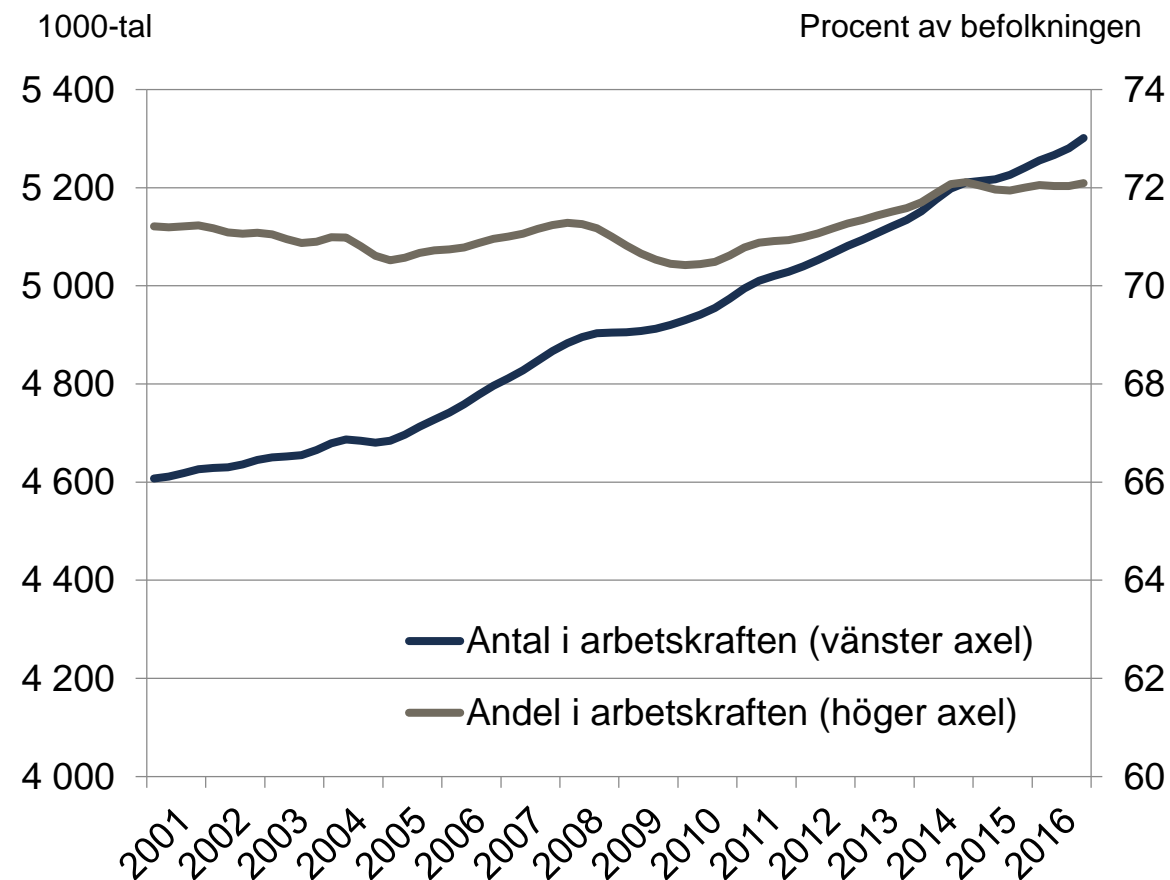


Arbetskraften fortsätter att öka

Utveckling av arbetskraften 2001–2016, 15–74 år

Säsongrensade och utjämnade värden visar att:

- Arbetskraften ökar i antal och i relativa termer jämfört med närliggande kvartal.
- På årsbasis ökade antalet i arbetskraften med 60 000 till 5 301 000.
- Sedan kvartal 3 2014 har antalet i arbetskraften ökat med 103 000.
- Arbetskraftsdeltagandet uppgick till 72,1 procent, +0,1 procentenhet på årsbasis, men oförändrat sedan kvartal 3 2014.

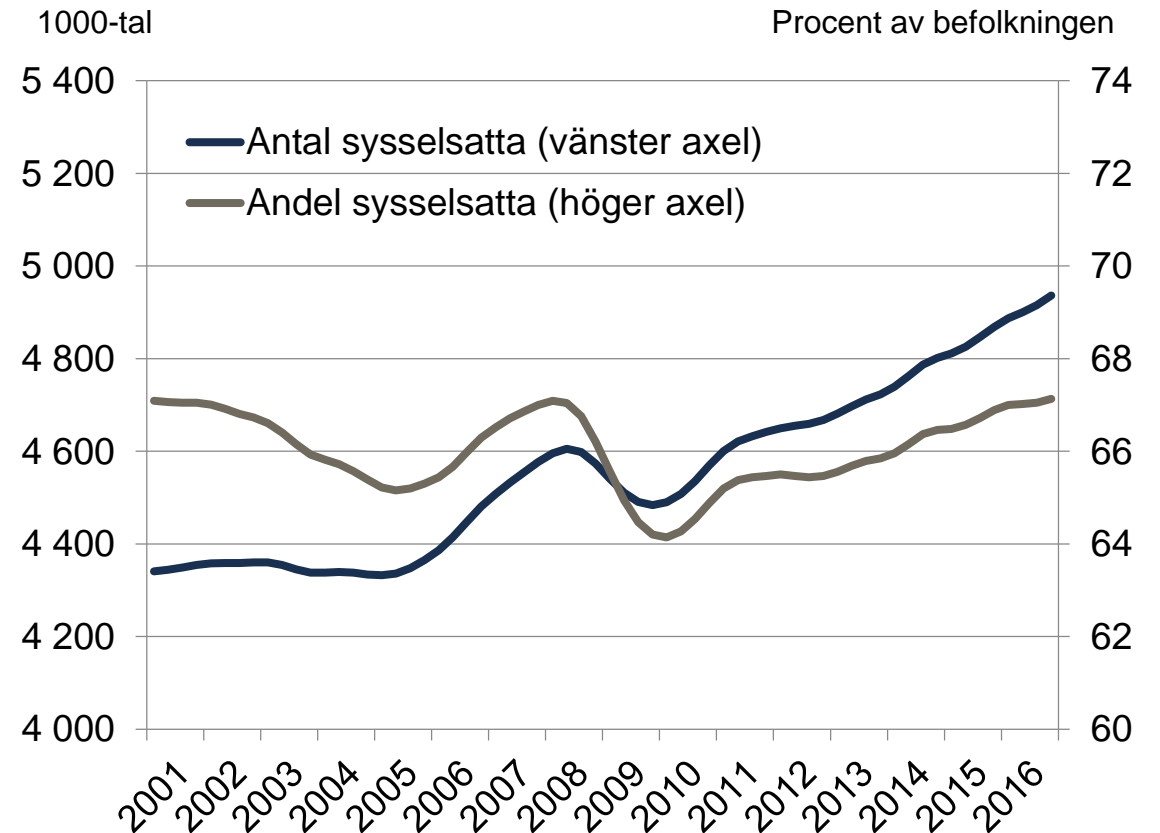


Anm.: Säsongrensade och utjämnade värden.
Källa: SCB, AKU.

Sysselsättningen har ökat med 150 000 sedan regeringen tillträdde

Säsongrensade och utjämnade värden visar att:

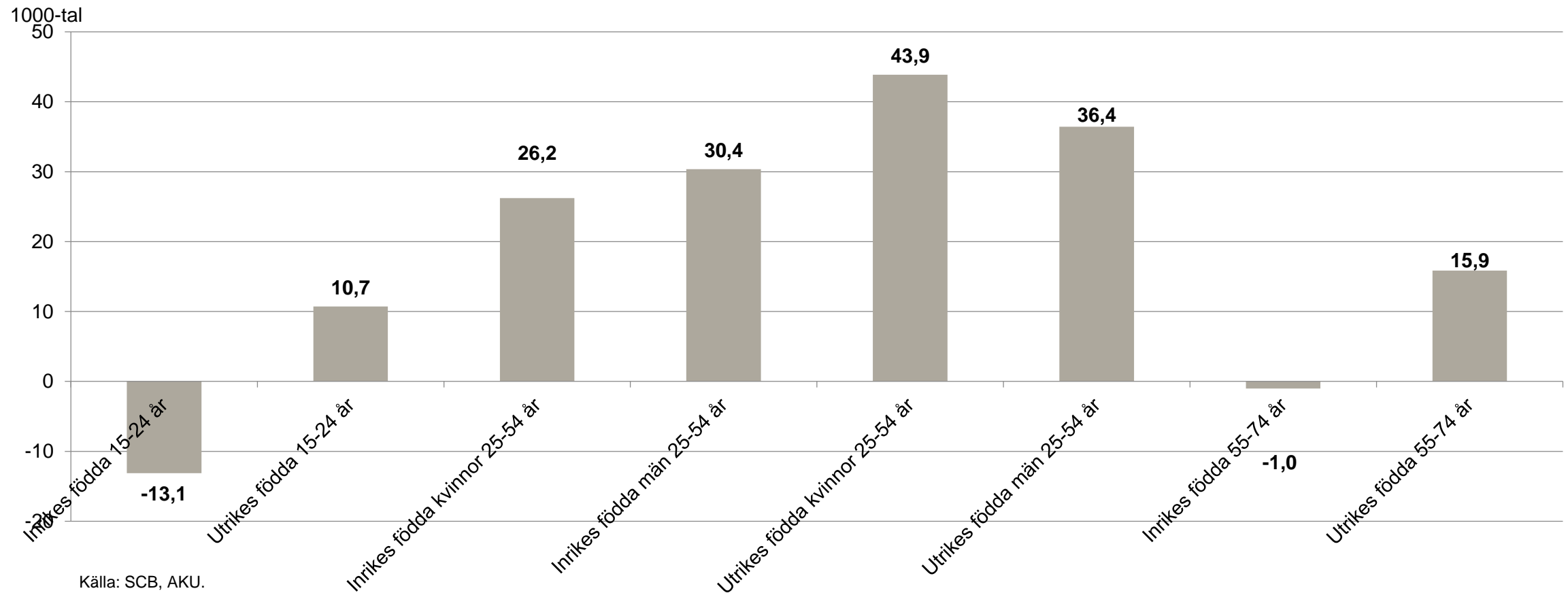
- Antalet sysselsatta har ökat med 150 000 sedan kvartal 3 2014.
- Sysselsättningen, 15-74 år, visar på en ökning i antal och i relativa termer jämfört med närliggande kvartal.
- Antalet sysselsatta ökade med 67 000 till 4 936 000, på årsbasis i en säsongrensad och utjämnad serie.
- Sysselsättningsgraden var 67,1 procent, +0,2 procentenheter på årsbasis samt +0,8 procentenheter sedan kvartal 3 2014.



Anm.: Säsongrensade och utjämnade värden.
Källa: SCB, AKU.

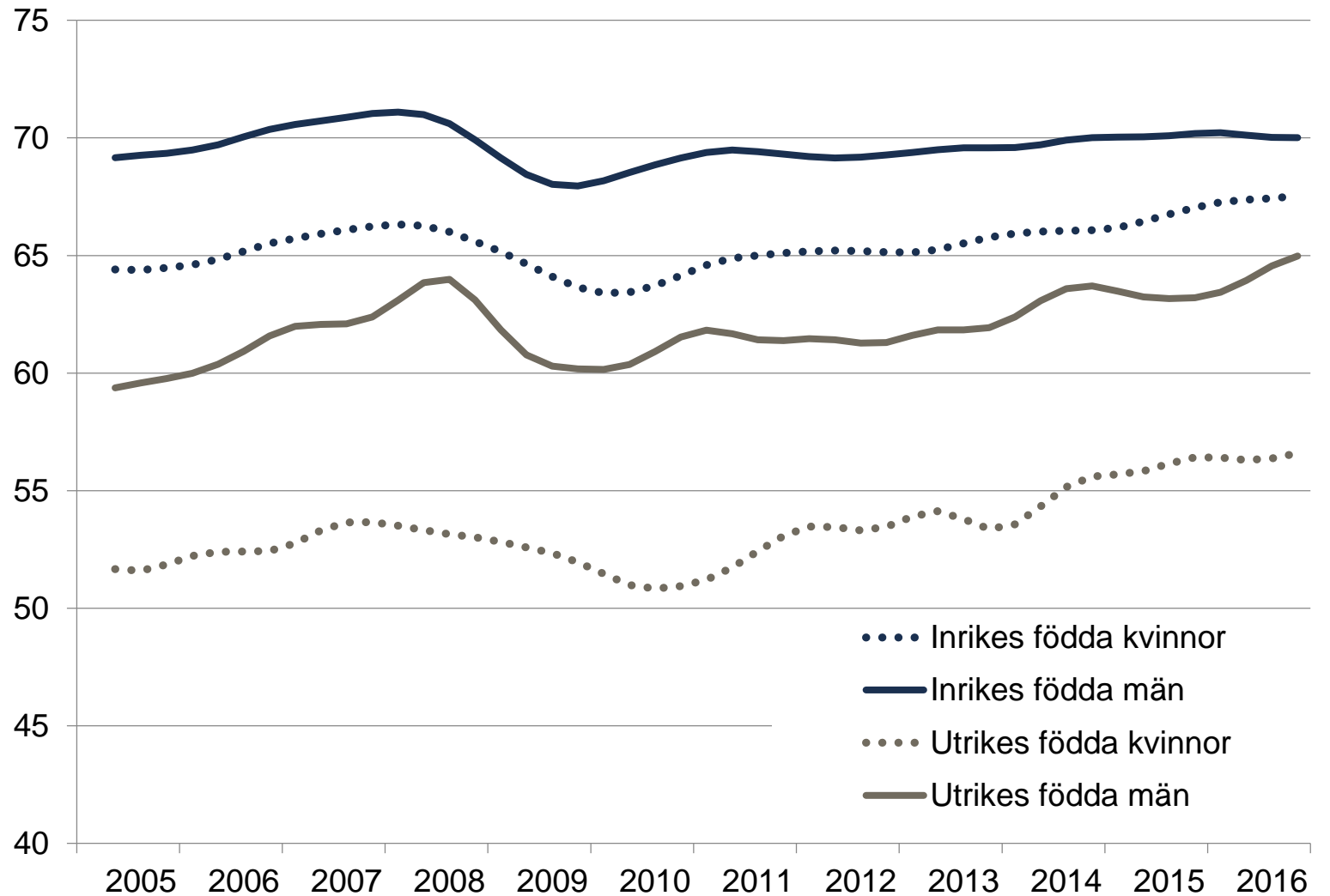
70 procent av sysselsättningsökningen har tillkommit bland utrikes födda

Förändring antal sysselsatta kvartal 3 2014 – kvartal 4 2016



Utrikes föddas sysselsättningsgrad – den högsta sedan 2005

Procent av befolkningen

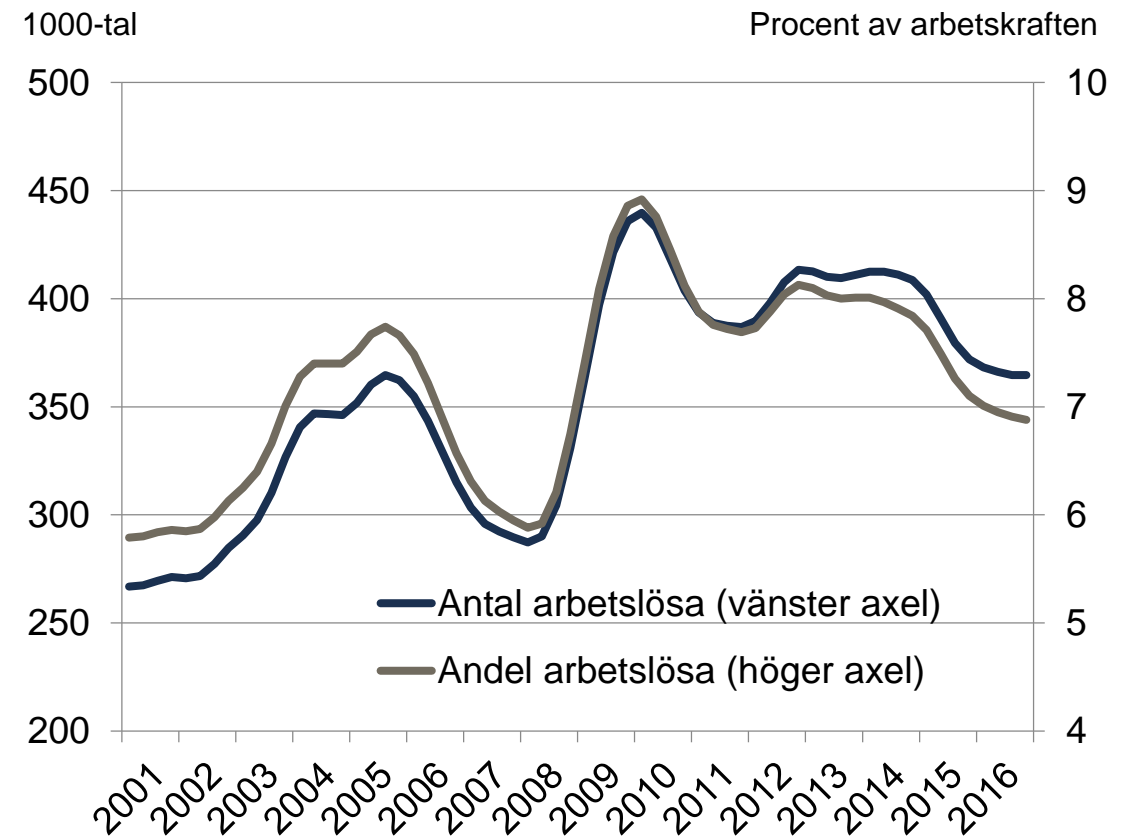


47 000 färre arbetslösa sedan regeringen tilträdde

Utveckling av arbetslösheten, 2001–2016, 15–74 år

- Utfallet i kvartal 4 indikerar en minskning i både antal och andel arbetslösa jämfört med närliggande månader.
- Antal arbetslösa minskade med 7 000 till 365 000, på årsbasis i en säsongrensad och utjämnad serie.
- Antalet arbetslösa har minskat med 47 000 sedan kvartal 3 2014.
- Relativa arbetslösheten var 6,9 procent, -0,2 procentenheter på årsbasis.
- Sedan kvartal 3 2014 har den relativa arbetslösheten minskat med 1,0 procentenhet.

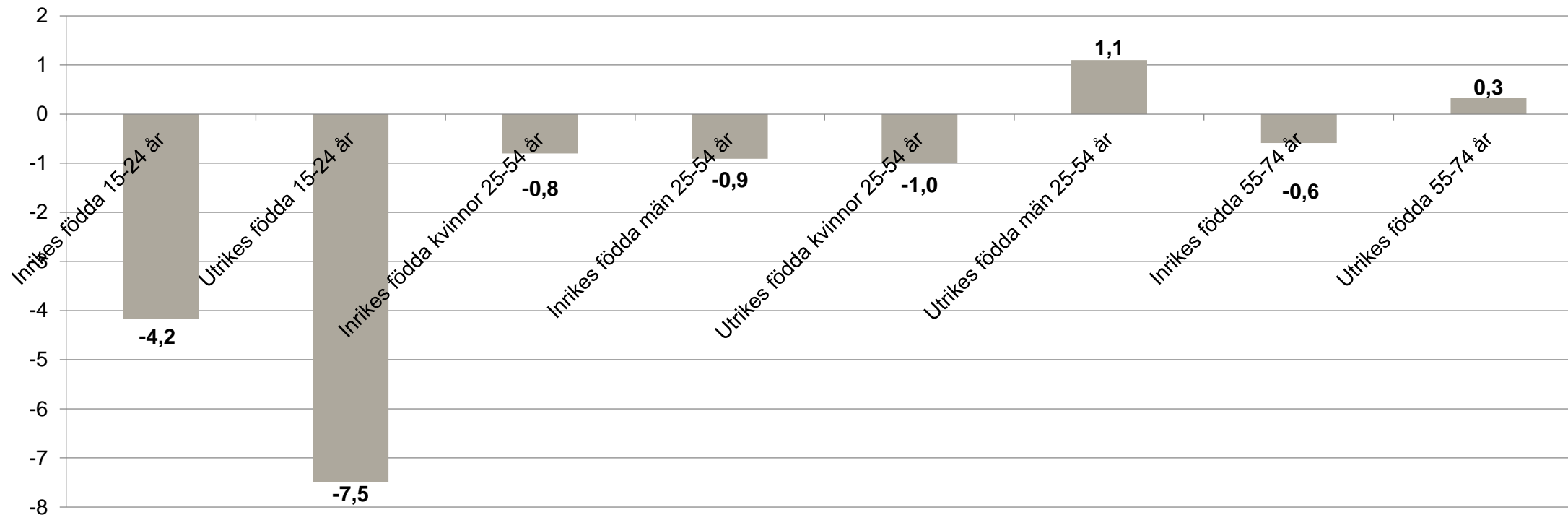
Anm.: Säsongrensade och utjämnade värden. Källa: SCB, AKU.



Sjunkande arbetslöshet i nästan samtliga grupper

Förändring andel arbetslösa kvartal 3 2014— kvartal 4 2016

Procentenheter

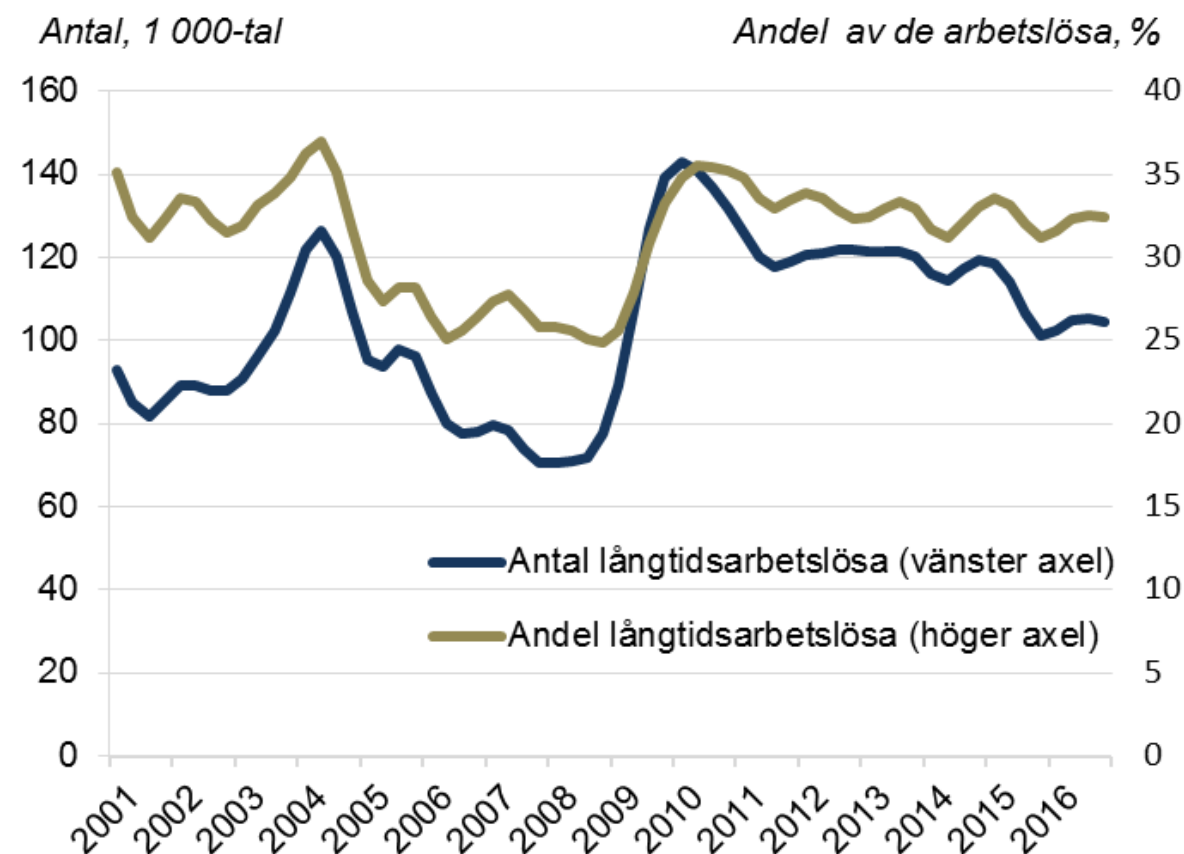


Källa: SCB, AKU.

Långtidsarbetslösheten kvar på för höga nivåer

Utveckling av långtidsarbetslösheten, antal och andel 15-74 år

- Antalet långtidsarbetslösa (15-74 år) uppgick till 105 000 kvartal 4, +3 000 på årsbasis.
- Både antalet och andelen visar på en minskning jämfört med föregående kvartal.

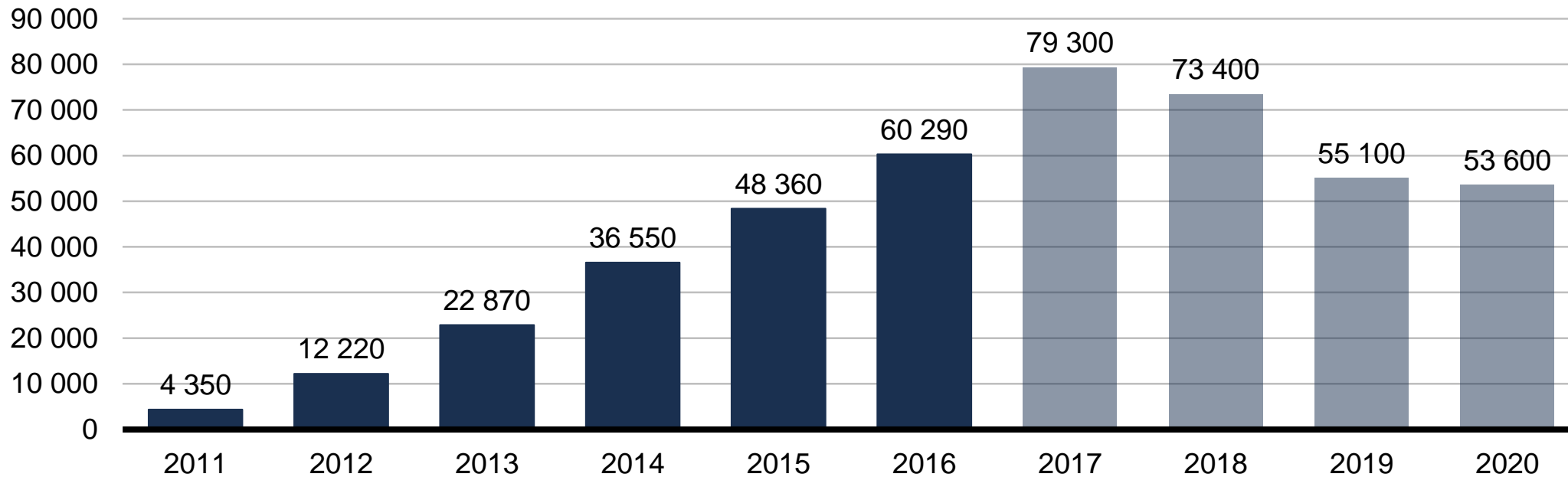


Anm.: Egen säsongrensning och utjämning av värden.
Källa: SCB, AKU.



Genomsnittligt antal kvarstående i etableringsuppdraget 2011–2016 och prognos 2017–2020

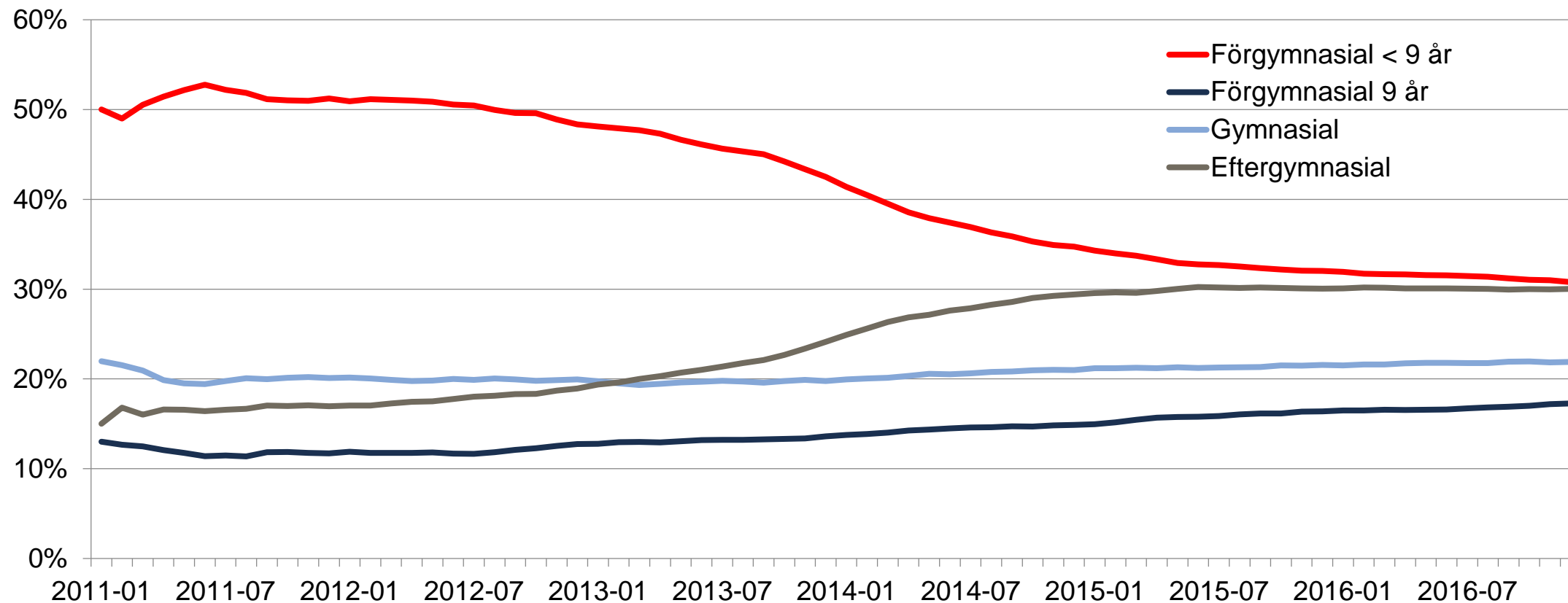
Genomsnittligt antal kvarstående



Källa: Arbetsförmedlingen, Prognos för utbetalningar 2016-2020, 2016-10-26



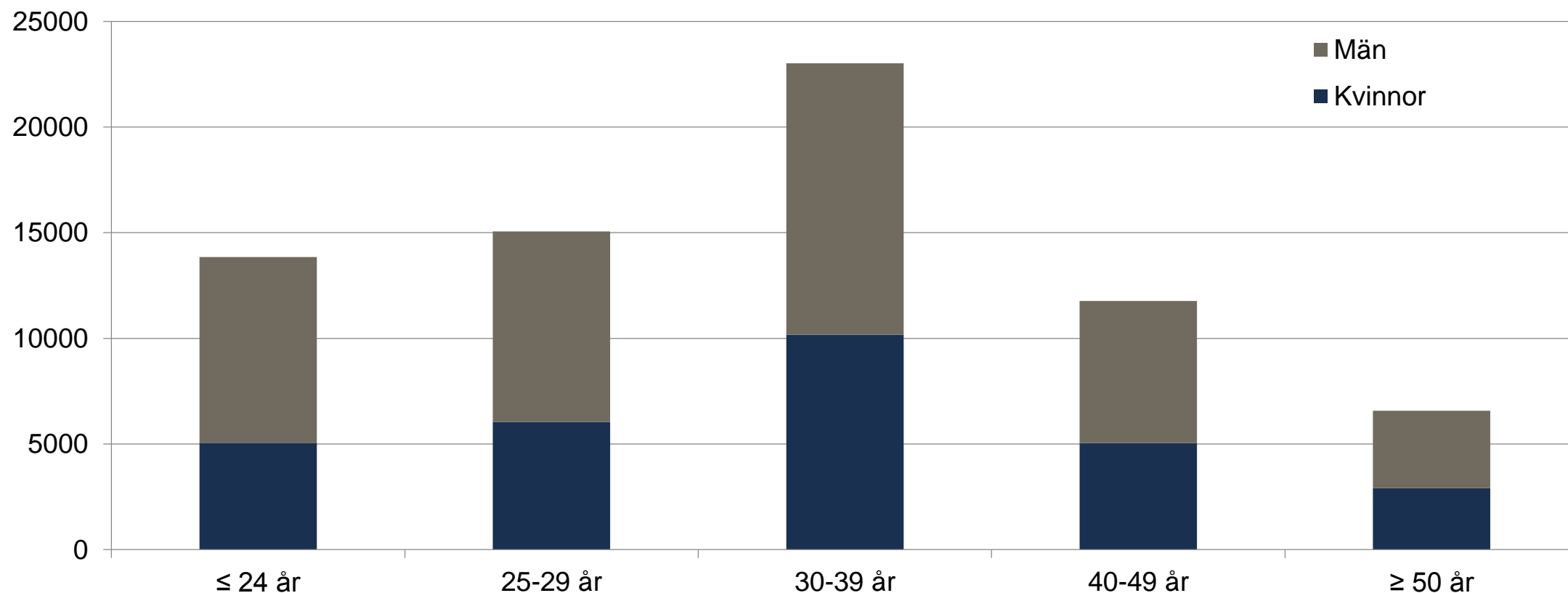
Kvarstående i etableringsuppdraget fördelat på utbildningsnivå



Källa: Arbetsförmedlingen

Nästan tre av fyra under 40 år

Antal kvarstående kvinnor och män i etableringsuppdraget december 2016 fördelat på åldersgrupper

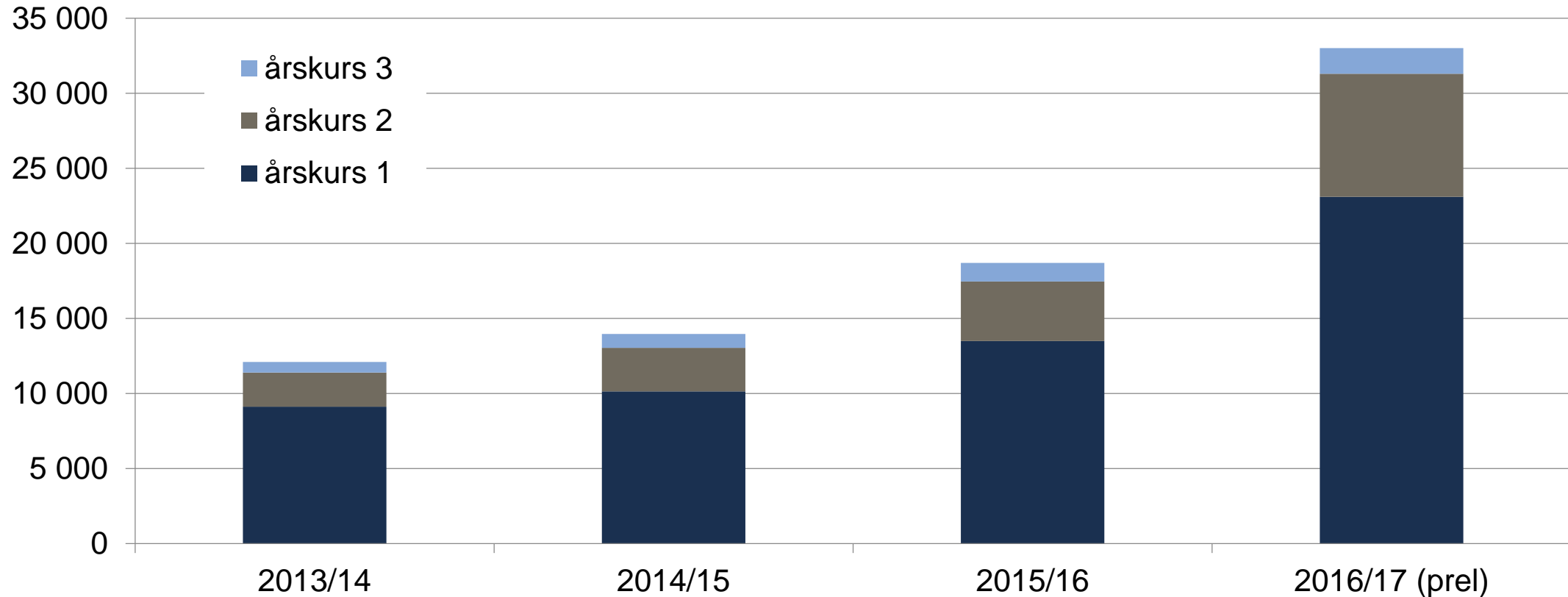


Källa: Arbetsförmedlingen



Fler elever går språkinledning i gymnasieskolan

Antal elever

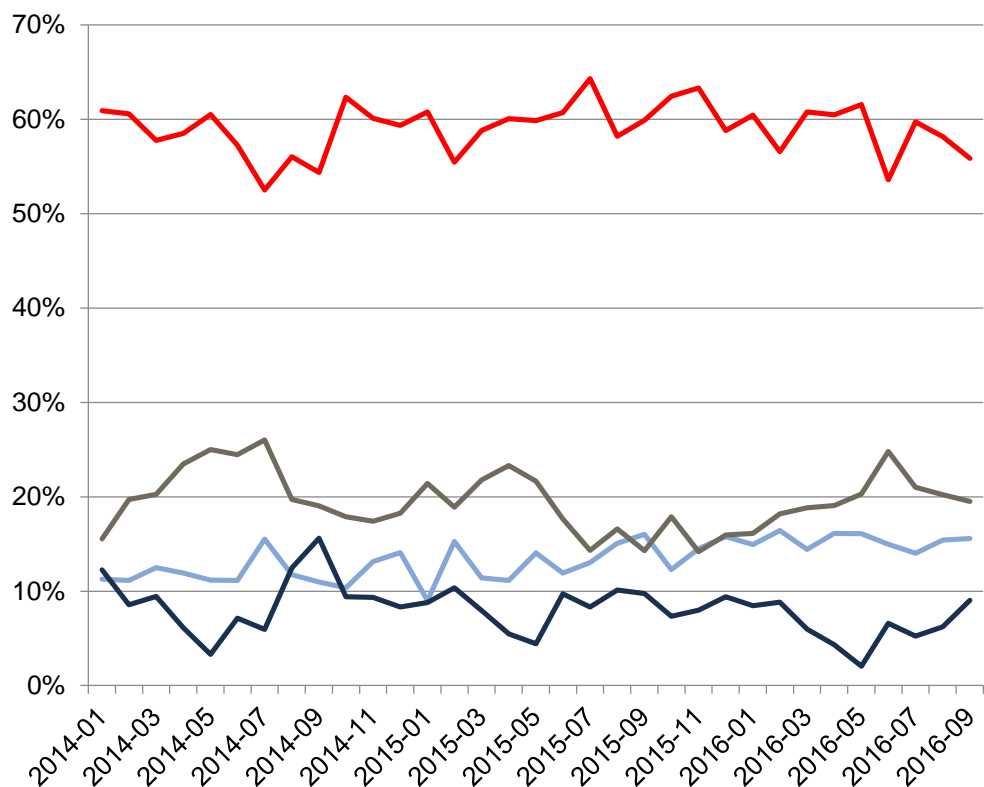


Källa: Skolverket

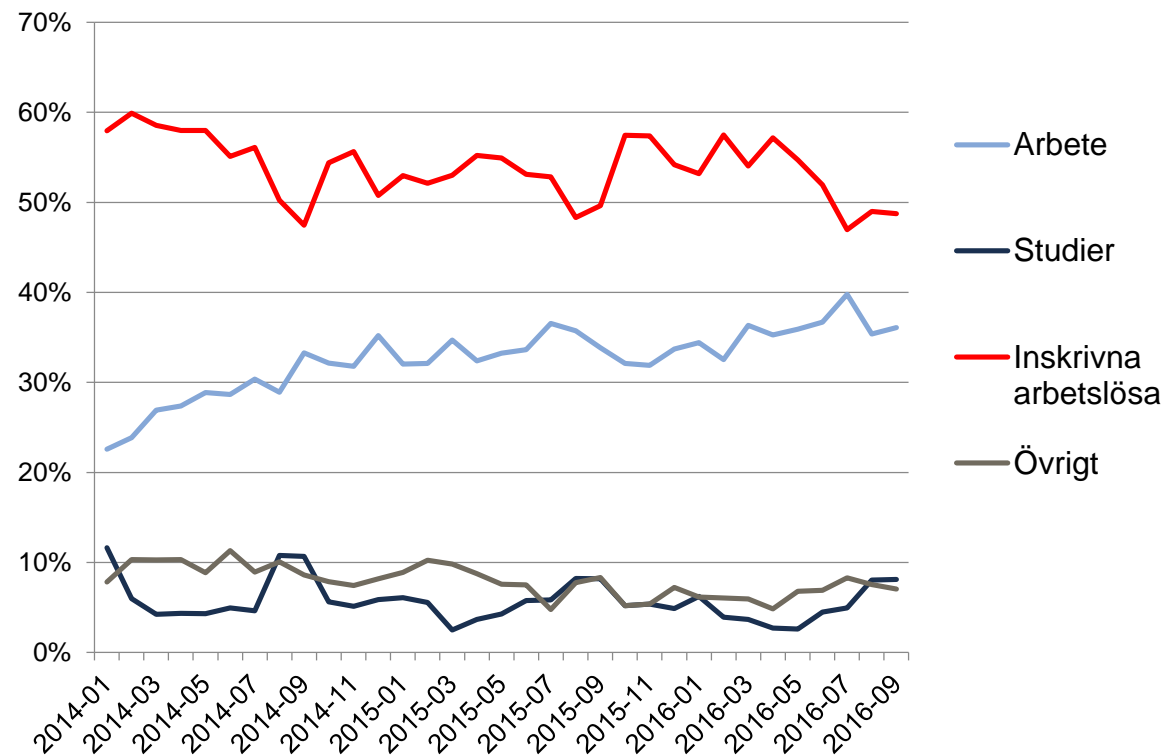


Status 90 dagar efter avslutad etableringsplan

Kvinnor



Män



Efter avslutad etableringsplan

Utfall 90 dagar efter avslutad etableringsplan, januari–december 2016 fördelat på kön, procent (jämförelse motsvarande period 2015)

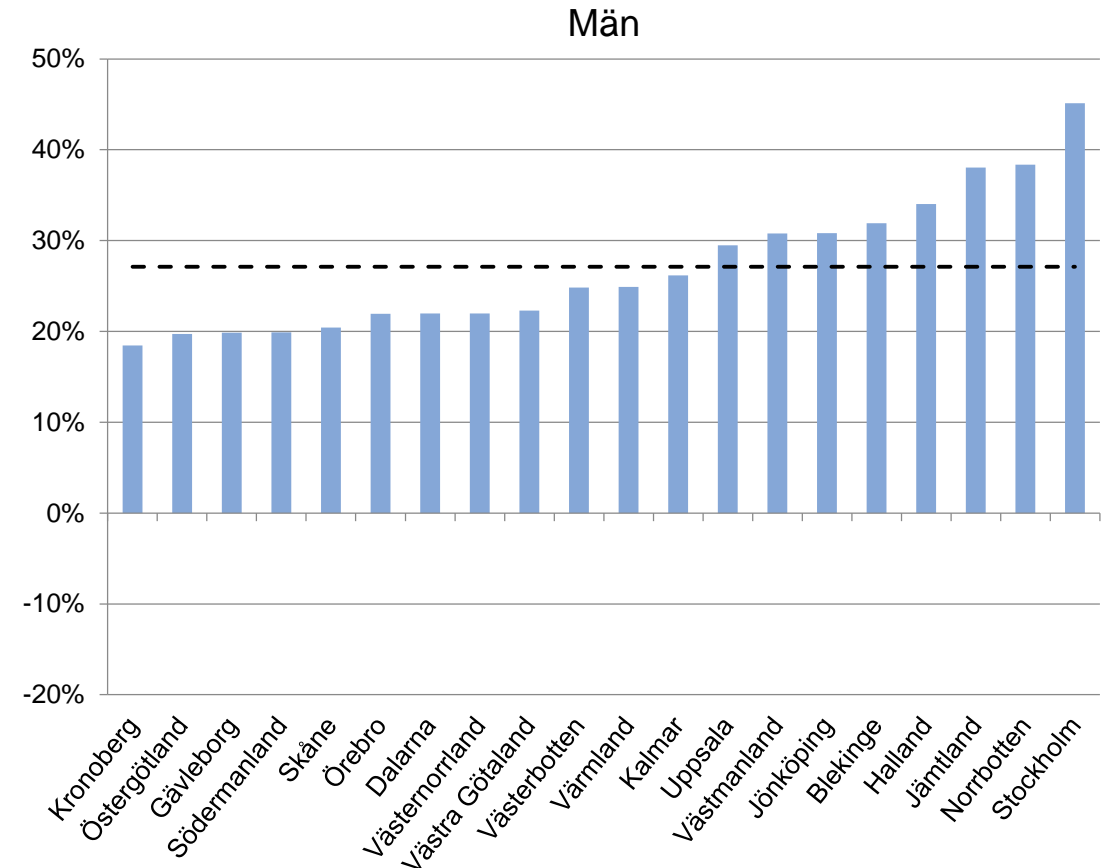
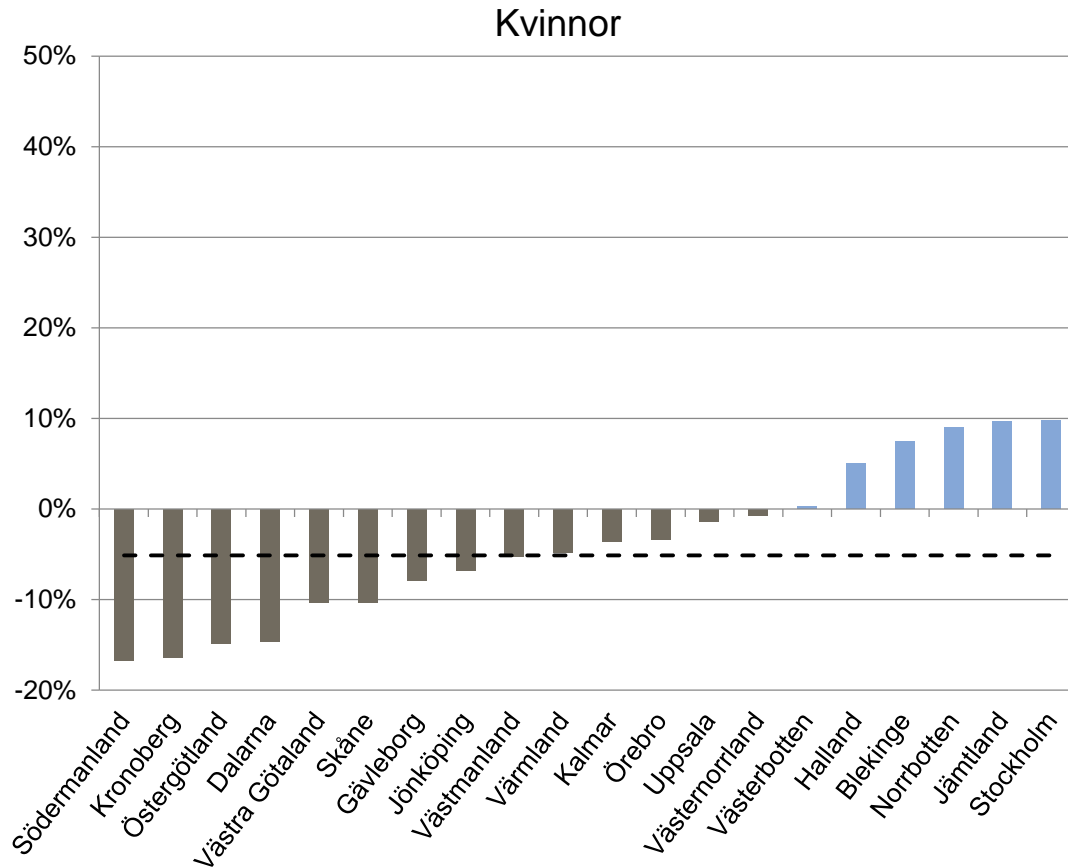
Status	Kvinnor	Män	Totalt
Arbete	15 (13)	35 (34)	27 (25)
<i>varav arbete utan stöd</i>	3 (3)	6 (5)	4 (4)
<i>varav arbete med stöd</i>	3 (3)	7 (6)	6 (5)
<i>varav nystartsjobb</i>	9 (7)	23 (22)	17 (15)
Reguljära studier	7 (8)	5 (6)	6 (7)
Program med aktivitetsstöd	54 (54)	49 (47)	51 (50)
Öppet arbetslösa	5 (6)	5 (6)	5 (6)
Övrigt	19 (19)	6 (8)	11 (13)
Totalt	100	100	100

Källa: Egna bearbetningar av Arbetsförmedlingens statistik



Nettoskillnad mellan andel till arbete och andel som lämnat arbetskraften av andra skäl än studier efter avslutad etableringsplan 201409 – 201608

I län med minusstaplar är det vanligare att nyanlända lämnar arbetskraften av andra skäl än studier, än att de arbetar. Utfallen i de län där kvinnor lyckats bäst understiger markant utfallen i de län där män lyckats sämst.

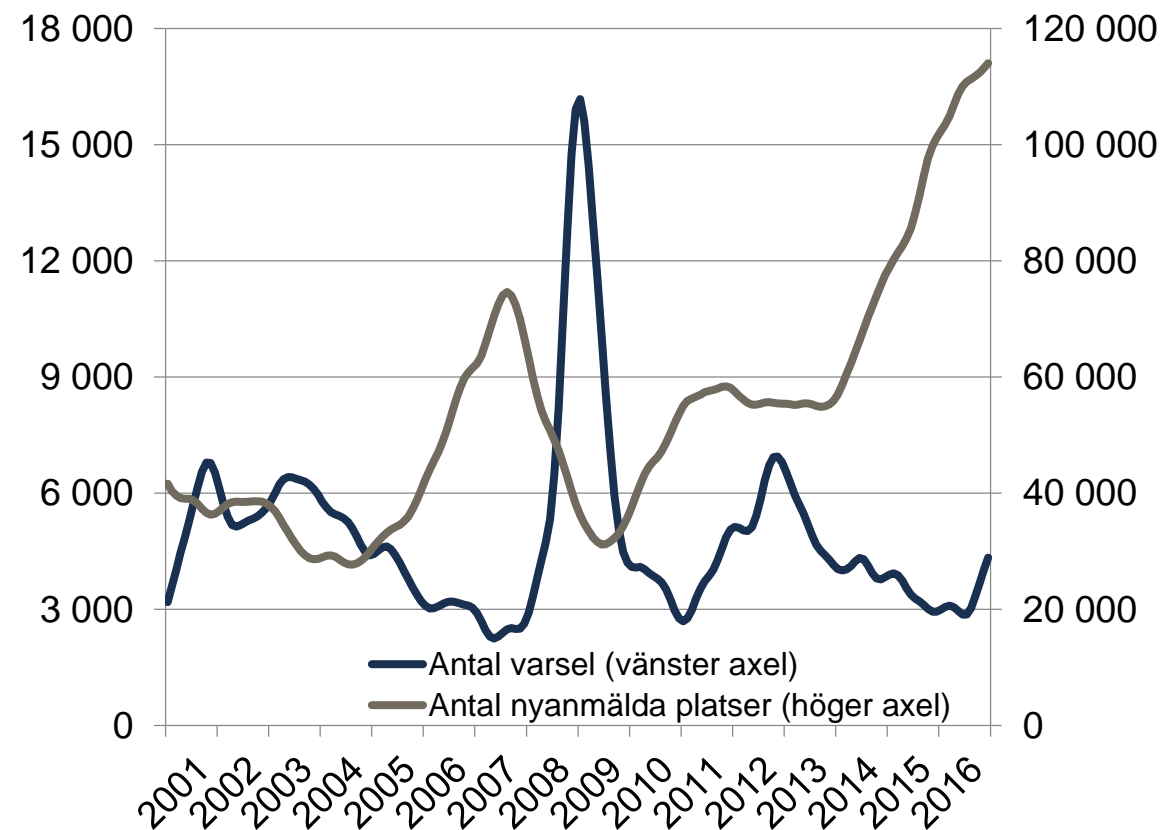


Rekordmånga lediga jobb och låga varseltal

Säsongrensade och utjämnade värden visar att:

- 4 300 varslades om uppsägning i december. Det är 1 400 fler än i december 2015.
- Under 2016 har 39 000 varslats om uppsägning. Det är 1 500 färre jämfört med 2015.
- Antalet nyanmälda lediga platser till Arbetsförmedlingen uppgick till 114 000. Det är 13 000 fler än i december 2015.

Anm.: Säsongrensade och utjämnade värden.
Källa: Arbetsförmedlingen.



Ingen ung ska påbörja
sitt vuxna liv i
långtidsarbetslöshet



Regeringens strategi för att införa 90-dagarsgarantin

- Tillsättande av DUA
- Samverkan mellan kommuner och Arbetsförmedling
- Kartläggningar
- Ökat fokus på utbildning och satsningar för att fler ska studera

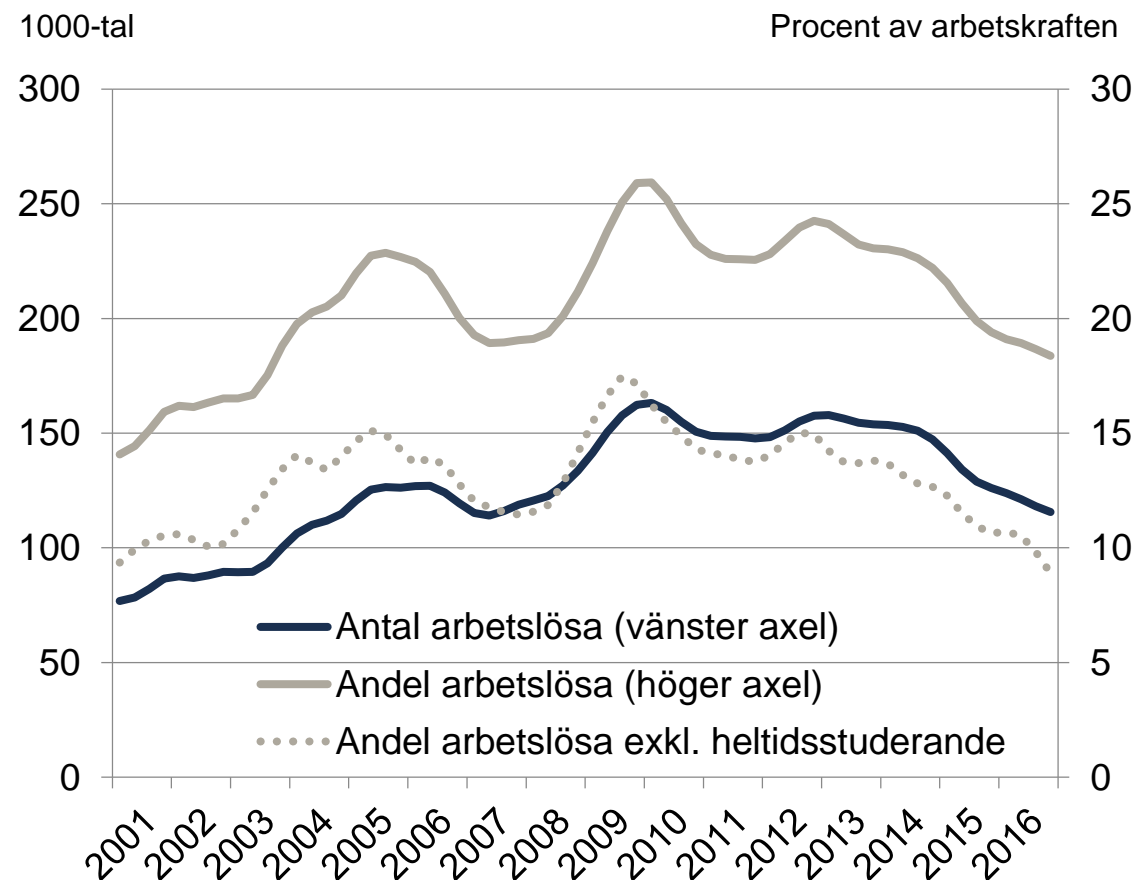


Ungdomsarbetslösheten på sin lägsta nivå sedan 2003

Utveckling av ungdomsarbetslösheten, 15–24 år, 2001–2016

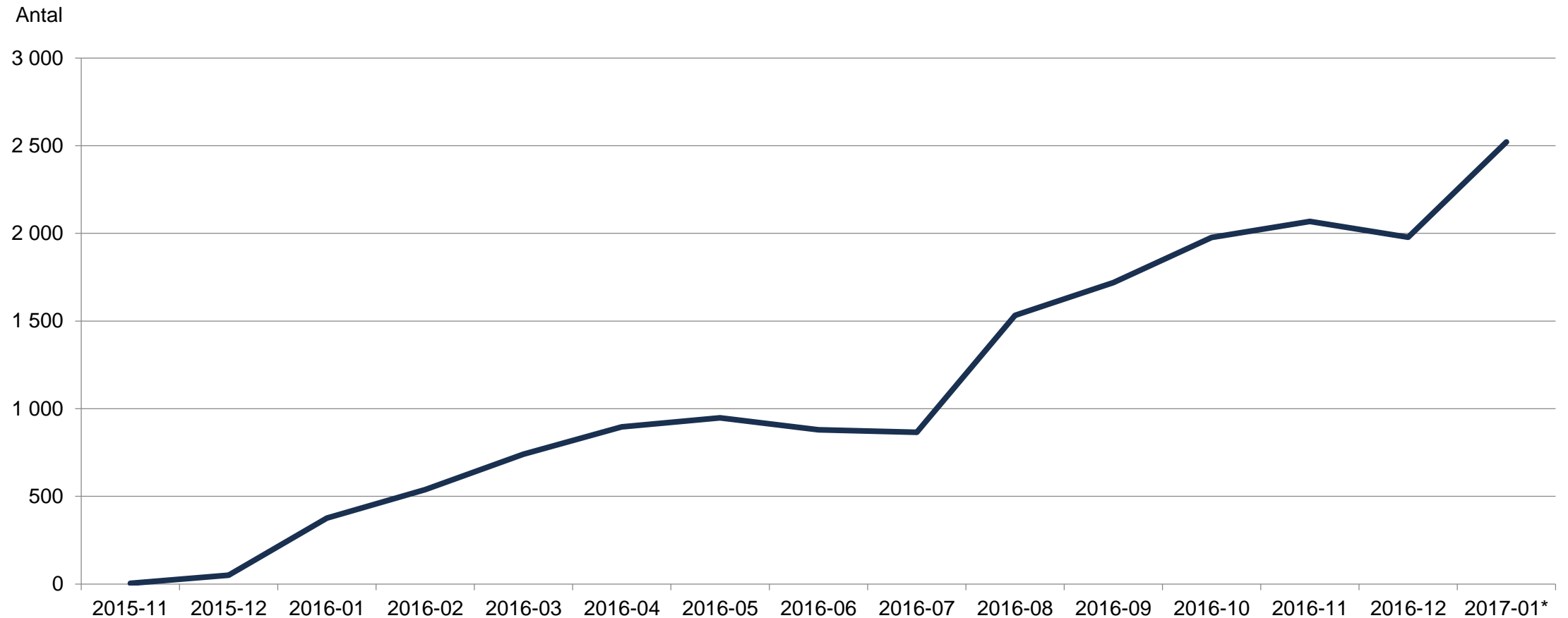
Säsongrensade och utjämnade värden visar att:

- 116 000 ungdomar var arbetslösa under kvartal 4 2016, 10 000 färre än för ett år sedan och en tydlig minskning jämfört med närmast föregående kvartal.
- Sedan kvartal 3 2014 har antalet arbetslösa ungdomar minskat med 35 000.
- I relativa tal uppgick ungdomsarbetslösheten till 18,4 procent, 1,0 procentenhet lägre än för ett år sedan.
- Den relativa ungdomsarbetslösheten har minskat med 4,3 procentenheter sedan kvartal 3 2014.



Anm.: Säsongrensade och utjämnade värden.
Källa: SCB, AKU.

Utveckling av utbildningskontrakten



Anm. Preliminära siffror för januari 2017

Källa: Arbetsförmedlingen



Resultat av samverkan mellan Arbetsförmedlingen och kommunerna

1. 287 kommuner har skrivit överenskommelser med Arbetsförmedlingen– strukturen för samverkan är på plats.
2. 70 % av kommunerna uppger att Arbetsförmedlingens och kommunens verksamhet avseende arbetslösa ungdomar kommer att vara samlokaliserad under 2017.
3. Modeller för samverkan framtagna, grund för nya uppdrag
4. Färre stuprör i kommunerna – kompetensförsörjning högre upp på dagordningen.
5. Förbättrad möjlighet att följa upp resultat – utveckling av gemensamt systemstöd mellan kommunerna och Arbetsförmedlingen pågår.

Tre utvalda indikatorer för att följa 90-dagarsgarantin

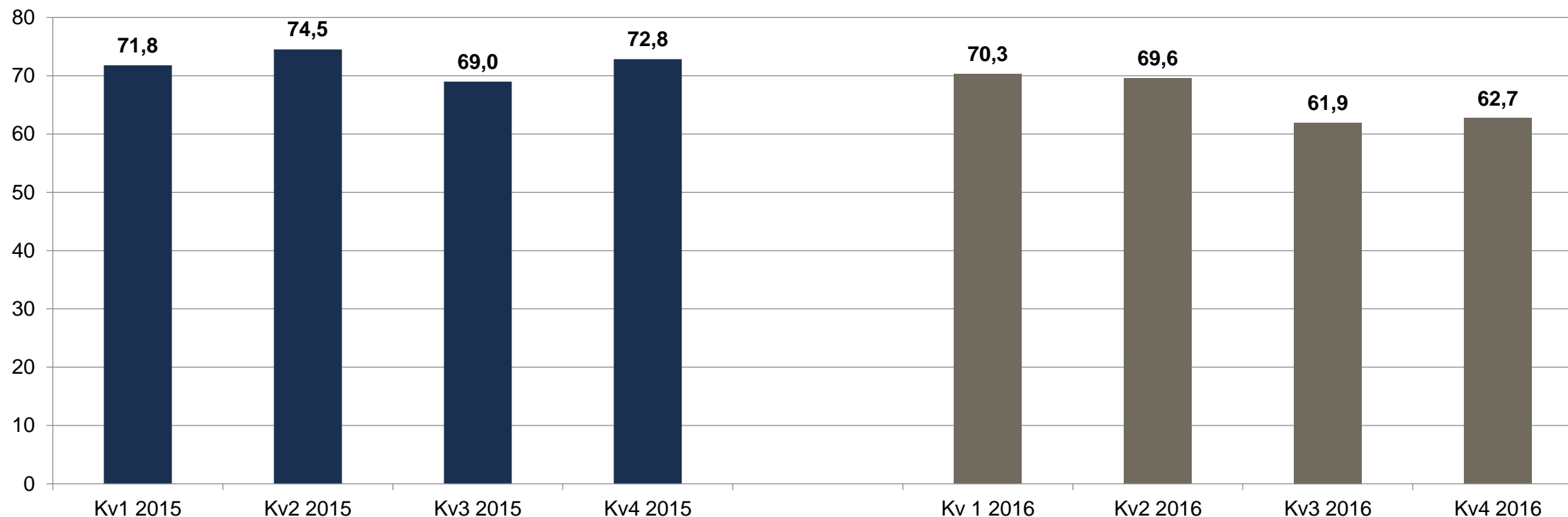
Indikatorer:

- 1) Tid från inskrivning som öppet arbetslös till arbete, utbildning eller programinsats för ungdomar (16–24 år), genomsnittstid i dagar.
- 2) Andel ungdomar (16–24 år) i arbete, utbildning eller program inom 90 respektive 120 dagar från inskrivning som öppet arbetslös.
- 3) Antalet öppet arbetslösa (16–24 år) obruten tid överstigande 90 respektive 120 dagar.



90-dagarsgarantin

Indikator 1: Tid från inskrivning som öppet arbetslös på Af till arbete, utbildning eller programinsats för ungdomar (16-24 år), genomsnittstid i dagar



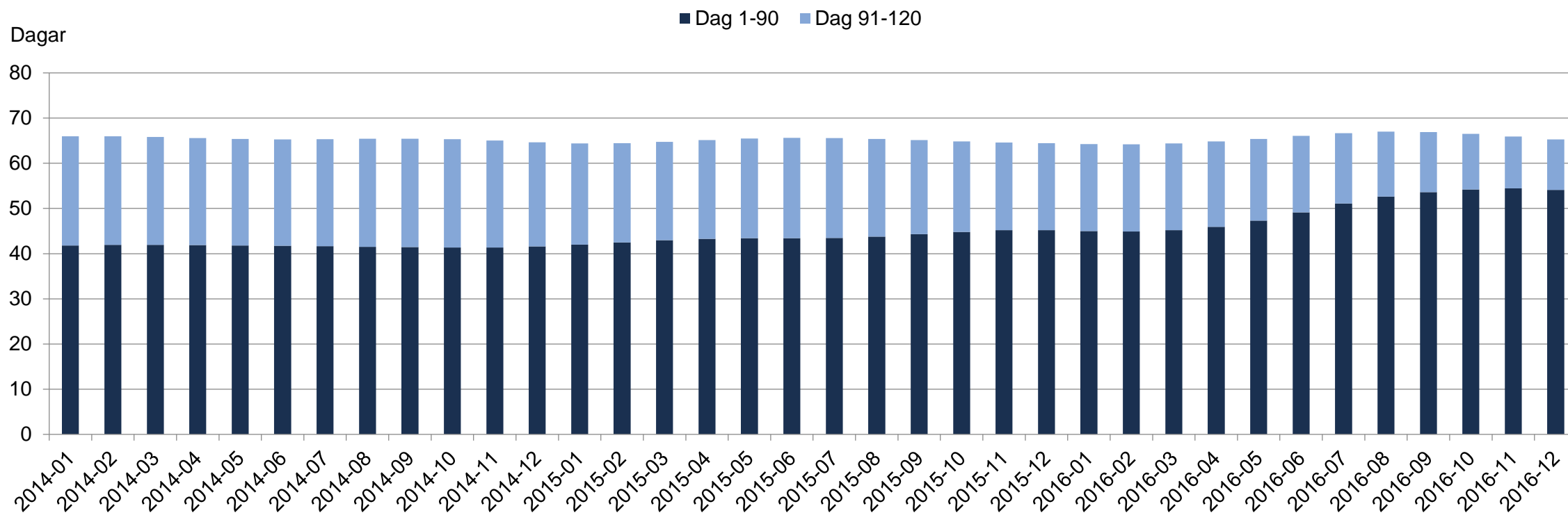
Anm.: Avser ungdomar som skriver in sig som öppet arbetslösa på Arbetsförmedlingen. Uppföljningsperioden är sex månader.

Källa: Arbetsförmedlingen.



90-dagarsgarantin

Indikator 2: Andel ungdomar (16–24 år) som påbörjar arbete, utbildning eller program dag 1-90 respektive dag 91-120 från inskrivning som öppet arbetslös

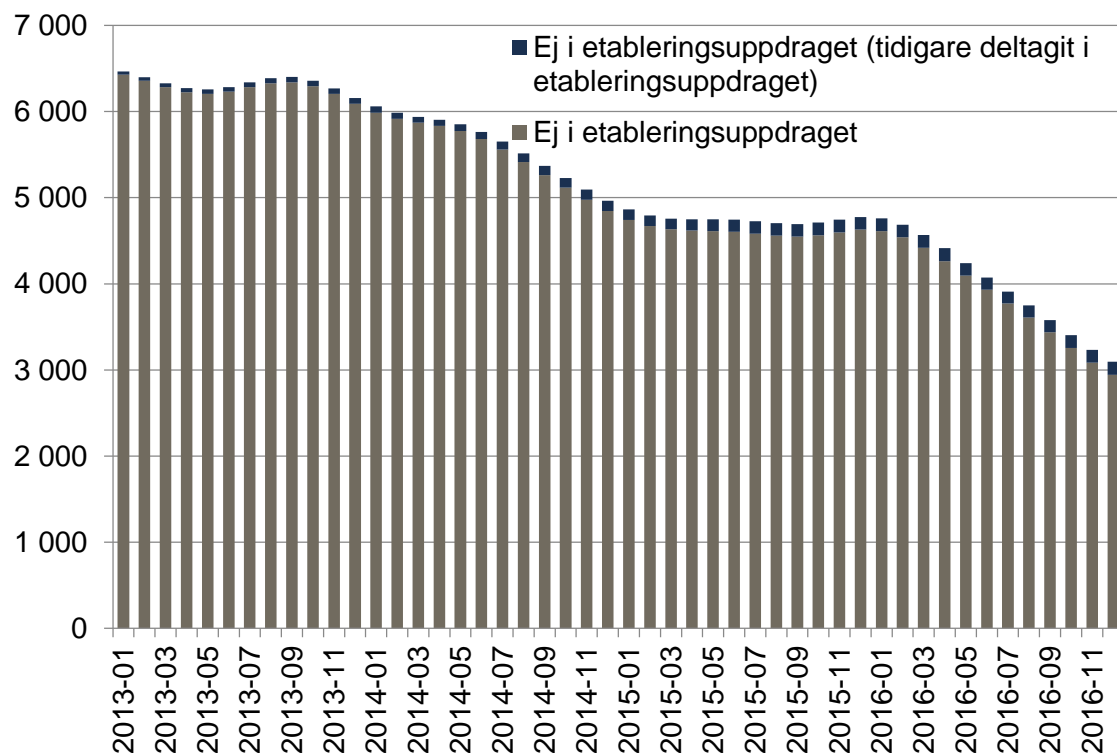


Anm.: Egen säsongrensning och utjämning av värden
Källa: Arbetsförmedlingen

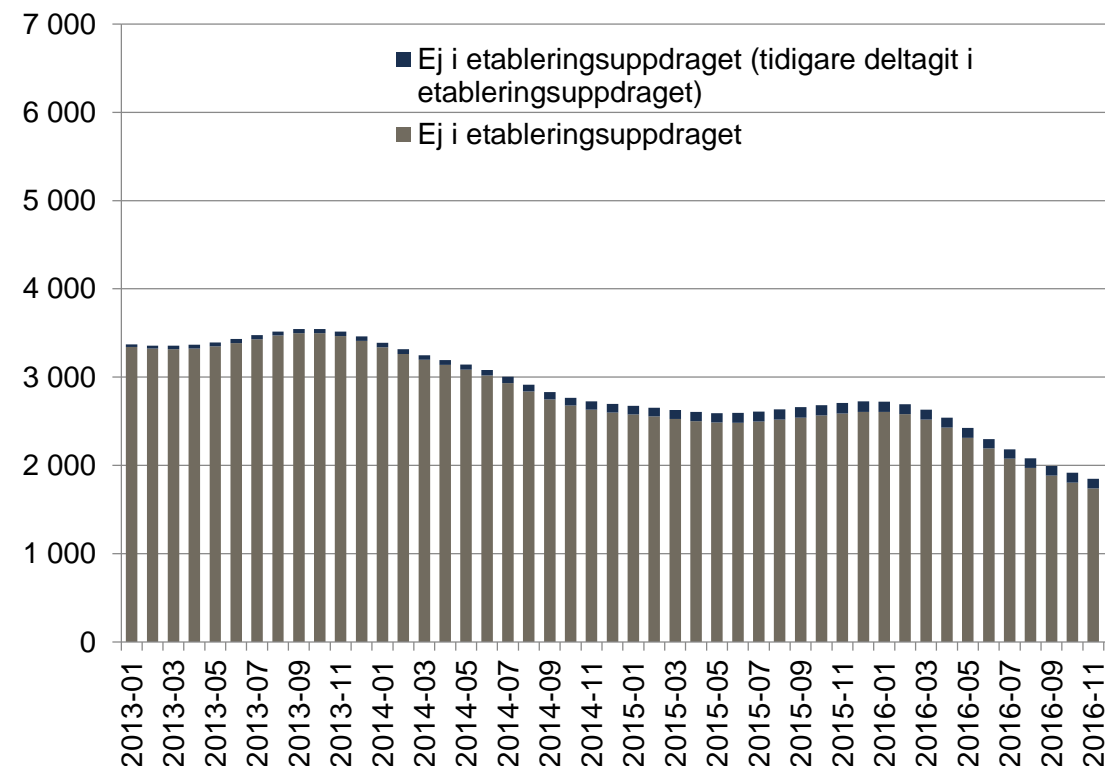
90-dagarsgarantin

Indikator 3a: Antal öppet arbetslösa (16–24 år) obruten tid överstigande 90 respektive 120 dagar

Öppet arbetslös >90 dagar



Öppet arbetslös >120 dagar

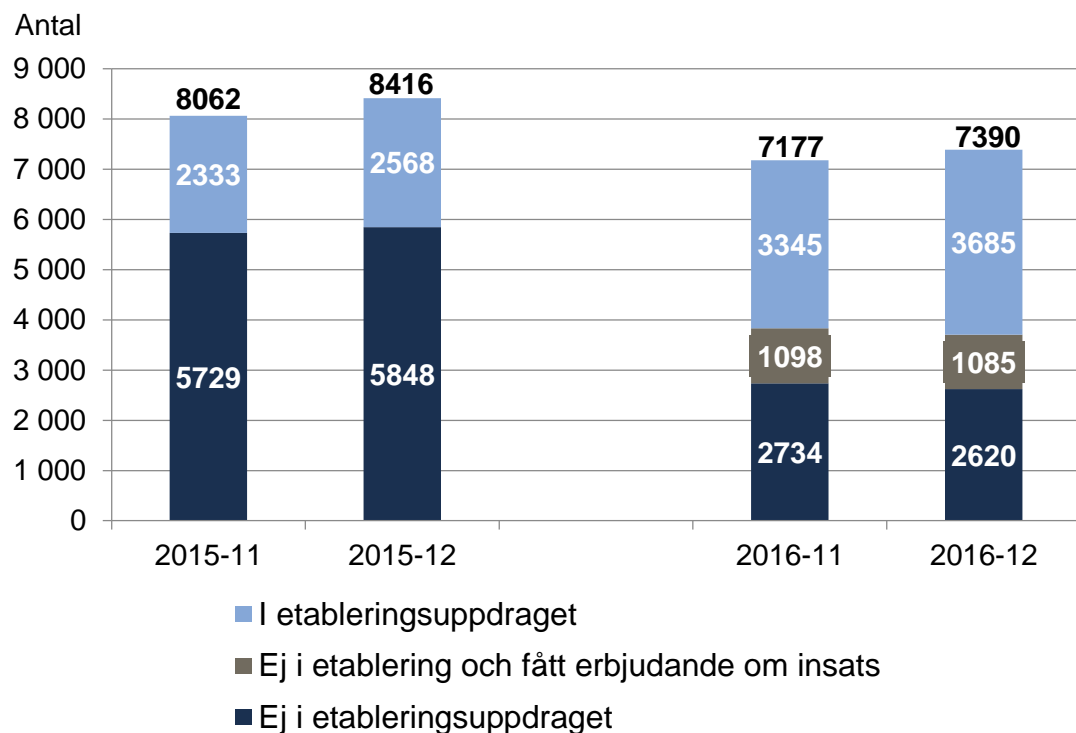


Anm.: Egen säsongrensning och utjämning av värden Källa: Arbetsförmedlingen

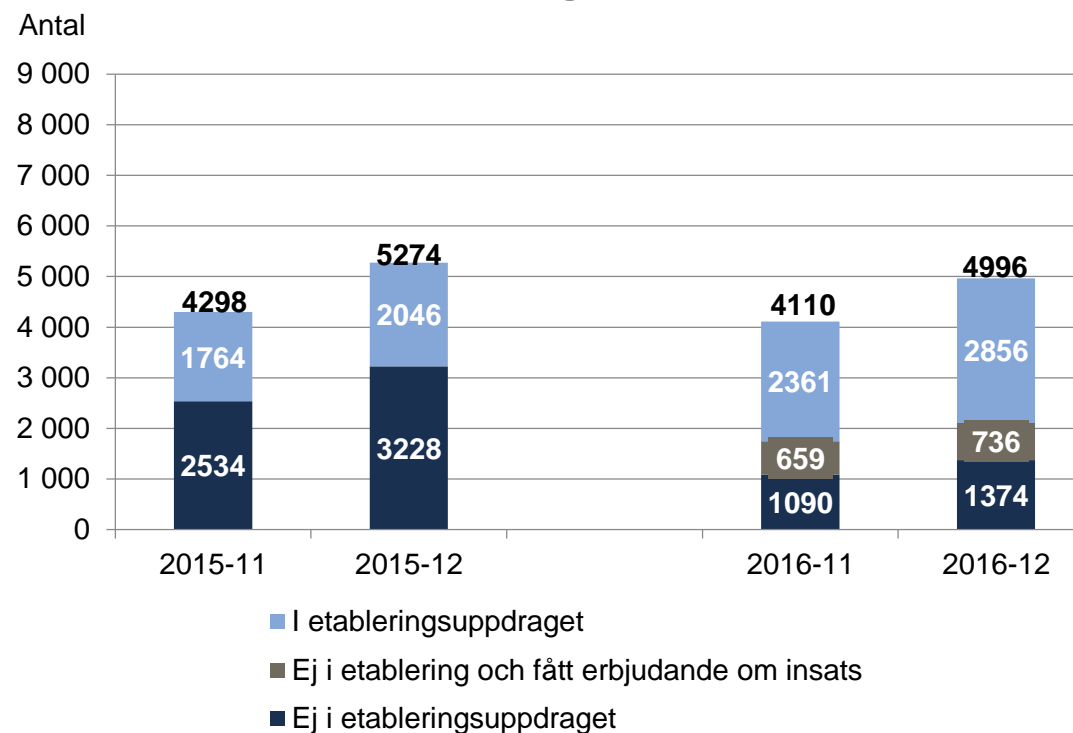
90 dagarsgarantin

Indikator 3b: Antal öppet arbetslösa (16–24 år) obruten tid överstigande 90 respektive 120 dagar fördelade efter i Etableringsuppdraget samt övriga

Öppet arbetslös >90 dagar



Öppet arbetslös >120 dagar



På gång 2017

- Öka övergången till studier bland arbetslösa
- Implementeringen av etableringsreform
- Förenklade och förbättrade anställningsstöd
- DUA - ett utökat uppdrag
- Fokus på utomeuropiskt födda kvinnor
- Fler jobb med låga kvalifikationskrav



Arbetsmarknadsläget

Ylva Johansson

Arbetsmarknads- och etableringsminister

3 februari 2017

