

Det ekonomiska läget och de offentliga finanserna

Finansminister Anders Borg

Sammanfattning

- **Den globala konjunkturen försämras snabbt och kraftigt**
- **Svensk BNP faller i linje med omvärlden**
- **Arbetslösheten når 1990-talsnivåer**
- **Regeringens politik syftar till att**
 - möta nedgången
 - värna offentliga finanser och välfärdens kärnverksamhet
 - lägga grunden för återhämtningen

Osedvanligt osäkert konjunkturläge

- **Exceptionellt konjunkturläge med få historiska paralleller**
- **Samspelet mellan den finansiella sektorn och reala ekonomin komplext**
- **Svårt bedöma omfattningen och effekterna av de globala stödåtgärderna**

Den globala konjunkturen försämras snabbt och kraftigt

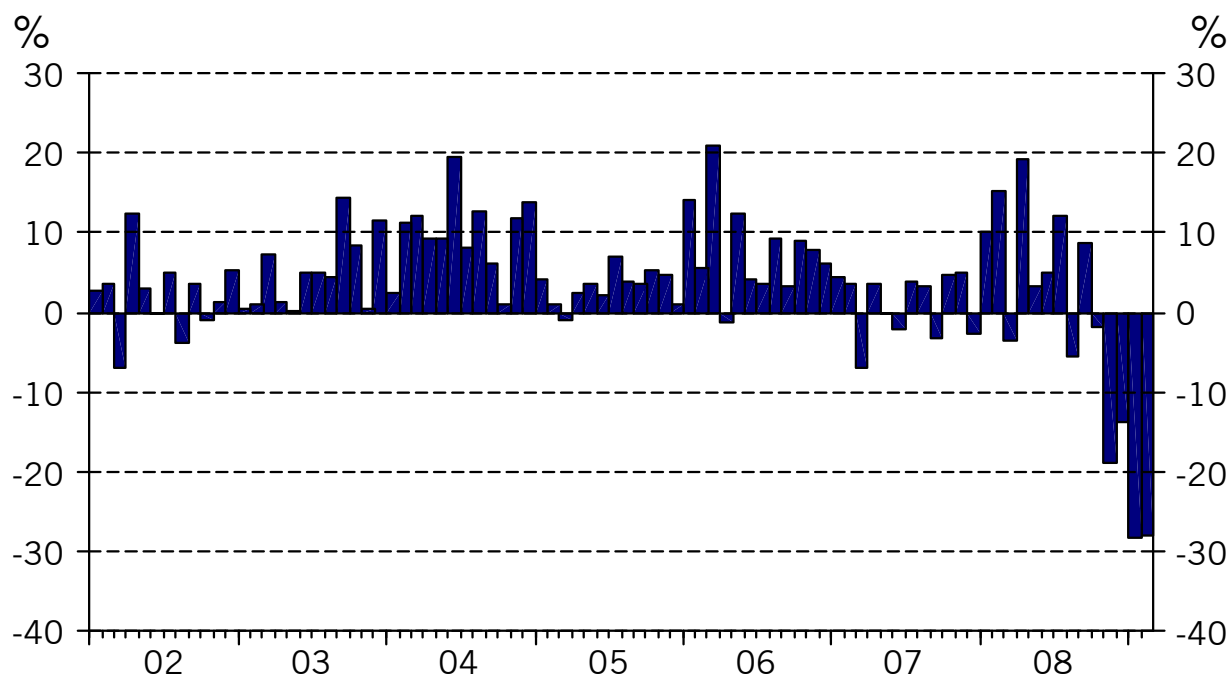
- **BNP-tillväxten blir kraftigt negativ 2009 till följd av stora förmögenhetsförluster, en hög grad av osäkerhet och fortsatt strama lånevillkor**
- **Handelsvolymerna faller kraftigt**
- **Osäkerheten stor om när en vändning sker**
- **Normaliseringen på finansmarknaden, finanspolitiska stimulanser och expansiv penningpolitik bidrar till att världsekonomin stabiliseras och att tillväxten successivt tilltar**
- **Resursutnyttjandet i världsekonomin lågt 2009-2012**

Svensk BNP faller kraftigt

- Hushållens konsumtion dämpas av låga börskurser, lägre bostadspriser och en allt svagare arbetsmarknad
- Svensk export drabbas hårt av fallande omvärldsefterfrågan och svag investeringskonjunktur
- Investeringarna minskar både i år och nästa år
- I takt med att den internationella efterfrågan ökar och den finansiella osäkerheten avtar väntas tillväxten ta fart 2011-2012

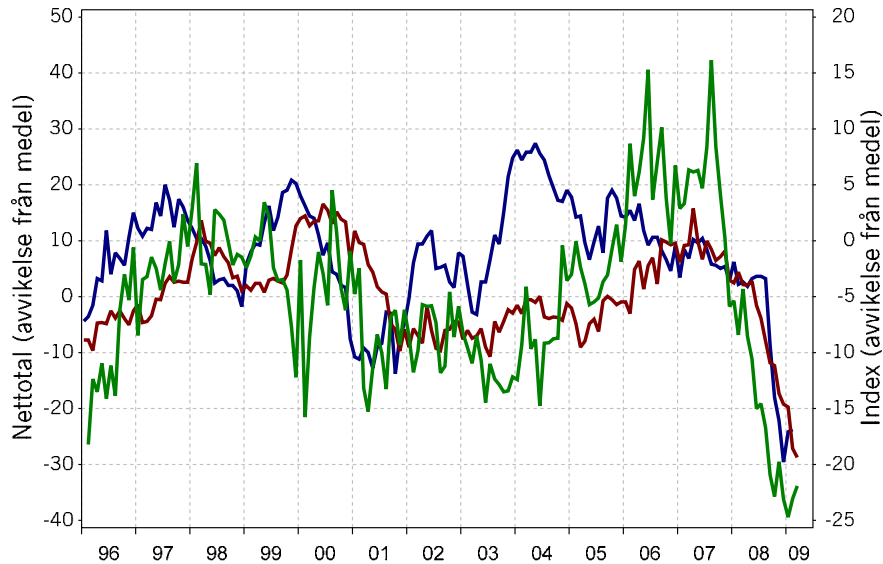
Varuexporten fortsätter rasa

Export av varor. Fasta priser. Årstakt. Källa: SCB, utrikeshandelstatistiken



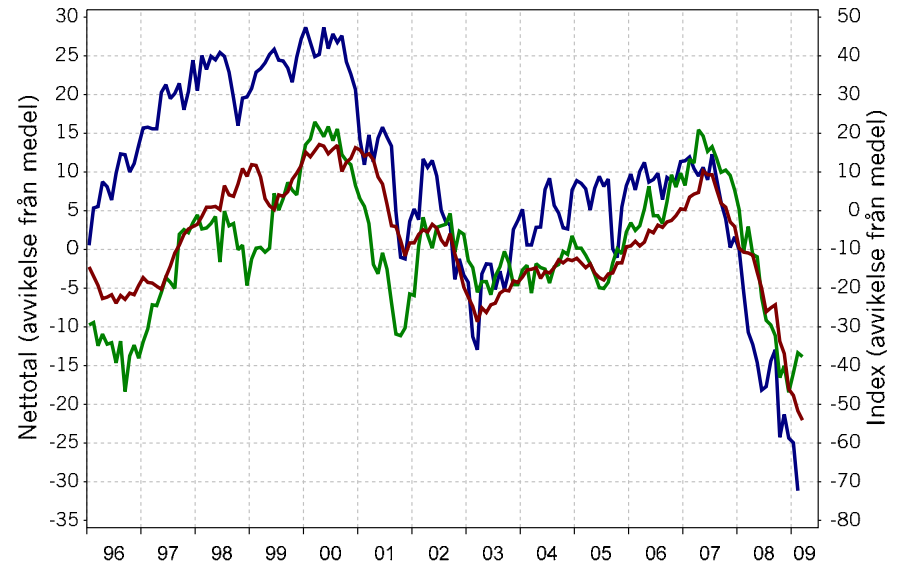
Historiskt lågt förtroende bland företag och hushåll

Förtroendet inom tillverkningsindustrin
Avvikelse från medelvärde



Källa: DG ECFIN, ISM

Konsumentförtroende
Avvikelse från medelvärde



Källa: DG ECFIN, Conference Board

--- USA, höger skala; --- Euroområdet, vänster skala; --- Sverige, vänster skala

Arbetslösheten når 1990-talsnivåer

- Fortsatt höga varselnivåer
- Arbetslösheten har stigit med 2 procentenheter, motsvarande 100 000 personer, sedan augusti
- Den djupa konjunktursvackan bedöms medföra ett fall i sysselsättning om nästan 320 000 personer 2008-2011
- Arbetslösheten väntas stiga till nästan 12 % år 2011

Nyckeltal

Prop. Åtgärder för jobb och omställning inom parentes

	2008	2009	2010	2011	2012
BNP	-0,2 (1,0)	-4,2 (-0,8)	0,2 (1,5)	2,4 (3,0)	4,0 (3,8)
BNP, kal.kor.	-0,6 (0,7)	-4,0 (-0,7)	-0,1 (1,2)	2,5 (3,0)	4,4 (4,1)
Sysselsatta, 15—74 år	1,2 (1,2)	-2,8 (-1,6)	-3,3 (-1,0)	-1,0 (0,6)	0,5 (1,6)
Arbetade timmar	1,6 (2,1)	-4,4 (-2,1)	-2,3 (-0,7)	-0,6 (0,5)	-0,2 (0,5)
Produktivitet, näringslivet	-2,7 (-1,8)	0,4 (1,8)	3,6 (2,7)	3,8 (3,0)	5,3 (3,1)
Arbetslöshet, 15—74 år	6,2 (6,2)	8,9 (7,8)	11,1 (8,6)	11,7 (8,3)	11,3 (8,3)
Löner (KL)	4,3 (4,1)	3,3 (3,7)	2,2 (3,0)	2,2 (3,3)	2,5 (3,3)
KPI	3,4 (3,5)	-0,4 (-0,2)	0,3 (0,7)	0,8 (2,1)	1,5 (2,1)

Finansiellt sparande per sektor

Procent av BNP	2008	2009	2010	2011	2012
Staten	1,5	-3,0	-3,3	-2,4	-1,0
Ålderspensionssystemet	1,0	0,2	-0,1	-0,4	-0,7
Kommunerna	0,1	0,1	-0,4	-0,3	-0,3
Offentliga sektorn	2,5	-2,7	-3,8	-3,1	-2,0

Finansiellt sparande per sektor

Jämfört med prop. *Åtgärder för jobb och omställning*

Procent av BNP	2008	2009	2010	2011
Staten	0,3	-1,5	-2,1	-3,1
Ålderspensionssystemet	0,1	-0,2	-0,2	-0,3
Kommunerna	-0,1	0,1	-0,4	-0,2
Offentliga sektorn	0,2	-1,6	-2,8	-3,6

Prognosrevideringar av skatteintäkterna

Jämfört med prop. *Åtgärder för jobb och omställning*

Miljarder kronor	2008	2009	2010	2011
Makro	-3	-46	-74	-103
Bolagsrapporter	0	-6	-6	-7
Kapitalvinster	0	0	-2	-9
Utfall	-5	-1	-1	-1
Övrigt	-2	-5	-4	-4
Totala skatteintäkter	-10	-58	-86	-123

Revideringar av skatteintäkterna

Miljarder kronor	2008	2009	2010	2011
BP09 ==> Prop. Åtg. jobb o. omställn.	-16	-64	-92	-86
Prop. Åtg. jobb o. omställn. ==> VÅP09	-10	-58	-86	-123
Summa	-26	-122	-178	-210

BNP i löpande priser och fasta priser

Förändring mellan prop. *Åtgärder för jobb och omställning* och VÅP 09

					Ackumulerad förändring
Förändring i procentenheter	2008	2009	2010	2011	2008-2011
BNP i löpande priser	-0,5	-5,5	-2,2	-1,4	-9,5
BNP i fasta priser	-1,2	-3,3	-1,5	-0,7	-6,7

Finanspolitiska indikatorer

Miljarder kronor	2008	2009	2010	2011	2012
Finansiellt sparande	2,5	-2,7	-3,8	-3,1	-2,0
Finansiellt sparande, genomsnitt från 2000	1,6	1,1	0,7	0,4	0,2
7-års indikatorn	0,1	-0,5			
Strukturellt sparande	3,3	1,2	1,0	1,2	1,4

Regeringens utgångspunkter

- **Möta nedgången**

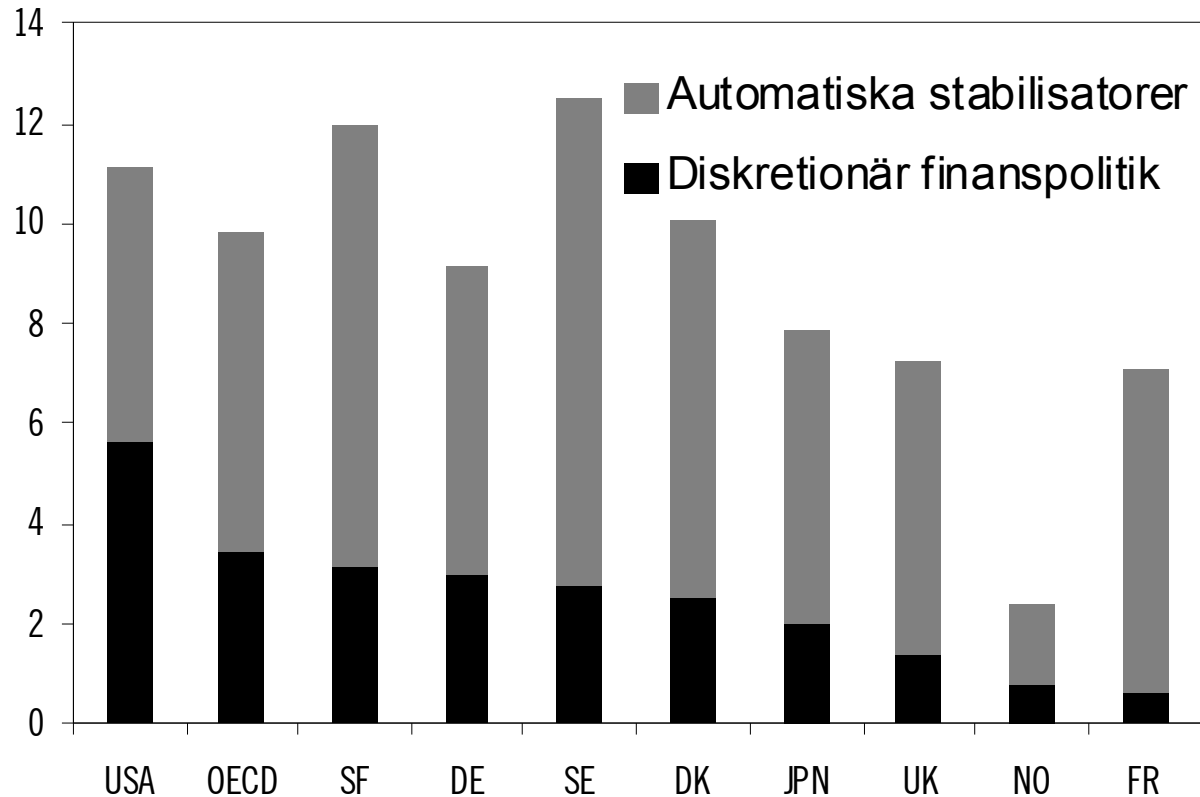
- Expansiv politik: ca 45 mdkr (1,5 % av BNP) 2009
- Hantera finanskrisen

- **Säkra det grundläggande samhällskontraktet**

- Ordning och reda i offentliga finanser
- Välfärdens kärnverksamhet
- Upprätthålla arbetslinjen genom aktiv arbetsmarknadspolitik

Stora finanspolitiska stimulanser

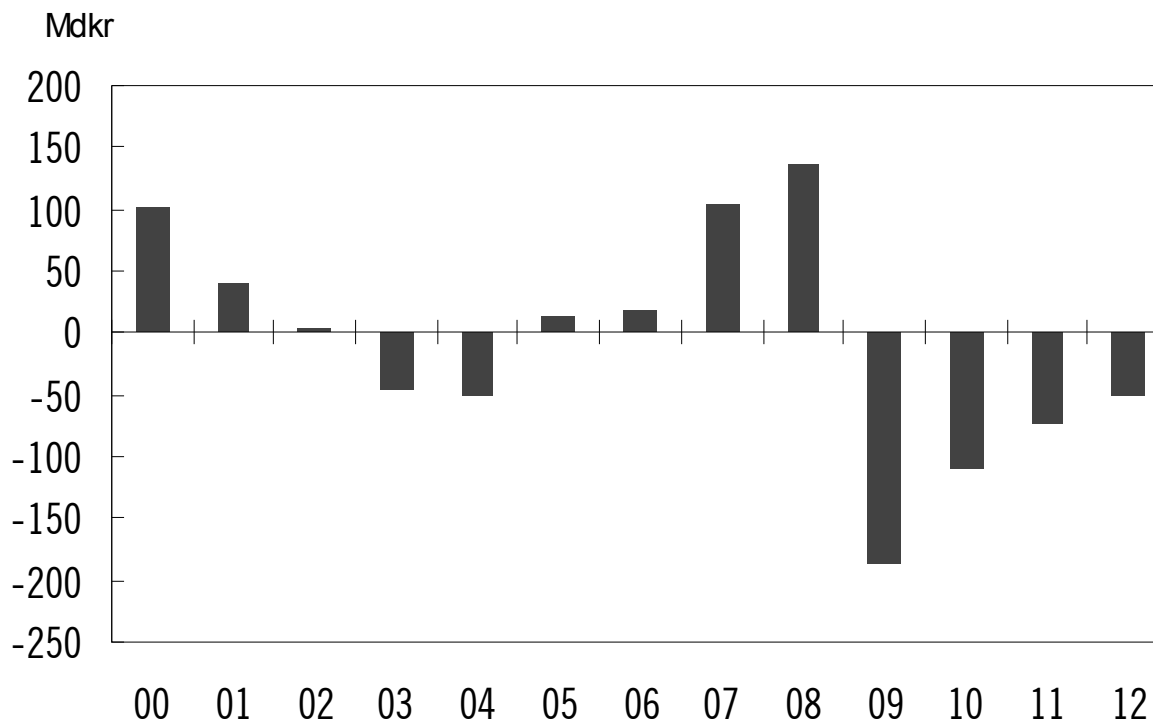
Procent av BNP. Källor: OECD och Finansdepartementet



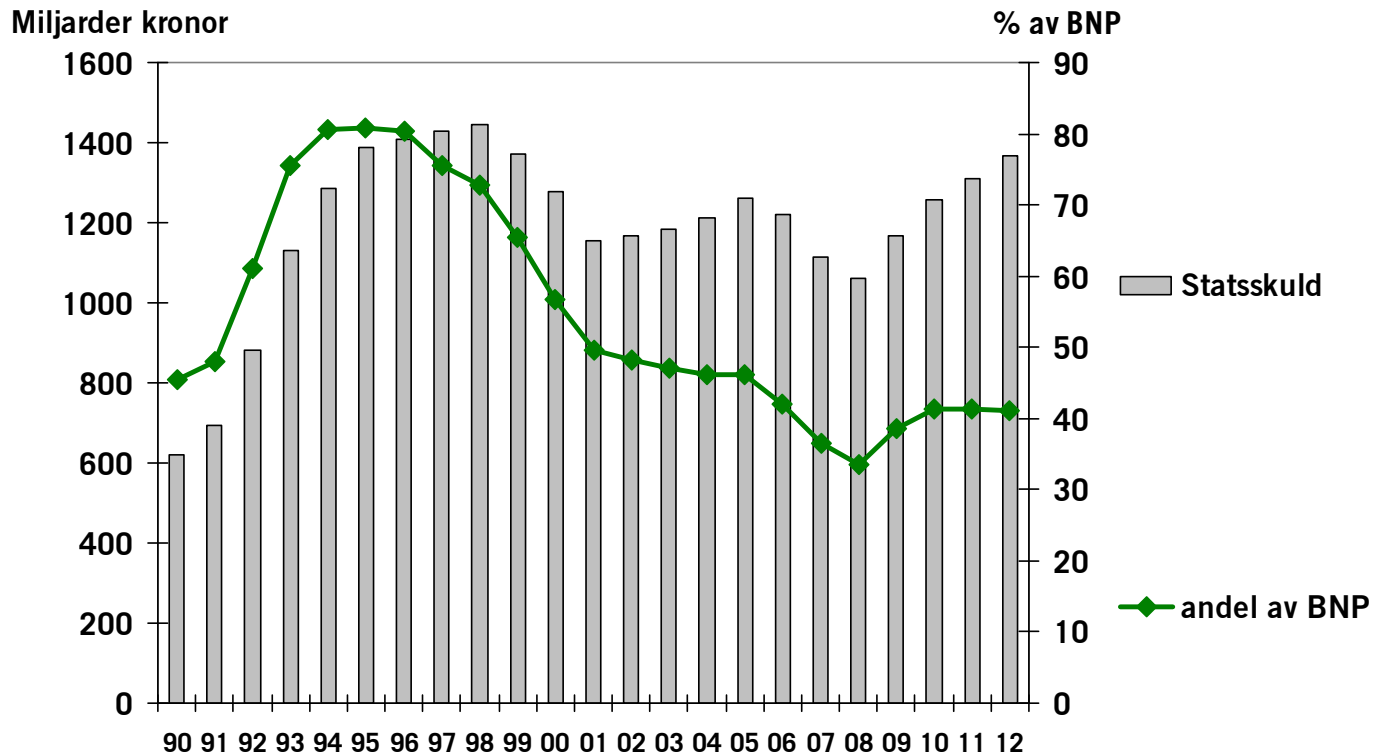
Kommentar: De automatiska stabilisatorerna är beräknade som BNP-gapet under tre år gånger den elasticitet som beskriver hur känsligt det offentliga sparandet är för konjunkturvariationer (0,55). Den diskretionära politikens storlek är OECD:s bedömning av den kumulerade effekten av diskretionär finanspolitik under åren 2008-2010.

Statens lånebehov stort 2009, för att därefter minska

Statsbudgetens saldo 2000-2012



Statsskuldens utveckling 1990-2012



Finanspolitiken måste vara trovärdig

- **Trovärdighet avgörande för att finanspolitiken ska vara effektiv**
 - Hushåll och företag anpassar konsumtion och investeringar om finanspolitikens trovärdighet urholkas
 - Åtgärder som vidtas måste vara effektiva
 - Långsiktig hållbarhet måste säkras till följd av den åldrande befolkningen
 - De offentliga finanserna måste vara i ordning och reda före nästa nedgång

Försiktighet avgörande

- **Stor osäkerhet om offentliga finanser**
- **Automatiska stabilisatorer måste tillåtas verka också under 2010 och 2011**
- **Inte riskera att skapa förväntningar om kommande åtstramningar**
- **Inte riskera att hamna i utgifts-stopp eller att utgiftstaket inte håller**
- **Beredskap och möjligheter att möta ytterligare störningar och försvagningar i ekonomin**

Slutsatser

- En samlad bedömning av indikatorerna är att utrymmet för permanenta ofinansierade reformer är mycket begränsat
- Utrymmet för ytterligare stabiliseringspolitiska åtgärder prövas löpande

Slutsatser

- **Ansvarsfull politik för att kunna**
 - möta nedgången
 - värna offentliga finanser och värna välfärdens kärnverksamhet
 - lägga grunden för återhämtningen