

Av landstingsstyrelsen beredda ärenden med förslag till beslut, forts

§ 87 Svar på remiss från Finansdepartementet: Regional indelning - tre nya län (SOU 2016:48)

(Bilaga sid 52-105)

Diarienummer LD16/02565

Landstingsfullmäktiges beslut

1. Svar på remiss från Finansdepartementet, enligt bilaga c)*, godkänns.
2. Särskilt yttrande från Göran Engström (C), motivering från Katarina Gustavsson (KD), särskilt yttrande från Birgitta Sacrédeus (KD)/Torsten Larsson (KD) och protokollsanteckning från Maja Gilbert Westholm (V), biläggs protokollet.

Bilaga till Landstingsstyrelsens § 92*Sammanfattning av ärendet**

Landstinget Dalarna har fått Indelningskommitténs delbetänkande "Regional indelning - tre nya län" på remiss från Finansdepartementet.

I remissyttrandet tillstyrker landstinget förslagen om bildande av Svealands län 2018 och Svealands läns landsting 2019. Landstinget lämnar synpunkter på delbetänkandets förslag samt gör medskick till kommittén inför dess arbete med ett huvudbetänkande samt till regeringen inför en eventuell regeringsproposition till riksdagen i ärendet.

Utdrag exp 2016-10-05 till 1. Finansdepartementet
2. Akten diariet
3.

Vid protokollet :

Taimi Hermansson

Bestyrkes i tjänsten

Taimi Hermansson

Externa föredragande i ärendet

Roger Molin, analytiker SKL (Sveriges Kommuner och Landsting) inleder ärendets behandling med att informera om Framtidens utmaningar för hälso- och sjukvården.

Bilaga § 87 A

I anslutning till hans föredragning ställer ledamöterna Svante Parsjö Tegnér, Daniel Svedin, Birgitta Sacrédeus och Björn Hammarskjöld frågor.

Conny Brännberg (KD), ordförande i Kulturnämnden, ledamot beredningen för hållbar utveckling m.m i Västra Götalandsregionen informerar tillsammans med Linn Riedl om Regional utveckling i Västra Götalandsregionen.

Bilaga § 87 B

I anslutning till deras föredragning ställer ledamöterna Katarina Gustavsson, Kjell Gustafsson, Göran Engström, Inga-Britt Kronnäs, Anna Hagwall och Ulrik Bergman frågor.

Yrkanden

Gunnar Barke (S) yrkar bifall till landstingsstyrelsens förslag.

Ulf Berg (M) yrkar att landstingsfullmäktige inte ska ställa sig bakom remissyttrandet, vidare yrkas bifall till den reservation som lämnades in till landstingsstyrelsens sammanträde (bifogas protokollet tillsammans med det yrkande som moderaterna och Dalarnas Sjukvårdsparti hade vid landstingsstyrelsens sammanträde).

Bilaga § 87 C

Lena Reyier (C), Bo Brännström (L), Elin Norén (S), Mursal Isa (MP), Ann-Britt Grünwald (S), Kristina Svensson (S), Svante Parsjö Tegnér (L), Inga-Britt Kronnäs (S), Nils Gossas (MP), Camilla Andersson (S) och Bertil Ström (S), instämmer i Gunnar Barkes bifallsyrkande till landstingsstyrelsens förslag.

Christer Carlsson (M), Ulrik Bergman (M), Jenny Nordahl (SD), Kjell Gustafsson (M), Lisbeth Mörk-Amnelius (DSP), Ann-Cathrin Löfwenhamn (SD), Björn Hammarskjöld (DSP) och Ingvar "Nille" Niilimaa (DSP) instämmer i Ulf Bergs yrkanden ovan.

Göran Engström (C) informerar om att han med hänvisning till särskilt yttrande tänker avstå från att delta i beslutet.

Bilaga § 87 D

Katarina Gustavsson (KD) instämmer i Ulf Bergs yrkanden ovan och motiverar sitt ställningstagande enligt nedan:

- Utredningen är ej nyanserad, d v s enbart positiva effekter nämns medan de uppenbara riskerna för arbetsmarknaden nämns inte.
- Det saknas klarhet kring vision och verklig idé kring hur det kan påverka Dalarnas befolkning
- Medborgarna har inte tagit ställning i frågan och jag anser att denna fråga kräver folklig förankring som är nödvändig för länets invånare
- Även demokratiaspekten kommer att naggas i kanten i och med avståndet till de förtroendevalda
- Risken för höga skatter kan bli aktuella med storregion o detta drabbar tillväxten
- Jag anser i det läget att vi bör samverka i större utsträckning och effektivisera så att kostnadsutvecklingen blir lägre än dagens system.

Birgitta Sacrédeus (KD) och Torsten Larsson (KD), instämmer i Gunnar Barkes bifallsyrkande till landstingsstyrelsens förslag och lämnar särskilt yttrande.

Bilaga § 87 E

Maja Gilbert Westholm (V) instämmer i Gunnar Barkes bifallsyrkande till landstingsstyrelsens förslag med samma protokollsanteckning som vid landstingsstyrelsens sammanträde:

- Hälsa- och sjukvårdens utveckling i den nya Svealandsregionen ställer särskilda krav på att hela vårdkedjan får utvecklas optimalt och likvärdigt. Primärvård och närsjukvård (i samverkan med kommunerna) är den yttersta länken i denna kedja. Västerpartiet vill särskilt betona att den hälsovalsmodell som utvecklas i Landstinget Dalarna bör behållas för att erbjuda en likvärdig vård och undvika att stora vinstdrivande bolag eller privata lösningar med syfte att göra vinst etablerar sig i vår del av regionen.
- Demokratiaspekten bör särskilt beaktas. Representation i regionparlamentet från alla delar av regionen måste säkras.
- Hela reformen med alla eventuella sidokostnader eller förluster som uppkommer på grund av denna måste fullt ut finansieras av staten.

Yttranden

Madelene Vestin yttrar sig i ärendet.

Proposition och omröstning

Ordförande Bengt Lindström föreslår följande propositionsordning som fullmäktige godkänner:
Proposition ställs på landstingsstyrelsens förslag mot Ulf Berg med fleras yrkanden enligt ovan.

Ordförande ställer proposition på landstingsstyrelsens förslag mot Ulf Berg med fleras yrkanden och finner att fullmäktige beslutar att bifalla landstingsstyrelsens förslag.

Omröstning begärs och verkställs enligt följande omröstningsproposition:
Den som bifaller landstingsstyrelsens förslag röstar ja;
Den det ej vill röstar nej;
Vinner nej beslutar fullmäktige bifalla Ulf Berg med fleras yrkanden.

Omröstningen utfaller enligt bifogat protokoll.

Bilaga § 87 F

Fullmäktige beslutar således med 48 ja-röster mot 29 nej-röster (6 ledamöter avstår från att rösta) att bifalla landstingsstyrelsens förslag.

Ordföranden ställer så proposition på om särskilt yttrande från Göran Engström (C), motivering från Katarina Gustavsson (KD), särskilt yttrande från Birgitta Sacrédeus/Torsten Larsson (KD) och protokollsanteckning från Maja Gilbert Westholm (V), ska biläggas protokollet och finner att fullmäktige beslutar så.

Reservation

Moderaternas och Dalarnas sjukvårdspartis fullmäktigeledamöter och Katarina Gustavsson (KD) reserverar sig mot beslutet.

Sverigedemokraternas fullmäktigeledamöter reserverar sig skriftligt mot beslutet.

Bilaga § 87 G

Finansdepartementet
Fi.registrator@regeringskansliet.se

Svar på remiss från Finansdepartementet: Regional indelning - tre nya län (SOU 2016:48), Fi2016/02568/K

Sammanfattning

Ja till Svealands län och landsting som decentraliserar makt och resurser

Landstinget Dalarnas (LD) sammanvägda bedömning av Indelningskommitténs förslag om att bilda ett nytt landsting i Svealands län 2019 är att det finns bärande skäl för att genomföra förslaget och att det medför bestående fördelar i enlighet med indelningslagens krav.

LD instämmer i att den föreslagna geografin för Svealands läns landsting, i en nationell avvägning, är en god utgångspunkt för det kommande landstinget. Att Dalarnas, Gävleborgs, Södermanlands, Uppsala, Västmanlands och Örebro län bildar ett nytt län och ett nytt landsting är en utmaning som innebär att våga tänka nytt och att se möjligheterna. LD ser fram mot att få vara en del av det arbetet.

Under mer än 20 år har staten, näringslivet och civilsamhället successivt omorganiserat sig i regioner större än dagens små län. Det har lett till en oacceptabel asymmetri, som gör att de tre stora länen har andra förutsättningar än de 18 mindre länen. Reformeringen av samhällsorganisationen på regional nivå behöver fullföljas.

Frågan har diskuterats under lång tid. Genom utredningar, dialoger och remissvar, t ex på Ansvarskommitténs betänkande, har en majoritet av berörda intressenter ställt sig bakom behovet av en reform. LD delar regeringens utgångspunkter i direktiven och fokuserar därför detta remissvar på hur reformen på bästa sätt genomförs.

LD delar kommitténs analys att sex jämnstarka regioner, med kapacitet att bedriva regional utveckling och att fullgöra uppdragen inom hälso- och sjukvården för sina medborgare är rätt väg att gå.

Regeringen bör vara tydlig och i kommande proposition lägga fast att i ett andra steg 2023 ska reformen fullföljas så att Sverige då blir indelat i totalt

sex län samt att relevanta statliga myndigheter ska följa landstingsindelningens båda steg.

God granne

Svealands län kommer att gränsa till samtliga föreslagna län utom Skåne/Blekinge. Detta gör att det är väsentligt att bygga upp goda grannrelationer inom alla samhällsområden.

LD konstaterar att Svealands län kommer att ha den för länet sannolikt viktigaste tillväxtfaktorn – Stockholm – utanför länet. Detta kommer att kräva speciella arrangemang för att koppla samman Svealands län med Stockholms län inom t ex infrastruktur, kollektivtrafik, kultur och arbetsmarknad.

Hälso- och sjukvården behöver en större organisation

Hälso- och sjukvårdens framtida utmaningar kommer att kunna hanteras på ett bättre sätt i större demokratiskt styrda landsting än i dagens samverkansnämnder. De förhandlingslösningar som nämnden kan åstadkomma är inte tillräckligt kraftfulla för att åstadkomma den önskvärda utvecklingen.

Regionens storlek är viktig för möjligheten att ta ett samlat ansvar för hela vårdkedjan inklusive den högspecialiserade vården. Ökad kunskap, demografisk förändring och ökade krav från medborgarna innebär att vården framöver också kommer att behöva genomföra stora investeringar. Små landsting har ett litet befolkningsunderlag och därmed en för liten ekonomi för att klara dessa framtida stora investeringsbehov. I dessa och andra välfärdsfrågor är samspelet med kommunerna en viktig framgångsfaktor.

Stärkt kapacitet för forskning och utveckling

Det föreslagna Svealands län kommer att innehålla många starka företag, lärosäten och en hälso- och sjukvård med sammantaget en betydande forsknings- och utvecklingskapacitet. Genom ett strategiskt och systematiskt utvecklingsarbete inom det nya länet kommer en kraftsamling av resurser att främja en hållbar tillväxt än bättre än i dagens mindre län och landsting.

LD anser att detta ger ökade möjligheter att stärka näringslivets utveckling i hela det nya länet.

Demokratin kan utvecklas

En av de viktigaste utgångspunkterna för en fortsatt reformering är, som kommittén tydligt redovisar, att gå från indirekt valda till direkt valda beslutsorgan. Dagens gränsöverskridande beslutsformer inom t ex

sjukvårdsregionerna och infrastrukturplaneringen kommer att i allt väsentligt ersättas av beslut i ett direktvalt fullmäktige. Detta är ett viktigt steg för att stärka demokratin.

Vi är väl medvetna om de utmaningar som en större geografi innebär. De förtroendevalda måste vara tillräckligt många, representativa och geografiskt spridda för att skapa en bred kontaktyta gentemot kommuner, näringsliv, civilsamhälle och enskilda medborgare. Organisering med nämnder och beredningar som, inom sina mandat, får ansvar för geografiska delar av det nya länet kan bidra till närhet och tydliga kopplingar till det nya landstinget.

LD menar att större regioner innebär att det nya landstinget i Svealand får en kraftfullare röst nationellt och internationellt. Det nya länet får också en ökad samlad kapacitet när det gäller att t ex skapa effektiv sjukvård och kollektivtrafik och att uppnå önskade resultat.

Landstinget ska ha det regionala utvecklingsansvaret

Ett viktigt skäl för LD att bejaka bildandet av nya län är att den politiska nivån i form av de nya landstingen även fortsättningsvis får statens förtroende att leda det regionala utvecklingsarbetet och ta det territoriella ansvaret. RL tillstyrker Indelningskommitténs förslag om att det är landstingen som ska ha det regionala utvecklingsansvaret. Enligt kommittén ska landstingen framöver åläggas detta ansvar. RL menar att detta är ett klokt förslag som tydliggör att detta uppdrag kommer från staten.

Kommunernas insatser och betydelse i det regionala utvecklingsarbetet kan inte nog understrykas. Samspelet med de drygt 60 kommuner som kommer att finnas i länet kräver nya arbetsformer och en ny organisering.

Större och bredare uppdrag

Region Skåne och Västra Götalandsregionen har visat att den regionala politiska nivån är både beredd och kapabel att axla ansvar som traditionellt funnits i staten.

LD bör få möjlighet att på regional politisk nivå ta ansvar för frågor inom fler politikområden. Vi menar att infrastruktur i vägar, järnvägar och bredband, liksom delar av arbetsmarknadspolitiken, utbildningspolitiken, forskningsfinansiering och ett vidgat ansvar för den nationella delen av kulturpolitiken är exempel på områden som vi kan diskutera.

Flerkärnig förvaltningsstruktur

I det nya länet kommer såväl landstingets förvaltningsorganisation som länsstyrelsen och berörda sektorsmyndigheter med regional organisering att

behöva välja lokaliseringsorter. LD menar att samtliga dessa processer bör ske i ett sammanhang. Även om olika organ fattar formella beslut så bör i första hand regeringen och kommande indelningsdelegerade föra nära överläggningar för att bästa resultat ska uppnås.

Finansieringsprincipen gäller

Finansieringsprincipen ska gälla också en reform som denna. De merkostnader som uppkommer enligt förslaget ska enligt LD:s uppfattning finansieras av staten. Det är inte rimligt att de förändringar som genomförs genom riksdags- och regeringsbeslut ska belasta den del av befolkningen som finns i det föreslagna Svealand. Vi förutser att staten för dialog med de kommande landstingen om att tillföra ytterligare resurser för att underlätta processen.

Klargör roller på regional nivå

Kommittén måste i sitt fortsatta arbete söka lösningar för att dels ge de nya landstingen ett tydligt mandat att leda utvecklingen inom sitt territorium och dels säkerställa att myndigheterna, inklusive länsstyrelsen, ges en ny roll på den regionala spelplanen. Vår uppfattning är att nya roller, samspel och samverkan måste utformas med utgångspunkt i den nya situationen. Från LD välkomnar vi en fortsatt öppen och framåtsyftande dialog med kommittén i denna centrala fråga under det kommande arbetet.

Nytt begrepp i stället för landsting?

Begreppet region är etablerat för de landsting som övertagit det regionala utvecklingsansvaret, inte minst i Region Skåne och Västra Götalandsregionen. Numera är det endast vid allmänna val som begreppet landsting används för den regionala politiska nivån.

För Svealands län skulle det som kommittén benämner Svealands läns landsting i stället med detta förslag komma att heta Region Svealand.

Inledning

Landstinget Dalarna (LD) har av regeringen beretts möjlighet att lämna synpunkter på rubricerat betänkande.

Remissarbetet har bedrivits gemensamt av de sex regionerna/landstingen som föreslås ingå i det kommande landstinget i Svealands län. I vart och ett av de nuvarande länen har dialog också förts med kommuner och andra intressenter.

LD delar regeringens utgångspunkter i direktiven och fokuserar därför detta remissvar på de frågeställningar som gäller hur reformen på bästa sätt genomförs.

Inledningsvis vill LD uttrycka sin uppskattning över det öppna arbetssätt som Indelningskommittén valt; genom en bred dialog har berörda löpande kunnat tillföra fakta och argument som bidragit till en bra diskussion och ett välformulerat delbetänkande. LD ser fram mot att fortsatt också få möjlighet att bidra till kommitténs arbete inför slutbetänkandet.

Övergripande ställningstaganden

Fullfölj reformeringen av den regionala samhällsorganisationen

Under mer än 20 år har staten, näringslivet och civilsamhället successivt omorganiserat sig i regioner som i de allra flesta fall är betydligt större än dagens små län.

LD konstaterar, liksom Indelningskommittén, att reformeringen av samhällsorganisationen på regional nivå behöver fullföljas. De reformer som genomförts under de senaste 20 åren har lett till en oacceptabel asymmetri, som gör att de tre stora länen har andra förutsättningar än de 18 mindre länen. Även utvecklingen inom staten har lett till att dagens län inte längre utgör en ändamålsenlig geografi för samhällsindelningen på regional nivå.

Frågan har diskuterats under lång tid, det är inte en ny fråga. Genom utredningar, dialoger och remissvar, t ex på Ansvarskommitténs betänkande, har en majoritet av berörda intressenter ställt sig bakom en reform i den riktning som Indelningskommittén nu utarbetar.

Ja till ett nytt landsting i det föreslagna Svealands län som decentraliserar makt och resurser

LD delar kommitténs analys att sex jämnstarka regioner, men kapacitet att bedriva regional utveckling och att fullgöra uppdragen inom hälso- och sjukvården för sina medborgare är rätt väg att gå.

Att Dalarnas, Gävleborgs, Södermanlands, Uppsala, Västmanlands och Örebro län går samman och bildar ett nytt gemensamt län och ett landsting är en utmaning som innebär att våga tänka nytt och att se möjligheterna. LD ser fram mot att få delta i det arbetet.

LD:s sammanvägda bedömning av Indelningskommitténs förslag när det gäller att bilda ett nytt landsting i Svealands län 2019 är att det finns objektiva bärande skäl för att genomföra förslaget och att det medför bestående fördelar i enlighet med indelningslagens krav.

Synpunkter på skrivningar i delbetänkandet

Tillväxt och välfärd

LD instämmer i Indelningskommitténs bedömningar när det gäller den framtida strukturen på den regionala politiska nivån. För att hela landet ska bidra till en hållbar tillväxt är ett sammanhållet ansvar för den territoriella utvecklingen en fråga som bör ligga på den politiska nivån, dvs. hos landstinget.

Landstinget har ett territoriellt uppdrag kopplat till den befolkning som finns i området och kan därmed i allmänna val ställas till ansvar för den utveckling som sker i det berörda territoriet.

Det är också i landstinget som en mycket stor del av välfärdsproduktionen, i form av t ex hälso- och sjukvård, tillgänglighet/kollektivtrafik och kultur äger rum. Det innebär att landstinget har uppdrag som innebär både att åstadkomma en hållbar tillväxt, att utveckla välfärden och att utveckla den regionala attraktiviteten.

I delbetänkandets avsnitt 8.3.1 diskuteras att landstingen måste kunna leverera de välfärdstjänster medborgarna förväntar sig. LD menar att detta är ett allt för snävt synsätt. De nya landstingen har också – liksom dagens olika regionala politiska organ – ett uppdrag att utveckla det territorium som omfattas. Detta uppdrag måste också synliggöras och ges kapacitet i det nya landstinget.

Hälso- och sjukvård

Det är en stor utmaning för hälso- och sjukvården att se till att den senaste och bästa kunskapen kommer till användning i hela landet. Den nationella samordning som nu utvecklas förutsätter att kunskapsorganisationen i varje landsting har kapacitet och kompetens att medverka i implementering, uppföljning och förbättringsarbeten, vilket underlättas av större regioner.

LD instämmer därför i Indelningskommittén slutsatser när det gäller Hälsa- och sjukvårdens behov av befolkningsmässigt större regioner. Hälsa- och sjukvårdens framtida utmaningar kommer att kunna hanteras på ett bättre sätt i större demokratiskt styrda landsting än i de samverkansnämnder som i dag är plattform för storregionalt utvecklingsarbete. De förhandlingslösningar som nämnden kan åstadkomma är inte tillräckligt kraftfulla för att åstadkomma den önskvärda utvecklingen.

Dagens modell med samverkansnämnder, i vårt fall med sex andra landsting, innebär att det är en bitvis lång process, som hela tiden måste ske i två steg eftersom vart och ett av landstingen måste fatta beslut även för egen del. I ett Svealands läns landsting skulle denna process äga rum i en organisation och därmed kunna ske enklare, samtidigt som transparensen ökar och det politiska ansvaret blir tydligt.

Ökad kunskap, demografisk förändring och ökade krav från medborgarna innebär att vården framöver också kommer att behöva genomföra stora investeringar. Inte minst digitaliseringen av vården är en stor utmaning de kommande åren. Små landsting har ett litet befolkningsunderlag och därmed en för liten ekonomi för att klara dessa framtida stora investeringsbehov. Med dagens struktur skulle investeringarna behöva samordnas över landstingsgränser för att bli maximalt effektiva, vilket som beskrivits ovan riskerar en långsammare och mindre transparent process.

Regionens storlek är viktig för möjligheten att ta ett samlat ansvar för hela vårdkedjan inklusive den högspecialiserade vården. Ett fortsatt behov av koncentration av högspecialiserad vård för tillgång till resurser, kompetens och teknik kan inte underskattas och ställer krav på en ny regionstruktur. Ett samlat ansvar för hela vårdkedjan gäller också för behovet av en omstrukturering i motsatt riktning, med en utbyggd närsjukvård med brett specialiststöd och ett stärkande av primärvården, hemsjukvård och äldreomsorgen. På så sätt får vi likvärdig service i hela landet och tillgång till god vård i hela regionen.

LD ser fram mot en djupare analys av dessa och andra frågor kopplade till hälso- och sjukvården i kommitténs fortsatta arbete.

Stärkt kapacitet för forskning och utveckling

Det föreslagna Svealands län kommer att innehålla många starka företag, lärosäten och en hälso- och sjukvård med sammantaget en betydande forsknings- och utvecklingskapacitet.

Stora multinationella företag med stor forsknings- och utvecklingskapacitet, små och medelstora innovationsföretag, liksom upparbetade

REMISSVAR

Landstingsfullmäktige

Landstinget Dalarna

Central förvaltning

Datum

Dnr

Sida

2016-09-27 LD16/02565

8 (18)

innovationssystem och kluster utgör en god plattform. Såväl anrika som nyare lärosäten runt om i det föreslagna länet tillför innovationskraft, liksom de FoU-satsningar som sker inom dagens landsting och regioner.

Genom en större samlad kapacitet kan det nya landstinget leda ett mer strategiskt och systematiskt utvecklingsarbete som främjar en hållbar tillväxt än bättre än i dagens mindre län och landsting. LD anser att detta ger ökade möjligheter att stärka näringslivets utveckling i hela det nya länet.

Demokrati

En av de viktigaste utgångspunkterna för en fortsatt reformering är, som kommittén tydligt redovisar, att gå från indirekt valda till direkt valda beslutsorgan. LD vill framhålla att transparens, insyn och ansvarsutkrävande i såväl beredningsprocesser som formella beslut ökar i ett landstingsfullmäktige i stället för i indirekt valda organ. Dagens gränsöverskridande beslutsformer inom t ex sjukvårdsregionerna och infrastrukturplaneringen kommer att i allt väsentligt ersättas av beslut i ett direktvalt fullmäktige. Detta är ett viktigt steg för att stärka demokratin.

LD menar att större regioner innebär att det nya landstinget i Svealand får en kraftfullare röst nationellt och internationellt. Det nya länet får också en ökad samlad kapacitet när det gäller att t ex skapa effektiv sjukvård och kollektivtrafik och att uppnå önskade resultat.

När vi tar del av de utvärderingar som gjorts av Västra Götalandsregionen och Region Skåne ser vi att utvecklingen över tid blir mer positiv. Medborgarna ger betydligt bättre omdömen om den regionala demokratin i dag än när regionförsöken startade. Fler är intresserade av regionala frågor, fler anser att de har möjlighet att påverka besluten och fler har förtroende för hur regionens politiker sköter sitt uppdrag.

Landstingens demokratiutmaningar finns redan i dag, vilket kommittén konstaterar. Men den största verksamhetsfrågan – hälso- och sjukvården – bedöms ofta som en av de tre viktigaste i opinionsundersökningar. Genom aktivt arbete med att föra dialog med medborgarna om sjukvårdens utveckling har många landsting fått en högre profil, vilket stärker demokratin. Vi menar också att ett större landsting med ett vidgat uppdrag kan leda till ett ökat intresse och engagemang hos medborgarna för samhällsfrågor som avgörs på regional politisk nivå.

LD och övriga landsting/regioner som föreslås ingå i det nya landstinget i Svealand är väl medvetna om de utmaningar som en större geografi och ett färre antal fullmäktigeledamöter i förhållande till befolkningens storlek innebär. De förtroendevalda måste vara tillräckligt många, representativa

och geografiskt spridda för att skapa en bred kontaktyta gentemot kommuner, näringsliv, civilsamhälle och enskilda medborgare. Organisering med nämnder och beredningar som inom sina mandat får ansvar för geografiska delar av det nya länet kan bidra till närhet och tydligare kopplingar till det nya landstinget.

De nya regionerna behöver dessutom skapa goda förutsättningar för att de förtroendevalda ska kunna företräda medborgarna. Nya arbetsformer, som användande av ny teknik, digitala möten, sociala medier mm på ett öppet och innovativt sätt behöver prövas för att den regionala nivån ska komma närmare medborgare och intressenter, samtidigt som organisationen är effektiv.

Kommunerna som medspelare

Kommunernas insatser och betydelse såväl inom det regionala utvecklingsarbetet som inom välfärdsområdet kan inte nog understrykas. Samspelet med de drygt 60 kommuner som kommer att finnas i länet kräver nya arbetsformer och en ny organisering.

Detta är en viktig och central fråga som måste diskuteras och beslutas av det nya landstinget i samråd med kommunerna. Denna process måste genomföras parallellt med att det nya landstinget tar form, så att samspelet mellan kommuner och landsting säkerställs i den nya organisationen.

LD menar att de förutsättningar som kommer att gälla i Svealands län sätter ramarna för hur samspelet mellan landsting och kommuner ska byggas upp. De utvärderingar som gjorts i Västra Götalandsregionen visar att mindre kommuner fått ett större inflytande i den större regionen. I det nya landstinget är samspelet med kommunerna, inte minst de små, en av de viktigaste uppgifterna för att skapa legitimitet och gemensam utvecklingskraft. Likaså måste de skilda förutsättningarna i de olika delarna av det nya länet beaktas.

Geografin för Svealands län

Ja till Svealands län som decentraliserar makt och resurser

Att Dalarnas, Gävleborgs, Södermanlands, Uppsala, Västmanlands och Örebro län går samman och bildar ett nytt gemensamt län och ett landsting är en utmaning som innebär att våga tänka nytt och att se möjligheterna. Det finns i dag ett utvecklat samarbete inom hela (sjukvården) eller delar (infrastruktur, kollektivtrafik, kultur, strukturfonder) av den tänkta Svealandsregionen.

LD instämmer i att den föreslagna geografin för Svealands läns landsting, i en nationell avvägning, är en god utgångspunkt för det kommande landstinget. Det nya landstinget blir ett av sex jämnstarka, med kapacitet att bedriva regional utveckling och att fullgöra uppdragen inom hälso- och sjukvården för sina medborgare.

Koppling till Stockholm och övriga grannar

Svealands län kommer att gränsa till samtliga föreslagna län utom Skåne/Blekinge. Detta centrala läge gör att Svealands län och dess landsting ser det som väsentligt att bygga upp goda grannrelationer inom alla samhällsområden.

Idag finns starka kopplingar i både norr, öster, väster och söder. LD ser att dessa även framöver behöver vara starka. Med nya län kommer antalet gränser att minska radikalt. Så kommer t ex det föreslagna Västra Götalands län att ha en i stället för dagens tre gränsrelationer till det föreslagna Svealands län. De gränser som trots allt kommer att finnas mellan de nya större länen ska betyda så lite som möjligt i vardagen för människor, civilsamhälle och företag.

Indelningskommittén redovisar på flera ställen i betänkandet Svealands läns kopplingar till Stockholm och utvecklingen i huvudstadsregionen. Redan i dag är Stockholm den kanske enskilt viktigaste relationen för många företag, medborgare, civilsamhället och offentliga organ i alla de sex län som är tänkta att ingå i Svealands län.

LD kan konstatera att Svealands län kommer att ha den för länet sannolikt viktigaste tillväxtfaktorn – Stockholm – utanför länet. Detta kommer att kräva speciella arrangemang för att koppla samman Svealands län med Stockholms län, så att t ex de starka samarbeten som under lång tid byggts upp inom infrastruktur, kollektivtrafik, kultur och arbetsmarknad kan utvecklas ytterligare.

LD menar att Stockholm med sin storlek och nationella huvudstadsfunktion bör utgöra ett eget län (ev. inklusive Gotland). Även om också alternativ som inkluderat delar av Svealands län i ett större Stockholms län har förts fram, så ökar samstämmigheten mellan administrativt och funktionellt när Svealands län som en part kan föra dialog om olika utvecklingsinsatser med Stockholms län. Vi menar att detta också kommer att stärka utvecklingen i Stockholms län.

Mot denna bakgrund kan LD inte se att det argument som kommittén för fram om att skapa en stark region mellan Stockholm och Västra Götalandsregionen är i fokus för det kommande Svealands län. Det är i stället att bygga upp den egna styrkan i en flerkärnig struktur och att med

den som bas i symbios med Stockholms län och övriga grannar utveckla Sverige.

Bildandet av Svealands läns landsting

Ekonomiskt underlag – viktiga komponenter saknas

LD delar kommitténs beskrivning av de senaste årens ekonomiska utveckling, där skillnader mellan landstingens ekonomiska resultat har skapat skillnader i möjligheterna att möta framtida ekonomiska utmaningar. Samtidigt pågår olika processer som gör att situationen om några år kan se annorlunda ut än den som kommittén refererar till.

Enligt vår uppfattning hade det varit till hjälp att redovisa fler pro forma siffror än skattesats, soliditet, etc. Till exempel visar det använda nyckeltalet finansnetto mycket lite om landstingens finansiella status. Vi saknar t ex siffror om kommande sammanlagd omslutning, utgifter för hälso- och sjukvård och andra verksamheter.

Genom att bilda större enheter skapas nya förutsättningar, där framför allt skalfördelar inom befintlig verksamhet kan bidra till finansiering av ny verksamhet.

LD menar dock att de största positiva ekonomiska effekterna åstadkoms genom att större och starkare landsting bättre kan skapa en regional samhällsutveckling som på sikt ger en högre tillväxt av skatteunderlaget. I det avseendet hade LD välkomnat en grundligare studie av Västra Götaland och Skåne. En sådan kunde gett värdefulla fingervisningar om effekterna av större landsting, såväl intäkts- som kostnadsmässigt, än erfarenheterna från Danmark. I en sådan analys skulle man också kunnat se vilka kostnader som ev. tillkom eller ökade i samband med bildandet av ett större landsting.

Finansieringsprincipen gäller

Finansieringsprincipen ska gälla också en reform som denna. Samspelet mellan aktörer inom den offentliga sektorn bygger på att den som fattar beslut också står för de ekonomiska konsekvenser beslutet medför.

De merkostnader eller minskade transfereringar som blir följden av förslaget ska enligt LDs uppfattning finansieras av staten. Det är inte rimligt att de förändringar som genomförs genom riksdags- och regeringsbeslut ska belasta de landsting som väljer att gå före. Vi förutsätter att regeringen återkommer till berörda landsting med förslag om hur man avser att fullfölja finansieringsprincipen.

Vårdval och hemsjukvård

Det finns en stor medvetenhet om behovet av att etablera ett gemensamt system för vårdval inom såväl primärvården som tandvården i hela det nya landstinget. Likvärdighetsprincipen kräver detta. Även gränsdragningen mot hemsjukvården i förhållande till kommunerna behöver bli enhetlig.

LD hade önskat att kommittén fördjupat analysen av på vilket sätt dessa processer bäst kan genomföras.

Kollektivtrafikens organisering

Organisering av kollektivtrafikmyndigheten i det nya landstinget är en av de frågor som behöver hanteras skyndsamt. De olika modeller som i dag gäller i de sex länen gör inte processen helt enkel.

LD menar att den kommande processen underlättats om kommittén genomfört och i betänkandet presenterat beräkningar för rimligt tänkbara scenarion för utfallet för kommunerna när det gäller kollektivtrafikkomponenten i kostnadsutjämningsystemet. Vi förväntar oss att man bistår med sådana beräkningar i förekommande fall.

Statens roll behöver klargöras

Som tidigare konstaterats har staten genom flertalet av sina myndigheter redan gått före i bildandet av större regioner. LD instämmer i kommitténs analys att detta gjorts på ett okontrollerat och osystematiskt sätt som lett till att vi idag har en stat som på regional nivå inte är kapabel att på ett effektivt sätt samspeja med den regionala politiska nivån.

Mot bakgrund av att kommittén inte lägger konkreta förslag inom området statliga myndigheter, lägger Indelningskommittén, enligt vår uppfattning, ett allt för stort fokus på statens regionala organisering här i delbetänkandet.

LD menar att detta öppnar för tolkningar som kan komma att leda till att möjliga alternativa lösningar inte prövas i den kommande processen. Det gäller såväl för den roll som man skissar för länsstyrelserna i de kommande sex länen, som för hur de statliga myndigheter som är relevanta ska organiseras. För de nya landsting som bildas 2019 innebär detta en osäkerhet i hur man ska uppta sin nya roll och samspeja med staten i den nya geografin.

Medskick till regeringen inför propositionsarbetet

Slå fast antalet län i propositionen

Mot bakgrund av Indelningskommitténs principiella resonemang om vilka geografier som är aktuella när reformen är fullföljd 2023 menar LD att regeringen i kommande proposition bör lägga fast att Sverige på regional samhällsnivå i och med det andra steget från år 2023 ska vara indelat i sex län samt att relevanta statliga myndigheter ska följa denna indelning.

Detta är en viktig förutsättning för att tydlighet i rollfördelningen mellan landsting och statliga myndigheter ska kunna genomföras med start redan från år 2019.

Bidra till en effektiv kollektivtrafik i det nya länet

Att bilda ett nytt län och landsting i en betydligt större geografi än som skett tidigare kommer nu att ske i såväl Norrland som Svealand. En viktig förutsättning för att klara att hålla samman regionen är att infrastruktur och kollektivtrafik fungera mellan de olika delarna i regionen.

I Svealands län finns idag ett flertal kollektivtrafiksystem – länsvisa och storregionala. Att bygga samman dessa till ett gemensamt system, som dessutom kopplas samman med grannarnas, kommer att kräva betydande resurser.

Större utrymme för regionala infrastrukturprioriteringar

Inom ramen för den planering av infrastruktur de kommande åren som nu påbörjas ingår dagens länsanslag.

LD menar att de sex organ som har ansvaret för planering av den regionala infrastrukturen i det nya Svealands län bör få i uppdrag att ta fram en gemensam infrastrukturplan inför kommande planbeslut.

För att underlätta för planeringsorganen att samordna sitt arbete menar LD att det är en förutsättning att regeringen tillför ytterligare medel för investeringar i infrastruktur och transporter som bidrar till ökad tillgänglighet i Svealands län och att dessa investeringar genomförs skyndsamt.

Säkerställ en relevant myndighetsgeografi redan 2019

Den frihet som dagens myndigheter har att organisera sin verksamhet på regional nivå är försvårande för dialogen mellan region och stat. Så har t ex åklagarmyndigheten och domstolsverket olika indelningar, trots en nära koppling.

LD hade önskat att de förändringar som bör ske för relevanta statliga myndigheter funnits med i delbetänkandet. De exempel på myndigheter som nämns – Trafikverket, Tillväxtverket och ESF-rådet – är alla tre myndigheter som i inget av fallen har en regional indelning som överensstämmer med geografin i det tilltänkta Svealands län.

Vidare har kommittén i dialog med regionala företrädare lyft fram ytterligare myndigheter som bör ha samma geografi för sin regionala organisation som de nya länen. De myndigheter som presenterats i kommitténs PM den 18 maj är Trafikverket, Tillväxtverket, ESF-rådet, Polisen, Säkerhetspolisen, Försvarsmakten, Inspektionen för vård och omsorg, Arbetsförmedlingen, Försäkringskassan, Migrationsverket och Skogsstyrelsen. Det finns även andra myndigheter som bör kunna komma ifråga, där den geografiska samstämmigheten med Svealands län i dag är obefintlig.

Regeringens proposition måste enligt vår uppfattning innehålla förtydliganden och klargöranden som går längre än de skrivningar som kommittén redovisar. Regeringen har mandat att säkerställa en ny geografi också för myndigheterna. Det är inte rimligt att de län och landsting som bildas 2019 ska behöva leva med övergångslösningar till 2023.

En lösning som skulle kunna övervägas är att från regeringens sida ge de mest relevanta myndigheterna i uppdrag att ha en harmoniserad regional organisation klar för de län som nu föreslås 2019.

Flerkärnig struktur på förvaltningen i både stat och landsting

I det föreslagna Svealands län kommer det att finnas ett antal städer, som i dag är kärnor i sina respektive län. I dessa finns merparten av de större administrativa funktioner som såväl stat som landsting byggt upp.

I det nya länet kommer såväl landstingets förvaltningsorganisation som länsstyrelsen och berörda sektorsmyndigheter med regional organisering att behöva välja lokaliseringsort eller -orter, när dessa ska ha en geografi som överensstämmer med det nya länet.

LD menar att det är av största vikt att samtliga dessa processer sker simultant och i ett sammanhang. Även om olika organ fattar formella beslut så bör i första hand regeringen och kommande indelningsdelegerade föra nära överläggningar för att bästa resultat ska uppnås. Vår samhällsorganisation måste stödja en utveckling i hela regionen och flerkärnighet på alla nivåer och inte bara i residensstäder.

Bredare uppdrag till de nya landstingen

Sedan snart 20 år tillbaka har staten aktivt fört över ansvaret för det regionala utvecklingsarbetet till den regionala politiska nivån. Från 2017 är det endast i Stockholms län som länsstyrelsen har det regionala utvecklingsansvaret. Även här pågår ett arbete som kan resultera i att ansvaret övergår till landstinget 2019.

LD tillstyrker Indelningskommitténs förslag om att det är landstingen som ska ha det regionala utvecklingsansvaret. Enligt kommittén ska landstingen framöver åläggas detta ansvar. LD menar att detta är ett klokt förslag som tydliggör att detta uppdrag kommer från staten.

Enligt direktiven ingår det inte i Indelningskommitténs uppdrag att föreslå någon förändring av uppgiftsfördelningen inom eller mellan den statliga och den kommunala nivån.

LD ser framför sig att det faktum att Sverige framöver kommer att bestå av sex jämnstarka län kommer att leda till att roller kommer att förändras såväl inom staten – mellan länsstyrelser och sektorsmyndigheter, men också mellan sektorsmyndigheter och regeringskansliet – som mellan landstingen och staten i olika skepnader. Det förändringar som ägt rum i förhållande till Region Skåne och Västra Götalandsregionen har visat att den regionala politiska nivån är både beredd och kapabel att axla ansvar som traditionellt funnits i den statliga myndighetssfären.

LD är villiga att tillsammans med övriga fem landsting/regioner i kommande Svealands län, och tillsammans med övriga landsting, få möjlighet att på regional politisk nivå få mandat att ansvara för frågor inom såväl befintliga som nya politikområden. Vi ser t ex framför oss att delar av reinvesterings- och investeringsanslaget för infrastruktur i vägar och järnvägar kommer att föras till det nya landstinget till följd av att allt fler vägar kommer att bli inomregionala i en större region. Även delar av arbetsmarknadspolitiken kopplat till kompetensförsörjningsfrågor, utbildningspolitiken, forskningsfinansiering, bredband och ett vidgat ansvar för den nationella delen av kulturpolitiken är exempel på områden som vi ser fram mot att få diskutera.

Medskick till Indelningskommittén inför slutbetänkandet

Samspel och utvecklade roller

Flernivåstyrning

Sedan snart 20 år tillbaka har regeringen valt att aktivt ge det regionala utvecklingsansvaret till den regionala politiska nivån, enligt kommittén

framöver till landstingen. LD menar att detta är och varit en klok väg att gå inom ramen för utvecklingen av det som brukar benämnas politisk flernivåstyrning. Det är genom att via landstingen kanalisera ett territoriellt utvecklingsansvar som medborgarna kan utkräva politiskt ansvar för den regionala utvecklingen och därmed också föra en dialog om olika vägval.

Regeringen ger landstingen uppdrag i den nationella politiken

Med denna process har staten också valt att integrera det regionala självstyret i arbetet med att genomföra den statliga politiken på regional nivå. Regeringen ger landstingen uppdrag inte bara inom olika sakområden som hälso- och sjukvård utan också på ett övergripande plan för den territoriella utvecklingen. Det tydligaste exemplet på detta är den regionala utvecklingsstrategin, som de med det regionala utvecklingsansvaret har ansvar att ta fram och fastställa (vilket ju också landstingen genomgående ska ha enligt kommitténs förslag). I dag är det den regionala politiska nivån som ska leda arbetet regionalt med att förverkliga t ex den Nationella strategin för hållbar tillväxt och regional utveckling, som har uppdrag kopplade till kompetensförsörjning, som utvecklar samspel med statliga myndigheter som t ex Trafikverket, Kulturrådet och universitet/högskolor.

Den avgränsning som kommittén gör mellan å ena sidan statlig förvaltning och å andra sidan landstingens uppdrag bygger därmed på roller som nu håller på att försvinna.

Ett viktigt skäl för LD att bejaka bildandet av nya län är att den politiska nivån i form av de nya landstingen även fortsättningsvis får statens förtroende att leda utvecklingsarbetet och ta det territoriella ansvaret. Vi vill särskilt lyfta fram att regionen ska få styra mer över de statliga infrastrukturmedlen, landsbygdsprogrammet och andra EU-program och fonder. Vi anser även att de nya länen ska få möjlighet att ta över en del arbetsmarknadsfrågor.

Förändrade roller för statliga myndigheter

LD menar att kommittén har ett viktigt uppdrag i sitt slutbetänkande att genomföra analysen av hur ansvaret mellan å ena sidan sektorsmyndigheterna och å andra sidan länsstyrelsen både ser ut idag och hur det bör se ut i en ny geografi.

Vi vill understryka att vi ser att länsstyrelsen även fram över har en viktig roll. Men liksom för det nya landstinget ser vi att rollen kommer att vara en annan än den som finns i dag. Länsstyrelsen har en viktig roll i utvecklingsarbetet inom de sakområden där man är regional myndighet för de nationella sektorsmyndigheterna, t ex Jordbruksverket eller

Riksantikvarieämbetet. Men rollen blir då regional sektorsmyndighet. Vid sidan av denna roll kommer myndighetsrollen i form av tillstånd, tillsyn mm.

Länsstyrelsernas uppdrag bör förstärkas och förtydligas, menar kommittén i sina skrivningar. Kommitténs resonemang bygger på att länsstyrelsen kan och ska väga samman statliga intressen och döma av motstridiga synpunkter. Vi ser fram mot en djupare analys av syfte och skäl till dessa skrivningar i slutbetänkandet. Ett förtydligande av länsstyrelsens uppdrag är viktigt för det framtida samarbetet med det nya landstinget.

I de skisser till lösningar som kommittén presenterar kommer ett tiotal myndigheter att av regeringen åläggas att organisera sig geografiskt enligt den nya länsindelningen. Detta görs för att man ska få samma territorium att verka inom som landstinget och länsstyrelsen. Flera av dessa myndigheter har beröringspunkter med varandra, men långt ifrån alla. Däremot kommer samtliga, enligt de kriterier som kommittén diskuterar, att vara involverade i det regionala utvecklingsarbetet, som leds av landstinget.

Samspelet landsting – myndigheter – regering

I en situation med ett betydligt färre antal landsting än dagens ändras också förutsättningarna för dialogen mellan staten och den regionala politiska nivån. Inom områden där staten skulle önska ett mer samlat agerande från de sex landstingen skulle en direkt dialog underlätta. Arbetet med nivåstruktureringen inom sjukvården kan tjäna som exempel, digitaliseringen av offentlig sektor kan vara ett annat.

Med endast sex landsting kan såväl sektorsmyndigheter nationellt som regeringen/regeringskansliet ha en direkt dialog med företrädare från hela landet samlande i ett sammanhang. Denna typ av dialoger förekommer enligt vår kunskap redan idag med de tre största landstingen i ganska betydande omfattning. De behöver etableras och utvecklas också med de nya större landstingen.

Vidare kan landstinget föra en direkt dialog med samtliga relevanta myndigheter i länet i ett sammanhang. Vi dessa tillfällen är länsstyrelsen en av flera viktiga myndigheter, bland annat i sin roll som regional myndighet för ett stort antal andra myndigheter som valt att inte ha en egen regional organisation.

LD ser fram mot att kommittén mycket noggrant analyserar den nya struktur som färre och större län får för samspelet mellan olika offentliga organ. Det gäller de nya landstingen, de nya länsstyrelserna, sektorsmyndigheterna regionalt och nationellt och inte minst regeringen.

Vi menar att kommittén i sitt fortsatta arbete måste söka alternativa lösningar för att dels ge de nya landstingen ett tydligt mandat att leda utvecklingen inom sitt territorium och dels säkerställa att myndigheterna, inklusive länsstyrelsen, ges en ny roll på den regionala spelplanen. Vår uppfattning är att nya roller, samspel och samverkan måste utformas med utgångspunkt i den nya situationen.

Från LD välkomnar vi en fortsatt öppen och framåtsyftande dialog med kommittén i denna centrala fråga under det kommande arbetet.


Nytt begrepp i stället för landsting?

Kommittén avser i sitt slutbetänkande att komma med förslag på beteckning på det som i dag är landsting.

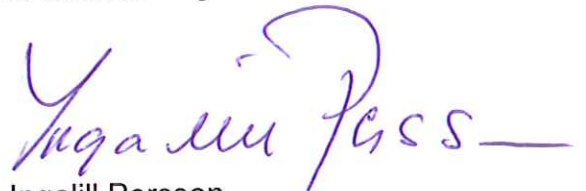
Det är viktigt att hitta ett nytt begrepp. En så radikal förändring som den regionala samhällsorganisationen nu står inför underlättas om man också i ord synliggör att det är frågan om något nytt.

LD föreslår att man bygger vidare på den praxis som etablerats i samband med att landstingen övertagit det regionala utvecklingsansvaret. Begreppet region är etablerat för dessa landsting i dag, inte minst i Region Skåne och Västra Götalandsregionen. Numera är det endast vid allmänna val som begreppet landsting används för den regionala politiska nivån.

För Svealands län skulle det som kommittén benämner Svealands läns landsting i stället med detta förslag komma att heta Region Svealand.



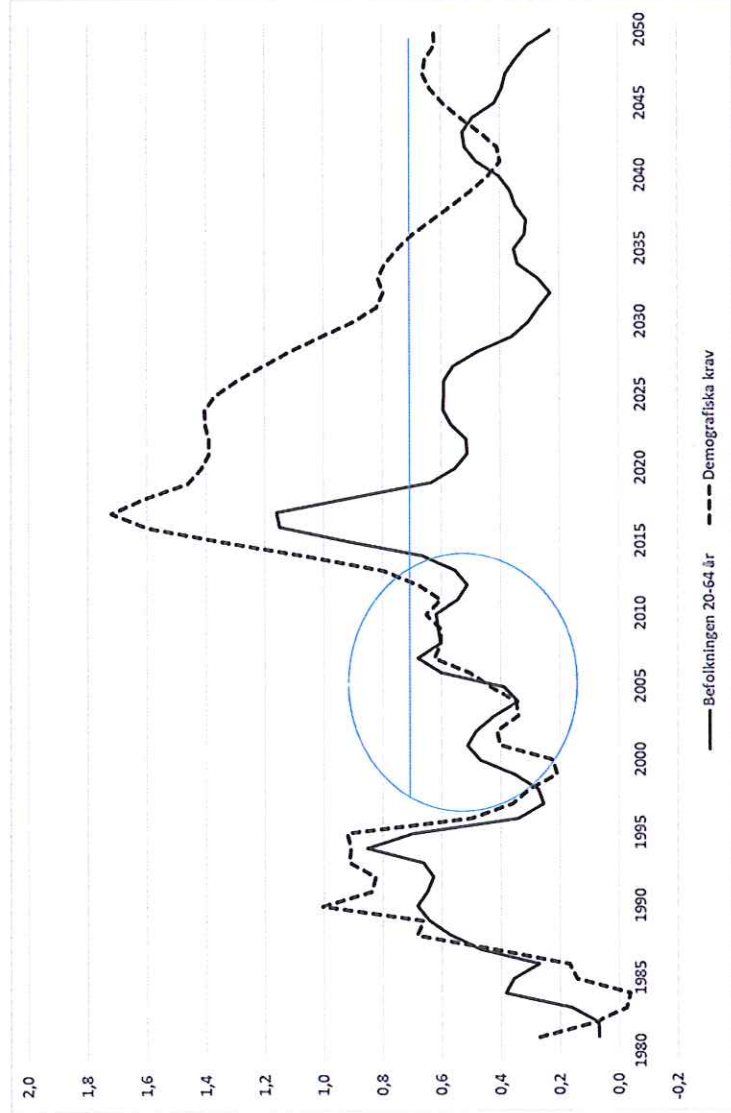
Bengt Lindström
Landstingsfullmäktiges
Ordförande



Ingalill Persson
Landstingsstyrelsens
Ordförande

Procentuell ökning av antalet invånare och de demografiska kraven (kommun+landsting)

Bilaga LF § 87A



Om regional utveckling i Västra Götalandsregionen



Conny Brännberg och Linn Riedl
Landstingsfullmäktige Dalarna 20160927

Kort presentation av regionen





Västra Götaland

- 49 kommuner
- 1,6 miljoner invånare
- Västra Götalands län
- Landskap: Västergötland, Bohuslän och Dalsland
- Största stad: Göteborg
- Minsta kommun: Dals Ed
- Regionhuvudstad: Vänersborg
- 29 611 öar, varav 153 bebodda
- 30 mil långt, 25 mil brett



Västra Götaland

- En av Skandinaviens mest besökta turistregioner.
- En ledande skandinavisk tillväxtregion.
- Nordens största transportregion och hamn. Knutpunkt för vägar och järnvägar. Fyra flygplatser.

© Götaströmsregionen



© Götaströmsregionen



Så styrs Västra Götalandsregionen

- Regionfullmäktige med 149 ledamöter är det högsta beslutande organet. Utser politiker i nämnder, styrelser, beredningar, utskott och kommittéer.
- I Västra Götalandsregionen finns cirka 1 100 politiker med olika politiska uppdrag. De kommer från hela Västra Götaland och de flesta är fritidspolitiker med andra yrken.
- Beskattningsrätt. Val vart fjärde år.
- Regionstyrelsen består av 15 ledamöter som är politiker på heltid. Åtta är regionråd och sju är oppositionsråd.

Västra Götalandsregionen

Tre stora ansvarsområden

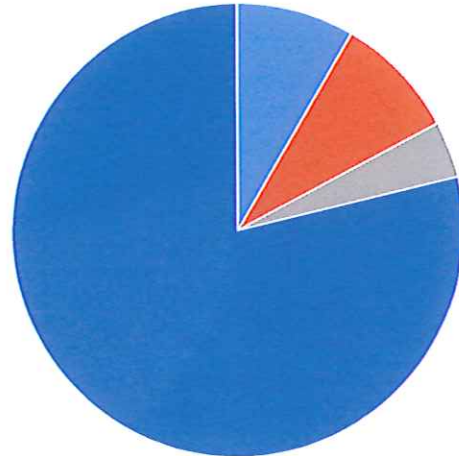
- Tillväxt och hållbar utveckling: regionutveckling, miljö, kultur
- Hälsa- och sjukvård
- Kollektivtrafik



Så här fördelas skattepengarna

Invånarna i Västra Götaland betalar 11,13 kronor av varje intjänad hundralapp i regionskatt.

- Regiongemensam verksamhet 0,97 kr
- Kollektivtrafik 1,02 kr
- Regional utveckling 0,46 kr
- Hälsa- och sjukvård 9,03 kr



Beställare och Utförare

- Fyra beställarnämnder inom regional utveckling
 - Kollektivtrafiknämnden
 - Miljönämnden
 - Regionutvecklingsnämnden
 - Kulturnämnden

Så gjorde vi



Det är kanske bra att vi inte haft tre år på oss, då hade vi hunnit prata mycket bekymmer. Nu när vi hade ett år har vi istället fått koncentrera oss på att vara konstruktiva.

Göran Johansson, december 1997

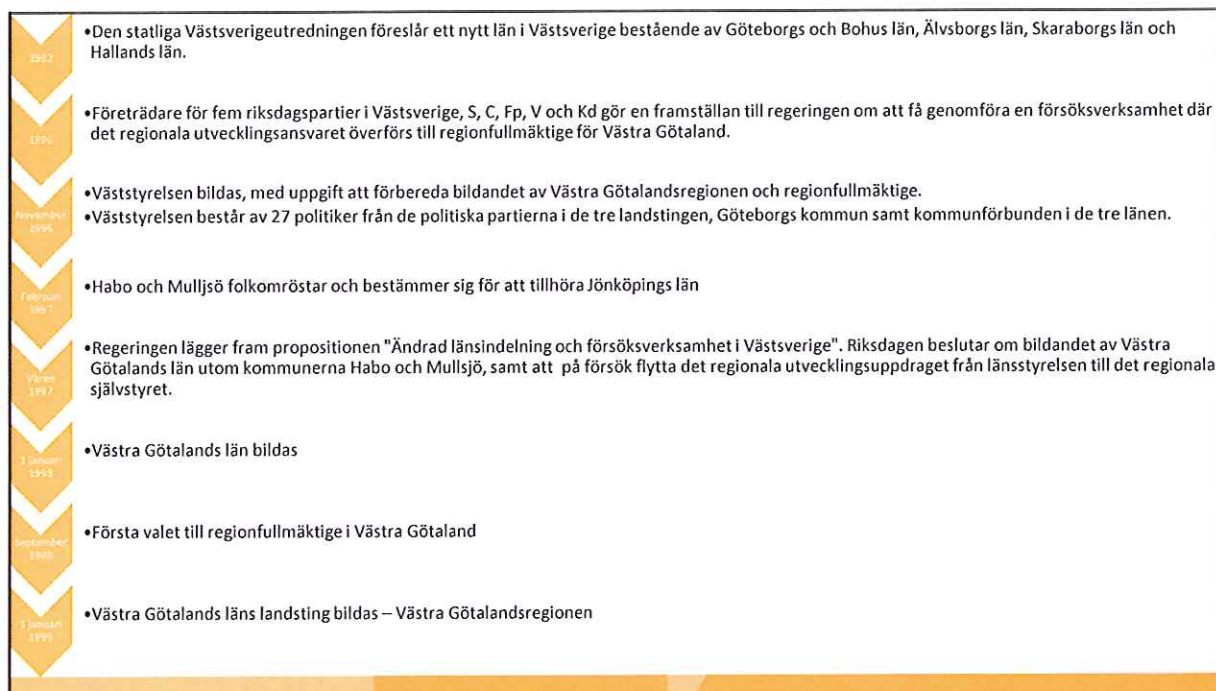
Några viktiga vägval

- Alla skulle känna sig som vinnare!
- Kommunernas region!
- Vi skulle bilda något helt nytt!
- Vi behövde en vision för det vi ville åstadkomma! (Det Goda Livet)

Landstingsindelning före 1/1 1999

- Regionalt ansvar för tillväxt och utveckling
- Hälso- och sjukvård





En process driven av partierna

■ Väststyrelsen

- Inte bara landstingspolitiker
- Arbetsgrupper för olika politikområden
- Formulera förslag till vision för verksamhetsområdet och definiera den regionala uppgiften
- Förslagen låg som grund för gränsdragningen mellan kommun och landsting

Vad skulle uppnås?

- **Ökad demokrati:** Mer ansvar förs över från staten till den kommunala självstyrelsenivån, det vill säga region och kommuner. Medborgarna medverkar genom direkta val till att besluten fattas på lägsta möjliga nivå.
- **Förbättrad effektivitet:** Resurserna samordnas för att ge medborgarna bättre service.
- **Ökad konkurrenskraft:** Krafterna samlas för att Västra Götaland ska utvecklas till en dynamisk och konkurrenskraftig region, nationellt och internationellt.

Vision Västra Götaland

- Viktigt att skapa en gemensam målbild/vision
- Näringsliv, kommun , landsting m.fl.

Politisk organisation och styrmodell

- Befolkningsföreträdare
- Det regionala utvecklingsområdet "skulle organiseras på ett otraditionellt sätt för att finna de för medborgarna bästa lösningarna"
- 149 ledamöter 1/10000
- Beställar-/utförarorganisation

Symbolfrågor

- Namnet
- Residensstad / Regionhuvudstad
- Inomregional balans

Inomregional balans

”Om det nya länets ska få uppslutning och engagemang är det viktigt att maktcentra byggs på flera håll i länet. Om det mesta lokaliseras till Göteborg blir det inget nytt län.”

Björklund, 1996

- Ledningens kunskap om hela territoriet underlättas
- Västra Götalandsregionens legitimitet stärks



Visst funkar det!
Samverkan i en stor region

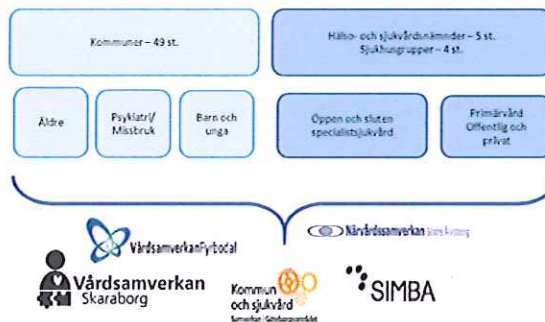


Hur bedrivs samverkan mellan kommun och region?

- Regionala utvecklingsfrågor - Beredningen för hållbar utveckling (BHU)
- Samverkan kring kollektivtrafik och infrastruktur
- Vårdsamverkan
- Dialog mellan Hälso- och sjukvårdsnämnder och kommunerna
- Samverkan kring folkhälsofrågor
- Finansiell samordning (FINSAM)

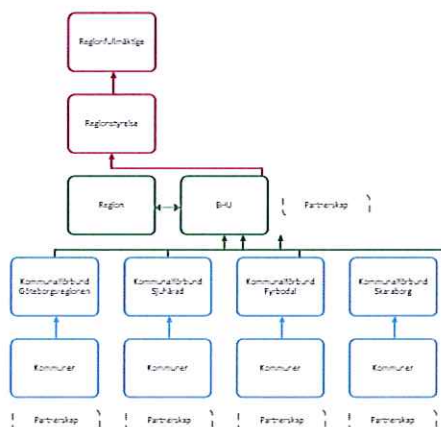
Decentraliserad samverkan inom hälso- och sjukvård

- Lokala hälso- och sjukvårdsnämnder med medborgar- och dialogansvar
- Vårdsamverkan utifrån lokala förutsättningar
- Lära av varandra



Institutionaliserad samverkan inom tillväxt och utveckling

- Samverkan sker inte enbart när VGR tycker att det behövs
- Beredande organ



Viktigt att kommunerna var med i processen att skapa VGR

- Stor samstämmighet att ansvaret för regional utveckling borde flyttas från statlig till regional nivå
- Viktigt för kommunerna att regionen inte fick bli en ny "länsstyrelse"

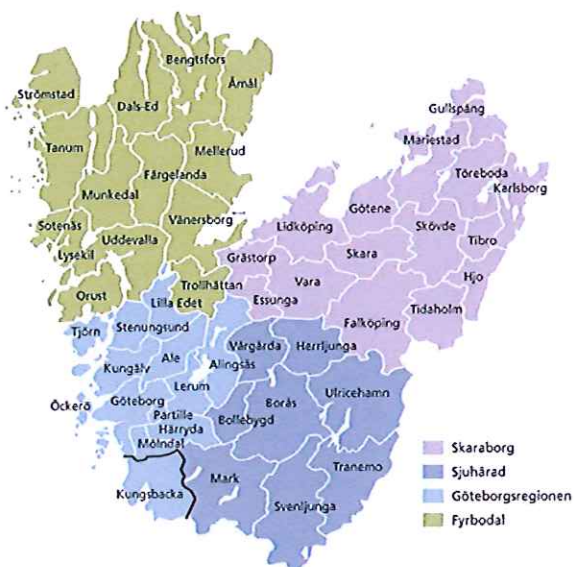
Det var viktigt att tydligt markera "kommunernas region". Att föra den ständiga dialogen mellan kommun och region. Dialogen skulle inte bara föras när regionen ville, utan det skulle finnas permanenta organ för att ha ett formaliserat dialogarbete. Därför skapades gemensamma beredningar inom det regionala utvecklingsområdet. Det handlade om att markera att vi var jämbördiga parter.

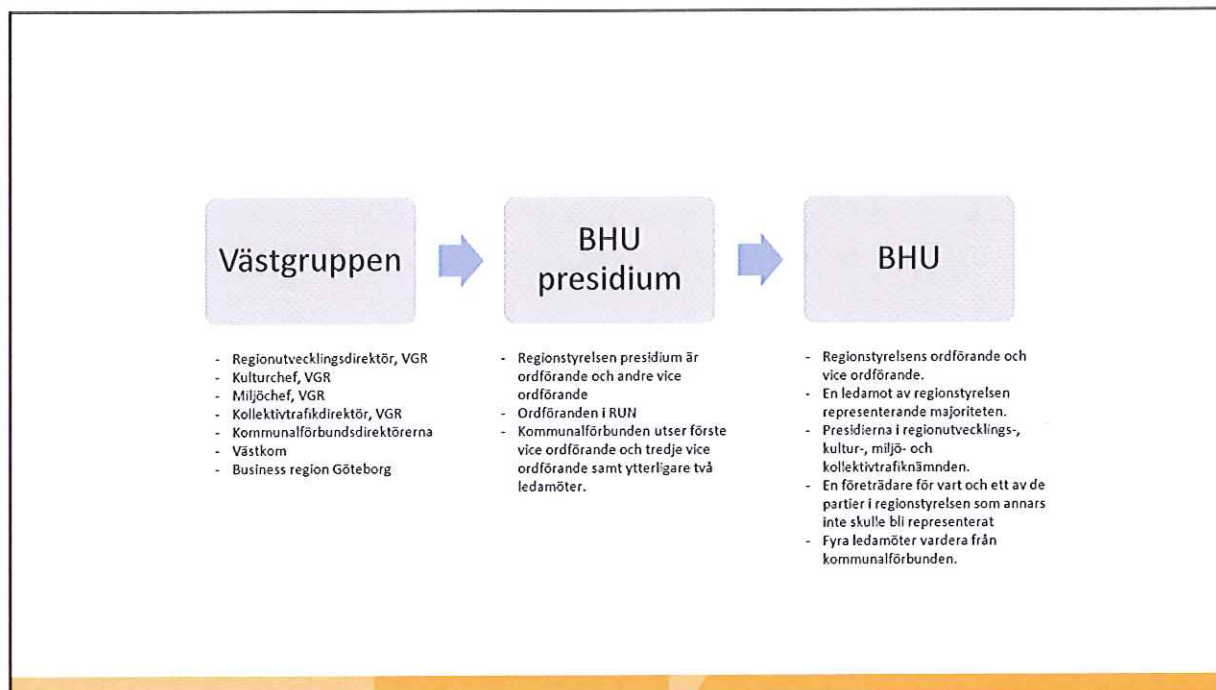
Stor kraft i samverkan

- Tvingade" att samverka
- Staten lyssnar när 49 kommuner och en region för en gemensam sak
- Nya nätverk
- 50 miljarderspaketet

Behov av fysiska mötesplatser Att mötas i rummet

DE FYRA DELREGIONERNA/KOMMUNALFÖRBUNDEN
OCH KOMMUNERNA I VÄSTRA GÖTALAND





Beredningen för hållbar utveckling, BHU

- Där politikerna från Västra Götalandsregionen och kommunerna möts
- Syftet att fördjupa samverkan i gemensamma strategiska utvecklingsfrågor som berör hela territoriet Västra Götaland
- Uppdrag att samråda inför vissa av regionstyrelsens beslut
- Frågor inom områdena infrastruktur, kollektivtrafik, FoUU, näringsliv, kultur och miljö
- Visionen *Det goda livet* och VG2020-strategin är vägledande

När en så pass stor del av Sveriges befolkning pratar med en röst är det naturligtvis lättare att få ett genomslag nationellt.

En styrka att samlas alla parter. Det ger en kraft som gör skillnad.

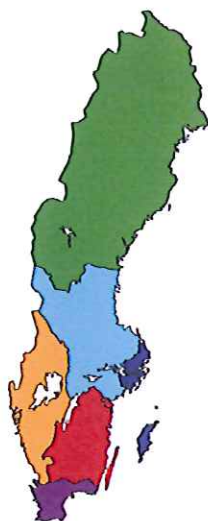
När vi kan uppvisa enighet kan vi skapa förändring. I synnerhet viktigt för en liten kommun. Inte bara en hopsvetsning av region och kommuner utan även hopsvetsning mellan kommuner

En styrka är att samverka är en nödvändighet. I en mindre region tas samverkan för givet och genomförs därför inte. Det alternativet finns inte för en stor region

Visst funkar det!

- God samverkan handlar inte om storlek. Det handlar om parternas vilja
- Stor kraft i samverkan
- Viktigt att kommunerna var med i processen att skapa VGR

Indelningskommitténs delbetänkande



Dagens länsindelning har spelat ut sin roll

- En splittrad regional organisation
- Svårt ekonomiskt läge i landstingen
 - årligen redovisar hälften av landstingen underskott
 - flera av dagens landsting lever på kommande generationers resurser

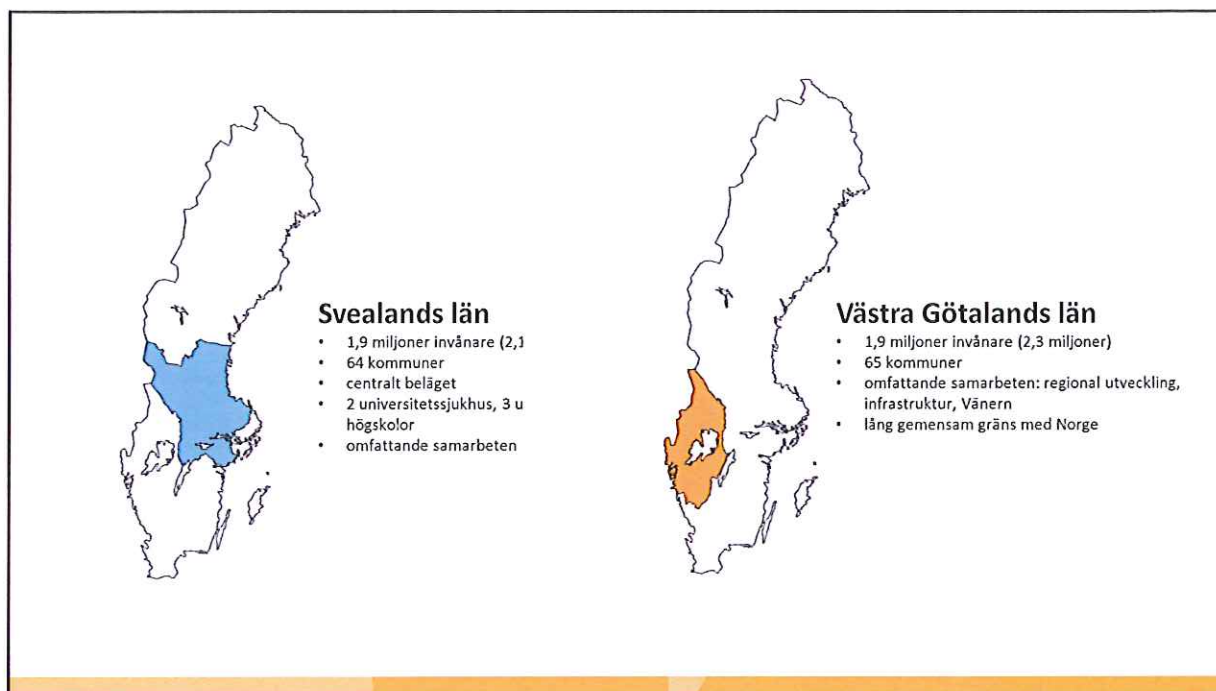


Dagens länsindelning

En ändamålsenlig regional samhällsorganisation

En ändamålsenlig samhällsorganisation där en tydlig statlig närvaro samverkar med starkt regionalt självstyre och utgår från ett tydligt medborgarperspektiv.

- Samla staten regionalt
- Starka regioner
- Samverkan mellan staten och det regionala självstyret



Regionalt utvecklingsansvar

- Samtliga landsting bör senast i samband med att nya och större landsting bildas åläggas det regionala utvecklingsansvaret.
- Landstingen i Norrlands, Svealands och Västra Götalands län ska ha det regionala utvecklingsansvaret från och med 2019.

Därför är det bra att Sverige delas in i färre och större regioner. –
Erfarenheter och argument från Västra Götalandsregionen

Visst funkar det! – Samverkan i en stor region

Så gjorde vi! – Erfarenheter av att bilda en stor region

<http://www.vgregion.se/regionfragan>

BILAGA LS § 92D

Landstingsstyrelsens 2016-09-12

Ärende 18

Yrkande

Frågan om bildande av storregioner är den mest omfattande, viktigaste och största frågan för Landstinget Dalarna på många decennier. Frågan berör mycket mer än bara landstingets och vårdens organisation, det berör hela Dalarnas befolkning. Därför ska dalfolket få en möjlighet att säga sitt, genom att det borde föregås av ett val.

Bildande av storregioner innebär även en kraftig inskränkning av demokratin för befolkningen. De styrande kommer sitta långt bort från de människor och de platser som de fattar beslut om.

Med en så stor organisation kommer transparensen att bli lidande. Befolkningen har redan idag svårt att greppa landstingets verksamhet. Mycket av vården är närsjukvård, men med storregioner flyttas makten och besluten längre bort från dem de berör.

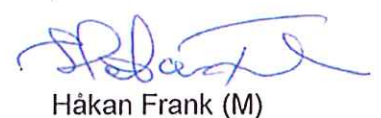
Inget län eller region kan idag, eller i framtiden, själv klara av den högspecialiserade vården. Detta kan både idag och i framtiden däremot lösas genom samarbete och samordning mellan de län och regioner som så önskar.

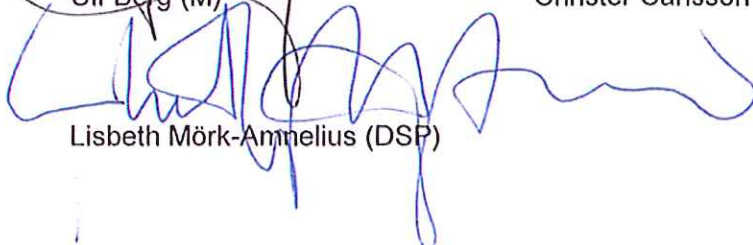
Moderaterna och Dalarnas Sjukvårdsparti yrkar att:
Landstingsstyrelsen inte ska ställa sig bakom remissyttrandet, till förmån för sitt eget kommande förslag.

För Moderaterna och Dalarnas Sjukvårdsparti


Ulf Berg (M)


Christer Carlsson (M)


Håkan Frank (M)


Lisbeth Mörk-Annelius (DSP)

Landstingsstyrelsens 2016-09-12

BILAGA LS § 92 E

Ärende 18

Reservation

Moderaterna och Dalarnas Sjukvårdsparti har i ett eget yrkande sagt att:

Frågan om bildande av storregioner är den mest omfattande, viktigaste och största frågan för Landstinget Dalarna på många decennier. Frågan berör mycket mer än bara landstingets och vårdens organisation, det berör hela Dalarnas befolkning. Därför ska dalfolket få en möjlighet att säga sitt, genom att det borde föregås av ett val.

Bildande av storregioner innebär även en kraftig inskränkning av demokratin för befolkningen. De styrande kommer sitta långt bort från de människor och de platser som de fattar beslut om.

Med en så stor organisation kommer transparensen att bli lidande. Befolkningen har redan idag svårt att greppa landstingets verksamhet. Mycket av vården är närsjukvård, men med storregioner flyttas makten och besluten längre bort från dem de berör.

Inget län eller region kan idag, eller i framtiden, själv klara av den högspecialiserade vården. Detta kan både idag och i framtiden däremot lösas genom samarbete och samordning mellan de län och regioner som så önskar.

*Moderaterna och Dalarnas Sjukvårdsparti yrkar att:
Landstingsstyrelsen inte ska ställa sig bakom remissyttrandet, till förmån för sitt eget kommande förslag.*

Moderaterna och Dalarnas Sjukvårdsparti reserverar sig därför mot landstingsstyrelsens beslut att: ställa sig bakom remissvaret ang regional indelning, till förmån för eget förslag.

För Moderaterna och Dalarnas Sjukvårdsparti


Ulf Berg (M)


Christer Carlsson (M)


Håkan Frank (M)


Lisbeth Mörk-Amnelius (DSP)

Landstingsfullmäktige
27 september 2016

Ärende: remissyttrande över SOU 2016:48. Regional indelning-tre nya län.

Landstingsfullmäktige har beretts möjlighet att yttra sig över ovanstående utredning. I egenskap av ledamot i fullmäktige avger jag detta yttrande som egen ståndpunkt i ärendet. Det sammanfaller med och utgör samtidigt eget remissyttrande över nämnda utredning.

Den föreslagna reformen är den största förändringen i den kommunala självstyrelsen sedan kommunreformen i början på 70-talet. Antalet landsting skall minska från 21 till 6. Underlaget för detta härleds från Ansvarskommittens slutbetänkande från 2007.

Min kritik av den föreslagna centraliseringen bygger i första hand på de effekter detta får för den lokala demokratin och möjligheterna för medborgarna att utöva inflytande och deltagande i den demokratiska processen.

När landstingsförsamlingarna koncentreras blir det mycket färre direktvalda ledamöter som medborgarna kan vända sig till. Avstånden mellan valda och väljare blir mycket stora både numerärt och geografiskt. De mindre partierna blir representerade av en eller två fullmäktigeledamöter. Detta innebär att om inte de kommande styrelserna och nämnderna skall bli ohanterligt stora - 20 till 30 ledamöter - kommer de stora partierna att gynnas kraftigt i de nya storregionerna.

Det finns därmed en uppenbar risk för att det blir ett kunskapsstapp hos de förtroendevalda vilket i förlängningen gör att de blir ännu mer beroende av den centrala administrationen inför kommande strukturella beslut inom ex sjukvården.

Jag ser också en stor risk för följd effekter i form av att andra samhällsorganisationer successivt anpassar sig efter den nya politiska geografin och genomför sammanslagningar inom den nya Svealandsregionen varvid även civilsamhället centraliseras.

All erfarenhet visar att det har stor betydelse var tyngdpunkten rent maktmässigt lokaliseras. Vi kan förutsätta att det nya huvudkontoret i storregionen kommer att lokaliseras till någon av de stora städerna i Mälardalen. Sammansmältningen av värderingar hos administrationen och maktbärande politiska organ förstärks kraftigt. Detta kommer inte, enligt min mening, att gynna eller ta vederbörlig hänsyn, till de stora delar av Svealandsregionen som utgörs av landsbygd eller små tätorter i Dalarna, Gävleborg och Örebro län.

Maktaspekten är sorgligt försummad i utredningen från Indelningskommittén. Flera färskas undersökningar bland kommun- och landstingspolitiker visar att dessa anser att fullmäktige mest framstår som en plats att ta formella beslut som framförhandlats någon annanstans. Gilljam och Karlsson vid Göteborgs universitet har visat att den faktiska makten utövas av kommun- och landstingsstyrelserna. Detta fenomen förstärks med kraft i en storregion. Dagens Sverige visar med ett antal sorgliga exempel att när makt koncentreras och politik och administration växer samman är risken uppenbar för grupptänkande och konformitet. Färskas exempel är byggandet och finansieringen av Nya Karolinska Sjukhuset och Macchiarinifärendet.

Centralisering och stordrift har uppenbarligen inte varit en garanti mot vidlyftig ekonomisk hantering, smussel med offentlighetsprinciper eller suboptimeringar av den egna verksamheten! I en storregion blir bara effekterna så mycket större.

Statens roll

Ett av motiven för koncentrationen är att statens organisation skall sammanfalla med de nya länsgränserna.

Jag kan instämma i att den geografiska splittringen idag inte är idealisk och att den har kunnat tillkomma utan att staten har aktivt nyttjat sin möjlighet att styra processen. Jag delar flera av de synpunkter som har framförts av landets landshövdingar i en färsk debattartikel. Det borde ha varit en självklarhet att man innan beslut om "kartan" systematiskt gått igenom hur staten genom länsstyrelserna skall kunna fylla sin sammanhållande funktion som statens representant i en ev. ny politisk geografi.

När det hävdas av förespråkarna för storregioner att residensstäder och lokalförvaltningar skall spridas ut i den nya storregionen bortfaller samtidigt argumentet för samordning genom nära fysiska kontakter mellan olika förvaltningar. De framtida förhållandena blir då ungefär samma som idag och frågan kvarstår om vad man vunnit!

Vad som tappas definitivt är dock tid och fokus på de ålagda uppgifterna vilket kostar i både kvalitet och ekonomi för de olika förvaltningarna. Denna faktor underskattas systematiskt vid fusioner inom både offentlig sektor och inom näringslivet.

Polisens omorganisation är ett övertydligt exempel. Kända statsvetare börjar varna för att detta var en enkel operation jämfört med storregionaliseringen.

Urbaniseringen

Den kraftfulla urbanisering som sker idag drivs till stor del av marknadskrafterna och det privata näringslivet samt människors värderingar. Även om regionerna får mera inflytande över vissa funktioner som idag ligger på staten menar jag att det endast är statens budgetkraft och lagstiftning ang. ex skatter, regleringar, infrastruktuursatsningar och avgiftssystem som är avgörande för att styra denna utveckling. Om detta är utredningen ytterst knapphändig i sina resonemang. Man missar nästan helt den avgörande faktor som befolkningstäthet innebär. Där ligger de stora städernas fördel och attraktionskraft för näringsliv och arbetsmarknad. En indelning i storregioner ändrar inte i något avseende på detta faktum.

Jämstarka regioner

Detta populära begrepp anses garantera att storregionerna blir jämbördiga sinsemellan och med staten på ett bättre sätt. Grundantagandet anses vara ett antagonistiskt förhållande mellan staten och övriga landet. Det är bara den starkes rätt som gäller i utgångsläget.

Jag anser att detta är fel tänkt. Norrland blir inte mindre glest befolkat för att man slår ihop länen! Det förutsätter dessutom att det inte inom regionerna i framtiden kommer att finnas olika intressen och prioriteringar vilket självfallet också är ett felaktigt antagande. Rivaliteten mellan de tre storstadsområdena är inte ringa i många frågor.

Riksdag och regering har och måste ha det övergripande ansvaret för att fördela rikets resurser så rättvist som möjligt. I detta ansvar ligger att hantera olika påtryckningsgrupper, inkl. politiska sådana, på ett ansvarsfullt sätt.

Bland de kriterier som utredningen anger ska uppfyllas för att skapa regional utveckling och får man antaga, höja BNP-tillväxten i landet, är att varje region skall ha 0,5 till 2 miljoner invånare. Detta saknar varje vetenskaplig grund! Om så vore fallet skulle inte Sverige idag och de två senaste decennierna ha haft den nästan bästa BNP-utvecklingen bland de rika länderna!

Sjukvården

Bakom övriga argument för stordrift och centralisering - ligger som en grundbult - sjukvårdens framtida struktur som det grundläggande skälet till centralisering av folkstyret!
Det blir lättare att lägga ned enheter med färre landsting och förtroendevalda.

Med utgångsläget att den svenska decentraliserade landstingsmodellen för att styra sjukvård över tid, visat upp mycket goda resultat när det gäller medicinsk kvalitet till rimlig kostnad mätt som andel av BNP, måste det enligt min mening finnas mycket starka skäl för att i grund förändra denna.

Om det funnits både empiriska och teoretiska skäl för att tro att sjukvården skulle drivas så mycket effektivare och med så mycket bättre kvalitet skulle jag – och jag tror flertalet medborgare – kunna acceptera den föreslagna centraliseringen.

Men – dessa finns inte! Inte heller i utredningen från Göran Stiernstedt SOU 2016:2 om ”effektiv vård” eller i ex öppna jämförelser!

Trots närmare 20 års praktik är inte Västra Götaland och Skåne i någon särklass varken när det gäller ekonomi eller kvalitet. Detta borde de vara om de strukturella förhållandena var avgörande. Utredningens grundantagande är fel. Det är allvarligt och måste rimligen påverka remissvaren.

Istället visar statistiken att landsting som Östergötland, Jönköping, Halland och Kalmar både har en god kvalitet och den bästa ekonomin över tid. Slutsatsen måste bli att det är hur man sköter driften av verksamheten som är avgörande för resultatet inte storleken på landstingens yta eller invånarantal!

Mycket uppmärksamhet har riktats mot den högspecialiserade sjukvårdens underlag och kostnadsutveckling. Mot den bakgrunden är det utomordentligt förvånande att utredarna föreslår att Värmlands län skall fusioneras med Västra Götaland. Detta innebär, tvärtemot argumenteringen om värdet av stort befolkningsunderlag, att Svealandsregionen får ett avsevärt befolkningstapp! Underlaget för Örebro Regionsjukhus försämras drastiskt. För att bemöta den situationen föreslår utredningen att man fortsätter med nuvarande väl fungerande avtal över landstingsgränsen. Exakt den form av funktionella samarbeten som man säger sig vilja avskaffa till förmån för direktvalda organ?

Utredningens förslag i denna del bör avslås.

Jag menar att dagens samarbetsformer har och kan utvecklas ytterligare. Där volymer är avgörande kan vi genom samarbeten och avtal skapa dessa. Denna insikt finns i hög grad. Det samma gäller behovet av koncentration för viss högspecialiserad vård. Man kan vidare tänka sig att staten tar ett större kostnadsansvar för forskningen i likhet med vad som är fallet inom andra områden. Vill man få flera delägare till universitetssjukhusen kan man pröva att göra om dem till aktiebolag med landstingen som ägare. Insyn och ansvarsfrågorna blir då tydliga genom lagstiftningen.

Genom flera landsting är risken för likriktning av ex vårdvalet mindre. Vill en viss politisk majoritet stoppa denna form av valfrihet så får det ett mycket större genomslag än om det finns fler landsting med olika majoriteter. Det finns ett egenvärde även i denna mångfald. Frågan är förvisso aktuell genom en statlig utredning som pågår.

Det blir svårare för ett landsting att gå före i olika sammanhang när regelverk och styrning skall bli lika över hela Svealand. Jag tror att detta hämmar innovationskraften inom sjukvården.

Kommunernas roll

I storregion Svealand blir det 64 kommuner som skall finna sina särskilda samarbetsformer med regionens ledning. Såvida inte alla kommuner blir representerade i regionfullmäktige måste en rad av indirekt valda organ tillskapas vilket är tvärtemot utredarnas intentioner. Min mening är att det måste byggas upp en mångfald av olika samarbetsformer anpassade till den lokala situationen. Likriktning kommer även här att försämra den nödvändiga utveckling som måste ske fortast möjligt.

De förslag som finns i Göran Stiernfeldts utredning förefaller mig mycket angelägnare att förverkliga i närtid än att fusionera 6 landsting. Särskilt sett till den enskilda människans behov. Primärvården måste stärkas. Risken är stor att fokus de närmaste åren kommer att riktas mot sammanslagning och intern organisation vilket vore till nackdel för medborgarna.

En så stor och omvälvande reform av den kommunala demokratin borde ha föregåtts av ett brett folkligt engagemang vilket för övrigt riksdagen uttalat. Jag anser att samtliga partier har brustit i denna del då frågan inte hade en framträdande roll i förra valrörelsen.

Det finns förvisso skäl att erkänna de brister som funnits i dagens landsting-kommunrelation i Dalarna. Ett yttre hot kan ofta driva fram lösningar vilket även gäller lösningar på gränsöverträdande trafik avseende taxor och sträckningar, finansiering mm. Utredningen kan vara positiv i så måtto att den förlöser gamla tvister inom den givna strukturen. Den kan också öppna för gemensamma organ mellan landstingen inom ex kulturens område.

Detta förtar dock inte faran i att flytta besluten allt längre från den enskilda människorna. Vi ser i dagens värld en stark reaktion mot denna upplevelse som tar sig både extrema och populistiska drag. De har det dock gemensamt att de hotar centrala värden i vår demokrati och bidrar till separatism och splittring.

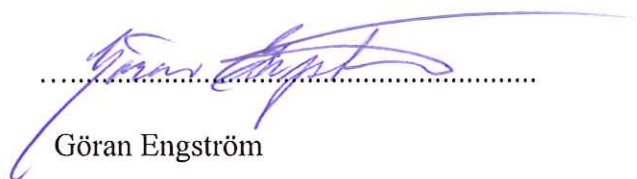
Detta måste beaktas både vad gäller processen och det faktiska innehållet i föreslagen reform.

Benämningen

Självklart skall vi i Sverige behålla benämningarna län och landsting! Detta betonar kontinuiteten i det svenska folkstyret och betonar det unika historiska sambandet från de tidiga tingen till dagens utvecklade demokrati. Författningar som visat sig bestå och klara förändringar över lång tid är ofta de bästa och bör förändras med stor varsamhet.

Regionbegreppet är slarvigt och kan betyda och användas till vad som helst.

Söderbärke den 27 september 2016



Göran Engström

Särskilt yttrande:

LF 16-09-27 Ärende 11

Svar på remiss från Finansdepartementet: Regional indelning – tre nya län (SOU 2016:48)

Statliga verk och jobb först- sedan ny regionindelning

Varför är inte Dalarna den lägsta ändamålsenliga nivån för de regionala frågorna och vad blir bättre för medborgarna i Dalarna vid en förändring?

För Kristdemokraterna är det grundläggande att dagens landsting inte ger vård på lika villkor i landet och är inte heller är kostnadseffektiva.

Utöver detta är arbetspendlingen över länsgränserna av helt annan omfattning än när den nuvarande länsindelningen infördes av Axel Oxenstierna på 1630-talet. Med större geografiska enheter underlättas pendling genom att kollektivtrafiken kan planeras i ett sammanhang.

Infrastrukturen borde också kunna förbättras. Ensam är inte stark och betecknande idag är att de statliga anslagen till infrastruktur är större, även räknat per invånare, i de stora regionerna Stockholm, Västra Götaland och Skåne, än i t.ex. Dalarna – detta trots att Dalarna är ett av Sveriges starkaste export- och besökslän.

En god samverkan mellan stat och landsting/region försvåras av att endast Länsstyrelsen, av de statliga organen, har samma indelning som landstingen.

I Dalarna idag råder en "regional röra" med främst Länsstyrelsen, Landstinget Dalarna och Region Dalarna som aktörer. Allt fler regionala frågor avgörs av indirekt valda organ som i slutna rum fattar beslut. Utvecklingen är demokratiskt sett olycklig då medborgarna inte kan rösta till indirekt valda organ. Ett direktvalt regional parlament, som ett Svealandsting, är av demokratiska skäl bättre eftersom väljaren kan utkräva politiskt ansvar.

Vi i Kristdemokraterna kräver *garantier* om att statens regionala indelning med en ny regionindelning verkligen följer den nya geografin i framtiden, så att t.ex. Trafikverket, Arbetsförmedlingen och Försäkringskassan ges samma regionala indelning som de nya landstingen. Detta för att underlätta samverkan med regionala och lokala aktörer.

Därför skall dessa statliga myndigheters regionindelning samordnas och genomföras först, innan storregionerna är på plats. Samma krav måste ställas på utflyttning av statliga myndigheter och jobb till regionerna.

Eftersom staten ska ha indelning i regioner föredrar vi att namnet på den folkvalda församlingen blir *Svealands läns landsting* och inte region Svealand. Ordet "ting" har en stark historia i Norden – att fria män och kvinnor samlas för att komma överens utan våld och vapen. En tradition värd att försvara, inte minst med tanke på hur vår omvärld ser ut.

Glöm inte att den kulturella identiteten i Dalarna kvarstår om och när vi ingår i en större geografisk och organisatorisk gemenskap. Landskapet Dalarna med sin vackra natur och starka kulturella identitet består. Ett Dalarnas kommunförbund måste därför inrättas - detta för att ta tillvara de 15 dalakommunernas intressen inom den större Svealandsregionen.

Torsten Larsson, (KD)

Birgitta Sacrédeus, (KD)



Voteringslista nr. 1

upprättad vid Landstingsfullmäktige Dalarna

sammanträde den 27 september 2016 klockan 17:12:20.

9 Svar på remiss från Finansdepartementet: Regional indelning - tre nya län (SOU 2016:48)

Po	Ledamöter	Parti	Kret	Ersättare	Ja	Nej	Avst	Frånv
1	Mikael Rosén	(M)	Alla			X		
2	Christer Carlsson	(M)	Alla			X		
3	Kjell Gustafsson	(M)	Alla			X		
4	Gunilla Franklin	(M)	Alla			X		
5	Agneta Ångsås	(C)	Alla		X			
6	Göte Persson	(C)	Alla		X			
7	Svante Parsjö Tegnér	(L)	Alla		X			
8	Katarina Gustavsson	(KD)	Alla			X		
9	Ingalill Persson	(S)	Alla	Inga-Britt Kronnäs	X			
10	Kjell Persson	(S)	Alla		X			
11	Suzanne Lazar	(S)	Alla		X			
12	Per Helin	(S)	Alla	Majsan Willén	X			
13	Tina Fagerström	(S)	Alla	Mari Rustad	X			
14	Maja Gilbert Westholm	(V)	Alla		X			
15	Daniel Svedin	(MP)	Alla		X			
16	Madelene Westin	(SD)	Alla			X		
17	Johnny Larsson	(DS)	Alla			X		
18	Vello Uprus	(M)	Alla			X		
19	Pär Sixtensson	(M)	Alla			X		
20	Ulrik Bergman	(M)	Alla			X		
21	Lena Reyier	(C)	Alla		X			
22	Kristina Svensson	(S)	Alla		X			
23	Bengt Lindström	(S)	Alla		X			
24	Camilla Andersson	(S)	Alla		X			
25	Per Morelius	(S)	Alla		X			
26	Bertil Ström	(S)	Alla		X			
27	Maud Nordfeldt Holmqvist	(V)	Alla				X	
28	Mursal Isa	(MP)	Alla		X			
29	Stefan Andersson	(SD)	Alla	Roine Andersson		X		
30	Knut Scherman	(SD)	Alla			X		
31	Ulf Berg	(M)	Alla			X		
32	Britt-Inger Remning	(M)	Alla			X		
33	Gunilla Berglund	(C)	Alla	Kerstin Kalin			X	
34	Owe Ahlander	(C)	Alla				X	
35	Bo Brännström	(L)	Alla		X			
36	Per-Inge Nyberg	(S)	Alla		X			
37	Agneta Andreasson-Bäck	(S)	Alla	Kajsa-Lena Fagerström	X			
38	Sören Aspgren	(S)	Alla		X			
39	Lilian Palm	(S)	Alla		X			
40	Jan Stagenmark	(S)	Alla		X			
41	Ann-Britt Grünewald	(S)	Alla		X			
42	Kenneth Petersson	(V)	Alla				X	
43	Jenny Nordahl	(SD)	Alla			X		
44	Anna Hagwall	(SD)	Alla			X		
45	Björn Hammarskjöld	(DS)	Alla			X		
46	Håkan Frank	(M)	Alla			X		
47	Håkan Berggren	(M)	Alla	Caroline Willfox		X		
48	Hans Gleimar	(M)	Alla	Linda Kardell-Broman		X		
49	Göran Engström	(C)	Alla				X	
50	Elin Norén	(S)	Alla		X			
Transport:					25	20	5	0

					Transport:		25	20	5	0	0
Po	Ledamöter	Parti	Kret	Ersättare	Ja	Nej	Avst	Frånv	K		
51	Ivan Eriksson	(S)	Alla		X						
52	Anna-Lena Andersson	(S)	Alla		X						
53	Ingmar Hellström	(S)	Alla		X						
54	Cecilia Persson Ronsten	(V)	Alla	Matts Hammarqvist	X						
55	Kerstin Lundh	(MP)	Alla		X						
56	Benny Rosengren	(SD)	Alla	Ann-Katrin Krainer		X					
57	Charlotte Wiberg-Gudmundsson	(M)	Alla			X					
58	Kerstin Marits	(M)	Alla	Hans Nyberg		X					
59	Stefan J Eriksson	(M)	Alla	Vanja Ottevall		X					
60	Anki Enevoldsen	(C)	Alla		X						
61	Pär Kindlund	(C)	Alla		X						
62	Eva Jonasson	(L)	Alla		X						
63	Torsten Larsson	(KD)	Alla		X						
64	Britt-Marie Essell	(S)	Alla		X						
65	Liv Lunde Andersson	(S)	Alla	Mohammed Alkazhami	X						
66	Robert Hagström	(S)	Alla		X						
67	Irene Homman	(S)	Alla		X						
68	Nall Lars-Göran Andersson	(S)	Alla		X						
69	Lena Olsson	(V)	Alla	Katrin Lohed Söderman			X				
70	Nils Gossas	(MP)	Alla		X						
71	Ann-Catrin Löfwenhamn	(SD)	Alla			X					
72	Lisbeth Mörk-Amnelius	(DS)	Alla			X					
73	Gunilla Spjotgard	(M)	Alla	Gunnel Söderberg		X					
74	Christina Bröms	(C)	Alla		X						
75	Maria Eriksson	(C)	Alla	Torbjörn Ulriksen	X						
76	Birgitta Sacrédeus	(KD)	Alla		X						
77	Gunnar Barke	(S)	Alla		X						
78	Bigitta Sohlberg	(S)	Alla		X						
79	Maria Tapper	(S)	Alla		X						
80	Per Göransson	(S)	Alla		X						
81	Kajsa Fredholm	(V)	Alla		X						
82	Roger Carlsson	(SD)	Alla			X					
83	Ingvar Nille Niilimaa	(DS)	Alla			X					
SUMMA:					48	29	6				0

3287 75



Reservation på punkt 11 Remissvar till Finansdepartementet.

Vi Sverigedemokrater reserverar oss på punkt 11 då vi tycker det är allvarligt att gå in i storregion utan att få varken kompletta uppgifter hur det ska gå tillväga eller en konsekvensanalys, vi anser att svaret är grundat på otillräcklig information.

   
Jenny Nordahl Ann-Cathrin Löfvenhamn Anna Hagwall Knut Sherman

   
Madelene Westin Roine Andersson Ann-Katrin Krainer Roger Carlsson