

Arbetsmarknadsläget

— fokus etablering

Ylva Johansson

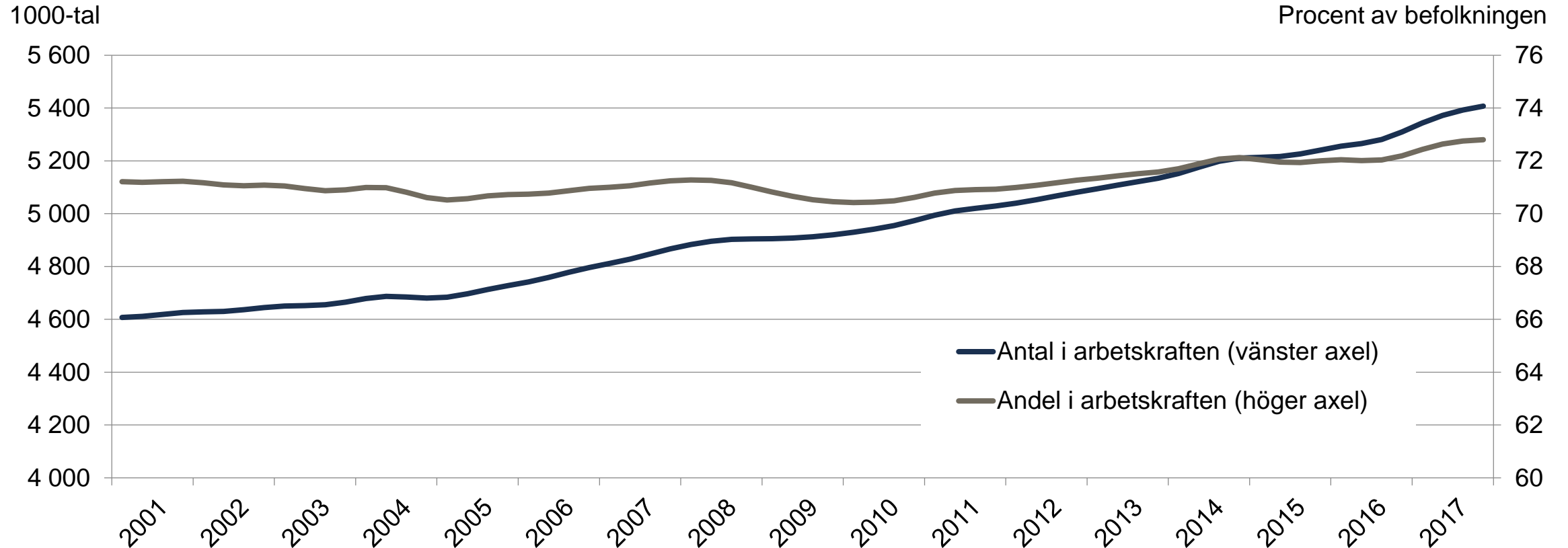
Arbetsmarknads- och etableringsminister

31 januari 2018



Arbetskraftsdeltagandet ökar

Utveckling av arbetskraften, kv1 2001– kv4 2017, 15–74 år

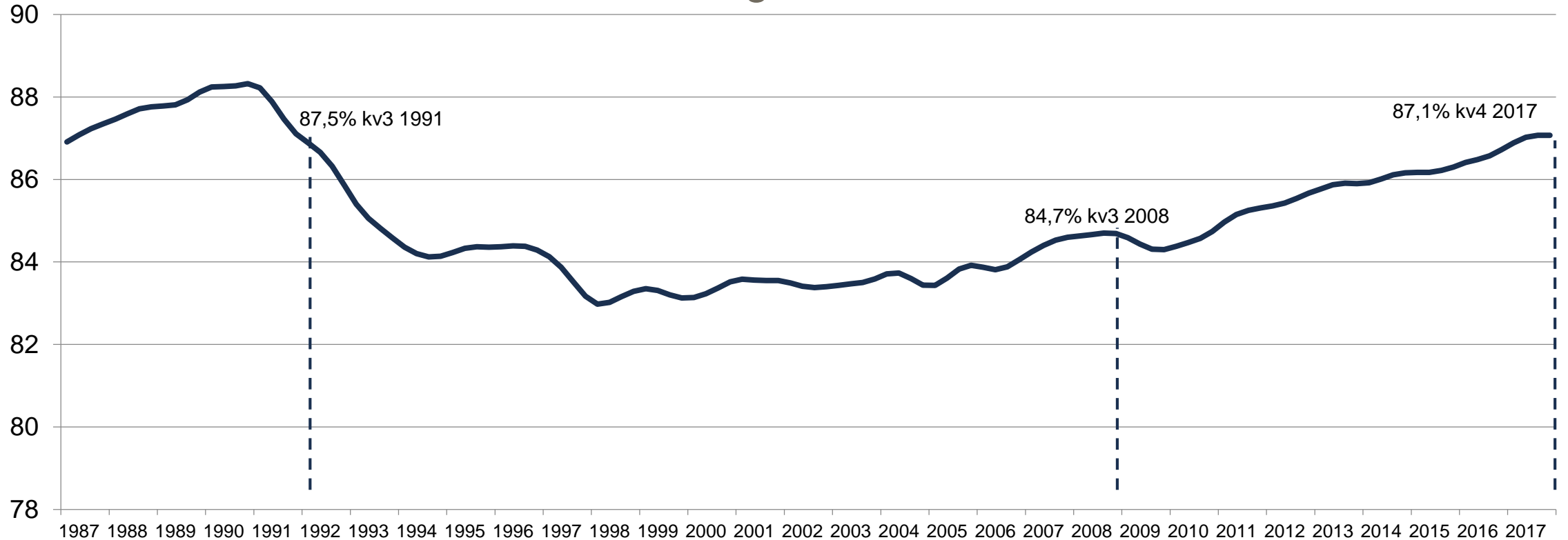


Anm.: Säsongsrensade och utjämnade värden. Källa: SCB, AKU.

Arbetskraftsdeltagandet på högsta nivån sedan 1991

Procent av befolkningen

Arbetskraftsdeltagandet, kv1 1987—kv4 2017, 20–64 år

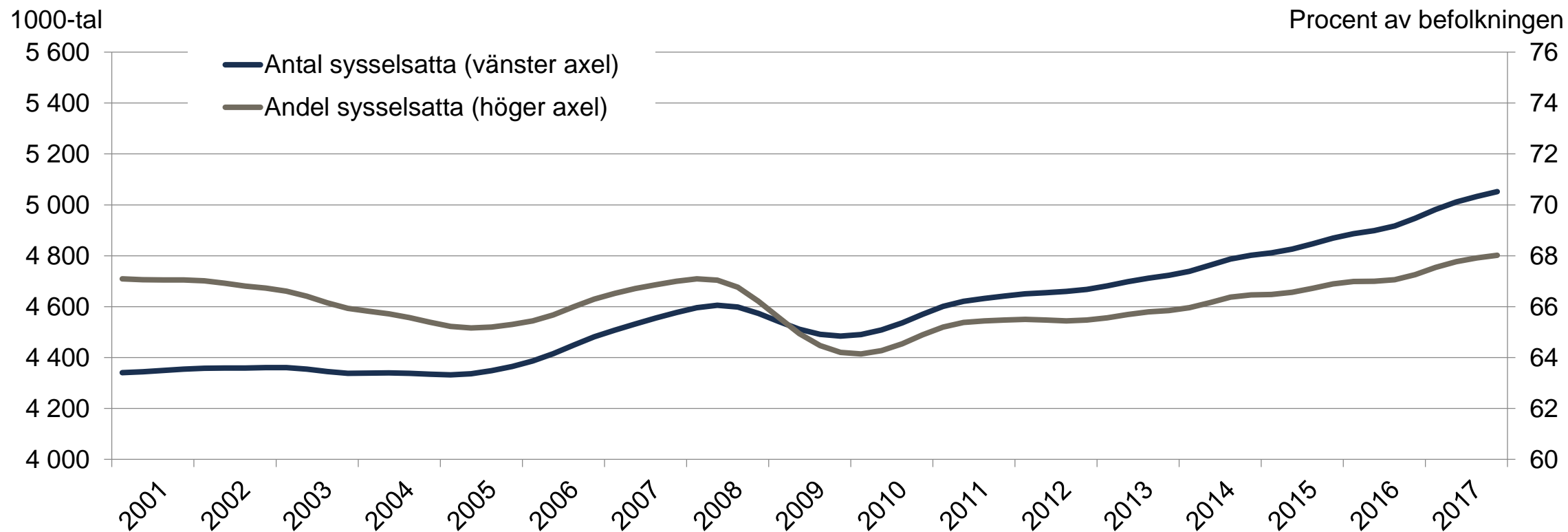


Anm.: Säsongrensade och utjämnade värden. Källa: SCB, AKU.



Ökning med över 250 000 fler i arbete sedan regeringen tillträdde

kv1 2001— kv4 2017, 15–74 år

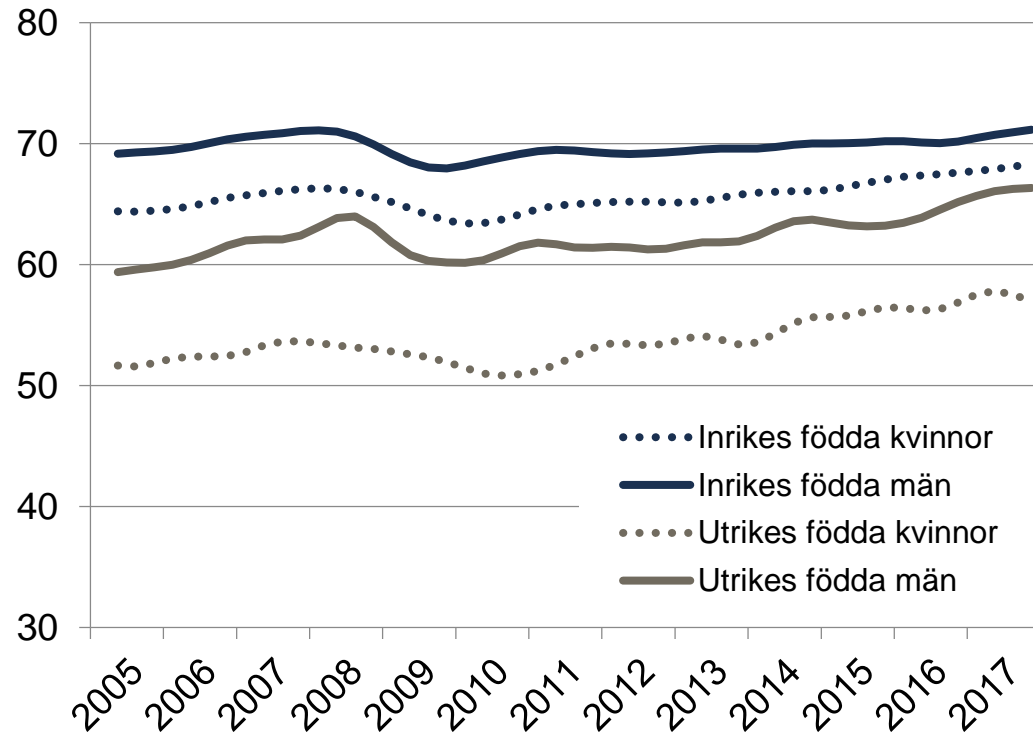


Anm.: Säsongrensade och utjämnade värden. Källa: SCB, AKU.



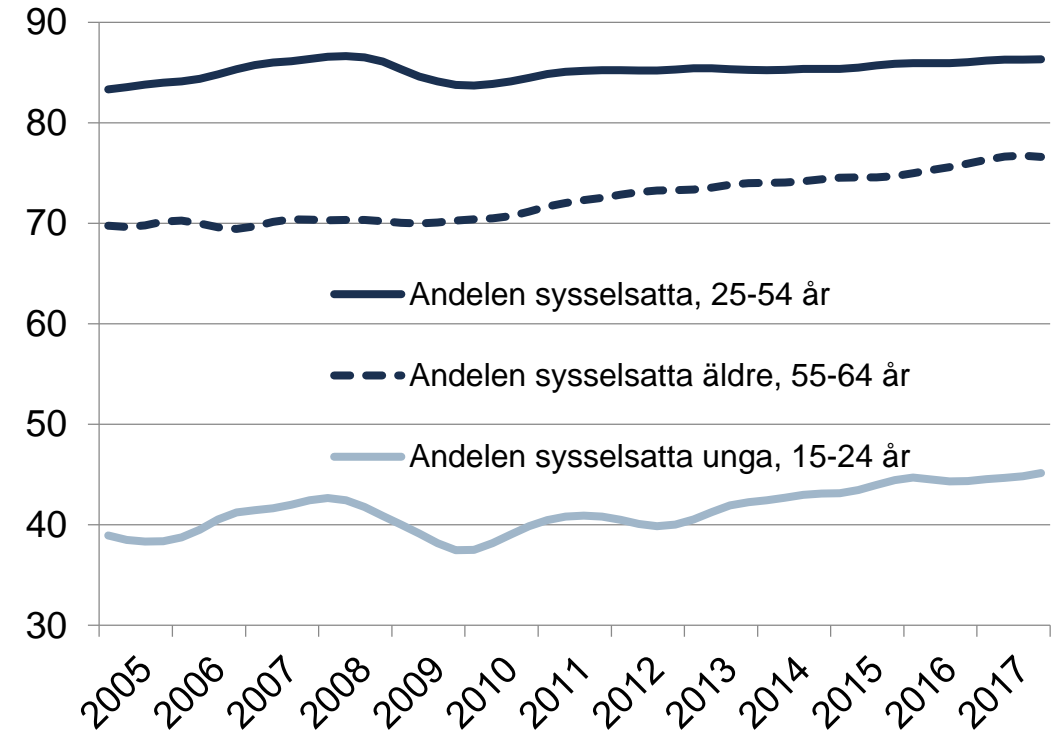
Utveckling av sysselsättningsgraden

Procent av befolkningen, kv2 2005– kv4 2017, 15–74 år



Anm.: Säsongrensade och utjämnade värden. Källa: SCB, AKU.

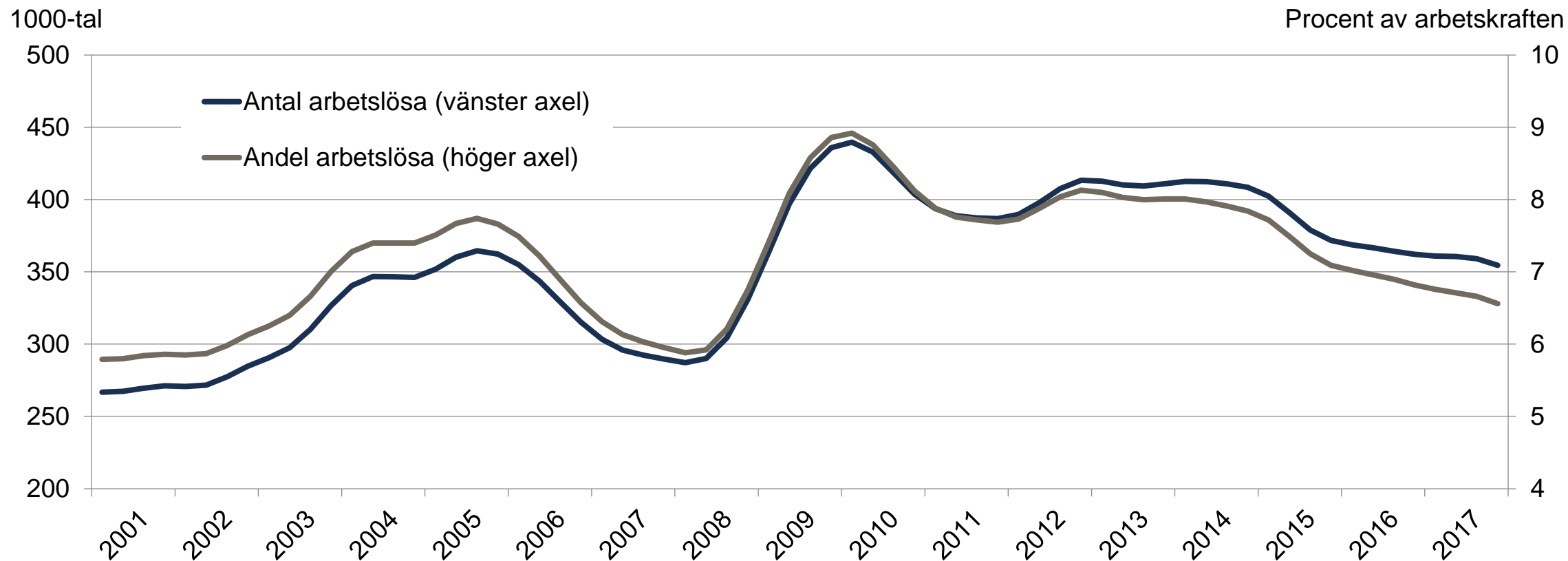
Procent av befolkningen



Anm.: Säsongrensade och utjämnade värden. Källa: SCB, AKU.

Arbetslösheten minskar

Utveckling av arbetslösheten, kv1 2001– kv4 2017, 15–74 år

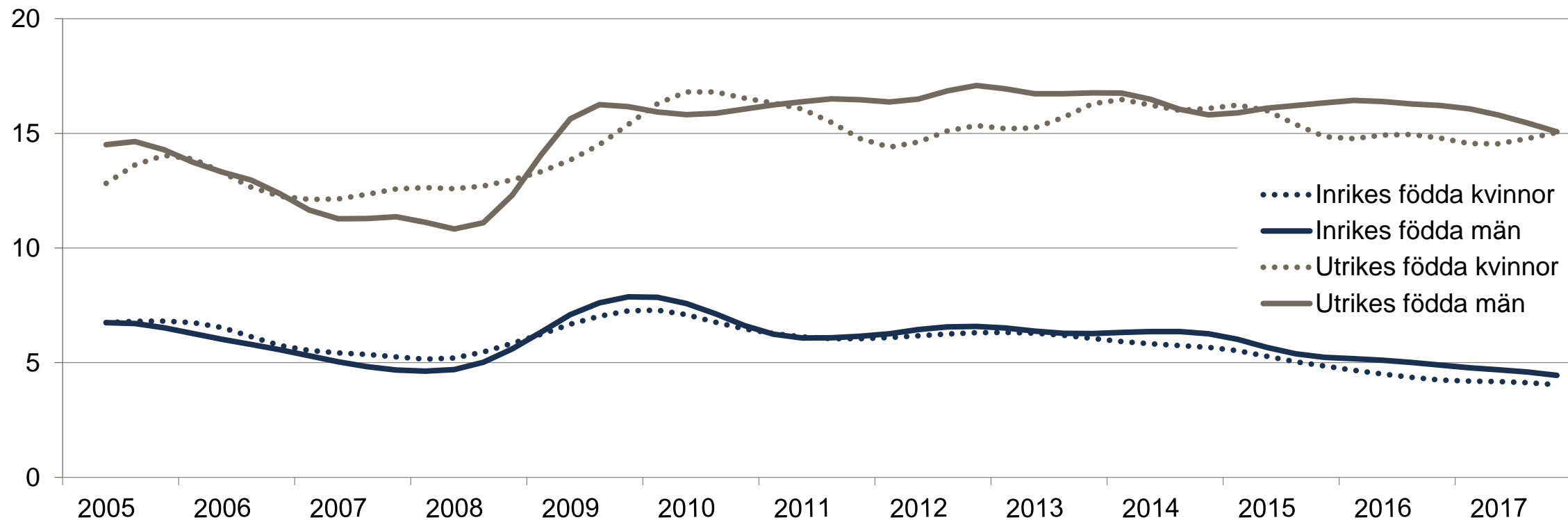


Anm.: Säsongsrensade och utjämnade värden. Källa: SCB, AKU.

Andelen arbetslösa inrikes och utrikes födda

kv2 2005–kv4 2017, 15–74 år

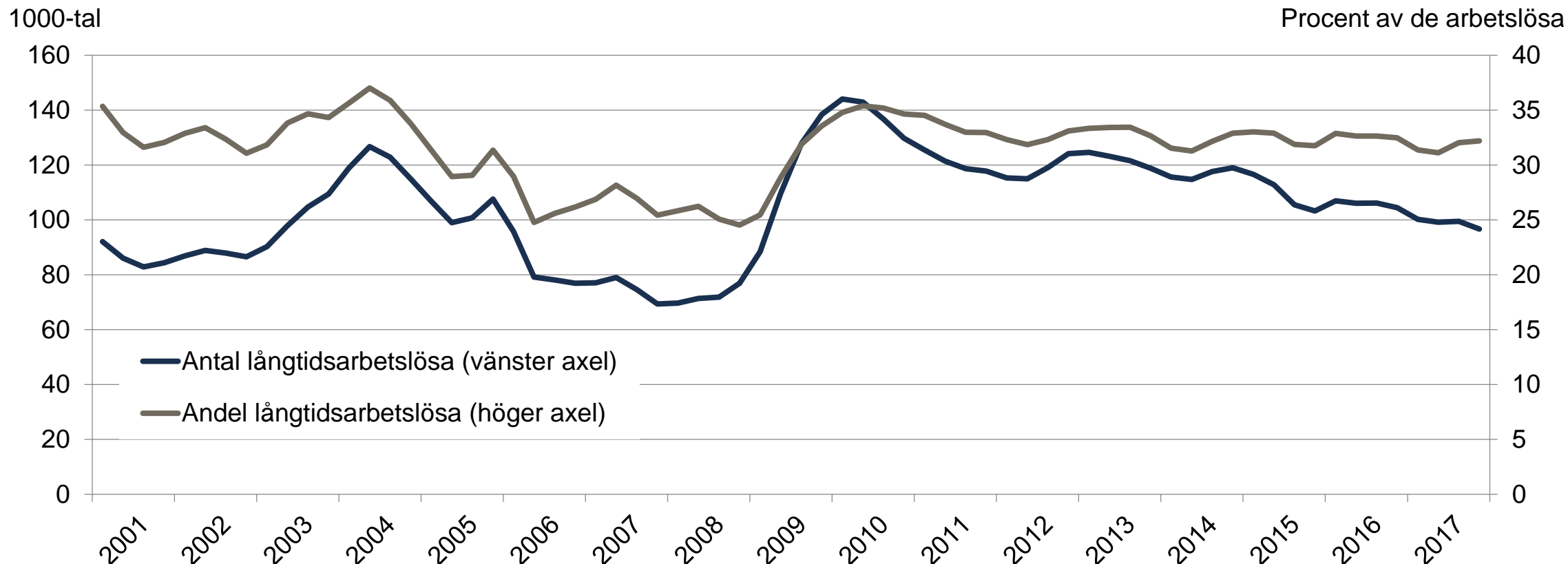
Procent av arbetskraften



Anm.: Säsongsrensade och utjämnade värden. Källa: SCB, AKU.

Antalet långtidsarbetslösa minskar

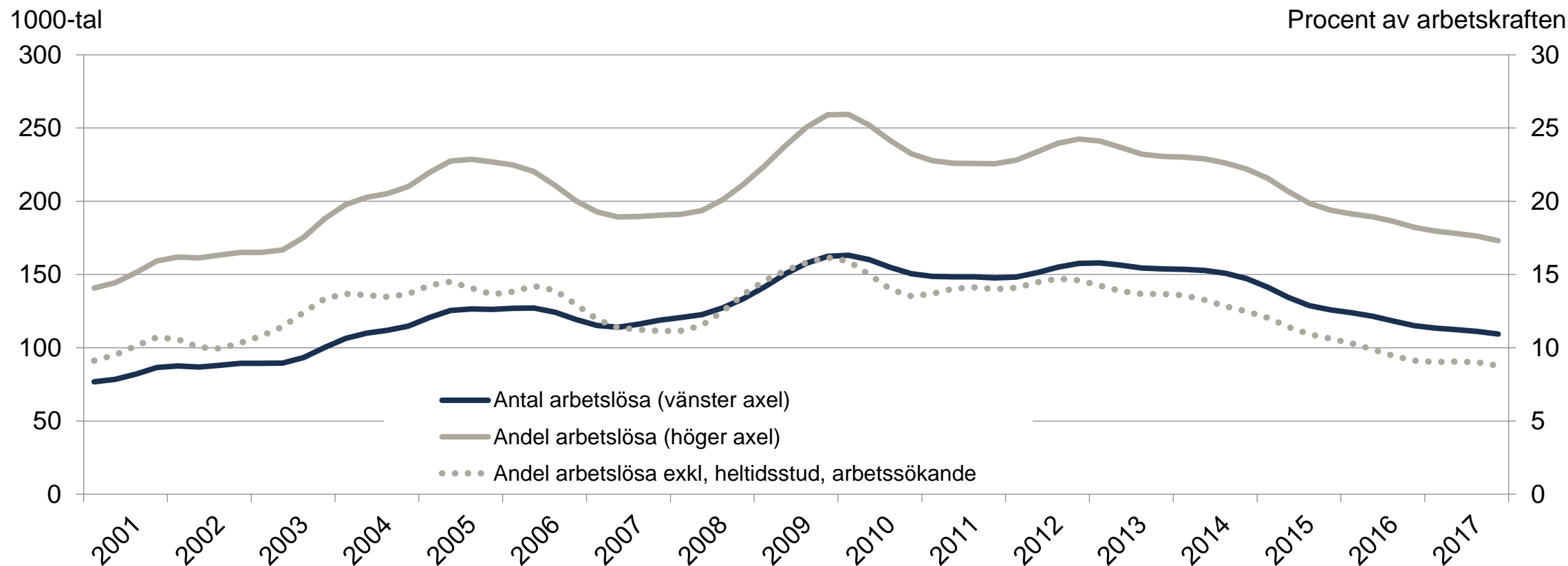
kv1 2001– kv4 2017, 15–74 år



Anm.: Egen säsongrensning och utjämning av värden. Källa: SCB, AKU.

Lägsta ungdomsarbetslösheten sedan 2003

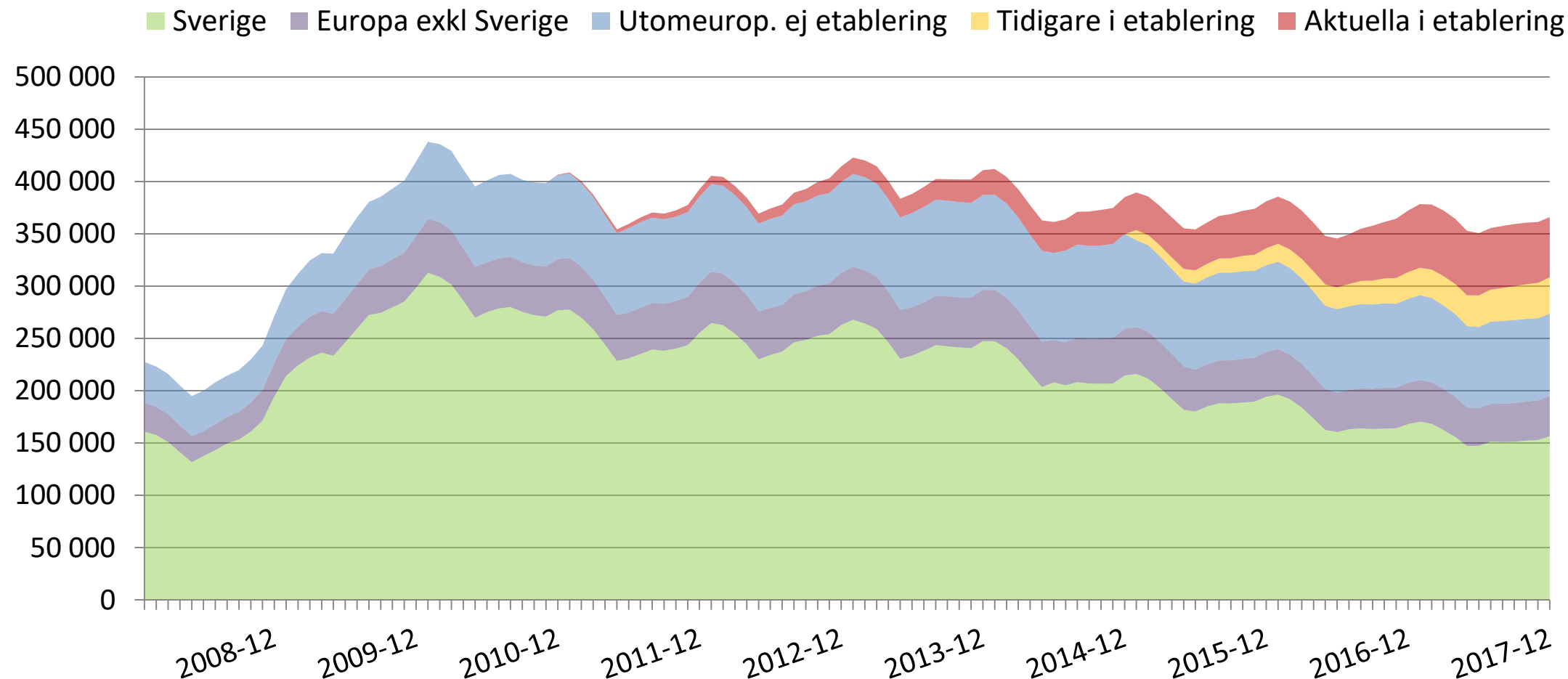
Utveckling av ungdomsarbetslösheten, kv1 2001– kv4 2017, 15–24 år



Anm.: Säsongrensade och utjämnade värden. Källa: SCB, AKU.

Allt fler av de inskrivna arbetslösa är i etableringen

Inskrivna arbetslösa hos Arbetsförmedlingen (öppet arbetslösa + program med aktivitetsstöd) utifrån födelse-land och deltagande i etableringsuppdraget januari 2008-december 2017.



Förbättrat resultat i etablering 2017

Andel i arbete eller studier 90 dagar efter avslutad etableringsplan 2013-2017 (procent)

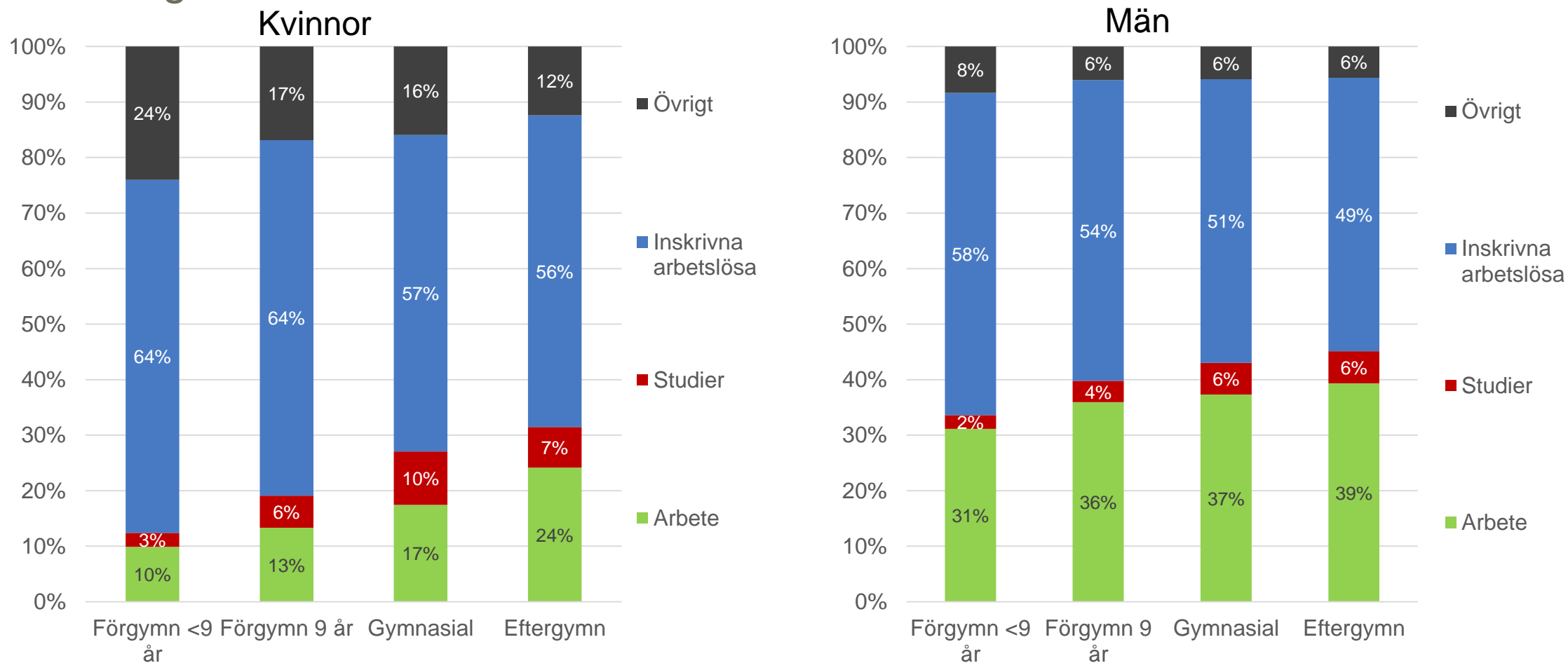
	Andel i arbete			Andel i studier			Andel i arbete och studier		
	Totalt	Kvinnor	Män	Totalt	Kvinnor	Män	Totalt	Kvinnor	Män
2013	20	13	26	7	6	7	27	19	33
2014	20	11	27	8	9	7	28	20	34
2015	24	13	34	7	8	6	31	21	39
2016	27	15	35	6	7	5	33	22	40
2017 *	28	16	36	5	6	5	34	22	41

* Kommer att publiceras i AF:s årsredovisning för 2017.

Källa: Arbetsförmedlingen

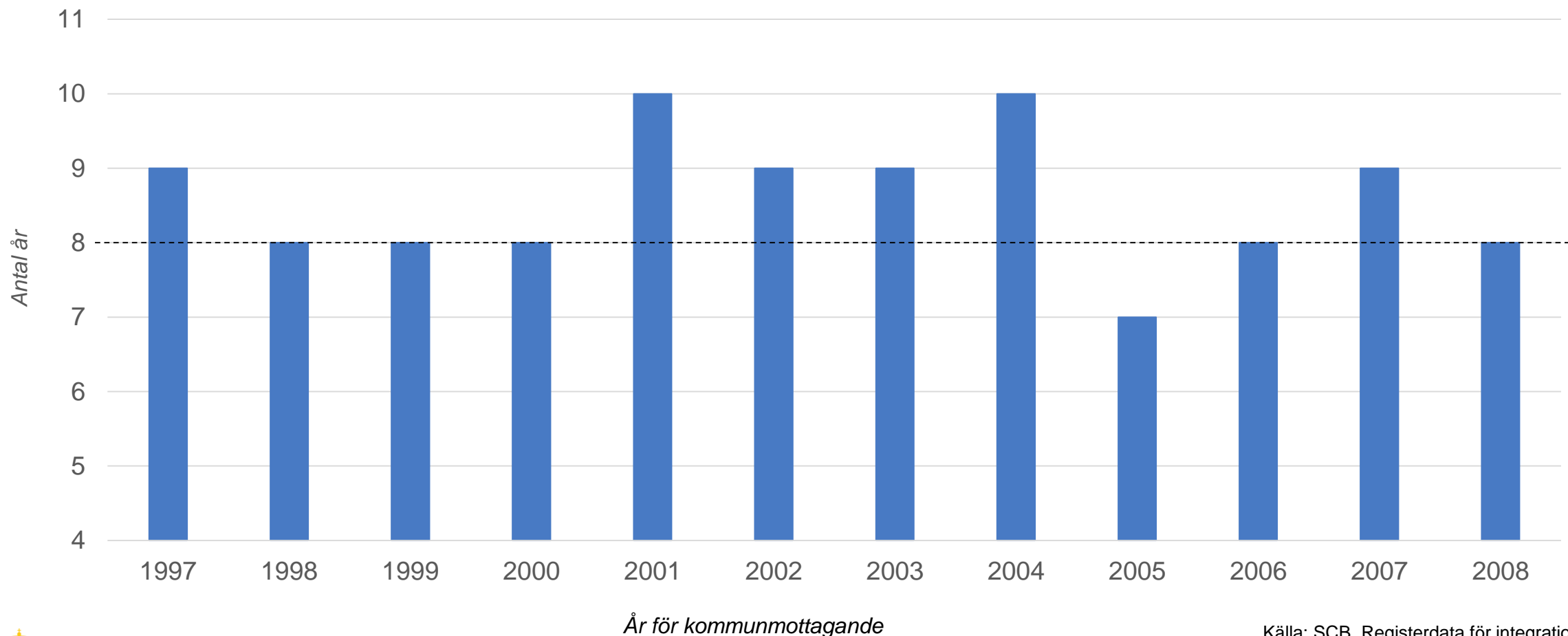
Kvinnor får arbete i lägre grad än män

Utfall 90 dagar efter avslutad etableringsplan 2017 fördelat på kön och utbildningsnivå



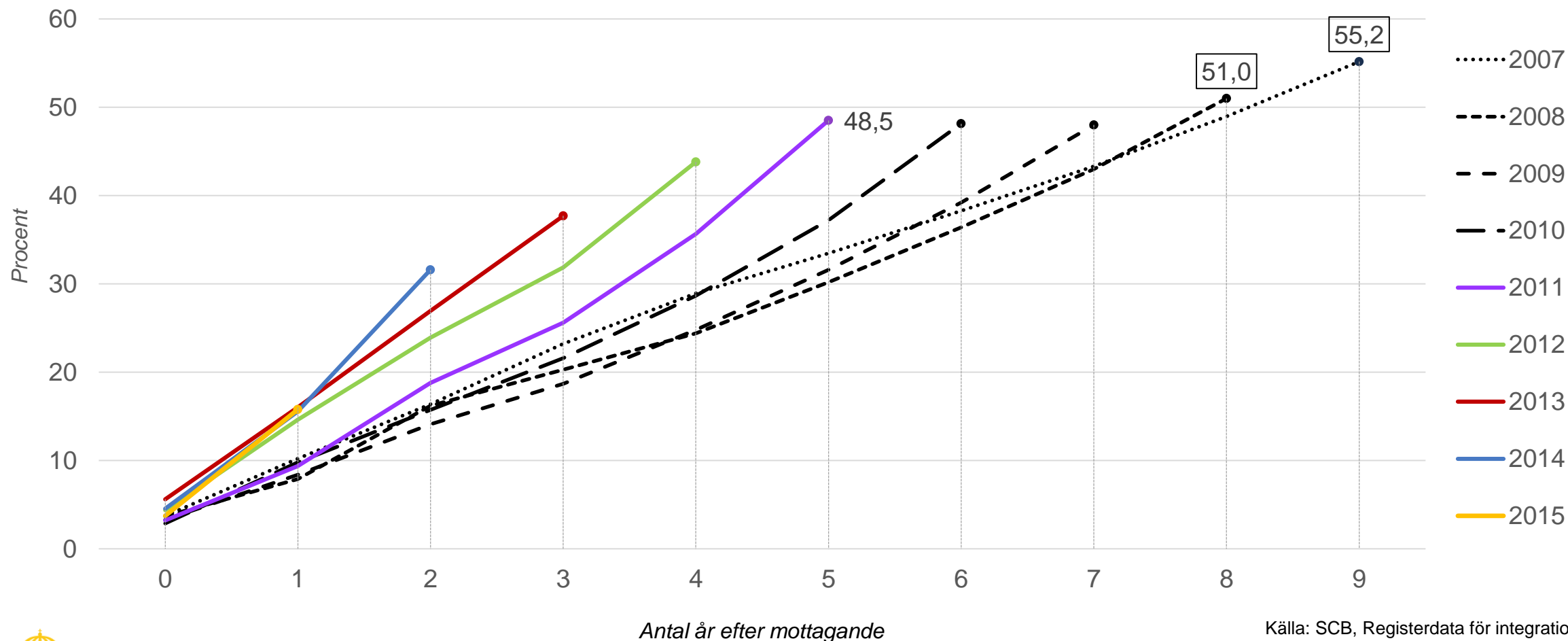
Sju till tio år innan hälften är i arbete

Antal år tills hälften är i arbete, kommunmottagna flyktingar 1997-2008



Allt snabbare väg till etablering

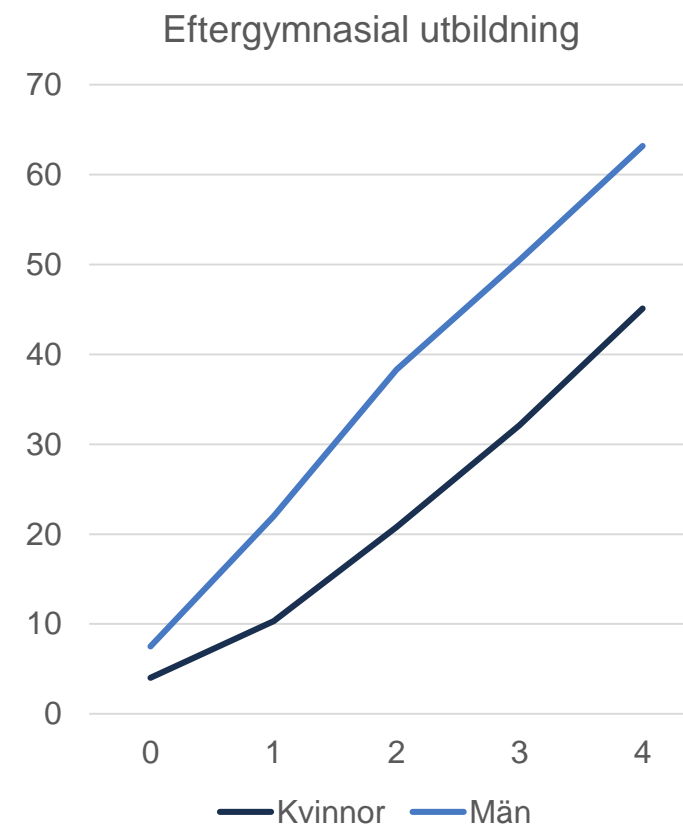
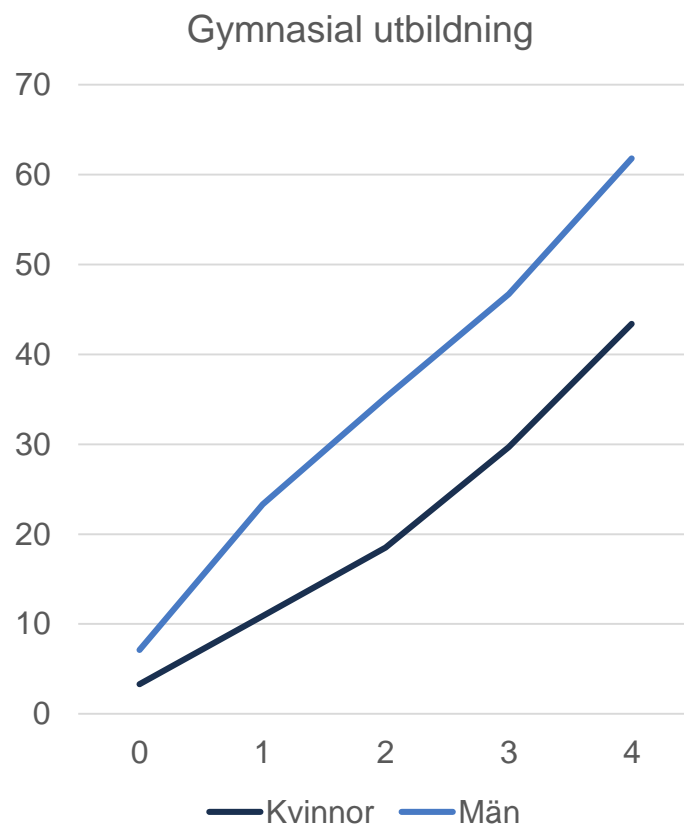
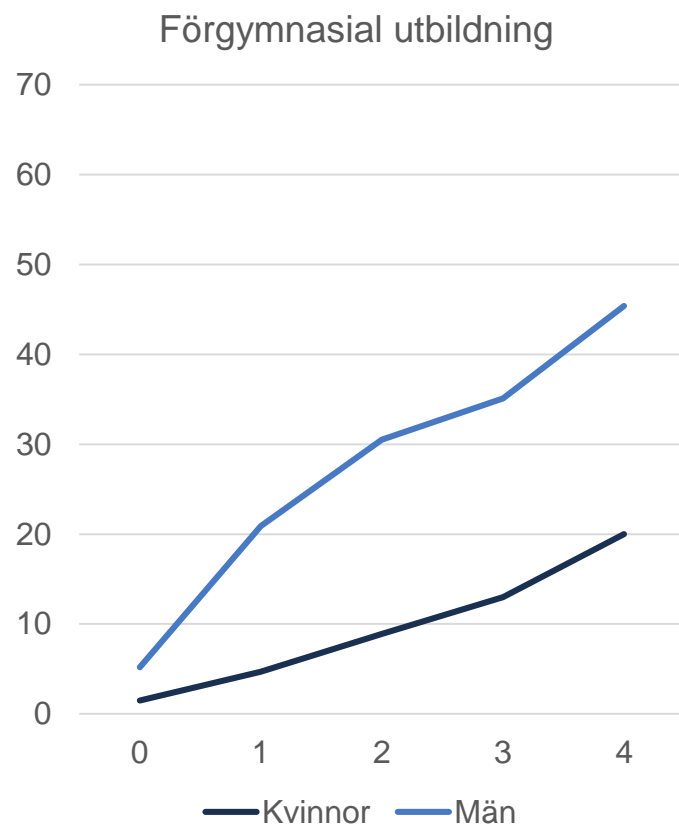
Andel förvärvsarbetande flyktingar mottagna 2007–2015 fördelat efter antal år efter mottagande. Senaste redovisningsår 2016.



Källa: SCB, Registerdata för integration

Utbildningsnivå och kön har betydelse för tid till etablering

Kommunmottagna flyktingar 2012 – andel förvärvsarbetande t.o.m. fyra år efter mottagandet



Antal år efter mottagande

Källa: SCB, Registerdata för integration



Aktuella satsningar för snabbare etablering

Tydligare krav på individen

- Nytt regelverk för etablering.
- Utbildningsplikt för nyanlända.

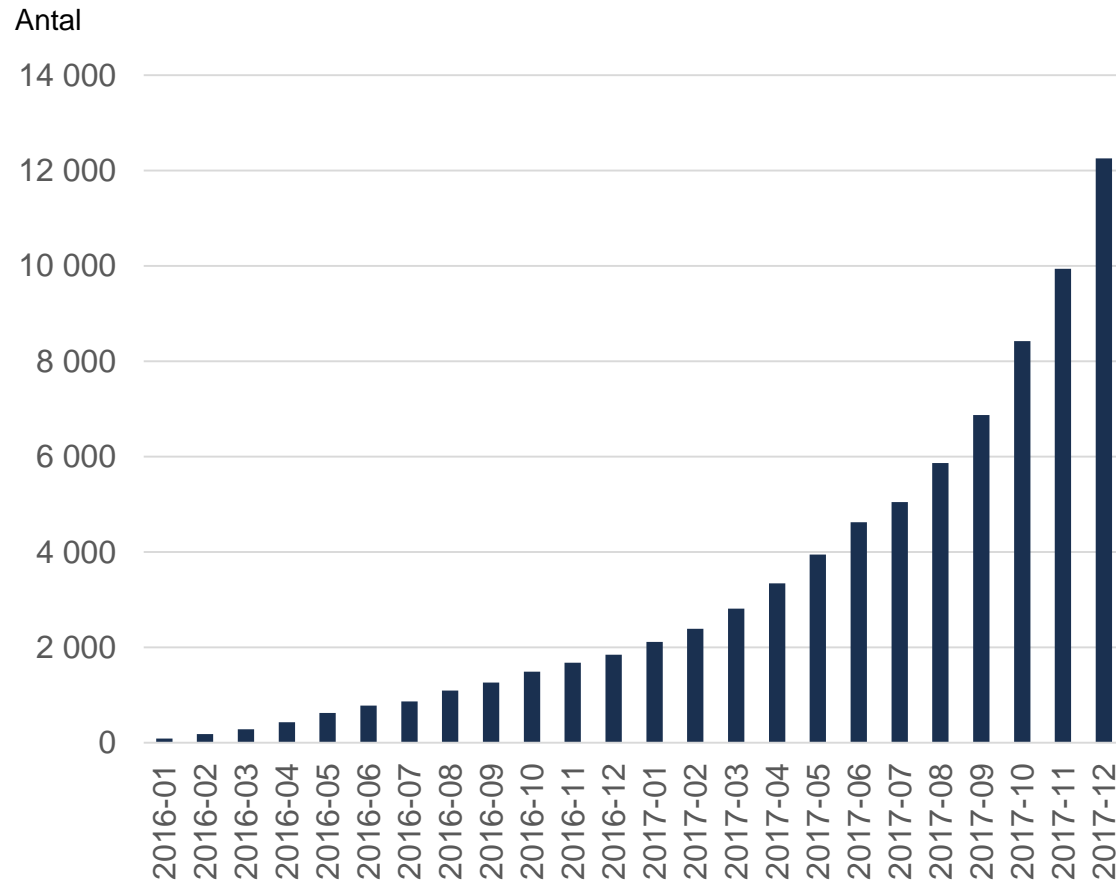
Förbättrade förutsättningar

- Studiestartsstöd och fler utbildningsmöjligheter.
- Ökade främjandemedel till parterna.
- Förstärkta möjligheter till arbetsträning och snabbspår.
- Introduktionsjobb och extratjänster.
- Utökad samhällsinformation under asyltiden.
- Lån till körkort.



Extratjänsterna ökar

Antal extratjänster inklusive moderna beredskapsjobb 2016-2017



- Drygt 11 000 i extratjänster, varav 7 200 utomeuropeiskt födda
- Jämn könsfördelning bland deltagarna i extratjänster
- Drygt 1 000 i moderna beredskapsjobb

Källa: Arbetsförmedlingen

Ny rapport från Statskontoret

- Utomeuropeiskt födda kvinnor kommer från länder där kvinnors deltagande i arbetskraften är lågt.
- Andelen utrikes födda kvinnor som deltar i arbetskraften är högre i Sverige än i de flesta andra länder.
- Sysselsättningen ökar med vistelsetiden i Sverige.
- Den politiska ambitionen om ett jämställt deltagande på arbetsmarknaden tycks påverka positivt.



Faktorer som kan påverka

- enligt Statskontorets rapport

- Gap mellan arbetsmarknadens krav och många utomeuropeiskt födda kvinnors formella kunskaper.
- Traditionella familjevärderingar och synen på kvinnors ansvar för hem och omsorg kan påverka.
- Diskriminering, ohälsa och nätverk kan också påverka.
- Det behövs mer forskning för ökad kunskap.



Kommunernas insatser

- enligt Statskontorets rapport

En enkät till kommunerna visar:

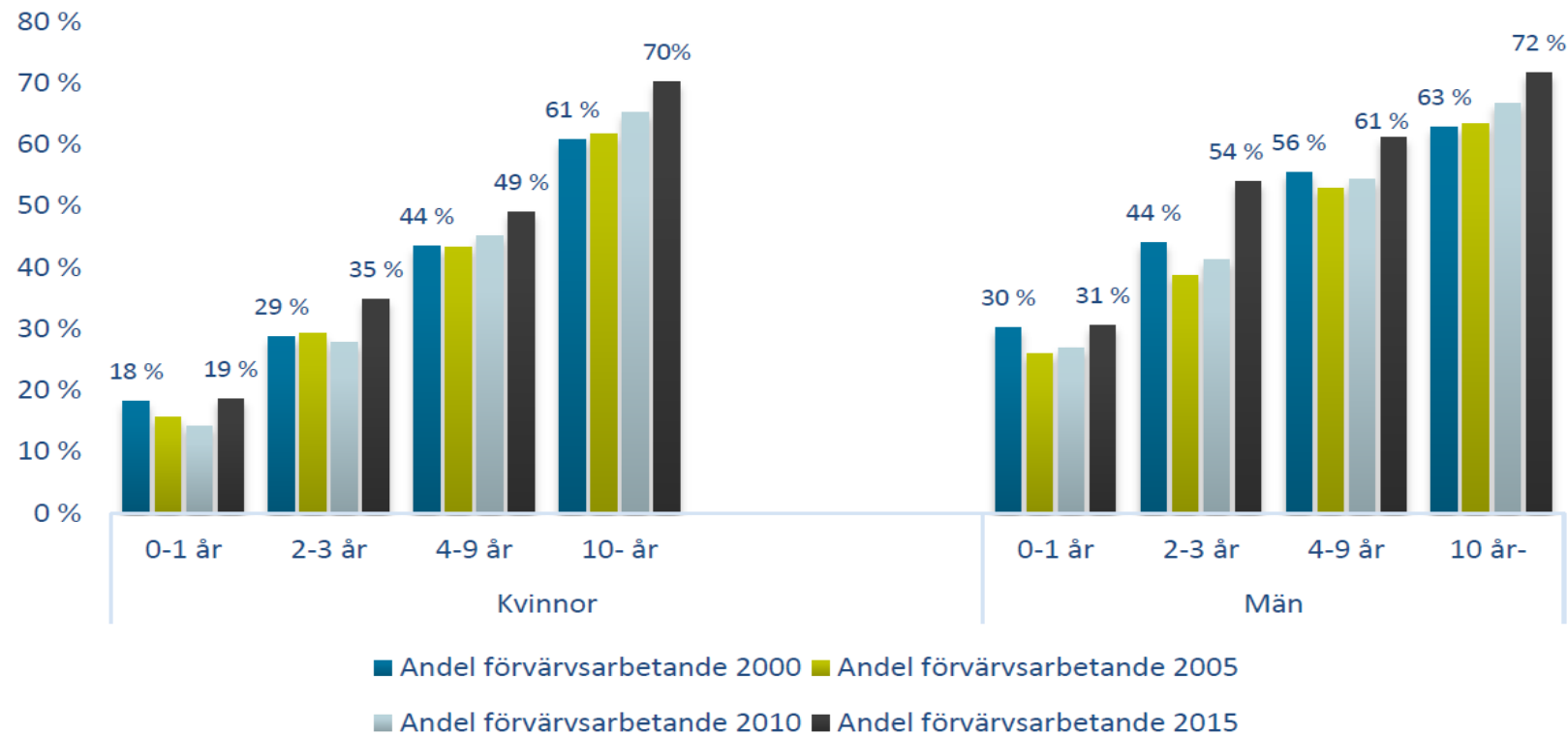
- Kommunerna genomför viktiga insatser för att kvinnor ska delta i arbetskraften.
- Flest insatser görs inom det sociala området. Goda exempel är språkcafé och samtal om hälsa och friskvård.
- Exempel på arbetsnära insatser som kommuner bedömer fungerar bra är extratjänster och praktik (särskilt i kombination med språkinlärning).
- Sfi och samhällsorientering kan utvecklas



Andel förvärvsarbetande efter vistelsetid

- enligt Statskontorets rapport

Andel utrikes födda förvärvsarbetande kvinnor och män i åldrarna 20-64 år efter vistelsetid i Sverige



180205 Rättelse:
[Rättelse av definition av målgrupp enligt korrigering i Statskontorets rapport.](#)

Källa: SCB (2017)

Sysselsättningen bland utrikes födda kvinnor måste öka

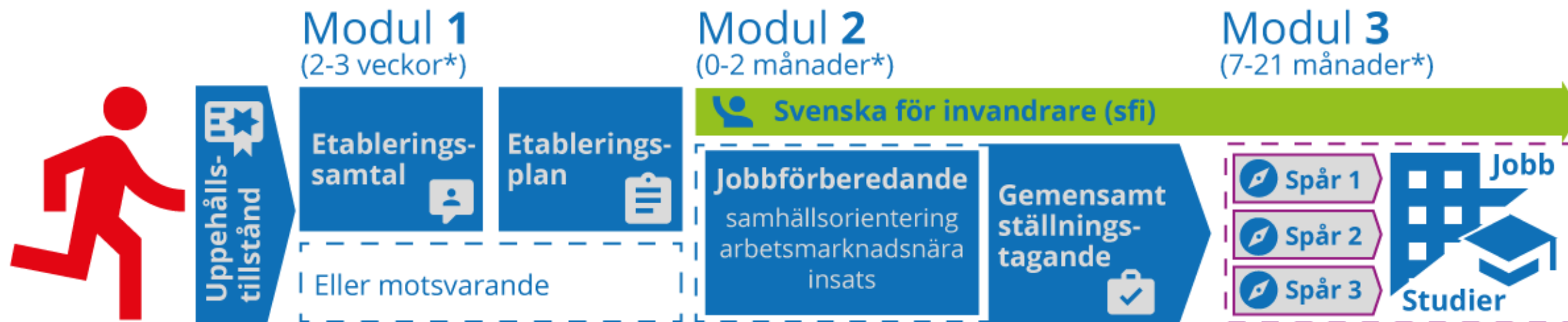
- Insatser under föräldraledigheten, bl.a. svenska.
- Uppsökande och motiverande verksamhet från studieförbunden.
- Satsning på utrikes födda kvinnors företagande.
- Lokala spår till jobb.
- Översyn av ekonomiska incitament.
- Reformering av samhällsorienteringen.



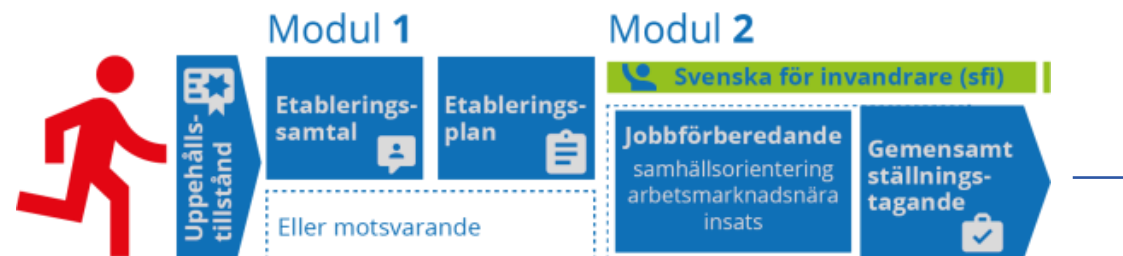
Fördjupad samverkan: lokala jobbspår



Sammanhållen process för individen



Exempelspår Skogsbruk



Modul 3



Svenska för invandrare (sfi)



Plantering, naturkunskap och skogslära



Krankörning



Skotning



Virkeslära



Motorröjsåg och motorsåg A-B



Säsongsanställning



Lokala jobbspår i Motala, Vadstena, Ödeshög, Mjölby, Boxholm

- **Industri (Montering, Svets eller CNC-personal)**
 - Målgrupp: utrikesfödda med Sfi-nivå C till D eller högre och som har intresse för eller erfarenhet av arbete inom industrisektorn.
- **Barnomsorg**
 - Målgrupp: utrikesfödda med språknivå motsvarande Sfi-nivå C eller D och som har erfarenhet och eller intresse för arbete inom barnomsorg.
- **Förspår (Jobbförberedande insatser)**
 - Målgrupp: kortutbildade nyanlända som står längre ifrån arbetsmarknaden.
- **Integrationsledare (Deltagarna anställs i extratjänster)**
 - Målgrupp: Nyanlända med högskoleutbildning, vars utbildningar inte direkt är gångbara i Sverige.



Lokala jobbspår i Örkelljunga kommun

- Restaurang (samverkan med McDonalds)
 - Målgrupp: Unga i åldern 16- 24, främst kortutbildade, både nyanlända och andra ungdomar. Inga förkunskaper krävs.
- Omvårdnad (extratjänst med kombinerad kompetensutveckling)
 - Målgrupp: Både för kortutbildade och för dem som har en utbildning.
- Utbildning och pedagogik (extratjänst med kombinerad kompetensutveckling)
 - Målgrupp: Både för kortutbildade och för dem som har en utbildning.



Sammanfattning

- Sedan regeringen tillträdde har antalet i arbete ökat med över 250 000 personer.
- Sysselsättningen fortsätter att öka.
- Andelen arbetslösa och antalet långtidsarbetslösa minskar.
- Tydlig trend att tiden för nyanlända att etablera sig på arbetsmarknaden minskar.
- Andelen nyanlända i arbete eller studier 90 dagar efter avslutad etableringsplan uppgick till 34 procent (27 procent 2013).
- Utrikes födda kvinnor får arbete i betydligt lägre grad än män. Med anledning av detta kommer regeringen att se över hur bestämmelser inom olika ersättningssystem samspelar och påverkar utrikes födda kvinnors ekonomiska förutsättningar att studera och arbeta.

Arbetsmarknadsläget

— fokus etablering

Ylva Johansson

Arbetsmarknads- och etableringsminister

31 januari 2018

