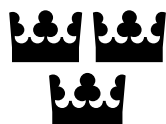


2

Riktlinjer för den ekonomiska politiken och budgetpolitiken



2 Riktlinjer för den ekonomiska politiken och budgetpolitiken

Samhällsbygget – ansvar, trygghet och utveckling

Under det senaste decenniet har Sverige glidit isär. Klyftorna och otryggheten har ökat. Stora skattesänkningar har gått före investeringar i utbildning och välfärd och arbetslösheten har tillåtits att bli alldeles för hög. Därför valde svenska folket samhällsbygge framför stora skattesänkningar och nedskärningar. Vårt samhällsbygge visar resultat: arbetslösheten pressas ned, skolorna anställer tusentals fler, Sverige leder klimatomställningen och välfärden stärks. Svensk ekonomi utvecklas starkt.

Sverige ska vara ett land som håller ihop i jämlikhet, utveckling och arbete. Alla som kan arbeta ska arbeta. Sverige ska konkurrera med kunskap och kompetens, inte med låga löner. Varje barn ska utmanas i sin kunskapsörst. Klimatpåverkan ska fortsatt minska. Sverige ska bli ett av världens första fossilfria välfärdsländer. De människor som flyr till Sverige och som har asylskäl ska inte bara få trygghet. Deras kraft och kunskap behöver tas tillvara. Välfärden ska stärkas så att trygga och fria människor tillsammans kan fortsätta bygga Sverige starkt.

Den svenska modellen är unik och har gjort Sverige till ett föregångsland i världen. Den består av generella välfärdstjänster av hög kvalitet, aktiv arbetsmarknadspolitik, goda omställningsförsäkringar och starka parter på arbetsmarknaden som självständigt förhandlar avtal och villkor. Vårt samhällsbygge möjliggör kombinationen av tillväxt och jämlikhet, utveckling och trygghet, goda villkor för löntagarna och få konflikter på arbetsmarknaden,

arbete och familjeliv, solidaritet och självförverkligande. Vårt samhällsbygge bidrar också till ökad jämställdhet mellan kvinnor och män.

Vår samhällsmodell kräver samtidigt en god skatteuppbörd, ett jämförelsevis högt skatteuttag, ordning och reda i de offentliga finanserna, hög organisationsgrad bland löntagare och arbetsgivare, deltagande och eget ansvar hos individen.

Med den svenska modellen som grund och med moderniseringen som verktyg bygger vi ett hållbart samhälle, där ingen lämnas efter och ingen hålls tillbaka.

Denna proposition och propositionen Vårändringsbudget för 2016 bygger på en överenskommelse mellan regeringspartierna och Vänsterpartiet.

Ekonomiska förutsättningar

Svensk ekonomi utvecklas mycket starkt. Tillväxten var drygt 4 procent 2015, vilket är klart över den genomsnittliga tillväxten i Sverige de senaste 20 åren. Tillväxten var också mycket hög i jämförelse med många andra länder, t.ex. USA och Tyskland. Arbetslösheten minskade betydligt 2015 och är nu ca 7 procent. Det är den lägsta nivån på sju år. Även ungdoms- och långtidsarbetslösheten minskade påtagligt 2015. Men även om utvecklingen på arbetsmarknaden är positiv är arbetslösheten fortfarande alltför hög.

Den ekonomiska återhämtningen i omvärlden väntas fortsätta. Samtidigt finns flera tecken på en långsammare utveckling än väntat. Tillväxten i USA bromsar in och återigen kommer signaler om oro på de finansiella marknaderna. För ett litet, öppet land som Sverige skulle en eventuell

inbromsning i omvärlden medföra en försvagning av tillväxten.

Ordning och reda i de offentliga finanserna är en förutsättning för en stabil finansiering av den gemensamma välfärden och för möjligheten att föra en aktiv arbetsmarknadspolitik i ett försvagat konjunkturläge. De offentliga finanserna försämrades successivt under den föregående mandatperioden och 2014 gick den offentliga sektorn med 61 miljarder kronor i underskott. Den förra regeringen genomförde omfattande ofinansierade och permanenta skattesänkningar trots att konjunkturläget förbättrades. Skattesänkningarna gynnade framför allt dem med högst inkomster. Detta var inte en hållbar politik. Regeringen har därför lagt om finanspolitiken i en mer ansvarsfull riktning och underskotten har minskat kraftigt sedan regeringen tillträdde 2014. Det stora antalet asylsökande till Sverige 2015, och de viktiga investeringar som görs för att de nyanlända snabbt ska kunna etablera sig i samhället och på arbetsmarknaden, innebär tillfälliga kostnader som temporärt försvagar det finansiella sparandet.

Hållbart mottagande och effektiv etablering

Miljoner människor flyr undan krig i världen. År 2015 sökte 163 000 människor asyl i Sverige. Det är det högsta antalet asylsökande i Sveriges moderna historia. Det är ungefär sex gånger fler asylsökande än genomsnittet i Sverige sedan 1990-talets Balkankrig och avsevärt fler än vad de flesta andra EU-länder tog emot i relation till sin befolkningsstorlek. Den humanitära insatsen ska vi vara stolta över. Sverige bidrar också humanitärt i Syriens närområde och stödjer fredsprocessen.

Antalet människor som hösten 2015 sökte sig till Sverige bort från krig och förtryck var mer än vad vår mottagningskapacitet klarade av att hantera på en gång. Regeringen har därför föreslagit förändringar gällande migrationspolitiken, bl.a. genom tillfälliga gräns- och ID-kontroller. Åtgärderna har haft effekt. Det krävs också åtgärder för att underlätta för nyanlända att etablera sig snabbare på den svenska arbetsmarknaden. Fokus ligger nu på att alla, såväl nyanlända som arbetslösa, ska kunna hitta ett arbete och bidra till samhällsbygget.

Sverige ska ta sitt solidariska ansvar för den svåra flyktingsituationen, men Sverige och en handfull andra länder kan inte stå för hela EU:s

asylmottagande. Arbetet med att EU:s medlemsstater ska ta sitt ansvar i den pågående humanitära katastrofen går vidare.

Med fler asylsökande följer fler avslag i asylärenden. Kraven ökar därmed på arbetet med återvändande och avvisningar. Det krävs för att upprätthålla en reglerad invandring och för att frigöra resurser i asylmottagningen. Polisen och Migrationsverket tillförs ytterligare medel för att hantera den ökade arbetsbelastningen.

Regeringen förstärker arbetet med att ge dem som flytt till Sverige goda förutsättningar att snabbt ta sig in i det svenska samhället. Det är en stor utmaning samtidigt som potentialen i ett framgångsrikt etableringsarbete är betydande. Arbete är nyckeln till nyanländas etablering i Sverige. Arbete ger möjligheter att utvecklas i det svenska språket, få kunskap om det svenska samhället och vinna nya bekantskaper. Svenska för invandrare (sfi) har reformerats och regeringen avsätter medel för att asylsökande ska kunna börja lära sig svenska så snabbt som möjligt.

Många nyanlända har såväl utbildning som erfarenhet inom områden där det råder brist på arbetskraft. Regeringen har därför satsat på åtgärder för förstärkt validering och tillsammans med arbetsmarknadens parter presenterat ett flertal snabbspår inom yrken där det råder brist på arbetskraft. Andra grupper av nyanlända saknar relevant yrkesutbildning. Utöver satsningar på vuxenutbildningen avser regeringen att utvidga både traineejobben och stödet för yrkesintroduktionsanställningar till att även omfatta nyanlända. Regeringen kommer att återkomma med ytterligare åtgärder för att påskynda nyanländas etablering på arbetsmarknaden.

Regeringen ska klara flyktingsituationens alla dimensioner. Förslagen i propositionen Vårändringsbudget för 2016 innebär att mottagandet förbättras och effektiviseras, att etableringen förbättras och att återvändande-arbetet ges bättre förutsättningar.

Arbetslösheten ska minska

Regeringens mål om lägst arbetslöshet i EU 2020 styr den ekonomiska politiken. Målet ska nås genom att antalet kvinnor och män som arbetar och antalet arbetade timmar i ekonomin ökar. Målet är ambitiöst och ställer stora krav på politiken. Samtidigt som utvecklingen är positiv är det alltför många som har en svag förankring på arbetsmarknaden. Det gäller särskilt personer

med kort utbildning eller personer som nyligen kommit till Sverige. Till följd av att många sökt asyl i Sverige 2015 kommer ett stort antal nya svenskar med olika förutsättningar att träda in på arbetsmarknaden de kommande åren. Detta innebär en ytterligare utmaning att nå regeringens ambitiösa mål. Behovet av en politik för fler i jobb har blivit ännu större. Regeringen följer noga utvecklingen och kommer att presentera ytterligare åtgärder för att Sverige ska nå EU:s lägsta arbetslöshet.

För att öka sysselsättningen och minska arbetslösheten måste vi investera i Sverige. Investeringar i jobben görs inom regeringens jobbagenda. Den består av tre delar: investeringar i utbildning och aktiv arbetsmarknadspolitik, investeringar i bostäder och infrastruktur samt en aktiv näringspolitik för fler och växande företag. Satsningar på välfärden är också en central del i regeringens jobbpolitik.

För att fler ska komma i arbete behöver vi förbättra möjligheterna till utbildning och matchningsinsatser så att människor har den kunskap, den kompetens och de färdigheter som efterfrågas på arbetsmarknaden. Behovet av insatser är tydligt då det råder brist på arbetskraft inom flera områden samtidigt som arbetslösheten är hög bland dem med kort utbildning. Regeringen har inlett ett nytt kunskapslyft med en satsning som fullt utbyggd omfattar över 50 000 utbildningsplatser inom komvux, yrkesvux, folkbildning, högskola och yrkeshögskola. Regeringen avser också att göra behörighetsgivande kurser på komvux till en rättighet för alla fr.o.m. 2017. I vårt Sverige ska varenda människas resurser och vilja att bidra tas tillvara. Den första frågan den arbetslösa får ska inte vara hur mycket hon eller han kan sänka priset på sitt arbete, utan hur mycket hon eller han kan höja värdet av sin kunskap.

Ungdomsarbetslösheten minskade tydligt 2015 och är på i stort sett samma nivå som före finanskrisen. Då allt fler får jobb i breda ungdomsgrupper riktas regeringens insatser främst till de unga som står långt ifrån arbetsmarknaden.

Långtidsarbetslösheten minskade tydligt 2015 och är lägst i EU bland vuxna. Men fortfarande är det alltför många som drabbas av långa tider i arbetslöshet. Regeringen avvecklar fas 3. De som i dag befinner sig i fas 3 kommer i stället att få ta del av insatser som förbättrar möjligheterna att få ett arbete. Regeringen kommer att återkomma

med åtgärder för att långtidsarbetslösheten ska minska ytterligare.

Investeringarna i infrastruktur och bostäder förbättrar möjligheterna för människor att leva i hela landet, men också att pendla och flytta dit jobben finns. Regeringen genomför en ambitionshöjning på infrastrukturområdet och har genomfört stora satsningar på järnvägsunderhåll samt satsningar för kollektivtrafik i landsbygd.

Regeringen ser stora fördelar med höghastighetsbanor. Samtidigt har kostnadsberäkningarna för höghastighetsbanor ökat oväntat och kraftigt.

Infrastrukturinvesteringar kräver långsiktighet. Regeringen avser därför att lämna en proposition med förslag till ekonomiska ramar för en nationell plan för perioden 2018–2029. Bostadsbristen utgör ett hinder för en fungerande arbetsmarknad och försvårar för bl.a. unga och nyanlända att få en bostad. Särskilt problematisk är bristen på hyresrätter, som spelar en viktig roll för en inkluderande arbetsmarknad och en väl fungerande bostadsmarknad. Regeringen genomför den största bostadspolitiska satsningen på 20 år samtidigt som samtal förs med Vänsterpartiet, Moderaterna, Centerpartiet, Liberalerna och Kristdemokraterna om reformer som ytterligare kan förbättra bostadsförsörjningen i framtiden.

Sverige har en konkurrenskraftig ekonomi och har under lång tid fått höga placeringar i internationella mätningar över konkurrens- och innovationskraft. De senaste åren har Sverige dock tappat placeringar. Digitaliseringen är en betydande förändringsfaktor i vår tid och påverkar alla delar av samhället. Digitalisering innebär både utmaningar och möjligheter för att stärka välfärden och öka tillväxten. En aktiv närings- och innovationspolitik i hela landet förbättrar företagsklimatet så att fler företag kan startas och befintliga företag får utökade tillväxtmöjligheter. Regeringen har tillsatt ett innovationsråd direkt under statsministern som löpande identifierar åtgärder som kan stärka den svenska innovationsförmågan.

Utöver detta har regeringen presenterat tre viktiga reformer. Det handlar om en ny struktur som påtagligt förbättrar tillgången till statligt marknadskompletterande riskkapital. Regeringen har även antagit en ny strategi för ökad export och en strategi för nyindustrialisering av Sverige. Regeringen avser även att presentera en nationell livsmedelsstrategi under

2016. Inför hösten 2016 förbereder regeringen en proposition för högre utbildning, forskning och innovation.

En jämlik kunskapsskola med tid för varje elev

En central del av samhällsbygget är en jämlik skola där alla barn får möjlighet att utvecklas. Ska Sverige kunna konkurrera med kunskap och kompetens i den globala ekonomin måste de svenska skolresultaten stärkas. Skolan lägger grunden för individens möjlighet till vidareutbildning och etablering på arbetsmarknaden. I skolan läggs också grunden för ett aktivt deltagande och ett samhälle som inte re-producerar den föregående generationens ojämlikheter. Regeringens mål med skolpolitiken är en jämlik kunskapsskola där lärarna har tid för varje elev. Internationella mätningar visar att kunskapsresultaten i den svenska grundskolan har försämrats under lång tid och att utvecklingen har accelererat under de senaste åren. Segregationen och kunskapsskillnaderna mellan skolor har ökat de senaste tio åren. Denna utveckling måste brytas och skolresultaten måste förbättras. Skolans kompensatoriska uppgift måste stärkas. Regeringen har därför prioriterat ökade investeringar i skolan. För 2016 har totalt 8,3 miljarder kronor tillförts skolan och förskolan. Den huvudsakliga inriktningen är att höja kunskapsresultaten genom ökad attraktivitet för läraryrket, tidiga insatser och ökad jämlikhet. Regeringen har genomfört en stimulans till höjda lärarlöner som fr.o.m. den 1 juli 2016 medför att cirka 60 000 lärare kan få en betydande löneförhöjning. Åtgärder vidtas även för att möjliggöra att en större del av lärarnas arbetstid används till undervisning. För att skapa mer jämlika förutsättningar för alla barn prioriteras speciallärare och tidiga insatser. Särskilda resurser har riktats till skolor med låga studieresultat. Regeringens mål är att alla ungdomar ska påbörja och fullfölja en gymnasieutbildning. Det gäller även dem som nu kommer in i det svenska skolsystemet under grundskolans senare del eller i gymnasieåldern.

Klimatet är vår tids ödesfråga

Sverige ska bli ett av världens första fossilfria välfärdsländer. Klimatfrågan är regeringens högst prioriterade miljöfråga. Vid FN:s klimatomöte i Paris 2015 kom samtliga 193 medlemsländer överens om ett nytt globalt och rättsligt bindande klimatavtal. I september 2015 antog medlemsländerna i FN Agenda 2030 med

17 globala mål – Sustainable Development Goals. Genom målen förenas för första gången ansvaret för miljö och klimat med social och ekonomisk utveckling. Länderna ska verka för att målen uppnås till 2030.

Nyckeln till att minska de globala klimatutsläppen är att rikare länder går före och minskar sina utsläpp samt utvecklar och sprider lösningar, samtidigt som utvecklingsländer ges stöd i sin klimatomställning och klimatanpassning. Sverige skärper den nationella klimatpolitiken och minskar utsläppen. Regeringen har vidtagit nya åtgärder för att minska utsläppen av växthusgaser i Sverige till 2020 och därefter.

Med regeringens politik uppgår de statliga klimatinvesteringarna i Sverige och internationellt till 4,5 miljarder kronor 2016. Investeringarna görs inom framför allt fyra områden: förnybar energi, fossilfria resor samt lokala och internationella klimatinvesteringar. Regeringen stärker arbetet för att öka miljöskatternas styrande effekt. I linje med detta och för att nå målet om en fossilfri fordonsflotta höjdes energiskatten på bensin och diesel 2016. Bonusmalus-utredningen ska föreslå hur miljöanpassade fordon med relativt låga utsläpp av koldioxid kan premieras medan fordon med relativt höga utsläpp av koldioxid belastas med högre skatt. Vägslitageskattekommittén ska analysera hur en avståndsbaserad vägslitageskatt för tunga lastbilar kan utformas och regeringens ambition är att en sådan skatt ska införas. Regeringens målsättning är att så snabbt som möjligt under mandatperioden få regler på plats som ger långsiktigt hållbara och stabila villkor för biodrivmedel. Arbetet med att genomföra och för framtiden utveckla stadsmiljöavtalen ytterligare med fokus på hållbara transporter i städer är fortsatt prioriterat. Investeringstödet till lokala klimatåtgärder, Klimatklivet, bidrar till ökade klimatinvesteringar och är ett viktigt bidrag i arbetet med miljömålen.

Regeringen anser att energisystemet på sikt ska bygga på 100 procent förnybar energi. Regeringen har genomfört satsningar som främjar utveckling och etablering av solceller, inrättat ett nytt nationellt forum för s.k. smarta elnät och höjt ambitionen i elcertifikatssystemet. Regeringen vill uppnå en mer cirkulär ekonomi som bygger på återanvändning och återvinning.

Miljö och klimat behöver fortsatt integreras i de politikområden där drivkrafterna och lös-

ningarna till miljöproblemen finns. Regeringen följer noga utvecklingen och kommer att presentera åtgärder för att nå miljömålen.

Stärkt välfärd och ökad jämlikhet

Regeringens målsättning är att tillväxten och välståndet i Sverige ska komma alla till del. Gemensamt finansierad välfärd, såsom barnomsorg, äldreomsorg, utbildning och hälso- och sjukvård, är centrala delar i den svenska modellen. Den generella välfärden bidrar till sammanhållning och jämlikhet i samhället. Välfärden ska stärkas.

Välfärdstjänsterna möjliggör också för fler att arbeta mer och bidrar till ett högt arbetskraftsdeltagande bland både kvinnor och män. Den svenska modellen kännetecknas också av de allmänna socialförsäkringarna med inkomstbortfallsprincip och arbetsvillkor. Dessa har förstärkt omställningsförmågan i den svenska ekonomin och bidragit till en mer rättvis fördelning av de ekonomiska resurserna. Som framgår av bilaga 2 har utbetalningarna från socialförsäkringarna dock minskat i värde i relation till den allmänna löneutvecklingen. Regeringen avser att följa utvecklingen noga.

Kampen mot ojämlikheten är viktig i samhällsbygget. Inkomstskillnaderna har ökat under lång tid. Ett av målen inom agenda 2030 avser jämlikhet och ett delmål är att till 2030 successivt uppnå och upprätthålla en inkomstillväxt högre än det nationella genomsnittet för de 40 procent av befolkningen som har lägst inkomst. Regeringen tar fram en handlingsplan för att nå detta mål och följer utvecklingen utifrån denna.

I ett fungerande välfärdssamhälle ska sjukdom eller arbetslöshet inte medföra ekonomisk utsatthet. Därför har regeringen höjt såväl taket som grundnivån i arbetslöshetsförsäkringen. Regeringen har också avskaffat den bortre tidsgränsen i sjukförsäkringen som medförde att många sjuka gick miste om sin ersättning. Det finns ett fortsatt behov av reformer för att stärka ekonomin för samhällets mest utsatta.

Alla äldre ska känna en trygghet i vardagen och boendet bör vara anpassat utifrån den äldres behov. Regeringen kommer att följa detta noga.

Den förra regeringen valde sänka skatter framför välfärden. Investeringarna i välfärden har länge varit eftersatta. Regeringen prioriterar ett samhällsbygge där välfärden stärks och förutsättningar ges för att anställa fler inom välfärdens verksamheter.

Ökad jämställdhet mellan kvinnor och män

Regeringens jämställdhetspolitik bygger på det övergripande målet att kvinnor och män ska ha samma makt att forma samhället och sina egna liv. Jämställdhet är i grunden en rättvis- och demokratifråga. Politiken ska omfördela makt och resurser så att kvinnor och män ges samma utrymme och möjlighet till egen försörjning, att förfoga över sin egen tid och att vara delaktiga i beslut som rör det egna livet och samhällsutvecklingen. Dagens skillnader i villkor och inkomster mellan kvinnor och män är inte acceptabla. Regeringen anser att jämställdhetsperspektivet ska beaktas i alla delar av politikutformningen samtidigt som särskilda satsningar genomförs för att öka jämställdheten mellan kvinnor och män.

För att förbättra jämställdheten på arbetsmarknaden har regeringen infört en tredje reserverad månad för vardera föräldern i föräldrapenningen. Målet är ett helt jämställt uttag av föräldraledigheten och regeringen har därför tillsatt en utredning. Regeringen genomför också fortsatta satsningar på välfärden som har särskilt stor betydelse för kvinnors möjlighet till arbete, såsom ökad bemanning inom äldreomsorgen och barnomsorg på obekvämt arbetstid. Det är viktigt att förbättra kvinnors livsvillkor.

Samhällsbygget går före stora skattesänkningar

Regeringen prioriterar samhällsbygget framför ytterligare skattesänkningar och nedskärningar. Vår svenska samhällsmodell utgör den bästa grunden för ett starkt framtida Sverige i jämlikhet och utveckling. Den ska inte raseras genom nedskärningar i välfärden, en politik som ökar klyftorna eller statlig inblandning i lönebildningen. Med den svenska modellen som grund och moderniseringen av samhället som verktyg tar vi oss an dagens och framtidens utmaningar. Vi utvecklar det som gör Sverige unikt och söker samarbetsmöjligheter för att ständigt ta nya steg för tillväxt, jämlikhet och hållbarhet.

Förslag i propositionen Vårändringsbudget för 2016 bl.a. med anledning av omvärldsläget

Av tabell 2.1 framgår de åtgärder som regeringen föreslår i propositionen Vårändringsbudget för 2016 för att underlätta etableringen, förbättra människors möjligheter att få utbildning och arbete, upprätthålla lag och ordning, hantera återvändandet för personer som inte får uppe-

hållstillstånd samt stärka arbetet mot rasism och främlingsfientlighet för att värna ett öppet och demokratiskt samhälle.

Tabell 2.1 Regeringens åtgärder med anledning av det rådande läget i omvärlden

Miljoner kronor	2016
Snabbare etablering	
Kompetenskartläggning för asylsökande	90
Sfi och svenska som andraspråk samt digitalt utbildningspaket	50
Bedömning av utländsk utbildning	22
Snabbspår för nyanlända entreprenörer	18
Stöd för skollokaler	100
Vidareutbildning av obehöriga lärare	30
Utökade medel till kommunerna för nyanlända med särskilda behov	80
Utökade medel för mottagande av ensamkommande barn	30
Flyktingguider till asylsökande	25
Övriga insatser för snabbare etablering	75
Öppet och demokratiskt samhälle	
Bibliotekssatsning för demokrati	11
Förstärkt arbete mot rasism och främlingsfientlighet i Sveriges skolor	10
Demokratifrämjande arbete mot hat och hot	11
Övriga insatser för ett öppet och demokratiskt samhälle	12
Ökade resurser för att klara säkerheten i landet	
Tillskott för att möta polisens ökade arbetsbelastning	250
Ökad trygghet på asylboenden	150
Förstärkt arbete mot terrorism, medel till Säkerhetspolisen	10
Återvändande – verkställighet av avvisnings- och utvisningsbeslut	
Ökade resurser till Polismyndigheten	33
Ökade resurser till Migrationsverket för utresor för avvisade och utvisade	20
Summa	1 027

2.1 Hög tillväxt i Sverige

Svensk ekonomi utvecklades mycket starkt 2015. Tillväxten i BNP var drygt 4 procent, vilket är klart över den genomsnittliga tillväxten om 2,6 procent 1993–2015. Exporten och investeringarna växte över förväntan 2015. Ekonomin återhämtade sig i snabb takt och läget på arbetsmarknaden förbättrades. Sysselsättnings-tillväxten var hög och arbetslösheten minskade betydligt 2015.

Stark återhämtning och sjunkande arbetslöshet

BNP-tillväxten väntas bli hög även 2016. I takt med att resursutnyttjandet stiger bedöms BNP-tillväxten sakta in något 2017. En förhållandevis hög tillväxt i hushållens konsumtion, stora investeringar inom tjänstesektorn, inte minst bostadsinvesteringar, och ett positivt bidrag från utrikeshandeln bedöms driva BNP-tillväxten de kommande åren. De offentliga konsumtions-utgifterna väntas växa starkt, till stor del som en följd av den demografiska utvecklingen, asyl-mottagandet och regeringens satsningar inom vård, skola och omsorg.

Läget på arbetsmarknaden förbättrades tydligt 2015. Sysselsättningen utvecklades starkt och arbetslösheten minskade betydligt. Arbetslösheten bedöms fortsätta minska 2016 och 2017. Den starka efterfrågan i ekonomin förväntas leda till att sysselsättningen ökar snabbare än arbetskraften. Sysselsättningsökningen väntas vara stark i kommunsektorn. Även i närings-livets tjänstebanscher och i byggbranschen bedöms sysselsättningen öka i god takt.

Det stora antalet asylsökande till Sverige bedöms inledningsvis öka efterfrågan i ekonomin och bidra till att arbetslösheten minskar på kort sikt. I takt med att allt fler av de nyanlända kommer in i arbetskraften förväntas dock nedgången i arbetslösheten stanna av från 2018 och framåt. Prognosen över arbetslösheten baseras på de reformer som regeringen hittills genomfört. Regeringen kommer att föreslå ytterligare åtgärder för att arbetslösheten ska fortsätta minska (se avsnitt 2.3 och 2.4).

Resursutnyttjandet steg 2015 och väntas vara balanserat 2016, mätt med BNP-gapet. Indikatorer visar på ökad brist på arbetskraft samtidigt som arbetslösheten har minskat. Det indikerar att resursutnyttjandet på arbetsmarknaden stiger. Den sammantagna bedömningen är dock att läget på arbetsmarknaden som helhet ännu inte är ansträngt. Det är framför allt inom den offentliga sektorn som de uppmätta bristtalen är höga medan andelen företag i näringslivet som upplever brist på arbetskraft endast är något över den genomsnittliga nivån.

Inflationen har varit låg under en längre tid. Trots att penningpolitiken varit starkt expansiv under senare tid har inflationen förblivit låg. Det beror delvis på låga energipriser och ett lågt resursutnyttjande. En bidragande orsak är också

att förväntningarna om inflationen i framtiden är på relativt låga nivåer.

Tabell 2.2 Makroekonomiska nyckeltal

Procentuell förändring om inte annat anges. Utfall 2015, prognos för 2016–2020

	2015	2016	2017	2018	2019	2020
BNP ¹	4,1	3,8	2,2	1,8	2,1	2,9
BNP ^{1,2}	3,8	3,5	2,5	2,0	2,2	2,7
BNP-gap ³	-0,9	0,2	0,5	0,3	0,0	0,0
Sysselsatta ⁴	1,4	1,7	1,6	0,8	0,7	0,9
Sysselsättningsgrad ⁴	66,7	67,1	67,5	67,2	67,0	67,0
Arbetade timmar ²	1,0	1,9	1,7	0,7	0,7	1,0
Produktivitet ^{2,5}	2,6	1,7	0,7	1,3	1,4	1,7
Arbetslöshet ⁶	7,4	6,8	6,3	6,4	6,5	6,6
Timlön ⁷	2,4	3,1	3,3	3,4	3,4	3,4
KPI ⁸	0,0	0,9	1,6	2,3	3,2	3,2
KPIF ⁸	0,9	1,3	1,8	2,0	2,1	2,0

¹ Fasta priser, referensår 2014.

² Kalenderkorrigerad.

³ Skillnaden

mellan faktiskt och potentiell BNP i procent av potentiell BNP. Potentiell BNP kan inte observeras och utfall saknas således.

⁴ I åldern 15–74 år.

⁵ Förädlingsvärde till baspris per arbetad timme.

⁶ I procent av arbetskraften, 15–74 år.

⁷ Mätt enligt konjunkturlönestatistiken.

⁸ Årsgenomsnitt.

Anm.: Prognosen baseras på hittills genomförda reformer.

Källor: Statistiska centralbyrån, Medlingsinstitutet och egna beräkningar.

Långsam återhämtning i omvärlden

Den ekonomiska utvecklingen i omvärlden var dämpad 2015. Tillväxten tog inte fart och återhämtningen var trög. Inledningen av 2016 har kännetecknats av finansiell oro med stora rörelser på världens börser. Ovisshet om stabiliteten i den kinesiska tillväxten och tydligt svagare ekonomisk utveckling i många råvaru-beroende ekonomier har bidragit till att skapa osäkerhet på de finansiella marknaderna. Även tecken på en försvagning av den ekonomiska utvecklingen i många avancerade ekonomier har bidragit till oron.

Låga räntor och en starkare investeringsutveckling i framför allt euroområdet väntas dock bidra till att den ekonomiska återhämtningen i omvärlden fortsätter. Det är en viktig förutsättning för en fortsatt positiv utveckling i den svenska ekonomin.

I euroområdet, som är Sveriges viktigaste exportmarknad, väntas tillväxten fortgå i en relativt låg takt, även om återhämtningen sker i fler länder och omfattar fler sektorer än tidigare.

Arbetslösheten förväntas dock bli hög och inflationen låg.

I USA fortsatte återhämtningen 2015. En stark sysselsättningstillväxt har bidragit till att hushållens konsumtion växt i god takt. Det finns dock tecken på en inbromsning i BNP-tillväxten. Låga räntor bedöms ändå bidra till att upprätthålla tillväxten på en måttlig nivå framöver. Tillväxten i Kina väntas försvagas ytterligare något de kommande åren, men bedöms sedan stabiliseras på en fortsatt hög nivå jämfört med många andra länder.

De offentliga finanserna stärks

Den offentliga sektorns finanser förstärktes mellan 2014 och 2015 med 1,6 procent av BNP. Regeringen har sedan den tillträdde fört en stram ekonomisk politik. Därutöver förklaras förstärkningen av den starka återhämtningen i ekonomin och ett antal tillfälliga faktorer. De tillfälliga faktorerna handlar om en extra skatteinbetalning på 15 miljarder kronor och att AFA Försäkring återbetalade premier på 5 miljarder kronor till kommunsektorn.

År 2016 och 2017 ökar kostnaderna för asylsökande. Underskottet i finanserna beräknas därför öka fram t.o.m. 2017. Den offentliga sektorns finansiella sparande beräknas nå balans 2019. År 2020 beräknas sektorn redovisa ett överskott som uppgår till 0,7 procent av BNP.

Till följd av en god BNP-tillväxt och regeringens finanspolitik beräknas skuldkvoten minska gradvis under prognosperioden. Skulden väntas uppgå till 36,9 procent av BNP 2020.

Tabell 2.3 Den konsoliderade offentliga sektorns finanser

Miljarder kronor
Utfall 2015, prognos 2016–2020

	2015	2016	2017	2018	2019	2020
Inkomster	2 033	2 131	2 234	2 336	2 444	2 555
<i>procent av BNP</i>	48,9	48,6	48,9	49,2	49,3	49,1
Skatter och avgifter	1 792	1 893	1 986	2 077	2 167	2 262
<i>procent av BNP</i>	43,1	43,2	43,5	43,7	43,7	43,5
Övriga inkomster	241	239	248	258	277	293
Utgifter	2 033	2 151	2 264	2 353	2 439	2 520
<i>procent av BNP</i>	48,9	49,0	49,6	49,5	49,2	48,4
Finansiellt sparande	0	-19	-31	-17	4	35
<i>procent av BNP</i>	0,0	-0,4	-0,7	-0,4	0,1	0,7
Stat	-0,1	-0,2	-0,2	0,2	0,7	1,3
Ålderspensions						
system	0,2	0,0	-0,1	-0,2	-0,1	-0,1
Kommunsektor	-0,1	-0,3	-0,4	-0,4	-0,5	-0,5
Strukturellt sparande i procent av BNP	0,2	-0,2	-0,7	-0,5	0,0	0,8
Konsoliderad bruttoskuld	1 805	1 864	1 876	1 912	1 936	1 922
<i>procent av BNP</i>	43,4	42,5	41,1	40,3	39,1	36,9

Källor: Statistiska centralbyrån och egna beräkningar.

Osäker ekonomisk utveckling

Det råder stor osäkerhet om den ekonomiska utvecklingen i omvärlden, inte minst i euroområdet. Det finns en risk för lägre tillväxt i Kina och i viktiga exportmarknader, såsom Norge och Finland. Det finns också geopolitiska risker kopplade till konflikter i Mellanöstern och Ukraina, många människor på flykt till Europa och hot om terrorism. Om den geopolitiska utvecklingen förvärras kan återhämtningen i världsekonomin hämmas, vilket i stor utsträckning påverkar en liten, öppen ekonomi som den svenska.

Ytterligare oro på de finansiella marknaderna kan försämra den realekonomiska utvecklingen. Den kommande folkomröstningen i Storbritannien om det fortsatta EU-medlemskapet innebär en risk i detta avseende.

Antalet asylsökande till Sverige ökade snabbt 2015 och Migrationsverkets senaste scenarier visar på ett relativt högt antal asylsökande de kommande åren. Det finns dock en stor osäkerhet i Migrationsverkets bedömning. Det handlar både om osäkerhet kring utvecklingen av krig och konflikter i omvärlden och om effekt-

erna av regeringens åtgärder i Sverige samt i vilken utsträckning arbetet på EU-nivå når resultat. Vilka antaganden som görs för antalet asylsökande har stor betydelse för bedömningen av den makroekonomiska utvecklingen.

Bedömningen av arbetslösheten för slutet av prognosperioden utgår ifrån att ekonomin är i balans. Det betyder att arbetslösheten och jämviktsarbetslösheten då är på samma nivå. Jämviktsarbetslösheten är svårbedömd. De reformer som regeringen hittills har genomfört bedöms sammantaget bidra till en lägre jämviktsarbetslöshet. Att fler nyanlända kommer in i arbetskraften bedöms samtidigt innebära att jämviktsarbetslösheten ökar, eftersom personer med korta vistelestider har en lägre sysselsättningsgrad. Osäkerheten kring storleken på reformeffekterna innebär tillsammans med svårigheten att bedöma antalet asylsökande till Sverige de kommande åren att osäkerheten är särskilt stor när det gäller prognosen för hur arbetslösheten utvecklas till 2020.

En annan osäkerhet när det gäller de ekonomiska prognoserna handlar om i vilken utsträckning kommunsektorn, som redan har brist på personal i många yrkeskategorier, kommer att kunna lyckas rekrytera personal i tillräckligt hög utsträckning. Om kommunerna och landstingen inte lyckas rekrytera i tillräcklig omfattning kan det leda till lägre offentlig konsumtion och lägre personaltäthet, jämfört med prognosen. Om kommunsektorn däremot kan anpassa sin verksamhet och rekrytera den personal som behövs kan det leda till högre offentlig konsumtion och tillväxt än i prognosen.

Ytterligare en osäkerhet i prognosen är hushållens skuldsättning och bostadspriserna, som är på höga nivåer i ett historiskt perspektiv. Med snabbt stigande bostadspriser ökar risken för att det i framtiden sker en snabb prisnedgång. Detta innebär tillsammans med ökad skuldsättning att hushållen är mer sårbara för makroekonomiska störningar än tidigare. Om priserna på bostäder skulle falla snabbt finns en risk att hushållen minskar sin konsumtion, vilket kan få negativa effekter på tillväxt och sysselsättning.

Den ekonomiska ojämlikheten i världen utgör också en risk som kan påverka den ekonomiska utvecklingen. I Sverige har andelen med låg ekonomisk standard ökat. Det finns forskning som visar ett samband mellan ekonomisk tillväxt

och inkomstspridning. En större inkomstspridning har ett negativt samband med tillväxten på längre sikt.

Klimatförändringarna och klimatpolitiken kommer att påverka den globala ekonomin. Det finns risker kopplade till ett mer oförutsägbart väder och övergången till en mer fossilfri ekonomi. Detta ställer krav på förändring. Sveriges stora finansiella sektor är mindre exponerad mot fossiltunga sektorer än många andra länder. Sverige är dock ett litet, exportberoende land som påverkas av omvärlden. Den svenska ekonomin och den finansiella sektorn kommer därför att påverkas av klimatrelaterade risker framöver. Finansinspektionen har nyligen presenterat en analysrapport gällande sådana risker.

Nya mått på välstånd utvecklas

För att bedöma hur välståndet utvecklas används vanligtvis BNP-måttet. Eftersom BNP mäter värdet av ett lands samlade produktion är det bara en av flera möjliga välfärdsindikatorer. Ekonomins och välfärdens utveckling och förutsättningar beror dels på hur mycket resurser som skapas, dels på hur de fördelas, används och förvaltas. Regeringen kommer därför att utveckla ett ramverk för välfärdsått som kompletterar BNP för att belysa ekonomins långsiktiga hållbarhet och människors livskvalitet utifrån ekonomiska, sociala och ekologiska aspekter.

Arbetet med att utveckla kompletterande välfärdsått pågår i Regeringskansliet. Statistiska centralbyrån (SCB) har presenterat en förstudie med förslag på långsiktiga hållbarhetsindikatorer för Sverige. Dessa indikatorer ska dels kopplas till de nationella miljö kvalitetsmålen och generationsmålet, dels till FN:s nya agenda för hållbar utveckling, som befäster att en ekonomiskt hållbar utveckling måste byggas på social välfärd och jämlikhet med respekt för planetens gränser. Indikatorerna ska, där det är möjligt, beakta jämställdhet mellan kvinnor och män. Betänkandet från Utredningen om mått på livskvalitet (SOU 2015:56) har remissbehandlats. Utredningens förslag och remissinstansernas synpunkter kommer att vägas in i regeringens arbete med att ta fram indikatorer för livskvalitet.

Ett uppdrag till SCB för att ta fram indikatorer för nya mått på välfärd, bereds för närvarande i Regeringskansliet. I uppdraget ska SCB samråda med relevanta expertmyndigheter samt beakta annat pågående arbete på området. Uppdraget ska resultera i ett antal indikatorer som ska redovisas i 2017 års ekonomiska vårproposition. I tabell 2.4 presenteras ett antal preliminära indikatorer som kan belysa ekonomins långsiktiga hållbarhet.

Tabell 2.4 Preliminära indikatorer för nytt mått på ekonomins långsiktiga hållbarhet

Dimension	Preliminära indikatorer
Ekonomisk hållbarhet	Produktivitetsutveckling
	Sysselsättning
	Arbetslöshet
Social hållbarhet	BNP
	Inkomstspridning
	Utbildningsnivå
Ekologisk hållbarhet	Tillit till varandra och till samhällsinstitutioner
	Healthy life years (självskattad fysisk hälsa och förväntad livslängd vid födseln)
	Konsumtionsbaserade utsläpp
	Andel vattendrag som inte uppfyller "vattenkvalitet av god ekologisk status"
	Prissatta utsläpp
	Hälsosofarliga kemikalier (REACH)

2.2 Stabila förutsättningar för den ekonomiska politiken

Starkare offentliga finanser

Såväl den offentliga sektorns finansiella sparande som det strukturella sparandet försämrades kraftigt under den förra regeringen. Under inledningen av finanskrisen var en expansiv finanspolitik motiverad. Den förra regeringen fortsatte dock att genomföra omfattande ofinansierade reformer, främst skattesänkningar, trots att konjunkturläget förbättrades. Det bidrog till betydande underskott i de offentliga finanserna och ett allt större avstånd till målet om ett finansiellt sparande på 1 procent av BNP över en konjunkturcykel.

Skattepolitikens främsta syfte är att finansiera den gemensamma välfärden, olika samhällsfunktioner och andra offentliga utgifter. Skattepolitiken ska vid sidan om att säkra goda och stabila skatteintäkter även skapa förutsättningar för en hållbar tillväxt, hög sysselsättning och ett rättvist fördelat välstånd samt bidra till ett miljömässigt och socialt hållbart samhälle. Sedan regeringen tillträdde har finanspolitiken lagts om i en mer ansvarsfull riktning, vilket har inneburit att underskottet minskat kraftigt mellan 2014 och 2015.

De stärkta offentliga finanserna gav större möjligheter att hantera det exceptionellt stora antalet människor som sökte asyl i Sverige hösten 2015. Regeringen ansåg att det i det läget fanns behov av att skapa bättre förutsättningar för den kommunala ekonomin och underlätta för civilsamhällets organisationer. Mot denna bakgrund föreslog regeringen ytterligare ändringar i statens budget för 2015 motsvarande 11 miljarder kronor. Alla riksdagspartier utom Sverigedemokraterna ställde sig bakom förslaget och att det finansierades genom ökad upplåning (prop. 2015/16:47, bet. 2015/16:FiU18, rskr. 2015/16:93).

Det stora antalet asylsökande innebär oförutsedda och på kort sikt ofrånkomliga utgiftsökningar. Att regeringen kraftigt minskat underskotten är viktigt för att kunna möta en sådan utveckling utan nedskärningar eller skattehöjningar. De stora utgiftsökningarna ställer krav på fortsatt ordning och reda i de offentliga finanserna. För att hantera osäkerheten när det gäller utgifterna kopplade till antalet asylsökande har regeringen vidtagit åtgärder för att säkra tillräckliga marginaler under utgiftstaket, såsom att införa utgiftsbegränsningar och tidigarelägga utgifter till 2015.

För att säkerställa goda marginaler under utgiftstaket även de närmaste åren krävs kostnads kontroll på alla områden. Detta gäller särskilt de områden där kostnaderna riskerar att öka snabbt. Om det framöver finns risk för att utgiftstaket överskrids kommer regeringen att vidta de åtgärder som krävs.

Det finansiella sparandet ska tillbaka till balans och överskott. Det är viktigt att bygga upp marginaler för att möta framtida konjunkturunedgångar. Detta gäller särskilt i ett läge när möjligheten att föra en betydligt mer expansiv penningpolitik är begränsad och det finns

betydande risker kopplade till den globala utvecklingen.

Sparandet behöver därför fortsatt förstärkas. År 2020 beräknas den offentliga sektorn redovisa ett överskott som uppgår till 0,7 procent av BNP. Sparandet stärks under prognosperioden. Kortsiktiga avvikelser till följd av framför allt de ökade kostnaderna för migration är inte nödvändigtvis ett skäl till att vidta budgetförstärkande åtgärder i närtid. I vilken takt sparandet ska stärkas bör i enlighet med det finanspolitiska ramverket baseras på en samlad bedömning utifrån stabiliserings-, fördelnings- och strukturpolitiska utgångspunkter. Den offentliga skuldsättningen är förhållandevis låg och förtroendet för Sveriges offentliga finanser är högt. Därför kan sparandet stärkas i en takt som värnar samhällsekonomisk balans utan att hållbarheten eller förtroendet för de offentliga finanserna äventyras.

En stor del av utvecklingen av de offentliga finanserna framöver styrs av utvecklingen av migrationen. En särskilt stor utmaning är att på ett samhällsekonomiskt ansvarsfullt sätt finansiera de kostnader som den kraftiga ökningen av antalet asylsökande 2015 innebär. Det är rimligt att exceptionella händelser som naturkatastrofer eller ett mycket stort antal människor på flykt kan hanteras utan krav på kortsiktiga budgetförstärkningar. Därför bör hänsyn tas till de förhöjda migrationskostnaderna när inriktningen för finanspolitiken fastslås.

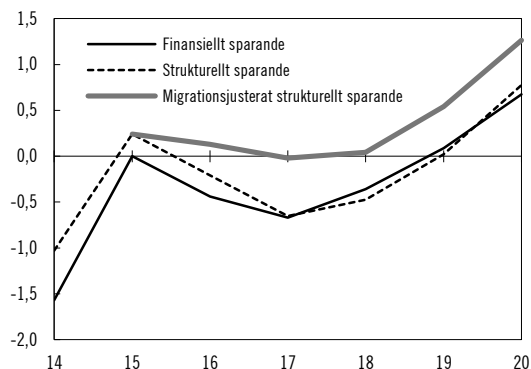
Detta bör dock endast ske om det bedöms som troligt att ökningen av antalet asylsökande är temporär. Om antalet asylsökande bedöms ligga på en hög nivå under en längre tid måste finanspolitiken anpassas till den nya utgiftsnivån, vilket skulle kräva minskade utgifter eller ökade inkomster framöver. Regeringens prognoser utgår från Migrationsverkets mellanscenario som innebär färre asylsökande per år 2016–2019 än 2015. Därmed betraktas en betydande del av utgifterna kopplade till migration och etablering under de kommande åren vara av tillfällig karaktär.

Migrationsverkets bedömningar är förknippade med betydande osäkerhet. Utvecklingen av antalet asylsökande kommer att ha stor betydelse för finanspolitikens inriktning framöver. Hur finanspolitiken påverkas av den osedvanligt stora migrationen 2015 kan illustreras med ett migrationsjusterat strukturellt sparande (se diagram 2.1). Ett sådant

migrationsjusterat strukturellt sparande är det strukturella sparandet ytterligare justerat för de offentliga nettokostnader som är direkt förknippade med det osedvanligt höga antalet asylsökande 2015. Det finns ingen självklar metod för en sådan beräkning. I räkneexemplet når det migrationsjusterade strukturella sparandet ett överskott om 1,3 procent 2020.

Diagram 2.1 Migrationsjusterat strukturellt sparande 2014–2020

Procent av BNP



Anm.: I bedömningen av det migrationsjusterade sparandet har de direkta kostnaderna för migration och integration som överstiger den dubbla genomsnittliga kostnaden (1991–2014) som andel av BNP rensats bort. I bedömningen ingår avräkning på biståndet och effekter på budgetens inkomstsida.

Bedömning av utgiftstaket för 2019 och 2020

Utgiftstaket utgör en övre gräns för statsbudgetens utgiftsnivå. Genom utgiftstaket ges riksdagen och regeringen förbättrade möjligheter till kontroll och styrning av utgifterna. Riksdagens beslut om utgiftstaket är ett av verktygen för att ge budgetprocessen ett centralt medelfristigt perspektiv.

Regeringen bedömer att utgiftstakets nivå för 2019 bör uppgå till 1 392 miljarder kronor. Det är samma bedömning av nivån för utgiftstaket för 2019 som gjordes i 2015 års ekonomiska vårproposition och i budgetpropositionen för 2016, exklusive sådana budgetförändringar som motiverar tekniska justeringar. För 2020 bedömer regeringen att utgiftstakets nivå bör uppgå till 1 466 miljarder kronor. Bedömningen för 2019 innebär att nivån på utgiftstaket 2019 ökar med 60 miljarder kronor jämfört med 2018, medan bedömningen för 2020 innebär en ökning med 74 miljarder kronor jämfört med 2019. Bedömningen av nivån på utgiftstaket för 2020 innebär att utgiftstakets andel av potentiell BNP ökar något jämfört med 2019.

De bedömda nivåerna på utgiftstaket medger en utgiftsökning under mandatperioden som möjliggör de reformer regeringen prioriterar i kommande budgetpropositioner. Att det finns utrymme under utgiftstaket betyder dock inte i sig att det kommer att användas för reformer som ökar de takbegränsade utgifterna.

Tabell 2.5 Utgiftstakets nivåer 2016–2020

Miljarder kronor om inget annat anges

	2016	2017	2018	2019	2020
Av riksdagen beslutade utgiftstak	1 215	1 274	1 332		
Regeringens bedömning av utgiftstak				1 392	1 466
Utgiftstak, procent av potentiell BNP	27,8	28,0	28,1	28,0	28,2
Takbegränsade utgifter	1 194	1 264	1 296	1 335	1 357
Budgeteringsmarginal	21	10	36	57	109
Budgeteringsmarginal, procent av takbegränsade utgifter	1,8	0,8	2,8	4,2	8,1
Budgeteringsmarginal, procent av BNP	0,5	0,2	0,8	1,1	2,1
Finansiellt sparande i offentlig sektor, procent av BNP	-0,4	-0,7	-0,4	0,1	0,7

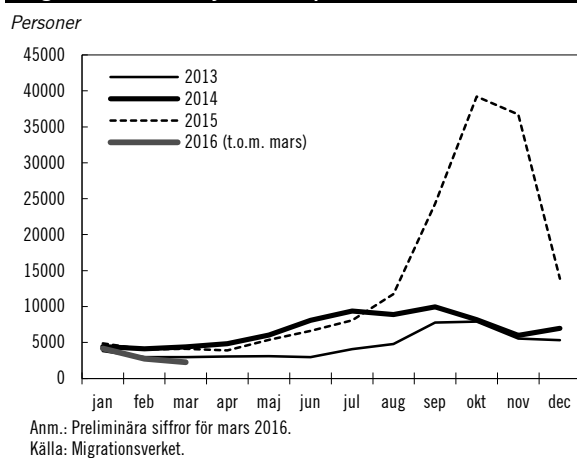
2.3 Hållbart mottagande och effektiv etablering

Inte sedan andra världskriget har så många människor varit på flykt i världen. Konflikten i Syrien har fortsatt med oförminskad styrka och närregionen kring Syrien pressas alltmer av ett ökande antal människor på flykt. År 2015 sökte 1,3 miljoner människor sin tillflykt till EU. Sverige bidrar med humanitär hjälp i Syriens närområde och stödjer fredsprocessen i Syrien.

År 2000–2010 hade Sverige ett relativt stabilt asylmottagande där i genomsnitt 26 000 personer årligen sökte asyl i Sverige, varav ca 1 000 var ensamkommande barn. År 2014 skedde en tydlig ökning av antalet asylsökande, men antalet förväntades minska fr.o.m. 2015 och framåt. Hösten 2015 ökade istället antalet asylsökande dramatiskt (se diagram 2.2). Totalt 163 000 personer sökte asyl i Sverige 2015. Av dessa var drygt 35 000 ensamkommande barn. Aldrig tidigare har Sverige burit ett lika stort ansvar för människor på flykt. Det innebär en

historisk utmaning för det svenska mottagnings-systemet och för samhället i stort.

Diagram 2.2 Antal asylsökande per månad 2013–2016



Migrationsverket var hårt belastat under hösten 2015 och verksamheten är fortfarande mycket ansträngd. Det stora antalet ensamkommande barn ökade behovet av boendeplatser. Många människor gjorde stora insatser, vilket bidrog till en bättre hantering av det stora antalet asylsökande under kort tid. Det visar vad samhället klarar av när många hjälps åt.

Det stora antalet asylsökande innebär självfallet även en utmaning för många av välfärdens verksamheter, med ett ökat behov av skola och andra välfärdstjänster. Den sedan tidigare ansträngda situationen inom bl.a. den sociala barn- och ungdomsvården, skolan, sfi samt vården och omsorgen förvärrades. Ett antal regelförändringar har motverkat de organisatoriska och logistiska utmaningar som uppkommit och som försvårat mottagandet. Arbetet fortsätter med att förbättra kapaciteten och att organisera mottagandet effektivt. Många kommuner har inte kunnat leva upp till de krav som ställs och har därför anmält sin verksamhet enligt Lex Sarah.

Det är svårt för kommunerna att på kort sikt kraftigt öka personalstyrkan. Det begränsar möjligheten att bygga ut verksamhet och kapacitet. Det finns redan brist inom flera yrkesgrupper och det tar många år för personer att genomgå relevant utbildning. Det handlar om socialsekreterare samt lärare i grundskolan, gymnasieskolan, sfi och övrig vuxenutbildning. Men det handlar också om personal inom vård och omsorg och andra välfärdstjänster. En del i arbetet med att lösa den aktuella bristen på arbetskraft är att stödja anställning av exempelvis

olika former av lärarassistenter och att underlätta för etablering av nyanlända genom bl.a. förbättrad validering, kartläggning och snabbspår. För att stärka välfärden är det angeläget att kommunerna får bättre långsiktiga ekonomiska och planeringsmässiga förutsättningar.

Antalet människor som hösten 2015 sökte sig till Sverige undan krig och förtryck innebar en mycket stor utmaning. Sverige ska ha ett väl fungerande mottagande som möjliggör för nyanlända att etablera sig i samhället. Det kräver en ordnad och reglerad invandring och att asylrätten värnas. Det kräver också åtgärder för att underlätta för nyanlända att etablera sig snabbare på den svenska arbetsmarknaden.

Regeringen träffade en uppgörelse med Moderaterna, Centerpartiet, Liberalerna och Kristdemokraterna i oktober 2015 om åtgärder gällande asylmottagande. Regeringen har därefter vidtagit ytterligare åtgärder av tillfällig natur för att minska antalet asylsökande till Sverige och för att förbättra kapaciteten i asylmottagandet. Fokus ligger nu på att alla, såväl nyanlända som arbetslösa, ska kunna hitta ett arbete och bidra till samhällsbygget.

EU har inte lyckats hantera flyktingsituationen

EU och dess medlemsstater har hittills misslyckats med att hantera flyktingsituationen. Bristen på gemensamt ansvarstagande i EU har lett till att ett fåtal medlemsstater har fått ta emot ett mycket stort antal asylsökande, däribland Sverige, Österrike och Tyskland. Övriga medlemsstater måste bidra mycket mer.

År 2015 uttrycktes ambitiösa gemensamma ansatser, men genomförandet har än så länge varit en besvikelse. I september 2015 enades medlemsstaterna om att 160 000 asylsökande skulle omfördelas från Italien och Grekland till andra medlemsstater. Hittills har dock mycket få personer omfördelats. Regeringen verkar för att EU skyndsamt ska genomföra beslutade insatser. Stödet för en permanent omfördelningsmekanism i framtida krislägen är svagt bland EU:s medlemsstater.

EU:s gemensamma regelverk på asylområdet måste följas av samtliga medlemsstater till dess att det finns ett nytt regelverk att förhålla sig till. De asylsökande som kommer till EU ska få veta att de kommer att få skydd om de behöver det. EU:s medlemsstater måste i större utsträckning

ta sitt ansvar för att fullgöra sina åtaganden och avlasta de medlemsstater dit ett stort antal människor på flykt kommit. EU måste värna asylrätten och EU-rätten.

Sverige kan inte ensamt axla ett lika stort ansvar framöver. Andra medlemsstater måste visa mer solidaritet för människor på flykt.

Åtgärder inom mottagandet

Det stora antalet asylsökande till Sverige har inneburit att regeringen vidtagit ett antal åtgärder. Den 12 november 2015 införde regeringen tillfälliga gränskontroller vid inre gräns. Regeringen införde den 4 januari 2016 även tillfälliga regler om ID-kontroller mellan Danmark och Sverige.

Ett stort mottagande av asylsökande och nyanlända sker i Skåne-regionen. Regeringen har inlett en dialog med regionen kring hur beslutade resurser kan användas för att ytterligare stärka tillväxten i regionen. En rimlig utgångspunkt är också att transportörerna bör få kompensation för de ökade kostnader som följer av ID-kontroller. Regeringen undersöker möjligheterna att införa en sådan kompensation, bl.a. i förhållande till EU:s statsstödsregler.

Med fler asylsökande följer fler avslag i asylärenden. För att möta behovet av ett fungerande återvändandearbete föreslår regeringen i propositionen Vårändringsbudget för 2016 att Migrationsverket tillförs mer resurser. Även Polismyndigheten tillförs ytterligare medel för detta ändamål 2016. Myndigheterna ska bl.a. placera ut återvändandesambandspersoner på relevanta utlandsmyndigheter där samarbetet behöver stärkas. Migrationsverkets sambandspersoner ska också följa utvecklingen och förutsättningarna för upprätthållandet av mänskliga rättigheter i återvändandeländerna.

Konfliktförebyggande arbete i vår omvärld

Sverige har en lång tradition av ett generöst och ambitiöst bistånd och är internationellt sett en stor biståndsgivare. Sverige är en viktig aktör och har genom biståndsverksamhet skapat bättre förutsättningar för människor som lever i fattigdom och förtryck. Genom internationellt bistånd bidrar Sverige till att förebygga

konflikter och att bekämpa de bakomliggande orsakerna till våld och förtryck som tvingar människor på flykt.

Regeringen har ett ökat fokus på fredsbyggande och statsbyggande genom stöd till politiska processer i sviktande och konfliktdrabbade länder. I dessa processer lyfts särskilt kvinnors, ungdomars och civilsamhällets medverkan fram. Det genomförs också insatser för att stärka grundläggande institutioner för rättsäkerhet och samhällsservice. Under hösten 2016 kommer också en ny strategi för humanitärt bistånd att tas fram. Strategin kommer att understryka vikten av ett flexibelt, snabbt och effektivt bistånd, baserat på humanitära behov och principer. Strategin innebär samarbete med utvecklingsaktörer och andra relevanta aktörer, såsom civilsamhället.

Skatteflykt är ett omfattande problem i utvecklingsländer. Detta hämmar ländernas utveckling och försvårar arbetet med fattigdomsbekämpning. Insynen i multinationella företags verksamhet och skattemyndigheternas möjligheter att få information måste förbättras.

Mottagandet ska bli mer effektivt

För ett hållbart mottagande krävs en rad åtgärder. Kommunernas förmåga att medverka till ett ordnat mottagande av asylsökande och nyanlända är avgörande. Ett väl fungerande mottagande förutsätter att alla kommuner bidrar och att ansvaret delas på ett rättvist sätt. Från och med den 1 mars 2016 ska alla kommuner vara med och ta ansvar för bosättning för nyanlända. För att mottagandet av asylsökande ensamkommande barn ska bli mer jämnt fördelat mellan kommunerna har Migrationsverket fått i uppdrag att ta fram en ny anvisningsmodell.

Det resurstillskott på totalt 10 miljarder kronor till kommuner, landsting och civilsamhället som föreslogs i propositionen Extra ändringsbudget för 2015 (prop. 2015/16:47) kan också användas för att upprätthålla och förbättra mottagandet. Regeringen har även genomfört en höjning av den statliga schablonersättningen till kommuner för mottagande av nyanlända med 50 procent. Det ökar kommunernas möjligheter att ge praktiskt stöd i anslutning till mottagande och bosättning av nyanlända. Skolschablonen för asylsökande har också höjts med 50 procent.

Regeringen följer noga Migrationsverkets arbete med boendeförsörjning för asylsökande för att säkerställa att myndigheten har rätt förutsättningar för att genomföra sitt uppdrag. Det är viktigt att beredskap finns hos flera statliga aktörer.

Det ska vara enkelt att komma in i det svenska samhället. Regeringen arbetar därför med olika former av regelförenklingar. En väl fungerande samverkan mellan myndigheterna kan underlätta för den enskilda. Den tid det tar att få sin asylansökan prövad ska bli kortare. Tiden ska tas tillvara och sysslolöshet ska motverkas. Här spelar civilsamhället och folkbildningen en viktig roll. Den förmåga och de resurser som finns bör kunna användas för tidiga insatser för asylsökande. Regeringen har möjliggjort insatser för ökade kunskaper i svenska redan under asyltiden genom ett uppdrag till folkbildningen som redan 2015 började erbjuda asylsökande förberedande språkinsatser vid anläggnings-boendena.

Migrationsverket ansvarar för organiserad sysselsättning för asylsökande. Regeringen anser att den nuvarande ansvarsfördelningen för insatser under asylprocessen inte är ändamålsenlig. Regeringen anser att länsstyrelserna framöver bör få ansvaret att samordna och organisera tidiga insatser för att underlätta asylsökandes etablering i samhället. Regeringen föreslår i propositionen Vårändringsbudget för 2016 att folkbildningen tillförs ökade medel för studieförbundens insatser som bl.a. syftar till att stärka asylsökandes kunskaper i svenska språket och om det svenska samhället. Därutöver föreslås att folkbildningen tillförs medel 2016 för motsvarande insatser av folkhögskolorna, genom Folkbildningsrådet. Arbetsförmedlingen föreslås även tillföra medel för att kunna erbjuda kompetenskartläggning för asylsökande.

Regeringen föreslår även att medel tillförs för flyktingguider som exempelvis kan ge samhällsinformation som betonar vikten av jämställdhet och demokrati. För att öka förståelsen för jämställdhet och barnens rättigheter i det svenska samhället har regeringen tagit initiativ till att utforma en kunskaps-satsning för unga nyanlända.

Den stora ökningen av antalet ensamkommande barn 2015 innebär en stor utmaning för kommunerna. Det är viktigt att värna kvalitet och säkerhet i mottagandet av ensamkommande barn och unga. Samtidigt måste regeringen ta ansvar för att regelverkens utformning tar

hänsyn till kommunernas förutsättningar och leder till en effektiv användning av skattemedel.

Regeringen anser att dagens system för ersättning till kommunerna för mottagande av ensamkommande barn och unga inte är ändamålsenligt. Regeringen kommer att återkomma med förslag för att förenkla regelverket, förbättra kommunernas planeringsförutsättningar, minska den administrativa bördan och öka kostnads-effektiviteten. Ensamkommande som under asylprocessen fyllt 18 år bör i normalfallet omfattas av Migrationsverkets mottagnings-system. Ersättning för mottagande av ensamkommande barn och unga bör i större utsträckning än i dag utgöras av schablonersättningar. Regeringen avser att ge kommunerna bättre möjligheter att hitta kostnads-effektiva boendeformer som passar de ensamkommandes individuella behov. Det leder till en ökad flexibilitet i kommunernas mottagande.

Regeringen avser också att återkomma med en handlingsplan för att fortsatt stödja socialtjänstens arbete med denna grupp samt andra barn och unga som har behov av stöd.

Bättre och snabbare etablering

Arbete är nyckeln till nyanländas etablering i Sverige. Arbete ger möjligheter att utvecklas i svenska språket, få kunskap om det svenska samhället och få ett utökat nätverk. Etableringstiden för nyanlända är dock alltför lång och många har jobb under sin kompetensnivå. Regeringen anser att det finns ett stort behov av åtgärder för att ta tillvara på nyanländas potential och påskynda etableringen på arbetsmarknaden.

Regeringen har genomfört förbättringar i sfi genom att bättre anpassa undervisningen efter varje elevs individuella behov och förutsättningar. Det är viktigt att denna flexibilitet sker i verkligheten och att huvudmännen för kommunal vuxenutbildning i sfi verkar för att erbjuda undervisningen på tider som är anpassade efter elevens behov. För att ytterligare förbättra möjligheterna för ungdomar avser regeringen att möjliggöra studier i sfi som en insats i jobbgarantin för unga.

Många nyanlända har utbildning och erfarenheter inom områden där det råder brist på arbetskraft. För de nyanlända som har utbildning eller yrkeserfarenhet som efterfrågas på arbetsmarknaden har regeringen tillsammans med

arbetsmarknadens parter inlett ett omfattande arbete för att korta tiden till jobb. Hittills har snabbspår presenterats för ett flertal yrken, exempelvis kockar, lärare, sjuksköterskor och läkare. Fler snabbspår kommer att presenteras. En viktig komponent i snabbspåret är att validering och praktik kan påbörjas innan sfi-studierna är avklarade och att studierna i svenska anpassas till yrkets krav. Regeringen har också intensifierat arbetet med validering och genomfört en omfattande förstärkning av kompletterande utbildningar. Detta möjliggör för personer med utländsk utbildning att få en svensk examen eller behörighet att utöva sitt yrke i Sverige.

Möjligheterna till validering och en rättvis och effektiv bedömning av utländsk utbildning måste fortsätta att förbättras. I propositionen Vårändringsbudget för 2016 föreslår regeringen att Universitets- och högskolerådet och Socialstyrelsen ges ytterligare resurser för att förbättra och utveckla bedömningarna av utländsk utbildning. För att ytterligare stärka stödet till kommunernas arbete med validering avser regeringen att ge Skolverket i uppdrag att 2016 utveckla riktlinjerna för stöd till validering för nyanlända med avslutad eller delvis avslutad gymnasial utbildning.

Många nyanlända har endast förgymnasial utbildning. Stor konkurrens om jobb utan särskilda utbildningskrav innebär en stor risk för framtida arbetslöshet. Det krävs därför insatser för att bättre ta tillvara på deras erfarenheter, utveckla deras kompetens och öka arbetsgivarnas vilja att anställa. Regeringens omfattande satsningar på vuxenutbildningen och folkbildningen har stor betydelse för att personer med kort utbildning ska kunna få den kompetens som efterfrågas på arbetsmarknaden. Vuxenutbildningen är också betydelsefull för dem som behöver komplettera en utländsk gymnasieutbildning. Regeringen undersöker även möjligheterna att bättre anpassa yrkesutbildningar för vuxna till nyanlända med kort tidigare utbildning. Unga nyanlända bör påbörja och fullfölja en gymnasieutbildning för att förebygga arbetslöshet. Regeringens mål är att alla ungdomar ska påbörja och fullfölja en gymnasieutbildning. Det gäller även dem som nu kommer in i det svenska skolsystemet under grundskolans senare del eller i gymnasieåldern.

Bättre förutsättningar att kombinera jobb och utbildning kan bidra till att nyanlända snabbare

kommer i arbete. Regeringen avser därför att besluta om att traineejobben ska vara tillgängliga för nyanlända. Regeringen avser också att utvidga stödet för yrkesintroduktionsanställningar till nyanlända.

Det finns ett behov av att förbättra etableringsuppdraget för att fler ska komma i arbete. Andelen som har ett arbete eller deltar i reguljär utbildning efter avslutat etableringsuppdrag är knappt en tredjedel. Ett utredningsarbete för att förenkla och effektivisera etableringsuppdraget genom minskad administration och ökad individ-anpassning pågår i Regeringskansliet.

Antalet deltagare i etableringsuppdraget väntas öka betydligt de kommande åren, vilket kommer att ställa stora krav på Arbetsförmedlingen. Det är viktigt att myndigheten har förutsättningar att klara detta och att arbeta på ett effektivt sätt.

Regeringen anser att det finns ett behov av fler åtgärder för att ta tillvara nyanländas kompetens bl.a. genom att uppmuntra till entreprenörskap. Det finns också behov av fler jobb som matchar de nyanländas utbildning. I propositionen Vårändringsbudget för 2016 föreslås medel för ett snabbspår som syftar till att underlätta för nyanlända med erfarenhet av företagande att starta företag i Sverige.

För att underlätta etableringen av nyanlända på arbetsmarknaden är samverkan mellan berörda aktörer viktigt. Regeringen ser därför positivt på den ökade samverkan som växer fram mellan kommuner, myndigheter, företag och det civila samhället.

Regeringens arbete för att påskynda nyanländas etablering på arbetsmarknaden kommer att fortsätta och regeringen kommer att återkomma i budgetpropositionen för 2017 med förslag till ytterligare åtgärder.

Ett Sverige som håller ihop

Sverige är och har länge varit ett land öppet och lyhört för kunskap, kultur, livsstilar och innovationer från vår omvärld. Denna öppenhet har bidragit positivt till mångfald, pluralism och Sveriges utveckling. Det finns dock en risk för att människor med olika bakgrund i allt mindre utsträckning möts. De sociala, ekonomiska och geografiska klyftorna ökar i Sverige. En sådan utveckling riskerar att skapa polarisering och misstro mellan människor. Det finns krafter i

Sverige som försöker ställa olika grupper i befolkningen mot varandra, och som betraktar människor med bakgrund i andra länder som det huvudsakliga samhällsproblemet. Rasismen i samhället är ett stort problem och måste motverkas på alla sätt. Det sker en oroande utveckling när det gäller radikaliserings- och våldsbejakande extremism.

Regeringen anser att det är viktigt att motverka polarisering, rasism och liknande former av fientlighet för att skapa förutsättningar för ett solidariskt och sammanhållet Sverige. En ekonomisk politik för att pressa ned arbetslösheten, för att öka den ekonomiska jämlikheten och för en levande landsbygd har en avgörande betydelse för ett land som ska hålla ihop.

Det öppna samhället, där en mångfald av synsätt, åsikter och perspektiv kan komma till uttryck, behöver värnas. Det demokratiska samtalet i det offentliga rummet skyddas bäst genom förebyggande insatser mot hat och hot. Regeringen föreslår därför i propositionen Vårändringsbudget för 2016 satsningen Ett Sverige som håller ihop. Regeringen anser att kommunernas arbete mot våldsbejakande extremism och arbetet mot rasism och främlingsfientlighet i skolorna bör stärkas. En kunskapsinhämtning om växande hat och hot i samhället bör genomföras. Biblioteken utgör viktiga mötesplatser och regeringen föreslår därför att resurser tillförs för att stödja folkbibliotekens verksamhet och för inköp av bl.a. litteratur. Regeringen avsätter också medel för att stödja beredskapen att hantera kriser med rasistiska förtecken, för att fler organisationer i det civila samhället ska kunna bidra till arbetet mot rasism samt till regionala projekt om demokrati, tolerans och mänskliga rättigheter under ledning av Forum för levande historia.

2.4 Arbetslösheten ska minska

Den svenska modellen består av generella välfärdstjänster av hög kvalitet, aktiv arbetsmarknadspolitik, goda omställningsförsäkringar och starka parter på arbetsmarknaden. Den svenska modellen bygger på att alla är med och bidrar. Det har skapat förutsättningar för hög tillväxt och sysselsättning. Det har också lagt grunden till ett

samhälle som håller ihop och som präglas av jämlikhet.

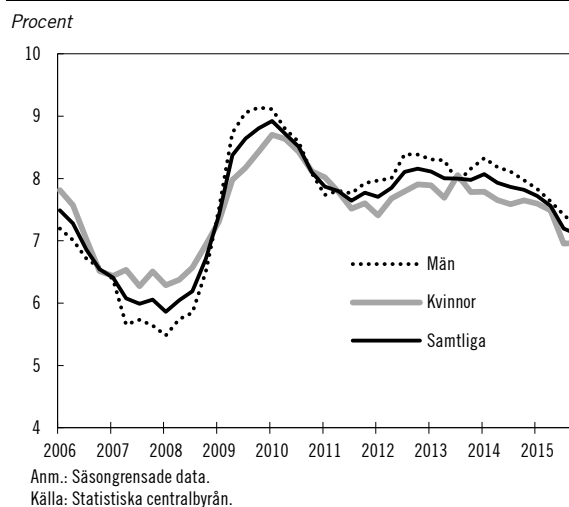
I samhällsbygget ska allas vilja att arbeta tas tillvara. När fler arbetar minskar inkomst- klyftorna och förutsättningar skapas för att utveckla välfärden. När kvinnor och män deltar i arbetslivet på samma villkor och med samma förutsättningar kan jämställdhet uppnås. För individen innebär arbete gemenskap och tillhörighet samt makt att forma sitt liv. Arbetslöshet måste bekämpas, både för den enskilda och för samhället i stort.

Lägst arbetslöshet i EU 2020

Den ekonomiska politiken ska bidra till att minska arbetslösheten och öka sysselsättningen. Regeringens mål är att Sverige ska ha lägst arbetslöshet i EU 2020. Målet är ambitiöst och ställer höga krav på politiken.

Den svenska arbetsmarknaden utvecklas starkt (se diagram 2.3). Arbetslösheten minskade betydligt 2015 både för kvinnor och för män. Utvecklingen var särskilt gynnsam för unga. Även långtidsarbetslösheten minskade väsentligt.

Diagram 2.3 Arbetslöshet 15–74 år 2006–2015



Men arbetslösheten är fortfarande på en för hög nivå och den positiva utvecklingen kommer ännu inte alla till del. Arbetslösheten är ojämnt fördelad och alltför många har fortsatt betydande svårigheter att få en fast förankring på arbetsmarknaden. Personer med kort utbildning och som varit kort tid i Sverige löper särskilt stor risk att drabbas av arbetslöshet.

Det ökade antalet asylsökande till Sverige bidrar inledningsvis till en högre efterfrågan i ekonomin. En större befolkning leder till högre

tillväxt och sysselsättning, men innebär också stora utmaningar. Det tar tid för nyanlända att etablera sig på arbetsmarknaden och arbetslösheten är i genomsnitt högre bland utomeuropeiskt födda. Det stora antalet asylsökande gör att många som varit kort tid i landet kommer in i arbetskraften. På några års sikt förväntas det innebära att nedgången i arbetslösheten stannar av. Sverige har dock högre sysselsättningsgrad bland utrikes födda än vad EU har för sin befolkning som helhet.

Målet om lägre arbetslöshet är formulerat i relation till utvecklingen av arbetslösheten i andra EU-länder. På några års sikt påverkas Sveriges relativa position av hur befolkningens sammansättning utvecklas, men också av konjunkturutvecklingen och utformningen av politiken i Sverige och andra EU-länder.

Sverige har under lång tid tagit emot betydligt fler asylsökande i förhållande till befolkningen än de flesta medlemsstaterna i EU. Asylsökande har en lägre förväntad sysselsättningsgrad än t.ex. arbetskraftsinvandrare. Antalet personer i befolkningen som är födda utanför Europa väntas öka betydligt de kommande åren. En större del av arbetskraften kommer att utgöras av personer som vistats kort tid i Sverige. Det finns alltså flera faktorer som påverkar Sveriges arbetslöshet i förhållande till andra EU-länder på några års sikt.

Den senaste tidens utveckling och prognosen framöver innebär att det ställs än högre krav på politiska åtgärder för att nå lägst arbetslöshet i EU 2020. Det förstärker behovet av fortsatta insatser inom utbildnings- och arbetsmarknadspolitiken för att personer med svag förankring på arbetsmarknaden ska komma i arbete. Det finns en mängd viktiga arbetsuppgifter som behöver utföras. Den ekonomiska politiken kan bidra till att öka möjligheten för människor att komma i arbete. En viktig prioritering är att nyanlända ska etablera sig snabbare på den svenska arbetsmarknaden (se avsnitt 1.3).

Att minska arbetslösheten och öka sysselsättningen kräver åtgärder inom flera politikområden. Regeringen har därför en bred jobbagenda. Den består av tre huvudsakliga delar: insatser för ökad kompetens och aktiv arbetsmarknadspolitik, investeringar i bostäder och infrastruktur och en aktiv näringspolitik för fler och växande företag i hela landet.

Satsningar på den gemensamma välfärden är också en viktig del av regeringens jobbpolitik.

De generella välfärdstjänsterna möjliggör för fler att arbeta mer och bidrar till ett högt arbetskraftsdeltagande och högre sysselsättning, inte minst bland kvinnor. Därför är det viktigt med fortsatta investeringar för att möjliggöra att fler kan anställas i välfärden (se avsnitt 1.7). De resurser som genom statsbidrag och andra reformer har tillförts kommunsektorn sedan regeringsskiftet har skapat ett utrymme att anställa 20 000 fler i välfärdens verksamheter.

Regeringen avser att återkomma med förslag för att Sverige ska ta ytterligare steg mot att nå målet om EU:s lägsta arbetslöshet 2020.

Den svenska modellen på arbetsmarknaden

Den svenska modellen på arbetsmarknaden har bidragit till ett högt välstånd och en hög sysselsättning. En central del i denna modell är starka parter på arbetsmarknaden som förhandlar om löner och villkor. En hög organisationsgrad hos arbetstagare och arbetsgivare skapar stabilitet, ansvarstagande och öppenhet för förändringar. Kollektivavtalens höga täckningsgrad skapar förutsättningar för goda villkor och löner. Det svenska partsystemet kännetecknas av få konflikter och har under de senaste 20 åren bidragit till en god reallöneutveckling, samtidigt som den internationella konkurrenskraften har upprätthållits. Offentliga upphandlingar ska inte medverka till social dumpning. Krav på villkor enligt svenska kollektivavtal ska ställas.

Regeringen står upp för den svenska modellen på arbetsmarknaden och avvisar idén om att staten ska lagstifta om lägre löner.

Kompetenshöjande insatser och aktiv arbetsmarknadspolitik

Samtidigt som arbetslösheten är hög är det många arbetsgivare som inte hittar den kompetens de behöver. Inom flera sektorer råder det brist på arbetskraft. Det handlar främst om yrken där det krävs eftergymnasial utbildning eller utbildning från gymnasieskolans yrkesprogram inom framför allt offentlig verksamhet, byggbranschen och teknikområdet. För att kvinnor och män ska kunna ta de jobb som växer fram krävs fortsatta satsningar på utbildning, kompetens och färdigheter som svarar mot arbetsmarknadens behov. Matchningen på arbetsmarknaden behöver förbättras.

Regeringen har inlett ett nytt och brett kunskapslyft med en satsning som fullt ut omfattar över 50 000 utbildningsplatser. Det nya kunskapslyftet är en långsiktig satsning på fler platser och ökad kvalitet inom gymnasieutbildningen och den eftergymnasiala utbildningen för vuxna. Som en del av satsningen avser regeringen även att införa en rätt till behörighetsgivande komvuxstudier fr.o.m. 2017. Regeringen har också inlett en översyn av hur ett regionalt yrkesvux bättre kan möta arbetsmarknadens behov.

Regeringen kommer att analysera hur rekryteringsbehoven inom bristyrken kan tillgodoses.

Även en aktiv arbetsmarknadspolitik bidrar till lägre arbetslöshet genom att underlätta för arbetslösa att söka och hitta ett arbete, t.ex. genom arbetsmarknadsutbildning, praktik och anställningsstöd. Genom riktade insatser kan den aktiva arbetsmarknadspolitikerna förbättra möjligheterna för personer som löper risk för långtidsarbetslöshet eller som varit arbetslösa en längre tid. De arbetsmarknadspolitiska resurserna och programmen måste bättre bidra till jämställdhet och motverka en könsuppdelad arbetsmarknad. Arbetsförmedlingen har på regeringens uppdrag tagit fram en handlingsplan för jämställdhetsintegrering av verksamheten. Myndigheten gör löpande jämställdhetsanalyser av olika arbetsmarknadspolitiska insatser. Regeringen följer effekten av genomförda åtgärder.

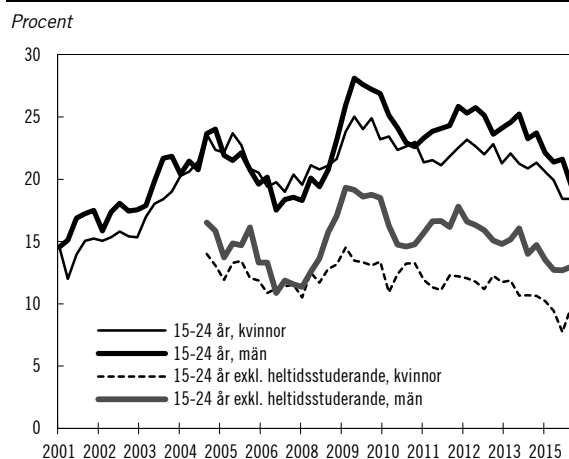
Goda kontakter med arbetsgivarna är en nyckel för att Arbetsförmedlingen ska kunna förbättra matchningen på arbetsmarknaden. Regeringen anser att Arbetsförmedlingen bör intensifiera och utveckla kontakterna med arbetsgivare med målsättningen att myndigheten ska vara en kvalificerad partner i arbetsgivarnas rekryteringsprocess. Detta arbete förväntas leda till ett ökat inflöde och en större variation av lediga jobb mot vilka arbetslösa kan matchas. Att arbetsgivarna anmäler lediga jobb till Arbetsförmedlingen är av avgörande betydelse för att personer utan kontaktnät ska få bättre tillgång till lediga tjänster.

Jobb och utbildning för arbetslösa ungdomar

Ungdomsarbetslösheten minskade betydligt 2015 och uppgår till ungefär 19 procent. Det är i stort sett samma nivå som före finanskrisen. Många unga studerar på heltid samtidigt som de

söker arbete. Om dessa exkluderas ligger ungdomsarbetslösheten på drygt 11 procent. Det är den lägsta nivån sedan 2002. Långtidsarbetslösheten bland unga är låg även i ett internationellt perspektiv. Detsamma gäller andelen unga som varken arbetar eller studerar.

Diagram 2.4 Ungdomsarbetslöshet 2001–2015



Anm.: Data för gruppen 15 till 24 år mellan 2001 och 2005 är länkade av Statistiska centralbyrån (SCB). Data för uppdelningen mellan män och kvinnor exklusive heltidsstuderande är säsongrensade enligt egna beräkningar.
Källor: Statistiska centralbyrån och egna beräkningar.

Trots den gynnsamma utvecklingen på arbetsmarknaden är det dock fortfarande alltför många unga som är arbetslösa. Ingen ung person ska påbörja sitt vuxenliv i långtidsarbetslöshet. Längre arbetslöshetsperioder i unga år kan påverka möjligheten att senare få en varaktig förankring på arbetsmarknaden. Regeringen har därför tagit initiativ till 90-dagarsgarantin. Garantin innebär en borte gräns för hur länge en ung person ska kunna vara arbetslös innan han eller hon erbjuds ett jobb, en insats som leder till jobb eller en utbildning. För att möjliggöra 90-dagarsgarantin görs satsningar genom traineejobb, som kombinerar jobb med relevant yrkesutbildning, och utbildningskontrakt, som ska få ungdomar att avsluta en gymnasieutbildning.

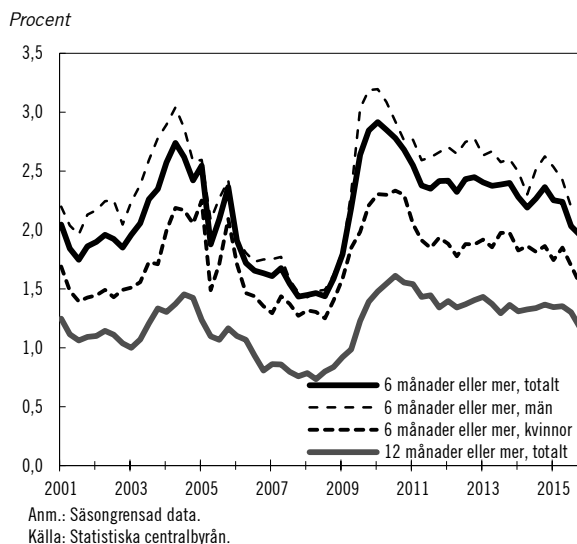
Regeringen prioriterar insatser för ungdomar som står långt från arbetsmarknaden. Bland ungdomar utan fullföljd gymnasieutbildning är arbetslösheten mycket hög, 36 procent, och risken för framtida långtidsarbetslöshet är stor. En kombination av jobb och studier är ett effektivt sätt att förmå fler ungdomar utan gymnasieutbildning att slutföra sina studier. Därför anser regeringen att även ungdomar utan fullföljd gymnasieutbildning ska kunna anställas med traineejobb.

Traineejobben är ett verktyg för arbetsgivarnas strategiska kompetensförsörjning och kan bidra till en fortsatt minskad ungdomsarbetslöshet. Kommuner och landsting är viktiga aktörer och regeringen är angelägen om att förbättra samverkan mellan staten och kommunsektorn. Det är därför positivt att regeringens initiativ till lokala överenskommelser mellan Arbetsförmedlingen och kommunerna, som syftar till att gemensamt bekämpa ungdomsarbetslösheten, har fallit väl ut. Delegationen unga för arbete (Dua) har i detta sammanhang spelat en viktig roll. Totalt har det tecknats 287 lokala överenskommelser.

Långtidsarbetslösheten ska minska ytterligare

Långtidsarbetslösheten minskade tydligt 2015, både bland personer som varit arbetslösa i 6 månader eller mer och bland personer som varit arbetslösa i mer än 12 månader (se diagram 2.5). Långtidsarbetslösheten är högre bland män än bland kvinnor, men minskade tydligt i båda grupperna 2015. Långtidsarbetslösheten bland vuxna (25–74 år) är lägst i EU, sett till arbetslöshetstider som är längre än 12 månader.

Diagram 2.5 Långtidsarbetslösa som andel av arbetskraften 2001–2015



Samtidigt är det fortfarande alltför många som drabbas av långa tider i arbetslöshet. Långtidsarbetslösheten ska minska ytterligare, inte minst eftersom chanserna att komma tillbaka till arbete minskar ju längre tid en person är arbetslös. Regeringen prioriterar därför insatser för dem som har små chanser att få ett arbete.

Regeringen avvecklar fas 3. Därför ska inga nya individer anvisas till sysselsättnings-

placeringar. De som varit inskrivna i jobb- och utvecklingsgarantin i mer än 450 dagar ska istället erbjudas extratjänster eller andra arbetsmarknadspolitiska insatser som förbättrar deras möjligheter att få ett arbete. Regeringen bedömer att det finns en stor potential för kommuner och landsting att använda extratjänsterna för att säkerställa sin långsiktiga kompetensförsörjning samtidigt som de bidrar till att bekämpa långtidsarbetslösheten.

Möjligheten att kombinera jobb med relevant utbildning bedöms kunna underlätta för långtidsarbetslösa att komma tillbaka till arbetsmarknaden. Regeringen avser därför att utvidga traineejobben och stödet för yrkesintroduktionsanställningar till att även omfatta långtidsarbetslösa.

Regeringen har också beslutat om att ge Tillväxtverket i uppdrag att genomföra en treårig satsning där totalt 60 miljoner kronor tillförs för sysselsättningsfrämjande för långtidsarbetslösa genom arbetsintegrerade sociala företag.

Regeringen anser att det finns ett behov av ytterligare åtgärder för att långtidsarbetslösheten ska fortsätta minska och kommer att återkomma med ytterligare förslag till åtgärder.

Insatser för personer med funktionsnedsättning som medför nedsatt arbetsförmåga

Många av dem som är arbetslösa har nedsatt arbetsförmåga på grund av funktionsnedsättning. Allas vilja att arbeta ska tas tillvara. Diskriminering mot personer med funktionsnedsättning måste motverkas.

Regeringen har ökat resurserna för lönestöd och för särskilt introduktions- och uppföljningsstöd för att möjliggöra för fler personer med funktionsnedsättning att få en anställning. Utvecklingsanställningar i Samhall har varit framgångsrika i att ge funktionsnedsatta möjlighet att utvecklas genom arbete och få fäste på arbetsmarknaden. Regeringen har därför avsatt medel för ytterligare 2 000 utvecklingsanställningar.

Arbetslivserfarenhet är viktigt för att förbättra möjligheten att få ett arbete utan stöd. Regeringen har därför gett myndigheter i uppdrag att ta emot arbetssökande personer med funktionsnedsättning för praktik.

Det finns ett antal olika lönestöd som riktar sig till personer med funktionsnedsättning som medför nedsatt arbetsförmåga. Stöden är delvis överlappande och behöver tydligare stödja

individernas möjlighet till utveckling av sin arbetsförmåga. Regeringen har därför påbörjat en översyn av stöden för att förtydliga och utveckla insatserna.

Högre utbildning för jobb och konkurrenskraft

I ett internationellt perspektiv har en stor andel av den svenska befolkningen en eftergymnasial utbildning. Högre utbildning är avgörande för framtidens jobb och för en fortsatt hög produktivitet. Inom både näringslivet och offentlig verksamhet finns en stor efterfrågan på arbetskraft inom yrkesområden där arbetsgivarna ställer krav på eftergymnasial utbildning.

För att möta efterfrågan på arbetsmarknaden och för att fler behöriga sökande ska kunna genomgå högskoleutbildning har regeringen påbörjat en utökning av antalet utbildningsplatser i hela landet. År 2015 inleddes utbyggnaden som beräknas motsvara ca 15 000 nya helårsplatser i högskolan 2019. År 2015 inleddes också en kvalitetsförstärkning genom höjda ersättningsbelopp inom humaniora, samhällsvetenskap, juridik och teologi samt undervisning och verksamhetsförlagd utbildning.

Genomsnittsåldern för dem som tar ut en högskoleexamen är högre i Sverige än i alla andra jämförbara OECD-länder. För att möta arbetsmarknadens behov av arbetskraft är det viktigt att högskolestudier slutförs snabbare. Utbudet av sommarkurser som är relevanta för att snabbare kunna ta ut en examen bör öka.

En särskild utredare ska göra en helhetsöversyn av systemet för tillträde till sådan högskoleutbildning som påbörjas på grundnivå och som vänder sig till nybörjare (dir. 2016:24). Utredaren ska lämna förslag till ett öppnare och enklare system. I uppdraget ingår bl.a. att analysera och lämna förslag till hur grundläggande behörighet kan uppnås genom arbetslivserfarenhet.

Universitet och högskolors arbete med breddad rekrytering är viktigt. Den mångfald som finns i samhället ska också återspeglas i högskolan. Universitet och högskolor fyller en viktig roll i det livslånga lärande som gör det möjligt för kvinnor och män att förbättra sin kompetens och behålla eller byta jobb.

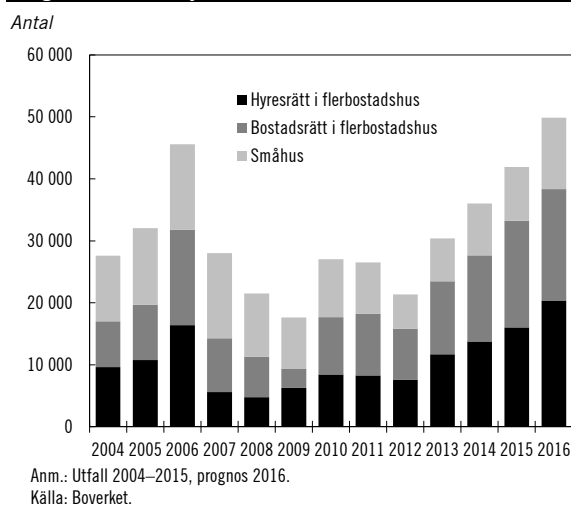
Regeringens mål är att utbildning och forskning vid universitet och högskolor ska hålla en internationellt hög klass och bedrivs effektivt. Det kräver långsiktig planering och tydliga prioriteringar. I oktober 2016 kommer

regeringen att överlämna en proposition för högre utbildning, forskning och innovation riksdagen. Till skillnad från tidigare forskningspropositioner kommer denna att ha ett tioårsperspektiv, med särskilt fokus på 2017–2020.

Fler bostäder bygger Sverige starkt

En viktig förutsättning för att bekämpa arbetslösheten, öka sysselsättningen och skapa tillväxt är möjligheten att kunna bo där det finns jobb och utbildningsmöjligheter. Men där det finns jobb och utbildningsmöjligheter är det ofta brist på bostäder, i synnerhet hyresrätter. Takten i bostadsbyggandet har varit låg under en lång tid. Det har gjort att rörligheten på arbetsmarknaden har dämpats och ekonomins tillväxtpotential har hållits tillbaka. Dessutom har den låga byggtakten bidragit till att bostadspriserna ökat snabbt. Förändringar i bostadsbeskattningen har också bidragit till prisstegringen.

Diagram 2.6 Påbörjade bostäder 2004–2016



Bostadsbyggandet har ökat betydligt de senaste åren, om än från en låg nivå (se diagram 2.6). Det byggs fortfarande för få bostäder och det är nödvändigt att öka bostadsbyggandet i Sverige. Behovet är särskilt stort i de tre storstadsregionerna. Det finns en stor brist på hyresrätter, i synnerhet när det gäller små lägenheter.

Hyresrätten har en viktig roll för att fler ska kunna få en bostad, inte minst unga, nyanlända och personer med låga inkomster. Det är angeläget att hyresnivåerna är rimliga i förhållande till inkomstnivåerna för dem som är i behov av bostad. Hyresrätten ökar hushållens fria val och rörligheten på arbetsmarknaden.

Byggandet bör därför inriktas mot att öka andelen nya hyresbostäder för hushåll med genomsnittliga eller låga inkomster. För att öka byggandet av hyresrätter inför regeringen ett investeringsstöd och ekonomisk stimulans till kommunerna. Det är den största bostadspolitiska satsningen på över 20 år.

Satsningar på bostäder bygger det framtida Sverige och kan bidra till en fortsatt hög tillväxt och sysselsättning. Fler bostäder och en hållbar stadsplanering kan också bidra till minskad segregation, minskad klimatpåverkan, ökad jämställdhet och bättre levnadsförhållanden.

För att bostadsbyggandet ska etableras på en långsiktigt högre nivå behövs kommunala och statliga insatser och förbättrade förutsättningar för de företag som vill bygga bostäder. Ingen enskild åtgärd är tillräcklig för att lösa problemen på bostadsmarknaden och regeringen bedömer att det krävs ytterligare insatser. För att säkerställa långsiktiga spelregler på bostadsmarknaden krävs breda politiska överenskommelser. Regeringen har därför tagit initiativ till politiska samtal med Vänsterpartiet, Moderaterna, Centerpartiet, Liberalerna och Kristdemokraterna. Regeringens ingång i samtalen är reformer för att korta tiden från idé till färdigt hem, för att öka byggkapaciteten samt finansiering och ökad rörlighet.

Det finns behov av att fortsätta arbetet med att minska ledtiderna och kostnaderna för byggande. För att minska byggkostnaderna finns ett behov av att se över byggnormerna och kraven på entreprenörer. Det kan handla om förbättrade förutsättningar för industriell tillverkning av förfabricerade bostadshus genom förenklad kontroll. Den svenska bostadsstandarderna ska fortsatt vara god.

Kommunerna behöver ta ett större ansvar för ett ökat bostadsbyggande. Om kommunerna inte tar ansvar för att det byggs tillräckligt med bostäder i förhållande till de behov som finns på regional och nationell nivå är regeringen beredd att se över kraven på kommunernas planering för bostadsbyggande. Regeringen utesluter inte att dessa krav kan bli bindande.

Byggkapaciteten behöver öka. Det finns en möjlighet att utbilda fler för jobb i byggbranschen. Åtgärder behövs också för ökad jämställdhet inom byggbranschen och för att attrahera fler kvinnor till byggrelaterade utbildningar. Regeringen vill se en kraftig ökning av antalet utbildningar som kan ge arbetslösa

möjligheter att arbeta i byggbranschen. Fler utländska byggföretag som konkurrerar på schyssta villkor kan också bidra till en ökad byggkapacitet. Regeringen ser också över om statliga bolag kan bidra till att det byggs fler bostäder.

Regeringen vill se över behovet av att komplettera det redan införda investeringsstödet med nya former av hyresgarantier och insatser för att förbättra kapitalförsörjningen till mindre aktörer. Om behov finns är regeringen beredd att förbättra möjligheten för utlåning till allmännyttan, byggföretag och kommuner för nybyggnation.

Det är också viktigt att det befintliga bostadsbeståndet används mer effektivt, samt att stabila och förutsägbara regler upprätthålls för ett så viktigt beslut som köp av bostad. Behovet av åtgärder inom skatteområdet måste därför ses långsiktigt och hanteras varsamt, eftersom en stor del av de svenska hushållen påverkas av sådana åtgärder.

Regeringen avser att återkomma med förslag för att bostadsbyggandet ska öka.

Hög skuldsättning i hushållssektorn

Bostadspriserna och hushållens skulder har stigit i relativt snabb takt sedan mitten av 1990-talet. En stor del av ökningen kan förklaras av strukturella och makroekonomiska faktorer. Allt fler hushåll äger sin bostad. Att bostadsbyggandet har legat på en låg nivå har lett till att utbudet av bostäder i framför allt storstäder ökat långsammare än befolkningen. Bostadsrelaterade skatter har sänkts, särskilt i samband med införandet av den kommunala fastighetsavgiften 2008. Samtidigt har hushållens inkomster ökat i god takt och realräntan sjunkit.

Med snabbt stigande bostadspriser ökar risken för att det i framtiden sker en snabb prisnedgång. Detta innebär tillsammans med en ökad skuldsättning att hushållssektorn är mer sårbar än tidigare för makroekonomiska störningar. Om bostadspriserna sjunker finns också en risk för att hushållen minskar sin konsumtion, vilket i sin tur utgör en risk för lägre tillväxt och sysselsättning.

Regeringen anser därför att det är viktigt att vidta väl avvägda åtgärder för att dämpa ökningstakten i hushållens skuldsättning. De senaste åren har en rad åtgärder vidtagits av regeringen och berörda myndigheter. Den senaste föreslagna åtgärden återfinns i propositionen

Amorteringskrav (prop. 2015/16:89) och innebär att kreditinstitut som lämnar bolån till enskilda personer ska tillämpa återbetalningsvillkor som är förenliga med en sund amorteringskultur och motverkar alltför hög skuldsättning hos hushållen. Regeringen och berörda myndigheter fortsätter att genomlysa riskerna med hushållens skuldsättning. Regeringen är beredd att vidta ytterligare åtgärder om det skulle krävas.

I Regeringskansliet pågår ett arbete om Finansinspektionen bör få ett bredare mandat att införa åtgärder för att bl.a. minska riskerna med hushållens skuldsättning.

Investeringar i infrastruktur för hållbara transporter, konkurrenskraft och ökat kollektivt resande

En väl fungerande transportsektor är viktig för sysselsättning, minskade utsläpp och konkurrenskraft i hela landet. Näringslivets konkurrenskraft är beroende av att varor och tjänster kan levereras till kunder inom Sverige och utanför landet. Arbetstagare och arbetsgivare vinner på att det är lätt och smidigt att ta sig till och från arbetet. Ett effektivt och modernt transportsystem kan bidra till tillväxten, produktiviteten och sysselsättningen samt till att Sverige blir ett mer miljömässigt hållbart samhälle. Digitalisering och it har en potential att bidra till minskade koldioxidutsläpp inom vissa områden, bl.a. transportområdet. Ett ökat fokus på it-lösningar kan på så sätt bidra till att begränsa klimatpåverkan och bidra till bättre förutsättningar för landsbygden.

Det finns utmaningar när det gäller infrastrukturen. I delar av storstadsregionerna finns betydande flaskhalsar och under många år har det satsats för lite resurser på drift och underhåll av järnvägen. Det har bidragit till förseningar. Ytterligare en utmaning är transportsektorns miljö- och klimatpåverkan. Regeringen har en hög ambitionsnivå för att miljöpåverkan från transportsystemet och dess utsläpp av växthusgaser ska minska.

En utgångspunkt för regeringens politik är att resurser används så effektivt som möjligt. Varje investerad krona ska ge så hög nytta för samhället som möjligt. Mindre investeringar, s.k. trimningsåtgärder, kan ofta vara kostnads-effektiva åtgärder. Genom fokus på effektivitet

kan transportsystemet bättre bidra till att sysselsättningen långsiktigt ökar och att klimatpåverkan begränsas.

Sommaren 2016 väntas det fattas beslut om en ny kollektivtrafikförordning i EU. Regeringen ser därför behov av att se över den svenska kollektivtrafiklagen. I detta sammanhang är det också viktigt att analysera vilka effekter den kollektivtrafiklag som trädde i kraft 2012 haft för resenärer och för samhällets kollektivtrafikplanering samt för kostnader avseende detta. Regeringen genomför en ambitionshöjning när det gäller transportinfrastrukturen. För att stärka järnvägsunderhållet tillförs sammantaget medel om drygt 4,3 miljarder kronor 2015–2018. En robust järnväg stärker tågtrafikens konkurrenskraft. Utöver det genomförs en satsning på statlig medfinansiering till lokala och regionala kollektivtrafikinvesteringar, genom de s.k. stads-miljöavtalen, som uppgår till 2 miljarder kronor sammantaget under mandatperioden.

För att främja en hållbar regional tillväxt och goda levnadsvillkor på Sveriges landsbygd har regeringen också beslutat om en satsning för kollektivtrafik i landsbygd samt på förbättrat väg- och järnvägsunderhåll. Satsningen uppgår till totalt ca 1,6 miljarder kronor 2016–2019.

Utifrån gällande lagstiftningskrav, som bygger på EU-regler, väntas en höjning av banavgifterna. För att underlätta ekonomiskt för järnvägsföretagen har resurser avsatts för kompensatoriska åtgärder 2016–2019. Infrastrukturinvesteringar kräver långsiktighet. Regeringen avser därför att lämna en proposition med förslag till ekonomiska ramar för en nationell plan för perioden 2018–2029. I propositionen kommer två viktiga utmaningar att mötas. För det första behöver kvaliteten på den befintliga infrastrukturen värnas. Drift och underhåll av vägar och järnvägar behöver prioriteras så att kostsamma störningar minskar och det långsiktiga underhållet inte blir eftersatt. För det andra behöver infrastrukturen utvecklas och byggas ut för att möta framtidens behov av ett modernt och hållbart transportsystem som bidrar till minskade utsläpp av växthusgaser. Det handlar t.ex. om att åtgärda flaskhalsar kring Sveriges större arbetsmarknadsregioner och om att förbättra transportstråk som är viktiga för näringslivet. Regional tågtrafik och företagens godstransporter behöver stärkas. Infrastrukturen ska stödja de regionala trafikhuvmännens

målsättning att fördubbla andelen resor som sker i kollektivtrafiken.

I arbetet med att utveckla infrastrukturen ska den s.k. Sverigeförhandlingen (dir. 2014:106) komma med viktiga bidrag. Det handlar bl.a. om förhandlingar kring kollektivtrafik och bostäder i storstadsregionerna. Men det handlar också om att utarbeta förslag till finansiering och förslag till en utbyggnadsstrategi för höghastighetsbanor mellan Stockholm och Göteborg/Malmö.

Regeringen ser stora fördelar med höghastighetsbanor. Nya stambanor skulle ge kortare restider, bättre förutsättningar för ett ökat bostadsbyggande och starkare arbetsmarknadsregioner samt stärka järnvägens konkurrenskraft. Nya stambanor skulle också minska störningarna i systemet som helhet och ge möjlighet till mer pålitlig gods-, pendel- och regionaltrafik. Samtidigt har kostnadsberäkningarna för höghastighetsbanor ökat oväntat och kraftigt. Mot bakgrund av de ökade kostnadsberäkningarna har regeringen gett Trafikverket i uppdrag att redovisa uppdaterade uppgifter avseende bl.a. kostnader för en uppgradering av befintliga stambanor mellan Stockholm och Göteborg/Malmö. Trafikverket undersöker också möjligheterna att sänka byggkostnaderna för höghastighetsbanorna.

Förberedelserna för byggandet av Ostlänken mellan Järna och Linköping fortgår. Regeringen bereder för närvarande frågan om Ostlänken kan byggas inom det område som Trafikverket föreslår. Nästa nationella plan behöver möta behovet av insatser i övrig transportinfrastruktur i hela landet. Det är nödvändigt för att möjliggöra ett sammanhållet land och en levande landsbygd.

En aktiv näringspolitik för fler och växande företag

Regeringens mål med näringspolitiken är att stärka den svenska konkurrenskraften och skapa förutsättningar för fler jobb i fler och växande företag i hela landet. En aktiv näringspolitik är också betydelsefull för att höja den långsiktiga produktiviteten. Dessutom kan näringspolitiken bidra till omställningen till ett mer hållbart och innovativt samhälle.

Sverige har en konkurrenskraftig ekonomi och har under lång tid fått höga placeringar i internationella mätningar över konkurrens- och

innovationskraft. De senaste åren har dock Sverige tappat placeringar. Exporten har under lång tid varit motorn i svensk ekonomi, men Sverige har under det senaste decenniet haft svårt att behålla marknadsandelar. År 2015 ökade dock svensk export mycket kraftigt. Enligt en ny rapport från Business Sweden¹ tar nu det svenska näringslivet nya marknadsandelar, främst i USA och Kina.

För att stärka företagens förutsättningar för att ytterligare förbättra sin position har regeringen utarbetat en exportstrategi i dialog med näringslivet. I den läggs särskilt fokus på att stärka små och medelstora företags export- och internationaliseringsmöjligheter. Samtidigt är det viktigt att de traditionella svenska exportföretagen fortsatt ökar sin export med Sverige som hemmabas. Exportstrategin omfattar åtgärder inom fler områden. Genom att samordna statens främjarinsatser i Team Sweden skapas ett bättre och mer effektivt stöd för företag som exporterar. Genom att inrätta regionala exportcentra tillhandahålls information om de statliga export- och internationaliseringstjänsterna till företag runt om i landet. Exportstrategin innehåller också åtgärder för att öka resandet till Sverige med fokus på besöksnäringen, bl.a. genom att arbeta för fler direktlinjer till Sverige. Hållbart företagande betonas särskilt. I exportstrategin höjer regeringen förväntningarna på företag som agerar på komplexa marknader när det gäller mänskliga rättigheter, miljö- och klimatarbete och arbetstagares rättigheter.

Utbudet av privat riskkapital har minskat under flera år, särskilt för tillväxtföretag i tidiga faser som har ett behov av att kommersialisera nya produkter och tjänster. De statliga marknadskompletterande riskkapitalbolagen har samtidigt ofta riktat sina insatser till företag som befinner sig i senare utvecklingsfaser. Det finns därför brister i tillgången till finansiering för företag i de tidigaste faserna av företagets utveckling, s.k. såddfinansiering.

I syfte att förbättra statens kapitalförsörjning till företag överlämnade regeringen propositionen Staten och kapitalet – struktur för finansiering av innovation och hållbar tillväxt

¹ Marknadsöversikt (Business Sweden december 2015).

(prop. 2015/16:110) i mars 2016. Den föreslagna finansieringsstrukturen, som ska vara mer sammanhållen och långsiktig, skapar förutsättningar för ett bättre utnyttjande av statens resurser för kapitalförsörjning och ska öka volymen av riskvilligt kapital. Strukturen ska också bidra till närvaro i segment där det finns behov av marknadskompletterande utvecklingskapital. I propositionen föreslås att ett nationellt statligt ägt utvecklingsbolag inrättas. Bolagets uppdrag blir att investera i privat förvaltade riskkapitalfonder. Genom ett fond-i-fond-upplägg blir bolaget indirekt ägare i företagen och drar samtidigt nytta av den investeringskompetens som finns i de privata fondbolagen.

I budgetpropositionen för 2016 anförde regeringen att det finns anledning att se över behovet av eventuella ytterligare åtgärder för att stödja bankutlåningen till företag med finansieringsbehov till expansions- och utvecklingsinvesteringar i den gröna sektorn. En förebild kan vara den brittiska gröna investeringsbanken, Green Investment Bank. Ett sådant arbete pågår i Regeringskansliet.

Utredningen om skatteregler för incitamentsprogram lämnade sitt betänkande Beskattning av incitamentsprogram (SOU 2016:23) till regeringen den 15 mars 2016. Utredningen föreslår förändringar i beskattningen för vissa typer av incitamentsprogram för att öka möjligheterna för små växande företag att rekrytera och behålla kvalificerad arbetskraft. Betänkandet har remitterats.

För att stärka företagens konkurrenskraft är regelförenklaringsarbetet fortsatt prioriterat och regeringen fokuserar på att använda digitaliseringens möjligheter för att frigöra tid och kraft åt företagen att utveckla sin verksamhet. Digitaliseringen skapar nya möjligheter att effektivisera den offentliga förvaltningen. En ökad användning av e-förvaltning kan bidra till att minska de administrativa kostnaderna för företag och för staten. Digitaliseringen innebär också nya möjligheter att tillhandahålla välfärdstjänster på ett kostnadseffektivt sätt och kan därigenom bidra till att stärka välfärden.

Ett bra innovationsklimat är en viktig förutsättning för den framtida sysselsättningen. Det förutsätter ett nära samarbete mellan näringslivet och politiken. Statsministerns innovationsråd ska identifiera utmaningar och föreslå initiativ för att förbättra förutsättningarna för innovation i Sverige. Rådet har initierat

samverkansprogram som syftar till att möta våra gemensamma samhällsutmaningar, såsom digitaliseringen och omställningen till ett klimatsmart och hållbart samhälle. Samverkansprogrammen kommer att bygga vidare på det svenska näringslivets komparativa fördelar och de områden där svenska företag har starka positioner internationellt, exempelvis inom miljö- och klimatteknik. Ett annat område är life science där ett samverkansprogram redan är igång. Life science är en innovativ del av svensk ekonomi och präglas av ett relativt stort kapitalbehov och långa ledtider.

Offentlig verksamhet kan ha en roll i att främja innovativa lösningar, t.ex. genom innovationsupphandling. Regeringen arbetar med att ta fram en nationell strategi för upphandling där innovationsupphandling ingår.

Industrin har byggt Sverige starkt och har bidragit till hög produktivitetsutveckling och innovation. För att Sverige även i framtiden ska vara en stark industrination med produktion i Sverige krävs en politik för att möta ökad global konkurrens och en allt snabbare teknisk utveckling. Regeringen har därför presenterat Smart industri – en nyindustrialiseringsstrategi för Sverige. Strategin har som målsättning att industrin i hela Sverige ska förbättra sin konkurrenskraft och att Sverige ska vara attraktivt för investeringar. Strategin syftar också till att industrin ska öka deltagandet i de högkvalificerade delarna av de globala värdekedjorna. Sverige ska vara världsledande inom innovativ och hållbar industriell produktion. För att uppnå dessa mål kommer regeringen att utarbeta konkreta förslag för att ta tillvara på digitaliseringens möjligheter, stärka industrins förmåga till hållbar produktion, säkra industrins kompetensförsörjning och skapa attraktiva forskning- och innovationsmiljöer i Sverige.

I Sverige investeras betydande resurser i forskning och utveckling. Det är en förutsättning för ett innovativt och konkurrenskraftigt företagsklimat. Forskningsresultaten måste dock i högre grad leda till nya produkter och tjänster. Regeringen arbetar strategiskt med att förbättra nyttiggörandet av forskningen och förbereder en proposition för högre utbildning, forskning och innovation.

För att ta tillvara på landsbygdens potential för jobb och tillväxt tillförs betydande resurser inom landsbygdsprogrammet för service och bredbandsutbyggnad. Digitaliseringen påverkar

ett antal strategiska områden med stor betydelse för svensk konkurrens- och innovationskraft. En väl utbyggd bredbandsinfrastruktur är därför central för möjligheterna att bo och driva företag i alla delar av landet. Regeringen bedömer att mobila bredbandslösningar på landsbygden är viktiga och att de bör förbättras kraftigt. Regeringens ambitioner när det gäller täckning i hela landet är högt ställda. I budgetpropositionen för 2016 föreslog regeringen att ett kompletterande långsiktigt statligt stöd till kommersiell service i särskilt utsatt glesbygd skulle införas. Förslaget genomförs nu. Vidare ska den parlamentariska landsbygdskommittén (dir. 2015:73) redovisa sitt uppdrag i januari 2017. Regeringen har också gett berörda myndigheter i uppdrag att se över bredbandsstödet så att detta används effektivt. Det är viktigt att stödet i första hand riktas till de områden där de marknadsmässiga förutsättningarna för utbyggnad är som sämst.

De satsningar på kollektivtrafik samt väg- och järnvägsunderhåll som regeringen föreslog i budgetpropositionen för 2016 väntas gynna den regionala tillväxten och främja goda levnadsvillkor på landsbygden. Regeringen avser även att presentera en svensk livsmedelsstrategi 2016 och ett nationellt skogsprogram med åtgärdsprogram våren 2017.

Rättsvisa skattemässiga konkurrensvillkor

Den ökande globaliseringen och internationella rörligheten har skapat goda investerings- och expansionsmöjligheter för svenska företag i utlandet och för utländska företag i Sverige. Samtidigt har allt fler möjligheter uppstått för att använda aggressiv skatteplanering för att flytta vinster från Sverige till länder med låg skatt. Sådana upplägg skapar orättvisa konkurrensvillkor och missgynnar den stora majoriteten av svenska företag som vill göra rätt för sig. Därför behövs effektiva och ändamålsenliga regler mot skattefusk och skatteundandragande, men också kontrollverktyg och informationsutbyte mellan myndigheter på internationell nivå.

Regeringen kommer att fortsätta arbetet mot skattefusk. Skatteverket har fått i uppdrag att utforma förslag till att utvidga systemet med personalliggare till att omfatta ytterligare branscher. Regeringen har också presenterat förslag om att näringsidkare ska omfattas av kravet på kassaregister även om inkomsten från den aktuella försäljningen inte härrör från ett

fast driftställe i landet. Vidare har Skatteverket lämnat ett förslag som innebär att arbetsgivare ska slippa lämna både arbetsgivardeklaration och kontrolluppgift och att redovisning på individnivå i stället ska ske varje månad i arbetsgivardeklarationen. Detta förslag bereds nu i Regeringskansliet.

Det är viktigt att Skatteverket fullt ut använder alla möjligheter, bl.a. informationsutbytesavtalen och den nya internationella standarden för automatiskt informationsutbyte, för att skärpa arbetet mot internationell skatteflykt och skatteundandragande. Flera stora framsteg har nåtts internationellt genom OECD:s projekt mot aggressiv skatteplanering, det s.k. BEPS-projektet (Base Erosion and Profit Shifting). De förslag till åtgärder som tagits fram i projektet skapar förutsättningar för en effektiv och rättvis beskattning samtidigt som konkurrensaspekter för svenska företag beaktas. I Regeringskansliet pågår ett arbete med att följa upp resultatet av BEPS-projektet. Inom ramen för detta arbete kommer bl.a. OECD:s rekommendation om att skattekon.sulter ska vara skyldiga att informera skattemyndigheten om skatteupplägg att utredas.

Som en följd av BEPS-projektet har Europeiska kommissionen presenterat ett antimissbrukspaket. Paketet innehåller förslag till ett direktiv mot skatteundandraganden. Regeringen stödjer syftet med antimissbrukspaketet.

Skatteflykt är ett omfattande problem i utvecklingsländer. Detta hämmar ländernas utveckling och försvårar arbetet med fattigdomsbekämpning. Insynen i multinationella företags verksamhet och skattemyndigheternas möjligheter att få information måste förbättras. Det är viktigt att bidra med administrativt stöd till utvecklingsländer så att de kan arbeta effektivt mot skattefusk och skatteundandraganden.

2.5 En jämlik kunskapsskola med tid för varje elev

Skolan är avgörande för ett Sverige som håller ihop och en viktig del av samhällsbygget. Skolan lägger grunden för individens möjlighet till vidareutbildning, etablering på arbetsmarknaden och ett aktivt deltagande i samhället. Regeringens mål är en jämlik kunskapsskola där lärarna har tid för varje elev. Alla barn ska

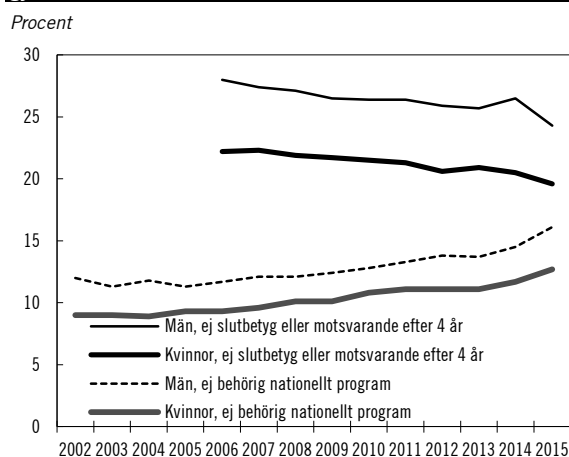
utmanas i sin kunskapsörst och möta en skola där de får växa och utvecklas. Alla elever måste få möjlighet att utifrån sina olika förutsättningar utvecklas fullt ut. Skolans kompensatoriska uppgift måste stärkas.

En skola som präglas av studiero och trygghet ger alla elever möjlighet att göra sitt bästa och lägger grunden för goda studieresultat. Det är viktigt att goda exempel på starkt ledarskap sprids i skolsystemet liksom exempel på hur man bygger trygga skolmiljöer och motverkar mobbning.

Grundskolan och gymnasieskolan står inför betydande utmaningar. Internationella mätningar visar att kunskapsresultaten i den svenska grundskolan har försämrats under lång tid och att utvecklingen har accelererat under de senaste åren. Dessutom har segregationen och kunskapskillnaderna mellan grundskolor ökat de senaste tio åren. Det stora antalet nyanlända barn och unga har förstärkt behovet av att komma till rätta med de utmaningar som redan tidigare präglat svensk skola.

Den svaga resultatutvecklingen har också visat sig i att allt fler elever lämnar grundskolan utan att vara behöriga att söka något av gymnasieskolans nationella program. Andelen elever som saknar behörighet har ökat sedan slutet av 1990-talet och uppgick till över 14 procent 2015. Det är fler män än kvinnor som saknar behörighet till gymnasieskolans nationella program.

Diagram 2.7 Andelen elever som efter grundskolan inte är behöriga till nationella program och genomströmningen i gymnasieskolan 2002–2015



Anm.: Behörighetskraven skärptes hösten 2011. Skärpningen har dock bara påverkat andelen behöriga marginellt (0,1–0,2 procentenheter). För kvinnor och män som började gymnasieskolan 2011 avser siffran den andel som varken fått gymnasieexamen eller studiebevis, 2500p.

Källa: Skolverket.

Nästan alla ungdomar går i dag vidare från grundskolan till gymnasieskolan, inklusive

introduktionsprogrammen, men genomströmningen är alltför låg. Av dem som 2011 påbörjade en gymnasieutbildning på ett nationellt program eller ett introduktionsprogram var det 22 procent som inte hade fått ett examensbevis eller studiebevis från ett nationellt program inom fyra år. Det finns könsskillnader när det gäller genomströmningen i gymnasieskolan (se diagram 2.7). Den låga genomströmningen i gymnasieskolan försämrar ungdomars möjlighet att etablera sig på arbetsmarknaden eller gå vidare till fortsatta studier.

Att förbättra kunskapsresultaten och öka likvärdigheten är regeringens högsta prioritet för skolan. Regeringen har därför ökat investeringarna i skolan. För 2016 har totalt 8,3 miljarder kronor tillförts skolan och förskolan. Den huvudsakliga inriktningen på investeringarna i skolan är att höja kunskapsresultaten genom ökad attraktivitet för läraryrket, tidiga insatser och ökad jämlikhet i skolan.

Läraryrket ska bli mer attraktivt

Lärarna är nyckeln till att höja kunskapsresultaten i skolan. Det är därför allvarligt att läraryrket under en lång tid har tappat i status och attraktionskraft. Stora elevkullar och den sjunkande attraktiviteten i yrket har lett till en växande brist på lärare. Det stora antalet asylsökande innebär också ett ökat antal elever, vilket ytterligare ökar rekryteringsbehovet. Regeringens ambition är att öka antalet lärare, bl.a. genom att återupprätta läraryrkets status så att lärare väljer att komma tillbaka och att lärarutbildningen blir mer attraktiv. För att göra läraryrket mer attraktivt behöver lärarna ges mer tid att ägna sig åt undervisningen och bättre möjligheter att göra karriär och utvecklas i yrket.

För att stärka yrkets attraktivitet har regeringen tagit initiativ till en nationell samling för läraryrket. Inom ramen för den nationella samlingen har regeringen genomfört en stimulans till höjda lärarlöner. Från och med den 1 juli 2016 kan huvudmännen ansöka om medel för att höja löner för särskilt kvalificerade lärare. Regeringen gör bedömningen att ca 60 000 lärare årligen kan komma i fråga för den statliga satsningen, vilket i genomsnitt innebär en lönehöjning på mellan 2 500 kronor och 3 500 kronor i månaden. Dessutom kommer karriärt-

jänstreformen att vara fullt utbyggd fr.o.m. 2017 och då omfatta 17 000 förstelärare. För att stärka jämlikheten i skolsystemet är det viktigt att det är attraktivt för lärare att arbeta och utvecklas på de skolor som har de tuffaste förutsättningarna. Regeringen för därför samtal med parterna om detta. Regeringen har även gjort det möjligt för huvudmän med tuffa förutsättningar att söka statsbidrag för ytterligare karriärtjänster för lärare i form av förstelärare och lektorer.

Regeringen bedömer att det kommer att behövas ca 40 000 fler lärare än vad som beräknas examineras 2015–2019. För att möta denna utmaning behövs åtgärder på både kort och lång sikt. Fler lärare behöver utbildas, befintliga lärare avlastas och behöriga lärare utanför skolan attraheras tillbaka. Därför avser regeringen att 2016 tillföra medel för vidareutbildning av obehöriga lärare. Regeringen har också avsatt medel till utbildningssatsningen Teach for Sweden. Utbildningen innebär att redan utbildade akademiker arbetar som lärare i en skola med stora utmaningar, samtidigt som de läser in en ämneslärarexamen.

Söktrycket till lärarutbildningarna ökar generellt, men det varierar mellan olika inriktningar. Det är fortsatt mycket lågt för t.ex. yrkeslärarutbildningarna. Trots förbättringar de senaste åren anser regeringen att det finns ett behov av att fortsatt utveckla och bygga ut lärarutbildningarna.

Det är viktigt att de som kommer till Sverige kan ges relevant utbildning för att kunna etablera sig i det svenska samhället och på arbetsmarknaden. Här är särskilt kunskaper i det svenska språket viktiga. Behovet av lärare som är behöriga att undervisa i sfi och i svenska som andraspråk är stort och ökande. Regeringen avser därför att tillföra medel för detta i budgetpropositionen för 2017.

I den nationella samlingen för läraryrket för regeringen dialog med parterna kring läraryrket. I dialogen har ett tema varit hur lärares arbetstid ska fredas så att de ska kunna ägna mer tid åt undervisning. Det är av avgörande betydelse att skolhuvudmännen säkerställer personalförsörjningen i skolan, t.ex. genom att rekrytera olika former av lärarassistenter för att avlasta lärare och rektorer. Det är angeläget att avlasta lärare som arbetar inom de delar av skolsystemet där elevökningen varit störst. Regeringen vill stödja detta arbete. Utöver resurstillskottet till kommunsektorn hösten 2015 på 9,8 miljarder

kronor kan det handla om att vid behov anpassa regelverken för subventionerade anställningar till skolans förutsättningar. Regeringen för inom ramen för den nationella samlingen för läraryrket samtal med parterna om detta.

Regeringen avser att ge Skolverket i uppdrag att förlänga sin lärarkampanj för att fler ska ta steget att utbilda sig till lärare och att fler lärare ska komma tillbaka till skolan. Det finns i dag 40 000 utbildade lärare i yrkesverksam ålder som inte arbetar som lärare. Regeringen bedömer att högre löner och bättre arbetsmiljö kan bidra till att fler väljer att återgå till läraryrket. Betydande medel tillförs också för fortbildningsinsatser som ska ge lärare möjlighet att få ny behörighet eller bredda den befintliga.

Våren 2016 presenterades ett snabbspår för nyanlända lärare. Det innebär att en modell etableras för hur personer med lärarutbildning från sina hemländer snabbt ska kunna komplettera sina ämneskunskaper och pedagogiska kunskaper, i kombination med studier i svenska som är anpassade till läraryrket.

Regeringen avser också att vid behov genomföra ytterligare reformer för att bättre ta vara på nyanlända lärares kompetens.

Tidiga insatser

En bra förskola kan lägga grunden för elevens fortsatta lärande. Det är sedan avgörande att elever redan i lågstadiet får det stöd de behöver. Regeringen har som mål att säkerställa att stöd och särskilt stöd sätts in redan i tidiga årskurser.

Förskolan spelar en viktig roll för barns utveckling och bidrar till att skapa likvärdiga förutsättningar inför skolstarten. Forskning visar att barn som har gått i förskolan lyckas bättre i skolan än de som inte har deltagit. Det gäller särskilt barn som har föräldrar med kort utbildning eller barn som av olika skäl lever i en utsatt situation. Alla barn i förskolan ska bli sedda och få möjligheter till lek och pedagogiska utmaningar. En viktig förutsättning för att förskolan ska kunna uppfylla målen för verksamheten är att barngrupperna har en lämplig storlek. Regeringen har därför avsatt medel för att minska barngruppsstorlekarna i förskolan.

Regeringens ambition är att alla barn ska gå i förskoleklass. Den är en viktig brygga mellan förskola och grundskola. Lovskola ger gott stöd för elever som behöver extra tid för att nå målen.

Regeringen planerar också att återkomma med förslag om en samlad och stadiindelad timplan för grundskolan.

Bra fritidshem kan bidra till högre kunskapsresultat och jämlika livschanser för alla elever. En allt större andel barn deltar i fritidshemmets utbildning och tillbringar allt mer tid i fritidshemmet. Personaltätheten på fritidshemmen har minskat. Mot denna bakgrund har regeringen fr.o.m. 2016 avsatt medel för en satsning på i huvudsak högre personaltäthet, men även till viss del insatser för att på andra sätt höja kvaliteten i fritidshemmen.

Utvärderingar från Skolverket visar att svensk grundskola sätter in särskilt stöd relativt sent. Att öka likvärdigheten och förebygga problem som kan växa under lång tid kräver lärare med rätt kompetens, inte minst speciallärare. Regeringen har därför avsatt betydande medel för att utbilda fler speciallärare och för att utveckla det specialpedagogiska arbetet. Regeringen har också tillsatt en särskild utredare som ska analysera förutsättningarna för att införa en s.k. läsa-skriva-räkna-garanti och lämna förslag på hur en sådan bör utformas (dir. 2015:65). Regeringens mål är att en garanti införs hösten 2017.

Läsningen är avgörande för att alla barn ska kunna utvecklas i skolan. Regeringen prioriterar därför insatser för att alla barn ska utveckla sin förmåga och lust till läsning. Det kräver samling av alla aktörer: skola, kultur, idrott och föreningsliv. Regeringen avser därför att samla de läsfrämjande insatserna under paraplyet Hela Sverige läser med barnen.

Regeringen har avsatt 2 miljarder kronor årligen för att skolhuvudmännen ska kunna öka antalet anställda i lågstadiet. Därmed får lärare i lågstadiet mer tid för undervisning, kan ägna mer tid åt varje elev och klasserna kan bli mindre. Dessutom kommer mer lärarresurser i grundskolan att frigöras genom ett minskat antal nationella prov och minskad administrativ börda.

Jämlikheten i skolan ska öka

Skolans kompensatoriska uppgift måste stärkas. Skolan ska i så stor utsträckning som möjligt utjämna skillnader som har sitt ursprung i olika uppväxtförhållanden och ge alla elever möjligheter att nå sin fulla potential.

Trenden med en minskad andel elever som är behöriga till gymnasieskolans nationella program ska brytas och stöd ska sättas in tidigt och anpassas efter elevernas behov. Detta arbete blir än viktigare när fler barn och unga kommer till Sverige från andra länder och med annan utbildningsbakgrund. Grundskoleutredningen har föreslagit flera viktiga steg för att stärka elevers möjligheter att nå kunskapsmålen och behörighet till gymnasieskolan. Utredningens förslag har nyligen remitterats och förslagen bereds för närvarande i Regeringskansliet.

Alla ungdomar ska påbörja och fullfölja en gymnasieutbildning. Regeringen har därför gett en särskild utredare i uppdrag att, i dialog med en parlamentariskt sammansatt referensgrupp, analysera situationen och föreslå åtgärder (dir. 2015:31). Utredningen har bl.a. i uppdrag att föreslå hur gymnasieskolans introduktionsprogram kan utvecklas, något som särskilt kan gynna gruppen nyanlända ungdomar i gymnasieåldern. Utredaren ska även föreslå vilka andra utbildningsvägar som kan utgöra alternativ till en gymnasieutbildning. Utredaren ska bl.a. undersöka om, och i vilken utsträckning, folkhögskoleutbildningar ska vara tillgängliga även för ungdomar som inte har fyllt 18 år.

Även styrningen inom vuxenutbildningen ska stärkas. En intern utredning i Regeringskansliet har påbörjats för att föreslå en modell för regionalt yrkesvux som i högre grad kan möta arbetsmarknadens behov. En utgångspunkt är en stärkt statlig styrning och en ökad regional samverkan.

Ojämsställdheten i skolan, som drabbar pojkar i form av generellt sämre studieresultat och flickor i form av stress och psykisk ohälsa, ska brytas. Skolan måste också fortsätta att förbättra möjligheterna för jämställda utbildningsval. Det är en viktig förutsättning för att komma till rätta med den könssegregerade arbetsmarknaden.

Huvudmän och skolor har olika förutsättningar och behov. För att särskilt stödja huvudmän för skolor med låga studieresultat och svåra förutsättningar avsätter regeringen betydande medel på överenskommelser mellan Skolverket och huvudmännen inom ramen för satsningen Samverkan för bästa skola. Skolverket ska i samverkan med varje berörd huvudman identifiera insatser som kan stärka huvudmannens förmåga att planera, följa upp och utveckla utbildningen. Skolverket ska sedan komma överens med varje berörd huvudman om

hur insatserna ska utformas och genomföras. Med utgångspunkt i underlag från Statens skolinspektion ska Skolverket bedöma vilka skolor som ska prioriteras och identifiera relevanta utvecklingsområden. De bostadsområden som bedöms vara mest utsatta ska särskilt uppmärksammas också i arbetet med att stärka skolresultaten.

Samverkan syftar också till att genomföra insatser för att höja skolresultaten för nyanlända elever och elever med annat modersmål än svenska. För att förbättra kommunernas förutsättningar att ta emot asylsökande barn har regeringen dessutom avsatt medel för en ökning av den ersättning som kommunerna får för asylsökande barns skolgång.

För att ytterligare stärka stödet till kommunernas arbete med validering avser regeringen att ge Skolverket i uppdrag att under 2016 utveckla riktlinjerna till stöd för kommunerna för validering för nyanlända med avslutad eller delvis avslutad gymnasial utbildning.

I slutet av 2015 avsatte regeringen 200 miljoner kronor till kommuner som fått den största procentuella ökningen av antalet elever, som stöd till de ökade kostnader detta innebär. Medlen tillfördes utöver de 9,8 miljarder kronor som gavs i generellt kommunstöd. Medlen kom företrädesvis relativt små kommuner till del. Även kommuner med stor ökning i faktiska tal, vilket ofta är stora kommuner, har kostnader för t.ex. planering och uppförande av nya skolbyggnader. Regeringen anser därför att de kommuner som har tagit emot ett stort antal eller en stor andel asylsökande och där det, utifrån storleken på befolkningsökningen i kommunen, kan finnas brist på skollokaler bör kunna få ta del av ett liknande stöd. I propositionen Vårändringsbudget för 2016 föreslås därför ett stöd för skollokaler. Regeringen har också låtit utreda hur landets skolor ska kunna ta emot nyanlända elever mer jämnt fördelat. Förslagen från utredaren bereds nu i Regeringskansliet. Förslag har också utarbetats som förbättrar möjligheten att bedriva fjärrundervisning på entreprenad mellan huvudmän. Det kan bidra till förbättrad modersmålsundervisning och studiehandledning på modersmål.

Det är viktigt att alla nyanlända elever snabbt lär sig svenska. Möjlighet till undervisning på engelska kan dock för elever med tillräcklig studievana göra det enklare att komma ikapp i

andra ämnen än svenska. Den nuvarande situationen kräver nytänkande och att skolhuvudmännen utnyttjar alla möjligheter som finns för att säkerställa att alla elever får en likvärdig undervisning och skolgång. En huvudman kan redan i dag erbjuda nationella program på engelska. Regeringen vill analysera om det finns anledning för fler skolhuvudmän att utnyttja denna möjlighet. Regeringen avser därför att låta Skolverket undersöka om vissa nyanlända är betjänta av engelskspråkig undervisning och behovet av att fler huvudmän utnyttjar möjligheten till detta. Skolverket ska också analysera i vilken mån huvudmännen kan ge elever större möjlighet att använda sitt modersmål.

Regeringen följer utvecklingen i skolan noga. Särskilt viktigt är detta i ljuset av det mycket stora antalet nya elever som kommit under senare tid. Regeringen avser att återkomma med ytterligare förslag inom skolans område i budgetpropositionen för 2017.

2.6 Klimatet är vår tids ödesfråga

Klimatfrågan är regeringens högst prioriterade miljöfråga. Arbetet med att begränsa klimatutsläppen ställer krav på olika typer av lösningar och på ett sammanhållet globalt och nationellt politiskt arbete. Vid FN:s klimatmöte i Paris 2015 kom samtliga 193 medlemsländer överens om ett nytt globalt och rättsligt bindande klimatavtal. Parisavtalet är en milstolpe i klimatarbetet. För första gången har världen ett globalt klimatavtal där alla länder åtar sig att bidra med allt ambitiösare åtaganden. Avtalet slår fast att den globala temperaturökningen ska hållas så långt som möjligt under 2 grader Celsius och att man ska sträva efter att begränsa den till 1,5 grader. Avtalet innebär också att länder successivt ska skärpa sina åtaganden.

Parisavtalet är ramverket för ett långsiktigt och ambitiöst klimatarbete i världens alla länder. Det stora arbetet med att minska utsläppen återstår dock och alla länder måste formulera en ambitiös klimatpolitik för att möjliggöra detta. Regeringen anser att EU så snart som möjligt måste inleda arbetet med att ratificera och genomföra Parisavtalet. En viktig del är att hitta lösningar som möjliggör en ökad klimatambition inom EU. Det är viktigt att Parisavtalet beaktas

fullt ut i det fortsatta genomförandet av 2030-ramverket och att EU hittar vägar som möjliggör deltagande i de 5-åriga ambitionscyklerna.

I september 2015 antog medlemsländerna i FN Agenda 2030 med 17 globala mål – Sustainable Development Goals. Genom målen förenas för första gången ansvaret för miljö och klimat med social och ekonomisk utveckling. Länderna ska verka för att målen uppnås till 2030. I det nationella genomförandet av målen kommer de nationella miljö kvalitetsmålen och generationsmålet att vara en viktig utgångspunkt. Ett av målen är att länderna ska vidta åtgärder för att bekämpa klimatförändringarna och deras effekter. Sveriges politik för global utveckling är ett viktigt verktyg för att effektivisera det gemensamma arbetet för att uppnå de globala målen och 2030-ramverket.

Sverige ska ligga i framkant i klimatomställningen

Regeringen anser att Sverige ska vara en global föregångare i klimatomställningen. Nyckeln till att minska de globala klimatutsläppen är att rikare länder går före och minskar utsläppen samt utvecklar och sprider lösningar, samtidigt som utvecklingsländer ges stöd i sin klimatomställning och klimatanpassning.

Sverige skärper den nationella klimatpolitiken och minskar utsläppen för att bidra till en globalt hållbar utveckling som håller den globala temperaturökningen så långt som möjligt under 2 grader och strävar efter att begränsa den till 1,5 grader. Under mandatperioden 2014–2018 ska utsläppen av växthusgaser i Sverige tydligt minska.

Riksdagen har antagit ett etappmål om att klimatutsläppen ska minska med 40 procent till 2020 jämfört med 1990. Regeringen bedömer att målet kommer att uppnås (skr.2015/16:87). Den förra regeringens inriktning var att en tredjedel av minskningen skulle ske i form av investeringar i andra EU-medlemsstater eller flexibla mekanismer. Regeringen höjer klimatambitionen och vill i ökad utsträckning nå målet genom nationella insatser. Bedömningen när regeringen tillträdde var att utsläppen skulle behöva minska med ytterligare 4 miljoner ton till 2020 för att målet skulle kunna uppnås enbart genom nationella åtgärder. Hälften av denna minskning bedöms uppnås med redan genomförda åtgärder.

Regeringen har genomfört nya åtgärder för att minska utsläppen av växthusgaser i Sverige till

2020. Med regeringens politik uppgår de statliga klimatinvesteringarna i Sverige och internationellt till 4,5 miljarder kronor 2016. Investeringarna görs inom framför allt fyra områden: förnybar energi, fossilfria resor samt lokala och internationella klimatinvesteringar.

Regeringen avser att återkomma med ytterligare åtgärder under mandatperioden som bidrar till minskade utsläpp av växthusgaser. Prioriterade frågor är fortsatt arbete med fossilfria resor och transporter och 100 procent förnybar energi. De statliga bolagen ska vara ledande i sitt hållbarhetsarbete. Ytterligare åtgärder behövs också för att minska utsläpp från jordbruksmark, där en förändring av EU:s gemensamma jordbrukspolitik är viktig. I enlighet med principen om att förorenaren ska betala stärker regeringen under mandatperioden arbetet med att öka miljöskatternas styrande effekt.

Regeringen kommer även att fortsätta arbetet med att kartlägga icke skatterelaterade potentiellt miljöskadliga subventioner i syfte att minska miljöbelastningen.

Långsiktig styrning och ambitiösa mål behövs för fortsatt omställning

Miljömålsberedningen har i parlamentarisk enighet i sitt delbetänkande (SOU 2016:21) föreslagit ett klimatpolitiskt ramverk med ett långsiktigt mål för 2045 och en klimatlag som tydliggör processerna och långsiktigheten i klimatpolitiken. Miljömålsberedningen har också föreslagit att regeringen inrättar ett oberoende klimatpolitiskt råd. Regeringen delar Miljömålsberedningens syn att Sverige ska vara ett ledande land i det globala arbetet med att förverkliga Parisavtalets ambitiösa målsättningar. Sverige ska fortsätta vara en internationell förebild genom sitt nationella klimatarbete. Beredningens förslag har remitterats.

Regeringen stärker dialogen med näringsliv, kommuner, universitet och högskolor, andra offentliga aktörer samt det civila samhället genom initiativet Fossilfritt Sverige. Det finns ett stort engagemang, höga ambitioner och en stor enighet om att Sverige kan bli fossilfritt bland aktörerna som anslutit sig till initiativet. Investeringstödet till lokala klimatåtgärder, det s.k. Klimatklivet, underlättar för företag, kommuner, organisationer och andra att göra viktiga klimatinvesteringar.

Klimatförändringarna har stor inverkan på centrala funktioner i samhället. Det är av yttersta vikt att alla tar ansvar för att vidta anpassningsåtgärder inom sitt verksamhetsområde. Många myndigheter har en viktig roll. Regeringen avser att under mandatperioden utarbeta en nationell strategi för klimat-anpassning i syfte att långsiktigt stärka klimat-anpassningsarbetet och den nationella sam-ordningen av detta arbete.

Fossilfria transporter och resor prioriteras

En fossilfri fordonsflotta är en prioriterad fråga för regeringen. Minskade utsläpp från transportsektorn är centralt för att Sverige ska nå sina långsiktiga klimatomål. För detta krävs ett mer transporteffektivt samhälle i kombination med mer resurseffektiva fordon och en övergång till förnybara energislag. Regeringens ambition är ett vägtransportsystem vars fordon drivs med förnybara drivmedel eller elektricitet.

Transportsystemet ska utvecklas så att det blir långsiktigt hållbart. Miljöpåverkan från transportsektorn och dess utsläpp av växthusgaser ska minska. Det förutsätter att fler går, cyklar och reser kollektivt samt att godstransporter flyttas över från väg till järnväg och sjöfart. Infrastrukturen ska planeras, byggas och drivas utifrån en god resurshushållning och energieffektivitet. Riksdagens mål om att andelen förnybar energi i transportsektorn ska vara minst 10 procent 2020 uppnås med befintliga styrmedel och åtgärder. Redan 2014 uppgick andelen förnybar energi i transportsektorn till ca 19 procent. Regeringen har presenterat nya åtgärder för att höja den andelen ytterligare till 2020 och avser att intensifiera insatserna för att nå en fossilfri fordonsflotta.

I linje med detta höjdes energiskatten på bensin och diesel 2016. Från och med 2017 tillämpas en uppräknings av skattesatserna för bensin och diesel som beaktar utvecklingen av BNP. Det sker genom att skattesatserna årligen räknas upp med 2 procentenheter utöver befintlig KPI-omräkning. Sverige ska nå en fossilberoende fordonsflotta 2030. Regeringen har också slopat begränsningen för hur stor andel biodrivmedel som är skattebefriad i låginblandad bensin och diesel, vilket möjliggör ytterligare stöd till förnybara drivmedel. Dessutom anser regeringen att det är viktigt att

satsa på elektrifiering av transportsektorn. Regeringen har därför avsatt medel till den s.k. supermiljöbilspremie. Regeringen har även ändrat regelverket för premien för att möjliggöra stöd till fler rena elbilar. I budgetpropositionen för 2016 aviserade regeringen att den tidsbegränsade nedsättningen av förmånsvärdet för vissa miljöbilar bör förlängas fr.o.m. 2017 t.o.m. 2019. Eldrivna bussar har stor potential att minska utsläppen av växthusgaser och luftföroreningar. Dessa bussar är dock fortfarande dyra. För att främja introduktionen av eldrivna bussar på marknaden införs under 2016 en elbusspremie. Regeringens satsning på stadsmiljöavtal innebär också möjligheter för kommuner och landsting att söka stöd för bl.a. laddinfrastruktur för eldrivna bussar.

Förbättrad kollektivtrafik kan bidra till minskade persontransporter med bil och därmed minskade växthusgasutsläpp. Regeringen har avsatt medel för förbättrad kollektivtrafik på landsbygden. Trafikverket har i uppdrag att samråda med länen om hur medlen för förbättrad kollektivtrafik bäst kan användas i respektive län.

De ekonomiska incitamenten måste stärkas för att välja gång, cykel och kollektivtrafik framför bilen då det är möjligt. Regeringen har påbörjat arbetet med att ta fram en nationell cykelstrategi. Häri övervägs förslag om att främja användandet av elcyklar.

Det finns ett behov av att flygtrafiken i högre utsträckning bär sina egna klimatkostnader. Därför har regeringen tillsatt en utredning som ska analysera och föreslå hur en skatt på flygresor kan utformas (dir. 2015:106). Skatten bör uppmuntra konsumenter att välja mer miljövänliga alternativ, vilket i sin tur leder till minskade utsläpp och mindre klimatpåverkan. Skatten bör också uppmuntra flyget till effektivare transporter och minskad klimatpåverkan. Skattens utformning ska även samverka med de närings-, transport- och regionalpolitiska målen om bl.a. jobb, tillgänglighet och konkurrenskraft i alla delar av landet.

Regeringen bedömer att det finns en effektiviseringspotential för såväl lätta som tunga fordon. Bonus-malus-utredningen (dir. 2015:59) ska föreslå hur miljöanpassade fordon med relativt låga utsläpp av koldioxid kan premieras vid inköpstillfället genom en bonus medan fordon med relativt höga utsläpp av koldioxid

belastas med högre skatt (malus). Utredningen ska lämna sitt betänkande senast den 29 april 2016. Fram tills ett nytt system är på plats är det viktigt med en supermiljöbilspremie. Detta gäller också en nedsättning av förmånsvärdet för vissa miljöbilar. Det är viktigt att alla aktörer har god förutsägbarhet inför anskaffandet av nya miljöfordon.

Vägslitageskattekommittén ska analysera hur en avståndsbaserad vägslitageskatt för svenska och utländska tunga lastbilar kan utformas (dir. 2015:47). Genom en sådan skatt kan den tunga trafiken i högre grad bära sina samhälls-ekonomiska kostnader. Regeringens ambition är att en sådan skatt ska införas.

Regeringen bedömer också att det finns en betydande potential för ökad användning av biodrivmedel. Regeringens målsättning är att så snabbt som möjligt under mandatperioden få regler på plats som ger långsiktigt hållbara och stabila villkor för biodrivmedel. Befrielsen från koldioxidskatt som Sverige tillämpat för biodrivmedel utgör enligt Europeiska kommissionen ett statligt stöd. Därför kunde kommissionen inte godkänna det svenska upplägget att kombinera skattebefrielsen med en s.k. kvotplikt för biodrivmedel. Sverige har dock i december 2015 fått fortsatt statsstöds godkännande för befrielse av koldioxidskatt och viss andel av energiskatten för hållbara biodrivmedel. För flytande biodrivmedel gäller godkännandet t.o.m. utgången av 2018 och för biogas som används som drivmedel t.o.m. utgången av 2020.

Hållbara förnybara bränslen ska ges minst lika goda förutsättningar som hittills att konkurrera med fossila bränslen så att en successivt ökande andel förnybara bränslen kan åstadkommas. Regeringen bedömer att det är möjligt att sänka skatten på vissa biodrivmedel utan att komma i konflikt med EU:s statsstödsregler. Regeringen föreslår därför i propositionen Vårändringsbudget för 2016 sänkt skatt på vissa biodrivmedel fr.o.m. den 1 augusti 2016.

Ett mer hållbart energisystem

Det övergripande målet för den svenska energipolitiken är att på kort och lång sikt trygga tillgången på el och annan energi på med omvärlden konkurrenskraftiga villkor. Regeringen anser att energisystemet på sikt ska

bygga på 100 procent förnybar energi. Energipolitiken ska skapa villkor för en effektiv och hållbar energianvändning och en kostnads-effektiv svensk energiförsörjning med liten inverkan på hälsa, miljö och klimat samt underlätta omställningen till ett ekologiskt uthålligt samhälle.

Investeringar i energisystemet är ofta långsiktiga och har långa ledtider. Mot denna bakgrund har regeringen tillsatt en parlamentarisk energikommission som ska lämna underlag till en bred politisk överenskommelse om den långsiktiga energipolitiken, med särskilt fokus på förhållandena för elförsörjningen (dir. 2015:25). I arbetet ska kommissionen ta del av och analysera tillgängliga bedömningar av hur det framtida behovet av energi kan mötas. Kommissionen ska också identifiera vilka förändringar i regelverken som kan komma att krävas för en samhällsekonomiskt effektiv utveckling av energisystemet.

Det är viktigt för näringslivet, inte minst industrin, att det finns god och tillförlitlig tillgång till el till konkurrenskraftiga priser. År 2015 beslutade energiföretagen Vattenfall och E.ON (nuvarande Uniper) att stänga fyra kärnkraftsreaktorer före 2020. För att säkerställa att det vid varje givet tillfälle finns tillräcklig produktionskapacitet för att tillgodose efterfrågan har regeringen föreslagit att förlänga effektreserven till 2025.

Regeringen har genomfört satsningar som främjar utveckling och etablering av solceller. År 2016–2019 satsas 1,4 miljarder kronor för detta ändamål. Regeringen har också inrättat ett nytt nationellt forum för s.k. smarta elnät för att främja utvecklingen av teknik, användning och affärsmodeller av sådana nät. Forumet ska också stödja hållbarhetsarbetet inom ramen för regeringens exportstrategi.

Regeringen har också höjt ambitionen i elcertifikatssystemet, till 30 TWh 2020, motsvarande 5 TWh ny förnybar el. I samband med detta begränsades skattefriheten för el som producerats i bl.a. vindkraftverk och samordnades med nya regler för annan elproduktion. Regeringen vill även förbättra förutsättningarna för havsbaserad vindkraft.

En utredare ska se över förutsättningarna för att skattemässigt stimulera solenergi, i synnerhet el producerad med solceller.

Energimyndigheten har fått i uppdrag att ta fram förslag för ökad användning av solel.

Uppdraget ska slutredovisas den 17 oktober 2016.

Sverige deltar i en rad internationella samarbeten på klimat- och energiområdet där strävan är att minska klimatpåverkan och främja energieffektivisering och investeringar i förnybar energi. Sverige ska verka för att stärka utvecklingsbankers arbete för att investeringar och stöd till fossil energi fasas ut på sikt och att investeringar i förnybar energi ökar. Regeringen föreslog därför i budgetpropositionen för 2016 att Swedfund skulle få ett kapitaltillskott för bl.a. klimat- och miljöinvesteringar.

En cirkulär och biobaserad ekonomi

I en cirkulär och biobaserad ekonomi är Sveriges skogar, vatten, mineraltillgångar och jordbruksmark en stor tillgång i en hållbar råvaruproduktion och i omställningen till ett hållbart samhälle. Samtidigt kan nya affärsmöjligheter och nya jobb skapas i såväl städer som på landsbygd och påverkan på klimat, miljö och hälsa minskas. Produkterna ska hålla längre och vara lättare att återvinna. Avfall ska ses som en resurs i ett giftfritt kretslopp. Det kan handla om att återanvända, hyra, dela och reparera olika produkter. Från skogen kommer förnybar råvara som till betydande del kan ersätta olja i allt från material till drivmedel. En cirkulär ekonomi kan även innebära ekonomiska vinster för företag genom ökad resurseffektivisering. I syfte att öka återanvändningen av produkter har regeringen tillsatt en utredning (dir. 2016:3) Utredningen ska analysera vilka hinder som kan finnas i lagstiftningen och vilka styrmedel som behövs för att öka återanvändningen av produkter. Det övergripande målet är att nå en mer resurseffektiv och cirkulär samhällsekonomi som begränsar påverkan på miljön. Regeringen tar steg mot en cirkulär och biobaserad ekonomi. Bland annat har Finansdepartementet remitterat förslag om sänkt skatt för reparationer.

Regeringen har även tillsatt en utredning som ska kartlägga den framväxande delningsökonomi och se över olika användares roller och rättsliga ställning (dir. 2015:136). Utredningen ska undersöka om befintlig lagstiftning är ändamålsenlig eller om det finns behov av lagändringar. I utredningens uppdrag ingår även att bedöma om det finns behov av

andra åtgärder för att främja en positiv utveckling inom delningsekonomin.

Miljömålen ska uppnås

Det är regeringens ambition att miljömålen ska nås. Miljö och klimat behöver fortsatt integreras i de politikområden där drivkrafterna och lösningarna till miljöproblemen finns.

För att stärka genomförandet av miljöpolitiken och öka takten i arbetet med att nå miljömålen har regeringen inrättat ett miljömålsråd. Rådet är en plattform för myndighetschefer vid 17 myndigheter som är strategiskt viktiga för att nå miljömålen. Miljömålsrådet ska presentera förslag på åtgärder för att öka takten i arbetet med att nå miljömålen. Regeringen avser att återkomma med en redovisning i budgetpropositionen för 2017.

Regeringen prioriterar arbetet för att uppnå en giftfri miljö genom att minska förekomsten av hormonstörande och hälsofarliga ämnen i dricksvattnet. När EU:s regelverk inte räcker till ska Sverige ha ambitionen att pröva att gå före med nationell lagstiftning mot farliga kemikalier. Förebyggande och utfasning av särskilt farliga ämnen bör säkerställas genom förbättrad information om produkters återvinningsbarhet, krav på information om utbytbarhet och innehåll av särskilt farliga ämnen samt ytterligare begränsningar av sådana ämnen i befintlig produktlagstiftning. En kartläggning av förekomsten av farliga ämnen som ännu inte är reglerade i EU genomförs. Kartläggningen tar sikte på farliga ämnen i konsumentprodukter.

Rent vatten är en livsförutsättning. Det behövs både skydd och förebyggande åtgärder för att säkra tillgång till rent vatten. Ett åtgärdsprogram för hur Sverige ska nå EU:s ramdirektiv utarbetas.

Regeringen ska tillsätta en utredning som ska analysera behovet av beskattning för att minska spridningen av kadmium och andra hälso- och miljöfarliga ämnen och tungmetaller i miljön. Utredningen ska också göra en översyn av skatten på bekämpningsmedel och analysera om skattens effektivitet samt styrande effekt avseende hälsa och miljö kan öka.

Från och med 2017 års ekonomiska vårproposition kommer regeringen att vartannat år inkludera en miljöbilaga som ger en fördjupad

bild av regeringens strategi för miljömålsarbetets olika delar.

En strategi för hållbar konsumtion

Konsumtionen står för en stor del av vår klimat- och miljöpåverkan. Regeringen har därför beslutat att ta fram en strategi för hållbar konsumtion som ska presenteras i budgetpropositionen för 2017. Strategin kommer att bestå av åtgärder som dels riktas mot konsumentmarknaderna generellt, dels mot de sektorer som står för den största andelen av de totala utsläppen, såsom boende, transport och livsmedel. Konsumenterna ska få tillgång till mer information för att kunna göra välinformerade val. Det ska vara lätt att som konsument agera hållbart.

En viktig del av strategin består av att analysera metoder för att använda varor och tjänster mer effektivt, i syfte att främja delningsekonomin och en cirkulär ekonomi. För att stärka den sociala hållbarheten har regeringen även beslutat om att pröva frågan om Sverige ska bli ett föregångsland för rättvis handel.

2.7 Stärkt välfärd och ökad jämlikhet

Regeringens målsättning är att tillväxten och välståndet i Sverige ska komma alla till del. Gemensamt finansierade välfärdstjänster, såsom barnomsorg, äldreomsorg, utbildning och hälso- och sjukvård, är centrala delar i den svenska modellen. Den generella välfärden bidrar till sammanhållning, jämlikhet och jämställdhet i samhället. Välfärdstjänsterna möjliggör också för fler att arbeta mer och bidrar till ett högt arbetskraftsdeltagande bland både kvinnor och män. Välfärdstjänsterna bidrar till hög sysselsättning och tillväxt. Välfärdstjänsterna ska därför komma alla till del, oavsett bakgrund och betalningsförmåga.

Den svenska modellen kännetecknas också av de allmänna socialförsäkringarna. Socialförsäkringarna har under lång tid bidragit till en rättvisare fördelning av de ekonomiska resurserna och medverkat till både social sammanhållning och god ekonomisk tillväxt. Som framgår av bilaga 2 har utbetalningarna från socialförsäkringarna dock minskat i värde i

relation till den allmänna löneutvecklingen. Regeringen avser att följa utvecklingen noga.

När människor känner sig trygga vågar de mer och när de ekonomiska villkoren i samhället utjämnas skapas mer jämlika förutsättningar för att utvecklas. Därför krävs en politik som utjämnar risker och kostnader över livet och mellan generationer, mellan dem som har arbete och dem som för tillfället är utan eller på grund av sjukdom, skada eller funktionsnedsättning är förhindrade att arbeta.

Kampen mot ojämlikheten är viktig i samhällsbygget. Ekonomisk utsatthet påverkar människors hälsa och riskerar att leda till sociala problem. Stora inkomstskillnader och klyftor minskar samhörigheten och tilliten bland medborgarna, vilket kan leda till att förtroendet för samhällets institutioner minskar. På sikt kan ökade klyftor undergräva medborgarnas vilja och förmåga att agera solidariskt.

En hög grad av ojämlikhet är ofta förknippad med låg social rörlighet. Flera studier har därtill visat att ökade klyftor påverkar den ekonomiska tillväxten negativt. En större inkomstspridning har ett negativt samband med tillväxten på längre sikt. Inkomstskillnaderna mellan dem som arbetar och dem som är arbetslösa eller sjuka har ökat de senaste åren och lett till en ökning av andelen med låg ekonomisk standard.

Ett av målen inom Agenda 2030 avser jämlikhet och ett delmål är att till 2030 successivt uppnå och upprätthålla en inkomsttillväxt högre än det nationella genomsnittet för de 40 procent av befolkningen som har lägst inkomst. Regeringen tar fram en handlingsplan för att nå detta mål och följer utvecklingen utifrån denna.

Med en snabbt ökande befolkning är risken stor att andelen med låg ekonomisk standard ökar. Regeringen avser att fortsätta motverka den ekonomiska utsattheten med insatser för fler jobb och riktade åtgärder för samhällets mest utsatta.

I ett fungerande välfärdssamhälle ska sjukdom, skada, funktionsnedsättning eller arbetslöshet inte medföra ekonomisk utsatthet. Med växande klyftor minskar de gemensamma beröringspunkterna i samhället. Därför krävs en politik för ökad ekonomisk jämlikhet och minskad ekonomisk utsatthet. För regeringen är det centralt att fortsatt värna starka offentliga trygghetssystem och skapa långsiktigt hållbara och moderna socialförsäkringar.

Den förra regeringen valde sänkta skatter framför satsningar på välfärden. Investeringarna i välfärden har varit eftersatta. Regeringen prioriterar att utveckla samhällsbygget genom att stärka välfärden och genom att skapa bättre förutsättningar för att fler kan anställas inom välfärdens verksamheter. Med fler anställda förbättras arbetssituationen och fler kan arbeta mer och längre. En bättre arbetsmiljö för de anställda innebär också att fler vill utbilda sig och arbeta inom välfärdens verksamheter i framtiden. Fler undersköterskor, sjuksköterskor, lärare, förskollärare och socialarbetare bidrar till skola, vård och omsorg av hög kvalitet för alla.

Kvinnor tar ofta ett större ansvar för vård av anhöriga och omvårdnad av barn. Många kvinnor går ned i arbetstid för att göra detta. Ingen ska behöva gå ned i arbetstid för att välfärden inte håller tillräckligt god kvalitet. Barn- och äldreomsorgen bidrar till att öka antalet arbetade timmar, bl.a. genom att möjliggöra för såväl kvinnor som män att arbeta heltid. En väl utbyggd äldre- och barnomsorg av god kvalitet är avgörande för kvinnors livsvillor. Barnomsorgen möter i dag behoven av omsorg på dagtid medan omsorgen på kvällar, nätter och helger är eftersatt. Det försvårar för kvinnor att gå upp i arbetstid.

Alltför ofta organiseras kvinnors arbete så att heltid inte erbjuds. Därför avser regeringen att utreda hur detta påverkar kvinnors liv och möjligheter till egen försörjning och en god livsinkomst samt vilka kostnader detta har för det offentliga och för ekonomin i stort.

Regeringen har mottagit betänkandet Barnkonventionen blir svensk lag (SOU 2016:19). Betänkandet kommer att remitteras.

För att stödja kommunsektorn överlämnade regeringen, i november 2015 propositionen Extra ändringsbudget för 2015 till riksdagen med förslag om ett engångstillskott på 9,8 miljarder kronor till kommunsektorn. Bedömningen var att det fanns ett behov av ökade resurser i många av välfärdens verksamheter och att detta behov hade ökat till följd av det stora antalet asylsökande. Medlen kan disponeras även 2016 för att möta utmaningarna i bl.a. skolan, vården och omsorgen.

Regeringen har genomfört stora satsningar på skola, vård och omsorg sedan regeringsskiftet. Betydande resurser har tillförts kommunsektorn genom statsbidrag och andra reformer. Det har skapat ett utrymme för kommuner och landsting

att anställa 20 000 fler inom välfärdens verksamheter.

Att det finns kvalificerad arbetskraft är en förutsättning för att välfärden ska utvecklas. Genom att bättre ta tillvara på den kompetens som många av de människor som nu kommer till Sverige besitter kan detta behov mötas. För att klara den långsiktiga kompetensförsörjningen i välfärden behöver fler utbildas inom de yrken där det råder brist. Staten, liksom kommuner och landsting har här ett stort ansvar. Regeringen avser att ta initiativ till en dialog med Sveriges Kommuner och Landsting i syfte att inleda ett arbete för att komma tillrätta med bristyrkessituationen inom välfärdssektorn.

Sverige behöver skapa förutsättningar för en fungerande kompetensförsörjning i hela landet. Det är viktigt för att säkra den långsiktiga tillgången till kompetent arbetskraft och motverka fortsatt utflyttning från Sveriges landsbygd. Möjligheterna till högre utbildning genom samverkan med universitet och högskolor avseende kompetens- och lärcentrum är en del i detta som kan utvecklas.

Sverige ska ha en välfärd som går att lita på. Regeringen följer noga utvecklingen i kommunsektorn och avser att återkomma om ytterligare investeringar i välfärden.

Förbättrad tillgänglighet i barnomsorgen

Förskolan är viktig för barns utveckling och bidrar till att skapa likvärdiga förutsättningar inför skolstarten. Den goda tillgången till barnomsorg i Sverige har också bidragit till att fler kan arbeta mer. Barnomsorgen har haft särskilt stor betydelse för att möjliggöra ett högt arbetskraftsdeltagande bland kvinnor (se fördjupningsrutan Väl fungerande barnomsorg och kvinnors sysselsättning).

Även föräldrar som jobbar på obekvämt arbetstid ska ha tillgång till en bra barnomsorg. Föräldrar ska inte behöva avstå arbetspass för att barnomsorg saknas. Behovet av barnomsorg kan vara särskilt stort för ensamstående föräldrar. Barnomsorgen behöver bättre anpassas till hur familjer och arbetsliv ser ut. Regeringen har därför avsatt resurser för att öka tillgängligheten till barnomsorg på kvällar, nätter och helger. Regeringen avser att följa upp satsningen för att se hur den påverkat tillgången till barnomsorg på obekvämt arbetstid.

Kvinnor tar ofta ett större ansvar för att vårda barn och många arbetar deltid för att göra detta. Regeringens satsningar på att öka tillgängligheten till barnomsorg kan öka möjligheten för kvinnor att förvärvsarbeta mer.

En hälso- och sjukvård i världsklass

Målet för hälso- och sjukvården är att befolkningen ska erbjudas en behovsanpassad, och effektiv hälso- sjukvård av god kvalitet. Vården ska vara jämlik, jämställd och tillgänglig.

Folkhälsan i Sverige är god och hälso- och sjukvården är en bidragande orsak till detta. Internationella jämförelser visar att svensk hälso- och sjukvård är effektiv och uppvisar goda resultat. Den goda hälsan och den positiva utvecklingen har dock inte kommit alla till del och hälsoklyftorna är stora. Människors hälsa hänger nära samman med deras utbildnings- och inkomstnivå samt deras anknytning till arbetsmarknaden. Kvinnor med kort utbildning har i flera avseenden haft den minst gynnsamma hälsoutvecklingen de senaste decennierna. Regeringen anser att alla ska ges förutsättningar för en god hälsa oavsett ekonomiska resurser. Det är en viktig del av den svenska modellen. Regeringen har därför som ett långsiktigt mål att sluta de påverkbara hälsoklyftorna inom en generation.

För att uppnå en mer jämlik och jämställd hälsa genomför regeringen en riktad primärvårdssatsning, satsningar på förlossningsvård och kostnadsfri mammografi. För att möjliggöra vård på lika villkor för barn och unga, och för att utjämna hälsoskillnaden mellan olika socioekonomiska grupper, har regeringen avsatt medel så att alla under 18 år får läkemedel och andra förmånsberättigade varor inom läkemedelsförmånerna kostnadsfritt.

Kvaliteten i hälso- och sjukvården är beroende av en fungerande kompetensförsörjning. En förutsättning för att vårdgivare ska kunna erbjuda en god och effektiv vård är att de har rätt personal till rätt uppgift. Det finns dock flera tecken på att personalens kompetens skulle kunna användas mer effektivt. Antalet läkare och sjuksköterskor i sjukvården har under det senaste decenniet ökat snabbare än befolkningen som helhet, medan antalet undersköterskor och vårdbiträden minskat. Samtidigt uppger personal i olika undersökningar att de utför arbets-

uppgifter som andra yrkesgrupper skulle kunna göra istället. För att bättre ta tillvara på vårdpersonalens kompetens och bidra till landstingens kompetensförsörjning har därför en särskild s.k. professionsmiljard införts fr.o.m. 2016. Kompetensförsörjningen kan också underlättas genom snabbare validering av kompetensen hos personer med hälso- och sjukvårdsutbildning från andra länder. Socialstyrelsen har därför tillförts resurser för detta ändamål. Våren 2016 presenterades även ett snabbspår för ett antal legitimationsyrken inom hälso- och sjukvården. Därutöver utökas antalet platser på utbildningarna till sjuksköterska, specialistsjuksköterska och barnmorska.

Kostnaderna i hälso- och sjukvården har ökat och den demografiska utvecklingen innebär en utmaning framöver. För att ytterligare förbättra hälso- och sjukvården är det viktigt att resurserna används effektivt och att styrningen fungerar ändamålsenligt.

Det ökade antalet asylsökande har medfört att arbetsbelastningen för tillståndsgivning och tillsyn av hem för vård eller boende (HVB) har ökat kraftigt för Inspektionen för vård och omsorg. Det har inneburit negativa konsekvenser för inspektionens övriga verksamhet. Regeringen är angelägen om att Inspektionen för vård och omsorg ska ha förutsättningar att fullgöra sitt uppdrag och avser att återkomma i budgetpropositionen för 2017.

Ökad jämlikhet i äldreomsorgen

Sverige är och ska fortsatt vara ett av världens bästa länder att åldras i. Äldre kvinnor och män ska ha tillgång till en likvärdig omsorg av god kvalitet oavsett var de bor. De flesta äldre uppger att de är nöjda med sin äldreomsorg, men det finns brister när det gäller vården och omsorgen av de äldre. Att det finns stora skillnader mellan olika delar av landet visar också på behovet av ökad likvärdighet och jämlikhet. Den åldrande befolkningen och en minskande andel personer i arbetsför ålder innebär en utmaning framöver för äldreomsorgens personalförsörjning.

För att öka tryggheten för äldre har resurser tillförts. Initiativ har tagits för att kommuner och landsting ska klara bemanningen inom äldreomsorgen. En flerårig bemanningssatsning påbörjades 2015 i syfte att skapa utrymme för

personalen att tillbringa mer tid med de äldre. Satsningen ger större möjligheter för personalen att bidra till att gemensamt utveckla verksamheten och förbättra arbetsmiljön. Därigenom ökar attraktionskraften för yrken inom äldreomsorgen. Dessutom genomförs kompetenshöjande insatser under 2016. Regeringens satsningar på traineejobb och extratjänster i välfärden kan också vara viktiga verktyg för att säkra den långsiktiga kompetensförsörjningen inom vården och omsorgen.

Många äldre har ett stort behov av hälso- och sjukvård. Regeringen aviserade därför i budgetpropositionen för 2016 att förslag kommer att läggas om att fr.o.m. den 1 januari 2017 slopa vårdavgifterna för personer över 85 år inom öppen hälso- och sjukvård och som ingår i det nationella högkostnadsskyddet.

Alla äldre ska känna en trygghet i vardagen och boendet bör vara anpassat utifrån den äldres behov. Regeringen kommer att följa detta noga.

Ohälsan och sjukfrånvaron ska minska

Regeringens övergripande målsättning är att sjukfrånvaron ska ligga på en låg och långsiktigt stabil nivå för såväl kvinnor som män. Sedan 2010 har sjukfrånvaron, mätt i sjukpenningtal, ökat med 74 procent. Ökningen av sjukfrånvaron har skett inom alla sektorer och yrkesgrupper, men ökningen har varit mer påtaglig för kvinnor än för män. Anställda inom vård och omsorg står för de flesta nya sjukfallen. Att bryta den allvarliga utvecklingen med ökad sjukfrånvaro är en av regeringens mest prioriterade frågor.

Mot denna bakgrund genomför regeringen ett brett åtgärdsprogram inom flera politikområden. Åtgärderna ska bidra till förbättrad hälsa och bättre möjligheter för människor att stanna kvar i eller återgå till arbete. Som en del av åtgärdsprogrammet har regeringen gett Försäkringskassan i uppdrag att stärka sjukförsäkringshandläggningen för att åstadkomma en väl fungerande sjukskrivningsprocess. Myndigheten har också fått i uppdrag att utveckla sitt stöd till arbetsgivare samt utvärdera det nuvarande arbetsplatsnära stödet.

En annan viktig del i att motverka den arbetsrelaterade ohälsan är den arbetsmiljöstrategi för det moderna arbetslivet som regeringen har presenterat.

Ersättningen från sjukförsäkringen ska ge trygghet och lämnas under den tid det tar att återfå arbetsförmågan. Införandet av en tidsgräns för hur länge sjukpenning kan lämnas innebar en avvikelse från denna princip. Den bortre tidsgränsen har inte främjat rehabiliteringsprocessen och har inte heller garanterat att de försäkrade fått rätt hjälp. I stället har sjuktalet ökat kraftigt sedan de första personerna utförsäkrades. Regeringen avskaffade den bortre tidsgränsen i sjukförsäkringen den 1 februari 2016. Under 2016 avser regeringen att inleda ett arbete i Regeringskansliet för att se över hur rehabiliteringsinsatser för individen kan stärkas inom ramen för rehabiliteringskedjan.

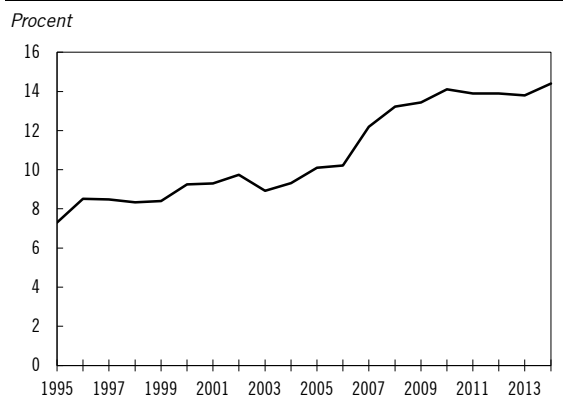
Inkomstskillnaderna ska minska

Skillnaderna i de disponibla inkomsterna har ökat. Det finns flera förklaringar till denna utveckling. Framför allt har inkomsterna för dem med allra högst inkomster ökat snabbare än för övriga till följd av ökade kapitalinkomster. Avskaffandet av fastighetsskatten och förmögenhetsskatten har också bidragit till ökningen av inkomsterna för dem med högst inkomster. Därtill har de lägsta inkomsterna ökat förhållandevis långsamt. Transfereringar som utgör en större andel av inkomsterna där än i de högre inkomstskikten, är vanligtvis kopplade till prisutvecklingen, eller bestämda i fasta belopp, och de har utvecklats svagare än lönerna (se bilaga 2).

Andelen individer med låg ekonomisk standard har ökat sedan 1995 (se diagram 2.8). Den största ökningen har skett sedan 2006. Den successiva utbyggnaden av jobbskatteavdraget förstärkte inkomsterna för dem i mitten av inkomstfördelningen. Samtidigt sänkte den förra regeringen ersättningarna i arbetslöshets- och sjukförsäkringen. Detta bidrog till att inkomsterna för dem med lägre inkomster inte växte i samma takt som för övriga. Sänkta ersättningar innebar tillsammans med differentierade och i många fall ökade avgifter för arbetslöshetsförsäkringen att många lämnade arbetslöshetskassorna. Likformighet i beskattning är önskvärt. Den förra regeringens skattepolitik innebar exempelvis att pensionärer vid lika inkomst fick betala en högre skatt än de som hade jobb. Sammantaget innebar dessa förändringar i

skatte- och transfereringssystemen en ökning av andelen personer med låg ekonomisk standard.

Diagram 2.8 Andel med låg ekonomisk standard 1995–2014



Anm. Låginkomstgränsen beräknas som 60 procent av medianinkomsten för det aktuella året. Data kommer från urvalsundersökningen Hushållens ekonomi (HEK) 1995–2010 och från Totalräknad inkomstfördelningsstatistik (TRIF) 2011–2014. Övergången till TRIF medför ett tidsseriebrott i statistiken, främst till följd av att undersökningarna använder olika hushållsbegrepp.
Källor: Statistiska centralbyrån och egna beräkningar.

Regeringen vill utveckla den svenska modellen genom en politik för ökad ekonomisk jämlikhet. Regeringen har genomfört viktiga satsningar för att stärka de ekonomiska marginalerna för hushåll med svag ekonomi. Sjuk- och aktivitetsersättningen, underhållsstödet, grundnivån i föräldrapenningen, bostadstillägget till pensionärer och normen i försörjningsstödet har höjts. Dessutom har regeringen höjt taket och grundnivån i arbetslöshetsförsäkringen för att den ska ge ett bättre skydd vid arbetslöshet. Dessa reformer bidrar till att minska inkomstskillnaderna.

Även de satsningar som gjorts på den gemensamma välfärden har stor betydelse för att minska inkomstskillnader och bör därför beaktas vid en bedömning av politikens effekter (se fördjupningsrutan Fördelningseffekter av regeringens politik).

Det finns ett fortsatt behov av reformer för att stärka ekonomin för samhällets mest utsatta.

Underhållsstödet och bostadsbidraget är inte tillräckligt anpassade till de olika boendemönster och familjekonstellationer som förekommer i dag. Regeringen anser att det är angeläget att öka den fördelningspolitiska träffsäkerheten och avser att återkomma i frågan.

Efter ett helt arbetsliv ska ingen behöva känna oro inför sin ålderdom. Regeringen har tagit ett första steg för att avskaffa den orättvisa skillnaden i beskattning av arbetsinkomster och pension. Det förhöjda grundavdraget för äldre

har förstärks så att pensionärer med de lägsta inkomsterna inte beskattas högre än löntagare som är yngre än 65 år. Detta gynnar framför allt kvinnor eftersom de har de lägsta pensionerna.

2.8 Ett tryggt och säkert samhälle

Alla ska kunna känna trygghet och säkerhet. Sverige är på många sätt ett tryggt land. Sett till hela befolkningen ökar tryggheten och människors utsatthet för brott minskar. Men samtidigt som tryggheten utvecklas positivt känner sig alltför många människor fortfarande otrygga och utsattheten för brott är ojämnt fördelad mellan olika områden och grupper.

I vissa bostadsområden präglas utvecklingen i allt större utsträckning av social oro, utanförskap och kriminalitet. Kvinnor upplever överlag större otrygghet än män och var fjärde kvinna känner sig otrygg när hon vistas ute på kvällen. Alltför många kvinnor blir fortfarande utsatta för våld av närstående. Mäns våld mot kvinnor är ett av de yttersta uttrycken för ojämställdhet mellan kvinnor och män. Detta våld ska upphöra.

Det bästa sättet att minska det lidande som brottslighet leder till är att förhindra och förebygga att brott begås. En generell välfärd som utjämnar livschanser och motverkar ekonomisk utsatthet är en central del i detta arbete.

Att människor inte känner trygghet i sina bostadsområden kan aldrig accepteras. Rättsväsendet har en viktig roll i arbetet med att komma tillrätta med de problem som finns i vissa områden. Här behövs ett aktivt brottsbekämpande och brottsförebyggande arbete som inkluderar många olika aktörer samt en lokalt förankrad och närvarande polis. En av intentionerna med ombildningen av polisorganisationen är att verksamheten ska bedrivas närmare och i dialog med medborgarna. För att öka tryggheten för de boende kommer Polismyndigheten att under 2016 påbörja sin satsning för att bekämpa brott i 14 prioriterade områden som är särskilt drabbade av grov brottslighet. Trots ökade resurser till rättsväsendet i allmänhet och polisen i synnerhet har andelen brott som klarats upp minskat. Detta är en oroande utveckling och arbetet för att fler brott ska klaras upp måste effektiviseras.

Att förebygga och motverka våld och andra övergrepp mot kvinnor är högt prioriterat av regeringen. I arbetet för att minska våld i nära relationer är förebyggande insatser centralt. En del i detta är att påverka våldsutövarnas attityder och verka för jämställdhet mellan kvinnor och män generellt. Det är också viktigt att våldsutsatta får det skydd och stöd de behöver. Regeringen har därför ökat resurserna till de ideella kvinnojourerna.

Ökade resurser för att klara säkerheten i landet

Det oroliga geopolitiska läget och det förhöjda terrorhotet är en utmaning för Säkerhetspolisen. Regeringen har tidigare avsatt mer medel till myndigheten, men bedömer att den osäkra utvecklingen i omvärlden motiverar ytterligare resurser. Regeringen föreslår därför i propositionen Vårändringsbudget för 2016 att Säkerhetspolisen tillförs ytterligare resurser 2016.

Polismyndighetens arbetsbelastning har ökat med anledning av flyktingsituationen. Det gäller framför allt gränspolisverksamheten och polisens yttre verksamhet för att upprätthålla ordning och säkerhet. Dessutom medför det förhöjda terrorhotet att Polismyndigheten i samverkan med Säkerhetspolisen behöver förstärka sin förmåga att förebygga och avvärja terrorism. Polismyndigheten avser att öka antalet civilanställda för att frigöra polisiära resurser och för att tillföra kompetens i kärnverksamheten. Under 2016 har polisen även inlett arbetet med särskilt prioriterade områden, som bl.a. innebär extra resurser till områdespoliser.

Regeringen föreslår därför i propositionen Vårändringsbudget för 2016 att Polismyndigheten ska tillföras mer medel 2016. Det behöver även säkerställas att andra viktiga arbetsuppgifter kan upprätthållas, såsom till exempel arbetet mot hatbrott.

För att öka tryggheten på asylboenden avser regeringen också att tillföra mer medel till Migrationsverket.

2.9 Ökad jämställdhet mellan kvinnor och män

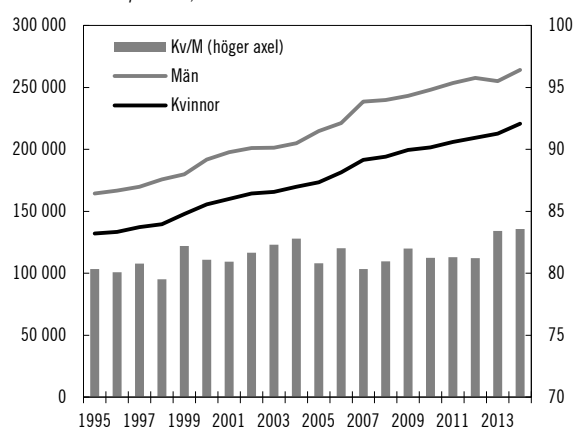
Sverige har en feministisk regering. Regeringens jämställdhetspolitik bygger på det övergripande målet att kvinnor och män ska ha samma makt att forma samhället och sina egna liv. Jämställdhet är i grunden en rättvise- och demokratifråga. Ett jämställt samhälle ger människor möjlighet att utvecklas utan att begränsas av sitt kön. Ökad jämställdhet är en viktig del av samhällsbygget och bidrar till ekonomisk utveckling genom att både kvinnors och mäns potential tas tillvara. Den ekonomiska politiken är avgörande för kvinnors och mäns livsvillkor och ska därför präglas av en feministisk grundsyn. Den ska omfördela makt och resurser så att kvinnor och män ges samma utrymme och möjlighet till egen försörjning, att förfoga över sin egen tid och att vara delaktiga i beslut som rör det egna livet och samhällsutvecklingen.

År 2014 hade kvinnor i förvärsaktiv ålder i genomsnitt drygt 80 procent av mäns disponibla årsinkomst. Inkomstskillnaderna mellan kvinnor och män har inte minskat nämnvärt under de senaste 20 åren (se diagram 2.9). Kvinnors lägre inkomster kan delvis förklaras av könssegregeringen på arbetsmarknaden. Kvinnor och män arbetar till stor del i olika yrken och sektorer och har ofta olika befattningar. Kvinnor är överrepresenterade i yrken och sektorer med lägre löner. Kvinnors arbete värderas lägre än mäns.

Kvinnors lägre disponibla inkomster kan också förklaras av att de i större utsträckning än män arbetar deltid och har mer frånvaro på grund av föräldradighet och ohälsa. Föräldraförsäkringens utformning har en central betydelse för detta. Kvinnors arbetsvillkor är också osäkrare än mäns, med fler tillfälliga anställningar, och det är många kvinnor som arbetar mindre än vad de skulle vilja. Dessutom organiseras arbetet och arbetstiderna inom många kvinnodominerade branscher på ett sådant sätt att det finns få heltidstjänster. En annan förklaring till kvinnors kortare arbetstid är att de utför en större del av det obetalda hemarbetet. Det är också betydligt vanligare att kvinnor arbetar deltid för att ta hand om anhöriga.

Diagram 2.9 Individuell disponibel inkomst 1995–2014

Medianinkomst i kronor (2016 års priser) respektive kvinnors andel av mäns inkomst i procent, 20–64 år



Anm.: Data kommer från urvalsundersökningen Hushållens ekonomi (HEK) 1995–2012 och från Statistiskt Analysregister (STAR) för 2013 och 2014. Övergången till STAR medför ett tidsseriebrott i statistiken.

Källor: Statistiska centralbyrån och egna beräkningar.

Dagens skillnader i villkor mellan kvinnor och män är inte acceptabla. Regeringen anser att jämställdhetsperspektivet ska beaktas i alla delar av politikutformningen.

Budgetprocessen och budgetpropositionen är av central betydelse för att förverkliga regeringens politik. Det är därför angeläget att budgetarbetet bedrivs så att effekter och konsekvenser för jämställdheten beaktas vid beslut om inriktning på politiken och fördelning av resurser. Regeringen har tagit steg för att säkerställa att budgetpolitikens jämställdhetseffekter synliggörs i underlag inför budgetbeslut. Arbetet med att utveckla jämställdhetsbudgetering sker löpande i Regeringskansliet. Ett mer systematiskt arbetssätt ger förutsättningar för ett tydligare jämställdhetsperspektiv i regeringens politik.

Regeringen har avsatt medel för att fortsatt utvärdera och utveckla arbetet med jämställdhetsintegrering och jämställdhetsbudgetering. De slutsatser och analyser som framkommer i utvärderingarna kommer att användas i det arbete som bedrivs i Regeringskansliet och i andra myndigheter.

Sverige har även en feministisk utrikes- och utvecklingspolitik med ett tydligt fokus på kvinnors rättigheter, representation och tillgång till resurser.

Ytterligare insatser för jämställdhet

Ekonomisk självständighet är en förutsättning för jämställdhet. För att uppnå detta ska kvinnor

kunna delta i arbetslivet på samma villkor och med samma förutsättningar som män. Att förändra arbetslivets villkor och fördelningen av avlönat och oavlönat arbete är nyckelfaktorer. Regeringen ser inga skäl till att det ska finnas skillnader i sysselsättningsgrad beroende på kön. Att arbeta heltid ska vara norm och deltid en möjlighet. Att minska ofrivilligt deltidsarbete och att öka kvinnors arbetskraftsdeltagande är viktigt för kvinnors egen försörjning och livsinkomst samt för att skapa en mer jämställd arbetsmarknad. Arbetsmarknadens parter har här en viktig roll. Allt fler kommuner och landsting har fattat beslut om att erbjuda heltidsanställning.

Regeringen anser att möjligheten till heltidsarbete också handlar om att göra välfärdsyrkena mer attraktiva. Många i de kvinnodominerade sektorerna uppger att de arbetar deltid för att de inte orkar med ett heltidsarbete. Regeringen satsar därför på att förbättra arbetsmiljön och på att stärka bemanningen i välfärden.

Det är också viktigt att eliminera osakliga löneskillnader mellan kvinnor och män. Ett verktyg i arbetet med att motarbeta löneskillnader är att synliggöra dem. Regeringen har därför föreslagit att lönekartläggning för jämställda löner ska genomföras varje år.

Åtgärder som görs för att öka sysselsättningen och minska arbetslösheten är viktiga för att nå regeringens jämställdhetsmål. Regeringen har gett Arbetsförmedlingen i uppdrag att främja jämställdheten och motverka en könsuppdelad arbetsmarknad.

Kvinnor tar i genomsnitt ut 80 procent av den totala föräldraledigheten under barnets första två år. Många kvinnor arbetar sedan deltid under småbarnsåren och utför en större del av det obetalda hemarbetet. Kvinnors dubbelarbete leder till en ökad risk för sjukfrånvaro. Det ojämställda uttaget av föräldraledighet påverkar också arbetsgivares förväntningar om i vilken utsträckning kvinnor och män kommer att vara föräldralediga eller gå ned i arbetstid. Sammantaget får detta negativa effekter för kvinnors löneutveckling och karriärmöjligheter. Det bidrar också i förlängningen till lägre pension för kvinnor.

För att förbättra jämställdheten på arbetsmarknaden har regeringen infört en tredje reserverad månad för vardera föräldern i föräldrapenningen. Målet är ett helt jämställt

uttag av föräldraledigheten. Regeringen har därför tillsatt en utredning som ska se över föräldraförsäkringen (dir. 2016:10). Utredningen ska ta fram förslag om hur föräldraförsäkringen kan bidra till såväl jämställt föräldraskap som jämställdhet på arbetsmarknaden. Utredningen ska också analysera och kartlägga hur föräldraförsäkringen bättre kan anpassas till en modern arbetsmarknad och till olika familjekonstellationer. Dessutom ska utredningen lägga särskilt fokus på företagares och studerandes möjligheter att använda föräldraförsäkringen.

Kvinnor tar ofta ett större ansvar för att vårda anhöriga och många kvinnor arbetar deltid för att göra detta. Ingen ska behöva minska sin arbetstid för att välfärden inte håller tillräckligt god kvalitet. Regeringens satsningar på att stimulera tillgängligheten i barnomsorgen på obekvämt arbetstid och på ökad bemanning i äldreomsorgen bidrar till att öka möjligheten för kvinnor att förvärvsarbeta mer.

Ett annat uttryck för den bristande jämställdheten i arbetslivet är att kvinnor är underrepresenterade i chefs- och ledningsgrupper. Regeringens mål är att andelen kvinnor i börsnoterade bolagsstyrelser ska uppgå till minst 40 procent 2016. Efter bolagsstämmorna 2016 kommer målet att följas upp. Om det inte är uppnått avser regeringen att lämna ett förslag om kvotering till styrelser i börsnoterade företag.

Lika rättigheter och möjligheter oavsett sexuell läggning, könsidentitet och könsuttryck

Regeringen anser att varje person oavsett kön, sexuell läggning, könsidentitet och könsuttryck ska respekteras för den hen är och åtnjuta samhällets skydd för detta. För att stärka hbtq-personers ställning i samhället har regeringen förstärkt statsbidraget till organisationer för homosexuella, bisexuella, transsexuella eller personer med könsöverskridande identitet. Socialstyrelsen har även fått i uppdrag att fördela medel till organisationer som arbetar för att utveckla brottsofferverksamhet riktad till hbtq-personer. Detta reformarbete ska fortsätta.

Våld i nära relationer, inklusive det våld som drabbar hbtq-personer, är allvarliga samhällsproblem som orsakar stort fysiskt och

psykiskt lidande. Det ska förebyggas och motverkas.

Regeringen har 2014–2016 genomfört en rad insatser inom ramen för den nationella strategin för lika rättigheter och möjligheter oavsett sexuell läggning, könsidentitet eller könsuttryck. Det finns behov av fortsatta satsningar på området. Regeringen anser därför att det är viktigt att fortsätta arbetet med den nationella strategin.

Fördelningseffekter av regeringens politik

Fördelningsspolitiken ska bidra till att tillväxt och välfärd kommer alla till del så att levnadsvillkoren och livschanserna utjämnas mellan individer i samhället. En viktig del av omfördelningen i den svenska välfärdsmodellen är offentligt finansierade välfärdstjänster som skola, vård och omsorg. En del av omfördelningen sker också via skatter och transfereringar som direkt påverkar de disponibla inkomsterna. För att på ett rättvisande sätt bedöma politikens effekter på inkomstfördelningen behöver därför båda dessa aspekter beaktas (en mer utförlig beskrivning återfinns i bilaga 2).

Inkomstskillnaderna har ökat under många år och investeringar i välfärden har varit eftersatta. När regeringen tillträdde fanns ett stort behov av att satsa på den gemensamma välfärden och på hushåll med låga inkomster. Samtidigt fanns ett behov av att lägga om finanspolitiken i en mer ansvarsfull riktning för att minska underskotten i de offentliga finanserna.

Regeringen har genomfört betydande satsningar på skola, vård och omsorg. Regeringen har också genomfört ett antal reformer riktade till hushåll med låga inkomster. De inkomstskattehöjningar som har bedömts vara nödvändiga för att finansiera dessa viktiga satsningar har riktats till dem med relativt sett höga inkomster.

Minskade inkomstskillnader med regeringens politik

Regeringens politik förväntas bidra till att de samlade inkomstskillnaderna minskar, mätt med den s.k. Gini-koefficienten. Andelen med låg ekonomisk standard (under 60 procent av medianinkomsten) beräknas också minska (se tabell 2.6). Andelen minskar mest för ensamstående föräldrar och för de äldsta pensionärerna. Andelen med låg ekonomisk standard minskar också mer för kvinnor än för män.

Tabell 2.6 Effekter av regeringens politik på Gini-koefficienten och på andelen med låg relativ ekonomisk standard.

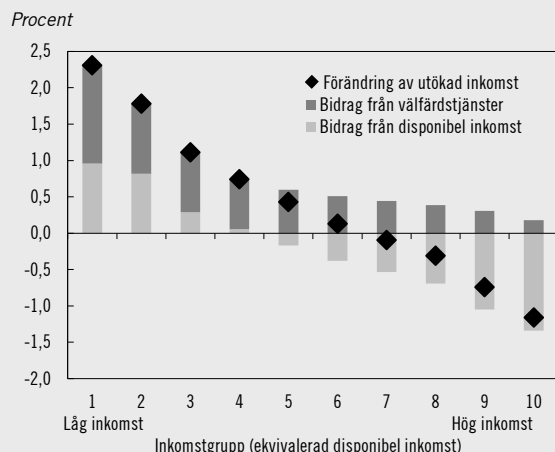
	Utan regeringens politik	Med regeringens politik	Reformeffekter
Gini-koefficienten	0,303	0,299	-0,004
Andel med ekonomisk standard under 60 procent av medianen	15,7	14,9	-0,8

Anm.: Gini-koefficienten är ett vanligt förekommande mått som sammanfattar spridningen av inkomster i hela inkomstfördelningen. Ju lägre värde desto jämnare är fördelningen. Individens ekonomiska standard (ekvivalerade disponibla inkomst) beräknas som hushållets disponibla inkomst dividerat med en konsumtionsvikt som beror på hushållets sammansättning. På så sätt görs en korrigering för försörjningsbördan, så att individer som lever i hushåll av olika storlek kan jämföras med varandra. Alla individer i en familj har samma ekonomiska standard.

Källa: Egna beräkningar.

Även när det gäller effekten i olika inkomstgrupper har regeringens reformer god fördelningsspolitisk träffsäkerhet. Den ekonomiska standarden har i genomsnitt ökat i den nedre delen av inkomstfördelningen samtidigt som den i genomsnitt har minskat högre upp i inkomstfördelningen. Det beror på att regeringens reformer riktar sig till dem med låga inkomster samtidigt som inkomstskattehöjningar har riktats till dem med högre inkomster.

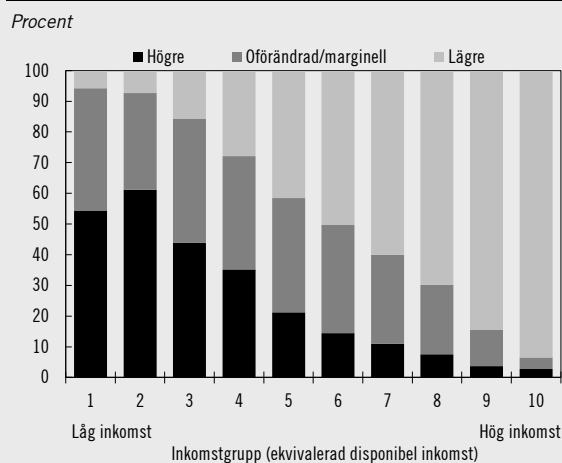
Ett utökat inkomstbegrepp, som även tar hänsyn till de satsningar som gjorts på välfärdstjänster, ger dock en mer komplett bild av politikens effekter. Den utökade inkomsten ökar i genomsnitt för de sex lägsta inkomstgrupperna till följd av regeringens samlade politik. Satsningar på vård, skola och omsorg bidrar till en ökning av det ekonomiska välståndet i alla inkomstgrupper, men effekten är störst i de lägre inkomstgrupperna (se diagram 2.10).

Diagram 2.10 Genomsnittlig effekt på utökad inkomst i olika inkomstgrupper.

Anm.: Den utökade inkomsten för en individ beräknas som summan av individens ekonomiska standard och värdet av välfärdstjänsterna. Värdet av offentliga välfärdstjänster räknas samman på hushållsnivå och fördelas sedan lika på varje medlem i hushållet.
Källa: Egna beräkningar.

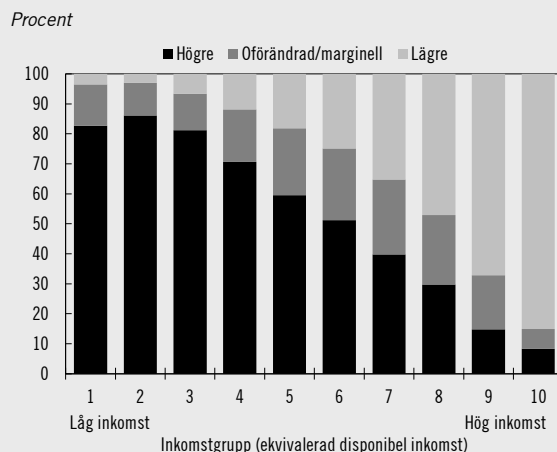
Effekten varierar inom olika inkomstgrupper

Effekten på den ekonomiska standarden varierar inom inkomstgrupperna. I samtliga inkomstgrupper finns både personer som påverkas positivt och negativt, men också personer som inte påverkas alls. Knappt en tredjedel påverkas inte alls av reformerna (se diagram 2.11.).

Diagram 2.11 Andel i olika inkomstgrupper med högre, oförändrad och lägre ekonomisk standard till följd av reformer

Källa: Egna beräkningar.

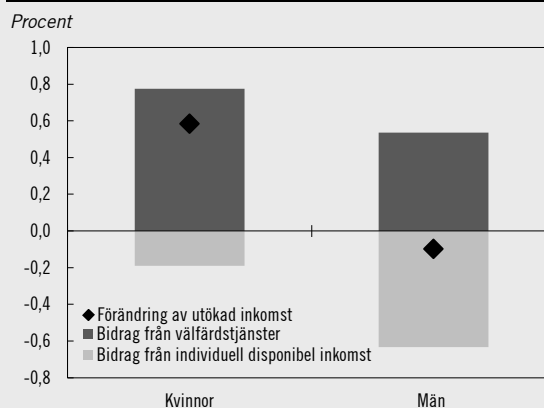
När analysen breddas och inkluderar regeringens satsningar på välfärdstjänster är det fler som påverkas positivt och färre som påverkas negativt av den genomförda politiken (se diagram 2.12).

Diagram 2.12 Andel i olika inkomstgrupper med högre, oförändrad och lägre utökad inkomst till följd av reformer

Källa: Egna beräkningar.

Effekten är större för kvinnor än för män

För kvinnor beräknas regeringens politik innebära att den individuella utökade inkomsten i genomsnitt ökar med 0,6 procent (se diagram 2.13). Politiken bidrar till att stärka den ekonomiska jämställdheten mellan kvinnor och män.

Diagram 2.13 Effekt på individuell utökad inkomst för kvinnor respektive män (20 år och äldre)

Anm.: Individuell utökad inkomst är individuell disponibel inkomst inklusive subventioner för individuella välfärdstjänster som t.ex. barnomsorg, utbildning och hälso- och sjukvård. De totala subventionerna räknas samman för varje vuxen i hushållet. Summan av barnens subventioner delas jämt på de vuxna i hushållet.
Källor: Statistiska centralbyrån och egna beräkningar.

Disponibel inkomst ökar starkt 2015 och 2016

Hushållens reala disponibla inkomst bedöms öka med ca 3 procent 2015 och 2,3 procent 2016 (se bilaga 1). Förändringarna i skatte- och transfereringssystemen 2015 och 2016 innebär att de disponibla inkomsterna minskar med i genomsnitt 0,5 procent. Inkomstminskningen till följd av reformerna är dock liten i förhållande till den starka underliggande ökningen av den disponibla inkomsten.

Väl fungerande barnomsorg och kvinnors sysselsättning

Sverige har det högsta arbetskraftsdeltagandet för både kvinnor och män i EU. Även skillnaden i arbetskraftsdeltagande mellan kvinnor och män är liten i ett internationellt perspektiv.

Tabell 2.7 Arbetskraftsdeltagande och sysselsättningsgrad för kvinnor och män i EU 2014

Personer 20-64 år, procent

	Arbetskraftsdeltagande		Sysselsättningsgrad	
	Kvinnor	Män	Kvinnor	Män
Sverige	83,2	88,8	77,6	82,2
Litauen	77,9	83,4	70,6	73,1
Finland	77,7	81,2	72,1	74
Danmark	77,3	84,5	72,2	79,5
Tyskland	76,6	86,9	73,1	82,2
Lettland	76,1	83	68,5	73,1
Estland	75,8	84,9	70,6	78,3
Nederländerna	75,2	86,8	69,7	81,1
Cypern	75,1	86,4	63,9	71,6
Portugal	75	82,6	64,2	71,3
Storbritannien	74,4	86,7	70,6	81,9
Österrike	73,9	83,1	70,1	78,3
Spanien	73,1	84,7	54,8	65
Frankrike	73	81,7	66,2	73,7
Slovenien	71,2	78,7	63,6	71,6
Tjeckien	69,8	86,5	64,7	82,2
Luxemburg	69,4	83,1	65,5	78,4
Bulgarien	69,1	77,7	62	68,1
Belgien	68,2	78,6	62,9	71,6
Slovakien	67,7	83,7	58,6	73,2
Irland	67,2	83,8	61,2	73
Kroatien	65,7	76,3	54,2	64,2
Polen	65,6	80,4	59,4	73,6
Ungern	65,3	79,4	60,2	73,5
Grekland	63,3	81,8	44,3	62,6
Rumänien	61	79,7	57,3	74
Italien	58,1	78,9	50,3	69,7
Malta	54,5	85,3	52	80,4
EU	70,6	83,2	63,5	75

Anm.: Sorterade efter kvinnors arbetskraftsdeltagande.
Källa: Eurostat.

En viktig förklaring till detta bedöms vara den goda tillgången till barnomsorg i Sverige. Eftersom kvinnor i större utsträckning än män stannar hemma för att ta hand om små barn är tillgång till väl fungerande barnomsorg till ett

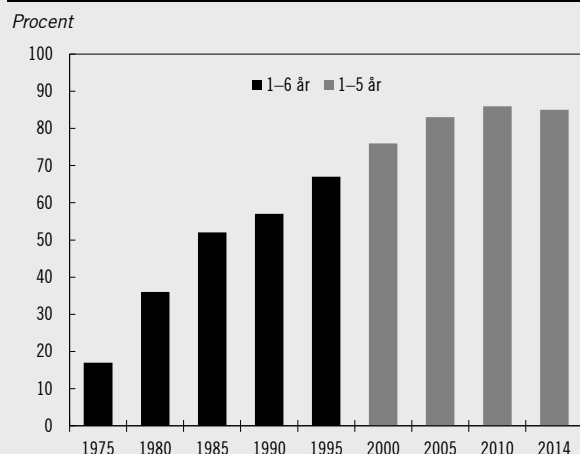
rimligt pris en viktig förutsättning för att kvinnor ska kunna delta på arbetsmarknaden.

I många andra länder kan föräldrarnas kostnader för barnomsorg innebära att det inte lönar sig att arbeta för båda föräldrarna eller för en ensamstående förälder. Bland andra Europeiska kommissionen och OECD lyfter fram betydelsen av tillgång till barnomsorg av god kvalitet och till rimlig kostnad för att öka kvinnors deltagande på arbetsmarknaden och bidra till jämställdhet mellan kvinnor och män.

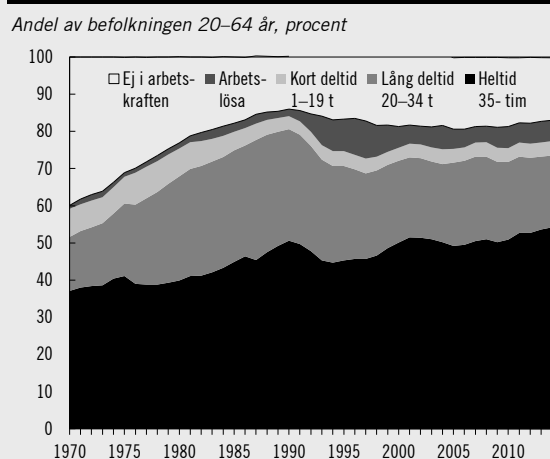
Fler barn i barnomsorg och ökad sysselsättning bland kvinnor

I Sverige inleddes en stor utbyggnad av den generella välfärden under 1960-talet. Barnomsorgen och äldreomsorgen bidrog till att fler kvinnor kunde arbeta mer. Mellan framför allt 1970- och 1990-talet ökade andelen barn som var inskrivna i förskoleverksamhet kraftigt (se diagram 1.14).

Under 1970- och 1980-talen steg också kvinnors deltagande på arbetsmarknaden (se diagram 1.15), samtidigt som männens arbetskraftsdeltagande var förhållandevis oförändrat. Under samma period genomfördes flera reformer i syfte att underlätta för kvinnor att delta på arbetsmarknaden, såsom föräldraförsäkringen och föräldraledighetslagen. Avskaffandet av sambeskattningen bidrog också till att öka gifta kvinnors arbetskraftsdeltagande. Det är svårt att bedöma vilken betydelse enskilda reformer hade för kvinnornas ökade arbetskraftsdeltagande.

Diagram 2.14 Andel inskrivna barn i förskoleverksamhet av befolkningen i respektive ålder

Anm.: Uppgifter före 1998 avser daghem och familjedaghem. Uppgifter 2000–2014 avser förskola och pedagogisk omsorg.
Källa: Skolverket.

Diagram 2.15 Kvinnors arbetsstatus och vanligen arbetad tid 1970–2014

Källa: Statistiska centralbyrån.

Ökad tillgång till och ökade subventioner av barnomsorg har enligt forskningslitteraturen fått olika stora effekter på kvinnors sysselsättning och arbetade timmar i olika länder.² Detta kan bero på skillnader i utgångsläge när det gäller kvinnors arbetskraftsdeltagande, efterfrågan på arbetskraft och tillgång till annan barnpassning. Att det tar tid att ändra normer och beslut kring deltagande i arbetskraften kan också göra att de direkta effekterna av ökad tillgång till och ökade subventioner av barnomsorg blir begränsade.

² Se till exempel en litteraturoversikt i: Bettendorf m.fl., Childcare subsidies and labour supply – Evidence from a large Dutch reform, Labour Economics, 2015.

Höga kostnader för barnomsorg innebär enligt OECD mer deltidarbete bland kvinnor.³ Forskning visar också att den ökade tillgängligheten till barnomsorg för arbetslösa småbarnsföräldrar som genomfördes i Sverige 2001 bidrog till att sannolikheten att få ett arbete ökade för kvinnor.⁴

Att barnomsorgen håller tillräckligt god kvalitet är också en förutsättning för att föräldrar ska kunna känna sig trygga med att lämna barnen där under arbetstiden. Barnomsorgens funktion har i Sverige ändrats över tid från att framför allt möjliggöra för föräldrarna att arbeta till att också ha ett allt större pedagogiskt innehåll. Den svenska förskolans effekter för barnen i dag är svårbedömda eftersom de flesta svenska studier baseras på 1970- och 1980-talets förskola. Skillnader mellan länder i barnomsorgens kvalitet och vilka barn som deltar gör det också svårt att överföra resultat till Sverige. Dock förefaller det finnas positiva effekter för barn av att delta i förskolan. Forskning visar att barn som har gått i förskolan lyckas bättre i skolan än de som inte har deltagit. Det gäller särskilt barn som har föräldrar med kort utbildning eller barn som av olika skäl lever i en utsatt situation.⁵ En bra förskola kan också vara viktig för att de barn som inte har svenska som modersmål ska få goda möjligheter att utveckla sin språkliga förmåga.⁶

³ Closing the gender gap (OECD 2011).

⁴ Vikman, Hur påverkar tillgång till barnomsorg arbetslösa föräldrars sannolikhet att få arbete? Arbetsmarknad & arbetsliv, 2010

⁵ Se bl.a. PISA in focus, 2011/1, Does participation in pre-primary education translate into better learning outcomes at school? (OECD 2011) och Perspektiv på barndom och barns lärande. En kunskapsöversikt om lärande i förskolan och grundskolans tidigare år (Skolverket 2010)

⁶ Se t.ex. Utbildning för framtidens arbetsmarknad, Bilaga 5 till Långtidsutredningen 2015 (SOU 2015:90).

Skattefrågor inför budgetpropositionen för 2017

Finansdepartementet har tidigare i år remitterat skatteförslag som regeringen aviserade i Budgetpropositionen för 2016 och som ingår i de av riksdagen beslutade beräkningarna av inkomsterna på statens budget för 2017–2020. Remitteringen har gjorts som ett led i beredningen av förslagen i syfte att i budgetpropositionen för 2017 föreslå riksdagen att dessa genomförs fr.o.m. 2017.

De aviserade och remitterade förslagen är

- begränsad uppräknig av den nedre skiktgränsen för statlig inkomstskatt för 2017,
- förlängning av den tidsbegränsade nedsättningen av förmånsvärdet för vissa miljöanpassade bilar, och
- sänkt reklamskatt.

Finansdepartementet har också remitterat förslag om

- skattereduktion för reparation och underhåll av vitvaror,
- sänkta arbetsgivaravgifter för enskilda näringsidkare i vissa fall,
- avdrag för klimatkompensation genom förvärv och borttagande (annullering) av utsläppsätter,
- avdragsförbud för ränta på vissa efterställda skuldförbindelser samt vissa förenklingar på företagsskatteområdet,
- sänkt energiskatt på el för större datacenter, anpassning till unionens statsstödsregler, fortsatt nedsatt energiskatt i vissa delar av norra Sverige m.m.,
- lika beskattning av dieselbränsle i båtar, skepp och arbetsmaskiner inom vattenbruk, skogsbruk och jordbruk,
- skatt på kemikalier,
- definition av beskattningsår för vissa punktskatter,
- EU-anpassning av avdragsrätt för representationsmåltider genom utökat avdrag för mervärdesskatt men slopad avdragsrätt vid inkomstbeskattning,
- sänkt mervärdesskatt på mindre reparationer (från 25 procent till 12 procent),

- undantag från trängselskatt i Backaområdet i Göteborg, och
- ändrad intäktsränta i skattekontot.

De remitterade förslagen ska granskas av Lagrådet innan de lämnas till riksdagen.

Regeringen avser dessutom att i budgetpropositionen för 2017 återkomma till riksdagen med förslag om

- begränsad uppräknig av den övre skiktgränsen för statlig inkomstskatt för 2017,
- höjning av skatten på sprit med 1 procent och skatterna på övriga alkoholdrycker med 4 procent, och
- införande av en möjlighet till undantag från skatteplikt avseende mervärdesskatt för företag med en omsättning på högst 30 000 kronor per år.