

Om gruppen

Kristina Persson, Minister för Strategi och framtidsfrågor samt nordiskt samarbete har inrättat tre analysgrupper med uppgift att bistå kansliet- för strategi och framtidsfrågor i dess arbete med regeringens framtidsarbete. De tre analysgrupperna är Arbetet i framtiden, Grön omställning & konkurrenskraft samt Global samverkan. Varje grupp arbetar i frihet under ledning av två ordföranden. Resultaten ska kommuniceras löpande med regeringen som i sin tur kan föra in förslagen i det löpande arbetet inom Regeringskansliet.

Grupperna arbetar självständigt och dess förslag representerar inte nödvändigtvis regeringens syn eller ställning. Denna PM har tagits fram till analysgruppen, som underlag för gruppens diskussion om framtidens policy.

Ordförande för gruppen är Annelie Nordström och Klas Eklund. Därutöver består gruppen av åtta ytterligare ledamöter.

Ledamöter

Anna Breman, Swedbank
Pontus Braunerhjelm, professor KTH och Entreprenörskapsforum
Eva Mörk, professor Uppsala Universitet
Jesper Roine, professor Handelshögskolan
Luciano Astudillo, Malmö kommun
Åke Svensson, vd Teknikföretagen
Åsa-Pia Järliden, LO
Azita Shariati, vd Sodexo Sverige

Huvudsekreterare

Katinka Hort

Entreprenörskap, arbetsmarknad och arbetskraftsefterfrågan

Entreprenörskap och nya företag har stor betydelse för tillkomsten av nya jobb. Nya företag svarar för omkring 45 procent av jobbskapandet i Sverige. Därutöver bidrar ett livskraftigt och dynamiskt entreprenörskap till sysselsättningen genom att komplettera större företags utbud av varor och tjänster. Därigenom skapas också goda förutsättningar för växande företag och sysselsättningstillväxt.

I denna rapport beskrivs det svenska entreprenörskapets utveckling och sysselsättningseffekter. Det konstateras att nya och unga företag skulle kunna bidra i högre utsträckning till sysselsättningen i framtiden och förslag lämnas på åtgärder som skulle kunna bidra till en sådan utveckling.

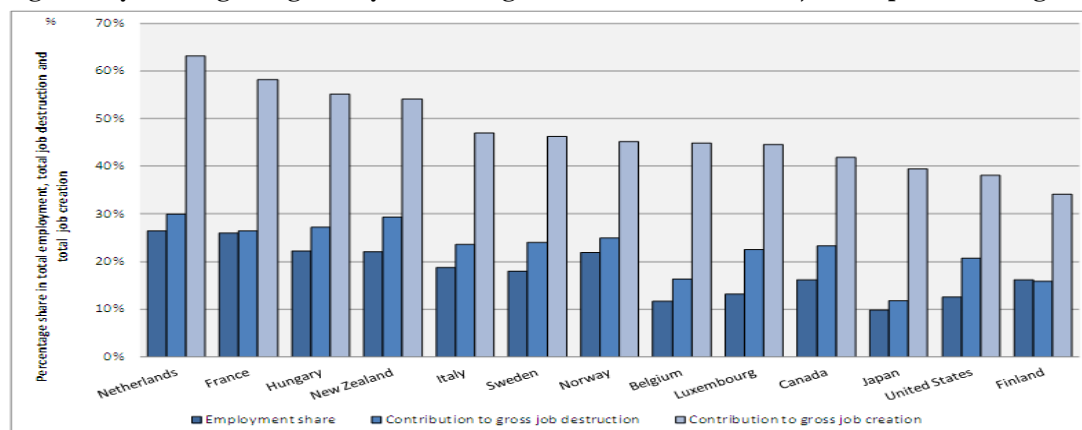
1. Inledning

Sett över en lite längre tidsperiod har framväxten av de nya jobben skett i de nya, yngre och mindre företagen (Braunerhjelm m fl 2009, Haltiwanger m fl 2009). Enligt OECD (2013) har unga företag svarat för ca 25 procent av nettotillskottet av nya sysselsättningstillfällen (Figur 1).

De större företagen är skickliga på att rationalisera sin verksamhet och öka produktiviteten, men är i regel inga sysselsättningsmaskiner. Storföretagens totala sysselsättning har visserligen varit förhållandevis oförändrad sedan 1970-talet men fördelningen mellan sysselsatta i Sverige och i företagens utlandsenheter har förändrats dramatiskt. Medan sysselsättningen minskat på hemmamarknaden har den ökat kraftigt utomlands (Figur 2). Detta är i sig inte bekymmersamt utan snarare en nödvändig förutsättning för de större företagens internationella konkurrenskraft och därmed också en avgörande faktor för svensk ekonomisk utveckling.

* Pontus Braunerhjelm är professor vid KTH och Entreprenörskapsforum och ledamot i analysgruppen. Rapporten har skrivits på uppdrag av analysgruppen. Författaren svarar själv för detaljerna i rapporten. I rapporten hänvisas till författarens tidigare publikationer som sammanfattar forskning kring olika aspekter av entreprenörskap. Den intresserade rekommenderas därför att ta del av de referenser som finns i dessa publikationer.

Figur 1. Nya företag viktiga för sysselsättningen – svarar för ca 45% av jobbskapande i Sverige

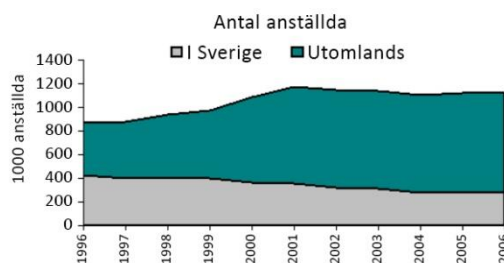
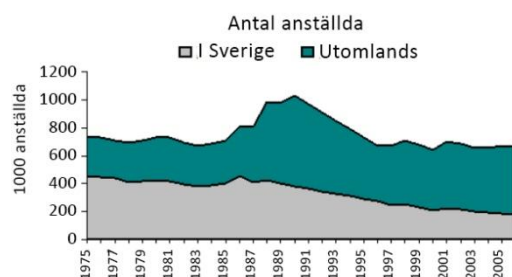


Källa: OECD (2013).

Figur 2. Antal anställda, inhemska och utländska enheter, 30 största företagen i Sverige, tillverkningsindustri (1975-2006) och privat näringsliv (1996-2006)

Tillverkningsindustri

Hela näringslivet



Källa: Braunerhjelm m fl (2011).

Bidrag från nya och växande företag

Ett stort antal nya företag genererar i sig en ökad efterfrågan på arbetskraft men av dessa är det enbart ett fåtal som kommer att växa och som har ambition att expandera verksamheten. Dessa s k gaseller svarar för en oproportionerligt stor andel av sysselsättningen (Henrekson och Johansson 2009, Henrekson 2014).¹

Nya och växande företag är emellertid viktiga också av andra skäl än sysselsättning. De kompletterar de större företagens varu- och tjänstesortiment, är ofta underleverantörer till

¹ Daunfelt m fl (2014) pekar på skillnader i produktivitets- och sysselsättningstillväxt och konstaterar att unga gaseller har den största potentialen att bidra till ökad sysselsättning.

storföretagen och bidrar till en högre grad av specialisering på marknaden. Unga, mindre och större företag samverkar också på olika sätt där olika kompetenser kompletterar varandra.

Dessutom återfinns ofta de riktigt banbrytande innovationerna i unga och entreprenöriella företag (Baumol 2004). Uppenbara exempel på detta är Apple, Google och Microsoft som - baserat på innovativa tjänster och produkter - på ett par decennier vuxit till globalt ledande marknadsaktörer. De är exempel på en entreprenörsdriven utveckling med mycket omfattande förändringar i såväl produktion som konsumtion. Dessutom har de bidragit till att mycket stora samhällsekonomiska värden skapats. Sammantaget innebär det att unga och nya företag bidrar till en miljö präglad av teknisk utveckling, innovationer, konkurrens och produktivitet (Andersson m fl 2013).

Entreprenörskapets betydelse för svensk arbetsmarknad kan således definieras i två dimensioner: dels en direkt effekt där vissa företag (gaseller) kan förväntas ha en särskilt stor betydelse för efterfrågan på arbetskraft, dels en indirekt effekt där ett livskraftigt och dynamiskt entreprenörskap bidrar till att skapa goda förutsättningar för växande svenska företag men också attraktionskraft för utländska företag att lokalisera sig i Sverige. Dessutom tyder viss empirisk forskning på att innovativa företag har den största sysselsättningspotentialen (Braunerhjelm m fl 2015).

Hinder för entreprenörskapet

Som visats av bl a Världsbanken (2015) förefaller de största hindren (enligt företagen själva) bestå av tilltagande matchnings- och kompetensförsörjningsproblem, den upplevda regleringsbördan, vissa skatteeffekter samt illojal konkurrens. I andra liknande studier ha bl a finansiering i vissa faser av företagen, utveckling definierats som hinder liksom konsekvenserna av att misslyckas som företagare (GEM 2015, Rydstad 2015, Tillväxtverket 2015). Likaså har konstaterats att entreprenörer med utländsk härkomst i regel upplever dessa hinder som betydligt mer betungande (Tillväxtverket 2015).

Företagande, entreprenörskap och sysselsättning

Stora delar av den globala ekonomin har fortfarande inte kommit ur den djupaste krisen sedan 1930-talet, även om de senaste åren präglats av en försiktig återhämtning. Den ”stora recessionen” är en påtaglig verklighet inom delar av EU med fortsatt höga arbetslöshetsnivåer och en svag efterfrågan. Det kan därför vara motiverat att – i samband med den generella frågeställningen om entreprenörskapets betydelse för arbetskraftsefterfrågan – ägna viss uppmärksamhet åt hur entreprenörskapet utvecklats under Sveriges tre kriser sedan

början på 1990-talet: fastighets- och tillgångskrisen 1991-1993, IT-krisen 2001-2003 samt den senaste finansmarknadskrisen vars första tecken kunde skönjas 2008.²

Konjunktur nedgångar innebär ofta att även förändringsbenägenheten tenderar att öka och s.k. kreativa skapelseprocesser sätts igång (Schumpeter 1911/34). Det innebär i sin tur att resurser frigörs, relativpriser ändras och tidigare jämvikter störs. I dessa processer kan nya vinstgenererande möjligheter identifieras vilket skapar förutsättningar för entreprenörskap och nyföretagande. Detta skulle kunna innebära att entreprenörskapet kan ha särskilt stor betydelse som stabilisator vid konjunktursvackor men också att nya företag exploaterar de möjligheter som en kris eller nedgång för med sig.

En begynnande empirisk forskning tyder på att nyföretagandet ökar när en kris uppstår. Det gäller främst det s.k. nödvändighetsbaserade entreprenörskapet som är kopplat till en stigande arbetslöshet. Bilden är dock inte entydig utan även möjlighetsföretagandet (förväntat långsiktigt vinstgenererande) tenderar att öka om än inte lika kraftigt.³

Förekomsten av ett ökat nyföretagande speglar en ekonomis anpassnings- och omställningsförmåga vid t ex krissituationer eller betydande teknikskiften. En förhållandevis snabb omstrukturering präglad av nyföretagande och förskjutningar i branschammansättning kan förväntas leda till ett mer effektivt och produktivt näringsliv. De processer som sätts igång vid en omstrukturering bör därför i regel få verka ut på företagsnivå (nedläggningar, sammanslagningar, mm), samtidigt som relevanta omställningsinsatser sätts in för att hjälpa arbetstagaren.

Utformning av både arbetsmarknads- och näringslivspolitikerna kan således förväntas påverka en ekonomis omvandlingskapacitet. Vi kommer i det följande avsnittet visa hur antalet företag, entreprenörskapet och sysselsättningen utvecklats i Sverige under de senaste decennierna, med visst fokus på krisperioderna sedan 1990.

² Vi har valt åren 2008-2010 för att avgränsa finansmarknadskrisen. Perioden kan diskuteras men har ingen substantiell betydelse för det fortsatta resonemanget eller för slutsatser. Se också Braunerhjelm och Thulin (2010).

³ Forskningen ger inga entydiga resultat. För en översikt se Parker (2009) och Fritsch (2011). I en komparativ studie på nationsnivå hävdar Audretsch och Thurik (2002) att en ökning i egenföretagande minskar arbetslösheten. Lamballais Tessensohn och Thurik (2012) visar hur entreprenörskapet samvarierar med konjunkturcykeln. Sammantaget förefaller ny forskning visa på ett positivt samband mellan entreprenörskap och sysselsättning (Henrekson och Stenkula 2015).

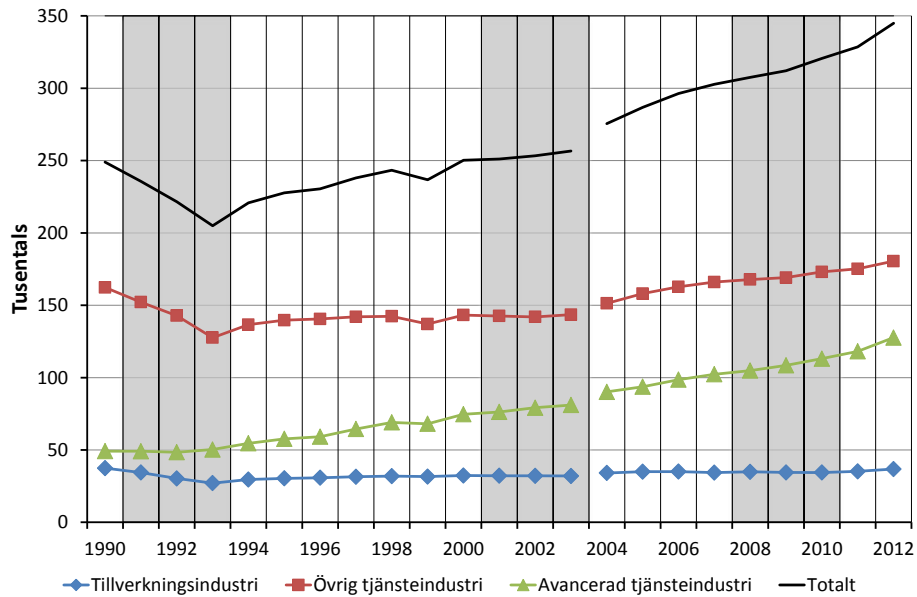
Företagande och sysselsättning 1990-2012

Beträffande antalet företag framgår av Figur 3 att det har varit en positiv trend sedan krisen i början av 1990-talet. Likaså framgår att dynamiken under de tre kriserna ser radikalt annorlunda ut. Under fastighetskrisen 1991-1993 minskade antalet företag markant, men var relativt konstant under IT-krisen och ökade under den senaste krisen 2008–2010. Det indikerar att särskilt de två senaste kriserna också medfört nya möjligheter som exploaterats av entreprenörer och bidragit till ett ökat antal företag.

De påtagliga skillnaderna i hur antalet företag påverkades av krisen i början av 1990-talet jämfört med den senaste krisen är överraskande: från konkurser och en minskning på knappt 50 000 företag 1991-1993 till en ökning på ca 30 000 företag 2008-2010. Detta trots att BNP-fallet var betydligt större under 2009 än något av åren 1991-1993. Delvis kan detta förklaras av att de negativa effekterna var mer långdragna (persistenta) under 1990-talskrisen och därmed svårare att stå emot för företagen, vilket drev upp konkurserna. Men sannolikt förklaras det också av en förskjutning i den ekonomiska politiken med större fokus på näringslivets förutsättningar och förbättrade möjligheter att starta nya företag. Exempel på områden där betydande förändringar skett sedan 1990-talet är konkurrens-, skatte- och i viss mån arbetsmarknadspolitiken. Parallellt med dessa förändringar har också attityderna hos svenskar förändrats och blivit mer positiva vad gäller att starta företag (GEM 2015).

I Figur 3 har förändringarna i företagandet fördelats på tre övergripande branscher: traditionell tillverkningsindustri, kunskapsintensiva tjänster (konsult-, finans-, försäkrings-, FoU-tjänster och liknande) samt övriga tjänster (detaljhandel, hotellverksamhet, transporter, mm). Det är intressant att notera att lejonparten av minskningen under 1990-talets början skedde inom övriga tjänster och i viss mån tillverkningsindustrin, medan antal företag inom den avancerade tjänstesektorn har ökat något under samtliga tre krisperioder. De mer avancerade tjänsterna kan kopplas samman med det nyföretagande som baseras på förhoppningar om uthålligt goda vinster och tillväxtpotentialer, dvs. inte på att alternativkostnaden för nyföretagande blivit lägre pga. hotande arbetslöshet. Av Figur 4 framkommer att sysselsättningen (som väntat) utvecklats på ett likartat sätt som antal företag under krisiderna, men också att en minskning kunde noteras under den djupa nedgången i BNP 2009. Företag minskade sin personalstyrka och i genomsnitt sysselsattes färre i varje företag. Men redan året därefter var sysselsättningstalen uppe på samma eller något högre nivåer än 2008 (beroende på bransch).

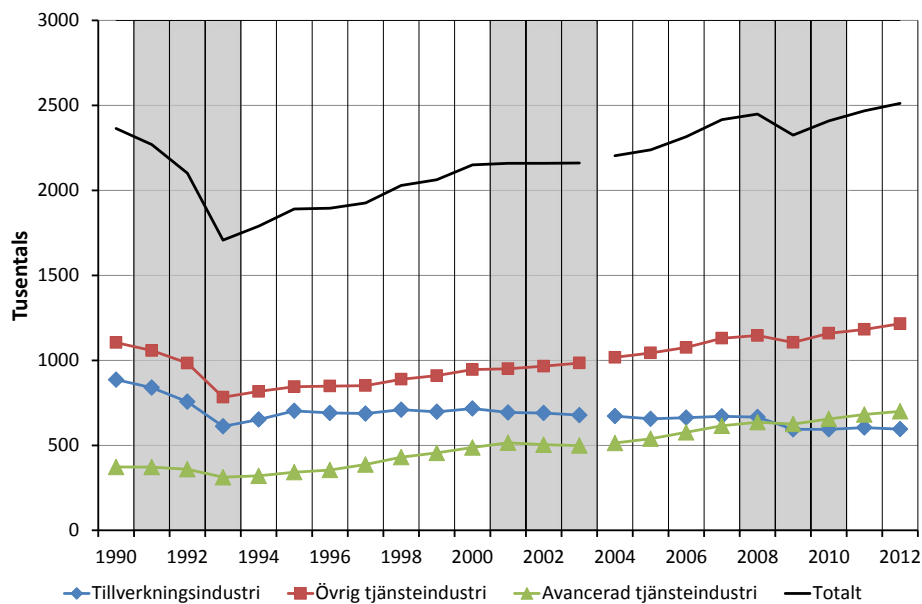
Figur 3. Antal företag 1990–2012, tusental



Källa: Statistiska Centralbyrån.

Anm.: FTGj / 1000

Figur 4. Antal sysselsatta 1990–2012, tusental



Källa: Statistiska Centralbyrån.

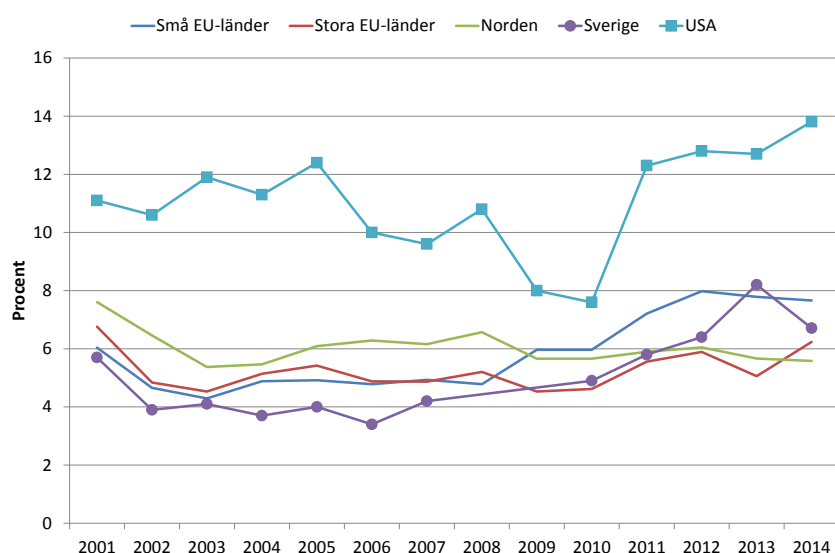
Anm.: SYSSj / 1000

Nyförstagandet internationellt och i Sverige⁴

I en internationell jämförelse har det svenska nyförstagandet legat på en förhållandevis låg nivå fram till ungefär mitten av 2000-talet (Figur 5a). Därefter skedde en markant ökning till och med 2013, följt av en nästan lika dramatisk minskning under 2014.⁵ Det minskade nyförstagandet under 2014 domineras av en nedgång i kvinnors entreprenörskap och inom hushållsnära tjänster. Det är svårt att frigöra sig från tanken att diskussionen om RUT, ROT och företagandet inom välfärdssektorena påverkat utvecklingen, även om den också skulle kunna förklaras av en starkare arbetsmarknad.

Figur 5a. Total entreprenöriell aktivitet i tidigt stadium (TEA)

Andel av befolkningen i åldrarna 18–64 år som antingen är entreprenör i vardande (företaget existerat i 0-3 månader) eller äger och leder ett nytt företag (3-42 månader)



Källa: GEM 2015.

Anm.: Små EU-länder består av Belgien, Irland och Nederländerna; Stora EU-länder består av Frankrike, Italien, Spanien, Tyskland och Storbritannien; Norden består av Danmark, Finland och Norge.

Som framgår av Figur 5b, som sträcker sig längre tillbaka i tiden och baseras på SCB-data, minskade nyförstagandet i Sverige kraftigt under de inledande åren av 1990-talskrisen, från ca 45 000 år 1990 till omkring 30 000 år 1992. Därefter pendlade nyförstagandet mellan 30 000 och 40 000 fram till 2004, för att sedan öka till ca 50 000 nya företag per år 2006-2012.⁶

⁴ Nyförstagandet i GEM-statistiken delas in i företagande i vardande (0-3 månader) och nya företag (3-42 månader). Dessutom finns statistik på de som avser att starta företag, samt etablerade företag (äldre än 42 månader) och även företag som lämnat marknaden.

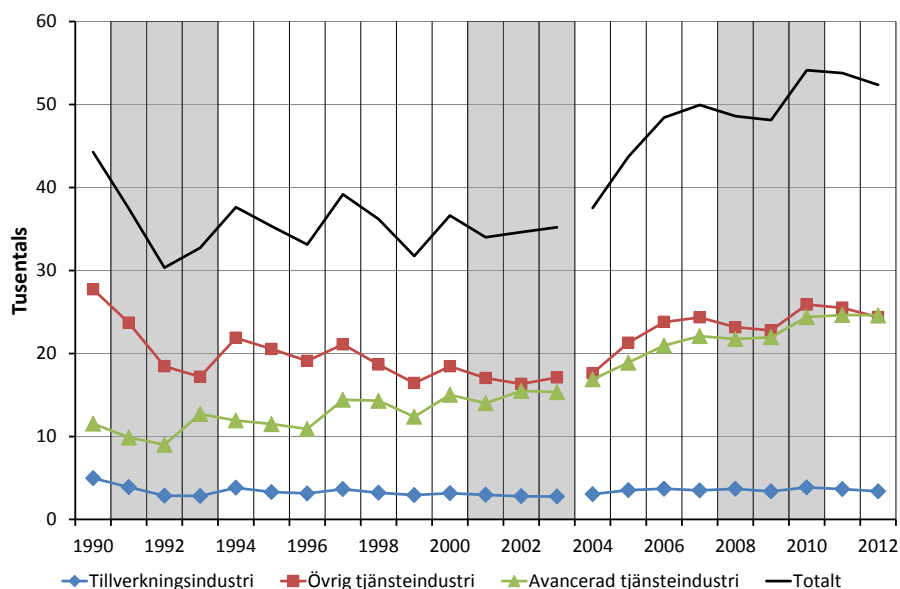
⁵ Samma positiva trend under 2000-taler framgår av SCBs statistik.

⁶ Notera att detta till en mindre del förklaras av att statistiken lades om 2004, se appendix.

Fördelat på branscher har nyföretagandet sedan 1993 ökat framför allt inom avancerad tjänstesektor, varit positivt men under senare år relativt stabilt i övrig tjänstesektor och fallit svagt inom tillverkningsindustrin. Nyföretagandet har också haft en tendens att falla i början av en lågkonjunktur – vilken dock försvagats över tiden – för att kort därefter öka. Känsligheten för omfattande förändringar i företagandets förutsättningar förefaller också snabbt slå igenom i benägenheten att starta företag, vilket bl a antyds av det kraftiga fallet i kvinnors entreprenörskap 2014 som skedde i hägnet av debatten om RUT och vinstbegränsningar inom välfärdssektorerna (GEM 2015). Det illustrerar att politiska signaler om långsiktighet och förutsägbarhet påverkar nyföretagandet.

Den allt större andelen nyföretagande inom avancerad tjänstesektor visas i Figur 6. Det är tydligt att en ökning också skett under de tre krisperioderna. Tillsammans med den bild som ges i Figur 5b indikerar detta att entreprenörer har identifierat nya möjligheter inom avancerad tjänsteproduktion. Sannolikt speglar det också att nya affärsmodeller utvecklats där verksamheter som tidigare integrerats inom ett företag nu sker i nätverk och under senare år också via plattformar, där digitaliseringen spelat en avgörande roll (Breman 2015).⁷

Figur 5b. Antal nya företag 1990–2012, tusental

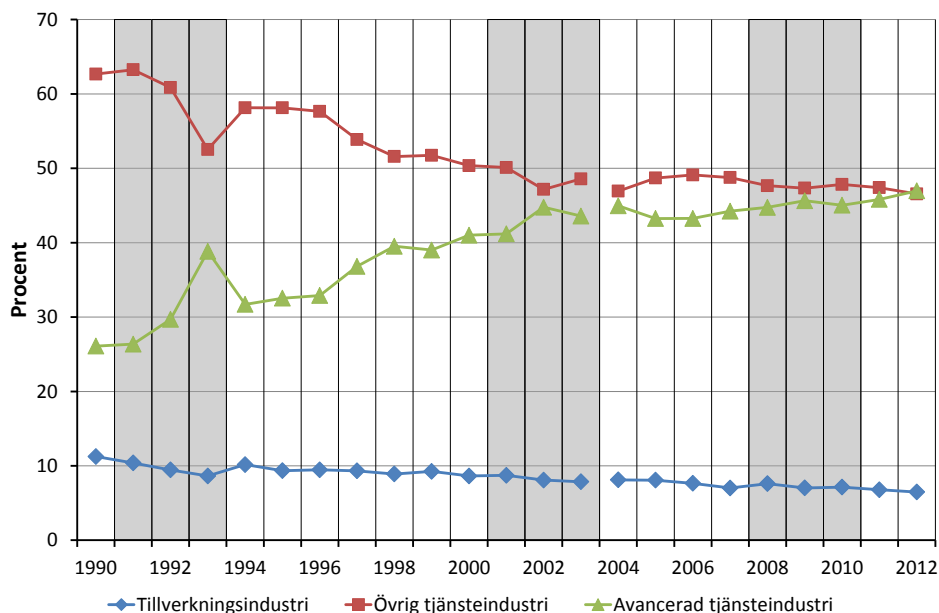


Källa: Statistiska Centralbyrån.

Anm.: NFTGj / 1000

⁷ Delvis handlar det också om att verksamheter outsourcats men statistiken innehåller information som gör att dessa fenomen till stora delar kan kontrolleras för.

Figur 6. Nyföretagande fördelat på sektorer 1990–2012, procentuell andel



Källa: Statistiska Centralbyrån.

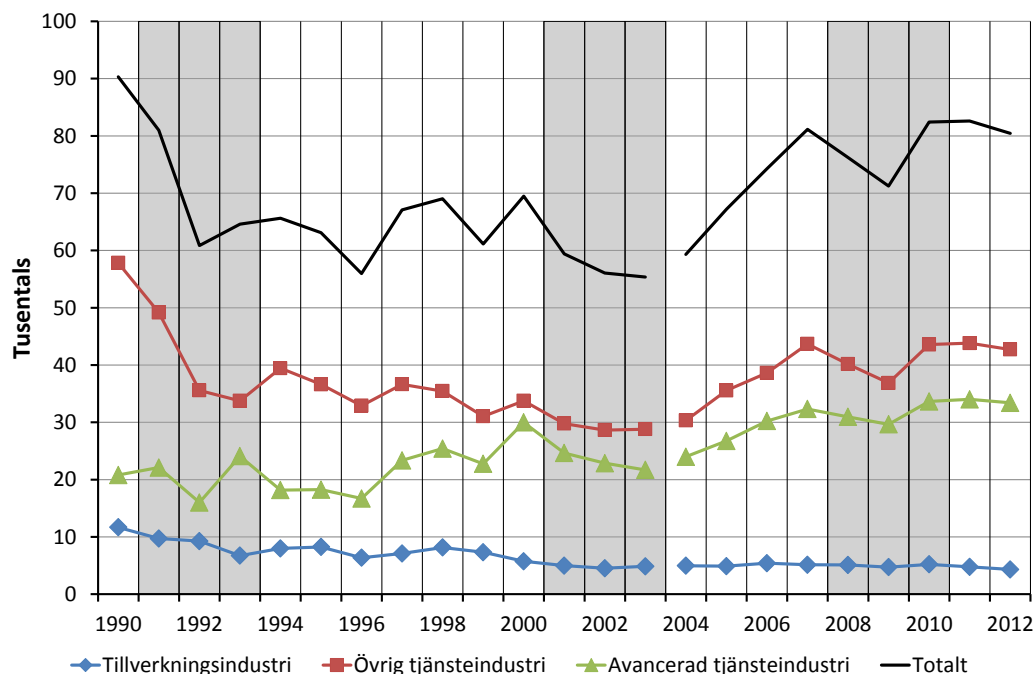
Anm.: $100 * \text{NFTGj} / \Sigma \text{NFTGj}$

Sysselsättning och nyföretagande

Effekterna på sysselsättningen av nyföretagande visas i Figurerna 7 och 8. För det första kan konstateras att under senare år har omkring 40 000 individer sysselsatts i nystartade företag i övrig tjänstesektor, medan det i mer avancerade tjänstesektorer tillkom ca 30 000 nya arbeten.

Sett över lite längre tid och särskilt sedan IT-krisen, har trenden varit positiv med undantag för tillverkningsindustrin där sysselsättningen fortsatt att minska. Inte oväntat dominerar tjänstesektorerna när det gäller sysselsättningseffekter av nyföretagande. Totalt handlar det om 80000 nya arbetstillfällen (brutto) per år som skapas av nya företag sedan 2007, med undantag av krisåret 2009 då antalet föll till 70000.

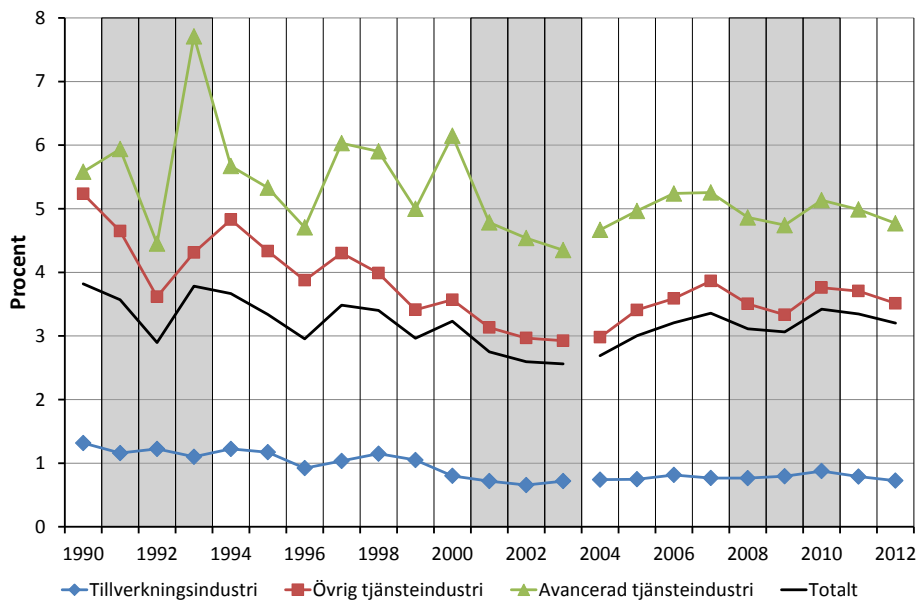
Figur 7. Antal sysselsatta i nya företag 1990–2012, tusental



Källa: Statistiska Centralbyrån.

Anm.: NSYSSj / 1000

Figur 8. Andel sysselsatta i nya företag 1990–2012, procent



Källa: Statistiska Centralbyrån.

Anm.: 100 * NSYSSj / SYSSj

Procentuellt har andelen sysselsatta i nya företag i respektive bransch varierat mellan knappt fyra och drygt tre procent över hela perioden (Figur 8), ingen tydlig trend kan urskiljas. Andelen har varit högst inom avancerad tjänstesektor (upp till åtta procent 1993) vilket återigen indikerar en betydande dynamik inom sektorn.⁸ Samtidigt kan noteras att det procentuella tillskottet minskat för tjänstesektorerna fram till 2003, för att därefter öka fram till nästa kris då sysselsättningsandelen återigen sjönk. Därefter förefaller en stabilisering ha skett.

Entreprenörskapets roll och möjligheter

Som konstaterats ovan har det svenska entreprenörskapet varit inne i en positiv trend sedan åtminstone ett decennium tillbaka. Det är viktigt att notera att den statistik som presenterats ovan baseras på genuint nyföretagande där ombildningar av existerande företag sorterats bort.

Med avseende på antalet företag, nyföretagande och den sysselsättning som nya företag svarar för, skiljer sig dock dynamiken mellan de kriser som uppstått under perioden: från minskat företagande och entreprenörskap under 1990-talets kris har de senaste två kriserna präglats av ökat nyföretagande efter ett initialt men begränsat fall. Ökningen kan i första hand hänföras till mer avancerad tjänstesektor, samtidigt som övriga tjänster är viktigast i termer av sysselsättning: branschen sysselsätter ungefär lika många som de två andra tillsammans. Sammantaget var tillskottet av jobb pga. nyföretagande större 2007-2012 än vid något tillfälle sedan 1990-1991.

Som andel av totalt antal sysselsatta i privat näringsliv har utvecklingen varit mer konstant, runt tre procent men med högre andel för avancerad tjänstesektor (fem–sex procent) och övriga tjänster (tre–fyra procent). I inledningen av en kris faller ofta sysselsättningsandelen medan antalet nya företag är oförändrade eller endast svagt fallande. Det indikerar en större känslighet för konjunkturella störningar vad gäller sysselsättningen i nystartade företag jämfört med etablerade företag. Som diskuterats ovan är signaler rörande de ekonomisk-politiska förutsättningarna en viktig komponent i att bygga en robust entreprenörskapsmiljö.

Inte desto mindre förefaller entreprenörskapets stabiliserande roll ha ökat: entreprenörer exploaterar de möjligheter som kriser alltid för med sig genom att redan under krisåren starta nya företag och sysselsätta resurser som friställs när andra företag går omkull. Detta är positivt för en dynamisk, innovativ och tillväxtorienterad ekonomi.

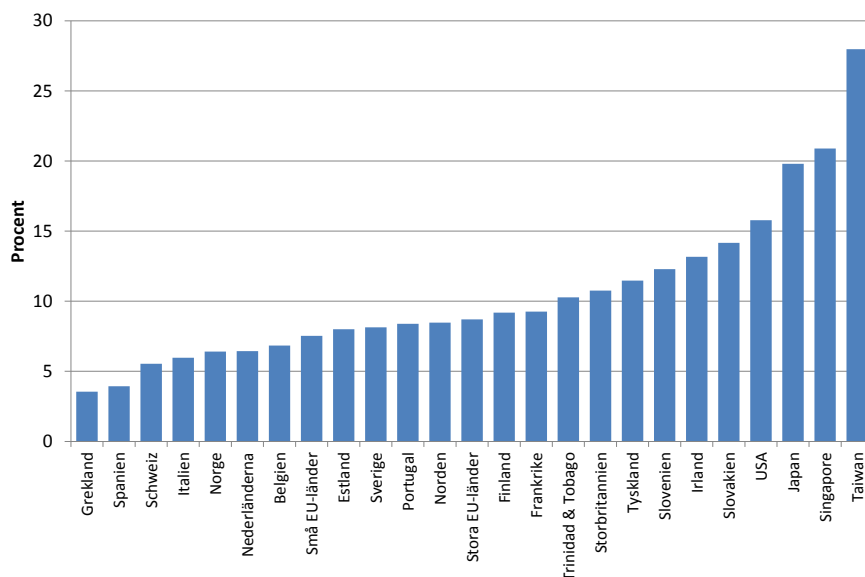
⁸ Mer avancerad verksamhet har visat sig ha störst andel nyetableringar men också störst antal konkurser (Audretsch 1995).

Som konstaterats i flera svenska GEM-rapporter är det i första hand det möjlighetsbaserande entreprenörskapet som har ökat vilket tyder på att dynamiska och på sikt potentiellt välståndsskapande processer fått ett större genomslag under 2000-talet.⁹ Det beror i sin tur sannolikt på bättre generella förutsättningar för entreprenörskap och nyföretagande.

Samtidigt har det visat sig att svenska entreprenörer karaktäriseras av blygsamma tillväxtambitioner jämfört med andra länder (Figur 9). Det är något som kännetecknat svenska entreprenörer under hela den period som data samlats in i GEM-projektet.

Figur 9. Förväntad sysselsättningstillväxt för entreprenörer i tidigt skede, 2012–2014

Andel entreprenör (TEA) som förväntar sig att anställa 20 eller fler personer inom fem år



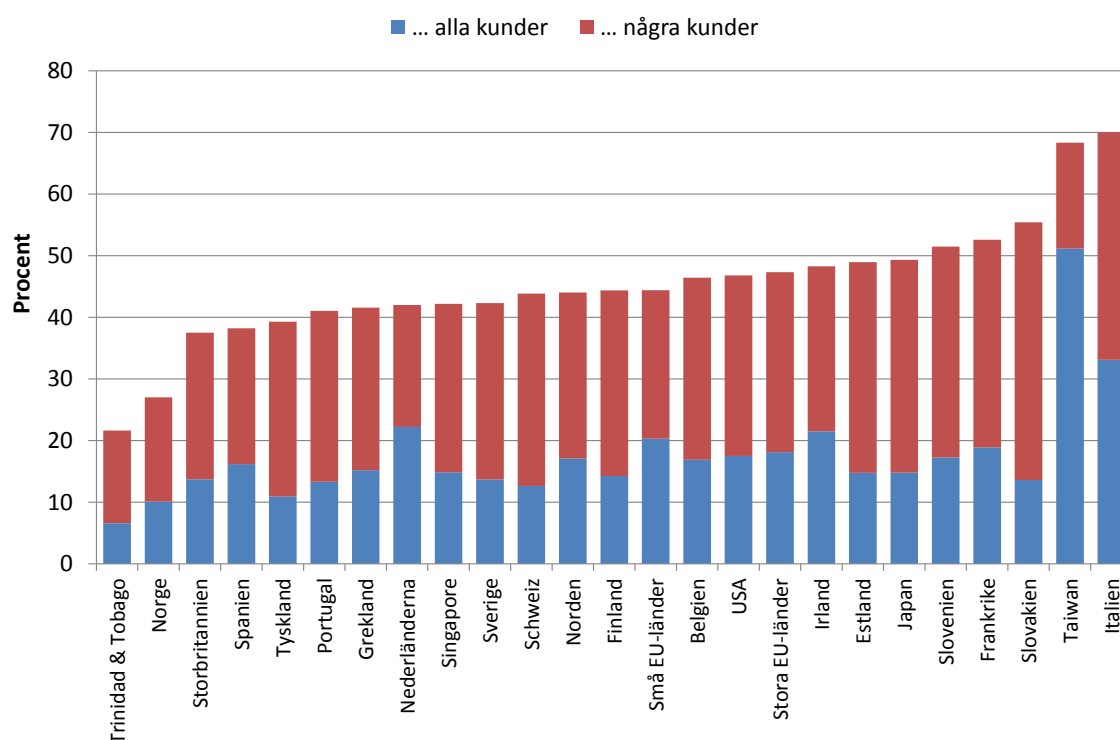
Källa: GEM 2015.

Anm.: Små EU-länder består av Belgien, Irland och Nederländerna; Stora EU-länder består av Frankrike, Italien, Spanien, Tyskland och Storbritannien; Norden består av Danmark, Finland och Norge.

På motsvarande sätt är också innovationsbenägenheten begränsad hos nya och unga svenska företag (Figur 10) trots några framgångsrika undantag som ofta får ett stort massmedialt utrymme (Klarna, Skype, Spotify m fl.). Den svagare innovationsbenägenheten syns framför allt vad gäller produkter eller tjänster som är nya för samtliga kunder. I sammanhanget bör påpekas att innovation egentligen är ett vidare begrepp som också omfattar processer och organisationsformer och att vi ovan bara fångar upp en del av de totala innovationerna. Till exempel utpekade ofta Tyskland som ett föregångsland vad gäller gradvis införda processinnovationer.

⁹ Se Entreprenörskapsforum (<http://entreprenorskapsforum.se/forskning/gem---global-entrepreneurship-monitor/>).

Figur 10. Innovativa produkter för entreprenörer i tidigt skede 2012–2014
Andel entreprenörer (TEA) vars produkter är nya för ...



Anm.: Små EU-länder består av Belgien, Irland och Nederländerna; Stora EU-länder består av Frankrike, Italien, Spanien, Tyskland och Storbritannien; Norden består av Danmark, Finland och Norge

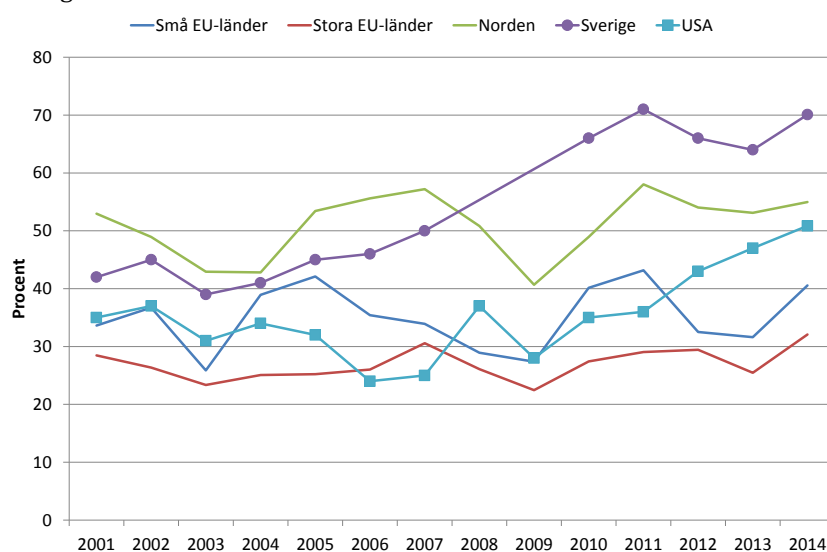
Vart leder oss denna exposé rörande det svenska entreprenörskapets utveckling och sysselsättningseffekter? För det första kan noteras att det svenska entreprenörskapet idag inte avviker i någon högre grad från liknande länders, samtidigt som tillväxtambitionerna i termer av sysselsättning är blygsamma. Det borde innebära att det finns förutsättningar för att nya och unga företag i än högre utsträckning skulle kunna bidra till sysselsättningen.

En ytterligare orsak som talar för att det finns en större sysselsättningspotential hos nystartade och unga företag har att göra med svenskarnas självbild av potentiella entreprenöriella möjligheter. Det är anmärkningsvärt att ingen annan nation kan mäta sig med Sverige vad gäller den självupplevda förmågan att identifiera en affärsmöjlighet kring vilket det skulle vara möjligt att starta och bygga ett nytt företag (Figur 11). Det motsvaras dock inte av ett lika omfattande nyföretagande. Även om de positiva attityderna till stor del kan bero på överoptimism illustrerar detta sannolikt också att de mer övergripande ramvillkoren för att lämna en anställning för ett mer riskfyllt företagande inte upplevs som

särskilt attraktiva. Rädsla för att misslyckas och de konsekvenser som följer av detta är också betydande faktorer som förefaller hämma svenskt entreprenörskap (GEM 2015).

Figur 11. Upplevda affärsmöjligheter

Andel av befolkningen i åldrarna 18–64 år som upplever att det finns goda möjligheter att starta ett företag i området där de bor



Källa: GEM 2015.

Anm.: Små EU-länder består av Belgien, Irland och Nederländerna; Stora EU-länder består av Frankrike, Italien, Spanien, Tyskland och Storbritannien; Norden består av Danmark, Finland och Norge.

För det andra bör det finnas möjligheter att utveckla de svenska entreprenörernas innovativa kapacitet. Eftersom innovation definieras som kärnan i det som utvecklar en ekonomi och leder till tillväxt och ett högre välstånd skulle en förstärkt innovationskapacitet kunna ha betydande positiva återverkningar på andra delar av en ekonomi.

Ekonomisk-politiska förslag

Tidigare studier har visat på ett negativt samband mellan regleringar och entreprenörskap. Det kan handla om regleringar på faktormarknaderna (arbets- och kapitalmarknader), produktmarknader (miljökrav, konkurrens, mm.), komplexa skattesystem eller regleringar mer generellt.¹⁰ En rimlig och lätthanterlig regelbörda är ett grundläggande villkor för att förbättra förutsättningarna för det svenska entreprenörskapet. All den information som en blivande entreprenör – eller existerande företag – behöver bör vara nätbaserat och i så hög grad som möjligt samlat på ett ställe. Idag finns en uppsjö av olika supportstrukturer för såväl

¹⁰ Se Boschma och Levie (2010), Braunerhjelm 2011 eller Braunerhjelm och Eklund (2014).

företagsstart som innovation vilket gör systemet mycket svåröverskådligt (Riksrevisionen 2014).

Vikten av rörlighet på arbetsmarknaden för att öka innovationsbenägenheten har belysts av Kaiser m fl (2015) på danska data. Braunerhjelm och Ding (2015) samt Braunerhjelm m fl (2015) finner på motsvarande sätt ett samband mellan dels innovation och företagets sysselsättningsstillväxt, dels rörlighet på arbetsmarknaden och innovation (patentansökningar). Det positiva sambandet mellan ökad rörlighet och innovation förklaras dels av en bättre matchning, dels av att ett mer omfattande kunskapsnätverk etableras. Arbetskraften är bärare av kunskap och matchningen styr hur väl kunskapen kommer till pass i näringslivet. Mot bakgrund av att innovation och omställningsförmåga är avgörande för det svenska entreprenörskapets konkurrensförmåga föreslås följande ekonomisk-politiska åtgärder:

- Kompetensförsörjnings- och matchningsproblem anses (trots relativt god rörlighet) vara ett av de stora hindren för svenska företags tillväxt (Världsbanken 2015). Problemen är dessutom särskilt påtagliga för innovativa företag. En arbetsmarknad som kombinerar trygghetssystem med ökad rörlighet skulle sannolikt främja entreprenörskapet. Portabilitet av turordning fördelat på t ex olika kvartiler (tillhör man de 25% med starkast turordning i ett företag går individen automatiskt in i samma kvartil vid ett jobbyte) kan vara en möjlig väg att ytterligare öka rörligheten.
- Unga svenska företag bör få möjlighet att använda personaloptioner som är ett effektivt instrument för att knyta till sig nyckelkompetens samtidigt som lönekostnaderna hålls nere. Personaloptioner förbättrar företagets tillväxtpotentialer. För närvarande arbetar incitamentsutredningen med ett förslag som ska presenteras i mars 2016. Det är viktigt att det blir ett system som inte diskriminerar vissa branscher eller företag av viss storlek samtidigt som möjligheterna till skattearbitrage minimeras (omvandla löneinkomster till kapitalinkomster).
- För att öka innovationskapaciteten hos nya/unga företag bör ett utökat FoU-avdrag övervägas som bygger på att ett samarbete etableras med universitet eller forskningsinstitut. Detta skulle underlätta och uppmuntra till ett långsiktigt samarbete med en FoU-leverantör. Kontinuerlig vidareutbildning av akademiskt utbildade har redan diskuterats i andra delar av projektet.
- Det stora inflödet av flyktingar och arbetskraftssökande utanför EU motiverar särskilda insatser. Många av dessa kan förväntas ha en bakgrund i mindre och eget företagande. För att fånga upp dessa bör en "Entreprenörsförmedling" övervägas som kombineras med ett mentorsystem där redan etablerade företagare med utländsk

härkomst (men också andra) kan ta sig an nyanlända i deras verksamheter. En ersättning utgår till såväl mentorn som den nyanlände.

- Omfattande regleringar hämmar generellt entreprenörskap och nyföretagande men är särskilt negativt för entreprenörer med utländsk härkomst. Regeringen bör accelerera regelförenklingsarbetet och ge Regelrådet ett förstärkt mandat att pröva regleringars samhällsnytta och berättigande.

Referenser

- Andersson, M., Braunerhjelm, P. och Thulin, P., 2012, “*Entrepreneurs, Creative Destruction and Production. Entry by type, sector and sequence*”, *Journal of Entrepreneurship and Public Policy*, 1, 125-146.
- Audretsch, D., (1995b), *Innovation and Industry Evolution*. Cambridge: MIT Press.
- Audretsch, D. and Thurik, R., (2002), ‘*Linking Entrepreneurship to Growth*’, OECD STI Working Paper, 2081.
- Baumol, W. (2004) “*Entrepreneurial Enterprises, Large Established Firms, and Other Components of the Free-Market Growth Machine*.” *Small Business Economics*, 23(1): 9-21.2.
- Bosma, N.S. och J. Levie, 2010, *Global Entrepreneurship Monitor 2009*. Babson Park, MA, US: Babson College, Santiago, Chile: Universidad del Desarrollo and Reykjavík, Iceland: Háskólinn Reykjavík University, London, UK: Global Entrepreneurship Research Association.
- Braunerhjelm, P. 2011, “*Entrepreneurship, Innovation and Economic Growth. Interdependencies, irregularities and regularities*”, in Audretsch, D., Falck, O. and Heilbach, P. (eds.), *Handbook of Innovation and Entrepreneurship*, Edward Elgar.
- Braunerhjelm, P och Thulin, P. 2010 ”*Nyföretagande i kristid. Tre kriser, tre dynamiker*”, *Ekonomisk Debatt*, 38, 32-44.
- Braunerhjelm, P. och Eklund, J. 2014 “*Taxes, Tax Administrative Burdens and New Firm Formation*”, *Kyklos*, 67, 1-11.
- Braunerhjelm, P. och Ding, D., 2015, “*Does Innovation Lead to Firm Growth? Explorative versus Exploitative Innovations*”, mimeo, KTH Royal Institute of Technology, Stockholm.
- Braunerhjelm, P., Ding, D. och Thulin, P. 2015 “*Does Labour Mobility Foster Innovation? Evidence from Sweden*”, mimeo, KTH Royal Institute of Technology, Stockholm.
- Braunerhjelm, P., von Greiff, C. och Svaleryd, H., 2009, *Utvecklingskraft och omställningsförmåga*. Slutrapport från Globaliseringsrådets kansli.