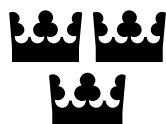


Bilaga 2

Fördelningpolitisk redogörelse



Bilaga 2

Fördelningspolitisk redogörelse

Innehållsförteckning

1	Inledning	8
2	Inkomstfördelningens utveckling 1995–2016.....	9
3	Inkomster i toppen av inkomstfördelningen.....	13
4	Inkomster i den nedre delen av inkomstfördelningen	18
5	Inkomstfördelningen i ett internationellt perspektiv	23
6	Fördelningseffekter av regeringens politik 2015–2018	29
	Tabellbilaga.....	34

Tabellförteckning

Tabell 2.1	Olika percentilgruppers ekonomiska standard i förhållande till medianen	10
Tabell 2.2	Olika percentilgruppers bidrag till Gini-koefficientens förändring	10
Tabell 2.3	Olika inkomstslags bidrag till Gini-koefficienten	11
Tabell 2.4	Uppdelning av inkomstspridningen på inom- och mellangrupps-spridning	13
Tabell 3.1	Kapitalinkomster i befolkningen 2016	15
Tabell 3.2	De olika kapitalinkomstslagens fördelning på inkomstgrupper 2016.....	16
Tabell 3.3	Olika grupperns över- resp. underrepresentation i topprocenten 2013.....	17
Tabell 4.1	Övre gräns för disponibel månadsinkomst i olika percentilgrupper 2016.....	22
Tabell 6.1	Effekter på Gini-koefficienten och på andelen med låg relativ ekonomisk standard av reformer 2015–2018	30
Tabell a.1	Olika inkomstslags bidrag till Gini-koefficientens förändring.....	34
Tabell a.2	Inkomstrelationer inom och mellan grupper.....	35
Tabell a.3	Inkomstgruppernas sammansättning 2016	36
Tabell a.4	Nyckeltal 1995 och 2002–2016	37
Tabell a.5	Reformer som beaktas vid beräkning av politikens effekter på disponibel inkomst	38
Tabell a.6	Bedömning av fördelning av reformer på välfärdstjänstområdet på olika verksamhetsområden.....	38

Diagramförteckning

Diagram 2.1	Förändring av ekonomisk standard 1995–2016 i olika delar av inkomstfördelningen.....	9
Diagram 2.2	Bruttoinkomstens sammansättning i olika delar av inkomstfördelningen.....	9
Diagram 2.3	Andel individer i olika inkomstgrupper efter huvudsaklig inkomstkälla 2016	9
Diagram 2.4	Gini-koefficienten.....	10
Diagram 2.5	Relativ ekonomisk standard för olika grupper.....	12
Diagram 3.1	Ekonomisk standard i den översta tiondelen av inkomstfördelningen.....	13
Diagram 3.2	Inkomstandelar i den översta tiondelen av inkomstfördelningen.....	14
Diagram 3.3	Bruttoinkomstens sammansättning för de nedre nio tiondelarna (p1–p90) av inkomstfördelningen.....	14
Diagram 3.4	Bruttoinkomstens sammansättning för den översta tiondelen exkl. topprocenten (p91–p99).....	14
Diagram 3.5	Bruttoinkomstens sammansättning för toppprocenten (p100).....	15
Diagram 3.6	Kapitalinkomsternas sammansättning 2016	15
Diagram 3.7	Andel varaktiga, tillfälliga resp. övriga toppinkomsttagare	17
Diagram 3.8	Toppinkomsttagarnas position i inkomstfördelningen 2013 när inkomsterna mäts exklusive kapitalvinster.....	18
Diagram 3.9	2013 års tillfälliga toppinkomsttagares position i inkomstfördelningen intilliggande år.....	18
Diagram 3.10	2013 års tillfälliga toppinkomsttagares inkomststruktur 2013 och intilliggande år	18
Diagram 4.1	Inkomsttillväxt i den nedre delen av fördelningen	19
Diagram 4.2	Andel med låg ekonomisk standard.....	20
Diagram 4.3	Familjetyper i olika inkomstgrupper 2016.....	21
Diagram 4.4	Huvudsaklig inkomstkälla i olika inkomstgrupper 2016.....	21
Diagram 4.5	Huvudsaklig inkomstkälla i olika delar av inkomstgrupp 1 (p1–p10) 2016.....	22
Diagram 4.6	Position i inkomstfördelningen 2016 för personer som 2015 ingick i inkomstgrupp 1	23
Diagram 5.1	Inkomstspridning inom EU och de nordiska länderna	24
Diagram 5.2	Andel i riskzonen för fattigdom och social utestängning inom EU och de nordiska länderna	25
Diagram 5.3	Inkomsttillväxt i den globala inkomstfördelningen 1985–2015.....	25
Diagram 5.4	Andel av inkomsttillväxten 1985–2015 som tillföll olika delar av den globala inkomstfördelningen.....	26
Diagram 5.5	Inkomstandelar i den nedre halvan och i den yttersta toppen av den globala inkomstfördelningen.....	26
Diagram 5.6	Lönespridning vid en utbildningsexpansion.....	28

Diagram 6.1	Andel som har fått en förändrad ekonomisk standard till följd av reformer 2015–2018.....	30
Diagram 6.2	Andel som har fått en förändrad utökad inkomst till följd av reformer 2015–2018.....	31
Diagram 6.3	Genomsnittlig förändring av utökad inkomst i olika inkomstgrupper till följd av reformer 2015–2018.....	31
Diagram 6.4	Andel kvinnor respektive män (20 år och äldre) som har fått en förändrad individuell disponibel inkomst	32
Diagram 6.5	Andel kvinnor respektive män (20 år och äldre) som har fått en förändrad individuell utökad inkomst.....	32
Diagram 6.6	Förändring av individuell utökad inkomst för kvinnor respektive män (20 år och äldre).....	33

Sammanfattning

- Regeringens reformer under mandatperioden har haft en tydligt utjämnande fördelningsspolitisk profil. Reformerna bedöms ha bidragit till en minskad spridning av hushållens disponibla inkomster. Andelen personer med låg relativ ekonomisk standard bedöms också ha minskat till följd av regeringens politik. Politiken bedöms även ha bidragit till att stärka den ekonomiska jämställdheten mellan kvinnor och män.
 - Med ett utvidgat inkomstbegrepp, som beaktar regeringens satsningar på bl.a. vård, skola och omsorg, ger regeringens politik ett positivt bidrag till det ekonomiska väståndet för fler inkomstgrupper än när analysen begränsas till den disponibla inkomsten. Välfärdssatsningarna bedöms ha ökat det ekonomiska väståndet i alla inkomstgrupper, men effekten har varit störst i den nedre delen av inkomstfördelningen.
 - I ett längre perspektiv, 1995–2016, har den ekonomiska standarden ökat för alla inkomstgrupper. Den mest påtagliga ökningen har dock skett i den yttersta toppen av fördelningen. Kapitalvinster, räntor och utdelningar är starkt koncentrerade till personer med höga disponibla inkomster. Utvecklingen för den yttersta inkomsttoppen beror i huvudsak på att dessa kapitalinkomster har ökat kraftigt.
 - Inkomsterna i den nedre delen av inkomstfördelningen har samtidigt ökat förhållandevis långsamt. Det förklaras delvis av att transfereringar utgör en större andel av inkomsterna i de lägre inkomstskikten än i de högre. Transfereringarna är vanligen kopplade till prisutvecklingen, eller bestämda i fasta belopp och har inte ökat lika snabbt som lönerna.
 - Den kraftiga inkomstillväxten i toppen av inkomstfördelningen och den långsammare tillväxten i fördelningens nedre del har lett till en ökning av inkomstspridningen.
 - Ungefär en fjärdedel av Gini-koefficientens ökning 1995–2016 kan kopplas till utvecklingen för topprocenten i inkomstfördelningen.
 - När den ökade inkomstspridningen delas upp på de inkomstslag som ingår i den disponibla inkomsten förklaras den ökade spridningen framför allt av ökade och mer ojämnt fördelade kapitalinkomster.
 - Om inkomstspridningen delas upp på skillnader mellan och inom olika befolkningsgrupper (t.ex. stad/ landsbygd, äldre/ yngre, ensamstående/sammanboende etc.) framkommer att den ökade inkomstspridningen främst förklaras av ökade skillnader inom var och en av de studerade grupperna.
 - Det finns en viss rörlighet i toppen av inkomstfördelningen. Närmare fyra av tio personer tillhör topprocenten till följd av att de har haft tillfälligt mycket höga inkomster under ett enstaka år. I många fall rör det sig om tillfälliga kapitalvinster.
 - Drygt en tredjedel av topprocenten utgörs av personer med varaktigt höga inkomster. De är i mindre utsträckning beroende av kapitalvinster för att tillhöra topprocenten. För de flesta i denna grupp är räntor och utdelningar den viktigaste kapitalinkomsten.
 - Den långsammare utvecklingen för grupper med låga inkomster har medfört att andelen personer med låg ekonomisk standard, mätt i relation till medianinkomsten, har ökat gradvis sedan mitten av 1990-talet.
 - Det är ofta svårt att identifiera en enskild orsak till varför individer har låg ekonomisk standard. Vanligtvis handlar det om en kombination av förhållanden: en egen låg inkomst, försörjningsansvar för barn och en partner med låg inkomst eller avsaknad av en partner.
 - De som har ekonomiskt bistånd eller etableringsersättning har högre varaktighet i den nedersta delen av inkomstfördelningen än personer med andra försörjningskällor. Studerande och personer med arbete har störst utsikter att röra sig uppåt i fördelningen.
 - Jämfört med många andra länder har Sverige fortfarande en jämn inkomstfördelning. Vid en jämförelse mellan EU:s medlemsländer är Sverige ett av länderna med lägst risk för fattigdom och social utestängning.
-

1 Inledning

Målet med fördelningspolitiken är att alla ska få del av den ökade tillväxten och välfärden. Internationellt sett har Sverige en mycket jämn inkomstfördelning, men de senaste två decennierna har inkomstskillnaderna ökat. För att bryta trenden krävs god kunskap om drivkrafterna bakom utvecklingen och en uthållig politisk strategi för att vända den.

Regeringens strategi för ökad jämlikhet är bred. Grunden för den ekonomiska politiken är att alla som kan arbeta ska arbeta. När fler arbetar minskar inkomstklyftorna samtidigt som resurser skapas för en generell välfärd av hög kvalitet som bidrar till att utjämna levnadsvillkoren och livschanserna. Genom skatter och transfereringar, som utformas så att de även främjar arbetskraftsdeltagande och sysselsättning, uppnås ytterligare utjämning av den ekonomiska välfärden.

På uppdrag av riksdagen lämnar regeringen sedan 1994 en fördelningspolitisk redogörelse. I redogörelsen analyseras inkomstfördelningen i ett historiskt och internationellt perspektiv.

Kort om beräkningsförutsättningar

Ekonomisk standard

Fördelningsanalyser använder i regel ett inkomstbegrepp som brukar benämnas ekonomisk standard. Analyserna i denna redogörelse baseras också i huvudsak på detta inkomstbegrepp.

Ekonomisk standard har hushållet som inkomstenhet och individen som analysenhet. Det betyder för det första att alla enskilda hushållsmedlemmars disponibla inkomster summeras.¹ För det andra beaktas hushållets försörjningsbörda och de stordriftsfördelar som uppstår när flera delar på fasta kostnader. Detta görs genom att hushållets totala disponibla inkomst justeras utifrån hushållets storlek och sammansättning och fördelas lika mellan hushållets medlemmar.

Kvinnors och mäns individuella inkomster

Ur ett jämställdhetsperspektiv kan det argumenteras för att det i stället för ett hushållsbaserat

inkomstbegrepp är mer relevant att studera hur stora resurser individen direkt förfogar över. Hur kvinnors och mäns individuella disponibla inkomster har utvecklats redovisas utförligt varje år i en bilaga till budgetpropositionen.² I den fördelningspolitiska redogörelsen presenteras därför endast en kort redovisning av vilken effekt regeringens politik har haft på den ekonomiska jämställdheten.

Kapitalvinster

I Sveriges officiella inkomststatistik räknas realiserade vinster och förluster från kapital med när inkomsten beräknas. Värdeökningar som ackumulerats under många år kan därför komma att registreras som en stor inkomst under ett enskilt år. För att ge en bild av kapitalvinster betydelse redovisas en del resultat i denna redogörelse både inklusive och exklusive kapitalvinster. Om inget annat anges är dock kapitalvinster inkluderade i den disponibla inkomsten.

Offentliga välfärdstjänster

En stor del av den offentliga sektorns omfördelning sker i form av subventionerade tjänster, som t.ex. skola och hälso- och sjukvård. Värdet av dessa tjänster ingår dock inte i den disponibla inkomsten.³ Offentliga välfärdstjänster är en viktig del av regeringens fördelningspolitiska strategi. Därför inkluderas effekterna av satsningar på välfärdstjänster i den analys av fördelningseffekterna av regeringens politik som avslutar denna redogörelse.

Data

Analyserna i redogörelsen grundar sig på Sveriges officiella inkomstfördelningsstatistik som fram till 2013 baseras på Hushållens ekonomi (HEK). Därefter baseras den på Totalräknad inkomstfördelningsstatistik (TRIF). För 2013–2016 grundas analyserna i denna redogörelse på ett urval från TRIF benämnt Statistiskt analysregister (STAR). Datamaterial och metoder beskrivs i Finansdepartementets rapport Teknisk bilaga till Fördelningspolitisk redogörelse april 2018 på www.regeringen.se.

¹ Den disponibla inkomsten består av ett antal olika komponenter: inkomst från arbete, kapital och näringsverksamhet samt skattepliktiga och skattefria transfereringar, med avdrag för direkt skatt.

² Se prop. 2017/18:1 Förslag till statens budget, finansplan m.m. bilaga 3.

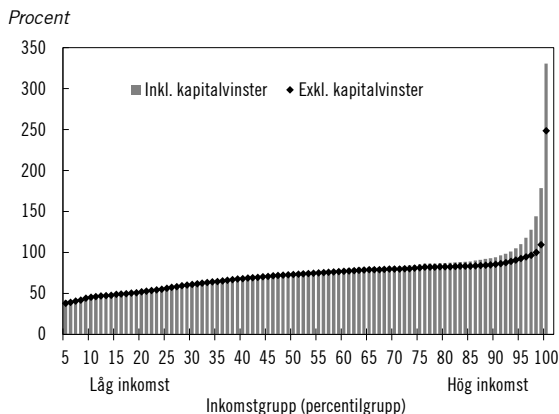
³ Analyser i tidigare redogörelser visar att när välfärdstjänsterna beaktas minskar den totala inkomstspridningen med ungefär 20 procent, främst till följd av att hushåll med barn och äldre pensionärer flyttas uppåt i inkomstfördelningen (se t.ex. prop. 2016/17:100 bilaga 2).

2 Inkomstfördelningens utveckling 1995–2016

Den ekonomiska standarden har ökat mest i den övre delen av inkomstfördelningen

Den reala ekonomiska standarden ökade över hela inkomstfördelningen 1995–2016. Det framgår om alla individer i befolkningen rangordnas efter ekonomisk standard och därefter delas in i 100 lika stora grupper, s.k. percentilgrupper (se diagram 2.1). Medianinkomsten ökade med 76 procent, eller med i genomsnitt 2,8 procent per år. Inkomstökningen var störst i den yttersta toppen, större i den övre halvan än i mitten och större i mitten än i den nedre delen av fördelningen. Om inkomsterna mäts exklusive kapitalvinster förändras inte den övergripande profilen i diagram 2.1, men ökningen för toppinkomsttagare blir mindre.

Diagram 2.1 Förändring av ekonomisk standard 1995–2016 i olika delar av inkomstfördelningen

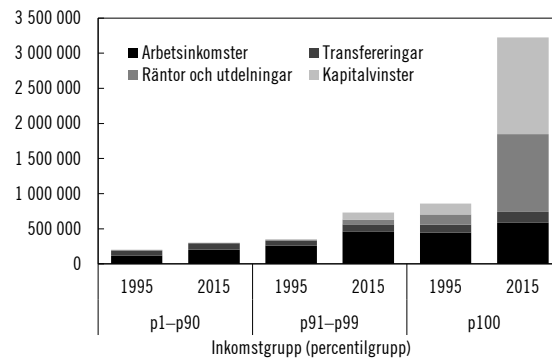


Anm.: Hushållens ekonomi (HEK) 1995, Statistiskt analysregister (STAR) 2016. Staplarna visar förändringen av medelinkomsten i respektive percentilgrupp. Rangordningen efter ekonomisk standard görs separat för inkomster inklusive resp. exklusive kapitalvinster. Sammansättningen av individer i olika percentilgrupper kan därför skilja sig åt mellan de olika inkomstmåten.
Källor: Statistiska centralbyrån och egna beräkningar.

Mest iögonfallande i diagram 2.1 är den kraftiga inkomstillväxten för den översta procenten av fördelningen. De personer som utgjorde den översta procenten i 2016 års fördelning hade i genomsnitt 330 procent högre ekonomisk standard än de som befann sig i den översta procenten i 1995 års fördelning. Kapitalvinster, räntor och utdelningar är starkt koncentrerade till personer med höga disponibla inkomster. Utvecklingen för den yttersta inkomsttoppen beror i huvudsak på att dessa inkomster har ökat kraftigt (se diagram 2.2). Toppinkomsternas utveckling redovisas mer utförligt i avsnitt 3.

Diagram 2.2 Bruttoinkomstens sammansättning i olika delar av inkomstfördelningen

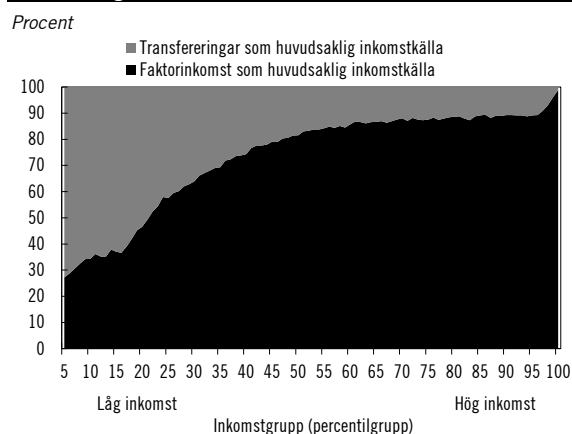
Medelinkomst i kronor (2018 års priser)



Anm.: Hushållens ekonomi (HEK) 1995, Statistiskt analysregister (STAR) 2016. Med arbetsinkomster avses inkomster från tjänst och näringsverksamhet. Med kapitalvinster avses nettot av kapitalvinster och kapitalförluster. Staplarna i diagrammet visar genomsnittlig bruttoinkomst av respektive inkomstslag för individer som är 20 år eller äldre.
Källor: Statistiska centralbyrån och egna beräkningar.

En bidragande orsak till att inkomsterna genomgående har utvecklats snabbare i högre än i lägre inkomstskikt är att inkomststrukturen ser olika ut i olika delar av fördelningen (se diagram 2.3). Transfereringar, som utgör en relativt stor andel av inkomsten för personer i de nedre inkomstskikten, är vanligtvis kopplade till prisutvecklingen eller bestämda i fasta belopp som ändras med politiska beslut. Transfereringsinkomsterna har därför vuxit långsammare än arbets- och kapitalinkomster som är viktigare för personer i den övre delen av fördelningen. Inkomsterna i den nedre delen av fördelningen redovisas mer utförligt i avsnitt 4.

Diagram 2.3 Andel individer i olika inkomstgrupper efter huvudsaklig inkomstkälla 2016



Anm.: I beräkningarna ingår alla individer i respektive percentilgrupp som är 20 år eller äldre. Individer bedöms ha transfereringar som huvudsaklig inkomstkälla om dessa utgör mer än hälften av den individuella bruttoinkomsten. Faktorinkomst avser inkomster av lön, näringsverksamhet och kapital. Att det finns personer med transfereringar som huvudsaklig inkomstkälla i de högsta inkomstgrupperna förklaras i regel av att de har en partner med hög inkomst som bidrar till den ekonomiska standarden.
Källor: Statistiska centralbyrån och egna beräkningar.

Den samlade inkomstspridningen har ökat

Konsekvensen av att det finns ett tydligt positivt samband mellan den ekonomiska standardens tillväxttakt och positionen i inkomstfördelningen, som diagram 2.1 visar, är att inkomstspridningen har ökat. Det relativa avståndet mellan den översta delen och mitten av fördelningen har ökat, liksom det relativa avståndet mellan mitten och den nedersta delen av fördelningen.

I tabell 2.1 visas hur den genomsnittliga ekonomiska standarden för olika percentilgrupper förhöll sig till medianen 1995 respektive 2016. Den kraftiga ökningen av avståndet mellan den absoluta toppen (p100) och mitten av fördelningen speglar den starka tillväxttakten för toppprocenten jämfört med övriga grupper. År 1995 hade en genomsnittlig person i den allra översta percentilgruppen drygt 4 gånger högre ekonomisk standard än medianinkomsttagaren. År 2016 hade avståndet ökat till närmare 11 gånger medianinkomsttagarens ekonomiska standard. Bortsett från den yttersta toppen har inkomstfördelningen i relativa termer dragits isär på ett likartat sätt i den övre respektive den nedre delen av fördelningen.

Tabell 2.1 Olika percentilgruppers ekonomiska standard i förhållande till medianen

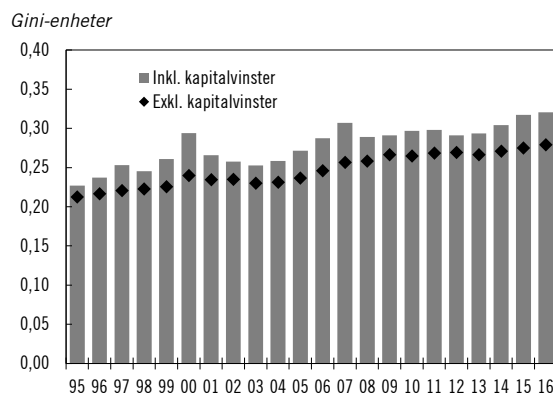
Procent	Procent		
	1995	2016	Förändring 1995–2016
p5	53	42	-19
p10	63	53	-16
p20	75	66	-13
p30	84	78	-7
p40	91	88	-3
p60	109	111	2
p70	120	125	4
p80	135	144	7
p90	159	176	11
p95	181	216	19
p100	441	1080	145

Anm.: I tabellen redovisas kvoten mellan den genomsnittliga ekonomiska standarden för olika percentilgrupper och medianvärdet i befolkningen.
Källor: Statistiska centralbyrån och egna beräkningar.

Gini-koefficienten är det vanligast förekommande sammanfattande måttet på inkomstspridningen. Gini-koefficienten för disponibel inkomst inklusive kapitalvinster varierar en del mellan olika år, men har ökat gradvis sedan mitten av 1990-talet. Mätt på detta sätt ökade den samlade inkomstspridningen 1995–2016 från 0,227 till

0,320 (se diagram 2.4). Om inkomstmåttet bortser från kapitalvinster, som varierar förhållandevis mycket mellan enskilda år, är utvecklingen över tid något jämnare. Ökningstakten blir också något flackare. Den långsiktiga trenden mot ökade inkomtskillnader finns dock fortfarande kvar.

Diagram 2.4 Gini-koefficienten



Anm.: Hushållens ekonomi (HEK) 1995–2012, Statistiskt analysregister (STAR) 2013–2016. Gini-koefficienten kan anta värden mellan 0 (alla har samma inkomst) och 1 (en person får alla inkomster). Måttet beskrivs utförligare i Finansdepartementets rapport Teknisk bilaga till Fördelningspolitisk redogörelse april 2018 på www.regeringen.se.

Källor: Statistiska centralbyrån och egna beräkningar.

Som beskrivits ovan har den ökade inkomstspridningen uppkommit både genom att den övre delen av fördelningen har dragit ifrån mitten och genom att mitten har dragit ifrån den nedre delen. Det kan därför vara intressant att undersöka hur mycket av Gini-koefficientens ökning som kan kopplas till förändringar i de olika delarna av fördelningen. Ett sätt att göra det är att dela upp den totala inkomstspridningen vid olika tidpunkter på olika inkomstgrupper och studera hur de olika inkomstgruppernas bidrag till Gini-koefficienten har utvecklats över tiden.

Tabell 2.2 Olika percentilgruppers bidrag till Gini-koefficientens förändring

Gini-enheter och procent	Gini-enheter och procent			
	Bidrag 1995	Bidrag 2016	Förändring 1995–2016	Andel av förändring (procent)
p1–p10	0,031	0,034	0,003	3,0
p10–p50	0,069	0,092	0,023	25,2
p51–p90	0,075	0,098	0,023	25,3
p91–p100	0,052	0,094	0,043	46,5
p91–p99	0,036	0,054	0,017	18,9
p100	0,015	0,041	0,025	27,6
Totalt	0,227	0,320	0,093	100,0

Anm.: För en närmare beskrivning av metoden, se Finansdepartementets rapport Teknisk bilaga till Fördelningspolitisk redogörelse april 2018 på www.regeringen.se.

Källor: Statistiska centralbyrån och egna beräkningar.

Analysen visar att drygt 70 procent av Gini-koefficientens ökning 1995–2016 kan kopplas till utvecklingen i den övre halvan av inkomstfördelningen (se tabell 2.2). Drygt 45 procent kan hänföras till de översta 10 procenten och mer än en fjärdedel av Gini-koefficientens ökning kan kopplas till toppcentens inkomstutveckling.

Kapitalinkomsternas bidrag till den samlade inkomstspridningen har ökat

Ett annat sätt att analysera vad som ligger bakom den ökade inkomstspridningen är att särskilja olika inkomstslags bidrag till Gini-koefficienten. Ovan konstaterades att inkomststrukturen ser olika ut i olika delar av inkomstfördelningen och att skillnader i tillväxttakt för olika inkomstslag därför påverkar inkomstfördelningens utveckling. Det framgick också att ökade kapitalinkomster är den främsta anledningen till toppinkomsternas kraftiga tillväxttakt (diagram 2.2), och därmed också till den ökade inkomstspridningen (tabell 2.2).

I detta avsnitt kvantifieras olika inkomstslags effekter på inkomstspridningen. Den totala spridningen delas upp på samtliga inkomstslag som ingår i den disponibla inkomsten. Med den metod som används påverkar varje inkomstslag den totala spridningen genom två faktorer, dels inkomstslags andel av den disponibla inkomsten och dels inkomstslags fördelningsprofil i förhållande till fördelningen av totala disponibla inkomster. Vissa inkomstslag, t.ex. löneinkomster och kapitalinkomster, är ojämnt fördelade och ger positiva bidrag till spridningen i disponibla inkomster, medan skatter och många transfereeringar verkar utjämnande och därför ger negativa bidrag. Summan av de positiva och negativa bidragen uppgår till den totala spridningen.

I tabell 2.3 görs en uppdelning av olika inkomstslags bidrag till Gini-koefficienten 1995 respektive 2016. En mer utförlig redovisning finns i tabell a.1 i tabellbilagan. Det största enskilda bidraget till inkomstspridningen kommer från löne- och näringsinkomsterna. Det beror inte på att det är det mest ojämnt fördelade inkomstslaget, utan snarare på att det är det största inkomstslaget. Löne- och näringsinkomsternas bidrag till Gini-koefficienten har dock minskat sedan mitten av 1990-talet. Orsaken är dels att dessa inkomster har blivit mindre koncentrerade till den övre delen av inkomstfördelningen, dels att

deras andel av den disponibla inkomsten har minskat.

Den främsta förklaringen till den ökade inkomstspridningen är att kapitalinkomster (kapitalvinster och övriga kapitalinkomster) har ökat och att de har blivit mer koncentrerade till toppen av inkomstfördelningen. Till följd av kapitalinkomsternas ökade betydelse har även kapitalinkomstskatten ökat och blivit mer koncentrerad till toppen av fördelningen. Det har haft en något dämpande effekt på den ökade inkomstspridningen.

Tabell 2.3 Olika inkomstslags bidrag till Gini-koefficienten

Gini-enheter	Bidrag 1995	Bidrag 2016	Förändring 1995–2016
Löne- och näringsinkomster	0,330	0,308	-0,021
Transfereeringar	0,008	-0,006	-0,014
<i>Skattepliktiga transfereeringar</i>	<i>0,038</i>	<i>0,010</i>	<i>-0,028</i>
<i>Skattefria transfereeringar</i>	<i>-0,030</i>	<i>-0,015</i>	<i>0,015</i>
Kapitalinkomster	0,044	0,162	0,118
<i>Kapitalvinster</i>	<i>0,019</i>	<i>0,091</i>	<i>0,071</i>
<i>Räntor och utdelningar</i>	<i>0,024</i>	<i>0,071</i>	<i>0,047</i>
Skatter exkl. kapitalinkomstskatt	-0,144	-0,108	0,036
Skatt på kapitalinkomster	-0,010	-0,036	-0,027
<i>Skatt på kapitalvinster</i>	<i>-0,004</i>	<i>-0,022</i>	<i>-0,018</i>
<i>Skatt på räntor och utdelningar</i>	<i>-0,006</i>	<i>-0,014</i>	<i>-0,009</i>
Totalt	0,228	0,320	0,093

Anm.: Hushållens ekonomi (HEK) 1995 och Statistiskt analysregister (STAR) 2016. Metoden beskrivs närmare i Finansdepartementets rapport Teknisk bilaga till Fördelningspolitisk redogörelse april 2018 på www.regeringen.se. Källor: Statistiska centralbyrån och egna beräkningar.

Övriga skatter (dvs. exklusive kapitalinkomstskatt) har däremot bidragit till de ökade inkomstskillnaderna 1995–2016. Under andra halvan av 1990-talet ökade skatternas utjämnande effekt, bl.a. genom införandet av den s.k. värnskatten och egenavgifterna i pensionssystemet. Under 2000-talet har inkomstskatternas utjämnande effekt minskat till följd av bl.a. kompensationen för egenavgiften i början av 2000-talet, det successiva införandet av jobbskatteavdraget från 2007 samt avskaffandet av fastighets- och förmögenhets-skatten. Att skatterna bidrar mindre till utjämnningen 2016 än 1995 beror på att skatternas storlek i relation till disponibel inkomst har minskat. Skatternas koncentration till hög- respektive låginkomsttagare är däremot i stort sett oförändrad sett över hela perioden.

De sammanlagda transfereeringarnas bidrag till Gini-koefficienten har legat på en låg nivå under hela perioden och har minskat något. Här bör

noteras att det handlar om ett stort antal olikartade transfereringar. De skattepliktiga transfereringarna (t.ex. pensioner och arbetslöshetsersättning) är relativt jämnt fördelade mellan personer med högre respektive lägre disponibla inkomster men ger ett visst bidrag till inkomstspridningen. De har dock över tid blivit något mindre koncentrerade till personer med högre inkomster, samtidigt som deras andel av de disponibla inkomsterna har minskat. Totalt sett har deras bidrag till inkomstspridningen därför minskat. De skattefria transfereringarna (t.ex. bostadsbidrag och ekonomiskt bistånd) är starkt koncentrerade till de lägre inkomstskikten, men de bidrog mindre till inkomstutjämnningen 2016 än 1995.

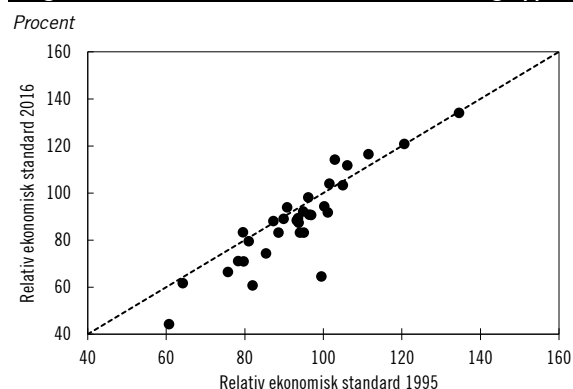
Skillnaderna har ökat både inom och mellan olika befolkningsgrupper

Ett tredje sätt att analysera den ökade inkomstspridningen är att studera hur inkomstrelationerna har förändrats inom och mellan olika befolkningsgrupper när individer grupperas efter andra karaktäristika än inkomstnivån, t.ex. efter hushållssammansättning. Spridningen kommer att vara större inom vissa grupper än i andra. Det kommer också att finnas systematiska skillnader i medelinkomst mellan grupperna – skillnader som t.ex. kan bero på att åldersstrukturen, arbetsmarknadsanknytningen eller andra faktorer som varierar mellan grupper. Dessa inkomstskillnader inom och mellan grupper kommer tillsammans med gruppernas relativa storlek att bestämma den samlade fördelningens utseende. Om skillnaderna mellan och/eller inom grupperna ökar kommer också den totala inkomstspridningen att öka.

För att undersöka i vilken utsträckning den samlade ökningen i inkomstspridningen kan hänföras till förändringar i inkomstspridningen mellan och inom olika grupper har befolkningen ordnats i grupper utifrån fyra olika indelningsgrunder: 1) ålder, kön och familjetyp, 2) arbetsmarknadsstatus, 3) kommungrupp och 4) vistelsetid i Sverige. Inom var och en av de fyra kategorierna är grupperna ömsesidigt uteslutande. Totalt studeras 32 (delvis överlappande) grupper. En utförlig redovisning finns i tabell a.2 i tabellbilagan.

På ett övergripande plan går det att identifiera två tydliga utvecklingstrender. För det första har inkomstspridningen, mätt med Gini-koefficienten, ökat inom i stort sett samtliga grupper. För det andra har skillnaderna i genomsnittlig ekonomisk standard ökat mellan grupper med relativt låg respektive relativt hög ekonomisk standard. Den ekonomiska standarden ökade visserligen för alla grupper 1995–2016, men för de flesta med förhållandevis låg ekonomisk standard, t.ex. ensamstående föräldrar, personer med ekonomiskt bistånd och utrikes födda, ökade inkomsterna långsammare än för befolkningen som helhet. För dessa ökade därför det relativa avståndet till medelvärdet i den totala inkomstfördelningen (se diagram 2.5). För grupper med relativt hög ekonomisk standard, t.ex. heltidsarbetande, sammanboende utan barn och personer som bor i storstäder, ökade i stället inkomsterna i de flesta fall snabbare än för befolkningen som helhet.

Diagram 2.5 Relativ ekonomisk standard för olika grupper



Anm.: Hushållens ekonomi (HEK) 1995 och Statistiskt analysregister (STAR) 2016. Grupperna i tabell a.2 representeras av en punkt i diagrammet. Den relativa ekonomiska standarden för en viss grupp definieras som kvoten mellan medelinkomsten för gruppen och medelinkomsten för befolkningen som helhet. Denna kvot multipliceras med 100 för att uttrycka relationen i procent.
Källor: Statistiska centralbyrån och egna beräkningar.

För att undersöka hur stor del av den ökade inkomstspridningen 1995–2016 som förklaras av ökade skillnader inom grupper respektive mellan grupper krävs ett mått på den totala spridningen som kan delas upp på detta sätt. Ett sådant mått är mean log deviation (MLD). Med detta mått kan den totala spridningen uttryckas som summan av spridning inom respektive mellan grupper.⁴

⁴ Inomgruppspridningens bidrag till den totala spridningen är en vägd summa av spridningen inom varje grupp, där vikten utgörs av gruppens befolkningsandel. Mellangruppspridningen fångar den spridning som skulle

råda om varje individ hade sin respektive grupps exakta medelinkomst. Analysen har också utförts med två andra välkända spridningsmått, Theils index och kvadraten av variationskoefficienten. Alla väsentliga slutsatser förblir dock desamma med dessa mått.

Givet de gruppindelningar som gjorts är inomgruppsspridningen den klart dominerande komponenten (se tabell 2.4). Både inom- och mellangruppspridningen har visserligen ökat över tid, och båda har således bidragit till den ökade totala inkomstspridningen. Mellangruppspridningens relativa betydelse har ökat något när individer sorteras efter kommungruppstillhörighet eller vistelsetid och minskat när sorteringen sker efter kön, ålder och familjetyp eller arbetsmarknadsstatus. Den övergripande slutsatsen är dock att ökade skillnader mellan grupper (t.ex. stad/landsbygd, ensamstående/sammanboende, äldre/yngre, kvinnor/män, inrikes/utrikes födda etc.) är av mindre betydelse för den ökade inkomstspridningen de senaste tjugo åren. Ökningen står i stället främst att finna i ökade skillnader inom var och en av de studerade grupperna.

Tabell 2.4 Uppdelning av inkomstspridningen på inom- och mellangruppspridning

Mean log deviation*1000. Andelar i procent

	1995	2016	Andel av förändrad spridning
Total inkomstspridning	90,4	187,3	
Kön, ålder och familjetyp			
Inom grupper	76,3	170,5	97,3
Mellan grupper	14,2	16,7	2,7
Andel mellangruppspridning	15,7	8,9	
Arbetsmarknadsstatus			
Inom grupper	78,5	165,3	89,6
Mellan grupper	11,9	22,0	10,4
Andel mellangruppspridning	13,2	11,7	
Kommungrupp			
Inom grupper	88,7	180,4	94,7
Mellan grupper	1,7	6,8	5,2
Andel mellangruppspridning	1,9	3,6	
Födelse-land och vistelsetid			
Inom grupper	87,9	181,1	96,2
Mellan grupper	2,5	6,2	3,8
Andel mellangruppspridning	2,8	3,3	

Anm.: Se tabell a.2 i tabellbilagan för en beskrivning av de grupper som analysen baseras på. Metoden förutsätter att de grupper som urskiljs täcker hela befolkningen och att de är ömsesidigt uteslutande. Det är därför endast möjligt att beräkna inom- resp. mellangruppspridningen för en indelningsgrund i taget. För en närmare beskrivning av metoden, se Finansdepartementets rapport Teknisk bilaga till Fördelningspolitisk redogörelse april 2018 på www.regeringen.se.
Källor: Statistiska centralbyrån och egna beräkningar.

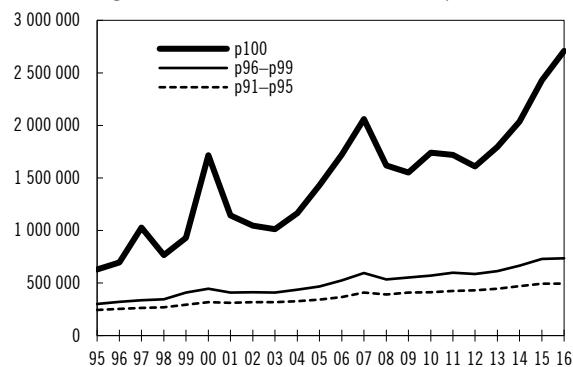
3 Inkomster i toppen av inkomstfördelningen

Toppinkomsterna har dragit ifrån, men de årsvisa variationerna är stora

I avsnitt 2 visades att den ekonomiska standarden har ökat avsevärt snabbare i den översta delen än i resten av inkomstfördelningen. Avståndet mellan den yttersta toppen och percentilgrupperna strax under toppen har ökat successivt sedan 1995 (se diagram 3.1). Inkomsterna allra högst upp i inkomstfördelningen varierar dock mer mellan olika år än inkomster längre ner i fördelningen. Detta beror i hög utsträckning på att personer med höga inkomster från kapitalvinster tenderar att hamna högt upp i inkomstfördelningen och på att de samlade kapitalvinsterna varierar förhållandevis mycket mellan olika år till följd av bl.a. utvecklingen på aktie- och bostadsmarknaden. År 2000 och 2007 var de samlade kapitalvinsterna avsevärt högre än intilliggande år. Därför ökade toppprocentens inkomster relativt kraftigt, vilket syns som toppar i kurvan för p100 i diagram 3.1.⁵

Diagram 3.1 Ekonomisk standard i den översta tiondelen av inkomstfördelningen

Genomsnittlig ekonomisk standard (kronor, 2018 års priser)



Anm.: Hushållens ekonomi (HEK) 1995–2012, Statistiskt analysregister (STAR) 2013–2016.

Källor: Statistiska centralbyrån och egna beräkningar.

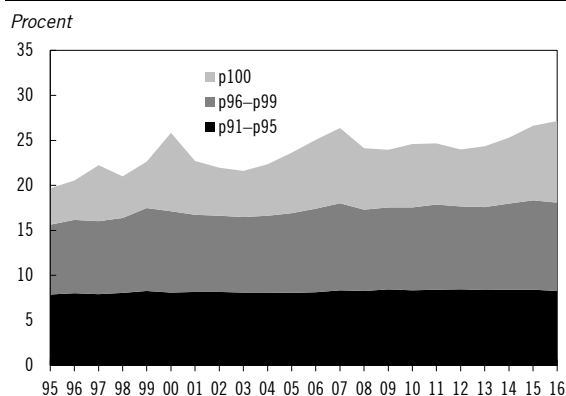
Den ökade inkomstspridningen 1995–2016 illustreras också av förändringen i olika gruppers andelar av de totala inkomsterna. Den översta tiondelen av inkomstfördelningen förfogade 1995 över 19,7 procent av de samlade inkomsterna. År

⁵ Om inkomsterna mäts exklusive kapitalvinster, och om individer också rangordnas efter inkomst exklusive kapitalvinster, ändras inte den övergripande profilen i diagram 3.1. Avståndet mellan den yttersta toppen och grupperna strax under har ökat över tid, men toppen har inte dragit ifrån

lika mycket och inkomsterna uppvisar inte lika stora variationer mellan olika år.

2016 hade denna andel ökat till 27,1 procent (se diagram 3.2). Merparten av ökningen förklaras av en ökad inkomstandel för den översta procenten av fördelningen. För övriga i den översta tiondelen har inkomstandelarna i stort sett legat på en konstant nivå, eller endast ökat svagt.

Diagram 3.2 Inkomstandelar i den översta tiondelen av inkomstfördelningen



Anm.: Hushållens ekonomi (HEK) 1995–2012, Statistiskt analysregister (STAR) 2013–2016.

Källor: Statistiska centralbyrån och egna beräkningar.

Kapitalinkomsterna har ökat i betydelse för toppinkomsttagarna

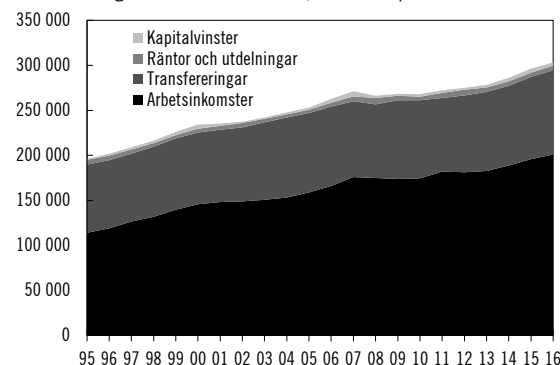
I avsnitt 2 visades kortfattat att inkomststrukturen, dvs. inkomsternas sammansättning, ser olika ut i olika delar av inkomstfördelningen. I de nedre nio tiondelarna av fördelningen (p1–p90) är inkomsterna från kapital mycket små (se diagram 3.3). I denna del av fördelningen har kapitalinkomstandelen, dvs. kapitalinkomsternas andel av totala bruttointkomster, legat stabilt runt 3 procent 1995–2016. Det går inte heller att urskilja någon tydlig trend i kapitalets olika delkomponenter; kapitalvinsternas andel av totala kapitalinkomster varierar något mellan olika år, men har i genomsnitt utgjort ungefär en tredjedel av gruppens kapitalinkomster. Merparten av kapitalinkomsterna, ca två tredjedelar, har i stället utgjorts av räntor och utdelningar.

Inom olika delar av den översta tiondelen i fördelningen finns betydande skillnader i olika inkomstslags nivåer och trender. För de lägsta nio tiondelarna (p91–p99) har kapitalinkomstandelen ökat från 7 till 23 procent 1995–2016 (se diagram 3.4). Arbetsinkomsterna är dock fortfarande den klart dominerande inkomstkällan i denna del av fördelningen. Inte heller här går det att urskilja någon tydlig förskjutning mellan kapitalets olika delkomponenter; kapitalvinsternas andel av totala

kapitalinkomster varierar mellan olika år, men har i genomsnitt utgjort ca 60 procent av gruppens samlade kapitalinkomster.

Diagram 3.3 Bruttointkomstens sammansättning för de nedre nio tiondelarna (p1–p90) av inkomstfördelningen

Genomsnittlig bruttointkomst (kronor, 2018 års priser)

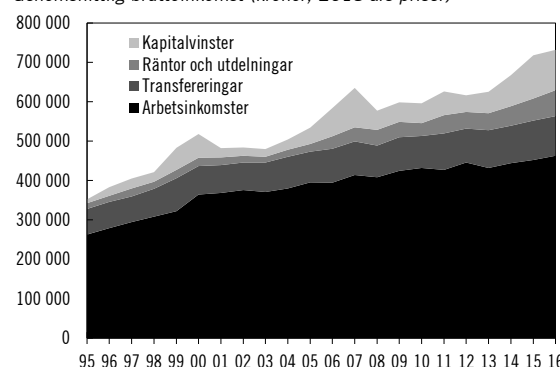


Anm.: Hushållens ekonomi (HEK) 1995–2012, Statistiskt analysregister (STAR) 2013–2016. Med arbetsinkomster avses inkomster från tjänst och näringsverksamhet. Diagrammet visar genomsnittlig bruttointkomst av respektive inkomstslag för individer som är 20 år eller äldre.

Källor: Statistiska centralbyrån och egna beräkningar.

Diagram 3.4 Bruttointkomstens sammansättning för den översta tiondelen exkl. topprocenten (p91–p99)

Genomsnittlig bruttointkomst (kronor, 2018 års priser)



Anm.: Hushållens ekonomi (HEK) 1995–2012, Statistiskt analysregister (STAR) 2013–2016.

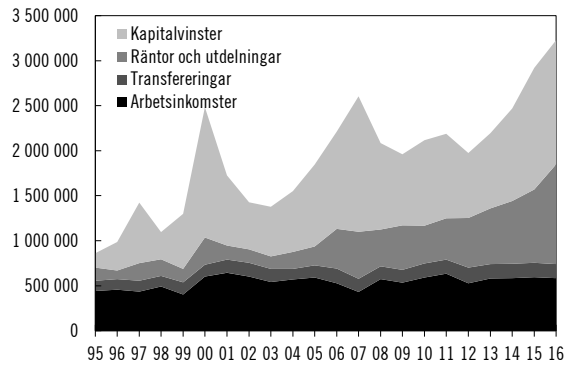
Källor: Statistiska centralbyrån och egna beräkningar.

För den översta procenten (p100) har inkomststrukturen förändrats mer påtagligt än i övriga delar av fördelningen (se diagram 3.5). Mellan 1995 och 2016 har förvärvsinkomster gått ifrån att vara topprocentens största inkomstkälla till att bli mindre än såväl kapitalvinster som övriga kapitalinkomster. Topprocentens samlade förvärvsinkomster ökade med 32 procent, medan de samlade kapitalinkomsterna ökade med drygt 700 procent. Kapitalinkomsternas andel i topprocenten ökade därmed från 35 till 77 procent 1995–2016. Kapitalvinster utgör huvuddelen av topprocentens kapitalinkomster. Övriga kapitalinkomster har dock ökat i betydelse de senaste 10–15 åren, och särskilt gäller detta inkomster från utdelningar i s.k. fåmansbolag som har ökat

förhållandevis mycket. Till viss del kan denna utveckling sannolikt kopplas till de gynnsammare skatteregler för fåmansbolag som infördes 2006 och som bl.a. innebar att gränsen för hur mycket som får tas ut i form av utdelning höjdes.

Diagram 3.5 Bruttoinkomstens sammansättning för toppprocenten (p100)

Genomsnittlig bruttoinkomst (kronor, 2018 års priser)



Anm.: Hushållens ekonomi (HEK) 1995–2012, Statistiskt analysregister (STAR) 2013–2016.

Källor: Statistiska centralbyrån och egna beräkningar.

Fakta: 2016 års kapitalinkomster

Vinsterna från bostadsförsäljningar är stora och tillfaller relativt få personer

År 2016 uppgick hushållens totala kapitalinkomster till 376 miljarder kronor, eller ca 50 000 kronor i genomsnitt per vuxen i befolkningen (se tabell 3.1 och diagram 3.6). Kapitalvinster⁶ var det dominerande kapitalinkomstslaget. De stod för ca 55 procent av de samlade kapitalinkomsterna. Drygt 70 procent av vinsterna kom från fastighetsrelaterade transaktioner, medan resterande del kom från avyttringar av finansiella instrument. Eftersom fastigheter omsätts i lägre takt än värdepapper redovisar betydligt färre personer kapitalvinster från fastigheter än från finansiella instrument. År 2016 gjorde ca 250 000 personer kapitalvinster från fastighetsaffärer, medan ca 1,2 miljoner personer gjorde finansiella kapitalvinster.

Övriga kapitalinkomster består av olika typer av ränte- och utdelningsinkomster. Räntor och utdelningar stod 2016 för ca 45 procent av de samlade kapitalinkomsterna. Av dessa var utdelningsinkomster det dominerande inkomstslaget. Utdelningsinkomster har uppvisat en trendmässig ökning de senaste tio åren, vilket i huvudsak

kan kopplas till ökade utdelningar i fåmansbolag. År 2016 kom två tredjedelar av de totala utdelningsinkomsterna från utdelningar i fåmansbolag. År 2005 var andelen knappt en tredjedel.

Tabell 3.1 Kapitalinkomster i befolkningen 2016

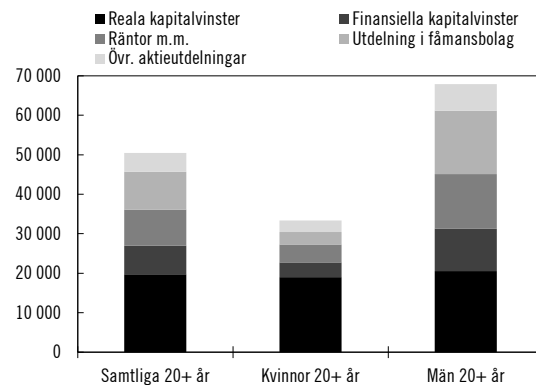
	Kapitalvinster		Övriga kapitalinkomster		
	Reala	Finansiella	Räntor m.m.	Utdelning i fåmansbolag	Övr. aktieutdelningar
Total inkomst (miljarder kronor)	147	54	68	71	36
<i>Kvinnor</i>	72	14	17	12	11
<i>Män</i>	76	40	51	59	25
Antal med inkomst >0 (1000-tal personer)	248	1 150	4 291	177	1 461
<i>Kvinnor</i>	120	498	2 156	44	636
<i>Män</i>	128	652	2 135	133	825
Medelinkomst för personer med inkomst >0 (1000 kr)	594	47	16	402	25
<i>Kvinnor</i>	598	29	8	274	17
<i>Män</i>	591	61	24	445	30

Anm.: Belopp i kronor är uttryckta i 2018 års priser. I beräkningsunderlaget ingår den vuxna befolkningen 20 år eller äldre. Ränteinkomster inkluderar bl.a. bankränta, schablonintäkt på investeringssparkonto och intäkt vid utyrning av privatbostad.

Källor: Statistiska centralbyrån och egna beräkningar.

Diagram 3.6 Kapitalinkomsternas sammansättning 2016

Medelinkomst (kronor, 2018 års priser)



Källor: Statistiska centralbyrån och egna beräkningar.

Kvinnor har i genomsnitt hälften så stora kapitalinkomster som män

Kapitalinkomster är ungefär lika vanligt förekommande bland kvinnor som bland män. Drygt 60 procent av alla vuxna kvinnor och män redovisade 2016 någon form av inkomst från kapital. Kapitalinkomsten var dock i genomsnitt betydligt lägre för kvinnor (33 000 kronor) än för män

⁶ Med kapitalvinster avses nettot av kapitalvinster och kapitalförluster.

(68 000 kronor). Det finns också stora skillnader i sammansättningen av kvinnors och mäns kapitalinkomster. År 2016 stod kapitalvinster kopplade till bostadsförsäljningar (reala tillgångar) för närmare 60 procent av kvinnors samlade kapitalinkomster. För män var motsvarande andel endast ca 30 procent. För utdelningar i fåmansbolag är förhållandet det omvända. För kvinnor utgör detta inkomstslag ca en tiondel av de samlade kapitalinkomsterna. För män står de för ca en fjärdedel av de samlade kapitalinkomsterna.

Mer än hälften av kapitalinkomsterna tillföll toppprocenten

De samlade kapitalinkomsterna är skevt fördelade, och en stor del går till hushåll i den yttersta toppen av inkomstfördelningen (se tabell 3.2). År 2016 tillföll 53 procent av de totala kapitalinkomsterna den hundradel av befolkningen som hade högst ekonomisk standard. Finansiella kapitalvinster och utdelningar i fåmansbolag är de inkomstslag som är mest koncentrerade till den yttersta toppen av inkomstfördelningen.

Tabell 3.2 De olika kapitalinkomstslagens fördelning på inkomstgrupper 2016

Procent	p1–p90	p91–p99	p100
Kapitalvinster	9	37	54
Reala kapitalvinster	7	42	51
Finansiella kapitalvinster	14	24	63
Övriga kapitalinkomster	20	28	52
Räntor m.m.	28	30	42
Utdelningar i fåmansbolag	9	30	61
Övriga aktieutdelningar	23	22	55
Totala kapitalinkomster	14	33	53

Anm.: Tabellen visar hur de olika inkomstslagen fördelas på olika inkomstgrupper. Varje rad summerar därför till 100 procent (avvikelse kan dock förekomma till följd av avrundningar).

Källor: Statistiska centralbyrån och egna beräkningar.

Ungefär 14 procent av de samlade kapitalinkomsterna tillföll 2016 de nedre nio tiondelarna av inkomstfördelningen. Ränteinkomster och övriga aktieutdelningar går i högre grad än kapitalvinster och utdelningar i fåmansbolag till personer som

inte befinner sig i den översta tiondelen av inkomstfördelningen.

Det är inte samma personer som befinner sig i toppprocenten under olika år

De inkomstskillnader som observeras ett visst år beror till viss del på att individers årsinkomster varierar till följd av tillfälliga händelser. Det kan t.ex. handla om arbetslöshet, sjukdom eller en bostadsförsäljning som realiserar en stor kapitalvinst och ger en kraftig inkomstökning ett specifikt år. Skillnader i årsinkomster har dock även sin grund i mer varaktiga skillnader i ekonomiska resurser som inte jämnas ut över tiden.⁷

I detta avsnitt undersöks i vilken utsträckning de individer som tillhör toppprocenten ett visst år är varaktiga eller mer temporära toppinkomsttagare.⁸ Individer som observeras tillhöra toppprocenten ett visst år sorteras in i tre olika grupper beroende på var de befann sig tre år före och tre år efter observationsåret:

- Individer är *varaktiga* toppinkomsttagare om de också tillhör toppprocenten minst fyra av de sex intilliggande åren.
- Individer är *tillfälliga* toppinkomsttagare om de inte tillhör toppprocenten något av de sex intilliggande åren.
- Individer tillhör *övriga* toppinkomsttagare om de varken är varaktiga eller tillfälliga.

Eftersom 2016 är senaste tillgängliga utfallsår, och analysen varje år utnyttjar uppgifter om inkomster tre år framåt i tiden, blir 2013 det sista möjliga analysåret i detta avsnitt.

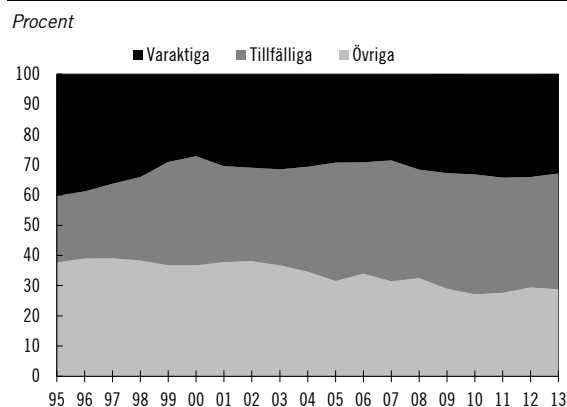
Resultaten visar att det finns en viss rörlighet i toppprocenten (se diagram 3.7). Andelen varaktiga toppinkomsttagare sjönk under den senare delen av 1990-talet, men har sedan ökat och utgjorde 2013 ca en tredjedel av toppprocenten. Andelen personer som endast tillhör toppprocenten det aktuella året, men inte något intilliggande år, utgör också en betydande del av toppprocenten. De tillfälliga toppinkomsttagarnas andel ökade under den senare delen av 1990-talet, och andelen har

⁷ Inkomströrlighet, och särskilt den relativa betydelsen av tillfälliga resp. mer långsiktiga inkomstskillnader, har analyserats i flera tidigare fördelningspolitiska redogörelser; se t.ex. avsnitt 4 i 2014 års fördelningspolitiska redogörelse (prop. 2013/14:100 bilaga 2).

⁸ En sådan analys av inkomströrligheten kräver att individers inkomster kan följas under flera perioder. I detta avsnitt utnyttjas därför Statistiska centralbyråns longitudinella s.k. LINDA-databas. Databasen beskrivs mer i detalj i Finansdepartementets rapport Teknisk bilaga till Fördelningspolitisk redogörelse april 2018 på www.regeringen.se.

sedan dess pendlat mellan 35 och 40 procent. Res-terande del av toppprocenten, dvs. personer som tillhör toppen det aktuella året och även något eller några enstaka intilliggande år, har minskat kontinuerligt över tid och utgjorde 2013 knappt tre tiondelar av den översta procenten.

Diagram 3.7 Andel varaktiga, tillfälliga resp. övriga toppinkomsttagare



Anm.: Longitudinell Individdatabas (LINDA) 1992–2016.
Källor: Statistiska centralbyrån och egna beräkningar.

Både de varaktiga och de tillfälliga toppinkomsttagarnas sammansättning skiljer sig från befolkningen i stort men på olika sätt (se tabell 3.3).

Tabell 3.3 Olika gruppers över- resp. underrepresentation i toppprocenten 2013

Procent

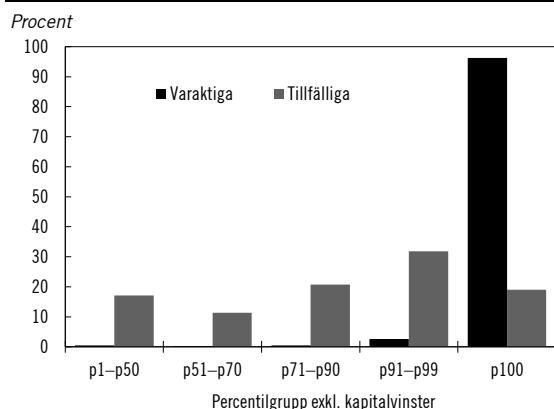
	Befolkningsandel	Andel av varaktiga i topp 1%	Andel av tillfälliga i topp 1%
Kvinnor 20+ år	50,6	43,6	50,6
Män 20+ år	49,4	56,4	49,4
0–19 år	21,5	16,5	16,5
20–29 år	13,5	3,0	9,1
30–49 år	26,5	18,9	4,3
50–64 år	18,6	36,3	17,2
65+ år	19,9	25,3	33,1
Inrikes födda	82,4	83,4	88,3
Utrikes födda	17,6	16,6	11,7
Lever i hushåll där kapitalinkomst är största inkomstslag	2,2	46,3	79,7
Lever i hushåll där kapitalvinst är största inkomstslag	1,3	8,3	73,6
Lever i hushåll där ränta/utdelning är största inkomstslag	0,9	38,0	6,1

Anm.: Med över- resp. underrepresentation avses att gruppens relativa storlek är större resp. mindre än gruppens andel av befolkningen som helhet.
Källor: Statistiska centralbyrån och egna beräkningar.

För varaktiga toppinkomsttagare är räntor och utdelningar den viktigaste kapitalinkomsten

Män, svenskfödda och personer äldre än 50 år är i varierande grad överrepresenterade bland de varaktiga toppinkomsttagarna. Personer i åldern 50–64 år är särskilt överrepresenterade.

Personer som lever i hushåll där någon typ av kapitalinkomst utgör den främsta inkomstkällan är tydligt överrepresenterade både bland de varaktiga och de tillfälliga toppinkomsttagarna. Utmärkande för de varaktiga toppinkomsttagarna är dock att räntor och utdelningar utgör den viktigaste kapitalinkomsten. De är i mycket liten utsträckning beroende av kapitalvinster för att tillhöra toppprocenten. Om befolkningen i stället hade rangordnats efter inkomster exklusive kapitalvinster hade 96 procent av de varaktiga toppinkomsttagarna 2013 tillhört toppprocenten, och 99 procent hade tillhört de översta 10 procenten (se diagram 3.8).

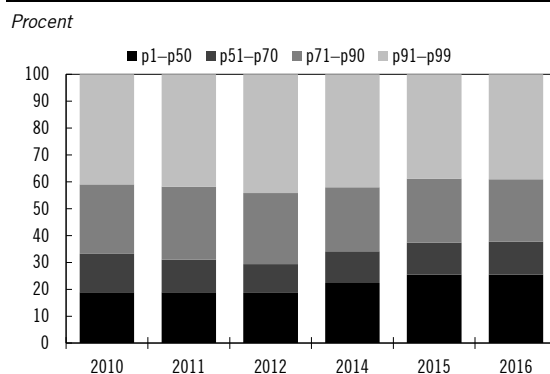
Diagram 3.8 Toppinkomsttagarnas position i inkomstfördelningen 2013 när inkomsterna mäts exklusive kapitalvinster

Anm.: Longitudinell Individdatabas (LINDA) 1992–2016.
Källor: Statistiska centralbyrån och egna beräkningar.

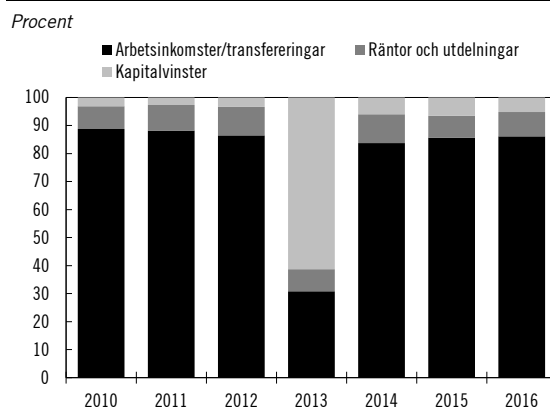
Äldre är överrepresenterade bland tillfälliga toppinkomsttagare

Bland de tillfälliga toppinkomsttagarna är personer 65 år eller äldre kraftigt överrepresenterade. År 2013 utgjorde de drygt 30 procent av gruppen. De tillfälliga toppinkomsttagarna återfanns i olika delar av inkomstfördelningen åren strax före och strax efter 2013 (se diagram 3.9). En klar majoritet, ca 80 procent, tillhörde dock varje år den övre halvan av inkomstfördelningen, och ca 40 procent tillhörde den översta tiondelen av fördelningen.

Många av de tillfälliga toppinkomsttagarna tillhör toppprocenten till följd av att de har haft tillfälligt höga kapitalvinster det aktuella året (t.ex. pensionärer som säljer sina hus och realiserar värdeökningar som ackumulerats under många år). År 2013 hade endast ca 20 procent av de tillfälliga toppinkomsttagarna tillhört toppprocenten om befolkningen hade rangordnats efter inkomster exklusive kapitalvinster (se diagram 3.8 ovan). Diagram 3.10 bekräftar bilden av kapitalvinsternas betydelse för de temporära toppinkomsttagarna. Både åren strax före och strax efter 2013 utgjorde kapitalvinster ca 5 procent av gruppens samlade bruttoinkomster. År 2013, dvs. det år de observerades tillhöra toppprocenten, steg kapitalvinsternas andel av gruppens samlade bruttoinkomster till drygt 60 procent.

Diagram 3.9 2013 års tillfälliga toppinkomsttagares position i inkomstfördelningen intilliggande år

Anm.: Longitudinell Individdatabas (LINDA) 1992–2016. År 2013 visas inte i diagrammet, eftersom alla individer detta år tillhörde p100.
Källor: Statistiska centralbyrån och egna beräkningar.

Diagram 3.10 2013 års tillfälliga toppinkomsttagares inkomststruktur 2013 och intilliggande år

Anm.: Longitudinell Individdatabas (LINDA) 1992–2016.
Källor: Statistiska centralbyrån och egna beräkningar.

4 Inkomster i den nedre delen av inkomstfördelningen

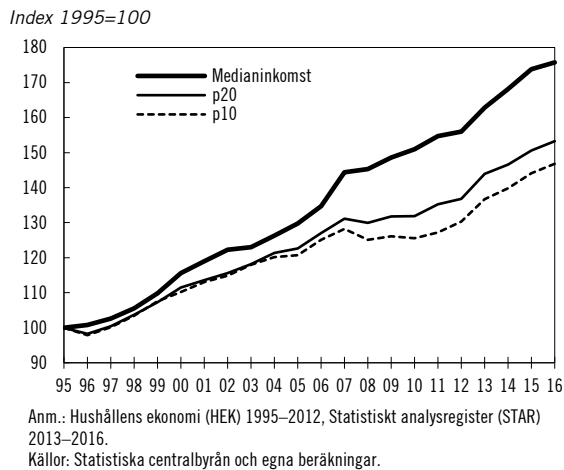
Inkomsterna har ökat långsammare i den nedre delen än i mitten av inkomstfördelningen

I avsnitt 2 framgick att den ekonomiska standarden har ökat även i den nedre delen av inkomstfördelningen. Inkomstillväxten har dock varit svagare i lägre inkomstlagen än i högre, vilket har ökat avståndet mellan mitten och fördelningens nedre del. År 1995 hade exempelvis en genomsnittlig individ i den tionde percentilgruppen 63 procent av medianinkomsttagarens ekonomiska standard. År 2016 hade denna andel sjunkit till 53 procent (se tabell 2.1 ovan).

Avståndet mellan mitten och den nedre delen av inkomstfördelningen har ökat gradvis sedan

mitten av 1990-talet (se diagram 4.1). En viktig bidragande orsak till detta är att andelen individer som får sin huvudsakliga försörjning från olika typer av transfereringar är större i de lägre inkomstskikten än i de högre (se diagram 2.3 ovan). Transfereringarna är vanligtvis kopplade till prisutvecklingen, eller justeras diskretionärt. Exempelvis förblir taket i arbetslöshetsförsäkringen nominellt oförändrat i avsaknad av politiska beslut, men det har justerats flera gånger sedan mitten av 1990-talet. Merparten av transfereringarna har vuxit något snabbare än prisutvecklingen sedan mitten av 1990-talet men inte i takt med den genomsnittliga löneutvecklingen.⁹

Diagram 4.1 Inkomstillväxt i den nedre delen av fördelningen



Det finns även andra orsaker till det ökade avståndet mellan mitten och den nedre delen av inkomstfördelningen. Av diagram 4.1 framgår att ökningen av detta avstånd accelererade 2006–2010. Det berodde bl.a. på att den successiva utbyggnaden av jobbskatteavdraget och de sänkta ersättningarna i arbetslöshets- och sjukförsäkringen förstärkte skillnaderna mellan förvärvsarbetande i mitten av inkomstfördelningen och icke förvärvsarbetande i den nedre delen av fördelningen. De demografiska förändringar som har ägt rum sedan mitten av 1990-talet har också bidragit. I 2017 års fördelningspolitiska redogörelse visades att bl.a. en ökad andel ensamhushåll och en ökad andel utrikes födda i befolkningen har bidragit till det ökade avståndet mellan mitten och den nedre delen av fördelningen.¹⁰

Andelen personer med låg relativ ekonomisk standard har ökat

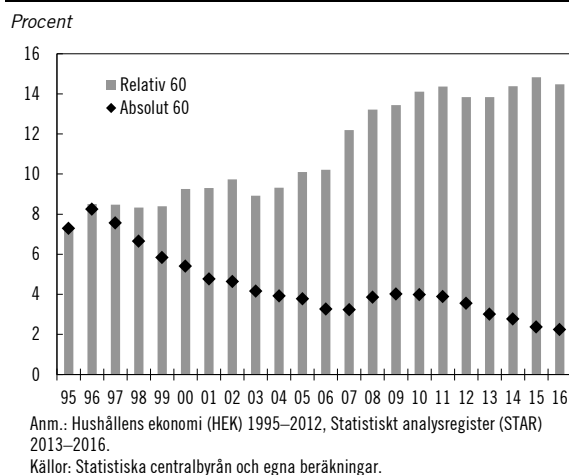
Det finns olika sätt att mäta hur många som är ekonomiskt utsatta, eller fattiga, i samhället. En vanligt förekommande ansats är att betrakta dem vars ekonomiska standard ligger under en given gräns som individer med låg ekonomisk standard. Gränsen kan vara antingen absolut eller relativ. En absolut gräns innebär att låginkomstgränsen låses ett visst år och därefter bara skrivs upp med prisutvecklingen. Med en relativ gräns följer gränsen med när medelinkomsten i ett samhälle ökar. Med detta mått ses fattigdom i förhållande till det samhälle som beskrivs.

Utvecklingen över tid ser olika ut beroende på vilken typ av låginkomstgräns som används. Med en relativ gräns – här beräknad som 60 procent av medianinkomsten varje år – har andelen med låg ekonomisk standard ökat sedan mitten av 1990-talet (se diagram 4.2). Medianinkomstens tillväxt har gradvis höjt den relativa låginkomstgränsen. Eftersom inkomstillväxten har varit svagare för grupper i de nedre inkomstskikten har andelen med inkomster under gränsen ökat.

Med en absolut gräns – beräknad som 60 procent av 1995 års prisjusterade medianinkomst – har andelen med låg ekonomisk standard minskat i stort sett kontinuerligt sedan mitten av 1990-talet. Minskningen beror på att de reala inkomsterna har ökat även för dem med förhållandevis låga inkomster.

⁹ Se avsnitt 4 i 2017 års fördelningspolitiska redogörelse (prop. 2016/17:100 bilaga 2) för en utförligare redovisning av olika transfereringsinkomsters tillväxttakt.

¹⁰ Se avsnitt 6 i 2017 års fördelningspolitiska redogörelse (prop. 2016/17:100 bilaga 2).

Diagram 4.2 Andel med låg ekonomisk standard

Vad utmärker individerna i de nedersta tio procenten av inkomstfördelningen?

Det är ofta svårt att identifiera en enskild orsak till varför vissa individer har låg ekonomisk standard. Transfereringsinkomster är visserligen vanligare i de lägre än i de högre inkomstskikten, men individer som har transfereringar som huvudsaklig inkomstkälla finns i alla inkomstgrupper (se diagram 2.3 ovan). Likaså är andelen ensamstående med barn större i den nedre delen av inkomstfördelningen, men de finns även i de högre inkomstskikten. Orsaken till varför individer har låg ekonomisk standard förefaller i stället ofta vara en kombination av förhållanden: en egen låg inkomst, försörjningsansvar för barn och en partner med låg inkomst eller avsaknad av en partner.

Mot denna bakgrund undersöks i detta avsnitt vad som utmärker individer i den nedre delen av inkomstfördelningen med avseende på hushållsammansättning och inkomststruktur. Särskilt fokus ligger på de nedersta tio procenten av fördelningen, dvs. p1–p10. I det följande benämns denna grupp inkomstgrupp 1. Ungefär två tredjedelar av de individer som har en ekonomisk standard under 60 procent av medianinkomsten återfinns i inkomstgrupp 1.

Hushållets sammansättning och samlade inkomster avgör den ekonomiska standarden

Förklaringen till att en individs position i inkomstfördelningen inte bara beror på den egna

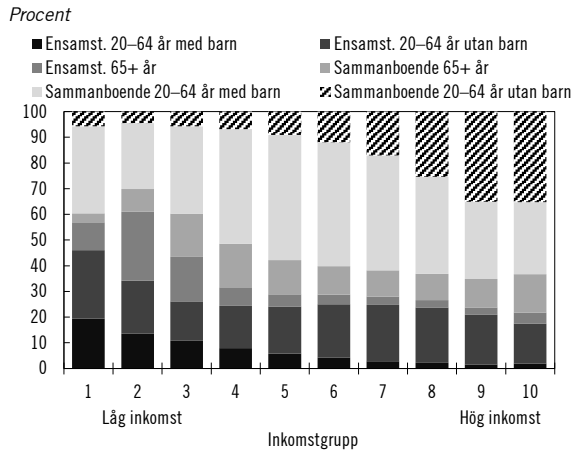
inkomsten ligger i begreppet ekonomisk standard. Inkomstbegreppet har hushållet som inkomstenhet och individen som analysenhet. Det betyder för det första att alla enskilda hushållsmedlemmars disponibla inkomster summeras. Därför har det stor betydelse för den ekonomiska standarden om det finns flera personer i hushållet som bidrar med inkomster. För det andra beaktas hushållets försörjningsbörda och de stordriftsfördelar som uppstår när flera delar på fasta kostnader.

Ensamstående utan barn har inga stordriftsfördelar och det är bara en person som ska försörjas på den disponibla inkomsten. För en sådan person ger en disponibel årsinkomst på 135 000 kronor precis den ekonomiska standard som avgränsar inkomstgrupp 1 från inkomstgrupp 2. För att samma ekonomiska standard ska uppnås av en ensamstående med ett barn krävs en högre disponibel årsinkomst, 202 000 kronor. För ett sammanboende par utan barn skulle det däremot räcka med 102 000 kronor i genomsnittlig disponibel årsinkomst per person för att uppnå samma ekonomiska standard.¹¹

Ensamstående med barn är överrepresenterade i de lägre inkomstskikten

Som visas i diagram 4.3 får stordriftsfördelar och hur många som ska försörjas på familjens inkomster ett tydligt genomslag på fördelningen av ekonomisk standard. Ensamstående med barn återfinns i större utsträckning i de lägre än i de högre inkomstskikten. Andelen sammanboende utan barn är däremot liten i de lägre inkomstskikten. För de som fyllt 65 år, huvudsakligen ålderspensionärer, finns samma mönster. Ensamstående pensionärer återfinns framför allt i de lägre inkomstskikten, medan sammanboende är vanligare längre upp i inkomstfördelningen. För att sammanboende personer ska återfinnas långt ner i fördelningen krävs att det är många som ska försörjas på parets sammantagna inkomst eller att båda har förhållandevis låg inkomst.

¹¹ Sifferexemplen gäller givet den ekvivalensskala som används i redogörelsen. Skalan beskrivs i Finansdepartementets rapport Teknisk bilaga till Fördelningspolitisk redogörelse april 2018 på www.regeringen.se.

Diagram 4.3 Familjetyper i olika inkomstgrupper 2016

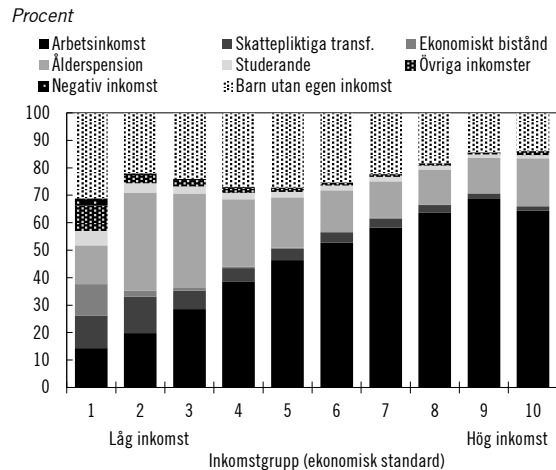
Källor: Statistiska centralbyrån och egna beräkningar.

Inkomstgrupp 1 är mycket heterogen med avseende på inkomstkällor

Det finns betydande skillnader mellan inkomststrukturen i den nedre och den övre delen av inkomstfördelningen, och inkomstgrupp 1 utmärker sig särskilt (se diagram 4.4).¹² Det finns bl.a. en större variation i inkomstsammansättningen i inkomstgrupp 1 än i grupperna strax ovanför. Färre i inkomstgrupp 1 försörjer sig huvudsakligen på arbete och fler lever på transfereringsinkomster. Ekonomiskt bistånd och etableringsersättning är också vanligare i inkomstgrupp 1 än i inkomstgrupp 2. Det återspeglar att ekonomiskt bistånd är det yttersta skyddsnätet som ska garantera en lägsta skälig inkomst för de hushåll som inte kan försörja sig själva. Däremot finns det färre personer med ålderspension som huvudsaklig inkomst-källa i inkomstgrupp 1 än i inkomstgrupp 2. Det beror på att grundskyddet för pensionärer ligger på en nivå som motsvarar inkomsterna i inkomstgrupp 2 eller 3.

Bland dem som har andra skattepliktiga transfereringar (sjukpenning, sjuk- och aktivitetsersättning, föräldrapenning eller arbetslöshetsstöd) som huvudsaklig inkomst-källa befinner sig dock relativt många i inkomstgrupp 1 eftersom grundskyddet i dessa system är lägre än i pensions-systemet. Det handlar om individer som inte har kvalificerat sig för en inkomstrelaterad ersättning

i exempelvis arbetslöshetsförsäkringen eller föräldraförsäkringen. Personer som får inkomstrelaterade ersättningar har i regel högre inkomster och återfinns i allmänhet längre upp i inkomstfördelningen.¹³

Diagram 4.4 Huvudsaklig inkomst-källa i olika inkomstgrupper 2016

Anm.: Individer sorteras efter huvudsaklig individuell inkomst-källa. För en närmare beskrivning av metoden, se Finansdepartementets rapport Teknisk bilaga till Fördelningpolitisk redogörelse april 2018 på www.regeringen.se. I diagrammet ingår etableringsersättning i posten ekonomiskt bistånd.

Källor: Statistiska centralbyrån och egna beräkningar.

Det finns också en liten grupp med negativa egna inkomster. Dessa finns i alla inkomstgrupper, men drygt hälften återfinns i inkomstgrupp 1. Den vanligaste orsaken till negativa inkomster är redovisade förluster inom näringsverksamhet.¹⁴ Att personer med väldigt låg, eller t.o.m. negativ, egen inkomst finns i andra inkomstgrupper än den lägsta visar åter på betydelsen av en andra inkomst i hushållet.

Till de med "övriga inkomster" hör exempelvis personer som helt saknar inkomst eller har låga inkomster i form av skattefria transfereringar såsom barnbidrag eller bostadsbidrag. De finns i alla delar av fördelningen men är starkt koncentrerade till inkomstgrupp 1 där de dock bara utgör 9 procent av gruppen som helhet.

Det finns även betydande variationer i inkomsternas sammansättning inom inkomstgrupp 1. Det framgår när inkomstgrupp 1 delas in i

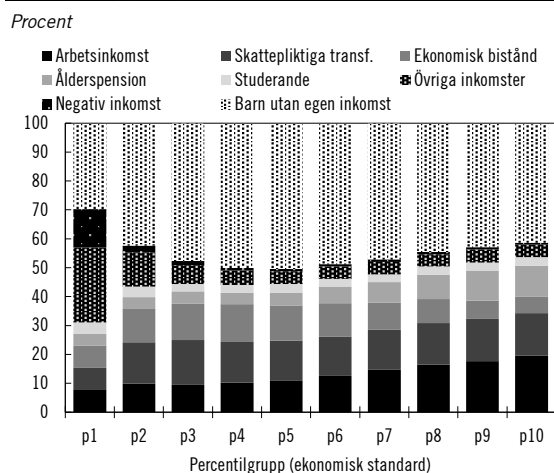
¹² En mer utförlig redovisning finns i tabell a.3 i tabellbilagan, som bl.a. särredovisar de inkomstslag som utgör skattepliktiga transfereringar. I tabell a.3 redovisas även olika inkomstgruppers sammansättning med avseende på ålder, kön, antal barn i hushållet och vistelsetid i Sverige.

¹³ Att det finns personer med skattepliktiga transfereringar som huvudsaklig inkomst-källa i de högsta inkomstgrupperna förklaras av att dessa har en partner som bidrar till den ekonomiska standarden.

¹⁴ Andra orsaker till att negativa inkomster kan uppkomma är t.ex. om realiserade kapitalförluster eller återbetalning av studielån överstiger övriga inkomster.

10 grupper (p1–p10). De som har negativa inkomster finns framför allt i den lägsta percentilgruppen (se diagram 4.5). Detsamma gäller den grupp som i stort sett saknar egna inkomster ("övriga"). Från percentilgrupp 2 och uppåt ändras sammansättningen i inkomstgrupp 1 successivt till att bli mer lik den som gäller för de högre inkomstgrupperna. I toppen av inkomstgrupp 1 är det t.ex. relativt få "övriga" eller personer som har negativa inkomster. Likaså är andelen med ekonomiskt bistånd betydligt lägre i toppen än i den nedre delen av inkomstgrupp 1.

Diagram 4.5 Huvudsaklig inkomstkälla i olika delar av inkomstgrupp 1 (p1–p10) 2016



Källor: Statistiska centralbyrån och egna beräkningar.

Registrerade inkomster speglar inte alltid den faktiska levnadsstandard

I alla inkomstgrupper finns det personer för vilka den registrerade inkomsten inte ger en korrekt bild av den faktiska levnadsstandard. Generellt sett finns det ingen anledning att tro att detta problem skulle vara större i inkomstgrupp 1 än i övriga inkomstgrupper. Inom de lägsta percentilgrupperna är dock den ekonomiska standarden så låg att det är tveksamt om den registrerade inkomsten speglar den faktiska levnadsstandard (se tabell 4.1). För att hamna i den nedersta procenten av fördelningen (percentilgrupp 1) gäller exempelvis för ett sammanboende par utan barn att de måste ha en genomsnittlig disponibel inkomst per månad som understiger 3 400 kronor.

Tabell 4.1 Övre gräns för disponibel månadsinkomst i olika percentilgrupper 2016

Kronor per månad, 2018 års priser

	p1	p5	p10
Disponibel inkomst för ensamstående med			
- 0 barn	4 500	9 200	11 200
- 1 barn	6 900	13 900	17 100
- 2 barn	8 800	17 800	21 800
- 3 barn	10 700	21 600	26 500
Genomsnittlig disponibel inkomst för två vuxna med			
- 0 barn	3 400	6 900	8 500
- 1 barn	4 600	9 300	11 400
- 2 barn	5 600	11 200	13 800
- 3 barn	6 500	13 100	16 100

Anm.: Hushållets registrerade disponibla årsinkomst divideras med 12 för att erhålla disponibel månadsinkomst. För hushåll med två vuxna divideras den framräknade månadsinkomsten med två för att erhålla disponibel månadsinkomst per vuxen.

Källor: Statistiska centralbyrån och egna beräkningar.

Levnadsstandard kan av flera skäl vara högre än vad som framkommer i inkomststatistiken. Ett skäl är att det finns oregistrerade inkomster i ekonomin. Två exempel som brukar nämnas är att s.k. svarta inkomster saknas i inkomststatistiken och att gränspendlares arbetsinkomster inte registreras i Sverige. Ett annat exempel är överföringar av inkomster mellan olika hushåll. Överföringar i form av t.ex. arv eller gåvor registreras inte som inkomst för den mottagande parten, men kan ändå bidra till en god levnadsstandard.

Ett annat skäl är att näringsförluster och realiserade kapitalförluster ingår i inkomstbegreppet. Personer som normalt har goda inkomster kan därför, till följd av tillfälliga förluster, hamna långt ner i inkomstfördelningen enstaka år utan att det motsvaras av en låg levnadsstandard.

Ytterligare ett skäl till att levnadsstandard kan vara högre än inkomststatistiken visar är att den materiella levnadsstandard inte bara bestäms av inkomstens storlek. Även hushållets förmögenhet och de utgifter som krävs för att finansiera de nödvändiga varorna och tjänsterna har betydelse. Vissa hushåll kan t.ex. ha en förmögenhet som de lever av, eller använder för att parera inkomstvariationer. Det gör det fullt möjligt att ha en god materiell standard trots att den registrerade årsinkomsten är låg.

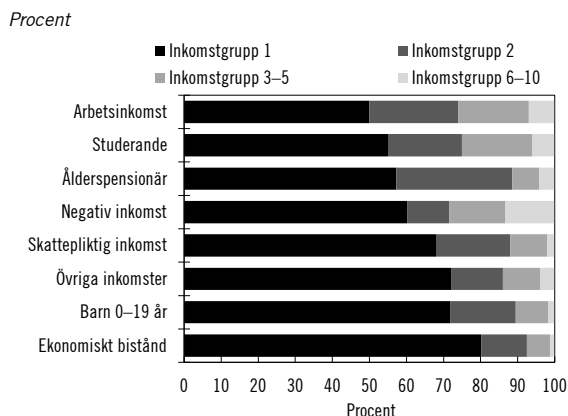
Varaktigheten i inkomstgrupp 1 är hög för personer med ekonomiskt bistånd

En del individer har tillfälligt låga inkomster under kortare perioder till följd av t.ex. arbetslöshet,

eller sjukdom. Inkomströrlighet, uppåt eller nedåt, kan också förekomma om hushållets sammansättning ändras genom att vuxna flyttar ihop eller separerar och om barn föds eller flyttar hemifrån. För andra är den låga ekonomiska standarden ett mer permanent tillstånd. Eftersom det kan behövas olika åtgärder för att bekämpa den långsiktiga ekonomiska utsattheten respektive den mer kortsiktiga är det angeläget att få en uppfattning om hur många, och vilka, som riskerar att fastna i en situation med varaktigt svag ekonomi.¹⁵

Diagram 4.6 visar positionen i 2016 års inkomstfördelning för individer som tillhörde de nedersta tio procenten 2015. Av diagrammet framgår att många befinner sig tillfälligt i inkomstgrupp 1. Efter ett år hade 32 procent lämnat gruppen och flyttat uppåt i inkomstfördelningen. Samtidigt kan det konstateras att rörligheten uppåt är begränsad. Mer än hälften av individerna som lämnade inkomstgrupp 1 flyttade upp till inkomstgrupp 2, och mycket få flyttade till den övre halvan av fördelningen.

Diagram 4.6 Position i inkomstfördelningen 2016 för personer som 2015 ingick i inkomstgrupp 1



Anm.: Beräkningarna omfattar de individer 20 år och äldre som finns med i STAR-urvalet både 2015 och 2016. Indelningen i inkomstgrupper är baserad på hela befolkningen 2015 respektive 2016. I diagrammet ingår etableringsersättning i posten ekonomiskt bistånd.

Källor: Statistiska centralbyrån och egna beräkningar.

Varaktigheten i inkomstgrupp 1 varierar mellan olika grupper. De som har ekonomiskt bistånd eller etableringsersättning har högre varaktighet i

inkomstgruppen än personer med andra försörjningskällor. Studerande och personer med arbete som huvudsaklig inkomstkälla lämnar inkomstgrupp 1 i högst utsträckning. De flyttar dock främst inom den nedre delen av fördelningen. Den största rörligheten till övre delen av fördelningen uppvisar de som 2015 hade en negativ inkomst.

5 Inkomstfördelningen i ett internationellt perspektiv

Inkomstspridningen har ökat i stora delar av Europa

I ett internationellt perspektiv har Sverige och de övriga nordiska länderna en jämn fördelning av inkomsterna mätt med Gini-koefficienten (se diagram 5.1).¹⁶ Av de 30 länder som redovisas i diagram 5.1 placerar sig samtliga nordiska länder i den tredjedel som hade lägst inkomstspridning 2015. År 2000 hade Sverige och Danmark lägst inkomstspridning i Norden och tillhörde då också de länder inom EU med allra lägst spridning. År 2015 hade Sverige och Danmark i stället högst inkomstspridning i Norden, men skillnaderna mellan länderna är relativt små.

Inkomstspridningen i EU-länder utanför Norden varierar betydligt mer, i synnerhet bland nyare medlemsländer. Både bland äldre och nyare EU-medlemmar finns länder där Gini-koefficienten ligger på ungefär samma nivå som i de nordiska länderna. Det gäller t.ex. Belgien, Nederländerna och Österrike samt några av de centraleuropeiska länderna – Slovakien, Slovenien och Tjeckien. I Frankrike, Tyskland och Storbritannien är inkomstspridningen något större än i de nordiska länderna. I de sydeuropeiska länderna Italien, Portugal, Grekland och Spanien är spridningen avsevärt större än i de nordiska länderna. Detsamma gäller för flertalet av de nyare EU-länderna, i synnerhet de baltiska länderna samt Rumänien och Bulgarien.

¹⁵ Inkomströrlighet i den lägsta inkomstgruppen, analyserades mer utförligt i 2014 års fördelningspolitiska redogörelse (prop. 2013/14: 100 bilaga 2).

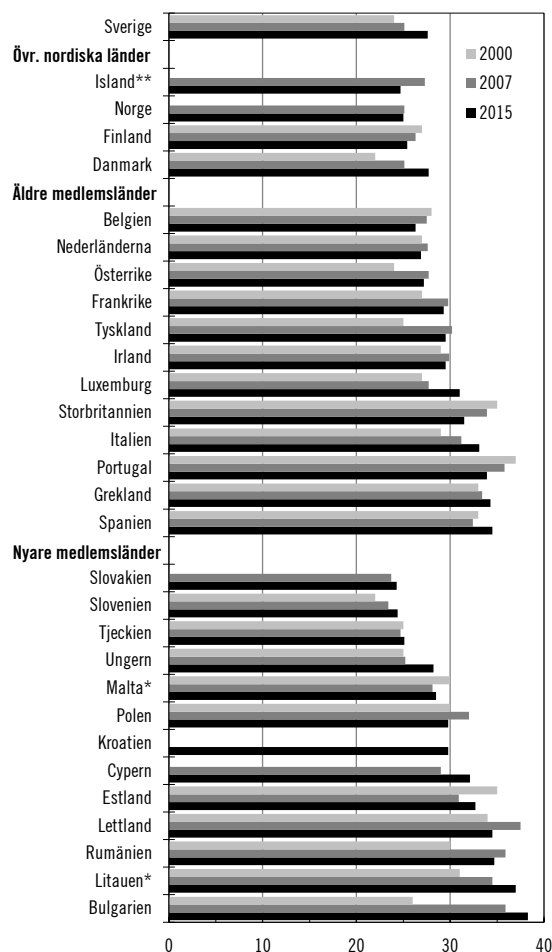
¹⁶ Internationellt jämförbar statistik över inkomstfördelningen sammanställs av olika statistikproducenter. Skillnader i data och metodval innebär

att de beräkningar av Gini-koefficienten från Eurostat som redovisas här och beräkningar för Sverige som redovisas i andra delar av denna redogörelse inte är helt jämförbara. Eurostat använder t.ex. en annan ekvivalensskala för att justera för försörjningsbörda och inkluderar inte realiserade kapitalvinster.

Sedan 2000 har inkomstspridningen ökat i en majoritet av de 30 länderna i diagram 5.1. Gini-koefficienten minskade i flertalet länder under krisåren 2008–2010, för att därefter öka igen.

Diagram 5.1 Inkomstspridning inom EU och de nordiska länderna

Gini-koefficienter



Anm.: * Data saknas för 2000; i stället används data för 1999. ** Data saknas för 2015; i stället används data för 2014.

Källa: Eurostat (EU-SILC).

Jämfört med andra länder i Europa har Sverige en låg andel ekonomiskt utsatta

Inom EU används ett mått på andelen människor som lever eller riskerar att leva i fattigdom och social utestängning. Det mäter andelen personer som identifieras via minst en av följande tre delindikatorer:

- Personen har en ekonomisk standard som understiger 60 procent av den nationella medianinkomsten.
- Personen har en mycket låg materiell standard.

- Personen tillhör ett hushåll som har låg förvärvsintensitet.

Personer med mycket låg materiell standard saknar förmåga inom minst fyra av nio områden, såsom att möta oväntade utgifter, att hålla hemmet tillräckligt varmt, att ha en tvättmaskin och att äga en bil. Indikatorn avser att fånga bristande möjligheter till sådant som uppfattas som socialt nödvändigt. Hushåll med låg förvärvsintensitet är hushåll där medlemmarna i förvärvsaktiv ålder (18–59 år) arbetar mindre i genomsnitt än 20 procent av arbetstiden i ett hushåll där alla arbetar heltid.

År 2007 beräknades 24,5 procent av befolkningen inom EU befinna sig i riskzonen för fattigdom och social utestängning. Andelen ökade under finanskrisen och åren närmast därefter. Efter 2012 har andelen minskat och var 2015 23,7 procent, dvs. något lägre än 2007.

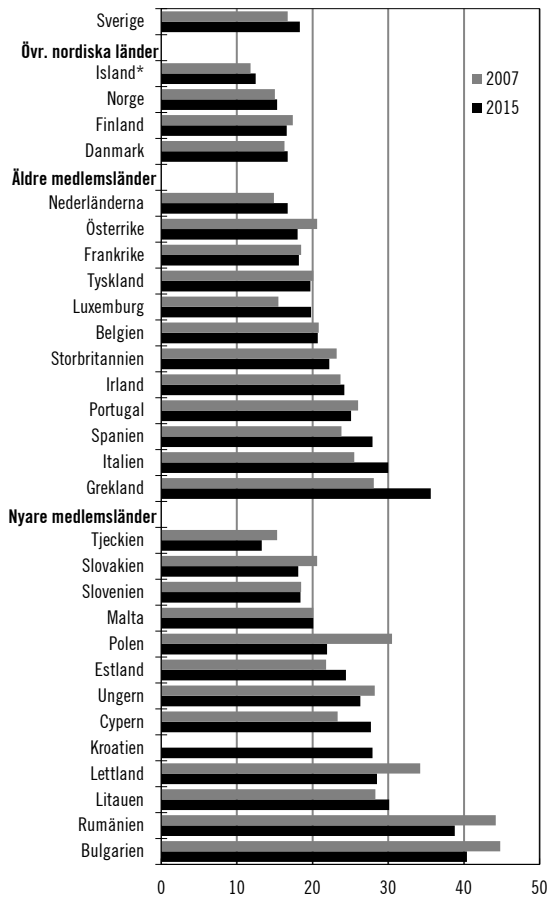
Sverige och de övriga nordiska länderna har lägst risk för fattigdom och social utestängning (se diagram 5.2). I Sverige ökade andelen mellan 2007 och 2015, från 16,7 till 18,3 procent. Det berodde främst på att andelen personer med en ekonomisk standard under 60 procent av medianinkomsten ökade. År 2015 var Sverige det land i Norden som hade högst andel i riskzonen för fattigdom och social utestängning.

Liksom inkomstspridningen varierar risken för fattigdom och social utslagning betydligt mer i EU-länderna utanför Norden och variationen är större bland de nyare medlemsländerna. I flertalet av EU:s nyare medlemsländer minskade dock andelen mellan 2007 och 2015. Det berodde främst på att antalet personer med mycket låg materiell standard minskade i dessa länder.

Både bland äldre och nyare EU-medlemmar finns länder där andelen i riskzonen för fattigdom och social utslagning ligger på ungefär samma nivå som i Norden. Det gäller t.ex. Nederländerna, Österrike och Frankrike samt, bland de nyare medlemsländerna, Tjeckien, Slovakien och Slovenien. Liksom beträffande inkomstspridningen är andelen i riskzonen för fattigdom och social utslagning avsevärt högre i de sydeuropeiska länderna Spanien, Italien och Grekland än i de nordiska länderna. Bland de nyare EU-länderna är det främst Rumänien och Bulgarien som sticker ut med andelar runt 40 procent. Det är också de länder i EU som har lägst BNP per capita.

Diagram 5.2 Andel i riskzonen för fattigdom och social utestängning inom EU och de nordiska länderna

Procent



Anm.: *Data saknas för 2015; i stället används data för 2014.
Källa: Eurostat (EU-SILC).

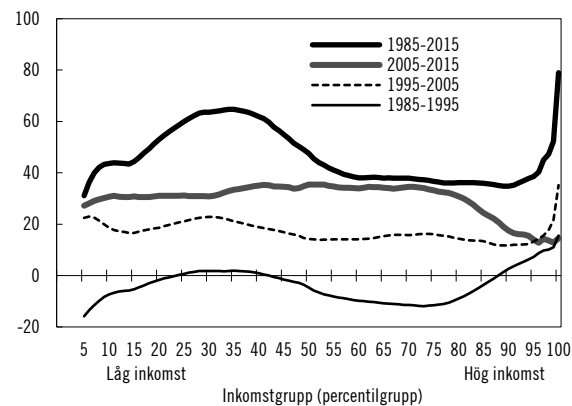
Även i den globala inkomstfördelningen har toppinkomsterna dragit ifrån

Under senare år har forskare publicerat historiska serier över toppinkomstandelar i olika länder. I World Inequality Report 2018 används en kombination av nationalräkenskaper, taxeringsdata, och urvalsundersökningar för att bl.a. analysera inkomstutvecklingen i olika delar av inkomstfördelningen i ett globalt perspektiv. I diagram 5.3 visas den relativa inkomsttillväxten (inkomst före skatt) för olika inkomstskikt när jordens befolkning delas in i percentilgrupper efter stigande inkomst.¹⁷

År 1985–2015 ökade inkomsterna förhållandevis långsamt för de 20 procent av jordens vuxna befolkning som har lägst inkomster. I denna grupp finns många från Afrika söder om Sahara och Indien. I skiktet strax ovanför, i percentilgrupperna 20–50, ökade inkomsterna däremot relativt mycket. Detta skikt består till stora delar av en framväxande medelklass i Indien, Kina och övriga Asien. Från och med mitten av fördelningen upp till den 90:e percentilgruppen var inkomstutvecklingen relativt svag 1985–2015. Den nedre delen av detta skikt utgörs i huvudsak av individer från Kina, övriga Asien och Latinamerika, medan den övre delen till stor del består av låg- och medelinkomsthushåll från Europa och Nordamerika. I fördelningens översta tio procent, och i synnerhet i den absoluta toppen, har inkomsttillväxten varit förhållandevis stark. Den nedre delen av fördelningen består i huvudsak av individer från Europa och Nordamerika.

Diagram 5.3 Inkomsttillväxt i den globala inkomstfördelningen 1985–2015

Procent



Anm.: Inkomsten mäts som den individuella inkomsten före skatt. Endast den vuxna delen av befolkningen finns med. Inkomsterna har standardiserats med purchasing power parity (PPP) för att bli jämförbara mellan länder. Inkomsterna i percentilgrupperna 1–5 är mycket låga, vilket gör att även små absoluta förändringar i inkomsten ger upphov till stora relativa förändringar. Därför redovisas inte uppgifter för dessa grupper.

Källa: The World Wealth & Income Database (www.wid.world), 2018-02-21.

Utvecklingen har dock inte sett likadan ut hela perioden. År 1985–1995 och 1995–2005 visar ungefär samma övergripande tillväxtprofil som hela perioden 1985–2015. Den första tioårsperioden var dock inkomstutvecklingen betydligt svagare,

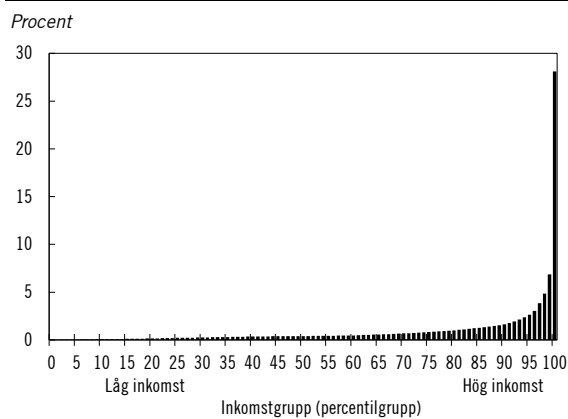
¹⁷ Se World Inequality Lab (Alvaredo, Piketty, Saez m.fl.), World Inequality Report, Paris School of Economics, 2018. Data och metod beskrivs på The World Wealth & Income Database (www.wid.world). Inkomsttillväxten i olika delar av den globala inkomstfördelningen har också uppmärksamats i arbeten av Christopher Lakner och Branco Milanovic, se

t.ex. Lakner och Milanovic, Global Income Distribution: From the Fall of the Berlin Wall to the Great Recession, The World Bank Economic Review, 2015.

och till och med negativ, i stora delar av fördelningen. Den sista tioårsperioden, 2005–2015, som också innefattar den globala finansiella krisen, var mönstret däremot ett annat, med en svagare inkomstillväxt i toppen än i resten av fördelningen.

Även om inkomstutvecklingen under de senaste 20 åren varit stark i relativa termer för stora grupper i den nedre halvan av fördelningen så rör det sig om inkomstillväxt från mycket låga nivåer. Ser man i stället till hur stor del av den totala inkomstillväxten i världen under perioden 1985–2015 som tillföll olika delar av den globala inkomstfördelningen blir bilden en annan (se diagram 5.4). Andelen som gick till den nedre delen av fördelningen var liten, ca 10 procent av den samlade inkomstillväxten. Närmare 60 procent tillföll den översta tiondelen och nästan 30 procent gick till den översta hundradelen av fördelningen.¹⁸

Diagram 5.4 Andel av inkomstillväxten 1985–2015 som tillföll olika delar av den globala inkomstfördelningen

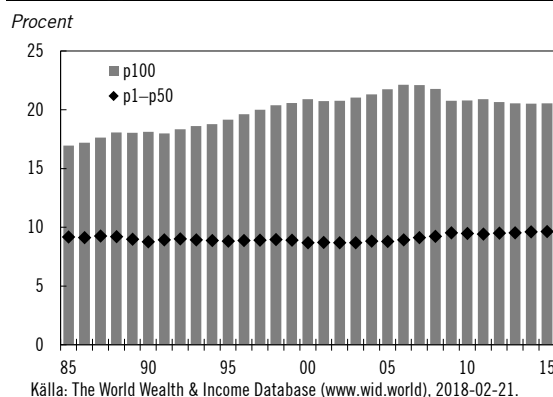


Källa: The World Wealth & Income Database (www.wid.world), 2018-02-21.

Utvecklingen 1985–2015 kan också beskrivas i termer av inkomstandelar för olika grupper (se diagram 5.5). Den översta procenten av den globala inkomstfördelningen förfogade 1985 över 16 procent av de samlade inkomsterna. Topprocentens inkomstandel steg därefter trendmässigt och uppgick 2007 till 22 procent. Sedan 2008 har andelen minskat något. För den nedre halvan av

fördelningen har inkomstandelen legat på en stabil nivå strax under 10 procent av de samlade inkomsterna.

Diagram 5.5 Inkomstandelar i den nedre halvan och i den yttersta toppen av den globala inkomstfördelningen



Källa: The World Wealth & Income Database (www.wid.world), 2018-02-21.

World Inequality Report 2018 konstaterar att utvecklingen sedan början av 1980-talet har vidgat de globala inkomstskillnaderna. Inkomsterna har förvisso ökat över hela den globala inkomstfördelningen, och miljontals människor har lyfts från fattigdom. Denna utveckling har lett till minskade skillnader i medelinkomst mellan fattigare och rikare länder. Samtidigt har dock inkomstspridningen inom länder ökat, både inom rikare och inom fattigare länder. Denna utveckling har överskuggat utjämningen mellan länder. Sedan finanskrisen har dock toppinkomsternas tillväxttakt stannat av, och de globala inkomstskillnaderna har minskat något.

Ökat intresse för inkluderande tillväxt och utbildningsåtgärder

De växande inkomstskillnaderna i många länder har de senaste åren följts av ett ökat internationellt intresse för fördelningsfrågor.¹⁹ Det handlar både om de ekonomiska, sociala och politiska konsekvenserna av ökad ojämlikhet²⁰ och om möjligheterna att motverka dem, bl.a. genom vad

¹⁸ Den väldigt skeva fördelningen av den absoluta inkomstillväxten beror på att inkomstnivåerna i toppen är betydligt större än nivåerna i mitten och den nedre delen av fördelningen. Även om den procentuella utvecklingen är likartad i toppen och botten blir den absoluta förändringen störst i toppen av fördelningen (x procent av en hög inkomst är större än x procent av en låg inkomst).

¹⁹ Se t.ex. In it Together: Why Less Inequality Benefits All (OECD 2015) och Causes and Consequences of Income Inequality: A Global Perspective (IMF 2015).

²⁰ I 2013 års fördelningspolitiska redogörelse ges en kort översikt av kunskapsläget baserat på forskningslitteraturen, se prop. 2012/13:100 bilaga 2. Den visar att det finns ett antal olika sätt på vilka fördelningen av ekonomiska resurser kan påverka inte bara de ekonomiska utan också de politiska val som individer gör – och därmed också tillväxten i ekonomin. Ökad inkomstspridning kan därför ha både positiva och negativa effekter på tillväxten beroende på hur samhället är organiserat och vilken utvecklingsfas det befinner sig i.

som i debatten betecknas som inkluderande tillväxt. Diskussionen handlar bl.a. om vad som krävs av samhällets institutioner och av den ekonomiska politiken för att jämlikhet och ökat välförstånd ska kunna uppnås samtidigt.

Några politikområden brukar lyftas fram som särskilt centrala för att skapa förutsättningar för inkluderande tillväxt. I första hand handlar det om strukturella reformer som ökar individens produktiva förmåga samtidigt som de lägger grunden för en jämnare inkomstfördelning, före skatt och transfereringar. Hit hör framför allt utbildnings- och hälsopolitiken samt åtgärder som underlättar omställning på arbetsmarknaden och en hög sysselsättningsgrad bland både kvinnor och män. Därutöver kan skatte- och transfereringssystemen bidra till en jämnare inkomstfördelning. Ur ett inkluderande tillväxtperspektiv är det viktigt att de så långt som möjligt utformas så att de även främjar hög sysselsättning och god produktivitet utveckling.

Utbildningssatsningar antas vara centrala för tillväxt och jämlikhet

I både den internationella och den svenska debatten om strategier för inkluderande tillväxt betonas vikten av att främja både en hög nivå och en jämn fördelning av humankapitalet. Likvärdig grundläggande utbildning, som kompenserar för socio-ekonomiska skillnader i uppväxtmiljön, bedöms öka utbudet av kompetens och skapa möjligheter till en jämnare fördelning av individens humankapital, vilket stärker förutsättningarna för både ökad tillväxt och en jämn fördelning av inkomsterna. Utbildningsreformer som gör individer mindre känsliga för efterfrågeförändringar på arbetsmarknaden kan också bidra till jämnare inkomstfördelning. Ett större inslag av generella ämnen i all grundläggande utbildning kan t.ex. förbättra förmågan att ta till sig ny teknologi. Goda möjligheter till omställning senare i livet och snabb anpassning av arbetskraftsutbudet till efterfrågad kompetens kan också bidra till flexibilitet på arbetsmarknaden som både främjar tillväxten och en mer sammanpressad löne- och inkomstfördelning.²¹

Av flera anledningar är det svårt att empiriskt belägga att utbildningssatsningar ger en jämnare inkomstfördelning. En orsak är att det kan ta lång tid innan sådana satsningar får genomslag på humankapitalets fördelning och påverkar lönespridningen. Steget från utbildning till inkomster är dessutom beroende av flera faktorer. Humankapital byggs på flera sätt. Relevant utbildning är en central komponent men erfarenheter och lärande i arbetslivet är nog så betydelsefulla.

Det ofta konstaterade sambandet mellan utbildning och arbetsmarknadsutfall kan dock ses som ett stöd för att utbildningssatsningar påverkar inkomstfördelningen. Intuitivt framstår det också som rimligt att insatser som höjer utbildningsnivån för grupper med lägst utbildning skulle verka för en mer sammanpressad inkomstfördelning. Slutsatserna från ekonomisk teori pekar också på att riktade satsningar mot personer med relativt lågt humankapital kan förväntas ge en jämnare inkomstfördelning om de får en utbildningsnivå som de flesta redan har uppnått. Det gäller t.ex. aktuella satsningar i Sverige på att ge alla gymnasiekompetens, en utbildningsnivå som de flesta i Sverige redan har uppnått. Effekten på inkomstspridningen av en fortsatt expansion av högskolan är mer osäker och beror på en rad olika faktorer. Det tydliggörs i fördjupningsavsnittet nedan, där en stiliserad teoretisk modell presenteras för att tydliggöra hur utbildningssatsningar kan tänkas påverka inkomstspridningen.

Fördjupning: Utbildningssatsningar påverkar inkomstfördelningen på olika sätt

I den stiliserade teoretiska modellen finns bara två utbildningsgrupper, låg- och högutbildade.²² Högre utbildning antas leda till högre lön, men den genomsnittliga utbildningspremien (dvs. avkastningen av ytterligare utbildning) för högutbildade minskar successivt när utbudet av högutbildade ökar.

²¹ Se t.ex. Opportunity for All: Overcoming Educational Inequalities over the Life Course (OECD 2017).

²² Den teoretiska genomgången utgår från Knight och Sabot, Educational Expansion and the Kuznets Effect. The American Economic Review, 1983. Denna modell utgick i sin tur från en välkänd modell som beskrev hur

inkomstskillnader i utvecklingsländer förändras då arbetskraften successivt förflyttas från en sektor med låg produktivitet (jordbruk) till en sektor med hög produktivitet (industri), se Kuznets, Economic Growth and Income Inequality, The American Economic Review, 1955.

Vidare antas att det finns viss lönevariation mellan individer med samma utbildningsnivå.²³ Variationen antas också vara större för högutbildade än för lågutbildade. Detta är normalt fallet i faktiskt observerade lönefördelningar.²⁴ Slutligen bortses från hushållssammansättning, skatter andra inkomster än lön, dvs. inkomstspridning och lönespridning antas vara samma sak.

För enkelhets skull antas i detta avsnitt att inkomstspridningen mäts på ett sätt som gör att den totala spridningen kan uttryckas som summan av inom- och mellangruppspridning.²⁵ Mellangruppspridningen beror på skillnaden i medellön mellan grupperna och på gruppernas relativa storlek.²⁶ Den totala inomgruppspridningen är ett vägt medelvärde av spridningen inom respektive grupp.

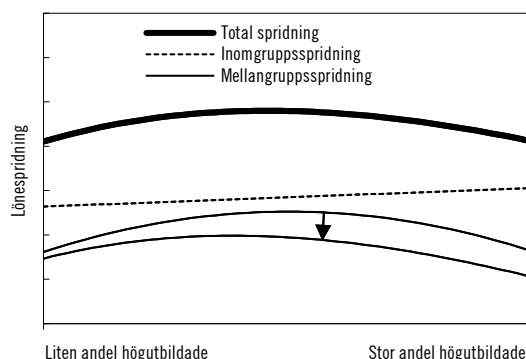
När fler blir högutbildade blir gruppen med högre lönespridning större. Det verkar i riktning mot en ökad total inomgruppspridning (se diagram 5.6). Effekten av fler högutbildade på mellangruppspridningen är mer komplicerad. För det första uppstår även här en sammansättningseffekt som bestäms av gruppernas relativa storlek. Om endast en liten andel av befolkningen är högutbildade i utgångsläget har skillnaden i medellön mellan grupperna liten betydelse för den totala spridningen. När fler blir högutbildade uppstår skillnader i medellön mellan fler individer, vilket ökar mellangruppspridningen. Ökningen fortgår till dess att precis hälften är högutbildade och den andra hälften lågutbildade. Vid en fortsatt expansion kommer det att finnas skillnader i medellön mellan färre och färre individer, vilket minskar mellangruppspridningen.

För det andra påverkas mellangruppspridningen också av hur mycket den genomsnittliga utbildningspremien sjunker när utbudet av högutbildade ökar. Denna effekt är alltid utjämnande, eftersom en lägre utbildningspremie innebär att

löneskillnaden mellan hög- och lågutbildade minskar. I diagram 5.6 visas detta genom att kurvan för mellangruppspridningen förskjuts nedåt.

Diagram 5.6 Lönespridning vid en utbildningsexpansion

Inomgrupps- mellangrupps- och total lönespridning



Källa: Egna beräkningar.

Om andelen högutbildade initialt är liten bidrar en utbildningsexpansion fram till en viss brytpunkt i sammansättningen av låg- och högutbildade till att öka den totala lönespridningen. Efter brytpunkten bidrar fler högutbildade till en mer sammanpressad lönefördelning. Hur stor andelen högutbildade är i denna brytpunkt beror på hur lönespridningen och medellönen skiljer sig åt mellan de låg- och högutbildade grupperna.

I praktiken kan det vara svårt att identifiera var denna brytpunkt ligger. Det är dock uppenbart att sannolikheten för att en utbildningsexpansion ska leda till en mer sammanpressad lönefördelning är högre om den inriktas på att personer med mycket låg utbildning ska nå en utbildningsnivå som de flesta redan har nått. En expansion av gymnasieutbildningen riktad till personer med enbart grundskoleutbildning eller lägre är ett exempel på en sådan satsning. På motsvarande sätt är sannolikheten för att en utbildningsexpansion ska leda till ökad lönespridning högre om det rör sig om en expansion av utbildning på en nivå som relativt få personer har nått. De tidiga faserna av högskolans expansion är ett exempel på den typen

²³ De löneskillnader som i praktiken finns mellan individer med samma utbildningsnivå kan bero på individuella skillnader i fråga om hälsa, motivation, social förmåga, teoretisk förmåga, praktisk förmåga etc. De kan också bero på att arbeten som kräver lika lång utbildning värderas olika på arbetsmarknaden.

²⁴ Större lönespridning bland högutbildade kan t.ex. uppkomma om utbildningspremien är högre för individer högre upp i lönefördelningen än för individer längre ner. Flera studier har också skattat ett sådant samband mellan utbildningspremier och individers rangordning i lönefördelningen,

se t.ex. Martins och Pereira, Does Education Reduce Wage Inequality? Quantile Regression Evidence From 16 countries, Labour Economics, 2004, Fournier och Koske, The Determinants of Earnings Inequality, OECD Journal: Economic Studies, 2012.

²⁵ Bland vanliga spridningsmått som uppfyller detta krav finns t.ex. mean log deviation som användes i avsnitt 2 ovan.

²⁶ Mellangruppspridning kan förstås som spridningen när varje individ exakt har sin respektive utbildningsgrupps medellön.

av satsning. Om andelen högskoleutbildade i Sverige redan i dag har nått den punkt där ytterligare satsningar bidrar till minskad lönespridning är dock svårt att fastställa.

6 Fördelningseffekter av regeringens politik 2015–2018

Regeringens fördelningspolitiska strategi består av flera komponenter. Den ekonomiska politiken i sin helhet bedöms för det första bidra till högre sysselsättningsgrad. Det lägger grunden för ett jämlikt samhälle. Insatser för en jämlik kunskapskola och möjligheter att bygga på med ny kunskap senare i livet är ytterligare en komponent. Tillsammans med åtgärder som stärker utsatta gruppers ställning på arbetsmarknaden och motverkar illojal konkurrens skapar det förutsättningar för en jämn fördelning av faktorinkomsterna. Analysen av fördelningseffekterna av regeringens politik som redovisas i detta avsnitt avser dock enbart den del av regeringens fördelningspolitiska strategi som består av aktiv omfördelning genom skatter, transfereringar och gemensamt finansierade välfärdstjänster.

Inledningsvis redovisas hur regeringens reformer i skatte- och transfereringssystemen under mandatperioden bedöms ha påverkat hushållens ekonomiska standard. Beräkningarna har gjorts med mikrosimuleringsmodellen FASIT.²⁷ Reformerna har införts vid olika tidpunkter 2015–2018, och har tillkommit som resultat av överenskommelser mellan regeringspartierna och Vänsterpartiet. I beräkningarna redovisas den förväntade helårseffekten 2018 av reformerna. Analysen omfattar reformer som är beräkningsbara och som har en direkt påverkan på hushållens disponibla inkomst. De reformer som har beaktats finns redovisade i tabellbilagan (se tabell a.5).

Regeringen har under mandatperioden även genomfört betydande satsningar på offentligt finansierade välfärdstjänster. De har också betydelse för hushållens välbefinnande men ingår inte i den disponibla inkomsten. För att ge en mer full-

ständig bild av hur den samlade politiken har påverkat det ekonomiska välbefinnandet i hushållen görs därför också en utvidgad analys där effekten av satsningar på välfärdstjänster inkluderas i beräkningarna. Den totala omfattningen av de reformer som har beaktats finns redovisade i tabellbilagan uppdelat på olika områden (se tabell a.6).

Beräkningarna i detta avsnitt bortser både från beteendeförändringar som kan uppkomma till följd av reformerna och från deras effekter på människors ställning på arbetsmarknaden. Vidare tas inte hänsyn till reformer som huvudsakligen förväntas påverka hushållens inkomster på ett indirekt sätt, t.ex. förändrade arbetsgivaravgifter. Att det är inkomster som analyseras innebär också att beräkningarna bortser från förändringar av inkomsternas köpkraft till följd av ändrad indirekt beskattning eller ändrade avgifter.

Reformerna har bidragit till minskade inkomstskillnader

Den förda politiken bedöms ha haft en tydligt utjämnande fördelningspolitisk profil. Reformerna har stärkt de ekonomiska marginalerna för hushåll med svag ekonomi och ökat skatteuttaget från hushåll med starkare ekonomi. Satsningarna inbegriper bl.a. höjt bostadstillägg och sänkt skatt för pensionärer, höjd ersättning i arbetslöshetsförsäkringen, skattereduktion för fackföreningsavgiften, höjt tak i sjukpenningen, höjd sjuk- och aktivitetsersättning, höjd inkomstgräns inom bostadsbidraget, höjt barnbidrag, höjd barndel i försörjningsstödet och höjt underhållsstöd.

Satsningarna har finansierats bl.a. genom olika skattehöjningar som främst har berört personer med relativt sett höga inkomster. Vidare har regeringen begränsat de skattesänkningar som normalt följer av den automatiska uppräkningsgränserna för den statliga inkomstskatten. Sammantaget bedöms hushållens disponibla inkomster ha ökat med 6 miljarder kronor till följd av regeringens politik under mandatperioden. De individuella välfärdstjänsternas omfattning har samtidigt ökat med ca 40 miljarder kronor. Hushållens ekonomiska välbefinnande bedöms därför ha

²⁷ För en beskrivning av modellen, se Finansdepartementets rapport Teknisk bilaga till Fördelningspolitisk redogörelse april 2018 på www.regeringen.se.

ökat med ca 46 miljarder kronor som ett resultat av den samlade politiken.

Satsningarna på hushåll med svag ekonomi bedöms ha bidragit till att minska spridningen av de disponibla inkomsterna (se tabell 6.1). Andelen personer med låg relativ ekonomisk standard (under 60 procent av medianen) bedöms också ha minskat. Andelen har minskat mest för de äldsta pensionärerna, men andelen har minskat förhållandevis mycket även för ensamstående kvinnor med barn. Andelen har också minskat mer för kvinnor än för män.

Tabell 6.1 Effekter på Gini-koefficienten och på andelen med låg relativ ekonomisk standard av reformer 2015–2018

Andelar i procent och förändring av andelar i procentenheter

	2018 exkl. reformer	2018 inkl. reformer	Reformeffekt
Gini exkl. kapitalvinster	0,282	0,272	-0,010
Andel med ek. std. under 60 % av medianen			
Hela befolkningen	15,8	14,4	-1,4
Barn 0–19 år	20,3	19,2	-1,1
Äldre 75+ år	24,1	18,4	-5,7
Kvinnor 20+ år	16,2	14,1	-2,1
Män 20+ år	12,6	11,7	-0,9
Ensamst. kvinnor med barn	39,9	36,9	-3,0

Källor: Statistiska centralbyrån och egna beräkningar.

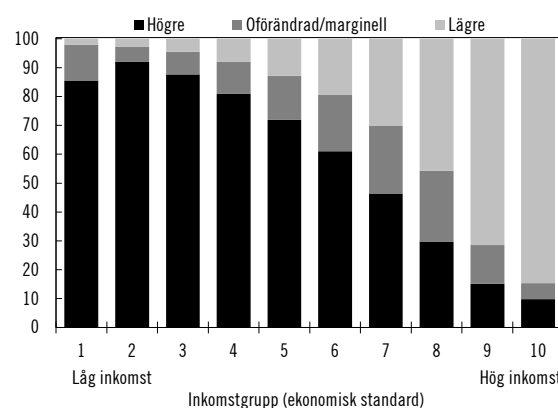
Nedan rangordnas alla individer i befolkningen efter ekonomisk standard och delas in i tio lika stora inkomstgrupper. Därefter jämförs inkomsten före och efter reformerna för personer som befann sig i en viss inkomstgrupp före reformerna. I samtliga inkomstgrupper finns det personer som bedöms ha påverkats positivt och personer som har påverkats negativt (se diagram 6.1). En del har berörts direkt via den egna inkomsten, medan andra har berörts indirekt genom att någon annan medlem i hushållet har påverkats. De som har påverkats positivt har i högre grad funnits i de lägre inkomstgrupperna, medan de som har påverkats negativt i högre grad har funnits i de översta inkomstgrupperna. I genomsnitt bedöms den ekonomiska standarden ha ökat mest för inkomstgrupp 1 och 2, med 4,1 respektive 3,5 procent. För inkomstgrupp 9 och 10, dvs. i

toppen av inkomstfördelningen, är förändringen -0,6 procent respektive -0,9 procent.

Ensamstående föräldrar och äldre ensamstående kvinnor hör till de grupper som bedöms ha fått störst inkomstförstärkning till följd av reformerna under mandatperioden. För ensamstående föräldrar beror det främst på det höjda barnbidraget, det höjda underhållsstödet, den höjda barndelen i försörjningsstödet, höjt bostadsbidrag samt höjningen av grundnivån i föräldrapenningen. Höjt bostadstillägg till pensionärer är en åtgärd som har stärkt ekonomin mest för de äldsta ensamstående kvinnorna. Även de skattelättnader som har riktats till pensionärer har främst gynnat de äldsta pensionärerna.²⁸

Diagram 6.1 Andel som har fått en förändrad ekonomisk standard till följd av reformer 2015–2018

Procent



Anm.: Ekonomisk standard är hushållets totala disponibla inkomst justerad för försörjningsbörda. Individer som beräknas ha fått en ökning eller minskning av sin ekonomiska standard som är mindre än 50 kronor per månad placeras i kategorin Oförändrad/marginell.

Källor: Statistiska centralbyrån och egna beräkningar.

Välfärdssatsningarna ökar det ekonomiska välståndet över hela inkomstfördelningen

Offentligt finansierade individuella välfärdstjänster som skola, vård, omsorg, kultur och fritid m.m. är en viktig del av omfördelningen i den svenska modellen. Dessa tjänster motsvarar ca 20 procent av BNP. Detta kan ställas i relation till de kontanta inkomstöverföringarna från offentlig sektor som uppgår till ca 15 procent av BNP. Analyser i tidigare fördelningspolitiska redogörelser visar också att välfärdstjänsterna reducerar

²⁸ Höjt grundavdrag för pensionärer har genom sin konstruktion en större relativ betydelse för låginkomsttagare än för höginkomsttagare. Eftersom äldre pensionärer i genomsnitt har lägre pensioner än yngre är ökningen av den ekonomiska standarden störst i de äldre åldersgrupperna.

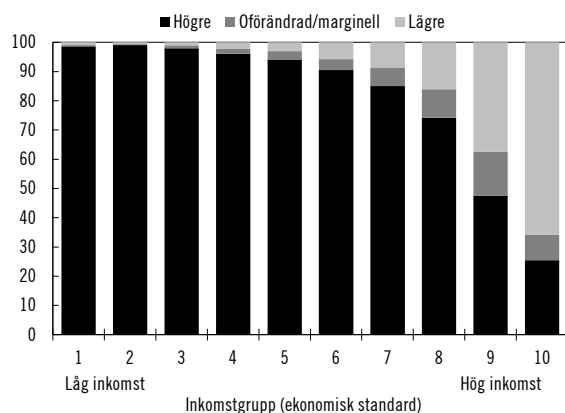
de samlade inkomstskillnaderna med ca 20 procent.²⁹

För att ge en mer fullständig bild av politikens inriktning kompletteras analysen i detta avsnitt med en redogörelse för fördelningseffekterna när satsningar på individuella offentliga välfärdstjänster beaktas i beräkningarna. Summan av ekonomisk standard och värdet av dessa välfärdstjänster per person benämns utökad inkomst.³⁰

Regeringen har gjort stora satsningar på välfärdstjänster under mandatperioden. Utbildning har varit ett prioriterat område, i synnerhet grundskolan, men satsningarna på bl.a. högskola, äldreomsorg och hälso- och sjukvård har också varit betydande. När välfärdssatsningarna beaktas påverkas en större andel inom varje inkomstgrupp positivt än när analysen begränsas till reformer som påverkar de disponibla inkomsterna (se diagram 6.2). Färre påverkas också negativt. Totalt beräknas 81 procent av befolkningen ha fått en högre utökad inkomst, 14 procent en lägre och 5 procent beräknas ha fått en oförändrad utökad inkomst eller endast en marginell förändring.

Diagram 6.2 Andel som har fått en förändrad utökad inkomst till följd av reformer 2015–2018

Procent



Anm.: Indelningen i inkomstgrupper har gjorts utifrån ekonomisk standard. Individer som beräknas få en ökning eller minskning av sin utökade inkomst som är mindre än 50 kronor per månad placeras i kategorin Oförändrad/ marginell.

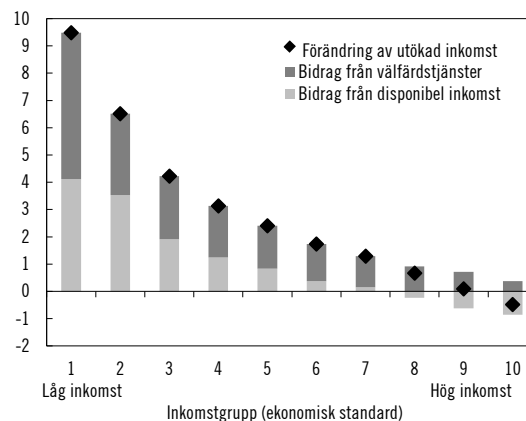
Källor: Statistiska centralbyrån och egna beräkningar.

Välfärdssatsningarna har ökat det ekonomiska välståndet i alla inkomstgrupper (se diagram 6.3). Effekten är så stor att summan av förändringar i

disponibel inkomst och värdet av välfärdstjänster (dvs. den utökade inkomsten) i genomsnitt har ökat i alla inkomstgrupper utom i den högsta. Effekten, uttryckt som andel av den ekonomiska standarden, har varit störst i de lägre inkomstgrupperna. Barnfamiljer, och i synnerhet ensamstående föräldrar, har gynnats mest av välfärdssatsningarna, då utbildning utgör en stor del av välfärdstjänsterna. Även äldre ensamstående kvinnor har gynnats förhållandevis mycket av välfärdssatsningarna.

Diagram 6.3 Genomsnittlig förändring av utökad inkomst i olika inkomstgrupper till följd av reformer 2015–2018

Förändring uttryckt som andel av ekonomisk standard, procent



Källor: Statistiska centralbyrån och egna beräkningar.

Reformerna har stärkt den ekonomiska jämställdheten mellan kvinnor och män

Ur ett jämställdhetsperspektiv är det viktigt att studera hur stora ekonomiska resurser kvinnor respektive män förfogar över, dvs. den egna inkomsten. De senaste två decennierna har kvinnors arbetsinkomster utvecklats starkare än mäns, medan transfereringsinkomsternas utveckling har påverkat den ekonomiska jämställdheten i motsatt riktning. Kvinnors disponibla inkomst som andel av mäns har därför legat stabilt på omkring 80 procent.³¹ Under innevarande mandatperiod bedöms dock regeringens politik ha bidragit till att stärka den ekonomiska jämställdheten mellan kvinnor och män.

²⁹ Se t.ex. avsnitt 7 i 2017 års fördelningpolitiska redogörelse (prop. 2016/17:100 bilaga 2).

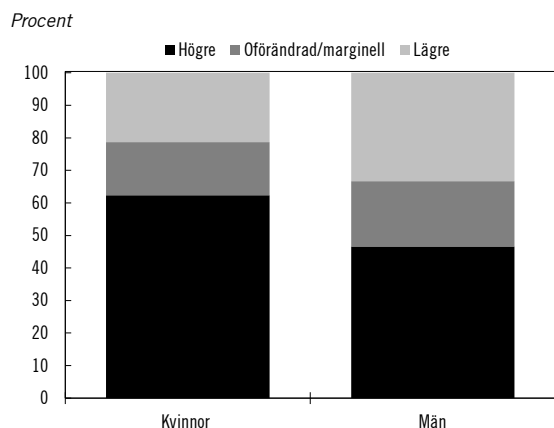
³⁰ Värdet av välfärdstjänsterna räknas samman på hushållsnivå och fördelas lika på varje medlem i hushållet. För en mer utförlig beskrivning av beräkningsmetoden, se Finansdepartementets rapport Teknisk bilaga till Fördelningpolitisk redogörelse april 2018 på www.regeringen.se.

³¹ Se prop. 2017/18:1 Förslag till statens budget, finansplan m.m. bilaga 3. Kvinnors transfereringsinkomster har minskat i takt med att deras arbetsinkomster har ökat. Transfereringar utgör dock fortfarande en större andel av den individuella disponibla inkomsten för kvinnor än för män. Då transfereringarna har ökat i en långsammare takt än arbetsinkomsterna har detta också motverkat de minskade skillnaderna i arbetsinkomster mellan kvinnor och män.

Effekter på individuell disponibel inkomst

Den individuella disponibla inkomsten bedöms ha ökat för 62 procent av kvinnorna, minskat för 21 procent och påverkats lite eller inte alls för 17 procent till följd av regeringens reformer under mandatperioden (se diagram 6.4). För män är det en mindre andel än för kvinnor som har fått en ökning av den individuella disponibla inkomsten.

Diagram 6.4 Andel kvinnor respektive män (20 år och äldre) som har fått en förändrad individuell disponibel inkomst



Anm.: Vid beräkning av den individuella disponibla inkomsten fördelas hushållsgemensamma inkomster, som t.ex. bostadsbidrag eller barnbidrag, lika mellan hushållets vuxna. Individer som beräknas ha fått en ökning eller minskning av sin individuella disponibla inkomst som är mindre än 50 kronor per månad placeras i kategorin Oförändrad/marginell.

Källor: Statistiska centralbyrån och egna beräkningar.

Det förhöjda grundavdraget för pensionärer har stärkt den individuella disponibla inkomsten mer för kvinnor än för män. En anledning är att fler kvinnor än män är pensionärer. En annan anledning är att kvinnor i genomsnitt har lägre inkomster än män och att skattesänkningen företrädesvis gynnar låginkomsttagare. Det höjda bostadstillägget för pensionärer har främst gynnat de äldsta kvinnorna.

Höjt underhållsstöd har förbättrat ekonomin mest för ensamstående kvinnor med barn. Det samma gäller för höjningen av barn delen i försörjningsstödet, eftersom det är vanligare att kvinnor är ensamstående med barn. En höjd grundnivå i föräldrapenningen är också en reform som främst har gynnat kvinnor, eftersom kvinnor tar ut fler dagar på grundnivå. Kvinnor studerar i större omfattning än män, vilket innebär att de höjda studiemedlen har gynnat kvinnor mer än män. Höjningen av barnbidraget bedöms ha stärkt ekonomin ungefär lika mycket för kvinnor och män. Det höjda taket i arbetslöshetsförsäkringen har däremot ökat mäns genomsnittliga disponibla inkomst något mer än kvinnors, eftersom fler män

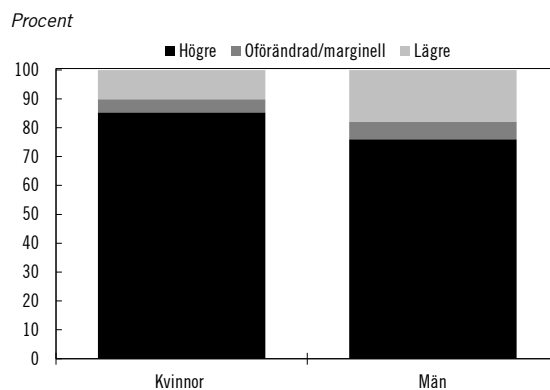
hade inkomster över det tidigare taket i arbetslöshetsförsäkringen.

Av de budgetförstärkande reformerna har det avtrappade jobbskatteavdraget och den begränsade uppräkningsgränsen av den nedre skiktgränsen vid uttag av statlig inkomstskatt haft en större negativ effekt på inkomsterna för män än för kvinnor. Orsaken är att förslagen innebär höjd skatt vid högre inkomster, och att män i genomsnitt har högre inkomster än kvinnor. Fler män har därför berörts av förslagen.

Effekter på individuell utökad inkomst

När satsningarna på individuella välfärdstjänster som vård, skola och omsorg beaktas påverkas en större andel positivt av regeringens politik än om analysen begränsas till individuell disponibel inkomst. Det gäller både kvinnor och män. Den individuella utökade inkomsten bedöms ha ökat för 85 procent, minskat för 10 procent och påverkats lite eller inte alls för 5 procent av kvinnorna till följd av regeringens samlade politik under mandatperioden (se diagram 6.5). Av männen bedöms 76 procent ha fått en ökning, 18 procent en minskning, och för 6 procent bedöms den individuella utökade inkomsten ha påverkats lite eller inte alls.

Diagram 6.5 Andel kvinnor respektive män (20 år och äldre) som har fått en förändrad individuell utökad inkomst



Anm.: Vid beräkning av den individuella utökade inkomsten fördelas summan av barnens subventioner lika mellan hushållets vuxna. Individer som beräknas ha fått en ökning eller minskning av sin individuella utökade inkomst som är mindre än 50 kronor per månad placeras i kategorin Oförändrad/marginell.

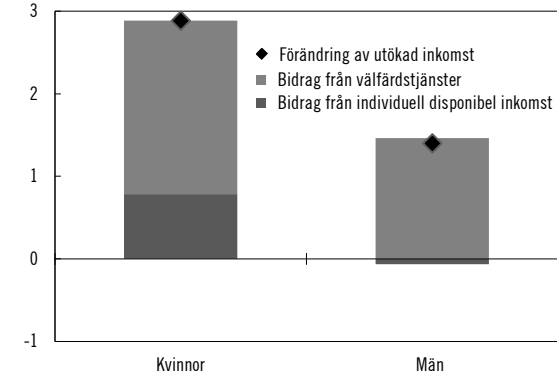
Källor: Statistiska centralbyrån och egna beräkningar.

För kvinnor beräknas den individuella utökade inkomsten i genomsnitt ha ökat med i storleksordningen 2,9 procent av deras individuella disponibla inkomst. För män bedöms den ha ökat med ca 1,4 procent (se diagram 6.6). Bidraget från välfärdstjänster till förändringen av den individuella utökade inkomsten bedöms ha varit något större för kvinnor än för män. De satsningar som gjorts

har med andra ord riktats mot välfärdstjänster som nyttjas av kvinnor i högre grad än av män.

Diagram 6.6 Förändring av individuell utökad inkomst för kvinnor respektive män (20 år och äldre)

Förändring uttryckt som andel av individuell disponibel inkomst, procent



Källor: Statistiska centralbyrån och egna beräkningar.

Tabellbilaga

Tabell a.1 Olika inkomstslags bidrag till Gini-koefficientens förändring

	1995			2016			Förändring 1995–2016		
	Vikt	Koncentra- tionsindex	Gini- bidrag	Vikt	Koncentra- tionsindex	Gini- bidrag	Vikt	Koncentra- tionsindex	Gini- bidrag
Löne- och företagarinkomst	0,90	0,37	0,330	0,84	0,37	0,308	-0,05	0,00	-0,021
Transféreringar	0,47	0,02	0,008	0,32	-0,02	-0,006	-0,16	-0,03	-0,014
<i>Skattepliktiga</i>	<i>0,39</i>	<i>0,10</i>	<i>0,038</i>	<i>0,27</i>	<i>0,04</i>	<i>0,010</i>	<i>-0,12</i>	<i>-0,06</i>	<i>-0,028</i>
<i>Skattefria</i>	<i>0,09</i>	<i>-0,35</i>	<i>-0,030</i>	<i>0,05</i>	<i>-0,32</i>	<i>-0,015</i>	<i>-0,04</i>	<i>0,03</i>	<i>0,015</i>
Kapitalinkomster	0,08	0,56	0,044	0,18	0,89	0,162	0,10	1,15	0,118
<i>Kapitalvinster</i>	<i>0,03</i>	<i>0,78</i>	<i>0,019</i>	<i>0,10</i>	<i>0,94</i>	<i>0,091</i>	<i>0,07</i>	<i>0,16</i>	<i>0,071</i>
<i>Räntor och utdelningar</i>	<i>0,05</i>	<i>0,78</i>	<i>0,024</i>	<i>0,08</i>	<i>0,84</i>	<i>0,071</i>	<i>0,03</i>	<i>0,06</i>	<i>0,047</i>
Skatter exkl. kapitalinkomstskatt	-0,43	0,34	-0,144	-0,30	0,36	-0,108	0,13	0,02	0,036
Skatt på kapitalinkomster	-0,02	0,56	-0,010	-0,04	0,89	-0,036	-0,02	1,13	-0,027
<i>Skatt på kapitalvinster</i>	<i>0,00</i>	<i>0,78</i>	<i>-0,004</i>	<i>-0,02</i>	<i>0,96</i>	<i>-0,022</i>	<i>-0,02</i>	<i>0,17</i>	<i>-0,018</i>
<i>Skatt på räntor och utdelningar</i>	<i>-0,01</i>	<i>0,47</i>	<i>-0,006</i>	<i>-0,02</i>	<i>0,80</i>	<i>-0,014</i>	<i>-0,01</i>	<i>0,33</i>	<i>-0,009</i>
Totalt	1,00		0,227	1,00		0,320			0,093

Anm.: Vikten är inkomstslagets andel av den disponibla inkomsten. Koncentrationsindex är ett mått på inkomstslagets fördelningsprofil i förhållande till fördelningen av totala disponibla inkomster. För en mer utförlig beskrivning, se avsnittet "Ekonomiska mått och fördelningspolitiska nyckeltal" i Finansdepartementets rapport Teknisk bilaga till Fördelningspolitisk redogörelse april 2018 på www.regeringen.se. Ett inkomstslags ginibidrag är produkten av vikt och koncentrationsindex.

Källor: Statistiska centralbyrån och egna beräkningar.

Tabell a.2 Inkomstrelationer inom och mellan grupper

	Befolkningsvikt (procent)		Relativ ekonomisk standard (procent)		Gini-koefficient	
	1995	2016	1995	2016	1995	2016
Ålder, kön och familjetyp						
<i>0–19 år:</i>						
Barn	24,6	22,7	87,3	88,0	0,202	0,296
<i>20–64 år:</i>						
Ensamstående män med barn	0,5	0,9	81,0	79,5	0,235	0,322
Ensamstående kvinnor med barn	2,3	2,2	75,7	66,4	0,161	0,275
Ensamstående män utan barn	9,4	8,4	96,4	90,7	0,230	0,320
Ensamstående kvinnor utan barn	6,6	6,2	93,2	88,2	0,210	0,292
Sammanboende med barn	21,4	21,4	96,2	98,0	0,194	0,274
Sammanboende utan barn	18,0	17,8	134,5	133,9	0,208	0,284
<i>65+ år:</i>						
Ensamstående män	2,2	2,7	89,9	88,9	0,197	0,367
Ensamstående kvinnor	5,7	5,3	79,7	70,8	0,174	0,289
Sammanboende	9,1	11,9	106,1	111,7	0,199	0,342
Arbetsmarknadsstatus¹						
Sjukpenning	1,8	1,5	85,4	74,3	0,231	0,220
Arbetslöshetsersättning	5,6	1,5	82,0	60,6	0,183	0,255
Sjuk- och aktivitetsersättning	3,5	2,7	99,5	64,4	0,183	0,249
Ekonomiskt bistånd/etableringsersättning	2,0	1,3	60,7	44,2	0,162	0,218
Ålderspension	17,8	19,4	94,0	83,0	0,195	0,268
Heltidsarbetande	30,2	36,3	120,6	120,8	0,207	0,275
Deltidsarbetande	10,9	9,4	105,0	103,2	0,208	0,305
Studerande	2,0	2,0	79,5	83,2	0,259	0,349
Kommungrupp²						
Storstäder	15,3	18,0	103,0	114,1	0,260	0,381
Pendlingskommun nära storstad	16,5	18,3	111,5	116,4	0,248	0,338
Större stad	22,9	23,4	100,3	94,3	0,213	0,291
Pendlingskommun nära större stad	8,5	8,4	96,9	90,6	0,230	0,275
Lågpendlingskommun nära större stad	7,4	6,2	93,7	87,3	0,201	0,273
Mindre stad/tätort	13,6	13,3	94,8	92,0	0,215	0,284
Pendlingskommun nära mindre stad/tätort	8,2	6,1	93,6	89,1	0,204	0,282
Landsbygdskommun	6,0	4,9	95,0	83,1	0,174	0,264
Landsbygdskommun med besöksnäring	1,6	1,4	90,8	93,8	0,220	0,305
Födelseland och vistelsetid						
Utrikes födda, vistelsetid 0–3 år	2,0	2,8	64,2	61,6	0,185	0,336
Utrikes födda, vistelsetid 4–10 år	2,3	4,2	78,3	71,0	0,220	0,317
Utrikes födda, vistelsetid 11–20 år	1,8	2,6	88,6	83,1	0,241	0,315
Utrikes födda, vistelsetid 20+ år	5,2	6,5	101,1	91,7	0,216	0,310
Inrikes födda	88,7	83,9	101,5	103,9	0,224	0,313

Anm.: Den relativa ekonomiska standarden för en viss grupp definieras som kvoten mellan medelinkomsten för gruppen och medelinkomsten för befolkningen som helhet. Denna kvot multipliceras med 100 för att uttrycka relationen i procent.

¹ Grupperna definieras närmare i avsnittet "Indelning i grupper efter huvudsaklig inkomstkälla" i Finansdepartementets rapport Teknisk bilaga till Fördelningspolitisk redogörelse april 2018 på www.regeringen.se. Gruppen barn 0–19 år ingår i dekomponeringsanalysen, men redovisas inte i tabellen eftersom barnen redan är en egen grupp i kategorin Ålder, kön och familjetyp. En liten, heterogen restgrupp, benämnd "övriga" i den tekniska bilagan, redovisas inte heller i tabellen.

² SKL:s kommungruppsindelning 2017 som gäller från den 1 januari 2017.

Källor: Statistiska centralbyrån och egna beräkningar.

Tabell a.3 Inkomstgruppernas sammansättning 2016

Procent	Inkomstgrupp									
	1	2	3	4	5	6	7	8	9	10
Kön										
Kvinnor	50,4	53,7	50,6	49,4	49,1	48,8	48,5	48,3	48,3	48,6
Män	49,6	46,3	49,4	50,6	50,9	51,2	51,5	51,7	51,7	51,4
Ålder										
0–19 år	45,0	35,6	35,5	35,8	35,2	33,0	29,5	24,8	21,4	22,3
20–34 år	20,7	18,3	19,1	19,2	18,8	18,4	18,6	19,0	18,2	12,6
35–49 år	18,6	17,1	18,2	21,0	23,9	25,6	25,6	24,2	22,4	20,8
50–64 år	9,1	9,0	7,8	8,5	10,3	13	16,8	22,1	27,8	28,9
65–74 år	3,3	7,6	8,3	8,1	7,3	6,8	7,0	7,6	8,2	11,3
75+ år	3,2	12,4	11,1	7,4	4,5	3,2	2,5	2,2	2,0	4,0
Familjetyp										
Ensamstående utan barn	16,1	14,4	11,7	11,4	12,5	14,0	15,5	16,6	15,7	13,0
Ensamstående med barn	21,9	16,6	11,9	7,7	5,7	4,3	3,1	2,3	2,0	2,7
Sammanboende utan barn	4,6	4,3	4,8	5,6	6,9	9,4	13,8	20,9	29,1	25,4
Sammanboende med barn	50,9	44,7	52,3	60,0	63,1	62,4	58,1	50,4	43,0	43,6
Ensamstående 65+ år	3,8	13,2	6,6	3,1	2,2	1,9	1,7	1,6	1,6	3,4
Sammanboende 65+ år	2,7	6,8	12,7	12,3	9,7	8,1	7,8	8,1	8,6	11,9
Antal barn i familjehushållet, 0–19 år										
Inga barn	27,0	38,6	35,7	32,2	31,1	33,2	38,7	47,2	54,8	53,5
1 barn	12,2	11,2	12,4	13,2	14,9	16,9	17,9	17,5	14,6	14,2
2 barn	20,6	22,2	26,1	31,1	35,0	35,5	32,5	26,9	22,5	23,6
3 barn	17,4	16,1	17,4	17,9	15,4	12,3	9,4	7,3	7,0	7,5
4+barn	22,8	11,9	8,4	5,5	3,6	2,2	1,6	1,1	1,1	1,2
Födelseland och vistelsetid										
Utrikes födda, vistelsetid 0–3 år	18,8	6,8	4,1	2,9	2,2	1,9	1,7	1,7	1,8	2,3
Utrikes födda, vistelsetid 4–10 år	17,3	10,0	7,2	5,6	4,6	3,9	3,5	3,1	3,3	3,8
Utrikes födda, vistelsetid 11+ år	12,1	13,0	11,1	10,2	9,7	9,3	9,2	9,1	9,0	9,9
Inrikes födda	51,7	70,1	77,6	81,3	83,5	84,9	85,6	86,1	85,9	84,0
Huvudsaklig inkomstkälla¹										
Arbetsinkomst, heltidsarbetande	6,9	14,7	21,2	27,3	33,4	39,0	44,1	49,5	54,7	50,4
Arbetsinkomst, deltidarbetande	5,2	7,2	8,5	9,4	9,7	9,8	9,7	9,9	9,1	8,3
Företagare	0,7	0,8	0,8	0,8	0,8	0,8	0,8	0,8	0,8	1,1
Föräldrapenning	4,9	3,6	3,3	2,5	1,6	1,0	0,6	0,4	0,3	0,4
Arbetslöshetsförsäkring	4,2	2,8	1,8	1,3	1,0	0,8	0,7	0,5	0,3	0,2
Sjukpenning	1,4	1,6	1,4	1,3	1,2	1,0	0,9	0,8	0,6	0,3
Sjuk- och aktivitetsersättning	3,3	4,9	2,0	1,6	1,4	1,4	1,2	1,1	0,7	0,4
Ålderspension	6,2	20,1	19,5	15,6	12	10	9,3	9,1	8,9	7,6
Ekonomiskt bistånd	7,1	1,7	0,7	0,4	0,3	0,2	0,2	0,1	0,1	0,1
Etableringsersättning	3,0	0,8	0,3	0,2	0,1	0,1	0,0	0,0	0,0	0,0
Studerande	3,0	2,5	2,1	1,8	1,6	1,6	1,6	1,6	1,5	1,6
Negativ inkomst	2,0	0,6	0,4	0,3	0,2	0,2	0,2	0,2	0,2	0,3
Övriga inkomster	7,1	3,2	2,4	1,7	1,4	1,3	1,1	1,1	1,4	6,9
Barn 0–19 år utan egen inkomst	45	35,6	35,5	35,8	35,2	33	29,5	24,8	21,4	22,3

Anm.: ¹ Grupperna definieras närmare i avsnittet "Indelning i grupper efter huvudsaklig inkomstkälla" i Finansdepartementets rapport Teknisk bilaga till Fördelningspolitisk redogörelse april 2018 på www.regeringen.se.
Källor: Statistiska centralbyrån och egna beräkningar.

Tabell a.4 Nyckeltal 1995 och 2002–2016

	1995	2002	2003	2004	2005	2006	2007	2008
Kvinnors individuella disponibla inkomst som andel av männens (%) ^{1,2}	80,3	81,7	82,3	82,8	80,8	82,0	80,4	81,0
Gini inkl. kapitalvinster ²	0,227	0,258	0,253	0,258	0,271	0,287	0,307	0,289
Gini exkl. kapitalvinster ²	0,213	0,235	0,230	0,232	0,237	0,245	0,257	0,259
Inkomstandel för översta procenten (%) ²	4,0	5,3	5,1	5,7	6,7	7,6	8,3	6,8
Inkomstandel för översta tiondelen (%) ²	19,7	22,0	21,6	22,4	23,6	25,0	26,4	24,1
Andel ekonomiskt utsatta (%)								
- Låg ek. standard, relativ 60 (%) ²	7,3	9,7	8,9	9,3	10,1	10,2	12,2	13,2
- Låg ek. standard, absolut 60 (%) ²	7,3	4,6	4,2	3,9	3,8	3,3	3,2	3,9
- Mycket låg materiell standard (%) ³	-	-	-	3,0	2,3	2,1	2,2	1,8
- Andel hushåll med ek. bistånd (%) ⁴	9,9	6,0	5,9	5,9	6,1	5,8	5,6	5,7
Marginaleffekt (%) ^{2,5}	-	39,8	39,9	40,4	40,0	39,4	36,4	35,7
Ersättningsgrad (%) ^{2,5,6}								
- Arbetslöshet	-	79,0	80,0	80,0	80,0	77,8	74,8	72,7
- Sjukpenning	-	84,0	83,0	83,0	84,0	86,7	83,4	81,9
- Sjuk- och aktivitetsersättning	-	-	-	-	75,0	77,0	74,8	73,1
	2009	2010	2011	2012	2013	2014	2015	2016
Kvinnors individuella disponibla inkomst som andel av männens (%) ^{1,2}	82,0	81,2	81,3	81,2	83,4	83,6	84,1	84,8
Gini inkl. kapitalvinster ²	0,291	0,297	0,298	0,291	0,293	0,304	0,317	0,320
Gini exkl. kapitalvinster ²	0,267	0,265	0,268	0,269	0,267	0,271	0,275	0,279
Inkomstandel för översta procenten (%) ²	6,4	7,0	6,8	6,3	6,8	7,3	8,3	9,1
Inkomstandel för översta tiondelen (%) ²	23,9	24,6	24,7	24,0	24,3	25,3	26,6	27,1
Andel ekonomiskt utsatta (%)								
- Låg ek. standard, relativ 60 (%) ²	13,4	14,1	14,4	13,8	13,8	14,4	14,8	14,5
- Låg ek. standard, absolut 60 (%) ²	4,1	4,0	3,9	3,5	3,0	2,8	2,4	2,2
- Mycket låg materiell standard (%) ³	2,0	1,9	1,7	1,8	1,9	1,0	1,1	0,8
- Andel hushåll med ek. bistånd (%) ⁴	6,2	6,5	6,0	6,2	6,3	6,2	6,1	5,8
Marginaleffekt (%) ^{2,5}	33,3	32,8	33,6	33,4	33,7	32,7	33,3	33,7
Ersättningsgrad (%) ^{2,5,6}								
- Arbetslöshet	70,9	69,7	69,2	68,7	69,3	68,4	69,3	71,0
- Sjukpenning	81,2	80,2	80,1	80,0	80,7	80,0	79,9	79,8
- Sjuk- och aktivitetsersättning	72,5	71,4	71,9	72,0	72,4	72,0	71,7	70,9

¹ Avser åldersgruppen 20–64 år. Andelen avser kvoten mellan kvinnors medianinkomst och mäns medianinkomst.

² På grund av dataomläggning är serien före 2013 inte helt jämförbar med serien 2013–2016 (HEK 1995–2012, STAR 2013–2016).

³ Data från Eurostat.

⁴ Data från Socialstyrelsen. Från 2012 ingår inte längre introduktionsersättning i redovisningen av ekonomiskt bistånd, vilket skapar ett brott i serien för andel med ekonomiskt bistånd.

⁵ Tidsseriebrott till följd av att Statistiska centralbyrån fr.o.m. FASIT 2011 använder en ny metod för att beräkna skattefria transfereringar.

⁶ På grund av ändrade beräkningskonventioner för ersättningsgrader är serierna före och efter 2006 inte helt jämförbara.

Källor: Statistiska centralbyrån, Eurostat och egna beräkningar.

Tabell a.5 Reformers som beaktas vid beräkning av politikens effekter på disponibel inkomst**Reformer 2018**

Ersättningsgraden i bostadstillägget höjs från 95 till 96 procent för bostadskostnader upp till 5 000 kronor per månad. Ersättning införs samtidigt för bostadskostnader i intervallet 5 001–5 600 kronor, men med ersättningsgraden 70 procent. Reformerna gäller både personer med sjuk- och aktivitetsersättning och personer 65 år och äldre.

Höjt bostadskostnadstak från 6 200 till 6 620 kronor i äldreförsörjningsstödet och det särskilda bostadstillägget.

Höjt barnbidrag med 200 kronor per månad.

Höjt studiebidrag 200 kronor per månad.

Höjt studiemedel bidragsdelen med ca 300 kronor per månad.

Antalet karensdagar vid arbetslöshet sänks från 7 till 6 dagar.

Höjd garantiersättning för personer med sjuk- och aktivitetsersättning motsvarande 0,08 procent av basbeloppet per år.

Höjt tak i sjukpenningen till 8 prisbasbelopp.

Höjt fribelopp för inkomster i beräkningen av underhållsstödet.

Höjt underhållsstöd med 150 kronor per månad för barn 15 år och äldre.

Sänkt underhållsstöd för växelvis boende barn.

Sänkt skatt genom höjt grundavdrag för personer 65 år och äldre.

Skattereduktion för personer med sjuk- och aktivitetsersättning införs.

Skattereduktion på 25 procent av avgiften för fackföreningsavgift införs.

Höjd skatt på investeringssparkonton.

Höjd nivå på skälig levnadsnivå i äldreförsörjningsstödet och det särskilda bostadstillägget.

Höjt umgängesbidrag i bostadsbidraget.

Höjd inkomstgräns i bostadsbidraget från 127 000 till 135 000 kronor.

Reformer 2017

Höjt bostadstillägg för personer med sjuk- och aktivitetsersättning (ersättningsgraden höjs från 93 till 95 procent).

Höjd gräns för skälig levnadsnivå för personer med sjuk- och aktivitetsersättning, till samma nivå som för ålderspensionärer.

Höjd garantidel i sjuk- och aktivitetsersättningen motsvarande 0,05 procent av prisbasbeloppet.

Höjt flerbarnstillägg (tredje barnet) från 454 till 580 kronor.

Höjd inkomstgräns i bostadsbidraget från 117 000 till 127 000 kronor.

Den nedre skiktgränsen för statlig inkomstskatt skrivs upp med en procentenhet mindre än brukligt.

Den övre skiktgränsen för statlig inkomstskatt skrivs upp med en procentenhet mindre än brukligt.

Gränsen för avdrag för resor höjs från 10 000 till 11 000 kronor.

Taket för uppskovet vid försäljning av bostad tas bort.

Jämställdhetsbonusen tas bort.

Reformer 2016

Grundavdraget höjs för månadsinkomst under 20 000 kronor för personer 65 år och äldre.

Grundnivån i föräldrapenningen höjs med 25 kronor till 250 kronor.

Försörjningsstödet höjs med 100 kronor för barn 0–6 år och med 250 kronor för barn 7–18 år.

Jobbskatteavdraget fasas ut för personer med månadslön över 50 000 kronor.

Den nedre skiktgränsen för statlig inkomstskatt skrivs inte upp 2016.

ROT-avdraget sänks från 50 till 30 procent.

Taket i RUT-avdraget sänks till 25 000 kronor för personer under 66 år.

Höjd skatt på investeringssparkonton.

Slopas skattereduktion för gåva till ideell verksamhet.

Slopas avdrag för kapitalförvaltningsavgifter.

Slopas avdragsrätt för pensionssparande.

Fritidspengen i försörjningsstödet tas bort.

Etableringsersättning i samband med arbete avskaffas.

Vårdnadsbidraget tas bort.

Reformer 2015

Höjt tak i arbetslöshetsförsäkringen, från 680 till 910 kronor de 100 första dagarna och därefter från 680 till 760 kronor.

Golvet i arbetslöshetsförsäkringen höjs från 320 till 365 kronor.

Höjd ersättningsgrad i sjuk- och aktivitetsersättningen, från 64 till 64,7 procent.

Underhållsstödet höjs med 300 kronor, till 1 573 kronor.

Höjt bostadstillägg för pensionärer 65 år och äldre (ersättningsgraden höjs från 93 till 95 procent).

Höjd gräns för skälig levnadsnivå i äldreförsörjningsstödet och det särskilda bostadstillägget.

Lånedelen i studiemedlen höjs med ca 1000 kronor per månad.

Sänkt avdrag för pensionssparande, från 12 000 kronor till 1 800 kronor.

Höjd expeditionsavgift till CSN, från 120 till 150 kronor.

Källa: Egna beräkningar.

Tabell a.6 Bedömning av fördelning av reformer på välfärdstjänstområdet på olika verksamhetsområden

Procent	
Fritid och kultur	4
Hälsa- och sjukvård	35
Socialt skydd	22
Utbildning	36
Barnomsorg	2
Totalt	100

Källa: Egna beräkningar.

Finansdepartementet

Teknisk bilaga till fördelningspolitisk redogörelse

April 2018



Begrepp och definitioner

Inkomstbegrepp

Disponibel inkomst: Hushållens sammanlagda inkomst från arbete, kapital, näringsverksamhet och positiva transfereringar minus negativa transfereringar såsom skatt, betalt underhållsbidrag och återbetalning av studielån. Erhållna studielån ingår som en positiv transferering.

Justering för försörjningsbörda: För att kunna jämföra disponibla inkomster mellan olika typer av hushåll måste hänsyn tas till hur många personer som ska försörjas på inkomsten. Förekomsten av kollektiva nyttigheter och stordriftsfördelar hos hushåll med flera medlemmar medför att inkomst per person blir missvisande. För att justera för detta används därför en s.k. ekvivalensskala, Svensk konsumtionsenhetskala 2004:

- Första vuxen: 1,00
- Andra vuxen: 0,51
- Ytterligare vuxen: 0,60
- Barn 1, 0–19 år: 0,52
- Barn 2, 3 ... 0–19 år: 0,42

Ekonomisk standard: Hushållets totala disponibla inkomst divideras med konsumtionsvikten enligt konsumtionsenhetsskalan ovan. Genom att justera den disponibla inkomsten för försörjningsbörda skapas ett mått som är jämförbart mellan hushåll av olika storlek. Måttet syftar till att på ett så rättvisande sätt som möjligt spegla den ekonomiska standard som hushållen lever under.

Individens ekonomiska standard: Det inkomstbegrepp som huvudsakligen används är hushållsbaserat, men redovisningen sker i regel på individnivå. Hushållets ekonomiska standard tilldelas då samtliga hushållsmedlemmar.

Individuell disponibel inkomst: För att kunna jämföra individers ekonomiska situation, utan den utjämnande effekt som erhålls vid studier av hushållsinkomster, beräknas den individuella disponibla inkomsten. Det sker genom en summering av alla individuella inkomster och genom att fördela hushållsgemen-

samma inkomster, som t.ex. bostadsbidrag eller barnbidrag, lika mellan hushållets vuxna. Den individuella disponibla inkomsten är särskilt viktig för att jämföra inkomstsituationen mellan kvinnor och män.

Utökad inkomst: Den ekvivalerade disponibla inkomsten kompletteras så att hushållets inkomst även omfattar subventioner för individuella välfärdstjänster som t.ex. barnomsorg, utbildning och hälso- och sjukvård. De totala subventionerna räknas samman för varje hushåll och fördelas sedan lika på varje medlem i hushållet. Värdet av offentliga tjänster antas inte bero på familjens storlek eller sammansättning, dvs. det antas inte uppstå några stordriftsfördelar för denna typ av resursomfördelning.

Individuell utökad inkomst: Den individuella disponibla inkomsten kompletteras så att individens inkomst även omfattar subventioner för individuella välfärdstjänster som t.ex. barnomsorg, utbildning och hälso- och sjukvård. De totala subventionerna räknas samman för varje enskild vuxen i hushållet. Summan av barnens subventioner fördelas lika mellan hushållets vuxna.

Redovisningsgrupper

Percentilgrupper: Befolkningen delas in i 100 lika stora grupper sorterade efter stigande inkomst. Percentilgrupp p100 avser den översta procenten i fördelningen, p91–p99 avser den översta tiondelen exkl. den översta procenten osv. Inkomstgränsen mellan den 50:e och den 51:a percentilgruppen utgör medianinkomsten i befolkningen.

Decilgrupper: Befolkningen delas in i tio lika stora grupper sorterade efter stigande inkomst.

Familjetyper: Populationen delas in efter hushållets sammansättning med avseende på antal vuxna i hushållet, förekomst av barn samt ålder.

Barn: Enligt Statistiska centralbyråns definition är barn individer i åldern 0–19 år utan egen bostad.

Ekonomiska mått och fördelningspolitiska nyckeltal

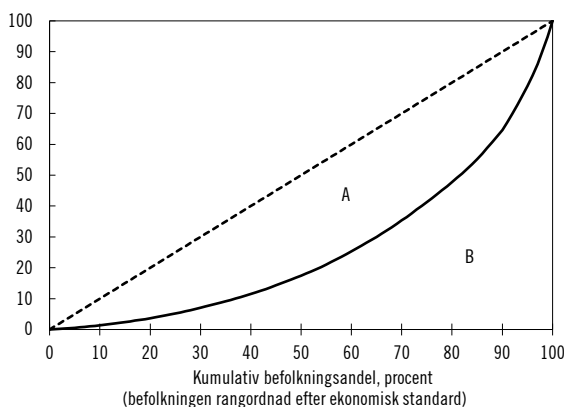
Inkomstandelar: För att beskriva utvecklingen i olika delar av inkomstfördelningen används ofta inkomstandelar. Dessa beräknas som den andel av de totala inkomsterna som en viss grupp, t.ex. en inkomstgrupp, förfogar över.

Gini-koefficient: Gini är det vanligast förekommande inkomstspridningsmättet och kan definieras utifrån Lorenzkurvan. Om befolkningen har sorterats i

stigande ordning med avseende på ekonomisk standard visar Lorenzkurvan sambandet mellan den kumulativa frekvensfördelningen och den kumulativa andelen av totala inkomster. Ju mer kurvan avviker från diagonallinjen desto ojämnare är fördelningen.

Hypotetisk Lorenzkurva

Kumulativ inkomstandel, procent



Gini-koefficienten kan uttryckas som kvoten mellan den yta som avgränsas av diagonallinjen och Lorenzkurvan (A) och den totala ytan under diagonallinjen (A+B). Om alla har exakt lika stora inkomster är Gini-koefficienten lika med noll (maximal jämlikhet). Om en individ har alla inkomster är Gini-koefficienten lika med ett (maximal ojämlikhet).

Koncentrationsindex: Ett inkomstslags koncentrationskurva visar inkomstslagets fördelningsprofil i förhållande till fördelningen av totala disponibla inkomster. Koncentrationskurvan är nära besläktad med Lorenzkurvan. Om y-axeln i bilden ovan i stället mäter den kumulativa andelen av de totala inkomsterna från ett visst inkomstslag, t.ex. kapitalinkomster, erhålls kapitalinkomsternas koncentrationskurva. En skillnad i förhållande till Lorenzkurvan är att koncentrationskurvan inte är begränsad till att ligga under den diagonala jämlikhetslinjen. För inkomstslag som huvudsakligen tillfaller personer med låga inkomster ligger koncentrationskurvan ovanför den diagonala jämlikhetslinjen.

Koncentrationsindexet är en numerisk representation av koncentrationskurvan, på samma sätt som Gini-koefficienten är en numerisk representation av Lorenzkurvan. Beräkningen sker på samma sätt som för Gini-koefficienten, dvs. som kvoten mellan ytorna (A) och (A+B) i bilden ovan. I det fall koncentrationskurvan ligger ovanför jämlikhetslinjen görs beräkningen på motsvarande sätt, men index erhåller ett negativt värde. Koncentrationsindexet kan därför anta värden mellan -1 och 1.

Skilnader i individuell disponibel inkomst mellan kvinnor och män: Individuell disponibel inkomst beräknas för kvinnor respektive män i förvärsaktiv ålder 20–64 år. Individuell disponibel inkomst definieras som summan av individens egna marknadsinkomster, transfereringar och skatter. Hushållsrelaterade transfereringar delas lika mellan sammanboende.

Andel med låg ekonomisk standard: Andelen med låg ekonomisk standard enligt ett absolut synsätt definieras som andelen individer med en ekonomisk standard understigande 60 procent av 1995 års prisjusterade medianinkomst. Andelen med låg ekonomisk standard enligt ett relativt synsätt definieras som andelen individer med en ekonomisk standard understigande 60 procent av medianinkomsten respektive år.

Andel med låg materiell standard: Alla EU-länder mäter årligen utvecklingen av andelen personer med låg materiell standard i undersökningen SILC (Statistics on Income and Living Conditions). Svår materiell deprivation, eller mycket låg materiell standard, definieras som att individen saknar förmåga (ej beroende på sitt individuella val av livsstil) inom minst fyra av nio komponenter: att möta oväntade utgifter, att åka på en veckas semesterresa, att betala skulder (lån, hyra etc.), att äta en måltid med kött, kyckling eller fisk varannan dag, att hålla hemmet tillräckligt varmt, att ha en tvättmaskin, att ha en färg-TV, att ha en telefon och att äga en bil.

Marginal-effekt: Andel av en marginell inkomstökning som faller bort till följd av ökad skatt, ökade avgifter och minskade transfereringar. Beräkningarna utförs med FASIT-modellen (se nedan), efter en tänkt årlig inkomstökning om 12 000 kronor. Inkomstslag som ger upphov till marginaleffekter är inkomstskatter, bostadsstöd, barnomsorgsavgifter, betalt underhållsstöd, ekonomiskt bistånd och återbetalning av studielån.

Ersättningsgrad: Den andel av den disponibla inkomsten som hushållet får behålla när individen går från arbete till arbetslöshetsersättning, sjukpenning eller sjuk- och aktivitetsersättning. Ersättningsgraden visar hur hushållets ekonomiska standard förändras och beror på inkomster från alla i hushållet. Ersättningsgraden har beräknats med hjälp av FASIT-modellen (se nedan).

Datamaterial

HEK – Hushållens ekonomi

Undersökningen Hushållens ekonomi (HEK) var 1975–2013 källan till Sveriges officiella inkomstfördelningsstatistik. År 2014 ersattes emellertid HEK med ny totalräknad inkomstfördelningsstatistik (TRIF, se nedan).

HEK var en urvalsundersökning som genomfördes varje år. Urvalet bestod av individer som var 18 år eller äldre bland samtliga hushåll och individer som var folkbokförda i landet i slutet av undersökningsåret. Både urvalspersonen och tillhörande hushållsmedlemmar ingick i undersökningen. Uppgifterna samlades in från deklaraionsuppgifter, telefonintervjuer och olika administrativa register. I den sista versionen av HEK (2013) ingick ca 39 000 individer fördelade på ca 17 000 hushåll.

Hushållsbegreppet i HEK bygger på s.k. kosthushåll. Ett kosthushåll utgörs av alla personer som bor i samma bostad och har gemensam hushållning. I kosthushållet ingår t.ex. kvarboende ungdomar. Ett kosthushåll kan också bestå av flera generationer, syskon eller kompisar som bor tillsammans och har gemensam hushållning. Barn som bor lika mycket hos båda föräldrarna räknas till det hushåll där de är folkbokförda och ingår således endast i den ene förälderns hushåll.

TRIF – Totalräknad inkomstfördelningsstatistik

Statistiska centralbyrån (SCB) beslutade 2010 att urvalsundersökningen HEK skulle läggas ner och ersättas med en ny totalräknad registerbaserad inkomstfördelningsstatistik (TRIF). HEK och TRIF har samma syfte, nämligen att beskriva utvecklingen och fördelningen av hushållens inkomster. Framställningen av statistiken skiljer sig dock åt, vilket medför att de båda datakällorna inte är fullt jämförbara. De huvudsakliga skillnaderna i framställningen av statistik är undersökningarnas upplägg, konstruktionen av hushållsbegrepp samt tillämpningen av inkomstbegreppet för disponibel inkomst.

Hushållsbegreppet i TRIF bygger på s.k. bostadshushåll. Bostadshushållet utgörs av samtliga personer som är folkbokförda på samma fastighet och lägenhet. Det speglar således personers folkbokförda boende, och till skillnad från

hushållsbegreppet i HEK finns det inte några krav på gemensam hushållning inom hushållet.¹

Skillnaden i disponibel inkomst mellan HEK och TRIF är hanteringen av inkomster som inte finns i administrativa register, vilket i det här fallet främst handlar om transferering av underhållsbidrag mellan separerade föräldrar. I HEK samlades data om underhållsbidrag in i intervjun. I TRIF används i stället modellsimulering av underhållsbidrag.

Förändringar i framställningen av statistik tenderar att leda till s.k. tidsseriebrott. I en publicerad rapport ger SCB en översiktlig bild av hur de ändrade förutsättningarna för statistiken påverkar statistikens kvalitet och jämförbarhet.² Studien baseras på analyser av tre parallella årgångar av TRIF och HEK (2011–2013). Den övergripande bilden är att TRIF ger något högre skattningar av den ekonomiska standardens medelvärde och median samt en något mer sammanpressad inkomstspridning än HEK (en något lägre Gini-koefficient och en något lägre andel med inkomster under 60 procent av medianen). Enligt SCB:s studie är detta främst en följd av det ändrade hushållsbegreppet, medan förändringen av inkomstbegreppet endast har marginell betydelse.³

STAR – Statistiskt analysregister

Finansdepartementet har i arbetet med denna redogörelse använt ett obundet slumpmässigt urval (med kompletteringar för personer med höga kapitalinkomster samt höga förvärvsinkomster) från den totalräknade statistiken (TRIF). Detta urval finns tillgängligt för 2013–2016 och refereras till som Statistiskt analysregister (STAR) i denna redogörelse. I STAR-registret för 2016 ingår ca 1,9 miljoner individer fördelade på ca 690 000 bostadshushåll.

LINDA – Longitudinell individdatabas

LINDA-databasen består av ett urval om ca tre procent av den svenska befolkningen. Till dessa urvalsindivider har eventuella hushållsmedlemmar adderats. Totalt omfattar 2016 års urval ca 886 000 individer. De individer som ingår i urvalet följs upp på en årlig basis varvid data samlas in från olika admi-

¹ Personer som saknar uppgift om lägenhetsidentitet i folkbokföringen undantas från kravet om folkbokföring på lägenhet. För dessa personer, ca 300 000, används familjebegreppet i SCB:s Register över totalbefolkningen (RTB) som approximation för bostadshushåll.

² Se Statistiska centralbyrån, Övergång från urvalsbaserad till totalräknad inkomstfördelningsstatistik, Hushållens ekonomi bakgrundsfakta 2016:1.

³ Vid redovisning av inkomstnivå efter hushållstyp tycks för flertalet hushållstyper (sammanboende med barn undantaget) disponibel inkomst bli något lägre i TRIF än i HEK. För flertalet hushållstyper (sammanboende med barn undantaget) redovisas också en större andel med inkomster under 60 procent av medianen i TRIF än i HEK.

nistrativa register. Databasen har alltså en longitudinell struktur där de ingående individerna kan observeras vid upprepade tillfällen. För närvarande finns information för 1968–2016. Urvalsindivider som försvinner från databasen genom dödsfall eller emigration ersätts med nya individer på ett sätt som säkerställer att databasen är representativ i förhållande till befolkningen.

Det hushållsbegrepp som används i LINDA baseras enbart på information från administrativa register och skiljer sig något från det begrepp som används i HEK respektive TRIF. I LINDA betraktas sammanboende par som inte är gifta eller har gemensamma barn som separata hushåll.

EU-SILC

EU:s statistik över inkomst- och levnadsvillkor (EU-SILC) samlar in aktuella och jämförbara tvärsnitts- och longitudinella mikrodata för flera väsentliga välfärdsdimensioner, t.ex. inkomst, social utestängning och levnadsvillkor. Uppgifter om social utestängning och uppgifter om boende samlas in på hushållsnivå, medan uppgifter om inkomster, arbetssituation, utbildningsnivå och hälsostatus erhålls på individnivå.

Beräkningsmetoder

FASIT

För att analysera fördelningseffekter av regeringens politik används i denna redogörelse mikrosimuleringsmodellen FASIT. Till grund för beräkningarna ligger STAR-data för 2016. Modellen tillåter undersökningar av hur disponibel inkomst m.m. påverkas av en ändring av reglerna för beräkning av olika skatter och transfereringar. För en analys av år där utfallsdata ännu inte finns tillgängliga görs en framskrivning av de ekonomiska och demografiska förhållanden som väntas gälla för det aktuella året (se nedan). Det är även möjligt att undersöka hur en regeländring påverkar marginaleffekter och ersättningsgrader för hushållen. Effekterna kan undersökas för olika grupper (inkomstgrupper, hushållstyper etc.) eller aggregerat till samhällsnivå.

På grund av eftersläpningen i inkomststatistiken krävs en framskrivning av data för att möjliggöra analyser av senare år. Framskrivningen görs i två steg. Först kalibreras datamaterialets urvalsvikter så att kända ändringar i befolkningsstrukturen och andra antalsuppgifter⁴ återspeglas. Genom kalibreringen justeras det antal individer som representeras av en viss individ i datamaterialet utan att individens övriga variabelvärden påverkas. För att justera vissa inkomstvariabler med avseende på den kända utvecklingen tillämpas sedan proportionell skalning. Detta görs bl.a. för löner, kapitalvinster och övriga kapitalinkomster.

Beräkning av effekter av välfärdsreformer

FASIT används för att beräkna offentligt finansierade individuella välfärdstjänster och fördela dessa till individerna. Välfärdstjänsterna omfattar alla individuella tjänster inom områdena hälso- och sjukvård, kultur och fritid, utbildning samt socialt skydd.⁵

Uppgifter om kostnaderna hämtas fr.o.m. 2015 från nationalräkenskaperna. Det som beaktas är den offentliga förvaltningens konsumtionsutgifter, exklusive ingående mervärdesskatt, och den offentliga förvaltningens bidrag till

⁴ Detta gäller antal utbetalade a-kassedagar, antal föräldrapenningdagar, antal individer i arbetsmarknads-politiska program, antal sysselsatta i olika arbetsmarknadssektorer, antal sjukpenningdagar, antal individer med sjuk- och aktivitetsersättning, antal individer med inkomstgrundad ålderspension samt antal individer med garantipension.

⁵ Av SCB:s dokumentation Offentliga välfärdstjänster 2015 framgår i detalj hur beräkningarna görs. Barnomsorg redovisas som ett eget område i den här redogörelsen. Där ingår förskola, som i nationalräkenskaperna tillhör området utbildning, samt pedagogisk omsorg och fritidshem, som tillhör området socialt skydd.

hushållens icke vinstdrivande organisationer. De avgifter som betalas av användaren, t.ex. förskoleavgifter är borträknade från konsumtionsutgifterna, dvs. det är nettoutgiften som används.

På områden där det finns uppgifter om konsumtion av välfärdstjänster på individnivå har utgifterna fördelats på dessa individer.⁶ Det gäller hela utbildningsområdet och delar av socialt skydd. Totalt sett kan ca 50 procent av utgifterna fördelas på individer. För områden där det inte finns uppgifter om konsumtion på individnivå har differentierade kostnader beräknats för olika grupper och sedan fördelats på individer efter grupptillhörighet.

Vid beräkning av reformeffekter på välfärdstjänsteområdet 2015–2018 är konsumtionsmönstren i FASIT utgångspunkten. Välfärdstjänsterna är där uppdelade i ca 30 olika kategorier, t.ex. grundskola och äldreomsorg, där varje kategori har ett eget konsumtionsmönster. Varje enskild reform bedöms tillhöra någon av dessa kategorier. Värdet av tjänsten fördelas därefter i befolkningen enligt det befintliga konsumtionsmönstret för den aktuella kategorin. Reformers som är av mer generell karaktär fördelas i enlighet med det konsumtionsmönster som gäller för välfärdstjänsterna totalt.

Välfärdstjänsterna hanteras olika vid beräkning av utökad inkomst respektive individuell utökad inkomst. Vid beräkningen av utökad inkomst summeras värdet av välfärdstjänsterna för hushållet, och därefter fördelas det totala värdet jämnt på alla medlemmar i hushållet. För individuell utökad inkomst beräknas värdet av välfärdstjänsterna separat för män respektive kvinnor. I de fall att det finns barn i hushållet fördelas värdet av de välfärdstjänster som barnen nyttjar jämnt mellan föräldrarna i hushållet.

Dekomponering av inkomstspridning med avseende på inkomstgrupp

Det finns flera olika sätt att beräkna Gini-koefficienten. Ett vanligt sätt är att definiera måttet utifrån Lorenzkurvan (se ovan). En alternativ ansats ges av följande formel:

$$G = \frac{1}{2n^2\bar{y}} \sum_{i=1}^n \sum_{j=1}^n |y_i - y_j|,$$

⁶ Utgiften för äldreomsorg fördelar SCB på de individer som faktiskt har fått äldreomsorg. I denna redogörelse fördelas värdet av äldreomsorgen i stället med en försäkringsansats, där kostnaden fördelas över riskgrupper baserat på ålder och kön. Skälet är att värdet av äldreomsorgen inte bara gynnar dem som behöver äldreomsorg, utan den har också ett värde för dem som kan komma att behöva tjänsten.

där n är antalet individer i befolkningen, y_i och y_j är inkomsten (den ekonomiska standarden) för den i :te respektive den j :te individen, och \bar{y} är den genomsnittliga inkomsten i befolkningen. Gini-koefficienten definieras således som hälften av den genomsnittliga absoluta avvikelsen mellan varje par av inkomster i befolkningen. Denna genomsnittliga avvikelse divideras också med den genomsnittliga inkomsten i befolkningen för att erhålla ett mått som är oberoende av den generella inkomstnivån i befolkningen.

Om alla individer i befolkningen rangordnas efter ekonomisk standard och därefter delas in i m lika stora inkomstgrupper (t.ex. 100 percentilgrupper), med s individer i varje grupp, kan formeln ovan skrivas

$$G = \sum_{k=1}^m \left[\frac{1}{2n^2\bar{y}} \sum_{i=1}^s \sum_{j=1}^n |y_{ki} - y_j| \right]$$

Bidraget till den totala Gini-koefficienten från inkomstgrupp k ges då av uttrycket i hakparentesen.

Dekomponering av inkomstspridning med avseende på inkomstslag

Det finns flera olika sätt att dela upp den totala inkomstspridningen på de inkomstslag som ingår i den disponibla inkomsten. Den metod som används i den här redogörelsen definierar först den disponibla inkomsten som summan av m distinkta inkomstslag.⁷ Gini-koefficienten kan då uttryckas som summan av m olika ginibidrag, ett för varje inkomstslag. Varje bidrag kan i sin tur uttryckas som produkten av två faktorer, dels en vikt (v) som anger inkomstslaget relativa storlek i förhållande till den disponibla inkomsten och dels inkomstslaget s.k. koncentrationsindex (k) som sammanfattar inkomstslaget fördelningsprofil⁸:

$$G = \sum_{i=1}^m G_i^{bidrag} = \sum_{i=1}^m v_i * k_i$$

⁷ Det finns flera olika dekomponeringsmetoder, men den som analysen i detta avsnitt utgår från presenterades först i Kakwani, Applications of Lorenz Curves in Economic Analysis, Econometrica, 1977. Metoden har sedan vidareutvecklats, se t.ex. Lerman och Yitzhaki, Income Inequality Effects by Income, The Review of Economics and Statistics, 1985.

⁸ Innebörden av begreppet koncentrationsindex förklaras närmare ovan, i avsnittet Ekonomiska mått och fördelningspolitiska nyckeltal.

För varje inkomstslag gäller att dess inverkan på Gini-koefficientens förändring under en period kan beräknas som differensen av inkomstslagets gini-bidrag mellan periodens slut- respektive basår. Summan av dessa differenser, en för varje ingående inkomstslag, uppgår till periodens totala förändring av Gini-koefficienten.

$$\Delta G = \sum_{i=1}^m (v_i^1 * k_i^1 - v_i^0 * k_i^0)$$

Vid en samtidig förändring av ett inkomstslags vikt och koncentrationsindex är det inte givet hur ginibidraget kommer att utvecklas. Förändringarna kan gå i samma riktning och förstärka varandra, men de kan också gå i motsatt riktning och motverka varandra. I det senare fallet kommer nettoeffekten bero på vilken av förändringarna, vikt eller koncentration, som dominerar.

Dekomponering av inkomstspridning med avseende på inom- och mellangruppspridning

Alla inkomstspridningsmått är inte möjliga att dela upp på inom- och mellangruppspridning. Exempelvis är inte Gini-koefficienten uppdelbar på detta sätt. Det finns dock andra spridningsmått som kan användas för detta ändamål, t.ex. mean log deviation (MLD). Detta mått beräknar medelvärdet av den logaritmerade avvikelsen från medelvärdet:

$$MLD = \frac{1}{n} \sum_{i=1}^n \ln\left(\frac{\bar{y}}{y_i}\right),$$

där \ln är den naturliga logaritmen, n är befolkningsstorleken, y_i är inkomsten (den ekonomiska standarden) och \bar{y} medelinkomsten i befolkningen.

Om alla individer i befolkningen delas in i k olika grupper (t.ex. efter familjetyp eller kommungrupp), med n_j individer i varje grupp, kan formeln ovan arrangeras om enligt följande:

$$MLD = \underbrace{\sum_{j=1}^k \frac{n_j}{n} MLD_j}_{\text{Inom}} + \underbrace{\sum_{j=1}^k \frac{n_j}{n} \ln\left(\frac{\bar{y}}{\bar{y}_j}\right)}_{\text{Mellan}}$$

där \bar{y}_j är medelinkomsten och MLD_j är spridningen inom grupp j . Inomgrupps-spridningens bidrag till den totala spridningen (den första termen) är en vägd summa av spridningen inom varje grupp, där vikten utgörs av gruppens befolkningsandel. Mellangrupps-spridningen (den andra termen) visar den spridning som skulle råda om varje individ exakt hade sin respektive grupps medelinkomst.

Indelning i grupper efter huvudsaklig inkomstkälla

När inkomstfördelningen ska beskrivas med utgångspunkt från olika gruppers huvudsakliga inkomstkällor kan indelningen göras på många olika sätt. I denna redogörelse skapas (de ömsesidigt uteslutande) grupperna i en sekvens som beskrivs nedan. De som inte definieras in i den första gruppen prövas mot nästkommande villkor osv.

1. Om individens sammanlagda transfereringsinkomster överstiger arbetsinkomsten väljs någon av följande beroende på vilken som är störst:
 - a. sjukpenning,
 - b. arbetslöshetsersättning,
 - c. sjuk- och aktivitetsersättning,
 - d. föräldrapenning,
 - e. ekonomiskt bistånd,
 - f. etableringsersättning,
 - g. ålderspension.
2. Heltidsarbetande (om individen har en sysselsättningsgrad på 90 procent eller mer).
3. Deltidsarbetande (om individen har en sysselsättningsgrad i intervallet 1–89 procent).
4. Studerande (om individen uppbär studiemedel och inte arbetar heltid eller lång deltid, där lång deltid definieras som en sysselsättningsgrad i intervallet 50–89 procent).
5. Barn utan egen inkomst (om individen är 0–19 år).
6. Övriga, dvs. som inte har placerats in i någon kategori ovan (t.ex. hushåll som av olika skäl saknar både arbets- och transfereringsinkomster).