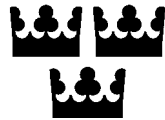


Migration



Förslag till statens budget för 2012

Migration

Innehållsförteckning

1	Förslag till riksdagsbeslut	7
2	Utgiftsområde 8 Migration.....	9
2.1	Omfattning.....	9
2.2	Utgiftsutveckling	10
2.3	Mål	11
2.4	Resultatredovisning	12
2.5	Analys och slutsatser	38
2.6	Politikens inriktning	40
2.7	Budgetförslag	42
2.7.1	1:1 Migrationsverket.....	42
2.7.2	1:2 Ersättningar och bostadskostnader	44
2.7.3	1:3 Migrationspolitiska åtgärder	44
2.7.4	1:4 Domstolsprövning i utlänningsärenden	45
2.7.5	1:5 Kostnader vid domstolsprövning i utlänningsärenden.....	46
2.7.6	1:6 Offentligt biträde i utlänningsärenden	46
2.7.7	1:7 Utresor för avvisade och utvisade.....	47
2.7.8	1:8 Från EU-budgeten finansierade insatser för asylsökande och flyktingar	47
2.7.9	1:9 Ramöverenskommelse om migrationspolitik	49

Tabellförteckning

Anslagsbelopp	7
2.1 Utgiftsutveckling inom utgiftsområde 8 Migration	11
2.2 Härledning av ramnivån 2012–2015 Utgiftsområde 8 Migration	11
2.3 Ramnivå 2012 realekonomiskt fördelad Utgiftsområde 8 Migration	11
2.4 Asylsökande 2008–2010.....	13
2.5 Asylsökande efter medborgarskap och kön 2010	13
2.6 Grunderna för beviljade uppehållstillstånd till asylsökande m.fl. 2010	14
2.7 Handläggningstider inom asylprocessen i dagar 2005–2010	14
2.8 Genomsnittliga vistelsetider för personer som har lämnat Migrationsverkets mottagande 2008–2010.....	15
2.9 Kostnader inom asylprocessen 2008–2010	16
2.10 Antal ansökningar och tider i asylprövningen vid Migrationsverket 2008– 2010.....	16
2.11 Asylärenden avseende ensamkommande barn 2008–2010.....	17
2.12 Produktivitet utveckling – Antal ärenden per årsarbetare 2008–2010	18
2.13 Kostnad för prövning av asylansökningar 2008–2010.....	18
2.14 Mål och antalet faktiskt överförda flyktningar 2008–2010	18
2.15 Migrationsverkets omprövning av överklagade beslut i asylärenden 2008– 2010.....	20
2.16 Migrationsdomstolarna, inkomna och avgjorda avlägsnandemål 2008–2010.....	21
2.17 Migrationsöverdomstolen, inkomna och avgjorda mål 2008–2010.....	21
2.18 Asylsökandes deltagande i organiserad sysselsättning 2010.....	23
2.19 Asylsökandes deltagande i organiserad sysselsättning 2008–2010.....	23
2.20 Vistelsetid, antal inskrivna personer samt antal boendedygn i Migrationsverkets mottagande 2008–2010.....	24
2.21 Kostnader för mottagandet, anslaget 1:2 Ersättningar och bostadskostnader 2008–2010.....	24
2.22 Antal personer som har återvänt 2008–2010	26
2.23 Kostnader för utresor 2008–2010.....	26
2.24 Återetableringsstöd 2008–2010	27
2.25 Migrationsverkets förvar 2008–2010.....	28
2.26 Migrationsverkets prövning av verkställighetshinder 2008–2010	29
2.27 Utfall i asylprövningsprocessen för asylsökande 2007–2010	29
2.28 Utfall i asylprocessen t.o.m. 2010	30
2.29 Ärendekategorier Arbete, besök och bosättning 2010	31
2.30 Arbete, besök- och bosättningsärenden 2008–2010	32
2.31 Prövning av viseringsansökningar vid utlandsmyndigheterna 2008–2010.....	32
2.32 Prövning av viseringsansökningar vid Migrationsverket 2008–2010	33
2.33 Inkomna och avgjorda förstagångsansökningar om uppehållstillstånd på grund av anknytning vid Migrationsverket 2008–2010.....	33
2.34 Inkomna och avgjorda studerandeärenden vid Migrationsverket och utlandsmyndigheterna 2008–2010	34
2.35 Inkomna och avgjorda arbetsmarknadsärenden vid Migrationsverket och utlandsmyndigheterna, exklusive förlängningar 2008–2010	35
2.36 Migrationsverkets omprövning av överklagade beslut i ärenden rörande Arbete, besök och bosättning 2008–2010	37
2.37 Medborgarskapsärenden 2008–2010	38
2.38 Anslagsutveckling.....	42
2.39 Härledning av anslagsnivån 2012–2015, för 1:1 Migrationsverket.....	43

2.40	Anslagsutveckling.....	44
2.41	Härledning av anslagsnivån 2012–2015, för 1:2 Ersättningar och bostadskostnader.....	44
2.42	Anslagsutveckling.....	44
2.43	Härledning av anslagsnivån 2012–2015, för 1:3 Migrationspolitiska åtgärder	45
2.44	Anslagsutveckling.....	45
2.45	Härledning av anslagsnivån 2012–2015, för 1:4 Domstolsprövning i utlänningsärenden	46
2.46	Anslagsutveckling.....	46
2.47	Härledning av anslagsnivån 2012–2015, för 1:5 Kostnader vid domstolsprövning i utlänningsärenden.....	46
2.48	Anslagsutveckling.....	46
2.49	Härledning av anslagsnivån 2012–2015, för 1:6 Offentligt biträde i utlänningsärenden	47
2.50	Anslagsutveckling.....	47
2.51	Härledning av anslagsnivån 2012–2015, för 1:7 Utresor för avvisade och utvisade	47
2.52	Anslagsutveckling.....	47
2.53	Härledning av anslagsnivån 2012–2015, för 1:8 Från EU-budgeten finansierade insatser för asylsökande och flyktingar.....	48
2.54	Särskilt bemyndigande om ekonomiska åtaganden	48
2.55	Anslagsutveckling.....	49
2.56	Härledning av anslagsnivån 2012–2015, för 1:9 Ramöverenskommelse om migrationspolitik	49

Diagramförteckning

2.1 Asylsökande – De största grupperna 2008–2010	13
2.2 Öppna asylärenden efter handläggningstid december 2010	17
2.3 Inskrivna och handlägningsstatus vid utgången av 2010	24
2.4 Dygnskostnad i mottagandet av asylsökande fördelat på kostnadsslag – anslagen 1:1, 1:2 och 1:7	25
2.5 Beviljade arbetstillstånd fördelade på länder för medborgarskap 2009 och 2010	36
2.6 Beviljade arbetstillstånd fördelade på yrkesgrupper 2009 och 2010.....	36

1 Förslag till riksdagsbeslut

Regeringen föreslår att riksdagen

1. bemyndigar regeringen att under 2012 för ramanslaget 1:8 *Från EU-budgeten finansierade insatser för asylsökande och flyktingar* besluta om bidrag som inklusive tidigare gjorda åtaganden medför behov av framtida anslag på högst 250 000 000 kronor 2013, högst 100 000 000 kronor 2014 och högst 95 000 000 kronor 2015 (avsnitt 2.7.8),
2. för budgetåret 2012 anvisar anslagen under utgiftsområde 8 *Migration* enligt följande uppställning:

Anslagsbelopp

Tusental kronor

Anslag	Anslagstyp	
1:1 Migrationsverket	Ramanslag	2 499 473
1:2 Ersättningar och bostadskostnader	Ramanslag	3 977 963
1:3 Migrationspolitiska åtgärder	Ramanslag	415 897
1:4 Domstolsprövning i utlänningsärenden	Ramanslag	504 832
1:5 Kostnader vid domstolsprövning i utlänningsärenden	Ramanslag	158 800
1:6 Offentligt biträde i utlänningsärenden	Ramanslag	210 255
1:7 Utresor för avvisade och utvisade	Ramanslag	294 202
1:8 Från EU-budgeten finansierade insatser för asylsökande och flyktingar	Ramanslag	156 554
1:9 Ramöverenskommelse om migrationspolitik	Ramanslag	850 000
Summa		9 067 976

2 Utgiftsområde 8 Migration

2.1 Omfattning

Utgiftsområdet omfattar frågor som rör migration till och från vårt land, flyktingpolitiken inklusive mottagande av asylsökande samt utlänningars rätt att vistas i Sverige.

Inom utgiftsområdet ansvarar Migrationsverket för de tre verksamhetsområdena Asyl, Arbete, besök och bosättning samt Svenskt medborgarskap. Inom utgiftsområdet finansieras även verksamheten vid migrationsdomstolarna, Migrationsöverdomstolen och Kriminalvården (avseende transporttjänsten). Även myndigheter som ingår i andra utgiftsområden såsom utlandsmyndigheterna, länsstyrelserna och polisen har uppgifter inom migrationsområdet. Migrationsverket ska samverka med andra ansvariga myndigheter inom området, kommuner och landsting så att förutsättningar skapas för ett effektivt genomförande av de verksamheter som följer av Migrationsverkets uppdrag.

I verksamhetsområdet Asyl ingår Migrationsverkets handläggning av asylansökningar och mottagande av asylsökande. Ett beslut om att avslå en asylansökan, vilket i regel förenas med ett avvisnings- eller utvisningsbeslut, kan överklagas till en migrationsdomstol. Fram till att personen lämnat Migrationsverkets mottagande, t.ex. genom bosättning i en kommun eller återvändande till hemlandet, omfattas han eller hon av lagen (1994:137) om mottagande av asylsökande m.fl. Vissa insatser inom mottagandet av asylsökande åligger kommuner och landsting. Det rör sig i första hand om skolgång, omsorg samt hälso- och sjukvård.

Länsstyrelserna ska verka för att det finns beredskap och kapacitet i landet att ta emot personer som beviljats uppehållstillstånd. Migrationsverket ansvarar för bosättning av kvotflyktingar m.fl. som inte har rätt till en etableringsplan.

Från utgiftsområde 13 Integration och jämställdhet betalar Migrationsverket ut statlig ersättning till kommuner och landsting för kostnader i samband med mottagandet och introduktionen av personer som beviljats uppehållstillstånd enligt förordningen (1990:927) om statlig ersättning för flyktingmottagandet m.m. och förordningen (2010:1122) om statlig ersättning för insatser för vissa utlänningar.

Vidare ska Migrationsverket verka för att den person som fått ett lagakraftvunnet beslut om avvisning eller utvisning återvänder självant. Om personen inte gör det, eller avviker, överlämnas ärendet till polisen för verkställighet av avvisnings- eller utvisningsbeslutet.

Verksamhetsområdet Arbete, besök och bosättning omfattar handläggning av olika typer av ansökningar om tillstånd att få vistas i Sverige. Vissa ansökningar gäller inresa och tidsbegränsad vistelse medan andra syftar till permanent vistelse i Sverige. Ansökningarna avser t.ex. släkt- eller turistbesök, arbete, studier eller bosättning på grund av anknytning till anhörig. Ansökningar om uppehållstillstånd och viseringar lämnas i allt högre utsträckning in elektroniskt. Merparten av ansökningarna lämnas dock fortfarande in till utlandsmyndigheterna eller i vissa fall till Migrationsverket. Utlandsmyndigheterna fattar beslut i det stora flertalet ärenden om visering och efter delegation från Migrations-

verket i ett mindre antal ärenden om uppehållstillstånd.

Förutom handläggning av ansökningar ska utlandsmyndigheterna även uppmärksamma och analysera förändringar i omvärlden som kan påverka migrationen till Sverige samt verka för samstämmighet mellan migration och utveckling. Migrationsexperterna som är anställda av Migrationsverket och stationerade vid olika utlandsmyndigheter spelar en viktig roll i utlandsmyndigheternas arbete inom migrationsområdet.

Inom verksamhetsområdet Svenskt medborgarskap prövas naturaliseringsärenden samt ärenden om bibehållande av respektive befrielse från svenskt medborgarskap.

Migrationsdomstolarna och Migrationsöverdomstolen har till uppgift att överpröva Migrationsverkets och utlandsmyndigheternas beslut enligt utlänningslagen (2005:716), lagen (2001:82) om svenskt medborgarskap och lagen (1996:1620) om offentligt biträde.

Inom utgiftsområdet ryms även deltagande i EU-samarbetet och internationellt samarbete.

2.2 Utgiftsutveckling

Utvecklingen inom utgiftsområdet styrs i stor utsträckning av omvärldsfaktorer som kan vara svåra att förutse och att påverka. Exempel på sådana faktorer är omständigheter som gör att personer lämnar ursprungslandet (konflikter, kriser m.m.) och omständigheter som gör att personer väljer att söka asyl i Sverige. Praxisförändringar genom vägledande domar från Migrationsöverdomstolen och internationella domstolar medför ofta konsekvenser för volymer och utgiftsutveckling. Därutöver påverkas utgiftsområdet också av nationella och internationella regelförändringar. Effektiviteten vid och samarbetet mellan ansvariga myndigheter har en direkt påverkan på måluppfyllelsen. Handläggningstiderna vid ansvariga myndigheter och domstolar inverkar på de genomsnittliga vistelsetiderna för asylsökande inom mottagandet och därmed utgift-

erna för mottagandet av asylsökande. Den enskilde asylsökandes agerande påverkar också vistelsetiden och därmed utgiftsutvecklingen.

Merparten av anslagen inom utgiftsområdet har en tydlig koppling till varandra. Ökar exempelvis antalet asylsökande påverkas utgifterna för flera anslag. Fler asylärenden behöver avgöras (anslaget 1:1 *Migrationsverket*), samtidigt som kostnaden för mottagandet ökar (anslaget 1:2 *Ersättningar och bostadskostnader*). Om fler ärenden avgörs förordnas fler offentliga biträden (anslaget 1:6 *Offentligt biträde i utlänningsärenden*). Med bibehållet regelverk och oförändrad praxis innebär fler avgjorda ärenden att fler personers asylansökningar avslås av Migrationsverket, vilket gör att domstolarna behöver överpröva fler överklagade beslut (anslaget 1:4 *Domstolsprövning i utlänningsärenden* samt anslaget 1:5 *Kostnader vid domstolsprövning i utlänningsärenden*). Fler personer behöver också lämna landet efter beslut om avvisning eller utvisning (anslaget 1:7 *Utresor för avvisade och utvisade*). Fler personer skulle också beviljas uppehållstillstånd, vilket bl.a. medför ökade kostnader för utbetalning av statlig ersättning för flyktingmottagandet och insatser för vissa utlännningar inom utgiftsområde 13 Integration och jämställdhet.

Utgiftsområde 8 Migration anvisades 2010 sammanlagt 6,9 miljarder kronor, varav 1,2 miljarder kronor genom 2010 års proposition om Vårtilläggsbudget (2009/10:99). Utfallet 2010 var 167 miljoner kronor högre än anvisade medel. Migrationsverket utnyttjade anslagskrediterna på anslagen 1:1 *Migrationsverket* och 1:2 *Ersättningar och bostadskostnader*.

I budgetpropositionen för 2011 anvisades utgiftsområdet 7,2 miljarder kronor. Fler personer prognostiseras söka asyl 2011 än vad som bedömdes inför budgetpropositionen för 2011. Därutöver har kostnaderna för mottagandet av ensamkommande barn ökat. I samband med proposition om Vårändringsbudget för 2011 (2010/11:99) ökades anslaget 1:2 *Ersättningar och bostadskostnader* med 875 miljoner kronor.

Tabell 2.1 Utgiftsutveckling inom utgiftsområde 8 Migration

Miljoner kronor

	Utfall 2010	Budget 2011 ¹	Prognos 2011	Förslag 2012	Beräknat 2013	Beräknat 2014	Beräknat 2015
1:1 Migrationsverket	2 166	2 417	2 315	2 499	2 320	2 265	2 280
1:2 Ersättningar och bostadskostnader	3 480	3 901	3 760	3 978	3 744	3 744	3 744
1:3 Migrationspolitiska åtgärder	332	405	404	416	439	450	450
1:4 Domstolsprövning i utlänningsärenden	454	503	460	505	545	525	539
1:5 Kostnader vid domstolsprövning i utlänningsärenden	131	159	132	159	159	159	159
1:6 Offentligt biträde i utlänningsärenden	177	230	279	210	200	200	200
1:7 Utresor för avvisade och utvisade	238	279	255	294	234	234	212
1:8 Från EU-budgeten finansierade insatser för asylsökande och flyktingar	114	137	141	157	182	132	71
1:9 Ramöverenskommelse om migrationspolitik		0		850	1 700	1 700	1 700
Totalt för utgiftsområde 8 Migration	7 092	8 032	7 746	9 068	9 522	9 410	9 356

¹ Inklusive ändringsbudget till statens budget 2011 (prop. 2010/11:99, bet. 2010/11:FIU21) och förslag till ändringsbudget i samband med denna proposition.**Tabell 2.2 Härledning av ramnivån 2012–2015
Utgiftsområde 8 Migration**

Miljoner kronor

	2012	2013	2014	2015
Anvisat 2011¹	7 157	7 157	7 157	7 157
<i>Förändring till följd av:</i>				
Pris- och löne- omräkning ²	31	90	152	233
Beslut	880	1 427	1 293	1 193
Övriga makro- ekonomiska förutsätt- ningar	10	11	22	21
Volym	666	179	-91	35
Överföring till/från andra utgifts- områden				
Övrigt	324	658	877	717
Ny ramnivå	9 068	9 522	9 410	9 356

¹ Statens budget enligt riksdagens beslut i december 2010 (bet. 2010/11:FIU10). Beloppet är således exklusive beslut på ändringsbudget under innevarande år.² Pris- och löneomräkningen baseras på anvisade medel i 2011 års budget för staten. Övriga förändringskomponenter redovisas i löpande priser och inkluderar därmed en pris- och löneomräkning. Pris- och löneomräkningen för 2013–2015 är preliminär och kan komma att ändras.**Tabell 2.3 Ramnivå 2012 realekonomiskt fördelad
Utgiftsområde 8 Migration**

Miljoner kronor

	2012
Transfereringar ¹	4 691 016
Verksamhetskostnader ²	4 364 972
Investeringar ³	11 988
Summa ramnivå	9 067 976

Den realekonomiska fördelningen baseras på utfall 2010 samt kända förändringar av anslagens användning.

¹ Med transfereringar avses inkomstöverföringar, dvs. utbetalningar av bidrag från staten till exempelvis hushåll, företag eller kommuner utan att staten erhåller någon direkt motprestation.² Med verksamhetsutgifter avses resurser som statliga myndigheter använder i verksamheten, t.ex. utgifter för löner, hyror och inköp av varor och tjänster.³ Med investeringar avses utgifter för anskaffning av varaktiga tillgångar såsom byggnader, maskiner, immateriella tillgångar och finansiella tillgångar.

2.3 Mål

Målet för utgiftsområdet är att säkerställa en långsiktigt hållbar migrationspolitik som värnar asylrätten och som inom ramen för den reglerade invandringen underlättar rörlighet över gränser, främjar en behovsstyrd arbetskraftsinvandring och tillvaratar och beaktar migrationens utvecklingseffekter samt fördjupar det europeiska och internationella samarbetet.

2.4 Resultatredovisning

Utgiftsområdet 8 Migration är indelat i de tre verksamhetsområdena Asyl, Arbete, besök och bosättning samt Svenskt medborgarskap. Här redovisas verksamhetens resultat för 2010 med utgångspunkt från myndighetens uppgifter i förordningen (2007:996) med instruktion för Migrationsverket. Redovisning sker också utifrån regleringsbrevet för Migrationsverket när det gäller resultat, måluppfyllelse och verksamhetens kvalitet i enlighet med de fastställda målen för 2010, anvisningarna under Övrig återrapportering och Generella återrapporteringskrav. Vidare sker redovisning av migrationsdomstolarnas och Migrationsöverdomstolens prövning av migrationsmål samt polisens och Kriminalvårdens (avseende transporttjänsten) arbete med tvångsvis återvändande. Redovisningen inkluderar även delar av utlandsmyndigheternas arbete inom verksamhetsområdet Arbete, besök och bosättning.

Målet för utgiftsområdet

Målet för utgiftsområdet var att säkerställa en långsiktigt hållbar migrationspolitik som värnar asylrätten och som inom ramen för den reglerade invandringen underlättar rörlighet över gränser, främjar en behovsstyrd arbetskraftsinvandring och tillvaratar och beaktar migrationens utvecklingseffekter samt fördjupar det europeiska och internationella samarbetet.

Med undantag för det internationella och europeiska samarbetet redovisas måluppfyllelsen under de olika verksamhetsområdena.

Internationellt och europeiskt samarbete

I Migrationsverkets uppdrag för 2010 ingick att redovisa verksamheten inom EU-samarbetet samt det internationella arbetet och att bistå regeringen inom ramen för utvecklings-samarbetet på migrationsområdet och inom ramen för politiken för global utveckling.

Migrationsverket bedrev ett omfattande internationellt arbete och har bl.a. deltagit med experter i rådsarbetsgrupper och i genomförandekommittéer samt andra EU-arbetsgrupper. Migrationsverket har vidare representerat Sverige i styrelsen för europeiska

stödkontoret för asylfrågor (EASO) samt varit nationell kontaktpunkt för det europeiska migrationsnätverket (EMN).

Migrationsverkets samarbete med internationella aktörer som FN:s flyktingkommissarie (UNHCR) och International Organization for Migration (IOM) har under senare år förstärkts, inte minst i det löpande operativa arbetet kring vidarebosättning och återvändande. Myndighetens arbete med den s.k. Söderköpingsprocessen, ett mellanstatligt samarbete för kunskapsöverföring från ett antal EU-länder i tredjeländer österut, har bidragit till en utveckling av asyl- och migrationspolitiken i partnerländerna och strävan efter att införliva processens aktiviteter i det s.k. Östliga partnerskapet. Migrationsverket har i enlighet med sitt uppdrag lämnat en rapport till regeringen om svensk politik för migration i utvecklingspolitiken. Migrationsverket är ansvarig myndighet för de svenska delarna av Europeiska flyktingfonden III samt Europeiska återvändandefonden, vilka ingår i EU:s ramprogram (SOLID).

Verksamhetsområde Asyl

Verksamhetsområdet omfattar bl.a.

- prövning av asylansökningar,
- mottagande av asylsökande,
- förberedelser för bosättning för de asylsökande som beviljats uppehållstillstånd,
- förberedelser och genomförande av återvändande för asylsökande som inte beviljats uppehållstillstånd,
- stöd till personer med uppehållstillstånd som vill återvända, samt
- skydd till flyktingar och andra skyddsbehövande i utlandet genom vidarebosättning i Sverige.

Målet för verksamhetsområdet var att tiden från ansökan till bosättning i kommun eller återvändande skulle uppgå till högst 12 månader i minst 60 procent av de handlagda ärendena inom verksamhetsområdet.

Tiden från ansökan till bosättning i en kommun eller återvändande uppgick 2010 till högst 12 månader i 66 procent av de handlagda asylärendena.

Viktiga faktorer som påverkar måluppfyllelsen är bl.a. antalet asylsökande, hur hög andel av de sökande som beviljas uppehållstillstånd i första instans och möjligheten att fastställa den sökandes identitet. Om ansökan är uppenbart ogrundad behöver inte Migrationsverket invänta en eventuell dom från migrationsdomstolen innan beslut om avvisning eller utvisning kan verkställas. Personer som beviljas uppehållstillstånd av Migrationsverket bosätts efter beslut i första instans. Personer vars ansökan avslås av Migrationsverket och som överklagar beslutet till migrationsdomstolarna får en förlängd vistelsetid jämfört med andra personer.

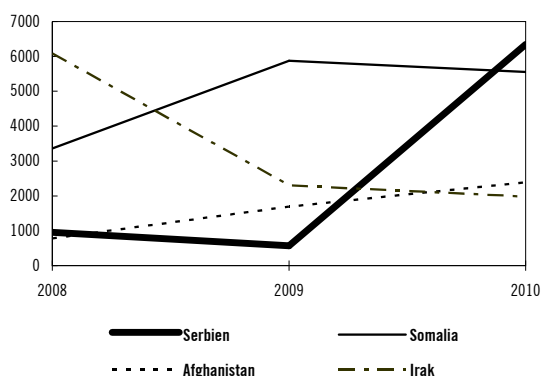
Andra viktiga faktor som påverkar vistelsetiderna är effektiviteten i de olika moment som genomförs av berörda aktörer från det att asylansökan lämnats in till det att den enskilde antingen beviljas uppehållstillstånd och bosätts i en kommun eller meddelas ett avvisnings- eller utvisningsbeslut och lämnar landet. I detta arbete är Migrationsverket, migrationsdomstolarna, Migrationsöverdomstolen, polisen samt Kriminalvården (avseende transporttjänsten), Arbetsförmedlingen och länsstyrelserna viktiga aktörer för att förkorta vistelsetiderna. Även kommuner och landsting har viktiga uppgifter inom området.

Tabell 2.4 Asylsökande 2008–2010

	2008	2009	2010	Förändring i % 2009-2010
Serbien	951	565	6 343	1 022
Somalia	3 361	5 874	5 553	-5
Afghanistan	784	1 694	2 393	41
Irak	6 083	2 297	1 977	-14
Kosovo	1 031	1 239	1 567	26
Eritrea	857	1 000	1 443	44
Iran	799	1 144	1 182	3
Statslös	1 051	912	1 033	13
Ryssland	933	1 058	988	-7
Makedonien	57	86	908	956
Övriga	8 446	8 325	8 432	1
Totalt	24 353	24 194	31 819	31

Under 2010 sökte drygt 31 800 personer asyl i Sverige jämfört med 24 200 personer året innan, vilket innebär en ökning med cirka 31 procent.

Diagram 2.1 Asylsökande – De största grupperna 2008–2010



Ökningen av antalet asylsökande 2010 bestod i första hand av asylsökande från västra Balkan (Serbien och Makedonien) som en konsekvens av att viseringsfrihet infördes i slutet av 2009 för medborgare från dessa länder. Totalt ansökte 8 800 personer från västra Balkan, varav drygt 6 300 medborgare från Serbien, asyl i Sverige 2010. Under 2009 sökte 565 personer från Serbien asyl i Sverige.

När det gäller asylsökande från Irak skedde det en nedgång från 2008 till 2009 som kvarstod 2010. Däremot har antalet asylsökande från Afghanistan successivt ökat under perioden. Antalet asylsökande från Somalia var som högst 2009 för att sedan avta något. I förhållande till andra EU-länder, var det bara i Frankrike och Tyskland som fler personer sökte asyl 2010.

Tabell 2.5 Asylsökande efter medborgarskap och kön 2010

	Kvinnor	Män	varav barn under 18 år	Totalt
Serbien	3 092	3 251	3 087	6 343
Somalia	2 178	3 375	1 253	5 553
Afghanistan	356	2 037	1 428	2 393
Irak	729	1 248	473	1 977
Kosovo	669	898	654	1 567
Eritrea	710	733	386	1 443
Iran	473	709	242	1 182
Övriga	3 806	7 555	2 972	11 361
Totalt	12 013	19 806	10 495	31 819

När det gäller könsfördelningen bland asylsökande, ökade andelen kvinnor från 35 procent 2009 till 38 procent 2010. Förklaringen till ökningen är i första hand att det var fler barn som sökte asyl, vilket generellt sett innebär att könsfördelningen blir mer jämn.

Antalet asylsökande barn ökade från 6 600 under 2009 till 10 500 under 2010. Skillnaden i familjesammansättningen mellan åren berodde huvudsakligen på det ökade antalet asylsökande från västra Balkan.

Antalet ensamkommande barn, dvs. barn utan legal vårdnadshavare, har successivt ökat under flera år och 2010 uppgick de till närmare 2 400, jämfört med 2 250 året innan och 1 510 under 2008.

Första halvåret 2011 sökte 12 597 personer asyl i Sverige, vilket är en minskning med 10 procent jämfört med samma period 2010. När det gäller ensamkommande barn var antalet 977, vilket är en minskning med 16 barn i förhållande till första halvåret 2010.

Tabell 2.6 Grunderna för beviljade uppehållstillstånd till asylsökande m.fl. 2010

	Kvinnor	Män	varav barn under 18 år	Totalt
Flyktingar och andra skyddsbehövande, varav	4 868	6 049	3 345	10 917
- vidarebosatta (kvotflyktingar) ¹	917	882	756	1 799
- flyktingar	1 100	1 204	686	2 304
- alternativt skyddsbehövande enligt 4 kap. 2a § (dödsstraff, tortyr m.m.) och 2 § (väpnad konflikt)	2 379	3 385	1 653	5 764
- övriga skyddsbehov enligt 4 kap. 2§ (väpnad konflikt) och 4 kap. 2a § (väpnad konflikt, svåra motsättningar, miljökatastrof)	472	578	250	1 050
Synnerligen ömmande omständigheter	355	505	478	860
Totalt	5 223	6 554	3 823	11 777

¹ Överförda personer. Under 2010 beviljades 1 786 personer uppehållstillstånd inom ramen för vidarebosättning.

Under 2010 beviljades drygt 9 100 personer uppehållstillstånd på grund av skyddsbehov antingen som flyktingar, alternativt skyddsbehövande eller som övriga skyddsbehövande. Härutöver överfördes 1 799 s.k. kvotflyktingar till Sverige. En kvotflykting är en utlänning som före resan till Sverige har beviljats uppehållstillstånd inom den flyktingkvot som regeringen fastställt (se vidare avsnitt Vidarebosättning).

Av dem som beviljades uppehållstillstånd på grund av skyddsbehov bedömdes 22 procent ha flyktingsskäl, vilket är en ökning med två procentenheter jämfört med 2009. Sverige gav skydd åt 8 068 personer enligt bestämmelser i utlänningslagen som grundar sig på Sveriges internationella förpliktelser. 1 050 asylsökande beviljades uppehållstillstånd i enlighet med skyddsbestämmelserna om övriga skyddsbehövande i utlänningslagen. Därutöver beviljades 860 personer permanent uppehållstillstånd enligt undantagsregeln synnerligen ömmande omständigheter, vilket är en minskning med drygt 100 personer i förhållande till 2009.

Totalt beviljades 1 351 asylsökande ensamkommande barn uppehållstillstånd. Ungefär 80 procent av dem beviljades uppehållstillstånd på grund av skyddsbehov. Bifallsandelen i första instans, där 1 285 uppehållstillstånd beviljades, uppgick till 66 procent.

Tabell 2.7 Handläggningstider inom asylprocessen i dagar 2005–2010

	Genomsnittsvärde					
	2005	2006	2007	2008	2009	2010
Migrationsverket	244	201	218	267	203	130
Utlänningsnämnden	240					
Migrationsdomstolarna (avlägsnandemål)			180	153	192	201
Migrationsöverdomstolen (avlägsnandemål)			72	54	48	48
Tid från beslut till bosättning				96	87	106
Tid från beslut till utresa		229	268	140	105	97

De genomsnittliga handläggningstiderna inom asylprocessen har en direkt påverkan på vistelsetiderna.

De genomsnittliga handläggningstiderna vid Migrationsverket har under de senaste sex åren varierat från som högst närmare nio månader 2008 till som lägst drygt fyra månader 2010. Handläggningstiderna påverkas bl.a. av sammansättningen bland sökande och olika ärendekategorier men inte minst av effektiviteten i ärendehantering vid Migrationsverket.

De genomsnittliga handläggningstiderna vid migrationsdomstolarna var som lägst 2008 och som högst 2010. Migrationsöverdomstolens

genomsnittliga handläggningstider har också varierat över tid. I första hand är det Migrationsöverdomstolens handläggningstider för prövningstillstånd som påverkar vistelsetiderna, eftersom Migrationsöverdomstolen främst prövar mål som är praxisbildande. Den genomsnittliga handläggningstiden för prövningstillstånd var 1,5 månader 2010.

Tiden från beslut till bosättning ökade 2010. En orsak till det var bristen på bostäder eller brist på lämpliga lägenheter med god arbetsmarknad inom pendlingsavstånd. En annan faktor som påverkat arbetet är hushållsstorleken, vilka grupper som beviljats uppehållstillstånd och det egna valet av kommun. När det gäller tiden från beslut till utresa har den successivt minskat sedan 2006.

Tabell 2.8 Genomsnittliga vistelsetider för personer som har lämnat Migrationsverkets mottagande 2008–2010

	2008	2009	2010
Avvikna, genomsnitt dagar	416	411	398
Andel inom 12 månader	56 %	55 %	59 %
Kommunplacerade, genomsnitt dagar	383	389	329
Andel inom 12 månader	63 %	56 %	74 %
Utresta självmant, genomsnitt dagar	388	447	320
Andel inom 12 månader	60 %	47 %	68 %
Utresta tvång, genomsnitt dagar	434	386	350
Andel inom 12 månader	64 %	66 %	72 %
Genomsnittlig vistelsetid totalt	395	413	343
Andel inom 12 månader	60 %	54 %	68 %

Den genomsnittliga vistelsetiden i Migrationsverkets mottagande för dem som har lämnat mottagandet minskade från 413 dagar 2009 till 343 dagar 2010. En bidragande orsak till att vistelsetiden minskat var den höga andelen uppenbart ogrundade asylansökningar som inkom 2010 efter den införda viseringsfriheten för vissa medborgare på västra Balkan. Som tidigare nämnts sökte cirka 8 800 personer från västra Balkan asyl 2010. Drygt 4 700 av dessa lämnade mottagandet och reste hem självmant utan att ärendet behövde prövas av samtliga instanser. Beslut om avvisning måste fattas inom tre månader. Migrationsverket prioriterade att avgöra denna typ av ärenden framför att avgöra äldre ärenden för vilka det inte finns denna tidsgräns. Denna prioritering i sig ledde också till kortare vistelser för dem som lämnade Migrationsverkets mottagande.

En annan orsak till förkortade vistelsetider för utflyttade 2010, var att cirka 90 procent av de somaliska medborgarna som fick sina ärenden prövade i sak (ansökningar som ska prövas av annat EU-land enligt Dublinförordningen och avskrivna exkluderade) beviljades uppehållstillstånd i första instans. Under 2009 var den andelen 84 procent.

Vidare har myndigheten aktivt arbetat med att ställa om organisationen till ett nytt arbets sätt i prövningsprocesserna för att förkorta handläggnings- och vistelsetider och det har gett effekt. Samtidigt pågår såväl inom myndigheten som myndighetsövergripande utvecklingsarbeten i syfte att nå en så effektiv asylprocess som möjligt. I detta arbete är även migrationsdomstolarna, Migrationsöverdomstolen, polisen, Kriminalvården (avseende transporttjänsten), Arbetsförmedlingen, länsstyrelserna, kommuner och landsting viktiga aktörer för att förkorta vistelsetiderna.

En utlänning som fått ett avvisnings- eller utvisningsbeslut ska lämna landet inom två veckor efter det att avvisningsbeslutet har vunnit laga kraft respektive inom fyra veckor efter att utvisningsbeslutet vunnit laga kraft. Av de personer som återvände självmant gjorde en högre andel det inom lagstadgad tid 2010 jämfört med 2009. Andelen som återvände inom 12 månader ökade också från 47 procent till 68 procent. Det beror i huvudsak på att fler personer än tidigare återvände efter beslut om avvisning med omedelbar verkställighet (personer från västra Balkan), än efter en dom i migrationsdomstolen.

Om den som ska avvisas eller utvisas håller sig undan eller inte kan anträffas utan polismyndighetens medverkan eller om det behövs tvång får Migrationsverket lämna över ett verkställighetsärende till polisen. Sedan 2008 har andelen personer som återvänt med tvång ökat.

De genomsnittliga handläggningstiderna för personer som har bosatts efter beslut om uppehållstillstånd har ökat i jämförelse med 2009. Andelen personer som lämnade mottagandet och som kommunplacerades inom 12 månader var 74 procent jämfört med 56 procent 2009. Det berodde i första hand på att handläggningstiderna i första instans har förkortats.

*Kostnader inom asylprocessen***Tabell 2.9 Kostnader inom asylprocessen 2008–2010**

Miljoner kronor

Anslag	Utfall 2008	Utfall 2009	Utfall 2010
1:1 Migrationsverket	1 782	1 668	1 706
1:2 Ersättningar och bostadskostnader	2 694	2 643	3 480
1:4 Domstolsprövning i utlänningsärenden	379	432	454
1:5 Kostnader vid domstolsprövning	121	166	131
1:6 Offentligt biträde i utlänningsärenden	231	225	176
1:7 Utresor för avvisade och utvisade	191	214	238

Kostnaderna relaterade till asylprocessen på Migrationsverkets förvaltningsanslag ökade med två procent i förhållande till 2009. Samtidigt sökte närmare 32 procent fler personer asyl i Sverige. Den största förändringen jämfört med året innan är att kostnaderna för ersättningar och bostadskostnader ökade med 32 procent. Den huvudsakliga förklaringen är att kostnaderna för ensamkommande barns boende successivt har ökat under senare år. Trots att migrationsdomstolarna och Migrationsöverdomstolen avgjorde färre asylmål blev kostnaderna för domstolsprövningen fem procent högre. Däremot minskade kostnaderna för nämndemän och sakkunniga som anlitas i utlänningsmål samt de klagandes resor till förhandlingar i sådana mål för vid domstolsprövning, som en följd av att andelen mål som endast föregicks av ett skriftligt förfarande har ökat. Med en högre andel uppenbart ogrundade ansökningar förra året jämfört med året innan minskade Migrationsverkets kostnader för offentliga biträden i utlänningsärenden. Kostnaderna för utresor för avvisade och utvisade ökade både på grund av att fler personer återvände och till följd av att resorna för de som återvände med tvång har blivit dyrare.

Migrationsverkets prövning av asylansökningar – första instans

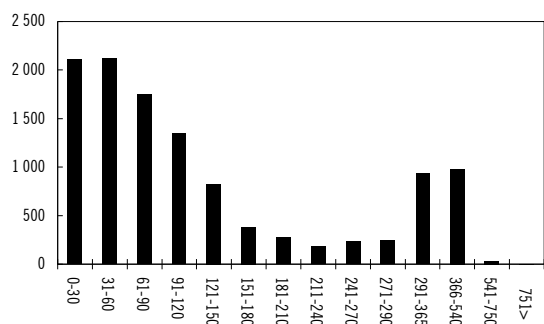
Målet var att beslut i asylärenden skulle fattas inom sex månader efter det att ansökan

kommit in. Beslut i ärenden som rör ensamkommande barn samt i ärenden där sakprövning ska ske i annat land enligt Dublinförordningen, skulle fattas inom tre månader från det att ansökan kommit in.

Tabell 2.10 Antal ansökningar och tider i asylprövningen vid Migrationsverket 2008–2010

	2008	2009	2010
Nya asylsökande	24 353	24 194	31 819
Avgjorda asylärenden	33 845	27 394	31 256
Andel inom 6 månader	31 %	51 %	74 %
Genomsnittlig handläggningstid, månader	8,9	6,8	4,3
Avgjorda Dublinärenden	3 414	3 604	3 932
Andel inom 3 månader	50 %	69 %	63 %
Genomsnittlig handläggningstid, dagar	98	75	88
Öppna asylärenden vid årets slut, varav	13 977	10 797	11 417
- antal äldre än sex månader	5 146	1 987	2 929
- andel äldre än sex månader	37 %	18 %	26 %

Under 2010 avgjorde Migrationsverket 31 256 asylärenden. Av dessa avgjordes 74 procent av ärendena inom målet om sex månader jämfört med 51 procent 2009. Drygt hälften av ärendena avgjordes inom tre månader. De två huvudsakliga orsakerna till det är att det nya arbetssättet Kortare väntan har lett till önskad effekt och att andelen beslut om avvisning med omedelbar verkställighet var tre gånger så hög jämfört med året innan. Den genomsnittliga handläggningstiden för avgjorda ärenden, exklusive ensamkommande barn, asylärenden som avgjordes genom hänvisning till annat land enligt Dublinförordningen och uppenbart ogrundade asylansökningar, var 159 dagar 2010. Av dessa avgjordes 65 procent inom sex månader.

Diagram 2.2 Öppna asylärenden efter handläggningstid december 2010

Antalet öppna ärenden 2010 ökade något jämfört med 2009 och uppgick vid årets slut till cirka 11 400 varav nära 3 000 ärenden var äldre än sex månader. Skälet till ökningen av andelen öppna ärenden äldre än sex månader var i första hand att Migrationsverket under året fick prioritera att handlägga ett stort antal uppenbart ogrundade ansökningar från västra Balkan, framför äldre ärenden. Det främsta skälet till denna prioritering är att utlänningslagen anger att avvisningsbeslut ska fattas inom tre månader från den första ansökan om uppehållstillstånd.

Under första halvåret 2011 avgjordes 14 821 ärenden varav 68 procent inom fem månader. Antalet öppna ärenden minskade under första halvåret 2011 från 11 417 till 9 191.

Beviljade asylansökningar

Andelen beviljade asylansökningar i första instans förändrades bara marginellt i förhållande till föregående år, från 29 procent 2009 till 28 procent 2010. Första halvåret 2011 var bifallsandelen 27 procent.

Om ansökningar som ska prövas av annat land enligt Dublinförordningen och avskrivna ärenden exkluderas, var andelen bifall 36 procent 2010, vilket motsvarar andelen 2009. Under det första halvåret 2011 var andelen 35 procent.

Ensamkommande barn

Tabell 2.11 Asylärenden avseende ensamkommande barn 2008-2010

	2008	2009	2010
Nya asylsökande	1 510	2 250	2 393
Antal avgjorda ärenden, varav	1 481	1 682	1 954
- antal inom tre månader	231	572	443
- andel inom tre månader	16 %	34 %	23 %
Genomsnittlig handläggningstid, dagar	174	115	146
Öppna ärenden vid årets slut, varav	471	975	1243
- antal äldre än tre månader	81	273	601
- andel äldre än tre månader	17 %	28 %	48 %

Antalet ensamkommande barn som söker asyl i Sverige har fortsatt att öka. Vid utgången av 2010 fanns 1 243 öppna asylärenden som rörde ensamkommande barn, varav 48 procent var äldre än tre månader. Den genomsnittliga handläggningstiden för avgjorda asylärenden avseende ensamkommande barn var 4,7 månader 2010. Migrationsverket anger bl.a. svårigheten att fastställa den sökandes identitet och ålder som orsak till att handläggningstiderna översteg målet på tre månader. Vidare hade inte arbetssättet inom Kortare väntan börjat tillämpas när det gäller denna typ av ärenden. Det sker dock 2011. Mot den bakgrunden räknar Migrationsverket med att klara målet om tre månaders handläggningstid i de asylärenden rörande ensamkommande barn som inkommer efter första kvartalet 2011.

Dublinärenden

Av de asylärenden som avgjordes 2010 hänvisades 3 932 till sakprövning i annat land enligt Dublinförordningen, vilket kan jämföras med 3 604 året före. Italien är det land som till vilket flest Dublinärenden överförs från Sverige följt av bl.a. Grekland och Norge. Den genomsnittliga handläggningstiden för dessa ärenden ökade från 75 dagar 2009 till 88 dagar 2010. Sammantaget utgjorde ärenden som handlades enligt Dublinförordningen cirka 11 procent av samtliga avgjorda asylärenden, vilket var ungefär samma andel som 2009. Under 2010 accepterade Sverige att återta 1 827 och överta 128 asylsökande från andra medlemsstater. De medlemsstater som främst begärde att Sverige skulle återta eller överta

asylsökande var Belgien, Danmark, Finland, Nederländerna, Norge och Tyskland.

Uppenbart ogrundade ansökningar m.m.

Om det är uppenbart att den asylsökande inte har skyddsbehov eller andra skäl att beviljas uppehållstillstånd i Sverige, kan beslut fattas om avvisning med omedelbar verkställighet.

Uppenbart ogrundade ansökningar prioriteras vid asylprövningen i samband med den tidiga sortering av ärenden som Migrationsverket genomför redan när en person ansöker om asyl. Ett av skälen till denna prioritering är att utlänningslagen anger att ett avvisningsbeslut ska fattas inom tre månader från den första ansökan om uppehållstillstånd.

Under 2010 fattade Migrationsverket 5 065 beslut om avvisning med omedelbar verkställighet till hemlandet och 31 beslut om avvisning med omedelbar verkställighet till första asylland eller säkert tredjeland. Anledningen till den stora ökningen av beslut om avvisning med omedelbar avvisning till hemlandet var det stora antalet asylsökande från västra Balkan med uppenbart ogrundade ansökningar. Under 2009 var det 1 233 respektive 53 ansökningar som bedömdes vara uppenbart ogrundade eller där det fanns ett säkert tredje land. Handläggningstiden 2010 var i genomsnitt 37 dagar jämfört med 45 dagar 2009. Denna kategori av ärenden utgjorde 16 procent av samtliga avgjorda asylärenden jämfört med fem procent året före.

Tabell 2.12 Produktivitet utveckling – Antal ärenden per årsarbetare 2008–2010

	2008	2009	2010
Avgjorda ärenden	33 845	27 394	31 256
Årsarbetskrafter	578	484	487
Avgjorda ärenden per årsarbetskraft	59	57	64
Förändring i procent jämfört med föregående år	-18	-3	12

Produktiviteten mätt som antalet avgjorda ärenden per årsarbetskraft ökade 2010 med 12 procent. Den högre produktiviteten förklaras i första hand av att andelen uppenbart ogrundade ansökningar bland de avgjorda ärendena var högre än normalt. Dessa ärenden är av flera anledningar mindre resurskrävande att avgöra.

Tabell 2.13 Kostnad för prövning av asylansökningar 2008–2010

Miljoner kronor

	2008	2009	2010
Utgift/kostnad för prövning av asylansökningar, varav	768	747	675
- förvaltningskostnader	529	478	476
- kostnader för offentligt biträde	225	218	170
Utgift/kostnad per avgjort grundärende (tkr) 1:1			
Migrationsverket	23	27	22

Kostnaden per avgjort ärende på anslaget 1:1 *Migrationsverket* minskade med 19 procent i förhållande till 2009, dvs. med mer än vad produktiviteten ökade. Bland annat har myndigheten genom aktivt stöd i ärendehandläggningen i kombination med god landinformation och förtydliganden gällande praxis kunnat medverka till att ärendena relativt sett kunnat avgöras med en mindre arbetsinsats i förhållande till tidigare år. Om kostnaderna för offentligt biträde räknas in i beräkningarna av styckkostnaden var minskningen ännu större eftersom offentligt biträde inte förordnas i samband med uppenbart ogrundade ansökningar.

Vidarebosättning

Migrationsverket ska på uppdrag av regeringen vidta åtgärder för att genom vidarebosättning i Sverige erbjuda skydd för flyktingar och andra skyddsbehövande. Migrationsverket beviljar uppehållstillstånd till utlänningsresor efter delegationsresa eller dossieruttagningsbeslut från UNHCR. Under 2010 gjorde Migrationsverket delegationsresor till Kenya, Sudan och Syrien. Migrationsverket organiserar resorna till Sverige för de personer som vidarebosätts. Regeringen anvisade i regleringsbrevet för 2010 medel för överföring och mottagande av 1 900 personer.

Tabell 2.14 Mål och antalet faktiskt överförda flyktingar 2008–2010

	2008	2009	2010
Mål	1 900	1 900	1 900
Överförda kvotflyktingar	1 863	1 892	1 799

Under 2010 överfördes 1 799 personer, vilket innebär att målet i det närmaste uppnåddes. Kostnaden för vidarebosättning var i princip

samma som föregående år. När det gäller kostnaden per överförd person ökade den dock med cirka 700 kronor. Migrationsverket överförde färre personer i jämförelse med 2009. Skälen till detta var bl.a. svårigheter att få utresetillstånd, inställda flygresor och sjukdom.

Cirka 75 procent av de överförda personerna var somalier, eritreaner, afghaner, irakier och statslösa palestinier. 51 procent var kvinnor och 49 procent män. Av dessa var 42 procent under 18 år, varav fyra barn saknade legal vårdnadshavare.

Kortare väntan

Migrationsverket påbörjade 2009 ett arbete med att effektivisera asylprocessen i syfte att bl.a. förkorta vistelsetiderna i Migrationsverkets mottagande. Det nya arbetssättet benämns Kortare väntan och omfattar de delar av asylprocessen som Migrationsverket ansvarar för. Syftet är att ytterligare stärka rättsäkerheten, vilket bl.a. innebär att de asylsökande ska behandlas lika, och att de ska få snabba och rättsligt förutsägbara beslut. Ett av Migrationsverkets interna mål är att ingen asylsökande ska behöva vänta mer än tre månader på beslut från Migrationsverket. Till grund för det nya arbetssättet ligger den s.k. lean-metodiken vilket innebär att väntetiden förkortas genom att onödiga ledtider elimineras.

Vid utgången av 2010 var det nya arbetssättet infört vid samtliga asylenheter, med undantag för enheter som avarbetade överbalansen av gamla asylärenden. Sedan det nya arbetssättet infördes och fram till halvårskiftet 2011 har närmare 26 000 asylansökningar avgjorts enligt det nya arbetssättet. Införandet av det nya arbetssättet bidrog till att handläggningstiderna 2010 sammantaget kunde minskas.

Identitetsuppgifter

Identitetshandlingar underlättar samtliga moment i asylprocessen. Att den enskilde saknar id-handlingar påverkar bedömningen av de uppgifter som lämnats i samband med asylansökan och är ett problem när det gäller bedömningen av skyddsbehov. Avsaknad av id-handlingar leder även till förlängda handläggningstider, inte minst i samband med verkställighet av avvisnings- eller utvisningsbeslut, då det angivna hemlandet kan vägra att ta emot den enskilde. Senare i processen tillkommer de krav på identitetshandlingar som krävs för att

bli folkbokförd samt vid ansökan om svenskt medborgarskap.

Under 2010 var det sex procent av de asylsökande som uppvisade en passhandling vid ansökningstillfället jämfört med fem procent 2009. Hur stor denna andel är varierar mellan olika medborgarskap. Exempelvis har få sökande från Somalia möjlighet att få godkända id-handlingar, i frånvaro av en fungerande stat. Däremot hade majoriteten av de serbiska asylsökande 2010 id-handlingar.

Migrationsverket har under året fortsatt att utveckla arbetet med att säkerställa godtagbara identitetsuppgifter. Bland annat har myndigheten utvecklat rutinerna för samtalet med den sökande om dennes identitet och för granskningen av identitetshandlingar. Samverkan har skett med polisen, inom ramen för ett gemensamt projekt för att effektivisera verkställighetsarbetet. Även införandet av elektroniskt ärendehanteringssystem och det europeiska viseringsinformationssystemet (VIS) kommer att kunna påverka identitetsarbetet och förväntas ge effekt under kommande år.

I brist på id-handlingar ökar vikten av att kunna få information om den sökandes identitet och rörelsemönster genom fingeravtryck. Genom en förbättrad metod har kvaliteten på fingeravtrycken bl.a. medverkat till att 45 procent av tidigare underkända fingeravtryck kunnat påträffas i databasen Eurodac. Härigenom har fler ärenden kunnat handläggas enligt Dublinförordningen med lägre kostnader för prövning och mottagande som följd.

Barn i asylprocessen

Asylsökande barn har, oavsett om de kommer med sin familj eller utan legal vårdnadshavare, rätt till en individuell prövning av sina asylskäl. I ärenden som rör barn ska Migrationsverket alltid ta hänsyn till barnets bästa.

Migrationsverket har 2010 vidareutvecklat material om att utreda barns asylskäl och verkat för att förbättra den barnspecifika landinformationen. Den information som riktas till asylsökande barn och vuxna som finns runt barnet har förbättrats och ett informationsmaterial som riktar sig direkt till barnet har tagits fram.

Barnkonsekvensanalyser är en metod för att säkerställa barnets bästa i asylprocessen.

Under året har Migrationsverket arbetat med att utveckla och förbättra tillämpningen av barnkonsekvensanalyser. Myndigheten har tagit fram modeller för hur konsekvensanalyser ska användas både inom mottagandet och inom prövningen. Migrationsverkets översyn av arbetet med asylsökande barn har resulterat i en handlingsplan med åtgärder inom olika områden. I samarbete med Barnombudsmannen har också en barnpolicy tagits fram, med syfte att säkerställa att barnets rätt ska beaktas i alla delar av verksamheten.

Överklagande och omprövning av beslut om avvisning eller utvisning i asylärenden

Utgångspunkten var att ställningstagande till omprövning skulle ske inom en vecka från att ett överklagande hade lämnats in.

Tabell 2.15 Migrationsverkets omprövning av överklagade beslut i asylärenden 2008–2010

	2008	2009	2010
Inkomna överklaganden	17 196	13 484	12 933
Antal ställningstaganden till omprövning, varav			
- Migrationsverket, ändrade beslut	16	19	11
- överlämnade till migrationsdomstol	16 307	13 705	13 202
Handläggningstid, genomsnitt dagar	18	12	9
Andel ställningstagande som genomfördes inom en vecka	41 %	52 %	67 %

Antalet inkomna överklaganden minskade med fyra procent jämfört med föregående år och andelen ställningstaganden som genomfördes inom en vecka ökade från 52 procent till 67 procent.

De förkortade handläggningstiderna kan förklaras med att omprövningarna numera i stor omfattning genomförs av de enheter som fattat beslut i grundärendet, i stället för som tidigare av Migrationsverkets förvaltningsprocessenheter.

Migrationsverket medverkar till praxisbildning genom att överklaga migrationsdomstolarnas domar. Under 2010 överklagade Migrationsverket migrationsdomstolarnas domar i 336 fall och prövningstillstånd beviljades i 49 fall. Migrationsöverdomstolen har

2010 bl.a. prövat frågan om kravet på pass och klarlagd identitet i ärenden om uppehållstillstånd. Vidare har Migrationsöverdomstolen beslutat att Sverige ska göra ett undantag från huvudregeln i Dublinförordningen och pröva asylärenden som det enligt förordningen ankommit på Grekland att pröva.

Domstolsprövning – Asyl

Med migrationsmål avses främst avlägsnandemål, verkställighetsmål, mål om uppehållstillstånd utan samband med avvisning eller utvisning samt mål om svenskt medborgarskap. Se närmare beskrivning av migrationsdomstolarnas arbete med avlägsnandemål nedan. Hos Migrationsverket motsvarar ett ärende en person. I migrationsdomstolarna kan det förekomma flera personer per mål. Det går därför inte att jämföra antalet ärenden med antalet mål. Målet för migrationsdomstolarna var att medianåldern för avgjorda migrationsmål inte borde överstiga fyra månader. Under 2010 inkom totalt 23 573 migrationsmål, vilket var en ökning med fem procent jämfört med 2009. Migrationsdomstolarna avgjorde sammanlagt 23 842 migrationsmål.

Medianåldern för avgjorda migrationsmål minskade med cirka 20 dagar 2010 jämfört med 2009. Under 2010 uppnådde migrationsdomstolen i Malmö verksamhetsmålet men inte de andra två migrationsdomstolarna.

Förvaltningskostnaderna för domstolsprövningen av utlänningsärenden uppgick till 454 miljoner kronor och utgifterna för offentligt biträde, tolk m.m. uppgick till 131 miljoner kronor.

Migrationsdomstolarna – avlägsnandemål

Avlägsnandemål innefattar ett beslut om avvisning eller utvisning som i 95 procent av fallen rör asylsökande vars ansökningar har avslagits och där avvisnings- eller utvisningsbeslut meddelats.

Målet för migrationsdomstolarna var att medianåldern för avgjorda avlägsnandemål inte borde överstiga fyra månader.

Tabell 2.16 Migrationsdomstolarna, inkomna och avgjorda avlägsnandemål 2008–2010

	2008	2009	2010
Inkomna avlägsnandemål ¹	14 395	12 160	10 199
Avgjorda avlägsnandemål	10 542	13 609	11 405
Andel inom 4 månader, avlägsnandemål	44 %	31 %	36 %
Genomsnittlig handläggningstid för avlägsnandemål (månader)	5,1	6,4	6,7
Kostnad för avlägsnandemål	21 170	21 160	23 688

¹ Ett inkommet mål motsvarar i genomsnitt ca 1,3 överklagade beslut om avvisning eller utvisning.

Under 2010 inkom cirka 10 200 avlägsnandemål, vilket är en minskning med 16 procent jämfört med föregående år. Migrationsdomstolarna avgjorde också 16 procent färre avlägsnandemål.

Den genomsnittliga handläggningstiden för avlägsnandemål var 6,7 månader. Av avlägsnandemålen avgjordes 36 procent inom fyra månader. Medianåldern var 6,0 månader. Målet om att medianåldern för avgjorda avlägsnandemål inte borde överstiga fyra månader uppnåddes därmed inte.

Migrationsöverdomstolen

Målet för Migrationsöverdomstolen var att medianåldern för avgjorda migrationsmål inte borde överstiga två månader.

I princip kräver alla migrationsmål prövningsstillstånd i Migrationsöverdomstolen. Under året inkom 10 786 migrationsmål, varav 7 133 avlägsnandemål. Antalet inkomna migrationsmål minskade med två procent 2010 jämfört med 2009. Av de olika måltyperna har inkomna avlägsnandemål minskat med 15 procent och mål om uppehållstillstånd utan samband med avvisning eller utvisning ökat med 89 procent.

Antalet avgjorda mål ökade med en procent 2010. Avgjorda avlägsnandemål minskade med 10 procent och mål om uppehållstillstånd utan samband med avvisning eller utvisning ökade med 70 procent. Av de avgjorda målen beviljades prövningstillstånd i 80 mål, varav 38 avlägsnandemål.

Tabell 2.17 Migrationsöverdomstolen, inkomna och avgjorda mål 2008–2010

	2008	2009	2010
Inkomna mål	8 590	11 058	10 786
- varav avlägsnandemål	6 011	8 368	7 133
Avgjorda mål	8 258	10 841	10 911
- varav avlägsnandemål	5 592	8 195	7 380
Andel avlägsnandemål inom 2 månader	64,7 %	72,3 %	74,5 %
Genomsnittlig handläggningstid för avlägsnandemål i månader	1,8	1,6	1,6
Kostnad per avlägsnandemål (kr)	10 387	8 465	9 542

Medianåldern 2010 för avgjorda migrationsmål var 1,2 månader, vilket var en förbättring med 0,1 månader jämfört med 2009. Migrationsöverdomstolen uppnådde målet om att medianåldern för avgjorda migrationsmål inte borde överstiga två månader.

När det gäller mål om uppehållstillstånd utan samband med avvisning eller utvisning, se vidare under avsnittet Arbete, besök och bostättning, domstolsprövning.

Mottagande av asylsökande

Migrationsverket har enligt lagen (1994:137) om mottagande av asylsökande m.fl. ett huvudansvar för mottagandet av asylsökande från det att ansökan om asyl lämnas in till dess att personen tas emot i en kommun, om uppehållstillstånd har beviljats, alternativt lämnar landet vid avslagsbeslut. Detta gäller under förutsättning att personen inte håller sig undan verkställighet av ett avvisnings- eller utvisningsbeslut.

Migrationsverket prövar behovet av dag- ersättning och särskilt bidrag till den asylsökande. Därutöver ansvarar Migrationsverket för att erbjuda den asylsökande s.k. organiserad sysselsättning som inkluderar framför allt introduktionsutbildning, praktik och svenskundervisning samt att bistå vid bosättning eller återvändande.

Migrationsverket arbetar för att säkerställa att de asylsökande erbjuds värdiga levnadsvillkor under tiden asylansökan prövas. Vidare ges information om de asylsökandes rättigheter och skyldigheter.

Vissa insatser inom mottagandet av asylsökande åligger kommuner och landsting. Exempelvis ansvarar kommunerna för förskola, skola, fritidshem och annan pedagogisk verksamhet för asylsökande barn samt vissa insatser enligt socialtjänstlagen. Landstingen ansvarar för hälso- och sjukvård för asylsökande m.fl. enligt lagen (2008:344) om hälso- och sjukvård åt asylsökande m.fl. Statlig ersättning lämnas till kommuner och landsting.

Etableringsreformen

Den 1 december 2010 trädde lagen (2010:197) om etableringsinsatser för vissa nyanlända invandrare i kraft. De personer som omfattas av lagen är flyktingar, andra skyddsbehövande med uppehållstillstånd m.fl. Även anhöriga i åldern 20–64 år till dem som har ansökt om uppehållstillstånd inom två år från det att anknytningspersonen först togs emot i en kommun omfattas. Nyanlända i åldern 18–19 år omfattas om de saknar föräldrar i Sverige. Migrationsverket, Arbetsförmedlingen och länsstyrelserna har till följd av lagen fått förändrade eller nya ansvarsområden.

Ansvar för att teckna överenskommelser med kommunerna om mottagande av flyktingar och andra skyddsbehövande samt anhöriga gick den 1 juli 2010 över från Migrationsverket till länsstyrelserna.

Till och med november 2010 ansvarade Migrationsverket för att ordna boende för personer som beviljats uppehållstillstånd och som inte kunde ordna det på egen hand. Sedan den 1 december 2010 ansvarar Arbetsförmedlingen för bosättning av de personer som har rätt till en etableringsplan. Migrationsverket har uppgiften att anvisa bosättning i en kommun för personer som vidarebosätts och för de personer som inte får en etableringsplan. Därutöver ska Migrationsverket kartlägga de asylsökandes yrkes- och utbildningsbakgrund samt förmedla information om det svenska arbetslivet.

Mottagande av asylsökande ensamkommande barn

Sedan 2006 ansvarar kommunerna för mottagandet av asylsökande ensamkommande barn, vilket bl.a. innebär att kommunerna ska ombesörja deras boende och omvårdnad. Migrationsverket ska ingå överens-

kommelser med kommunerna om mottagande av barnen.

Det har kommit fler ensamkommande barn till Sverige än vad som beräknades inför reformens genomförande. I samband med reformen gjordes bedömningen att cirka 400 ensamkommande barn skulle söka asyl årligen. Förra året uppgick denna grupp sökande till närmare 2 400, dvs. sex gånger högre.

Regeringen tillkallade under vintern 2009 en särskild koordinator för ensamkommande barn i syfte att snabbt öka antalet platser i kommunerna. Som ett resultat av koordinators insatser kunde Migrationsverket ingå överenskommelser om drygt 600 platser för asylsökande ensamkommande barn och ensamkommande barn med uppehållstillstånd. Det råder dock fortsatt brist på platser i kommunerna.

Regeringen aviserade i budgetpropositionen för 2011 att den avsåg att följa upp genomförandet av 2006 års reform om ökat kommunalt ansvar för mottagandet av ensamkommande barn. En översyn av mottagandet av asylsökande ensamkommande barn (dir. 2011:9), samt en översyn av ersättningsystemet för mottagande av ensamkommande barn (Ju 2011:B) har initierats och beräknas att slutföras 2011. Vidare har länsstyrelserna fr.o.m. 2011 givits i uppdrag att under ledning av Migrationsverket verka för att det finns beredskap och kapacitet att ta emot asylsökande ensamkommande barn och ensamkommande barn som har beviljats uppehållstillstånd.

Boende

Under flera års tid har över hälften av de asylsökande ordnat sitt boende på egen hand. År 2010 bröts trenden och andelen personer som valde att bo i boenden anordnade av Migrationsverket ökade till 52 procent jämfört med cirka 46 procent 2009. Generellt sett är eget boende vanligast bland sökande utan medföljande familj och bland sökande med förhållandevis många landsmän i Sverige.

De personer från Serbien som sökte asyl i Sverige förra året hade, jämfört med andra grupper av sökande, i högre omfattning fler familjemedlemmar med sig i samband med ansökan. Merparten av dessa valde att bo i Migrationsverket anläggningsboende. Det är

den främsta orsaken till ökningen av andelen personer i anläggningsboende 2010.

Beläggningsgraden i anläggningsboenden varierade 2010 mellan 92 och 98 procent.

Behovet av platser i anläggningsboenden varierade mer än vanligt 2010 till följd av att antalet asylsökande varierade mellan 440 och 1 165 sökande per vecka.

För att tillfredsställa det ökade behovet av boendeplatser i samband med toppar av nya asylsökande, anskaffades tillfälliga boenden i stugbyar eller liknande anläggningar. Denna typ av boende ersattes sedan successivt med lägenhetsplatser. Sammantaget ökade antalet platser i anläggningsboenden mellan januari och oktober 2010 med över 4 000.

Organiserad sysselsättning

Asylsökande ska erbjudas att genomgå en introduktion, vilken ska innehålla information om möjligheterna till arbete, tillgängliga praktikplatser samt boende och samhällsinformation. Därutöver ska Migrationsverket verka för att fler asylsökande erbjuds praktikplatser.

Personer som ansöker om uppehållstillstånd enligt 4 kap. 1 eller 2 §§ utlänningslagen (2005:716) ska fr.o.m. den 1 juli 2010 få sin yrkes- och utbildningsnivå samt övrig relevant information kartlagd. Den svenskundervisning som erbjuds ska utformas på ett sådant sätt att en eventuell senare sfi-undervisning underlättas.

Tabell 2.18 Asylsökandes deltagande i organiserad sysselsättning 2010

Antal

	Kvinnor	Män	Totalt
Svenskundervisning	351	659	1 010
Praktik	64	304	368
Arbete	21	119	140
Introduktion	208	335	543
Kartläggning av yrkes- och utbildningsbakgrund	579	676	1 255
Övrigt	85	140	225
Totalt	1 308	2 233	3 541

Alla asylsökande har erbjudits cirka tio timmar svenskundervisning per vecka. Antalet personer som fick sin yrkes- och utbildningsnivå kartlagd ökade från 676 personer 2009 till

1 255 personer 2010, dvs. en ökning med 86 procent.

Tabell 2.19 Asylsökandes deltagande i organiserad sysselsättning 2008–2010

	2008 ¹	2009 ¹	2010 ²
Svenskundervisning	3 684	1 831	1 010
Praktik	1 187	611	368
Arbete	434	314	140
Introduktion	-	513	543
Kartläggning av yrkes- och utbildningsbakgrund	-	-	1 255
Övrigt	1 155	503	225
Totalt	6 460	3 772	3 541

¹ Deltagande i november

² Genomsnittligt

Organiserad sysselsättning erbjuds i huvudsak asylsökande som ännu inte fått sin ansökan avgjord i första instans. Deltagandet i annan organiserad sysselsättning än kartläggning av yrkes- och utbildningsbakgrund har därför minskat som en följd av förkortade handläggningstider inom asylprövningen.

Insatser för att förhindra felaktiga utbetalningar

Migrationsverket ska säkerställa att inga felaktiga utbetalningar av ersättningar till den asylsökande enligt lagen (1994:137) om mottagande av asylsökande m.fl. förekommer och arbeta för att motverka bidragsbrott.

Migrationsverket arbetar kontinuerligt med att göra rapporteringen och statistiken om felaktiga utbetalningar mer tillförlitlig. En lättillgänglig rättspraxisredovisning har utformats. Från och med 2011 ska all registrering av felaktiga utbetalningar ske i Migrationsverkets it-system. Om misstanke om bidragsbrott eller bedrägeri föreligger i ett biståndsärende gör Migrationsverket en polisanmälan. Under 2010 anmäldes 20 sådana fall.

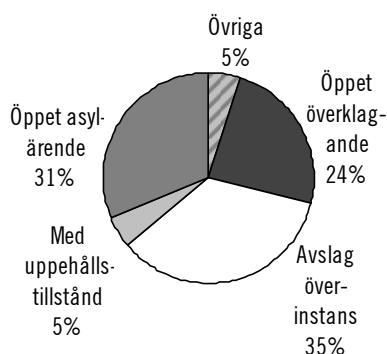
Personer inskrivna i mottagandet

När det gäller inskrivna personer i Migrationsverkets mottagande var målet 2010 att vistelse-tiderna skulle förkortas i jämförelse med 2009.

Tabell 2.20 Vistelseid, antal inskrivna personer samt antal boendedygn i Migrationsverkets mottagande 2008–2010

	2008	2009	2010
Vistelseid dagar (genomsnitt)	446	487	473
Inskrivna personer den 31 december	38 792	35 081	35 485
Genomsnittligt antal inskrivna per dygn	38 635	35 729	34 631
Antal boendedygn	14 101 838	13 040 983	12 640 292

Under 2010 var i genomsnitt 34 600 personer inskrivna i Migrationsverkets mottagande (37 procent kvinnor och 63 procent män). Det är en minskning med 1 100 personer jämfört med 2009. Antalet inskrivna personer vid utgången av 2010 var cirka 400 fler jämfört med året före trots att antalet asylsökande ökade med 7 600 personer. Det berodde på att den genomsnittliga vistelsetiden minskade med tre procent 2010. Handläggningstiderna inom asylprövningen i första instans minskade och en högre andel än normalt av nya asylsökande utgjordes av personer vars asylansökningar var ogrundade och som lämnade landet relativt snart. Vid halvårsskiftet 2011 var 33 560 personer inskrivna i mottagandet och den genomsnittliga vistelsetiden var 502 dagar.

Diagram 2.3 Inskrivna och handlägningsstatus vid utgången av 2010

När det gäller fördelningen av inskrivna utifrån vilket skede i asylprocessen de befinner sig, utgjorde personer som fått avslag på sina asylansökningar i överinstans och som därför ska lämna landet den största gruppen. En nästan lika hög andel av de inskrivna väntade på beslut i asylärendet i första instans.

Kostnader för mottagandet av asylsökande

I tabellen nedan redovisas kostnaderna för mottagandet av asylsökande på anslaget 1:2 *Ersättningar och bostadskostnader*.

Tabell 2.21 Kostnader för mottagandet, anslaget 1:2 Ersättningar och bostadskostnader 2008–2010

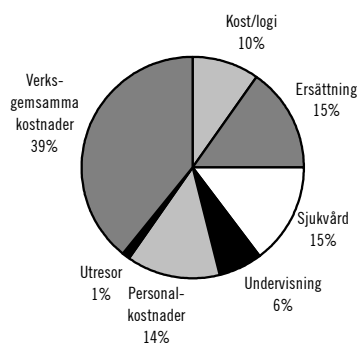
Miljoner kronor

	2008	2009	2010
Dag- och boendeersättning samt särskilda bidrag	766	683	675
Ersättning enligt sjukvårdsförordning (sjuk-, hälso- och tandvård)	774	736	704
Ersättning enligt asylersättningsförordning - varav boende för ensamkommande barn	818	1 127	1 637
Förebyggande stödinsatser för barn (till kommuner)	50	50	50
Återetableringsstöd	12	46	47
Bostäder för asylsökande	272	261	367
Totalt	2 692	2 903	3 480

I förhållande till 2009 ökade kostnaderna för ensamkommande barns boende och för Migrationsverket anläggningsboende mest på anslaget 1:2 *Ersättningar och bostadskostnader*. Fler ensamkommande barn har sökt asyl i Sverige under senare år och en allt högre andel av barnen har vistats i ankomstboende som generellt sett är dyrare än anvisningsboende. Vidare har ersättningarna till anvisningskommunerna utbetalats upp till ett år i efterskott i relation till när kostnaderna har uppstått. Det har i sin tur lett till effekterna av fler asylsökande ensamkommande barn delvis har förskjutits i tid. Kostnaderna för anläggningsboende ökade som en konsekvens av att dyrare tillfälliga boenden användes under perioder med fler asylsökande och andelen personer som valde att bo i anläggningsboende var högre än under tidigare år.

Kostnaderna för arbetet med mottagande och återvändande på anslaget 1:1 *Migrationsverket* blev 15 procent högre förra året än året innan. Ett ökat antal asylsökande och ett snabbare genomflöde inom mottagandet, fler förvaringsplatser samt avvecklingskostnader inom mottagandet är orsaker till ökningarna.

Diagram 2.4 Dygnskostnad i mottagandet av asylsökande fördelat på kostnadsslag – anslagen 1:1, 1:2 och 1:7



Den totala dygnskostnaden ökade 2010 till 374 kronor, jämfört med 316 kronor 2009. Ökningen berodde framför allt på ökade kostnader för ensamkommande barns boende.

Verksgemensamma kostnader, s.k. samkostnader, bestod främst av gemensamma administrativa funktioner, it och kundtjänst. Kategorin övrigt utgjordes bl.a. av driftskostnader för verksamheten.

Kostnaden per dygn avseende anslaget 1:1 *Migrationsverket* ökade från 66 kronor till 70 kronor, exklusive förvarskostnader.

Bosättning

Bosättning vid beslut om uppehållstillstånd

Målet var att tiden för anvisning skulle ske senast fyra veckor efter beviljat uppehållstillstånd och den totala tiden för bosättning fick uppgå till högst åtta veckor.

I bosättningsarbetet skulle Migrationsverket ta hänsyn till personens förutsättningar för en ändamålsenlig introduktion samt verka för att bosättning i första hand skedde i en kommun med god arbetsmarknad inom pendlingsavstånd. Migrationsverket skulle skyndsamt överlämna relevant underlag till kommunen.

Migrationsverket anvisade 32 procent av de personer som bosattes från mottagandet inom fyra veckor, vilket är ett oförändrat resultat jämfört med 2009. Den genomsnittliga väntetiden från beviljat uppehållstillstånd till anvisning i en kommun var 55 dagar, vilket är en ökning med 10 dagar jämfört med 2009.

Andelen personer som flyttade till en kommun inom fyra veckor efter anvisning var 41 procent, jämfört med 43 procent 2009.

Av de personer som flyttade från Migrationsverkets anläggningsboende till en kommun

2010 gjorde 61 procent det inom åtta veckor från det att uppehållstillstånd beviljats. Motsvarande andel 2009 var 59 procent.

Under 2010 lämnades 71 procent av bosättningsunderlagen över inom 14 dagar till bosättningsfunktionen vid Migrationsverket.

Av de personer som kommunplacerades 2010 var den genomsnittliga vistelsetiden i mottagandet 329 dagar, vilket kan jämföras med 389 dagar 2009. Vid halvårsskiftet 2011 var den genomsnittliga vistelsetiden från ansökan till kommunplacering 393 dagar.

För ytterligare redovisning av kommunmottagande och bosättning, se under utgiftsområde 13 Integration och jämställdhet.

Återvändande

Av 12 kap. 15 § UtlL följer att en utlänning som avvisas ska lämna landet inom två veckor efter att avvisningsbeslutet har vunnit laga kraft och en utlänning som utvisas ska lämna landet inom fyra veckor efter att utvisningsbeslutet har vunnit laga kraft. Annan tidpunkt för avvisning eller utvisning kan föreskrivas i avvisnings- eller utvisningsbeslutet.

Målet var att andelen personer som återvänder självmant inom lagstadgad tid skulle öka. Tiden mellan ett lagkraftvunnet avvisnings- eller utvisningsbeslut och utresa skulle minska väsentligt i förhållande till verksamhetsåret 2009. Migrationsverket skulle fortsätta samarbetet med andra berörda myndigheter för att effektivisera verksamheten med återvändande.

Av dem med avvisningsbeslut som återvände 2010, gjorde 27 procent det inom lagstadgad tid, dvs. två veckor. När det gäller personer med utvisningsbeslut återvände 54 procent inom lagstadgad tid, dvs. inom fyra veckor. Motsvarande siffror från föregående år var 18 respektive 50 procent. Serbiska medborgare utgjorde den största gruppen av dem som återvände självmant, totalt nästan 4 000 av drygt 11 540.

Tabell 2.22 Antal personer som har återvänt 2008–2010

	2008	2009	2010
Utresta med hjälp av Migrationsverket, varav till	6 673	8 443	11 540
- hemlandet	3 088	4 945	8 433
- Dublin-land	1 075	1 637	1 814
- övrigt	2 510	1 861	1 293
Utresta med hjälp av polisen, varav till	1 603	2 166	2 191
- hemlandet	825	1 269	1 430
- Dublin-land	471	556	582
- övrigt	307	341	179
Totalt	8 276	10 609	13 731

Under 2010 tilldelades Migrationsverket 30 miljoner kronor för att stärka återvändandeverksamheten. Medlen användes bl.a. till att förstärka verksamheten med cirka 25 årsarbetskrafter.

Ärenden överlämnade till polisen

Migrationsverket får lämna över ett verkställighetsärende till en polismyndighet om den som ska avvisas eller utvisas håller sig undan och inte kan anträffas utan polismyndighetens medverkan eller om det kan antas att tvång kommer att behövas för att verkställa beslutet.

Antalet ärenden som överlämnades till polisen uppgick under året till 10 607 ärenden, vilket motsvarar cirka 46 procent av de återvändandearärenden som Migrationsverket avslutade. Det är en lägre andel än 2009, vilket framför allt beror på det stora antalet självmant återvändande serber som fått beslut om avvisning med omedelbar verkställighet.

Under 2010 verkställde polisen cirka 2 500 beslut om avvisning eller utvisning med hjälp av tvång. Det är oftast Kriminalvården (avseende transporttjänsten) som genomför de eskorterade utresorna men polisens medverkan vid verkställighetsresorna har ökat.

Tabell 2.23 Kostnader för utresor 2008–2010

	2008	2009	2010
Migrationsverket			
Kostnad för utresor (tkr)	40 194	42 312	49 379
Styckkostnad per person (kr)	6 724	5 685	4 469
Kriminalvården			
Kostnad för utresor (tkr)	141 106	166 566	173 051
Styckkostnad per person (kr)	60 014	57 238	66 374

Orsaken till att kostnaden per resa för de som återvände självmant minskade i förhållande till året innan, var främst att en högre andel av resorna gick till andra länder i Europa.

Polisens återvändandearbete

Rikspolisstyrelsen tilldelades under året 10 miljoner kronor i syfte att genomföra utbildningsinsatser för att förbättra kompetensen i verkställighetsarbetet. Rikspolisstyrelsen beslutade att fördela 7,85 miljoner kronor till polismyndigheterna och 2,15 miljoner kronor till Rikskriminalpolisen. Av de medel som tilldelades polismyndigheterna har myndigheterna framför allt vidtagit olika åtgärder för att förstärka det löpande verkställighetsarbetet.

De medel som tilldelades Rikskriminalpolisen har använts till projekt för vilka ansökan om medfinansiering av återvändandefonden gjorts, dels projekt REVA (se avsnitt *Samverkan mellan myndigheter*), dels ett projekt som syftar till att utveckla en identitets- och verkställighetssamordning hos polisen.

Samverkan mellan myndigheterna

I syfte att effektivisera arbetet med återvändandet har Migrationsverket, Kriminalvården (avseende transporttjänsten) och Rikspolisstyrelsen i sina respektive regleringsbrev fått likalydande uppdrag att se över återvändandearbetet och vidta de åtgärder som krävs för att öka andelen verkställda avvisnings- och utvisningsbeslut. Myndigheterna har till följd av uppdraget startat projektet REVA (Rättssäkert och effektivt verkställighetsarbete). Projektet har resulterat i en processkartläggning där 12 förbättringsförslag i syfte att effektivisera återvändandearbetet har identifierats. Den 1 november 2010 startade ett pilotprojekt i Skåne län som skulle genomföra fyra av dessa förbättringsförslag. Projektet har

beviljats medfinansiering från Europeiska återvändandefonden.

Insatser för att underlätta återvändande

Migrationsverket får inom ramen för anvisade medel finansiera åtgärder som enligt avtal med svenska, utländska och internationella organisationer vidtas i samband med utlänningars återvändande. Sedan 2007 finns avtal med IOM vad gäller utbetalningar av återetableringsstöd.

Migrationsverket har ingått samarbetsavtal med internationella och frivilligorganisationer som rör s.k. reintegreringsstöd. Syftet med stödet är att få till stånd ett hållbart återvändande. Arbetet bedrivs i projektform och har under året pågått i Afghanistan, Irak, Kosovo och Serbien.

Återetableringsstöd

Förordningen (2007:640) om återetableringsstöd för vissa utlänningar trädde i kraft den 1 augusti 2007. Förordningen innebär att ersättning kan betalas ut för att underlätta självantaget återvändande till länder som på grund av svåra motsättningar har mycket begränsade förutsättningar för återetablering av återvändande.

Regeringen förlängde förordningen (SFS 2008:778 och SFS 2010:1344) t.o.m. den 31 december 2011.

Tabell 2.24 Återetableringsstöd 2008–2010

	2008	2009	2010
Inkomna ärenden	1 385	2 125	1 857
Avgjorda ärenden, varav	1 341	2 046	1 946
- bifall	1 071	1 735	1 422
- avslag	227	257	466
- avskrivna	43	54	58
Genomsnittlig handläggningstid	57	52	52
Bifallsandel totalt	80 %	85 %	73 %

Under 2010 inkom 1 857 ansökningar om återetableringsstöd till Migrationsverket. Bifallsandelen var 73 procent. Ungefär hälften av ansökningarna gjordes av irakiska medborgare. Kostnaden för återetableringsstödet uppgick till knappt 47 miljoner kronor.

Ensamkommande barn

Under 2010 återvände 60 ensamkommande barn till sina hemländer, varav 27 till Serbien och 11 till Irak.

Migrationsverket har i samarbete med myndigheter från Nederländerna, Norge och Storbritannien initierat ett EU-projekt som syftar till att utarbeta och tillämpa modeller för ett ordnat och humant återvändande av ensamkommande barn med lagakraftvunna avslagsbeslut.

Förvar

Beslut om förvar fattas exempelvis om det föreligger risk för att en person kommer att hålla sig undan och därigenom äventyrar att ett beslut om avvisning eller utvisning ska kunna genomföras. En utlänning kan också tas i förvar om identiteten är oklar. Migrationsverket bedriver förvarsverksamhet i Flen, Gävle, Källered, Märsta och Örkelljunga. Förvaret i Örkelljunga har av Arbetsmiljöverket bedömts som olämpligt. Bland annat därför har Migrationsverket byggt om en redan existerande fastighet i Åstorp till ett nytt förvar. Förra året fanns det 205 förvarsplatser fördelat på åtta förvarsenheter, varav en enhet var en tillfällig utökning om 20 platser. Denna utökning har bland annat underlättat genomförandet av verkställigheter som skett i samarbete med Frontex.

Under 2010 var 1 801 personer förvarstagna vid någon tidpunkt under året. Av dessa var 56 barn, varav fem var ensamkommande barn. Den genomsnittliga vistelsetiden för barn i förvar var 1,6 dagar. Fördelning mellan vuxna kvinnor och män var 255 respektive 1 490 och den genomsnittliga vistelsetiden var 18,2 dagar, vilket är en minskning med tre dagar jämfört med 2009. Generellt har personer utan resehandling längre vistelsetider.

Vid årsskiftet var 183 personer inskrivna vid en förvarsenhet. Av dessa var 53 personer placerade i arrest, i häkte eller på anstalt av säkerhetsskäl eller för att utlänningen skulle utvisas på grund av brott.

Tabell 2.25 Migrationsverkets förvar 2008–2010

	2008	2009	2010
Antal boendedygn	83 419	94 993	91 559
Genomsnittligt antal inskrivna per dygn	229	260	251
Kostnad/utgift (tkr)	235 651	257 072	263 605
Kostnad/utgift per inskriven och dygn (kr)	2 825	2 706	2 879

Den totala utgiften för förvarsverksamheten ökade 2010 med drygt 6,5 miljoner kronor. Detta beror på att Migrationsverket under året byggde ett nytt förvar och inte ännu avvecklat det tillfälliga förvaret i Flen. Att kostnaden per inskriven och dygn ökade 2010 var delvis en följd av att beläggningsgraden tidvis var lägre jämfört med 2009.

Prövning av hinder mot verkställighet

Om det i ett ärende om verkställighet av ett lagakraftvunnet avvisnings- eller utvisningsbeslut kommer fram nya omständigheter, ska Migrationsverket självant pröva om dessa omständigheter utgör hinder mot verkställighet av beslutet om avvisning eller utvisning. Om de utgör ett hinder mot verkställighet får Migrationsverket enligt 12 kap. 18 § utlänningslagen (UtlL) om hindret är tillfälligt, bevilja ett tidsbegränsat tillstånd och om hindret är bestående, bevilja ett permanent uppehållstillstånd. Migrationsverket kan också besluta om inhibition i ett verkställighetsärende, dvs. att verkställighet av ett beslut om avvisning eller utvisning tills vidare inte får ske.

Åberopar utlännen nya omständigheter som kan antas utgöra ett sådant verkställighetshinder som avses i 12 kap. 1, 2 eller 3 §§ UtlL, dvs. vid bl.a. risk för dödsstraff, tortyr eller förföljelse vid ett återvändande, och dessa omständigheter inte har kunnat åberopas tidigare eller utlännen visar giltig ursäkt för att inte ha åberopat omständigheterna tidigare, ska Migrationsverket enligt 12 kap. 19 § UtlL ta upp frågan om uppehållstillstånd till ny prövning samt besluta om inhibition. Om Migrationsverket beslutar att inte ta upp frågan om uppehållstillstånd till ny prövning kan beslutet överklagas till en migrationsdomstol.

Målet var att om Migrationsverket meddelar beslut om inhibition enligt 12 kap. 18 § UtlL

ska beslut i fråga om uppehållstillstånd fattas inom en månad. Beslut i fråga om ny prövning enligt 12 kap. 19 § UtlL skulle fattas inom en månad från det att utlännen åberopat nya omständigheter. Om Migrationsverket beviljade ny prövning enligt 12 kap. 19 § UtlL skulle beslut i fråga om uppehållstillstånd fattas inom tre månader.

Migrationsverket

Totalt prövade Migrationsverket 12 488 ansökningar om verkställighetshinder för asylsökande 2010. Det är något fler än 2009 då 9 693 ansökningar prövades. Den genomsnittliga handläggningstiden var 42 dagar och 57 procent avgjordes inom en månad. Det är en försämring jämfört med 2009 då den genomsnittliga handläggningstiden var 28 dagar och 72 procent avgjordes inom en månad.

Om Migrationsverket meddelar beslut om inhibition, dvs. att avvisning eller utvisning inte får ske enligt 12 kap. 18 § UtlL, skulle beslut i fråga om uppehållstillstånd fattas inom en månad. Från beslut om inhibition till beslut i tillståndsfrågan var den genomsnittliga handläggningstiden 61 dagar och i 40 procent fattades beslut inom en månad.

Beslut i fråga om ny prövning enligt 12 kap. 19 § UtlL skulle fattas inom en månad från det att utlännen åberopat nya omständigheter. Under 2010 fattade Migrationsverket 7 912 beslut i fråga om ny prövning om uppehållstillstånd. Den genomsnittliga handläggningstiden var 43 dagar och i 54 procent avgjordes ärendena inom en månad.

Om Migrationsverket beviljar ny prövning enligt 12 kap. 19 § UtlL skulle beslut om uppehållstillstånd fattas inom tre månader. Den genomsnittliga handläggningstiden i de 174 ärenden där frågan om uppehållstillstånd prövats var 150 dagar. Beslut fattades inom tre månader i 33 procent av ärendena där Migrationsverket fattade beslut om ny prövning.

Sammanfattningsvis uppfyllde inte Migrationsverket målen om handläggningstider inom området prövning av hinder mot verkställighet. Flera faktorer medverkade till att förlänga handläggningstiderna. Exempel på sådana faktorer är behov av kompletterande information från utlandsmyndighet, översättning av handlingar som åberopats som bevisning och att en familjemedlem har ett öppet

grundärende i asylprocessen eller ett mål i en migrationsdomstol.

Tabell 2.26 Migrationsverkets prövning av verkställighets hinder 2008–2010

	2008	2009	2010
Inkomna ärenden	7 768	10 023	12 493
Avgjorda ärenden	7 529	9 693	12 488
Utgift för prövning av verkställighets hinder (mnr)	40	47	42
Utgift per avgjort ärende (kr)	5 255	4 803	3 390

Utgiften per avgjort ärende har successivt minskat sedan 2008.

Domstolsprövning – verkställighetmål

Migrationsdomstolarna

Målet var att medianåldern för avgjorda verkställighetsmål inte borde överstiga en månad. Under 2010 inkom 2 410 verkställighetsmål, vilket är en ökning med cirka 38 procent jämfört med 2009. Antalet avgjorda verkställighetsmål ökade till 2 377 jämfört med 1 746 under 2009. Medianåldern för avgjorda verkställighetsmål vid samtliga migrationsdomstolar uppgick till 0,2 månader. Samtliga migrationsdomstolar har uppnått regeringens mål.

Migrationsöverdomstolen

Målet för Migrationsöverdomstolen var att medianåldern för avgjorda migrationsmål inte borde överstiga två månader. Under 2010 inkom 1 657 verkställighetsmål till Migrationsöverdomstolen, vilket är en ökning med cirka 34 procent jämfört med 2009. Antalet avgjorda verkställighetsmål ökade till 992 jämfört med 701 under 2009.

En samlad analys av asylprocessen 2007–2010

Migrationsverket har våren 2011 redovisat ett uppdrag i regleringsbrevet avseende en kohortanalys av asylprocessen för perioden 2007–2010. Med en kohort avses i detta sammanhang alla personer som söker asyl ett bestämt år. Om asylsökande i en sådan årskohort följs under flera år framåt framgår vad utfallet blev för gruppen som helhet, vilket ger en annan

förståelse än vad som är möjligt med vanlig årsstatistik. Den senare grundas på ärenden som har handlagts under ett givet år, utan att hänsyn tas till vilket år ansökningarna kom in.

I Migrationsverkets redovisning anges resultatet för de största grupperna asylsökande. Med asylprocessen avses här de olika moment som genomförs av berörda aktörer från det att asylansökan lämnas in, tills det att den enskilde antingen beviljas uppehållstillstånd och bosätter sig i en kommun, meddelas ett avvisnings- eller utvisningsbeslut och lämnar landet, eller avviker under processens gång.

Under perioden 2001–2010 har sammanlagt cirka 269 500 personer sökt asyl i Sverige. På årsbasis har antalet varierat från som lägst cirka 17 500 asylsökande 2005 till som högst cirka 36 200 asylsökande 2007. Under perioden 2007–2010 har andelen asylsökande från Irak successivt minskat samtidigt som andelen asylsökande från Somalia och Afghanistan har ökat.

Tabell 2.27 Utfall i asylprövningsprocessen för asylsökande 2007–2010

	K2007	K2008	K2009	K2010
Antal asylsökande	36 100	24 100	23 400	31 000
Slutligt bifall	15 300	7 100	7 800	5 900
Andel bifall	47 %	35 %	42 %	26 %

Anm. Antalet asylsökande i tabellens kohorter avviker från antalet nya asylsökande respektive år såsom det presenteras i den officiella statistiken. Antalet bifall kan komma att öka eftersom det finns sökande i de senare årsgrupperna vars ärende inte är avslutat.

Personer som sökte asyl 2006 och åren därefter har fått sina ärenden prövade enligt den nuvarande utlänningslagen (2005:716). I samband härmed har betydligt fler personer beviljats uppehållstillstånd med stöd av bestämmelserna om skyddsbehov. För personer som sökte asyl 2007–2009 har 70 till 80 procent av dem som har beviljats uppehållstillstånd, beviljats det på grund av skydds-skäl.

Bifallsandelen för beslut som rör personer som sökte asyl under 2007 var 42 procent. En anledning till den relativt höga bifallsandelen var att de personer som sökte asyl under 2007 till stor del bestod av medborgare i Irak som i många fall bedömts ha skyddsbehov. För dem som sökte asyl 2008 var bifallsandelen 29 procent, vilket är lägre än tidigare år. Detta

förklaras främst av att färre medborgare i Irak bedömts ha ett skyddsbehov. Av de personer som sökte asyl 2009 är prognosen att bifallsandelen kommer att bli över 35 procent. Samtliga ärenden för sökande som kom 2009 är ännu inte färdigprövade i andra instans. Den hittills höga bifallsandelen beror på att andelen sökande från Somalia är högre än tidigare och att majoriteten av dessa bedömts ha ett skyddsbehov. Av de personer som sökte asyl 2010 är en stor andel av deras ärenden fortfarande öppna hos Migrationsverket eller migrationsdomstolarna och det går ännu inte att bedöma bifallsandelen. Året kommer dock att kännetecknas av en stor andel avvisningar med omedelbar verkställighet av serbiska medborgare.

Med den totala ärendeprocesstiden avses tiden från att en asylansökan lämnas in till datum för lagakraftvunnet beslut i någon instans. Ärendeprocessens längd påverkas av hur många instanser asylärendet prövas i. Den totala ärendeprocesstiden fram till lagakraftvunnet beslut var nio månader i mediantid för de personer som sökte asyl under 2007, vilket betyder att prövningsprocessen i sin helhet tog mindre än nio månader för varannan asylsökande. Motsvarande tid för de personer som sökte asyl 2008 var 11 månader. Ökningen beror främst på lägre bifallsandelar för asylsökande från Irak. De personer som sökte asyl 2009 kommer troligtvis att ha en kortare prövningsprocess än de som sökte asyl 2007 och 2008 på grund av att en stor andel ärenden avslutas i första instans, antingen som bifall eller som avvisningar med omedelbar verkställighet.

Avskrivna ärenden och Dublinärenden prövas inte i sak. Sammantaget under perioden 2007–2009 prövades mellan 20 och 27 procent av asylansökningarna i sak av den anledningen.

Den genomsnittliga handläggningstiden hos Migrationsverket för asylärenden som rör personer som sökte asyl 2007 var åtta månader och för asylansökningar som lämnades in 2008 sju månader. För de som sökte asyl 2009 var den genomsnittliga handläggningstiden fem månader och för 2010 finns indikationer på att handläggningstiden kommer att minska ytterligare. Migrationsverket bedömer att för de personer som sökte asyl 2010 och kommande år kommer de flesta av ärendena, genom det

nya arbetssättet Kortare väntan, att kunna avgöras inom tre månader.

Andelen asylsökande som har överklagat Migrationsverkets avslagsbeslut har varierat från 84 procent av dem som sökte asyl 2007 till 92 procent av dem som sökte asyl 2008. Migrationsdomstolarna har ändrat 9–10 procent av Migrationsverkets beslut för åren 2007 och 2008. För personer som sökte asyl 2007 och 2008 avgjordes hälften av de överklagade målen inom sex respektive sju månader. Ungefär 75 procent av dem som har fått avslag av migrationsdomstolarna åren 2007 till mars 2009 har ansökt om prövningstillstånd hos Migrationsöverdomstolen.

Asylsökande lämnar asylprocessen av olika skäl. En del tas, efter att uppehållstillstånd har beviljats, emot i en kommun. Andra återvänder eller avviker.

Tabell 2.28 Utfall i asylprocessen t.o.m. 2010

Procent	K 2007	K 2008	K 2009	K 2010 ¹
Kommunmottagna	40	28	31	15
Återvända självmant	28	28	19	19
Återvända med tvång	5	5	3	1
Avvikna	19	20	16	7
Inskrivna	4	15	26	43
Uppgift saknas	3	4	4	2

¹Andelen avvikna, återvända och kommunplacerade kommer att öka för K 2009 och särskilt K 2010

Av dem som sökte asyl 2007 har 40 procent beviljats uppehållstillstånd och tagits emot i en kommun. Motsvarande siffra för personer som sökte asyl 2008 var 28 procent, på grund av en sjunkande bifallsandel för dem som ansökte om asyl under det året.

De personer som sökte asyl 2009 bedöms i högre utsträckning beviljas uppehållstillstånd och kommer därmed att ha ett större behov av kommunmottagande.

Med självmant återvändande avses i detta sammanhang återvändande i Migrationsverkets regi alternativt att personen konstateras vara utrest eller att Migrationsverket bedömer att det är troligt att personen har återvänt. Andelen som återvänder självmant är högre än andelen som avviker.

Av de personer som sökte asyl 2007–2010 har cirka 20 procent avvikit under något stadium av processen. Benägenheten att avvika är högst hos personer som har varit föremål

för prövning enligt Dublinförordningen eller som har fått ett avvisnings- eller utvisningsbeslut efter hemlandsprövning. När det gäller personer som sökte asyl 2007 eller 2008, utgjorde dessa två grupper sammanlagt 37 respektive 46 procent av de personer som avvek. Cirka hälften av de personer som har avvikit har emellertid gjort det tidigt under asylprocessen.

Av de personer som sökte asyl 2007 och 2008 återvände 28 procent av dem självmant. För personer som sökte asyl 2009 eller 2010 kommer andelen som återvänder självmant att öka i förhållande till tabellen ovan eftersom deras prövningsprocess ännu inte är slutförd. Den totala vistelsetiden för en person från datum för asylansökan till datum då personen lämnar asylsystemet inbegriper flera olika moment som vidtas vid Migrationsverket, migrationsdomstolarna, Migrationsöverdomstolen och av polisen. Den genomsnittliga vistelsetiden har minskat. Av de personer som sökte asyl 2001 lämnade 50 procent mottagandet inom 15 månader. Motsvarande siffra för dem som sökte asyl 2007 var elva månader och för dem som sökte asyl 2008 var den 12 månader. För cirka 90 procent av en årskull asylsökande är asylprocessen avslutad inom två år.

Kommunmottagandet har gått relativt snabbt för asylsökande under samtliga år. Cirka 50 procent har tagits emot i en kommun inom en månad och 75 procent inom två månader från beviljat uppehållstillstånd.

När det gäller personer som har återvänt självmant kan två grupper urskiljas, en stor grupp som återvänder relativt snart efter laga kraftvunnet beslut om avvisning eller utvisning och en grupp för vilken det har tagit betydligt längre tid. Ungefär hälften av dem som återvände självmant gjorde det inom en månad från lagakraftvunnet beslut. Bland de personer som sökte asyl 2007 och som återvände självmant, gjorde 75 procent av dem det inom fem månader. Personer som har återvänt med tvång har dock påfallande långa tider från laga kraftvunnet avvisnings- eller utvisningsbeslut till återvändande.

Verksamhetsområde Arbete, besök och bosättning

Målet var att prövningen av ärenden avseende arbete, besök och bosättning skulle ske rättssäkert och effektivt. Migrationsverkets handläggning i samband med prövning, omprövning och överklagande av ärenden samt Migrationsverkets prövning av verkställighetshinder skulle ske enhetligt, skyndsamt och effektivt. Särskild hänsyn skulle tas till barn. Väntetiden för sökande skulle i varje led vara så kort som möjligt.

Verksamhetsområdet omfattar prövning av ansökningar om uppehållstillstånd för besök och för andra tidsbegränsade vistelser i Sverige samt ansökningar om uppehållstillstånd för permanent bosättning. En ansökan kan exempelvis avse studier, arbete, familjeåterförening, släkt- eller turistbesök samt besök med anledning av affärer.

Tabell 2.29 Ärendekategorier Arbete, besök och bosättning 2010

	Inkomna	Avgjorda	Öppna
Arbetsmarknad	32 575	28 638	6 959
Anknytningar	66 411	64 494	17 576
EES-registrering	28 404	26 735	5 682
Studerande	31 699	29 453	4 087
Besök	11 539	11 620	311
Viseringar	4 188	4 329	97
Summa			
Migrationsverket	174 816	165 269	34 712
Viseringar vid utlandsmyndigheten	206 079	205 650	–
Totalt	380 895	370 919	–

Under 2010 lämnades knappt 73 000 ansökningar om uppehålls- och arbetstillstånd in till utlandsmyndigheterna, vilket i stort motsvarade antalet inlämnade ansökningar 2009 (74 000). I de flesta ärendekategorierna är det Migrationsverket som är beslutande myndighet varför ansökningarna skickas vidare till Migrationsverket för beslut.

När det gäller viseringsärenden är det emellertid utlandsmyndigheterna som fattar beslut, med möjlighet att i vissa fall lämna över ärendet till Migrationsverket för beslut.

Under 2010 lämnades sammanlagt 381 000 ansökningar om uppehållstillstånd för arbete, besök eller bosättning in till utlandsmyndig-

heterna och Migrationsverket. Måluppfyllelsen för verksamhetsområdet har minskat jämfört med föregående år, men utveckling av arbetssätt och metoder pågår inom ett flertal områden. Handläggningstiderna vid Migrationsverket påverkas även av utlandsmyndigheternas resurser och kompetens. Under åren 2007–2011 har utrikesrepresentationen anvisats tillfällig anslagsförstärkning i syfte att möta den ökning av antalet ärenden som skett inom migrationsverksamheten.

Tabell 2.30 Arbeta, besök- och bosättningsärenden 2008–2010

	2008	2009	2010
Inkomna ärenden	146 256	153 992	174 816
Avgjorda ärenden	141 032	155 608	165 269
Kostnad per avgjort ärende (kr)	2 537	2 818	2 500
Kostnad (mnkr)	358	439	413
Avgjorda ärenden per årsarbetare	444	467	498

Migrationsverkets kostnader för verksamhetsområdet var förra året 413 miljoner kronor, vilket är en minskning med sex procent jämfört med föregående år. I första hand är det samkostnaderna (administration m.m.) som har gått ned. Kostnaden per avgjort ärende har minskat från cirka 2 800 kronor till 2 500 kronor, vilket motsvarar en minskning med närmare 11 procent. En förklaring till det är att produktiviteten mätt i antalet avgjorda ärenden per årsarbetare har ökat från 467 till 498, dvs. en ökning med cirka 11 procent. Måttet tar dock inte hänsyn till att de olika ärendeslagen skiljer sig åt vad gäller resursåtgång och att sammansättningen dem emellan skiljer sig åt över åren. Exempelvis tar måttet inte hänsyn till de volymförändringar som skett mellan åren avseende anhöriginvandring, där prövningen normalt är mer resurskrävande än den är för övriga ärendeslag inom verksamhetsområdet. Med ett index som till viss del tar hänsyn till denna problematik uppmäter Migrationsverket en produktivitetsförbättring på två procent. Produktivitetsökningen förklaras främst av det kontinuerliga utvecklingsarbete som sker inom området.

Viseringsärenden

Målet var att beslut i de viseringsärenden som överlämnats till Migrationsverket t.o.m. den 4 april 2010 skulle fattas senast inom tre veckor från det att ansökan kommit in till Migrationsverket.

Från och med den 5 april 2010 ska beslut i viseringsärenden fattas i enlighet med tidsgränserna i Europaparlamentets och rådets förordning (EG) nr 810/2009 av den 13 juli 2009 om införande av en gemenskapskodex om viseringar (viseringskodex).

Utlandsmyndigheterna

Utlandsmyndigheterna hade fram till dess att viseringskodexen började tillämpas ett generellt bemyndigande från Migrationsverket att fatta beslut i viseringsärenden. Något tidsmål för utlandsmyndigheterna handläggning av viseringsärenden fanns inte. I viseringskodexen framgår vilka myndigheter som är behöriga att medverka vid förfaranden i samband med viseringsansökningar samt inom vilka tider beslut ska fattas. Sverige har ingått ett flertal representationsavtal med andra Schengenmedlemsstater.

Tabell 2.31 Prövning av viseringsansökningar vid utlandsmyndigheterna 2008–2010

	2008	2009	2010
Inkomna ärenden	234 404	196 257	206 079
Avgjorda ärenden	231 679	194 694	205 650

Ambassaderna i Moskva och Teheran samt generalkonsulatet i Sankt Petersburg tog emot drygt 39 procent av viseringsansökningarna vid utlandsmyndigheterna. Medborgare i Indien, Iran, Kina, Ryssland och Thailand stod för ungefär 64 procent av ansökningarna som lämnades in vid utlandsmyndigheterna. Av dem som ansökte var 49 procent kvinnor och 51 procent män. Bifallsprocenten var 91 och den genomsnittliga handläggningstiden var 14 dagar.

Migrationsverket

En utlandsmyndighet eller polismyndighet fick fram till halvårsskiftet 2011 lämna över ett ärende till Migrationsverket om myndigheten är osäker på hur en ansökan om visering bör bedömas, om praxis kan påverkas av beslutet, eller det bedöms nödvändigt av säkerhetsskäl.

Tabell 2.32 Prövning av viseringsansökningar vid Migrationsverket 2008–2010

	2008	2009	2010
Inkomna ärenden	3 724	4 071	4 188
Avgjorda ärenden	3 636	4 118	4 329

Under året lämnade utlandsmyndigheterna över två procent av viseringsansökningarna till Migrationsverket och drygt 200 fler ärenden avgjordes än 2009. Den genomsnittliga handläggningstiden var 16 dagar, dvs. inom målet om tre veckor. Andelen beviljade ansökningar var 55 procent, vilket motsvarar samma andel som året innan.

Fram t.o.m. den 4 april 2011 fattade Migrationsverket beslut i 91 procent av ärendena inom tre veckor. Av de ansökningar som avgjordes efter den 5 april 2010, avgjordes 75 procent inom 30 dagar från det att ansökan lämnades in vid en utlandsmyndighet. Den genomsnittliga handläggningstiden var 31 dagar, varav 17 dagar på Migrationsverket.

Besöksärenden

Med besöksärenden avses ansökningar om uppehållstillstånd som huvudsakligen avser att förlänga en vistelse i Sverige utöver den viseringsfria tiden eller den tid för vilken en visering gäller. För dessa ansökningar har regeringen inte angivit något mål för handläggningstiden, utöver det övergripande målet för verksamhetsområdet om en effektiv och rättssäker handläggning.

Under 2010 inkom cirka 11 500 ansökningar, vilket innebär en oförändrad nivå i förhållande till året innan.

Antalet avgjorda ärenden uppgick till 11 600. Handläggningen av ärenden har således i princip kunnat ske i takt med att ansökningarna kommit in. Cirka 4 800 ansökningar inkom under det första halvåret 2011.

Anknytningsärenden

Målet var att väntetiden i anknytningsärendena skulle vara så kort som möjligt med hänsyn till sökandens och övriga berördas behov. Beslut om uppehållstillstånd på grund av anknytning till personer bosatta i Sverige skulle fattas inom sex månader.

Tabell 2.33 Inkomna och avgjorda förstagångsansökningar om uppehållstillstånd på grund av anknytning vid Migrationsverket 2008–2010

	2008	2009	2010
Inkomna ärenden	45 064	44 377	44 934
Avgjorda ärenden	41 676	46 806	43 904
Andel avgjorda inom 6 månader	63 %	68 %	67 %
Beviljade	31 596	33 391	23 968
Andel bifall förstagångsansökan	76 %	71 %	55 %

Cirka 66 000 ansökningar om uppehållstillstånd på grund av anknytning lämnades in till Migrationsverket 2010. Av dessa var närmare 45 000 förstagångsansökningar och 21 000 ansökningar om förlängning. Antalet inkomna förstagångsansökningar 2010 låg på i stort sett samma nivå som föregående år medan antalet avgjorda ärenden minskade med 3 000.

Andelen avgjorda ärenden inom målet sex månader minskade från 68 till 67 procent 2010. Den genomsnittliga handläggningstiden ökade från 153 till 169 dagar, varav 72 dagar på utlandsmyndigheterna och 97 dagar på Migrationsverket. Den genomsnittliga handläggningstiden vid utlandsmyndigheterna ökade med 19 dagar, vilket har en direkt inverkan på måluppfyllelsen. Den genomsnittliga handläggningstiden vid Migrationsverket minskade däremot med tre dagar.

Andelen beviljade uppehållstillstånd har minskat från 71 till 55 procent, främst som en följd av den praxis som har etablerats vad gäller krav på pass och klarlagd identitet. Det är främst sökande från Somalia som har berörts av de skärpta kraven. Andelen beviljade ansökningar för personer från Somalia minskade från 52 procent 2009 till cirka sju procent avseende helåret 2010 och under perioden från april t.o.m. december 2010 till en procent.

Den 15 april 2010 infördes ett försörjningskrav för anhöriginvandring. Under perioden fr.o.m. den 15 april t.o.m. den 31 december prövades försörjningskravet i 466 ärenden och i 100 av dessa beviljades ansökan om uppehållstillstånd.

Under det första halvåret 2011 har knappt 34 000 ansökningar om uppehållstillstånd på grund av anknytning till personer bosatta i Sverige kommit in till Migrationsverket, varav 22 000 var förstagångsansökningar.

Barn i anknätningsärenden

Under 2010 inkom cirka 18 503 ansökningar om uppehållstillstånd på grund av anknätning som rörde barn till Migrationsverket. De flesta av barnen var medsökande till en vuxen familjemedlem. I en del ärenden rörde det sig om ensamkommande barn som sökte uppehållstillstånd på grund av anknätning till anhöriga med beviljade uppehållstillstånd bosatta i Sverige.

Migrationsverket hade en särskild prioriteringsordning för barnärenden. Ärenden som gäller ett ensamkommande barn skulle avgöras inom tre månader från ansökan. Ärenden som gäller barn som är 17 år och som vill återförenas med sin familj skulle avgöras innan barnet fyller 18 år. Övriga barnärenden skulle avgöras inom sex månader från ansökan.

Migrationsverkets mål var att all personal som möter barn ska ha en grundläggande barnkompetens. Utbildningar i barns utveckling och samtal med barn ges kontinuerligt. Under 2010 påbörjade Migrationsverket ett arbete med att ta fram en instruktion om samtalsmetodik, åldersbedömning och barnkompetens. Migrationsverket gjorde också 2010 en kartläggning i syfte att ta fram ett underlag för utvecklingsområden och vilka frågor som behöver prioriteras i det fortsatta utvecklingsarbetet.

Upphållsrätt för EES-medborgare m.fl. samt ställning som varaktigt bosatta

Under 2010 inkom cirka 27 500 ansökningar från personer som ansökte om registrering av uppehållsrätt och permanent uppehållsrätt samt ansökningar om uppehållskort eller permanent uppehållskort från sådana familjemedlemmar till EES-medborgare som inte själva är EES-medborgare.

Andelen beviljade registreringar 2010 uppgick till 79 procent. Sedan rådets direktiv 2003/109/EG av den 25 november 2003 om varaktigt bosatta tredjelandsmedborgares ställning genomfördes i svensk rätt den 30 april 2006, har ett fåtal tredjelandsmedborgare med permanent uppehållstillstånd i Sverige ansökt om att få ställning som varaktigt bosatt i Sverige. År 2010 inkom 30 sådana ansökningar. Migrationsverket avgjorde 43 ärenden och fyra ansökningar bifölls. Under 2010

inkom 830 ansökningar om uppehållstillstånd från tredjelandsmedborgare som beviljats status som varaktigt bosatt i en annan medlemsstat. Migrationsverket fattade beslut i 653 ärenden och 452 ansökningar bifölls.

Studerandeärenden

Målet var att i ärenden som rör studerande skulle tiden från ansökan till beslut göras så kort som möjligt med hänsyn till sökandens behov. Beslutet skulle fattas senast inom tre månader.

Tabell 2.34 Inkomna och avgjorda studerandeärenden vid Migrationsverket och utlandsmyndigheterna 2008–2010

	2008	2009	2010
Inkomna ärenden	29 749	32 810	37 113
Avgjorda ärenden	28 688	33 826	34 783
- varav vid Migrationsverket	25 014	29 570	29 468
Andel avgjorda inom 3 mån	83 %	90 %	82 %
- varav vid Migrationsverket	81 %	88 %	79 %
Beviljade	21 704	28 065	30 400
- varav vid Migrationsverket	18 074	23 852	25 124
Andel bifall förstagsansökan	67 %	74 %	81 %
- varav vid Migrationsverket	60 %	68 %	75 %

Antalet inkomna ärenden ökade jämfört med året innan från knappt 33 000 till cirka 37 000. Av dessa var cirka 20 000 per år förstagsansökningar, vilket innebär att ökningen är hänförlig till ansökningar om förlängning. Liksom året innan var de flesta sökande medborgare i Kina, Pakistan, Iran, Indien, Bangladesh och Nigeria.

Det totala antalet avgjorda ärenden liksom antalet avgjorda ärenden vid Migrationsverket har legat på en relativt jämn nivå under såväl 2009 som 2010. Andelen avgjorda ärenden inom målet tre månader uppgick till 82 procent totalt och för Migrationsverket 79 procent. Det innebär en minskad måluppfyllelse i förhållande till föregående år. Andelen förstagsansökningar som har bifallits har ökat under de senaste åren. Under förra året uppgick den till 81 procent totalt

och till 75 procent för de ärenden som avgjordes vid Migrationsverket.

Vissa utlandsmyndigheter har bemyndigats att fatta beslut i ärenden som rör studenter från tredjeländ. Eftersom utlandsmyndigheterna saknar bemyndiganden att avslå ansökningar är bifallsandelen på Migrationsverket lägre än för det totala antalet beviljade ansökningar. Utlandsmyndigheterna biföll 2010 cirka 5 000 ansökningar om uppehållstillstånd för studier.

Utveckling av verksamheten

En majoritet av förstgångsansökningarna, cirka 70 procent, lämnades 2010 in till Migrationsverket under perioden juni–augusti, dvs. inför höstterminsstart. Även förfrågningar kring ansökningar sker normalt under den tiden på året.

Migrationsverket avser att utvidga möjligheterna till att ansöka elektroniskt. Numera kan också studenter kontrollera statusen på en ansökan via Migrationsverkets hemsida. Detta innebär ett minskat antal e-postförfrågningar och därmed frigjorda resurser för prövningen. Migrationsverket arbetar också aktivt med att omfördela ansökningar mellan de fyra enheter som handlägger denna typ av ärenden utifrån var det för tillfället finns tillgängliga resurser. Detta arbetssätt kombinerat med att en av enheterna är en specialiserad studerandeenhet bidrar till att majoriteten av ansökningarna kan avgöras inom tre månader.

Införande av anmälnings- och studieavgifter

Migrationsverket har under året samverkat med Verket för högskoleservice (VHS) med förberedelser inför införandet av anmälnings- och studieavgifter höstterminen 2011. Införandet av dessa avgifter väntas bl.a. medföra färre ansökningar om uppehållstillstånd på grund av studier. Under det första halvåret 2011 inkom cirka 15 100 ansökningar till Migrationsverket och utlandsmyndigheterna. Av dessa var cirka 4 200 förstgångsansökningar.

Arbetsmarknadsärenden

Tabell 2.35 Inkomna och avgjorda arbetsmarknadsärenden vid Migrationsverket och utlandsmyndigheterna, exklusive förlängningar 2008–2010

	2008	2009	2010
Inkomna ärenden	18 411	24 364	26 672
Avgjorda ärenden	18 399	23 250	23 374
- varav vid Migrationsverket	12 905	16 324	23 374
Andel avgjorda inom 3 mån	93 %	92 %	84 %
- varav vid Migrationsverket	90 %	88 %	84 %
Beviljade förstgångs-tillstånd till arbetstagare, uppföljning av reformen om arbetskraftsinvandring	11 026	14 481	13 612
Beviljade tillstånd, övriga arbetsmarknadsärenden	5 560	6 238	7 380
Beviljade arbetsmarknadsärenden, totalt	16 586	20 719	20 992
- varav vid Migrationsverket	11 143	13 893	20 777
Andel bifall förstgångsansökan	90 %	89 %	89 %
- varav vid Migrationsverket	86 %	85 %	89 %

Anm.: Utöver i tabellen redovisade uppgifter har 6 300 förlängningsansökningar inkommit 2010 (föreg. år 5 200). Antalet avgjorda uppgick 2010 till 5 300 (föreg. år 5 100).

Antalet inkomna arbetsmarknadsrelaterade förstgångsansökningar vid utlandsmyndigheterna och Migrationsverket ökade med drygt 2 000 jämfört med 2009. Under 2010 avgjordes sammantaget ungefär lika många arbetsmarknadsärenden som året före. Migrationsverket har dock avgjort cirka 7 000 fler ärenden än tidigare år, vilket motsvarar en ökning med 43 procent. Anledningen är att Migrationsverket inte gav utlandsmyndigheterna bemyndiganden att fatta beslut i ärenden som rör bärplockare i samma omfattning som tidigare år. Under 2010 avgjordes 300 ärenden av utlandsmyndigheterna jämfört med närmare 7 000 ärenden 2009.

Andelen avgjorda arbetsmarknadsärenden inom tre månader minskade från 92 procent 2009 till 84 procent 2010.

Handläggningstiderna varierar mellan olika typer av arbetsmarknadsärenden. Den genomsnittliga tiden för ansökningar från egna företagare uppgick till 305 dagar medan en

elektronisk ansökan från en arbetstagare i utlandet uppgick till 30 dagar. Antalet avgjorda och beviljade arbetsmarknadsärenden var i stort sett oförändrat jämfört med 2009. Som framgår av tabellen ovan har dock beviljade ansökningar från arbetstagare som omfattas av de nya reglerna för arbetskraftsinvandring till Sverige, som trädde i kraft i december 2008, minskat med sex procent jämfört med 2009. Det beror på att antalet inkomna ansökningar och beviljade tillstånd till bärplockare har minskat med cirka 2 700.

Arbetskraftsinvandring

Målet för handläggningstiden av arbetstillstånd var att den skulle göras så kort som möjligt med hänsyn till den sökandes samt arbetsmarknadens behov.

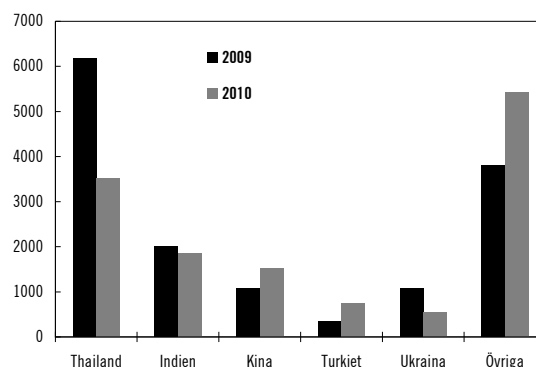
Den största gruppen arbetsmarknadsärenden utgörs av ansökningar om arbetstillstånd från arbetstagare.

Den genomsnittliga handläggningstiden för arbetstillståndsärenden var 44 dagar 2010 och 86 procent av ansökningarna avgjordes inom tre månader. Handläggningstiderna varierade dock kraftigt mellan olika typer av ärenden. En elektronisk och komplett ansökan från en etablerad arbetsgivare tar i vissa fall endast en vecka att handlägga medan en pappersansökan som lämnats in till en utlandsmyndighet kan ta mer än tre månader.

I förhållande till målet gör Migrationsverket prioriteringar bland ansökningarna med hänsyn till de behov som arbetstagare och arbetsgivare har angett. Migrationsverket bedriver också ett utvecklingsarbete med inriktningen att öka den elektroniska hanteringen av ärenden och därmed förkorta handläggningstiderna. Redan i dag kan en arbetstagare ansöka om arbetstillstånd elektroniskt. Migrationsverket utlovar också snabbare beslut för den som ansöker om arbetstillstånd elektroniskt.

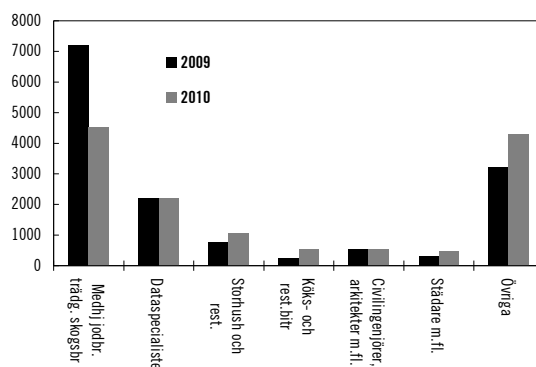
Totalt beviljades cirka 13 600 arbetstillstånd 2010, vilket innebär en minskning med cirka 900 jämfört med året före.

Diagram 2.5 Beviljade arbetstillstånd fördelade på länder för medborgarskap 2009 och 2010



Flest arbetstillstånd beviljades till medborgare i Indien, Kina och Thailand.

Diagram 2.6 Beviljade arbetstillstånd fördelade på yrkesgrupper 2009 och 2010



Den yrkesgrupp för vilka flest arbetstillstånd beviljats var medhjälpare inom jordbruk, trädgård, skogsbruk och fiske (i vilken bärplockarna ingår), trots att antalet ansökningar från bärplockare har minskat. Under 2010 var antalet beviljade ansökningar inom yrkesgruppen medhjälpare inom jordbruk, trädgård, skogsbruk och fiske cirka 2 500 färre än 2009, vilket betyder att avgjorda och beviljade ansökningar från andra grupper av arbetstagare i stället har ökat.

Dataspecialister och storhushålls- och restaurangpersonal utgjorde därefter de största grupperna.

De flesta av bärplockarna kom såväl 2009 som 2010 från Thailand medan yrkesgruppen dataspecialister dominerades av medborgare från Indien.

Antalet beviljade ansökningar om arbetstillstånd under det första halvåret 2011 uppgick till 7 200.

Under 2010 uppgick andelen tillstånd som beviljades för en kortare tid än sex månader till

44 procent medan andelen beviljade tillstånd på två månader eller mer uppgick till 22 procent. Föregående år var motsvarande andelar 63 respektive 12 procent, vilket innebär att andelen tillstånd med längre giltighetstid ökade.

Spårbyte inom ramen för reformen om arbetskraftsinvandring

Med de regler för arbetskraftsinvandring som infördes den 15 december 2008 infördes också en möjlighet för asylsökande som fått avslag på sin asylansökan, studenter på universitet och högskola och personer på besök hos en arbetsgivare i Sverige att under vissa omständigheter ansöka om och beviljas arbetstillstånd utan att behöva lämna landet, s.k. spårbyte. Under 2010 beviljades 465 före detta asylsökande arbetstillstånd, varav 135 från Irak. Vidare beviljades 453 tidigare studenter arbetstillstånd. De vanligaste yrkesgrupperna för före detta asylsökande var köks- och restaurangbiträden respektive städare m.fl. De före detta studenterna var främst dataspecialister respektive köks- och restaurangbiträden.

Överklagande och omprövning av beslut i ärenden som rör arbete, besök och bosättning

Tabell 2.36 Migrationsverkets omprövning av överklagade beslut i ärenden rörande Arbete, besök och bosättning 2008–2010

	2008	2009	2010
Inkomna överklaganden	6 195	8 723	14 451
Antal ställningstagande till omprövning, varav	6 159	8 572	14 797
- Migrationsverket, ändrade beslut	198	320	374
- överlämnade till migrationsdomstol	5 746	8 114	14 000
Handläggningstid, genomsnitt dagar	19	11	8
Andel ställningstaganden som genomförts inom en vecka	34 %	49 %	80 %

Antalet inkomna överklaganden ökade 2010 med närmare 66 procent. Detta ledde också till att antalet ställningstaganden till omprövning samt antalet överlämnade ärenden till migrationsdomstol ökade i motsvarande grad. Den främsta förklaringen till denna ökning är den

mer restriktiva praxis som har rått gällande kraven på uppvisande av id-handlingar för anhöriga från bl.a. Somalia. Migrationsverket ändrade sitt beslut i 2,5 procent av de ärenden som omprövades 2010.

Migrationsverket har avgjort 80 procent av ärendena inom en vecka, vilket innebär en ökning med närmare 30 procentenheter jämfört med året före. Den genomsnittliga handläggningstiden minskade från 11 till 8 dagar 2010. Skälet till att en större andel av ärendena avgjordes inom en vecka är att omprövning och överlämnande av överklaganden till domstolarna i större utsträckning än tidigare sker på prövningsenheterna, snarare än enheter som arbetar med processföring. Vidare överlämnas fler ärenden direkt från prövningsenheterna till domstolarna utan exempelvis kompletteringar och yttranden.

Domstolsprövning – Arbete, besök och bosättning

Migrationsdomstolarna

Antalet inkomna mål till migrationsdomstolarna som rörde uppehållstillstånd utan samband med avvisning eller utvisning ökade från cirka 5 700 till cirka 8 500 jämfört med 2009. Antalet avgjorda mål ökade från 4 500 till 7 300. Det finns inget specifikt mål gällande denna målkategori, vilket i stället sorterar in under samlingsbegreppet migrationsmål. Graden av måluppfyllelse för migrationsmål återges under avsnittet Domstolsprövning – Asyl.

Migrationsöverdomstolen

Antalet inkomna respektive avgjorda mål avseende uppehållstillstånd utan samband med avvisning eller utvisning ökade med 89 respektive 70 procent (till cirka 1 700 och 1 500) jämfört med året före. Det är en följd av de ökade volymer som redovisats för såväl Migrationsverket som migrationsdomstolarna.

Verksamhetsområde Svenskt medborgarskap

Målet var att beslut i ärenden om svenskt medborgarskap skulle fattas senast inom sex månader från det att ansökan kommit in till Migrationsverket.

För att beviljas medborgarskap krävs förutom ett permanent uppehållstillstånd att den sökande i normalfallet ska ha vistats i Sverige i fem år.

Tabell 2.37 Medborgarskapsärenden 2008–2010

	2008	2009	2010
Inkomna ärenden	24 435	25 937	32 184
Avgjorda ärenden	25 693	25 476	26 621
Andel avgjorda inom 6 mån	96 %	95 %	87 %
Genomsnittlig handläggningstid, i dagar,	65	53	70
Andel bifall	80 %	83 %	84 %
Öppna ärenden	3 248	4 418	10 800
Utgift/ kostnad, prövning (tkr)	32 916	35 324	31 344
Utgift/ kostnad per avgjort ärende (kr)	1 281	1 387	1 177

Under 2010 inkom 32 200 ansökningar om medborgarskap, vilket innebär en ökning jämfört med året innan med 25 procent. Ökningen beror på att det mellan åren 2003 och 2006 beviljades relativt sett många uppehållstillstånd för såväl asylsökande som anhöriga till dessa. Flest ansökningar kom från personer från Irak. Antalet avgjorda medborgarskapsärenden uppgick till 26 600 och motsvarade således inte antalet inkomna ärenden. Av den anledningen mer än fördubblades antalet öppna ärenden till närmare 11 000. Andelen ärenden som avgjorts inom målet på sex månader uppgick till 87 procent 2010, vilket är en minskning i förhållande till året innan då andelen var 95 procent. Den genomsnittliga handläggningstiden ökade något jämfört med året innan och uppgick till 70 dagar, dvs. 2,3 månader. Bifallsandelen uppgick under året till 84 procent.

Såväl den totala kostnaden för prövning av ansökan om medborgarskap som kostnaden per avgjort ärende minskade jämfört med 2009, till följd av såväl minskade personalkostnader och minskade verksamhetsgemensamma kostnader för administration som en ökad produktivitet.

Antalet avgjorda ärenden per årsarbetare ökade med närmare 18 procent jämfört med 2009. Denna produktivitetsökning har skett genom effektiviseringar i form av ökat elektroniskt ansökningsförfarande och automatisk hämtning av information från andra myndig-

heter system. Dessutom har Migrationsverket prioriterat ärenden som var kompletta vid ansökningstillfället.

Första halvåret 2011 inkom cirka 18 100 ansökningar till Migrationsverket.

Omprövning av beslut i ärenden som rör medborgarskapsärenden

När det gäller överklagande och omprövning, var den genomsnittliga handläggningstiden för ställningstagande till omprövning fem dagar. Migrationsverket ändrade sitt beslut i 14 procent av de ärenden som omprövades 2010. Det motsvarar i stort resultatet 2009.

Domstolsprövning – Medborgarskap

Migrationsdomstolarna

Antalet inkomna mål till migrationsdomstolarna avseende svenskt medborgarskap minskade från cirka 900 till cirka 700 jämfört med 2009. Antalet avgjorda mål minskade från 1 000 till 800.

Det finns inget specifikt mål för denna målkategori utan den sorteras in under samlingsbegreppet migrationsmål. Graden av måluppfyllelse för migrationsmål återges under avsnittet Domstolsprövning – Asyl.

Migrationsöverdomstolen

Antalet inkomna mål till Migrationsöverdomstolen avseende svenskt medborgarskap uppgick till 165, vilket innebär en minskning med 14 mål jämfört med 2009. Antalet avgjorda mål ökade från 173 till 178.

2.5 Analys och slutsatser

Sedan 2007 har omkring 100 000 personer årligen invandrat till Sverige. En femtedel av dessa var 2010 svenska medborgare som har flyttat tillbaka till Sverige. Förra året lämnade uppemot 50 000 personer Sverige.

Det är positivt att människor vill flytta till Sverige för att arbeta och bo här.

Det har nu gått mer än två år sedan regelverket som styr arbetskraftsinvandring reformerades. Fler människor har sedan dess

sökt sig till den svenska arbetsmarknaden för att bidra med sin kunskap och kompetens. Ökade möjligheter till arbetskraftsinvandring gynnar inte enbart Sveriges ekonomi och arbetsmarknad utan utgör också en utvecklingspotential för de länder som arbetskraftsinvandrarna kommer från och för migranterna själva.

Sverige fortsätter att vara ett av de länder i Europa som ger flest människor skydd undan våld och förföljelse. Antalet personer som har sökt asyl i Sverige har varit högt under flera år och i dag finns det inget som tyder på att antalet kommer att minska i någon större omfattning de närmaste åren. Bakgrunden till detta är bl.a. den svåra situationen med våld och oroligheter som exempelvis under en längre tid varit rådande i Afghanistan, Irak och Somalia. Viseringsfriheten för medborgare i vissa länder på västra Balkan påverkar också antalet asylsökande till Sverige. Även om antalet asylsökande från Nordafrika har varit förhållandevis stabilt under en längre tid kan den senaste tidens utveckling i området komma att leda till att fler personer söker asyl i Sverige.

Av flera skäl är det viktigt att vistelsetiderna i Migrationsverkets mottagande blir så korta som möjligt. En snabb asylprocess är gynnsam ur integrationssynpunkt för den som slutligen beviljas uppehållstillstånd. Det finns också indikationer på att personer med kortare vistelsetider återvänder självmant i högre utsträckning än andra. Vistelsetiderna påverkar antalet inskrivna personer i Migrationsverkets mottagande och därmed kostnaderna för mottagandet.

Det nya arbetssättet inom asylprövningen Kortare väntan som Migrationsverket har infört vid samtliga asylprövningsenheter, med undantag för avarbetningsenheterna, har visat sig vara framgångsrikt. Handläggningstiderna har väsentligt förkortats, vilket även får ses som en del i arbetet med att stärka rätts-säkerheten. För de ärendena som hittills har prövats vid enheter med det arbetssättet har handläggningstiderna i genomsnitt varit 85 dagar. Detta kan jämföras med 267 dagar 2008, innan det nya arbetssättet infördes. Migrationsverkets utgångspunkt är att i princip alla som söker asyl ska få sin sak prövad i första instans inom tre månader. Det förutsätter bl.a. att myndigheten arbetar på ett

flexibelt sätt, särskilt när antalet ansökningar ökar. Ytterligare steg i den riktningen har också tagits 2010 för att bättre kunna hantera de stora variationerna av antalet asylsökande.

Förra året påbörjades införandet av det nya arbetssättet inom mottagandet och återvändandet Kortare väntan II vid fler enheter.

För att de förkortade handläggningstiderna vid Migrationsverket ska få full effekt måste dock samtliga delar i asylprocessen fungera effektivt. Det ställer stora krav på samtliga involverade myndigheter och migrationsdomstolar att minimera egna ledtider men också att samverka för att gemensamt bidra till en effektiv asylprocess.

Handläggningstiderna vid migrationsdomstolarna har i genomsnitt varit cirka sex månader. Målet för domstolarna har skärpts i regleringsbrevet för 2011 i syfte att förkorta vistelsetiderna.

När det gäller bosättningen av personer som beviljats uppehållstillstånd har tiden från beslut till bosättning också varit relativt stabil. Sedan etableringsreformens införande har dock tiden från beslut om uppehållstillstånd till bosättning tenderat att bli längre än tidigare. Det är därför viktigt att fortsatt följa utvecklingen inom bosättningsarbetet.

Den förstärkning som har gjorts av Migrationsverkets återvändandearbete har medverkat till att fler personer återvänder självmant 2010 jämfört med tidigare år. Migrationsverket, Rikspolisstyrelsen och Kriminalvården (avseende transporttjänsten) fick därutöver 2009 och 2010 regeringens uppdrag att samråda och samverka i syfte att öka effektiviteten i arbetet med att verkställa avvisnings- och utvisningsbeslut, samt att vidta de åtgärder som krävs för att öka antalet avvisningar och utvisningar. Det fördjupade samarbetet mellan berörda myndigheter har också börjat ge goda resultat. Varje år är det dock många som inte återvänder trots lagakraftvunnet beslut om avvisning eller utvisning och för närvarande är en sjättedel av de inskrivna personerna i Migrationsverkets mottagande sådana personer som inte bedöms återvända utan tvång. Polisen har därför fått ansvaret att genomföra avvisningarna.

Det är viktigt att effektiviteten i återvändandearbetet ökar ytterligare och att samarbetet mellan berörda myndigheter fortsätter och fördjupas ytterligare. Behovet av att prioritera

området kvarstår. Att de personer som efter en prövning bedöms sakna behov av skydd eller uppehållstillstånd på annan grund, återvänder till sina hemländer, har inte bara betydelse för vistelsetiderna utan även för att Sveriges asylsystem ska vara långsiktigt hållbart.

De åtgärder som har vidtagits för att öka antalet platser i kommunerna för mottagande av ensamkommande barn har varit verkningsfulla men det råder fortfarande stor platsbrist, främst på grund av att antalet asylsökande ensamkommande barn är fortsatt högt. Det är angeläget att Migrationsverket och länsstyrelserna fortsätter och fördjupar sitt samarbete för att få till stånd fler platser i kommunerna, inte minst utifrån de senaste årens utgiftsutveckling. En snabb och ordnad anvisning i en kommun ger de ensamkommande barnen bättre förutsättningar för utbildning, eventuellt arbete och förbättrad livssituation i stort.

2.6 Politikens inriktning

Regeringens mål är att säkerställa en långsiktigt hållbar migrationspolitik som värnar asylrätten och som inom ramen för den reglerade invandringen underlättar rörlighet över gränser, främjar arbetskraftsinvandring, tillvaratar och beaktar migrationens utvecklingseffekter samt fördjupar det europeiska och internationella samarbetet.

Sverige ska ha en human asylpolitik och vara en fristad för den som flyr undan förföljelse och förtryck. Särskild hänsyn ska tas till barns bästa. Sverige erbjuder skydd i större utsträckning än vad internationella överenskommelser kräver. Denna politik har ett starkt stöd i riksdagen. Sverige är ett land som har en tradition av öppenhet mot omvärlden. Nya influenser har berikat Sverige kulturellt, ekonomiskt och kunskapsmässigt under alla tider och gör Sverige bättre. Utifrån den målsättningen och i strävan efter en human migrationspolitik har regeringen och Miljöpartiet de gröna träffat en ramöverenskommelse i migrationsfrågor. Överenskommelsen om ett gemensamt ansvarstagande för den samlade asyl- och migrationspolitiken omfattar fyra huvudpunkter: värna asylrätten, underlätta arbetskraftsinvandring och rörlighet

över gränserna, tillvarata och beakta migrationens utvecklingseffekter samt att fördjupa det europeiska och internationella samarbetet.

Den preliminära bedömningen, som är förknippad med stor osäkerhet, är att de aktuella förslagen i överenskommelsen kan medföra kostnader på upp till 1,7 miljarder kronor per år. Bedömningen ska inte ses som en reformram utan ambitionen är, som alltid, att genomföra de aktuella förslagen på ett kostnadseffektivt sätt. Den exakta budgetramen kan fastställas först efter att utredningar och fullständig budgetberedning är genomförd. I den fortsatta hanteringen ska de samlade effekterna beaktas. Valet av alternativ för genomförandet av en viss del av överenskommelsen kan komma att påverka det resterande utrymmet för att genomföra övriga delar av överenskommelsen om migrationspolitiken.

Sverige fortsätter att vara ett av de länder i Europa som ger flest människor skydd undan förföljelse. Sverige tar också ett stort ansvar för att i samarbete med FN:s flyktingkommissariat (UNHCR) ge skydd, genom vidarebosättning, till personer som befinner sig på flykt utanför sitt hemland och som inte har tillgång till varaktigt skydd. Regeringen verkar för att fler EU-medlemsstater, i likhet med Sverige, ska erbjuda vidarebosättning. Målet är att ett europeiskt vidarebosättningsystem ska utgöra en del av det framtida gemensamma asylsystemet.

Regeringen verkar för en gemensam asylpolitik inom EU. Den övergripande målsättningen är att asylpolitiken inom EU ska vara human, rättssäker och effektiv. En grundläggande del i arbetet är att ytterligare harmonisera EU:s asylpolitik och att medlemsstaterna ska dela på ansvaret att erbjuda skydd. Ett framtida gemensamt asylsystem måste vara grundat på en gemensam lagstiftning med ett mer likvärdigt skydd inom EU. Enskilda medlemsstater ska inte förhindras att ha en i förhållande till den enskilde mer generös inställning än den som EU, som helhet, har. Arbetet med det gemensamma europeiska asylsystemet är mycket viktigt och kommer att intensifieras ytterligare under det kommande året. Sverige ska även bidra till utvecklingen av stöd till flyktingmottagande i regioner utanför EU.

Det civila samhällets organisationer gör betydelsefulla insatser på området och därför

är det viktigt att det även fortsättningsvis finns ett gott samarbete mellan Migrationsverket och dessa organisationer.

Snabbare asylprocess för den enskilde

Migrationsverket har genom förbättrade arbetsmetoder inom asylprövningen kraftigt kunna förkorta handläggningstiderna i första instans, med bibehållen kvalitet. För att de förkortade handläggningstiderna ska kunna få full effekt och därmed leda till att vistelsetider inom mottagandet blir kortare, måste samtliga steg i asylprocessen fungera effektivt och med hög kvalitet. Det ställer stora krav på kapaciteten hos involverade myndigheter och domstolar, såsom migrationsdomstolarna, Arbetsförmedlingen, polismyndigheterna och Kriminalvården (avseende transporttjänsten), att minska egna ledtider men också att samverka för att gemensamt bidra till en asylprocess i balans. Regeringen förutsätter att berörda myndigheter och domstolar med uppgifter inom asylprocessen fortsätter att utveckla arbetet med att förkorta handläggningstiderna. Regeringen avser även att vidareutveckla styrningen av Migrationsverket och kommer särskilt att följa de projekt som myndigheten har initierat inom prognos- och analysverksamheten liksom inom asylområdet samt utvecklingsarbetet i övrigt.

För att asylsystemet ska vara långsiktigt hållbart, är det viktigt att en rättssäker asylprocess har ett tydligt slut. De personer som beviljas uppehållstillstånd ska så snabbt som möjligt kunna påbörja etableringsprocessen i Sverige medan de personer som fått ett slutligt avvisnings- eller utvisningsbeslut är skyldiga att lämna landet. Andelen inskrivna personer i Migrationsverkets mottagande med lagakraftvunna avlägsnandebeslut ökar och uppgick vid halvårsskiftet 2011 till 37 procent.

Det är väsentligt att ytterligare åtgärder vidtas för att stärka återvändandeverksamheten. Ansvariga myndigheter, d.v.s. Migrationsverket, polisen och Kriminalvården (avseende transporttjänsten), har fått i uppdrag av regeringen att samverka och effektivisera återvändandearbetet, i syfte att öka antalet personer som återvänder. Myndigheterna avser att implementera de arbetsmetoder som utvecklas inom det så kallade REVA-projektet (rättssäkert och effektivt verkställighetsarbete) i Migrationsverkets förvaltningsprocess-

enheter, i samtliga polismyndigheter och i Kriminalvården (avseende transporttjänstens) verksamhet som rör verkställighet av avvisnings- eller utvisningsbeslut.

I syfte att underlätta ett återvändande under värdiga villkor och öka det självmana återvändandet förlängs möjligheten för personer med lagakraftvunna avvisnings- eller utvisningsbeslut att ansöka om ekonomiskt återetableringsstöd till och med 2012.

Under året planeras EU:s återvändandenedirektiv att genomföras vilket antas innebära att personer med lagakraftvunna avvisnings- eller utvisningsbeslut återvänder självmant i större utsträckning än i dag.

Vidare är det viktigt att följa upp hur Migrationsverket, Arbetsförmedlingen och länsstyrelserna samverkar och samordnar sina verksamheter i fråga om bosättning för vissa personer som beviljas uppehållstillstånd, i syfte att uppnå en effektiv etableringsprocess och förkorta vistelsetiderna.

Förvarsutredningen har lämnat sitt slutbetänkande Förvar (SOU 2011:17) till regeringen. Betänkandet har remissbehandlats och bereds för närvarande.

Praxisändringar som påverkar möjligheten till anhöriginvandring

Praxisändringar vad gäller styrkt identitet i ärenden om anhöriginvandring har fått stora konsekvenser för bl.a. barnfamiljer. Med utgångspunkt i principen om barnets bästa och rätten till familjeåterförening, ska åtgärder vidtas för att 2012 lösa problematiken med krav på fastställd identitet och godkänt pass i familjeåterföreningsfall. Denna åtgärd finns med i överenskommelsen om migrationspolitiken.

Mottagandet av ensamkommande barn

Antalet ensamkommande barn som söker asyl har successivt ökat. Trots de insatser som har gjorts under de senaste åren finns det fortfarande ett stort behov av fler boendeplatser i kommunerna för mottagande både av asylsökande ensamkommande barn och av ensamkommande barn som har beviljats uppehållstillstånd. Regeringen har också genomfört en översyn av ersättningssystemet för mottagande av ensamkommande barn, i syfte att göra ersättningssystemet mer förutsägbart för kommunerna och hållbart över tid. Vidare har regeringen tillsatt en utredning om utvidgade

möjligheter för Migrationsverket att anvisa asylsökande ensamkommande barn till kommuner även i fall där mottagande saknas. Utgångspunkten är dock att mottagandet av ensamkommande barn, även fortsättningsvis, i första hand ska bygga på frivilliga överenskommelser. Migrationsverket ska verka för att ett välfungerande mottagande sker i hemlandet för de ensamkommande barn som ska återvända enligt ett lagakraftvunnet beslut om avvisning eller utvisning. Återvändandet ska ske med beaktande av barnkonventionen och ta hänsyn till att barnet ska behandlas med humanitet, respekt och värdighet.

Viseringspolitik

Under 2011 genomförs flera författningsändringar med anledning av EU:s viseringskodex. På EU-nivå fortsätter arbetet med harmoniseringen av viseringspolitiken. Detta ger möjlighet till förbättrad service för viseringssökande och öppnare gränser. Samtidigt ska invandring av personer som inte har rätt att vistas i landet motarbetas. Översynen av vilka tredjelandsmedborgare som ska vara viseringsfria respektive skyldiga att inneha visering vid inresa i Schengenområdet samt avtal med länder om viseringsförenklningar, utgör en viktig del i EU:s gemensamma politik.

Arbetskraftsinvandring

Det är positivt att människor vill flytta till Sverige för att arbeta och bo här. Det ger enskilda möjlighet att förverkliga sina drömmar och förutsättningar att utveckla den svenska välfärden. De nya reglerna för arbetskraftsinvandring som gäller sedan december 2008 och som ger människor större möjlighet att komma till Sverige för att arbeta är en mycket betydelsefull reform. Sveriges regler för arbetskraftsinvandring är effektiva och flexibla, vilket underlättar för arbetsgivare att rekrytera arbetskraft från länder utanför EES-området och för tredjelandsmedborgare att arbeta i Sverige. För att bl.a. motverka utnyttjande av arbetstagare från tredjeland kommer, i enlighet med EU:s sanktionsdirektiv, högre krav, bl.a. i form av vissa kontroll- och underrättskyldigheter, att ställas på arbetsgivare vid anställning av tredjelandsmedborgare samt nya sanktioner träffa den som anställer en sådan medborgare som inte har rätt att vistas i Sverige.

Kommittén för cirkulär migration och utveckling har i sitt slutbetänkande (SOU 2011:28) Cirkulär migration och utveckling – förslag och framåtblick, lämnat ett flertal förslag som berör området och bedöms kunna påverka förutsättningar för såväl arbetskrafts-, som studerandeinvandring på ett positivt sätt. Betänkandet är föremål för behandling inom Regeringskansliet.

Migration och utveckling

Regeringens mål är att genom en ökad samstämmighet mellan migration och utveckling förstärka de positiva och minska de negativa utvecklingseffekterna av migration. Som ett led i det arbetet kommer Sverige att vara ordförande för det Globala Forumet för migration och utveckling (GFMD) 2013–2014 samt stå värd för GFMD-mötet 2014. GFMD är för närvarande det enda globala forumet för mellanstatlig dialog om migration och utveckling. Denna åtgärd finns med i överenskommelsen om migrationspolitiken.

2.7 Budgetförslag

2.7.1 1:1 Migrationsverket

Tabell 2.38 Anslagsutveckling

Tusental kronor

År	Slagslag	Utval	Anslags-sparande	Utgifter-prognos
2010	Utfall	2 166 322	-133 297	
2011	Anslag	2 416 981 ¹		2 315 338
2012	Förslag	2 499 473		
2013	Beräknat	2 319 691 ²		
2014	Beräknat	2 264 518 ³		
2015	Beräknat	2 280 445 ⁴		

¹Inklusive ändringsbudget till statens budget 2011 (prop. 2010/11:99, bet. 2010/11:FiU21) och förslag till ändringsbudget i samband med denna proposition.

²Motsvarar 2 273 730 tkr i 2012 års prisnivå.

³Motsvarar 2 174 356 tkr i 2012 års prisnivå.

⁴Motsvarar 2 133 995 tkr i 2012 års prisnivå.

Anslaget används för Migrationsverkets kostnader för personal och lokaler, exklusive bostäder för asylsökande, samt övriga förvaltningskostnader. Anslaget används för samtliga kostnader för handläggning och prövning av ärenden, förvaltningskostnader förknippade med mottagande av asylsökande, genomförandet av organiserad sysselsättning, försvärksamhet samt myndighetens upp-

gifter vid överprövning av utlänningsärenden i domstol.

Regeringens överväganden

Migrationsverkets uppdrag och verksamhet är kopplat till en omvärld som kännetecknas av osäkerhet och föränderlighet. Antalet asylsökande är inte konstant utan varierar ofta avsevärt mellan månader och år och nivåerna är svåra att prognostisera. Även antalet inkommande ärenden av andra slag varierar över tid, liksom antalet inskrivna i Migrationsverkets mottagande. Prövningen av asylärenden bör ske skyndsamt, både för individens bästa och för att undvika framför allt onödiga mottagandekostnader.

Verksamheten är kunskapsintensiv. Kostnaderna för rekrytering och avveckling är därför relativt höga. Vid nyrekrytering tillkommer kostnader för utbildning och det tar lång tid innan en handläggare inom asylprövningen uppnått full kapacitet. För att uppnå kostnadseffektivitet och god kvalitet är det viktigt att befintlig arbetskraft vid varje givet tillfälle kan användas där behoven är störst inom organisationen. Migrationsverket behöver utveckla organisationen och arbets sättet ytterligare för att öka förmågan att använda personalen på ett mer flexibelt sätt och på så sätt minska kostnaderna för rekrytering och avveckling i samband med upp- och nedgångar. Mot bakgrund av svårigheten att prognostisera antalet asylsökande och för att öka möjligheten för Migrationsverket att planera verksamheten mer långsiktigt bör dimensioneringen av anslaget utgå ifrån ett intervall av nya asylsökande, snarare än från en statisk nivå. Vid högre nivåer av asylsökande inom intervallet stödjer andra delar av organisationen asylprövningen. Vid lägre nivåer av antalet asylsökande inom intervallet kan denna kapacitet användas till att arbeta ned ärendebalanser inom andra kategorier av ansökningar som inte har kunnat avgöras vid högre nivåer av antalet asylsökande.

Sammantaget möjliggör dessa förändringar i arbetssätt och resurstilldelning en kostnadseffektiv användning av statens resurser.

Antalet asylsökande bedöms bli fler än vad som prognostiserades i samband med budgetpropositionen för 2011. Migrationsverket be-

höver under perioden 2012–2015 ha en kapacitet att handlägga mellan 26 000 och 32 000 nya asylansökningar årligen. Även antalet ansökningar om uppehållstillstånd av andra skäl bedöms öka. Därtill behöver Migrationsverket på ett par år avgöra en mängd äldre ärenden som rör ansökningar om asyl, uppehållstillstånd på grund av anknytning eller svenskt medborgarskap. Antalet inskrivna personer i Migrationsverkets mottagande bedöms också bli högre 2012–2015 i förhållande till vad anslaget dimensionerades för i samband med budgetpropositionen för 2011.

Med anledning av uppföljningen av EU:s rörlighetsdirektiv, som bl.a. bedöms medföra minskade arbetsuppgifter för Migrationsverket, minskas anslaget med 13,5 miljoner kronor 2012 och med 27 miljoner kronor från och med 2013.

Sammantaget ökas anslaget med 327 miljoner kronor 2012. Anslaget beräknas ökas med 242 miljoner kronor 2013, 184 miljoner kronor 2014 och 135 miljoner kronor 2015.

Mot bakgrund av ovanstående föreslår regeringen att 2 499 473 000 kronor anvisas under anslaget 1:1 *Migrationsverket* för 2012. För 2013, 2014 och 2015 beräknas anslaget till 2 319 691 000, 2 264 518 000 respektive 2 280 445 000 kronor.

Anslaget har för perioden 2012–2015 beräknats enligt följande:

Tabell 2.39 Härledning av anslagsnivån 2012–2015, för 1:1 Migrationsverket

Tusental kronor

	2012	2013	2014	2015
Anvisat 2011¹	2 416 981	2 416 981	2 416 981	2 416 981
<i>Förändring till följd av:</i>				
Pris- och löneomräkning ²	24 759	74 116	126 008	192 329
Beslut	56 209	-173 600	-280 257	-330 698
Överföring till/från andra anslag				
Övrigt	1 524	2 194	1 787	1 833
Förslag/beräknat anslag	2 499 473	2 319 691	2 264 518	2 280 445

¹ Statens budget enligt riksdagens beslut i december 2010 (bet. 2010/11:FiU10). Beloppet är således exklusive beslut på ändringsbudget under innevarande år.

² Pris- och löneomräkningen baseras på anvisade medel i 2011 års budget för staten. Övriga förändringskomponenter redovisas i löpande priser och inkluderar därmed en pris- och löneomräkning. Pris- och löneomräkningen för 2013–2015 är preliminär och kan komma att ändras.

2.7.2 1:2 Ersättningar och bostadskostnader

Tabell 2.40 Anslagsutveckling

Tusental kronor

2010	Utfall	3 480 003	Anslags-sparande	-319 290
2011	Anslag	3 901 387 ¹	Utgifts-prognos	3 760 066
2012	Förslag	3 977 963		
2013	Beräknat	3 743 878		
2014	Beräknat	3 743 878		
2015	Beräknat	3 743 878		

¹Inklusive ändringsbudget till statens budget 2011 (prop. 2010/11:99, bet. 2010/11:FiU21) och förslag till ändringsbudget i samband med denna proposition.

Anslaget används för att finansiera stöd till asylsökande m.fl. samt ersättningar till kommuner och landsting. Exempel på stöd är dagersättning, särskilda bidrag, boende och återetableringsstöd i samband med självmant återvändande. Ersättningar betalas ut till kommuner och landsting för i första hand hälso- och sjukvård, skolgång och omsorg till asylsökande m.fl.

Regeringens överväganden

Kostnaderna under anslaget styrs främst av antalet asylsökande och de sökandes vistelse-tider i mottagandet. Utgifterna för ensamkommande barn utgör en väsentligt högre andel av anslaget än vad ensamkommande barn utgör av antalet inskrivna.

Hur många personer som söker asyl i Sverige styrs av en mängd svårbedömda och föränderliga omvärldsfaktorer. Exempel på faktorer som påverkar vistelsetiderna är handläggningstiderna hos berörda myndigheter och domstolar, tiden till kommunmottagande efter beslut om uppehållstillstånd alternativt tiden från det att ett avvisnings- eller utvisningsbeslut har vunnit laga kraft till utresa. Ändringar i förutsättningar vad gäller praxis, nationella och internationella regelverk kan också påverka antalet asylsökande och vistelsetiderna.

Handläggningstiderna hos Migrationsverket för prövning av asylärenden har förkortats med flera månader i genomsnitt. Trots det antas inte antalet inskrivna personer i mottagandet minska i den takt som antogs i samband med beräkningar som låg till grund för budget-

propositionen för 2011. Detta dels eftersom antalet asylsökande 2010 blev högre än tidigare bedömt, dels eftersom antalet asylsökande prognostiseras bli högre under kommande år jämfört vad som antogs i samband med budgetpropositionen för 2011. En annan viktig orsak är att antalet personer med lagakraftvunna beslut om avvisning och utvisning ökar.

Mot bakgrund av ovanstående föreslår regeringen att 3 977 963 000 kronor anvisas under anslaget 1:2 *Ersättningar och bostadskostnader* för 2012. För 2013, 2014 och 2015 beräknas anslaget till 3 743 878 000, 3 743 878 000, respektive 3 743 878 000 kronor.

Anslaget har för perioden 2012–2015 beräknats enligt följande:

Tabell 2.41 Härledning av anslagsnivån 2012–2015, för 1:2 Ersättningar och bostadskostnader

Tusental kronor

	2012	2013	2014	2015
Anvisat 2011¹	3 026 387	3 026 387	3 026 387	3 026 387
<i>Förändring till följd av:</i>				
Beslut	-6 300	-6 300	-6 300	-6 300
Övriga makro-ekonomiska förutsättningar				
Polymer	666 021	178 791	-91 209	34 579
Överföring till/från andra anslag				
Övrigt	291 855	545 000	815 000	689 212
Förslag/beräknat anslag	3 977 963	3 743 878	3 743 878	3 743 878

¹Statens budget enligt riksdagens beslut i december 2010 (bet. 2010/11:FiU10). Beloppet är således exklusive beslut på ändringsbudget under innevarande år.

2.7.3 1:3 Migrationspolitiska åtgärder

Tabell 2.42 Anslagsutveckling

Tusental kronor

2010	Utfall	331 542	Anslags-sparande	13 246
2011	Anslag	405 437 ¹	Utgifts-prognos	403 937
2012	Förslag	415 897		
2013	Beräknat	438 957		
2014	Beräknat	450 217		
2015	Beräknat	449 886		

¹Inklusive ändringsbudget till statens budget 2011 (prop. 2010/11:99, bet. 2010/11:FiU21) och förslag till ändringsbudget i samband med denna proposition.

Anslaget används för att finansiera organiserad överföring av flyktingar m.fl. och ersättning till de kommuner som tar emot dessa personer samt bidrag till vissa hjälpsatser för flyktingar utanför Sverige. Bidrag till utlänningsresor från Sverige för bosättning i annat land och bidrag till flyktingar för kostnader för anhörigas resor till Sverige finansieras också från detta anslag. Även statsbidrag till den efterforskningsverksamhet som enligt avtal bedrivs av Svenska Röda Korset bekostas av anslaget. Dessutom finansieras internationell samverkan inom ramen för flykting- och migrationspolitiken m.m. samt vissa studier och analyser inom det migrationspolitiska området.

Regeringens överväganden

Regeringen föreslår att 415 897 000 kronor anvisas under anslaget 1:3 *Migrationspolitiska åtgärder* för 2012. För 2013, 2014 och 2015 beräknas anslaget till 438 957 000, 450 217 000 respektive 449 886 000 kronor.

Anslaget har för perioden 2012–2015 beräknats enligt följande:

Tabell 2.43 Härledning av anslagsnivån 2012–2015, för 1:3 Migrationspolitiska åtgärder

Tusental kronor				
	2012	2013	2014	2015
Anvisat 2011¹	405 437	405 437	405 437	405 437
<i>Förändring till följd av:</i>				
Beslut		20 000	21 000	21 000
Övriga makroekonomiska förutsättningar	9 890	11 271	21 531	21 200
Volym				
Överföring till/från andra anslag				
Övrigt	570	2 249	2 249	2 249
Förslag/beräknat anslag	415 897	438 957	450 217	449 886

¹ Statens budget enligt riksdagens beslut i december 2010 (bet. 2010/11:FiU10). Beloppet är således exklusive beslut på ändringsbudget under innevarande år.

2.7.4 1:4 Domstolsprövning i utlänningsärenden

Tabell 2.44 Anslagsutveckling

Tusental kronor				
2010	Utfall	454 228	Anslags-sparande	37 087
2011	Anslag	503 419 ¹	Utgifts-prognos	460 165
2012	Förslag	504 832		
2013	Beräknat	544 544 ²		
2014	Beräknat	525 470 ³		
2015	Beräknat	539 323 ⁴		

¹ Inklusive ändringsbudget till statens budget 2011 (prop. 2010/11:99, bet. 2010/11:FiU21) och förslag till ändringsbudget i samband med denna proposition.

² Motsvarar 534 266 tkr i 2012 års prisnivå.

³ Motsvarar 504 993 tkr i 2012 års prisnivå.

⁴ Motsvarar 504 993 tkr i 2012 års prisnivå.

Anslaget används för migrationsdomstolarnas och Migrationsöverdomstolens förvaltningskostnader hänförliga till överprövning av utlännings- och medborgarskapsärenden. Från anslaget finansieras även Högsta förvaltningsdomstolens handläggning av resningsansökningar av utlännings- och medborgarskapsärenden.

Regeringens överväganden

Jämfört med budgetpropositionen för 2011 bedöms migrationsdomstolarna behöva avgöra fler asylmål än vad anslaget är dimensionerat för under perioden. Anslaget beräknas därför öka med 30 miljoner kronor 2013.

Regeringen föreslår att 504 832 000 kronor anvisas under anslaget 1:4 *Domstolsprövning i utlänningsärenden* för 2012. För 2013, 2014 och 2015 beräknas anslaget till 544 544 000, 525 470 000 respektive 539 323 000 kronor.

Anslaget har för perioden 2011–2014 beräknats enligt följande:

Tabell 2.45 Härledning av anslagsnivån 2012–2015, för 1:4 Domstolsprövning i utlänningsärenden

Tusental kronor

	2012	2013	2014	2015
Anvisat 2011¹	503 419	503 419	503 419	503 419
<i>Förändring till följd av:</i>				
Pris- och löne- omräkning ²	5 763	15 559	26 410	40 378
Beslut	-4 800	25 108	-4 994	-5 126
Överföring till/från andra anslag				
Övrigt	450	459	635	652
Förslag/ beräknat anslag	504 832	544 544	525 470	539 323

¹ Statens budget enligt riksdagens beslut i december 2010 (bet. 2010/11:FiU10). Beloppet är således exklusive beslut på ändringsbudget under innevarande år.

² Pris- och löneomräkningen baseras på anvisade medel i 2011 års budget för staten. Övriga förändringskomponenter redovisas i löpande priser och inkluderar därmed en pris- och löneomräkning. Pris- och löneomräkningen för 2013–2015 är preliminär och kan komma att ändras.

2.7.5 1:5 Kostnader vid domstolsprövning i utlänningsärenden

Tabell 2.46 Anslagsutveckling

Tusental kronor

År	Utfall	131 060	Anslags- sparande	47 740
2010	Utfall	131 060	Anslags- sparande	47 740
2011	Anslag	158 800 ¹	Utgifts- prognos	132 175
2012	Förslag	158 800		
2013	Beräknat	158 800		
2014	Beräknat	158 800		
2015	Beräknat	158 800		

¹ Inklusive ändringsbudget till statens budget 2011 (prop. 2010/11:99, bet. 2010/11:FiU21) och förslag till ändringsbudget i samband med denna proposition.

Anslaget används för migrationsdomstolarnas, Migrationsöverdomstolens och Högsta förvaltningsdomstolens kostnader för nämndmän och sakkunniga som anlitas i utlänningsmål samt de klagandes resor till förhandlingar i sådana mål.

Vidare finansieras från anslaget ersättning till offentligt biträde i utlänningsärenden enligt utlänningslagen (2005:716), till tredje man i utlänningsärenden enligt lagen (1996:1620) om offentligt biträde, till tolkar i utlänningsärenden, samt ärenden enligt lagen (2001:82) om svenskt medborgarskap och för överättningar i utlänningsärenden.

Regeringens överväganden

Regeringen föreslår att 158 800 000 kronor anvisas under anslaget 1:5 *Kostnader vid domstolsprövning i utlänningsärenden* för 2012. För 2013, 2014 och 2015 beräknas anslaget till 158 800 000, 158 800 000 respektive 158 800 000 kronor.

Anslaget har för perioden 2012–2015 beräknats enligt följande:

Tabell 2.47 Härledning av anslagsnivån 2012–2015, för 1:5 Kostnader vid domstolsprövning i utlänningsärenden

Tusental kronor

	2012	2013	2014	2015
Anvisat 2011¹	158 800	158 800	158 800	158 800
<i>Förändring till följd av:</i>				
Beslut				
Överföring till/från andra anslag				
Övrigt				
Förslag/ beräknat anslag	158 800	158 800	158 800	158 800

¹ Statens budget enligt riksdagens beslut i december 2010 (bet.

2010/11:FiU10). Beloppet är således exklusive beslut på ändringsbudget under innevarande år.

2.7.6 1:6 Offentligt biträde i utlänningsärenden

Tabell 2.48 Anslagsutveckling

Tusental kronor

År	Utfall	176 582	Anslags- sparande	106 074
2010	Utfall	176 582	Anslags- sparande	106 074
2011	Anslag	230 255 ¹	Utgifts- prognos	279 256
2012	Förslag	210 255		
2013	Beräknat	200 255		
2014	Beräknat	200 255		
2015	Beräknat	200 255		

¹ Inklusive ändringsbudget till statens budget 2011 (prop. 2010/11:99, bet. 2010/11:FiU21) och förslag till ändringsbudget i samband med denna proposition.

Anslaget används för kostnader för offentligt biträde och tolk i utlänningsärenden enligt utlänningslagen (2005:716) eller lagen (1991:572) om särskild utlänningskontroll.

Regeringens överväganden

Regeringen föreslår att 210 255 000 kronor anvisas under anslaget 1:6 *Offentligt biträde i utlänningsärenden* för 2012. För 2013, 2014 och 2015 beräknas anslaget till 200 255 000, 200 225 000 respektive 200 225 000 kronor.

Anslaget har för perioden 2012–2015 beräknats enligt följande:

Tabell 2.49 Härledning av anslagsnivån 2012–2015, för 1:6 Offentligt biträde i utlänningsärenden

Tusental kronor

	2012	2013	2014	2015
Anvisat 2011¹	230 255	230 255	230 255	230 255
<i>Förändring till följd av:</i>				
Beslut	-20 000	-30 000	-30 000	-30 000
Överföring till/från andra anslag				
Övrigt				
Förslag/beräknat anslag	210 255	200 255	200 255	200 255

¹ Statens budget enligt riksdagens beslut i december 2010 (bet. 2010/11:FiU10). Beloppet är således exklusive beslut på ändringsbudget under innevarande år.

2.7.7 1:7 Utresor för avvisade och utvisade

Tabell 2.50 Anslagsutveckling

Tusental kronor

År	Utfall	238 210	Anslags-sparande	992
2010	Utfall	238 210	Anslags-sparande	992
2011	Anslag	279 202 ¹	Utgifts-prognos	254 559
2012	Förslag	294 202		
2013	Beräknat	234 202		
2014	Beräknat	234 202		
2015	Beräknat	212 202		

¹ Inklusive ändringsbudget till statens budget 2011 (prop. 2010/11:99, bet. 2010/11:FiU21) och förslag till ändringsbudget i samband med denna proposition.

Anslaget används för resor ut ur landet och andra åtgärder för utlänningsärenden som avvisats eller utvisats enligt beslut av Migrationsverket, polisen eller regeringen med stöd av utlänningslagen (2005:716) eller lagen om särskild utlänningskontroll (1991:572). Även kostnader för resor ut ur Sverige för de asylsökande som återkallat sin ansökan finansieras från anslaget.

Regeringens överväganden

Jämfört med bedömningen inför budgetpropositionen för 2011 antas fler personer återvända 2012–2015. Anslaget bör därför ökas med 27 miljoner kronor 2012.

Regeringen föreslår att 294 202 000 kronor anvisas under anslaget 1:7 *Utresor för avvisade och utvisade* för 2012.

För 2013, 2014 och 2015 beräknas anslaget till 234 202 000, 234 202 000 respektive 212 202 000 kronor. Anslaget har för perioden 2012–2015 beräknats enligt följande:

Tabell 2.51 Härledning av anslagsnivån 2012–2015, för 1:7 Utresor för avvisade och utvisade

Tusental kronor

	2012	2013	2014	2015
Anvisat 2011¹	279 202	279 202	279 202	279 202
<i>Förändring till följd av:</i>				
Beslut	15 000	-45 000	-45 000	-67 000
Överföring till/från andra anslag				
Övrigt				
Förslag/beräknat anslag	294 202	234 202	234 202	212 202

¹ Statens budget enligt riksdagens beslut i december 2010 (bet. 2010/11:FiU10). Beloppet är således exklusive beslut på ändringsbudget under innevarande år.

2.7.8 1:8 Från EU-budgeten finansierade insatser för asylsökande och flyktingar

Tabell 2.52 Anslagsutveckling

Tusental kronor

År	Utfall	114 175	Anslags-sparande	92 572
2010	Utfall	114 175	Anslags-sparande	92 572
2011	Anslag	136 880 ¹	Utgifts-prognos	140 986
2012	Förslag	156 554		
2013	Beräknat	181 564		
2014	Beräknat	132 372		
2015	Beräknat	71 247		

¹ Inklusive ändringsbudget till statens budget 2011 (prop. 2010/11:99, bet. 2010/11:FiU21) och förslag till ändringsbudget i samband med denna proposition.

Anslaget används för utbetalningar för projekt som beviljas medel inom ramen för Europeiska flyktingfonden samt Europeiska återvändandefonden motsvarande EU:s finansiering av dessa program. Under anslaget finansieras

även kvarvarande utbetalningar från Flyktingfonden II.

Bemyndigande om ekonomiska åtaganden

Regeringens förslag: Regeringen bemyndigas att under 2012 för ramanslaget 1:8 *Från EU-budgeten finansierade insatser för flyktingar och asylsökande* besluta om bidrag som inklusive tidigare gjorda åtaganden medför behov av framtida anslag på högst 250 000 000 kronor 2013, 100 000 000 kronor 2014 samt 95 000 000 kronor 2015.

Skälen för regeringens förslag: Sverige har från EU-budgeten för 2012 preliminärt tilldelats cirka 21 miljoner euro för flyktingfonden och återvändandefonden inom det finansiella ramprogrammet för solidaritet och förvaltning av migrationsströmmar för perioden 2008–2013. Syftet med ramprogrammet är att stödja principen om solidaritet vid hanteringen av migrationsströmmar. Ramprogrammet ska säkerställa en rättvis ekonomisk ansvarsfördelning mellan medlemsstaterna vid införandet av en integrerad förvaltning av unionens yttre gränser respektive genomförandet av en gemensam asyl- och invandringspolitik. Områden som kan ges stöd är mottagande av asylsökande, vidarebosättning, återvändande och integration.

Verksamheten inom Europeiska flyktingfonden samt Europeiska återvändandefonden omfattar till viss del fleråriga projekt. Åtaganden under anslaget kan således medföra utgifter för kommande budgetår.

Regeringens överväganden

Mot bakgrund av ovanstående föreslår regeringen att 156 554 000 kronor anvisas under anslaget 1:8 *Från EU-budgeten finansierade insatser för asylsökande och flyktingar* för 2012. För 2013, 2014 och 2015 beräknas anslaget till 181 564 000, 132 372 000, respektive 71 247 000 kronor. Anslaget har för perioden 2012–2015 beräknats enligt följande:

Tabell 2.53 Härledning av anslagsnivån 2012–2015, för 1:8 Från EU-budgeten finansierade insatser för asylsökande och flyktingar

Tusental kronor

	2012	2013	2014	2015
Anvisat 2011¹	136 880	136 880	136 880	136 880
<i>Förändring till följd av:</i>				
Beslut	-10 000	-63 588	-61 636	-88 971
Överföring till/från andra anslag				
Övrigt	29 674	108 272	57 128	23 338
Förslag/beräknat anslag	156 554	181 564	132 372	71 247

¹ Statens budget enligt riksdagens beslut i december 2010 (bet. 2010/11:FIU10). Beloppet är således exklusive beslut på ändringsbudget under innevarande år.

Tabell 2.54 Särskilt bemyndigande om ekonomiska åtaganden

Tusental kronor

	Utfall 2010	Prognos 2011	Förslag 2012	Beräknat 2013	Beräknat 2014	Beräknat 2015
Ingående åtaganden	-	297 000	407 000	-	-	-
Nya åtaganden	-	250 000	225 000	-	-	-
Infriade åtaganden	-	-140 000	-187 000	-250 000	-100 000	-95 000
Utestående åtaganden	297 000	407 000	445 000	-	-	-
Erhållet/förslaget bemyndigande	-	440 000	445 000	-	-	-

2.7.9 1:9 Ramöverenskommelse om migrationspolitik

Tabell 2.55 Anslagsutveckling

Tusental kronor

År	Utfall	Anslags-sparande	Utgifts-prognos
2010			0
2011	Anslag	0 ¹	0
2012	Förslag	850 000	
2013	Beräknat	1 700 000	
2014	Beräknat	1 700 000	
2015	Beräknat	1 700 000	

¹Inklusive ändringsbudget till statens budget 2011 (prop. 2010/11:99, bet. 2010/11:FiU21) och förslag till ändringsbudget i samband med denna proposition.

Ett nytt anslag på statens budget uppförs för åtgärder som vidtas inom ramen för den migrationspolitiska överenskommelsen mellan regeringen och Miljöpartiet de gröna som slöts den 3 mars 2011.

Regeringens överväganden

Regeringen föreslår att medel för överenskommelsen avsätts i budgetpropositionen för 2012 med en halvårseffekt om 0,85 miljarder kronor 2012 och 1,7 miljarder kronor per år fr.o.m. 2013.

Mot bakgrund av ovanstående föreslår regeringen att 850 000 000 kronor anvisas under anslaget 1:9 *Ramöverenskommelse om migrationspolitik* för 2012. För 2013, 2014 och 2015 beräknas anslaget till 1 700 000 000, 1 700 000 000 respektive 1 700 000 000 kronor. Anslaget har för perioden 2012–2015 beräknats enligt följande:

Tabell 2.56 Härledning av anslagsnivån 2012–2015, för 1:9 Ramöverenskommelse om migrationspolitik

Tusental kronor

	2012	2013	2014	2015
Anvisat 2011¹	0	0	0	0
<i>Förändring till följd av:</i>				
Beslut	850 000	1 700 000	1 700 000	1 700 000
Överföring till/från andra anslag				
Övrigt				
Förslag/beräknat anslag	850 000	1 700 000	1 700 000	1 700 000

¹Statens budget enligt riksdagens beslut i december 2010 (bet. 2010/11:FiU10). Beloppet är således exklusive beslut på ändringsbudget under innevarande år.