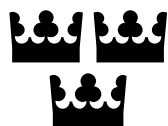


Bilaga 2

# Fördelningspolitisk redogörelse





## Bilaga 2

## Fördelningspolitisk redogörelse

## Innehållsförteckning

Inledning .....	10
1 Ekonomisk standard.....	11
1.1 Relativa inkomstnivåer 2012 .....	11
1.2 Inkomstutveckling 1991–2012 .....	12
2 Inkomstskillnader.....	13
2.1 Utvecklingen i Sverige 1991–2012 .....	13
2.2 Inkomstskillnader i ett internationellt perspektiv .....	14
2.3 Inkomstskillnader när hänsyn tas till offentliga välfärdstjänster..	15
3 Ekonomisk utsatthet.....	17
3.1 Utvecklingen i Sverige 1991–2012 .....	17
3.2 Ekonomisk utsatthet i ett internationellt perspektiv .....	19
4 Fördjupning: Inkomströrlighet .....	20
4.1 Varför studera inkomströrlighet? .....	21
4.2 Inkomströrligheten i Sverige 1995–2012.....	21
4.2.1 Rörlighet i disponibla inkomster .....	21
4.2.2 Varaktighet i den lägsta inkomstgruppen.....	23
4.3 Kunskapsöversikt: Svenska och internationella studier av inkomströrlighet .....	25
4.3.1 Svenska studier .....	25
4.3.2 Länderjämförande studier och trender i inkomströrlighet i andra länder .....	26
5 Ekonomiska drivkrafter till arbete .....	27
5.1 Marginaleffekter.....	27
5.2 Ersättningsgrader.....	28
5.3 Utbytet av marknadsarbete jämfört med hemarbete eller annan oavlönad aktivitet.....	30
5.4 Effekter av regeringens politik.....	31
6 Fördelningseffekter av regeringens politik 2006–2014.....	31
6.1 År 2006–2010 .....	32

6.2	År 2011–2014.....	32
Underbilaga	.....	35
	Begrepp och definitioner.....	35
	Datamaterial och beräkningsmetoder.....	38

## Tabellförteckning

---

Tabell 1.1 Relativ inkomstnivå 2012 samt inkomstutveckling 1991–2012 för olika åldersgrupper .....	11
Tabell 1.2 Relativ inkomstnivå 2012 samt inkomstutveckling 1991–2012 efter hushållssammansättning .....	12
Tabell 1.3 Relativ inkomstnivå 2012 samt inkomstutveckling 1991–2012 efter vistelsetid i Sverige .....	12
Tabell 1.4 Relativ inkomstnivå 2012 samt inkomstutveckling 1991–2012 för olika inkomstgrupper .....	13
Tabell 2.1 Inkomstspridning för inkomster justerade för hushållens sammansättning 2011 .....	16
Tabell 3.1 Andel med låg ekonomisk standard 2012.....	19
Tabell 4.1 Inkomströrlighet inom olika grupper, 1995–2003 resp. 2004–2012 .....	23
Tabell 4.2 Sammansättning av inkomstgrupp 1 år 2007 och av delgruppen som inte hade lämnat inkomstgrupp 1 år 2012.....	24
Tabell 5.1 Genomsnittlig marginaleffekt i olika ersättningsystem 2006 och 2014....	28
Tabell 5.2 Marginaleffekt 2014 efter hushållstyp och kön (20–64 år), med och utan jobbskatteavdrag .....	28
Tabell 5.3 Ersättningsgrader 2014 efter hushållstyp och kön (20–64 år) .....	30
Tabell 5.4 Förändring av nettoinkomst till följd av jobbskatteavdraget för olika årsinkomster 2014 .....	30
Tabell 5.5 Effekter av regeringens politik på lång sikt.....	31
Tabell 6.1 Direkta effekter av reformer 2011–2014 på Gini-koefficienten och på andel med låg ekonomisk standard.....	33
Tabell u.1 Svensk konsumtionsenhetsskala.....	35
Tabell u.2 Nyckeltal 1991 och 1996–2012 .....	42
Tabell u.3 Reformers beaktats vid beräkning av politikens effekter .....	43

## Diagramförteckning

---

Diagram 2.1 Inkomstskillnadernas utveckling 1991–2012 .....	13
Diagram 2.2 Olika inkomstslags betydelse för Gini-koefficientens utveckling 1991–2012.....	14
Diagram 2.3 Inkomstskillnader inom EU 2000–2011 .....	15
Diagram 2.4 Valfärdstjänster i olika inkomstgrupper 2011.....	16
Diagram 3.1 Utvecklingen 1991–2012 av andel med låg ekonomisk standard och andel med mycket låg materiell standard.....	17
Diagram 3.2 Andel med mycket låg materiell standard 2012 efter ålder och kön .....	18
Diagram 3.3 Andel med mycket låg materiell standard (svår materiell deprivation) i olika EU-länder 2005–2012 .....	19
Diagram 3.4 Andel med låg relativ ekonomisk standard, före och efter transfereringar, i olika EU-länder 2011 .....	20
Diagram 3.5 Förändring av andel med låg ekonomisk standard i ett urval av EU- länder 2007–2011 .....	20
Diagram 4.1 Andel som lämnar sin ursprungliga inkomstgrupp, 2004–2012 .....	22
Diagram 4.2 Andel som har bytt inkomstgrupp vid mätperiodens slut, 1995–2003 resp. 2004–2012.....	22
Diagram 4.3 Minskning av Gini-koefficienten (inkomströrlighet) när beräkningen av inkomst förlängs stegvis från ett till nio år, 1995–2003 resp. 2004–2012 .....	22
Diagram 4.4 Gini-koefficienter för årsinkomster respektive långsiktiga inkomster samt inkomströrlighet, 1995–2003 resp. 2004–2012 .....	23
Diagram 4.5 Placering i inkomstfördelningen 2008–2012 för personer som ingick i inkomstgrupp 1 år 2007.....	23
Diagram 4.6 Inkomstutveckling per år 2008–2012 efter position i inkomstfördelningen 2007 .....	24
Diagram 4.7 Varaktigheten i inkomstgrupp 1 under olika tidsperioder, 1995–2000, 2001–2006 resp. 2007–2012.....	24
Diagram 4.8 Andel som inte lämnar inkomstgrupp 1 de nästkommande fem åren, 1995–2000 resp. 2007–2012.....	24
Diagram 5.1 Genomsnittliga marginaleffekter för olika inkomstgrupper 2006 och 2014.....	28
Diagram 5.2 Ersättningsgrader vid arbetslöshet, sjukpenning samt sjuk- och aktivitetsersättning 2006–2014.....	29
Diagram 5.3 Ersättningsgrader fördelade efter arbetsinkomstens storlek 2014 .....	29
Diagram 5.4 Andel personer med olika ersättningsgrader vid arbetslöshet 2006 och 2014.....	29
Diagram 6.1 Effekter av reformer 2011–2014 för olika inkomstgrupper .....	32
Diagram 6.2 Effekter av reformer 2011–2014 för vuxna (20+ år) kvinnor och män.....	33
Diagram 6.3 Effekter av reformer 2011–2014 för olika åldersgrupper .....	33
Diagram 6.4 Effekter av reformer 2011–2014 för personer över 65 år efter inkomstgrupp .....	33

Diagram 6.5 Effekter av reformer 2011–2014 för personer över 65 år efter kön och åldersgrupp.....	34
Diagram u.1 Hypotetisk Lorenz-kurva.....	36





## Sammanfattning

---

- Trots finanskrisen 2008 och den efterföljande lågkonjunkturen har hushållens ekonomi utvecklats gynnsamt sedan regeringen tillträdde 2006. Mellan 2006 och 2012 ökade den reala ekonomiska standarden med ca 16 procent, eller med 2,5 procent per år. Mellan 1991 och 2006 var ökningen i genomsnitt 1,4 procent per år.
  - Sammanboende utan barn hade i genomsnitt den högsta ekonomiska standarden 2012. Lägst standard hade utrikes födda med kort vistelsetid i Sverige, ensamstående kvinnor med barn och ensamstående pensionärer.
  - Sverige och Luxemburg är de EU-länder som redovisar lägst andel av befolkningen med mycket låg materiell standard. I Sverige har andelen minskat mellan 2005 och 2012, från 2,3 till 1,3 procent. Under krisåren 2008–2012 ökade andelen med mycket låg materiell standard i majoriteten av EU:s medlemsstater. I Sverige har andelen dock minskat kontinuerligt.
  - Inkomstskillnaderna, mätt med den s.k. Gini-koefficienten, är i de flesta länder högre nu än för 20 år sedan. I Sverige steg Gini-koefficienten fram till mitten av 2000-talet. Ökningen förklaras främst av ökade kapitalvinster och kapitalinkomster. Gini-koefficienten var i stort sett oförändrad mellan 2008 och 2012, vilket tyder på att Sverige har klarat krisen utan att ojämlikheten har ökat.
  - Offentligt subventionerade välfärdstjänster, såsom omsorg om unga och gamla, utbildning samt hälso- och sjukvård, är en viktig del av fördelningspolitiken. När dessa tjänster beaktas reduceras de samlade inkomstskillnaderna med ca 15 procent, främst till följd av att barn, ungdomar och äldre pensionärer flyttas uppåt i inkomstfördelningen. Med detta utvidgade inkomstmått har Sverige den lägsta Gini-koefficienten i OECD-området.
  - De inkomstskillnader som observeras vid en given tidpunkt kan återspegla övergående inkomstskillnader (t.ex. mellan studenter och yrkesverksamma) eller mer permanenta skillnader. Med ett längre tidsperspektiv, som beaktar att individers inkomster varierar över tid, blir skillnaderna mellan personer i inkomstfördelningen mindre. Inkomstskillnaderna sjunker med ca 13 procent när individers inkomster mäts över en nioårsperiod i stället för ett enskilt år.
  - Inkomströrligheten är i princip konstant 1995–2012. De ökade inkomstskillnader som observeras för årliga disponibla inkomster de senaste tjugo åren kan därför inte förklaras av en ökad rörlighet, eller större tillfälliga variationer, i de disponibla inkomsterna. Den ökande spridningen för disponibla årsinkomster gäller också för mer långsiktiga inkomster.
  - Det är inte samma personer som befinner sig i den nedersta delen av inkomstfördelningen under olika år. Majoriteten av de individer som tillhör tiondelen med lägst inkomst ett givet år har inom ett par år flyttat uppåt i inkomstfördelningen. Vissa har emellertid ett förhållandevis långsamt utflöde ur den lägsta inkomstgruppen (t.ex. utrikes födda och pensionärer), medan andra (t.ex. ungdomar) rör sig avsevärt snabbare uppåt i inkomstfördelningen.
  - Regeringen har sedan 2006 fört en politik som påtagligt har förbättrat drivkrafterna till arbete, i synnerhet för personer med lägre inkomster och svag förankring på arbetsmarknaden. Hur drivkrafterna till arbete utvecklas är av betydelse för inkomstfördelningens långsiktiga utveckling, eftersom en svag anknytning till arbetsmarknaden är den enskilt viktigaste förklaringen till varför en del hushåll har en låg ekonomisk standard.
  - Regeringen har också genomfört en rad åtgärder som i huvudsak har riktat sig till grupper med svag ekonomi eller större försörjningsbörda. Under innevarande mandatperiod har en stor del av den totala förstärkningen av hushållens disponibla inkomster riktats till personer som är 65 år eller äldre. Skattesänkningar och justeringar i bostadsstöden för pensionärer har 2011–2014 stärkt den ekonomiska standarden med 4–5 procent för de äldsta pensionärerna.
-

## Inledning

### Fördelningspolitikens mål och medel

Finanspolitikens övergripande mål är att skapa en så hög och varaktig välfärd som möjligt.<sup>1</sup> Målet med fördelningspolitiken, som är en del av finanspolitiken, är att alla ska få del av den tillväxt och välfärd som skapas.

På lång sikt bestäms inkomstfördelningen i hög utsträckning av fördelningen av humankapital. En väl fungerande skola och goda uppväxtvillkor är därför av yttersta vikt. Offentligt finansierad vård och omsorg av hög kvalitet bidrar till att levnadsvillkoren och livschanserna utjämnas. En jämn fördelning av individernas förutsättningar kan dock aldrig helt kompensera för medfödda skillnader i förmåga och ambition eller skillnader i social miljö. För att uppnå ytterligare utjämning måste den marknadsgenererade fördelningen utjämnas i efterhand med hjälp av skatter och transfereringar.

För majoriteten av befolkningen är det egna arbetet den viktigaste inkomstkällan. Den vanligaste orsaken till en svag hushållsekonomi är avsaknaden av arbete. En politik för fler i arbete och minskat utanförskap är därför kärnan i regeringens fördelningspolitiska strategi. När fler arbetar och färre försörjs av sociala ersättningar minskar gradvis inkomstskillnaderna i samhället.

### Den fördelningspolitiska redogörelsen

På uppdrag av riksdagen lämnar regeringen sedan 1994 årligen en fördelningspolitisk redogörelse i anslutning till den ekonomiska vårpropositionen eller till budgetpropositionen. I redogörelsen analyseras inkomstfördelningen i ett historiskt och i ett internationellt perspektiv. Vidare utvärderas i vilken utsträckning den förda politiken medverkar till att utjämna levnadsvillkoren på kort och lång sikt.

Redogörelserna har som ambition att resultat och slutsatser ska grundas på korrekta och balanserade analyser. Detta kräver bra data samt väl etablerade och vetenskapligt beprövade meto-

der.<sup>2</sup> Samtidigt bör det understrykas att ambitionen inte är att varje enskild bilaga ska innehålla heltäckande analyser av inkomstfördelningens samtliga dimensioner. Delar som får stort utrymme ett visst år kortas eller utgår i nästföljande redogörelse. Detta skapar utrymme för nya fördjupningar. I årets redogörelse ägnas t.ex. inget utrymme åt regionala inkomstskillnader, medan inkomströrlighet är föremål för fördjupad analys.

### Inkomstbegreppet

Fördelningsanalyser fokuserar i regel på fördelningen av disponibel inkomst erhållen under ett kalenderår och justerad för familjestorlek.<sup>3</sup> Årlig disponibel inkomst som mått på de ekonomiska resurserna kan visserligen kritiseras i flera avseenden, men det finns också en rad goda skäl att använda detta i fördelningsanalyser.<sup>4</sup> Uppgifter om disponibel inkomst är bl.a. lätt tillgängliga på regelbunden basis och dess egenskaper är väl kända och har varit föremål för intensiv forskning. Samtidigt är slutsatsen från en stor del av forskningen kring andra mått på välfärd att de är mycket nära korrelerade med disponibel inkomst. Det kan även noteras att många politiska beslut i första hand syftar till att förstärka just den disponibla inkomsten. Det är därför meningsfullt att studera en åtgärds konsekvenser för den disponibla inkomstens fördelning.

Den disponibla inkomsten är sammansatt av ett antal olika komponenter: inkomst från arbete, kapital och näringsverksamhet samt skattepliktiga och skattefria transfereringar, med avdrag för direkt skatt. Inkomsterna räknas sam-

<sup>2</sup> I en underlagsrapport till Finanspolitiska rådets rapport 2012 granskades samtliga redogörelser som publicerats sedan 1990-talets början. Det övergripande omdömet är mycket positivt (se Waldenström, Regeringen och ojämlikheten: En granskning av budgetens fördelningspolitiska redogörelser 1992–2011, Rapport till Finanspolitiska rådet 2012/6).

<sup>3</sup> Vilka resurser som ska beaktas i fördelnings-sammanhang är en mångfacetterad fråga som studeras inom många olika discipliner; för en lätt-tillgänglig introduktion till litteraturen, se Bojer, *Distributive Justice: Theory and Measurement*, Routledge Frontiers of Political Economy, 2003. Det finns emellertid inte någon bred enighet om något bästa alternativ till inkomst som välfärdsindikator. En god översikt av mätningen av disponibel inkomst finns att läsa i Canberra Group Handbook on Household Income Statistics (United Nations Economic Commission for Europe 2011).

<sup>4</sup> Se 2011 års ekonomiska vårproposition (prop. 2010/11:100 bilaga 3) för en utförlig redogörelse av för- och nackdelarna med detta inkomstbegrepp. Se även Välfärdsrapport 2011 (Studieförbundet Näringsliv och Samhälle 2011).

<sup>1</sup> Se regeringens skrivelse Ramverk för finanspolitiken (skr. 2010/11:79).

man på hushållsnivå och justeras för försörjningsbörda med hjälp av en s.k. ekvivalensskala (se underbilagan för en mer detaljerad beskrivning). Det beräknade måttet benämns justerad disponibel inkomst, eller hushållets ekonomiska standard. Varje individ i hushållet tilldelas denna ekonomiska standard, dvs. standarden antas vara lika stor för alla i hushållet. Det bör understrykas att varje enskild individs ekonomiska standard bestäms av hela hushållets inkomster och att hushållets sammansättning bestämmer vilken standard som uppnås. Ju fler personer som ska försörjas av en viss disponibel inkomst, desto lägre ekonomisk standard har hushållet.

Genom att alla individer i hushållet tilldelas samma inkomst antas således i denna redogörelse att hushållets resurser delas lika mellan familjemedlemmarna. Detta innebär att sammanboende kvinnor och män får samma ekonomiska standard. Ur ett jämställdhetsperspektiv kan det argumenteras för att egen inkomst medför ekonomisk självständighet och att det i stället är mer relevant att studera hur stora resurser som individen bidrar med till hushållet. Detta görs i en årlig bilaga till budgetpropositionen som utförligt beskriver kvinnors och mäns individuella ekonomiska resurser.<sup>5</sup>

## Data

Statistiska centralbyrån (SCB) följer regelbundet inkomstfördelningen i Sverige genom undersökningen av hushållens ekonomi (HEK). Analysen i följande avsnitt grundar sig huvudsakligen på denna undersökning. HEK bygger på årliga tvärsnitt av befolkningen, vilket innebär att det inte är samma individer som studeras över tid. Den senaste versionen av HEK avser 2012 och i undersökningen ingår ca 40 000 individer fördelade på ca 17 000 hushåll. Det dataunderlag som används i analysen av inkomströrlighet kommer från databasen LINDA. Denna databas har en longitudinell struktur där individer kan observeras vid upprepade tillfällen. Den senaste versionen avser 2012 och omfattar ca 846 000 individer.<sup>6</sup>

## 1 Ekonomisk standard

### 1.1 Relativa inkomstnivåer 2012

Den ekonomiska standarden beror bl.a. på var i livsrytmen individer befinner sig (se tabell 1.1). Personer i åldern 50–64 år har högst ekonomisk standard. Deras starka ställning förklaras till stor del av att de sedan länge är etablerade på arbetsmarknaden och att många har fått ett minskat försörjningsansvar i och med att barnen har vuxit upp och flyttat hemifrån. Personer över 65 år, oftast ålderspensionärer, har i genomsnitt lägst ekonomisk standard. Det finns dock betydande skillnader mellan olika pensionärshushåll. Generellt gäller att ensamstående och äldre pensionärer har en lägre ekonomisk standard än yngre och sammanboende pensionärer (se tabell 1.2).

**Tabell 1.1 Relativ inkomstnivå 2012 samt inkomstutveckling 1991–2012 för olika åldersgrupper**

	Andel av befolkning 2012	Relativ inkomst 2012	Real utveckling per år		
			1991–2012	1991–2006	2006–2012
0–19 år	23,6	93,6	1,7	1,3	2,7
20–29 år	12,8	91,6	1,1	0,8	2,1
30–49 år	26,2	104,8	1,6	1,2	2,7
50–64 år	18,3	129,2	1,7	1,5	2,3
65+ år	19,1	86,1	1,9	1,7	2,4
<b>Hela befolkningen</b>	<b>100,0</b>	<b>100,0</b>	<b>1,7</b>	<b>1,4</b>	<b>2,5</b>

Anm.: Inkomstnivån avser medianen av justerad disponibel inkomst för respektive åldersgrupp. Den relativa inkomstnivån definieras som kvoten mellan inkomstnivån för gruppen och medianinkomsten för hela befolkningen.

Källor: Statistiska centralbyrån och egna beräkningar.

Stordriftsfördelar och hur många som ska försörjas på familjens inkomster får också ett tydligt genomslag på den ekonomiska standarden. Ensamstående har i genomsnitt en lägre ekonomisk standard än sammanboende och hushåll med barn har i genomsnitt en lägre ekonomisk standard än hushåll utan barn. I gruppen ensamstående har kvinnor lägre ekonomisk standard än män. Kvinnor förvärvsarbetar i mindre utsträckning och arbetar oftare deltid än män. Kvinnor arbetar också oftare i yrken med lägre löner och i offentlig sektor där lönerna i genomsnitt är lägre än i den privata sektorn.

<sup>5</sup> Se prop. 2013/14:1 Förslag till statens budget, finansplan m.m. bilaga 3.

<sup>6</sup> Se underbilagan för en utförligare beskrivning av de datamaterial som används i redogörelsen.

**Tabell 1.2 Relativ inkomstnivå 2012 samt inkomstutveckling 1991–2012 efter hushållssammansättning**

Procent	Andel av befolkning 2012	Relativ inkomst 2012	Real utveckling per år		
			1991–2012	1991–2006	2006–2012
			<b>0–19 år</b>	23,6	93,6
<b>20–64 år</b>					
Ensamst. utan barn					
kvinnor	7,9	87,6	1,1	1,1	1,3
män	10,5	103,0	1,6	1,0	3,0
Ensamst. med barn					
kvinnor	2,5	70,6	1,1	0,6	2,2
män	0,9	87,5	0,9	0,4	2,1
Sammanboende					
utan barn	14,7	145,5	1,9	1,6	2,6
med barn	20,8	103,7	1,8	1,4	2,8
<b>65+ år</b>					
Ensamstående					
kvinnor 65–74 år	2,3	70,8	1,4	1,6	0,9
män 65–74 år	1,5	78,9	1,2	1,1	1,4
kvinnor 75+ år	3,4	65,8	1,6	1,7	1,4
män 75+ år	1,2	72,4	2,0	2,1	1,6
Sammanboende					
65–74 år	7,0	113,3	2,3	2,0	3,0
75+ år	3,7	86,4	2,2	2,2	2,1
<b>Hela befolkningen</b>	<b>100,0</b>	<b>100,0</b>	<b>1,7</b>	<b>1,4</b>	<b>2,5</b>

Anm.: Inkomstnivån avser medianen av justerad disponibel inkomst för respektive grupp. Den relativa inkomstnivån definieras som kvoten mellan inkomstnivån för gruppen och medianinkomsten för hela befolkningen.  
Källor: Statistiska centralbyrån och egna beräkningar.

Utrikes födda har i genomsnitt betydligt lägre ekonomisk standard än inrikes födda (se tabell 1.3). Det allmänna mönstret är att ju senare en person invandrat till Sverige, desto längre ner i inkomstfördelningen finns individen.<sup>7</sup> Utrikes födda med 0–3 års vistelsetid har i genomsnitt drygt 40 procent lägre ekonomisk standard än inrikes födda. Den huvudsakliga anledningen till detta är att utrikes födda som har bott en kort tid i Sverige har en lägre sysselsättningsgrad än de som bott i landet en längre tid.<sup>8</sup>

<sup>7</sup> Placeringen i inkomstfördelningen varierar också med de invandrades ursprungsländer, se 2012 års ekonomiska vårproposition (prop. 2011/12: 100 bilaga 3). Personer födda i något övrigt nordiskt land, EU15 eller i något av de rikare OECD-länderna har ungefär samma ekonomiska standard som inrikes födda. De som är födda i övriga länder är däremot kraftigt överrepresenterade i den nedre delen av inkomstfördelningen.

<sup>8</sup> Det finns en stor forskningslitteratur om orsakerna till att arbetsmarknadssituationen generellt sett är sämre för utrikes födda än för inrikes födda. För en utförlig forskningsöversikt, se t.ex. Rapport till Expert-

**Tabell 1.3 Relativ inkomstnivå 2012 samt inkomstutveckling 1991–2012 efter vistelsetid i Sverige**

Procent	Andel av befolkning 2012	Relativ inkomst 2012	Real utveckling per år		
			1991–2012	1991–2006	2006–2012
			<b>Inrikes födda</b>	<b>85,9</b>	<b>102,7</b>
<b>Utrikes födda</b>	<b>14,1</b>	<b>79,5</b>	<b>1,0</b>	<b>0,9</b>	<b>1,4</b>
vistelsetid					
0–3 år	2,0	58,6	0,5	0,4	0,7
3–10 år	3,0	67,7	0,9	1,0	0,5
10–20 år	5,6	82,2	1,2	0,5	3,1
20+ år	3,4	93,8	1,5	1,3	1,8
<b>Hela befolkningen</b>	<b>100,0</b>	<b>100,0</b>	<b>1,7</b>	<b>1,4</b>	<b>2,5</b>

Anm.: Inkomstnivån avser medianen av justerad disponibel inkomst för respektive grupp. Den relativa inkomstnivån definieras som kvoten mellan inkomstnivån för gruppen och medianinkomsten för hela befolkningen.

Källor: Statistiska centralbyrån och egna beräkningar.

## 1.2 Inkomstutveckling 1991–2012

Mellan 1991 och 2012 förbättrades den ekonomiska standarden för samtliga åldersgrupper och familjetyper (se tabell 1.1 och tabell 1.2). Den reala medianinkomsten i befolkningen ökade med 42 procent. Trots finanskrisen 2008 och den efterföljande lågkonjunkturen har de flesta grupper haft en påtagligt bättre inkomstutveckling per år 2006–2012 än 1991–2006.<sup>9</sup>

Sedan 1991 har det skett vissa förskjutningar mellan olika åldersgruppers ekonomiska standard. Personer över 65 år har haft den bästa utvecklingen, vilket bl.a. beror på att gruppen pensionärer hela tiden förnyas och att de nyblivna pensionärerna har högre pension än de redan pensionerade. Även individer i yrkesaktiv ålder över 30 år har haft en stabil inkomstökning, medan yngre vuxna i åldern 20–29 år har haft en relativt svag inkomstutveckling. De yngres svaga inkomstutveckling kan huvudsakligen hänföras till 1991–2006. En viktig orsak är att andelen ungdomar i högskolestudier ökade kraftigt under 1990-talet. Den stigande ungdomsarbetslösheten under 2000-talet har också bidragit.

gruppen för studier i offentlig ekonomi (ESO 2011:5) och Petersson, Utrikes födda på arbetsmarknaden - en forskningsöversikt, Stockholms universitets Linnécentrum, 2014. De vanligaste förklaringarna är bl.a. problem kopplade till individens utbildning och tillgång till informella nätverk samt diskriminering.

<sup>9</sup> Att utvecklingen 2006–2012 framstår som relativt gynnsam beror till stor del på att jämförelseperioden 1991–2006 inkluderar 1990-talskrisen (mellan 1991 och 1995 föll medianinkomsten i fasta priser med drygt 8 procent). Om i stället 1995 väljs som startår var ökningen 2,7 procent per år mellan 1995–2006, dvs. ungefär i linje med ökningen 2006–2012.

Den ekonomiska standarden har sedan 1991 ökat något snabbare för sammanboende än för ensamstående. I synnerhet har ensamstående med barn fått se sin relativa inkomstposition försämrats sedan 1991. Ensamstående föräldrars disponibla inkomster består i större utsträckning av ersättningar som är förknippade med föräldraskap (t.ex. bostadsbidrag och barnbidrag). Dessa ersättningar har utvecklats långsammare än den genomsnittliga löneökningstakten.

De utrikes föddas position i inkomstfördelningen har försämrats mellan 1991 och 2012 (se tabell 1.3). En orsak till detta är att invandringsstrukturen har förändrats under perioden. Från att nästan helt ha dominerats av arbetskraftsinvandring har flykting- och anhöriginvandring kommit att utgöra en allt större del. Skillnaden är dock stor mellan olika grupper av utrikes födda beroende på bl.a. ursprungsland och vistelse-tid i Sverige.

**Tabell 1.4 Relativ inkomstnivå 2012 samt inkomstutveckling 1991–2012 för olika inkomstgrupper**

Inkomst 2012 i kronor (2014 års priser). Relativ inkomst och utveckling per år i procent.

	Inkomstnivå 2012	Relativ inkomst 2012	Real utveckling per år		
			1991–2012	1991–2006	2006–2012
Inkomstgrupp 1	82 900	38,7	0,6	0,8	0,0
Inkomstgrupp 2	130 500	61,0	1,0	0,9	1,2
Inkomstgrupp 3	154 900	72,4	1,2	1,1	1,6
Inkomstgrupp 4	179 200	83,7	1,4	1,2	2,0
Inkomstgrupp 5	202 700	94,7	1,6	1,3	2,4
Inkomstgrupp 6	225 900	105,6	1,7	1,4	2,5
Inkomstgrupp 7	253 800	118,6	1,8	1,5	2,7
Inkomstgrupp 8	288 600	134,8	1,9	1,6	2,8
Inkomstgrupp 9	339 600	158,7	2,0	1,7	2,8
Inkomstgrupp 10	586 600	274,1	2,8	3,3	1,4
<b>Medianinkomst</b>	<b>214 000</b>	<b>100,0</b>	<b>1,7</b>	<b>1,4</b>	<b>2,5</b>

Anm.: Inkomstnivån 2012 avser medelvärdet av justerad disponibel inkomst för respektive inkomstgrupp. Den relativa inkomstnivån definieras som kvoten mellan inkomstnivån för inkomstgruppen och medianinkomsten för hela befolkningen. Källor: Statistiska centralbyrån och egna beräkningar.

Om alla individer i befolkningen rangordnas efter inkomst, och därefter delas in i tio lika stora grupper, framgår att realinkomsten ökade för samtliga inkomstgrupper mellan 1991 och 2012 (se tabell 1.4). I den högsta inkomstgruppen ökade inkomsterna med 2,8 procent per år, medan ökningen i mitten av inkomstfördelningen var 1,7 procent per år. Det ökade avståndet mellan toppen och mitten av inkomstfördelningen kan helt hänföras till perioden 1991–2006. År 1991

var den genomsnittliga inkomsten i den högsta inkomstgruppen 2,2 gånger större än medianinkomsten i befolkningen. År 2006 hade kvoten vuxit till 2,9 och 2012 var den 2,7. Den huvudsakliga förklaringen till den långsammare tillväxten i fördelningens nedre del är att andelen personer som får sin huvudsakliga försörjning från transfereringar är högre i de lägre inkomstskikten. Transfereringarna är vanligen kopplade till prisutvecklingen och växer därmed långsammare än den genomsnittliga löneinkomsten.

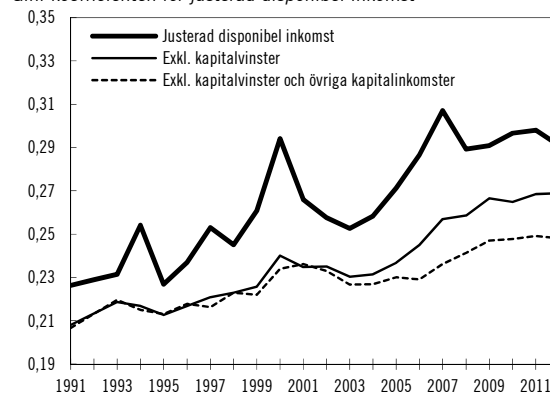
## 2 Inkomstskillnader

### 2.1 Utvecklingen i Sverige 1991–2012

Den relativt sett snabbare inkomstillväxten i toppen av inkomstfördelningen och den långsammare tillväxten i fördelningens nedre del har lett till ökade inkomstskillnader. I diagram 2.1 analyseras inkomstskillnaderna med hjälp av den s.k. Gini-koefficienten. Detta är ett ofta använt mått som sammanfattar hela inkomstfördelningen.<sup>10</sup> Mellan 1991 och 2012 ökade Gini-koefficienten för justerad disponibel inkomst från 0,226 till 0,291. Detta innebär att inkomstskillnaderna, mätt på detta sätt, har ökat med ca 29 procent. Nästan hela ökningen kan hänföras till perioden 1991–2006.

**Diagram 2.1 Inkomstskillnadernas utveckling 1991–2012**

Gini-koefficienten för justerad disponibel inkomst



Källor: Statistiska centralbyrån och egna beräkningar.

<sup>10</sup> Gini-koefficienten kan anta värden mellan 0 och 1. Om koefficienten är 0 har alla samma inkomst och om den är 1 får en person alla inkomster. I underbilagan redogörs mer i detalj för Gini-koefficientens definition.

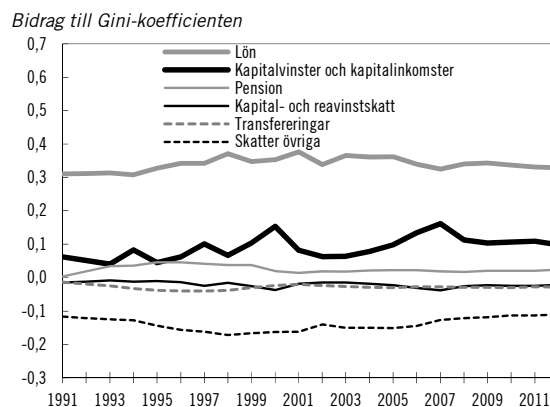
Gini-koefficienten varierar relativt mycket mellan olika år, vilket till stor del beror på att kapitalvinster varierar kraftigt mellan enskilda år.<sup>11</sup> Den ekonomiska kris som inleddes 2008 fick till följd att inkomstskillnaderna föll tillbaka från 2007 års historiskt höga nivå. Det kan främst förklaras av att kapitalvinsterna föll kraftigt till följd av en svag utveckling på aktie- och bostadsmarknaden. Efter 2009 är inkomstskillnaderna i stort sett oförändrade, och mellan 2011 och 2012 har Gini-koefficienten till och med sjunkit något.

I diagram 2.1 redovisas även utvecklingen när hushållens inkomster mäts exklusive kapitalvinster. När kapitalvinsterna rensas bort blir variationerna mellan åren betydligt mindre och den trendmässiga ökningen flackare.<sup>12</sup> Den långsiktiga trenden mot ökade inkomstskillnader finns dock fortfarande kvar. Om även övriga kapitalinkomster exkluderas minskar uppgången i inkomstspridningen ytterligare.<sup>13</sup>

I diagram 2.2 görs en uppdelning av olika inkomstslags bidrag till Gini-koefficienten mellan 1991 och 2012. Vissa inkomstslag, som löneinkomster, kapitalvinster och kapitalinkomster, är ojämnt fördelade och bidrar till skevheten, medan skatter och transfereringar verkar utjämnande. Summan av de positiva och negativa bidragen utgör den totala inkomstspridningen.<sup>14</sup> Sett över hela perioden är det framför allt ökade kapitalvinster och kapitalinkomster som förklarar de ökade inkomstskillnaderna. Under 1990-talet bidrog även ökade löneskillnader, men under 2000-talet har lönespridningen stagnerat. Trans-

fereringarnas bidrag till Gini-koefficienten har legat på en stabil och låg nivå. De skattereformer som ägde rum i samband med den ekonomiska krisen på 1990-talet hade en utjämnande effekt och bidrog till att motverka ökade inkomstskillnader. Under 2000-talet har inkomstskatternas utjämnande effekt minskat dels genom kompensationen för egenavgiften i början av 2000-talet, dels genom införandet av jobbskatteavdraget.<sup>15</sup>

**Diagram 2.2 Olika inkomstslags betydelse för Gini-koefficientens utveckling 1991–2012**



Anm.: Om de olika inkomstslagets bidrag summeras erhålls den totala Gini-koefficienten.

Källor: Statistiska centralbyrån och egna beräkningar.

## 2.2 Inkomstskillnader i ett internationellt perspektiv

Internationellt jämförbar statistik över inkomstfördelningen i olika länder sammanställs regelbundet av olika statistikproducenter.<sup>16</sup> Den mest aktuella statistiken kommer från Eurostat och avser inkomstår 2011. Sverige har i ett internationellt perspektiv en mycket jämn inkomstfördelning. Vid en jämförelse mellan EU:s medlemsländer 2011 framgår att Slovenien, Sverige och Tjeckien hade de lägsta inkomstskillnaderna (se diagram 2.3). Gini-koefficienten för Sverige var 0,25, vilket kan jämföras med 0,31 för EU som helhet.<sup>17</sup>

<sup>11</sup> Med kapitalvinster avses realiserade vinster vid försäljning av värdepapper, bostäder m.m.

<sup>12</sup> Kapitalvinsterna efter skatt har sedan 1990-talets början ökat trendmässigt som andel av den disponibla inkomsten – från ungefär 2,5 procent i början av 1990-talet till ca 6 procent 2012. Andelen av kapitalvinsterna som tillfaller olika inkomstgrupper har dock varit förhållandevis konstant sedan början av 1990-talet, vilket tyder på att det är den ökade volymen snarare än en ökad koncentration som förklarar kapitalvinsternas bidrag till de ökade inkomstskillnaderna.

<sup>13</sup> Att övriga kapitalinkomster har fått en ökad betydelse för inkomstskillnaderna kan åtminstone delvis förklaras av ökade utdelningar i fåmansföretag. I en rapport till Expertgruppen i offentlig ekonomi kopplas uppgången av utdelningar till att de s.k. 3:12-reglerna förändrades den 1 januari 2006 (se Alstadsäter och Jacob, Income Shifting in Sweden. An Empirical Evaluation of the 3:12 Rules, Report to the Expert Group on Public Economics 2012:4). Regeländringarna innebar bl.a. att skattesatsen för utdelningar i fåmansföretag sänktes med 10 procentenheter och att gränsen för hur mycket som får tas ut i form av utdelning höjdes.

<sup>14</sup> Det största bidraget kommer från löneinkomsterna. Orsaken är inte att lönerna är mest ojämnt fördelade, utan att löneinkomst är det vanligaste inkomstslaget och därmed har den största vikten. För en närmare beskrivning av dekomponeringsmetodiken, se underbilagan.

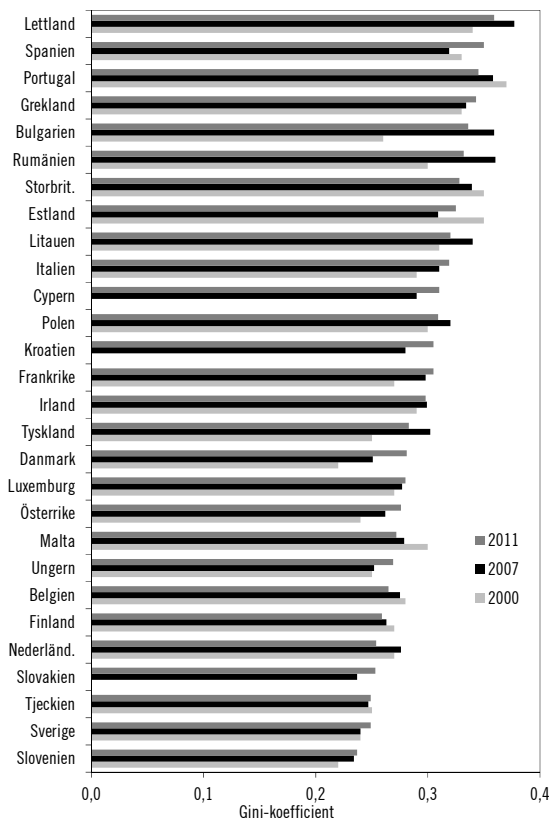
<sup>15</sup> På basis av dekomponeringen går det däremot inte att dra några slutsatser om skattereformernas totala effekter på inkomstfördelningen, eftersom ett förändrat arbetsutbud även påverkar andra inkomstslag än skatter (se avsnitt 6 i denna bilaga).

<sup>16</sup> Internationellt jämförbar statistik produceras bl.a. av OECD, Eurostat och Luxembourg Income Study.

<sup>17</sup> Eurostats och regeringens beräkningar av Gini-koefficienten är inte helt jämförbara på grund av olikheter med avseende på data och metodval.

**Diagram 2.3 Inkomstskillnader inom EU 2000–2011**

Gini-koefficienter



Anm.: Inkomster exkl. kapitalvinster. För Malta och Lettland saknas data inkomstår 2000; i stället används data för 1999. För Cypern, Kroatien och Slovakien finns varken uppgifter inkomstår 2000 eller för något närliggande år. För Irland saknas data inkomstår 2011; i stället används data för 2010.  
Källa: Eurostat (EU-SILC).

Som framgår av diagram 2.3 har inkomstskillnaderna ökat i många EU-länder under 2000-talet. I 17 av 25 länder för vilka data finns tillgängliga både 2000 och 2011 har inkomstskillnaderna ökat. I Sverige har ökningen varit förhållandevis liten, medan vissa andra länder har sett en betydande ökning av inkomstskillnaderna. Det är också värt att notera att utvecklingen under krisåren 2008–2011 ser olika ut i olika länder. Inkomstskillnaderna har under dessa år fallit tillbaka i hälften och ökat i den andra hälften av medlemsstaterna.<sup>18</sup> Detta framgår även i en nyligen publicerad OECD-rapport som undersöker hur inkomstfördelningen i OECD-länderna påverkades av den ekonomiska utvecklingen mellan 2007 och 2010. I rapporten

Eurostat använder t.ex. en annan ekvivalensskala och inkluderar inte kapitalvinster i inkomstbegreppet.

<sup>18</sup> Det är viktigt att vara försiktig vid tolkningen av dessa data. I vissa länder har inkomstskillnaderna minskat till följd av att inkomsterna har minskat för breda grupper i befolkningen, vilket knappast är en önskvärd utveckling. Inkomstskillnaderna faller t.ex. om inkomsterna minskar för hela befolkningen, och om minskningen är större för höginkomsttagare än för låginkomsttagare (se även avsnitt 3.2 i denna bilaga).

konstateras också bl.a. att krisen i flertalet länder endast har haft små effekter på de samlade inkomstskillnaderna.<sup>19</sup>

En OECD-rapport från 2011 analyserar trender i utvecklingen mot en ojämna inkomstfördelning från mitten av 1980-talet till slutet av 2000-talet.<sup>20</sup> Under denna period ökade inkomstskillnaderna i flertalet OECD-länder. Ökningen var särskilt stor bl.a. i de nordiska länderna (förutom Danmark), Tyskland och USA. Ökningen var störst under periodens tidiga del, dvs. från mitten av 1980-talet till mitten av 1990-talet. Överlag stämmer den bild som förmedlas i rapporten rörande orsakerna till den ökade inkomstspridningen väl överens med analysen för Sverige i avsnitt 2.1 ovan. Inkomstskatternas och transfereringarnas utjämnande effekt har minskat i de flesta länder sedan mitten av 1980-talet. Även ökade kapitalinkomster, och en mer ojämn fördelning av dessa, bidrar till att förklara de ökade inkomstskillnaderna i de flesta länder.

## 2.3 Inkomstskillnader när hänsyn tas till offentliga välfärdstjänster

En stor del av den offentliga sektorns omfördelning sker i form av subventionerade tjänster, som t.ex. skola och hälsovård. Eftersom värdet av de offentligt finansierade tjänsterna inte ingår i den disponibla inkomsten tenderar traditionella fördelningsanalyser som använder disponibel inkomst som inkomstbegrepp att underskatta välfärden.<sup>21</sup> Då förmånerna är generella och tillfaller alla, utan hänsyn till betalningsförmåga, kommer också de uppmätta inkomstskillnaderna att överskattas. Jämförelser över tid kan också påverkas om den offentliga konsumtionen växer snabbare eller långsammare än de disponibla inkomsterna. Jämförelser mellan länder påverkas också då omfattningen och inriktningen av den offentligt fi-

<sup>19</sup> Se Crisis Squeezes Income and Puts Pressure on Inequality and Poverty (OECD 2013). Liknande slutsatser dras i Jenkins, Brandolini, Micklewright och Nolan, The Great Recession and the Distribution of Household Income, Rapport till Fondazione Rodolfo De Benedetti, 2011. Samtidigt konstateras att förändringarna sannolikt kommer att bli större på längre sikt i vissa länder som en följd av de budgetförstärkande åtgärder som har vidtagits.

<sup>20</sup> Se Divided We Stand: Why Inequality Keeps Rising (OECD 2011).

<sup>21</sup> De individuellt inriktade offentliga tjänsterna motsvarar nästan 20 procent av BNP. Detta kan ställas i relation till de kontanta inkomstöverföringarna som uppgår till ca 15 procent av BNP.

nansierade välfärdskonsumtionen skiljer sig mellan länder.

Mot denna bakgrund är det angeläget att komplettera de traditionella fördelningsanalyserna genom att försöka belysa hur de offentliga tjänsterna fördelas. Hur den svenska inkomstfördelningen påverkas om hänsyn tas till offentligt subventionerade välfärdstjänster har analyserats i tre tidigare fördelningspolitiska redogörelser – 1999, 2001 och 2013.<sup>22</sup> Ett huvudresultat är att barn och ungdomar (som erhåller subventionerad utbildning) samt deras familjer lyfts upp i inkomstfördelningen i förhållande till hushåll med enbart vuxna. Detsamma gäller äldre som erhåller vård- och omsorgstjänster och därigenom lyfts i förhållande till yngre och mindre vårdbehövande åldrar.

I den följande redogörelsen förutsätts alla i hushållet ha lika stor nytta av subventionen, exempelvis till ett barns utbildning, eftersom alla i hushållet annars skulle behöva bidra till att betala för tjänsten. Värdet av offentliga tjänster antas inte bero på familjens storlek eller sammansättning, dvs. det uppstår inga stordriftsfördelar för denna typ av resursomfördelning. De totala subventionerna räknas samman för varje hushåll och fördelas sedan lika på varje medlem i hushållet. Det utvidgade inkomstbegrepp som används i resten av det här avsnittet – utökad inkomst – avser summan av kontant disponibel inkomst (justerad för försörjningsbörda) och beräknad total subvention per capita.

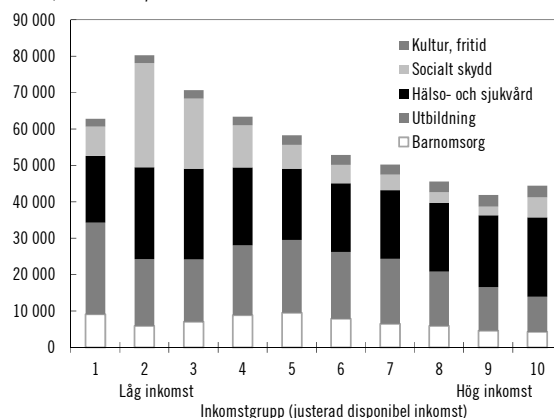
SCB:s simuleringsmodell FASIT används för att beräkna en stor del av de offentliga individuella tjänsterna och för att fördela dessa till individerna (se underbilagan för en beskrivning av hur värdet av olika offentliga välfärdstjänster har beräknats).<sup>23</sup> Denna redogörelse baseras på senast tillgängliga data för 2011 och inkluderar välfärdstjänster inom områdena utbildning, barnomsorg, hälso- och sjukvård, socialt skydd (främst äldreomsorg) samt fritid och kultur.<sup>24</sup>

Välfärdstjänsterna ökar i betydande grad det ekonomiska välståndet i alla inkomstgrupper. Välfärdstjänsterna bidrar också till en jämnare

fördelning av det ekonomiska välståndet genom att värdet av dem är större i de lägre inkomstgrupperna än i de högre (se diagram 2.4). I de lägsta inkomstgrupperna motsvarar de offentliga tjänsterna ca 60 000–80 000 kronor per individ och år, medan värdet i de tre högsta inkomstgrupperna motsvarar knappt 45 000 kronor.

**Diagram 2.4 Välfärdstjänster i olika inkomstgrupper 2011**

Kronor, 2011 års priser



Källor: Statistiska centralbyrån och egna beräkningar.

I vilken grad välfärdstjänsterna utjämnar inkomstfördelningen kan belysas på olika sätt. Ett sätt är att stegvis analysera olika inkomstslags effekter på inkomstspridningen (se tabell 2.1). Spridningen för justerad disponibel inkomst mätt med Gini-koefficienten är 0,298. När värdet av offentliga välfärdstjänster adderas till den disponibla inkomsten minskar inkomstspridningen med 0,045 enheter, eller 15 procent.<sup>25</sup>

**Tabell 2.1 Inkomstspridning för inkomster justerade för hushållens sammansättning 2011**

Gini-koefficienter	
Faktorinkomst (F)	0,495
Disponibel inkomst (D)	0,298
Utökad inkomst (U)	0,253
Total effekt (U-F)	-0,242
Välfärdstjänsteffekt (U-D)	-0,045

Anm.: Resultaten baseras på inkomster som beräknats med simuleringsmodellen FASIT. Faktorinkomst avser inkomst av lön, näringsverksamhet och kapital.

Källor: Statistiska centralbyrån och egna beräkningar.

Internationellt jämförbar statistik över välfärdstjänsternas betydelse för inkomstfördelningen i

<sup>22</sup> Se prop. 1999/2000:1 Förslag till statsbudget, finansplan m.m. bilaga 4, prop. 2001/02:100 bilaga 3 och prop. 2012/13:100 bilaga 2.

<sup>23</sup> Se även prop. 2011/12:100 bilaga 3.

<sup>24</sup> Tjänster som kan konsumeras av många personer gemensamt (kollektiva tjänster), såsom infrastruktur, försvar och rättsväsende, beaktas inte.

<sup>25</sup> Storleken på den utjämnande effekten beror delvis på i vilken ordning inkomstslagen adderas till varandra och på hur stor spridningen är före utjämnningen. Om värdet av välfärdstjänsterna läggs till faktorinkomsten blir effekten större än om de läggs till den disponibla inkomsten.



olika länder produceras inte regelbundet. Den mest aktuella statistiken kommer från OECD och avser 2007.<sup>26</sup> Sverige och Danmark är de länder som lägger mest resurser på offentliga välfärdstjänster i relation till BNP. Med det utvidgade inkomstbegreppet har Sverige den lägsta Gini-koefficienten i OECD-området.

Under senare år har välfärdstjänsters betydelse för inkomstfördelningen också uppmärksamats allt mer i den akademiska forskningen. En studie av inkomstskillnaderna i ett antal EU-länder tar hänsyn till åldersspecifika skillnader i behov. Anledningen till att äldre erhåller mer vård och omsorg är att de faktiskt har ett större behov av dessa tjänster, dvs. mottagarnas levnadsstandard ökar inte i förhållande till de personer som inte behöver tjänsten. Resultatet blir då att utjämningseffekten av välfärdstjänsterna minskar något.<sup>27</sup>

### 3 Ekonomisk utsatthet

#### 3.1 Utvecklingen i Sverige 1991–2012

Det förekommer många och skiftande uppgifter om hur många som är ekonomiskt utsatta, eller fattiga, och vilka grupper som är i behov av ytterligare stöd. Anledningen är att det inte finns något allmänt accepterat sätt att mäta ekonomisk utsatthet. I själva verket är det vanligt att den som betraktas som ekonomiskt utsatt utifrån ett sätt att mäta inte gör det enligt andra sätt.

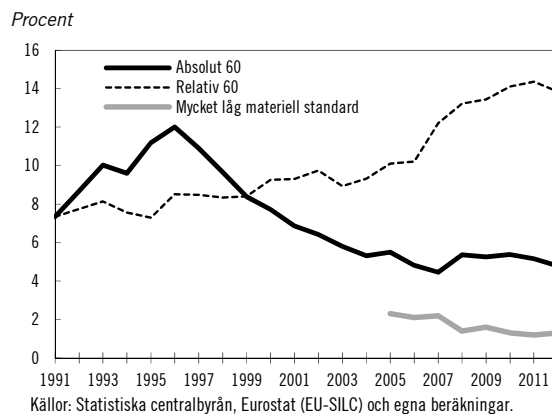
Det finns två aspekter som är centrala i beskrivningen av, och synen på, ekonomisk utsatthet: direkt-indirekt och absolut-relativt. Direkta mått bygger på observationer av hur människor har det, dvs. den faktiska levnadsstandard. Indirekta mått baseras i stället på ekonomiska data. De vars ekonomiska standard ligger under en

given gräns betraktas som individer med låg ekonomisk standard.

#### Låg materiell standard

Inom ramen för EU:s tillväxtstrategi EU 2020 har det tagits fram ett direkt mått på levnadsstandard. Måttet avser att fånga frånvaron av varor och tjänster och oförmågan att delta i vardagliga aktiviteter som uppfattas som socialt nödvändiga, s.k. svår materiell deprivation eller mycket låg materiell standard. Svår materiell deprivation definieras som att individen saknar förmåga inom minst fyra av nio områden: att kunna möta oväntade utgifter, att åka på en veckas semesterresa, att betala skulder (t.ex. hypotekslån eller hyra), att äta en måltid med kött, kyckling eller fisk varannan dag, att hålla hemmet tillräckligt varmt, att ha en tvättmaskin, att ha en färg-TV, att ha en telefon och att äga en bil. Enligt data från Eurostat har andelen med mycket låg materiell standard minskat i Sverige mellan 2005 och 2012, från 2,3 till 1,3 procent (se diagram 3.1).

**Diagram 3.1 Utvecklingen 1991–2012 av andel med låg ekonomisk standard och andel med mycket låg materiell standard**



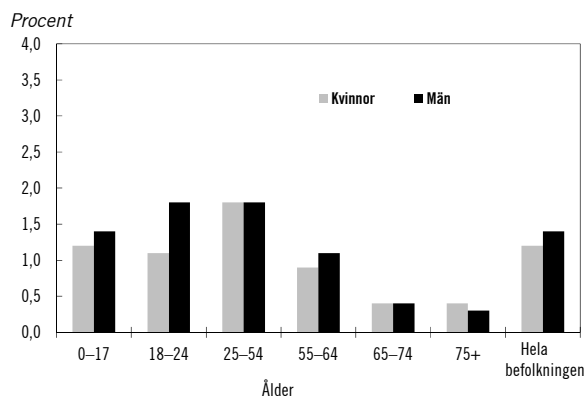
Andelen individer med mycket låg materiell standard är ungefär lika stor för kvinnor och män (se diagram 3.2). För barn 0–17 år är andelen lika stor som för befolkningen i sin helhet. Åldersgruppen 25–54 år har den högsta andelen med mycket låg materiell standard. Andelen är lägst i de äldre åldersgrupperna, i synnerhet bland personer som är äldre än 65 år. Vid en första anblick kan det tyckas egendomligt att andelen är lägre i gruppen ålderspensionärer än i gruppen där flertalet förvärvsarbetar. Det är dock inte bara inkomstens storlek som är styrande i detta

<sup>26</sup> Se *Divided We Stand: Why Inequality Keeps Rising* (OECD 2011).

<sup>27</sup> Se Aaberge, Langørgen och Lindgren, *The Impact of Public Services on the Distribution of Income in European Countries*, i Atkinson och Marlier (Eds.), *Income and Living Conditions in Europe, 2010*. Större delen av utjämningseffekten kvarstår dock i de flesta länder. Behovsjusteringen utradar helt den relativa höjningen av äldre och yngre som sker med traditionella metoder. Den utjämningseffekt som kvarstår beror på att värdet av subventionerna, givet behov, utgör en större andel av den totala inkomsten för personer med lägre inkomster.

sammanhang utan även hushållets förmögenhet och de utgifter som krävs för att kunna finansiera de nödvändiga varorna och tjänsterna. Pensionärer har relativt stora finansiella förmögenheter jämfört med resten av befolkningen.<sup>28</sup> Pensionärer har sannolikt också betydligt lägre kostnader för amorteringar och räntor än andra grupper i befolkningen till följd av att de redan har betalat av stora delar av sina bostadslån.

**Diagram 3.2 Andel med mycket låg materiell standard 2012 efter ålder och kön**



Källor: Statistiska centralbyrån och egna beräkningar.

### Låg ekonomisk standard

Indirekta mått på ekonomisk utsatthet baseras på ekonomiska data. De indirekta måtten har flera fördelar. Det finns data som beskriver hushållens och individernas ekonomi, vedertagna inkomstbegrepp och väletablerade metoder för att mäta andelen med låg inkomst. En kritik som riktar sig mot indirekta mått är att ekonomisk utsatthet inte enbart bör definieras utifrån inkomst. De indirekta måtten anger snarast förutsättningar för en acceptabel levnadsstandard, medan det teoretiskt är mer korrekt att mäta uttrycken för ekonomisk utsatthet – om man deltar i det sociala livet, har mat och kläder, drägligt boende osv. Ett annat problem är att redovisad årsinkomst ibland inte speglar den ekonomiska standarden särskilt väl, framför allt inte för personer med de lägsta inkomsterna.<sup>29</sup>

De indirekta måtten kan vara både absoluta och relativa, och bilden av hur andelen med låg ekonomisk standard har utvecklats över tid kan se helt olika ut beroende på vilken typ av mått som används. Med en absolut låginkomstgräns, beräknad som 60 procent av 1991 års prisjusterade medianinkomst, minskade andelen stadigt från 1990-talets krisår och nådde en lägsta nivå under 2007 (se diagram 3.1). Orsaken till minskningen är att de reala inkomsterna ökade över hela inkomstfördelningen. Under 2008 ökade dock andelen något, men de senaste åren har andelen återigen sjunkit.

Med en relativ låginkomstgräns, beräknad som 60 procent av den årliga medianinkomsten, har andelen med låg ekonomisk standard i stället ökat sedan mitten av 1990-talet. Den reala inkomstökningen i mitten av inkomstfördelningen har gradvis höjt den relativa låginkomstgränsen. Eftersom inkomstökningen har varit lägre i den nedre delen av inkomstfördelningen har andelen med inkomster under gränsen ökat, trots att alla inkomstgrupper har fått det bättre i absoluta termer.

Oavsett om låg ekonomisk standard definieras med hjälp av en absolut eller en relativ låginkomstgräns är det i stort sett samma grupper i befolkningen som identifieras som ekonomiskt utsatta (se tabell 3.1). Det finns en stark koppling mellan låg ekonomisk standard och anknytning till arbetsmarknaden. Risker för ekonomisk utsatthet är låg för personer i förvärvsaktiv ålder som lever i hushåll där någon arbetar heltid. Om ingen hushållsmedlem arbetar heltid är risken för låg ekonomisk standard däremot betydande. Eftersom sysselsättningsgraden varierar mellan olika grupper i befolkningen, finns det stora variationer i risken för ekonomisk utsatthet mellan olika grupper. Bland unga vuxna 20–29 år, varav många är studerande, är andelen med låg ekonomisk standard avsevärt högre än för personer i åldern 30–64 år. Utrikes födda (särskilt de med kort vistelsetid och utomeuropeiskt ursprung) löper större risk för ekonomisk utsatthet än inrikes födda. Ensamstående föräldrar är en annan grupp där andelen med låg ekonomisk standard är förhållandevis stor, i synnerhet jämfört med gruppen sammanboende med barn.

I takt med att de reala inkomsterna har ökat har också andelen med låg absolut ekonomisk standard sjunkit i de flesta grupper i befolkningen. Störst har minskningen varit för personer över 65 år. Denna utveckling stämmer väl

<sup>28</sup> Statistiska centralbyrån, Hushållens ekonomi 2007. Efter 2007 finns ingen aktuell statistik över hushållens tillgångar och skulder.

<sup>29</sup> Registrerade årsinkomster fångar exempelvis inte upp ekonomiska resurser i form av förmögenhet, arv och liknade överföringar inom familjen eller mellan olika hushåll, och inte heller inkomster från svart arbete.

överens med de resultat som redovisas i avsnitt 1.2 ovan, dvs. att personer över 65 år har haft den bästa inkomstutvecklingen sedan början av 1990-talet. För unga vuxna har andelen med låg absolut ekonomisk standard ökat något de senaste 20 åren. Den ökade andelen högskolestuderande är en bidragande orsak till denna utveckling.

De successivt ökande inkomstskillnaderna de senaste decennierna har lett till att de flesta grupper uppvisar ökade andelar med låg relativ ekonomisk standard. Störst har ökningen varit för utrikes födda, för ensamstående föräldrar och för yngre i åldersgruppen 20–29 år. Detta återspeglar att dessa grupper har haft en relativt svag inkomstutveckling sedan början av 1990-talet (se avsnitt 1.2 i denna bilaga). För personer över 65 år har andelen med låg relativ ekonomisk standard däremot varit förhållandevis stabil.

**Tabell 3.1 Andel med låg ekonomisk standard 2012**

Andelar i procent och förändring i procentenheter

	Andel av befolkning 2012	Andel med låg ek. standard 2012		Förändring 1991–2012	
		absolut	relativ	absolut	relativ
Inrikes födda	85,9	3,6	11,2	-3,2	4,4
Utrikes födda	14,1	11,9	29,9	-0,3	17,7
0–19 år	23,6	6,2	16,7	-2,1	8,3
20–29 år	12,8	9,2	22,3	0,8	13,9
30–64 år	44,5	3,8	10,3	-0,8	5,8
65+ år	19,1	2,3	12,8	-9,8	0,7
Kvinnor 20+ år	39,0	4,1	13,9	-3,6	6,2
Män 20+ år	37,4	4,5	12,0	-1,7	5,8
Heltidsarbetande i hushållet, 20-64 år	43,1	0,9	2,9	-1,6	0,5
Ingen heltidsarbetande i hushållet, 20-64 år	14,2	17,6	43,6	3,1	29,1
20–64 år					
Ensamst. u. barn	18,4	8,9	21,6	-0,3	12,4
Ensamst. m. barn,	3,5	10,0	28,9	-1,2	17,7
Sam.boende u. barn	14,7	1,7	3,8	-0,4	1,7
Sam.boende m. barn	20,8	3,1	9,3	-2,0	4,3
65+ år					
Ensamst.	8,4	4,0	23,6	-16,2	3,5
Sammanboende	10,7	0,9	4,3	-4,0	-0,6
<b>Hela befolkningen</b>	<b>100,0</b>	<b>4,8</b>	<b>13,8</b>	<b>-2,6</b>	<b>6,5</b>

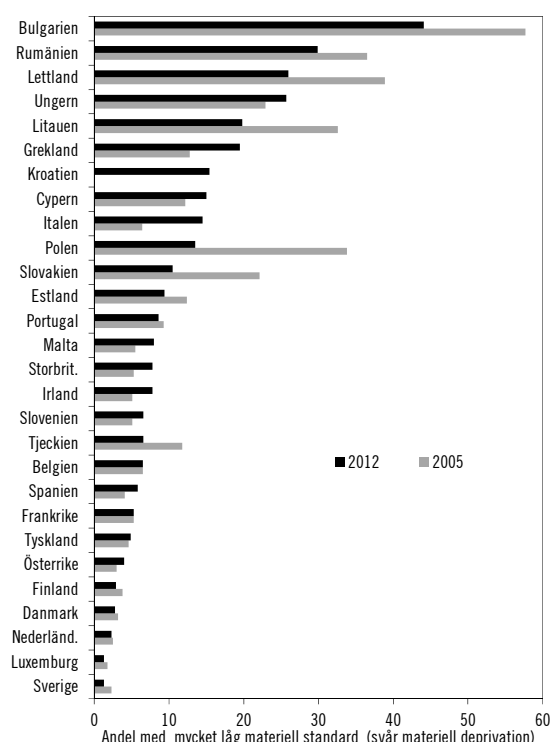
Anm.: Andelar med låg ekonomisk standard avser andelar inom respektive grupp. Absolut avser andelen när låginkomstgränsen beräknas som 60 procent av 1991 års prisjusterade medianinkomst. Relativ avser andelen när låginkomstgränsen beräknas som 60 procent av medianinkomsten för det aktuella året. Källor: Statistiska centralbyrån och egna beräkningar.

### 3.2 Ekonomisk utsatthet i ett internationellt perspektiv

Andelen individer med mycket låg materiell standard varierar kraftigt mellan olika EU-länder, från 1 procent till ca 45 procent (se diagram 3.3). Lägst andel finns i Sverige, Luxemburg, Nederländerna och de övriga nordiska länderna och den högsta andelen i vissa av de nyare medlemsländerna, som Bulgarien, Rumänien och Lettland. Detta avspeglar till stor del skillnader i levnadsstandard mellan länderna. Mellan 2005 och 2012 sjönk andelen med mycket låg materiell standard i 14 av medlemsstaterna. Tyngdpunkten i nedgången låg 2005–2008 då andelen sjönk i 20 av 27 länder. Från 2008 till 2012 har andelen i stället ökat i 16 av medlemsstaterna. I Sverige har andelen minskat kontinuerligt, från 2,3 procent 2005 till 1,4 procent 2008 och till 1,3 procent 2012.

**Diagram 3.3 Andel med mycket låg materiell standard (svår materiell deprivation) i olika EU-länder 2005–2012**

Procent

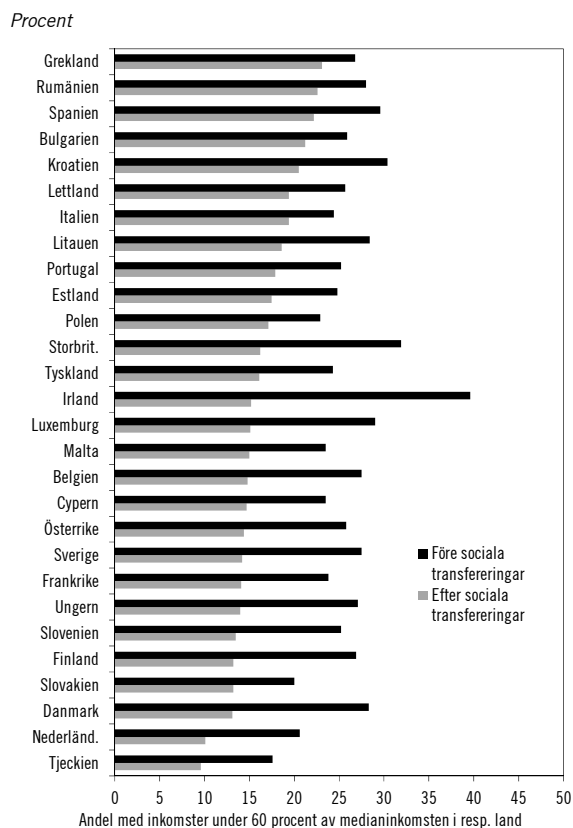


Anm.: För Irland saknas data för 2012; i stället används data för 2011. För Bulgarien och Rumänien saknas data för 2005; i stället används data för 2006 resp. 2007. För Kroatien finns varken uppgifter för 2005 eller för något närliggande år. Källa: Eurostat (EU-SILC).

Skillnaden mellan olika länder är mindre om den ekonomiska standarden mäts med indirekta mått baserade på ekonomiska data. Den mest aktuella inkomststatistiken från Eurostat avser inkomståret 2011. Andelen med en inkomst understi-

gande 60 procent av den nationella medianinkomsten varierar mellan ca 10 och 23 procent (se diagram 3.4). Det finns en hög grad av samvariation mellan denna andel och den totala inkomstspridningen i olika länder – ju ojämna fördelning desto större andel individer med låg relativ ekonomisk standard. Låga andelar finns bl.a. i Tjeckien, Nederländerna och i de nordiska länderna. De högsta andelarna finns i Grekland, Rumänien och Spanien. Gemensamt för länderna med de högsta andelarna är att de offentliga systemen bidrar relativt lite till att utjämna inkomsterna. Ökningen av andelen med låg relativ ekonomisk standard då transfereringar inte beaktas är förhållandevis stor i Sverige. Detta kan tolkas som att de offentliga systemen i Sverige åstadkommer en relativt sett större utjämning än i många andra länder.

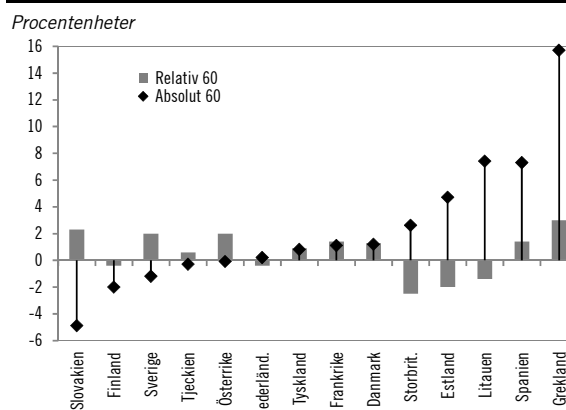
**Diagram 3.4 Andel med låg relativ ekonomisk standard, före och efter transfereringar, i olika EU-länder 2011**



Mellan 2000 och 2011 ökade andelen med låg relativ ekonomisk standard i 19 av 25 EU-länder för vilka data finns tillgängliga både 2000 och 2011. Även under krisåren 2008 till 2011 har andelen ökat i majoriteten av medlemsstaterna. Utvecklingen under krisåren illustrerar samtidigt

på ett tydligt sätt att det relativa måttet är svårtolkat, i synnerhet under perioder som karakteriseras av starka konjunktursvängningar (se diagram 3.5). I flertalet av de länder som uppvisar en sjunkande andel med låg relativ ekonomisk standard har inkomsterna de senaste åren i själva verket fallit i den nedersta delen av inkomstfördelningen. I diagrammet återspeglas detta i form av ökade andelar med inkomster under en absolut inkomstgräns. Att det relativa måttet ändå indikerar minskade andelar med låg ekonomisk standard beror på att den relativa låginkomstgränsen har justerats ned i många länder till följd av fallande inkomster för breda grupper i mitten av inkomstfördelningen.<sup>30</sup>

**Diagram 3.5 Förändring av andel med låg ekonomisk standard i ett urval av EU-länder 2007–2011**



Anm.: Absolut 60 avser andel med låg ekonomisk standard när låginkomstgränsen definieras som 60 procent av 2007 års prisjusterade inkomst.

Källa: Eurostat (EU-SILC).

## 4 Fördjupning: Inkomströrlighet

I vid bemärkelse handlar inkomströrlighet om hur individers inkomster förändras över tiden. Begreppet inkomströrlighet är dock flerdimensionellt, och forskningslitteraturen kan indelas i två relativt skarpt avgränsade områden. Det ena handlar om inkomstförändringar under en persons livstid, medan det andra fokuserar på familjebakgrundens betydelse för personers inkomster. I detta avsnitt begränsas analysen till inkomstförändringar under en persons livstid.

<sup>30</sup> Likartade slutsatser dras i en nyligen publicerad OECD-rapport, se Crisis Squeezes Income and Puts Pressure on Inequality and Poverty (OECD 2013).

Inkomströrlighet kan mätas på många olika sätt, och det finns ingen exakt definition av begreppet. I en ny forskningsöversikt urskiljs några centrala aspekter av inkomströrlighet.<sup>31</sup> I detta avsnitt riktas intresset främst mot: 1) rörlighet i termer av positionsbyten uppåt eller nedåt i inkomstfördelningen (s.k. relativ rörlighet), och 2) rörlighetens utjämnande effekt på inkomstskillnaderna i befolkningen (när inkomsterna mäts under en längre period än ett enskilt år tenderar rörlighet i inkomsterna att utjämna skillnader mellan individer).

#### 4.1 Varför studera inkomströrlighet?

När inkomstfördelningen analyseras i olika studier är det nästan alltid fördelningen av hushållens disponibla årsinkomster som avses. De inkomstskillnader som observeras ett visst år beror till viss del på att individers årsinkomster varierar till följd av tillfälliga händelser, såsom barnafödande, arbetslöshet, sjukdom eller husförsäljning. Årsvisa inkomstskillnader kan också återspegla övergående skillnader mellan personer som befinner sig i olika faser av sin livscykel, t.ex. mellan studenter och yrkesverksamma. Det kan även handla om mer långsiktiga skillnader som inte jämnas ut över tiden, t.ex. skillnader som reflekterar olikheter i yrkesval och utbildningspremier eller socialt betingade skillnader i chanserna till en god inkomstutveckling över livet.

Oavsett vilken typ av inkomstskillnader det är frågan om, tillfälliga eller långsiktiga, tillmäts de samma vikt i analyser av årsinkomster. Det är därför angeläget att komplettera denna bild av inkomstfördelningen med analyser av inkomströrlighet och den relativa betydelsen av tillfälliga respektive mer långsiktiga inkomstskillnader. Ett annat skäl att studera inkomströrligheten är att det blir möjligt att bedöma om förändringar i fördelningen av årsinkomster förklaras av förändringar i inkomströrligheten eller av förändringar i fördelningen av långsiktiga inkomster.

#### 4.2 Inkomströrligheten i Sverige 1995–2012

För att mäta inkomströrlighet krävs att individers inkomster kan följas under flera perioder. I detta avsnitt utnyttjas därför SCB:s databas LINDA.<sup>32</sup> I den följs inkomster m.m. för ca 300 000 personer och deras hushållsmedlemmar varje år 1968–2012. Undersökningen i detta avsnitt omfattar perioden 1995–2012. För att analysera förändringar i inkomströrligheten har denna period i sin tur delats upp i underperioder. I avsnitt 4.2.1 nedan har t.ex. den längre perioden delats upp i två lika långa underperioder, 1995–2003 respektive 2004–2012.

I det urval som används respektive undersökningsperiod ingår endast personer som var folkbokförda i Sverige varje år under perioden. Eftersom en del personer tillkommer och andra försvinner mellan två tidpunkter är urvalet av individer således delvis olika för olika undersökningsperioder.

Inkomströrlighet kan mätas med olika statistiska metoder. I följande analyser används både byten av inkomstgruppstillhörighet och beräkningar av hur spridningsmått förändras när individers genomsnittliga inkomster under en längre tidsperiod används i stället för inkomster under ett enskilt år.

##### 4.2.1 Rörlighet i disponibla inkomster

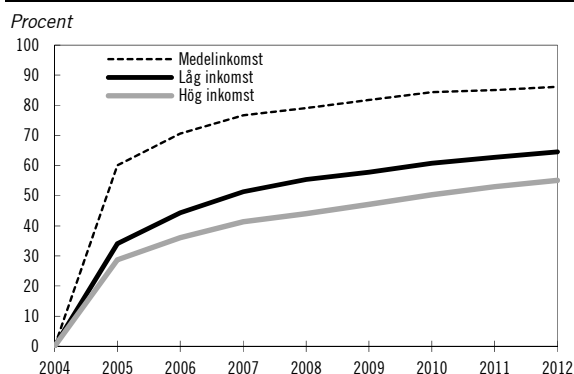
Ett sätt att studera inkomströrlighet är att mäta andelen personer som byter position i inkomstfördelningen mellan olika mättillfällen. I diagram 4.1 följs individers inkomster i ett dataurval som täcker perioden 2004–2012. Varje år rangordnas individerna efter justerad disponibel inkomst och därefter delas de upp i tio lika stora inkomstgrupper. Diagrammet visar hur stor andel av 2004 års låg-, medel- och höginkomsttagare (inkomstgrupp 1, 5 och 10) som bytte inkomstgrupp under den kommande perioden fram till 2012. Redan efter ett år hade många lämnat den inkomstgrupp de befann sig i 2004. Andelen som lämnade den ursprungliga inkomstgruppen fortsatte därefter att öka, men i en lägre takt. Rörligheten var störst för de personer som var

<sup>31</sup> Se Jenkins och Jäntti, *Income Mobility*, IZA Discussion Paper No. 7730, 2013.

<sup>32</sup> Se underbilagan för en utförligare beskrivning av databasen.

medelinkomsttagare 2004; ca 85 procent av dessa hade inom loppet av nio år flyttat till en annan inkomstgrupp. Rörligheten var lägre för lågin-komsttagare och lägst för höginkomsttagare.<sup>33</sup>

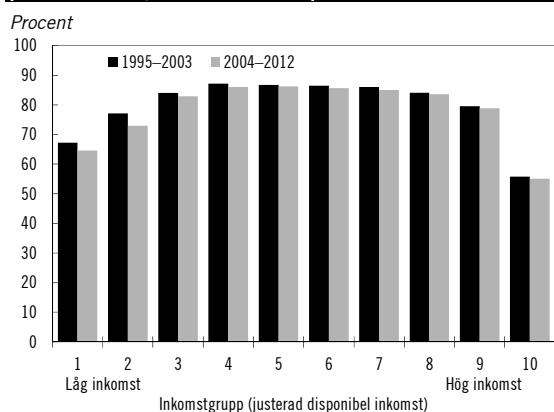
**Diagram 4.1** Andel som lämnar sin ursprungliga inkomst-grupp, 2004–2012



Anm.: Låg inkomst, medelinkomst och hög inkomst avser personer som 2004 befann sig i inkomstgrupp 1, inkomstgrupp 5 respektive inkomstgrupp 10.  
Källor: Statistiska centralbyrån och egna beräkningar.

För att studera förändringar i inkomströrligheten kan 2004–2012 jämföras med en tidigare (lika lång) period, 1995–2003. Andelen personer som hade bytt inkomstgrupp vid mätperiodens slut är ungefär lika stor 1995–2003 som 2004–2012 (se diagram 4.2). Detta indikerar att rörligheten, enligt detta sätt att mäta, i stort sett var konstant 1995–2012. I den nedersta delen av fördelningen märks dock en viss tendens till minskad rörlighet (se vidare avsnitt 4.2.2 nedan).

**Diagram 4.2** Andel som har bytt inkomstgrupp vid mät-periodens slut, 1995–2003 resp. 2004–2012

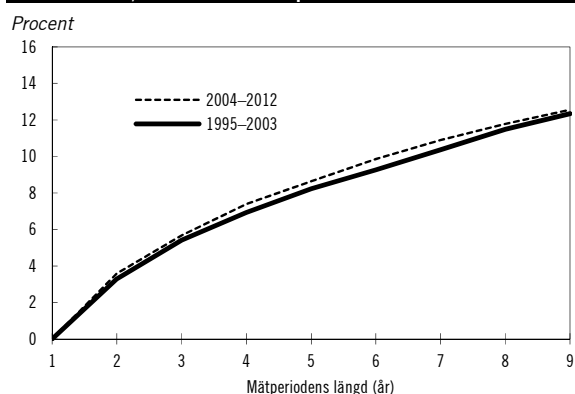


Källor: Statistiska centralbyrån och egna beräkningar.

Att mäta inkomströrlighet i termer av positions-byten i inkomstfördelningen säger ingenting om i vilken utsträckning rörligheten påverkar inkomstskillnaderna. En ofta använd metod för att analysera den senare frågan är att studera hur inkomstspridningen förändras när mätperioden skiftar från årsinkomster till inkomsterna under en längre period. Avvikelsen mellan spridnings-mått baserade på årsinkomster respektive lång-siktiga inkomster speglar den rörlighet som före-kommer i inkomstfördelningen.<sup>34</sup>

Skillnaderna mellan personer i inkomstfördel-ningen blir mindre när perspektivet skiftar från årsinkomster till mer långsiktiga inkomster (se diagram 4.3). Merparten av sammanpressningen av inkomstskillnaderna uppstår de första åren, därefter blir den mindre för varje extra år som analysen baseras på. Gini-koefficienten för lång-siktiga inkomster sjunker med ca 13 procent i förhållande till Gini-koefficienten för årsinkom-ster när mätperioden förlängs till nio år. Sprid-ningen i årsinkomster beror således till viss del på tillfälliga variationer i inkomsterna.

**Diagram 4.3** Minskning av Gini-koefficienten (inkomst-rörlighet) när beräkningen av inkomst förlängs stegvis från ett till nio år, 1995–2003 resp. 2004–2012



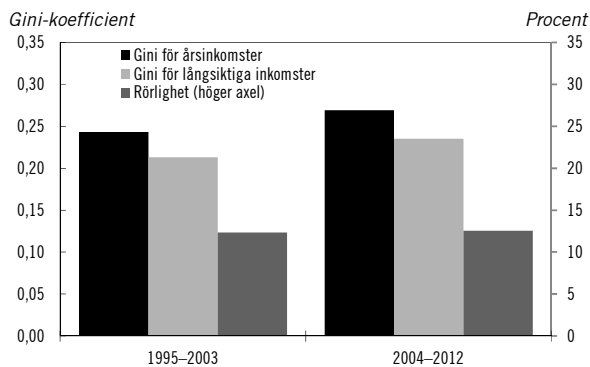
Källor: Statistiska centralbyrån och egna beräkningar.

Jämförs de två olika perioderna 1995–2003 och 2004–2012 i diagram 4.3 är det svårt att urskilja några större förändringar av inkomströrligheten mellan de båda perioderna. De större inkomst-skillnaderna för årliga disponibla inkomster under den senare perioden borde därför inte kanske förklaras av en förändrad inkomst-rörlighet. Den ökande spridningen gäller också för mer långsiktiga inkomster (se diagram 4.4).

<sup>33</sup> Att rörligheten är störst för medelinkomstgruppen kan förklaras av att inkomsterna är relativt sammanpressade i mitten av fördelningen. Det krävs då inte så stora inkomstförändringar för att individer ska förflytta sig antingen uppåt eller nedåt i inkomstfördelningen.

<sup>34</sup> Metoden beskrivs mer i detalj i underbilagan.

**Diagram 4.4 Gini-koefficienter för årsinkomster respektive långsiktiga inkomster samt inkomströrlighet, 1995–2003 resp. 2004–2012**



Källor: Statistiska centralbyrån och egna beräkningar.

Rörligheten är olika stor för olika grupper i befolkningen (se tabell 4.1). Rörligheten är störst bland yngre vuxna (20–29 år). Detta är främst en följd av att många i gruppen har en god inkomstutveckling när de påbörjar sin yrkesverksamma karriär. Efter pensionering är rörligheten låg och inkomstnivåerna bestäms i stort av de inkomster som genererades under den yrkesverksamma delen av livet. Rörligheten varierar inte nämnvärt mellan män och kvinnor, och inte heller mellan inrikes födda och utrikes födda. Resultaten tyder på att rörligheten kan ha ökat marginellt för flera grupper under den studerade perioden 1995–2012. För utrikes födda är dock rörligheten aningen lägre under periodens senare del.<sup>35</sup>

**Tabell 4.1 Inkomströrlighet inom olika grupper, 1995–2003 resp. 2004–2012**

Procent	1995–2003	2004–2012
Kvinnor	12,6	12,7
Män	12,2	12,5
Inrikes födda	12,5	12,8
Utrikes födda	12,4	11,9
20–29 år	21,2	22,2
30–49 år	10,2	10,8
50–64 år	9,3	10,1
65+ år	8,0	9,8
<b>Totalt</b>	<b>12,3</b>	<b>12,5</b>

Anm. 1: Med rörlighet avses den procentuella minskningen av Gini-koefficienten för en specifik grupp när långsiktig inkomst används i stället för årsinkomst.  
Anm. 2: Personer tillhör en viss åldersgrupp om de ingick i åldersgruppen det första året av respektive period.

Källor: Statistiska centralbyrån och egna beräkningar.

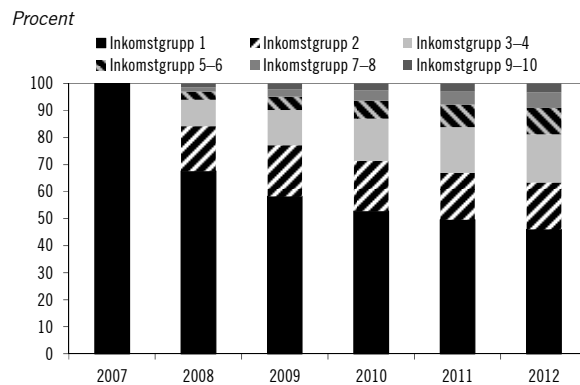
<sup>35</sup> Förskjutningen mot ökad flyktinginvandring under 2000-talet har sannolikt bidragit till detta. I denna grupp är sysselsättningsgraden lägre och inkomstutvecklingen sämre än genomsnittet inom gruppen utrikes födda.

#### 4.2.2 Varaktighet i den lägsta inkomstgruppen

I detta avsnitt undersöks hur stor andel av befolkningen som varaktigt befinner sig i den nedre delen av inkomstfördelningen, i inkomstgrupp 1 (tiondelen med lägst inkomster). Detta är angeläget att analysera då det kan behövas olika åtgärder för att bekämpa den långsiktiga ekonomiska utsattheten respektive den mer kortsiktiga. Framför allt är det viktigt att undersöka om andelen personer som fastnar i en situation med varaktigt svag ekonomi ökar eller minskar och om sammansättningen av denna grupp förändras över tiden.

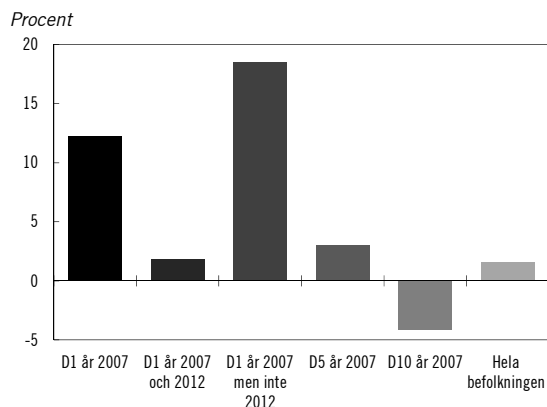
Det är inte samma personer som befinner sig i den lägsta inkomstgruppen under olika år (se diagram 4.5). Majoriteten av de som befinner sig där ett visst år har några år senare flyttat uppåt i inkomstfördelningen. Många personer befinner sig således i inkomstgrupp 1 till följd av att de tillfälligt har låga inkomster. Jämfört med personer i andra inkomstgrupper har personer som befinner sig i inkomstgrupp 1 ett visst år därför i genomsnitt en stor relativ inkomstökning de närmast följande åren (se diagram 4.6).<sup>36</sup>

**Diagram 4.5 Placering i inkomstfördelningen 2008–2012 för personer som ingick i inkomstgrupp 1 år 2007**



Källor: Statistiska centralbyrån och egna beräkningar.

<sup>36</sup> Inkomstutvecklingen för den lägsta inkomstgruppen mätt på detta sätt står i bjärt kontrast till den svaga utveckling som vanligen redovisas vid tvärsnittjämförelser (se t.ex. tabell 1.4 eller SCB:s redovisning av inkomstutvecklingen för olika inkomstgrupper). Med tvärsnittsdata jämförs inkomstnivån för den tiondel av befolkningen som har lägst inkomster vid en viss tidpunkt med nivån för den tiondel som har lägst inkomster vid en annan tidpunkt. Tvärsnittsansatsen beaktar således inte att många personer har lämnat inkomstgruppen mellan mättillfällena och att dessa har ersatts av andra personer med (tillfälligt) låga inkomster.

**Diagram 4.6 Inkomstutveckling per år 2008–2012 efter position i inkomstfördelningen 2007**

Anm.: D1, D5 och D10 avser inkomstgrupp 1, 5 resp. 10.  
Källor: Statistiska centralbyrån och egna beräkningar.

**Tabell 4.2 Sammansättning av inkomstgrupp 1 år 2007 och av delgruppen som inte hade lämnat inkomstgrupp 1 år 2012**

Procent

	Andel av befolkningen 2007	Andel av inkomstgrupp 1 år 2007	Andel av de som befann sig i inkomstgrupp 1 både 2007 och 2012
Kvinnor	50,4	54,0	53,9
Män	49,6	46,0	46,1
Inrikes födda	87,7	70,3	66,1
Utrikes födda	12,3	29,5	33,7
Vistelsestid < 5 år	2,7	14,2	15,6
Sammanboende med barn	21,3	12,3	11,5
Ensamst. kvinnor med barn	3,9	6,9	6,3
Ensamst. kvinnor 75+ år	2,4	5,5	8,0
Studerande	3,2	10,3	5,5

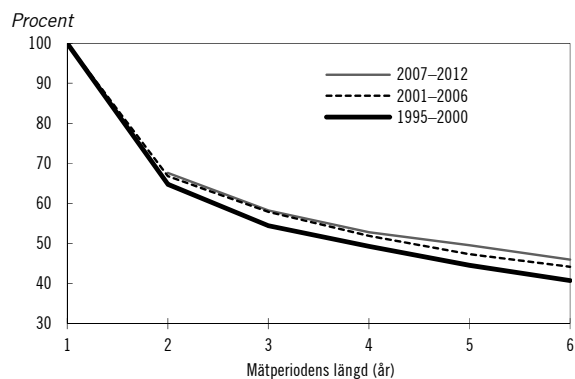
Anm.: Till gruppen studerande räknas de som 2007 var 20 år eller äldre och hade studiemedel under året som uppgick till minst 25 procent av den individuella disponibla inkomsten.

Källor: Statistiska centralbyrån och egna beräkningar.

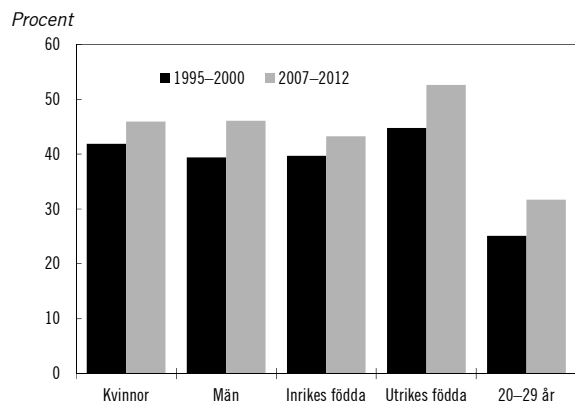
Om sammansättningen av inkomstgrupp 1 studeras ett enskilt år, 2007, framgår att t.ex. utrikes födda (i synnerhet de med kort vistelsestid i Sverige), äldre ensamstående kvinnliga pensionärer och studerande är tydligt överrepresenterade (se tabell 4.2).<sup>37</sup> Jämfört med inrikes födda har de utrikes födda också ett långsammare utflöde ur inkomstgrupp 1, vilket får till följd att de är ännu mer överrepresenterade i gruppen med lång varaktighet i inkomstgrupp 1. Samma mönster gäl-

ler för äldre ensamstående kvinnliga pensionärer, eftersom pensionärernas inkomster är förhållandevis orörliga över tiden. Studerande är visserligen kraftigt överrepresenterade när inkomsterna mäts ett givet år, men varaktigheten i inkomstgrupp 1 är lägre än för många andra grupper.

Mönstret i utflödet från inkomstgrupp 1 skiljer sig inte mycket åt mellan olika år (se diagram 4.7). Varaktigheten i den nedersta delen av inkomstfördelningen tycks dock ha ökat något sedan mitten av 1990-talet. En närmare granskning av data visar att varaktigheten har ökat mer för vissa grupper än för andra (se diagram 4.8). Den har t.ex. ökat mer för utrikes födda än för inrikes födda. Förskjutningen mot ökad flyktinginvandring är sannolikt en viktig förklaring till denna utveckling. Även för yngre vuxna (20–29 år) har varaktigheten ökat relativt mycket, en ökning som till viss del troligen kan förklaras av den stigande ungdomsarbetslösheten under 2000-talet.

**Diagram 4.7 Varaktigheten i inkomstgrupp 1 under olika tidsperioder, 1995–2000, 2001–2006 resp. 2007–2012**

Källor: Statistiska centralbyrån och egna beräkningar.

**Diagram 4.8 Andel som inte lämnar inkomstgrupp 1 de nästkommande fem åren, 1995–2000 resp. 2007–2012**

Källor: Statistiska centralbyrån och egna beräkningar.

<sup>37</sup> Med överrepresentation avses att gruppens andel av inkomstgruppen är större än dess andel av befolkningen som helhet.



### 4.3 Kunskapsöversikt: Svenska och internationella studier av inkomströrlighet

I Sverige och de övriga nordiska länderna erbjuder taxeringsregister mycket goda möjligheter att följa individer under längre tidsperioder. Registren innehåller inkomstuppgifter för alla inkomstagare under samtliga år som dessa bor och har en inkomst i landet. Forskare kan även välja mellan att studera exempelvis arbetsinkomst, bruttoinkomst och disponibel inkomst. Nackdelen med data från taxeringsregister är att det kan vara svårt att mäta hushållsinkomster och att justera för stordriftsfördelar.

I andra västländer utnyttjar forskare framför allt enkätundersökningar. Fördelen med dessa data är att de innehåller mycket information om olika typer av inkomst och om hushållens sammansättning. En nackdel är att urvalen typiskt sett är små, vilket försvårar analyser av delgrupper i befolkningen.<sup>38</sup>

Forskningslitteraturen är relativt begränsad, vilket troligtvis främst beror på att den typ av data som krävs för att analysera inkomströrlighet endast finns i ett mindre antal länder. I en genomgång av 22 forskningsstudier under 1990- och 2000-talen konstateras att hälften analyserade endast ett land, att endast åtta länder figurerade (med undantag för en studie av tolv länder) och att 18 av de 22 studierna analyserade inkomströrligheten i USA.<sup>39</sup>

#### 4.3.1 Svenska studier

##### Långsiktiga inkomster är jämnare fördelade

En rad studier finner att fördelningen av genomsnittsinkomsterna under längre perioder är betydligt jämnare än fördelningen av årsvisa inkomster. Det är ofta svårt att direkt jämföra resultaten i olika studier eftersom de varierar beträffande frågeställningar, dataunderlag, metod samt hur lång period analysen omfattar. Det

övergripande intrycket är ändå att de resultat som presenteras i avsnitt 4.2 ovan ligger väl i linje med den samlade empiriska forskningen på området.

I en studie drogs slutsatsen att spridningen (mätt med Gini-koefficienten) för långsiktiga inkomster var ca 15 procent lägre än den genomsnittliga spridningen för årsinkomster under perioden 1980–1990.<sup>40</sup> I en annan studie analyserades perioden 1991–2009 och då drogs slutsatsen att den långsiktiga spridningen var 13 procent lägre än den kortsiktiga för personer i åldern 51–60 år, och 21 procent lägre för personer i åldern 21–30 år.<sup>41</sup> Den första studien baserades på Levnadsnivåundersökningen och den andra på LINDA-data.

I en tidigare fördelningspolitisk redogörelse konstaterades att inkomstskillnaderna minskade med nio procent när mätperioden förlängdes till sex år.<sup>42</sup> I en annan fördelningspolitisk redogörelse utsträcktes tidsperspektivet till att gälla individers totala livsinkomster. Då halverades inkomstskillnaderna jämfört med de genomsnittliga inkomstskillnaderna för årliga inkomster.<sup>43</sup> Beräkningarna baserades dock på simulerade data, eftersom det saknas tillräckligt långa tids-serier för att kunna mäta personers faktiska livsinkomster.

Studier som mer explicit har undersökt vilka faktorer som påverkar inkomströrligheten har genomgående funnit att rörligheten avtar med stigande ålder.<sup>44</sup> Rörligheten i individernas justerade disponibla inkomst påverkas i hög grad av förändringar i hushållens sammansättning, t.ex. av separationer eller av att barn flyttar till eget hushåll.<sup>45</sup> Inkomströrligheten tycks inte variera nämnvärt mellan män och kvinnor.<sup>46</sup> Det är vi-

<sup>38</sup> Dessutom är undersökningarna sällan årliga. Forskare väljer därför ofta att ersätta de data som saknas för mellanliggande år med värden som bedöms vara de mest sannolika. Detta introducerar dock mätfel, vilket försämrar jämförbarheten över tid och mellan länder.

<sup>39</sup> Se Burkhauser och Couch, *Intragenerational Inequality and Intertemporal Mobility*, *The Oxford Handbook of Economic Inequality*, 2009.

<sup>40</sup> Se Aaberge, Björklund, Jantti, Palme, Pedersen, Smith och Wennemo, *Income Inequality and Income Mobility in the Scandinavian Countries Compared to the United States*, *Review of Income and Wealth* 48(4), 2002.

<sup>41</sup> Se Valfärdsrapport 2011 från Studieförbundet Näringsliv och Samhälle.

<sup>42</sup> Se prop. 1998/99:1 Förslag till statsbudget, finansplan m.m. bilaga 5.

<sup>43</sup> Se prop. 2006/07:1 Förslag till statsbudget, finansplan m.m. bilaga 3. Liknande resultat redovisas i två andra studier med simulerade livsinkomster, se Ds 1994:135 och SOU 2003:110.

<sup>44</sup> Se t.ex. Valfärdsrapport 2011 från Studieförbundet Näringsliv och Samhälle.

<sup>45</sup> Se Fritzell, *The Dynamics of Income Distribution: Economic Mobility in Sweden in Comparison with the United States*, *Social Science Research* 19, 1990.

<sup>46</sup> Se t.ex. Zandvakili och Gustafsson, *Dynamic of Income Inequality in Sweden*, *Journal of Income Distribution* 8, 1999.

dare svårt att hitta studier som funnit signifikanta skillnader i inkomströrlighet mellan infödda svenskar och utrikes födda.

### Trender i inkomströrligheten

Inkomströrlighetens utveckling över tid har undersökts i en tidigare fördelningspolitisk redogörelse (1999). Resultaten visade på en viss minskning av rörligheten i disponibla hushållsinkomster från slutet av 1970-talet till mitten av 1990-talet, men förklaringen antogs vara att inkomststatistiken hade förändrats i samband med skattereformen 1990–1991.<sup>47</sup>

En forskningsstudie av rörligheten i disponibla hushållsinkomster 1991–2000 och 2000–2009 kunde inte identifiera några större förändringar under de senaste två decennierna. För unga vuxna verkar dock inkomströrligheten vara något lägre på 2000-talet än på 1990-talet.<sup>48</sup>

Det finns även rörlighetsstudier som använder andra inkomstmått än disponibel hushållsinkomst. Arbetsinkomsternas rörlighet sedan 1960-talet har analyserats genom att dela in inkomstskillnaderna i en rörlighetskomponent och en komponent som återspeglar de långsiktiga inkomsternas spridning.<sup>49</sup> Över tid finns vissa variationer i de olika delarnas bidrag till den totala inkomstspridningen, men huvudresultatet är att den ökade spridningen under 1990-talet framför allt kan kopplas till en ökad ojämlikhet i långsiktiga inkomster, medan den tillfälliga, eller transitoriska, inkomströrligheten i stort sett är oförändrad. Faktorer som driver inkomstskillnader verkar därmed inte främst vara kopplade till inkomströrlighet utan till institutionella eller ekonomiska faktorer.<sup>50</sup>

<sup>47</sup> Se prop. 1998/99:1 Förslag till statsbudget, finansplan m.m. bilaga 5.

<sup>48</sup> Se Valfärdsrapport 2011 från Studieförbundet Näringsliv och Samhälle.

<sup>49</sup> Se Gustavsson, The 1990s Rise in Swedish Earnings Inequality – Persistent or Transitory?, *Applied Economics* 39(1), 2007 och Gustavsson, A New Picture of Swedish Earnings Inequality: Persistent and Transitory Components, 1960–1990, *Review of Income and Wealth* 54(3), 2008.

<sup>50</sup> En annan studie undersöker arbetsinkomsternas utveckling för vuxna män under perioden 1981–2005. På årsbasis redovisas en klar uppgång i spridningen och denna uppgång återfinns också när inkomsterna mäts över perioder på fem år. Det är således svårt att hitta någon uppgång i rörligheten under perioden 1981–2005 (se Björklund och Freeman, *Searching for Optimal Inequality/Incentives*, i Freeman, Swedenborg och Topel (Eds.), *Reforming the Welfare State – Recovery and Beyond in Sweden*, 2010).

### 4.3.2 Länderjämförande studier och trender i inkomströrlighet i andra länder

#### Länderjämförande studier

När länder jämförs är det ofta de nordiska länderna, ett antal andra europeiska länder och USA som ingår. Ett flertal studier har testat hypotesen att USA:s ekonomi är mer dynamisk och har en högre grad av inkomströrlighet än europeiska länders ekonomier. Sammantaget visar forskningen att det inte finns något tydligt samband mellan kortsiktig inkomstspridning och inkomströrlighet.<sup>51</sup> Rörligheten har visat sig vara ungefär lika stor i USA som i de undersökta europeiska länderna. Rangordningen av länder med avseende på inkomstspridning är i stort sett densamma när man utgår från årsinkomster som när man utgår från långsiktiga inkomster. De nordiska länderna har de jämnast fördelade långsiktiga disponibla inkomsterna, därefter kommer de stora europeiska länderna, och störst spridning finns i USA.

#### Trender i inkomströrlighet i andra länder

Det finns inte någon tydlig generell trend i inkomströrligheten de senaste decennierna. I Storbritannien finner forskarna i princip inga förändringar alls sedan 1970-talets slut.<sup>52</sup> Även i Tyskland tycks inkomströrligheten ha varit förhållandevis stabil under senare år.<sup>53</sup> Flera amerikanska studier ger också bilden av en stabil nivå på inkomströrligheten i USA.<sup>54</sup> Arbetsinkom-

<sup>51</sup> Se Burkhauser och Couch, *Intragenerational Inequality and Intertemporal Mobility*, *The Oxford Handbook of Economic Inequality*, 2009.

<sup>52</sup> Se t.ex. Jenkins, *Changing Fortunes: Income Mobility and Poverty Dynamics in Britain*, Oxford University Press, 2011. I en annan studie, Jenkins och Van Kerm, *Trends in Individual Income Growth: Measurement Methods and British Evidence*, ISER WP 2011:06, University of Essex, 2011, studeras individuell inkomstökning och där påträffas visserligen en del skillnader mellan olika perioder under 1990- och 2000-talen, men det förefaller inte heller finnas någon entydig trend i detta rörlighetsmått.

<sup>53</sup> Se Bartels och Bönke, *Can Households and Welfare States Mitigate Rising Earnings Instability?*, *Review of Income and Wealth* 59(2), 2013.

<sup>54</sup> Se t.ex. Gittelman och Joyce, *Have Family Income Mobility Patterns Changed?*, *Demography* 36, 1999. Denna studie använder den s.k. PSID-databasen och analyserar disponibla hushållsinkomster under perioden 1968–1992. Se även Dahl, DeLeire, och Schwabisch, *Estimates of Year-to-Year Volatility in Earnings and in Household Incomes from Administrative, Survey, and Matched Data*, *Journal of Human Resources* 46(4), 2011, som studerar perioden 1980–2003.

sternas rörlighet förefaller dock ha ökat under 1990- och 2000-talen.<sup>55</sup>

En uppmärksam studie utnyttjar data från Social Security Administration i USA sedan 1930-talet.<sup>56</sup> Forskarna finner två tydliga mönster i data beträffande arbetsinkomsternas utveckling. För det första har inte inkomströrligheten sett över den totala befolkningen förändrats nämnvärt under hela denna långa period. För det andra finns det tydliga könsskillnader. Mäns arbetsinkomster har blivit mer ojämlika både på kort och på lång sikt, och rörligheten har sjunkit något under efterkrigstiden. Kvinnors arbetsinkomster har å andra sidan rört sig kraftigt uppåt och blivit mer jämnt fördelade, något som återspeglar dels kvinnors ökade arbetskraftsdeltagande och dels att arbetsvillkoren i yrkeslivet har blivit mer jämställda.

## 5 Ekonomiska drivkrafter till arbete

Skatte- och transfereringssystemens utformning, och de drivkrafter till arbete som finns inbyggda i systemen, är av avgörande betydelse för möjligheten att åstadkomma ett ökat välbefinnande. Drivkrafterna till arbete är även viktiga för inkomstfördelningens utveckling. Svaga drivkrafter i den nedre delen av inkomstskalan kan ge upphov till fattigdomsfällor som drar isär inkomstfördelningen. Små skillnader mellan arbetsinkomsten och inkomsten vid sjukdom eller arbetslöshet minskar de ekonomiska drivkrafterna till att arbeta. Arbetsutbudet hämmas också om det ekonomiska utbytet av arbete är svagt för den som överväger att gå från deltids- till heltidsarbete. Svaga drivkrafter kan även medföra att färre väljer att byta jobb eller yrke, utbilda sig eller att flytta till orter där arbete finns.

I detta avsnitt redovisas hur drivkrafterna till att arbeta har utvecklats 2006–2014. Beräkningarna har gjorts med mikrosimuleringsmodellen FASIT och utfallsdata (HEK) t.o.m. 2012. Beräkningarna för 2013 och 2014 bygger på en pro-

gnostiserad befolknings- och inkomststruktur, men på faktiska förändringar i regelsystemen.<sup>57</sup>

### 5.1 Marginaleffekter

För personer som arbetar mäts ofta de ekonomiska drivkrafterna till ett ökat arbetsutbud av marginaleffekten. Den definieras som den andel av en marginell inkomstökning som faller bort i ökad skatt, ökade avgifter och minskade transfereringar. Ju lägre marginaleffekt desto mer lönsamt är det att arbeta en extra timme. En marginalskattesänkning, som bidrar till att sänka marginaleffekten, kan i teorin ha två motverkande effekter på arbetsutbudet. Å ena sidan lönar sig arbete bättre, vilket tenderar att öka arbetstiden. Å andra sidan innebär skattesänkningen att individer kan öka sin fritid utan att inkomsten sjunker. Denna inkomsteffekt tenderar att minska arbetstiden. Från en teoretisk utgångspunkt kan man inte dra någon slutsats om vilken effekt som överväger.<sup>58</sup> I studier på svenska data brukar dock inkomsteffekten vara mycket liten, vilket innebär att sänkta marginaleffekter kan antas leda till ett ökat antal arbetade timmar.<sup>59</sup>

Den genomsnittliga marginaleffekten har minskat med 7,1 procentenheter, från 40,1 procent till 33,0 procent, sedan regeringen tillträdde 2006 (se tabell 5.1). Den huvudsakliga förklaringen till detta är de förändringar som har skett i skattesystemet. Införandet av jobbskatteavdraget 2007, och förstärkningarna 2008–2010 och 2014, är tillsammans med den justerade nedre skiktgränsen för statlig inkomstskatt 2009 de viktigaste förändringar som har gjorts.<sup>60</sup>

<sup>57</sup> Se underbilagan för en detaljerad redogörelse för hur beräkningarna gjorts och av de begrepp och definitioner som används.

<sup>58</sup> Jobbskatteavdraget, som sänker marginalskatten endast i låg- och medelinkomstskikten, får ingen effekt på marginalskatten för individer i de högsta inkomstskikten. Genomsnittsskatten sjunker däremot för dessa individer, och reformen ger endast upphov till en inkomsteffekt som kan förväntas reducera arbetsutbudet.

<sup>59</sup> För en bred genomgång av arbetsutbudsteori och svenska empiriska arbetsutbudsstudier, se Aronsson och Walker, *Labor Supply, Tax Base, and Public Policy in Sweden*, i Freeman, Swedenborg och Topel (Eds.), *Reforming the Welfare State – Recovery and Beyond in Sweden*, 2010.

<sup>60</sup> En förändrad genomsnittlig marginaleffekt i inkomstskattesystemet kan förklaras dels av regelförändringar, dels av övriga faktorer (t.ex. en förändrad befolknings- och inkomststruktur). Sett över hela perioden 2006–2014 är det de reformer som genomfördes 2006–2010 som har haft störst effekt (se 2010 års ekonomiska vårproposition prop. 2009/10:100 bilaga 4).

<sup>55</sup> Se Gottschalk och Moffitt, *The Rising Instability of U.S. Earnings*, *Journal of Economic Perspectives* 23, 2009.

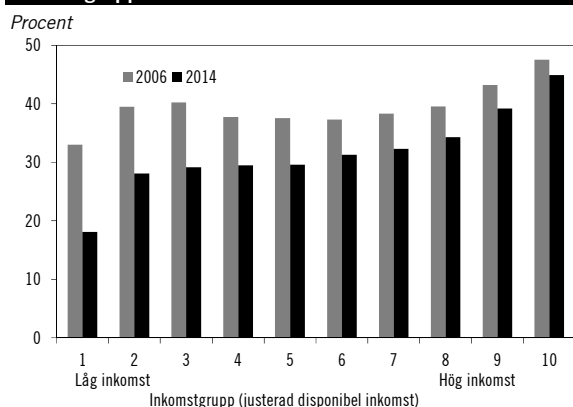
<sup>56</sup> Se Kopeczuk, Saez och Song, *Earnings Inequality and Mobility in the United States: Evidence from Social Security Data Since 1937*, *Quarterly Journal of Economics* 125, 2010.

**Tabell 5.1 Genomsnittlig margineffekt i olika ersättnings-system 2006 och 2014**

	2006	2014	Förändring 2006–2014
Inkomstskatt	37,4	31,1	-6,4
Barnomsorg	0,2	0,1	-0,1
Bostadsbidrag	0,8	0,5	-0,3
Ekonomiskt bistånd	0,8	0,9	0,1
Underhållsstöd	0,2	0,1	-0,1
Studielån	0,5	0,3	-0,2
<b>Totalt</b>	<b>40,1</b>	<b>33,0</b>	<b>-7,1</b>

Källor: Statistiska centralbyrån och egna beräkningar.

Margineffekten har sänkts för samtliga inkomstgrupper (se diagram 5.1). Jobbskatteavdragets fokusering på låg- och medelinkomsttagare har inneburit att margineffekten sänkts mer i botten av fördelningen än i toppen. Därigenom har incitamenten till arbete och egenförsörjning stärkts mest för dem med svagast förankring på arbetsmarknaden.

**Diagram 5.1 Genomsnittliga margineffekter för olika inkomstgrupper 2006 och 2014**

Eftersom kvinnor i genomsnitt har lägre lön (och i större utsträckning arbetar deltid) än män, är margineffekterna i genomsnitt lägre för kvinnor än för män (se tabell 5.2). Margineffekterna varierar också mellan olika hushållstyper. Barnfamiljer har högre margineffekter än familjer utan barn. Ensamstående med barn har de högsta margineffekterna. Det ensamma ansvaret för barn och hushåll kan begränsa möjligheterna till heltidsarbete, vilket ger ett ökat behov av stöd från olika transfereringar. Ensamstående med barn träffas därför ofta av kombinationseffekter av barnomsorgsavgifter, skatter, och transfereringar, som tillsammans medför att margineffekten blir hög. Ensamstående med barn är dock, tillsammans med ensamstående

utan barn, de hushåll för vilka margineffekten har minskat kraftigast till följd av jobbskatteavdraget.

**Tabell 5.2 Margineffekt 2014 efter hushållstyp och kön (20–64 år), med och utan jobbskatteavdrag**

	Gällande regler 2014	Utan jobbskatteavdrag	Effekt av jobbskatteavdraget
Kvinnor	30,8	36,4	-5,6
Män	35,2	38,9	-3,7
Ensamstående utan barn	31,7	36,8	-5,1
Ensamstående med barn	38,1	42,8	-4,7
Sammanboende utan barn	33,6	37,8	-4,2
Sammanboende med 1 barn	33,9	38,5	-4,6
Sammanboende med 2 barn	36,2	40,4	-4,2
Sammanboende med 3+ barn	36,4	40,9	-4,5
<b>Totalt</b>	<b>33,0</b>	<b>37,7</b>	<b>-4,7</b>

Källor: Statistiska centralbyrån och egna beräkningar.

## 5.2 Ersättningsgrader

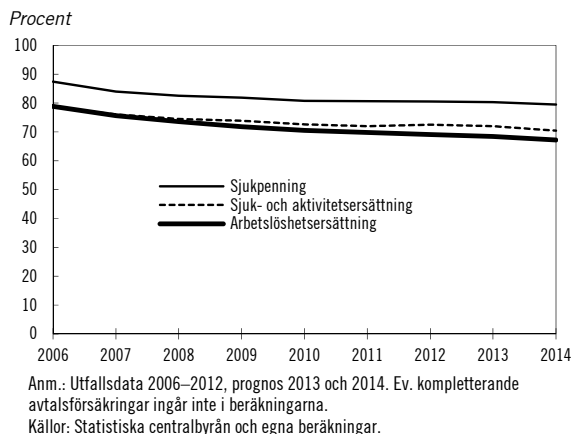
Hur höga ersättningsnivåerna bör vara i olika välfärdssystem är en svår avvägning. Allt för höga ersättningsnivåer medför att arbete lönar sig i för liten utsträckning. Samtidigt är det viktigt att ersättningarna är tillräckligt höga för att utgöra ett väl fungerande skydd mot inkomstbortfall vid oönskade händelser. För låg ersättning vid sjukdom eller arbetslöshet kan ge upphov till försörjningsproblem och dessutom minska tilltron till generella offentliga försäkringar. För att upprätthålla systemens legitimitet och minimera fusk och otillbörligt nyttjande krävs väl avvägda ersättningsnivåer som främjar arbete. Det behövs dessutom väl fungerande kontroller av försäkringssystemen.

För personer som står utanför arbetsmarknaden och får sin försörjning från olika välfärdssystem kan drivkrafterna till arbete mätas med den s.k. ersättningsgraden. Ersättningsgraden definieras som kvoten mellan den disponibla hushållsinkomsten när individen får sin försörjning via sociala ersättningar och den disponibla hushållsinkomsten vid arbete. Ju lägre ersättningsgrad desto mer lönsamt är det att arbeta. En reform som ökar avkastningen av arbete i förhållande till sociala ersättningar (t.ex. jobbskatteavdraget) gör att ersättningsgraden sjunker, vilket innebär att arbete blir mer lönsamt.

Beräkningarna i detta avsnitt avser endast ersättningar från de offentliga ersättningsystemen. Utöver detta tillkommer i många fall även avtalad ersättning. Det innebär att ersättningsgraden i praktiken oftast är högre än vad som anges i denna framställning. Bristande dataunderlag gör dock att det inte finns någon möjlighet att beakta detta i beräkningarna.<sup>61</sup>

Regeringens förändringar av arbetslöshetsförsäkringen, sjukförsäkringen och skattesystemet syftar till att stärka arbetslinjen och göra det mer lönsamt att arbeta. Skillnaden mellan att vara i arbete eller att få sin försörjning från socialförsäkringssystemet har därför ökat. Sedan 2006 har ersättningsgraden minskat med 12 procentenheter i arbetslöshetsförsäkringen, med 8 procentenheter i sjukförsäkringen och med 8 procentenheter i sjuk- och aktivitetsersättning (se diagram 5.2). Den genomsnittliga ersättningsgraden vid ersättning från arbetslöshetsförsäkring, sjukpenning, samt sjuk- och aktivitetsersättning beräknas 2014 uppgå till 67 procent, 79 procent respektive 70 procent.

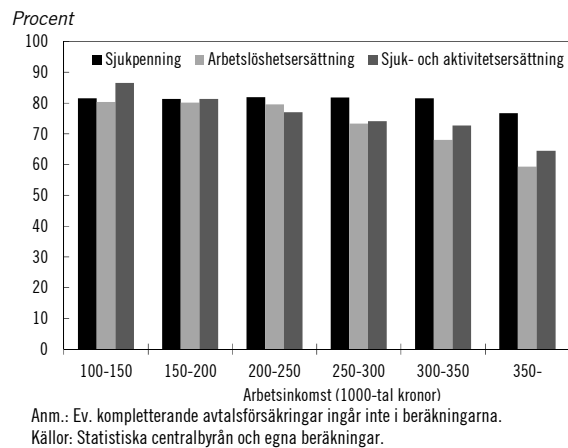
**Diagram 5.2 Ersättningsgrader vid arbetslöshet, sjukpenning samt sjuk- och aktivitetsersättning 2006–2014**



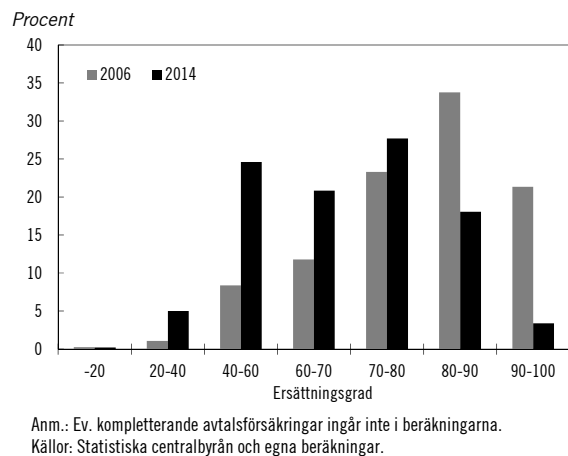
I samtliga ersättningsystem är den genomsnittliga ersättningsgraden högst för personer med låga inkomster och ersättningsgraden avtar med stigande inkomst (se diagram 5.3). Av diagram 5.4 framgår att det skett en kraftig minskning av andelen personer med ersättningsgrader över 80 procent mellan 2006 och 2014. Diagrammet visar effekten i arbetslöshetsförsäkringen, men

resultatet är generellt och gäller således även för sjukförsäkringen och sjuk- och aktivitetsersättningen. Eftersom det är personer med låga inkomster som i stor utsträckning har de högsta ersättningsgraderna innebär förändringen att drivkrafterna till arbete stärkts för många grupper med en svag förankring på arbetsmarknaden.

**Diagram 5.3 Ersättningsgrader fördelade efter arbetsinkomstens storlek 2014**



**Diagram 5.4 Andel personer med olika ersättningsgrader vid arbetslöshet 2006 och 2014**



Ersättningsgraden är generellt sett lägre för män än för kvinnor (se tabell 5.3). Det beror på att männen i genomsnitt har högre inkomster. Skillnaden mellan kvinnors och mäns ersättningsgrader varierar mellan de olika systemen. Kvinnors ersättningsgrad ligger i genomsnitt sex till tio procentenheter högre än männens. Skillnaden mellan könen är lägst i sjukförsäkringen. Den ekonomiska drivkraften är starkast för ensamstående, i synnerhet för ensamstående utan barn. För sammanboende är ersättningsgraden i genomsnitt högre och drivkraften till arbete därmed svagare. Det är till stor del en följd av att makens inkomst påverkar storleken på ersätt-

<sup>61</sup> Ökade kostnader i form av t.ex. resor och måltider som följer av att arbeta har inte beaktats vid beräkningar av ersättningsgraden.

ningsgraden.<sup>62</sup> Detta är särskilt tydligt för hushåll utan barn. Ensamstående utan barn behåller i genomsnitt 55 procent av den disponibla inkomsten vid arbetslöshet. Det kan jämföras med 74 procent för sammanboende utan barn.

**Tabell 5.3 Ersättningsgrader 2014 efter hushållstyp och kön (20–64 år)**

Procent

	Arbetslöshets- ersättning	Sjukpenning	Sjuk- och aktivitets- ersättning
Kvinnor	72,2	82,7	74,5
Män	62,4	76,3	66,5
Ensamstående utan barn	54,7	70,9	60,6
Ensamstående med barn	65,4	77,5	68,5
Sammanboende utan barn	73,8	84,3	76,0
Sammanboende med 1 barn	72,8	83,5	75,4
Sammanboende med 2 barn	73,4	84,0	75,9
Sammanboende med 3+ barn	74,9	85,0	77,2
<b>Totalt</b>	<b>67,2</b>	<b>79,4</b>	<b>70,4</b>

Anm.: Ev. kompletterande avtalsförsäkringar ingår inte i beräkningarna.  
Källor: Statistiska centralbyrån och egna beräkningar.

### 5.3 Utbytet av marknadsarbete jämfört med hemarbete eller annan oavlönad aktivitet

Jobbskatteavdraget innebär en generell skattesänkning för alla med förvärvsarbete och är regeringens enskilt viktigaste reform för att stimulera arbetsutbudet. Som visats ovan påverkar sänkt skatt på arbete drivkrafterna att arbeta både för personer som jobbar och personer som får sin försörjning från olika transfereringssystem. En tredje kategori som förväntas påverkas är de som av olika skäl har valt att ställa sig utanför arbetskraften och inte heller erhåller ersättning från något välfärdssystem.

När den relativa lönsamheten av marknadsarbete ökar förväntas fler individer välja att delta i arbetskraften.<sup>63</sup> Det ökade arbetskraftsdeltagandet uppkommer på flera olika sätt. Incita-

menten att träda in på arbetsmarknaden ökar för personer som inte arbetar (t.ex. hemarbetande och övriga som valt att inte delta i arbetskraften). Äldre personer blir kvar i arbetslivet längre när de ekonomiska drivkrafterna att arbeta ökar samtidigt som de yngres incitament att komma in på arbetsmarknaden något snabbare ökar.

Drivkrafterna att arbeta för personer som står utanför arbetskraften, och inte heller erhåller ersättning från något välfärdssystem, kan t.ex. mätas med hjälp av den inkomstökning efter skatt som följer av att arbeta, jämfört med att stå utanför arbetskraften. Den direkta effekten av jobbskatteavdraget är att lönen efter skatt har ökat med ca 1 000–2 200 kronor per månad för de flesta förvärvsarbetande (se tabell 5.4). För en person som står utanför arbetskraften, men som överväger att börja arbeta, innebär detta att utbytet av att gå från icke-arbete till arbete har ökat med ca 10 procent till följd av jobbskatteavdraget.<sup>64</sup> Utbytet har ökat relativt mer för låginkomsttagare än för höginkomsttagare.

**Tabell 5.4 Förändring av nettoinkomst till följd av jobbskatteavdraget för olika årsinkomster 2014**

Inkomst i kronor och förändring i procent

Årsinkomst	Nettoinkomst utan jobbskatteavdrag	Nettoinkomst med jobbskatteavdrag	Ökning av nettoinkomst till följd av jobbskatteavdrag, procent
50 000	40 443	46 500	15,0
100 000	77 699	87 317	12,4
150 000	112 724	125 305	11,2
200 000	145 201	161 143	11,0
250 000	177 678	196 982	10,9
300 000	210 155	232 820	10,8
350 000	242 664	268 658	10,7
400 000	276 734	303 044	9,5
450 000	307 584	333 894	8,6
500 000	331 654	357 964	7,9

Anm.: Beräknat med genomsnittlig kommunalskattesats (31,86 procent) och 2014 års prisbasbelopp och skiktgränser.  
Källa: Egna beräkningar.

<sup>62</sup> Tillsammans med en makes inkomst blir den egna inkomstens bidrag till hushållets inkomst relativt lägre, och ett inkomstbortfall betyder därmed mindre relativt sett.

<sup>63</sup> Arbetskraftsdeltagandet för en enskild individ brukar analyseras som ett val mellan marknadsarbete och fritid. Individen väljer marknadsarbete framför fritid om det ger större nytta. Valet påverkas bl.a. av individens lön, skatte- och transfereringssystemets utformning, arbetsfria inkomster och hur individen värderar inkomst i förhållande till fritid.

<sup>64</sup> Här bortses från eventuella inkomstförluster som kan uppkomma om hushållet har inkomstberoende ersättningar, t.ex. bostadsbidrag, som reduceras när individen börjar arbeta.

## 5.4 Effekter av regeringens politik

Regeringen bedömer att de strukturreformer som genomförts under mandatperioderna 2006–2014 varaktigt ökar sysselsättningen (dvs. sysselsättningen i genomsnitt över konjunkturcykeln) med ca 250 000 personer på lång sikt (se tabell 5.5). Reformerna påverkar inte enbart sysselsättningen, utan väntas även öka antalet arbetade timmar, t.ex. genom att färre personer är sjukfrånvarande och genom att de som redan är sysselsatta arbetar mer. Sammantaget bedöms de hittills genomförda strukturreformerna varaktigt öka antalet arbetade timmar med ca 6 procent på lång sikt, vilket motsvarar ca 270 000 årsarbetskrafter. Jobbskatteavdraget bedöms bidra med ungefär hälften av denna ökning.

**Tabell 5.5 Effekter av regeringens politik på lång sikt**

Förändring i procent om annat ej anges

	Arbets- kraft	Syssel- sättning <sup>1)</sup>	Arbets- löshet <sup>2)</sup>	Årsarbets- krafter <sup>3)</sup>
Jobbskatteavdrag	1,8	120 000	-0,8	137 000
Förhöjt jobbskatte- avdrag för äldre	0,2	10 000	0,0	6 000
Arbetslöshetsförsäkring	0,2	45 000	-0,7	39 000
Arbetsmarknadspolitik	0,1	14 000	-0,2	11 000
Sjukförsäkring	0,9	17 000	0,5	19 000
Husavdraget	0,2	25 000	-0,3	27 000
Sänkta socialavgifter	0,2	21 000	-0,2	18 000
Skiktgräns	0,0	0	0,0	6 000
Sänkt restaurangmoms	0,0	4 000	-0,1	6 000
Höjt bostadsbidrag	-0,05	-2 000	0,0	-2 000
<b>Summa reformer</b>	<b>3,5</b>	<b>254 000</b>	<b>-1,8</b>	<b>267 000</b>

Anm.: <sup>1)</sup> Antal personer i åldersgruppen 15–74 år. <sup>2)</sup> Förändring i procentenheter.

<sup>3)</sup> Antal arbetade timmar omräknat till årsarbetskrafter. En årsarbetskraft motsvarar 1 800 timmar.

Källa: Egna beräkningar.

Regeringens bedömning baseras på den forskning som finns kring effekterna av olika åtgärder, t.ex. om hur förändringar i skattesystemet, socialförsäkringen eller inom arbetsmarknadspolitiken påverkar arbetsutbudet och sysselsättningen. Kunskapen om effekternas storlek, särskilt i vilken takt de slår igenom, är dock långt ifrån fullständig. De bedömningar som redovisas i tabell 5.5 är därmed osäkra.<sup>65</sup>

<sup>65</sup> De metoder och beräkningar som ligger till grund för regeringens bedömning av reformernas effekter beskrivs utförligt i rapporten Hur ska utvecklingen av arbetsmarknadens funktionssätt bedömas? (Finansdepartementets ekonomiska avdelning 2011:1).

## 6 Fördelningseffekter av regeringens politik 2006–2014

Regeringens ekonomiska politik 2006–2014 har bestått av en kombination av åtgärder som har syftat till att stimulera utbudet och efterfrågan på arbetskraft samt förbättra matchningen mellan arbetsökande och lediga platser. Regeringen har också vidtagit riktade åtgärder för att öka sysselsättningen i grupper med svag förankring på arbetsmarknaden och åtgärder som riktat sig till grupper med svag ekonomi eller större försörjningsbörda.

I detta avsnitt redovisas hur regeringens politik bedöms ha påverkat inkomstfördelningen. Hänsyn har enbart tagits till de reformer som direkt påverkar individers och hushålls disponibla inkomster (de reformer som har beaktats framgår av tabell u.3 i underbilagan). De reformer som inte har beaktats inbegriper bl.a. satsningar på infrastruktur och arbetsmarknadspolitiska program samt åtgärder som huvudsakligen påverkar hushållens inkomster på ett indirekt sätt (t.ex. sänkta arbetsgivaravgifter samt sänkt mervärdesskatt på restaurang- och cateringtjänster). Reformerna för att stärka kvaliteten i utbildningsväsendet beaktas inte heller, även om denna typ av satsningar är viktiga för att utjämna människors livsvillkor och välfärd över tid. Att det är disponibla inkomster som analyseras innebär också att beräkningarna bortser från eventuella förändringar i fördelningen av offentligt subventionerade tjänster till följd av regeringens politik.

Fördelningseffekterna analyseras både ur ett kortsiktigt och ur ett långsiktigt dynamiskt perspektiv. De kortsiktiga effekterna är de direkta effekter som uppkommer när skatte- och bidragsregler ändras.<sup>66</sup> De långsiktiga effekterna är summan av de direkta effekterna och de effekter som väntas uppkomma när individerna ändrar sitt arbetsutbud (och därmed även sina inkomster) – de s.k. dynamiska effekterna.<sup>67</sup>

<sup>66</sup> Effekterna har beräknats med hjälp av mikrosimuleringsmodellen FASIT (se underbilagan).

<sup>67</sup> De långsiktiga effekterna beräknas med hjälp av en separat arbetsutbudsmodell i FASIT. Modellen är inte en allmän jämviktsmodell, utan fångar endast arbetsutbudseffekterna vid givna löner före skatt. För en utförlig beskrivning av modellen, se rapporten Arbetsutbudseffekter av reformer på inkomstskatteområdet 2007–2009 (Finansdepartementets ekonomiska avdelning 2009:1). En kortfattad beskrivning av modellen finns i underbilagan.

## 6.1 År 2006–2010

De reformer som genomfördes under regeringens första mandatperiod 2006–2010 syftade i stor utsträckning till att göra det mer lönsamt att arbeta. De samlade fördelningseffekterna av politiken 2006–2010 har redovisats i flera tidigare fördelningspolitiska redogörelser. Av dessa framgår bl.a. följande<sup>68</sup>:

- På kort sikt bedöms den ekonomiska standarden ha ökat med i genomsnitt 7,6 procent. Jobbskatteavdraget med dess förvärvsvillkor bidrog till att ökningen var större för förvärvsarbetande, som till stor del befinner sig i den övre halvan av inkomstfördelningen.
- De långsiktiga effekterna, som även tar hänsyn till att arbetsutbudet förändras, bedöms bli störst för personer i den nedre delen av inkomstfördelningen. Orsaken är att det framför allt är i denna grupp som arbetsutbudet förväntas öka till följd av den förda politiken. På lång sikt väntas det förändrade arbetsutbudet öka den ekonomiska standarden med ytterligare 0,9 procent i genomsnitt.

På lång sikt bedöms reformerna för mandatperioden 2006–2010 inte ge upphov till någon påtaglig effekt på de samlade inkomstskillnaderna mätt med Gini-koefficienten.

## 6.2 År 2011–2014

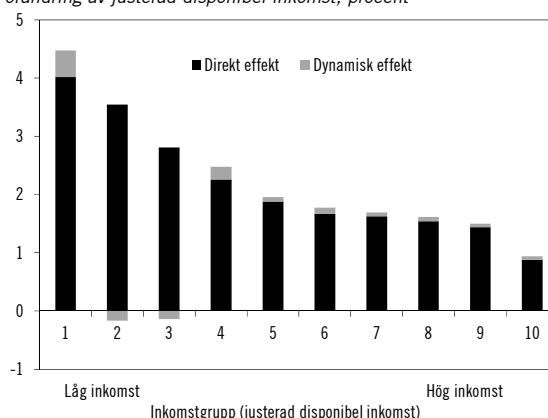
År 2011–2014 har regeringen genomfört en rad reformer som påverkar hushållens disponibla inkomster. Åtgärderna har i huvudsak riktat sig till grupper med svag ekonomi eller större försörjningsbörda. Bostadsbidraget har höjts för såväl unga utan barn som för barnfamiljer. Grundnivån i föräldrapenningen, flerbarnstillägget inom barnbidraget, studiemedlet (lånedelen) och bostadstillägget till pensionärer har höjts. Skatten för pensionärer har sänkts 2011, 2013 och 2014. Vidare har bl.a. jobbskatteavdraget för-

stärkts, den differentierade arbetslöshetsavgiften har avskaffats och reduktionen av bostadstillägget för pensionärer med arbetsinkomst har minskat.

I diagram 6.1 redovisas hur reformerna påverkar den ekonomiska standarden i olika inkomstgrupper. Hushållens disponibla inkomster 2014 jämförs med de inkomster hushållen skulle ha haft samma år om reformerna inte hade genomförts. Den direkta effekten av politiken innebär en ökning av den ekonomiska standarden med i genomsnitt ca 1,7 procent. Reformerna gynnar företrädesvis hushåll i den nedre delen av inkomstfördelningen. På längre sikt, när hänsyn även tas till att arbetsutbudet förändras, väntas effekten bli ännu starkare för många hushåll med svag ekonomi. Orsaken är att det framför allt är i denna grupp som arbetsutbudet förväntas öka till följd av det förstärkta jobbskatteavdraget.<sup>69</sup>

**Diagram 6.1 Effekter av reformer 2011–2014 för olika inkomstgrupper**

Förändring av justerad disponibel inkomst, procent



Anm.: Justerad disponibel inkomst är hushållets sammanlagda inkomst justerad för försörjningsbörda.

Källor: Statistiska centralbyrån och egna beräkningar.

Sammantaget bedöms reformerna 2011–2014 bidra till en minskning av de samlade inkomstskillnaderna mätt med Gini-koefficienten (se tabell 6.1). Andelen med låg ekonomisk standard (absolut eller relativt) bedöms också vara lägre 2014 än vad den skulle ha varit om reformerna inte hade genomförts.<sup>70</sup>

<sup>68</sup> För en utförligare redogörelse, se t.ex. 2010 års ekonomiska vårproposition (prop. 2009/10:100 bilaga 4). I den redogörelsen saknades dock effektberäkningar av ROT-och RUT-avdragen, vårdnadsbidraget och jämställdhetsbonusen eftersom beräkningsunderlag ännu inte fanns tillgängliga vid tiden för beräkningarna.

<sup>69</sup> De positiva dynamiska effekterna av det förstärkta jobbskatteavdraget dämpas till viss del av det höjda bostadsbidraget, som till följd av ökade marginaleffekter kan förväntas reducera arbetsutbudet något.

<sup>70</sup> De resultat som redovisas i tabell 6.1 gäller i stort sett även om hänsyn tas till att arbetsutbudet kan väntas påverkas något på längre sikt.



**Tabell 6.1 Direkta effekter av reformer 2011–2014 på Gini-koefficienten och på andel med låg ekonomisk standard**

Andelar i procent och förändring av andelar i procentenheter

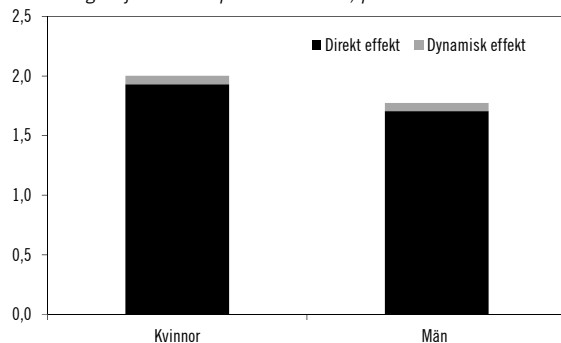
	2010 års regler	Gällande regler 2014	Effekt av regeländringar
Gini-koefficienten	0,296	0,292	-0,004
Andel med inkomster under 60 procent av medianinkomsten 2014	14,7	14,1	-0,6
Andel med inkomster under 60 procent av 1991 års prisjusterade medianinkomst	5,3	4,9	-0,4

Källor: Statistiska centralbyrån och egna beräkningar.

Reformerna 2011–2014 stärker den ekonomiska standarden mer för kvinnor än för män (se diagram 6.2). Sänkt skatt och höjt bostadstillägg för pensionärer gynnar kvinnor mer än män då fler kvinnor är pensionärer. Höjt bostadsbidrag gynnar också kvinnor i högre utsträckning än män, eftersom det är vanligare att kvinnor är ensamstående med barn. En höjd grundnivå i föräldraförsäkringen är också en reform som främst gynnar kvinnor, eftersom kvinnor tar ut fler dagar på grundnivå. Förstärkningen av jobbskatteavdraget leder å andra sidan till att den ekonomiska standarden ökar något mer för män. Detta beror på att män i genomsnitt har högre arbetsinkomster och att män jobbar heltid i högre utsträckning än kvinnor.

**Diagram 6.2 Effekter av reformer 2011–2014 för vuxna (20+ år) kvinnor och män**

Förändring av justerad disponibel inkomst, procent



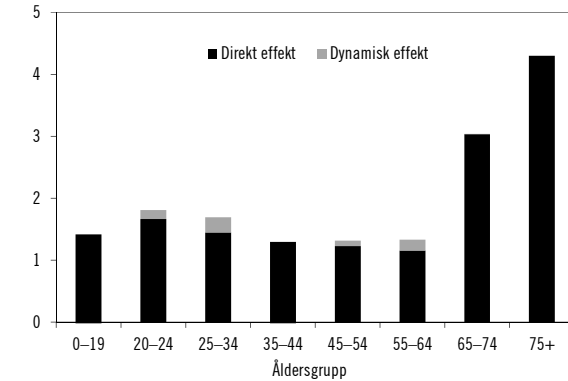
Källor: Statistiska centralbyrån och egna beräkningar.

Det är i synnerhet pensionärerna som har gynnats av politiken 2011–2014 (se diagram 6.3). Nästan 45 procent av den totala förstärkningen av hushållens disponibla inkomster har riktats till personer som är 65 år eller äldre. Skatten för pensionärer har sänkts 2011, 2013 och 2014. Dessutom gjordes vissa justeringar i bostadsstöden för pensionärer. Reformerna har resulterat i en ökad ekonomisk standard med 4,3 procent för de pensionärer som är 75 år och

äldre och med 3,0 procent för de yngre pensionärerna. För övriga åldersgrupper ligger ökningen i intervallet 1,2–1,7 procent.

**Diagram 6.3 Effekter av reformer 2011–2014 för olika åldersgrupper**

Förändring av justerad disponibel inkomst, procent

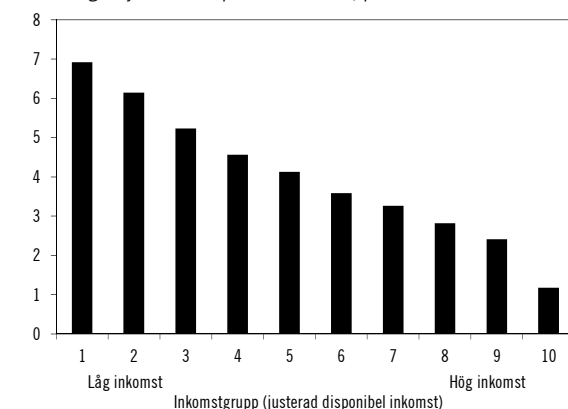


Källor: Statistiska centralbyrån och egna beräkningar.

De reformer som har riktats till personer 65 år eller äldre har haft en tydlig fördelningspolitisk profil (se diagram 6.4). Skattelättnaderna har t.ex. skett genom successiva förstärkningar av det förhöjda grundavdraget. Grundavdrag har genom sin konstruktion en större relativ betydelse för låginkomsttagare än för höginkomsttagare. Eftersom äldre pensionärer i genomsnitt har lägre pensioner än yngre är ökningen av den ekonomiska standarden störst i de äldre åldersgrupperna (se diagram 6.5). Kvinnor har i större utsträckning än män låg pension, bl.a. till följd av att kvinnor oftare har arbetat deltid eller har förvärvsarbetat under färre år. Kvinnor lever också längre än män. Reformerna har därför gynnat kvinnor i något större utsträckning än män.

**Diagram 6.4 Effekter av reformer 2011–2014 för personer över 65 år efter inkomstgrupp**

Förändring av justerad disponibel inkomst, procent

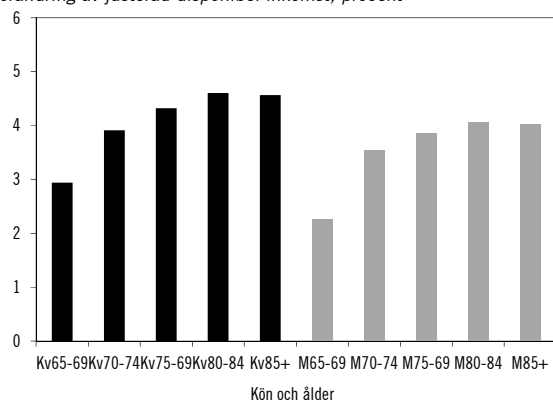


Anm.: Alla personer 65 år eller äldre har rangordnats efter justerad disponibel inkomst och därefter delats upp i tio lika stora grupper.

Källor: Statistiska centralbyrån och egna beräkningar.

**Diagram 6.5 Effekter av reformer 2011–2014 för personer över 65 år efter kön och åldersgrupp**

*Förändring av justerad disponibel inkomst, procent*



Källor: Statistiska centralbyrån och egna beräkningar.

## Underbilaga

### Begrepp och definitioner

#### Inkomstbegrepp

*Disponibel inkomst:* Hushållens sammanlagda inkomst från arbete, kapital, näringsverksamhet och positiva transfereringar minus negativa transfereringar såsom skatt, betalt underhållsbidrag och återbetalda studielån. Erhållna studielån ingår som en positiv transferering. Sedan 2004 baserar SCB sina redovisningar av hushållens ekonomi på ett uppdaterat inkomstbegrepp. Det nya inkomstbegreppet omfattar förutom kapitalvinster även kapitalförluster. Avdrag för privat pensionssparande betraktas nu som en negativ transferering.<sup>71</sup> Detta inkomstbegrepp används numera också i de fördelningspolitiska redogörelserna.<sup>72</sup>

*Justering för försörjningsbörda:* För att kunna jämföra disponibla inkomster mellan olika typer av hushåll måste hänsyn tas till hur många personer som ska försörjas på inkomsten. Förekomsten av kollektiva nyttigheter och stordriftsfördelar hos hushåll med flera medlemmar medför att inkomst per person blir missvisande. För att justera för detta används därför en s.k. ekvivalensskala, Svensk konsumtionsenhetsskala 2004 (se skalans definition i tabell u.1).

**Tabell u.1 Svensk konsumtionsenhetsskala**

Första vuxen (ensamboende eller sammanboende)	1,00
Andra vuxen (sammanboende)	0,51
Ytterligare vuxen	0,60
Barn 1, 0–19 år	0,52
Barn 2, 3 ..., 0–19 år	0,42

Källa: Statistiska centralbyråns inkomstfördelningsundersökning för 2004.

*Justerad disponibel inkomst (ekonomisk standard):* Hushållets disponibla inkomst divideras med konsumtionsvikten enligt den svenska konsumtionsenhetsskalan från 2004. Genom att justera den disponibla inkomsten för försörjningsbörda skapas ett mått som är jämförbart mellan hushåll av olika storlek. Den justerade

disponibla inkomsten utgör huvudbegreppet för inkomstfördelningsanalyserna och i bedömningen av de fördelningseffekter som regeringens politik medför. Begreppet är framtaget för att på ett så rättvisande sätt som möjligt spegla den ekonomiska standard som hushållen lever under. Justerad disponibel inkomst och ekonomisk standard används därför synonymt i texterna.

Skillnaden mellan (ojusterad) disponibel inkomst och ekonomisk standard kan illustreras med ett enkelt räkneexempel: Ett hushåll består av ett sammanboende par med en disponibel inkomst på 400 000 kronor per år. För att beräkna ekonomisk standard för de sammanboende måste deras disponibla inkomst justeras för antalet hushållsmedlemmar. Detta sker genom att inkomsten divideras med hushållets vikt. I det här fallet:

$$400\,000 / (1,00 + 0,51) = 264\,900$$

Ett annat hushåll består av en ensamstående kvinna utan barn. För att hon ska uppnå samma ekonomiska standard som de sammanboende behöver hon ha en disponibel inkomst på 264 900 kronor, då hennes konsumtionsvikt är ett.

*Individens ekonomiska standard:* Det inkomstbegrepp som huvudsakligen används är hushållsbaserat, men redovisningen sker i regel på individnivå. Hushållets ekonomiska standard tilldelas då samtliga hushållsmedlemmar.

*Utökad inkomst:* Den justerade disponibla inkomsten kompletteras så att hushållets inkomst även omfattar subventioner för individuella välfärdstjänster som t.ex. barnomsorg, utbildning och hälso- och sjukvård. De totala subventionerna räknas samman för varje hushåll och fördelas sedan lika på varje medlem i hushållet. Värdet av offentliga tjänster antas inte bero på familjens storlek eller sammansättning, dvs. det uppstår inga stordriftsfördelar för denna typ av resursomfördelning.

*Kapitalvinst/förlust:* Avser uppkommen vinst eller förlust vid försäljning av värdepapper, utländsk valuta, personlig egendom, andel i handelsbolag, fastighet eller bostadsrätt. Information om kapitalvinster baseras på deklarationsuppgifter. En värdeökning registreras som inkomst först när tillgången avyttras och vinsten realiseras. Värdeökningar som ackumulerats under många år kan därför komma att registreras som en inkomst under ett enskilt år, medan en

<sup>71</sup> De förändringar av inkomstbegrepp och konsumtionsenhetsskala som infördes 2004 behandlas i SCB:s inkomstfördelningsundersökning för 2004 (HE 21 SM 0601).

<sup>72</sup> Det nya inkomstbegreppet började användas i 2011 års ekonomiska vårproposition (prop. 2010/11:100).

värdeökning som uppkommit under året utan att realiseras inte räknas in i den disponibla inkomsten. Denna asymmetri leder, i kombination med kapitalvinsternas skeva fördelning och kraftigt varierande nivåer över tiden, till att fördelningen av disponibla inkomster inklusive kapitalvinster blir svårtolkad. För att illustrera kapitalvinsternas betydelse redovisas utvecklingen med och utan kapitalvinster. Om inget annat anges avses justerad disponibel inkomst inklusive kapitalvinster.

### Redovisningsgrupper

*Inkomstgrupper:* Populationen delas in i tio lika stora grupper sorterade efter stigande inkomst. Det mittersta värdet, gränsen mellan den femte och sjätte inkomstgruppen, utgör medianen i populationen.

*Hushållstyper:* Populationen delas in efter hushållets sammansättning med avseende på antal vuxna i hushållet, förekomst av barn samt ålder.

*Barn:* Enligt SCB:s definition är barn individer i åldern 0–19 år utan egen bostad.

### Ekonomiska mått

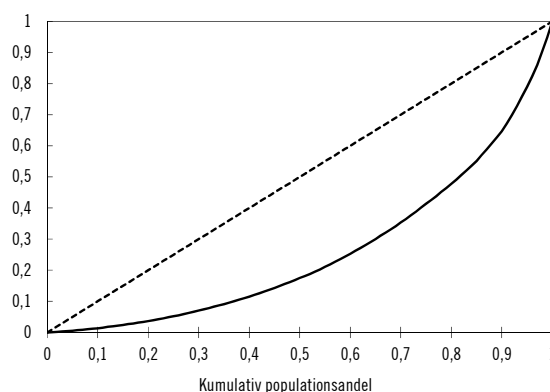
*Inkomstandelar:* För att beskriva utvecklingen i olika delar av inkomstfördelningen används ofta inkomstandelar. Dessa beräknas som den andel av de totala inkomsterna som en viss grupp, t.ex. en inkomstdecil, förfogar över.

*Gini-koefficient:* Gini är det vanligast förekommande inkomstspridningsmättet och kan definieras utifrån Lorenz-kurvan. Om befolkningen sorterats i stigande ordning med avseende på inkomsten visar Lorenz-kurvan sambandet mellan den kumulativa inkomstfördelningen och den kumulativa frekvensfördelningen (se diagram u.1 för ett exempel utifrån en fiktiv population). Om perfekt ekonomisk jämlikhet råder, dvs. om alla har exakt lika stora inkomster, sammanfaller Lorenz-kurvan med den räta diagonalen. Ju mer kurvan avviker från diagonalen desto ojämna är fördelningen. Om en individ har alla inkomster är kurvan lika med 0 förutom vid sista individen då den hoppar till 1.

Gini-koefficienten definieras som den dubbla ytan mellan diagonalen och den skattade Lorenz-kurvan, vilket innebär att den i det första fallet är lika med noll (maximal jämlikhet) och i det andra fallet lika med ett (maximal ojämlikhet).

Diagram u.1 Hypotetisk Lorenz-kurva

Kumulativ inkomstandel



### Mått på ekonomiska drivkrafter

*Marginal effekt:* Den andel av en marginell inkomstökning som faller bort till följd av ökad skatt, ökade avgifter och minskade transfereringar. Beräkningarna av marginaleffekterna i bilagan har utförts med hjälp av FASIT-modellen (se nedan), efter en tänkt årlig inkomstökning om 12 000 kronor. För personer med ekonomiskt bistånd antas att bidraget minskas när löneinkomsten ökar. Individer med sjuk- och aktivitetsersättning antas kunna öka sin arbetstid i den utsträckning som är aktuell utan att pensionen reduceras. En förändring av den genomsnittliga marginaleffekten kan bero på förändringar i de offentliga systemen, men också på att inkomststrukturen förändrats. Genom att antalet individer som har olika transfereringar eller som ligger i olika inkomstlägen, och därmed har olika marginalskatter, varierar mellan åren skapas också variationer i de genomsnittliga marginaleffekterna. Detta gäller även om de offentliga systemen skulle vara oförändrade. Samma resonemang gäller också för den genomsnittliga ersättningsgraden (se nedan).

Beräkningarna tar endast hänsyn till individer som är 20–64 år, inte är ålderspensionärer, inte har avlidit, inte har invandrat eller utvandrat under året, inte är renodlade företagare och inte har negativ disponibel inkomst. De inkomstslag som antas kunna ge upphov till marginaleffekter är inkomstskatter, barnomsorgsavgifter, bo-

stadsstöd<sup>73</sup>, betalt underhållsstöd, ekonomiskt bistånd och återbetalning av studielån.<sup>74</sup>

*Ersättningsgrad:* Den andel av den disponibla inkomsten som hushållet får behålla när individen går från arbete till arbetslöshetsersättning, sjukpenning eller sjuk- och aktivitetsersättning. Ersättningsgraden visar hur hushållets ekonomiska standard förändras och beror på inkomster från alla i hushållet. Ersättningsgraden har beräknats med hjälp av FASIT-modellen (se nedan).

Inför 2012 års bilaga reviderades metodiken för att beräkna ersättningsgrader något. De redovisade värdena reviderades bakåt t.o.m. år 2006; ett tidsseriebrott uppkommer därför mellan 2005 och 2006. I korthet innebär förändringen att de tillstånd som jämförs har renodlats. Med den tidigare metoden (som fortfarande ligger till grund för beräkningarna som avser 1991–2005) delades befolkningen i arbetsför ålder, med hjälp av ett antal kriterier, in i arbetande respektive försörjda via sociala ersättningar. De arbetande gjordes sedan arbetslösa, sjukskrivna eller till mottagare av sjuk- och aktivitetsersättning, medan de som i utgångsläget försörjdes av sociala ersättningar gavs arbete.<sup>75</sup>

Med den metodik som nu tillämpas beräknas först den inkomst som individen skulle ha vid heltidsarbete, oavsett den verkliga försörjningssituationen. Därefter beräknas inkomsten vid försörjning via sociala ersättningar på heltid. På detta sätt blir beräkningsförutsättningarna tydligare och beräkningarna blir även enklare att hantera modellmässigt.<sup>76</sup>

### Fördelningspolitiska nyckeltal

*Lönespridning:* Baseras på överenskommen månadslön uppräknad till heltid.

*Löneskillnader mellan kvinnor och män* kan delvis förklaras av skillnader avseende ålder, utbildningsnivå, arbetstid, sektor och yrke. SCB beräknar därför löneskillnader mellan kvinnor och män där dessa strukturella skillnader rensas bort genom s.k. standardvägning.<sup>77</sup> Den återstående oförklarade löneskillnaden kan bero på diskriminering och/eller andra icke observerbara faktorer.

*Förmögenhetskoncentration:* Andel av hela nettoförmögenhetssumman, värderad till marknadsvärde, som ägs av den hundradel av hushållet som har störst förmögenhet.

*Andel med låg ekonomisk standard:* Andelen med låg ekonomisk standard enligt ett absolut synsätt definieras som andelen individer med en ekonomisk standard understigande 60 procent av 1991 års prisjusterade medianinkomst. Andelen med låg ekonomisk standard enligt ett relativt synsätt definieras som andelen individer med en ekonomisk standard understigande 60 procent av medianinkomsten respektive år.

*Andel med låg materiell standard:* Alla EU-länder mäter årligen utvecklingen av andelen personer med låg materiell standard i undersökningen SILC (Statistics on Income and Living Conditions). Svår materiell deprivation, eller mycket låg materiell standard, definieras som att individen saknar förmåga (ej beroende på sitt individuella val av livsstil) inom minst fyra av nio komponenter: att möta oväntade utgifter, att åka på en veckas semesterresa, att betala skulder (lån, hyra etc.), att äta en måltid med kött, kyckling eller fisk varannan dag, att hålla hemmet tillräckligt varmt, att ha en tvättmaskin, att ha en färg-TV, att ha en telefon och att äga en bil.

*Andel som försörjs med olika typer av sociala ersättningar:* Antalet personer i åldern 20–64 år som försörjs med olika typer av sociala ersättningar räknas i s.k. helårsekvivalenter. Med helårsekvivalenter avses det antal individer som skulle kunna försörjas under ett helt år med full ersättning från sjukpenning, sjuk- och aktivitetsersättning, ersättning vid arbetslöshet och ekonomiskt bistånd. Exempelvis utgör två personer, som varit heltidsarbetslösa ett halvår var, tillsammans en helårsekvivalent. Uppgifterna har

<sup>73</sup> Som bostadsstöd räknas bostadsbidrag, bostadstillägg till pensionärer (inklusive särskilt bostadstillägg) samt äldreförsörjningsstöd.

<sup>74</sup> Till följd av att SCB från och med FASIT 2011 använder en ny metod för att beräkna skattefria transfereringar har marginaleffektsberäkningar för 1991–2010 justerats något i denna redogörelse för att få jämförbarhet över tid.

<sup>75</sup> För vidare läsning och en utförligare beskrivning av metoden se SOU 2004:2 bilaga 14 och Ds 1997:73.

<sup>76</sup> Till följd av att SCB från och med FASIT 2011 använder en ny metod för att beräkna skattefria transfereringar har beräkningar för ersättningsgrader 2006–2010 justerats något i denna redogörelse för att få jämförbarhet över tid.

<sup>77</sup> För vidare läsning om standardvägning vid undersökning av löneskillnader mellan kvinnor och män, se Eurén och Nordin, Kvinnors och mäns löner jämförda yrke för yrke, Medlingsinstitutet, 2006.

sammanställts av Finansdepartementet baserat på data från Arbetsförmedlingen, Försäkringskassan och SCB. Redovisningen avviker något från SCB:s definition av helårsekvivalenter bl.a. genom att sjuklön och karensdagar räknas med, liksom personer med sjuk- och aktivitetsersättning bosatta i utlandet. Andelen som försörjs med sociala ersättningar beräknas som kvoten mellan antalet helårsekvivalenter och det totala antalet personer i åldern 20–64 år.

### Dekomponering av inkomstspridning med avseende på inkomstslag

Inkomstspridningen kan delas upp med avseende på de inkomstslag som ingår i den disponibla inkomsten. Vissa inkomstslag, t.ex. löneinkomster, kapitalvinster och kapitalinkomster, är ojämnt fördelade och bidrar till skevheten, medan skatter och transfereringar verkar utjämnande. Den viktade summan av de positiva och negativa bidragen uppgår till den totala inkomstspridningen. Det största bidraget kommer från löneinkomsterna. Orsaken till detta är inte att lönerna har den mest ojämna fördelningen utan att det är det vanligaste inkomstslaget och därmed har den största vikten. Genom att studera hur de olika inkomstslagets bidrag till Gini-koefficienten utvecklats över tiden kan även förändringar i inkomstfördelningen hänföras till de olika inkomstslagen.

Anta att den disponibla inkomsten kan skrivas som en summa av  $k$  inkomstslag. Gini-koefficienten kan då skrivas som en summa av  $k$  komponenter, en för varje inkomstslag. Varje komponent kan i sin tur uttryckas som produkten av tre faktorer. Dessa representerar den s.k. Gini-korrelationen mellan inkomstslaget och den disponibla inkomsten, inkomstslagets Gini och inkomstslagets andel av den totala inkomsten.<sup>78</sup>

För varje inkomstslag gäller sedan att dess inverkan på Gini-koefficientens förändring under en tidsperiod kan beräknas som differensen av inkomstslagets Gini-bidrag mellan periodens slut- respektive basår. Summan av dessa differ-

enser, en för varje ingående inkomstslag, uppgår till periodens totala förändring av Gini-koefficienten.

### Olika sätt att mäta inkomströrlighet

*Byte av inkomstgrupp:* Inkomströrligheten mäts genom att man beräknar hur stor andel personer som har flyttat från en inkomstgrupp till en annan grupp mellan två mättillfällen.

*Utjämnning av inkomstspridningen när undersökningsperioden förlängs:* Inkomsternas rörlighet ( $M$ ) definieras som  $M=1-R$ , där  $R$  är det s.k. Shorrocks-måttet på inkomsternas rigiditet.<sup>79</sup> Spridningen kan mätas med valfritt ojämnhets-index, men här används Gini-koefficienten. Formellt skrivs  $R$  som:

$$R = \frac{G_T}{\sum_{k=1}^T w_k G_k}, \text{ där } w_k = \frac{\bar{Y}_k}{\sum_{i=1}^T \bar{Y}_i}.$$

$G_T$  avser Gini-koefficienten för den sammanlagda inkomsten under en längre period och  $G_k$  de årsvisa Gini-koefficienterna under denna period. Vikterna  $w_k$  för ett enskilt år beräknas som det aktuella årets genomsnittliga disponibelinkomst,  $\bar{Y}_k$ , som andel av inkomsterna under hela perioden. Måttet kan anta värden mellan noll (maximal orörlighet) och ett (maximal rörlighet).

## Datamaterial och beräkningsmetoder

### HEK – Hushållens ekonomi

HEK är en urvalsundersökning som genomförs varje år i huvudsakligt syfte att ge en tydlig bild av den disponibla inkomstens fördelning bland olika hushåll samt för att belysa inkomststrukturen. HEK bygger på årliga tvärsnitt av befolkningen, vilket innebär att det inte är samma individer som studeras över tid. Urvalet består av individer som är 18 år eller äldre bland samtliga hushåll och individer som var folkbokförda i landet någon gång under undersökningsåret. Både urvalspersonen och tillhörande hushållsmedlem-

<sup>78</sup> För mer formaliserade metodbeskrivningar se Lerman och Yitzhaki, *Income Inequality Effects by Income*, *The Review of Economics and Statistics* 67(1), 1985 samt Dagum, *A New Approach to the Decomposition of the Gini Income Inequality Ratio*, *Empirical Economics* 22(4), 1997.

<sup>79</sup> Se Shorrocks, *Income Inequality and Income Mobility*, *Journal of Economic Theory* 19(2), 1978.

mar ingår i undersökningen. Uppgifterna samlas in från deklara-tionsuppgifter, telefonintervjuer och olika administrativa register. Den senaste versionen av HEK avser 2012 och i urvalet ingår ca 40 000 individer fördelade på ca 17 000 hushåll. I bilagans redovisningar avgränsas populationen till s.k. helårsindivider/helårshushåll. Med detta avses individer/hushåll där samtliga vuxna var folkbokförda i Sverige både den 1 januari och den 31 december undersökningsåret.

HEK bygger på s.k. kosthushåll. Ett kosthushåll utgörs av alla personer som bor i samma bostad och har gemensam hushållning. I kosthushållet ingår t.ex. kvarboende ungdomar. Ett kosthushåll kan också bestå av flera generationer, syskon eller kompisar som bor tillsammans och har gemensam hushållning. Barn som bor lika mycket hos båda föräldrarna räknas till det hushåll där de är folkbokförda och ingår således endast i den ene förälderns hushåll.<sup>80</sup>

### LINDA – Longitudinell individdatabas

LINDA-databasen består av ett urval om cirka tre procent av den svenska befolkningen. Till dessa urvalsindivider har eventuella hushållsmedlemmar adderats. Totalt omfattar urvalet ca 846 000 individer för år 2012. De individer som ingår i urvalet följs upp på en årlig basis varvid data samlas in från olika administrativa register avseende bl.a. inkomster, skatter, transfereringar och utbildning. Även information för förfluten tid samlas in. Databasen har alltså en longitudinell struktur där de ingående individerna kan observeras vid upprepade tillfällen. För närvarande finns information för 1968–2012. Urvalsindivider som försvinner från databasen genom dödsfall eller emigration ersätts med nya individer på ett sätt som säkerställer att databasen är representativ i förhållande till den svenska befolkningen.

LINDA ger med sitt stora urval och panelegenskaper en mycket hög statistisk säkerhet. Det bör dock noteras att det hushållsbegrepp som används i LINDA endast baseras på information från administrativa register och därmed skiljer sig från det som används i HEK-

databasen. Som en konsekvens av detta betraktas i LINDA sammanboende par som inte är gifta eller har gemensamma barn som separata hushåll. På grund av att man i LINDA, till skillnad från i HEK, inte kan observera kosthushåll har i stället den s.k. PEL-skalan använts vid ekvivalering av hushållets disponibla inkomster. PEL-skalan utgår från antalet vuxna respektive barn i hushållet utan att ta hänsyn till relationen mellan hushållets vuxna.<sup>81</sup>

### EU-SILC

EU:s statistik över inkomst- och levnadsvillkor (EU-SILC) är ett instrument som syftar till att samla in aktuella och jämförbara tvärsnitts- och longitudinella mikrodata för flera väsentliga välfärdsdimensioner, t.ex. inkomst, fattigdom, social utslagning och levnadsvillkor. Instrumentet är förankrat i det europeiska statistiksystemet. Social utslagning och uppgifter om boende samlas in på hushållsnivå medan uppgifter över arbets-situation, utbildningsnivå och hälsostatus erhålls på individnivå för personer över 16 år. Inkomst-uppgifterna är huvudsakligen på individnivå.

### FASIT

För att analysera fördelningseffekter av ändrade regler i välfärdssystemen använder regeringen mikrosimuleringsmodellen FASIT. Till grund för dessa beräkningar ligger HEK-databasen. Modellen tillåter undersökningar av hur disponibel inkomst m.m. påverkas av en ändring av reglerna för beräkning av olika skatter och transfereringar. För en analys av år där utfallsdata ännu inte finns tillgängliga görs en framskrivning av de ekonomiska och demografiska förhållanden som väntas gälla för det aktuella året (se nedan). Det är även möjligt att undersöka hur en regeländring påverkar marginaleffekter och ersättningsgrader för hushållen. Effekterna kan undersökas för olika grupper (in-

<sup>80</sup> Kosthushållet kan redovisas fr.o.m. 1991, varför många av de tidsserier som redovisas i propositionen har detta som startår.

<sup>81</sup> PEL-skalan baseras på Socialstyrelsens norm för ekonomiskt bistånd, kompletterad med en schablonmässig boendekostnad. Jämfört med SCB:s skala ger PEL-skalan något färre konsumtionsenheter i hushåll med barn och något fler i sambohushåll utan barn. För en utförligare beskrivning av PEL-skalan, se 2010 års ekonomiska vårproposition (prop. 2009/10:100 bilaga 4).

komstgrupper, hushållstyper etc.) eller aggregerat till samhällsnivå.

På grund av eftersläpningen i inkomststatistiken krävs en framskrivning av HEK-data för att möjliggöra analyser av senare år. Framskrivningen görs i två steg. Först kalibreras datamaterialets urvalsvikter så att kända ändringar i befolkningsstrukturen och andra antalsuppgifter<sup>82</sup> återspeglas. Genom kalibreringen justeras det antal individer som representeras av en viss individ i datamaterialet utan att individens övriga variabelvärden påverkas. För att justera vissa inkomstvariabler med avseende på den kända utvecklingen tillämpas sedan proportionell skalning. Detta görs bl.a. för löner, kapitalvinster och övriga kapitalinkomster.

#### *Simulering av beteendeeffekter*

FASIT har huvudsakligen använts för statistiska simuleringar vilket innebär att ingen hänsyn tagits till de eventuella beteendändringar som uppstår till följd av att reglerna för skatte- och transfereringssystemen ändras. För att kunna göra simuleringar som beaktar långsiktiga arbetsutbudseffekter av regeländringar har en särskild arbetsutbudsmodell utvecklats.<sup>83</sup> Modellen innehåller detaljerade regler för skatter och transfereringar, samt faktiska uppgifter om inkomster m.m. för ett representativt urval av befolkningen. Vidare innehåller den ett antal skattade ekvationer som beskriver dels individers preferenser för marknadsarbete, dels sannolikheter för övergångar från icke-arbete (arbetslöshet, långtids-sjukskrivning eller sjuk- och aktivitetsersättning) till arbete när ersättningsgraden förändras. Modellen beaktar också att olika typer av hushåll – ensamstående kvinnor, ensamstående kvinnor med barn, ensamstående män och sammanboende – kan antas ha olika preferenser för marknadsarbete.

Vid simulering av olika regeländringar kommer t.ex. sänkt skatt att påverka nyttan av de möjliga kombinationer av fritid och konsumtion som hushållet kan välja emellan. Detta ger im-

pulser till beteendeförändringar i form av förändrat arbetsutbud. Förändringen i arbetstid påverkar individens arbetsinkomst och transfereringar, vilket i sin tur påverkar den offentliga sektorns ekonomi, hushållets inkomst och inkomstfördelningen.

#### *Beräkning av välfärdstjänster 2011*

FASIT används för att beräkna en stor del av de offentliga individuella tjänsterna och fördela dessa till individerna. De välfärdstjänster som omfattas finns inom områdena barnomsorg, utbildning, hälso- och sjukvård, socialt skydd och fritid och kultur. För flertalet av välfärdstjänsterna inom dessa områden finns det individuppgifter, dvs. en koppling mellan individ och tjänst med tillhörande subventionsbelopp. Av SCB:s dokumentation framgår i detalj hur beräkningarna görs. Nedan följer en kortfattad beskrivning.

*Barnomsorg:* Beräkningarna för förskola och pedagogisk omsorg använder HEK-urvalets uppgifter på individnivå om hur många månader barnet har utnyttjat barnomsorg på ett år. Kostnaderna baseras på årskostnad för en individ exklusive avgiften på kommunnivå.

*Utbildning:* Uppgifter på individnivå om omfattningen av deltagande i olika utbildningsformer och uppgifter om årskostnader används för att beräkna kostnad per studerande.

*Hälso- och sjukvård:* Läkemedelskostnaden fördelas på hela befolkningen efter kön och åldersgrupp. Landstingets kostnader för specialisttandvård fördelas jämnt över de personer som har fått tandvårdsbidrag av staten. Slutenvårdens kostnader för 2011 fördelas efter hur 2009 års kostnader fördelade sig på ålder och kön. Öppenvårdsbesöken 2011 har fördelats efter ålder och kön baserat på uppgifter från HEK-intervjun och Patientregistret. Alla i respektive grupp får ett beräknat antal besök. Kostnad per besök beräknas genom att makrokostnaden divideras med uppräknat totalt antal besök.

*Socialt skydd:* För äldreomsorgen har hemtjänsttagare i ordinärt respektive särskilt boende slumpats ut baserat på 2010 års fördelning efter kön och ålder i femårsintervall. Utifrån den totala kostnaden har en brukarkostnad beräknats dels för personer i ordinärt boende med hemtjänst, dels för personer i särskilt boende. Kostnadsuppgifterna hämtas från SCB:s statistikdatabas. Antalet färdtjänsttagare har fördelats på HEK så att det uppräknade antalet ska stämma

<sup>82</sup> Detta gäller antal utbetalade a-kassedagar, antal föräldrapenningdagar, antal individer i arbetsmarknadspolitiska program, antal sysselsatta i olika arbetsmarknadssektorer, antal sjukpenningdagar, antal individer med sjuk- och aktivitetsersättning, antal individer med inkomstgrundad ålderspension samt antal individer med garantipension.

<sup>83</sup> För en utförlig beskrivning av modellen, se rapporten Arbetsutbudseffekter av reformer på inkomstskatteområdet 2007–2009 (Finansdepartementets ekonomiska avdelning 2009:1).



överens med officiell statistik. Fördelningen sker utifrån 2008 års uppgifter om antal resor per åldersgrupp och kön. För arbetsmarknadsutbildning finns kostnadsuppgifter och individuppgifter från Arbetsförmedlingen. Utifrån den totala kostnaden för åtgärden beräknas en dagkostnad för respektive utbildningsform. För individerna finns uppgift om antal dagar i åtgärden.

*Fritid och kultur:* Kostnader för deltagande i olika fritidsföreningars verksamhet och besök på liveframträdande som teaterföreställning, konsert, opera- balett- och dansföreställning har fördelats efter disponibel inkomst.

*Utökad inkomst:* Beräkningen av hushållens utökade inkomst baseras på de värden av välfärdstjänster som beräknats av FASIT. Värdet av äldreomsorg och färdtjänst har dock fördelats på hushållen efter ålder och kön. Det innebär att äldreomsorg, färdtjänst och hälso- och sjukvård har fördelats försäkringsmässigt. Övriga välfärdstjänster har fördelats efter faktisk konsumtion.

**Tabell u.2 Nyckeltal 1991 och 1996–2012**

	1991	1996	1997	1998	1999	2000	2001	2002	2003
Lönespridning (Decil9/Decil5)	-	1,46	1,46	1,52	1,55	1,56	1,59	1,58	1,57
- kvinnor	-	1,32	1,32	1,35	1,37	1,40	1,41	1,42	1,42
- män	-	1,58	1,59	1,65	1,67	1,69	1,72	1,69	1,68
Lön (D5kvinnor/D5män)		0,86	0,86	0,88	0,88	0,87	0,87	0,88	0,88
Kvinnors lön som andel av männens standardvägt (%)	-	93	93	92	93	93	93	93	93
Inkomstspridning (Gini)	0,226	0,237	0,253	0,245	0,261	0,294	0,266	0,258	0,253
Gini exkl. kapitalvinster	0,208	0,217	0,221	0,223	0,226	0,240	0,235	0,235	0,230
Förmögenhetskoncentration topp 1 %	-	-	20	-	30	26	25	24	24
Andel ekonomiskt utsatta (%)									
- Låg ek. standard (absolut 60)	7,3	12,0	10,9	9,6	8,4	7,7	6,9	6,4	5,8
- Låg ek. standard (relativ 60)	7,3	8,5	8,5	8,3	8,4	9,3	9,3	9,7	8,9
- Mycket låg materiell standard	-	-	-	-	-	-	-	-	-
Andel hushåll med ekonomiskt bistånd	-	10,3	10,3	9,3	8,2	7,2	6,4	6,0	5,9
Andel (20–64 år) som försörjs med olika sociala ersättningar (%)	16,5	23,0	22,7	21,4	20,4	20,4	20,1	20,7	20,8
Marginaleffekt (%)		46,1	46,5	46,4	45,0	43,0	41,1	40,2	40,3
Ersättningsgrad (%)	-								
- Arbetslöshet	-	-	77,0	80,0	78,0	78,0	78,0	79,0	80,0
- Sjukpenning	-	-	85,0	86,0	85,0	85,0	84,0	84,0	83,0
- Sjuk- och aktivitetsersättning	-	-	-	-	-	-	-	-	-
	2004	2005	2006	2007	2008	2009	2010	2011	2012
Lönespridning (Decil9/Decil5)	1,57	1,58	1,58	1,58	1,59	1,58	1,57	1,58	1,59
- kvinnor	1,41	1,42	1,43	1,45	1,44	1,44	1,44	1,44	1,46
- män	1,68	1,68	1,69	1,66	1,68	1,68	1,67	1,67	1,68
Lön (D5kvinnor/D5män)	0,89	0,89	0,89	0,88	0,89	0,90	0,90	0,91	0,90
Kvinnors lön som andel av männens standardvägt (%)	93	93	93	94	93	94	94	94	94
Inkomstspridning (Gini)	0,258	0,271	0,287	0,307	0,289	0,291	0,297	0,298	0,291
Gini exkl. kapitalvinster	0,232	0,237	0,245	0,257	0,259	0,267	0,265	0,268	0,269
Förmögenhetskoncentration topp 1 %	25	25	24	23	-	-	-	-	-
Andel ekonomiskt utsatta (%)									
- Låg ek. standard (absolut 60)	5,3	5,5	4,8	4,4	5,4	5,3	5,4	5,2	4,8
- Låg ek. standard (relativ 60)	9,3	10,1	10,2	12,2	13,2	13,4	14,1	14,4	13,8
- Mycket låg materiell standard	3,0	2,3	2,1	2,2	1,4	1,6	1,3	1,2	1,3
Andel hushåll med ekonomiskt bistånd	5,9	6,1	5,8	5,6	5,7	6,2	6,2	6,0	5,7
Andel (20–64 år) som försörjs med olika sociala ersättningar (%)	21,3	21,0	20,2	17,8	16,2	16,8	16,7	15,6	15,7
Marginaleffekt (%)	40,8	40,4	40,1	37,2	36,2	33,9	33,5	33,7	33,6
Ersättningsgrad (%)									
- Arbetslöshet	80,0	80,0	78,8	75,7	73,5	71,7	70,5	69,8	69,1
- Sjukpenning	83,0	84,0	87,4	84,0	82,5	81,8	80,7	80,7	80,5
- Sjuk- och aktivitetsersättning	-	75,0	78,5	76,1	74,5	73,8	72,6	72,0	72,5

Anm. 1: På grund av ändrade beräkningskonventioner för ersättningsgrader är serierna före 2006 inte helt jämförbara med serierna 2006–2012. Se underbilagan för en beskrivning av hur ersättningsgraderna beräknas.

Anm. 2: Från och med 2012 ingår inte längre introduktionsersättning i redovisningen av ekonomiskt bistånd, vilket i praktiken skapar ett brott i tidsserien för andel med ekonomiskt bistånd. Om andelen med ekonomiskt bistånd 2011 beräknas exklusive introduktionsersättning var andelen densamma som 2012.

Källor: Statistiska centralbyrån, Eurostat och egna beräkningar.

**Tabell u.3 Reformers som beaktats vid beräkning av politikens effekter**

### Reformer 2014

- Förstärkt jobbskatteavdrag
- Höjt grundavdrag för pensionärer
- Förstärkt bostadsbidrag för barnfamiljer
- Minskad reducering av bostadstillägget för pensionärer med arbetsinkomst
- Avskaffande av arbetslöshetsavgiften
- Sänkta egenavgifter för företagare

### Reformer 2013

- Höjt grundavdrag för pensionärer
- Höjt bostadstillägg för ogifta pensionärer
- Höjd grundnivå i föräldrapenningen
- Höjt tilläggsbidrag för barn inom studiestödet
- Höjt avdrag vid uthyrning av privatbostad
- Ändrad beräkningsgrund för försörjningsstödet (del av arbetsinkomsten räknas inte in)

### Reformer 2012

- Förstärkt bostadsbidrag för unga utan barn (höjd andel av bostadskostnaden)
- Förstärkt bostadsbidrag för barnfamiljer (höjt barn-tillägg och sänkt nedre gräns för bostadskostnad vid vilken bidrag betalas ut)
- Höjt bostadstillägg (BTP) för pensionärer
- Höjd gräns för skäligen levnadsnivå för pensionärer med särskilt bostadstillägg och äldreförsörjningsstöd
- Höjt avdrag vid uthyrning av privatbostad
- Höjd beloppsgräns för reseavdrag

### Reformer 2011

- Höjt grundavdrag för pensionärer
- Höjt flerbarnstillägg inom barnbidraget
- Höjt studiemedel fr.o.m. höstterminen 2011 (lån)
- Höjt avdrag vid uthyrning av privatbostad

### Reformer 2010

- Förstärkt jobbskatteavdrag
- Höjda studiemedel (lån och bidrag)
- Höjt grundavdrag för pensionärer
- Höjt bostadstillägg (BTP) för personer med sjuk- och aktivitetsersättning
- Sänkta egenavgifter för företagare

### Reformer 2009

- Förstärkt jobbskatteavdrag
- Höjd nedre skiktgräns
- Höjt grundavdrag för pensionärer

- ROT-avdrag
- Höjd norm inom särskilt bostadstillägg för pensionärer/äldreförsörjningsstödet
- Sänkt äldreomsorgsavgift
- Reducerad arbetslöshetsavgift
- Höjd beloppsgräns för reseavdrag

### Reformer 2008

- Förstärkt jobbskatteavdrag
- Arbetslöshetsavgift ersätter förhöjd finansieringsavgift
- Nedsatt sjukpenninggrundande inkomst (SGI) i sjukförsäkringen
- Nedsatt SGI i föräldraförsäkringen
- Sänkt ersättningsnivå till 75 procent efter 1 års sjukfrånvaro
- Ytterligare två karensdagar i arbetslöshetsförsäkringen
- Ersättning för deltidsarbetslöshet max 75 dagar för personer utan försörjningsansvar
- Vårdnadsbidrag
- Jämställdhetsbonus
- Begränsad avdragsrätt för privat pensionssparande
- Ny kommunal fastighetsavgift

### Reformer 2007

- Jobbskatteavdrag
- Reducerad A-kassa
- Slopade rätt till skattereduktion för fackförenings- och A-kasseavgift
- Nedsatt SGI i sjukförsäkringen
- Nedsatt SGI i föräldraförsäkringen
- Nedsatt SGI i arbetslöshetsförsäkringen
- Sänkt tak i tillfällig föräldrapenning m.m.
- Sänkt tak i sjukförsäkringen
- Höjd beloppsgräns för avdrag för övriga utgifter
- Höjd beloppsgräns för reseavdrag
- Höjt tak för hyra vid bostadstillägg (BTP)
- Slopade förmögenhetsskatt
- RUT-avdrag
- Slopade studerandevillkor i arbetslöshetsförsäkringen
- Slopade rätt till regionalt grundavdrag av socialavgifter
- Införd egenavgift i arbetslöshetsförsäkringen (förhöjd finansieringsavgift)
- Reducerad fastighetsskatt (begränsning av markvärde)