

Regeringskansliets årsredovisning för år 2010



REGERINGSKANSLIET

Innehållsförteckning

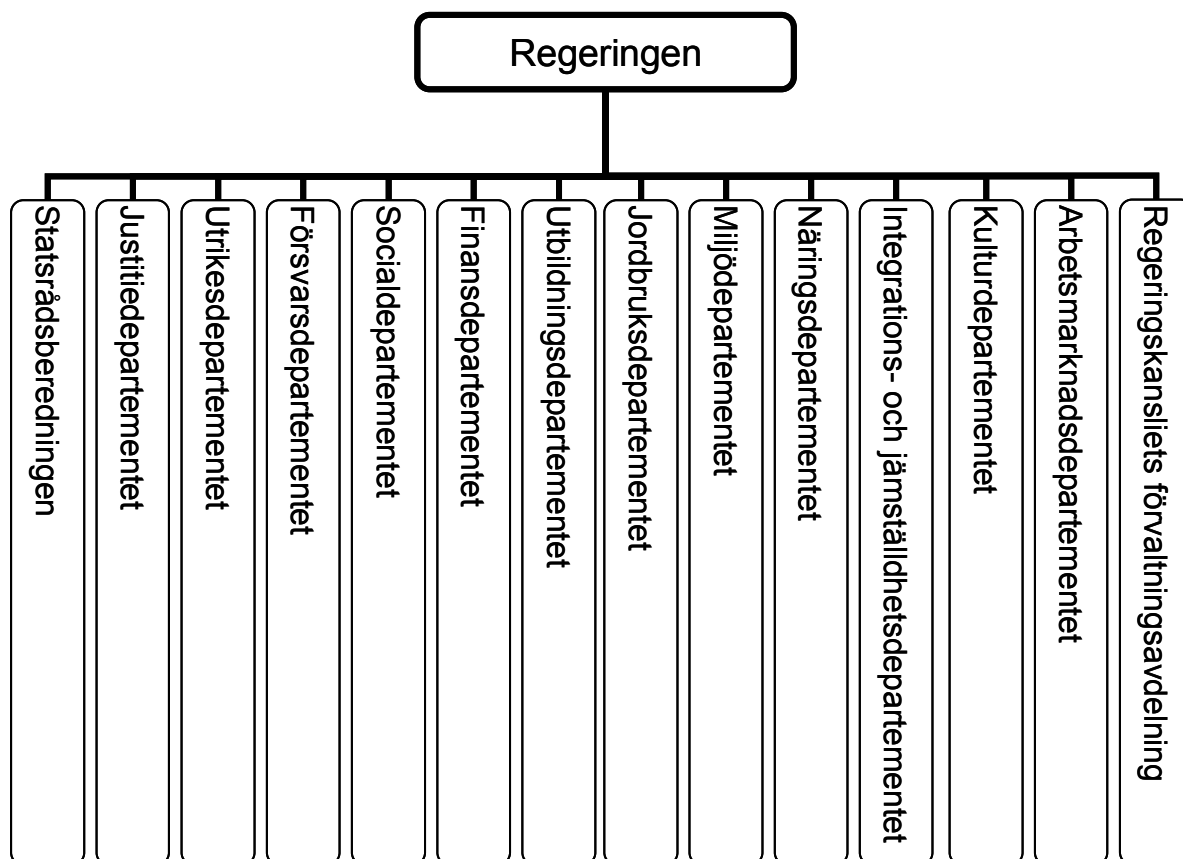
	Sida
Det ekonomiska utfallet	3
Resultaträkning	7
Balansräkning	8
Anslagsredovisning	10
Finansieringsanalys	23
Tilläggsupplysningar och noter	25
Sammanställning av väsentliga uppgifter	37
Underskrift	38

Det ekonomiska utfallet 2010

Regeringskansliets organisation

Regeringskansliet bestod under år 2010 av Statsrådsberedningen, de tolv departementen och Förvaltningsavdelningen enligt nedan.

Efter regeringsombildningen med anledning av valet hösten 2010 genomfördes en departementsombildning som innebar att Integrations- och Jämställdhetsdepartementet organisatoriskt upphörde vid årsskiftet 2010/2011.



I årsredovisningen för Regeringskansliet ingår utrikesrepresentationen samt kommittéväsendet. Medelantalet anställda, korrigerat för tjänstledigheter m.m., under år 2010 uppgick till 4 538 personer (4 827 under 2009).

De finansiella dokumenten i årsredovisningen

Regeringskansliets finansiering omfattar dels Regeringskansliets förvaltningsanslag, dels de anslag för särskilda ändamål som regeringen eller

Regeringskansliet har dispositionsrätt till. Dessutom finns vissa avgiftsintäkter och viss bidragsfinansierad verksamhet.

Regeringskansliet är enligt sin instruktion undantaget från kravet att lämna resultatredovisning.

Anslagsförbrukning

Anslagsredovisningen omfattar samtliga anslagposter som står till regeringens och Regeringskansliets disposition. Av de disponibla medlen, 20 322 miljoner kronor, har 18 564 miljoner kronor förbrukats under år 2010.

I Regeringskansliets anslagsredovisning redovisas dels förvaltningsanslag avsett för att finansiera Regeringskansliets förvaltningskostnader inkl. utrikesrepresentationen och kommittéväsendet, dels s.k. sakanslag som helt eller delvis står till regeringens eller Regeringskansliets disposition. I huvudsak utgörs utfallet på sakanslagen av transfereringar. Av resultaträkningens transfereringsavsnitt framgår att 11 998 miljoner kronor betalats ut från Regeringskansliet i form av olika bidrag. En stor del av dessa utbetalningar avser internationella organisationer såsom FN och OECD.

Förändring av Regeringskansliets verksamhetskostnader mellan åren 2009 och 2010

Verksamhetens kostnader (miljoner kronor)	2010	2009	Förändring	
Personalkostnader	4 290	4 374	-84	-2%
Lokalkostnader	1 306	1 350	-44	-3%
Övriga driftskostnader	1 146	1 873	-727	-39%
Finansiella kostnader	59	50	+9	+18%
Avskrivningar	208	208	0	0%
Totalt	7 009	7 855	-846	-11%

Kostnader för personal har minskat med 84 miljoner kronor och *Övriga driftkostnader* har minskat med 727 miljoner kronor jämfört med föregående år eftersom 2009 belastades med kostnader med anledning av Sveriges ordförandeskap i Europeiska unionens ministerråd.

Uppbördsverksamhet

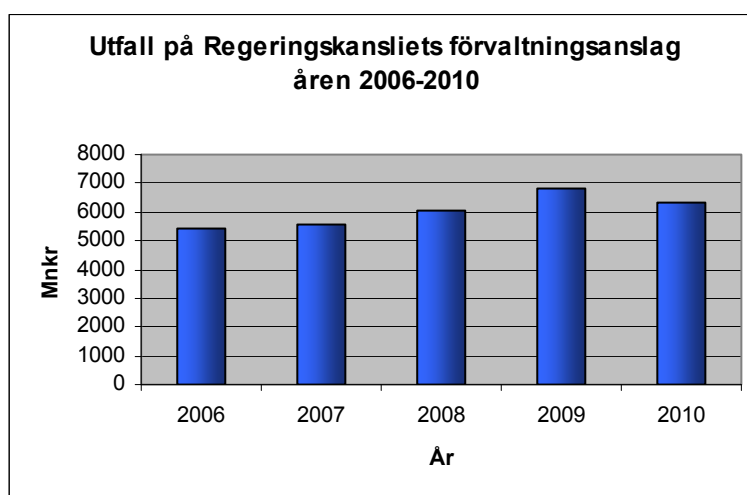
Minskningen av beloppet som redovisas under Uppbördsverksamhet förklaras huvudsakligen av att det 2009 bokfördes 1 172 miljoner kronor utgörande utdelning från Affärsverket Svenska kraftnät. Kvarstående belopp utgörs huvudsakligen av expeditions- och ansökningsavgifter vid utlandsmyndigheterna.

Transfereringsverksamhet

Lämnade bidrag har minskat med 2 667 miljoner kronor huvudsakligen på grund av att andra myndigheter har övertagit hanteringen av vissa bidragsutbetalningar.

Förvaltningsanslaget år 2006-2010

Nedan redovisas utfallet på förvaltningsanslaget för perioden 2006-2010.



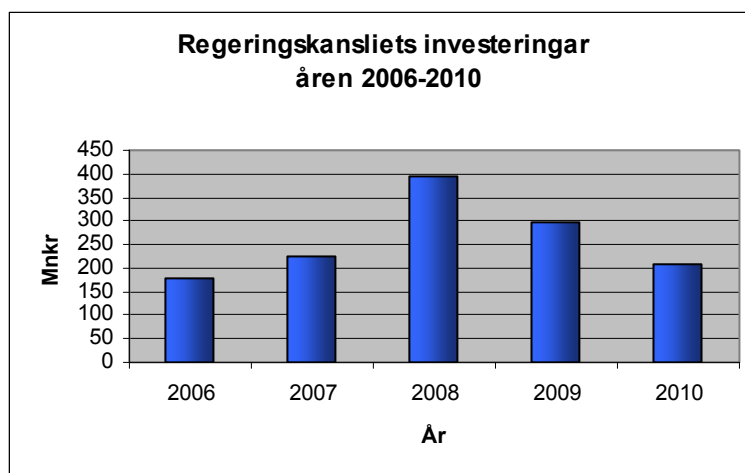
Utfall på förvaltningsanslaget år 2010

Av verksamhetens kostnader enligt resultaträkningen har huvuddelen finansierats av Regeringskansliets förvaltningsanslag. Resterande kostnader utgörs av verksamhetskostnader som finansierats av s.k. sakanslag.

Regeringskansliets förvaltningsanslag för år 2010 uppgick till 6 839 miljoner kronor. Efter indrag av anslagssparande, 243 miljoner kronor, fick ett anslagssparande på 300 miljoner disponeras år 2010. Därav fick 200 miljoner kronor disponeras utan särskilt beslut av regeringen. Regeringen beslutar om fördelningen av anslaget genom att tilldela budgetramar för Statsrådsberedningen, departementen, Förvaltningsavdelningen och för gemensamma kostnader. Utfallet på förvaltningsanslaget under år 2010 uppgick till 6 304 miljoner kronor (6 830 miljoner kronor för 2009) vilket var 535 miljoner kronor lägre än det anslag som Regeringskansliet tilldelats för år 2010. Det utgående anslagssparandet blir därmed 835 miljoner kronor.

Investeringar och lån

Av årets investeringar avser 8 miljoner kronor immateriella anläggningstillgångar, 91 miljoner kronor förbättringsutgift på annans fastighet och 111 miljoner kronor maskiner, inventarier, installationer, m.m. Totalt uppgick investeringar i anläggningstillgångar till 210 miljoner kronor. Motsvarande siffra för föregående år var 297 miljoner kronor.



År 2010 har investeringar gjorts i IT-utrustning, säkerhetsinstallationer, ombyggnader och inredningar både i Regeringskansliets lokaler i Stockholm och vid utlandsmyndigheterna.

Låneskulden har under 2010 minskat med 19 miljoner kronor till 803 miljoner kronor enligt nedan. Låneramen för året var 1 260 miljoner kronor.

Ingående låneskuld från 2009	823 mnkr
Nya lån 2010	213 mnkr
Amorteringar 2010	<u>- 232 mnkr</u>
Utgående låneskuld 2010	803 mnkr

Fordringar hos andra myndigheter

Balansposten *Fordringar hos andra myndigheter* har minskat med 120 miljoner kronor. Huvudsakligen beror detta på att det i posten år 2009 ingick fordringar i samband med bildandet av den nya pensionsmyndigheten.

Leverantörsskulder

Balansposten *Leverantörsskulder* har minskat med 175 miljoner kronor. Huvudsakligen beror detta på att det i posten år 2009 ingick skulder för mötesverksamheten i samband med Sveriges ordförandeskap i Europeiska unionens ministerråd och skulder i samband med bildandet av den nya pensionsmyndigheten.

Resultaträkning, tkr

	Not	2010	2009
Verksamhetens intäkter			
Intäkter av anslag	1	6 491 774	7 288 788
Intäkter av avgifter och andra ersättningar	2	364 634	375 594
Intäkter av bidrag	3	110 538	139 593
Finansiella intäkter	4	41 693	50 988
<i>Summa verksamhetens intäkter</i>		<i>7 008 639</i>	<i>7 854 963</i>
Verksamhetens kostnader			
Kostnader för personal	5	-4 289 655	-4 373 864
Kostnader för lokaler		-1 306 231	-1 350 227
Övriga driftkostnader		-1 145 879	-1 872 532
Finansiella kostnader	4	-59 112	-50 487
Avskrivningar	6-9	-207 988	-208 226
<i>Summa verksamhetens kostnader</i>		<i>-7 008 866</i>	<i>-7 855 335</i>
Verksamhetsutfall	10	-227	-372
Uppbördsverksamhet			
Intäkter av avgifter m.m. samt andra intäkter som inte disponeras av myndigheten		187 188	1 673 240
Medel som tillförts statsbudgeten från uppbördsverksamhet		-187 188	-1 673 240
<i>Saldo uppbördsverksamhet</i>		<i>0</i>	<i>0</i>
Transfereringar			
Medel som erhållits från statsbudgeten för finansiering av bidrag	1	11 971 024	14 631 887
Medel som erhållits från myndigheter för finansiering av bidrag		0	982
Övriga erhållna medel för finansiering av bidrag		2 622	5 319
Finansiella intäkter	4	27 974	33 234
Finansiella kostnader	4	-2 381	-5 544
Lämnade bidrag		-11 998 359	-14 665 000
<i>Saldo transfereringar</i>	10	<i>879</i>	<i>878</i>
Årets kapitalförändring	10	652	506

Balansräkning, tkr

TILLGÅNGAR	Not	2010-12-31	2009-12-31
Immateriella anläggningstillgångar			
Balanserade utgifter för utveckling	6	22 772	25 503
Rättigheter och andra immateriella anl.tillgångar	7	8 150	6 850
<i>Summa immateriella anläggningstillgångar</i>		30 922	32 353
Materiella anläggningstillgångar			
Förbättringsutgifter på annans fastighet	8	278 308	232 426
Maskiner, inventarier, installationer m.m.	9	514 793	579 866
<i>Summa materiella anläggningstillgångar</i>		793 102	812 292
Finansiella anläggningstillgångar			
Andra långfristiga fordringar	11	18 588	21 038
<i>Summa finansiella anläggningstillgångar</i>		18 588	21 038
Fordringar			
Kundfordringar		6 776	12 446
Fordringar hos andra myndigheter	12	147 419	267 469
Övriga fordringar		19 194	14 902
<i>Summa fordringar</i>		173 389	294 817
Periodavgränsningsposter	13		
Förutbetalda kostnader		271 714	273 332
Upplupna bidragsintäkter		3 861	14 377
Övriga upplupna intäkter		1 270	443
<i>Summa periodavgränsningsposter</i>		276 845	288 152
Avräkning med statsverket	14	-625 247	-217 640
Kassa och bank			
Behållning räntekonto i Riksgäldskontoret		930 848	539 314
Övriga tillgodohavanden Riksgäldskontoret	15	2 826	2 818
Kassa och bank		130 546	184 284
<i>Summa kassa och bank</i>		1 064 220	726 417
SUMMA TILLGÅNGAR		1 731 817	1 957 429

KAPITAL OCH SKULDER	Not	2010-12-31	2009-12-31
Myndighetskapital	16		
Statskapital		2 653	2 518
Donationskapital		241	241
Balanserad kapitalförändring		530	-37 948
Kapitalförändring enligt resultaträkningen	10	652	506
<i>Summa myndighetskapital</i>		<i>4 076</i>	<i>-34 682</i>
Avsättningar			
Avsättningar för pensioner och liknande förpliktelser	17	37 042	11 392
Övriga avsättningar	18	55 343	46 115
<i>Summa avsättningar</i>		<i>92 385</i>	<i>57 507</i>
Skulder m.m.			
Lån i Riksgäldskontoret	19	803 262	822 687
Skulder till andra myndigheter		154 035	207 408
Leverantörsskulder		188 612	363 797
Övriga skulder		69 304	71 823
Depositioner		228	232
<i>Summa skulder m.m.</i>		<i>1 215 440</i>	<i>1 465 946</i>
Periodavgränsningsposter	20		
Upplupna kostnader		366 053	403 357
Oförbrukade bidrag		53 862	65 301
<i>Summa periodavgränsningsposter</i>		<i>419 915</i>	<i>468 658</i>
SUMMA KAPITAL OCH SKULDER		1 731 817	1 957 429
ANSVARSFÖRBINDELSER		Inga	Inga

ANSLAGSREDOVISNING 2010-01-01-2010-12-31, tkr

Nomenklatur	Benämning / reg = Till regeringens disposition / RK = Till Regeringskansliets disposition Samtliga anslagsposter är ramanslag	Ingående överförings- belopp	Årets tilldelning enligt regle- ringsbrev	Omdispo- nerade anslags- belopp	Indragning	Totalt disponibelt belopp	Utgifter	Utgående överförings- belopp	Anm
Anslag									
0104001001	Regeringskansliet m.m./ RK	542 673	6 839 199	42	-242 715	7 139 199	6 304 475	834 724	
0105001022	Länsstyrelserna/Utvecklingsinsatser m.m.	320	2 000	-200	-260	1 860	1 639	221	
0106001003	Demokrati	208	50	1 300	-208	1 350	1 201	149	
0106001004	Dialog för en förstärkt gemensam värdegrund	171	2 500		-171	2 500	1 753	747	
0106001008	Hot mot demokratin		50	24		74	40	34	
0106001	Allmänna val och demokrati	379	2 600	1 324	-379	3 924	2 954	896	
0106004001	Svensk författningssamling/ RK	-23	1 150			1 127	1 156	-29	1
0107001008	Åtgärder för den romska minoriteten	128			-128	0	0	0	
0107001017	Åtgärder för nationella minoriteter			220		220	159	61	
0107001	Åtgärder för nationella minoriteter	128		220	-128	220	159	61	
0108004002	Radio- och TV-verket/ reg	800			-800	0	0	0	
0109001003	Sv institutet för europapolitiska studier EU-info/ RK		300			300	0	300	
0201001001	Förvaltningspolitisk utveckling	1 317	5 390		-254	6 453	5 709	744	
0201001002	E-delegation	1 058			-756	302	0	302	
0201001004	Normering m.m.	249			-225	24	0	24	
0201001	Statskontoret	2 624	5 390		-1 235	6 779	5 709	1 070	
0201003004	Avveckling av Verket för förvaltningsutveckl/ RK	466	115		-436	145	145	0	
0201004001	Arbetsgivarpolitiska frågor	1	2 043	7	-7	2 043	2 039	4	
0201004002	Vissa nämnder inom det arbetsgivarpolitiska området	7		-7		0	0	0	
0201004	Arbetsgivarpolitiska frågor	7	2 043	0	-7	2 043	2 039	4	
020106004	Folk- och bostadsstatistik (2003)/ RK	52 950		-52 950		0	0	0	
0201008002	Ekonomistyrningsverket/Informationssystemet Hermes	6 176	9 451		-5 991	9 636	0	9 636	
020109001	Ekonomiska rådet (2007)/ RK	262			-262	0	0	0	
0201012002	Riksgäldskontoret:förvaltning/ RK	2 945			-2 255	690	495	195	

Nomenklatur	Benämning / reg = Till regeringens disposition / RK = Till Regeringskansliets disposition Samtliga anslagsposter är ramanslag	Ingående överförings- belopp	Årets tilldelning enligt regle- ringsbrev	Omdispo- nerade anslags- belopp	Indragning	Totalt disponibelt belopp	Utgifter	Utgående överförings- belopp	Anm
0201012003	Till regeringens disposition	9 000			-9 000	0	0	0	
0201012	Riksgäldskontoret	11 945			-11 255	690	495	195	
0201017001	Gemensamma e-förvaltnprojekt strategisk betydelse/E-förvaltning		4 000			4 000	4 000	0	
020202002	Insättningsgarantinämnden (2007)/ reg	3 000			-3 000	0	0	0	
0301001002	Skatteverket/ RK	12 000				12 000	3 350	8 650	
0401001002	Till regeringens disposition	773	69 078		-653	69 198	58 464	10 734	
0401001003	Till Regeringskansliets disposition	2 003	6 000		-1 871	6 132	4 885	1 247	
0401001	Polisorganisationen	2 776	75 078		-2 524	75 330	63 349	11 981	
0401006003	Kriminalvården/ reg	5 000				5 000	428	4 572	
0401014001	Avgifter till vissa internationella sammanslutningar/ RK	-220		220		0	0	0	
050100100101	Bidrag till FN:s reguljära budget	540	270 000	-57 500		213 040	210 978	2 062	
050100100102	Bidrag till kostnader för FN:s fredsbevarande operationer	50 453	608 276	86 500		745 229	704 270	40 959	
050100100103	Förberedande kommission för upprättande av provstoppsavtalets o	80	10 000			10 080	9 002	1 079	
050100100104	Organisationen för förbud mot kemiska vapen	93	7 920	-1 000		7 013	6 207	806	
050100100105	Uppföljning av konventioner, översynskonferenser m.m.	33	440			473	259	214	
0501001001	Förenta Nationerna	51 199	896 636	28 000		975 835	930 716	45 119	
0501001002	Europarådet	-1 365	57 200			55 835	52 512	3 323	
0501001003	Organisationen för säkerhet och samarbete i Europa	-354	54 000	-6 000		47 646	46 294	1 352	
0501001004	Den gemensamma utrikes- och säkerhetspolitiken inom EU	-105	5 150			5 045	4 358	688	
0501001005	Övriga internationella organisationer	30	29 000			29 030	27 021	2 008	
0501001006	Nordiska ministerrådet	-14 989	427 100	-18 000		394 111	375 830	18 280	
0501001007	Organisationen för ekonomiskt samarbete och utveckling	4 227	41 000	-4 000		41 227	37 794	3 433	
0501001002-7	Internationella organisationer	-12 556	613 450	-28 000		572 894	543 810	29 084	
0501001	Bidrag till vissa internationella organisationer	38 643	1 510 086	0		1 548 729	1 474 526	74 203	
0501002004	Freds- o säkerhetsfrämjande verksamhet/UD särskilda insatser	1 418	49 397	9 500		60 315	57 908	2 407	
0501003001	Nordiskt samarbete/ reg	564	6 055		-564	6 055	4 959	1 096	
0501004001	Ekonomiskt bistånd enskilda utomlands rättsväsende/ RK	949	3 826		-949	3 826	2 828	998	
0501006002	Forskning om Raul Wallenberg	14	450		-14	450	450	0	

Nomenklatur	Benämning / reg = Till regeringens disposition / RK = Till Regeringskansliets disposition Samtliga anslagsposter är ramanslag	Ingående överförings- belopp	Årets tilldelning enligt regle- ringsbrev	Omdispo- nerade anslags- belopp	Indragning	Totalt disponibelt belopp	Utgifter	Utgående överförings- belopp	Anm
0501006005	Utredningar och andra insatser på det utrikespolitiska området	87	1 280		-102	1 265	1 215	50	
0501006007	Säkerhetspolitisk forskning	476	7 980		-562	7 894	7 255	639	
0501006	Forskning, utredningar o andra insatser säkerhetspolitik nedru	576	9 710		-677	9 609	8 920	689	
0501007001	Bidrag till Sthlm int fredsforskninstitut/ RK		323		-323	0	0	0	
0501008001	Bidrag till Utrikespolitiska institutet/ RK		198		-198	0	0	0	
0501010001	Information om Sverige i utlandet/ RK	-406	15 843			15 437	15 333	104	
0501011003	Samarbete inom Östersjöregionen/ RK	904	5 000		-733	5 171	5 128	43	
0601001005	Förbandsverksamhet o beredskap/Genomförandekommittén			6 000		6 000	5 812	188	
0601010004	Nämnder m.m./ reg	120			-120	0	0	0	
0601011003	Int materielsamarbeten, industrifrågor/Utredn exportstöd		3 000			3 000	2 569	431	
0602004010	Krisberedskap/Viss int fredsfrämjande o humanitär verksamhe	9 933	10 449		-9 624	10 758	151	10 607	
0602008002	Avvecklingsmyndigheten för SRV, KBM och SPF/ RK			3 000		3 000	1 178	1 822	
0603002003	Avvecklingsmyndigheten för SSI o SKI/ RK	139		-139		0	0	0	
0701001013	Internationella finansieringsinstitutioner	773	2 570 780			2 571 553	2 566 171	5 381	
0701001015	Europeiska utvecklingsfonden	9 470	1 050 800			1 060 270	973 250	87 020	
070100101601	Basbudgetstöd till FN:s ekonomiska och sociala verksamhet	65	3 274 500	53 800		3 328 365	3 325 058	3 307	
070100101602	Övrigt stöd till FN-relaterad verksamhet	9 093	38 000	-9 000		38 093	27 297	10 796	
0701001028	Konflikthantering	9 689	435 900	-72 700		372 889	354 342	18 547	
070100102901	Organisations- och temastöd (UD)	208 132	2 330 638	-143 262		2 395 508	2 246 908	148 600	
070100102901	Organisations- och temastöd (M)		30 000			30 000	27 749	2 251	
070100102902	Konferenser, seminarier, utredningar och projekt	26 097	48 850	-26 000		48 947	25 264	23 683	
070100102903	Svenska Institutet i Alexandria	1 364	12 740	-982		13 122	12 406	716	
0701001030	Ekonomiska program	14 666	178 978	-14 000		179 644	155 939	23 705	
070100103101	Östeuropa och Centralasien, ODA-länder	786		-756		30	0	30	
070100103102	Östeuropa och Centralasien, icke ODA-länder	2 175			-1 716	459	-905	1 364	
0701001	Biståndsverksamhet	282 309	9 971 186	-212 900	-1 716	10 038 879	9 713 479	325 401	
0702001001	Reformsamarbete i Östeuropa	1 981	75 010			76 991	74 440	2 551	
0702001002	Sektionen turkiskt-svenskt samarbete vid generalkonsulatet Istanbu	52	14 000			14 052	14 035	17	

Nomenklatur	Benämning / reg = Till regeringens disposition / RK = Till Regeringskansliets disposition Samtliga anslagsposter är ramanslag	Ingående överförings- belopp	Årets tilldelning enligt regle- ringsbrev	Omdispo- nerade anslags- belopp	Indragning	Totalt disponibelt belopp	Utgifter	Utgående överförings- belopp	Anm
0702001	Reformsamarbete i Östeuropa	2 033	89 010			91 043	88 475	2 568	
0801003001	Internationell samverkan	4 089			-4 089	0	0	0	
0801003003	Återvändningsinsatser m.m.	400			-400	0	0	0	
0801003009	Informationsinsatser	1	1 000		-1	1 000	0	1 000	
0801003	Migrationspolitiska åtgärder	4 491	1 000		-4 491	1 000	0	1 000	
0801006001	Offentligt biträde i utlänningsärenden/ RK	268	200	100	-268	300	213	87	
0901006021	European Observatory on Health Care Systems	517			-517	0	0	0	
0901006035	Bidrag för utveckling inom hälso- och sjukvårdssektorn	5 769		-5 769		0	0	0	
0901006	Bidrag till hälso- och sjukvård	6 285		-5 769	-517	0	0	0	
0902004001	Bidrag Nordiska högskolan folkhälsovetenskap/ RK	2 466		-2 466		0	0	0	
0902005001	Bidrag till WHO	2 206			-2 206	0	0	0	
0902005002	Ramkonvention tobakskontroll	555			-555	0	0	0	
0902005	Bidrag till WHO	2 761			-2 761	0	0	0	
0902006005	Folkhälsopolitiska åtgärder/ reg	48			-48	0	-150	150	
0902007001	Till regeringens disposition	992		600	-992	600	-395	995	
0902007007	ANDT-sekretariatets utåtriktade arbete	93	1 000		-93	1 000	894	106	
0902007008	Insatser int arbete inom ramen för nat alkoholhandlingsplanen	2 559				2 559	-11	2 570	
0902007	Alkohol- och narkotikapolitiska åtgärder	3 643	1 000	600	-1 084	4 159	499	1 101	
0902009002	Insatser för vaccinberedskap/ reg	6 600			-6 600	0	0	0	
0905001007	Till Regeringskansliets disposition	376				376	358	18	
0905001008	Till regeringens disposition	74 778		-74 778		0	0	0	
0905001	Stimulansbidrag och åtgärder inom äldrepolitiken	75 154		-74 778		376	358	18	
0906002002	Evidensbaserad praktik inom socialtjänsten	678	5 000		-678	5 000	5 000	0	
0906002005	Till regeringens disposition	85 248		-1 936	-83 312	0	0	0	
0906002007	Utveckling sociala välfärdsstatistiken	82	1 980		-82	1 980	1 817	163	
0906002	Bidrag till utveckling av socialt arbete m.m.	86 009	6 980	-1 936	-84 073	6 980	6 817	163	
0907003001	Insatser förverkliga FN:s konvention barnets rättigheter i Sverige	265		-265		0	0	0	
0907003003	Till Regeringskansliets disposition			600		600	567	33	
0907003	Insatser förverkliga FN:s konvention barnets rättigheter i Sverige	265		335		600	567	33	

Nomenklatur	Benämning / reg = Till regeringens disposition / RK = Till Regeringskansliets disposition Samtliga anslagsposter är ramanslag	Ingående överförings- belopp	Årets tilldelning enligt regle- ringsbrev	Omdispo- nerade anslags- belopp	Indragning	Totalt disponibelt belopp	Utgifter	Utgående överförings- belopp	Anm
091306001	Ersättning till steriliserade i vissa fall (2001)/ RK	8 250		-8 250		0	0	0	
091309001	Ersättning talidomidskadade i vissa fall (2005)/ RK	4 402		-4 402		0	0	0	
1001001002	Till Regeringskansliets disposition	2 434	34 000		-2 434	34 000	15 591	18 409	
1001001005	Till regeringens disposition	61		-61		0	0	0	
1001001	Sjukpenning och rehabilitering	2 495	34 000	-61	-2 434	34 000	15 591	18 409	
1301001001	Till Regeringskansliets disposition	2 818		-2 818		0	0	0	
1301001002	Uppföljning och utvärdering av integrationen			5 843		5 843	2 074	3 769	
1301001003	Insatser i syfte att bryta utanförskap	25 456		-25 456		0	0	0	
1301001009	Till regeringens disposition	722		-722		0	0	0	
1301001	Integrationsåtgärder	28 996		-23 153		5 843	2 074	3 769	
1301002017	Kommunersättningar vid flyktningmottagande/ reg	34 060			-34 060	0	0	0	
1302001003	Diskrimineringsombudsmannen/ RK	26			-26	0	0	0	
1303001001	Uppdrag			1 551		1 551	1 057	494	
1303001027	Tillväxt och jämställdhet	390				390	15	375	
1303001028	Uppföljning av jämställdhetspolitiken	164				164	0	164	
1303001029	Återbetalning från US	107			-107	0	0	0	
1303001	Särskilda jämställdhetsåtgärder	661		1 551	-107	2 105	1 072	1 033	
131001003	Avvecklingsmyndigheten för Integrationsverket (2008)/ RK	1			-1	0	0	0	
1401003006	Medel tekniskt stöd från Europeiska globaliseringsfonden/ reg	6 539		-6 539		0	0	0	
1401003008	Medel tekniskt stöd från Europeiska globaliseringsfonden/ RK			109		109	59	50	
1401003	Kostnader för arbetsmarknadspolitiska program och insatser	6 539		-6 430		109	59	50	
1402001006	Arbetsmiljöverket/ RK	12 022				12 022	11 740	281	
1402004001	Medlemsavgift	3 831			-3 831	0	0	0	
1402004002	Övriga kostnader	589	1 500		-544	1 545	924	621	
1402004	Internationella arbetsorganisationer ILO	4 420	1 500		-4 375	1 545	924	621	
142201001	Europeiska socialfonden perioden 2000-2006 (2008)/ reg	91 354			-91 354	0	0	0	

Nomenklatur	Benämning / reg = Till regeringens disposition / RK = Till Regeringskansliets disposition Samtliga anslagsposter är ramanslag	Ingående överförings- belopp	Årets tilldelning enligt regle- ringsbrev	Omdispo- nerade anslags- belopp	Indragning	Totalt disponibelt belopp	Utgifter	Utgående överförings- belopp	Anm
142306003	Avvecklingsmyndigheten Arbetslivsinstitutet (2008)/ RK	3 456		2 862		6 318	0	6 318	
1601005005	Utveckling av skolväsende, förskole och skolbarnomsorg/ RK	6 643	9 557		-6 322	9 878	9 125	753	
1601013002	Myndigheten för yrkeshögskolan/ reg		5 000			5 000	0	5 000	
1601014001	Utveckling av vuxenutbildning/Försöksverks utvecklingsarb vu	5 086	3 155		-4 879	3 362	2 706	656	
1601015009	Statligt stöd till vuxenutbildning/Statsbidrag yrkeshögskoleutbildn		25 000	18 187	-18 187	25 000	0	25 000	
1602054013	Teknikdelgation: Kanslikostnader	-111	2 300	1 125		3 314	3 283	32	
1602054023	Sammanslagning DI och TH			1 000		1 000	841	159	
1602054	Särskilda utgifter inom universitet och högskolor m.m.	-111	2 300	2 125		4 314	4 124	190	
1603009008	Regionala etikprövningsnämnder/ reg	10 323	6 016		-10 022	6 316	0	6 316	
1604002001	Avgifter till Unesco	3 008	30 326		-2 114	31 220	29 006	2 214	
1604002002	Svenska Unescorådet	123	3 500		-18	3 605	3 420	185	
1604002	Kostnader för Sveriges medlemskap i Unesco m.m.	3 131	33 826		-2 132	34 825	32 426	2 399	
1604003002	Utvecklingsarb inom omr utbildn forskn/Indikatorsprgm OECD	296	650		-276	670	608	61	
162584002	Avvecklingsmynd för skolmyndigheterna (2008)/ RK	282		350		632	551	81	
1701002008	Bidrag allmän kulturverksamhet samt int kulturutbyte/ reg	17		-17		0	0	0	
1705002018	Ersättningar och bidrag till konstnärer/ reg	4 005			-4 005	0	0	0	
1708004014	Bidrag till vissa museer/ reg	1 000			-1 000	0	0	0	
1711002001	Utbyte av TV-sändningar mellan Sverige och Finland/ reg	1 169			-1 169	0	0	0	
1711003001	Bidrag dokumentation den mediapolitiska utveckl Europ media	45			-45	0	0	0	
1712002007	Bidrag nat o int ungdomsverksamhet/ reg	738		-738		0	0	0	
1802001002	Till Int arbete inom boende- samhällsplan	192	1 894		-136	1 950	1 913	38	
1802001004	Till kompetenssatsning		10 000	-500		9 500	8 232	1 268	
1802001	Boverket	192	11 894	-500	-136	11 450	10 145	1 306	

Nomenklatur	Benämning / reg = Till regeringens disposition / RK = Till Regeringskansliets disposition Samtliga anslagsposter är ramanslag	Ingående överförings- belopp	Årets tilldelning enligt regle- ringsbrev	Omdispo- nerade anslags- belopp	Indragning	Totalt disponibelt belopp	Utgifter	Utgående överförings- belopp	Anm
1802004002	Lantmäteriverket/ RK	92	2 000		-56	2 036	887	1 150	
1901001023	Till Regeringskansliets disposition	358	500		-358	500	242	258	
1901001026	Till regeringens disposition	461	61 737			62 198	32 940	29 258	
1901001	Regionala tillväxtåtgärder	819	62 237		-358	62 698	33 182	29 516	
193306001	Insatser med anledning av försvarsomställningen (2006)/ RK	261 503			-61 503	200 000	18 421	181 579	
2001007002	Bidrag till FN:s miljöprogram	704		-704		0	0	0	
2001007003	Int samarbete på kärnenergiområdet	4 745	37 752		-4 745	37 752	36 098	1 654	
2001007004	Int miljösamarbete	1 062		-1 062		0	0	0	
2001007	Internationellt miljösamarbete	6 511	37 752	-1 765	-4 745	37 752	36 098	1 654	
2001011002	Inspire/ reg		20 000	-20 000		0	0	0	
2001013002	Insatser för int klimatinvesteringar/ RK	3 980	7 000		-3 980	7 000	3 234	3 766	
2001014007	Int miljö- o kärnsäkerhetssamarbete med Ryssland/ RK	93	4 550		-93	4 550	4 385	165	
2001015003	Hållbara städer/ RK	1 169	8 500		-959	8 710	1 878	6 832	
2101002004	Regionala o lokala insatser för energieffektivisering/ RK	6 481	2 000		-6 481	2 000	0	2 000	
2101003002	Insatser för uthållig energianvändning/ RK	4 520	1 000		-1 520	4 000	4 000	0	
2101005006	Internationellt samarbete	6 342	10 000		-6 342	10 000	3 795	6 205	
2101005007	Till regeringens disposition	11 593	4 000		-11 593	4 000	1 378	2 622	
2101005	Energiforskning	17 935	14 000		-17 935	14 000	5 174	8 826	
2101011001	Energiteknik/ reg	50 000		-50 000		0	0	0	
2201001003	Vägverket:Administration/ RK	2 548	6 000		-1 787	6 761	4 023	2 738	
2201002005	Väghållning/ RK	807		-807		0	0	0	
2201003002	Banverket:Administration/ RK	5 670	5 850		-4 924	6 596	3 851	2 745	

Nomenklatur	Benämning / reg = Till regeringens disposition / RK = Till Regeringskansliets disposition Samtliga anslagsposter är ramanslag	Ingående överförings- belopp	Årets tilldelning enligt regle- ringsbrev	Omdispo- nerade anslags- belopp	Indragning	Totalt disponibelt belopp	Utgifter	Utgående överförings- belopp	Anm
2201005001	Till Regeringskansliets disposition		100 000	-100 000		0	0	0	
2201005003	Till Regeringskansliets disposition			36 000		36 000	29 840	6 160	
2201005	Trafikverket		100 000	-64 000		36 000	29 840	6 160	
2201013001	Viss int verksamhet/ RK	-119	27 485			27 366	27 368	-2	2
2202003001	Grundläggande betaltjänster/ RK	7 800	2 500		-7 800	2 500	2 500	0	
2202004002	Informationsteknik:Telekommunikation m.m./ reg	2 065	18 010		-2 065	18 010	5 295	12 715	
223605003	Ersättning till SJ för kostnader Swedcarrier (2003)/ reg	24 234		-14 000	-10 234	0	0	0	
2301002003	Insatser för skogsbruket/Hållbart uttag av biomassa	1 395			-1 000	395	377	18	
2301003001	Int skogssamarbete/ RK		422			422	363	59	
2301013005	Räntekostnader för förskotterade gårdsstöd/Räntekostnader	1			-1	0	0	0	
2301021005	Konkurrenskraftig livsmedelssektor/Utvärdering			300		300	300	0	
2301022001	Bidrag till vissa int organisationer m.m./Möten o konferenser	1 550	500	-1 550		500	279	221	
2301023006	Till Regeringskansliets disposition	616			-616	0	0	0	
2301023011	Återföring av skatt på handelsgödsel och bekämpningsmedel	2 015			-2 015	0	0	0	
2301023	Åtgärder för landsbygdens miljö och struktur	2 631			-2 631	0	0	0	
2301025002	Miljöförbättrande åtgärder inom jordbruket/ reg	2 451				2 451	1 951	499	
2401005012	Näringslivsutveckling m.m./ reg	4 852	224 550	-8 250	-5 852	215 300	200 930	14 370	
2401020001	Omstrukturering	12 242	9 475	33 500		55 217	24 381	30 835	
2401020002	Genomlysning av statligt ägda bolag	2 481	4 000		-2 361	4 120	2 637	1 483	
2401020004	Kostnader för försäljning	129 148	9 475	-33 500	-46 148	58 975	6 588	52 387	
2401020	Kostnader för omstrukturering genomlysning statl ägda företaç	143 870	22 950	0	-48 509	118 312	33 607	84 705	
2401021001	Kapitalinsatser i statliga bolag	1 000			-1 000	0	0	0	
2401021004	Nyemmission SAS AB	2 095			-2 095	0	0	0	
2401021	Kapitalinsatser i statliga bolag	3 095			-3 095	0	0	0	
2401022001	Avgifter till vissa internationella organisationer/ reg	-293		293		0	0	0	

Nomenklatur	Benämning / reg = Till regeringens disposition / RK = Till Regeringskansliets disposition Samtliga anslagsposter är ramanslag	Ingående överförings- belopp	Årets tilldelning enligt regle- ringsbrev	Omdispo- nerade anslags- belopp	Indragning	Totalt disponibelt belopp	Utgifter	Utgående överförings- belopp	Anm
2401023001	Finansiering av rättegångskostnader/ RK	18 626		-18 626		0	0	0	
2401024001	Utvecklingsprogram för ökad konkurrenskraft/ reg	7 377	200 000		-3 362	204 015	203 993	22	
2401026003	Avvecklingsanslag Nutek, Itps, Glesbygdsverket/Förvaltningsk	-58	1 500	170		1 612	1 133	479	
240200300201	Till Regeringskansliets disposition	2 295		-2 295		0	0	0	
2402003002	Till Regeringskansliets disposition		13 889	2 295	-2 295	13 889	12 993	896	
2402003003	Nämnden för Sverigefrämjandet i utlandet NSU	56	3 000		-56	3 000	2 997	3	
2402003004	Till regeringens disposition	71	7 000		-71	7 000	6 955	45	
2402003005	Världsutställningen EXPO 2010 i Shanghai		20 000			20 000	18 743	1 257	
2402003006	Projektexportfrämjande	20 038	10 000		-181	29 857	6 909	22 948	
2402003	Exportfrämjande verksamhet	22 460	53 889	0	-2 603	73 746	48 597	25 149	
2402005001	Avgifter till int organisationer/ RK	341	19 417		-341	19 417	18 970	447	
254802004	Bidrag särsk insatser vissa kommuner, landsting (2006)/Vissa l	3 682				3 682	2 267	1 415	
2601004153	Övergångseffekter av kostnadmässig avräkning/ reg	1 000				1 000	0	1 000	
	SUMMA ANSLAG	2 005 018	19 599 599	-526 507	-756 100	20 322 011	18 563 543	1 758 468	3

Anm

- 1 Anslagskredit uppgående till 30 tkr, regleringsbrev 2009-12-21
- 2 Anslagskredit uppgående till 2.748 tkr, regleringsbrev 2009-12-16
- 3 I utgående överföringsbelopp i årsredovisningen för 2009 ingick medgivet överskridande med 89.754 tkr.

INKOMSTITTLAR, tkr

	Benämning	Beräknat belopp	Inkomster
25 11 025	Expeditions och ansökningsavgifter	163 000	186 405
28 11 245	Övriga inkomster av statens verksamhet	-	783
	SUMMA INKOMSTITTLAR	163 000	187 188

REDOVISNING MOT BEMYNDIGANDEN, tkr

Nomenklatur	Benämning	Tilldelad bemyndiganderam	Ingående åtagande	Utestående åtagande	Utestående åtagandenas fördelning per år					Anm
					2010-12-31	år 2011	år 2012	år 2013	år 2014 och framåt	
0701001013	Internationella finansieringsinstitutioner	22 400 000	11 803 111	18 857 367	3 099 194	3 229 312	3 078 523	9 450 338	1	
0701001015	Europeiska utvecklingsfonden	6 900 000	6 818 021	6 818 021	910 793	1 265 491	1 292 544	3 349 193	2	
0701001029001	Organisations- och temastöd	4 200 000	1 961 280	1 621 402	416 333	231 712	172 110	801 247	3	
0701001030	Ekonomiska program	2 350 000	2 451 288	2 295 309	202 525	229 720	250 414	1 612 650	4	
0702001001	Internationellt bistånd	95 000	31 500	41 600	9 800	11 600	11 600	8 600	5	
1001001002	Sjukpenning och rehabilitering	20 000	23 125	14 368	14 368	-	-	-		
1901001026	Allmänna regionalpolitiska åtgärder	221 000	18 100	33 200	16 600	16 600	-	-	6	
2101005006	Energiforskning int samarbete	12 500	2 350	950	950	-	-	-		
2101005007	Energiforskning int samarbete reg disp	12 500	0	3 000	3 000	-	-	-		
2401005012	Näringslivsutveckling	60 000	61 850	55 150	15 650	15 500	12 000	12 000	7	
SUMMA BEMYNDIGANDEN		36 271 000	23 170 625	29 740 367	4 689 213	4 999 935	4 817 191	15 234 028	8	

Anm

- 1** I beloppet för utestående åtagande ingår följande åtagande i utländsk valuta:
31.078.140 EUR till kursen 1 EUR = 10,97 SEK.
9.700.000 SDR till kursen 1 SDR = 11,87 SEK.
11.617.151 USD till kursen 1 USD = 9,64 SEK.
Sida övertar bemyndigandet för anslagsposten 0701:1.13 enligt regleringsbrev 2011
- 2** I beloppet för utestående åtagande ingår följande åtagande i utländsk valuta:
621.486.800 EUR till kursen 1 EUR = 10,97 SEK
Sida övertar bemyndigandet för anslagsposten 0701:1.15 enligt regleringsbrev 2011
- 3** I beloppet för utestående åtagande ingår följande åtagande i utländsk valuta:
79.590 EUR till kursen 1 EUR = 10,39 SEK.
300.000 USD till kursen 1 USD = 9,0 SEK.
250.000 USD till kursen 1 USD = 9,55 SEK.
87.023 USD till kursen 1 USD = 8 SEK.
98.435 USD till kursen 1 USD = 8,64 SEK.
Sida övertar bemyndigandet för anslagsposten 0701:1.29.1 enligt regleringsbrev 2011
- 4** Sida övertar bemyndigandet för anslagsposten 0701:1.30 enligt regleringsbrev 2011
- 5** Sida övertar bemyndigandet för anslagsposten 0702:1.1 enligt regleringsbrev 2011
- 6** Kammarkollegiet övertar bemyndigandet för anslagsposten 1901:1.26 enligt regleringsbrev 2011
- 7** Kammarkollegiet övertar bemyndigandet för anslagsposten 2401:5.12 enligt regleringsbrev 2011
- 8** Post och Telestyrelsen har 2010 övertagit bemyndigandet för anslagsposten 2202:3.1 med ett utestående åtagande på 116.300 tkr

Bilaga till anslagsredovisningen

Fördelning, i förekommande fall, av årets tilldelning mellan ursprungligt regleringsbrev (RB) och ändringsbeslut (ÄB)

Nomenklatur	Anslagsbenämning	Beslutsdatum	Typ	Belopp (tkr)	Kommentar
0104001001	Regeringskansliet m.m.	2009-12-21	RB	6 705 299	Statsbudget
0104001001	Regeringskansliet m.m.	2010-07-01	ÄB	112 900	Tilläggsbudget
0104001001	Regeringskansliet m.m.	2010-12-16	ÄB	133 900	Tilläggsbudget
0106004001	Svensk författningssamling	2009-12-21	RB	1 000	Statsbudget
0106004001	Svensk författningssamling	2010-09-09	ÄB	150	Tilläggsbudget
0501001001002	Bidrag till vissa internationella organisationer	2009-12-17	RB	508 276	Statsbudget
0501001001002	Bidrag till vissa internationella organisationer	2010-07-01	ÄB	100 000	Tilläggsbudget
0501002004	Freds- och säkerhetsfrämjande verksamhet	2009-12-17	RB	51 397	Statsbudget
0501002004	Freds- och säkerhetsfrämjande verksamhet	2010-07-01	ÄB	-2 000	Tilläggsbudget
0701001013	Biståndsverksamhet	2009-12-17	RB	2 850 780	Statsbudget
0701001013	Biståndsverksamhet	2010-07-01	ÄB	-280 000	Tilläggsbudget
0701001015	Biståndsverksamhet	2009-12-17	RB	1 150 800	Statsbudget
0701001015	Biståndsverksamhet	2010-07-01	ÄB	-100 000	Tilläggsbudget
0701001029001	Biståndsverksamhet	2009-12-17	RB	2 514 938	Statsbudget
0701001029001	Biståndsverksamhet	2010-07-01	ÄB	-154 300	Tilläggsbudget
2001007003	Internationellt miljösamarbete	2009-12-21	RB	30 752	Statsbudget
2001007003	Internationellt miljösamarbete	2010-06-23	ÄB	7 000	Tilläggsbudget
2401005012	Näringslivsutveckling m.m.	2009-12-21	RB	225 000	Statsbudget
2401005012	Näringslivsutveckling m.m.	2010-06-17	ÄB	-450	Tilläggsbudget

Finansieringsanalys, tkr

	Not	2010	2009
Drift			
<i>Kostnader</i>	21	-6 701 621	-7 642 617
Finansiering av drift			
Intäkter av anslag		6 491 774	7 288 788
Intäkter av avgifter och andra ersättningar	22	360 019	370 921
Intäkter av bidrag		110 538	139 593
Övriga intäkter		41 693	50 988
<i>Summa medel som tillförts för finansiering av drift</i>		7 004 023	7 850 289
<i>Minskning(+) av kortfristiga fordringar</i>		132 736	-83 816
<i>Minskning(-) av kortfristiga skulder</i>		-322 208	108 596
Förändring av myndighetskapital hänförlig till övergångseffekten m.m.	23	37 624	390 765
KASSAFLÖDE FRÅN DRIFT		150 555	623 217
Investeringar			
Investeringar i materiella tillgångar		-201 923	-290 258
Investeringar i immateriella tillgångar		-8 177	-6 134
<i>Summa investeringsutgifter</i>		-210 099	-296 392
Finansiering av investeringar			
Lån från Riksgäldskontoret		212 831	342 636
- amorteringar		-232 256	-220 101
Ökning av statskapital med medel som erhållits från statsbudgeten		482	1 498
Försäljning av anläggningstillgångar		5 354	9 001
- därav medel som tillförts statsbudgeten		-	-
<i>Summa medel som tillförts för finansiering av investeringar</i>		-13 589	133 035
Förändring av långfristiga fordringar och skulder		2 450	1 561
KASSAFLÖDE TILL INVESTERINGAR		-221 238	-161 797

	Not	2010	2009
Uppbördsverksamhet			
Intäkter av avgifter m.m., samt andra intäkter som inte disponeras av myndigheten		187 188	1 673 240
<i>Inbetalningar i uppbördsverksamhet</i>		187 188	1 673 240
<i>Medel som tillförts statsbudgeten från uppbördsverksamhet</i>		-187 188	-1 673 240
KASSAFLÖDE TILL UPPBÖRDSVERKSAMHET		0	0
Transfereringsverksamhet			
Lämnade bidrag		-11 998 358	-14 665 000
Finansiella kostnader		-2 381	-5 544
<i>Utbetalningar i transfereringsverksamhet</i>		-12 000 741	-14 670 544
Finansiering av transfereringsverksamhet			
Medel som erhållits från statsbudgeten för finansiering av bidrag		11 971 024	14 631 887
Medel som erhållits från andra myndigheter för finansiering av bidrag		0	982
Övriga erhållna medel för finansiering av bidrag		2 622	5 319
Finansiella intäkter		27 974	33 234
<i>Summa medel som tillförts för finansiering av transfereringsverksamhet</i>		12 001 619	14 671 422
KASSAFLÖDE FRÅN TRANSFERERINGSVERKSAMHET		879	878
FÖRÄNDRING AV LIKVIDA MEDEL		-69 805	462 299
Specifikation av förändringar av likvida medel			
Likvida medel vid årets början		508 777	46 478
Minskning(-) av kassa och bank		-53 739	57 481
Ökning(+) av tillgodohavande RGK		391 542	408 812
Minskning(-) av avräkning med statsverket		-407 608	-3 994
<i>Summa förändring av likvida medel</i>		-69 805	462 299
<i>Likvida medel vid årets slut</i>		438 972	508 777

Tilläggsupplysningar och noter

Kommentarer till noter

Belopp redovisas i tusental kronor (tkr) där inte annat anges.

Redovisnings- och värderingsprinciper

Allmänt

Årsredovisningen är upprättad i enlighet med förordningen (2000:605) om årsredovisning och budgetunderlag (FÅB).

Enligt 45 § förordningen (1996:1515) med instruktionen för Regeringskansliet är Regeringskansliet undantaget från kravet att lämna resultatredovisning. Av denna följer vidare att årsredovisningen undertecknas av förvaltningschefen.

Värdering av anläggningstillgångar

Immateriella anläggningstillgångar

Utgifter för utveckling som är av väsentligt värde för verksamheten under kommande år tas upp som immateriell anläggningstillgång. Immateriella anläggningstillgångar skrivs av linjärt enligt den ekonomiska livslängden. Avskrivningstiden är fem år.

Materiella anläggningstillgångar

Tillgångar avsedda för stadigvarande bruk med ett anskaffningsvärde på minst 22 tkr och en beräknad ekonomisk livslängd på tre år eller längre definieras som anläggningstillgångar. Anläggningstillgångar skrivs av linjärt över den bedömda ekonomiska livslängden. Följande avskrivningstider tillämpas.

Stationära och bärbara persondatorer	3 år
Serverdatorer, bilar och lös maskinell utrustning	5 år
Förbättringsutgifter på annans fastighet	10 år
Datanät, telefonväxel och övriga fasta anläggningar	10 år

Avskrivningar på materiella anläggningstillgångar beräknas fr.o.m. den månad de tagits i bruk.

Värdering av fordringar och skulder

Fordringarna har upptagits till det belopp som efter individuell prövning beräknas bli betalt. I de fall faktura eller motsvarande inkommit efter brytdagen, den 10 januari 2011, eller när fordrings- eller skuldbeloppet inte är exakt känt när bokslutet upprättas, redovisas beloppen som periodavgränsningsposter.

Fordringar och skulder i utländsk valuta är värderade till balansdagens valutakurs.

Periodavgränsningsposter

Som periodavgränsningspost bokförs belopp överstigande 100 tkr.

Uppgifter om ledande befattningshavare

Departement	Statsråd	Skattepliktiga ersättningar och förmåner som utbetalats 2010-01-01 – 2010-12-31, kr	
Ku	Adelsohn-Liljeroth, Lena	1 320 000	
Ju	Ask, Beatrice	1 320 000	
S	Attefall, Stefan	345 796	fr.o.m. 2010-10-05
UD	Bildt, Carl	889 700	
Ju	Billström, Tobias	1 424 299	
U	Björklund, Jan	1 320 000	
UD	Björling, Ewa	1 320 000	
Fi	Borg, Anders	1 452 223	
M	Carlgren, Andreas	1 320 000	
UD	Carlsson, Gunilla	1 320 000	
N	Elmsäter-Svärd, Catharina	323 792	fr.o.m. 2010-10-05
A	Engström, Hillevi	323 792	fr.o.m. 2010-10-05
Jo	Erlandsson, Eskil	1 550 416	
N	Hatt, Anna-Karin	323 792	fr.o.m. 2010-10-05
S	Husmark-Pehrsson, Cristina	1 201 850	t.o.m. 2010-10-05
S	Hägglund, Göran	1 557 277	
U	Krantz, Tobias	1 017 319	t.o.m. 2010-10-05
S	Kristersson, Ulf	323 792	fr.o.m. 2010-10-05
S	Larsson, Maria	1 525 505	
A	Littorin, Sven-Otto	670 176	t.o.m. 2010-07-06
SB	Malmström, Cecilia	89 989	t.o.m. 2010-01-21
Fi	Norman, Peter	323 983	fr.o.m. 2010-10-05
Fi	Odell, Mats	998 784	t.o.m. 2010-10-05
SB	Ohlsson, Birgitta	1 200 399	fr.o.m. 2010-02-02
N	Olofsson, Maud	1 548 886	
SB	Reinfeldt, Fredrik	1 824 609	

IJ	Sabuni, Nyamko	1 320 000	
Fö	Tolgfors, Sten	1 400 748	
N	Torstensson, Åsa	1 162 868	t.o.m. 2010-10-05
A	Ullenhag, Erik	323 792	fr.o.m. 2010-10-05
		31 043 787	

Arvoden och anställningsvillkor regleras genom lag (1991:359) om arvoden till statsråden m.m. Pensioner regleras genom förordning om inkomstgaranti och tjänstepension för statsråd (AgVFS 2003:1 B 1).

Uppgifter om sjukfrånvaro

Sjukfrånvaro	2010	2009
Totalt	1,9%	2,1%
Andel långtidssjuka (60 dagar eller mer)	44%	49%
Kvinnor	2,3%	2,7%
Män	1,2%	1,2%
Anställda - 29 år	1,4%	1,0%
Anställda 30 - 49 år	1,5%	1,7%
Anställda 50 år -	2,6%	2,9%

RESULTATRÄKNING

Not 1 Intäkter av anslag

	2010	2009
Utgifter enligt anslagsavräkning	18 563 543	23 954 476
Avgår medel som erhållits från statsbudgeten för finansiering av bidrag	-11 971 024	-14 631 887
Avgår medel som erhållits från statsbudgeten för direkt ökning av statskapitalet (finansiering av statliga bolag)	-	-1 898 218
Avgår korrigerings uttag av balanserad kapitalförändring	-38 156	-
Avgår förvärv av anläggningstillgångar som finansierats av statskapital	-128	-29
Avgår reavinst vid försäljning av anläggningstillgångar som finansierats av statskapital	-	69
Avgår övergångseffekt	-	-89 754
Avgår avräknade uttag av semesterdagar intjänade före 2009	-62 460	-45 870
Intäkter av anslag	6 491 774	7 288 788

Not 2 Intäkter av avgifter och andra ersättningar

	2010	2009
Intäkter med stöd av 4 § avgiftsförordningen	313 937	293 761
Intäkter med stöd av 15 § avgiftsförordningen	267	210
Övriga avgifter och ersättningar	50 431	81 623
Totalt	364 634	375 594

Övriga avgifter och ersättningar hänför sig i första hand till fakturerade utlägg som Regeringskansliet haft för någon annan myndighets räkning och intäkter av offentligt rättsliga avgifter.

Not 3 Intäkter av bidrag

	2010	2009
Bidrag från den statliga sektorn	25 796	26 437
Bidrag från EU:s institutioner	38 422	53 414
Bidrag från privata företag	28 994	57 902
Övriga bidrag och periodiseringar	17 326	1 840
Totalt	110 538	139 593

Not 4 Finansiella intäkter och kostnader

	2010	2009
<i>Verksamheten</i>		
Ränta på räntekonto hos RGK	3 549	918
Ränta på särskilt inlåningskonton i RGK	14	19
Övriga ränteintäkter	1 662	1 928
Valutakursvinster	34 505	44 679
Övriga finansiella intäkter	1 963	3 444
Finansiella intäkter	41 693	50 988
Ränta avseende räntekonto i RGK	0	-211
Ränta på lån hos RGK	-4 338	-5 219
Valutakursförluster	-51 167	-41 640
Övriga finansiella kostnader	-3 607	-3 417
Finansiella kostnader	-59 112	-50 487
Totalt, verksamheten	-17 419	501

Transfereringar

Ränteintäkter	0	58
Valutakursvinster	27 974	33 176
Finansiella intäkter	27 974	33 234
Räntekostnader	-	0
Valutakursförluster, periodiseringar	-2 381	-5 544
Finansiella kostnader	-2 381	-5 544
Totalt, transfereringar	25 593	27 690

Not 5 Kostnader för personal

	2010	2009
Kostnader för personal	4 289 655	4 373 864
Varav lönekostnader	2 646 814	2 685 258

BALANSRÄKNING

Not 6 Balanserade utgifter för utveckling

	2010	2009
IB anskaffningsvärde	49 558	44 404
Årets anskaffningar	4 476	5 154
Försäljning	-	-
UB anskaffningsvärde	54 034	49 558
IB ack avskrivningar	-24 055	-14 167
Årets avskrivningar	-7 206	-9 888
Försäljning	-	-
UB ack avskrivningar	-31 262	-24 055
Bokfört värde	22 772	25 503

Det bokförda värdet utgör investeringar i utveckling av ett nytt konsultsystem, en ny IT-användarmiljö och utvecklingskostnader för lönesystem vid utlandsmyndigheterna, ett dokument- och ärendehanteringssystem och vidareutveckling av IT-infrastrukturen. Årets anskaffningar avser i huvudsak utveckling av Agresso E-inköp och Intranätet.

Not 7 Rättigheter och andra immateriella anläggningstillgångar

	2010	2009
IB anskaffningsvärde	14 653	19 074
Årets anskaffningar	3 701	980
Utrangering	-	-5 400
UB anskaffningsvärde	18 354	14 653
IB ack avskrivningar	-7 804	-10 789
Årets avskrivningar	-2 401	-2 415
Utrangering	-	5 400
UB ack avskrivningar	-10 205	-7 804
Bokfört värde	8 150	6 850

Det bokförda värdet utgör licenser för datasystem inom ekonomi-, IT- och personalområdet. Årets anskaffningar avser i främst licenser inom IT-området.

Not 8 Förbättringsutgifter på annans fastighet

	2010	2009
IB Anskaffningsvärde	400 341	335 373
Årets anskaffningar	90 519	80 505
Försäljning/utrangering	-51 868	-15 537
UB anskaffningsvärde	438 992	400 341
IB Ack avskrivningar	-167 915	-142 387
Årets avskrivningar	-36 003	-31 704
Försäljning/utrangering	43 235	6 176
UB Ack avskrivningar	-160 683	-167 915
Bokfört värde	278 308	232 426

Investeringsbelopp avseende ej färdigställda nya kanslier för utlandsmyndigheterna uppgår till 47 756 tkr. Investeringsbelopp avseende ej färdigställda kontorslokaler i Stockholm uppgår till 15 229 tkr.

Not 9 Maskiner, inventarier, installationer m.m.

	2010	2009
IB Anskaffningsvärde	1 636 975	1 516 457
Årets anskaffningar	111 404	209 753
Försäljning/utrangering	-119 733	-89 235
UB Anskaffningsvärde	1 628 646	1 636 975
IB Ack avskrivningar	- 1 057 109	-972 613
Årets avskrivningar	-162 378	-164 219

Försäljning/utrangering	105 635	79 723
UB Ack avskrivningar	-1 113 852	-1 057 109
Bokfört värde	514 793	579 866

Svenska institutet i Alexandria och Svenska centret i Istanbul finansierar investeringar i anläggningstillgångar med anslagsmedel, enligt regleringsbrev. Under året har Svenska institutet i Alexandria anskaffat en anslagsfinansierad anläggningstillgång för 128 tkr. Vidare ingår i årets anskaffningar ingår invärderad konst från Statens konstråd med 354 tkr. Totalt har 482 tkr redovisats mot statskapital som anskaffningar av anslagsfinansierade anläggningstillgångar.

Årets avskrivningar avseende anslagsfinansierade anläggningstillgångar uppgår till 234 tkr. Totalt bokfört värde avseende anslagsfinansierade anläggningstillgångar är 2 419 tkr.

Not 10 Årets kapitalförändring

	2010	2009
Avskrivningar	-234	-453
Periodiseringar m.m.	886	960
Årets kapitalförändring	652	506

Kapitalförändringen består av avskrivningar avseende anslagsfinansierade anläggningstillgångar och periodiseringar i transfereringsavsnittet samt ränteintäkt och avgift för det särskilda kontot i Riksgälden.

Not 11 Andra långfristiga fordringar

	2010	2009
Hysesdepositioner för utlandsmyndigheterna m fl.	18 588	21 038

Not 12 Fordringar hos andra myndigheter

I posten ingår ett förskott till Statens Fastighetsverk uppgående till 29 942 tkr avseende säkerhetsinstallationer i kontorslokaler i Stockholm.

Not 13 Periodavgränsningsposter

	2010	2009
Förutbetalda hyror	243 174	245 179
Övriga förutbetalda kostnader	28 539	28 152
Upplupna inomstatliga bidragsintäkter	1 704	5 090
Upplupna utomstatliga bidragsintäkter	2 157	9 287

Övriga upplupna intäkter	1 270	443
Summa periodavgränsningsposter	276 845	288 152

Not 14 Avräkning med statsverket

	2010	2009
Uppbörd		
Ingående balans	-18	-92
Redovisat mot inkomsttitel (-)	-187 188	-1 673 240
Uppbördsmedel som betalats till icke räntebärande flöde (+)	187 206	1 673 314
Medel från räntekonto som tillförts inkomsttitel (+)	-	-
Skulder avseende uppbörd	0	-18
Anslag i icke räntebärande flöde		
Ingående balans	70 442	76 422
Redovisat mot anslag (+)	12 259 068	17 035 031
Medel hänförliga till transfereringar m.m. som betalats till icke ränteb. flöde (-)	-12 312 183	-17 041 011
Fordringar avseende anslag i icke räntebärande flöde	17 327	70 442
Anslag i räntebärande flöde		
Ingående balans	-542 673	-289 954
Redovisat mot anslag (+)	6 304 475	6 919 445
Anslagsmedel som tillförts räntekonto (-)	-6 839 199	-7 217 289
Anslagsmedel som ej tillförts räntekonto (-)	-42	-
Återbetalning av anslagsmedel (+)	242 715	45 125
Skulder avseende anslag i räntebärande flöde	-834 724	-542 673
Fordran avseende semesterlöneskuld som inte har redovisats mot anslag		
Ingående balans (+)	254 609	300 479
Redovisat mot anslag under året enligt undantagsregeln (-)	-62 460	-45 870
Fordran (+) avseende semesterlöneskuld som inte har redovisats mot anslag	192 149	254 609
Övriga fordringar/skulder på statens centralkonto i Riksbanken		
Ingående balans	0	-22
Inbetalningar i icke ränteb. flöde (+)	128 833	2 035 622

Utbetalningar i icke räntebärande flöde (-)	-12 253 852	-17 403 297
Betalningar hänförliga till anslag och inkomstitlar (+)	12 125 019	15 367 697
Saldo	0	0
Belopp under utredning	-	-
Övriga fordringar/skulder på statens centralkonto i Riksbanken	0	0
Summa avräkning med statsverket	-625 247	-217 640

Not 15 Övriga tillgodohavanden i Riksgäldskontoret

	2010	2009
Ingående balans	2 818	2 807
<i>Intäktsräntor, särskilt inlåningskonto</i>		
Räntor, särskilt inlåningskonto	7	12
Utgående balans	2 826	2 818

Not 16 Myndighetskapital

	Ingående balans	Årets förändring	Utgående balans
Statskapital	2 518	135	2 653
Donationskapital	241	0	241
Balanserad kapitalförändring	-37 948	38 478	530
Föreg. års kapitalförändr.	506	-506	-
Årets kapitalförändring	-	652	652
Totalt	-34 682	38 759	4 076

Årets förändring består av följande poster

	2010	2009
Överföring av redovisning av de statliga bolagen till Kammarkollegiet	-	-74 136 871
Förvärv av anslagsfinansierade anläggningstillgångar	482	1 567
Korr av anslagsfin. anl.tillgångar	106	1 333
Reavinst såld anslagsfin. anl.tillgång	-	-69
Avskrivning anslagsfinansierade anläggningstillgångar tidigare år	-453	-717
Statskapital	135	-74 134 757
Överföring av redovisning av de statliga bolagen till Kammarkollegiet	-	-218 027 582
Resultatandelar	0	-218 027 582
Kapitalförändring från föregående år	960	318 261
Bortbokning av de statliga bolagen	-	1 722 071
Korr avräkning statsverket	38 156	-
Korrigerad statskapital avs.anst.fin.anl	-106	-1 333
Korr balanserad kapitalförändr.	-532	532
Semesterlöneskuld per 2008-12-31	-	300 479
Avräknad övergångseffekt Uo26	-	89 754
Balanserad kapitalförändring	38 478	2 429 763
Kapitalförändring från föregående år	-960	-318 261
Resultatandelar från föregående års kapitalförändring	-	-36 613 323
Avskrivning anslagsfinansierade anläggningstillgångar tidigare år	453	717
Föregående års kapitalförändring	506	36 930 866
Årets kapitalförändring	652	506
Not 17 Avsättningar		
	2010	2009
Ingående avsättning	11 392	20 232
Årets pensionskostnad	33 476	1 886
Årets pensionsutbetalningar	-7 826	-10 726
Utgående avsättning	37 042	11 392

Som avsättningar redovisas värdet av de framtida pensionsförpliktelser som Regeringskansliet ansvarar för. I avsättningen ingår särskild löneskatt på pensionsförpliktelsen. Ökningen av avsättning för pensioner beror på pensionsöverenskommelser i samband med omstrukturering vid Förvaltningsavdelningen.

Not 18 Övriga avsättningar

	2010	2009
Avsättningar för ersättningar för de avgående politiskt anställda m.fl. inklusive sociala avgifter	34 783	2 487
Avsättningar för omstrukturering-kostnader m.m.	20 560	43 628
Utgående övriga avsättningar	55 343	46 115

Jämförelsetalet för 2009 är justerat med 42 385 tkr med anledning av att medel enligt Trygghetsavtalet redovisas som övrig avsättning fr.o.m. 2010, se not 20.

Not 19 Lån i Riksgäldskontoret

	2010	2009
Ingående skuld	822 687	700 151
Under räkenskapsåret upptagna lån	212 831	342 636
Årets amorteringar	-232 256	-220 101
Summa lån i Riksgäldskontoret	803 262	822 687

Not 20 Periodavgränsningsposter

	2010	2009
Upplupna kostnader	366 053	403 357
Oförbrukade bidrag, inomstatliga	17 620	16 133
Oförbrukade bidrag, utomstatliga	36 243	49 167
Summa periodavgränsningsposter	419 915	468 657

Jämförelsetalet för 2009 avseende upplupna kostnader är justerat med 42 385 tkr med anledning av att medel enligt Trygghetsavtalet redovisas som övrig avsättning fr.o.m. 2010, se not 18.

Av upplupna kostnader utgör semesterlöneskuld 301 649 tkr. Motsvarande skuld 2009 uppgick till 341 443 tkr.

FINANSIERINGSANALYS

Not 21 Kostnader

	2010	2009
Kostnader enligt resultaträkningen	-7 008 866	-7 855 335
Realisationsförlust vid försäljning av anläggningstillgångar	21 994	14 546
Avskrivningar	207 988	208 226
Avsättningar	77 263	-10 053
Kostnader enligt finansieringsanalysen	-6 701 621	-7 642 617

Not 22 Intäkter av avgifter och andra ersättningar

	2010	2009
Intäkt enligt resultaträkningen	364 634	375 594
Realisationsvinst vid försäljning av anläggningstillgångar	-4 616	-4 674
Intäkter av avgifter och andra ersättningar enligt finansierings- analysen	360 019	370 921

Not 23 Förändring av myndighetskapital hänförlig till övergångseffekten m.m.

	2010	2009
Semesterlöneskuld per 2008-12-31	-	300 479
Avräknad övergångseffekt för kostnadsmissig anslagsavräkning avseende verksamhetskostnader	-	89 754
Korrigeringspost hänförlig till övergångseffekten	37 624	532
Förändring av myndighetskapital hänförlig till övergångseffekten	37 624	390 765

Sammanställning av väsentliga uppgifter, tkr

	2010	2009	2008	2007	2006
Riksgäldskontoret					
Beviljad låneram enligt regleringsbrev	1 260 000	900 000	800 000	700 000	670 000
Utnyttjad låneram vid räkenskapsårets utgång	803 262	822 687	700 151	524 912	491 999
Beviljade kontokrediter	681 642	691 808	593 314	575 750	566 568
Maximalt utnyttjade kontokrediter	-	348 268	93 288	-	-
Räntekostnader på räntekonto	-	211	155	-	-
Ränteintäkter på räntekonto	3 549	918	9 277	18 174	13 899
Avgiftsintäkter					
Avgiftsintäkter som myndigheten disponerar	364 634	375 594	351 033	274 165	255 680
beräknat belopp i regleringsbrevet	2 000	32 800	32 800	32 800	103 000
Avgiftsintäkter som myndigheten inte disponerar	187 188	1 673 240	50 924 115	13 258 522	1 954 571
beräknat belopp i regleringsbrevet	163 000	143 000	94 000	51 000	33 000
Förvaltningsanslag					
Anslag 1.4:1					
Beviljad anslagskredit	201 159	207 828	177 994	167 423	164 993
utnyttjad anslagskredit	-	-	-	-	-
Anslagssparande	834 724	542 673	289 954	620 585	799 407
varav intecknat	-	-	-	-	-
Övriga anslag					
Utgående anslagssparande/reservationer m.m.	923 743	1 372 591	2 223 706	2 758 571	2 655 881
Bemyndiganden					
Summa gjorda åtaganden	29 740 367	23 286 925	26 572 145	19 225 511	21 268 316
Summan av tilldelade bemyndiganden	36 271 000	24 502 000	27 780 750	21 761 200	21 979 200
Personal					
Antalet årsarbetskrafter (åa)	4 420	4 693	4 562	4 412	4 404
Medelantalet anställda	4 538	4 827	4 703	4 542	4 534
Driftkostnad per åa, exkl. lokalkostnader	1 230	1 331	1 195	1 081	1 113
Driftkostnad per åa, inkl lokalkostnader	1 525	1 619	1 483	1 340	1 372
Kapitalförändring					
Årets kapitalförändring enligt balansräkningen	652	506	36 930 866	47 556 605	45 635 053
Balanserad kapitalförändring	530	-37 948	-2 467 711	-3 640 720	-551 002

2011-02-21

FA2011/143/EK

Underskrift

Regeringskansliet lämnar härmed årsredovisning för 2010 med resultaträkning, balansräkning, anslagsredovisning samt finansieringsanalys med tillhörande noter och tilläggsupplysningar.

Jag intygar att årsredovisningen ger en rättvisande bild av kostnader, intäkter och myndighetens ekonomiska ställning.



Anna-Karin Jatko
Förvaltningschef

Kopia till

Riksrevisionen
Riksdagens utredningstjänst
Statskontoret
Arbetsgivarverket
Ekonomistyrningsverket
Finansdepartementet