

# Regeringskansliets årsredovisning för år 2009



---

REGERINGSKANSLIET

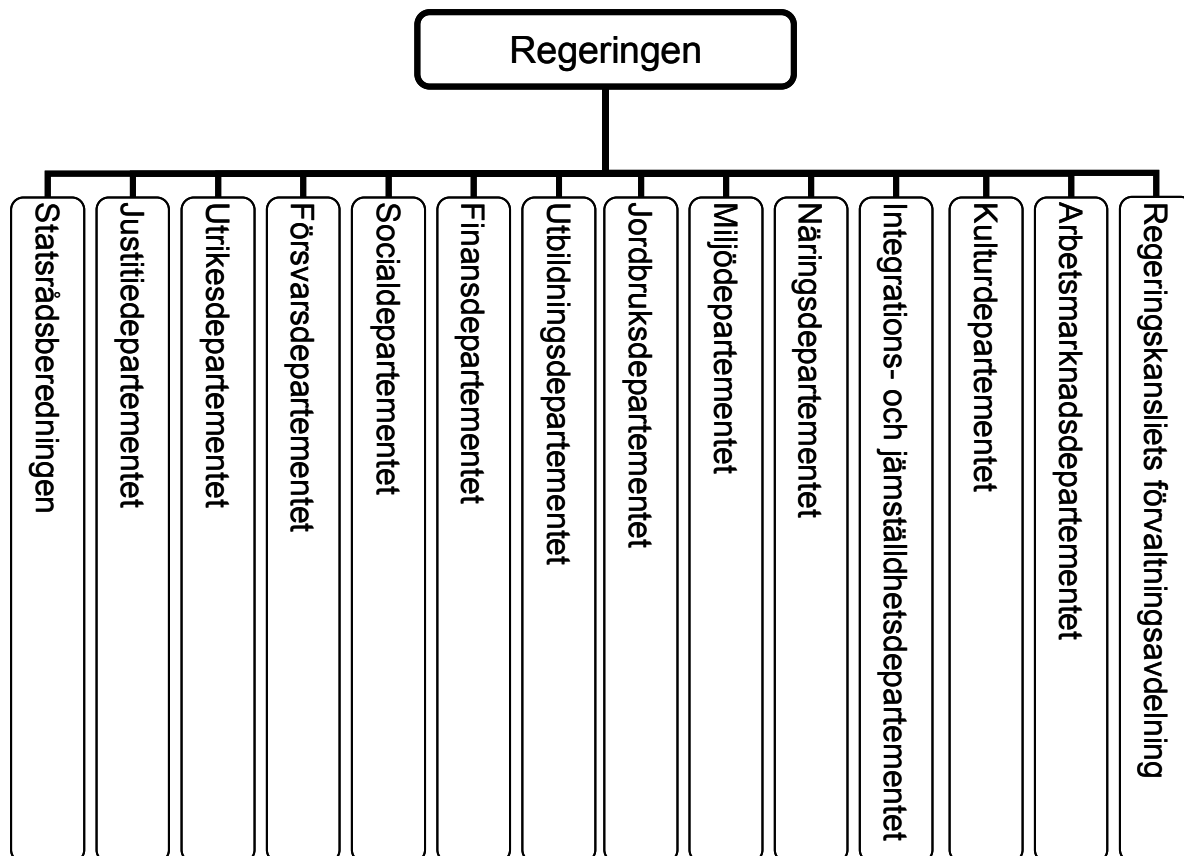
## Innehållsförteckning

	Sida
Det ekonomiska utfallet	3
Resultaträkning	7
Balansräkning	8
Anslagsredovisning	10
Finansieringsanalys	26
Tilläggsupplysningar och noter	28
Sammanställning av väsentliga uppgifter	44
Underskrift	45

## Det ekonomiska utfallet 2009

### *Regeringskansliets organisation*

Regeringskansliet bestod under år 2009 av Statsrådsberedningen, de tolv departementen och Förvaltningsavdelningen enligt nedan.



I årsredovisningen för Regeringskansliet ingår utrikesrepresentationen samt kommittéväsendet. Medelantalet anställda under år 2009 uppgick till 4 827 personer (4 703 under 2008).

### *De finansiella dokumenten i årsredovisningen*

Regeringskansliets finansiering omfattar dels Regeringskansliets förvaltningsanslag, dels de anslag för särskilda ändamål som regeringen eller Regeringskansliet har dispositionsrätt till. Dessutom finns vissa avgiftsintäkter och viss bidragsfinansierad verksamhet.

I årsredovisningen ingick tidigare värden för de företag där Regeringskansliet hade ägarintressen. Från och med räkenskapsåret 2009 redovisar Kammarkollegiet företag med statligt ägande som förvaltas av Regeringskansliet. Detta innebär att huvuddelen av den tidigare balansomslutningen, främst posterna *Andelar i dotterföretag och intresseföretag*, *Andra långfristiga värdepappersinnehav*, *Värdepapper och andelar*,

*Statskapital, Resultatandelar i dotterföretag och intresseföretag och Balanserad kapitalförändring*, numera återfinns i Kammarkollegiets årsredovisning. Motsvarande gäller för posten *Resultat från andelar i dotterföretag och intresseföretag* i resultaträkningen.

Regeringskansliet är enligt sin instruktion undantaget från kravet att lämna resultatredovisning.

### *Anslagsförbrukning*

Anslagsredovisningen omfattar samtliga anslagsposter som står till regeringens och Regeringskansliets disposition. Av de disponibla medlen, 25 870 miljoner kronor, har 23 954 miljoner kronor förbrukats under år 2009.

I Regeringskansliets anslagsredovisning redovisas dels förvaltningsanslag avsett för att finansiera Regeringskansliets förvaltningskostnader inkl. utrikesrepresentationen och kommittéväsendet, dels s.k. sakanslag som helt eller delvis står till regeringens eller Regeringskansliets disposition. I huvudsak utgörs utfallet på sakanslagen av transfereringar. Av resultaträkningens transfereringsavsnitt framgår att 14 665 miljoner kronor betalats ut från Regeringskansliet i form av olika bidrag. En stor del av dessa utbetalningar avser internationella organisationer såsom FN och OECD.

### *Förändring av Regeringskansliets verksamhetskostnader mellan åren 2008 och 2009*

Verksamhetens kostnader (miljoner kronor)	2009	2008	Förändring	
Personalkostnader	4 374	4 068	+306	+8%
Lokalkostnader	1 350	1 312	+38	+3%
Övriga driftskostnader	1 873	1 385	+488	+35%
Finansiella kostnader	50	60	-10	-17%
Avskrivningar	208	185	+23	+12%
<b>Totalt</b>	<b>7 855</b>	<b>7 010</b>	<b>+845</b>	<b>+12%</b>

*Kostnader för personal* har ökat med 306 miljoner kronor jämfört med föregående år till följd av lönerrevision och volymökning med anledning av Sveriges ordförandeskap i Europeiska unionens ministerråd.

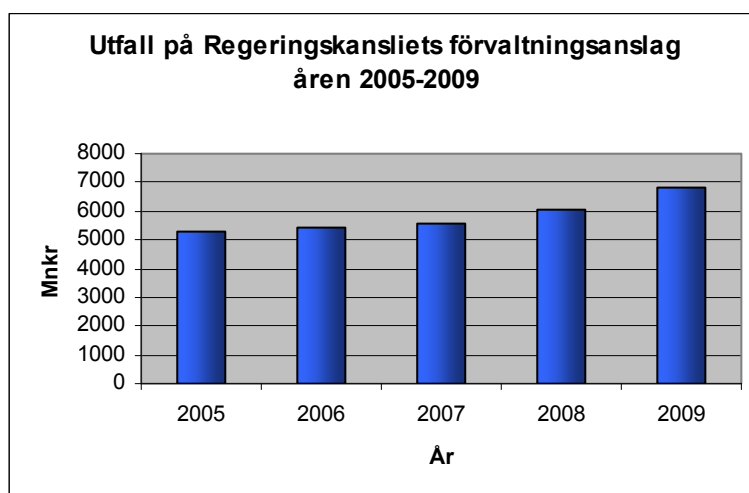
*Övriga driftskostnader* har ökat med 488 miljoner kronor huvudsakligen på grund av kostnader för mötesverksamheten i samband med Sveriges ordförandeskap i Europeiska unionens ministerråd.

### Uppbördsverksamhet

Minskningen av beloppet som redovisas under Uppbördsverksamhet förklaras huvudsakligen av att det 2008 bokfördes 47 541 miljoner kronor utgörande reavinst vid försäljningen av Vin & Sprit. Av beloppet 2009 utgör 1 172 miljoner kronor utdelning från Affärsverket Svenska kraftnät.

### Förvaltningsanslaget år 2005-2009

Nedan redovisas utfallet på förvaltningsanslaget för perioden 2005-2009.



### Utfall på förvaltningsanslaget år 2009

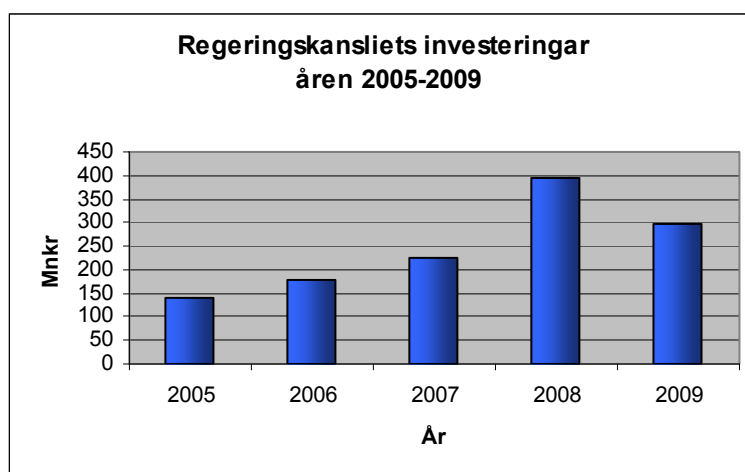
Av verksamhetens kostnader enligt resultaträkningen har huvuddelen finansierats av Regeringskansliets förvaltningsanslag. Resterande kostnader utgörs av verksamhetskostnader som finansierats av s.k. sakanslag.

Efter ett indrag på 45 miljoner kronor, som gjordes som en effekt av övergången till kostnadsmässig anslagsavräkning, uppgick Regeringskansliets förvaltningsanslag för år 2009 till 7 083 miljoner kronor. Det ingående anslagssparandet uppgick till 290 miljoner, varav 180 miljoner kronor disponerades utan särskilt beslut av regeringen. Regeringen beslutar om fördelningen av anslaget genom att tilldela budgetramar för Statsrådsberedningen, departementen, Förvaltningsavdelningen och för gemensamma kostnader. Utfallet på förvaltningsanslaget under år 2009 uppgick till 6 830 miljoner kronor (6 069 miljoner kronor för 2008) vilket var 253 miljoner kronor lägre än det anslag som Regeringskansliet tilldelats för år 2009. Det utgående anslagssparandet blir därmed 543 miljoner kronor.

### Investeringar och lån

Av årets investeringar avser 6 miljoner kronor immateriella anläggningstillgångar, 81 miljoner kronor förbättringsutgift på annans fastighet och 210 miljoner kronor maskiner, inventarier, installationer, m.m. Totalt

uppgick investeringar i anläggningstillgångar till 297 miljoner kronor. Motsvarande siffra för föregående år var 393 miljoner kronor.



År 2009 har investeringar gjorts i IT-utrustning, säkerhetsinstallationer, ombyggnader och inredningar både i Regeringskansliets lokaler i Stockholm och vid utlandsmyndigheterna.

Låneskulden har under 2009 ökat med 123 miljoner kronor till 823 miljoner kronor enligt nedan. Låneramen för året var 900 miljoner kronor.

Ingående låneskuld från 2008	700 mnkr
Nya lån 2009	343 mnkr
Amorteringar 2009	<u>- 220 mnkr</u>
Utgående låneskuld 2009	823 mnkr

#### *Övriga skulder*

Balansposten *Övriga skulder* har minskat med 1 022 miljoner kronor. Posten utgjordes år 2008 huvudsakligen av en skuld till Vattenfall avseende ersättning för stängningen av Barsebäck 2, 1 025 miljoner kronor. Denna post redovisas numera av Kammarkollegiet.

## Resultaträkning, tkr

	Not	2009	2008
<b>Verksamhetens intäkter</b>			
Intäkter av anslag	1	7 288 788	6 544 820
Intäkter av avgifter och andra ersättningar	2	375 594	351 033
Intäkter av bidrag	3	139 593	46 534
Finansiella intäkter	4	50 988	57 521
<i>Summa verksamhetens intäkter</i>		<b>7 854 963</b>	<b>6 999 908</b>
<b>Verksamhetens kostnader</b>			
Kostnader för personal	5	-4 373 864	-4 068 301
Kostnader för lokaler		-1 350 227	-1 311 956
Övriga driftkostnader		-1 872 532	-1 385 093
Finansiella kostnader	4	-50 487	-59 552
Avskrivningar	6-9	-208 226	-185 038
<i>Summa verksamhetens kostnader</i>		<b>-7 855 335</b>	<b>-7 009 940</b>
<b>Verksamhetsutfall</b>		<b>-372</b>	<b>-10 032</b>
<b>Resultat från andelar i dotterföretag och intresseföretag</b>		<b>0</b>	<b>36 613 323</b>
<b>Uppbördsverksamhet</b>			
Intäkter av avgifter m.m. samt andra intäkter som inte disponeras av myndigheten		1 673 240	50 924 115
Medel som tillförts statsbudgeten från uppbördsverksamhet	11	-1 673 240	-51 621 254
<i>Saldo uppbördsverksamhet</i>		<b>0</b>	<b>-697 139</b>
<b>Transfereringar</b>			
Medel som erhållits från statsbudgeten för finansiering av bidrag	1	14 631 887	15 574 749
Medel som erhållits från myndigheter för finansiering av bidrag		982	623
Övriga erhållna medel för finansiering av bidrag		5 319	132
Finansiella intäkter	4	33 234	11 476
Finansiella kostnader	4	-5 544	-58 416
Lämnade bidrag		-14 665 000	-14 503 849
<i>Saldo transfereringar</i>		<b>878</b>	<b>1 024 714</b>
<b>Årets kapitalförändring</b>	12	<b>506</b>	<b>36 930 866</b>

**Balansräkning, tkr**

TILLGÅNGAR	Not	2009-12-31	2008-12-31
<b>Immateriella anläggningstillgångar</b>			
Balanserade utgifter för utveckling	6	25 503	30 237
Rättigheter och andra immateriella anl.tillgångar	7	6 850	8 285
<i>Summa immateriella anläggningstillgångar</i>		<b>32 353</b>	<b>38 522</b>
<b>Materiella anläggningstillgångar</b>			
Förbättringsutgifter på annans fastighet	8	232 426	192 986
Maskiner, inventarier, installationer m.m.	9	579 866	543 844
<i>Summa materiella anläggningstillgångar</i>		<b>812 292</b>	<b>736 830</b>
<b>Finansiella anläggningstillgångar</b>			
Andelar i dotterföretag och intresseföretag	10	-	320 317 035
Andra långfristiga värdepappersinnehav	13	-	3 344 232
Andra långfristiga fordringar	14	21 038	22 599
<i>Summa finansiella anläggningstillgångar</i>		<b>21 038</b>	<b>323 683 865</b>
<b>Fordringar</b>			
Kundfordringar		12 446	25 382
Fordringar hos andra myndigheter		267 469	170 981
Övriga fordringar		14 902	39 272
<i>Summa fordringar</i>		<b>294 817</b>	<b>235 635</b>
<b>Periodavgränsningsposter</b>			
Förutbetalda kostnader	15	273 332	254 476
Upplupna bidragsintäkter		14 377	9 043
Övriga upplupna intäkter		443	-
<i>Summa periodavgränsningsposter</i>		<b>288 152</b>	<b>263 519</b>
<b>Avräkning med statsverket</b>	16	<b>-217 640</b>	<b>-213 646</b>
<b>Kortfristiga placeringar</b>			
Värdepapper och andelar	17	-	4 419 438
<i>Summa kortfristiga placeringar</i>		<b>0</b>	<b>4 419 438</b>
<b>Kassa och bank</b>			
Behållning räntekonto i Riksgäldskontoret		539 314	130 514
Övriga tillgodohavanden Riksgäldskontoret	18	2 818	2 807
Kassa och bank		184 284	126 803
<i>Summa kassa och bank</i>		<b>726 417</b>	<b>260 124</b>
<b>SUMMA TILLGÅNGAR</b>		<b>1 957 429</b>	<b>329 424 287</b>



KAPITAL OCH SKULDER	Not	2009-12-31	2008-12-31
<b>Myndighetskapital</b>	19		
Statskapital		2 518	74 137 275
Donationskapital		241	237
Resultatandelar från dotter- och intresseföretag		-	218 027 582
Balanserad kapitalförändring		-37 948	-2 467 711
Kapitalförändring enligt resultaträkningen	12	506	36 930 866
<i>Summa myndighetskapital</i>		<i>-34 682</i>	<i>326 628 250</i>
<b>Avsättningar</b>			
Avsättningar för pensioner och liknande förpliktelser	20	11 392	20 232
Övriga avsättningar	21	3 730	4 943
<i>Summa avsättningar</i>		<i>15 122</i>	<i>25 175</i>
<b>Skulder m.m.</b>			
Lån i Riksgäldskontoret	22	822 687	700 151
Skulder till andra myndigheter		207 408	288 084
Leverantörsskulder		363 797	259 506
Övriga skulder	23	71 823	1 093 962
Depositioner		232	363
<i>Summa skulder m.m.</i>		<i>1 465 946</i>	<i>2 342 066</i>
<b>Periodavgränsningsposter</b>	24		
Upplupna kostnader		445 742	380 726
Oförbrukade bidrag		65 301	48 069
<i>Summa periodavgränsningsposter</i>		<i>511 042</i>	<i>428 795</i>
<b>SUMMA KAPITAL OCH SKULDER</b>		<b>1 957 429</b>	<b>329 424 287</b>
<b>ANSVARSFÖRBINDELSER</b>		Inga	Inga

## ANSLAGSREDOVISNING 2009-01-01-2009-12-31, tkr

Nomenklatur	Benämning / reg = Till regeringens disposition / RK = Till Regeringskansliets disposition Samtliga anslagsposter är ramanslag	Ingående överförings- belopp	Årets tilldelning enligt regle- ringsbrev	Omdispo- nerade anslags- belopp	Indragning	Totalt disponibelt belopp	Utgifter	Utgående överförings- belopp	Anm
<b>Anslag</b>									
<b>0104001001</b>	<b>Regeringskansliet m.m./ RK</b>	<b>289 954</b>	<b>7 127 785</b>	<b>-250</b>	<b>-45 125</b>	<b>7 372 364</b>	<b>6 829 691</b>	<b>542 673</b>	
<b>0105001022</b>	<b>Länsstyrelserna/Utvecklingsinsatser m.m.</b>	<b>31</b>	<b>22 002</b>	<b>-20 000</b>		<b>2 033</b>	<b>1 712</b>	<b>320</b>	
0106001003	Demokrati	47	2 000		-47	2 000	1 792	208	
0106001004	Dialog för en förstärkt gemensam värdegrund	5	4 000		-5	4 000	3 829	171	
0106001007	Särskilda medel partierna särsk infoinsatser inför 2009		20 000			20 000	20 000	0	
<b>0106001</b>	<b>Allmänna val och demokrati</b>	<b>52</b>	<b>26 000</b>		<b>-52</b>	<b>26 000</b>	<b>25 621</b>	<b>379</b>	
<b>0106004001</b>	<b>Svensk författningssamling/ RK</b>	<b>94</b>	<b>845</b>			<b>939</b>	<b>962</b>	<b>-23</b>	<b>1</b>
<b>0107001008</b>	<b>Åtgärder för nationella minoriteter/Åtg romerska minoriteten</b>	<b>2</b>	<b>4 000</b>		<b>-2</b>	<b>4 000</b>	<b>3 872</b>	<b>128</b>	
<b>0108004002</b>	<b>Radio- och TV-verket/ reg</b>		<b>800</b>			<b>800</b>	<b>0</b>	<b>800</b>	
<b>0109001002</b>	<b>Sv institutet för europapolitiska studier EU-info/EU-info</b>	<b>1 000</b>			<b>-1 000</b>	<b>0</b>	<b>0</b>	<b>0</b>	
0201001001	Förvaltningspolitisk utveckling	1 041	5 516		-842	5 715	4 397	1 317	
0201001002	E-delegation		10 053			10 053	8 995	1 058	
0201001004	Normering mm		800			800	551	249	
<b>0201001</b>	<b>Statskontoret</b>	<b>1 041</b>	<b>16 369</b>		<b>-842</b>	<b>16 568</b>	<b>13 944</b>	<b>2 624</b>	
<b>0201002002</b>	<b>Kammarkollegiet/ RK</b>			<b>3 000</b>		<b>3 000</b>	<b>3 000</b>	<b>0</b>	
<b>0201003004</b>	<b>Avveckling av Verket för förvaltningsutveckling/ RK</b>		<b>1 000</b>			<b>1 000</b>	<b>534</b>	<b>466</b>	
0201004001	Arbetsgivarpolitiska frågor	454	4 500	123	-394	4 683	4 682	1	
0201004002	Vissa nämnder inom det arbetsgivarpolitiska området	53	443	-123	-40	333	327	7	
<b>0201004</b>	<b>Arbetsgivarpolitiska frågor</b>	<b>507</b>	<b>4 943</b>	<b>0</b>	<b>-434</b>	<b>5 016</b>	<b>5 009</b>	<b>7</b>	
<b>020106004</b>	<b>Folk- och bostadsstatistik (2003)/ RK</b>	<b>118 950</b>		<b>-66 000</b>		<b>52 950</b>	<b>0</b>	<b>52 950</b>	
<b>0201008002</b>	<b>Ekonomistyrningsverket/Informationssystemet Hermes</b>		<b>6 176</b>			<b>6 176</b>	<b>0</b>	<b>6 176</b>	
<b>020109001</b>	<b>Ekonomiska rådet (2007)/ RK</b>	<b>262</b>				<b>262</b>	<b>0</b>	<b>262</b>	
0201012002	Riksgäldskontoret:förvaltning/ RK	2 945				2 945	0	2 945	

Nomenklatur	Benämning / reg = Till regeringens disposition / RK = Till Regeringskansliets disposition Samtliga anslagsposter är ramanslag	Ingående överförings- belopp	Årets tilldelning enligt regle- ringsbrev	Omdispo- nerade anslags- belopp	Indragning	Totalt disponibelt belopp	Utgifter	Utgående överförings- belopp	Anm
0201012003	Till regeringens disposition	9 000				9 000	0	9 000	
<b>0201012</b>	<b>Riksgäldskontoret</b>	<b>11 945</b>				<b>11 945</b>	<b>0</b>	<b>11 945</b>	
<b>0201014003</b>	<b>Vissa garanti- och medlemsavgifter/Medlemsavgift i CEB</b>	<b>68</b>		<b>-68</b>		<b>0</b>	<b>0</b>	<b>0</b>	
<b>020202002</b>	<b>Insättningsgarantinämnden (2007)/ reg</b>	<b>3 000</b>				<b>3 000</b>	<b>0</b>	<b>3 000</b>	
<b>0301001002</b>	<b>Skatteverket/ RK</b>			<b>12 000</b>		<b>12 000</b>	<b>0</b>	<b>12 000</b>	
0401001002	Till regeringens disposition	1 681	5 000	-1 000	-1 533	4 148	3 375	773	
0401001003	Till Regeringskansliets disposition			4 400		4 400	2 397	2 003	
<b>0401001</b>	<b>Polisorganisationen</b>	<b>1 681</b>	<b>5 000</b>	<b>3 400</b>	<b>-1 533</b>	<b>8 548</b>	<b>5 772</b>	<b>2 776</b>	
<b>0401003002</b>	<b>Åklagarmyndigheten/ reg</b>	<b>301</b>	<b>500</b>			<b>801</b>	<b>801</b>	<b>0</b>	
<b>040406003</b>	<b>Kriminalvården/ reg</b>	<b>20</b>		<b>5 000</b>	<b>-20</b>	<b>5 000</b>	<b>0</b>	<b>5 000</b>	
<b>0401014001</b>	<b>Avgifter till vissa internationella sammanslutningar/ RK</b>	<b>228</b>	<b>3 578</b>		<b>-228</b>	<b>3 578</b>	<b>3 798</b>	<b>-220</b>	<b>2</b>
050100100101	Bidrag till FN:s reguljära budget	1 134	235 000	55 686		291 820	291 280	540	
050100100102	Bidrag till kostnader för FN:s fredsbevarande operationer	-618	519 454	-54 871		463 965	413 512	50 453	
050100100103	Förberedande kommission för upprättande av provstoppsavtalets	80	8 200	1 745		10 025	9 945	80	
050100100104	Organisationen för förbud mot kemiska vapen	89	6 900	435		7 424	7 331	93	
050100100105	Uppföljning av konventioner, översynskonferenser m.m.	99	500	-100	-93	406	373	33	
<b>0501001001</b>	<b>Förenta Nationerna</b>	<b>783</b>	<b>770 054</b>	<b>2 895</b>	<b>-93</b>	<b>773 640</b>	<b>722 441</b>	<b>51 199</b>	
0501001002	Europarådet	2 138	57 400	-2 138		57 400	58 765	-1 365	<b>3</b>
0501001003	Organisationen för säkerhet och samarbete i Europa	607	51 000	-2 107		49 500	49 854	-354	<b>4</b>
0501001004	Den gemensamma utrikes- och säkerhetspolitiken inom EU	695	5 000	-695		5 000	5 105	-105	<b>5</b>
0501001005	Övriga internationella organisationer	1 055	25 000	-1 055		25 000	24 970	30	
0501001006	Nordiska ministerrådet	93	390 000	3 100		393 193	408 183	-14 989	<b>6</b>
0501001007	Organisationen för ekonomiskt samarbete och utveckling	57	47 000			47 057	42 830	4 227	
<b>0501001002-7</b>	<b>Internationella organisationer</b>	<b>4 645</b>	<b>575 400</b>	<b>-2 895</b>	<b>0</b>	<b>577 150</b>	<b>589 706</b>	<b>-12 556</b>	
<b>0501001</b>	<b>Bidrag till vissa internationella organisationer</b>	<b>5 428</b>	<b>1 345 454</b>	<b>0</b>	<b>-93</b>	<b>1 350 790</b>	<b>1 312 147</b>	<b>38 643</b>	
0501002004	Utrikesdepartementet Särskilda insatser	7 883	48 222	319	-6 775	49 650	48 231	1 418	
0501002005	Till regeringens disposition	169		-169		0	0	0	
<b>0501002</b>	<b>Freds- och säkerhetsfrämjande verksamhet</b>	<b>8 052</b>	<b>48 222</b>	<b>150</b>	<b>-6 775</b>	<b>49 650</b>	<b>48 231</b>	<b>1 418</b>	
<b>0501003001</b>	<b>Nordiskt samarbete/ reg</b>	<b>2 284</b>	<b>16 995</b>			<b>19 279</b>	<b>18 715</b>	<b>564</b>	

Nomenklatur	Benämning / reg = Till regeringens disposition / RK = Till Regeringskansliets disposition Samtliga anslagsposter är ramanslag	Ingående överförings- belopp	Årets tilldelning enligt regle- ringsbrev	Omdispo- nerade anslags- belopp	Indragning	Totalt disponibelt belopp	Utgifter	Utgående överförings- belopp	Anm
<b>0501004001</b>	<b>Ekonomiskt bistånd enskilda utomlands rättsväsende/ RK</b>	<b>1 851</b>	<b>3 826</b>		<b>-1 736</b>	<b>3 941</b>	<b>2 992</b>	<b>949</b>	
0501006002	Forskning om Raul Wallenberg	69	450		-56	464	450	14	
0501006005	Utredningar och andra insatser utrikespolitiska området	2	908			910	823	87	
0501006007	Säkerhetspolitisk forskning	135	5 666			5 801	5 325	476	
<b>0501006</b>	<b>Forskning, utredningar, andra insatser säkerhetspolitik nedr</b>	<b>205</b>	<b>7 024</b>		<b>-56</b>	<b>7 174</b>	<b>6 598</b>	<b>576</b>	
<b>0501007001</b>	<b>Bidrag Sthlm internationella fredsforskninstitut/ RK</b>		<b>20 843</b>			<b>20 843</b>	<b>20 843</b>	<b>0</b>	
<b>0501008001</b>	<b>Bidrag till Utrikespolitiska institutet/ RK</b>		<b>12 747</b>			<b>12 747</b>	<b>12 747</b>	<b>0</b>	
<b>0501010001</b>	<b>Information om Sverige i utlandet/ RK</b>	<b>514</b>	<b>14 475</b>		<b>-81</b>	<b>14 908</b>	<b>15 314</b>	<b>-406</b>	7
<b>0501011003</b>	<b>Samarbete inom Östersjöregionen/ RK</b>	<b>144</b>	<b>3 700</b>	<b>2 000</b>	<b>-33</b>	<b>5 811</b>	<b>4 907</b>	<b>904</b>	
0601011001	Vissa mindre nämnder	4 062		-4 062		0	0	0	
0601011004	Till regeringens disposition	61	59			120	0	120	
<b>0601011</b>	<b>Nämnder m.m.</b>	<b>4 123</b>	<b>59</b>	<b>-4 062</b>		<b>120</b>	<b>0</b>	<b>120</b>	
<b>0602004010</b>	<b>Krisberedskap/Viss internationell fredsfrämjande o humaniti</b>	<b>3 439</b>	<b>10 305</b>		<b>-3 345</b>	<b>10 399</b>	<b>466</b>	<b>9 933</b>	
<b>0603002003</b>	<b>Avvecklingsmyndigheten för SSI o SKI/ RK</b>	<b>37</b>	<b>500</b>		<b>-24</b>	<b>513</b>	<b>374</b>	<b>139</b>	
0701001013	Internationella finansieringsinstitutioner	73 262	3 015 924	182 100		3 271 286	3 270 514	773	
0701001015	Europeiska utvecklingsfonden	16 671	940 055	73 249		1 029 975	1 020 505	9 470	
070100101601	Basbudgetstöd till FN:s ekonomiska och sociala verksamhet	96 026	3 524 000	-20 000		3 600 026	3 599 961	65	
070100101602	Övrigt stöd till FN-relaterad verksamhet	11 477	36 000		-10 637	36 840	27 747	9 093	
0701001028	Konflikthantering	35 776	509 000	-32 000		512 776	503 087	9 689	
070100102901	Organisations- och temastöd (UD)	92 742	3 248 268	-540 600	-17 400	2 783 010	2 579 750	203 259	
070100102901	Organisations- och temastöd (M)		40 000			40 000	38 132	1 868	
070100102901	Organisations- och temastöd (N)		25 000			25 000	21 996	3 004	
070100102902	Konferenser, seminarier, utredningar och projekt	13 206	71 609	-7 249	-3 753	73 813	47 716	26 097	
070100102903	Svenska Institutet i Alexandria	1 088	12 740			13 828	12 464	1 364	
070100102904	Sektionen för turkiskt-svenskt samarbete vid generalkonsulatet i	33			-33	0	0	0	
0701001030	Ekonomiska program	5 166	111 775	32 500		149 441	134 775	14 666	
070100103101	Östeuropa och Centralasien, ODA-länder	253	1 000			1 253	467	787	
070100103102	Östeuropa och Centralasien, icke ODA-länder	5 145	15 300		-4 029	16 416	14 241	2 175	
<b>0701001</b>	<b>Biståndsverksamhet</b>	<b>350 846</b>	<b>11 550 671</b>	<b>-312 000</b>	<b>-35 852</b>	<b>11 553 665</b>	<b>11 271 355</b>	<b>282 310</b>	

Nomenklatur	Benämning / reg = Till regeringens disposition / RK = Till Regeringskansliets disposition Samtliga anslagsposter är ramanslag	Ingående överförings- belopp	Årets tilldelning enligt regle- ringsbrev	Omdispo- nerade anslags- belopp	Indragning	Totalt disponibelt belopp	Utgifter	Utgående överförings- belopp	Anm
0702001001	Reformsamarbete i Östeuropa	1 733	82 660		-573	83 820	81 839	1 981	
0702001002	Sektionen för turkiskt-svenskt samarbete vid generalkonsulatet i	1 665	16 000		-1 155	16 510	16 458	52	
<b>0702001</b>	<b>Reformsamarbete i Östeuropa</b>	<b>3 398</b>	<b>98 660</b>		<b>-1 729</b>	<b>100 330</b>	<b>98 297</b>	<b>2 033</b>	
0801003001	Internationell samverkan	4 323	7 124		-4 323	7 124	3 035	4 089	
0801003002	Efterforskningsverksamhet		2 935			2 935	2 935	0	
0801003003	Återvändningsinsatser m.m.	2 000	2 000	-1 600	-2 000	400	0	400	
0801003009	Informationssatsning		2 000	-500		1 500	1 499	1	
<b>0801003</b>	<b>Migrationspolitiska åtgärder</b>	<b>6 323</b>	<b>14 059</b>	<b>-2 100</b>	<b>-6 323</b>	<b>11 959</b>	<b>7 468</b>	<b>4 491</b>	
<b>0801006001</b>	<b>Offentligt biträde i utlänningsärenden/ RK</b>	<b>75</b>	<b>400</b>			<b>475</b>	<b>207</b>	<b>268</b>	
<b>0801007003</b>	<b>Utresor för avvisade och utvisade/ reg</b>	<b>107</b>	<b>3 000</b>		<b>-107</b>	<b>3 000</b>	<b>3 000</b>	<b>0</b>	
0901006021	European Observatory on Health Care Systems	408	2 500		-408	2 500	1 983	517	
0901006022	Öppna jämförelser	223		-223		0	0	0	
0901006035	Bidrag för utveckling inom hälso- och sjukvårdssektorn	171	16 457		-171	16 457	10 688	5 769	
0901006048	Swecare		1 500			1 500	1 500	0	
<b>0901006</b>	<b>Bidrag till hälso- och sjukvård</b>	<b>802</b>	<b>20 457</b>	<b>-223</b>	<b>-579</b>	<b>20 457</b>	<b>14 172</b>	<b>6 286</b>	
<b>0902004001</b>	<b>Bidrag Nordiska högskolan folkhälsovetenskap/ RK</b>	<b>1 943</b>	<b>19 231</b>		<b>-1 386</b>	<b>19 788</b>	<b>17 323</b>	<b>2 466</b>	
0902005001	Bidrag till WHO	5 267	42 665		-5 267	42 665	40 459	2 206	
0902005002	Ramkonvention tobakskontroll	279	1 000		-279	1 000	445	555	
<b>0902005</b>	<b>Bidrag till WHO</b>	<b>5 546</b>	<b>43 665</b>		<b>-5 546</b>	<b>43 665</b>	<b>40 904</b>	<b>2 761</b>	
<b>0902006005</b>	<b>Folkhälsopolitiska åtgärder/ reg</b>	<b>4 123</b>	<b>82 550</b>	<b>-75 650</b>	<b>-4 123</b>	<b>6 900</b>	<b>6 852</b>	<b>47</b>	
0902007001	Till regeringens disposition	2 479	43 457	-1 300	-2 479	42 157	41 165	992	
0902007007	ANT-sekretariatets utåtriktade verksamhet m.m.	224	1 000		-224	1 000	907	93	
0902007008	Insatser internationellt arbete inom ramen nat alkoholhandlingsplanen		3 300			3 300	741	2 559	
<b>0902007</b>	<b>Alkohol- och narkotikapolitiska åtgärder</b>	<b>2 704</b>	<b>47 757</b>	<b>-1 300</b>	<b>-2 704</b>	<b>46 457</b>	<b>42 073</b>	<b>1 084</b>	
<b>0902009002</b>	<b>Insatser för vaccinberedskap/ reg</b>	<b>215 015</b>	<b>85 000</b>		<b>-215 015</b>	<b>85 000</b>	<b>78 400</b>	<b>6 600</b>	
<b>0903004002</b>	<b>Bidrag till utrustning för elektronisk kommunikation/ reg</b>	<b>6 635</b>		<b>-6 635</b>		<b>0</b>	<b>0</b>	<b>0</b>	
0905001004	Stöd till anhängvården	3 446	104 850	45 000	-3 446	149 850	149 850	0	
0905001005	Stöd till longitudinella områdesdatabaser	299	13 940		-299	13 940	13 940	0	
0905001007	Till Regeringskansliets disposition	204	2 000		-204	2 000	1 624	376	

Nomenklatur	Benämning / reg = Till regeringens disposition / RK = Till Regeringskansliets disposition Samtliga anslagsposter är ramanslag	Ingående överförings- belopp	Årets tilldelning enligt regle- ringsbrev	Omdispo- nerade anslags- belopp	Indragning	Totalt disponibelt belopp	Utgifter	Utgående överförings- belopp	Anm
0905001008	Till regeringens disposition	66 583	1 481 000	-45 500	-66 583	1 435 500	1 360 722	74 778	
<b>0905001</b>	<b>Stimulansbidrag och åtgärder inom äldrepolitiken</b>	<b>70 531</b>	<b>1 601 790</b>	<b>-500</b>	<b>-70 531</b>	<b>1 601 290</b>	<b>1 526 136</b>	<b>75 154</b>	
0906002001	Utvecklingsmedel	826	69 550	-4 550	-826	65 000	65 000	0	
0906002002	Evidensbaserad praktik inom socialtjänsten			4 550		4 550	3 872	678	
0906002005	Till regeringens disposition		2 536			2 536	-82 712	85 248	
0906002007	Utveckling sociala välfärdsstatistiken/ RK	24	1 980		-24	1 980	1 898	82	
<b>0906002</b>	<b>Bidrag till utveckling av socialt arbete m.m.</b>	<b>850</b>	<b>74 066</b>	<b>0</b>	<b>-850</b>	<b>74 066</b>	<b>-11 943</b>	<b>86 009</b>	
<b>0907003001</b>	<b>Insatser förverkliga FN:s konvention barnens rättigheter/ reg</b>	<b>7</b>	<b>11 961</b>		<b>-7</b>	<b>11 961</b>	<b>11 696</b>	<b>265</b>	
<b>091306001</b>	<b>Ersättning till steriliserade i vissa fall (2001)/ RK</b>	<b>8 600</b>				<b>8 600</b>	<b>350</b>	<b>8 250</b>	
<b>091309001</b>	<b>Ersättning talidomidskadade i vissa fall (2005)/ RK</b>	<b>4 902</b>				<b>4 902</b>	<b>500</b>	<b>4 402</b>	
<b>091410002</b>	<b>Vaccinförsörjning (2006)/ RK</b>	<b>6 000</b>			<b>-6 000</b>	<b>0</b>	<b>0</b>	<b>0</b>	
1001001002	Till Regeringskansliets disposition		14 000			14 000	11 566	2 434	
1001001005	Till regeringens disposition	2 418	4 000			6 418	6 357	61	
<b>1001001</b>	<b>Sjukpenning och rehabilitering</b>	<b>2 418</b>	<b>18 000</b>			<b>20 418</b>	<b>17 923</b>	<b>2 495</b>	
1301001001	Till Regeringskansliets disposition		4 000			4 000	1 182	2 818	
1301001003	Insatser i syfte att bryta utanförskap	29 499				29 499	4 043	25 456	
1301001009	Till regeringens disposition	424	2 000			2 424	1 702	721	
1301001019	Integrationsåtgärder	144			-144	0	0	0	
<b>1301001</b>	<b>Integrationsåtgärder</b>	<b>30 067</b>	<b>6 000</b>		<b>-144</b>	<b>35 923</b>	<b>6 928</b>	<b>28 996</b>	
<b>1301002017</b>	<b>Kommunersättn vid flyktingmottagande/ reg</b>	<b>162 000</b>	<b>80 000</b>		<b>-162 000</b>	<b>80 000</b>	<b>45 940</b>	<b>34 060</b>	
<b>1302001003</b>	<b>Diskrimineringsombudsmannen/ RK</b>			<b>350</b>		<b>350</b>	<b>324</b>	<b>26</b>	
<b>1302002005</b>	<b>Åtgärder mot diskriminering och rasism/ RK</b>		<b>3 000</b>	<b>-1 100</b>		<b>1 900</b>	<b>1 900</b>	<b>0</b>	
1303001001	Jämställdhetsinsatser	220 624		-220 624		0	0	0	
1303001005	Delegationen för fördelning av statsbidrag för kvinnors organiseri	5			-5	0	0	0	
1303001027	Del till Kompetensrådet för utveckling i staten		2 500			2 500	2 110	390	
1303001028	Uppföljning av jämställdhetspolitiken			420		420	256	164	
1303001029	Återbetalning från US					0	-107	107	
<b>1303001</b>	<b>Särskilda jämställdhetsåtgärder</b>	<b>220 629</b>	<b>2 500</b>	<b>-220 204</b>	<b>-5</b>	<b>2 920</b>	<b>2 259</b>	<b>554</b>	

Nomenklatur	Benämning / reg = Till regeringens disposition / RK = Till Regeringskansliets disposition Samtliga anslagsposter är ramanslag	Ingående överförings- belopp	Årets tilldelning enligt regle- ringsbrev	Omdisponerade anslags- belopp	Indragning	Totalt disponibelt belopp	Utgifter	Utgående överförings- belopp	Anm
<b>131001003</b>	<b>Avvecklingsmyndigheten för Integrationsverket (2008)/ RK</b>	<b>78</b>		<b>-44</b>		<b>34</b>	<b>33</b>	<b>1</b>	
<b>131101001</b>	<b>Utvecklingsinsatser i storstadsregionerna (2004)/ reg</b>	<b>4 003</b>		<b>-4 003</b>		<b>0</b>	<b>0</b>	<b>0</b>	
1401003003	Försöksverksamhet med sysselsättningskapande åtgärder	27 946		-27 946		0	0	0	
1401003006	Medel för teknisk stöd från Europeiska globaliseringsfonden			6 539		6 539	0	6 539	
<b>1401003</b>	<b>Kostnader för arbetsmarknadspolitiska program och insatse</b>	<b>27 946</b>		<b>-21 407</b>		<b>6 539</b>	<b>0</b>	<b>6 539</b>	
<b>1402001006</b>	<b>Arbetsmiljöverket/ RK</b>	<b>8 281</b>	<b>20 126</b>	<b>-126</b>		<b>28 281</b>	<b>16 259</b>	<b>12 022</b>	
1402004001	Medlemsavgift		34 122			34 122	30 291	3 831	
1402004002	Övriga kostnader	214	1 500			1 714	1 125	589	
<b>1402004</b>	<b>Internationella arbetsorganisationer ILO</b>	<b>214</b>	<b>35 622</b>			<b>35 836</b>	<b>31 416</b>	<b>4 420</b>	
<b>142201001</b>	<b>Europeiska socialfonden perioden 2000-2006 (2008)/ reg</b>	<b>91 354</b>				<b>91 354</b>	<b>0</b>	<b>91 354</b>	
<b>142306003</b>	<b>Avvecklingsmyndigheten Arbetslivsinstitutet (2008)/ RK</b>	<b>3 479</b>				<b>3 479</b>	<b>22</b>	<b>3 456</b>	
<b>1601001002</b>	<b>Statens skolverk/ reg</b>	<b>30 500</b>			<b>-30 500</b>	<b>0</b>	<b>0</b>	<b>0</b>	
<b>1601005005</b>	<b>Utveckling av skolväsende, förskole och skolbarnomsorg/ R</b>	<b>8 362</b>	<b>10 700</b>			<b>19 062</b>	<b>12 419</b>	<b>6 643</b>	
<b>1601013002</b>	<b>Myndigheten för yrkeshögskolan/ reg</b>		<b>68 470</b>	<b>-68 470</b>		<b>0</b>	<b>0</b>	<b>0</b>	
<b>1601014001</b>	<b>Utveckling av vuxenutbildning/Försöksverks utvecklingsarb</b>	<b>372</b>	<b>7 222</b>	<b>-327</b>	<b>-347</b>	<b>6 920</b>	<b>1 834</b>	<b>5 086</b>	
1601015006	Försöksverksamhet utvecklingsarb vuxenutb	3 673		-3 673		0	0	0	
1601015009	Statsbidrag till yrkeshögskoleutbildning		93 863	-93 863		0	0	0	
1601015010	Validering av nyanländas yrkeskompetens		10 000	-10 000		0	0	0	
<b>1601015</b>	<b>Statligt stöd till vuxenutbildning</b>	<b>3 673</b>	<b>103 863</b>	<b>-107 536</b>		<b>0</b>	<b>0</b>	<b>0</b>	
<b>1602056013</b>	<b>Särsk utgifter inom universitet o högskolor/Teknikdelgation</b>		<b>3 000</b>			<b>3 000</b>	<b>3 111</b>	<b>-111</b>	<b>8</b>
<b>1603009008</b>	<b>Regionala etikprövningsnämnderna/ reg</b>	<b>10 545</b>	<b>10 016</b>		<b>-10 238</b>	<b>10 323</b>	<b>0</b>	<b>10 323</b>	
1604004001	Årsbidrag till Unesco samt övriga bidrag och avgifter	3 997	29 810		-3 127	30 681	27 673	3 008	
1604004002	Svenska Unescorådet	3	3 500			3 503	3 380	123	
<b>1604004</b>	<b>Kostnader för Sveriges medlemskap i Unesco</b>	<b>4 000</b>	<b>33 310</b>		<b>-3 127</b>	<b>34 184</b>	<b>31 053</b>	<b>3 131</b>	
<b>1604005002</b>	<b>Utvecklingsarb inom omr utbildn forskn/OECD-CERI:s indika</b>	<b>259</b>	<b>650</b>		<b>-225</b>	<b>684</b>	<b>389</b>	<b>296</b>	

Nomenklatur	Benämning / reg = Till regeringens disposition / RK = Till Regeringskansliets disposition Samtliga anslagsposter är ramanslag	Ingående överförings- belopp	Årets tilldelning enligt regle- ringsbrev	Omdispo- nerade anslags- belopp	Indragning	Totalt disponibelt belopp	Utgifter	Utgående överförings- belopp	Anm
162504002	Specialpedagogiska institutet/ reg	2			-2	0	0	0	
162512003	Nationellt centrum för flexibelt lärande (2008)/ reg	1 003			-1 003	0	0	0	
162584002	Avvecklingsmynd för skolmyndigheterna (2008)/ RK	1 204				1 204	922	282	
1701002008	Bidrag allmän kulturverksamhet samt internationellt kulturut	117	3 000			3 117	3 100	17	
1705002018	Ersättningar och bidrag till konstnärer/ reg		4 005			4 005	0	4 005	
1708004014	Bidrag till vissa museer/ reg		1 000			1 000	0	1 000	
1711002001	Utbyte av TV-sändningar mellan Sverige och Finland/ reg	742	1 169		-742	1 169	0	1 169	
1711003001	Bidrag till dokumentation den mediapolitiska utvecklingen/B	141	466		-141	466	421	45	
1712001002	Ungdomsstyrelsen/Uppföljning av dialog med den ideella sektorn		1 300			1 300	1 300	0	
1712002007	Bidrag nationell o internationellt ungdomsverksamhet/ reg	51	1 355		-51	1 355	617	738	
1713001007	Stöd till idrotten/ reg	93		-93		0	0	0	
1801002002	Omstrukturering kommunala bostadsföretag/ reg	2 449			-2 449	0	0	0	
1802001002	Boverket/Till internationellt arbete inom boende- samhällspl	368	1 877		-313	1 933	1 741	192	
1802004002	Lantmäteriverket/ RK			1 210		1 210	1 118	92	
183110001	Byggkostnadsforum (2007)/Stöd t bostadsinvesteringar ekol	2 800			-2 800	0	0	0	
1901001023	Till Regeringskansliets disposition	515	500		-500	515	157	358	
1901001026	Till regeringens disposition	5 179	111 737	-35 000	-4 311	77 605	77 144	461	
1901001	Allmänna regionalpolitiska åtgärder	5 694	112 237	-35 000	-4 811	78 120	77 301	819	
193306001	Insatser med anledning av försvarsomställningen (2006)/ RK	267 769				267 769	6 266	261 503	
2001007001	Internationellt samarbete	704		-554	-150	0	0	0	



Nomenklatur	Benämning / reg = Till regeringens disposition / RK = Till Regeringskansliets disposition Samtliga anslagsposter är ramanslag	Ingående överförings- belopp	Årets tilldelning enligt regle- ringsbrev	Omdispo- nerade anslags- belopp	Indragning	Totalt disponibelt belopp	Utgifter	Utgående överförings- belopp	Anm
2001007002	Bidrag till FN:s miljöprogram	704	23 779			24 483	23 779	704	
2001007003	Internationellt samarbete på kärnenergiområdet	-675	41 752			41 077	36 332	4 745	
2001007004	Internationellt miljösamarbete		5 200			5 200	4 138	1 062	
<b>2001007</b>	<b>Internationellt miljösamarbete</b>	<b>733</b>	<b>70 731</b>	<b>-554</b>	<b>-150</b>	<b>70 760</b>	<b>64 249</b>	<b>6 511</b>	
<b>2001013002</b>	<b>Insatser för internationella klimatinvesteringar/ RK</b>	<b>307</b>	<b>7 000</b>		<b>-157</b>	<b>7 150</b>	<b>3 170</b>	<b>3 980</b>	
<b>2001014007</b>	<b>Internationellt miljö- och kärnsäkerhetssamarbete med Ryss</b>	<b>25</b>	<b>4 050</b>			<b>4 075</b>	<b>3 981</b>	<b>93</b>	
<b>2001015003</b>	<b>Hållbara städer/ RK</b>		<b>7 000</b>			<b>7 000</b>	<b>5 831</b>	<b>1 169</b>	
<b>2101002004</b>	<b>Regionala och lokala insatser för energieffektivisering/ RK</b>	<b>4 481</b>	<b>2 000</b>			<b>6 481</b>	<b>0</b>	<b>6 481</b>	
<b>2101003002</b>	<b>Insatser för uthållig energianvändning/ RK</b>	<b>3 597</b>	<b>1 000</b>			<b>4 597</b>	<b>77</b>	<b>4 520</b>	
2101005006	Internationellt samarbete	5 206	10 000			15 206	8 864	6 342	
2101005007	Till regeringens disposition	5 569	6 524			12 093	500	11 593	
<b>2101005</b>	<b>Energiforskning</b>	<b>10 775</b>	<b>16 524</b>			<b>27 299</b>	<b>9 364</b>	<b>17 935</b>	
<b>2101013001</b>	<b>Energiteknik/ reg</b>		<b>100 000</b>	<b>-50 000</b>		<b>50 000</b>	<b>0</b>	<b>50 000</b>	
<b>213506002</b>	<b>Energipolitiskt motiverade internationella klimatinnsatser (2007)</b>	<b>2 327</b>			<b>-2 327</b>	<b>0</b>	<b>0</b>	<b>0</b>	
<b>2201001003</b>	<b>Vägverket:Administration/ RK</b>	<b>4 625</b>	<b>25 373</b>		<b>-4 155</b>	<b>25 842</b>	<b>23 295</b>	<b>2 548</b>	
<b>2201002005</b>	<b>Väghållning och statsbidrag/ RK</b>	<b>2 361</b>	<b>2 093</b>		<b>-2 300</b>	<b>2 153</b>	<b>1 347</b>	<b>807</b>	
<b>2201003002</b>	<b>Banverket:Administration/ RK</b>	<b>557</b>	<b>25 368</b>	<b>-500</b>	<b>-104</b>	<b>25 321</b>	<b>19 651</b>	<b>5 670</b>	
<b>2201013001</b>	<b>Viss internationell verksamhet/ RK</b>	<b>367</b>	<b>2 485</b>			<b>2 852</b>	<b>2 970</b>	<b>-119</b>	<b>9</b>
<b>2202002002</b>	<b>Ersättning för särskilda tjänster till funktionshindrade/ reg</b>	<b>65 000</b>			<b>-65 000</b>	<b>0</b>	<b>0</b>	<b>0</b>	
<b>2202003001</b>	<b>Grundläggande betaltjänster/ RK</b>	<b>143 800</b>	<b>27 000</b>	<b>-17 000</b>	<b>-123 800</b>	<b>30 000</b>	<b>22 200</b>	<b>7 800</b>	
<b>2202004002</b>	<b>Informationsteknik:Telekommunikation/ reg</b>	<b>95</b>	<b>20 210</b>			<b>20 305</b>	<b>18 241</b>	<b>2 065</b>	
<b>2202005002</b>	<b>Samförläggning och kanalisation/ RK</b>		<b>21 000</b>			<b>21 000</b>	<b>21 000</b>	<b>0</b>	
<b>223605003</b>	<b>Ersättning till SJ för kostnader Swedcarrier (2003)/ reg</b>	<b>24 234</b>				<b>24 234</b>	<b>0</b>	<b>24 234</b>	

Nomenklatur	Benämning / reg = Till regeringens disposition / RK = Till Regeringskansliets disposition Samtliga anslagsposter är ramanslag	Ingående överförings- belopp	Årets tilldelning enligt regle- ringsbrev	Omdispo- nerade anslags- belopp	Indragning	Totalt disponibelt belopp	Utgifter	Utgående överförings- belopp	Anm
<b>223707019</b>	<b>IT-infrastruktur: Regionala transportnät (2004)/ reg</b>	<b>9</b>			<b>-9</b>	<b>0</b>	<b>0</b>	<b>0</b>	
<b>2301001002</b>	<b>Skogsstyrelsen/ reg</b>		<b>2 000</b>	<b>-2 000</b>		<b>0</b>	<b>0</b>	<b>0</b>	
<b>2301002003</b>	<b>Insatser för skogsbruket/Hållbart uttag av biomassa</b>	<b>1 500</b>	<b>30 000</b>			<b>31 500</b>	<b>30 105</b>	<b>1 395</b>	
<b>2301003001</b>	<b>Internationellt skogssamarbete/ RK</b>	<b>254</b>	<b>1 397</b>		<b>-212</b>	<b>1 439</b>	<b>1 439</b>	<b>0</b>	
<b>2301004002</b>	<b>Statens veterinärmedicinska anstalt/ reg</b>		<b>4 000</b>	<b>-4 000</b>		<b>0</b>	<b>0</b>	<b>0</b>	
<b>2301010002</b>	<b>Bekämpande av växtsjukdomar/ reg</b>		<b>2 000</b>	<b>-2 000</b>		<b>0</b>	<b>0</b>	<b>0</b>	
2301013002	Revisionskostnader	123			-123	0	0	0	
2301013005	Räntekostnader			48		48	47	1	
<b>2301013</b>	<b>Räntekostnader för förskottade gårdsstöd</b>	<b>123</b>		<b>48</b>	<b>-123</b>	<b>48</b>	<b>47</b>	<b>1</b>	
<b>2301014002</b>	<b>Fiskeriverket/ reg</b>		<b>15 000</b>	<b>-15 000</b>		<b>0</b>	<b>0</b>	<b>0</b>	
<b>2301018002</b>	<b>Livsmedelsverket/ reg</b>		<b>5 000</b>	<b>-5 000</b>		<b>0</b>	<b>0</b>	<b>0</b>	
<b>2301021002</b>	<b>Konkurrenskraftig livsmedelssektor/ reg</b>	<b>268</b>		<b>-268</b>		<b>0</b>	<b>0</b>	<b>0</b>	
<b>2301022001</b>	<b>Bidrag till vissa internationella organisationer/ RK</b>	<b>213</b>	<b>49 866</b>		<b>-1 000</b>	<b>49 079</b>	<b>47 528</b>	<b>1 550</b>	
2301023006	Till Regeringskansliets disposition	1 197	790	870		2 857	2 242	616	
2301023011	Återföring av skatt på handelsgödsel och bekämpningsmedel		18 385	-16 370		2 015	0	2 015	
<b>2301023</b>	<b>Åtgärder för landsbygdens miljö och struktur</b>	<b>1 197</b>	<b>19 175</b>	<b>-15 500</b>		<b>4 872</b>	<b>2 242</b>	<b>2 631</b>	
<b>2301025002</b>	<b>Miljöförbättrande åtgärder inom jordbruket/ reg</b>		<b>3 000</b>			<b>3 000</b>	<b>549</b>	<b>2 451</b>	
<b>2301028001</b>	<b>Främjande av rennäringen/ reg</b>		<b>9 000</b>	<b>-9 000</b>		<b>0</b>	<b>0</b>	<b>0</b>	
<b>2301029004</b>	<b>Sveriges lantbruksuniversitet/ reg</b>		<b>40 000</b>	<b>-40 000</b>		<b>0</b>	<b>0</b>	<b>0</b>	
<b>234502001</b>	<b>Informationssatsning om samerna (2004)/ reg</b>	<b>1</b>			<b>-1</b>	<b>0</b>	<b>0</b>	<b>0</b>	
2401005005	Till regeringens disposition	8 849	108 000	-116 849		0	0	0	
2401005007	Lån/garantier till svensk industri	49 300		-49 300		0	0	0	
2401005012	Till regeringens disposition		-20 000	116 849	-2 849	94 000	89 148	4 852	

Nomenklatur	Benämning / reg = Till regeringens disposition / RK = Till Regeringskansliets disposition Samtliga anslagsposter är ramanslag	Ingående överförings- belopp	Årets tilldelning enligt regle- ringsbrev	Omdispo- nerade anslags- belopp	Indragning	Totalt disponibelt belopp	Utgifter	Utgående överförings- belopp	Anm
<b>2401005</b>	<b>Näringslivsutveckling mm</b>	<b>58 149</b>	<b>88 000</b>	<b>-49 300</b>	<b>-2 849</b>	<b>94 000</b>	<b>89 148</b>	<b>4 852</b>	
<b>2401007002</b>	<b>Turistfrämjande/Verksamheten i VisitSweden AB</b>		<b>110 073</b>			<b>110 073</b>	<b>110 073</b>	<b>0</b>	
2401020001	Omstrukturering	25 776	20 850			46 626	34 385	12 242	
2401020002	Genomlysning av statligt ägda bolag	1 861	4 000			5 861	3 380	2 481	
2401020004	Kostnader för försäljning	47 495	97 000			144 495	15 347	129 148	
<b>2401020</b>	<b>Kostnader för omstrukturering och genomlysning stat ägda</b>	<b>75 132</b>	<b>121 850</b>			<b>196 982</b>	<b>53 111</b>	<b>143 870</b>	
2401021001	Kapitalinsatser i statliga bolag	1 000	1 000		-1 000	1 000	0	1 000	
2401021004	Nyemmission SAS AB		1 300 000			1 300 000	1 297 905	2 095	
<b>2401021</b>	<b>Kapitalinsatser i statliga bolag</b>	<b>1 000</b>	<b>1 301 000</b>		<b>-1 000</b>	<b>1 301 000</b>	<b>1 297 905</b>	<b>3 095</b>	
<b>2401022001</b>	<b>Avgifter till vissa internationella organisationer/ reg</b>	<b>1 969</b>	<b>6 330</b>		<b>-374</b>	<b>7 925</b>	<b>8 218</b>	<b>-293</b>	<b>10</b>
<b>2401023001</b>	<b>Finansiering av rättegångskostnader/ RK</b>	<b>17 155</b>	<b>10 000</b>			<b>27 155</b>	<b>8 529</b>	<b>18 626</b>	
<b>2401024001</b>	<b>Utvecklingsprogram för ökad konkurrenskraft/ reg</b>	<b>21 936</b>	<b>194 350</b>			<b>216 286</b>	<b>208 910</b>	<b>7 377</b>	
<b>2401027003</b>	<b>Avvecklingsanslag Nutek, Itpis o glesbygdsverket/Avvecklingskostnader</b>			<b>2 400</b>		<b>2 400</b>	<b>2 458</b>	<b>-58</b>	<b>11</b>
240200300201	Till Regeringskansliets disposition	3 606	14 336		-3 141	14 801	12 506	2 295	
240200300202	Till RK disp/Världsutställningen EXPO 2010 i Shanghai	11 643		-11 643		0	0	0	
2402003003	Nämnden för Sverigefrämjandet i utlandet NSU	129	2 500		-54	2 575	2 519	56	
2402003004	Till regeringens disposition	41	9 000		-41	9 000	8 929	71	
2402003005	Världsutställningen EXPO 2010 i Shanghai		33 000	11 643		44 643	44 643	0	
2402003006	Projekt exportfrämjande	16 582	13 000		-44	29 538	9 500	20 038	
<b>2402003</b>	<b>Exportfrämjande verksamhet</b>	<b>32 001</b>	<b>71 836</b>	<b>0</b>	<b>-3 280</b>	<b>100 557</b>	<b>78 097</b>	<b>22 460</b>	
<b>2402005001</b>	<b>Avgifter till internationella organisationer/ RK</b>	<b>152</b>	<b>19 717</b>			<b>19 869</b>	<b>19 528</b>	<b>341</b>	
<b>254802004</b>	<b>Bidrag särsk insatser vissa kommuner, landsting (2006)/Viss</b>	<b>4 966</b>				<b>4 966</b>	<b>1 284</b>	<b>3 682</b>	
<b>2601002001</b>	<b>Oförutsedda utgifter/ reg</b>	<b>119</b>		<b>-119</b>		<b>0</b>	<b>0</b>	<b>0</b>	
2601004152	Till RK disposition					0	89 754	-89 754	<b>12</b>
2601004153	Till reg disposition		1 000			1 000	0	1 000	
<b>2601004</b>	<b>Övergångseffekter av kostnadmässig avräkning</b>		<b>1 000</b>			<b>1 000</b>	<b>89 754</b>	<b>-88 754</b>	

Nomenklatur	Benämning	Ingående överförings- belopp	Årets tilldelning enligt regle- ringsbrev	Omdispo- nerade anslags- belopp	Indragning	Totalt disponibelt belopp	Utgifter	Utgående överförings- belopp	Anm
	/ reg = Till regeringens disposition / RK = Till Regeringskansliets disposition Samtliga anslagsposter är ramanslag								
	<b>SUMMA ANSLAG</b>	<b>2 513 659</b>	<b>25 321 731</b>	<b>-1 127 781</b>	<b>-837 868</b>	<b>25 869 741</b>	<b>23 954 476</b>	<b>1 915 265</b>	

Anm

- 1 Anslagskredit uppgående till 42 tkr, regleringsbrev 2008-12-18
- 2 Anslagskredit uppgående till 230 tkr, regleringsbrev 2010-01-14
- 3 Anslagskredit uppgående till 1.400 tkr, regleringsbrev 2008-12-18
- 4 Anslagskredit uppgående till 400 tkr, regleringsbrev 2009-10-08
- 5 Anslagskredit uppgående till 150 tkr, regleringsbrev 2008-12-18
- 6 Anslagskredit uppgående till 15.000 tkr, regleringsbrev 2009-10-08
- 7 Anslagskredit uppgående till 434 tkr, regleringsbrev 2008-12-18
- 8 Anslagskredit uppgående till 150 tkr, regleringsbrev 2010-01-21
- 9 Anslagskredit uppgående till 248 tkr, regleringsbrev 2009-09-24
- 10 Anslagskredit uppgående till 578 tkr, regleringsbrev 2009-05-13
- 11 Anslagskredit uppgående till 72 tkr, regleringsbrev 2009-06-17
- 12 Medgivet överskridande 89.754 tkr, regleringsbrev 2009-05-28

## INKOMSTITTLAR, tkr

	<b>Benämning</b>	<b>Beräknat belopp</b>	<b>Inkomster</b>
<b>21 16 002</b>	<b>Svenska Kraftnät</b>	-	<b>1 172 000</b>
<b>25 11 025</b>	<b>Expeditions och ansökningsavgifter</b>	<b>143 000</b>	<b>144 037</b>
<b>28 11 245</b>	<b>Övriga inkomster av statens verksamhet</b>	-	<b>357 204</b>
	<b>SUMMA INKOMSTITTLAR</b>	<b>143 000</b>	<b>1 673 241</b>

**REDOVISNING MOT BEMYNDIGANDEN, tkr**

Nomenklatur	Benämning	Tilldelad bemyndi- ganderam	Ingående åtagande	Utestående åtagande	Utestående åtagandenas fördelning per år					An m
					2009-12-31	år 2010	år 2011	år 2012	år 2013 och framåt	
0701001013	Internationella finansieringsinstitutioner	11 810 000	13 915 211	11 803 111	2 840 673	2 670 329	2 061 275	4 230 834	1	
0701001015	Europeiska utvecklingsfonden	6 900 000	6 818 021	6 818 021	0	757 558	757 558	5 302 905	2	
0701001029001	Organisations- och temastöd	1 980 000	2 524 244	1 961 280	1 147 500	311 341	147 225	355 214	3	
0701001030	Ekonomiska program	2 510 000	2 626 062	2 451 288	155 978	185 954	226 926	1 882 430		
0702001001	Internationellt bistånd	65 000	10 500	31 500	10 500	6 000	6 000	9 000	4	
0905001005	Stöd till longitudinella områdesdatabaser	10 000	0	0	-	-	-	-		
0905001008	Stimulansbidrag o åtgärder inom äldrepolitiken	887 000	0	0	-	-	-	-		
1001001002	Sjukpenning och rehabilitering	25 000	15 288	23 125	14 312	8 813	-	-	5	
1901001026	Allmänna regionalpolitiska åtgärder	80 000	33 548	18 100	18 100	-	-	-		
2101005006	Energiforskning int samarbete	12 500	3 000	2 350	2 350	-	-	-		
2101005007	Energiforskning int samarbete reg disp	12 500	0	0	-	-	-	-		
2202003001	Grundläggande betaltjänster	120 000	88 800	116 300	49 000	56 800	10 500	-		
2401005012	Näringslivsutveckling	90 000	111 500	61 850	61 700	150	-	-		
<b>SUMMA BEMYNDIGANDEN</b>		<b>24 502 000</b>	<b>26 146 174</b>	<b>23 286 925</b>	<b>4 300 113</b>	<b>3 996 945</b>	<b>3 209 484</b>	<b>11 780 383</b>	<b>6</b>	

**Anm**

- 1 I beloppet för utestående åtagande ingår följande åtagande i utländsk valuta:  
34.751.251 EUR till kursen 1 EUR = 10,97 SEK.  
9.700.000 SDR till kursen 1 SDR = 11,87 SEK.
- 2 I beloppet för utestående åtagande ingår följande åtagande i utländsk valuta:  
621.486.800 EUR till kursen 1 EUR = 10,97 SEK
- 3 I beloppet för utestående åtagande ingår följande åtagande i utländsk valuta:  
159.100 EUR till kursen 1 EUR = 10,39 SEK.  
265.271 USD till kursen 1 USD = 8,0 SEK.  
1.500.000 USD till kursen 1 USD = 10,0 SEK.  
640.000 USD till kursen 1 USD = 9,0 SEK.
- 4 I beloppet för utestående åtagande ingår följande åtagande i utländsk valuta:  
2.244.375 DKK till kursen 1 DKK = 1,34 SEK  
150.000 EUR till kursen 1 EUR = 10 SEK
- 5 I beloppet för utestående åtagande ingår åtagande som 2008 redovisades mot anslagsposten 1423:1.6.
- 6 Åtaganden med stöd av tidigare års bemyndiganderamar:  
0701:1.31.2 Östeuropa o Centralasien, icke ODA länder: Ingående 5.971 tkr, utestående 0 tkr.  
2401:24.1 Utvecklingsprogram för ökad konkurrenskraft: Ingående 420.000 tkr, utestående 210.000 tkr.

Bilaga till anslagsredovisningen

**Fördelning, i förekommande fall, av årets tilldelning mellan ursprungligt regleringsbrev (RB) och ändringsbeslut (ÄB)**

<b>Nomenklatur</b>	<b>Anslagsbenämning</b>	<b>Beslutsdatum</b>	<b>Typ</b>	<b>Belopp (tkr)</b>	<b>Kommentar</b>
0104001001	Regeringskansliet m.m.	2008-12-18	RB	6 918 085	Statsbudget
0104001001	Regeringskansliet m.m.	2009-06-25	ÄB	141 700	Tilläggsbudget
0104001001	Regeringskansliet m.m.	2009-12-03	ÄB	209 700	Tilläggsbudget
0108004002	Radio- och TV-verket	2008-12-11	RB	2 000	Statsbudget
0108004002	Radio- och TV-verket	2009-11-26	ÄB	-1 200	Tilläggsbudget
0201001002	Statskontoret	2008-12-19	RB	13 853	Statsbudget
0201001002	Statskontoret	2009-06-25	ÄB	-3 800	Tilläggsbudget
0201001004	Statskontoret	2008-12-19	RB	2 000	Statsbudget
0201001004	Statskontoret	2009-06-25	ÄB	-1 200	Tilläggsbudget
0201004001	Arbetsgivarpolitiska frågor	2008-12-19	RB	2 000	Statsbudget
0201004001	Arbetsgivarpolitiska frågor	2009-12-03	ÄB	2 500	Tilläggsbudget
0501001001002	Bidrag till vissa internationella organisationer	2008-12-18	RB	382 754	Statsbudget
0501001001002	Bidrag till vissa internationella organisationer	2009-06-25	ÄB	136 700	Tilläggsbudget
0501001002	Bidrag till vissa internationella organisationer	2008-12-18	RB	53 000	Statsbudget
0501001002	Bidrag till vissa internationella organisationer	2009-06-25	ÄB	4 400	Tilläggsbudget
0501001005	Bidrag till vissa internationella organisationer	2008-12-18	RB	20 000	Statsbudget
0501001005	Bidrag till vissa internationella organisationer	2009-06-25	ÄB	5 000	Tilläggsbudget
0501001006	Bidrag till vissa internationella organisationer	2008-12-18	RB	330 000	Statsbudget
0501001006	Bidrag till vissa internationella organisationer	2009-06-25	ÄB	60 000	Tilläggsbudget
0501001007	Bidrag till vissa internationella organisationer	2008-12-18	RB	41 000	Statsbudget
0501001007	Bidrag till vissa internationella organisationer	2009-06-25	ÄB	6 000	Tilläggsbudget
0701001013	Bistandsverksamhet	2008-12-18	RB	3 153 924	Statsbudget
0701001013	Bistandsverksamhet	2009-12-03	ÄB	-138 000	Tilläggsbudget
0701001015	Bistandsverksamhet	2008-12-18	RB	970 055	Statsbudget
0701001015	Bistandsverksamhet	2009-12-03	ÄB	-30 000	Tilläggsbudget
0701001029001	Bistandsverksamhet	2008-12-18	RB	3 408 768	Statsbudget
0701001029001	Bistandsverksamhet	2009-06-25	ÄB	-4 500	Tilläggsbudget
0701001029001	Bistandsverksamhet	2009-12-03	ÄB	-95 500	Tilläggsbudget
0701001030	Bistandsverksamhet	2008-12-18	RB	169 775	Statsbudget
0701001030	Bistandsverksamhet	2009-12-03	ÄB	-58 000	Tilläggsbudget
0902004001	Bidrag till Nordiska högskolan för folkhälsovetenskap	2008-12-18	RB	19 231	Statsbudget
0902005001	Bidrag till WHO	2008-12-18	RB	34 165	Statsbudget
0902005001	Bidrag till WHO	2009-08-19	ÄB	8 500	Tilläggsbudget
0907003001	Insatser för att förverkliga FN:s konvention om barnets rättighet	2008-12-18	RB	8 961	Statsbudget



0907003001	Insatser för att förverkliga FN:s konvention om barnets rättighet	2009-12-10	ÄB	3 000	Tilläggsbudget
1402004001	Internationella arbetsorganisationen (ILO)	2008-12-18	RB	24 122	Statsbudget
1402004001	Internationella arbetsorganisationen (ILO)	2009-06-25	ÄB	10 000	Tilläggsbudget
1601005005	Utveckling av skolväsende, förskoleverksamhet och skolbarnsc	2008-12-18	RB	14 000	Statsbudget
1601005005	Utveckling av skolväsende, förskoleverksamhet och skolbarnsc	2009-06-25	ÄB	-3 300	Tilläggsbudget
1601013002	Myndigheten för yrkeshögskolan	2008-12-18	RB	71 470	Statsbudget
1601013002	Myndigheten för yrkeshögskolan	2009-03-12	ÄB	2 000	Tilläggsbudget
1601013002	Myndigheten för yrkeshögskolan	2009-06-25	ÄB	-3 000	Tilläggsbudget
1601015009	Statligt stöd till vuxenutbildning	2008-12-18	RB	31 313	Statsbudget
1601015009	Statligt stöd till vuxenutbildning	2009-03-12	ÄB	62 550	Tilläggsbudget
2001007003	Internationellt miljösamarbete	2008-12-18	RB	30 752	Statsbudget
2001007003	Internationellt miljösamarbete	2009-07-02	ÄB	11 000	Tilläggsbudget
2202005002	Samförläggning och kanalisation m.m.	2008-12-18	RB	75 000	Statsbudget
2202005002	Samförläggning och kanalisation m.m.	2009-12-10	ÄB	-54 000	Tilläggsbudget
2301022001	Bidrag till vissa internationella organisationer m.m.	2008-12-11	RB	36 866	Statsbudget
2301022001	Bidrag till vissa internationella organisationer m.m.	2009-06-25	ÄB	13 000	Tilläggsbudget
2301023011	Åtgärder för landsbygdens miljö och struktur	2008-12-18	RB	23 385	Statsbudget
2301023011	Åtgärder för landsbygdens miljö och struktur	2009-06-25	ÄB	-5 000	Tilläggsbudget
2401022001	Avgifter till vissa internationella organisationer	2008-12-11	RB	5 780	Statsbudget
2401022001	Avgifter till vissa internationella organisationer	2009-11-19	ÄB	550	Tilläggsbudget
2401024001	Utvecklingsprogram för ökad konkurrenskraft	2008-12-11	RB	200 000	Statsbudget
2401024001	Utvecklingsprogram för ökad konkurrenskraft	2009-11-19	ÄB	-5 650	Tilläggsbudget
2402003002001	Exportfrämjande verksamhet	2008-12-18	RB	14 836	Statsbudget
2402003002001	Exportfrämjande verksamhet	2009-06-25	ÄB	-500	Tilläggsbudget
2402003004	Exportfrämjande verksamhet	2008-12-18	RB	10 000	Statsbudget
2402003004	Exportfrämjande verksamhet	2009-06-25	ÄB	-1 000	Tilläggsbudget
2402003006	Exportfrämjande verksamhet	2008-12-18	RB	14 000	Statsbudget
2402003006	Exportfrämjande verksamhet	2009-06-25	ÄB	-1 000	Tilläggsbudget
2402005001	Avgifter till internationella handelsorganisationer	2008-12-18	RB	15 417	Statsbudget
2402005001	Avgifter till internationella handelsorganisationer	2009-06-25	ÄB	2 500	Tilläggsbudget
2402005001	Avgifter till internationella handelsorganisationer	2009-12-03	ÄB	4 300	Tilläggsbudget
2601004153	Övergångseffekter av kostnadsmissig avräkning	2009-05-28	RB	1 000	Statsbudget

## Finansieringsanalys, tkr

	Not	2009	2008
<b>Drift</b>			
<i>Kostnader</i>	25	-7 642 617	-6 827 625
<b>Finansiering av drift</b>			
Intäkter av anslag		7 288 788	6 544 820
Intäkter av avgifter och andra ersättningar	26	370 921	347 935
Intäkter av bidrag		139 593	46 534
Övriga intäkter		50 988	57 521
<i>Summa medel som tillförts för finansiering av drift</i>		7 850 289	6 996 810
<i>Ökning(-) av kortfristiga fordringar</i>		-83 816	-112 837
<i>Ökning(+) av kortfristiga skulder</i>		108 596	222 915
Förändring av myndighetskapital hänförlig till övergångseffekten m.m.	32	390 765	-
<b>KASSAFLÖDE FRÅN DRIFT</b>		<b>623 217</b>	<b>279 263</b>
<b>Investeringar</b>			
Investeringar i finansiella tillgångar (exkl. låneverksamhet)		-	-8 305 815
Investeringar i materiella tillgångar		-290 258	-366 211
Investeringar i immateriella tillgångar		-6 134	-26 404
<i>Summa investeringsutgifter</i>		-296 392	-8 698 431
<b>Finansiering av investeringar</b>			
Lån från Riksgäldskontoret		342 636	362 650
- amorteringar		-220 101	-187 410
Ökning av statskapital med medel som erhållits från statsbudgeten		1 498	8 306 099
Försäljning av anläggningstillgångar	27	9 001	76 487 862
- därav medel som tillförts statsbudgeten		-	-76 483 085
<i>Summa medel som tillförts för finansiering av investeringar</i>		133 035	8 486 116
Förändring av långfristiga fordringar och skulder		1 561	-13 436
<b>KASSAFLÖDE TILL INVESTERINGAR</b>		<b>-161 797</b>	<b>-225 751</b>

	Not	2009	2008
<b>Uppbördsverksamhet</b>			
Intäkter av avgifter m.m., samt andra intäkter som inte disponeras av myndigheten	28	1 673 240	46 691 136
<i>Inbetalningar i uppbördsverksamhet</i>		1 673 240	46 691 136
<i>Medel som tillförts statsbudgeten från uppbördsverksamhet</i>	29	-1 673 240	-46 691 136
<b>KASSAFLÖDE TILL UPPBÖRDSVERKSAMHET</b>		<b>0</b>	<b>0</b>
<b>Transfereringsverksamhet</b>			
Lämnade bidrag		-14 665 000	-14 503 849
Finansiella kostnader	30	-5 544	-5 335
<i>Utbetalningar i transfereringsverksamhet</i>		-14 670 544	-14 509 185
<b>Finansiering av transfereringsverksamhet</b>			
Medel som erhållits från statsbudgeten för finansiering av bidrag	31	14 631 887	14 496 669
Medel som erhållits från andra myndigheter för finansiering av bidrag		982	623
Övriga erhållna medel för finansiering av bidrag		5 319	132
Finansiella intäkter		33 234	11 476
<i>Summa medel som tillförts för finansiering av transfereringsverksamhet</i>		14 671 422	14 508 899
<b>KASSAFLÖDE FRÅN TRANSFERERINGSVERKSAMHET</b>		<b>878</b>	<b>-286</b>
<b>FÖRÄNDRING AV LIKVIDA MEDEL</b>		<b>462 299</b>	<b>53 227</b>
<b>Specifikation av förändringar av likvida medel</b>			
<b>Likvida medel vid årets början</b>		<b>46 478</b>	<b>-6 749</b>
Ökning(+) av kassa och bank		57 481	11 935
Ökning(+) av tillgodohavande RGK		408 812	-214 439
Minskning(-) av avräkning med statsverket		-3 994	255 731
<i>Summa förändring av likvida medel</i>		462 299	53 227
<i>Likvida medel vid årets slut</i>		508 777	46 478

## Tilläggsupplysningar och noter

### Kommentarer till noter

Belopp redovisas i tusental kronor (tkr) där inte annat anges.

### Redovisnings- och värderingsprinciper

#### **Allmänt**

Årsredovisningen är upprättad i enlighet med förordningen (2000:605) om årsredovisning och budgetunderlag (FÅB).

Enligt 45 § förordningen (1996:1515) med instruktionen för Regeringskansliet är Regeringskansliet undantaget från kravet att lämna resultatredovisning. Av denna följer vidare att årsredovisningen undertecknas av förvaltningschefen.

#### **Värdering av anläggningstillgångar**

##### *Immateriella anläggningstillgångar*

Utgifter för utveckling som är av väsentligt värde för verksamheten under kommande år tas upp som immateriell anläggningstillgång. Immateriella anläggningstillgångar skrivs av linjärt enligt den ekonomiska livslängden. Avskrivningstiden är fem år.

##### *Materiella anläggningstillgångar*

Tillgångar avsedda för stadigvarande bruk med ett anskaffningsvärde på minst 10 tkr och en beräknad ekonomisk livslängd på tre år eller längre definieras som anläggningstillgångar. Anläggningstillgångar skrivs av linjärt över den bedömda ekonomiska livslängden. Följande avskrivningstider tillämpas.

Stationära och bärbara persondatorer	3 år
Datorer, bilar och lös maskinell utrustning	5 år
Förbättringsutgifter på annans fastighet	10 år
Datanät, telefonväxel, offsetmaskiner och övriga fasta anläggningar	10 år

Avskrivningar på materiella anläggningstillgångar beräknas fr.o.m. den månad de tagits i bruk.

*Finansiella anläggningstillgångar*

Från och med räkenskapsåret 2009 redovisar Kammarkollegiet företag med statligt ägande som förvaltas av Regeringskansliet.

**Värdering av fordringar och skulder**

Fordringarna har upptagits till det belopp som efter individuell prövning beräknas bli betalt. I de fall faktura eller motsvarande inkommit efter brytdagen, den 11 januari 2010, eller när fordrings- eller skuldbeloppet inte är exakt känt när bokslutet upprättas, redovisas beloppen som periodavgränsningsposter.

Fordringar och skulder i utländsk valuta är värderade till balansdagens valutakurs.

**Periodavgränsningsposter**

Som periodavgränsningspost bokförs belopp överstigande 100 tkr.

**Uppgifter om ledande befattningshavare**

Departement	Statsråd	Skattepliktiga ersättningar och förmåner som utbetalats 2009-01-01 – 2009-12-31, kr
Ku	Adelsohn-Liljeroth, Lena	1 278 000
Ju	Ask, Beatrice	1 278 000
UD	Bildt, Carl	852 250
Ju	Billström, Tobias	1 398 984
U	Björklund, Jan	1 278 000
UD	Björling, Ewa	1 278 000
Fi	Borg, Anders	1 414 800
M	Carlgren, Andreas	1 278 000
UD	Carlsson, Gunilla	1 278 000
Jo	Erlandsson, Eskil	1 504 160
S	Husmark-Pehrsson, Cristina	1 544 002
S	Hägglund, Göran	1 513 657
U	Krantz, Tobias	705 423
S	Larsson, Maria	1 458 918
U	Leijonborg, Lars	584 500
A	Littorin, Sven-Otto	1 283 080
SB	Malmström, Cecilia	1 536 552
Fi	Odell, Mats	1 279 025
N	Olofsson, Maud	1 498 163
SB	Reinfeldt, Fredrik	1 738 526

IJ	Sabuni, Nyamko	1 278 000
Fö	Tolgfors, Sten	1 360 944
N	Torstensson, Åsa	1 474 779
		<b>30 093 763</b>

Arvoden och anställningsvillkor regleras genom lag (1991:359) om arvoden till statsråden m.m. Pensioner regleras genom förordning om inkomstgaranti och tjänstepension för statsråd (AgVFS 2003:1 B 1).

### Uppgifter om sjukfrånvaro

Sjukfrånvaro	2009	2008
Totalt	2,0%	2,4%
Andel långtidssjuka (60 dagar eller mer)	23%	51%
Kvinnor	2,6%	2,9%
Män	1,2%	1,5%
Anställda - 29 år	1,0%	1,2%
Anställda 30 - 49 år	1,7%	1,9%
Anställda 50 år -	2,8%	3,3%

### RESULTATRÄKNING

#### Not 1 Intäkter av anslag

	2009	2008
Utgifter enligt anslagsavräkning	23 954 476	29 347 588
Avgår medel som erhållits från statsbudgeten för finansiering av bidrag	-14 631 887	-15 574 749
Avgår medel som erhållits från statsbudgeten för direkt ökning av statskapitalet (finansiering av statliga bolag)	-1 898 218	-8 305 815
Avgår medel som finansierats av myndighetskapital	-	1 078 081
Avgår förvärv av anläggningstillgångar som finansierats av statskapital	-29	-289
Avgår reavinst vid försäljning av anläggningstillgångar som finansierats av statskapital	69	4
Avgår övergångseffekt	-89 754	-
Avgår avräknade uttag av semesterdagar intjänade före 2009	-45 870	-
<b>Intäkter av anslag</b>	<b>7 288 788</b>	<b>6 544 820</b>

**Not 2 Intäkter av avgifter och andra ersättningar**

	2009	2008
Intäkter med stöd av 4 § avgiftsförordningen	293 761	282 570
Intäkter med stöd av 15 § avgiftsförordningen	210	220
Övriga avgifter och ersättningar	81 623	68 243
<b>Totalt</b>	<b>375 594</b>	<b>351 033</b>

Övriga avgifter och ersättningar hänför sig i första hand till fakturerade utlägg som Regeringskansliet haft för någon annan myndighets räkning och intäkter av offentligt rättsliga avgifter.

**Not 3 Intäkter av bidrag**

	2009	2008
Bidrag från den statliga sektorn	26 437	21 391
Bidrag från EU:s institutioner	53 414	8 249
Bidrag från privata företag	57 902	18 443
Övriga bidrag och periodiseringar	1 840	-1 550
<b>Totalt</b>	<b>139 593</b>	<b>46 534</b>

Ökningen av intäkter av bidrag beror i huvudsak på att Regeringskansliet har mottagit bidrag från EU för Sveriges ordförandeskapet i Europeiska unionens ministerråd 2009, samt bidrag från näringslivet för deltagandet i världsutställningen Expo 2010 i Shanghai.

**Not 4 Finansiella intäkter och kostnader**

	2009	2008
<i>Verksamheten</i>		
Ränta på räntekonto hos RGK	918	9 277
Ränta på särskilt inlåningskonton i RGK	19	115
Övriga ränteintäkter	1 928	1 762
Valutakursvinster	44 679	43 395
Övriga finansiella intäkter	3 444	2 973
<b>Finansiella intäkter</b>	<b>50 988</b>	<b>57 521</b>
Ränta avseende räntekonto i RGK	-211	-155
Ränta på lån hos RGK	-5 219	-24 529
Valutakursförluster	-41 640	-30 133
Övriga finansiella kostnader	-3 417	-4 735
<b>Finansiella kostnader</b>	<b>-50 487</b>	<b>-59 552</b>
<b>Totalt, verksamheten</b>	<b>501</b>	<b>-2 031</b>
<i>Transfereringar</i>		
Ränteintäkter	58	0
Valutakursvinster	33 176	11 476
<b>Finansiella intäkter</b>	<b>33 234</b>	<b>11 476</b>
Räntekostnader	0	-53 108
Valutakursförluster, periodiseringar	-5 544	-5 308
<b>Finansiella kostnader</b>	<b>-5 544</b>	<b>-58 416</b>
<b>Totalt, transfereringar</b>	<b>27 690</b>	<b>-46 940</b>

**Not 5 Kostnader för personal**

	2009	2008
Kostnader för personal	4 373 864	4 068 301
Varav lönekostnader	2 685 258	2 512 712



**BALANSRÄKNING****Not 6 Balanserade utgifter för utveckling**

	2009	2008
IB anskaffningsvärde	44 404	22 408
Årets anskaffningar	5 154	21 996
Försäljning	-	-
UB anskaffningsvärde	49 558	44 404
IB ack avskrivningar	-14 167	-6 277
Årets avskrivningar	-9 888	-7 890
Försäljning	-	-
UB ack avskrivningar	-24 055	-14 167
<b>Bokfört värde</b>	<b>25 503</b>	<b>30 237</b>

Det bokförda värdet utgör investeringar i utveckling av ett nytt konsultsystem, en ny IT-användarmiljö och utvecklingskostnader för lönesystem vid utlandsmyndigheterna, ett dokument- och ärendehanteringssystem och vidareutveckling av IT-infrastrukturen. Årets anskaffningar avser i huvudsak vidareutveckling av IT-infrastrukturen.

**Not 7 Rättigheter och andra immateriella anläggningstillgångar**

	2009	2008
IB anskaffningsvärde	19 074	14 665
Årets anskaffningar	980	4 409
Utrangering	-5 400	-
UB anskaffningsvärde	14 653	19 074
IB ack avskrivningar	-10 789	-7 984
Årets avskrivningar	-2 415	-2 805
Utrangering	5 400	-
UB ack avskrivningar	-7 804	-10 789
<b>Bokfört värde</b>	<b>6 850</b>	<b>8 285</b>

Det bokförda värdet utgör licenser för datasystem inom ekonomi-, IT- och personalområdet. Årets anskaffningar avser i främst licenser inom IT-området.

**Not 8 Förbättringsutgifter på annans fastighet**

	2009	2008
IB Anskaffningsvärde	335 373	267 299
Årets anskaffningar	80 505	77 333
Försäljning/utrangering	-15 537	-9 259
UB anskaffningsvärde	400 341	335 373
IB Ack avskrivningar	-142 387	-123 305
Årets avskrivningar	-31 704	-24 795
Försäljning/utrangering	6 176	5 713
UB Ack avskrivningar	-167 915	-142 387
<b>Bokfört värde</b>	<b>232 426</b>	<b>192 986</b>

Investeringsbelopp avseende ej färdigställda nya kanslier för utlandsmyndigheterna uppgår till 8 270 tkr.

**Not 9 Maskiner, inventarier, installationer m.m.**

	2009	2008
IB Anskaffningsvärde	1 516 457	1 290 102
Årets anskaffningar	209 753	288 878
Försäljning/utrangering	-89 235	-62 523
UB Anskaffningsvärde	1 636 975	1 516 457
IB Ack avskrivningar	-972 613	-882 915
Årets avskrivningar	-164 219	-149 547
Försäljning/utrangering	79 723	59 849
UB Ack avskrivningar	-1 057 109	-972 613
<b>Bokfört värde</b>	<b>579 866</b>	<b>543 844</b>

Svenska institutet i Alexandria och Svenska centret i Istanbul finansierar investeringar i anläggningstillgångar med anslagsmedel, enligt regleringsbrev.

I årets anskaffningar ingår invärderad konst från Statens konstråd med 1 538 tkr, se även not 19 statskapital. Totalt bokfört värde avseende anslagsfinansierade anläggningstillgångar är 2 171 tkr. Årets avskrivningar avseende anslagsfinansierade anläggningstillgångar uppgår till 453 tkr.

## Not 10 Andelar i dotterföretag och intresseföretag

Andelar i dotterföretag Företag	Bokfört värde	
	2009-12-31	2008-12-31
Arlandabanan Infrastructure AB	0	10 000
Akademiska Hus AB	0	24 462 000
Almi Företagspartner AB	0	6 251 200
Apoteket Omstrukturering AB	0	3 858 000
Arbetslivsresurs AR AB	0	11 000
Botniabanan AB	0	910
Fouriertransform AB	0	3 000 115
Green Cargo AB	0	1 608 000
AB Göta Kanalbolag	0	46 000
IMEGO AB	0	13 800
Innovationsbron AB	0	84
IRECO Holding AB	0	185 233
Kasernen Fastighets AB	0	127 000
Kungliga Dramatiska Teatern AB	0	20 000
Kungliga Operan AB	0	20 000
Lernia AB	0	482 000
Luossavaara-Kiirunavaara AB LKAB	0	25 602 000
Posten AB	0	7 694 000
Preaktio AB	0	2 901 424
Samhall AB	0	1 256 000
Sveriges Bostadsfinansieringsaktiebolag SBAB	0	6 432 000
SJ AB	0	4 058 000
Specialfastigheter Sverige AB	0	4 789 000
Statens Bostadsomvandlings AB	0	550 382
Förvaltningsaktiebolaget Stattum	0	24 000
Sveaskog AB	0	16 087 000
AB Svensk Bilprovning	0	389 399
AB Svensk Exportkredit	0	10 437 000
AB Svenska miljöstyrningsrådet	0	2 583
Svenska Rymdaktiebolaget	0	517 512
Svenska Spel AB	0	260
Sveriges Tekniska Forskningsinstitut AB	0	418 020
Svevia AB	0	600
Swedcarrier AB	0	3 112 600
Swedesurvey AB	0	37 000
Swedfund International AB	0	2 078 000
Systembolaget AB	0	2 069 000
Teracom AB	0	1 666 000
Vasallen AB	0	1 021 000
Vattenfall AB	0	129 861 000
Vectura Consulting AB	0	100
Voksenåsen A/S	0	9 000
Zenit Shipping AB	0	4 847
<b>Andelar i dotterföretag</b>	<b>0</b>	<b>261 113 068</b>

<b>Andelar i intresseföretag</b>	<b>Bokfört värde</b>	<b>Bokfört värde</b>
<b>Företag</b>	<b>2009-12-31</b>	<b>2008-12-31</b>
AB Bostadsgaranti	0	81 500
Dom Shvetsii	0	2 880
Nordiska Investeringsbanken NIB	0	8 544 097
Norrand Center AB	0	5 000
SAS AB	0	1 858 000
SOS Alarm Sverige AB	0	81 232
VisitSweden AB	0	10 500
TeliaSonera AB	0	48 620 758
<b>Andelar i intresseföretag</b>	<b>0</b>	<b>59 203 967</b>
<b>Summa</b>	<b>0</b>	<b>320 317 035</b>

Från och med räkenskapsåret 2009 redovisar Kammarkollegiet företag med statligt ägande som förvaltas av Regeringskansliet.

### Not 11 Uppbördsverksamhet

Från och med räkenskapsåret 2009 redovisar Kammarkollegiet företag med statligt ägande som förvaltas av Regeringskansliet. Under 2008 redovisades realisationsvinst från avyttringen av V&S Vin & Sprit.

### Not 12 Årets kapitalförändring

	<b>2009</b>	<b>2008</b>
Resultatandelar av aktieinnehav	-	36 613 323
Amorteringar	-	187 410
Avskrivningar	-453	-185 038
Amortering Barsebäck 2	-	1 025 000
Periodiseringar m.m.	960	-709 829
<b>Årets kapitalförändring</b>	<b>506</b>	<b>36 930 866</b>

Kapitalförändringens belopp har reducerats betydligt främst genom att Kammarkollegiet har övertagit redovisningen av de statliga bolagen samt övergången till kostnadsföretag av anslagsavräkning för verksamhetskostnader.

**Not 13 Andra långfristiga värdepappersinnehav**

Företag	Bokfört värde 2009-12-31	Bokfört värde 2008-12-31
Europarådets utvecklingsbank CEB	0	34 036
Europeiska investeringsbanken EIB	0	1 677 173
Europeiska utvecklingsbanken EBRD	0	1 039 563
Innovationsbron	0	-
SIS Miljömärkning AB	0	25
Världsbanken IBRD	0	593 435
<b>Andra långfristiga värdepapper</b>	<b>0</b>	<b>3 344 232</b>

Från och med räkenskapsåret 2009 redovisar Kammarkollegiet företag med statligt ägande som förvaltas av Regeringskansliet.

**Not 14 Andra långfristiga fordringar**

	2009	2008
Hysesdepositioner för utlandsmyndigheterna m fl.	21 038	22 599

**Not 15 Periodavgränsningsposter**

	2009	2008
Förutbetalda hyror	245 179	241 811
Övriga förutbetalda kostnader	28 152	12 665
Upplupna inomstatliga bidragsintäkter	5 090	5 695
Upplupna utomstatliga bidragsintäkter	9 287	3 348
Övriga upplupna intäkter	443	-
<b>Summa periodavgränsningsposter</b>	<b>288 152</b>	<b>263 519</b>

**Not 16 Avräkning med statsverket**

	2009	2008
<b>Uppbörd</b>		
Ingående balans	-92	-110
Redovisat mot inkomsttitel (-)	-1 673 240	-102 671 773
Uppbördsmedel som betalats till icke räntebärande flöde (+)	1 673 314	102 671 791
Medel från räntekonto som tillförts inkomsttitel (+)	-	-
<b>Skulder avseende uppbörd</b>	<b>-18</b>	<b>-92</b>

**Anslag i icke räntebärande flöde**

Ingående balans	76 422	154 904
Redovisat mot anslag (+)	17 035 031	23 278 195
Medel hänförliga till transfereringar m.m. som betalats till icke ränteb. flöde (-)	-17 041 011	-23 356 677
<b>Fordringar avseende anslag i icke räntebärande flöde</b>	<b>70 442</b>	<b>76 422</b>

**Anslag i räntebärande flöde**

Ingående balans	-289 954	-620 585
Redovisat mot anslag (+)	6 919 445	6 069 393
Anslagsmedel som tillförts räntekonto (-)	-7 217 289	-6 010 547
Återbetalning av anslagsmedel (+)	45 125	271 785
<b>Skulder avseende anslag i räntebärande flöde</b>	<b>-542 673</b>	<b>-289 954</b>

**Fordran avseende semesterlöneskuld  
som inte har redovisats mot anslag**

Ingående balans (+)	300 479	-
Redovisat mot anslag under året enligt undantagsregeln (-)	-45 870	-
<b>Fordran (+) avseende semesterlöneskuld som inte har redovisats mot anslag</b>	<b>254 609</b>	<b>-</b>

**Övriga fordringar/skulder på statens  
centralkonto i Riksbanken**

Ingående balans	-22	-3 586
Inbetalningar i icke ränteb. flöde (+)	2 035 622	115 653 291
Utbetalningar i icke räntebärande flöde (-)	-17 403 297	-36 334 613
Betalningar hänförliga till anslag och inkomsttitlar (-)	15 367 697	-79 315 114
Saldo	0	-22
Belopp under utredning	-	-
<b>Övriga fordringar/skulder på statens centralkonto i Riksbanken</b>	<b>0</b>	<b>-22</b>

<b>Summa avräkning med statsverket</b>	<b>-217 640</b>	<b>-213 646</b>
--	-----------------	-----------------

## Not 17 Värdepapper och andelar

	2009	2008
Aktier i Nordea Bank AB	-	4 419 438
<b>Utgående balans</b>	<b>0</b>	<b>4 419 438</b>

## Not 18 Övriga tillgodohavanden i Riksgäldskontoret

	2009	2008
<b>Ingående balans</b>	<b>2 807</b>	<b>2 698</b>
<i>Intäktsräntor, särskilt inlåningskonto</i>		
Räntor, särskilt inlåningskonto	12	108
<b>Utgående balans</b>	<b>2 818</b>	<b>2 807</b>

## Not 19 Myndighetskapital

	Ingående balans	Årets förändring	Utgående balans
Statskapital	74 137 275	-74 134 757	2 518
Donationskapital	237	4	241
Resultatandelar dotter- och intresseföretag	218 027 582	-218 027 582	-
Balanserad kapital- förändring	-2 467 711	2 429 763	-37 948
Föreg. års kapitalförändr.	36 930 866	-36 930 866	-
Årets kapitalförändring	-	506	506
<b>Totalt</b>	<b>326 628 250</b>	<b>-326 662 932</b>	<b>-34 682</b>

## Årets förändring består av följande poster

	2009	2008
Förvärv/kapitaltillskott	-	8 010 917
Såld andel	-	-7 604 108
Aktieägartillskott	-	310 000
Överföring av redovisning av de statliga bolagen till Kammarkollegiet	-74 136 871	-
Förvärv av anslagsfinansierade anläggningstillgångar	1 567	289
Korr av anslagsfin.anl.tillgångar	1 333	-
Reavinst såld anslagsfin. anl.tillgång	-69	-4
Avskrivning anslagsfinansierade anläggningstillgångar tidigare år	-717	-427
<b>Statskapital</b>	<b>-74 134 757</b>	<b>716 666</b>
Såld andel	-	-25 250 773
Utdelning	-	-23 125 756
Resultatandelar från föregående års kapitalförändring	-	46 384 274
Överföring av redovisning av de statliga bolagen till Kammarkollegiet	-218 027 582	-
Omräkningsdifferenser m.m.	-	14 399 921
Återföring av reaförlust från 2007	-	-184
<b>Resultatandelar</b>	<b>-218 027 582</b>	<b>12 398 283</b>
Kapitalförändring från föregående år	318 261	1 172 758
Bortbokning av de statliga bolagen	1 722 071	-
Invärdering Innovationsbron	-	68
Återföring av reaförlust från 2007	-	184
Korrigerad statskapital avs.anst.fin.anl	-1 333	-
Korr balanserad kapitalförändr.	532	-
Semesterlöneskuld per 20081231	300 479	-
Avräknad övergångseffekt Uo26	89 754	-
<b>Balanserad kapitalförändring</b>	<b>2 429 763</b>	<b>1 173 010</b>
Kapitalförändring från föregående år	-318 261	-1 172 758
Resultatandelar från föregående års kapitalförändring	-36 613 323	-46 384 274
Avskrivning anslagsfinansierade anläggningstillgångar tidigare år	717	427
<b>Föregående års kapitalförändring</b>	<b>36 930 866</b>	<b>47 556 605</b>
<b>Årets kapitalförändring</b>	<b>506</b>	<b>36 930 866</b>



**Not 20 Avsättningar**

	2009	2008
Ingående avsättning	20 232	20 180
Årets pensionskostnad	1 886	14 886
Årets pensionsutbetalningar	-10 726	-14 834
<b>Utgående avsättning</b>	<b>11 392</b>	<b>20 232</b>

Som avsättningar redovisas värdet av de framtida pensionsförpliktelser som Regeringskansliet ansvarar för. I avsättningen ingår särskild löneskatt på pensionsförpliktelsen.

**Not 21 Övriga avsättningar**

	2009	2008
Avsättningar för ersättningar för de avgående politiskt anställda m.fl. inklusive sociala avgifter	2 487	4 943
Avsättningar för omstrukturering-kostnader m.m.	1 243	-
<b>Utgående övriga avsättningar</b>	<b>3 730</b>	<b>4 943</b>

**Not 22 Lån i Riksgäldskontoret**

	2009	2008
Ingående skuld	700 151	524 912
Under räkenskapsåret upptagna lån	342 636	362 650
Årets amorteringar	-220 101	-187 410
<b>Summa lån i Riksgäldskontoret</b>	<b>822 687</b>	<b>700 151</b>

**Not 23 Övriga skulder**

Den stora minskningen av posten beror på att 1 025 000 tkr skuld till Vattenfall (avseende ersättning för stängning av Barsebäck 2) övertogs av Kammarkollegiet under årets början. Den största posten utgörs numera av personalens källskatt 68 500 tkr.

**Not 24 Periodavgränsningsposter**

	2009	2008
Upplupna kostnader	445 742	380 726
Oförbrukade bidrag, inomstatliga	16 133	8 011
Oförbrukade bidrag, utomstatliga	49 167	40 059
<b>Summa periodavgränsningsposter</b>	<b>511 042</b>	<b>428 795</b>

## FINANSIERINGSANALYS

## Not 25 Kostnader

	2009	2008
Kostnader enligt resultaträkningen	-7 855 335	-7 009 940
Realisationsförlust vid försäljning av anläggningstillgångar	14 546	4 541
Avskrivningar	208 226	185 038
Avsättningar	-10 053	-7 264
<b>Kostnader enligt finansieringsanalysen</b>	<b>-7 642 617</b>	<b>-6 827 625</b>

## Not 26 Intäkter av avgifter och andra ersättningar

	2009	2008
Intäkt enligt resultaträkningen	375 594	351 033
Realisationsvinst vid försäljning av anläggningstillgångar	-4 674	-3 098
<b>Intäkter av avgifter och andra ersättningar enligt finansierings- analysen</b>	<b>370 921</b>	<b>347 935</b>

## Not 27 Försäljningar av anläggningstillgångar

	2009	2008
Enligt resultaträkningen	9 001	79 299 712
Avgår försäljning som avser reversfordran	-	-4 930 118
Omsättningstillgång som hänförs till investeringsavsnittet	-	2 118 268
<b>Försäljning av anläggnings- tillgångar i finansieringsanalysen</b>	<b>9 001</b>	<b>76 487 862</b>

## Not 28 Intäkter av avg. m.m. som ej disponeras av myndigheten

	2009	2008
Enligt resultaträkningen	1 673 240	50 924 115
varav reaförlust vid försäljning av Civitas Holding	-	697 139
Avgår intäkt för reversfordran	-	-4 930 118
<b>Intäkter av avgifter m.m. som ej disponeras av myndigheten i finansieringsanalysen</b>	<b>1 673 240</b>	<b>46 691 136</b>

**Not 29 Medel som tillförts statsbudgeten från uppbördsverksamhet**

	2009	2008
Enligt resultaträkningen	1 673 240	-51 621 254
Avgår intäkt för reversfordran	-	4 930 118
<b>Medel som tillförts statsbudgeten från uppbördsverksamhet</b>	<b>1 673 240</b>	<b>-46 691 136</b>

**Not 30 Finansiella kostnader**

	2009	2008
Finansiella kostnader enligt resultaträkningen	5 544	58 416
avgår räntekostnader avseende avveckling av Barsebäck 2	-	-53 081
<b>Finansiella kostnader enligt finansieringsanalysen</b>	<b>5 544</b>	<b>5 335</b>

**Not 31 Medel som erhållits från statsbudgeten för finansiering av bidrag**

	2009	2008
Medel som erhållits från statsbudgeten enligt resultaträkningen	14 631 887	15 574 749
Amortering avseende avveckling av Barsebäck 2	-	-1 025 000
Räntekostnader avseende avveckling av Barsebäck 2	-	-53 081
<b>Lämnade bidrag</b>	<b>14 631 887</b>	<b>14 496 669</b>

**Not 32 Förändring av myndighetskapital hänförlig till övergångseffekten m.m.**

	2009	2008
Semesterlöneskuld per 2008-12-31	300 479	-
Avräknad övergångseffekt för kostnadsräknad anslagsavräkning avseende verksamhetskostnader	89 754	-
Korrigeringspost hänförlig till övergångseffekten	532	-
<b>Förändring av myndighetskapital hänförlig till övergångseffekten</b>	<b>390 765</b>	<b>0</b>

## Sammanställning av väsentliga uppgifter, tkr

	2009	2008	2007	2006	2005
<b>Riksgäldskontoret</b>					
Beviljad låneram enligt regleringsbrev	900 000	800 000	700 000	670 000	665 000
Utnyttjad låneram vid räkenskapsårets utgång	822 687	700 151	524 912	491 999	496 000
Beviljade kontokrediter	691 808	593 314	575 750	566 568	543 619
Maximalt utnyttjade kontokrediter	348 268	93 288	-	-	-
Räntekostnader på räntekonto	211	155	-	-	-
Ränteintäkter på räntekonto	918	9 277	18 174	13 899	11 374
<b>Avgiftsintäkter</b>					
Avgiftsintäkter som myndigheten disponerar	375 594	351 033	274 165	255 680	241 148
beräknat belopp i regleringsbrevet	32 800	32 800	32 800	103 000	103 000
Avgiftsintäkter som myndigheten inte disponerar	1 673 240	50 924 115	13 258 522	1 954 571	7 645 211
beräknat belopp i regleringsbrevet	143 000	94 000	51 000	33 000	33 000
<b>Förvaltningsanslag</b>					
Anslag 1.90:5					
Beviljad anslagskredit	207 828	177 994	167 423	164 993	-
utnyttjad anslagskredit	-	-	-	-	-
Anslagssparande	542 673	289 954	620 585	799 407	744 182
varav intecknat	-	-	-	-	-
<b>Övriga anslag</b>					
Utgående anslagssparande/reservationer m.m.	1 372 591	2 223 706	2 758 571	2 655 881	6 388 357
<b>Bemyndiganden</b>					
Summa gjorda åtaganden	23 286 925	26 572 145	19 225 511	21 268 316	16 923 405
Summan av tilldelade bemyndiganden	24 502 000	27 780 750	21 761 200	21 979 200	20 046 000
<b>Personal</b>					
Antalet årsarbetskrafter (åa)	4 693	4 562	4 412	4 404	4 471
Medelantalet anställda	4 827	4 703	4 542	4 534	4 599
Driftkostnad per åa, exkl. lokalkostnader	1 331	1 195	1 081	1 113	1 069
Driftkostnad per åa, inkl lokalkostnader	1 619	1 483	1 340	1 372	1 312
<b>Kapitalförändring</b>					
Årets kapitalförändring enligt balansräkningen	506 36 930 866	47 556 605	45 635 053	44 367 633	
Balanserad kapitalförändring	-37 948	-2 467 711	-3 640 720	-551 002	-682 051

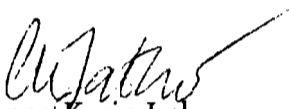
2010-02-19

FA2010/84/EK

## Underskrift

Regeringskansliet lämnar härmed årsredovisning för 2009 med resultaträkning, balansräkning, anslagsredovisning samt finansieringsanalys med tillhörande noter och tilläggsupplysningar.

Jag intygar att årsredovisningen ger en rättvisande bild av kostnader, intäkter och myndighetens ekonomiska ställning.



Anna-Karin Jatko  
T.f. Förvaltningschef

Kopia till

Riksrevisionen  
Riksdagens utredningstjänst  
Statskontoret  
Arbetsgivarverket  
Ekonomistyrningsverket  
Finansdepartementet