

Regeringskansliets årsredovisning för år 2008

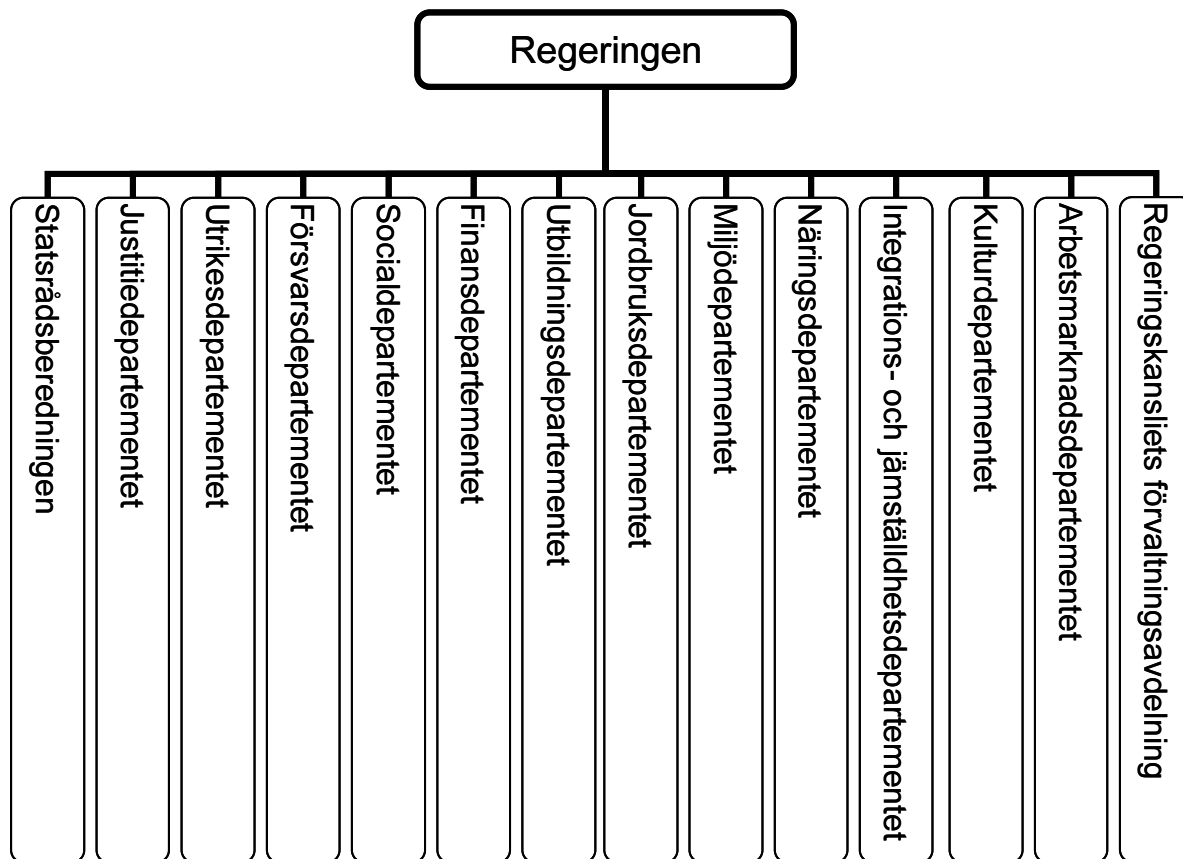
Innehållsförteckning

	Sida
Det ekonomiska utfallet	3
Resultaträkning	11
Balansräkning	12
Anslagsredovisning	14
Finansieringsanalys	29
Tilläggsupplysningar och noter	31
Sammanställning av väsentliga uppgifter	50
Underskrift	51

Det ekonomiska utfallet 2008

Regeringskansliets organisation

Regeringskansliet bestod under år 2008 av Statsrådsberedningen, de tolv departementen och Förvaltningsavdelningen enligt nedan.



I årsredovisningen för Regeringskansliet ingår utrikesrepresentationen samt kommittéväsendet. Medelantalet anställda under år 2008 uppgick till 4 703 personer (4 542 under 2007).

De finansiella dokumenten i årsredovisningen

Regeringskansliets finansiering omfattar dels Regeringskansliets förvaltningsanslag, dels de anslag för särskilda ändamål som regeringen eller Regeringskansliet har dispositionsrätt till. Dessutom finns vissa avgiftsintäkter och viss bidragsfinansierad verksamhet.

I årsredovisningen ingår värden för de företag där Regeringskansliet har ägarintressen. Regeringskansliets balansomslutning på 329 424 miljoner kronor består till 98 % av finansiella anläggningstillgångar. I resultaträkningen redovisas 36 613 miljoner kronor (46 384 miljoner kronor för 2007) som Regeringskansliets andel av de statligt ägda dotter- och intresseföretagens resultat. Av intäkterna i resultaträkningens uppbörds-

avsnitt, 50 924 miljoner kronor, utgör 47 858 miljoner kronor intäkter från försäljning av statliga bolag.

Regeringskansliet är enligt sin instruktion undantaget från kravet att lämna resultatredovisning.

Anslagsförbrukning

Anslagsredovisningen omfattar samtliga anslagposter som står till regeringens och Regeringskansliets disposition. Av de disponibla medlen, 31 861 miljoner kronor, har 29 348 miljoner kronor förbrukats under år 2008.

I Regeringskansliets anslagsredovisning redovisas dels förvaltningsanslag avsett för att finansiera Regeringskansliets förvaltningskostnader inkl. utrikesrepresentationen och kommittéväsendet, dels s.k. sakanslag som helt eller delvis står till regeringens eller Regeringskansliets disposition. I huvudsak utgörs utfallet på sakanslagen av transfereringar. Av resultaträkningens transfereringsavsnitt framgår att 14 504 miljoner kronor betalats ut från Regeringskansliet i form av olika bidrag. En stor del av dessa utbetalningar avser internationella organisationer såsom FN och OECD. Saldot i transfereringsavsnittet förklaras av amorteringar av skulden till Vattenfall för stängning av kärnkraftsreaktorn Barsebäck 2, vilket närmare förklaras nedan under Företag med statligt ägande som förvaltas av Regeringskansliet.

Förändring av Regeringskansliets verksamhetskostnader mellan åren 2007 och 2008

Verksamhetens kostnader (miljoner kronor)	2008	2007	Förändring	
Personalkostnader	4 068	3 679	+389	+11%
Lokalkostnader	1 312	1 146	+166	+14%
Övriga driftskostnader	1 385	1 089	+296	+27%
Finansiella kostnader*	60	43	+17	+40%
Avskrivningar	185	167	+18	+11%
Totalt	7 010	6 124	+886	+14%

* exkl. återföring av aktier, 0 kronor (82 miljoner kronor för 2007).

Kostnader för personal har ökat med 389 miljoner kronor jämfört med föregående år. Detta beror dels på kostnader för förberedelser av Sveriges ordförandeskap i EU och dels på en lönerrevision. Höjning av premierna för statens avtalsförsäkringar och återföring 2007 av avsättning från 2006 för avgångsersättningar till politiskt anställda bidrar också till personalkostnadsökningen.

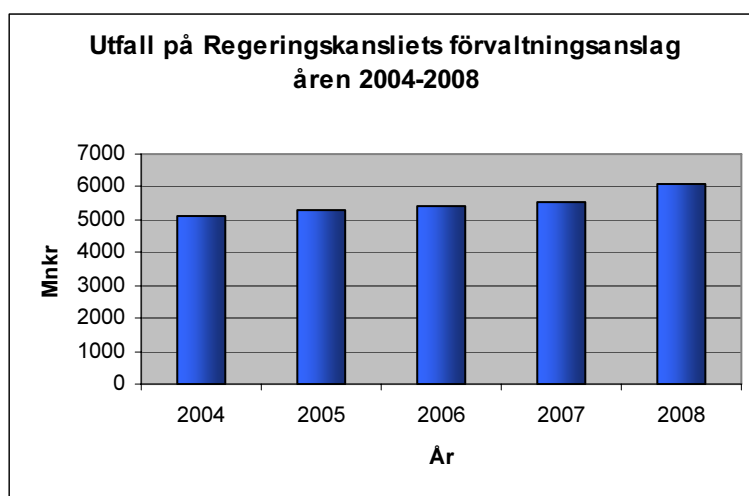
Kostnader för lokaler har ökat med 166 miljoner kronor beroende på övertagandet av de tidigare Sida-administrerade utlandsmyndigheterna och förändringar av förhyrningar i Stockholm.

Övriga driftskostnader har ökat med 296 miljoner kronor huvudsakligen på grund av ökade kostnader för utredningsuppdrag till andra myndigheter och konsultkostnader i samband med försäljning av statligt ägda bolag.

Finansiella kostnader har ökat med 17 miljoner kronor beroende på valutakursförluster och ökade räntekostnader på lån.

Förvaltningsanslaget år 2004-2008

Nedan redovisas utfallet på förvaltningsanslaget för perioden 2004-2008.



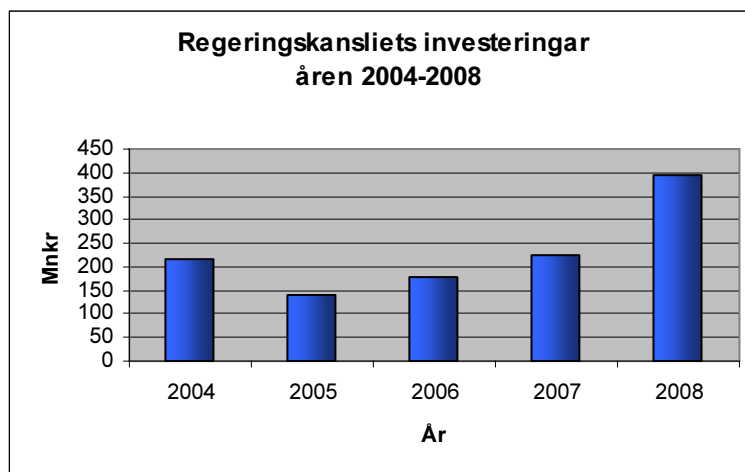
Utfall på förvaltningsanslaget år 2008

Av verksamhetens kostnader enligt resultaträkningen utgör förvaltningskostnaderna huvuddelen. Resterande kostnader utgörs bl.a. av avskrivningskostnader som inte anslagsavräknas samt av verksamhetskostnader som finansierats av s.k. sakanslag.

Regeringskansliets förvaltningsanslag för år 2008 uppgick till 6 011 miljoner kronor. Efter indrag av anslagssparande, 272 miljoner kronor, fick ett anslagssparande på 349 miljoner disponeras år 2008. Därav fick 249 miljoner kronor disponeras utan särskilt beslut av regeringen. Regeringen beslutar om fördelningen av anslaget genom att tilldela *budgetramar* för Statsrådsberedningen, departementen, Förvaltningsavdelningen och för gemensamma kostnader. Utfallet på förvaltningsanslaget under år 2008 uppgick till 6 069 miljoner kronor (5 555 miljoner kronor för 2007) vilket var 59 miljoner kronor högre än det anslag som Regeringskansliet tilldelats för år 2008. Det utgående anslagssparandet blir därmed 290 miljoner kronor.

Investeringar och lån

Av årets investeringar avser 26 miljoner kronor immateriella anläggningstillgångar, 77 miljoner kronor förbättringsutgift på annans fastighet och 289 miljoner kronor maskiner, inventarier, installationer, m.m. Totalt uppgick investeringar i anläggningstillgångar till 393 miljoner kronor. Motsvarande siffra för föregående år var 223 miljoner kronor.



År 2008 har investeringar gjorts i immateriella tillgångar avseende ny IT-infrastruktur. Förbättringsutgifter på annans fastighet har gjorts både i Regeringskansliets lokaler i Stockholm och vid utlandsmyndigheterna. Under åren 2007 och 2008 har investeringar gjorts bl.a. i ombyggnaden av Centralposthuset och i säkerhetsrelaterade åtgärder.

Låneskulden har under 2008 ökat med 175 miljoner kronor till 700 miljoner kronor enligt nedan. Låneramen för året var 800 miljoner kronor.

Ingående låneskuld från 2007	525 mnkr
Nya lån 2008	362 mnkr
Amorteringar 2008	<u>- 187 mnkr</u>
Utgående låneskuld 2008	700 mnkr

Företag med statligt ägande som förvaltas av Regeringskansliet

Regeringskansliet innehade vid årsskiftet 2008/2009 andelar i 58 företag, varav 40 är helägda av staten och 18 ägs tillsammans med andra. Företagen klassificeras som dotterföretag om ägarandelen uppgår till mer än 50 %. Åtta företag, där ägarandelen uppgår till mellan 20 % och 50 %, klassificeras som intresseföretag. Statens aktier i OMX (6,63 %) har sålts till Borse Dubai. Nordea Bank ägs till 19,9 % och klassificeras som kortfristig placering eftersom riksdagen har bemyndigat regeringen att sälja aktier i företaget. Regeringskansliet innehar mindre kapitalandelar i Världsbanken, Europarådets utvecklingsbank, Europeiska investeringsbanken och Europeiska utvecklingsbanken.

Tre företag, SAS, TeliaSonera och Nordea Bank är noterade på Stockholmsbörsen. Marknadsvärdet per den 31 december 2008 på statens aktier i de noterade företagen är 94 670 miljoner kronor (161 997).

Från anslagsposten 24.38:17.4 Kostnader för försäljning har 87 miljoner kronor använts för juridiskt biträde i samband med försäljningar av statliga företag.

Från och med den 1 januari 2008 förvaltar Regeringskansliet Arlanda-banan Infrastructure (f.d. A-banan Projekt), som övertagits från Luftfartsverket och Banverket samt Svensk-Danska Broförbindelsen (SVEDAB), som övertagits från Vägverket och Banverket.

Den 31 mars 2008 undertecknades avtalet om försäljning av V&S Vin & Sprit till Pernod Ricard. Den 23 juli 2008 skedde övertagandet av Vin & Sprit. Försäljningsintäkten, exklusive Vin & Sprits innehav av tio procent av aktierna i Beam Global Spirits & Wine, uppgick till 49 784 miljoner kronor. I avtalet ingick en utdelning från Vin & Sprit på 800 miljoner kronor. I tillägg till likviden för aktierna övertog köparen även nettoskulden i Vin & Sprit, 3 506 miljoner kronor. Vin & Sprits innehav av aktierna i Beam ingick inte i avtalet, utan fördes över till ett av staten helägt bolag, Preaktio. Beamaktierna såldes den 24 juli 2008 för 2 800 miljoner kronor. Beloppet placerades på ett konto i Nordea. Staten erhöll en utdelning från Preaktio på 2 901 miljoner kronor den 30 januari 2009.

Med tillträdesdag den 1 september 2008 såldes statens samtliga aktier i Civitas Holding till AP Fastigheter för 24 649 miljoner kronor. Civitas Holdings enda innehav är aktierna i Vasakronan. AP Fastigheter har därefter bytt namn till Vasakronan. Inkluderas övertagandet av Vasakronans skulder på 20 922 miljoner kronor blev försäljningssumman 45 571 miljoner kronor.

Den 1 april 2008 ingicks en avsiktsförklaring om sammanslagning av Posten och Post Danmark. Efter förhandling mellan aktieägarna har den svenska regeringen tillsammans med den danska regeringen 2009 undertecknat ett aktieägaravtal och kombinationsavtal för att slå samman de båda företagen.

Staten har för avsikt att omreglera apoteksmarknaden. Som ett led i förändringen bildades under maj 2008 det av staten helägda bolaget Apoteket Omstrukturering. Till detta bolag har samtliga aktier i Apoteket förts. Apoteket kommer att avyttra apotek till utomstående.

Med anledning av finanskrisen bildades under december 2008 bolaget Fouriertransform. Bolaget skall bedriva forsknings- och utvecklings-

verksamhet inom fordonsklustret. I en nyemission tillförde staten tre miljarder kronor.

Regeringen överlät i november 2008 statens aktier i Venantius till Svensk Exportkredit. Värdet på Venantius var enligt Regeringskansliets delårsrapport 2 588 miljoner kronor. Dessutom erhöll Svensk Exportkredit ett kapitaltillskott på 3 000 miljoner kronor under december 2008. Bolagets uppdrag är att säkerställa tillgång till finansiella lösningar för export och infrastruktur.

Almi Företagspartners lånefond förstärktes under december 2008 med 2 000 miljoner kronor. Almis uppdrag är att främja utvecklingen av konkurrenskraftiga små och medelstora företag och stimulera nyföretagandet i syfte att skapa tillväxt och förnyelse i svenskt näringsliv.

Regeringen har förvärvat två aktiebolag, Svevia och Vectura Consulting. Den 1 januari 2009 överfördes verksamheten vid Vägverket Produktion till Svevia. Samtidigt överfördes verksamheten vid Vägverket Konsult och Banverket Projektering till Vectura Consulting.

Imego överläts den 1 januari 2009 till Swedish ICT Research (SICT). SICT ägs till 60 % av det statliga företaget IRECO, som namnändrat till Research Institutes of Sweden Holding (Rise).

Under år 2005 träffade staten ett avtal med Vattenfall och E.ON om stängning av kärnkraftreaktorn Barsebäck 2. Barsebäck 2 stängdes i maj 2005. För förlorad produktionskapacitet har avtalats att staten betalar en kontant ersättning till Vattenfall på 4,1 miljarder kronor som regleras under en fyraårsperiod 2006 – 2009. Till detta kommer en ränta till utbetalningsdagen. Avtalet vann laga kraft efter beslut i Malmö tingsrätt under år 2006. Regeringen beslöt i augusti 2006 att Regeringskansliet ska svara för den ekonomiska redovisningen avseende den kapitalersättning som utgår till Vattenfall. Amortering och ränta betalas enligt avtalet de dagar då Vattenfall betalar utdelning.

Det statliga ägandet av företag beskrivs dels i en årlig redogörelse, Verksamhetsberättelse för företag med statligt ägande, dels i kvartalsrapporter som tas fram av Näringsdepartementet.

I resultaträkningen redovisas Regeringskansliets andel av de statliga företagens resultat i posten Resultat från andelar i dotterföretag och intresseföretag.

I balansräkningen redovisas aktier och andelar dels i två olika poster under rubriken finansiella anläggningstillgångar, Andelar i dotterföretag och intresseföretag och Andra långfristiga värdepappersinnehav, dels

under rubriken kortfristiga placeringar där Värdepapper och andelar redovisas. Aktier och andelar har i huvudsak finansierats genom anslagsmedel som har bokförts under Statskapital. Förändringar i det bokförda värdet av aktier och andelar orsakat av förändrat eget kapital i företagen vid tillämpningen av kapitalandelsmetoden framgår av posten Resultatandelar från dotter- och intresseföretag. Utdelning från ett företag minskar dess egna kapital med utdelningsbeloppet. Ändrade redovisningsprinciper i ett företag kan också påverka det egna kapitalet. Utdelningar från Nordea Bank påverkar inte dess bokförda värde eftersom det inte värderas enligt kapitalandelsmetoden.

I balansräkningen uppgår värdet på Regeringskansliets innehav av aktier och andelar i dotter- och intresseföretag till 320 317 miljoner kronor. Motsvarande belopp återfinns under posten Myndighetskapital, varav under Statskapital 74 137 miljoner kronor.

Resultat från andelar i dotter- och intresseföretag.

Resultatet från andelar i dotter- och intresseföretag uppgick per den 31 december 2008 till 36 613 miljoner kronor. Motsvarande belopp föregående år var 46 384 miljoner kronor. Här avses företagets resultat efter skatt. Utdelningar från dotter- och intresseföretagen uppgick till 24 204 miljoner kronor (32 161 miljoner kronor 2007).

De företag som bidragit mest till resultatet från andelar i dotter- och intresseföretag i Regeringskansliets årsredovisning är följande:

Företag (miljoner kronor)	2008	2007	2006	2005
Vattenfall AB	17 095	19 769	18 729	19 235
LKAB	7 890	4 776	4 276	3 770
TeliaSonera AB	7 089	6 591	7 694	5 088
Sveaskog AB	1 406	1 419	2 138	616
Posten AB	1 321	1 193	1 845	939
Systembolaget AB	774	295	419	203
Akademiska Hus AB	749	1 253	3 038	6 654
Apoteket AB *	711	433	447	201
Civitas Holding AB	381	4 650	3 409	1 681
V&S Vin & Sprit AB	300	1 468	1 572	1 557
Delsumma	37 716	41 847	43 567	39 944
Övriga företag	-1 103	4 537	5 128	4 260
Summa	36 613	46 384	48 695	44 204

* Apoteket Omstrukturering AB

Finansiella anläggningstillgångar

De finansiella anläggningstillgångarnas värde uppgår per den 31 december 2008 till 323 684 miljoner kronor. Motsvarande belopp föregående år var 319 922 miljoner kronor vilket motsvarar en ökning med 3 762 miljoner kronor. Förändringen är en följd av förändringar i företagens justerade egna kapital exklusive minoritetsandelar och utbetalda utdelningar samt försäljningen under 2008 av Vin & Sprit och Civitas Holding.

De värdemässigt största dotter- och intresseföretagen enligt Regeringskansliets årsredovisning är följande:

Företag (mnkr)	2008	2007	2006	2005
Vattenfall AB	129 861	111 709	96 589	78 122
TeliaSonera AB	48 621	43 731	53 993	55 266
LKAB	25 602	22 186	17 495	13 799
Akademiska Hus AB	24 462	24 700	24 801	22 455
Sveaskog AB	16 087	15 586	16 620	16 275
AB Svensk Exportkredit	10 437	4 463	4 124	3 739
Nordiska Investeringsbanken	8 544	7 410	6 983	6 742
Posten AB	7 694	6 963	6 170	4 525
Civitas Holding AB	-	25 736	21 813	18 524
V&S Vin & Sprit	-	7 966	7 232	6 382
Delsumma	271 308	270 450	255 820	225 829
Övriga företag	49 009	46 118	44 086	40 059
Summa	320 317	316 568	299 906	265 888

Resultaträkning, tkr

	Not	2008	2007
Verksamhetens intäkter			
Intäkter av anslag	1	6 544 820	5 845 243
Intäkter av avgifter och andra ersättningar	2	351 033	274 165
Intäkter av bidrag	3	46 534	38 651
Finansiella intäkter	4	57 521	30 928
<i>Summa verksamhetens intäkter</i>		6 999 908	6 188 988
Verksamhetens kostnader			
Kostnader för personal	5	-4 068 301	-3 678 700
Kostnader för lokaler		-1 311 956	-1 145 536
Övriga driftkostnader		-1 385 093	-1 089 219
Finansiella kostnader	4	-59 552	39 155
Avskrivningar	6-9	-185 038	-167 458
<i>Summa verksamhetens kostnader</i>		-7 009 940	-6 041 759
Verksamhetsutfall		-10 032	147 229
Resultat från andelar i dotterföretag och intresseföretag	10	36 613 323	46 384 274
Uppbördsverksamhet			
Intäkter av avgifter m.m. samt andra intäkter som inte disponeras av myndigheten		50 924 115	13 258 522
Medel som tillförts statsbudgeten från uppbördsverksamhet	11	-51 621 254	-13 258 705
<i>Saldo uppbördsverksamhet</i>		-697 139	-184
Transfereringar			
Medel som erhållits från statsbudgeten för finansiering av bidrag	1	15 574 749	15 336 738
Medel som erhållits från myndigheter för finansiering av bidrag		623	397
Övriga erhållna medel för finansiering av bidrag		132	1 482
Finansiella intäkter	4	11 476	609
Finansiella kostnader	4	-58 416	-78 306
Lämnade bidrag		-14 503 849	-14 235 634
<i>Saldo transfereringar</i>		1 024 714	1 025 286
Årets kapitalförändring	12	36 930 866	47 556 605

Balansräkning, tkr

TILLGÅNGAR	Not	2008-12-31	2007-12-31
Immateriella anläggningstillgångar			
Balanserade utgifter för utveckling	6	30 237	16 131
Rättigheter och andra immateriella anl.tillgångar	7	8 285	6 681
<i>Summa immateriella anläggningstillgångar</i>		38 522	22 813
Materiella anläggningstillgångar			
Förbättringsutgifter på annans fastighet	8	192 986	143 994
Maskiner, inventarier, installationer m.m.	9	543 844	407 187
<i>Summa materiella anläggningstillgångar</i>		736 830	551 181
Finansiella anläggningstillgångar			
Andelar i dotterföretag och intresseföretag	10	320 317 035	316 568 445
Andra långfristiga värdepappersinnehav	13	3 344 232	3 344 248
Andra långfristiga fordringar	14	22 599	9 162
<i>Summa finansiella anläggningstillgångar</i>		323 683 865	319 921 855
Fordringar			
Kundfordringar		25 382	5 040
Fordringar hos andra myndigheter		170 981	116 787
Övriga fordringar		39 272	11 943
<i>Summa fordringar</i>		235 635	133 770
Periodavgränsningsposter	15		
Förutbetalda kostnader		254 476	243 875
Upplupna bidragsintäkter		9 043	8 018
Övriga upplupna intäkter		-	653
<i>Summa periodavgränsningsposter</i>		263 519	252 547
Avräkning med statsverket	16	-213 646	-469 377
Kortfristiga placeringar			
Värdepapper och andelar	17	4 419 438	5 520 758
<i>Summa kortfristiga placeringar</i>		4 419 438	5 520 758
Kassa och bank			
Behållning räntekonto i Riksgäldskontoret		130 514	345 061
Övriga tillgodohavanden Riksgäldskontoret	18	2 807	2 698
Kassa och bank		126 803	114 869
<i>Summa kassa och bank</i>		260 124	462 628
SUMMA TILLGÅNGAR		329 424 287	326 396 176

KAPITAL OCH SKULDER	Not	2008-12-31	2007-12-31
Myndighetskapital	19		
Statskapital		74 137 275	73 420 609
Donationskapital		237	235
Resultatandelar från dotter- och intresseföretag		218 027 582	205 629 299
Balanserad kapitalförändring		-2 467 711	-3 640 720
Kapitalförändring enligt resultaträkningen	12	36 930 866	47 556 605
<i>Summa myndighetskapital</i>		<i>326 628 250</i>	<i>322 966 027</i>
Avsättningar			
Avsättningar för pensioner och liknande förpliktelser	20	20 232	20 180
Övriga avsättningar	21	4 943	12 258
<i>Summa avsättningar</i>		<i>25 175</i>	<i>32 439</i>
Skulder m.m.			
Lån i Riksgäldskontoret	22	700 151	524 912
Skulder till andra myndigheter		288 084	144 508
Leverantörsskulder		259 506	216 722
Övriga skulder	23	1 093 962	2 116 404
Depositioner		363	1 061
<i>Summa skulder m.m.</i>		<i>2 342 066</i>	<i>3 003 607</i>
Periodavgränsningsposter	24		
Upplupna kostnader		380 726	355 317
Oförbrukade bidrag		48 069	38 785
<i>Summa periodavgränsningsposter</i>		<i>428 795</i>	<i>394 103</i>
SUMMA KAPITAL OCH SKULDER		329 424 287	326 396 176
ANSVARSFÖRBINDELSER		Inga	Inga

ANSLAGSREDOVISNING 2008-01-01-2008-12-31, tkr

Nomenklatur	Benämning / reg = Till regeringens disposition Samtliga anslagsposter är ramanslag	Ingående överförings- belopp	Årets tilldelning enligt regle- ringsbrev	Omdispo- nerade anslags- belopp	Indragning	Totalt disponibelt belopp	Utgifter	Utgående överförings- belopp	Anm
Anslag									
019005001	Regeringskansliet m.m./Till RK disp	620 585	6 013 047	-2 500	-271 785	6 359 347	6 069 393	289 954	
013201022	Länsstyrelserna/Utvecklingsinsatser mm	783	17 109		-15 751	2 140	2 110	31	
014601003	Demokrati	483	2 000		-483	2 000	1 953	47	
014601004	Dialog för en förstärkt gemensam värdegrund		2 000			2 000	1 995	5	
014601	Allmänna val och demokrati	483	4 000			4 000	3 948	52	
014604001	Svensk författningssamling/Till RK disp	220	845		-194	870	776	94	
014701003	Stöd för nationella minoriteter	23			-23	0	0	0	
014701008	Åtgärder för den romerska minoriteten		4 000			4 000	3 998	2	
014701	Åtgärder för nationella minoriteter	23	4 000		-23	4 000	3 998	2	
019007002	EU-information	4 654			-3 654	1 000	0	1 000	
019007003	EU-information/Till RK disp	92			-92	0	0	0	
019007	Sv institutet för europapolitiska studier EU-info	4 746			-3 746	1 000	0	1 000	
020103001	Statskontoret/Förvaltningspolitisk utveckling	2 245	5 418	1 200	-2 084	6 779	5 739	1 041	
020106004	Folk- och bostadsstatistik (2003)/Till RK disp	143 850		-24 900		118 950	0	118 950	
020107002	Finanspolitiska rådet/Till RK disp	1 120		-1 120		0	0	0	
020109001	Arbetsgivarpolitiska frågor	1 659	2 000		-1 599	2 060	1 606	454	
020109002	Vissa nämnder inom det arbetsgivarpolitiska området	160	443		-147	456	403	53	
020109	Arbetsgivarpolitiska frågor	1 819	2 443		-1 746	2 516	2 009	507	
020109001	Ekonomiska rådet (2007)/Till RK disp	705				705	443	262	
020202002	Riksgäldskontoret:förvaltning/Till RK disp	3 441				3 441	496	2 945	
020202003	Till regeringens disposition		9 000			9 000	0	9 000	
020202	Riksgäldskontoret	3 441	9 000			12 441	496	11 945	
020202002	Insättningsgarantinämnden (2007)/ reg	3 000				3 000	0	3 000	
020204003	Vissa garanti- och medlemsavgifter/Medlemsavgift i CEB	53	400		-41	412	344	68	

Nomenklatur	Benämning / reg = Till regeringens disposition Samtliga anslagsposter är ramanslag	Ingående överförings- belopp	Årets tilldelning enligt regle- ringsbrev	Omdisponer- ade anslags- belopp	Indragning	Totalt disponibelt belopp	Utgifter	Utgående överförings- belopp	Anm
029002002	Försök med trängselskatt i Sthlm/Ersättn SL AB	630 841			-630 841	0	0	0	
040401002	Polisorganisationen/ reg	3 402	5 000		-3 412	4 990	3 309	1 681	
040403002	Åklagarmyndigheten/ reg			700		700	399	301	
040406003	Kriminalvården/ reg	129			-109	19	0	19	
040414001	Avgifter till vissa internationella sammanslutningar/Till RK disp	319	3 578		-212	3 685	3 457	228	
050501001001	Bidrag till FN:s reguljära budget	-1 788	209 000	-38 000		169 212	168 078	1 134	
050501001002	Bidrag till kostnader för FN:s fredsbevarande operationer	-17 863	537 654	40 045		559 836	560 454	-618	1
050501001003	Förberedande kommission för upprättande av provstoppsavtalets org	1 220	8 200	-1 620		7 800	7 720	80	
050501001004	Organisationen för förbud mot kemiska vapen	1 823	6 800	-2 423		6 200	6 111	89	
050501001005	Uppföljning av konventioner, översynskonferenser m.m.	422	500	-722		200	101	99	
050501001	Förenta Nationerna	-16 186	762 154	-2 720		743 248	742 465	783	
050501002	Europarådet	1	51 000			51 001	48 863	2 138	
050501003	Organisationen för säkerhet och samarbete i Europa	717	51 000	-1 717		50 000	49 393	607	
050501004	Den gemensamma utrikes- och säkerhetspolitiken inom EU	614	5 000	-614		5 000	4 305	695	
050501005	Övriga internationella organisationer	1 449	23 500	-8 949		16 000	14 945	1 055	
050501006	Nordiska ministerrådet	-1 030	316 000	13 000		327 970	327 876	93	
050501007	Organisationen för ekonomiskt samarbete och utveckling		37 000	1 000		38 000	37 943	57	
050501002-7	Internationella organisationer	1 751	483 500	2 720		487 971	483 325	4 645	
050501	Bidrag till vissa internationella organisationer	-14 436	1 245 654	0		1 231 219	1 225 790	5 429	
050502004	Utrikesdepartementet Särskilda insatser	2 903	47 585		-1 515	48 974	41 090	7 883	
050502005	Till regeringens disposition	169				169	0	169	
050502	Freds- och säkerhetsfrämjande verksamhet	3 072	47 585		-1 515	49 143	41 090	8 052	
050503001	Nordiskt samarbete/ reg	4 884	21 995			26 879	24 595	2 284	
050504001	Ekonomiskt bistånd t enskilda utomlands rättsväs/Till RK disp	1 350	3 826		-1 235	3 941	2 090	1 851	
050506002	Forskning om Raul Wallenberg	23	450		-9	464	394	69	
050506005	Utredningar och andra insatser utrikespolitiska området	1	845			846	845	2	
050506007	Säkerhetspolitisk forskning	149	5 273			5 422	5 288	135	
050506	Forskning, utredningar och andra insatser säkerhetspolitik nedrustning	173	6 568		-9	6 732	6 527	205	
050507001	Bidrag Sthlm internationella fredsforskninstitut/Till RK disp		22 240			22 240	22 240	0	

Nomenklatur	Benämning / reg = Till regeringens disposition Samtliga anslagsposter är ramanslag	Ingående överförings- belopp	Årets tilldelning enligt regle- ringsbrev	Omdispo- nerade anslags- belopp	Indragning	Totalt disponibelt belopp	Utgifter	Utgående överförings- belopp	Anm
050508001	Bidrag till Utrikespolitiska institutet/Till RK disp		12 411			12 411	12 411	0	
050510001	Information om Sverige i utlandet/Till RK disp	613	14 427		-176	14 864	14 350	514	
050511003	Samarbete inom Östersjöregionen/Till RK disp	2 746	3 700		-2 635	3 811	3 667	144	
060609001	Vissa mindre nämnder	4 597	1 152			5 749	1 687	4 062	
060609002	Bidrag till Svenska Röda Korset		525			525	525	0	
060609003	Bidrag till Centralförbundet Folk och Försvar		4 165			4 165	4 165	0	
060609004	Till regeringens disposition	59	59		-57	61	0	61	
060609	Nämnder m.m.	4 656	5 901		-57	10 500	6 377	4 123	
060705010	Viss internationell fredsfrämjande och humanitär verksamhet	10 389	10 136		-17 086	3 439	0	3 439	
060705011	Avvecklingskommittén för Överstyrelsen för civil beredskap	174			-174	0	0	0	
060705	Krisberedskap	10 562	10 136		-17 260	3 439	0	3 439	
063405003	Avvecklingsmyndigheten för SSI o SKI/Till RK disp			425		425	388	37	
070801013	Internationella finansieringsinstitutioner	76 618	2 595 012	136 000	-3 463	2 804 166	2 730 904	73 262	
070801015	Europeiska utvecklingsfonden	21 003	1 100 000	-276 000		845 003	828 332	16 671	
070801016001	Basbudgetstöd till FN:s ekonomiska och sociala verksamhet	94 791	3 202 000	110 000		3 406 791	3 310 765	96 026	
070801016002	Övrigt stöd till FN-relaterad verksamhet	17 551	28 000		-10 441	35 110	23 633	11 477	
070801028	Konflikthantering	18 013	445 000	95 000	-10 813	547 200	511 424	35 776	
070801029001	Organisations- och temastöd (UD)	134 124	2 460 500	11 000	-76 632	2 528 992	2 459 101	69 891	
070801029001	Organisations- och temastöd (M)		40 000			40 000	17 149	22 851	
070801029002	Konferenser, seminarier, utredningar och projekt	14 351	87 420	-14 000	-13 463	74 309	61 103	13 206	
070801029003	Svenska Institutet i Alexandria	2 471	12 740		-2 088	13 122	12 034	1 088	
070801029004	Sektionen för turkiskt-svenskt samarbete vid generalkonsulatet Istanbul	1 954			-1 474	480	447	33	
070801030	Ekonomiska program	17 572	606 000	-185 000	-13 012	425 560	420 394	5 166	
070801031001	Östeuropa och Centralasien, ODA-länder	6 781		10 000	-4 636	12 145	11 892	253	
070801031002	Östeuropa och Centralasien, icke ODA-länder	5 890	37 200		-3 886	39 204	34 059	5 145	
070801	Biståndsverksamhet	411 120	10 613 872	-113 000	-139 910	10 772 083	10 421 237	350 846	
074901001	Reformsamarbete i Östeuropa		38 660			38 660	36 927	1 733	
074901002	Sektionen för turkiskt-svenskt samarbete vid generalkonsulatet Istanbul		17 000			17 000	15 335	1 665	
074901	Reformsamarbete i Östeuropa		55 660			55 660	52 262	3 398	
081203001	Internationell samverkan	3 020	8 524	-400	-2 846	8 298	3 975	4 323	

Nomenklatur	Benämning / reg = Till regeringens disposition Samtliga anslagsposter är ramanslag	Ingående överförings- belopp	Årets tilldelning enligt regle- ringsbrev	Omdispo- nerade anslags- belopp	Indragning	Totalt disponibelt belopp	Utgifter	Utgående överförings- belopp	Anm
081203002	Efterforskningsverksamhet		2 935			2 935	2 935	0	
081203003	Återvändningsinsatser m.m.	61	2 000		-61	2 000	0	2 000	
081203	Migrationspolitiska åtgärder	3 080	13 459	-400	-2 906	13 233	6 910	6 323	
081206001	Offentligt biträde i utlänningsärenden/Till RK disp	90	200	100	-84	306	231	75	
081207003	Utresor för avvisade och utvisade/ reg	3 090	3 000		-3 000	3 090	2 983	107	
091303021	European Observatory on Health Care Systems	802	2 500		-731	2 572	2 163	408	
091303022	Öppna jämförelser			250		250	27	223	
091303023	Komplementärmedicin	60			-60	0	0	0	
091303035	Bidrag för utveckling inom hälso- och sjukvårdssektorn	1 000	11 391	16 867	-19 787	9 471	9 300	171	
091303048	Swecare		1 500			1 500	1 500	0	
091303052	Rådgivningstjänst för tandvård			400		400	400	0	
091303	Bidrag till hälso- och sjukvård	1 862	15 391	17 517	-20 577	14 193	13 391	802	
091306001	Ersättning till steriliserade i vissa fall (2001)/Till RK disp	8 600				8 600	0	8 600	
091309001	Ersättning talidomskadade i vissa fall/Till RK disp	4 902				4 902	0	4 902	
091402001	Bidrag till WHO	4 166	34 165		-3 141	35 190	29 923	5 267	
091402002	Ramkonvention tobakskontroll	149	500		-119	530	251	279	
091402	Bidrag till WHO	4 315	34 665		-3 260	35 720	30 174	5 546	
091403001	Bidrag Nordiska högskolan folkhälsovetenskap/Till RK disp	1 254	18 581		-706	19 130	17 187	1 943	
091406005	Folkhälsopolitiska åtgärder/ reg		115 000	-97 750		17 250	13 127	4 123	
091407001	Till regeringens disposition	-24 000	177 257	-32 040	-4 525	116 692	114 213	2 479	
091407007	ANT-sekretariatets utåtriktade verksamhet m.m.			500		500	276	224	
091407	Alkohol- och narkotikapolitiska åtgärder	-24 000	177 257	-31 540	-4 525	117 192	114 489	2 704	
091409002	Insatser för vaccinberedskap/ reg	500	300 000		-485	300 015	85 000	215 015	
091410001	Vaccinförsörjning (2006)/ reg	95 000		-95 000		0	0	0	
091410002	Till Regeringskansliets disposition (2006)	10 996		95 000	-99 996	6 000	0	6 000	
091410	Vaccinförsörjning	105 996		0	-99 996	6 000	0	6 000	
091503001	Insatser för förverkliga FN:s konvention barnens rättigheter/ reg	3 141	8 961		-2 917	9 185	9 178	7	
091606002	Bidrag till utrustning för elektronisk kommunikation/ reg	1 500	6 500		-1 365	6 635	0	6 635	

Nomenklatur	Benämning / reg = Till regeringens disposition Samtliga anslagsposter är ramanslag	Ingående överförings- belopp	Årets tilldelning enligt regle- ringsbrev	Omdispo- nerade anslags- belopp	Indragning	Totalt disponibelt belopp	Utgifter	Utgående överförings- belopp	Anm
091701004	Stöd till anhörigvården	3 596	89 850		-150	93 296	89 850	3 446	
091701005	Stöd till longitudinella områdesdatabaser	298	11 940			12 238	11 939	299	
091701007	Till Regeringskansliets disposition	461	1 000	1 000	-341	2 120	1 916	204	
091701008	Till regeringens disposition	39 016	1 754 000	-1 500		1 791 516	1 724 933	66 583	
091701	Stimulansbidrag och åtgärder inom äldrepolitiken	43 370	1 856 790	-500	-491	1 899 169	1 828 638	70 531	
091801001	Utvecklingsmedel	5 714	13 150	-567	-1 580	16 717	15 891	826	
091801005	Till regeringens disposition		90 000			90 000	90 000	0	
091801007	Utveckling sociala välfärdsstatistiken/Till RK disp	169	1 980		-110	2 039	2 015	24	
091801	Bidrag till utveckling av socialt arbete m.m.	5 884	105 130	-567	-1 690	108 756	107 907	850	
101901005	Sjukpenning och rehabilitering/ reg	590	4 000	1 500	-590	5 500	3 082	2 418	
101907001	Bidrag för arbetet med sjukskrivningar inom hälso- o sjukvården/ reg	16			-16	0	0	0	
131001002	Integrationsverket (2007)/ reg	5 429		-5 429		0	0	0	
131001003	Avvecklingsmyndigheten för Integrationsverket/Till RK disp			100		100	22	78	
131002003	Insatser i syfte att bryta utanförskap	20 000	10 000			30 000	501	29 499	
131002008	Skyddat boende o vissa utbildningsinsatser för ungdomar hedersrelaterat våld	7 199			-7 199	0	0	0	
131002009	Till regeringens disposition	17		1 407		1 424	1 000	424	
131002011	Europeiska året för lika möjligheter för alla	25			-25	0	0	0	
131002019				500		500	356	144	
131002	Integrationsåtgärder	27 241	10 000	1 907	-7 224	31 924	1 857	30 067	
131003017	Kommunersättn vid flyktingmottagande/ reg	25 378	162 000		-25 378	162 000	0	162 000	
131101001	Till regeringens disposition (2004)	32 130			-25 980	6 150	2 147	4 003	
131101002	Till Regeringskansliets disposition (2004)	43 448			-43 448	0	0	0	
131101	Utvecklingsinsatser i storstadsregionerna	75 578			-69 428	6 150	2 147	4 003	
132203003	Köp av arbetsmarknutbildning o övr kostn/Försöksverksamhet	1 462	28 800		-1 462	28 800	854	27 946	
132206001	Europeiska socialfonden för perioden 2000-2006/ reg	91 444				91 444	90	91 354	
142301005	Till Regeringskansliets disposition	5 528		-5 528		0	0	0	
142301006	Till Regeringskansliets disposition		20 003	5 528		25 531	17 250	8 281	

Nomenklatur	Benämning / reg = Till regeringens disposition Samtliga anslagsposter är ramanslag	Ingående överförings- belopp	Årets tilldelning enligt regle- ringsbrev	Omdispo- nerade anslags- belopp	Indragning	Totalt disponibelt belopp	Utgifter	Utgående överförings- belopp	Anm
142301	Arbetsmiljöverket	5 528	20 003	0		25 531	17 250	8 281	
142302006	Arbetslivsinstitutet/Särskilda medel inom arbetslivsområdet			27 911	-27 911	0	0	0	
142304001	Medlemsavgift	25	22 722	434	-25	23 156	23 156	0	
142304002	Övriga kostnader	838	1 500	-434	-793	1 111	897	214	
142304	Internationella arbetsorganisationer ILO	863	24 222	0	-818	24 267	24 053	214	
142306003	Avvecklingsmyndigheten för arbetslivsinstitutet/Till RK disp		-6 100	10 000		3 900	421	3 479	
142401001	Jämställdhetsinsatser	370 664	240 500	-120 080	-258 664	232 420	11 796	220 624	
142401005	Delegationen för fördelning av statsbidrag för kvinnors organisering o jämstä	47			-42	5	0	5	
142401	Särskilda jämställdhetsåtgärder	370 710	240 500	-120 080	-258 706	232 425	11 796	220 629	
142403002	Delegationen för stöd jämställdhetsintegrering/Till RK disp	2 011			-2 011	0	0	0	
161101004	Förstärkning av utbildning i storstadsregion (2002)/Insatser utbildn.om	1 959			-1 959	0	0	0	
162501002	Statens skolverk/ reg		-8 727	39 227		30 500	0	30 500	
162502002	Myndigheten för skolutveckling/ reg		-6 140	6 140		0	0	0	
162503005	Utveckling av skolväsende, förskole o skolbarnomsorg/Till RK disp	22 329	10 000	5 000	-21 556	15 773	7 411	8 362	
162504002	Specialpedagogiska institutet/ reg		-184 946	184 948		2	0	2	
162505002	Specialskolemyndigheten/ reg		-134 134	134 134		0	0	0	
162512003	Nationellt centrum för flexibelt lärande/ reg		-47 735	48 738		1 003	0	1 003	
162513006	Statligt stöd till vuxenutbildning/Försöksverksamhet utvecklingsarb vu	9 202	5 510	66	-10 061	4 717	1 044	3 673	
162516001	Utveckling av vuxenutbildning/Försöksverksamhet utvecklingsarb vuxenutb		817			817	445	372	
162579001	Årsbidrag till Unesco samt övriga bidrag och avgifter	5 353	29 031		-4 486	29 899	25 901	3 997	
162579002	Svenska Unescorådet	489	3 400		-390	3 499	3 496	3	
162579	Kostnader för Sveriges medlemskap i Unesco	5 842	32 431		-4 876	33 398	29 397	4 000	
162580002	Utvecklingsarb inom omr utbildn forskn/OECD-CERI:s indikatorproj	28	1 150			1 178	919	259	
162584002	Avvecklingsmynd för skolmyndigheterna/Till RK disp			1 500		1 500	296	1 204	

Nomenklatur	Benämning / reg = Till regeringens disposition Samtliga anslagsposter är ramanslag	Ingående överförings- belopp	Årets tilldelning enligt regle- ringsbrev	Omdispo- nerade anslags- belopp	Indragning	Totalt disponibelt belopp	Utgifter	Utgående överförings- belopp	Anm
162609008	Regionala etikprövningsnämnderna/ reg	10 969	10 725	-500	-10 649	10 545	0	10 545	
172503003	Bidrag till kontakttolkutbildning/Utredning om vissa tolkfrågor	533			-533	0	0	0	
172702001	Utbyte av TV-sändningar mellan Sverige och Finland/ reg		742			742	0	742	
172703001	Bidrag till dokumentation om den mediapolitiska utvecklingen/Bidrag	112	466		-98	480	339	141	
172802008	Bidrag till allmän kulturverksamhet samt int kulturutbyte/ reg	13	17 454	-6 000		11 467	11 350	117	
172807004	Bidrag till vissa teater-, dans- och musikändamål/ reg		700			700	700	0	
172820018	Ersättningar ch bidrag till konstnärer/ reg		3 960	-3 960		0	0	0	
172830014	Bidrag till vissa museer/ reg		3 000			3 000	3 000	0	
172902004	Forskning om ungdom	500	500		-500	500	500	0	
172902007	Till regeringens disposition	56	1 355		-15	1 396	1 344	51	
172902	Bidrag nationell o internationell ungdomsverksamhet	556	1 855		-515	1 896	1 844	51	
173001007	Stöd till idrotten/ reg	609	2 051		-547	2 113	2 020	93	
173003004	Bidrag till kvinnors organisering/Delegation fördelning statsbidrag	395	350		-395	350	350	0	
173005001	Bidrag till riksdagspartiers kvinnoorganisationer/ reg		15 000			15 000	15 000	0	
183101002	Boverket/Till internationellt arbete inom boende- samhällsplan	116	1 851		-61	1 906	1 538	368	
183108002	Omstrukturering kommunala bostadsföretag/ reg	4 250				4 250	1 801	2 449	
183110001	Stöd till bostadsinvesteringar som främjar ekologisk hållbarhet (2007)	2 800				2 800	0	2 800	
183110004	Byggsamordnare (2007)	55			-55	0	0	0	
183110	Byggkostnadsforum m.m.	2 855			-55	2 800	0	2 800	
183112001	Ungdomsbostadssamordnare/Till RK disp	244			-244	0	0	0	
193301023	Till Regeringskansliets disposition	405	500		-390	515	0	515	
193301026	Till regeringens disposition	1 063	30 937	-2 000	-391	29 609	24 430	5 179	

Nomenklatur	Benämning / reg = Till regeringens disposition Samtliga anslagsposter är ramanslag	Ingående överförings- belopp	Årets tilldelning enligt regle- ringsbrev	Omdispo- nerade anslags- belopp	Indragning	Totalt disponibelt belopp	Utgifter	Utgående överförings- belopp	Anm
193301	Regionala tillväxtåtgärder	1 468	31 437	-2 000	-781	30 124	24 430	5 694	
193306001	Insatser med anledning av försvarsomställningen (2006)/Till RK disp	277 181				277 181	9 412	267 769	
203407001	Internationellt samarbete	550	18 462			19 012	18 308	704	
203407002	Bidrag till FN:s miljöprogram	2	23 779			23 781	23 078	704	
203407003	Internationellt samarbete på kärnenergiområdet	1 542	30 752		-620	31 675	32 349	-675	2
203407	Internationellt miljösamarbete	2 095	72 993		-620	74 468	73 736	733	
203413002	Insatser för internationella klimatinvesteringar/Till RK disp		5 000			5 000	4 693	307	
203414004	Till regeringens disposition		4 050	-4 050		0	0	0	
203414007	Till Regeringskansliets disposition			4 050		4 050	4 025	25	
203414	Internationellt miljö- och kärnsäkerhetssamarbete med Ryssland		4 050	0		4 050	4 025	25	
213502004	Regionala och lokala insatser för energieffektivisering/Till RK disp	2 482	2 000			4 482	1	4 481	
213503002	Insatser för uthållig energianvändning/Till RK disp	2 597	1 000			3 597	0	3 597	
213505006	Internationellt samarbete	1 088	7 000			8 088	2 882	5 206	
213505007	Till regeringens disposition	3 241	6 167			9 408	3 839	5 569	
213505	Energiforskning	4 330	13 167			17 497	6 722	10 775	
213506002	Energipolitiskt motiverade internationella klimatinvesteringar (2007)/Till RK disp	2 354				2 354	27	2 327	
223601003	Vägverket:Administration/Till RK disp	2 429	15 000	650	-1 976	16 103	11 478	4 625	
223602005	Till Regeringskansliets disposition	2 391	2 016			4 407	2 046	2 361	
223602007	Till regeringens disposition		222 000	-222 000		0	0	0	
223602	Väghållning och statsbidrag	2 391	224 016	-222 000		4 407	2 046	2 361	
223603002	Banverket:Administration/Till RK disp	7 400	15 055	50	-6 950	15 555	14 998	557	
223605003	Ersättning till SJ för kostnader Swedcarrier (2003)/ reg	24 234				24 234	0	24 234	
223611002	Rikstrafiken:Administration/ reg			1 825		1 825	1 825	0	
223613001	Viss internationell verksamhet/Till RK disp	14	2 985			2 999	2 633	367	

Nomenklatur	Benämning / reg = Till regeringens disposition Samtliga anslagsposter är ramanslag	Ingående överförings- belopp	Årets tilldelning enligt regle- ringsbrev	Omdispo- nerade anslags- belopp	Indragning	Totalt disponibelt belopp	Utgifter	Utgående överförings- belopp	Anm
223702002	Ersättning för särskilda tjänster till funktionshindrade/ reg	65 000				65 000	0	65 000	
223703001	Ersättning Posten AB grundläggande kassaservice/Till RK disp		255 000			255 000	111 200	143 800	
223704002	Till regeringens disposition	1 731	15 510		-1 311	15 930	15 835	95	
223704003	IT-politiska strategigruppen	24			-24	0	0	0	
223704	Informationsteknik:Telekommunikation	1 755	15 510		-1 334	15 930	15 835	95	
223705002	Samförläggning och kanalisation/Till RK disp			75 000		75 000	75 000	0	
223707019	IT-infrastruktur: Regionala transportnät/ reg	309				309	300	9	
234102003	Insatser för skogsbruket/Hållbart uttag av biomassa		10 000			10 000	8 500	1 500	
234103001	Internationellt skogssamarbete/Till RK disp	948	1 397		-906	1 439	1 185	254	
234305002	Räntekostnader för förskottade gårdsstöd/Revisionskostnader	2 156	2 000		-2 052	2 104	1 981	123	
234314002	Till regeringens disposition	1 286			-1 018	268	0	268	
234314005	Till Regeringskansliets disposition			300		300	300	0	
234314	Konkurrenskraftig livsmedelssektor	1 286		300	-1 018	568	300	268	
234315001	Bidrag till vissa internationella organisationer/Till RK disp	575	39 366			39 941	39 728	213	
234401006	Till Regeringskansliets disposition			2 100		2 100	903	1 197	
234401011	Återföring av skatt på handelsgödsel och bekämpningsmedel		21 575	-21 575		0	0	0	
234401	Åtgärder för landsbygdens miljö och struktur		21 575	-19 475		2 100	903	1 197	
234406004	Åtgärder för att främja ekologisk produktion/ reg	6			-6	0	0	0	
234502001	Informtionssatsn om samerna (2004)/ reg	23				23	22	1	
243802005	Till regeringens disposition	21 550	59 000	10 100	-2 700	87 950	79 101	8 849	
243802006	Forskning och utveckling		3 000 000			3 000 000	3 000 000	0	
243802007	Lån/garantier till svensk industri	72 800	50 000	-19 500		103 300	54 000	49 300	
243802	Näringslivsutveckling mm	94 350	3 109 000	-9 400	-2 700	3 191 250	3 133 101	58 149	
243804002	Turistfrämjande/Verksamheten i VisitSweden AB		99 763			99 763	99 763	0	
243817001	Omstrukturering	23 219	20 850			44 069	18 293	25 776	

Nomenklatur	Benämning / reg = Till regeringens disposition Samtliga anslagsposter är ramanslag	Ingående överförings- belopp	Årets tilldelning enligt regle- ringsbrev	Omdispo- nerade anslags- belopp	Indragning	Totalt disponibelt belopp	Utgifter	Utgående överförings- belopp	Anm
243817002	Genomlysning av statligt ägda bolag	995	4 000			4 995	3 134	1 861	
243817003	IRECO Holding AB		8 000			8 000	8 000	0	
243817004	Kostnader för försäljning	37 626	97 000			134 626	87 131	47 495	
243818	Kostnader för omstrukturering och genomlysning stat ägda företag	61 840	129 850			191 690	116 559	75 132	
243818001	Kapitalinsatser i statliga bolag/ reg	1 000	1 000		-1 000	1 000	0	1 000	
243818002	AB Svensk Exportkredit/ reg		3 000 000			3 000 000	3 000 000	0	
243818003	Almi Företagspartner/ reg		2 000 000			2 000 000	2 000 000	0	
243818	Kapitalinsatser i statliga bolag	1 000	5 001 000		-1 000	5 001 000	5 000 000	1 000	
243819001	Avgifter till vissa internationella organisationer/ reg	274	5 780		-100	5 953	3 984	1 969	
243820001	Finansiering av rättegångskostnader/Till RK disp	745	20 000			20 745	3 590	17 155	
243821001	Utvecklingsprogram för ökad konkurrenskraft/ reg	31 634	198 250			229 884	207 948	21 936	
243903002	Till Regeringskansliets disposition	1 100		-1 100		0	0	0	
243903002001	Till Regeringskansliets disposition		15 500	1 100	-680	15 920	12 314	3 606	
243903002002	Till RK disp/Världsutställningen EXPO 2010 i Shanghai		10 000	7 000		17 000	5 357	11 643	
243903003	Nämnden för Sverigefrämjandet i utlandet NSU	99	2 500		-24	2 575	2 446	129	
243903004	Till regeringens disposition	489	12 836		-284	13 041	13 000	41	
243903005	Världsutställningen EXPO 2010 i Shanghai	7 000		-7 000		0	0	0	
243903006	Projekt exportfrämjande	11 204	15 000		-77	26 127	9 545	16 582	
243903	Exportfrämjande verksamhet	19 892	55 836	0	-1 065	74 663	42 662	32 001	
243905001	Avgifter till internationella organisationer/Till RK disp	441	15 417			15 858	15 706	152	
254802001	Till regeringens disposition	84 400			-83 900	500	500	0	
254802004	verksamhet	9 095		172		9 267	4 301	4 966	
254802007	Bidrag till Rådet för kommunala analyser och jämförelser	172		-172		0	0	0	
254802	Bidrag till särskilda insatser i vissa kommuner o landsting	93 667		0	-83 900	9 767	4 801	4 966	
269202001	Oförutsedda utgifter/ reg	1 929	9 000			10 929	10 810	119	
	SUMMA ANSLAG	3 379 155	30 369 001	-102 184	-1 784 725	31 861 247	29 347 588	2 513 660	

Anm

1 Anslagskredit uppgående till 16.620 tkr, regleringsbrev 2007-12-13.

2 Anslagskredit uppgående till 1.369 tkr, regleringsbrev 2007-12-19.

INKOMSTITTLAR, tkr

	Benämning	Beräknat belopp	Inkomster
21 16	Svenska Kraftnät	-	476 000
24 11	Inkomster av statens aktier	-	24 680 536
25 11	Expeditions och ansökningsavgifter	94 000	117 019
28 11 17	Avslut av baltiska fonder		17 535
28 11 9	Övriga inkomster av statens verksamhet	-	685
28 11	Övriga inkomster av statens verksamhet		18 220
33 12	Övriga inkomster av försäld egendom	-	76 480 085
45 25	Ersättning FN bevakningsstyrkor	-	31 368
94 42	Systembolagets inlevererade överskott	-	868 545
	SUMMA INKOMSTITTLAR	94 000	102 671 772

REDOVISNING MOT BEMYNDIGANDEN, tkr

Nomenklatur	Benämning	Tilldelad bemyndi- ganderam	Ingående åtagande	Utestående åtagande	Utestående åtagandenas fördelning per år					
					2008-12-31	år 2009	år 2010	år 2011	år 2012 och framåt	Anm
050511003	Internationell samverkan	2 000	0	0	-	-	-	-	-	
07080113	Internationella finansieringsinstitutet	13 916 000	8 529 916	13 915 211	2 894 619	2 580 081	2 296 706	6 143 805	1	
07080115	Europeiska utvecklingsfonden	6 819 000	5 753 315	6 818 021	-	-	757 558	6 060 463	2	
070801029001	Organisations- och temastöd	2 525 000	2 050 327	2 524 244	952 615	915 410	202 618	453 601	3	
070801030	Ekonomiska program	2 627 000	2 173 565	2 626 062	174 775	155 978	185 954	2 109 355		
070801031002	Östeuropa o centralAsien, icke ODA länder	6 000	21 353	5 971	5 971	-	-	-	4	
074901001	Internationellt bistånd	20 750	27 500	10 500	6 000	4 500	-	-	5	
091409002	Insatser för vaccinberedskap	672 000	0	0	-	-	-	-		
091701005	Stöd till longitudinella områdesdatabaser	10 000	0	0	-	-	-	-		
132203003	Försöksverksamhet sysselsättnskap åtg	25 000	6 225	0	-	-	-	-		
142301006	Arbetsmiljöverket	20 000	24 100	15 288	15 288	-	-	-		
193301026	Allmänna regionpolitiska åtgärder	83 000	43 210	33 548	18 548	15 000	-	-	6	
213505006	Energiforskning int samarbete	5 000	800	3 000	1 500	1 500	-	-		
213505007	Energiforskning int samarbete reg disp	20 000	200	0	-	-	-	-		
223703001	Kommunikationer	480 000	0	88 800	27 000	27 000	34 800	-		
243802005	Näringsliv	150 000	0	111 500	64 500	47 000	-	-		
243821001	Utvecklingsprogram för ökad konkurrenskraft	400 000	595 000	420 000	210 000	210 000	-	-	7	
SUMMA BEMYNDIGANDEN		27 780 750	19 225 511	26 572 145	4 370 816	3 956 469	3 477 636	14 767 224		

Anm

- 1 I beloppet för utestående åtagande ingår följande åtagande i utländsk valuta:
54.884.000 EUR till kursen 1 EUR = 10,97 SEK.
15.520.000 SDR till kursen 1 SDR = 11,99 SEK.
- 2 I beloppet för utestående åtagande ingår följande åtagande i utländsk valuta:
621.486.800 EUR till kursen 1 EUR = 10,97 SEK
- 3 I beloppet för utestående åtagande ingår följande åtagande i utländsk valuta:
110.460 EUR till kursen 1 EUR = 10,97 SEK.
- 4 I beloppet för utestående åtagande ingår följande åtagande i utländsk valuta:
150.000 EUR till kursen 1 EUR = 10,97 SEK.
- 5 I beloppet för utestående åtagande ingår följande åtagande i utländsk valuta:
4.488.750 DKK till kursen 1 DKK = 1,34 SEK
300.000 EUR till kursen 1 EUR = 10,00 SEK.
- 6 I beloppet för utestående åtagande ingår följande åtagande i utländsk valuta:
20.000 GBP till kursen 1 GBP = 13,79 SEK.
- 7 I beloppet för utestående åtagande ingår åtagande med stöd av 20 a § Anslagsförordningen.
Enligt regleringsbrev 2008-12-11 disponeras hela anslagssparandet.

Bilaga till anslagsredovisningen

Fördelning, i förekommande fall, av årets tilldelning mellan ursprungligt regleringsbrev (RB) och ändringsbeslut (ÄB)

Nomenklatur	Anslagsbenämning	Beslutsdatum	Typ	Belopp (tkr)	Kommentar
019005001	Regeringskansliet m.m.	2007-12-19	RB	5 933 787	Statsbudget
019005001	Regeringskansliet m.m.	2008-06-26	ÄB	51 460	Tilläggsbudget
019005001	Regeringskansliet m.m.	2008-12-11	ÄB	79 260	Tilläggsbudget
050501001002	Bidrag till vissa internationella organisationer	2007-12-13	RB	402 654	Statsbudget
050501001002	Bidrag till vissa internationella organisationer	2008-06-26	ÄB	135 000	Tilläggsbudget
070801029001	Biståndsverksamhet	2007-12-19	RB	2 507 500	Statsbudget
070801029001	Biståndsverksamhet	2008-12-11	ÄB	-7 000	Tilläggsbudget
131003017	Kommunersättningar vid flyktingmottagande	2007-12-13	RB	166 000	Statsbudget
131003017	Kommunersättningar vid flyktingmottagande	2008-06-26	ÄB	-4 000	Tilläggsbudget
142306003	Avvecklingsmyndigheten för Arbetslivsinstitutet	2008-12-04	ÄB	-6 100	Tilläggsbudget
162501002	Statens skolverk	2007-12-13	RB	150 000	Statsbudget
162501002	Statens skolverk	2008-06-26	ÄB	-75 000	Tilläggsbudget
162501002	Statens skolverk	2008-09-25	ÄB	-158 727	Tilläggsbudget
162502002	Myndigheten för skolutveckling	2008-06-26	ÄB	-5 894	Tilläggsbudget
162502002	Myndigheten för skolutveckling	2008-12-18	ÄB	-6 140	Tilläggsbudget
162504002	Specialpedagogiska institutet	2008-06-18	ÄB	-184 946	Tilläggsbudget
162505002	Specialskolmyndigheten	2008-06-18	ÄB	-134 134	Tilläggsbudget
162512003	Nationellt centrum för flexibelt lärande	2008-06-26	ÄB	-47 735	Tilläggsbudget
172802007	Bidrag till allmän kulturverksamhet, utveckling samt internationation	2007-12-13	RB	1 141	Statsbudget
172802007	Bidrag till allmän kulturverksamhet, utveckling samt internationation	2008-06-26	ÄB	-1 141	Tilläggsbudget
172802008	Bidrag till allmän kulturverksamhet, utveckling samt internationation	2007-12-13	RB	15 954	Statsbudget
172802008	Bidrag till allmän kulturverksamhet, utveckling samt internationation	2008-11-27	ÄB	1 500	Tilläggsbudget
172804002	Försöksverksamhet med ändrad regional fördelning av kulturpr	2007-12-13	RB	9 693	Statsbudget
172804002	Försöksverksamhet med ändrad regional fördelning av kulturpr	2008-06-26	ÄB	-9 693	Tilläggsbudget
193301026	Regionala tillväxtåtgärder	2007-12-19	RB	37 237	Statsbudget
193301026	Regionala tillväxtåtgärder	2008-06-26	ÄB	-6 300	Tilläggsbudget
223602007	Väghållning och statsbidrag	2007-12-19	RB	202 000	Statsbudget
223602007	Väghållning och statsbidrag	2008-10-16	ÄB	20 000	Tilläggsbudget
223703001	Ersättning till Posten AB (publ) för grundläggande kassaservice	2007-12-19	RB	280 000	Statsbudget
223703001	Ersättning till Posten AB (publ) för grundläggande kassaservice	2008-12-18	ÄB	-25 000	Tilläggsbudget
234315001	Bidrag till vissa internationella organisationer m.m.	2007-12-19	RB	36 866	Statsbudget
234315001	Bidrag till vissa internationella organisationer m.m.	2008-06-26	ÄB	2 500	Tilläggsbudget
243802006	Näringslivsutveckling m.m.	2008-12-19	ÄB	3 000 000	Tilläggsbudget
243818002	Kapitalinsatser i statliga bolag	2008-11-20	ÄB	3 000 000	Tilläggsbudget

243818003	Kapitalinsatser i statliga bolag	2008-11-20	ÄB	2 000 000	Tilläggsbudget
243821001	Utvecklingsprogram för ökad konkurrenskraft	2007-12-19	RB	199 000	Statsbudget
243821001	Utvecklingsprogram för ökad konkurrenskraft	2008-10-02	ÄB	-750	Tilläggsbudget
269202001	Oförutsedda utgifter	2007-12-20	RB	10 000	Statsbudget
269202001	Oförutsedda utgifter	2008-11-06	ÄB	-1 000	Tilläggsbudget

Finansieringsanalys, tkr

	Not	2008	2007
Drift			
<i>Kostnader</i>	25	-6 827 625	-6 059 956
Finansiering av drift			
Intäkter av anslag		6 544 820	5 845 243
Intäkter av avgifter och andra ersättningar	26	347 935	271 518
Intäkter av bidrag		46 534	38 651
Övriga intäkter		57 521	30 928
<i>Summa medel som tillförts för finansiering av drift</i>		6 996 810	6 186 340
<i>Ökning(-) av kortfristiga fordringar</i>		-112 837	-57 411
<i>Ökning(+) av kortfristiga skulder</i>		222 915	48 677
KASSAFLÖDE FRÅN DRIFT		279 263	117 650
Investeringar			
Investeringar i finansiella tillgångar (exkl. låneverksamhet)		-8 305 815	-30 000
Investeringar i materiella tillgångar		-366 211	-206 615
Investeringar i immateriella tillgångar		-26 404	-16 074
<i>Summa investeringsutgifter</i>		-8 698 431	-252 689
Finansiering av investeringar			
Lån från Riksgäldskontoret		362 650	206 684
- amorteringar		-187 410	-173 771
Ökning av statskapital med medel som erhållits från statsbudgeten		8 306 099	304
Försäljning av anläggningstillgångar	27	76 487 862	17 966 089
- därav medel som tillförts statsbudgeten		-76 483 085	-17 962 868
<i>Summa medel som tillförts för finansiering av investeringar</i>		8 486 116	36 439
Förändring av långfristiga fordringar och skulder		-13 436	10 817
KASSAFLÖDE TILL INVESTERINGAR		-225 751	-205 433

	Not	2008	2007
Uppbördsverksamhet			
Intäkter av avgifter m.m., samt andra intäkter som inte disponeras av myndigheten	28	46 691 136	13 258 522
<i>Inbetalningar i uppbördsverksamhet</i>		46 691 136	13 258 522
<i>Medel som tillförts statsbudgeten från uppbördsverksamhet</i>	29	-46 691 136	-13 258 522
KASSAFLÖDE TILL UPPBÖRDSVERKSAMHET		0	0
Transfereringsverksamhet			
Lämnade bidrag		-14 503 849	-14 235 634
Finansiella kostnader	30	-5 335	-2 204
<i>Utbetalningar i transfereringsverksamhet</i>		-14 509 185	-14 237 838
Finansiering av transfereringsverksamhet			
Medel som erhållits från statsbudgeten för finansiering av bidrag	31	14 496 669	14 235 636
Medel som erhållits från andra myndigheter för finansiering av bidrag		623	397
Övriga erhållna medel för finansiering av bidrag		132	1 482
Finansiella intäkter		11 476	609
<i>Summa medel som tillförts för finansiering av transfereringsverksamhet</i>		14 508 899	14 238 124
KASSAFLÖDE FRÅN TRANSFERERINGSVERKSAMHET		-286	286
FÖRÄNDRING AV LIKVIDA MEDEL		53 227	-87 498
Specifikation av förändringar av likvida medel			
Likvida medel vid årets början		-6 749	80 749
Ökning(+) av kassa och bank		11 935	38 600
Minskning(-) av tillgodohavande RGK		-214 439	-354 412
Ökning(+) av avräkning med statsverket		255 731	228 314
<i>Summa förändring av likvida medel</i>		53 227	-87 498
<i>Likvida medel vid årets slut</i>		46 478	-6 749

Tilläggsupplysningar och noter

Kommentarer till noter

Belopp redovisas i tusental kronor (tkr) där inte annat anges.

Redovisnings- och värderingsprinciper

Allmänt

Årsredovisningen är upprättad i enlighet med förordningen (2000:605) om årsredovisning och budgetunderlag (FÅB).

Enligt 45 § förordningen (1996:1515) med instruktionen för Regeringskansliet är Regeringskansliet undantaget från kravet att lämna resultatredovisning. Av denna följer vidare att årsredovisningen undertecknas av förvaltningschefen.

Resultat från andelar i dotter- och intresseföretag

Det resultat från andelar i dotter- och intresseföretag som finns redovisat i resultaträkningen består av Regeringskansliets andel av företagens resultat efter skatt. Resultaten baseras på senast tillgängliga rapporter från företagen. För 21 företag, motsvarande 80 % av de finansiella anläggningstillgångarna ingår resultaten för hela 2008. För 20 företag ingår resultaten från och med fjärde kvartalet 2007 till och med tredje kvartalet 2008. Resultatet från andelar i Nordiska Investeringsbanken baseras på resultatet t.o.m. den 31 augusti 2008. För ett företag ingår resultaten för tre kvartal 2008 och för ett företag resultatet för två kvartal 2008.

Värdering av anläggningstillgångar

Immateriella anläggningstillgångar

Utgifter för utveckling som är av väsentligt värde för verksamheten under kommande år tas upp som immateriell anläggningstillgång. Immateriella anläggningstillgångar skrivs av linjärt enligt den ekonomiska livslängden. Avskrivningstiden är fem år.

Materiella anläggningstillgångar

Tillgångar avsedda för stadigvarande bruk med ett anskaffningsvärde på minst 10 tkr och en beräknad ekonomisk livslängd på tre år eller längre definieras som anläggningstillgångar.

Anläggningstillgångar skrivs av linjärt över den bedömda ekonomiska livslängden. Följande avskrivningstider tillämpas.

Stationära och bärbara persondatorer	3 år
Datorer, bilar och lös maskinell utrustning	5 år
Förbättringsutgifter på annans fastighet	10 år
Datanät, telefonväxel, offsetmaskiner och övriga fasta anläggningar	10 år

Avskrivningar på materiella anläggningstillgångar beräknas fr.o.m. den månad de tagits i bruk.

Finansiella anläggningstillgångar

De finansiella anläggningstillgångarna består av aktier, andelar och andra långfristiga värdepappersinnehav. Svenska Spel värderas till ett värde motsvarande det bundna egna kapitalet, p.g.a. att företaget levererar in delar av sitt resultat till staten under pågående verksamhetsår. Övriga aktier och andelar som är redovisade under posten Andelar i dotterföretag och intresseföretag har värderats enligt kapitalandelsmetoden, i enlighet med Ekonomistyrningsverkets föreskrifter till 5 kap 7 § förordning (2000:605) om årsredovisning och budgetunderlag. Värderingen för 21 företag baseras på bokslutskommunikéer. Tre företag bildades under december 2008. För 20 företag utgör delårsrapporter för tredje kvartalet 2008 grund för värderingen, för Nordiska Investeringsbanken utgör delårsrapporten per den 31 augusti 2008 grund för värderingen, för Ireco Holding utgör första halvåret 2008 grund för värderingen och för övriga företag årsredovisningar för 2007.

Om en myndighet innehar aktier eller andra ägarandelar som ger ett direkt eller ett indirekt inflytande med 20 % eller mer av röstandelen i ett företag skall ägarandelen värderas enligt den s.k. kapitalandelsmetoden. Innehavet av aktierna eller andelarna förutsätts att representera en varaktig förbindelse med företaget. Kapitalandelsmetoden bygger på principen att värdet av aktier och andelar i dotter- och intresseföretag som redovisas hos myndigheten ökas respektive minskas i samma mån som företagets eget kapital ändras. Om företaget ökar sitt egna kapital under ett år återspeglas detta i myndighetens bokslut för samma år genom att det redovisade värdet för aktierna eller andelarna ökar med myndighetens vinstandel. Ökningen redovisas som en intäkt i resultaträkningen. Om företaget minskar sitt egna kapital minskas myndighetens bokförda värde av aktierna eller andelarna. Minskningen redovisas som en kostnad.

Aktier och andelar under posten Andra långfristiga värdepappersinnehav redovisas till anskaffningsvärde. Om värdet på balansdagen bedöms varaktigt lägre än anskaffningsvärdet, skrivs tillgången ned till detta lägre värde.

Händelser efter balansdagen

Från och med räkenskapsåret 2009 redovisar Kammarkollegiet företag med statligt ägande som förvaltas av Regeringskansliet.

Värdering av fordringar och skulder

Fordringarna har upptagits till det belopp som efter individuell prövning beräknas bli betalt. I de fall faktura eller motsvarande inkommit efter brytdagen, den 12 januari 2009, eller när fordrings- eller skuldbeloppet inte är exakt känt när bokslutet upprättas, redovisas beloppen som periodavgränsningsposter.

Fordringar och skulder i utländsk valuta är värderade till balansdagens valutakurs.

Periodavgränsningsposter

Som periodavgränsningspost bokförs belopp överstigande 100 tkr.

Uppgifter om ledande befattningshavare

Departement	Statsråd	Skattepliktiga ersättningar och förmåner som utbetalats 2008-01-01 – 2008-12-31, kr
Ku	Adelsohn-Liljeroth, Lena	1 236 000
Ju	Ask, Beatrice	1 236 000
UD	Bildt, Carl	821 300
Ju	Billström, Tobias	1 356 984
U	Björklund, Jan	1 236 000
UD	Björling, Ewa	1 238 860
Fi	Borg, Anders	1 372 870
M	Carlgren, Andreas	1 236 000
UD	Carlsson, Gunilla	1 236 952
Jo	Erlandsson, Eskil	1 480 258
S	Husmark-Pehrsson, Cristina	1 493 070
S	Hägglund, Göran	1 544 550
S	Larsson, Maria	1 414 384
U	Leijonborg, Lars	1 236 000
A	Littorin, Sven-Otto	1 236 000
SB	Malmström, Cecilia	1 470 613
Fi	Odell, Mats	1 236 070
N	Olofsson, Maud	1 458 931
SB	Reinfeldt, Fredrik	1 697 335
IJ	Sabuni, Nyamko	1 236 000

Fö	Tolgfors, Sten	1 325 037
N	Torstensson, Åsa	1 483 172
		29 282 386

Arvoden och anställningsvillkor regleras genom lag (1991:359) om arvoden till statsråden m.m. Pensioner regleras genom förordning om tjänstepensionsrätt för statsråd (AgVFS 1996:1 B 1).

Uppgifter om sjukfrånvaro

Sjukfrånvaro	2008	2007
Totalt	2,4 %	2,5 %
Andel långtidssjuka (60 dagar eller mer)	51 %	53 %
Kvinnor	2,9 %	3,2 %
Män	1,5 %	1,5 %
Anställda - 29 år	1,2 %	1,2 %
Anställda 30 - 49 år	1,9 %	2,0 %
Anställda 50 år -	3,3 %	3,5 %

RESULTATRÄKNING

Not 1 Intäkter av anslag

	2008	2007
Utgifter enligt anslagsavräkning	29 347 588	20 081 184
varav medel som erhållits från statsbudgeten för finansiering av bidrag	-15 574 749	-15 336 738
varav medel som erhållits från statsbudgeten för direkt ökning av statskapitalet (finansiering av statliga bolag)	-8 305 815	-
avgår medel som finansierats av myndighetskapital	1 078 081	1 101 102
varav förvärv av anläggningstillgångar som finansierats av statskapital	-289	-310
varav försäljning av anläggningstillgångar som finansierats av statskapital	4	6
Intäkter av anslag	6 544 820	5 845 243

Not 2 Intäkter av avgifter och andra ersättningar

	2008	2007
Intäkter med stöd av 4 § avgiftsförordningen	282 570	194 577
Intäkter med stöd av 15 § avgiftsförordningen	220	139
Övriga avgifter och ersättningar	68 243	79 449
Totalt	351 033	274 165

Övriga avgifter och ersättningar hänför sig i första hand till fakturerade utlägg som Regeringskansliet haft för någon annan myndighets räkning och intäkter av offentligrättsliga avgifter. Ökningen av intäkter enligt 4 § beror i huvudsak på att Regeringskansliet tagit över driften av 15 myndigheter som tidigare administrerades av Sida, vars driftkostnader till hälften delas mellan Regeringskansliet och Sida.

Not 3 Intäkter av bidrag

	2008	2007
Bidrag från den statliga sektorn	21 391	11 003
Bidrag från EU:s institutioner	8 249	12 885
Bidrag från privata företag	18 443	14 781
Övriga bidrag och periodiseringar	-1 550	-18
Totalt	46 534	38 651

Not 4 Finansiella intäkter och kostnader

	2008	2007
<i>Verksamheten</i>		
Ränta på räntekonto hos RGK	9 277	18 174
Ränta på särskilt inlåningskonton i RGK	115	571
Övriga ränteintäkter	1 762	932
Valutakursvinster	43 395	10 043
Övriga finansiella intäkter	2 973	1 208
Finansiella intäkter	57 521	30 928
Ränta avseende räntekonto i RGK	-155	-
Ränta på lån hos RGK	-24 529	-17 754
Valutakursförluster	-30 133	-19 258
Återföring av aktier	-	82 154
Övriga finansiella kostnader	-4 735	-5 987
Finansiella kostnader	-59 552	39 155
Totalt, verksamheten	-2 031	70 083
<i>Transfereringar</i>		
Valutakursvinster	11 476	609
Finansiella intäkter	11 476	609
Räntekostnader	-53 108	-76 102
Valutakursförluster	-5 308	-2 204
Finansiella kostnader	-58 416	-78 306
Totalt, transfereringar	-46 940	-77 697
Not 5 Kostnader för personal		
	2008	2007
Kostnader för personal	4 068 301	3 678 700
Varav lönekostnader	2 512 712	2 219 259

BALANSRÄKNING**Not 6 Balanserade utgifter för utveckling**

	2008	2007
IB anskaffningsvärde	22 408	9 786
Årets anskaffningar	21 996	12 622
Försäljning		-
UB anskaffningsvärde	44 404	22 408
IB ack avskrivningar	-6 277	-229
Årets avskrivningar	-7 890	-6 048
Försäljning		-
UB ack avskrivningar	-14 167	-6 277
Bokfört värde	30 237	16 131

Beloppet utgör investeringar i utveckling av ett nytt konsulärt data-system, en ny IT-användarmiljö inför ordförandeskapet i EU 2009 och utvecklingskostnader för lönesystemet vid utlandsmyndigheterna. Årets anskaffningar avser i huvudsak ett dokument- och ärendehanteringssystem och vidareutveckling av IT-infrastrukturen.

Not 7 Rättigheter och andra immateriella anläggningstillgångar

	2008	2007
IB anskaffningsvärde	14 665	11 214
Årets anskaffningar	4 409	3 451
Försäljning		-
UB anskaffningsvärde	19 074	14 665
IB ack avskrivningar	-7 984	-5 767
Årets avskrivningar	-2 805	-2 217
Försäljning		-
UB ack avskrivningar	-10 789	-7 984
Bokfört värde	8 285	6 681

Årets anskaffningar avser i främsta hand licenser inom IT-området.

Not 8 Förbättringsutgifter på annans fastighet

	2008	2007
IB Anskaffningsvärde	267 299	239 936
Årets anskaffningar	77 333	27 535
Försäljning/utrangering	-9 259	-172
UB anskaffningsvärde	335 373	267 299
IB Ack avskrivningar	-123 305	-99 745
Årets avskrivningar	-24 795	-23 673
Försäljning/utrangering	5 713	113
UB Ack avskrivningar	-142 387	-123 305
Bokfört värde	192 986	143 994

Not 9 Maskiner, inventarier, installationer m.m.

	2008	2007
IB Anskaffningsvärde	1 290 102	1 338 984
Årets anskaffningar	288 878	179 080
Försäljning/utrangering	-62 523	-227 962
UB Anskaffningsvärde	1 516 457	1 290 102
IB Ack avskrivningar	-882 915	-972 137
Årets avskrivningar	-149 547	-135 520
Försäljning/utrangering	59 849	224 742
UB Ack avskrivningar	-972 613	-882 915
Bokfört värde	543 844	407 187

Svenska institutet i Alexandria och Svenska centret i Istanbul finansierar investeringar i anläggningstillgångar med anslagsmedel, enligt regleringsbrev.

Not 10 Andelar i dotterföretag och intresseföretag

Andelar i dotterföretag Företag	Anskaffningsvärde	Bokfört värde	Utdelning	Resultatandelar	Omvärderingar mm	Bokfört värde	Anm
		2008-12-31				2007-12-31	
Arlandabanan Infrastructure AB	10 000	10 000			10 000		1
Akademiska Hus AB	4 769 950	24 462 000	967 000	749 000	-20 000	24 700 000	
Almi Företagspartner AB	2 150 000	6 251 200		14 565	1 999 935	4 236 700	2
Apoteket Omstrukturering AB	1 130 000	3 858 000	145 000	711 000	-1 000	3 293 000	3
Arbetslivsresurs AR AB	52 900	11 000		-13 400		24 400	
Botniabanan AB	910	910				910	
Civitas Holding AB			791 000	381 000	-25 326 000	25 736 000	4
Fouriertransform AB	3 000 115	3 000 115			3 000 115		5
Green Cargo AB	1 420 000	1 608 000	85 000	119 000	-13 000	1 587 000	
AB Göta Kanalbolag	4 391	46 000		2 000	1 000	43 000	
IMEGO AB	1 000	13 800		2 000	-10 200	22 000	
Innovationsbron AB	16	84			84		6
IRECO Holding AB	2 530	185 233		22 165	12 026	151 042	
Kasernen Fastighets AB	29 300	127 000	4 000	5 000		126 000	
Kungliga Dramatiska Teatern AB	110	20 000		-9000	-1 000	30 000	
Kungliga Operan AB	10 060	20 000		-5 967	9 967	16 000	7
Lernia AB	100 000	482 000	25 000	5 000		502 000	
Luossavaara-Kiirunavaara AB LKAB	1 766 136	25 602 000	2 000 000	7 890 000	-2 474 000	22 186 000	
Posten AB	600 000	7 694 000	625 000	1 321 000	35 000	6 963 000	
Preaktio AB	4 934 621	2 901 424		-2 028 796	4 930 220		8
Samhall AB	1 013 000	1 256 000		153 000		1 103 000	
Sveriges Bostadsfinansieringsaktiebolag SBAB	2 849 960	6 432 000		424 000	-218 000	6 226 000	
SJ AB	1 710 000	4 058 000	169 000	543 000	-82 000	3 766 000	
Specialfastigheter Sverige AB	1 159 700	4 789 000	350 000	-117 000	-13 000	5 269 000	
Statens Bostadsomvandlings AB	40 110	550 382		444	-152	550 090	
Förvaltningsaktiebolaget Stattum	0	24 000	570 000	9 000	-1 000	586 000	
Sveaskog AB	8 688 881	16 087 000	809 672	1 406 000	-95 328	15 586 000	
Svensk-Danska Broförbindelsen AB (Svedab)	0				0		9
AB Svensk Bilprovning	520	389 399	2 647	27 409	1	364 636	
AB Svensk Exportkredit	5 938 200	10 437 000		477 300	5 496 600	4 463 100	10
AB Svenska miljöstyrningsrådet	1 583	2 583				2 583	
Svenska Rymdaktiebolaget	250	517 512	5 688	136 800	3 600	382 800	
Svenska Spel AB	200	260				260	
Sveriges Tekniska Forskningsinstitut AB	36 400	418 020		25 891	410	391 719	
Svevia AB	600	600			600		11
Swedcarrier AB	2 238 000	3 112 600	400 000	52 900	-536 900	3 996 600	
Swedesurvey AB	5 000	37 000		-3 000	-5 000	45 000	
Swedfund International AB	1 220 000	2 078 000		76 000	215 696	1 786 304	12
Systembolaget AB	500	2 069 000	868 545	774 000	545	2 163 000	
Teracom AB	299 950	1 666 000	400 000	421 000	-84 000	1 729 000	
Vasallen AB	1 069 000	1 021 000	67 000	-115 000		1 203 000	
Vattenfall AB	7 901 000	129 861 000	8 000 000	17 095 000	9 057 000	111 709 000	
Vectura Consulting AB	100	100			100		13
Venantius AB			300 000	244 900	-2 588 300	2 643 400	14
V&S Vin & Sprit AB			824 901	300	-7 141 399	7 966 000	15
Voksenåsen A/S	112	9 000				9 000	
Zenit Shipping AB	4 847	4 847				4 847	
Andelar i dotterföretag	54 159 952	261 113 068	17 409 453	30 796 511	-13 837 380	261 563 391	

Andelar i intresseföretag	Anskaffningsvärde	Bokfört värde	Utdelning	Resultatandelar	Omvärderingar mm	Bokfört värde	Anm
Företag	2008-12-31					2007-12-31	
AB Bostadsgaranti	500	81 500	4 000	-15 500	-1 000	102 000	
Dom Shvetsii	2 880	2 880				2880	
Nordiska Investeringsbanken NIB	3 843 788	8 544 097	89 162	76 941	1 146 255	7 410 063	
Norrland Center AB	5 000	5 000		-679	734	4 945	
SAS AB	530 620	1 858 000		-1 340 496	-467 504	3 666 000	16
SOS Alarm Sverige AB	1 000	81 232	3 980	5 546	-1	79 667	
VisitSweden AB	5 000	10 500		2 000		8 500	
TeliaSonera AB	12 833 579	48 620 758	6 697 242	7 089 000	4 498 000	43 731 000	17
Andelar i intresseföretag	17 222 367	59 203 967	6 794 384	5 816 812	5 176 484	55 005 055	
Summa	71 382 319	320 317 035	24 203 837	36 613 323	-8 660 896	316 568 446	

Anmärkningar

1. Arlandabanan Infrastructure AB har namnändrats från A-banan Projekt AB. Bolaget har överförts till Regeringskansliet från Luftfartsverket och Banverket.
2. Almi Företagspartner AB har erhållit ett kapitaltillskott på 2 mdr kr.
3. Apoteket Omstrukturering AB är moderbolag till Apoteket AB
4. Civitas Holding AB (Vasakronan AB) har sålts till AP Fastigheter.
5. Fouriertransform AB är ett nystartat företag som förvaltas av Regeringskansliet. Bolaget har erhållit ett kapitaltillskott på 3 mdr kr.
6. Staten har ökat ägandet i Innovationsbron AB från 16% till 84%.
7. Kungliga Operan AB har erhållit ett kapitaltillskott på 10 mkr.
8. Preaktio AB har överförts till Regeringskansliet från V&S Vin & Sprit AB.
9. Svensk-Danska Broförbindelsen AB (Svedab) har överförts till Regeringskansliet från Vägverket och Banverket.
10. AB Svensk Exportkredit har erhållit ett kapitaltillskott på 3 mdr kr. Till bolaget har överförts aktierna i Venantius AB värde till 2,6 mdr kr.
11. Svevia AB är ett nytt bolag som förvaltas av Regeringskansliet till vilket verksamheten vid Vägverket Produktion förs från och med den 1 januari 2009.
12. Swedfund International har erhållit ett kapitaltillskott på 300 mkr.
13. Vectura Consulting AB är ett nytt bolag som förvaltas av Regeringskansliet till vilket verksamheterna vid Vägverket Konsult och Banverket Projektering förs från och med den 1 januari 2009.
14. Aktierna i Venantius har förts över till AB Svensk Exportkredit.
15. V&S Vin & Sprit AB har sålts.
16. Marknadsvärdet på Regeringskansliets aktier i SAS AB var vid årsskiftet 1,3 mdr kr.
17. Marknadsvärdet på Regeringskansliets aktier i TeliaSonera AB var vid årsskiftet 65,1 mdr kr.

Andelar i dotterföretag

Företag	Organisations-nummer	Säte	Ägarandel	Antal aktier	Nominellt värde
Arlandabanan Infrastructure AB	556481-2385	Stockholm	100%	10 000	10 000
Akademiska Hus AB	556459-9156	Göteborg	100%	2 135 000	2 135 000
Almi Företagspartner AB	556481-6204	Stockholm	100%	1 500 000	150 000
Apoteket Omstrukturering AB	556481-5966	Stockholm	100%	100	100
Arbetslivsresurs AR AB	556448-5638	Stockholm	100%	50 000	5 000
Botniabanan AB	556558-1971	Örnsköldsvik	91%	9 100	910 000
Fouriertransform AB	556771-5700	Stockholm	100%	3 000 100 000	3 000 100
GreenCargo AB	556119-6436	Solna	100%	2 000 000	200 000
AB Göta Kanalbolag	556197-7587	Motala	100%	29 272	4 391
IMEGO AB	556564-6865	Göteborg	100%	10 000	1 000
Innovationsbron AB	556667-8412	Stockholm	84%	83 700	84
IRECO Holding AB	556179-8520	Stockholm	100%	5 000	500
Kasernen Fastighets AB	556331-5836	Skövde	100%	250 000	25 000
Kungliga Dramatiska Teatern AB	556190-4201	Stockholm	100%	100	100
Kungliga Operan AB	556190-3294	Stockholm	100%	500	500
Lernia AB	556465-9414	Stockholm	100%	1 000 000	100 000
Luossavaara-Kiirunavaara AB LKAB	556001-5835	Luleå	100%	700 000	700 000
Posten AB	556128-6559	Stockholm	100%	600 000	600 000
Preaktio AB	556511-7990	Stockholm	100%	1 000	100
Samhall AB	556448-1397	Stockholm	100%	5 000 000	500 000
Sveriges Bostadsfinansieringsaktiebolag SBAB	556253-7513	Stockholm	100%	19 583	1 958 300
SJ AB	556196-1599	Stockholm	100%	4 000 000	400 000
Specialfastigheter Sverige AB	556537-5945	Linköping	100%	2 000 000	200 000
Statens Bostadsomvandlings AB	556329-2977	Stockholm	100%	20	100
Förvaltningsaktiebolaget Stattum	556056-0673	Stockholm	100%	3 000	300
Sveaskog AB	556136-6187	Stockholm	100%	10 000 000	1 000 000
Svensk-Danska Broförbindelsen AB (Svedab)	556432-9083	Malmö	100%	8 000	8 000
AB Svensk Bilprovning	556089-5814	Stockholm	52%	20 800	20 800
AB Svensk Exportkredit	556084-0315	Stockholm	100%	990 000	990 000
AB Svenska miljöstyrningsrådet	556514-0794	Stockholm	85%	4 250	85
Svenska Rymdaktiebolaget	556166-5836	Solna	100%	16 250	32 500
Svenska Spel AB	556460-1812	Visby	100%	2 000	200
Sveriges Tekniska Forskningsinstitut AB	556464-6874	Borås	100%	364 000	36 400
Svevia AB	556768-9848	Solna	100%	500 000	500
Swedcarrier AB	556036-3409	Stockholm	100%	1 235 000	75 000
Swedesurvey AB	556469-2530	Gävle	100%	50 000	5 000
Swedfund International AB	556436-2084	Stockholm	100%	50	50 000
Systembolaget AB	556059-9473	Stockholm	100%	360 000	360 000
Teracom AB	556441-5098	Stockholm	100%	250 000	250 000
Vasallen AB	556475-4793	Örebro	100%	100 000	10 000
Vattenfall AB	556036-2138	Stockholm	100%	131 700 000	6 585 000
Vectura Consulting AB	556767-9849	Solna	100%	100 000	100
Voksenåsen A/S	934 792 785	Oslo	100%	100	100
Zenit Shipping AB	556031-2919	Göteborg	100%	5 000	5 000

Andelar i intresseföretag Företag	Organisations nummer	Säte	Ägar- andel	Antal aktier	Nominellt värde
AB Bostadsgaranti	556071-9048	Stockholm	50%	1 000	600
Dom Shvetsii		St Petersburg	36%		7 200
Nordiska Investeringsbanken NIB		Helsingfors	38%		-
Norrland Center AB	556098-5979	Stockholm	33%	40 000	4 000
SAS AB	556606-8499	Stockholm	21%	35 250 000	352 500
SOS Alarm Sverige AB	556159-5819	Stockholm	50%	10 000	1 000
VisitSweden AB	556500-7621	Stockholm	50%	500 000	5 000
TeliaSonera AB	556103-4249	Stockholm	37%	1 674 310 553	5 357 794

Not 11 Uppbördsverksamhet

Utöver avgiftsinkomster består medel som tillförts statsbudgeten från uppbördsverksamhet år 2008 av reavinst med anledning av försäljning av Vin & Sprit med 47 541 374 tkr, försäljning av OMX med 1 013 948 tkr och utdelning från Nordea Bank med 2 423 325 tkr. Här redovisas även en reaförlust med anledning av försäljningen av Civitas Holding med 697 139 tkr som utgör saldout i uppbördsverksamheten.

Not 12 Årets kapitalförändring

	2008	2007
Resultatandelar av aktieinnehav	36 613 323	46 384 274
Amorteringar	187 410	173 771
Avskrivningar	-185 038	-167 458
Återföring av aktier	-	82 154
Amortering Barsebäck 2	1 025 000	1 025 000
Periodiseringar m.m.	-709 829	58 864
Årets kapitalförändring	36 930 866	47 556 605

Not 13 Andra långfristiga värdepappersinnehav

Företag	Ägar- andel %	Nomi- nellt värde	Ankaff- nings värde	Bokfört värde 2008-12-31	Bokfört värde 2007-12-31
Europarådets utvecklingsbank CEB	-	-	34 036	34 036	34 036
Europeiska investeringsbanken EIB	-	-	1 677 173	1 677 173	1 677 173
Europeiska utvecklingsbanken EBRD	-	-	1 039 563	1 039 563	1 039 563
Innovationsbron	-	-	-	-	16
SIS Miljömärkning AB	10 %	25	25	25	25
Världsbanken IBRD	-	-	593 435	593 435	593 435
Andra långfristiga värdepapper		25	3 344 232	3 344 232	3 344 248

Europeiska investeringsbanken (EIB), Europarådets utvecklingsbank (CEB) och Europeiska utvecklingsbanken (EBRD) har invärderats till ett värde motsvarande inbetalt kapital. Regeringskansliet innehar mindre andelar i Multilateral Investment Guarantee Agency Asian Development Bank, African Development Bank och Inter-American Development Bank vilka inte redovisats till något värde i balansräkningen.

Medel från anslagsposten 7.8:1.13 får användas för eventuella infrianden av garantier till vissa internationella finansieringsinstitutioner som Regeringskansliet innehar kapitalandelar i.

Not 14 Andra långfristiga fordringar

	2008	2007
Hysesdepositioner för utlandsmyndigheterna m fl	22 599	9 162

Not 15 Periodavgränsningsposter

	2008	2007
Förutbetalda hyror	241 811	231 313
Övriga förutbetalda kostnader	12 665	12 562
Upplupna inomstatliga bidragsintäkter	5 695	2 388
Upplupna utomstatliga bidragsintäkter	3 348	5 630
Upplupna hyror	-	653
Summa periodavgränsningsposter	263 519	252 547

Not 16 Avräkning med statsverket

	2008	2007
Uppbörd		
Ingående balans	-110	-1
Redovisat mot inkomsttitel (-)	-102 671 773	-51 605 268
Uppbördsmedel som betalats till icke räntebärande flöde (+)	102 671 791	51 605 159
Medel från räntekonto som tillförts inkomsttitel (+)	0	0
Skulder avseende uppbörd	-92	-110
Anslag i icke räntebärande flöde		
Ingående balans	154 904	107 196
Redovisat mot anslag (+)	23 278 195	14 526 279
Medel hänförliga till transfereringar m.m. som betalats till icke ränteb. flöde (-)	-23 356 677	-14 478 571
Fordringar avseende anslag i icke räntebärande flöde	76 422	154 904

Anslag i räntebärande flöde

Ingående balans	-620 585	-799 407
Redovisat mot anslag (+)	6 069 393	5 554 905
Anslagsmedel som tillförts räntekonto (-)	-6 010 547	-5 633 090
Återbetalning av anslagsmedel (+)	271 785	257 007
Skulder avseende anslag i räntebärande flöde	-289 954	-620 585

Övriga fordringar/skulder på statens centralkonto i Riksbanken

Ingående balans	-3 586	-5 479
Inbetalningar i icke ränteb. flöde (+)	115 653 291	51 658 648
Utbetalningar i icke räntebärande flöde (-)	-36 334 613	-14 530 166
Betalningar hänförliga till anslag och inkomstitlar (-)	-79 315 114	-37 126 589
Saldo	-22	-3 586
Belopp under utredning	0	0
Övriga fordringar/skulder på statens centralkonto i Riksbanken	-22	-3 586
Summa avräkning med statsverket	-213 646	-469 377

Not 17 Värdepapper och andelar

	2008	2007
Aktier i Nordea Bank AB	4 419 438	4 419 438
Aktier i OMX AB	-	1 101 321
Utgående balans	4 419 438	5 520 758

Marknadsvärdet på Regeringskansliets aktier i Nordea Bank är 28 203 miljoner kronor per den 31 december 2008. Regeringskansliet äger 19,9 % av aktiekapitalet.

Not 18 Övriga tillgodohavanden i Riksgäldskontoret

	2008	2007
Ingående balans	2 698	32 141
<i>Lämnat kapitaltillskott från särskilt inlåningskonto</i>		
Arbetslivsresurs AR AB	-	-30 000
<i>Intäktsräntor, särskilt inlåningskonto</i>		
Räntor, särskilt inlåningskonto	108	557
Utgående balans	2 807	2 698

Not 19 Myndighetskapital

	Ingående balans	Årets förändring	Utgående balans
Statskapital	73 420 609	716 666	74 137 275
Donationskapital	235	3	237
Resultatandelar dotter- och intresseföretag	205 629 299	12 398 283	218 027 583
Balanserad kapitalförändring	-3 640 720	1 173 010	-2 467 711
Föreg. års kapitalförändr.	47 556 605	-47 556 605	-
Årets kapitalförändring	-	36 930 866	36 930 866
Totalt	322 966 027	3 662 223	326 628 250

Årets förändring består av följande poster

	2008	2007
Förvärv/kapitaltillskott	8 010 917	25
Såld andel	-7 604 108	-2 763 546
Aktieägartillskott	310 000	430 000
Nedskrivning av resultatandelar	-	-1 941 500
Återföring av resultatandelar	-	721 882
Förvärv av anslagsfinansierade anläggningstillgångar	289	310
Såld anslagsfin. anl.tillgång	-4	-6
Avskrivning anslagsfinansierade anläggningstillgångar tidigare år	-427	-487
Statskapital	716 666	-3 553 321
Såld andel	-25 250 773	-4 523 221
Utdelning	-23 125 756	-32 160 898
Resultatandelar från föregående års kapitalförändring	46 384 274	48 695 258
Nedskrivning av resultatandelar	-	1 941 500
Återföring av resultatandelar	-	-721 882
Nedskrivning av bokfört värde	-9 200	-
Omräkningsdifferenser m.m.	14 399 921	9 295 567
Återföring av reaförlust från 2007	-184	-
Resultatandelar	12 398 283	22 526 324
Kapitalförändring från föregående år	1 172 758	-3 059 718
Särskilt inlåningskonto i RGK	-	-30 000
Invärdering Innovationsbron	68	-
Återföring av reaförlust från 2007	184	-
Balanserad kapitalförändring	1 173 010	-3 089 718
Kapitalförändring från föregående år	-1 172 758	3 059 718
Resultatandelar från föregående års kapitalförändring	-46 384 274	-48 695 258
Avskrivning anslagsfinansierade anläggningstillgångar tidigare år	427	487
Föregående års kapitalförändring	47 556 605	-45 635 053
Årets kapitalförändring	36 930 866	47 556 605

Not 20 Avsättningar

	2008	2007
Ingående avsättning	20 180	22 536
Årets pensionskostnad	14 886	11 355
Årets pensionsutbetalningar	-14 834	-13 710
Utgående avsättning	20 232	20 180

Som avsättningar redovisas värdet av de framtida pensionsförpliktelser som Regeringskansliet ansvarar för. I avsättningen ingår särskild löneskatt på pensionsförpliktelsen.

Not 21 Övriga avsättningar

	2008	2007
Avsättningar för ersättningar för de avgående politiskt anställda inklusive sociala avgifter	4 943	12 258

Not 22 Lån i Riksgäldskontoret

	2008	2007
Ingående skuld	524 912	491 999
Under räkenskapsåret upptagna lån	362 650	206 684
Årets amorteringar	-187 410	-173 771
Summa lån i Riksgäldskontoret	700 151	524 912

Not 23 Övriga skulder

Av posten utgör 1 025 000 tkr skuld till Vattenfall enligt avtal mellan staten, Vattenfall och E.ON Sverige om ersättning för stängning av Barsebäck 2.

Not 24 Periodavgränsningsposter

	2008	2007
Upplupna kostnader	380 726	355 317
Oförbrukade bidrag, inomstatliga	8 011	9 150
Oförbrukade bidrag, utomstatliga	40 059	29 636
Summa periodavgränsningsposter	428 795	394 103

Not 25 Kostnader

	2008	2007
Kostnader enligt resultaträkningen	-7 009 940	-6 041 759
Realisationsförlust vid försäljning av anläggningstillgångar	4 541	2 706
Återföring av aktier	-	-82 154
Avskrivningar	185 038	167 458
Avsättningar	-7 264	-106 208
Kostnader enligt finansieringsanalysen	-6 827 625	-6 059 956

Not 26 Intäkter av avgifter och andra ersättningar

	2008	2007
Intäkt enligt resultaträkningen	351 033	274 165
Realisationsvinst vid försäljning av anläggningstillgångar	-3 098	-2 647
Intäkter av avgifter och andra ersättningar enligt finansierings- analysen	347 935	271 518

Not 27 Försäljningar av anläggningstillgångar

	2008	2007
Enligt resultaträkningen	79 299 712	17 966 089
Avgår försäljning som avser reversfordran	-4 930 118	-
Omsättningstillgång som hänförs till investeringsavsnittet	2 118 268	-
Försäljning av anläggnings- tillgångar i finansieringsanalysen	76 487 862	17 966 089

Not 28 Intäkter av avg. m.m. som ej disponeras av myndigheten

	2008	2007
Enligt resultaträkningen	50 924 115	13 258 705
- härav reaförlust vid försäljning av Civitas Holding	697 139	-
Statens Väg och Baninvest	-	-184
Avgår intäkt för reversfordran	-4 930 118	-
Intäkter av avgifter m.m. som ej disponeras av myndigheten i finansieringsanalysen	46 691 136	13 258 522

Not 29 Medel som tillförts statsbudgeten från uppbördsverksamhet

	2008	2007
Enligt resultaträkningen	-51 621 254	-13 258 705
Avgår intäkt för reversfordran	4 930 118	-
Medel som tillförts statsbudgeten från uppbördsverksamhet	-46 691 136	-13 258 705

Not 30 Finansiella kostnader

	2008	2007
Finansiella kostnader enligt resultaträkningen	58 416	78 306
avgår räntekostnader avseende avveckling av Barsebäck 2	-53 081	-76 102
Finansiella kostnader enligt finansieringsanalysen	5 335	2 204

Not 31 Medel som erhållits från statsbudgeten för finansiering av bidrag

	2008	2007
Medel som erhållits från statsbudgeten enligt resultaträkningen	15 574 749	15 336 738
Amortering avseende avveckling av Barsebäck 2	-1 025 000	-1 025 000
Räntekostnader avseende avveckling av Barsebäck 2	-53 081	-76 102
Lämnade bidrag	14 496 669	14 235 636

Sammanställning av väsentliga uppgifter, tkr

	2008	2007	2006	2005	2004
Riksgäldskontoret					
Beviljad låneram enligt regleringsbrev	800 000	700 000	670 000	665 000	670 000
Utnyttjad låneram vid räkenskapsårets utgång	700 151	524 912	491 999	496 000	498 000
Beviljade kontokrediter	593 314	575 750	566 568	543 619	547 048
Maximalt utnyttjade kontokrediter	93 288	-	-	-	-
Räntekostnader på räntekonto	155	-	-	-	-
Ränteintäkter på räntekonto	9 277	18 174	13 899	11 374	10 113
Avgiftsintäkter					
Avgiftsintäkter som myndigheten disponerar	351 033	274 165	255 680	241 148	216 703
beräknat belopp i regleringsbrevet	32 800	32 800	103 000	103 000	109 500
Avgiftsintäkter som myndigheten inte disponerar	50 924 115	13 258 522	1 954 571	7 645 211	1 295 203
beräknat belopp i regleringsbrevet	94 000	51 000	33 000	33 000	53 000
Förvaltningsanslag					
Anslag 1.90:5					
Beviljad anslagskredit	177 994	167 423	164 993	-	163 815
utnyttjad anslagskredit	-	-	-	-	-
Anslagssparande	289 954	620 585	799 407	744 182	736 021
varav inptecknat	-	-	-	-	-
Övriga anslag					
Utgående anslagssparande/reservationer m.m.	2 223 706	2 758 571	2 655 881	6 388 357	2 557 740
Bemyndiganden					
Summa gjorda åtaganden	26 572 145	19 225 511	21 268 316	16 923 405	8 137 392
Summan av tilldelade bemyndiganden	27 780 750	21 761 200	21 979 200	20 046 000	9 568 100
Personal					
Antalet årsarbetskrafter (åa)	4 562	4 412	4 404	4 471	4 454
Medelantalet anställda	4 703	4 542	4 534	4 599	4 575
Driftkostnad per åa, exkl. lokalkostnader	1 195	1 081	1 113	1 069	1 011
Driftkostnad per åa, inkl lokalkostnader	1 483	1 340	1 372	1 312	1 252
Kapitalförändring					
Årets kapitalförändring enligt balansräkningen	36 930 866	47 556 605	45 635 053	44 367 633	25 628 930
Balanserad kapitalförändring	-2 467 711	-3 640 720	-551 002	-682 051	-696 105

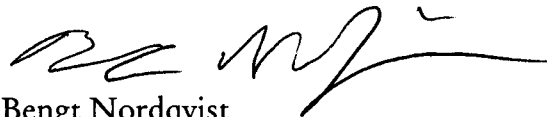
2009-02-20

FA2009/124/EK

Underskrift

Regeringskansliet lämnar härmed årsredovisning för 2008 med resultaträkning, balansräkning, anslagsredovisning samt finansieringsanalys med tillhörande noter och tilläggsupplysningar.

Jag intygar att årsredovisningen ger en rättvisande bild av kostnader, intäkter och myndighetens ekonomiska ställning.



Bengt Nordqvist
T.f. Förvaltningschef

Kopia till

Riksrevisionen
Riksdagens utredningstjänst
Statskontoret
Arbetsgivarverket
Ekonomistyrningsverket
Finansdepartementet