

# Sveriges nationella reformprogram **2015**

Europa 2020 – EU:s strategi för smart och hållbar tillväxt för alla



# **Sveriges nationella reformprogram 2015**

**Europa 2020 – EU:s strategi för smart och  
hållbar tillväxt för alla**

## Innehåll

<b>1. Inledning</b> .....	2
<b>2. Makroekonomisk situation och scenario</b> .....	6
<b>3. Genomförande av de landspecifika rekommendationerna 2014</b> .....	8
3.1 Rekommendation rörande finanspolitiken .....	9
3.2 Rekommendation rörande privat skuldsättning .....	10
3.3 Rekommendation rörande effektiviteten på bostadsmarknaden .....	13
3.4 Rekommendation rörande insatser för att förbättra baskunskaperna och öka deltagandet på arbetsmarknaden bland unga och andra utsatta grupper .....	17
<b>4. Framsteg mot målen i Europa 2020-strategin</b> .....	26
4.1 Sysselsättningsmålet .....	26
4.2 Utbildningsmålet .....	28
4.3 Målet för ökad social delaktighet.....	30
4.4 Forsknings- och utvecklingsmål.....	33
4.5 Klimat- och energimål .....	37
<b>5. Den inre marknadens betydelse, sammanhållningspolitiken och EU:s strategi för Östersjöregionen</b> .....	42
5.1 Reformerna för att främja tillväxt och konkurrenskraft på EU:s inre marknad .....	42
5.2 Sammanhållningspolitikens genomförande 2014 – 2020 .....	46
5.3 EU:s Strategi för Östersjöregionen.....	49
<b>6. Institutionella frågor och deltagande av berörda parter</b> .....	50
6.1 Institutionella frågor.....	50
6.2 Överläggningar med arbetsmarknadens parter .....	50
6.3 Lokal och regional förankring.....	50
6.4 Samråd med intresseorganisationer och civila samhällets organisationer.....	51

# 1. Inledning

Europa 2020-strategin utgör sedan juni 2010 EU:s gemensamma tillväxt- och sysselsättningsstrategi. Syftet med strategin är att förbättra förutsättningarna för full sysselsättning och hållbar tillväxt för alla till år 2020. Strategin bygger på tre prioriteringar som ska förstärka varandra:

- smart tillväxt: utveckla en ekonomi baserad på kunskap och innovation,
- hållbar tillväxt: främja en resurseffektivare, grönare och konkurrenskraftigare ekonomi, samt
- tillväxt för alla: stimulera en ekonomi med hög sysselsättning och med social och territoriell sammanhållning.

I april varje år ska medlemsstaterna överlämna nationella reformprogram till kommissionen vilka redogör för genomförandet av Europa 2020-strategin i den nationella politiken, gjorda åtaganden, uppnådda framsteg under det gångna året, och beskrivning av planerade insatser. Europa 2020-strategin baseras på de integrerade ekonomiska och sysselsättningspolitiska riktlinjerna.<sup>1</sup> Rapporteringen ska även reflektera de övergripande prioriteringarna för den europeiska terminen.

Sveriges nationella reformprogram för 2015 är i huvudsak baserat på regeringens förslag till åtgärder och reformambitioner i budgetpropositionen för 2015 och 2015 års ekonomiska vårproposition respektive vårändringsbudget. Det reflekterar även de tre övergripande prioriteringarna för den europeiska terminen vilka Europeiska rådet ställde sig bakom i mars 2015:

- stimulans till investeringar,
- en förnyad vilja till strukturreformer och
- en ansvarsfull finanspolitik.

I en bilaga till årets program återfinns även bidrag som inkommit från arbetsmarknadens parter, SKL, regionala och lokala aktörer samt organisationer i det civila samhället. Regeringen har inte tagit ställning till dessa bidrag.

## *Reformpolitiken*

Regeringen bedömer att svensk ekonomi gradvis kommer att återhämta sig de kommande åren. Konjunkturläget i omvärlden ser ut att förstärkas, även om återhämtningen av allt att döma kommer att gå långsamt, särskilt i euroområdet. Riskerna för en svagare utveckling är betydande och en försämrad ekonomisk utveckling i euroområdet bedöms utgöra den enskilt största risken.

Nedan lyfts områden fram som berör Europa 2020-strategin och som återfinns i vårpropositionen från den 15 april vad gäller inriktningen för politiken under kommande år.

---

<sup>1</sup> Rådets beslut av den 16 maj 2014 om riktlinjer för medlemsstaternas sysselsättningspolitik (2014/322/EU) och rådets rekommendation av den 13 juli 2010 om allmänna riktlinjer för medlemsstaternas och unionens ekonomiska politik (2010/410/EU)

### *Lägst arbetslöshet i EU 2020*

Arbetslösheten har varit allt för hög under lång tid och långtidsarbetslösheten har bitit sig fast. En av regeringens viktigaste uppgifter under mandatperioden är därför att minska arbetslösheten varaktigt och öka sysselsättningen. Målet för regeringens sysselsättningspolitik är att arbetslösheten ska minska och 2020 vara lägst i EU. Ett sysselsättningspolitiskt ramverk med ett tydligt mål är en viktig del för att nå resultat och tydliggöra prioriteringarna för den ekonomiska politiken.

Regeringen har höga ambitioner när det gäller att sänka arbetslösheten. Sysselsättningsgraden och arbetskraftsdeltagandet är sedan länge bland de högsta i EU, främst till följd av den relativt höga sysselsättningsgraden och arbetskraftsdeltagandet bland kvinnor. Samtidigt har arbetslösheten länge varit högre än i många jämförbara länder. Regeringen anser att den bör kunna sänkas väsentligt. Arbetslösheten ska minska genom att antalet personer som arbetar och antalet timmar i ekonomin ökar. Fler människor ska ha ett jobb att gå till och färre ska vara deltidsarbetslösa.

### *Fler jobb och stärkt konkurrenskraft*

Regeringens politik för fler jobb vilar på tre ben: en aktiv näringspolitik, kunskapsreformer för förbättrad matchning och investeringar för framtiden som också bidrar till en hållbar omställning.

En aktiv näringspolitik, ökad export och offensiva framtidsinvesteringar ökar efterfrågan på arbetskraft och säkrar tillväxten. För att bygga Sverige starkt och möta en ökad internationell konkurrens behövs kreativitet, entreprenörskap och innovation. En näringspolitik som bidrar till att inte minst små och medelstora företag ges möjlighet till att växa ger förutsättningar för en hög efterfrågan och fortsatt tillväxt. För att stärka ekonomins tillväxtpotential är det vidare av stor vikt att bostadsbyggandet, som under en längre tid legat på alltför låga nivåer, ökar.

Det krävs också kunskapsreformer för förbättrad matchning. Utbildning ger individen en starkare ställning på arbetsmarknaden. Genom att rusta medborgarna med de kunskaper som arbetslivet efterfrågar minskar inte bara individens risk för arbetslöshet, utan nödvändig strukturomvandling i ekonomin underlättas. En välutbildad arbetskraft är också en förutsättning för att säkra näringslivets konkurrenskraft.

Samtidigt som arbetslösheten är hög är antalet lediga jobb på historiskt höga nivåer och många arbetsgivare har svårt att hitta rätt kompetens. Regeringen anser att denna utveckling måste mötas med en rad insatser, såväl i form av riktade satsningar inom bl.a. vuxenutbildningen och folkhögskolan som genom ett tydligare matchningsuppdrag inom arbetsmarknadspolitiken. För att arbetsgivare ska hitta rätt kompetens är det viktigt att underlätta den geografiska och yrkesmässiga rörligheten. Det ställer krav på att det finns tillräckligt med bostäder i de regioner där tillväxten är som störst samt väl fungerande pendlingsmöjligheter. Genom offentliga framtidsinvesteringar i infrastruktur och välfärd skapas en god grund för att fler ska få jobb och för en stärkt tillväxt.

### *En aktiv näringspolitik*

Regeringens mål med näringspolitiken är att stärka den svenska konkurrenskraften och skapa förutsättningar för fler jobb i fler och växande företag. Genom att företag växer och antalet personer som arbetar ökar, bidrar en aktiv näringspolitik till regeringens övergripande sysselsättningspolitiska mål.

Sverige är ett exportberonde land och företagens globala konkurrenskraft är helt avgörande för ekonomi och tillväxt. Att fler företag exporterar och hittar nya marknader är av stor vikt. Nya innovationer och förmågan att kommersialisera och sälja dessa på en global marknad blir allt viktigare i den ökande internationella konkurrensen. Klimat- och miljöutmaningar kan utgöra en drivkraft för innovation och utveckling av t.ex. ny teknik. Sverige har goda förutsättningar att vara ett föregångsland i utvecklingen och spridningen av avancerad energi- och miljöteknik. Digitaliseringen skapar också nya möjligheter och utmaningar för svenska företag.

### *En långsiktig energipolitik*

Energiolitiken är en fundamental del av byggandet av ett hållbart samhälle. Samtidigt är sysselsättningen i Sverige beroende av att det finns en god och tillförlitlig tillgång till el till konkurrenskraftiga priser. Sverige har särskilt goda förutsättningar att bygga ut den förnybara energin genom vår goda tillgång till vatten, vind och skog. Regeringen anser att Sverige på sikt ska ha ett energisystem med 100 procent förnybar energi. Den förnybara energiproduktionen bör därför byggas ut ytterligare.

### *Investeringar för att bygga Sverige*

Sverige behöver en långsiktig och hållbar bostadspolitik för alla. En väl fungerande bostadsmarknad har stor betydelse för arbetsmarknadens funktionssätt och därmed för möjligheterna att minska arbetslösheten och skapa fler jobb. Bostadsbristen ska stävjas genom ett ökat bostadsbyggande, framför allt av hyresrätter som människor med genomsnittliga eller låga inkomster kan efterfråga. Ur ett klimat- och miljöperspektiv är det viktigt att bygga energieffektivt. Med en väl avvägd politik för ökat bostadsbyggande stärker vi den enskildes frihet, kommunernas konkurrenskraft och den svenska ekonomin samt bidrar till klimatomställningen. Regeringens mål är därför att det fram till 2020 ska byggas minst 250 000 nya bostäder.

### *Ett robust transportsystem*

Regeringens övergripande mål för transportpolitiken är att säkerställa en samhällsekonomiskt effektiv och långsiktigt hållbar transportförsörjning för medborgare och näringsliv i hela landet. Miljöpåverkan från transportsektorn och dess utsläpp av växthusgaser ska minska. Näringslivets konkurrenskraft är beroende av att dess varor och tjänster kan levereras till kunder inom och utom landet. Arbetstagare och arbetsgivare vinner på att det är lätt och smidigt att ta sig till och från arbetet. Ett effektivt och modernt transportsystem bidrar till att Sverige ska kunna bli ett mer miljömässigt hållbart samhälle.

### *En jämlik kunskapsskola med tid för varje elev*

Kunskapsnivån i den svenska skolan ska höjas och kvaliteten i undervisningssituationen ska stärkas. Alla har rätt att lyckas och utvecklas i skolan och jämlikheten ska öka. Lärarna är den viktigaste faktorn för elevens kunskapsresa och ska kunna ge eleverna det stöd som de behöver för att kunna utvecklas utifrån sina förutsättningar. Grundläggande utgångspunkter ska vara höga skolresultat, en likvärdig skola och ett attraktivt läraryrke. För att vända de fallande skolresultaten krävs skolreformer med fyra huvudsakliga inriktningar: tidiga insatser, ökad attraktivitet i läraryrket, ökad likvärdighet – att alla skolor ska vara bra skolor – samt att alla elever ska fullfölja en gymnasieutbildning. Med sådana insatser ges förutsättningar för att återföra svensk skola till internationell toppklass.

### *En hållbar framtid*

Klimatfrågan är vår tids ödesfråga och en av regeringens högst prioriterade frågor. Sverige ska ligga i framkant i den klimatomställning som är nödvändig. Regeringens mål är en resurseffektiv ekonomi där hänsyn till miljön är en självklar del av i samhällsutvecklingen. Stimulanser och ekonomiska styrmedel ska användas för att ställa om Sverige i en mer hållbar riktning. Det ska vara lätt och lönsamt att göra miljövänliga val i vardagen. Genom skatter på miljö- och hälsoskadliga varor och betenden ska samhällsekonomiska kostnader synliggöras, för att styra konsumtion och investeringar i en mer hållbar riktning. Miljöskatternas styrande effekt ska därför öka.

### *Ökad välfärd och trygghet*

Den ekonomiska politiken ska säkerställa förutsättningarna för en väl fungerande välfärd. Välfärden är central för utveckling, sysselsättning, hållbar tillväxt och kvinnors livsvillkor. På mikronivå kan välfärdssystemen påverka tillväxten genom att förhindra förlust av produktivt kapital. När en tids sjukdom eller arbetslöshet inte leder till permanent utslagning från arbetsmarknaden, utan återgång i arbete efter rehabilitering eller utbildningsinsats, bidrar väl fungerande socialförsäkringar till tillväxt och ökad sysselsättning. På makronivå kan välfärdssystemen påverka tillväxten direkt genom att öka hushållens produktivitet, höja utbildningsnivån och förbättra allokeringen av arbetskraft.

### *Förbättra nyanländas etablering*

Utrikesföddas position på arbetsmarknaden måste stärkas. Etableringstiden är alltför lång, i synnerhet för kvinnor, och många utrikes födda har jobb under sin kompetensnivå. En för lång tid från ankomst till etablering i arbete medför stora mänskliga och ekonomiska kostnader. Regeringen avser därför att föra en kraftfull, samlad politik för snabbare etablering i arbets- och samhällslivet.

## 2. Makroekonomisk situation och scenario

En gradvis återhämtning i svensk ekonomi förväntas de kommande åren. I omvärlden ser konjunkturläget ut att förstärkas, även om återhämtningen av allt att döma kommer att gå långsamt, särskilt i euroområdet.

Återhämtningen i världsekonomin var överlag långsam 2014, men konjunkturutvecklingen skiljde sig åt mellan olika länder och regioner. Medan ekonomierna i USA och Storbritannien utvecklades relativt starkt, var tillväxten i euroområdet jämförelsevis svag. I många framväxande ekonomier, däribland Kina, bromsade tillväxten in under 2014. Ett lägre oljepris, lägre räntor och en i övrigt mer expansiv penningpolitik förväntas bidra till en något starkare konjunkturutveckling i euroområdet 2015. Den ekonomiska aktiviteten hålls tillbaka av att företag, hushåll och den offentliga sektorn bibehåller ett högt sparande för att minska sina skulder. Dessutom bidrar en hög arbetslöshet i många ekonomier till att dämpa efterfrågeutvecklingen. Den sammantagna bedömningen är att konjunkturen i omvärlden kommer att stärkas de kommande åren. I euroområdet, som är Sveriges viktigaste exportmarknad, kommer dock återhämtningen, av allt att döma, att gå långsamt.

Den långsamma återhämtningen i omvärlden har medfört en dämpad utveckling av svensk export – i synnerhet varuexporten. Tillväxten har istället framför allt drivits av hushållens konsumtion och bostadsinvesteringar. Investeringar i maskiner utvecklades däremot svagare, vilket beror på den svaga exportutvecklingen. I takt med att återhämtningen i omvärlden fortsätter, förväntas också tillväxten i svensk export öka. Även tillväxten i hushållens konsumtion bedöms tillta under 2015 och 2016, understödd av låga räntor och en gradvis förbättring av läget på arbetsmarknaden. Dessutom förväntas bostadsinvesteringar och ökande investeringar inom tjänstebranscherna lämna ett betydande positivt bidrag till BNP-tillväxten 2015 och 2016, som väntas bli något högre än 2014.

Arbetslösheten har sedan 2011 uppgått till omkring 8 procent. Under samma period har sysselsättningen stigit, men inte tillräckligt för att minska arbetslösheten eftersom antalet personer i arbetskraften också har ökat. Uppgången i sysselsättningen 2014 har framför allt drivits av de tjänsteproducerande branscherna. Arbetslösheten väntas minska i takt med att konjunkturåterhämtningen ökar efterfrågan på arbetskraft. Regeringen bedömer också att aktiva insatser är nödvändiga för att minska arbetslösheten. Återhämtningen i svensk ekonomi innebär att resursutnyttjandet stiger under de kommande åren. Sammantaget bedöms ca 380 000 personer vara arbetslösa 2016 och av dem kommer sannolikt en stor andel vara personer med en svag ställning på arbetsmarknaden.

Underskottet i den offentliga sektorns finanser beräknas minska fr.o.m. 2015 som en följd av den ekonomiska återhämtningen samt en ansvarsfullt förd ekonomisk politik. Det finansiella sparandet 2015 beräknas till -1,4 procent av BNP och förväntas vara i balans 2018.



## Tabell 1. Makroekonomiska nyckeltal

Procentuell förändring om inte annat anges. Utfall 2014, prognos 2015-2019.

	2014	2015	2016	2017	2018	2019
BNP <sup>1,2</sup>	2,3	2,4	2,5	2,7	2,5	2,0
BNP-gap <sup>3</sup>	-1,9	-1,4	-0,8	-0,1	0,1	0,0
Sysselsatta <sup>4</sup>	1,4	1,4	1,3	1,2	0,9	0,5
Sysselsättningsgrad <sup>4</sup>	66,2	66,6	66,7	66,8	66,9	66,9
Arbetade timmar <sup>2</sup>	1,8	1,3	1,3	1,4	0,9	0,4
Produktivitet <sup>2,5</sup>	0,4	1,2	1,2	1,4	1,6	1,7
Arbetslöshet <sup>6</sup>	7,9	7,5	7,1	6,7	6,4	6,4
Timlön <sup>7</sup>	2,8	2,9	3,2	3,3	3,4	3,5
KPI <sup>8</sup>	-0,2	0,0	0,9	1,7	2,7	3,2
KPIF <sup>8</sup>	0,5	0,8	1,4	1,6	1,8	2,0

<sup>1</sup> Fasta priser, referensår 2013.

<sup>2</sup> Kalenderkorrigerad.

<sup>3</sup> Skillnaden mellan faktisk och potentiell BNP i procent av potentiell BNP. Potentiell BNP kan inte observeras och utfall saknas således.

<sup>4</sup> I åldern 15-74 år.

<sup>5</sup> Förädlingsvärde till baspris per arbetad timme.

<sup>6</sup> I procent av arbetskraften, 15-74 år.

<sup>7</sup> Mätt enligt konjunkturlönestatistiken.

<sup>8</sup> Årsgenomsnitt.

Källor: Statistiska centralbyrån, Medlingsinstitutet och egna beräkningar.

### 3. Genomförande av de landspecifika rekommendationerna 2014

Regeringen välkomnar de landspecifika rekommendationerna som en viktig del av den europeiska terminen för stärkt ekonomisk samordning inom EU, och ett ambitiöst genomförande av Europa 2020-strategin samt stabilitets- och tillväxtpakten. I detta avsnitt redogörs övergripande för de åtgärder som regeringen har vidtagit och avser att vidta på de områden som också har identifierats i de landspecifika rekommendationerna.

I kommissionens förslag till landsspecifika rekommendationer som publicerades den 2 juni 2014 framhålls sammanfattningsvis att Sveriges medelfristiga budgetmål, vilket speglar stabilitets- och tillväxtpaktens krav, med råge kommer att uppfyllas under programperioden. Kommissionen pekar på ett antal utmaningar som Sverige fortfarande behöver hantera. En sådan utmaning utgör skuldsättningen i den privata sektorn, som bedöms som fortsatt oroande. En relaterad utmaning utgör den svenska bostadsmarknaden som, enligt kommissionen, förblir en potentiell källa till makroekonomisk instabilitet. En ytterligare utmaning som lyfts fram är läget på arbetsmarknaden för ungdomar, personer med invandrarbakgrund och lågutbildade. Det framhålls att Sverige har vidtagit åtgärder för att ta itu med problemen, men att fortsatta satsningar krävs.

I rådets beslut från den 8 juli 2014 rekommenderas Sverige att:

1. Fortsätta att driva en tillväxtvänlig finanspolitik och bevara sunda offentliga finanser, och se till att man håller fast vid det medelfristiga budgetmålet under den period som omfattas av konvergensprogrammet, också med tanke på de utmaningar som den åldrande befolkningen utgör för de offentliga finansernas långsiktiga hållbarhet.
2. Dämpa hushållens låneökning och den privata skuldsättningen. I detta avseende begränsa effekterna av den gynnsamma behandlingen av lån i inkomstbeskattningen genom att stegvis begränsa skatteavdragen för räntor på bostadslån och/eller höja fastighetsskatten. Vidta ytterligare åtgärder för att öka amorteringstakten på bostadslån.
3. Ytterligare effektivisera bostadsmarknaden genom fortsatta reformer av hyressättningssystemet. I synnerhet tillåta mer marknadsorienterade hyror genom att röra sig bort från bruksvärdessystemet och ytterligare avreglera vissa segment på hyresmarknaden, samt ge större avtalsfrihet åt enskilda hyresgäster och hyresvärdar. Förkorta och förenkla plan- och överklagandeprocesser, genom att sänka och slå samman administrativa krav, harmonisera byggkrav och standarder mellan kommunerna och öka öppenheten kring förfarandet vid marktilldelning. Uppmuntra kommunerna att upplåta egen mark för nybyggnation av bostäder.
4. Vidta lämpliga åtgärder för att förbättra baskunskaperna och underlätta övergången från utbildning till arbetsmarknad, bland annat genom en större

användning av arbetsplatsförlagt lärande och lärlingsprogram. Förstärka satsningarna för att effektivare inrikta arbetsmarknads- och utbildningsåtgärder på lågutbildade och personer med invandrarbakgrund. Öka de tidiga insatserna och det aktiva uppsökandet av ungdomar som inte är inskrivna hos myndigheterna.

### 3.1 Rekommendation rörande finanspolitiken

#### Sammanfattning – exempel på vidtagna åtgärder

- Finanspolitiken inriktas mot att stärka sparandet i en takt som baseras på en samlad bedömning utifrån stabiliserings-, fördelnings- och strukturpolitiska hänsyn.
- Reformerna som föreslås i vårändringsbudgeten är fullt finansierade.
- Offensiva satsningar för jobb och tillväxt som främst finansieras av skattehöjningar.
- Det finansiella sparandet stärks åren framöver och bedöms vara i balans 2018.

#### Regeringens syn på rekommendationen

Regeringen delar kommissionens syn om vikten av att fortsätta driva en tillväxtvänlig finanspolitik samtidigt som sunda offentliga finanser bevaras.

I inledningen av finanskrisen uppvisade den offentliga sektorn ett betydande överskott. I detta läge var en expansiv finanspolitik motiverad för att dämpa finanskrisens negativa effekter på tillväxten och arbetslösheten. Den förra regeringen genomförde dock därutöver omfattande ofinansierade reformer, främst skattesänkningar, även under de senaste åren, trots att konjunkturläget förbättrades. Omfattande ofinansierade åtgärder tillsammans med den utdragna ekonomiska återhämtningen har därmed bidragit till betydande underskott i de offentliga finanserna. Den offentliga sektorn redovisade 2014 ett underskott på närmare 2 procent av BNP, vilket var det största underskottet sedan 1990-talskrisen.

Regeringens sammantagna bedömning är att det finansiella sparandet tydligt har underskridit målet under de senaste åren. Sparandet behöver därför stärkas framöver. I vilken takt en återgång till målnivån bör ske baseras på en samlad bedömning utifrån stabiliserings-, fördelnings- och strukturpolitiska utgångspunkter.

#### Insatser och åtgärder

Regeringen bedömer att det sker en gradvis återhämtning i svensk ekonomi under 2015 och 2016. Arbetslösheten är dock fortsatt hög och den utdragna lågkonjunkturen riskerar att leda till att arbetslösheten biter sig fast på höga nivåer. Ur detta perspektiv är det önskvärt att finanspolitiken understödjer konjunkturåterhämtningen, t.ex. genom ökade offentliga investeringar som bidrar till att pressa ned arbetslösheten.

Under 2015 har Riksbanken tagit beslut om negativ styrränta. Om de låga räntorna inte leder till ökade reala investeringar finns risken att obalanser byggs upp. Därför är det viktigt att finanspolitiken tar en aktiv roll för att vidga de flaskhalsar som skadar investeringsklimatet och på så sätt skapar förutsättningar för nya investeringar.

Riskerna för en svagare utveckling än den i prognosen är betydande, där en försämrad ekonomisk utveckling i euroområdet bedöms utgöra den enskilt största risken. Det är därför viktigt att det finns marginaler för att möta en kraftigt försämrad ekonomisk utveckling. Regeringens samlade bedömning är att de reformer som föreslås i propositionen Vårändringsbudget för 2015 måste vara finansierade fullt ut.

Denna inriktning på finanspolitiken är rimlig, både när det gäller att skapa marginaler för att hantera en djup konjunkturedgång och att inte riskera den pågående konjunkturåterhämtningen. En god hushållning med statens medel ger utrymme för offensiva satsningar för jobb och tillväxt. Finansieringen utgörs främst av förslag om skattehöjningar, däribland ett stegvis slopande av nedsättningen av socialavgifter för unga.

Det offentliga finansiella sparandet uppvisade ett underskott på -1,9 procent av BNP 2014. För 2015 förutses ett underskott på -1,4 procent. Därefter beräknas sparandet förbättras successivt och förväntas vara i balans 2018. Den konsoliderade bruttoskulden beräknas uppgå till 44,2 procent av BNP 2015 och väntas därefter minska till 38,0 procent av BNP 2019. En närmare redogörelse för inriktningen på finanspolitiken och utvecklingen av den offentliga sektorns finanser återfinns i Sveriges konvergensprogram för 2015.

### **3.2 Rekommendation rörande privat skuldsättning**

#### **Sammanfattning – exempel på vidtagna åtgärder**

- Riskviktsgolvet på 15 procent för svenska bolån som infördes av Finansinspektionen har höjts till 25 procent.
- Basel 3-överenskommelsen har implementerats. En större andel av kapitalet ska fyllas av kapital med högre kvalitet. Kapitalbuffertkrav har introducerats vilket inneburit högre kapitaltäckningskrav för de svenska instituten.
- Bolånetak: Nya lån bör inte överstiga 85 procent av bostadens marknadsvärde.
- Amorteringskrav införs för nya bolånetagare, vilka ska amortera ner sina bolån till 50 procent av bostadens värde.

#### **Regeringens syn på rekommendationen**

Regeringen delar bedömningen att de svenska hushållens höga skuldsättning innebär att hushållens känslighet för bl.a. räntehöjningar, inkomstbortfall och prisnedgångar på bostäder ökar, vilket bedöms utgöra en makroekonomisk risk. Ansvariga myndigheter bedömer att systemriskerna för banksystemet från de svenska hushållens skuldsättning i dagsläget är begränsade.

Regeringen delar även kommissionens syn att utformningen av skattesystemet kan påverka hushållens skuldsättning. Frågan om åtgärder på området måste dock ses långsiktigt och måste hanteras varsamt till följd av de eventuella negativa effekter på tillväxten som en förändring kan få. Detta gäller särskilt frågan om ränteavdrag. En alltför snabb utfasning av ränteavdragen kan ge negativa effekter på hushållens konsumtion och den ekonomiska återhämtningen. Ett avskaffande av ränteavdragen skulle också påverka hushåll som är högt belånade i större utsträckning.

Flera åtgärder har vidtagits under de senaste åren för att minska riskerna med hushållens skuldsättning och riskerna i det finansiella systemet. Enligt Finansinspektionens årliga bolåneundersökning i mars 2014 amorterar nästan alla nya bolånetagare med belåningsgrader över 75 procent och väldigt få hushåll tar lån över det s.k. bolånetaket<sup>2</sup>. Däremot väljer nya låntagare med lägre belåningsgrader ofta att vänta med att amortera. Samtidigt pekar internationella erfarenheter på att hushåll med belåningsgrader över cirka 40–50 procent är mer benägna att dra ner på annan konsumtion när de ekonomiska förutsättningarna ändras. Med anledning av detta avser Finansinspektionen att införa amorteringskrav för nya bolånetagare. Förslaget är att dessa ska amortera ner sina bolån till 50 procent av bostadens värde.

Enligt flera studier kan en stor del av ökningen av bostadspriserna och skuldsättningen under de senaste 20 åren förklaras av fundamenta. Allt fler hushåll äger sin bostad (bland annat till följd av de många ombildningar från hyresrätter till bostadsrätter som skedde framför allt under åren 2000-2010), utbudet av bostäder i framför allt storstäder har ökat långsammare än befolkningsökningen, bostadsrelaterade skatter har sänkts och hushållens inkomster har ökat i god takt. Samtidigt har realräntan sjunkit. Räntekvoten, dvs. räntekostnaderna efter skatteavdrag som andel av de disponibla inkomsterna, visar att kostnaden för att ha lån har sjunkit. Det innebär att hushållen har kunnat bära större lån utan att behöva tränga undan möjligheterna till annan konsumtion, investeringar och sparande.

De svenska hushållens aggregerade skuldkvot, dvs. skulderna som andel av de disponibla inkomsterna, har sedan 2010 legat stabilt på ungefär 170 procent, men de senaste kvartalsutfallen tyder på en mindre uppgång i skuldkvoten. Tillväxten i bankers och andra kreditinstituts utlåning till hushåll har ökat under de senaste två åren och det är framförallt bostadslånen som driver kredittillväxten. I januari 2015 var den årliga tillväxttakten för utlåning till hushåll drygt 6 procent.

I sammanhanget är det värt att notera att samtidigt som hushållens skuldsättning har ökat har också hushållens sparande ökat. Hushållens aggregerade sparande har ökat de senaste åren, vilket innebär att hushållen på sektornivå har byggt upp buffertar. Även om man bortser från den del av hushållens förmögenhet som är uppbunden i bostäder och pensionssparande är förmögenheten ändå större än skulderna.

### **Insatser och åtgärder**

Stabiliteten på de finansiella marknaderna har successivt stärkts sedan finanskrisens mest intensiva period hösten 2008. Detta har till stor del skett genom att flera åtgärder har vidtagits för att stärka det finansiella systemets motståndskraft. För att säkerställa att bankerna håller en kapitalbas som täcker riskerna i den svenska bolåneportföljen införde Finansinspektionen i maj 2013 ett riskviktsgolv på 15 procent för svenska bolån. Högre riskvikter gör att bankerna, givet den befintliga utlåningen, behöver finansiera sig med mer kapital. Åtgärden bedöms i viss mån öka kostnaden för bankernas finansiering. Finansinspektionen höjde sedan riskviktsgolvet till 25 procent i september 2014.

---

*2. Bolånetaket innebär att nya lån inte bör överstiga 85 procent av bostadens marknadsvärde.*

Basel 3-överenskommelsen implementerades i EU under 2014 genom att tillsynsförordningen (CRR) började gälla samt att kapitaltäckningsdirektivet (CRD4) genomfördes i svensk rätt. Det nya regelverket innebär att en större andel av kapitalkraven ska fyllas av kapital med högre kvalitet d.v.s. bättre förlustabsorberande förmåga. Genom det nya regelverket har även kapitalbuffertkrav introducerats, vilket har inneburit högre kapitaltäckningskrav för de svenska instituten, särskilt för de systemviktiga instituten.

Flera åtgärder har också vidtagits under de senaste åren för att minska riskerna med hushållens skuldsättning. Under hösten 2010 beslutade Finansinspektionen om ett allmänt råd för lån med bostaden som pant. Det s.k. bolånetaket innebär att nya lån inte bör överstiga 85 procent av bostadens marknadsvärde. Finansinspektionens årliga bolåneundersökningar har visat att andelen hushåll med nya lån över 85 procent har minskat med mer än hälften sedan 2010 och nu uppgår till ca 6 procent.

Finansinspektionen avser att införa amorteringskrav för nya bolån. Dessa ska amorteras ner till 50 procent av bostadens värde. Amorteringskravet föreslås gälla för alla nya lån, som ges med en bostad som säkerhet, från och med den 1 augusti 2015. Syftet med amorteringskravet är att minska de makroekonomiska riskerna som kan uppstå om något oväntat händer hushållen eller i omvärlden, vilket kan fördjupa konjunkturedgångar och därmed få negativa effekter på tillväxten i ekonomin.

Regeringen och ansvariga myndigheter följer utvecklingen noga för att se om ytterligare åtgärder kan komma att bli nödvändiga. Det är nu viktigt att utvärdera de åtgärder som redan har genomförts och de åtgärder som planeras vara på plats inom kort samt hur åtgärderna samverkar med varandra. Finansiella kriser har visat sig vara mycket kostsamma och utgör därför ett allvarligt hot mot en stabil ekonomisk utveckling och de offentliga finanserna. Arbetet med att säkerställa ett stabilt finansiellt system i spåren av den finansiella krisen är därför fortsatt högt prioriterat av regeringen.

### 3.3 Rekommendation rörande effektiviteten på bostadsmarknaden

#### Sammanfattning – exempel på vidtagna åtgärder

- Förutsättningarna för kommunerna att ställa hårdare krav på energi- och tillgänglighetsaspekter än vad som gäller enligt Boverkets byggregler har begränsats.
- Regeringen har tillskjutit ytterligare resurser till länsstyrelserna och mark- och miljödomstolarna för överprövningen av överklagade kommunala beslut enligt plan- och bygglagen.
- Det tidigare enkla förfarandet för framtagande av detaljplan är numera standard.
- Ett ännu enklare förfarande har införts för att upphäva detaljplaner och att förlänga genomförandetiden.
- Bestämmelser om vad som får regleras i ett s.k. exploateringsavtal har införts liksom vissa förfaranderegler i syfte att öka transparensen kring genomförandet av detaljplaner. De s.k. exploatörsbestämmelserna har tagits bort.
- Möjligheten att ge bygglov för åtgärder som innebär en avvikelse från en detaljplan eller områdesbestämmelser har utökats.
- En möjlighet har införts för att kunna vänta med genomförandet av en åtgärd som följer av ett s.k. planvillkor.
- Krav på att kommunen måste anta riktlinjer för markanvisningar (SFS 2014:899) har införts i syfte att skapa transparens och ökad tydlighet i byggprocessens inledande skede.
- En ny förordning om trafikbuller vid bostadsbyggande har antagits av regeringen i syfte att åstadkomma enhetliga regler på området och göra det lättare för att planera för fler bostäder i bullerutsatta lägen.
- Regeringen arbetar med stadsmiljöavtal med fokus på hållbara transporter. Syftet är att skapa förutsättningar för att en större andel av transporter i städer ska ske med kollektivtrafik, cykel eller gång och hållbara transporter vilket i förlängningen skulle kunna ge effekter på bostadsförsörjningen.
- Reformeringen av lagstiftningen kring de allmännyttiga kommunala bostadsaktiebolagen och hyressättningarna som infördes den 1 januari 2011 ligger fast. Reglerna för s.k. presumtionshyror vid nyproduktion har förlängts till 15 år.

#### Regeringens syn på rekommendationen

Regeringen delar bedömningen att långa plan- och bygglovsprocesser kan dämpa nyproduktionen av bostäder och ha en negativ inverkan på konkurrensen och kostnadsutvecklingen. Inte minst bidrar långa plan- och bygglovsprocesser till att begränsa förutsättningarna för en effektiv konkurrens, eftersom de långa ledtiderna medför att små och medelstora entreprenörer får svårt att delta i projekt som förutsätter planläggning.

I kommissionens landanalys avseende Sverige pekar man bl.a. på att möjligheten till s.k. kommunala särkrav och att långa plan- och bygglovsprocesser bidrar till att dämpa nyproduktionen av bostäder. Det har i viss mån varit otydligt i lagstiftningen i vilken mån som kommunala särkrav har varit tillåtna, dvs. att kommunen ställer andra krav än vad som bestämts centralt på nationell nivå. Vanligtvis har det handlat om att kommunen har ställt hårdare krav på energi- och tillgänglighetsaspekter än vad som gäller enligt

Boverkets byggregler. Förutsättningarna för att ställa sådana särkrav har begränsats genom en lagändring som trädde i kraft den 1 januari 2015 (prop. 2013/14:126).

Överklagandeprocesserna utpekats ofta som en oproportionerligt stor del av tiden från idé till färdig byggnad. Den tid det tar att pröva ett överklagande har dock minskat, huvudsakligen till följd av att regeringen har tillskjutit ytterligare resurser till länsstyrelserna och mark- och miljödomstolarna för överprövningen av överklagade kommunala beslut enligt plan- och bygglagen. Den statliga PBL-överklagandeutredningen har vidare föreslagit att länsstyrelserna ska tas bort från instansordningen när det gäller överklagade kommunala beslut att anta, ändra eller upphäva detaljplaner m.m.

Kommissionen har även anfört att handläggningstiderna har minskat från 8-10 år till 5-6 år. Det förekommer att planprojekt tar 10 år eller mer, men det är då fråga om enstaka projekt. De studier som har gjorts anger att normalplanen tar mellan 1,5–2,5 år från projektstart till dess att en detaljplan vinner laga kraft men att de lokala variationerna är stora.

## **Insatser och åtgärder**

### *Institutionella förhållanden av betydelse för bostadsbyggandet*

I syfte att förenkla och göra plan- och byggprocessen snabbare antogs 2010 en ny plan- och bygglag. Den förra regeringen tillsatte även flera offentliga utredningar med avsikt att ytterligare förenkla lagstiftningen och effektivisera och påskynda administrativa och juridiska processer. Som ett resultat av detta arbete överlämnade den förra regeringen flera propositioner till riksdagen och många förändringar har skett. Det kommer att ta tid att innan dessa förändringar kan utvärderas.

### *Enklare och effektivare plan- och byggprocess*

I prop. 2013/14:126 En enklare planprocess föreslogs ändringar i plan- och bygglagen (2010:900), PBL, i syfte att göra plan- och bygglovsprocessen enklare och effektivare. Ändringarna i PBL innebär bl.a. att det nuvarande enkla förfarandet för framtagande av detaljplan numera är standard. Ett ännu enklare förfarande för att upphäva detaljplaner och att förlänga genomförandetiden har införts. Bestämmelser om vad som får regleras i ett s.k. exploateringsavtal har införts liksom vissa förfaranderegler i syfte att öka transparensen kring genomförandet av detaljplaner. De s.k. exploatörsbestämmelserna har tagits bort.

Möjligheten att ge bygglov för åtgärder som innebär en avvikelse från en detaljplan eller områdesbestämmelser har utökats. En möjlighet har införts för att kunna vänta med genomförandet av en åtgärd som följer av ett s.k. planvillkor. Kommunens utrymme för att ställa egna tekniska egenskapskrav har reglerats. Lagändringarna och den nya lagen trädde i kraft den 1 januari 2015. Mot bakgrund av regeringens bedömning att det finns brister i effektivitet och transparens i kommunernas processer för marktilldelning infördes den 1 januari 2015 krav på att kommunen måste anta riktlinjer för markanvisningar (SFS 2014:899). Med markanvisning avses en överenskommelse mellan en kommun och en byggherre som ger byggherren ensamrätt att under en begränsad tid och under givna villkor förhandla med kommunen om överlåtelse eller upplåtelse av ett



visst av kommunen ägt markområde för bebyggande. Riktlinjerna ska innehålla kommunens utgångspunkter och mål för överlåtelser eller upplåtelser av markområden för bebyggande, handläggningsrutiner och grundläggande villkor för markanvisningar samt principer för markprissättning. Det övergripande syftet med kravet på riktlinjer för markanvisningar är att skapa transparens och ökad tydlighet i byggprocessens inledande skede.

#### *Pågående processer*

Frågan om hur regleringen av planering och byggande kan bli mer ändamålsenlig och effektiv ligger högt på regeringens dagordning. Två åtgärder som påbörjades under den förra regeringen återstår att fullfölja, nämligen bullerreglering och hur många gånger en detaljplan eller ett bygglov kan överklagas.

En ny förordning om trafikbuller vid bostadsbyggande har antagits av regeringen. Förordningen syftar till att åstadkomma enhetliga regler på området vilket bör göra det lättare för att planera för fler bostäder i bullerutsatta lägen. Förordningen innehåller riktvärden för buller utomhus från spår-, väg- och flygtrafik vid bostadsbyggnader. Bl.a. innebär förordningen att riktvärdet vid den exponerade fasaden höjs för små lägenheter vilket kan underlätta för byggandet för smålägenheter i centrala lägen. De nya riktvärdena träder i kraft den 1 juni 2015. Förordningen kommer att gälla såväl vid tillämpning i planskedet enligt plan- och bygglagen som vid tillståndsprövningar enligt miljöbalken.

När det kommer till överklagandekedjan konstaterade PBL-överklagandeutredningen att möjligheten att överklaga ett kommunalt beslut till både länsstyrelsen och mark- och miljödomstolen i de flesta fall innebär att samma fråga prövas två gånger på samma grunder utan att något nytt tillförs processen. Då det är en mycket liten andel av alla planer som överklagas ansåg utredningen att domstolarna med visst tillskott av resurser skulle kunna behandla dessa överklaganden direkt. Möjligheten att överklaga kommunala beslut ska inte begränsas, men den tid som överprövningen förväntas ta innan beslutet vinner laga kraft – och byggherrens tidsplan för projektet riskerar att försenas med – kan därmed förkortas med upp till ett år. En bieffekt är att länsstyrelsen, som har att lämna synpunkter på planen under planeringsprocessen, inte kommer att behöva hamna i situationer där man måste överpröva ärenden som myndigheten tidigare har hanterat under planprocessen. Regeringen avser att överlämna en proposition till riksdagen under våren 2015.

Kapacitetsbrister i transportsystemet orsakar trängsel. I växande städer är det även trångt för passagerarna i kollektivtrafiken. Flera svenska städer behöver utveckla sin kollektivtrafik bl.a. i syfte att minska klimatutsläppen och förbättra tillgängligheten. En växande befolkning innebär samtidigt ökade transporter som också behöver effektiviseras och miljöanpassas. Regeringen har därför uppdragit åt Trafikverket att ta fram förslag till ramverk för särskilda stadsmiljöavtal med fokus på hållbara transporter i städer. I uppdraget ingår att föreslå kriterier och process för urval av projekt som kan komma i fråga för statlig medfinansiering.

### *Pågående utredningar*

Bostadsplaneringskommittén tillsattes för att utreda och föreslå sådana ändringar i de regelverk som styr markanvändning och planering på regional nivå i syfte att möta behovet av bostäder och av en hållbar utveckling i alla delar av landet. Utredningen ska utvärdera systemet med regional planering och hur detta förhåller sig till system för regionala utvecklingsstrategier, länsplaner för transportinfrastruktur och regionala transportförsörjningsprogram. Dessutom ska utredningen utvärdera hur väl samordningen av bostadsförsörjningen på regional och kommunal nivå fungerar i dag och analysera behovet av förändringar i regelverket. Utredningen ska också undersöka vad som ska ingå i den fysiska planeringen på regional nivå och hur man kan förbättra den nödvändiga balansen mellan nationella och regionala mål, planer och program. Uppdraget ska redovisas den 15 juni 2015.

Planprocessutredningen ska analysera hur kommunerna kan stimuleras att planlägga för fler bostäder och öka antalet markanvisningar till dem som önskar bygga. Utredaren ska utreda om det finns behov av att stärka kommunernas incitament att i högre utsträckning planlägga för bostadsbebyggelse och genomföra planeringen snabbare samt överväga olika alternativ att uppnå detta. I uppdraget ingår också att analysera om processen inför en detaljplanläggning kan effektiviseras samt analysera kommunernas system för markanvisning och föreslå åtgärder som syftar till att öka utbudet av mark som är lämplig för bostadsbyggande. Utredaren ska vidare utreda frågor avseende kommunernas möjligheter att ställa detaljerade krav i en detaljplan, möjligheten till bättre planberedskap och behovet av effektivisering i de statliga myndigheternas, i synnerhet länsstyrelsernas, medverkan i plan- och byggprocessen och tidsåtgången för denna. Uppdraget ska redovisas senast den 31 december 2015.

### *Konkurrensförutsättningarna inom bygg- och byggmaterialindustrierna*

Konkurrensförutsättningarna på byggmarknaden är av stor betydelse för såväl utbudet som för prisutveckling och vilka kostnaderna blir för de boende. En särskild utredning ska därför med utgångspunkt i de specifika branschförutsättningarna undersöka förutsättningarna för att förbättra konkurrensen inom bygg- och byggmaterialindustrin samt lämna förslag som kan förbättra konkurrensen på byggmarknaden. Uppdraget ska redovisas senast den 1 oktober 2015.

### *Institutionella förhållanden av betydelse för bostadshyresmarknaden*

2010 reformerades lagstiftningen om de allmännyttiga kommunala bostadsföretagen så att de nu arbetar enligt affärsmässiga principer. Samtidigt gjordes vissa ändringar i hyreslagen och i hyresförhandlingslagen. De senare ändringarna innebär att vid en direkt jämförelseprövning av en hyra så ska inte längre jämförelsen i första hand ske mot hyran för bostäder i ett allmännyttigt bostadsföretag utan med bostäder där hyran är kollektivt förhandlad, oavsett om bostäderna ägs av allmännyttiga eller av privata hyresvärdar. Samtidigt blev det lättare för de förhandlande parterna att ändra hyran för bostäder som de kommit överens om var felaktiga när det gäller principen om bruksvärde. Denna förändring innebär att – i ett sådant fall – hyran för befintliga hyresgäster kan anpassas gradvis under loppet av några år, medan nya hyresgäster kommer att få betala rätt bruksvärdeshyra från början.

Reformen skapade lika villkor för de allmännyttiga kommunala bostadsaktiebolagen och de privata hyresvärdarna och förväntas påverka på hur hyresbostadsmarknaden fungerar på sikt. Alla sådana processer tar dock tid och eftersom hyresförhandlingarna genomförs av de organiserade intressenterna kan det ta längre tid än andra processer. Å andra sidan genomfördes förändringarna med stöd av organisationerna på hyresbostadsmarknaden.

Boverket har fått i uppdrag av regeringen att följa konsekvenserna av alla de olika aspekterna av de förändringar i lagstiftningen som trädde i kraft den 1 januari 2011 i syfte att genomföra en fullskalig utvärdering när tillräcklig tid har gått för att en sådan utvärdering ska vara meningsfull. Man kan samtidigt konstatera att hyrorna i nyproduktionen, oavsett hur de bestäms, är betydligt högre än i det redan befintliga beståndet. De särskilda reglerna för s.k. presumtionstider har också ändrats så att den avtalade hyran som är satt för att ge rimlig avkastning på investeringen gäller i 15 år innan någon bruksvärdesprövning kan ske.

### **3.4 Rekommendation rörande insatser för att förbättra baskunskaperna och öka deltagandet på arbetsmarknaden bland unga och andra utsatta grupper**

#### **Sammanfattning – exempel på vidtagna och planerade åtgärder**

- En bortre gräns för hur länge en ung person ska kunna vara arbetslös
- Stärkt samverkan med kommuner och lokala aktörer
- Utbildningskontrakt för unga utan fullföljd gymnasieutbildning
- Traineejobb för arbetslösa unga
- Ett nytt kunskapslyft
- Extratjänster för arbetslösa som står mycket långt ifrån arbetsmarknaden
- Snabbspår in på arbetsmarknaden för nyanlända
- Mer resurser till lärlings- och yrkesutbildningar
- Möjligheterna till validering ska förbättras
- Kompetensutvecklingsinsats inom läs och skrivutveckling för lärare i grund- och gymnasieskolan

#### **Regeringens syn på rekommendationen**

Regeringen delar bedömningen att övergången från utbildning till arbetsmarknad behöver förbättras samt att arbetsmarknads- och utbildningsåtgärder liksom insatser för utsatta grupper och unga behöver effektiviseras och förstärkas. Väl fungerande arbetsmarknads- och utbildningspolitik har stor betydelse för om sysselsättningen ska kunna öka och arbetslösheten ska kunna minskas. En av regeringens viktigaste uppgifter under mandatperioden är därför att minska arbetslösheten varaktigt och öka sysselsättningen. Antalet personer som arbetar och antalet arbetade timmar i ekonomin ska öka så att Sverige når målet om att ha lägst arbetslöshet i EU år 2020. En viktig del är att komma till rätta med den höga ungdomsarbetslösheten och den höga långtidsarbetslösheten. Fler utrikes födda kvinnor och män måste även ges förutsättningar att snabbt komma i arbete.

Regeringen bedömer att utbildning är centralt för möjligheterna att etablera sig, få en fast förankring på arbetsmarknaden och för att stärka svensk konkurrenskraft. Målet med regeringens satsningar inom utbildningsområdet är att stärka hela utbildningssystemet

och på så sätt också minska andelen som saknar behörighet att söka till gymnasieskolan. För att ge personer utbildning som svarar mot arbetsmarknadens behov föreslår regeringen att ett nytt och stadigvarande kunskapslyft med permanenta utbildningsplatser ska införas från 2015.

Regeringen vill också sätta en bortre gräns för hur länge en ung person ska kunna vara arbetslös innan han eller hon erbjuds jobb, en insats som leder till jobb eller utbildning. Som en viktig del av detta avser regeringen att införa ett utbildningskontrakt för unga arbetslösa som inte har fullföljt sin gymnasieutbildning. Stöd för traineejobb för arbetslösa ungdomar som bedöms stå långt från arbetsmarknaden är en annan viktig del av regeringens föreslagna insatser för ungdomar mellan 20-24 år. Kommuner och landsting kommer att vara viktiga aktörer i arbetet med utbildningskontrakt och traineejobb. Regeringen har därför inlett en dialog med företrädare för kommunsektorn avseende dessa reformer och tillsatt en delegation som ska verka för att arbetsmarknadspolitiska insatser mot ungdomsarbetslöshet får större genomslag på lokal nivå. För att nå framgång i att bekämpa ungdomsarbetslösheten behöver hela samhället kraftsamla. Kommunernas ansvar för att aktivera de unga under 20 år som inte återfinns i gymnasieskolan och som saknar känd sysselsättning stärktes vid årets början. Regeringen ser även stöd till yrkesintroduktionsanställningar, som infördes januari 2014 och som kombinerar arbete med handledning och utbildning, som en viktig del i en ordnad generationsväxling. Genom att bygga vidare på trepartssamtalen vill regeringen också snabba på nyanländas etablering på arbetsmarknaden. Flertalet av de nya förslagen avser regeringen genomföra under förutsättning att riksdagen godkänner regeringens förslag i vårändringsbudgeten för 2015.

### **Insatser och åtgärder**

#### *Förbättring av basfärdigheterna och övergången från utbildning till arbetsliv*

Regeringen anser det vara viktigt att fokusera på tidigare insatser, särskilt vad gäller basfärdigheterna i att läsa, skriva och räkna. Exempelvis kommer kunskapskrav i läsförståelse samt obligatoriska bedömningsstöd i läs- och skrivutveckling och matematik i årskurs 1 att införas under år 2016. Regeringen avser även att under 2015 tillsätta en utredare som ska utreda förutsättningarna för att införa en särskild läsa-skriva-räkna-garanti och lämna förslag på hur en sådan bör utformas. Syftet med utredningen är att utarbeta ett förslag till system som ser till att elever får det stöd de behöver för att få förutsättningar att minst nå kunskapskraven i svenska och matematik i årskurs 3. Vidare avser regeringen att fr.o.m. 2015 införa ett statsbidrag på 2 miljarder kronor per år för att kunna öka antalet anställda så att lärare på lågstadiet kan ägna mer tid åt varje elev och klasserna kan bli mindre. Därutöver genomför regeringen från och med 2015 riktade insatser till skolor med låga studieresultat och tuffa förutsättningar. Regeringen fortsätter även att genomföra olika insatser för att förbättra undervisningen och studieresultaten för nyanlända elever. Därutöver har OECD ombetts att genomföra en tematisk granskning av den svenska skolan med fokus på grundskolan. OECD kommer att presentera sina rekommendationer i slutet av april 2015. Regeringen avser även att under 2015 tillsätta en s.k. skolkommision som utifrån bl.a. OECD:s rekommendationer kommer att föreslå olika åtgärder för att höja kunskapsnivån och öka likvärdigheten i den svenska skolan.

För att stärka yrkets attraktivitet har regeringen tagit initiativ till en nationell samling för läraryrket, som bl.a. syftar till bättre löneutveckling för lärare kopplad till deras kompetens och karriärutveckling. Regeringens avsikt är att i budgetpropositionen för 2016 tillföra resurser med syftet att lärarens löner ska höjas.

Gymnasieskolan måste bidra till att vidareutveckla elevernas basfärdigheter och underlätta övergången från utbildning till arbetsmarknad. Regeringen anser att samhället och skolan behöver ta ett större ansvar för att alla ungdomar ska påbörja och fullfölja en gymnasieutbildning. Regeringen har därför i mars 2015 beslutat att låta en utredare analysera möjliga åtgärder för att alla ungdomar ska gå en gymnasieutbildning och få det stöd de behöver för att utvecklas efter sina förutsättningar. Uppdraget ska redovisas i juni 2016.

Det pågår för närvarande flera satsningar för att stärka de gymnasiala lärlings- och yrkesprogrammen. Regeringen bedömer att detta är angeläget för att ge ungdomar goda möjligheter att skaffa sig yrkeskunskaper som är relevanta för arbetslivet. Medel har bl.a. avsatts för att intensivifiera samarbetet mellan berörda myndigheter, branschorganisationer och parter kring olika former av lärande i arbetslivet och ungdomars övergång från utbildning till arbetsmarknad. Medel har också avsatts för att se till att lärlingsutbildning kommer till stånd i större utsträckning.

Regeringen har också gett en utredare i uppdrag att se över den gymnasiala yrkesutbildningen för att öka dess attraktionskraft och underlätta ungdomars övergång till arbetsmarknaden. Utredaren ska även se över hur branschernas och arbetsgivarnas inflytande och ansvar för den gymnasiala lärlingsutbildningen kan utvecklas och verka för att samverkan mellan gymnasial yrkesutbildning och arbetsliv kan stärkas i form av s.k. yrkescollege. Det som utmärker denna typ av samverkan är att den genomförs systematiskt och långsiktigt och är baserad på överenskommelser mellan parterna på arbetsmarknaden. Genom att samarbeta med lokala arbetsgivare får skolhuvudmän aktuell kunskap om behoven på arbetsmarknaden så att matchningen mellan utbildningsutbud och efterfrågan på arbetsmarknaden förbättras. Uppdraget ska redovisas hösten 2015.

Riksdagen har beslutat om särskilda stimulansmedel till skolhuvudmännen för att vidareutveckla kvaliteten i det arbetsplatsförlagda lärandet. Huvudmän och arbetsplatser får också ett bidrag för att tillhandahålla gymnasial lärlingsutbildning. Regeringen har även gett Skolverket i uppdrag att upphandla eller genomföra utbildning för handledare på arbetsplatser som tar emot elever för arbetsplatsförlagt lärande.

I mars 2015 beslutade regeringen om en ny proposition om vuxenutbildning. Förslagen syftar framför allt till att bättre anpassa utbildningen till korttidsutbildades och utrikes föddas behov. Vuxenutbildningen behöver bli mer individanpassad, bl.a. vad avser individens möjligheter att studera inom många delar av vuxenutbildningen samtidigt. Behovet av stöd är dessutom ofta stort bland de ovan nämnda elevgrupperna. För att individanpassning ska vara möjligt föreslås i propositionen större fokus på stödåtgärder som t.ex. studiehandledning på modersmålet samt studie- och yrkesvägledning.

Skolverket har regeringens uppdrag att genomföra en omfattande kompetensutvecklingsinsats inom läs- och skrivutveckling för lärare i grundskolan och gymnasieskolan. Satsningen pågår under 2014–2018 och sammanlagt uppgår satsningen till drygt 300 miljoner kronor. Det är en stor efterfrågan på utbildningen och för 2015 tillförs satsningen ytterligare 25 miljoner kronor. Sedan tidigare pågår en liknande kompetensutvecklingsinsats för lärare som undervisar i matematik. Samtliga lärare som undervisar i matematik beräknas kunna delta i satsningen.

#### *Effektiva arbetsmarknadspolitiska insatser för unga för att underlätta övergången från utbildning till arbete*

Arbetslösheten är fortsatt hög och en allt större del av de arbetslösa har en svag förankring på arbetsmarknaden. Samtidigt finns det många arbetsgivare som har svårt att hitta rätt kompetens. Det är framför allt unga som saknar fullgjord gymnasieutbildning och de som är utrikes födda utanför Europa som har en hög risk för arbetslöshet och långtidsarbetslöshet. Insatser som ökar möjligheterna att kombinera arbete eller praktik med utbildning är därför viktiga för att minska arbetslösheten bland unga samtidigt som de avser att motverka bristsituationer på arbetsmarknaden.

Jobbgarantin för ungdomar är ett ramprogram som infördes den 1 december 2007 och vänder sig till ungdomar som har fyllt 16 men inte 25 år och som varit arbetslösa och inskrivna hos Arbetsförmedlingen under en period om sammanlagt tre av fyra månader. Som en del i den minskade detaljstyrningen av Arbetsförmedlingen beslutade regeringen den 12 mars 2015 att förändra regelverket för jobbgarantin för ungdomar. Detta innebär att Arbetsförmedlingen ska kunna erbjuda unga insatser redan från första inskrivningsdagen i jobbgarantin för ungdomar. Samtidigt beslutades även att arbetsträning och förstärkt arbetsträning ska införas inom ramen för jobbgarantin för ungdomar samt att en kortare studiemotiverande kurs ska kunna erbjudas vid folkhögskolan i upp till fem månader för ungdomar med funktionsnedsättning som medför nedsatt arbetsförmåga. Förändringarna träder i kraft den 4 maj 2015.

Regeringen avser att stegvis införa en 90-dagarsgaranti för ungdomar, vilken innebär en borte gräns för hur länge en ung person ska kunna vara arbetslös innan personen erbjuds ett jobb, en insats som leder till ett jobb eller en utbildning. 90-dagarsgarantin kommer att utgöras av befintliga arbetsmarknadspolitiska insatser för arbetslösa ungdomar inklusive nya insatser, såsom utbildningskontrakt och traineejobb.

Som en viktig del av garantin avser regeringen under 2015 att införa utbildningskontrakt. Utbildningskontraktet syftar till att arbetslösa ungdomar 20–24 år ska påbörja eller återgå till studier med målsättningen att fullfölja en gymnasieutbildning. Studier inom utbildningskontraktet kan kombineras med arbete eller praktik. En förutsättning för att utbildningskontrakt ska komma till stånd är en utvecklad statlig och kommunal samverkan. Arbetsförmedlingen ska med beaktande av EU:s statsstödsregler kunna lämna ekonomisk ersättning till de kommuner som ordnar utbildningskontrakt där studier kombineras med arbete eller praktik. Kommunen kommer även ersättas för studieplatser.

För att bidra till att säkra långsiktig kompetensförsörjning och samtidigt se till att unga arbetslösa kommer i arbete avser regeringen under 2015 att införa möjligheten till traineejobb där arbete kombineras med yrkesutbildning. Möjligheterna att kombinera befintliga subventionerade anställningar med utbildning kommer därmed att stärkas. Traineejobben utformas med beaktande av EU:s statsstödsregler. Kommuner och andra arbetsgivare inom välfärdssektorn som anställer en ungdom i åldern 20–24 år som har varit arbetslös i 6 månader ska kunna erhålla en lönesubvention som tillsammans med handledarstöd motsvarar hela anställningskostnaden. Insatsen ska samtidigt underlätta generationsväxling inom yrken viktiga för välfärden. I ett första steg riktas subventionen till icke-ekonomiska verksamheter och utgör därmed inte ett statligt stöd. I ett andra steg avser regeringen notifiera stödet hos kommissionen för att då även täcka andra verksamheter t.ex. äldreomsorg. Arbetsgivare på hela arbetsmarknaden som anställer en ungdom i åldern 20–24 år som har varit arbetslös i 3 månader och som efter en arbetsmarknadspolitisk prövning bedöms riskera långtidsarbetslöshet ska kunna erhålla en subvention som motsvarar ungefär halva lönekostnaden. Insatsen ska samtidigt underlätta rekrytering inom bristyrken. Traineejobben ska uppgå till i normalfallet 50 procent av en heltidsanställning och kombineras med relevant yrkesutbildning på halvtid.

Regeringen har vidare sedan hösten 2014 genomfört kommundialoger i syfte att ta ett gemensamt grepp för att minska arbetslösheten bland unga. I samtalen har kommunernas erfarenheter och synpunkter om vad som fungerar och vad som kan utvecklas lyfts fram. Det är viktigt att ta tillvara på alla de framgångsrika exempel på samverkan som redan idag finns på lokal nivå.

För att arbetsmarknadspolitiska insatser mot ungdomsarbetslöshet ska få större genomslag på lokal nivå tillsatte regeringen den 18 december 2014 även en delegation (A 2014:06). Delegationen ska främja statlig och kommunal samverkan och utveckling av nya samverkansformer för att minska ungdomsarbetslösheten. Delegationen förväntas också kunna spela en viktig roll i arbetet kring 90-dagarsgarantin och kommer att ha medel för att lämna bidrag till insatser som främjar lokal samverkan.

Ungdomar inskrivna i såväl jobbgarantin för ungdomar som jobb- och utvecklingsgarantin har haft möjlighet, att under vissa förutsättningar, få den högre bidragsnivån inom studiemedlen om de återupptar sina studier. Regeringen gör bedömningen att de möjligheter som finns i dag för arbetslösa ungdomar att få den högre bidragsnivån bör fortsätta och vara ett led i införandet av ett utbildningskontrakt. Detsamma gäller den pågående satsningen med studiemotiverande kurser på folkhögskola, som möjliggör för unga som saknar fullständiga betyg från grund- och gymnasieskolan att hitta motivation att återuppta studier.

EU:s sysselsättningsinitiativ för unga genomförs inom ramen för Europeiska socialfonden. Insatser inom detta initiativ och det nationella socialfondsprogrammet i övrigt för perioden 2014–2020 spelar en viktig roll i arbetsmarknadspolitiken. Regeringen föreslår därför i vårändringsbudgeten för 2015 och beräknar i 2015 års ekonomiska vårproposition en tidigareläggning av resurser för att påskynda genomförandet.

Satsningen under åren 2014–2017 på subventionerade anställningarna vid Samhall AB för att fler långtidsarbetslösa, särskilt unga, med en funktionsnedsättning ska ges möjlighet att lämna sysselsättningsfasen i jobb- och utvecklingsgarantin och komma i arbete fortgå. Vidare avser regeringen att se över förutsättningarna för att förstärka möjligheterna till arbete och sysselsättning för personer med funktionsnedsättning som medför nedsatt arbetsförmåga utifrån bl.a. FunkA-utredningens förslag.

Regeringen föreslår också en satsning på ett kunskapslyft inom utbildningen för vuxna. Detta innebär bl.a. satsning på fler platser inom komvux, folkhögskola och högskola. Den ökade efterfrågan på utbildning inom nämnda skolformer gör, enligt regeringens bedömning, att en satsning på ett kunskapslyft är nödvändigt. Med bättre tillgång till utbildning för vuxna, både på gymnasial och eftergymnasial nivå, förbättras individens möjligheter att komma ur eller undvika arbetslöshet och till omställning i arbetslivet. Satsningen på ett kunskapslyft behövs också mot bakgrund av den ökande flyktinginvandringen för att ge denna grupp förbättrad möjlighet att skaffa en utbildning som är gångbar på den svenska arbetsmarknaden. Ett kunskapslyft kan också ses som en viktig insats för ett livslångt lärande.

#### *Effektivare arbetsmarknads- och utbildningsåtgärder för lågutbildade och utrikes födda*

Jobb- och utvecklingsgarantin från 2007 innehåller individuellt utformade insatser för dem som har stått utanför arbetsmarknaden en längre tid och är indelad i tre faser. Under den sista fasen, sysselsättningsfasen, erbjuds individen idag huvudsakligen sysselsättning hos en anordnare. För att stärka de långtidsarbetslösas konkurrenskraft om jobben avser regeringen att under 2015 införa extratjänster. Som ett första steg, med beaktande av EU:s statsstödsregler, införs extratjänster i delar av välfärden, t.ex. inom vården och skolan. Förslaget om extratjänster syftar till att ge långtidsarbetslösa meningsfulla arbetsuppgifter och en kollektivavtalsenlig lön samtidigt som individens möjlighet att få ett osubventionerat arbete stärks. Regeringens målsättning är att extratjänsterna ska bidra till att sysselsättningsfasen kan avvecklas.

Regeringen avser också att från och med 2015 införa en möjlighet för deltagare i sysselsättningsfasen att studera upp till ett år vid Komvux, universitet och högskola samt yrkeshögskola med bibehållet aktivitetsstöd. En förutsättning är att de formella behörighetskraven är uppfyllda och att antagning sker i konkurrens med andra behöriga sökanden. Utbildningen ska vidare bedömas medföra förbättrade förutsättningar för att få ett jobb på den reguljära arbetsmarknaden. För att öka utflödet ut ur jobb- och utvecklingsgarantin finns det särskilda anställningsstödet i form av en subvention till arbetsgivaren på 85 procent av lönekostnaden upp till ett tak på 890 kronor per dag och handledarstöd.

Under 2013 och 2014 har antalet personer som fått uppehållstillstånd på grund av skyddsskäl ökat kraftigt. Huvudorsaken är konflikten i Syrien. Även under kommande år väntas antalet asylsökande och beviljade uppehållstillstånd ligga på en mycket hög nivå. Detta innebär stora utmaningar för genomförandet av etableringsuppdraget som syftar till snabbare etablering av nyanlända skyddsbehövande och deras anhöriga. Nyanlända skyddsbehövande och anhöriginvandrare möter stora svårigheter att etablera sig på arbetsmarknaden. Det är viktigt att insatserna inom etableringsuppdraget fortsätter



anpassas efter målgruppens behov och förutsättningar. Regeringen har förstärkt Arbetsförmedlingens förvaltningsanslag för etableringsuppdraget under 2015–2018.

En stor del av de som kommer till Sverige är i yrkesaktiv ålder, samtidigt som andelen äldre är väsentlig lägre än i befolkningen som helhet. Många har eftergymnasial utbildning, flera med kompetens inom bristyrken. Andelen med kort utbildning är dock högre än bland befolkningen i övrigt. En gymnasieutbildning är av största vikt för att nyanlända ungdomar ska kunna etablera sig på arbetsmarknaden senare i livet. Regeringen avser att rikta medel inom ramen för samverkan för bästa skola för att höja studieresultaten för nyanlända elever så att fler kan gå vidare till gymnasieskolans nationella program. Regeringen har i mars 2015 inlett trepartssamtal med arbetsmarknadens parter om en snabbare etablering av nyanlända på arbetsmarknaden. Ett mål med samtalen är att skapa så kallade snabbspår in på arbetsmarknaden för nyanlända som har utbildning och yrkeserfarenhet som efterfrågas i Sverige. Fler nyanlända bör kunna erbjudas arbete, arbetsplatsförlagd praktik eller subventionerad anställning samtidigt som branscher där det råder brist på arbetskraft ska få hjälp med kompetensförsörjningen. För att i ett tidigt skede fånga upp kompetensen hos nyanlända avser regeringen att inom nuvarande ramar avsätta medel för en pilotsatsning på kompetenskartläggning för personer i anläggningsboende med uppehållstillstånd. På motsvarande sätt avser regeringen att avsätta medel för valideringsinsatser inom ramen för Arbetsförmedlingens etableringsuppdrag.

Utbildning i svenska för invandrare (sfi) är en viktig insats för nyanländas etablering och utgör ett kommunalt ansvar. Utöver den ordinarie finansieringen ligger beslutet från 2012 fast om att statsbidrag om 50 miljoner kr per år under 2013–2015 får lämnas till anordnare av sfi eller motsvarande utbildning för insatser som bidrar till höjd kvalitet och ökad individanpassning i utbildningen. Regeringen avser att göra en satsning för att öka antalet lärare inom utbildning i svenska för invandrare och genomföra en kompetensutvecklingsinsats för dessa. För hösten 2015 bör 15 miljoner kronor användas för detta ändamål.

För att förstärka ersättningen till kommuner för deltagare i sfi som fått uppehållstillstånd och som vistas i Migrationsverkets anläggningsboenden i avvaktan på att flytta till en kommun föreslår regeringen en höjning av ersättningen 2015 med 50 miljoner kronor. Regeringen föreslår även att 30 miljoner kronor tillförs länsstyrelserna för att fördela till kommuner för att förstärka satsningen med flyktingguider och familjekontakter som syftar till att underlätta etablering i samhället, skapa nätverk, stödja språkinlärning eller ge socialt stöd till ensamkommande flyktingbarn. Vidare föreslår regeringen medel för att verksamhet ska kunna genomföras inom folkbildningen, bl.a. studieförbunden, för att stärka kunskaper i svenska, om samhället och främja deltagande i samhällslivet för asylsökande och personer som fått uppehållstillstånd men som fortfarande bor kvar på anläggningsboende. Förslagen syftar till att på ett mer framgångsrikt sätt involvera det civila samhället i etableringsprocessen.

En avgörande faktor för att en person med utländsk utbildning ska kunna etablera sig på arbetsmarknaden med arbetsuppgifter som motsvarar personens utbildningsnivå kan vara möjligheten att komplettera sin utbildning inom den svenska högskolan. I nuläget pågår

en särskild satsning på personer med utländsk avslutad lärar-, jurist-, läkar-, tandläkar-, och sjuksköterskeutbildning. Under 2014 uppgick satsningen till ca 70 miljoner kronor. För 2015 har ytterligare ca 16 miljoner kronor exklusive studiemedel avsatts för kompletterande utbildning.

Personer med avslutad utländsk utbildning på gymnasial och eftergymnasial nivå kan få sin utbildning bedömd av Universitets- och högskolerådet. Bedömningen underlättar för arbetsgivare och andra att bl.a. förstå vilken nivå utbildningen motsvarar inom det svenska utbildningssystemet. Antalet ärenden om bedömning av utländsk utbildning ökar till följd av ökad flyktinginvandring och regeringen gör därför en tillfällig förstärkning av Universitets- och högskolerådets bedömningsverksamhet 2015–2016. För 2015 uppgår förstärkningen till 18 miljoner kronor. Universitets- och högskolerådet presenterade i december 2014 resultaten av en studie som gjordes på uppdrag av regeringen om effekten av de utlåtanden som riktar sig till utländska akademiker. Det framkom att de som fått ett utlåtande förvärvsarbetar i högre grad, kommer snabbare i arbete och har i högre utsträckning arbeten som kräver eftergymnasial utbildning.

Utbildningsdepartementet uppdrog den 8 april 2014 åt en utredare att kartlägga de valideringsinsatser som finns inom arbetsmarknads- och utbildningssektorn och bl.a. föreslå hur valideringssystem som är lättare att överblicka för individen än dagens system ska utformas. Förslagen ska syfta till att skapa en effektivare användning av befintliga resurser för att möjliggöra att fler individer, såväl inrikes som utrikes födda, ska kunna få sin reella kompetens validerad. I uppdraget ingår även att beakta rådets rekommendation från december 2012 om validering av icke-formellt och informellt lärande. Regeringen avser att med utgångspunkt i detta arbete införa ett sammanhållet, nationellt och permanent system för validering.

#### *Tidiga insatser och aktivt uppsökande av ungdomar*

Tillgången på jobb för personer med kort utbildning minskar och ungdomar utan gymnasial utbildning möter stora svårigheter att etablera sig på arbetsmarknaden. Samhället och skolan behöver ta ett större ansvar för att eleverna ska uppnå kraven för gymnasieexamen och det kommer att krävas stora insatser för att alla unga ska slutföra en gymnasieutbildning. Därför prioriterar regeringen arbetet med ungdomsarbetslöshet och särskilt situationen för unga som varken arbetar eller studerar (NEET).

Den 1 januari 2015 trädde kommunernas aktivitetsansvar i kraft. Aktivitetsansvaret innebär att kommuner har ansvar att söka upp samtliga unga under 20 år som fullgjort sin skolplikt (grundskola) men som inte återfinns i gymnasieskolan och som saknar känd sysselsättning och erbjuda dessa ungdomar lämpliga individuella åtgärder. Åtgärderna ska i första hand motivera till utbildning. Lagstiftningen förtydligar och inskräper det tidigare kommunala informationsansvaret för icke skolpliktiga ungdomar. Kommunerna ska också föra ett register över de ungdomar som omfattas av ansvaret och dokumentera sina insatser på lämpligt sätt. Huvudmän för gymnasieskolor och gymnasiesärskolor ska snarast meddela hemkommunen om en elev utan giltigt skäl är frånvarande i betydande utsträckning. Skolverket fick den 22 december 2014 i uppdrag att stödja kommunerna i deras arbete med aktivitetsansvar och årligen redovisa sina insatser på området i samband med årsredovisningen. Skolinspektionen gavs den 22 december 2014 i uppdrag att

genomföra en kvalitetsgranskning av kommunernas arbete med det kommunala aktivitetsansvaret. Uppdraget till Skolinspektionen ska slutrapporteras till Regeringskansliet (Utbildningsdepartementet) senast den 11 december 2015.

Vidare arbetar Myndigheten för ungdoms- och civilsamhällesfrågor med flera uppdrag för att stärka ungdomars inflytande, egen försörjning och psykiska hälsa. Bland uppdragen finns ett uppdrag särskilt inriktat på att stärka den psykiska hälsan bland unga som varken arbetar eller studerar. Från 2015 har myndigheten även fått ett särskilt uppdrag att göra fördjupade analyser av situationen för unga vad gäller övergången från skola och arbetsliv.

## 4. Framsteg mot målen i Europa 2020-strategin

Medlemsstaterna har fastställt nationella mål inom samma områden som de övergripande Europa 2020-målen med hänsyn till deras relativa utgångslägen och nationella förutsättningar och i enlighet med deras nationella beslutsprocesser. Sveriges nationella mål fastställdes genom den ekonomiska vårpropositionen 2011. Regeringen har inlett ett arbete med att se över Sveriges nationella mål inom Europa 2020 med syfte att eventuellt revidera dem.

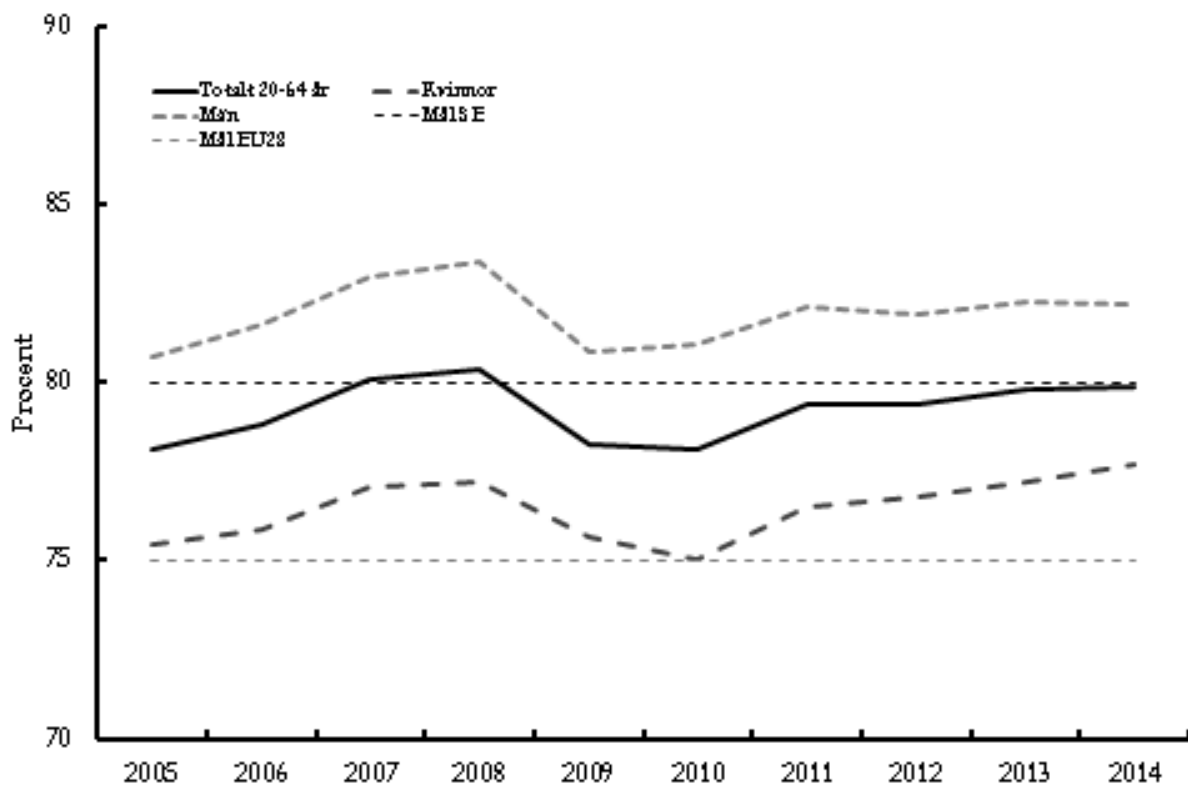
### 4.1 Sysselsättningsmålet

#### Sveriges nationella mål

*Att eftersträva en höjning av sysselsättningsgraden till väl över 80 procent för kvinnor och män i åldrarna 20–64 till år 2020. Höjningen ska främst ske i grupper med en svag förankring på arbetsmarknaden, såsom unga och utrikes födda, och genom att motverka långa perioder utan arbete. Skillnaden i sysselsättningsgrad mellan kvinnor och män ska minska genom en ökning av kvinnors sysselsättningsgrad.*

#### Lägesbeskrivning

**Diagram 1. Utvecklingen av sysselsättningen för åldersgruppen 20–64 år 2005–2014 kontrasterad mot Europa 2020 målet för Sverige (väl över 80 %) samt för hela EU (75 %)**



Källa: Arbetsmarknadsdepartementet

Sysselsättningsgraden och arbetskraftsdeltagandet är sedan länge bland de högsta i EU, främst till följd av den höga sysselsättningsgraden och arbetskraftsdeltagandet bland kvinnor. Sysselsättningsgraden för Sverige har ökat under 2014 till 79,9 procent; 77,7 procent för kvinnor och 82,2 procent för män, vilket är högst i EU. Sverige bedöms också ha goda förutsättningar att uppnå målet om väl över 80 procents sysselsättningsgrad bland personer i åldern 20–64 år inom ramen för Europa 2020.

Trots en utdragen lågkonjunktur har sysselsättningsgraden ökat för breda grupper under de senaste åren. Utvecklingen har varit speciellt stark bland äldre och utrikes födda. Under 2014 uppgick antalet sysselsatta utrikes födda personer (15–74 år) till 796 000 personer, vilket är en ökning med 44 000 jämfört med 2013. Andelen sysselsatta bland utrikes födda har ökat under hela perioden 2006–2014.

### **Insatser och åtgärder**

Utöver nedanstående har ett flertal reformer nämnts i kapitel 3.4, som bedöms bidra till måluppfyllelsen.

#### *Reformering av Arbetsförmedlingen*

Arbetsförmedlingen har en central roll för att kommande utmaningar ska kunna mötas framgångsrikt. Därför måste myndigheten ges bättre förutsättningar och dess uppdrag måste förändras för att möta de krav som arbetssökande och arbetsgivare ställer. Regeringen har inlett ett reformarbete för att modernisera och utveckla Arbetsförmedlingen och därigenom i förlängningen stärka arbetsmarknadens funktionssätt. Regeringen anser vidare att det är viktigt att Arbetsförmedlingen har goda förutsättningar att genomföra de föreslagna reformerna inom arbetsmarknadspolitiken, t.ex. extratjänsterna, traineejobben och utbildningskontraktet samt upprätthålla kvaliteten i arbetet med nyanländas etablering. Det är ett omfattande arbete som kommer att ta tid.

#### *Höjt tak i arbetslöshetsförsäkringen*

Den som blir arbetslös ska inte drabbas av en omedelbar ekonomisk kris. Goda förutsättningar ska ges åt individen att aktivt söka och få ett nytt jobb, i första hand motsvarande hans eller hennes kompetens och kvalifikationer. Regeringen anser att en höjning av den högsta dagpenningen i arbetslöshetsförsäkringen är av väsentlig betydelse för att försäkringen ska fungera som en inkomstbortfallsförsäkring och ett skyddsnet för individen i händelse av arbetslöshet. I vårändringsbudgeten för 2015 föreslår regeringen därför att den högsta dagpenningen i inkomstbortfallsförsäkringen höjs från den 7 september 2015 så att den som har en månadsinkomst på 25 000 kronor får 80 procent av sin inkomst de första 100 ersättningsdagarna. Den högsta dagpenningen höjs därmed från dagens 680 kronor till 910 kronor ersättningsdag 1-100. Därefter sker en avtrappning till 760 kronor per dag. Regeringen föreslår även att grundbeloppet i arbetslöshetsförsäkringen höjs från den 7 september 2015 från dagens 320 kronor till 365 kronor per dag.

#### *Ett längre arbetsliv*

Ett betänkande har överlämnats till regeringen i april 2013 med förslag till åtgärder för ett längre arbetsliv. Betänkandet har remitterats och bereds för närvarande inom ramen för den översyn av pensionsystemet som initierats av Pensionsgruppen, med företrädare för

partierna bakom pensionsöverenskommelsen.

Under 2015 kommer regeringen ta fram en ny nationell strategi för arbetsmiljöpolitiken i nära samråd med arbetsmarknadens parter. Inte minst den psykosociala dimensionen och det feministiska perspektivet är viktigt i regeringens pågående arbete för att förbättra arbetsmiljön.

## 4.2 Utbildningsmålet

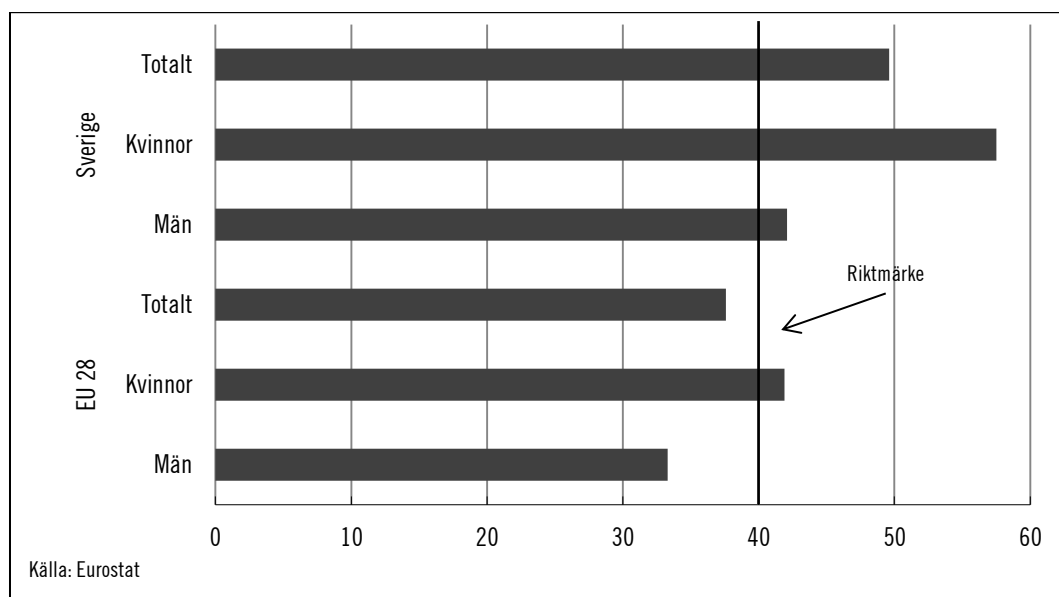
### Sveriges nationella mål

- Att andelen 18–24-åringar som inte har en fullföljd gymnasieutbildning och som inte heller deltar i någon form av studier ska vara mindre än 10 procent 2020.
- Att andelen 30–34-åringar som har minst en tvåårig eftergymnasial utbildning ska uppgå till 40–45 procent 2020.

### Lägesbeskrivning

Andelen svenska 18–24-åringar utan fullföljd gymnasieutbildning och som inte befinner sig i utbildning har fortsatt minska och uppgick 2014 till 6,9 procent (7,7 procent bland män och 6,0 procent bland kvinnor) vilket är bättre än både EU:s riktmärke och Sveriges nationella mål om mindre än 10 procent.

**Diagram 2: Andel i åldern 30–34 år med minst två års eftergymnasial utbildning (2014)**



Andelen 30–34-åringar som har minst två års eftergymnasial utbildning uppgick 2014 till 49,6 procent, (42,1 procent bland män och 57,5 procent bland kvinnor) vilket ligger över EU:s riktmärke liksom Sveriges nationella mål (se diagrammet ovan). Andelen har ökat kontinuerligt sedan mer än ett decennium tillbaka. Eftergymnasial utbildning inkluderar högskoleutbildning, kvalificerad yrkesutbildning och utbildning inom yrkeshögskolan. Andelen eftergymnasialt utbildade förväntas minska något fram till 2020. Detta beror framför allt på att studiedeltagandet minskade under perioden 2003–2008. Flera av dem

som påbörjade sina studier i slutet av denna period kommer 2020 att vara 30–34 år gamla. En prognos som har gjorts inom Regeringskansliet visar att år 2030 kan över 50 procent av 30–34 åringarna komma att ha genomfört minst tvåårig eftergymnasial utbildning.

### **Insatser och åtgärder**

Utöver nedanstående har ett flertal reformer nämnts i kapitel 3.4, som bedöms bidra till måluppfyllelsen.

#### *Insatser för att minska avhopp från gymnasieskolan*

Lärarna är nyckeln för att höja kunskapsresultatet i skolan. Genom reformen om karriärsteg för lärare, som infördes hösten 2013, genomförs en stor och viktig insats för lärare. Regeringen har även för avsikt att vidta ytterligare åtgärder för att höja läraryrkets attraktionskraft och status. Regeringen avser även att under 2015 införa nationella skolutvecklingsprogram där en rad olika kompetensutvecklings- och stödinsatser kommer att erbjudas huvudmän och skolor.

Elever med goda kunskaper från grundskolan har bättre förutsättningar för att fullfölja ett nationellt program i gymnasieskolan. Regeringen har i vårbudgetpropositionen för 2015 aviserat flera insatser som syftar till att fler elever ska bli behöriga till gymnasieskolans nationella program, t.ex. genom en omfattande satsning på fler lärare och speciallärare i föreskoleklass och årskurs 1–3.

Studie- och yrkesvägledningen motverkar studieavbrott och fungerar motivationshöjande för eleverna. Regeringen har gett Skolverket i uppdrag att tydligare koppla studie- och yrkesvägledningen till arbetsmarknaden. Inom ramen för detta uppdrag ska Skolverket erbjuda fortbildning för studie- och yrkesvägledare. För detta ändamål avsattes 10 miljoner 2013 och 11 miljoner för 2014. För 2015 har 10 miljoner kr avsatts och för 2016 beräknas 5 miljoner kr.

Det behövs en bredd av insatser för att motverka studieavbrott och skapa en attraktiv gymnasieutbildning för alla. Regeringen har därför i mars 2015 beslutat att låta en utredare analysera vilka åtgärder som behöver vidtas för att alla ungdomar ska påbörja och fullfölja en gymnasieutbildning. Utredningen ska bland annat omfatta kopplingar mellan gymnasial utbildning och elevernas framtida arbetsmarknad, bestämmelserna om stöd i gymnasieskolan, behov av att höja åldersgränsen för nyanlända elever när det gäller rätten att påbörja en utbildning i gymnasieskolan och hur relevanta aktörer kan samverka för att bidra till att alla ungdomar påbörjar och fullföljer en gymnasieutbildning. Uppdraget ska redovisas i juni 2016.

#### *Insatser för att öka andelen 30–34-åringar med eftergymnasial utbildning*

##### *Fler i högskolan och yrkesutbildningen*

Regeringen har i budgetpropositionen för 2015 framhållit vikten av att alla ska ges lika möjligheter att gå vidare till högskoleutbildning oavsett bakgrund. Regeringen har gett Universitets- och högskolerådet i uppdrag att kartlägga och analysera lärosätenas arbete med breddad rekrytering till och breddat deltagande i högskolan. I uppdraget ingår att presentera goda exempel och att sprida information om dessa. Yrkeshögskolan spelar en

central roll för att tillgodose de behov som finns inom arbetslivet av kvalificerad arbetskraft. Regeringen avser att återkomma om utökade platser i yrkeshögskolan.

För att öka andelen 30–34-åringar som har minst en tvåårig eftergymnasial utbildning genomförs en rad insatser:

- Under 2013-2015 tillförs universitet och högskolor en förstärkning om 300 miljoner kronor för utbildning på grundnivå och avancerad nivå. Denna satsning innebär att antalet helårsstudenter i högskolan 2013-2015 ökas med ca 4 200.
- Fortsatt utbyggnad av läkar-, tandläkar- och sjuksköterskeutbildning samt civilingenjörs- och högskoleingenjörsutbildning. Exempelvis omfattar ingenjörssatsningen ca 800 nybörjarplatser.
- Från och med 2015 tilldelas vissa universitet och högskolor resurser motsvarande 100 helårsstudenter för en utökning av antalet studenter på specialläroutbildningen.
- För en särskild satsning på hälso- och sjukvårdsutbildningar i Stockholm avsätts extra resurser fr.o.m. 2015. För 2016 beräknas satsningen motsvara ca 340 helårsstudenter.
- Anslagen till universitet och högskolor för utbildning på grundnivå och avancerad nivå ökar 2015 med drygt 380 miljoner kronor jämfört med budgetpropositionen 2014, motsvarande 5 000 helårsplatser. För kommande år beräknas ytterligare förstärkningar.

#### *Insatser för att höja utbildningskvaliteten*

Regeringens mål är att utbildning och forskning vid universitet och högskolor ska hålla en internationellt sett hög kvalitet och bedrivs effektivt. Därför är det angeläget med insatser för att höja utbildningskvaliteten.

Den senaste cykeln av Universitetskanslersämbetets nationella utvärderingar av högskoleutbildningar avslutades hösten 2014. Av drygt 2 000 granskade utbildningar fick en klar majoritet av utbildningarna omdömet hög eller mycket hög kvalitet. Universitet och högskolor har från och med 2013 tilldelats resurser baserade på kvalitetsutvärderingarna. Den kvalitetsbaserade resursfördelningen uppgår 2015 till 298 miljoner kr. Regeringen har inför nästa cykel av utvärderingar inlett ett arbete med att se över de grundläggande principerna för kvalitetssäkringssystemet.

### **4.3 Målet för ökad social delaktighet**

#### **Sveriges nationella mål**

*Att öka den sociala delaktigheten genom att minska andelen kvinnor och män 20–64 år som är utanför arbetskraften (utom heltidsstuderande), långtidsarbetslösa eller långtidssjukskrivna till väl under 14 procent 2020.*

#### **Lägesbeskrivning**

Andelen kvinnor och män 20–64 år som är utanför arbetskraften enligt Sveriges nationella mål fortsätter att minska något och var under 2014 12,6 procent. Detta är en minskning med ca 86 000 personer sedan 2010. Beräkningarna av det nationella målet för ökad social



delaktighet baseras i huvudsak på den svenska arbetskraftsundersökningen. Våren 2013 förbättrades skattningsmetoden i AKU vilket medförde att uppgifterna för 2010–2012 reviderades. Uppgifterna för perioden 2010–2011 skiljer därför sig något från de som har redovisats tidigare. I tabell 2 nedan redovisas beräkningar rörande det nationella målet både utifrån den gamla och den nya metoden.

**Tabell 2. Andel kvinnor och män 20–64 år som är utanför arbetskraften 2010-2014**

	2010	2011	2012	2013	2014
Tidigare metod	13,9 %	12,9 %			
Ny metod	14,4 %	13,4 %	13,1 %	12,7 %	12,6 %

### Insatser och åtgärder

Utöver nedan bedöms ett flertal reformer som tas upp under kapitel 3.4, 4.1 och 4.2 ha bäring på det nationella målet för ökad social delaktighet. Nedan redovisas även insatser som bedöms bidra till Europa 2020-strategins mål för social delaktighet.

#### *Stöd och krav avseende arbetslösa personer som tar emot ekonomiskt bistånd*

Under 2014 tillsattes en utredare som ska föreslå hur stöd och krav avseende arbetslösa personer som tar emot ekonomiskt bistånd kan utvecklas. Det övergripande målet med uppdraget är att fler personer som tar emot ekonomiskt bistånd ska uppnå bättre förutsättningar för att bli självförsörjande.

#### *Arbete mot hemlöshet*

I juni 2014 avrapporterade den nationelle hemlöshetssamordnaren sitt uppdrag till regeringen. Samordnaren har under sitt uppdrag besökt 39 kommuner vid två tillfällen och fört en dialog med dem kring deras arbete med hemlöshet och kommit med förslag på hur deras lokala arbete mot hemlöshet och utestängning från bostadsmarknaden kan bedrivas och utvecklas. Ett särskilt fokus har lagts på familjer och barn som riskerar att vräkas. Parallellt med den nationella hemlöshetssamordnarens uppdrag har samtliga 21 länsstyrelser haft regeringens uppdrag att under 2012-2014 arbeta för att motverka hemlöshet. Förutom att analysera hur kommunerna beaktar arbetet med att motverka hemlöshet har länsstyrelserna också gett kommunerna stöd och råd i att motverka hemlöshet i synnerhet bland barnfamiljer som riskerar att drabbas av vräkning. Arbetet fortsätter även under 2015.

#### *Höjt underhållsstöd*

I vårändringsbudgeten för 2015 har regeringen föreslagit att underhållsstödet höjs med 300 kronor per månad och barn från 1 273 kr i månaden till 1 573 kr i månaden. Genom underhållsstödet garanterar samhället att ett barn till särlevande föräldrar får ett visst underhåll även när den bidragsskyldiga föräldern inte fullgör sin underhållsskyldighet. Ensamstående föräldrar har oftare en knappare ekonomi än föräldrar som är sammanboende, och deras disponibla inkomster utgörs till en större andel av familjeekonomiska stöd. Då många barn med låg ekonomisk standard lever i hushåll som är mottagare av underhållsstöd är det fördelningspolitiskt träffsäkert att höja underhållsstödet.

### *Arbete med förstärkt föräldrastöd*

En nationell föräldrastödsstrategi togs fram 2009 med det övergripande målet att alla föräldrar ska erbjudas stöd i föräldraskapet under barnets hela uppväxt. Vikten av jämlikhet i stödet betonas, dvs. att alla föräldrar ska få tillgång till stödet, även föräldrar med låg socioekonomi.

### *Fonden för europeiskt bistånd till dem som har det sämst ställt*

Under 2014 har ett programförslag inlämnats till kommissionen avseende implementering av fonden för europeiskt bistånd till dem som har det sämst ställt (Europaparlamentet och rådets förordning (EU) nr 223/2014). Det övergripande målet för det svenska programmet är att socialt utsatta personers förutsättningar för social delaktighet och egenmakt ska öka. Målgruppen för insatserna i Sverige är de personer som är socialt och ekonomiskt utsatta EES-medborgare när de vistas tillfälligt i Sverige, dvs. under högst tre månader, utan uppehållsrätt.

### *Nationell samordnare för arbetet med utsatta EES-medborgare*

Regeringen tillsatte i januari 2015 en nationell samordnare som ska stödja det arbete som utförs av myndigheter, kommuner, landsting och organisationer som möter utsatta EES-medborgare som vistas tillfälligt i Sverige, dvs. under högst tre månader, och som inte har uppehållsrätt.

### *Barn i ekonomisk och social utsatthet – statistik och handläggning*

Socialstyrelsen har under 2014 haft i uppdrag att utveckla statistik avseende ekonomisk utsatthet bland barn. Socialstyrelsen har även under samma tidsperiod haft i uppdrag att undersöka hur barnperspektivet i handläggningen av ekonomiskt bistånd beaktas. Vidare har Länsstyrelsen i Västerbottens län och Länsstyrelsen i Skåne län haft i uppdrag att genom en försöksverksamhet anpassad till lokala förhållanden stötta kommunerna i deras arbete med att ta fram kommunala handlingsplaner mot ekonomisk utsatthet bland barn. Länsstyrelserna har därutöver utarbetat ett metodstöd till kommuner om hur man kan ta fram, utveckla och följa upp kommunala handlingsplaner mot ekonomisk utsatthet. Samtliga uppdrag har till syfte att ge en nulägebeskrivning för regeringen.

### *Ersättning för höga sjuklönekostnader*

Riksdagen beslutade i december 2014 ett förslag om att högkostnadsskyddet för sjuklönekostnader ersätts av en ny ersättning. Regeringens avsikt med förslaget är att minska den börda höga sjuklönekostnader kan utgöra och förbättra förutsättningarna för särskilt de mindre arbetsgivarna att anställa fler personer. Med utgångspunkt i att många nya anställningar skapas hos de små och växande företagen och att det är de mindre arbetsgivarna som förslaget framförallt riktar sig till är regeringens bedömning att reformen, i förlängningen, också ska bidra positivt till tillväxten. Bestämmelserna trädde i kraft den 1 januari 2015.

### *Höjt bostadstillägg till pensionärer*

Bostadstillägg till den som har fyllt 65 år ska från och med den 1 september 2015 lämnas med 95 procent av bostadskostnaden upp till bostadskostnadstaket. Den skäligen levnadsnivån för de över 65 år inom förmånerna särskilt bostadstillägg till pensionärer och äldreförsörjningsstöd ska från och med den 1 september 2015 höjas till 1,473 gånger

prisbasbeloppet för den som är ogift och till 1,204 gånger prisbasbeloppet för den som är gift. Kvinnor är i större utsträckning än män ekonomiskt utsatta och dominerar bland de som får bostadstillägg. Cirka 75 procent av de medel som avsätts för förbättringen av bostadstillägget går till kvinnor.

#### *Ökad jämlikhet i hälsa och tillgång till hälso- och sjukvård av hög kvalitet*

Tillgång till hälso- och sjukvård av god kvalitet bidrar till såväl ett mervärde för den enskilde som till ett aktivt deltagande i samhället. Regeringens insatser fokuserar bl.a. på att alla ska erbjudas vård utifrån sina behov och på sina villkor. Vården ska vara patientfokuserad, tillgänglig, säker, kunskapsbaserad och effektiv. Den 1 januari 2015 trädde en ny patientlag i kraft som syftar till att stärka patientens ställning och valfrihet. Ytterligare exempel på åtgärder under 2014 utgörs av särskilda satsningar, t.ex. inom områdena jämlik vård, psykisk ohälsa och en mer tillgänglig cancervård. Under 2014 initierades även ett arbete med att tillsätta en kommission för jämlik hälsa. Sverige har under 2014 även fortsatt och intensifierat arbetet beträffande uppföljningen av hälso- och sjukvården ur ett jämlikhetsperspektiv. Regionala såväl som socioekonomiska och genusrelaterade faktorer har varit i fokus.

#### **4.4 Forsknings- och utvecklingsmål**

##### **Sveriges nationella mål**

*Att offentliga och privata investeringar i forskning och utveckling ska uppgå till ungefär 4 procent av BNP 2020.*

##### **Lägesbeskrivning**

Regeringens mål för forskningspolitiken är att Sverige ska vara en framstående forskningsnation, där forskning bedrivs med hög kvalitet och bidrar till samhällets utveckling och näringslivets konkurrenskraft. Sverige baserar mer än många andra länder sin ekonomi på en hög kunskapsnivå i samhället och näringslivet, vilket har bidragit till att Sverige har utvecklats till ett av världens ledande välfärdsländer.

SCB publicerar vartannat år officiell statistik om utgifterna för forskning och utveckling (FoU) i Sverige. Den senaste officiella statistiken avser 2013. De totala utgifterna för FoU uppgick 2013 till knappt 121 miljarder kronor, vilket är en ökning från 118 miljarder kronor 2011. FoU-utgifternas andel av BNP uppgick 2013 till ca 3,30 procent, vilket är ungefär samma nivå som 2007. Nivån på 3,30 procent är dock hög i internationell jämförelse och placerar Sverige på fjärde plats bland OECD-länderna efter Sydkorea, Israel och Finland.

En jämförelse över tid visar att företagen med minst 50 anställda har ökat sina FoU-investeringar från ca 83 miljarder kronor år 2011 till ca 86 miljarder kronor år 2013. Det skedde en minskning i företagens investeringar i FoU mellan 2001 och 2005 då en lägsta nivå på 73,5 miljarder kronor uppmättes.

## Insatser och åtgärder

De statliga resurserna för forskning och utveckling har ökat kraftigt sedan 2009. Under perioden 2009–2012 ökade resurserna med 5 miljarder kronor och för perioden 2013–2016 har regeringen i propositionen Forskning och Innovation (prop. 2012/13:30) presenterat en ökning av anslagen för forskning och innovation 2013–2016 så att satsningen fr.o.m. 2016 årligen uppgår till 4 miljarder kronor mer jämfört med 2012 års nivå.

Sammanlagt utgör de genomförda och beräknade höjningarna under denna åttaårsperiod ett tillskott på cirka 9 miljarder kr till svensk forskning och innovation. Enligt SCB:s prognos innebär dessa tillskott att de statliga FoU-investeringarna<sup>3</sup> har ökat från 0,80 procent av BNP år 2008 till 0,87 procent av BNP 2013.

För att bygga Sverige starkt och möta en ökad internationell konkurrens behövs kreativitet, entreprenörskap och innovation. För att stärka det svenska innovationssystemet har regeringen inrättat ett nationellt innovationsråd under ledning av statsministern. I propositionen Vårändringsbudget för 2015 föreslår regeringen att medel avsätts inom ramen för Innovationsrådet för innovationsfrämjande insatser.

### *Åtgärder för att förverkliga det europeiska forskningsområdet*

Rådet antog i december 2012 rådsslutsatser om hur det Europeiska forskningsområdet (ERA) ska kunna förverkligas 2014. Därefter har rådet även framhållit vikten av internationellt samarbete med tredje land som betydelsefullt för ERA. Med utgångspunkt i rådets ställningstaganden redovisas nedan de insatser som Sverige har genomfört under 2014 och som planeras för 2015.

### *Effektivare nationella forskningssystem*

2013 fördelades 24 procent av de statliga medlen för forskning genom utlysningar via de forskningsfinansierande myndigheterna Vetenskapsrådet, Vinnova, Formas, Forte och Energimyndigheten. Fördelning genom utlysningar leder till konkurrens och höjer kvaliteten inom svensk forskning. De direkta medlen till universitet och högskolor utgjorde 45 procent av den totala finansieringen 2013. Regeringen anser att det är viktigt att skapa incitament för ökad kvalitet i forskning. Sedan 2010 fördelas därför 10 procent av de befintliga direkta medlen med utgångspunkt i kvalitetskriterier. För att ytterligare stimulera till kvalitet har fr.o.m. 2014 andelen finansiering som fördelas på detta sätt höjts till 20 procent.

### *Optimalt transnationellt samarbete och konkurrens*

En tydlig utveckling inom det europeiska forsknings- och innovationssamarbetet är den ökade omfattningen av partnerskapsprogram där medlemsstaterna, unionen och näringslivet står för finansieringen. För att öka förutsättningarna för svenskt deltagande i partnerskapsprogram framöver bedömde regeringen i prop. 2012/13:30 att medlen som fördelas för deltagande i dessa program bör ökas med 100 miljoner kronor år 2014.

---

<sup>3</sup> Data från SCB:s statsbudgetanalys som ger uppskattning av andelen FoU i anslagsposter.

Regeringen bedömde vidare att ytterligare 100 miljoner kronor bör tillföras år 2016, vilket totalt kommer att innebära att resurserna för deltagande i dessa program fördubblas jämfört med 2013 års nivå.

Sedan 2013 finns en särskild EU-samordningsfunktion bestående av de statliga forskningsfinansiärerna (Vetenskapsrådet, Vinnova, Forte, Formas, Rymdstyrelsen och Energimyndigheten). EU-samordningsfunktionens uppdrag är att underlätta prioritering av deltagandet i partnerskapsprogrammen, samordna och förstärka det strategiska och proaktiva arbetet inom det europeiska forskningssamarbetet samt verka för synergier mellan EU-satsningar och nationella satsningar inom forskning och innovation. EU-samordningsfunktionen lämnar rekommendationer till regeringen avseende deltagande i de partnerskapsprogram som kommissionen föreslår samt fördelar de medel som avsatts för att säkra svenskt deltagande i partnerskapsprogrammen.

Under 2013 uppgår de statliga forskningsfinansiärernas deltagande (genom utlysningar) i partnerskapsprogrammen till ca 307 miljoner kronor.

Svenskt engagemang inom ERA är stort och Sverige deltar på olika nivåer i åtta av de tio gemensamma programmen (s.k. Joint Programming Initiatives, JPI) och koordinerar ett program inom antimikrobiell resistens (JPIAMR). Gemensam programplanering bygger på att medlemsländerna tillsammans koordinerar sina nationella forskningssatsningar och samarbetar för att möta gemensamma samhällsutmaningar.

Sverige fortsätter att avsätta stora resurser för konstruktion av forskningsinfrastruktur. Regeringen bedömde i proposition 2012/13:30 att anslaget till Vetenskapsrådet bör öka med totalt 200 miljoner kr 2013–2016 för att finansiera planering, konstruktion, drift och utveckling av den europeiska spallationskällan (ESS). Regeringen har i proposition 2013/14:1 bemyndigats besluta om medlemskap i ett konsortium för europeisk forskningsinfrastruktur (ERIC) för konstruktion och drift av ESS. Organisationen förväntas inrättas under 2015. Betydande statliga resurser avsätts också för finansiering av Max IV och SciLifeLab. Forskningsanläggningarna innebär omfattande transnationella samarbeten. Vetenskapsrådet har under 2014 initierat en översyn av processerna för prioritering, finansiering och organisation av nationell forskningsinfrastruktur. Den nya modellen förväntas vara helt implementerad 2016.

#### *En öppen arbetsmarknad för forskare*

Den främsta tillgången inom forskningen är kunniga individer med en drivkraft att göra nya upptäckter. För att attrahera internationellt framstående forskare att placera sin forskning i Sverige anvisades Vetenskapsrådet 150 miljoner kr under 2014.

#### *Jämställdhet*

I november 2011 gav regeringen Högskoleverket i uppdrag att göra en förstudie i syfte att kartlägga vilket underlag som finns för att följa upp anslagen till lärosätena för forskning och forskarutbildning ur ett jämställdhetsperspektiv. I december 2012 redovisades uppdraget och rapporten visar att det i dag saknas underlag för uppföljning.

Mot bakgrund av Högskoleverkets rapport gav regeringen i november 2013 i uppdrag till Statskontoret att kartlägga och analysera fördelningen av anslagen för forskning och forskarutbildning vid universitet och högskolor ur ett jämställdhetsperspektiv. Uppdraget redovisades i december 2014 och rapporten visar att kvinnor får tillgång till forskningsanslaget i mindre utsträckning än män vid de undersökta lärosätena.

Vetenskapsrådet, som är den största statliga forskningsfinansiären, hade under 2013-2014 i uppdrag att ta fram en plan för hur myndigheten ska utveckla verksamheten så att den bidrar till de jämställdhetspolitiska målen. Tanken är att planen ska ligga till grund för ett utvecklingsarbete för jämställdhetsintegrering i syfte att verksamheten ska bidra till att nå de jämställdhetspolitiska målen.

#### *Optimal spridning, tillgång till och överföring av forskningsbaserad kunskap*

Under 2013 fortsatte satsningen på de s.k. idébankerna, som gör det möjligt för forskare som inte vill driva sin idé till marknad att ändå nyttiggöra sina resultat via kommersialisering. Idébankerna är medel som delas ut till universitetens holdingbolag, där ägandet av dessa resultat läggs.

Antalet innovationskontor ökade 2013, vilket nu innebär att alla universitet i Sverige har en sådan funktion som stödjer processen för nyttiggörande av forskningsbaserad kunskap.

Rådet har även betonat den digitala dimensionen av denna ERA-prioritering. Kommissionen föreslog i sin rekommendation (C(2012)4890) att medlemsstaterna till år 2014 ska ha tagit fram nationella riktlinjer för öppen tillgång till vetenskapliga artiklar och forskningsdata. Regeringen gav därför år 2012 Vetenskapsrådet i uppdrag att ta fram sådana nationella riktlinjer. I januari 2015 överlämnade Vetenskapsrådet sitt förslag till hur nationella riktlinjer för öppen tillgång till vetenskapliga publikationer bör utformas till regeringen.

#### *Internationellt samarbete*

Som ett led i utvecklingen av det internationella samarbetet har Sverige ökat sitt engagemang i SFIC (Strategic Forum for International S&T Cooperation) och genomfört aktiviteter i syfte att främja synergier mellan samarbeten och initiativ på EU-nivå samt nationell nivå. Ett exempel på detta är den rapport om indikatorer för internationellt samarbete inom forskning och forskningsbaserad innovation som Tillväxtanalys tog fram under 2014. Rapporten har legat till grund för informationsseminarier på både europeisk och nationell nivå.

De forskningsfinansierande myndigheterna har i sina regleringsbrev krav på att redovisa sina internationella aktiviteter och samarbeten. En sådan redovisning kommer att ske under 2015 för 2014-års aktiviteter. De särskilda uppdragen att fördjupa samarbetet med Kina och Indien fortlöper väl och gemensamma kommittémöten har hållits med Indien vid två tillfällen under 2014.

Under 2015 har ett gemensamt kommittémöte hållits med Sydafrika där en rad aktiviteter planeras. Möte har även genomförts med USA och Brasilien samt planeras med Sydkorea.

## 4.5 Klimat- och energimål

### Sveriges nationella mål

*På klimat- och energiområdet fastställdes Sveriges nationella mål redan 2009. Sverige ska enligt EU:s ansvarsfördelning minska utsläppen av växthusgaser med 17 procent till 2020 jämfört med 2005. Sveriges nationella klimatmål är att minska utsläppen med 40 procent, motsvarande ca 20 miljoner ton, till 2020 jämfört med 1990 års nivå. Målet gäller för de verksamheter som inte omfattas av systemet för handel med utsläppsrätter inom EU (EU-ETS). Minskningen sker genom utsläppsreduktioner i Sverige och i form av investeringar i andra EU-länder eller flexibla mekanismer som Clean Development Mechanism (CDM). Sverige har också åtagit sig att andelen förnybar energi ska öka till 49 procent 2020. Det nationella målet är satt till minst 50 procent av den totala energianvändningen 2020. Riksdagen har dessutom beslutat om ett mål för energieffektivitet, uttryckt som en minskad energiintensitet med 20 procent till 2020 jämfört med 2008.*

### Lägesbeskrivning

Miljö- och klimatutmaningarna är gränsöverskridande och miljötillståndet i Sverige är i mycket hög grad beroende av vilka åtgärder som vidtas inom EU och internationellt. Samtidigt återstår mycket arbete på nationell nivå innan Sveriges miljö kvalitetsmål och klimatmål är uppfyllda. Klimat, miljö- och energiutmaningarna utgör en möjlighet för teknik-, varu- och tjänsteutveckling inom alla branscher. I syfte att stärka och fokusera insatserna för att nå miljö kvalitetsmålen kommer de nationella struktur- och investeringsfonderna att användas i ökad utsträckning. Företag stimuleras till miljödriven näringslivsutveckling och miljöhänsyn som medel för att stärka konkurrenskraften och därmed bidra till en resurseffektiv ekonomi.

Sverige står fullt ut bakom EU:s mål att minska klimatutsläppen till 2050 med 80–95 procent. Sverige anser att en ambition vad gäller utsläppsreduktioner om 30 procent till 2020 och 50 procent till 2030 avspeglar EU:s ansvar och förmåga. Det nationella målet är att utsläppen för Sverige ska minskas med 40 procent till år 2020 jämfört med 1990. Konjunkturinstitutet bedömer att de nationella målen nås med beslutade styrmedel vilket även framgår av Naturvårdsverkets och Energimyndighetens rapport *Underlag till kontrollstation 2015 – Analys av möjligheterna att nå de av riksdagen beslutade klimat- och energipolitiska målen till år 2020*.

Nyckeln till den svenska klimatpolitiken är koldioxidskatten. Sveriges svåraste utmaning i att nå våra klimatåtaganaden är om koldioxidskatten, p.g.a. pågående diskussioner utifrån EU:s statsstödsregler med kommissionen, inte längre kan fungera som det kostnadseffektiva styrmedel det varit de senaste decennierna. Sverige verkar på EU-nivå för att även framöver ha möjlighet att använda koldioxidskatten som styrmedel utanför EU ETS, utan att det får orimliga konsekvenser för t.ex. beskattningen av biodrivmedel.

Riksdagen har beslutat att andelen förnybar energi år 2020 ska vara minst 50 procent av den totala energianvändningen. Enligt Naturvårdsverkets och Energimyndighetens rapport *Underlag till kontrollstation 2015- Analys av möjligheterna att nå de av riksdagen*

*beslutade klimat- och energipolitiska målen till år 2020* förväntas andelen förnybar energi i förhållanden till den totala slutliga energianvändningen uppgå till 55 procent år 2020. Denna andel kan komma att öka om regeringens målsättning om att öka mängden förnybar elproduktion till 2020 uppnås.

Andelen förnybar energi i transportsektorn ska vara minst 10 procent år 2020. Enligt Energimyndighetens preliminära beräkningar uppgick andelen förnybar energi i transportsektorn, enligt förnybartdirektivets beräkningsmetod, år 2013 till 15,6 procent. Enligt den nyss nämnda rapporten från Naturvårdsverket och Energimyndigheten förväntas andelen förnybar energi i transportsektorn uppgå till 26 procent år 2020.

För energieffektivisering är målet 20 procent effektivare energianvändning till 2020 jämfört med 2008. Målet uttrycks som ett sektorsövergripande mål om minskad energiintensitet om 20 procent mellan 2008 och 2020. Energiintensiteten beräknas som kvoten mellan tillförd energi och BNP i fasta priser (kWh/kr). Vad beträffar energieffektivitet beskrev den tidigare regeringen i budgetpropositionen för 2014 att energiintensiteten följer en långsiktigt minskande trend. Energiintensiteten låg år 2012 på cirka 6 procent under referensåret 2008. Enligt ovan nämnda rapport från Naturvårdsverket och Energimyndigheten bedöms att energiintensiteten kommer att minska ytterligare till 2020. I ett längre tidsperspektiv finns en vision om att Sverige 2050 inte ska ha några nettoutsläpp av växthusgaser i atmosfären. Regeringen har även uttalat att Sverige ska öka ambitionen för förnybar elproduktion till 30 TWh 2020 och att Sverige på sikt ska ha ett 100 procent förnybart energisystem.

## **Insatser och åtgärder**

### *Åtgärder för förnybar energi*

För att ytterligare underlätta för en fortsatt stark utbyggnad av förnybar elproduktion i Sverige har regeringen beslutat om en förordning som löser problemen med så kallade tröskeeffekter vid anslutning av elproduktionsanläggningar till elnätet. Förordningen träder i kraft 1 maj 2015.

I juli 2012 tillsatte den förra regeringen en särskild utredare för att kartlägga möjliga handlingsalternativ, och identifiera åtgärder för att reducera transportsektorns utsläpp och beroende av fossila bränslen. Utredaren presenterade sina överväganden och förslag i december 2013. Förslagen bereds för närvarande i Regeringskansliet.

Den förra regeringen beslutade den 6 mars 2014 om propositionen Skattereduktion för mikroproduktion av förnybar el (prop. 2013/14:151). I propositionen föreslås att en skattereduktion för mikroproduktion av förnybar el införs. Skattereduktionen gäller den som framställer förnybar el och ges till privatpersoner och företag. Underlaget för skattereduktionen består av de kilowattimmar förnybar el som har matats in i anslutningspunkten under kalenderåret, dock högst så många kilowattimmar el som tagits ut i anslutningspunkten under året. Underlaget för skattereduktionen får inte överstiga 30 000 kilowattimmar och uppgår till underlaget multiplicerat med 60 öre. Lagändringarna trädde i kraft den 1 januari 2015.



Energimyndigheten fick i uppdrag i regleringsbrevet för 2013 att ta fram analyser inför kommande kontrollstation av elcertifikatsystemet som enligt avtalet med Norge om en gemensam elcertifikatmarknad ska genomföras senast vid utgången av 2015. Myndighetens rapport överlämnades till Regeringskansliet den 11 februari 2014. Förslaget har remitterats och beretts i Regeringskansliet. I januari 2015 fick Energimyndigheten ett ytterligare uppdrag att ta fram förslag för att anpassa kvotkurvan i syfte att nå regeringens målsättning om 30 TWh förnybar el till 2020. Uppdraget, som även innehöll en konsekvensredovisning av en extra höjning, redovisades den 5 februari 2015. Regeringen har i april överlämnat proposition 2014/15:110 till riksdagen med förslag till lagändringar med ikraftträdande 1 januari 2016.

Nedsättningen av förmånsvärdet för elbilar, laddhybrider och gasbilar har förlängts till och med 2016. Det nationella demonstrationsprogrammet för utveckling av elbilar och laddhybrider utvecklas vidare. Programmet startades 2011 och är förlängt till 2017. Som en del i programmet förstärks laddinfrastrukturen över hela landet. I januari 2015 uppdrogs till Trafikverket att ta fram förslag till ramverk för stadsmiljöavtal med fokus på hållbara transporter i städer.

Solceller är ännu inte kommersiellt konkurrenskraftiga i jämförelse med redan etablerad teknik. I syfte att skapa gynnsamma förutsättningar för denna teknik förlängdes därför stödet för installation av solceller till och med 2016 med ytterligare 210 miljoner kr. För 2015 tillförs ytterligare 50 miljoner kronor för ändamålet.

Den 18 december 2014 uppdrog regeringen till Energimyndigheten att ta fram förslag på hur ett förstärkt stöd till havsbaserad vindkraft kan utformas. I uppdraget till Energimyndigheten ingår att analysera olika former av stöd såsom exempelvis upphandling, investeringsstöd och finansiering av elanslutningen. Uppdraget ska redovisas till Regeringskansliet (Miljö- och energidepartementet) senast den 1 juni 2015.

I förslaget till landsbygdsprogram 2014-2020 finns cirka 500 miljoner kronor avsatt för att främja investeringar som ska bidra till ökad produktion av förnybar energi, till exempel biogas.

#### *Åtgärder för energieffektivisering*

I mars 2014 överlämnade regeringen en proposition till riksdagen med förslag till hur EU:s direktiv (2012/27/EU) för energieffektivitet ska genomföras i Sverige (prop.2013/14:174). Riksdagen beslutade om propositionen Genomförande av energieffektiviseringsdirektivet (prop. 2013/14:174) i april 2014. Därefter har ett antal nya lagar och förändringar av befintliga lagar trätt i kraft som syftar till att främja ökad energieffektivitet i olika sektorer. Det avser lag (2014:367) om energimätning i byggnader, lag (2014:266) om energikartläggning i stora företag, lag (2014:268) om vissa kostnadsnyttoanalyser på energiområdet, samt förordning (2014:480) om myndigheters inköp av energieffektiva varor, tjänster och byggnader.

Utöver detta gavs Energimyndigheten i uppdrag att utreda behovet av att införa ett kvotpliktsystem för energieffektivitet (s.k. vita certifikat) och de samhällsekonomiska konsekvenserna av detta styrmedel. Uppdraget kopplar till bestämmelser i artikel 7

direktivet och ska redovisas till Regeringskansliet (Miljö- och energidepartementet) i april 2015.

Vid sidan av beslut om ny och förändrad lagstiftning avsätts totalt 120 miljoner kr under perioden 2014–2016 för en satsning på så kallade nära-nollenergibyggnader. Beräknade medel avser demonstration och utvärdering av nybyggnation, ombyggnation och renovering av lågenergibyggnader. I anslutning till detta har regeringen även uppdragit till Boverket att senast 15 juni 2015 lämna förslag till kvantitativa riktlinjer avseende energiprestanda för så kallade nära-nollenergibyggnader. Vidare avsätts 140 miljoner kr årligen fram till och med 2017 för statligt stöd till kommunal energi- och klimatrådgivning. Med stöd av EU:s regionalfond kommer ett nationellt program för energieffektivisering i små och medelstora företag att genomföras under programperioden 2014–2020. 40 miljoner kr per år tillförs som nationell medfinansiering till detta program. Därutöver kommer även insatser inom området energieffektivisering, användning av förnybar energi och koldioxidnål teknik att genomföras inom ramen för de åtta regionala strukturfondsprogrammen.

#### *Åtgärder för minskade koldioxidutsläpp*

Sverige deltar i det internationella projektet New Climate Economy. Arbetet bedöms kunna inverka positivt på klimatförhandlingarna och på nationella åtaganden och åtgärder som möjliggör att över tid hålla den globala temperaturökningen så långt som möjligt under två grader. I slutet av 2014 togs beslut om flera skatteändringar som syftar till minskade utsläpp av växthusgaser. Bland annat införs trängselskatt för utländska fordon och ett användningsförbud införs vid för sent betald trängselskatt. Vidare införs höjd fordonsskatt, ändrad beskattning av biodrivmedel samt höjd skatt på avfall som deponeras. Begränsningen av skattefrihet för flyg- och fartygsbränsle ändras. Det av Sverige initierade globala partnerskapet för att minska utsläpp av kortlivade klimatpåverkande luftföroreningar (exempelvis sot, metan och marknära ozon), har på kort tid attraherat ett stort antal länder och andra aktörer som Världsbanken och EU-kommissionen. Länsstyrelserna har på den förra regeringens uppdrag tagit fram regionala handlingsplaner för klimatanpassning. Uppdraget redovisades i juni 2014. Regeringen har i mars föreslagit ett nytt anslag för klimatinvesteringar i kommuner och regioner m.m. samt en ökning av medel till klimatinsatser i utvecklingsländer.

Kunskapscentrumet för klimatanpassning vid Statens meteorologiska institut (SMHI) har en viktig roll i det nationella arbetet med klimatanpassning, som stöd för nationella myndigheter, länsstyrelser och kommuner om klimatförändring och behov av klimatanpassning. Anslaget till klimatanpassning ökar möjligheterna till kunskapsinhämtning och därmed förebyggande arbete. Regeringen har inlett arbetet med den kontrollstation för klimat- och energipolitiken som ska genomföras 2015 där utsläppsutvecklingen i förhållande till målet analyseras noggrannare. I samband med kontrollstationen avser regeringen även genomföra en översyn av arbetet med klimatanpassning i Sverige.

Omställningen till en grön ekonomi innebär möjligheter för utveckling av svensk miljöteknik, inklusive hållbara varor, tjänster och produktionssystem, och kan därigenom minska miljöpåverkan nationellt och globalt samt har potential att skapa fler jobb.

### *Ytterligare reformåtgärder*

I budgetpropositionen för 2013 föreslogs en förlängning och successiv förstärkning av insatserna för forskning och utveckling inom utgiftsområde nr 21 "Energi" med totalt 1 240 miljoner kr 2013–2016. Detta innebär en nivå på omkring 1,3 miljarder kr under åren 2013–2015 och en nivå på omkring 1,4 miljarder kr från och med 2016. Riktlinjer för verksamheten beslutades i enlighet med propositionen Forskning och innovation för ett långsiktigt hållbart energisystem (prop.2012/13:21, bet.2012/13:NU6, rskr.2012/13:153). Insatserna för forskning och innovation på energiområdet ska enligt denna inriktas så att de kan bidra till uppfyllandet av energi- och klimatmål, den långsiktiga energi- och klimatpolitiken samt relevanta energirelaterade miljö kvalitetsmål.

Naturvårdsverket lämnade 2012 ett underlag till en svensk färdplan för att uppnå visionen om att Sverige inte ska ha nettoutsläpp av växthusgaser 2050. Med utgångspunkt i detta underlag gav regeringen Konjunkturinstitutet ett uppdrag att analysera samhällsekonomiska kostnader för minskade växthusgasutsläpp för olika utsläppsbanor under perioden 2020-2050. I december 2014 gav regeringen i uppdrag till den parlamentariskt sammansatta miljömålsberedningen att föreslå hur ett klimatpolitiskt ramverk och en strategi för en samlad och långsiktig klimatpolitik kan utformas. Beredningen övertar därmed också uppdraget att lämna förslag till en strategi för att uppnå den långsiktiga visionen. Samtidigt identifieras behovet av nationella insatser för resurseffektivitet. Ett nära samarbete med näringslivet har inletts. Som en del av detta arbete fortsätter en kartläggning av potentiellt miljöskadliga subventioner. Naturvårdsverket har rapporterat hur man bidrar till genomförandet av Europa 2020 nationellt och konstaterar att Sveriges nationella miljö kvalitetsmål stämmer väl överens med milstolparna i EU:s färdplan för resurseffektivitet.

## 5. Den inre marknads betydelse, sammanhållningspolitiken och EU:s strategi för Östersjöregionen

### 5.1 Reformen för att främja tillväxt och konkurrenskraft på EU:s inre marknad

Utvecklingen av det gemensamma regelverket på EU:s inre marknad utgör en viktig drivkraft för strukturreformer på nationell nivå. Sverige har därför under året gett hög prioritet åt förhandlingarna och framtagandet av de tillväxtfrämjande åtgärderna i de båda inre marknadsakterna och understrukit vikten av ett korrekt och enhetligt genomförande av inre marknadsregelverket. I detta sammanhang har Sverige riktat särskilt fokus mot tjänstedirektivets genomförande och tillämpning i samtliga medlemsstater. På det nationella planet fortsatte arbetet med att bevaka förverkligandet av kommissionens två meddelanden om hur den europeiska industrin kan stärkas samt hur de kan komma att samspela med regeringens aviserade nyindustrialiseringsstrategi. Regeringen inledde under 2014 arbetet med att, i samverkan med näringslivet, ta fram en exportstrategi för att stärka exporten i alla delar av landet. Denna strategi kommer att vara färdig under 2015. Strategin ska innehålla insatser som stärker svenska företags export- och internationaliseringsmöjligheter på viktiga marknader och som ökar antalet exporterande företag. Särskilt fokus bör ligga på att stärka de små och medelstora företagens exportmöjligheter då det är här som merparten av de nya jobben växer fram.

Sverige har tillsammans med ett antal andra EU-medlemsstater tagit ett initiativ som syftar till att undersöka behovet av nationella reformer för att skapa en inre marknad som fungerar bättre i praktiken. Initiativet, som kallas Frontrunners, täcker områdena yrkeskvalifikationer och fri rörlighet för personer, gränsöverskridande e-handel, förbättrad användarvänlighet hos kontaktpunkter för tjänster och skapandet av välfungerande inre marknadscenter. Arbetet med Frontrunners inleddes under 2012 och avrapporterades senast i samband med Konkurrenskraftsrådet i februari 2015. Uppföljning kopplad till främjandet av gränsöverskridande e-handel med anledning av Frontrunners-samarbetet kommer att initieras under det kommande året.

Under 2014 beslutades en ny lag om bemyndigande att meddela vissa föreskrifter om marknadskontroll av varor och annan närliggande tillsyn. Regeringen beslutade under året även om en förordning om marknadskontroll av varor och annan närliggande tillsyn. Marknadskontroll är reglerat på EU-nivån genom en förordning om marknadskontroll på det harmoniserade området. Det finns även en EU-förordning om ömsesidigt erkännande som är tillämplig i de fall det saknas harmoniserade produktregler. Även om EU-förordningarna är direkt tillämpliga så behövs vissa kompletterande nationella regler för att de ska fungera på avsett sätt under nationella förhållanden. Den svenska förordningen kompletterar befintliga EU-förordningar om marknadskontroll och om ömsesidigt erkännande bl.a. angående information som myndigheter ska lämna till kommissionen och andra medlemsstater. Det gäller t.ex. information om åtgärder som begränsar den fria rörligheten för varor och information för upprättande av program för marknadskontroll. Marknadskontroll bedrivs i Sverige i huvudsak av statliga myndigheter men i vissa fall medverkar även kommuner. Med stöd av bemyndigandet får de statliga myndigheterna tillgång till sådan information om kommunal medverkan i marknadskontroll som behövs för att uppfylla EU-förordningarnas krav. Reglerna om marknadskontroll är en viktig

komponent i det regelsystem som syftar till att säkerställa den fria rörligheten för varor på den inre marknaden.

### *Digital inre marknad*

Utvecklingen av EU:s digitala inre marknad är en prioritering för regeringen under det kommande året. En väl utbyggd bredbandsinfrastruktur är en förutsättning för att uppnå målen med den digitala inre marknaden. Tillgång till bredband med hög överföringshastighet har stor betydelse för möjligheten att bo, arbeta och bedriva verksamhet i hela landet och för att tillhandahålla god samhällsservice. Nya digitala tjänster och förändrade användarmönster gör att efterfrågan på hög överföringskapacitet och mobilitet ökar kontinuerligt, vilket i sin tur ställer krav på stora investeringar i it-infrastrukturen. Tillhandahållande av mobila bredbandstjänster med ny effektiv teknik ("4G") kan underlättas av att ytterligare frekvensutrymme (spektrum) görs tillgängligt. Efter regeringens beslut i februari 2014 pågår förberedelser för att det s.k. 700 MHz-bandet (694–790 MHz) efter den 31 mars 2017 ska kunna göras tillgängligt för elektroniska kommunikationstjänster såsom mobiltelefoni och trådlöst bredband. 700 MHz-bandet har utbredningsegenskaper som gör det mycket lämpligt för tjänster med god yttäckning och inomhustäckning.

Regeringen fortsätter sina insatser för att stimulera en fortsatt bredbandsutbyggnad och för att göra tillgängliga kommunikationer robusta och driftsäkra. Regeringen kommer även fortsättningsvis att satsa på bredbandsutbyggnad inom ramen för landsbygds- och regionalfonderna i områden där marknaden inte ser det som lönsamt att bygga ut. För att ytterligare främja utbyggnaden av bredband i hela landet fortsätter regeringen arbetet med Bredbandsforum för att tillsammans med bredbandsaktörerna hantera de utmaningar som de olika aktörerna ställs inför.

Även identifiering och undanröjande av hinder mot tillväxten av digitala tjänster och handel är viktigt att uppmärksamma i detta sammanhang. Arbetet med att främja gränsöverskridande e-handel på den inre marknaden kommer fortsatt att vara en prioriterad fråga. Tillgång till och skapandet av digitalt innehåll är viktigt för kreativitet och innovation, fortsatt ekonomisk tillväxt och sysselsättning, inte minst för unga. Här spelar de kulturella och kreativa näringarna en viktig roll. Digitaliseringen är en faktor som är betydelsefull för de kulturella och kreativa näringarnas frammarsch, för innehållet, nyttjandet och den innovativa stimulansen av den digitala utvecklingen.

Regeringen förstärker styrningen och samordningen av övergripande it-användning i statsförvaltningen genom en satsning under perioden 2015–2018. Digitaliseringen av den svenska offentliga förvaltningen ska stimuleras. Digitaliseringen ska också stödja myndigheternas samverkan med motsvarigheter i andra länder, framför allt inom EU. Satsningen ska bidra till att nå regeringens mål för e-förvaltning om en enklare, öppnare och effektivare förvaltning, samt främja utvecklingen och användningen av gemensamma lösningar. Satsningen syftar till att förbättra de statliga myndigheternas möjligheter att genomföra effektiviseringar utifrån en helhetsanalys, dvs. att initiera, utveckla, införa och förvalta gemensamma e-förvaltningslösningar samt förbättra regeringens förmåga att styra, samordna och följa upp de statliga myndigheternas arbete med att digitalisera förvaltningen.

It-sektorn och it-investeringar står för nära hälften av svensk produktivitetstillväxt. Positiva effekter av digitalisering kan också komma andra sektorer till del. Sverige kommer därför under 2015 att tydliggöra digitaliseringens möjligheter för bl.a. svensk industri i syfte att ytterligare stimulera dess konkurrenskraft i en globaliserad och digitaliserad ekonomi.

Sverige genomför för närvarande ändringsdirektivet kring vidareutnyttjande av offentlig information som ska främja vidareutnyttjande och som bl.a. innebär att även arkiv, bibliotek och museer ska omfattas. Det gäller institutioner som förvaltar stora mängder information av allmänt intresse. Sverige har även en nationell strategi för digitalt kulturarv som löper t.o.m. 2015 för att göra kulturarvet tillgängligt.

#### *Yrkeskvalifikationsdirektivet*

Under sommaren 2013 slutförhandlades det moderniserade yrkeskvalifikationsdirektivet (2013/55/EU), som innehåller ett ramverk för erkännande av yrkeskvalifikationer i fråga om reglerade yrken och som underlättar för individer som avser att etablera sig eller tillfälligt tillhandahålla sina tjänster i ett annat medlemsland. I slutfasen av förhandlingarna tillsatte regeringen en utredning med uppdrag att föreslå hur direktivet skulle genomföras i svensk rätt och förvaltning. Utredningen uppdrogs att göra en översyn av den aktuella lagstiftningen för att åstadkomma ett fullständigt genomförande av direktivet. Utredningen presenterade sina förslag i april 2014 och betänkandet remitterades till och med augusti 2014. Betänkandet bereds för närvarande i Regeringskansliet. Parallellt med utredningens arbete gjordes en kartläggning av reglerade yrken i Sverige, med syfte att bl.a. undersöka om de uppfyller direktivets krav på proportionalitet. Resultatet av denna kartläggning kommer att tas om hand i arbetet med den så kallade nationella handlingsplanen samt den slutliga rapport som medlemsländerna förväntas ta fram enligt kommissionens meddelande COM(2013) 676 final.

#### *Transport*

Väl fungerande transporter är av stor betydelse för en långsiktigt hållbar transportförsörjning för näringslivets konkurrenskraft och för investeringsklimatet. Det är även väsentligt för tillväxten och utvecklingen i hela landet att ta tillvara den fulla potentialen av en väl fungerande transportmarknad. Detta är en förutsättning för att varuhandel, inklusive e-handel, ska kunna utvecklas liksom för aktiviteter inom tjänstesektorn och för andra sammanhang där människor behöver förflytta sig. Regeringens mål är att flytta godstransporter från lastbil till tåg och sjöfart för att stärka långsiktigt hållbara transportslag.

Efter riksdagens beslut 2012 om en ny inriktning för åtgärder inom transportinfrastrukturen, motsvarande ca 522 miljarder kr fram till 2025, genomfördes åtgärdsplaneringen där Trafikverket och planeringsorganen på länsnivå upprättade förslag till hur de ekonomiska ramarna ska disponeras under perioden. På basis av de samlade förslagen beslutade regeringen under våren 2014 om den nationella planen och lade fast de definitiva ekonomiska ramarna för länen för perioden 2014–2025. De 522 miljarder kronorna fördelar sig på 155 miljarder kr till drift och underhåll av vägar, 86 miljarder kr på drift och underhåll av järnvägar och 281 miljarder kr till utveckling av vägar, järnvägar men även sjöfartsinfrastruktur. Satsningen innebär exempelvis att underhåll av järnvägar

fördubblas jämfört med tidigare och att mer än 150 investeringsprojekt inryms i planen. Regeringen ökar för år 2015 underhållet av järnvägar med ytterligare 620 miljoner kronor och därefter ökar satsningarna till 1,24 miljarder årligen mellan 2016 och 2018. Omfattande satsningar planeras för de stråk som knyter samman Sverige men också på utveckling av transportsystemen i storstäderna som står för stor del av den ekonomiska utvecklingen. Exempel är fyra nya t-banelinjer i Stockholm, satsningar som möjliggör cirka 80 000 nya bostäder. Exempel från Skåne är utveckling av system med kapacitetsstarka snabbussar och exempel från Göteborg är utbyggnad till dubbelspår på Västkustbanan och ny tågförbindelse Göteborg – Borås.

### *Offentlig upphandling*

Det statliga upphandlingsstödet till leverantörer, upphandlande myndigheter och enheter har varit fördelat på fyra olika institutioner (Vinnova, Kammarkollegiet, Konkurrensverket och AB Svenska Miljöstyrningsrådet). Regeringen har, mot bakgrund av att två utredningar pekat på problem med splittringen, fattat beslut om att det statliga upphandlingsstödet ska förstärkas och samordnas genom att en ny myndighet för upphandlingsstöd bildas. Den nya myndigheten, Upphandlingsmyndigheten, ska inleda sin verksamhet den 1 september 2015. Regeringen har bedömt att upphandlingsstödet blir tydligare om det ligger i en särskild myndighet. Genom att en fristående myndighet bildas ökar förutsättningarna att arbeta med upphandling utifrån ett strategiskt perspektiv. Rätt använd kan upphandlingen utgöra ett effektivt instrument för att åstadkomma flera positiva effekter i samhället, inklusive främja en ökad tillväxt och sysselsättning samt en hållbar utveckling med hänsyn till miljömässiga, sociala och etiska aspekter. Ett förbättrat statligt upphandlingsstöd kan vidare medverka till att upphandlande myndigheter och enheter genomför sina upphandlingar mer effektivt. Upphandlingsstödet ska fortsätta att omfatta miljöhänsyn. Det ska även omfatta sociala hänsyn och främja innovationer. Det strategiska perspektivet på offentlig upphandling är också centralt.

### *Förenkla för företagen*

Att göra det enklare för företag att utveckla och driva sin verksamhet kommer att vara prioriterat av regeringen under mandatperioden. Förenklingsarbetet utgår från de mindre företagens förutsättningar och behov. Regelverk och rutiner som är anpassade efter det mindre företaget fungerar ofta väl för det större företaget men inte alltid tvärtom. Arbetet syftar ytterst till att bidra till ökad sysselsättning och tillväxt. Förenklingsarbetet arbetar fortsatt med två områden:

- Bättre service – enklare och ta kortare tid.
- Mer ändamålsenliga regler – främja tillväxt och minska kostnader.

Regeringen redovisar i budgetpropositionen för 2015 ett antal åtgärder för att stärka arbetet med att förenkla för företag. Den 1 januari 2015 permanentades Regelrådets verksamhet. Regelrådets uppgifter inordnades i Tillväxtverket där det inrättades ett särskilt beslutsorgan för beslut i rådets ärenden. Regelrådet fyller en viktig funktion i arbetet med att säkerställa att förslag till nya och ändrade regler noggrant utreds och granskas. För att påskynda och möjliggöra att företag våren 2015 som regel endast ska behöva lämna uppgifter en gång och till ett ställe har regeringen avsatt 52 miljoner kr för utvecklingen av en teknisk infrastruktur för ett minskat och förenklat uppgiftslämnande. Två av målen för förenklingsarbetet är att servicen ska öka och handläggningstiderna

minska samt att den offentliga förvaltningen ska ha bättre förståelse för företagens villkor. Ovan nämnda mål omfattar inte längre enbart länsstyrelser och kommuner utan även 19 centrala myndigheter.

## **5.2 Sammanhållningspolitikens genomförande 2014 – 2020**

### *Partnerskapsöverenskommelsen*

Den svenska partnerskapsöverenskommelsen för programperioden 2014–2020 godkändes av kommissionen den 29 oktober 2014. Partnerskapsöverenskommelsen är en övergripande strategi för de fyra fonderna, Europeiska regionala utvecklingsfonden, Europeiska socialfonden, Europeiska jordbruksfonden för landsbygdsutveckling och Europeiska havs- och fiskerifonden. Partnerskapsöverenskommelsen har som främsta syfte att bidra till att uppnå Europa 2020-målen och stärka EU:s och Sveriges konkurrenskraft.

Överenskommelsen syftar även till att främja synergier och undvika överlappning mellan fonderna samt öka förutsättningarna för samordning med instrument på EU-nivå och nationell nivå. Partnerskapsöverenskommelsen har tagits fram i brett partnerskap med berörda myndigheter och andra aktörer.

Tillväxtverket, Rådet för Europeiska socialfonden i Sverige och Statens jordbruksverk har på uppdrag av den förra regeringen i december 2013 även inlett ett fördjupat samarbete kring fondgemensamma frågor inom ramen för en s.k. fondsamordningsgrupp.

### *Investering för tillväxt och sysselsättning 2014–2020*

Sverige ska genomföra åtta regionala och ett nationellt regionalfondsprogram. Programmen godkändes av kommissionen den 18 december 2014.

Regionalfondens insatser syftar till stärkt regional konkurrenskraft och hållbar tillväxt. En viktig förändring i det nya regelverket är att medel koncentreras till de mest prioriterade områdena. I Sverige ska därför programmen inriktas på strukturförändrande insatser inom prioriterade områden, innovation, entreprenörskap och grön ekonomi. Cirka 80 procent av de totala medlen om ca 16 miljarder kronor beräknas därför att gå till dessa tre prioriterade områden. Övriga medel går huvudsakligen till områdena informations- och kommunikationsteknologi samt hållbara transporter. Cirka 20 procent av utgifterna för programmen går till stöd för övergången till en koldioxidsnål ekonomi.

En tydlig ambition inför programperioden 2014–2020 är ett ökat fokus mot företagande, så därför är det viktigt med näringslivets deltagande i genomförandet av programmen. En nyhet för att understryka detta är att privat medfinansiering nu ingår i programmen, vilket innebär att privata, liksom offentliga, medel används för att medfinansiera medel från EU.

Den totala omfattningen, inklusive EU-medel samt offentlig och privat nationell medfinansiering, av de åtta regionala programmen är 15 939 miljoner kronor (se tabell 3).



**Tabell 3. Regionalfondsprogram inom målet Investeringar för tillväxt och sysselsättning**

Program/mnkr	Struktur- fondsmedel	Nationella medel <sup>2</sup>	Totalt
Övre Norrland	1 779	1 779	3 558
Mellersta Norrland	1 292	1 292	2 585
Norra Mellansverige	1 234	1 234	2 467
Stockholm	311	311	621
Östra Mellansverige	587	587	1 175
Västsverige	470	695	1 165
Småland och öarna	554	554	1 108
Skåne-Blekinge	512	512	1 024
Nationellt program	1 118	1 118	2 236
Summa	7 857	8 082	15 939

<sup>1</sup> Regionalfondsprogram räknat på växelkurs 8,39 i enlighet med förordningen (1999:710) om valutakurs vid stöd från EU:s struktur- och investeringsfonder.

<sup>2</sup> Detta avser privata och offentliga medel.

Källa: Regionala och nationellt regionalfondsprogram perioden 2014–2020

Under perioden 2014–2020 kommer därutöver ett nationellt program med en omfattning på 2 236 miljoner kronor att genomföras. Programmet har tillkommit för att komplettera och bidra till synergier till de regionala programmen och omfattar insatser avseende att stärka forskning och utveckling, riskkapital och att stödja övergången till en koldioxidsnål ekonomi.

Större satsningar kommer också att genomföras i form av finansieringstekniska instrument. De riskkapitalsatsningar som genomförts regionalt under programperioden 2007–2013 kommer att fortsätta inom befintlig struktur. Utöver detta planeras två satsningar i det nationella programmet. En avser en fond-i-fond för att stimulera privata venture-capital satsningar och en avser en fond för investeringar i tidiga faser i företag med inriktning på en koldioxidsnål ekonomi.

Totalt för alla nio program fördelas medlen på följande områden;

- Innovation, forskning och teknisk utveckling - 4,5 miljarder kr
- Entreprenörskap - 5,1 miljarder kr
- Energieffektivisering och grön ekonomi - 2,9 miljarder kr
- Ökad tillgång till och användning av IKT - 1,6 miljarder kr
- Hållbara transporter - 1,3 miljarder kr
- Tekniskt stöd - 0,6 miljarder kr

Inom målet investering för tillväxt och sysselsättning genomförs vidare det svenska nationella socialfondsprogrammet 2014–2020. Programmet godkändes av kommissionen den 2 december 2014. Socialfondsprogrammet ska bidra till en väl fungerande

arbetsmarknad och en varaktigt ökad sysselsättning på lång sikt. Insatserna syftar till att stimulera kompetensutveckling som stärker individers ställning på arbetsmarknaden, förstärka kopplingen mellan utbildning och arbetsliv, öka övergångarna till arbete bland personer som står långt ifrån arbetsmarknaden, samt underlätta ungas etablering i arbetslivet och deltagande i utbildning.

En viktig utgångspunkt för det nationella socialfondsprogrammet är att det ska förstärka och utveckla den nationella arbetsmarknadspolitiken och bidra till att nå Europa 2020-strategins målsättningar. EU:s sysselsättningsinitiativ för unga avser åren 2014–2018 och genomförs i Sverige som en del av det nationella socialfondsprogrammet. Initiativet ska komplettera och utöka de befintliga arbetsmarknadspolitiska insatserna för unga i regionerna Sydsverige, Norra Mellansverige och Mellersta Norrland. Den totala omfattningen, inklusive EU-medel och nationell medfinansiering är 13 224 miljoner kronor.

#### *Europeiskt territoriellt samarbete 2014–2020*

Kommissionen har också beslutat om sju samarbetsprogram för perioden 2014–2020. Programmen är en del av EU:s sammanhållningspolitik vars syfte är att genom gränsöverskridande samarbete stärka konkurrenskraften i EU:s länder och regioner.

Sverige deltar i totalt tretton olika samarbetsprogram, de sju program som nu har beslutats är Nord, Botnia-Atlantica, Sverige-Norge, Mellersta Östersjön, Öresund-Kattegatt-Skagerrak, Norra periferin och Arktis samt Östersjöprogrammet. Samtliga län i Sverige är berörda av minst ett av dessa sju program. Programmen omfattar totalt cirka 9 miljarder. Övriga sex program som Sverige deltar i kommer att beslutas under våren/sommaren 2015.

**Tabell 4. Beslutade program inom europeiskt territoriellt samarbete**

Fördelning per program:	Total budget (miljarder SEK)
Nord	0,7
Botnia-Atlantica	0,6
Sverige-Norge	1,2
Mellersta Östersjön	1,3
Öresund-Kattegatt-Skagerrak	2,5
Östersjöprogrammet	2,8
Norra Periferin och Arktis	0,7

Övriga länder som deltar i de nu beslutade programmen är Finland, Danmark, Norge, Estland, Lettland, Litauen, Polen, Tyskland, Storbritannien, Irland, Nordirland och Island.

### 5.3 EU:s Strategi för Östersjöregionen

EU:s Strategi för Östersjöregionen tar fasta på de områden där ett regionalt samarbete inom EU skapar ett mervärde i genomförandet av EU:s politik. Det är regeringens bedömning att EU:s strategi för Östersjöregionen bidrar till målen i Europa 2020-strategin genom ett fördjupat regionalt samarbete vilket gagnar Sveriges närområde och EU i stort.

Främjande av gränsöverskridande samarbete är prioriterat och internationaliseringen av verksamhet ett led i arbetet för att stärka Sveriges konkurrenskraft. Närområdets ekonomiska utveckling har en tydlig inverkan på Sveriges konkurrenskraft och att öka samarbetet och integrationen i närområdet är därför av hög prioritet för regeringen.

Ökade satsningar på forskning och innovation kan ske genom bättre samordning mellan länderna och på så vis tillvaratas olika komparativa fördelar. Innovationssamarbete i Östersjöregionen kan bli ett viktigt komplement inom flera områden där Östersjöländerna ligger i framkant, inte minst inom miljöteknikområdet.

Ökat samarbete mellan regionens medlemsstater behövs för att förbättra transportsystemets funktion. Genom EU:s strategi för Östersjöregionen kan länderna samverka för en ökad multimodalitet, harmoniserade transporttjänster och transportvillkor, implementering av gemensamma trafikledningssystem, ökad säkerhet och en minskad miljöpåverkan. Av särskilt intresse är också åtgärder i EU:s strategi för Östersjöregionen som förbättrar infrastruktur och underlättar procedurer vid gränsövergångar mellan medlemsstaterna och dess grannländer.

EU:s strategi för Östersjöregionen tar samtidigt fasta på de gemensamma geografiska och klimatologiska förutsättningarna i regionen vilket motiverar ett nära samarbete för att motverka klimatförändring men också för att förbereda och rusta våra samhällen mot konsekvenserna av klimatförändringen. Regionen har också förutsättningar för hållbar produktion och förädling av biomassa. Samverkan mellan Östersjöländerna i forskning, utveckling och förädling av biomassa, så kallad bioekonomi, är därför viktigt.

EU:s strategi för Östersjöregionen fördjupar samarbetet för att minska näringsbelastningen, miljöanpassa sjöfarten och förhindra spridning av farliga ämnen. Strategin tjänar också som en regional tillämpning av EU:s integrerade havspolitik med en eko-systembaserad havsplanering och en så kallad blå tillväxt. Blå tillväxt är den maritima agendans bidrag till Europa 2020-strategin som förväntas både stärka konkurrenskraften i kust- och havsregioner, skapa fler arbetstillfällen och samtidigt göra insatser för en bättre vatten- och havsmiljö.

## **6. Institutionella frågor och deltagande av berörda parter**

### **6.1 Institutionella frågor**

Sveriges nationella reformprogram för 2015 är i huvudsak baserat på regeringens förslag till åtgärder och reformambitioner i budgetpropositionen 2015 och 2015 års ekonomiska vårproposition respektive vårändringsbudget. Vid framtagandet har hänsyn tagits till de landsspecifika rekommendationerna från 2014 och programmet reflekterar de övergripande prioriteringarna för den ekonomiska politiken som Europeiska rådet ställde sig bakom i mars 2015. Riksdagens finansutskott har informerats om det nationella reformprogrammet. Under rådets behandling av de landsspecifika rekommendationerna sommaren 2014 informerades riksdagen vid ett flertal tillfällen.

### **6.2 Överläggningar med arbetsmarknadens parter**

För att utveckla dialogen med arbetsmarknadens parter inom europeiska terminen och den nationella beslutsprocessen har regeringen upprättat en referensgrupp med företrädare för berörda departement i Regeringskansliet och arbetsmarknadens parter (Svenskt näringsliv, LO, TCO, SACO, Sveriges Kommuner och Landsting, Arbetsgivarverket och Företagarna). Referensgruppen träffas regelbundet under året vid strategiska tidpunkter för att diskutera och samråda om genomförandet av strategin i Sverige. Initiativet har tagits efter samråd med arbetsmarknadens parter. I mars 2015 inbjöd statsministern till ett samråd med arbetsmarknadens parter på ordförandenivå om de bredare tillväxtfrågorna inför Europeiska rådets möte den 19-20 mars. Samrådsmöten har även ägt rum på tjänstemannanivå vid fyra tillfällen sedan presentationen av NRP 2014.

Arbetsmarknadens parter har i likhet med tidigare år inbjudits att bidra med texter till årets nationella reformprogram. I bilagan med externa bidrag återfinns det bidrag som har inkommit från arbetsmarknadens parter och som redogör för exempel på det arbete parterna bedriver i enlighet med strategins riktlinjer och målsättningar samt kommentarer på regeringens politik vad gäller åtgärder med bäring på rekommendationerna.

### **6.3 Lokal och regional förankring**

En lokal och regional förankring av Europa 2020-strategins mål och intentioner i det regionala och lokala tillväxtarbetet i Sverige är avgörande för ett framgångsrikt genomförande. Under åren 2007–2013 utgjorde den nationella strategin för regional konkurrenskraft, entreprenörskap och sysselsättning ett viktigt instrument för att omsätta EU:s gemensamma målsättningar för tillväxt och sysselsättning i regionala och lokala prioriteringar. Strategin innehöll regeringens prioriteringar för den regionala tillväxtpolitiken under perioden 2007–2013 och var vägledande för bl.a. regionala utvecklingsstrategier. Regeringen arbetar nu med att ta fram en ny nationell strategi för hållbar regional tillväxt och attraktionskraft 2015–2020. Den nya strategin är planerad att antas under våren 2015 och dess prioriteringar ska fortsatt vara vägledande i genomförandet av regionala utvecklingsstrategier, strukturfondsprogram och andra relevanta strategier och program i det regionala tillväxtarbetet. Den nationella strategin skapar tillsammans med de regionala utvecklingsstrategierna förutsättningar för ett ökat samspel mellan nationell och regional nivå. Regionala aktörer bidrar därmed till

genomförandet av Europa 2020-strategin utifrån sina särskilda förutsättningar och prioriteringar inom ramen för det regionala tillväxtarbetet. Den lokala nivån har, i ljuset av det kommunala självstyret i Sverige, en central roll i att genomföra delar av de målsättningar som regeringen har lagt fast, bl.a. genom samverkan med den regionala nivån i olika projekt och insatser i länet.

För att vidareutveckla dialogen mellan den nationella, regionala och lokala nivån om frågor av betydelse för den regionala tillväxten har regeringen inrättat ett nationellt forum för regional tillväxt och attraktionskraft 2015-2020. Utgångspunkten är att ett delat ansvar för genomförandet av den regionala tillväxtpolitiken mellan regional och nationell nivå ställer krav på en politisk dialog och en gemensam syn och kunskap om viktiga utvecklingsfrågor. Det är också ett sätt att öka möjligheterna till lokalt och regionalt inflytande och ansvar. Politiska företrädare för varje län deltar i forumet tillsammans med representanter för regeringen. Under 2014 har två nationella forum ägt rum där aktuella frågor har diskuterats. Som exempel kan nämnas regionernas arbete med innovation och innovation i offentlig sektor, digitaliseringens möjligheter, infrastruktur och dialog om Sveriges partnerskapsöverenskommelse med kommissionen och sammanhållningspolitiken.

I januari 2015 arrangerade kommissionens representation i Stockholm, Sveriges kommuner och landsting och Regeringskansliet en konferens om genomförandet av Europa 2020-strategin på lokal och regional nivå. Konferensen ägde rum i Stockholm och samlade omkring 150 personer och gick även att följa via webbsändning. Det var den fjärde Europa 2020-konferensen som anordnats i samarbete mellan SKL, kommissionens representation i Stockholm och Regeringskansliet med syfte att informera och föra en dialog mellan EU, nationell, regional och lokal nivå om genomförandet av strategin i Sverige. Temat för konferensen var denna gång: Europa 2020 – lägesbild, översyn och vad händer härnäst? Bland talarna vid årets konferens kan nämnas statsministerns statssekreterare för utrikes och EU-frågor Hans Dahlgren, finansministerns statssekreterare Karolina Ekholm, tf. chefen för kommissionens representation i Stockholm Johan Wullt och vice ordförande för SKL Illmar Reepalu. Med utgångspunkt från två av de landsspecifika rekommendationer Sverige fått ägde panelsamtal rum kring utmaningar på den svenska arbets- respektive bostadsmarknaden.

I bilagan återfinns även det bidrag som inkommit från Sveriges Kommuner och Landsting, som representant för den lokala och regionala nivån, och som redogör för exempel på det arbete som där bedrivs i enlighet med strategins riktlinjer och målsättningar.

#### **6.4 Samråd med intresseorganisationer och civila samhällets organisationer**

Det finns idag en rad befintliga samrådsförfaranden som är en del av regeringens beslutsprocess. Dessa täcker även in frågor som berör Europa 2020-strategin. Berörda intressenter ingår ofta i referensgrupper inom utredningsväsendet och ges möjlighet att framföra synpunkter på utredningsförslag genom remissförfarandet på sina respektive områden. Det förekommer också att regeringen bjuder in till hearings för att föra dialog kring specifika frågeställningar. Det förs även kontinuerliga diskussioner inom olika samrådsorgan.

Efter önskemål om att utveckla dialogen med organisationer i det civila samhället om genomförandet av Europa 2020-strategin ägde ett första horisontellt samråd med det civila samhället rum hösten 2011, och detta arbetssätt välkomnades av deltagarna. Den 18 februari 2015 kallade därför statsministerns statssekreterare berörda organisationer till ett nytt horisontellt informations- och samrådsmöte om Europa 2020-strategin. Syftet med mötet var att informera om regeringens arbete och med utgångspunkt från kommissionens årliga tillväxtöversikt diskutera förslagen till prioriteringar inom Europa 2020-strategin under 2015. Vidare inbjöd regeringen till vidare dialog och framtida samrådsformer diskuterades. Berörda organisationer inbjöds också att bidra med texter till det nationella reformprogrammet som lyfter fram goda exempel på hur det svenska civilsamhället aktivt bidrar till Europa 2020-strategins genomförande i Sverige. Regeringskansliet fick efter samrådet in bidrag från Coompanion, Famna, Folkbildningsrådet, Forum, Lika Unika, RFSL, Svenska kyrkan, Sveriges Kvinnolobby, Verdandi och Vetenskap & Allmänhet. Bidragen återfinns i en bilaga till reformprogrammet.



---

REGERINGSKANSLIET

---

**Statsrådsberedningen**

Adress: 103 33 Stockholm

Telefon vxl: 08-405 10 00

[www.regeringen.se](http://www.regeringen.se)