

2017-06-28

Miljö- och energidepartementet

Yttrande över utredningen "Från värdekedja till värdecykel – så får Sverige en mer cirkulär ekonomi"

dnr M2017/00779/Ke

Ragn-Sells har beretts möjlighet att lämna synpunkter på utredningen "Från värdekedja till värdecykel – så får Sverige en mer cirkulär ekonomi".

Ragn-Sells är ett familjeföretag i fjärde generationen där grunden för affären handlar om att återföra resurser tillbaka till kretsloppet samtidigt som gifter fasas ur. Det som inte direkt kan återföras i kretsloppet förvaras i materialbankar för senare möjlig återföring. Ragn-Sells arbetar brett i samhället med att hjälpa företag och städer/samhällen att lösa sin cirkulära utmaning inom alla branscher förutom kärnkraftsindustrin. Ragn-Sells omsätter över 5,5 miljarder med fler än 2300 anställda i 6 länder i norra Europa.

Ragn-Sells generella synpunkter

- Vi ställer oss positiva till förslaget om en delegation vid Näringsdepartementet, men betonar att denna delegation behöver spegla samhället och aktörer som är beredda att bidra till en omställning mot cirkularitet. Vi delar bedömningen att Regeringen måste lyfta omställningen av en cirkulär ekonomi till en strategisk nivå då fundamentala delar av våra styrmedel behöver reformeras.
- Det är också positivt att utredningen lyfter upp skillnaden mellan det förhållandevis små volymer av avfall som samhället idag avger till skillnad från den stora materialåtgång som behövs för att driva vår konsumtion och där endast en bråkdel utgörs av återvunna flöden.
Vi anser även att TMR (Total Material Requirement) ger en mer rättvisande bild än vad vald data i form av DMC (Domestic Material Consumption) ger. År 2013 var TMR för Sverige (OECD/NV) 115 ton per capita per år.
Vi (Ragn-Sells) använder TMC (Total Material Consumption) som avser det som vi behöver för vår konsumtion i Sverige vilken 2013 var 60 ton per capita per år.
Genom att fokusera på att minska TMC eller TMR så kommer vi även bidra till att lösa klimatutmaningen och jordens snabbt krympande resurser.
- Men det är uppenbart att vi för att skapa cirkulära flöden även behöver säkerställa att tillräcklig nivå av avgiftning sker i de cirkulära flödena. En ständigt ökad kunskapshöjning av vilka risker som finns för vad över 170 år av industrialisering

utsätter oss för, ställer också krav på att separering sker med ett tydligt fokus på att samtidigt bibehålla ett högt värdematerial. Detta lyfter utredningen endast upp med en referens till generationsmålet.

- Ragn-Sells ser stora brister i utredningens djup, som kan förklaras av den korta tiden och de snäva gränser som utredaren hade att verka inom. Däremot ger utredningen en enkel beskrivning av olika initiativ inom området.
Det hade varit önskvärt att en genomgång även gjorts av hur styrmedel utvecklats under åren och det hade gett en fingervisning om att lagstiftaren i nutid inför styrmedel som togs fram under 70 och 80- samt tidigt 90-tal för att lösa dåvarande problem; avfallshierarkin är ett exempel.
I den vetenskapliga artikeln "WASTE TO RESOURCES: MOVING TOWARD THE 2030 SUSTAINABLE DEVELOPMENT GOALS (2016)"
<http://kth.diva-portal.org/smash/record.jsf?pid=diva2%3A1050169&dswid=305>
så beskrivs policyutvecklingen på EU nivå. Vi ser hellre att fokus läggs på cirkulära styrmedel än att putsa på nuvarande linjära.

Ragn-Sells kommentarer gällande cirkulär ekonomi för hållbarhet och konkurrenskraft

Utredningen föreslår en bred nationell samverkan för cirkulär ekonomi som skulle kunna bli en verksam strategi för ett hållbart samhälle, men även för att stärka svensk konkurrenskraft. För att få till stånd en bred nationell samverkan på strategisk nivå föreslår utredningen som en åtgärd att tillsätta en tidsbegränsad delegation för cirkulär ekonomi under Näringsdepartementet. Samtidigt pågår det många initiativ som behöver koordineras då det annars finns risk för målkonflikter. Delegationens arbete behöver därför kopplas till redan pågående processer som genomförandet av FN:s Agenda 2030 och det svenska miljömålsarbetet.

När det gäller styrmedel så är det viktigt att de olika alternativen genomgår en noggrann konsekvensutredning med fokus på hur förslagen skulle kunna påverka efterfrågan på återvunnen råvara och därmed en riktning mot en cirkulär ekonomi – detta så att det inte fortsätter att bara handla om att förfina nuvarande linjära system. En historisk tillbakablick vore nyttig att göra för att kunna komma fram med framåtriktade förslag. Dvs det krävs att vi inte går i fällan och löser gårdagens problem med samma tankesätt som skapade problemet. KI:s (Konjunkturinstitutet) rapport (om cirkulär ekonomi) från november 2016 är ett tydligt sådant exempel vilken endast gav linjära rekommendationer för att lösa nuvarande linjära tillkortakommanden.

Ragn-Sells anser vidare att delegationen behöver ha ett stort näringslivsdeltagande med fokus på cirkulära styrmedelsfrågor och föreslår att delegationen tar fram följande:

- En plan hur avfall kan omvandlas till resurser i kombination med att löpande fasa ut gifter ur kretsloppet.
- Se över hur styrmedel som driver på en ökad efterfrågan på återvunna råvaror och gynnar återvunna råvaror i förhållande till jungfruliga. Idag är regelverket och

marknadsvillkoren de omvända. En deponiskatt som indirekt straffar ut återvinningsflöden är ett sådant exempel.

- Se över hur producentansvaret kan utvecklas, där ökad tillsyn är en viktig del, men även hur bättre marknadsförutsättningar är en nödvändighet för att kunna avsätta returmaterial. Som exempel så bör styrmedel stimulera efterfrågan av avgiftade återvunna resurser och minst likställa med jungfrulig brytning.

Dessutom föreslår Ragn-Sells att

- Utredda hur konsumentpåverkan kan leda till ändrade beteenden som driver ökad materialåtervinning.
- Utredda hur cirkulär produktdesign kan främjas där även återanvändning kan kvalitetssäkras.
- Ta fram en cirkulär upphandlingsstrategi där det ses över hur offentlig upphandling kan ständigt öka kraven på återvunna material inom ramen för LOU (Lagen om Offentlig Upphandling).
- Dessutom att ägardirektiven för de statliga bolagen utformas så att de kan gå före genom att de i sin affärsstrategiplanering inför en återvinningsstrategi för att maximera resursåtervinningen från de flöden de kontrollerar.

Notering från Ragn-Sells om fokus i utredningen

Hushållsavfallet beskrivs tämligen ingående, men inte resursanvändningen för att producera de varor och tjänster som konsumeras.

Detta betänkande hänvisar till följande SDG:er



Samt följande Svenska miljömål; Begränsad klimatpåverkan, God bebyggd miljö, Griffria kretslopp och Generationsmålet.

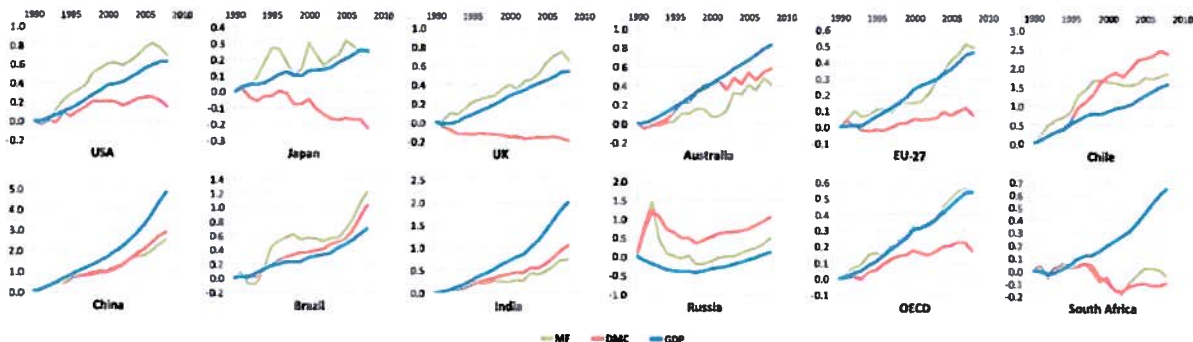


Bakgrund till Ragn-Sells svar på utredningen

Olika studier har visat att uppfyllandet av FN:s hållbarhetsmål (SDG:s) förutsätter en långt effektivare resursanvändning. Det kommer inte att räcka med nuvarande teknik eller nuvarande arbetssätt för att skapa nya värdekedjor, nya sätt att upphandla och nya sätt att samverka mellan företag samt mellan företag och samhället (symbioser).

Ända sedan Bruntlandrapporten 1987 har en diskussion förts om att avlänka den ekonomiska tillväxten från en ständigt ökad användning av energi och material – sk 'decoupling'. Det omvända har istället skett, dvs sedan början av 2000-talet ökar de facto den samlade materialanvändningen snabbare än tillväxten i världsekonomin. Istället för 'decoupling' kännetecknas utvecklingen av 'recoupling'. Men det gäller att använda rätt mått här. Om DMC-måttet används så ger det inte en rättvisande bild av resursuttaget eftersom DMC enbart omfattar de resurser som går in i ekonomin. Det innebär t ex att gruvavfallet ej räknas med i DMC. Därav att vi rekommenderar **TMC** som mått.

RESOURCE USE METRICS



Wiedmann, T.O., Schandl, H., Lenzen, M., Moran, D., Suh, S., West, J. & Kanemoto, K. 2015. The material footprint of nations. *PNAS*, 112(20), pp.6271–6276. Available at: <http://www.ncbi.nlm.nih.gov/pubmed/24003158>

UDE Unused domestic extraction 10		DMI Domestic Material Input 31	DMC Domestic Material Consumption 22	TMR Total Material Requirement 115	TMC Total Material Consumption 60
DEU Domestic Extraction Used 22					
IMP Imports 9	IMP _{RME} Imports in Raw Material Equivalents	EXP (Exports) 9		EXP + IF _{EXP} exports & indirect flows associated to exported products 55	
IF_{IMP} Indirect flows associated with imports 72	N/A	IMP _{TMR} Total material requirements of imports 81		IMP _{RME-UDE} Unused extraction associated to imported products N/A	

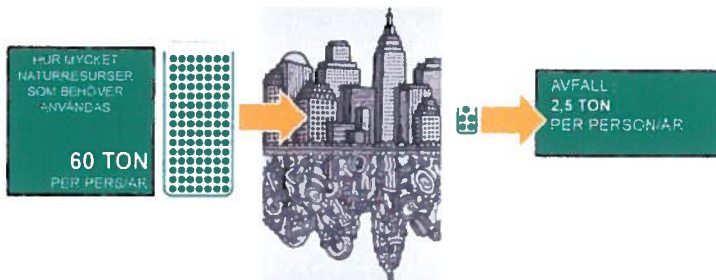
RAGN SELLS
2016-01-01

(källa OECD + NV)
TMC, TMR, DMC m fl

Lägg resursfokus på avfallsfrågan och Sverige kommer få en ny tillväxt- och exportindustri samt minska belastningen på miljön.

Som källa hänvisas även till Ragn-Sells hållbarhetsredovisning för 2016
<http://ragnsellshallbarhetsredovisning2016.se/>

RESURSER I FOKUS



RAGN SELLS
2016-01-01

För Ragn-Sells AB


Pär Larshans
Hållbarhetschef