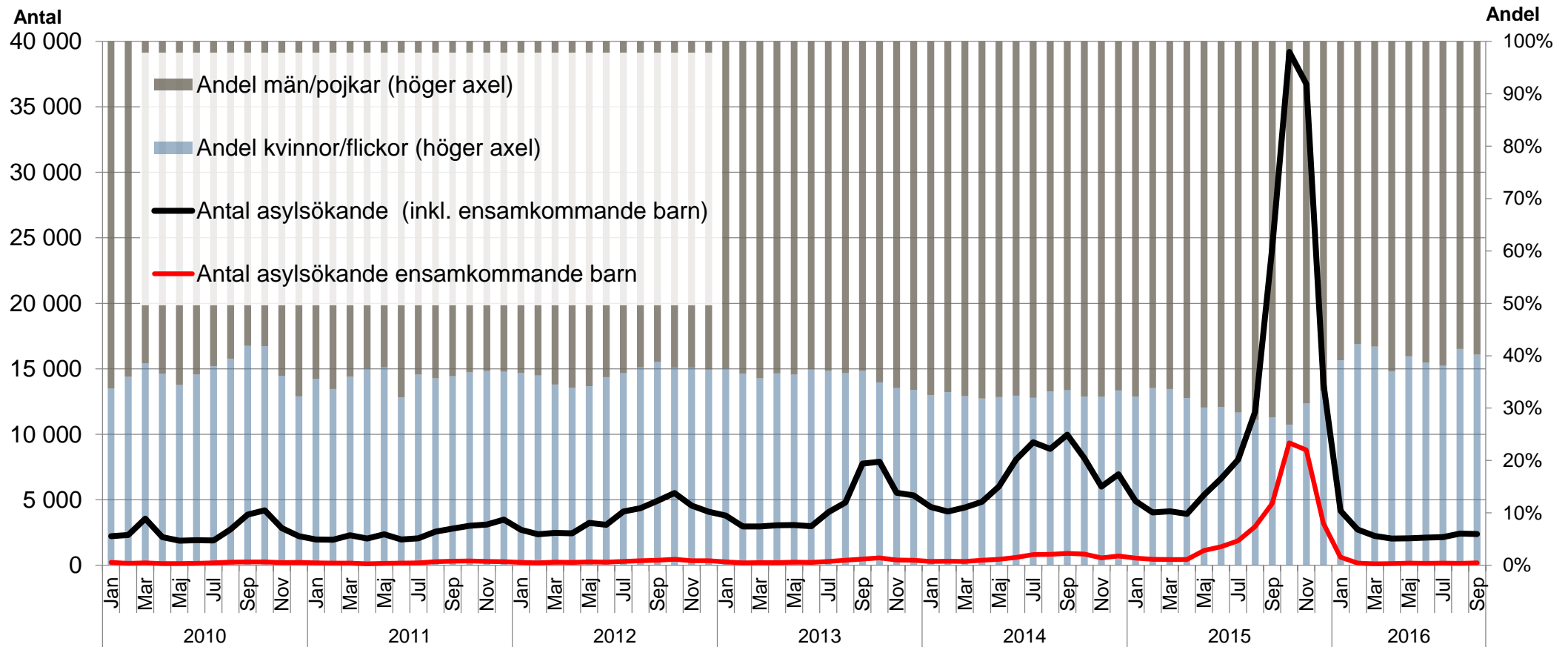


Nyanländas bosättning och mottagande i kommunerna

Ylva Johansson, arbetsmarknads-
och etableringsminister
30 november 2016



Totalt antal nya asylsökande, varav ensamkommande barn



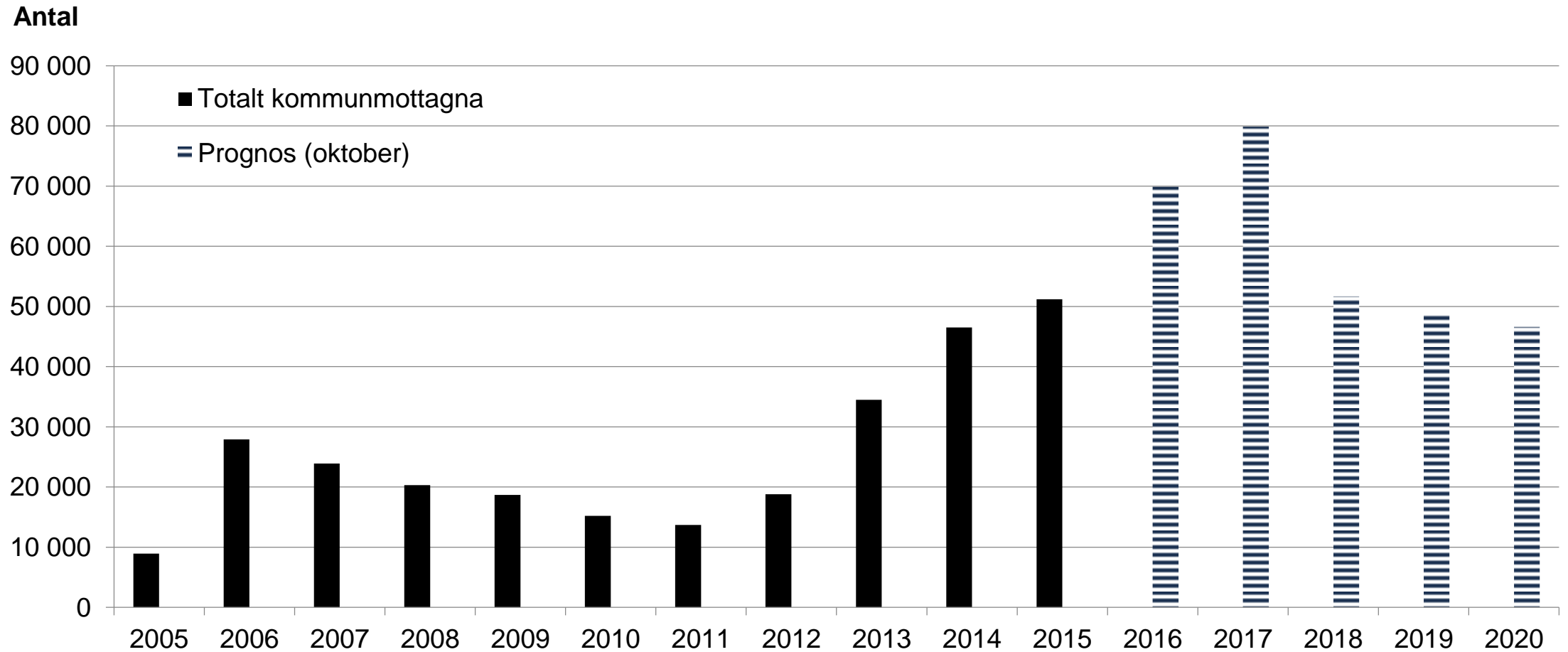
Källa: Migrationsverket



Regeringskansliet

Arbetsmarknadsdepartementet

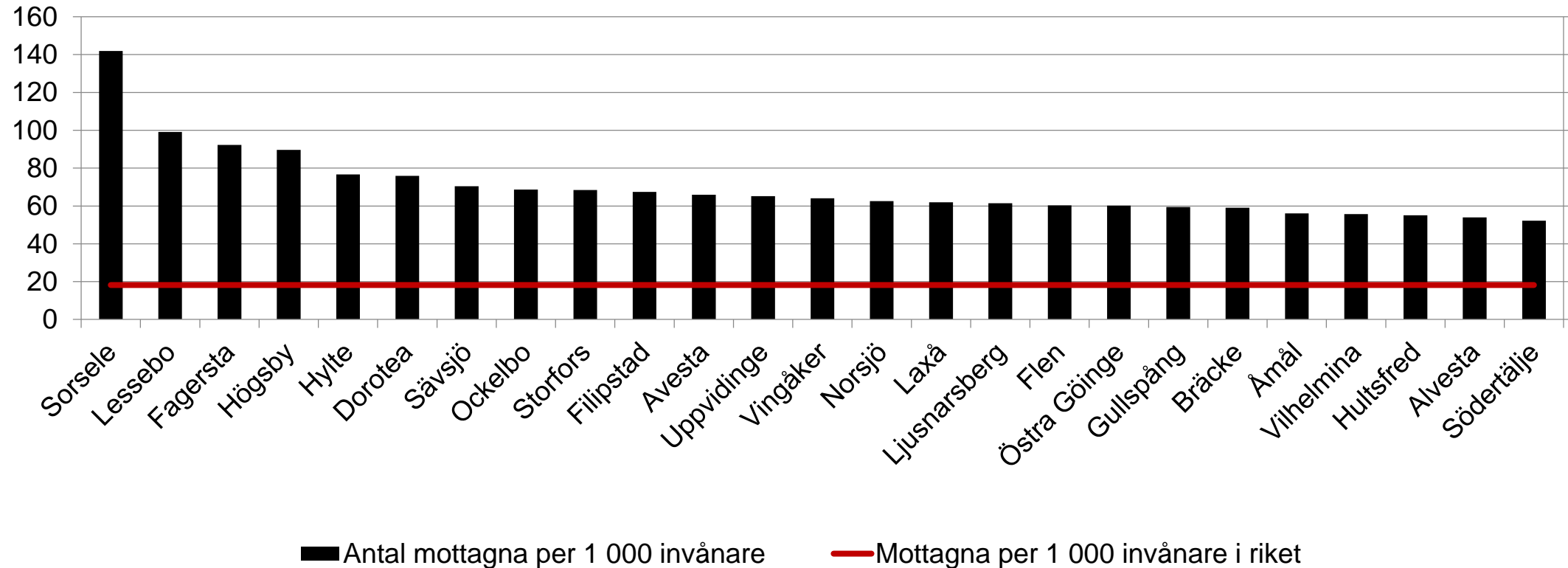
Kommunmottagna totalt 2005–2017



Källa: Migrationsverket

De 25 kommuner med högst mottagande under 2010-2015 i förhållande till befolkningen 2015 (totalt mottagna, inklusive ensamkommande)

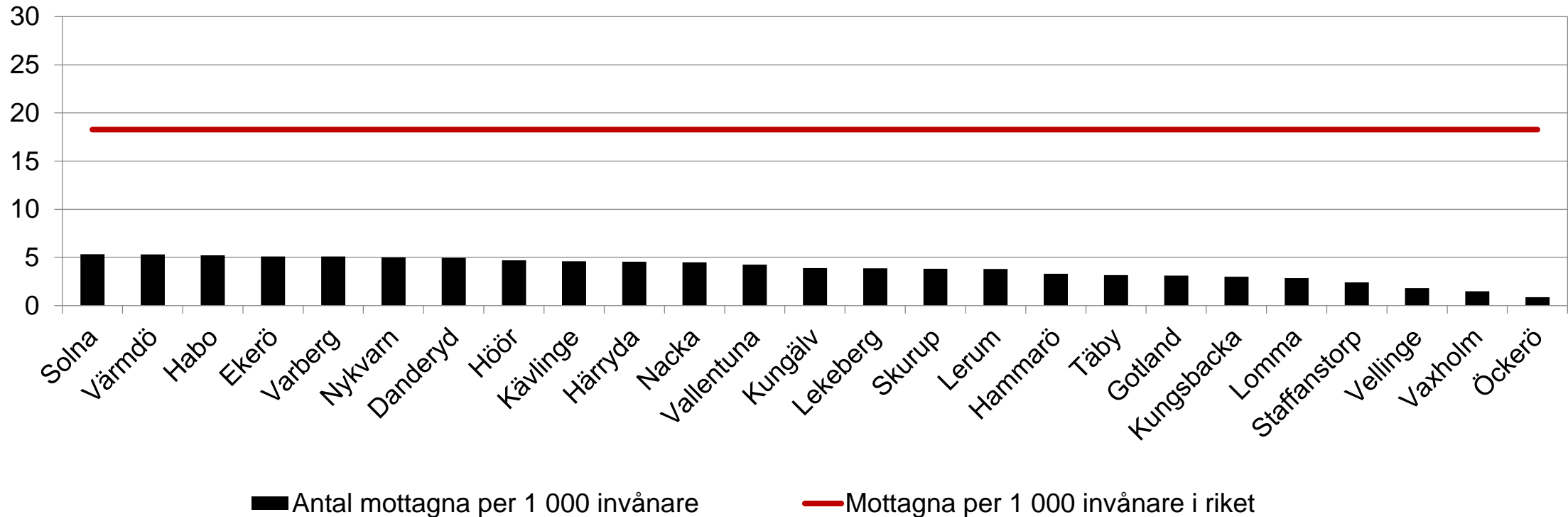
Antal kommunmottagna per 1 000 invånare



Källa: SCB, Migrationsverket

De 20 kommuner med lägst mottagande under 2010-2015 i förhållande till befolkningen 2015 (totalt mottagna, inklusive ensamkommande)

Antal kommunmottagna per 1 000 invånare



Källa: SCB, Migrationsverket

Stort behov av jämnare mottagande

Totalt kommunmottagande hittills 2016

10 högsta	Antal per 1 000 invånare	10 lägsta	Antal per 1 000 invånare
Högsby	26,9	Hammarö	1,9
Hultsfred	23,6	Kungälv	1,8
Ljusnarsberg	21,9	Täby	1,7
Hylte	21,7	Lerum	1,7
Sorsele	20,0	Grästorp	1,6
Mellerud	19,1	Lund	1,5
Lessebo	18,8	Tyresö	1,5
Hällefors	18,3	Staffanstorps	1,4
Bengtsfors	17,7	Lomma	1,4
Östra Göinge	16,1	Gällivare	1,0

Källa: Migrationsverket, SCB och egen bearbetning



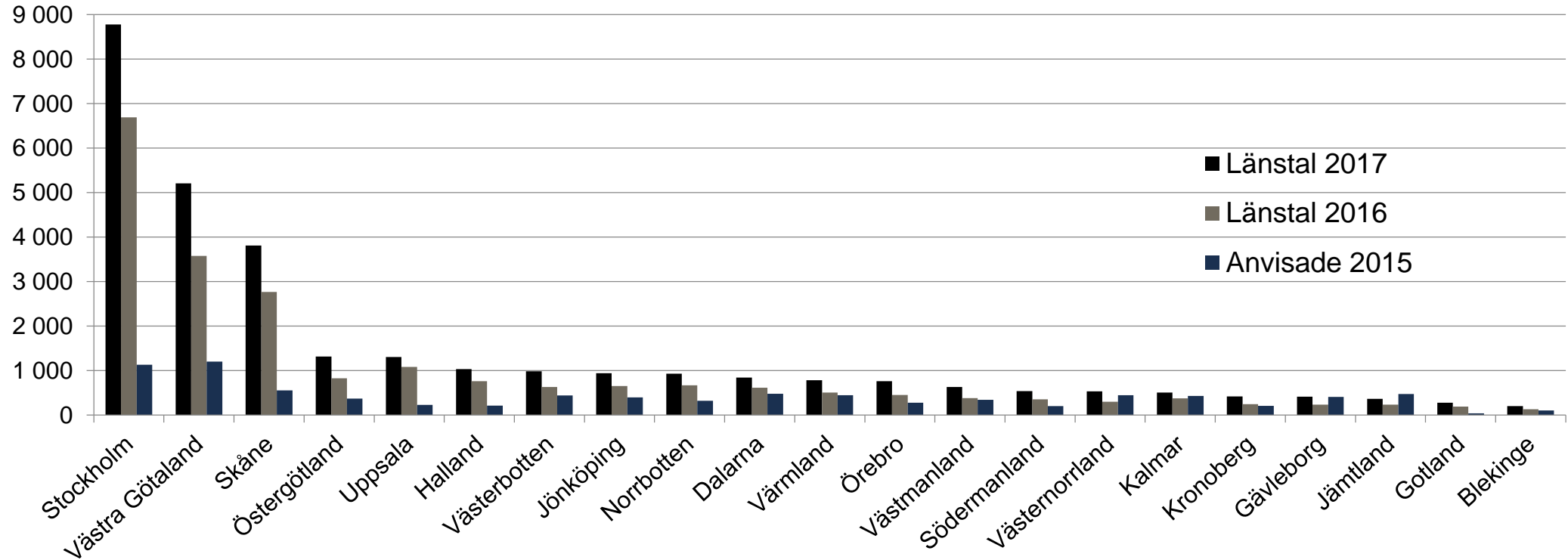
Bosättningslagen

- En del av migrationsöverenskommelsen – regeringen, M, C, L och KD eniga.
- Lagen röstades igenom i riksdagen den 27 januari 2016 med klar majoritet. Trädde i kraft den 1 mars 2016.
- Viktigt syfte med lagen:
 - Jämnare och mer rättvis fördelning av mottagandet av nyanlända över landet.
 - Skapa bättre förutsättningar för etablering.
- Lagen innebär att kommunerna nu måste beakta mottagandet av nyanlända i sin planering av bostadsförsörjningen.



Ny bosättningslag för hållbart mottagande

Antal personer



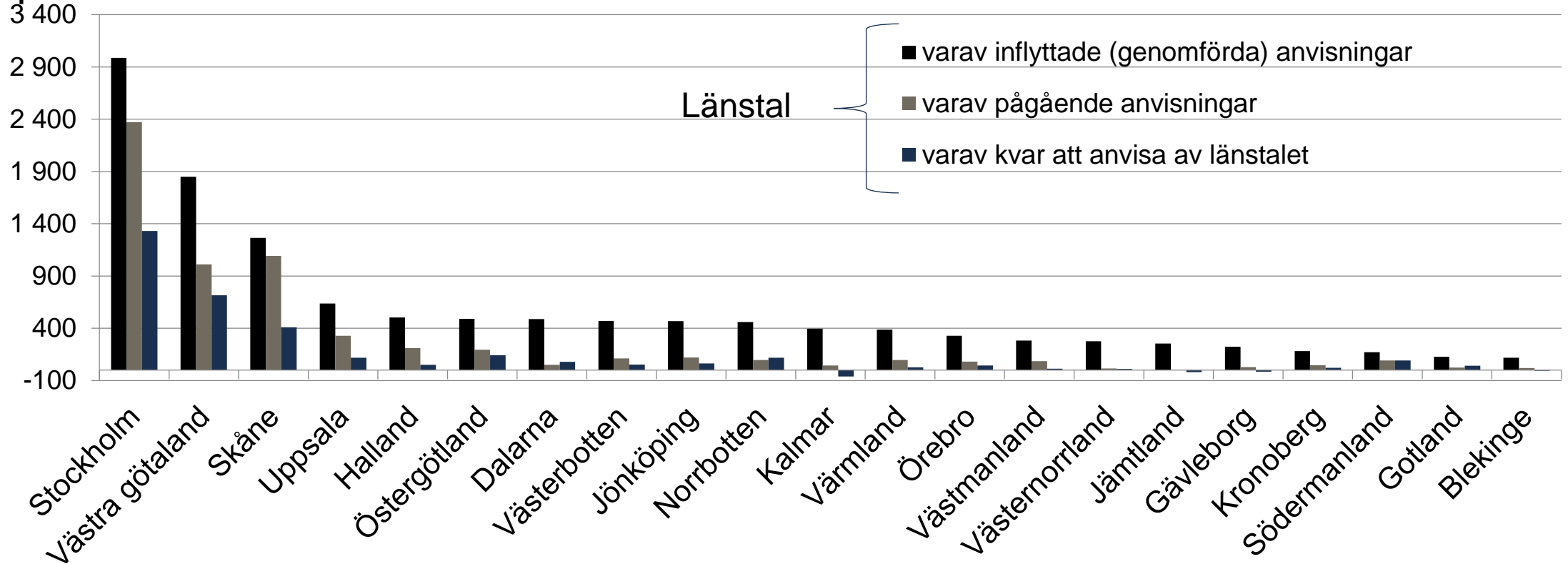
Källa: Migrationsverket och egen bearbetning



Anvisningar och länstal under 2016

till och med vecka 46

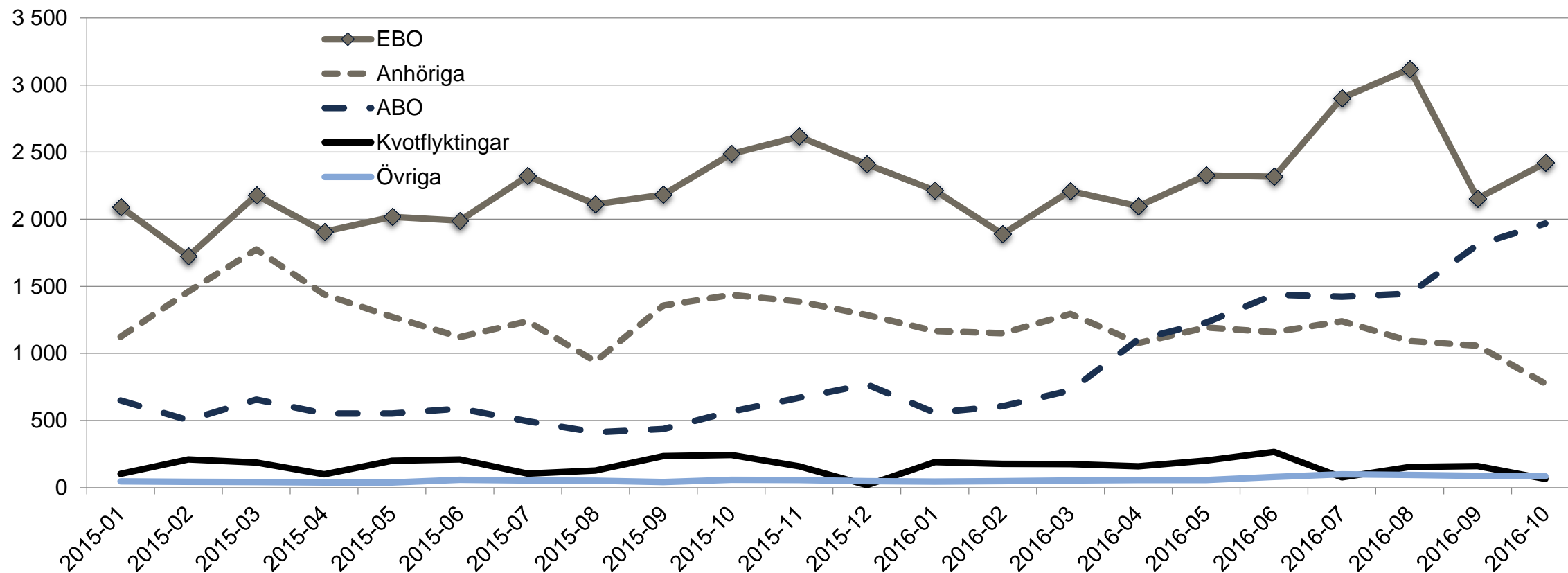
Antal personer



Källa: Migrationsverket

Kommunmottagna 2015 och 2016 efter kategori

inklusive ensamkommande barn

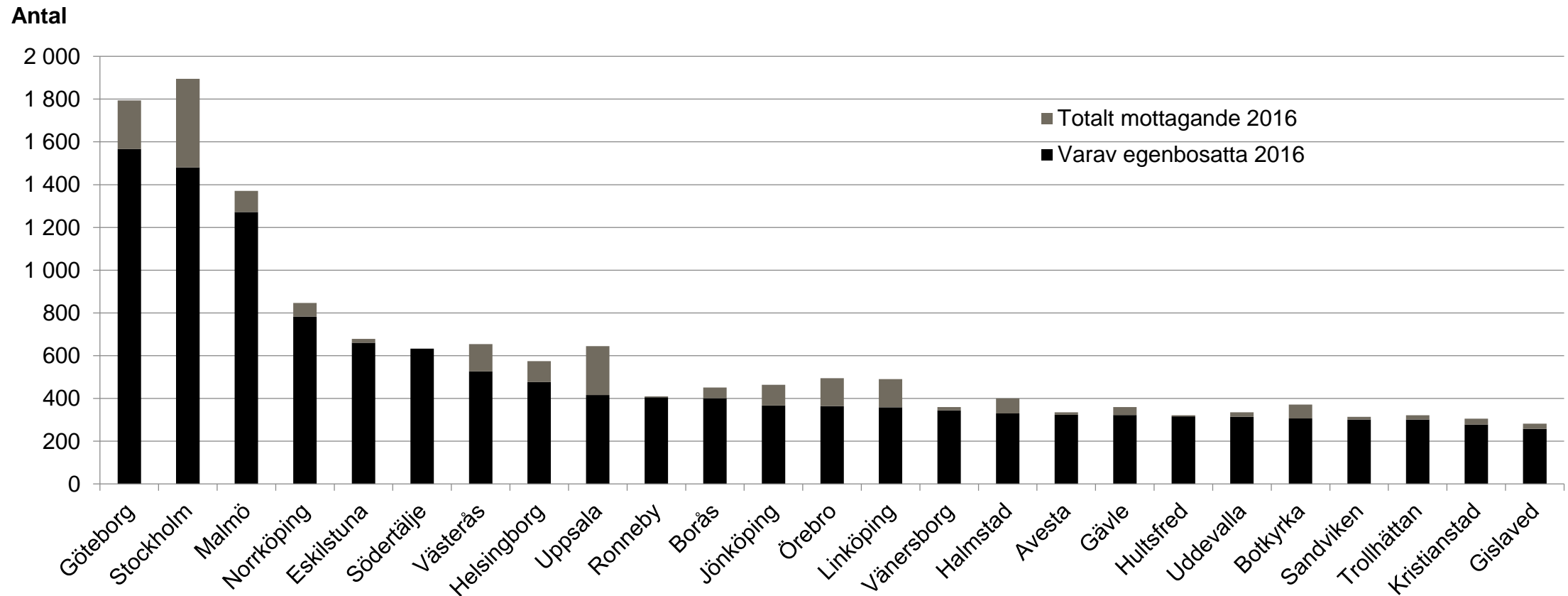


Not. Siffrorna för de senaste månaderna kan komma att justeras.

Källa: Migrationsverket.
Uppgifterna för 2016 är hämtade från Migrationsverkets månadsrapport i oktober, uppgifterna för 2015 från Migrationsverkets statistikdatabas

Egenbosatta en stor del av kommunmottagandet

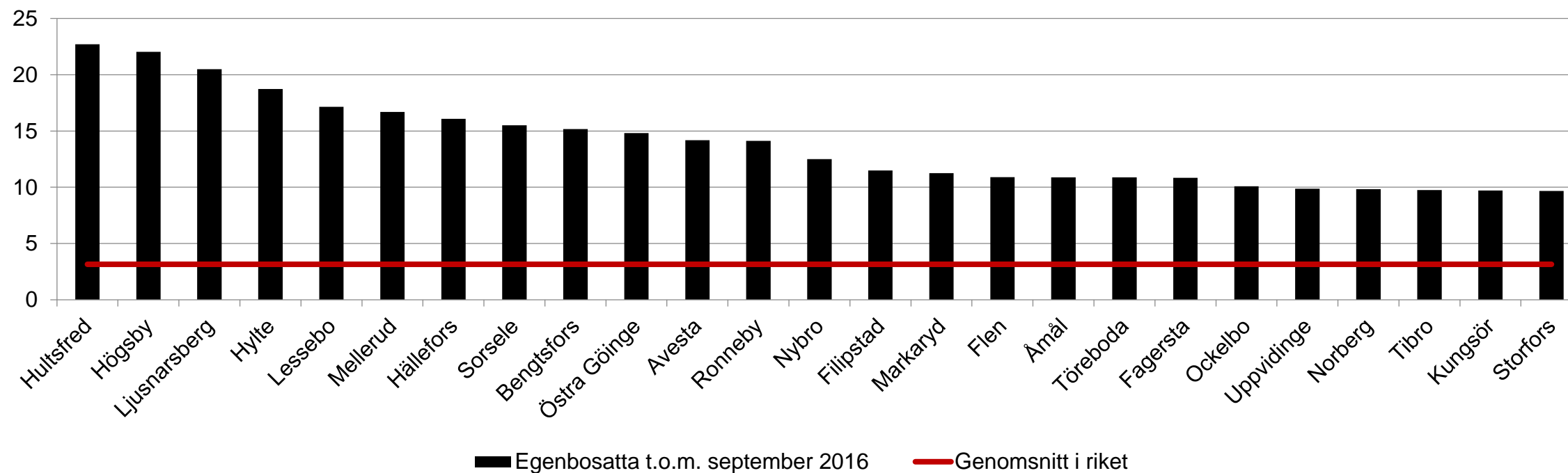
De 25 kommuner med flest egenbosatta (EBO, anhöriga och övriga) totalt exklusive ensamkommande samt totalt kommunmottagna fram till september



De 25 kommuner med flest egenbosatta som andel av befolkningen

EBO, anhöriga och övriga totalt exklusive ensamkommande fram till september 2016

Antal per 1 000 invånare



Källa: Migrationsverket och SCB

Åtgärder för förbättrat mottagande i kommunerna

- Ersättningen för mottagande av nyanlända har höjts från 83 100 kronor till 125 000 kronor per person.
- Förenklat nytt ersättningsystem för mottagandet av ensamkommande barn och unga.
- Ny anvisningsmodell för ensamkommande, 1 april 2016.
- Skolsatsningar på över 10 miljarder för 2017.
 - Generella och riktade satsningar på nyanlända.
 - De 10 välfärds miljarderna, bland annat till skolan.



Satsningar i BP 2017 för förbättrat mottagande i kommunerna

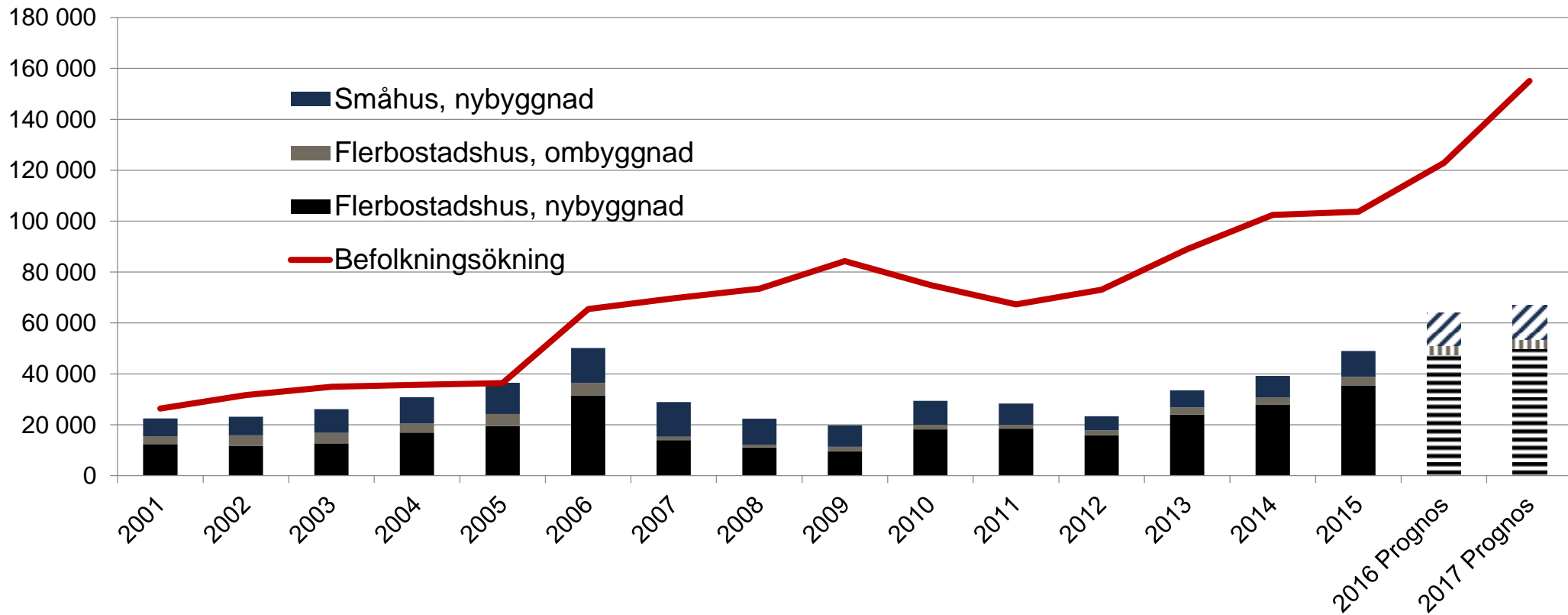
- Välfärds miljarder.
- Medel till länsstyrelserna och Migrationsverket för bosättningsuppdraget.
- Nationellt kunskapscentrum för ensamkommande barn.
- Satsning på vård och behandling för traumatiserade.
- Stöd till kommunerna för att underlätta uthyrningen av privatbostäder till nyanlända.
- Ökad ersättning till kommunerna för nyanlända med särskilda behov.



Behov av aktiv bostadspolitik

Påbörjade bostäder efter byggnadstyp samt befolkningsökning

Antal



Källa: Boverket och SCB



Behov av fler boenden – kort och lång sikt

- **Kort sikt – tillfälliga lösningar**

- Tidsbegränsade bygglov för flyttbara bostäder.
- Medel för beredskap och mottagningskapacitet, inklusive stöd till kommunerna för att underlätta uthyrning av privatbostäder
- Återbostadisering

- **Längre sikt – stimulera bostadsbyggande**

- Byggbonus till kommunerna. Potten på 1,85 miljarder för 2016 har fördelats till 111 kommuner → 49 624 påbörjade bostäder.
- Investeringsstöd till bostadsbyggande företag.
- Satsningar i BP17 för snabbare, enklare och billigare byggande.
 - Extra resurser till länsstyrelserna för snabbare handläggning av plan- och byggärenden.
 - Utbildning av plan- och bygghandläggare för högre effektivitet.
 - Förenkla och modernisera bygg- och konstruktionsregler.



Exempel på bostadslösningar

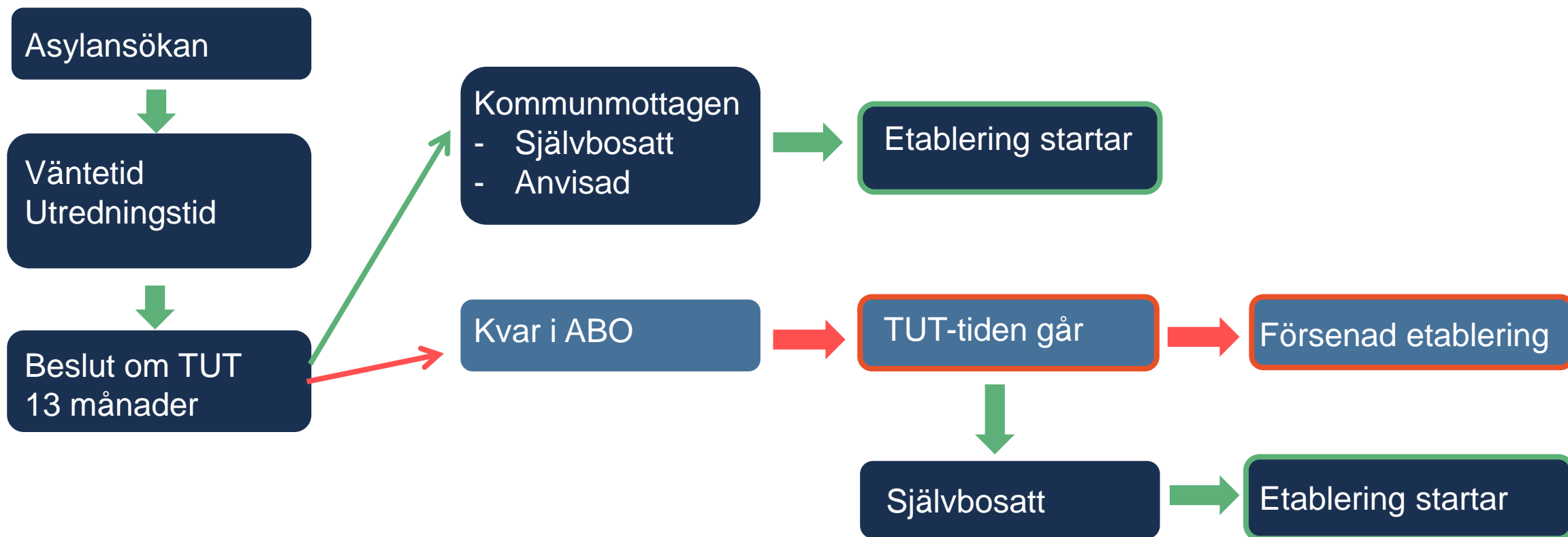
- Bostäder genom allmännyttiga bostadsföretag.
- Bostäder genom bostadssocial stiftelse.
- Bostäder genom privata fastighetsägare och vid nybyggnation.
- Uthyrning av bostadsrätter.
- Ombyggnation av lokaler till bostäder.
- Modulbostäder/paviljonger.
- Bostäder från privatpersoner.
- Delad bostad.
- Andra former av tillfälliga bostadslösningar.

Källa: Bland annat Regionala samrådet för etablerings- och flyktingfrågor (2016) *Bosättning av nyanlända. Utmaningar och möjligheter i Stockholms län*



Viktigt att etableringen kommer igång

Processen kring tillfälligt uppehållstillstånd (TUT)



Åtgärder

- **Bosättning ska ske så snabbt som möjligt.**
 - Tiden från anvisningsbeslut till mottagande i kommunen förlängs för anvisningsbeslut fattade 2016, från som längst två månader till maximalt fyra månader. Ökade kostnader ska bäras av kommunsektorn.
 - För anvisningar under 2017 gäller fortsatt som längst två månaders tidsfrist.
 - Kommunerna måste säkerställa att mottagandet kan genomföras trots bostadsbrist, till exempel genom delad bostad.
- **Länstalen sänks 2017.**
 - Egenbosatta viktas upp i fördelningen för 2017 – kommuner med stort mottagande avlastas.
 - Vid sänkning av länstalen ska hänsyn tas till att kommuner redan kan ha planerat för att ta emot nyanlända enligt de tidigare högre talen.
- **Handläggningstider i plan- och byggärenden måste kortas.**
- **Migrationsverket ska informera kommunerna om den pågående avvecklingen av tillfälliga boenden och var de finns.**



Bosättningslagen gäller och ska tillämpas i förhållande till alla kommuner utan undantag.

Regeringen är beredd att vidta de åtgärder som krävs för att lagen ska följas, till exempel sanktioner.