

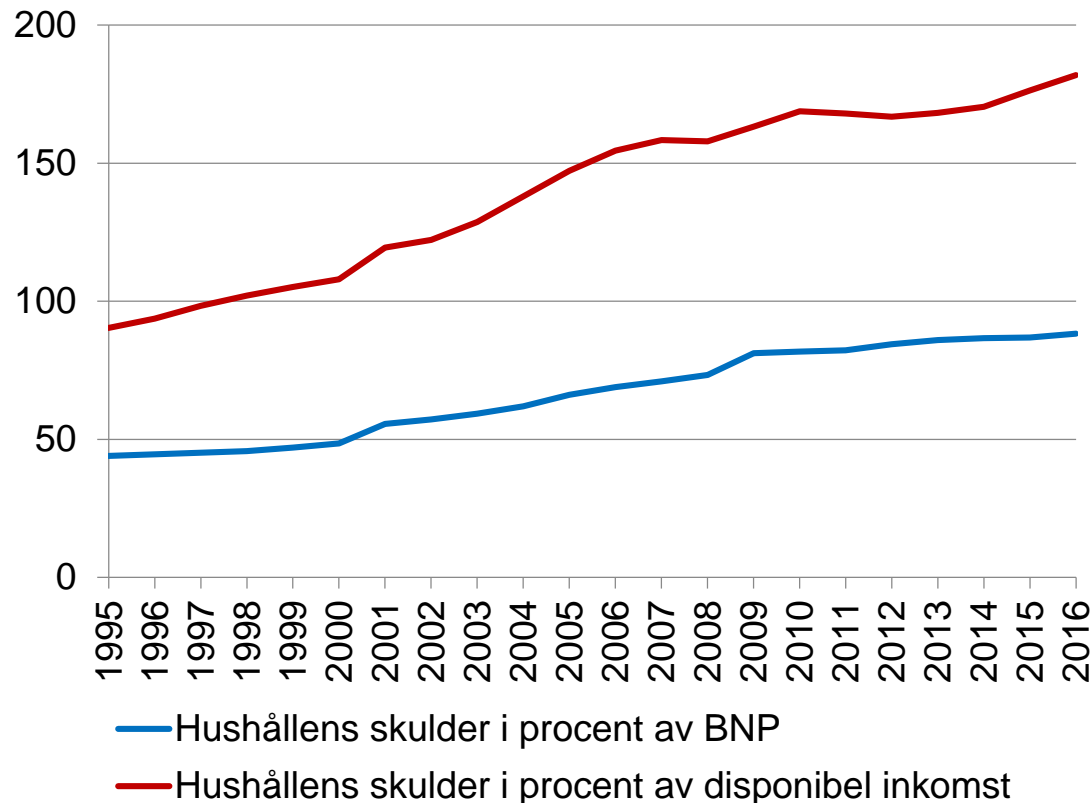
# Regeringsbeslut om förstärkt amorteringskrav

Per Bolund, finansmarknadsminister

30 november 2017



# Hushållens skuldsättning



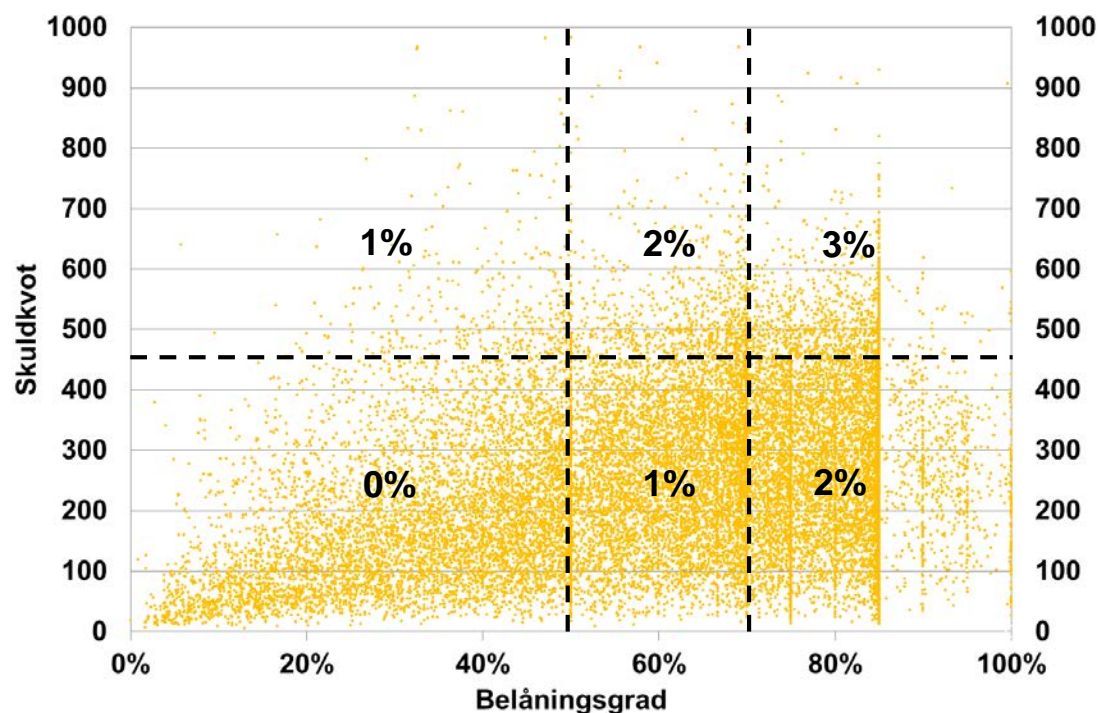
- Såväl bostadspriser som hushållens skulder är på historiskt höga nivåer
- Skulderna har under en längre tid växt snabbare än Sveriges ekonomi och hushållens inkomster
- Tillväxttakten i utlåningen till hushåll har legat omkring 7 procent det senaste året



Källa: SCB

Regeringskansliet

# FI: s förslag till förstärkt amorteringskrav för nya bolån



Anm. Hushåll fördelade efter belåningsgrad och skuldkvot baserad på bruttoinkomst. Varje punkt motsvarar ett hushåll med nya bolån i FI: s bolåneundersökning 2016.

Källa: Finansinspektionen



- **Befintligt amorteringskrav**
  - Över 70 % belåningsgrad = 2 % av bolånet ska amorteras årligen
  - Mellan 50 % och 70 % belåningsgrad = 1 % av bolånet ska amorteras årligen
- **Förslag till förstärkt amorteringskrav**
  - Nya låntagare med bolån som överstiger 450 procent av årsinkomsten före skatt föreslås amortera ytterligare en procent av bolånet per år
  - Kravet föreslås gälla utöver det befintliga amorteringskravet

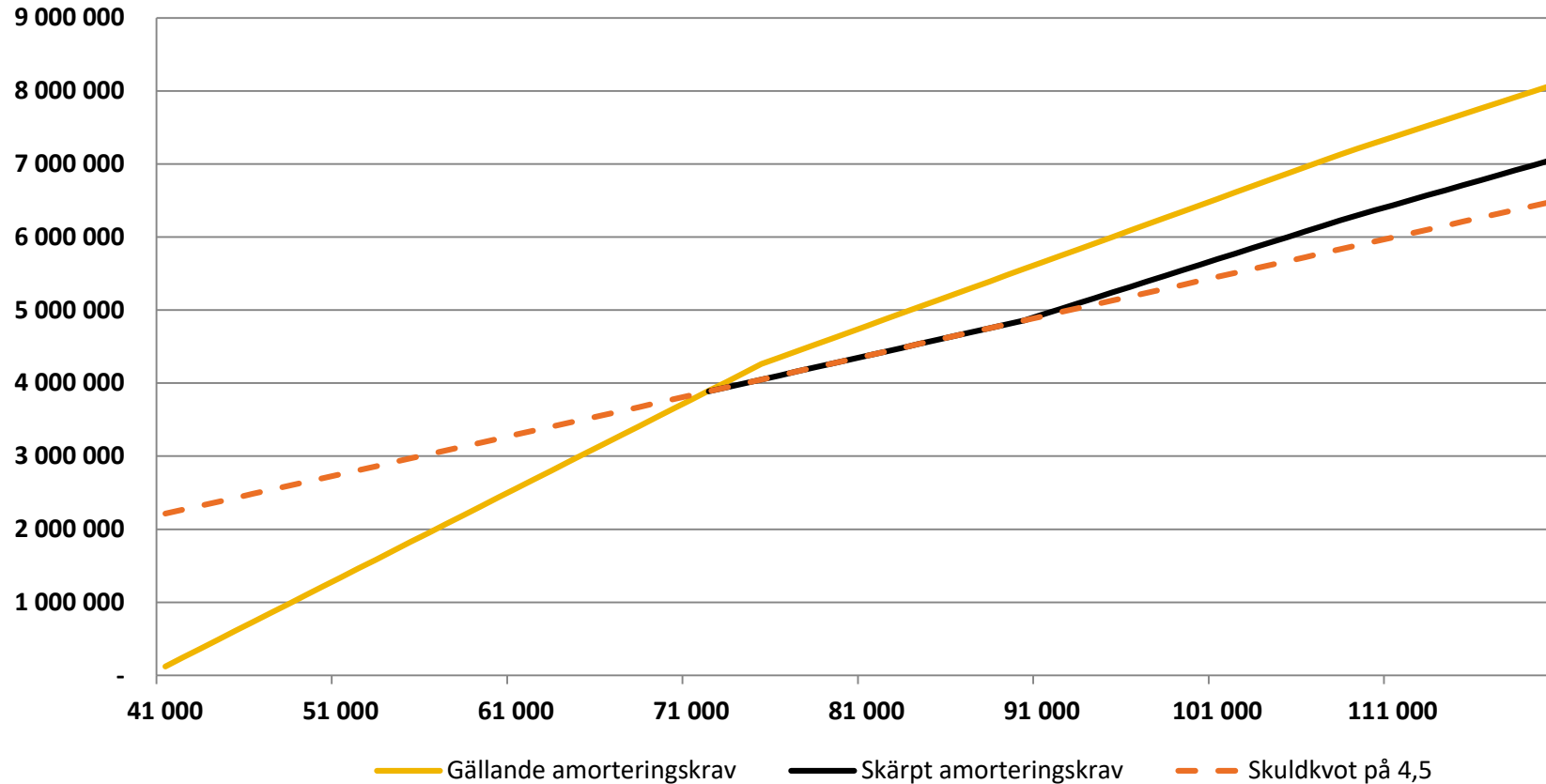
# Regeringens beslut

- Regeringen lämnar medgivande till att Finansinspektionen får införa ett förstärkt amorteringskrav.
- Finansinspektionen föreslår att åtgärden träder i kraft 1 mars 2018.



# Flertalet omfattas inte

Möjligt bolån, kronor



Månadsinkomst, brutto, kronor

Anm: Lånstorlek och inkomst – möjligt lån vid skuldkvot på 4,5 för två vuxna och två barn, belåningsgrad mellan 70-85 procent



Regeringskansliet

# Beslutets konsekvenser

- Hushållens preferenser ändras – lånar mindre
- Motståndskraftigare hushåll – mindre sårbar ekonomi
- Begränsade effekter på bostadspriserna och Sveriges ekonomi



# Regeringsbeslut om förstärkt amorteringskrav

Per Bolund, finansmarknadsminister

30 november 2017

