

Datum 2021-04-27  
Ert datum 2021-01-21  
Er beteckning Fi2021/00299

Regeringskansliet  
Finansdepartementet  
[fi.remissvar@regeringskansliet.se](mailto:fi.remissvar@regeringskansliet.se)  
[simon.isaksson@regeringskansliet.se](mailto:simon.isaksson@regeringskansliet.se)

## Yttrande över betänkandet Hästnäringens finansiering på den omreglerade spelmarknaden (SOU 2020:64)

NÄT är ett nationellt nätverk och representerar ca hälften av hästägarkåren i Sverige. Vi utgår i vårt svar utifrån travsportens och travsällskapens grundares perspektiv, hästägarnas. Vi begränsar vårt yttrande till frågor som rör travsportens ekonomi och Hästnäringens Nationella Stiftelse (HNS) och har därmed inga synpunkter på finansieringen av ridsporten och övrig hästhållning.

### Sammanfattning

- Trav- och galoppsportens nuvarande finansiering från ATGs överskott är en fortsatt hållbar finansieringsmodell även efter omregleringen. Systemet måste samtidigt utgå från travsällskapens grundläggande och stadgeskyddade rättigheter att anordna travtävlingar, och ge ekonomiska förutsättningar för att organisera denna verksamhet, både vad gäller tävlingskalenderns omfattning och ersättning till deltagarna. Det finns i dagsläget en överdimensionerad banstruktur, och en lika överdimensionerad central organisation, samtidigt med en hästbrist som har kunnat förutses sedan drygt 10 år tillbaka.

- Ansvaret för finansieringen av HNS' verksamhet bör åläggas de centrala intresseföreningarna och förbunden inom all hästhållning, inte endast trav- och galoppsporten.

### Bakgrund och nuläge

Travsporten har sedan sekelskiftet givits en allt sämre kostnadstäckning då prismedlen på inget sätt har kompenserat för hästägarnas ökade kostnader för såväl uppfödning som träning och tävling. Det har som konsekvens medfört problem med att behålla och nyrekrytera hästägare. Samtidigt, och i takt med pågående urbanisering, har koncentrationen i ägandet ökat, vilket negativt påverkar mångfalden i hur många enskilda hästägare det finns. (Bilaga 1)

En ytterligare konsekvens värd att påpeka är att de professionella tränarna har tvingats ökat sin ägarandel, p g a bristande efterfrågan från befintliga och/eller nya kunder. Den uppkomna obalansen i marknaden försvårar lönsamheten, vilket har medfört att skattemyndigheter ifrågasätter hästägarnas intresse av en vinstdrivande verksamhet. Samtidigt medför tränarnas ökande ägande en risk för såväl sportslig som spelmässig säkerhet.

En allt sämre kostnadstäckning har många orsaker, men den största, enligt vår uppfattning, är en tydlig strukturell obalans som har uppkommit ur en rådande brist på tävlingshästar. Ett alltför stort

tävlingsutbud fördelat på alltför många travbanor, med en samtidigt minskad tillgång på hästar, förväntas finansiera en överdimensionerad administration och tävlingsverksamhet.

Travsportens olika underleverantörer så som travtränare och deras personal, hovslagerier, foderleverantörer, veterinärer, hästtransportörer, och inte minst sportens egna administration, erhåller sina intäkter både från hästägarnas privata ekonomiska medel och från prismedel.

Hästintresset är starkt, men allt färre finner motivation, eller ekonomisk möjlighet, för att betala de kostnader som kommer med att köpa, träna och tävla med en travhäst. Vidare är genomsnittsåldern i hästägarkollektivet 67 år. Många lämnar hästägandet i samband med sin pensionering.

Lönsamheten i tävlingsverksamheten motverkas av spelbolaget ATGs dominerande inflytande över travsportens tävlingsprogram. I jakten på en ständig omsättningsökning har antalet starttillfällen blivit för många i förhållande till antal tillgängliga hästar, vilket medfört att spelet förenklas och på sikt kan leda till minskad spelomsättning och sänkta skatteintäkter för samhället.

Ett för stort antal starttillfällen medför sämre intjänandemöjlighet per starttillfälle för hästarna. Prismedelnivån blir för låg med undantag för det begränsade antal hästar som kan tävla i elitskiktet. Tävlingsarrangemang såsom vardagens lunchlopp är splittrande och fördyrande för tränarens verksamhet samtidigt som den arrangerande banans möjlighet till publik mitt på dagen är begränsad.

Tävlingsprogrammets strukturella utformning förutsätter även ett ökat resande i och med att rekryteringen av nya hästar och hästägare saknas i stor del av landet. Ett utökat resande i vardagstävlandet skapar en extrem kostnadsbelastning, vilket kan exemplifieras med att transportkostnaderna för hästarna uppgår till ca 350 miljoner kronor vilket utgör ca 40 procent av utdelade prismedel om 900 miljoner kr per år. Andelen startande "hemmahästar" per lopp en vardag utgör blott ca 35 procent i genomsnitt, vilket blir ett hinder när tränarna ska rekrytera nya eller behålla sina kunder. (Bilaga 2) Hästägarna vill gärna se sina hästar tävla och för den som yrkesarbetar kostar det arbetstid, utöver hästens resekostnader.

Man kan även se resandet i vardagen som en orimlig belastning på hästvälfärd och utövarnas och de anställdas arbetsvillkor, samt på den allmänna miljön.

Skattemyndigheterna har de senaste åren uppmärksammat travsportens begränsade ekonomiska förutsättningar och ifrågasatt såväl kvittningsrätt för moms som om verksamheten ska anses utgöra näring. En konsekvens av sådan myndighetsbedömning medför en utveckling som vi befarar kan bli den sista spiken i kistan för svensk travsport.

### **Travsportens organisation**

Travsportens nuvarande organisation är otidsenlig, inte minst till följd av beslutad omreglering. Det pågår för närvarande en översyn. Det finns stora skillnader mellan de olika travsällskapen och deras olika förutsättningar vad gäller ekonomi och i fråga om antal hästar och hästägare som är knutna till banan.

Hästägarnas nuvarande kostnadstäckning för att tillhandahålla hästar, från tidig ålder och vidare genom deras karriärer som tävlingshästar, är som kollektiv 20-25 procent. Det ska ses mot det ursprungliga målet om 40 procent, vilket framgår av förarbetena i samband med ATGs och rikstotons bildande.

Kostnadstrycket har medfört att sporten kontinuerligt varje år tappar hästägare, såväl i antal som i mångfald. Utan hästägare ingen travsport för att arrangera spel, varför den onda cirkeln måste brytas. För en enskild löntagare är det i princip omöjligt att genom sin månadslön finansiera en travhäst i proffsträning utan stora personliga ekonomiska uppoffringar.

För att bättre motivera till ägande av travhästar bejakar vi tanken att ATGs överskott går till hästägarna i form av prismedel, och att all övrig verksamhet, centralförbundets och banornas administration, underhåll av arenor etc, ska finansieras av överskottet från försäljning av rättigheter, sponsring och andra intäkter. Det kan banorna tillsammans åstadkomma genom att samverka i ett kommersiellt bolag tydligt avgränsat från Svensk Travsports förbundsuppdrag av myndighetskaraktär.

### **3.1 Trav- och galoppsportens finansiering**

#### **Travsportens finansiering**

Utredningen redovisar ett flertal skäl till varför det inte är motiverat med en ny finansieringsmodell i form av införandet av en marknadsavgift. Vi delar till fullo slutsatsen att trav- och galoppsportens nuvarande finansiering från ATGs överskott är en fortsatt hållbar finansieringsmodell även efter omregleringen.

För detta behövs en ökad kanalisering som bäst sker genom att fler licensierade spelbolag kan träffa avtal direkt med travsportens rättighetsinnehavare, dvs tävlingsarrangörerna som är travsällskapen. För att bedriva en lönsam affärsverksamhet och träffa affärsavtal krävs trovärdighet, inte minst om travsporten ska kunna träffa avtal med andra spelbolag än sitt eget.

Intressant är att jämföra med hur svensk hockey- och fotboll, under de senaste tjugo åren, har löst sina tidigare stora finansieringsproblem. Förutom stora intäkter från försäljning av bild- och ljudrättigheter har man i dag betydande intäkter från sponsorer och publik. Dessa organisationer har tydligt särskiljts i myndighetsfunktion och kommersiell funktion.

Travsporten hamnar i ett allvarligt trovärdighetsdilemma om ett spelbolag inte fullt ut separeras från ägande och styrning, oavsett om detta sker i den kommersiella eller den myndighetsövande verksamheten.

### **3.2 Finansiering av allmänna ändamål inom hästnäringen**

#### **Hästnäringens Nationella Stiftelse (HNS)**

Stiftelsen har i sitt ursprung stor betydelse för all hästverksamhet i landet och bildades ursprungligen gemensamt av ATG och Lantbrukarnas Riksförbund (LRF). Finansieringen som ATG ansvarade för tidigare är numera överförd till Svensk Travsport (ST). Det är inte rimligt att finansiering av HNS's verksamhet enbart ska åligga travsporten. Det tidigare direktivet om att totpolet ska finansiera stiftelsens verksamhet är långt ifrån självklart efter omregleringen. HNS's verksamhet omfattar all hästhållning, oavsett hästarnas ändamål. Det borde föreligga ett gemensamt intresse för HNS's verksamhet inom alla hästsportens olika intresseorganisationer.

Trav- och galoppsporten har sina egna organisationer och ridsporten samlas under Svenska Ridsportförbundet. Det finns däremot ingen samlande organisation för alla hästraser. Det närmaste ett centralförbund för hästhållning som vi kan komma är LRF Häst, som är en branschavdelning inom LRF.

LRF Häst är ett samarbete mellan LRF och följande organisationer:

- Svenska Ridsportförbundet, SvRF
- Svenska Islandhästförbundet, SIF
- Avelsföreningen för Svenska Varmblodiga Travhästen, ASVT
- Svenska Hästavelsförbundet, SH
- Svensk Travsport, ST

- Western Riders Association of Sweden, WRAS
- Brukshästorganisationerna Samarbetskommitté, BRUNTE
- Ridskolornas Riksorganisation, RRO
- Distriktshovslagarna
- Swedish Warmblood Association, SWB
- Travklubben Sleipner

HNS är dessutom sedan länge en närstående samarbetspartner med LRF Häst.

Som travhästägare anser vi det vara en rättvisefråga att samtliga dessa samarbetande organisationer gemensamt övertar ansvaret för HNS's finansiering. Hur det sker, genom medlemsavgifter, sponsring eller på annat sätt, hur mycket och hur finansieringen ska fördelas mellan de olika medlemmarna, bör kunna lösas mellan dem. Rimligt är att finansieringen relateras till det antal hästar varje organisation representerar.

### **NATIONELL SAMVERKAN FÖR ÄGARE AV TRAVHÄSTAR (NÄT)**

Björn Damm, Solvalla Hästägareförening  
Conny Johansson, Mälardalens Travhästägareförening  
Tony Löfqvist, Åby Travhästägareförening  
Torbjörn Ylvén, Östgöta Travhästägareförening

Bilagor            Ägarkoncentration (Bilaga 1)  
                     Starter av hemmahästar 2018-2020 (Bilaga 2)

## Starters av hemmahästar 2018 (Vbl & Kbl utifrån tränarlicens)

Bana	Starters totalt	Proffs -hemma	Amatörer -hemma	Totalt hemma	Hemma i %	Hemma 2017	Diff.	Andel av start i Sve.
Visby	1921	461	907	1368	71%	74%	-3%	2,1%
Kalmar	2835	672	915	1587	56%	57%	-1%	3,1%
Jägersro	5166	1783	940	2723	53%	55%	-2%	5,6%
Solvalla	9414	3999	797	4796	51%	52%	-1%	10,3%
Boden	3459	763	850	1613	47%	50%	-3%	3,8%
Halmstad	3724	1124	610	1734	47%	40%	7%	4,1%
Axevalla	4323	1117	848	1965	45%	45%	0%	4,7%
Östersund	2949	326	898	1224	42%	43%	-1%	3,2%
Umåker	2734	385	574	959	35%	37%	-2%	3,0%
Bergsåker	4813	872	805	1677	35%	37%	-2%	5,2%
Åby	5925	1003	965	1968	33%	33%	0%	6,5%
Mantorp	3406	509	550	1059	31%	32%	-1%	3,7%
Färjestad	3848	567	570	1137	30%	30%	0%	4,2%
Romme	5420	751	837	1588	29%	29%	0%	5,9%
Bollnäs	3500	463	556	1019	29%	27%	2%	3,8%
Gävle	3625	479	543	1022	28%	27%	1%	4,0%
Eskilstuna	4366	553	623	1176	27%	27%	0%	4,8%
Örebro	3744	705	289	994	27%	25%	2%	4,1%
Skellefteå	1697	115	331	446	26%	25%	1%	1,8%
Solänget	1303	54	249	303	23%	18%	5%	1,4%
Årjäng	1736	154	242	396	23%	24%	-1%	1,9%
Hagmyren	2228	270	201	471	21%	19%	2%	2,4%
Rättvik	2555	296	240	536	21%	21%	0%	2,8%
Åmål	977	30	169	199	20%	17%	3%	1,1%
Dannero	1581	41	222	263	17%	17%	0%	1,7%
Vaggeryd	1201	49	142	191	16%	13%	3%	1,3%
Lindesberg	1303	19	103	122	9%	9%	0%	1,4%
Arvika	394	0	0	0	0%	0%	0%	0,4%
Hoting	352	0	0	0	0%	0%	0%	0,4%
Karlshamn	157	0	0	0	0%	0%	0%	0,2%
Lycksele	307	0	0	0	0%	0%	0%	0,3%
Oviken	288	0	0	0	0%	0%	0%	0,3%
Tingsryd	504	0	0	0	0%	0%	0%	0,5%
<b>Totalt</b>	<b>91755</b>	<b>17560</b>	<b>14976</b>	<b>32536</b>	<b>36,3%</b>	<b>36%</b>		
<b>Totalt 2017</b>	<b>94276</b>	<b>18400</b>	<b>15478</b>	<b>33878</b>				
Differens	-2521	-840	-502	-1342				

Svensk Travsport den 27 juni 2019. Reservation för ev. felskrivningar.

## Starters av hemmahästar 2019 (Vbl & Kbl utifrån tränarlicens)

Bana	Starters totalt	Proffs -hemma	Amatörer -hemma	Totalt hemma	Hemma i %	Hemma 2018	Diff.	Andel av start i Sve.
Visby	1928	497	870	1367	71%	71%	0%	2,2%
Kalmar	2768	664	894	1558	56%	56%	0%	3,1%
Jägersro	4914	1656	847	2503	51%	53%	-2%	5,5%
Solvalla	9116	3420	917	4337	48%	51%	-3%	10,2%
Halmstad	3646	1127	602	1729	47%	47%	1%	4,1%
Boden	3522	836	816	1652	47%	47%	0%	3,9%
Axevalla	4306	959	895	1854	43%	45%	-2%	4,8%
Östersund	2570	248	824	1072	42%	42%	0%	2,9%
Umåker	2678	488	537	1025	38%	35%	3%	3,0%
Bergsåker	4820	835	903	1738	36%	35%	1%	5,4%
Mantorp	3308	526	557	1083	33%	31%	2%	3,7%
Åby	5678	905	847	1752	31%	33%	-2%	6,3%
Romme	5245	738	837	1575	30%	29%	1%	5,9%
Färjestad	3596	465	544	1009	28%	30%	-1%	4,0%
Bollnäs	3595	498	479	977	27%	29%	-2%	4,0%
Skellefteå	1439	98	287	385	27%	26%	0%	1,6%
Eskilstuna	4265	543	596	1139	27%	27%	0%	4,8%
Örebro	3566	584	352	936	26%	27%	0%	4,0%
Gävle	3758	495	491	986	26%	28%	-2%	4,2%
Årjäng	1787	164	257	421	24%	23%	1%	2,0%
Solänget	1258	47	224	271	22%	23%	-2%	1,4%
Hagmyren	2348	287	201	488	21%	21%	0%	2,6%
Åmål	1014	24	175	199	20%	20%	-1%	1,1%
Rättvik	2398	255	198	453	19%	21%	-2%	2,7%
Dannero	1522	27	245	272	18%	17%	1%	1,7%
Vaggeryd	1288	55	140	195	15%	16%	-1%	1,4%
Lindesberg	1296	14	83	97	7%	9%	-2%	1,4%
Arvika	379	0	0	0	0%	0%	0%	0,4%
Hoting	331	0	0	0	0%	0%	0%	0,4%
Karlshamn	174	0	0	0	0%	0%	0%	0,2%
Lycksele	300	0	0	0	0%	0%	0%	0,3%
Oviken	259	0	0	0	0%	0%	0%	0,3%
Tingsryd	508	0	0	0	0%	0%	0%	0,6%
<b>Totalt</b>	<b>89580</b>	<b>16455</b>	<b>14618</b>	<b>31073</b>	35%	<b>36%</b>	<b>-0,8%</b>	

**Totalt 2018 91755**

Differens -2175

Svensk Travsport den 18 september 2020. Reservation för ev. felskrivningar.

## Starter av hemmahästar 2020 (1/1-15/9) (Varm & kallblod utifrån tränarlicens)

Bana	Starter totalt	Proffs	Amatörer	Totalt hemma	Hemma andel i %	Hemma andel i % 2019	Diff.	Andel av start i Sve.
		-varav hemma	-varav hemma					
Visby	1540	342	595	937	60,8%	70,9%	-10,1%	2,4%
Kalmar	2119	510	579	1089	51,4%	56,3%	-4,9%	3,3%
Jägersro	3591	1109	634	1743	48,5%	50,9%	-2,4%	5,6%
Boden	2227	520	536	1056	47,4%	46,9%	0,5%	3,5%
Solvalla	6172	2233	674	2907	47,1%	47,6%	-0,5%	9,6%
Halmstad	2530	595	472	1067	42,2%	47,4%	-5,2%	3,9%
Östersund	1675	185	490	675	40,3%	41,7%	-1,4%	2,6%
Umåker	1824	331	345	676	37,1%	38,3%	-1,2%	2,8%
Axevalla	2989	584	519	1103	36,9%	43,1%	-6,2%	4,7%
Bergsåker	3195	514	536	1050	32,9%	36,1%	-3,2%	5,0%
Gävle	2518	298	443	741	29,4%	26,2%	3,2%	3,9%
Skellefteå	1132	90	239	329	29,1%	26,8%	2,3%	1,8%
Mantorp	1909	242	304	546	28,6%	32,7%	-4,1%	3,0%
Örebro	2412	459	218	677	28,1%	26,2%	1,8%	3,8%
Romme	3312	428	498	926	28,0%	30,0%	-2,1%	5,2%
Eskilstuna	2958	385	426	811	27,4%	26,7%	0,7%	4,6%
Bollnäs	2905	442	351	793	27,3%	27,2%	0,1%	4,5%
Åby	3921	566	492	1058	27,0%	30,9%	-3,9%	6,1%
Färjestad	2357	265	345	610	25,9%	28,1%	-2,2%	3,7%
Årjäng	1510	134	232	366	24,2%	23,6%	0,7%	2,4%
Hagmyren	1951	203	147	350	17,9%	20,8%	-2,8%	3,0%
Åmål	795	29	111	140	17,6%	19,6%	-2,0%	1,2%
Dannero	1535	16	241	257	16,7%	17,9%	-1,1%	2,4%
Solänget	1020	28	137	165	16,2%	21,5%	-5,4%	1,6%
Rättvik	1999	178	138	316	15,8%	18,9%	-3,1%	3,1%
Vaggeryd	1131	24	110	134	11,8%	15,1%	-3,3%	1,8%
Lindesberg	1350	12	92	104	7,7%	7,5%	0,2%	2,1%
Arvika	419	0	0	0	0,0%	0,0%	0,0%	0,0%
Hoting	0	0	0	0	0,0%	0,0%	0,0%	0,0%
Karlshamn	0	0	0	0	0,0%	0,0%	0,0%	0,0%
Lycksele	298	0	0	0	0,0%	0,0%	0,0%	0,5%
Oviken	290	0	0	0	0,0%	0,0%	0,0%	0,5%
Tingsryd	498	0	0	0	0,0%	0,0%	0,0%	0,8%
<b>Totalt</b>	<b>64082</b>	<b>10722</b>	<b>9904</b>	<b>20626</b>	<b>33,0%</b>	<b>35,0%</b>		

**Totalt 2019 89580**

Differens -25498

Svensk Travsport den 18 september 2020. Reservation för ev. felskrivningar.

## ÄGARKONCENTRATION

(med hästägare menas här ägarinställningar)

Andel av hästägarna	Äger antal häst	Andel av hästarna
1%	1 268	16%
3%	1 994	26%
5%	2 433	31%
10%	3 208	41%
15%	3 785	49%
20%	4 189	54%
25%	4 593	59%
50%	5 746	74%
75%	6 756	87%
100%	7 767	100%

Andel av hästarna	Ägs av antal hästägare	Andel av ägarna
10%	11	0,3%
25%	113	2,8%
50%	655	16,2%
75%	2 100	52,0%
90%	3 265	80,8%
100%	4 042	100,0%

3 största ägarinställningarna	Antal hästar	Äger andel av hästarna
Easy KB, Uppsala	214	2,76%
SRF Stable	103	1,33%
Stall T.Z. (Melander Stefan)	94	1,21%

TRÄNARLICENS

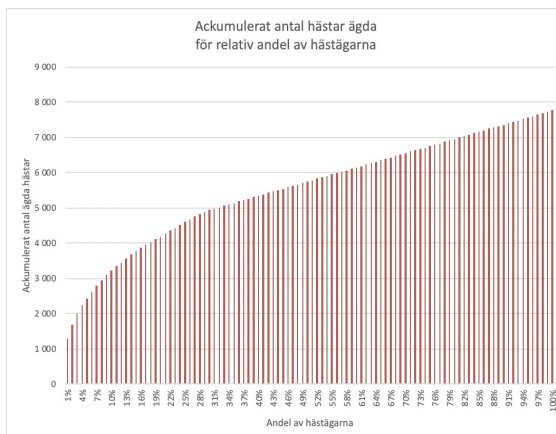
A

Övriga

RAS

K

V



ÅLDER

1 2 3 4 5

6 7 8 9 10

11 12 13 14 15

TRÄNARHEMMABANA

Äby

Åmål

Årjäng

Åxevalla

Bergsäker

Boden

Bollnäs

Dannero

Eskestuna

Färjestad

Gävle

Hagmyren

Halmstad

Jägersro

Kalmar

Lindesberg

Mantorp

Örebro

Östersund

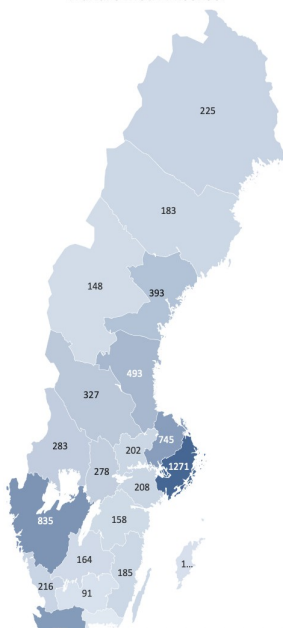
Rättvik

Romme

Skellefteå

Solänget

Tränare med A-licenser



Hästagarföreträdare per län

Län	Tränare med A-licenser	Tränare m övr licenser
Blekinge län	34	52
Dalarnas län	327	524
Gotlands län	112	180
Gävleborgs län	493	783
Hallands län	216	238
Jämtlands län	148	368
Jönköpings län	164	196
Kalmar län	185	197
Kronobergs län	91	89
Norrbottns län	225	304
Skåne län	777	404
Stockholms län	1271	384
Södermanlands län	208	232
Uppsala län	745	419
Värmlands län	283	511
Västerbottns län	183	414
Västernorrlands län	393	679
Västmanlands län	202	209
Västra Götalands län	835	852
Örebro län	278	300
Östergötlands län	158	191
Summa	7328	7526

ÅLDER

1 2 3

4 5 6

7 8 9

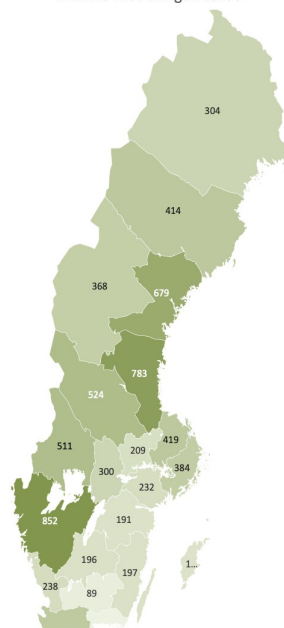
10 11 12

RAS

K

V

Tränare med övriga licenser



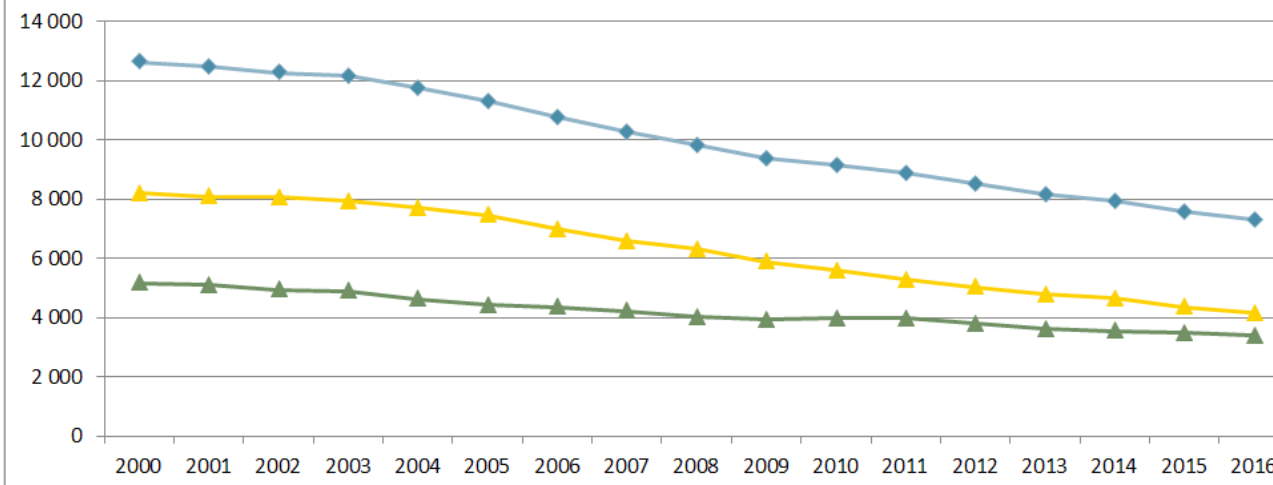
## Ägarföreträdare

Antal unika registrerade hästagarföreträdare som haft häst i träning den 1 november

Ägarföreträdare med häst i A-träning.

Ägarföreträdare med häst i B/F-träning.

(en unik person kan förekomma i båda kategorierna, om man företräder hästar i både A- och B-träning)



Källor: Svensk Travsports databas 2018 och TDS-system (tränarnas debiteringssystem)