

Finansdepartementet

Skatte- och tullavdelningen

# Höjd beloppsgräns vid avdrag för resor till och från arbetet

Juni 2016

# 1 Sammanfattning

Inför budgetpropositionen för 2017 är det angeläget att skatteförslag kan förberedas genom remittering och, i förekommande fall, granskning av Lagrådet. Om förslagen kommer att presenteras i budgetpropositionen för 2017, och med vilken utformning, blir beroende av de överläggningar som förs i det slutliga arbetet med budgetpropositionen.

I promemorian föreslås att beloppsgränsen över vilken utgifter för inställelseresor samt för resor mellan bostaden och arbets- respektive utbildningsplatsen får dras av höjs från 10 000 till 11 000 kronor.

Lagändringen föreslås träda i kraft den 1 januari 2017 och tillämpas första gången för beskattningsår som börjar efter den 31 december 2016.

## 2 Förslag till lag om ändring i inkomstskattelagen (1999:1299)

Härigenom föreskrivs att 12 kap. 2 § inkomstskattelagen (1999:1299)<sup>1</sup> ska ha följande lydelse.

*Nuvarande lydelse*

*Föreslagen lydelse*

### **12 kap.**

#### **2 §<sup>2</sup>**

Utgifter som avses i följande paragrafer ska dras av utan någon beloppsmässig begränsning, nämligen utgifter

- vid tjänsteresor enligt 5–17 §§,
- vid tillfälligt arbete på annan ort eller vid dubbel bosättning enligt 18–22 och 31 §§,
- för hemresor enligt 24 och 31 §§,
- för egenavgifter enligt 36 §,
- för arbetsgivaravgifter enligt 36 a §, och
- i hobbyverksamhet enligt 37 §.

Första stycket gäller också i fråga om utgifter för resor i tjänsten som företas med annat transportmedel än egen bil eller förmånsbil.

Utgifter för inställelseresor enligt 25 § och för resor mellan bostaden och arbets- och utbildningsplatsen enligt 26–31 §§ ska dras av bara till den del kostnaderna under beskattningsåret sammanlagt överstiger 10 000 kronor. Övriga utgifter ska dras av bara till den del kostnaderna under beskattningsåret sammanlagt överstiger 5 000 kronor.

Utgifter för inställelseresor enligt 25 § och för resor mellan bostaden och arbets- och utbildningsplatsen enligt 26–31 §§ ska dras av bara till den del kostnaderna under beskattningsåret sammanlagt överstiger 11 000 kronor. Övriga utgifter ska dras av bara till den del kostnaderna under beskattningsåret sammanlagt överstiger 5 000 kronor.

---

1. Denna lag träder i kraft den 1 januari 2017.

2. Lagen tillämpas första gången för beskattningsår som börjar efter den 31 december 2016

<sup>1</sup> Lagen omtryckt 2008:803.

<sup>2</sup> Senaste lydelse 2012:832.

### 3 Höjd beloppsgräns vid avdrag för resor till och från arbetet

**Promemorians förslag:** Beloppsgränsen över vilken utgifter för inställelseresor samt för resor mellan bostaden och arbets- respektive utbildningsplatsen får dras av höjs från 10 000 till 11 000 kronor.

Den nya beloppsgränsen gäller från och med den 1 januari 2017 och tillämpas första gången för beskattningsår som börjar efter den 31 december 2016.

**Skälen för promemorians förslag:** Avdrag för skäliga utgifter för resor mellan bostaden och arbets- respektive utbildningsplatsen (arbetsresor) ska göras om arbets- och utbildningsplatsen ligger på ett sådant avstånd från den skattskyldiges bostad att denne behöver använda något transportmedel. Avdrag för utgifter för särskilda resor i samband med att den skattskyldige börjar eller slutar en tjänst (inställelseresor) ska dras av om resorna företagits mellan två platser inom Europeiska ekonomiska samarbetsområdet. Rätten till avdrag för utgifter för arbets- och inställelseresor är begränsad på så sätt att avdrag endast får göras till den del utgifterna sammanlagt överstiger 10 000 kronor.

Motivet för beloppsgränsen är att utgifter för resor mellan bostaden och arbetsplatsen i inte obetydlig grad kan hänföras till privata levnads-kostnader, vilka inte bör få dras av vid beskattningen. Beloppsgränsen innebär dessutom stora förenklings- och administrativa vinster.

Beloppsgränsen är emellertid inte indexerad. Det innebär att den med jämna mellanrum behöver justeras för att inte urholkas. Beloppsgränsen höjdes senast från och med den 1 januari 2012 (prop. 2011/12:1 Förslag till statens budget, finansplan och skattefrågor avsnitt 6.4). Någon justering av beloppsgränsen har således inte skett på ett antal år samtidigt som reseutgifterna i Stockholm under de närmaste åren kommer att stiga för dem som reser med Storstockholms lokaltrafik. Mot denna bakgrund föreslås att beloppsgränsen höjs till 11 000 kronor.

Förslaget föreslås träda i kraft den 1 januari 2017 och tillämpas första gången för beskattningsår som börjar efter den 31 december 2016.

#### *Lagförslag*

Förslaget föranleder en ändring i 12 kap. 2 § inkomstskattelagen (1999:1229).

## 4 Konsekvensanalys

### 4.1 Offentligfinansiella konsekvenser

Förslaget att höja beloppsgränsen från 10 000 till 11 000 kronor över vilken utgifter för inställelseresor samt för resor mellan bostaden och arbets- och utbildningsplatsen får dras av beräknas leda till ökade skatteintäkter för kommuner och landsting samt för staten då det leder till

en ökning av den beskattningsbara förvärvsinkomsten. En höjd beloppsgräns beräknas förstärka de offentliga finanserna med ca 338 miljoner kronor årligen från och med 2017.

Förslagen bedöms inte medföra några ökade kostnader eller ökad arbetsbörda för vare sig Skatteverket eller de allmänna förvaltningsdomstolarna.

Förslagen bedöms inte heller medföra några konsekvenser för företagen.

## 4.2 Sysselsättningseffekter

En höjning av beloppsgränsen medför att kostnaden för vissa arbetsresor ökar. Detta kan leda till att rörligheten på arbetsmarknaden minskar vilket i sin tur kan påverka sysselsättningen negativt. Storleken på den föreslagna höjningen är emellertid begränsad och bedöms därför få inga eller endast marginella effekter på sysselsättningen.

## 4.3 Konsekvenser för enskilda

Beskattningsåret 2014 gjorde ca 902 000 personer avdrag för resor till och från arbetet. En höjning av beloppsgränsen innebär att kostnaden för resor till och från arbetet ökar för de som skulle fått reseavdrag vid oförändrad beloppsgräns. Kostnadsökningen per år blir högst 1 000 kronor multiplicerat med den för den enskilde aktuella marginalskatten. En höjning av beloppsgränsen innebär vidare att antalet som når upp till gränsen och därmed kan ges avdrag minskar något.

## 4.4 Konsekvenser för miljön

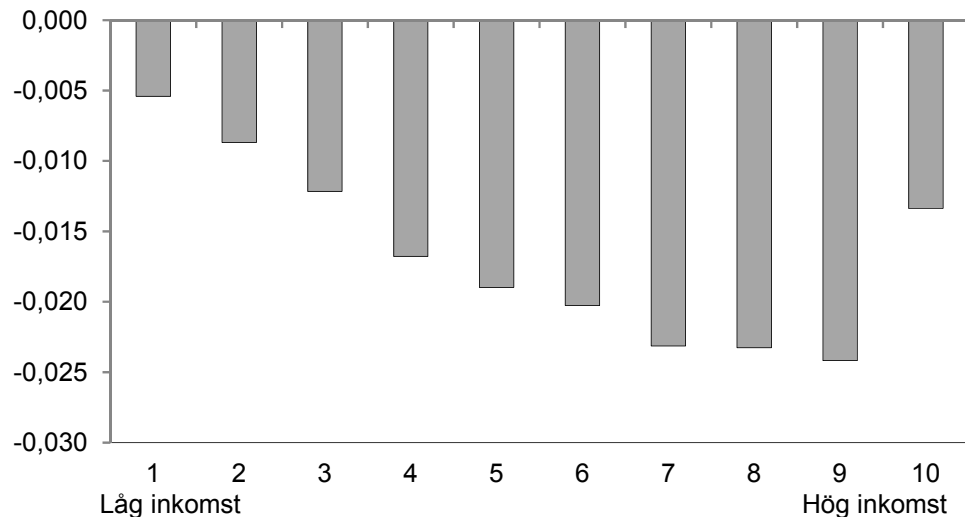
Förslaget bedöms inte få några konsekvenser för miljön. Val av färdstätt påverkas av flera olika faktorer varav kostnaden är en. Den föreslagna höjningen av beloppsgränsen gäller både för resor med kollektivtrafik och med bil. För de som i dag gör avdrag för resor får därför höjningen ingen betydande förändring i relativpriset mellan färdstätt. Höjningen av beloppsgränsen bedöms således inte påverka valet av färdstätt.

Vid en utebliven höjning av beloppsgränsen kommer prisökningar på resor med kollektivtrafik att innebära att fler personer kommer att hamna över beloppsgränsen. För dessa personer skulle möjligheten till reseavdrag sänka kostnaderna för arbetsresor med kollektivtrafik. Om hela den, i detta fall, uteblivna höjningen av beloppsgränsen utnyttjas motsvarar detta en sänkning av årskostnaden med aktuell marginalskatt multiplicerad med 1 000 kronor. Även om detta leder till en förändring av relativpriset, bedöms denna inte vara tillräckligt stor för att påverka valet av färdstätt i någon större utsträckning.

## 4.5 Fördelningseffekter

En höjning av beloppsgränsen från 10 000 kronor till 11 000 kronor bedöms påverka samtliga inkomstgrupper negativt (se Diagram 1). Ju högre ekonomisk standard desto större är den procentuella effekten, med undantag för inkomstgrupp 10. I kronor räknat, så ökar effekten även i inkomstgrupp 10.

**Diagram 1. Procentuell förändring av ekvivalerad disponibel inkomst (ekonomisk standard), över inkomstgrupper**

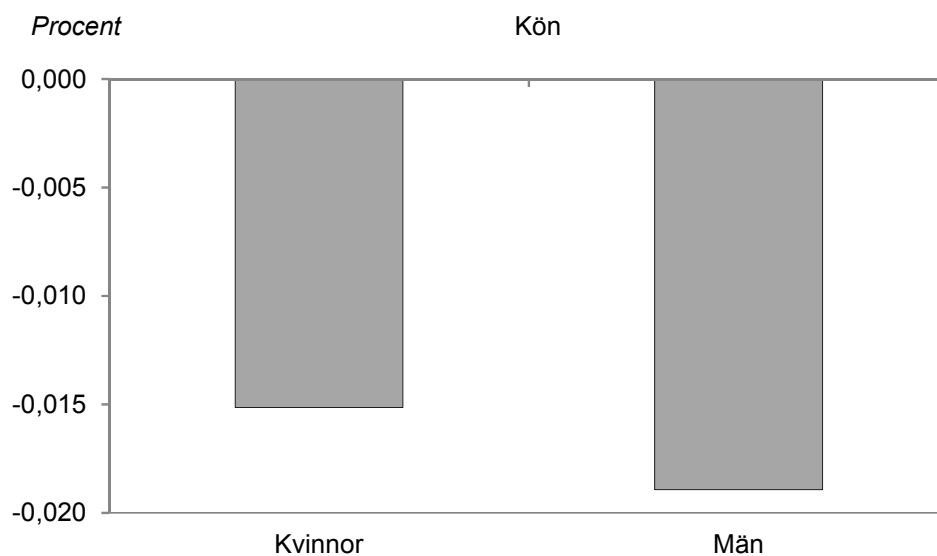


Källa: FASIT (2014), egna beräkningar.

## 4.6 Konsekvenser för jämställdheten

Färre kvinnor än män gör avdrag för resor till och från arbetet. Beskattningsåret 2014 gjorde ca 394 000 kvinnor och ca 508 000 män avdrag för resor till och från arbetet. Detta innebär att fler män än kvinnor påverkas av förslaget. Förslaget bedöms emellertid inte påverka jämställdheten mellan kvinnor och män i någon större utsträckning. Mäns genomsnittliga disponibla inkomst bedöms påverkas något mer negativt än kvinnors (se Diagram 2).

Diagram 2. Procentuell förändring av individuell disponibel inkomst för kvinnor och män



Källa: FASIT (2014), egna beräkningar.

## 5 Författningskommentar

### 5.1 Förslaget till lag om ändring i inkomstskattelagen (1999:1229)

#### 12 kap.

##### 2 §

Ändringen i paragrafens *tredje stycke* innebär en höjning av beloppsgränsen över vilken utgifter för inställesresor samt för resor mellan bostaden och arbets- respektive utbildningsplatsen får dras av.