

Förstärkta åtgärder mot artskyddsbrott



- Artskyddsbrott saknar oftast ett tydligt brottsoffer som anmäler brottet och måste därför upptäckas genom aktiva åtgärder som kontroll, tillsyn och spaning.
- En gemensam nationell ambitionsnivå för myndigheter är den enskilt viktigaste frågan för ett förstärkt arbete mot artskyddsbrott, och påverkar i varierande grad de flesta åtgärder som föreslås.
- Förbättring av kunskapsnivån är en av flera åtgärder som kan förstärka arbetet mot artskyddsbrott. Vi föreslår också att lagstiftningsåtgärder som kan stödja brottsbekämpning och tillsyn utreds.

© omslagssidan

Guckusko (*Cypripedium calceolus*) på Gotland: Johan Wallander

Apskalle, beslag: Annica Roos, Naturhistoriska riksmuseet

Jandayaparakit (*Aratinga jandaya*) smugglat i pappkartong: Pol Meuleneire

Del av äggsamling, beslag: Jan-Eric Hägerroth

Förstärkta åtgärder mot artskyddsbrott

I denna rapport redovisas regeringsuppdraget ”Uppdrag att redovisa förstärkta åtgärder mot artskyddsbrott”. Vi redovisar förslag till åtgärder som dels syftar till att förebygga artskyddsbrott, dels till att stärka och samordna berörda myndigheters arbete mot artskyddsbrott.

Rapporten innehåller också en nulägesanalys av myndigheters arbete mot artskyddsbrott, en handlingsplan för arbetet mot artskyddsbrott samt en översyn över vilken vägledning som krävs för att länsstyrelsernas tillsyn kopplad till artskyddsförordningen (2007:845) ska fungera effektivt och fylla sitt syfte.

Författare

Michael Diemer, Jordbruksverket
Eva Amnéus Mattisson, Naturvårdsverket

Sammanfattning

Regeringen har gett Jordbruksverket i uppdrag att redovisa förslag till åtgärder som syftar till att förebygga artskyddsbrott och stärka och samordna berörda myndigheters arbete mot artskyddsbrott. I denna rapport redovisar vi våra förslag. Naturvårdsverket har genomfört den del av uppdraget som avser tillsyn och tillsynsvägledning.

Artskyddsbrott upptäcks huvudsakligen genom aktiv spaning, tillsyn eller tips, eftersom det i normalfallet saknas ett tydligt brottsoffer som anmäler brott. Hur många och vilka typer av artskyddsbrott som upptäcks är därmed beroende av samhällets ansträngningar för att upptäcka brotten.

Från år 2012 och framåt syns en tydlig ökning av artskyddsbrottsärenden. Ett antal myndighetsinitiativ och ett ökande antal tips från allmänheten avseende försäljning via annons på internet antas ha bidragit till det. Ökningen av antalet ärenden sker dock från en låg nivå och de flesta brotten upptäcks troligen aldrig.

Upptäckta fall av artskyddsbrott visar att det förekommer smuggling till och från Sverige av hotade arter, allt från levande djur och växter till föremål gjorda av dessa arter. Flera av de senare årens större ärenden visar på att man fångar, plockar och handlar med svenska arter i en utsträckning som inte längre ansetts förekomma i Sverige. Det finns också tecken på inslag av internationell organiserad brottslighet. Frågan om detta är enskilda fall eller tecken på vidare spridda företeelser låter sig inte besvaras, då spaning, kontroller och tillsyn inte genomförs i en grad som kan stödja sådana slutsatser.

Det är många myndigheter som på olika sätt är involverade i arbetet mot artskyddsbrott: Polismyndigheten, Kustbevakningen, Tullverket, Åklagarmyndigheten, länsstyrelserna, Havs- och vattenmyndigheten, Naturvårdsverket, Jordbruksverket, Naturhistoriska riksmuseet och Statens Veterinärmedicinska Anstalt. Myndigheterna behöver arbeta, samverka och prioritera utifrån en gemensam ambitionsnivå för att säkerställa att resurser inom staten nyttjas på bästa sätt ur ett helhetsperspektiv. Vi anser att en tydligt definierad nationell ambitionsnivå för myndigheter att förhålla sig till i arbetet mot artskyddsbrott är den enskilt viktigaste frågan, och påverkar i varierande grad de flesta åtgärder som föreslås i utredningen.

Därutöver föreslår vi bland annat

- att kunskapsnivån inom myndigheterna höjs,
- att samverkan med bransch-, hobby- och naturvårdsorganisationer ökas,
- att informationsflödet till myndigheter och allmänheten förbättras, och
- att framför allt tull, polis och länsstyrelser ökar sina ansträngningar att upptäcka artskyddsbrott.

Vidare föreslår vi att lagstiftningsändringar som skulle kunna stödja brottsbekämpning och tillsyn utreds, exempelvis registrerings- och märkningskrav för vissa arter.

Även framtagande av fasta skadeståndsbelopp för fridlysta arter samt enklare sätt att ansöka om tillstånd och korta handläggningstider tas upp till diskussion.

Ordlista med fackuttryck

CITES: CITES står för Convention on International Trade in Endangered Species of Wild Fauna and Flora. CITES, även kallad Washingtonkonventionen, är ett internationellt avtal som reglerar handeln med hotade arter av vilda djur och växter. Det finns cirka 5 600 djurarter och över 30 000 växtarter, så kallade CITES-listade arter, som är starkt hotade världen över. Konventionen började gälla år 1975 och idag har 181 länder anslutit sig till den för att garantera den biologiska mångfalden i världen.

EU:s CITES regelverk: Inom EU införlivas CITES genom rådets förordning (EG) nr 338/97 om skyddet av vilda djur och växter genom kontroll av handel med dem samt kommissionens förordning (EG) nr 865/2006 om närmare föreskrifter för tillämpningen av rådets förordning (EG) nr 338/97 om skyddet av vilda djur och växter genom kontroll av handel med dem.

Artskyddsförordningen: (SFS 2007:845) Genom miljöbalkens åttonde kapitel bemyndigas regeringen eller den myndighet regeringen bestämmer att utfärda regler till skydd för hotade djur- och växtarter utöver vad jakt- och fiskelagstiftningen innebär. Dessa regler finns i artskyddsförordningen, vilken trädde i kraft samtidigt med miljöbalken.

Artskyddsförordningen innehåller bestämmelser om fridlysning av vilda djur och växter och den reglerar import, export, transport, förvaring, handel, preparering och förevisning av djur och växter av arter som lever vilt.

NOA: Nationella operativa avdelningen inom Polismyndigheten

REMA: Riksenheten för miljö- och arbetsmiljömål är den enheten inom Åklagarmyndigheten som handlägger bl.a. brott mot miljöbalken, miljöbrottslighet som åtalas med stöd av annan primär lagstiftning, t.ex. brottsbalken och grova jaktbrott avseende de fredade rovdjuren.

Miljösamverkan Sverige: Ett samverkansorgan kring tillsyn inom miljöbalksområdet med deltagande av länsstyrelserna, Naturvårdsverket, Jordbruksverket och Havs- och vattenmyndigheten.

Innehåll

1	Inledning.....	1
1.1	Regeringsuppdrag	1
1.2	Syfte, omfattning och avgränsning.....	2
2	Bakgrund.....	3
2.1	Artskyddsbrott	3
2.2	Artskyddsförordningen	3
2.3	Tillsyn, vägledning och tillsynsvägledning	4
2.4	Myndigheternas arbete för att bekämpa artskyddsbrott	5
2.4.1	Tullverket.....	5
2.4.2	Polismyndigheten	5
2.4.3	Länsstyrelserna.....	5
2.4.4	Kustbevakningen.....	6
2.4.5	Åklagarmyndigheten	6
2.4.6	Jordbruksverket	6
2.4.7	Naturvårdsverket	6
2.4.8	Havs- och vattenmyndigheten	7
2.4.9	Naturhistoriska riksmuseet	7
2.4.10	Statens veterinärmedicinska anstalt	7
3	Metod och underlag	8
3.1	Beskrivning av myndigheters arbete mot artskyddsbrottslighet	8
3.2	Länsstyrelserna	8
3.3	Intervjuer med Polismyndighetens och Tullverkets personal.....	9
3.4	Hearing med hobby-, bransch och naturvårdsorganisationer	9
3.5	Erfarenheter från andra länder.....	9
3.6	Tidigare utredningar m.m.....	9
3.7	Utredningsgrupp och styrgrupp	10
4	Handlingsplan.....	11
4.1	Nulägesbeskrivning.....	11
4.1.1	Artskyddsbrott i Sverige.....	11
4.1.2	Arbete mot artskyddsbrott	12
4.1.3	Myndighetsspecifika aspekter	13
4.2	Förstärkta åtgärder mot artskyddsbrott.....	15
4.2.1	Tydliggörande av Sveriges ambitionsnivå för arbetet mot artskyddsbrott.....	15
4.2.2	Nationell samverkan mellan myndigheterna.....	15
4.2.3	Regional samverkan mellan myndigheterna	15
4.2.4	Höjning av kunskapsnivån	16
4.2.5	Arbete mot artskyddsbrott i projektform.....	18
4.2.6	Ökad samverkan med bransch-, hobby- och naturvårdsorganisationer	18
4.2.7	Effektivt informationsflöde från Jordbruksverket och Naturvårdsverket till berörda myndigheter	18
4.2.8	Information till allmänheten	19

4.2.9	Rutiner för artbestämning och hantering av beslagtagna levande djur och växter.....	19
4.2.10	Tullverket.....	19
4.2.11	Polismyndigheten	20
4.2.12	Åklagarmyndigheten	20
4.2.13	Domstolar	21
4.2.14	Prioritera arbetet mot artskyddsbrott internationellt.....	21
4.3	Nya verktyg och lagstiftning m.m. som stödjer brottsbekämpning och tillsyn	21
4.3.1	Register över CITES A- och B-listade levande djur samt märkningsplikt.....	21
4.3.2	Skadestånd till staten för artskyddsbrott	22
4.3.3	CITES- tillstånd och intyg: enklare ansökan, snabbare handläggning.....	22
4.3.4	Förslag till ändringar i lagstiftning	22
4.3.5	Behov av statistik och forskning.....	23
5	Länsstyrelsernas tillsyn och Naturvårdsverkets tillsynsvägledning	24
5.1	Nulägesbeskrivning.....	24
5.1.1	Tillsyn	24
5.1.2	Tillsynsvägledning och vägledning	25
5.1.3	Djurparker och tropikanläggningar	25
5.2	Åtgärder avseende länsstyrelsernas tillsyn och Naturvårdsverkets tillsynsvägledning	26
5.2.1	Tillsyn	26
5.2.2	Tillsynsvägledning	27
5.2.3	Djurparker och tropikanläggningar	27
6	Källförteckning.....	28
7	Bilagor	30
7.1	29 kap. 2b § miljöbalken (1998:808) – artskyddsbrott	30
7.2	Nulägesanalys Polismyndigheten	31
7.2.1	Polismyndighetens svar	31
7.2.2	Samtal med polismyndighetens medarbetare.....	61
7.3	Tullverket	61
7.3.1	Tullverkets svar	61
7.3.2	Samtal med Tullverkets medarbetare	67
7.4	Länsstyrelsen	68
7.5	Kustbevakningens svar	72
7.6	Åklagarmyndigheten	76
7.6.1	Åklagarmyndighetens svar	76
7.6.2	Statistik	80
7.7	Naturvårdsverkets svar.....	84
7.8	Havs- och vattenmyndighetens svar.....	86
7.9	Naturhistoriska riksmuseets svar	90
7.10	Statens Veterinärmedicinska Anstalts svar	94

1 Inledning

1.1 Regeringsuppdrag

Regeringen har gett Jordbruksverket i uppdrag¹ att till den 18 december 2015 redovisa förslag till åtgärder som syftar till att

- förebygga artskyddsbrott, och
- stärka och samordna berörda myndigheters arbete mot artskyddsbrott.

Uppdraget är en del av regeringens proposition 2013/14:141 En svensk strategi för biologisk mångfald och ekosystemtjänster (s 82-83) och ska genomföras i samarbete med Åklagarmyndigheten, Polismyndigheten, Kustbevakningen, Tullverket, länsstyrelserna, Statens veterinärmedicinska anstalt (SVA), Havs- och vattenmyndigheten, Naturvårdsverket och Naturhistoriska riksmuseet.

Nationell handlingsplan

Inom ramen för uppdraget ska en nationell handlingsplan för arbetet med efterlevnaden och tillsynen av CITES tas fram. I arbetet med handlingsplanen ska kommissionens rekommendation 2007/425 om åtgärder för att kontrollera efterlevnaden av rådets förordning (EG) nr 338/97 om skyddet av arter av vilda djur och växter genom kontroll av handeln med dem vara vägledande.

Handlingsplanen ska omfatta följande:

- En nulägesbeskrivning av förekomsten av artskyddsbrott i Sverige. Denna beskrivning ska även belysa eventuella kopplingar till internationell handel och en översikt över existerande samarbete mellan berörda myndigheter.
- Utifrån nulägesbeskrivningen ska handlingsplanen identifiera de viktigaste hindren för ett effektivt arbete mot artskyddsbrott samt ge förslag på åtgärder för att överbygga dessa.
- Särskild vikt ska läggas vid internationell samverkan med berörda myndigheter i utlandet och etablering av effektiva kontaktvägar som innebär kortast möjliga fördröjning mellan larm och respons i respektive land.
- Särskild vikt ska läggas vid erfarenheter från länder som visat sig vara framgångsrika i att bekämpa artskyddsbrott.
- Inom den nationella samverkan mot artskyddsbrott genomför Jordbruksverket idag regelbundna möten med berörda myndigheter. Mötena fyller en viktig funktion för det samlade arbetet mot artskyddsbrott. Handlingsplanen ska även redogöra för hur dessa möten kan utvecklas på regional nivå.
- I den mån författningsändringar krävs för att underlätta arbetet med artskyddsbrott, eller kan bidra till att minska antalet artskyddsbrott, ska sådana förslag lämnas.

¹ Regeringsuppdrag M2014/1606/Nm 2014-06-26.

Vägledning

Inom ramen för uppdraget ska en översyn göras över vilken vägledning som krävs för att den tillsyn som länsstyrelserna utför och som är kopplad till artskyddsförordningen ska fungera effektivt och fylla sitt syfte. Detta gäller särskilt tillsynen av djurparker, tropikanläggningar och andra kommersiella verksamheter.

I propositionen ”En svensk strategi för biologisk mångfald och ekosystemtjänster” tas i detta sammanhang arbetsfördelningen mellan olika länsstyrelser upp, och det faktum att flera län i dagsläget saknar samarbete mellan polis, åklagarmyndighet och de myndigheter som svarar för tillsyn enligt miljöbalken i länet (jfr. 1 kap. 17 § miljötillsynsförordningen) lyfts fram i propositionen.

Då tillsynsvägledning för tillämpningen av artskyddsförordningen är Naturvårdsverkets uppdrag har Jordbruksverket ansett det lämpligt att Naturvårdsverket genomför den delen av regeringsuppdraget. Naturvårdsverket har i beslut den 9 december 2014 accepterat uppdraget.

1.2 Syfte, omfattning och avgränsning

Rapportens syfte är att beskriva nuläget och utifrån en problemanalys redovisa konkreta åtgärder för att underlätta och förstärka arbetet mot artskyddsbrott samt för att minska antalet begångna artskyddsbrott genom förebyggande åtgärder. Befintliga resurser ska utnyttjas effektivt ur ett nationellt perspektiv.

Rapporten ska enligt uppdraget innehålla en nationell handlingsplan i enlighet med kommissionens rekommendation 2007/425 om åtgärder för att kontrollera efterlevnaden av rådets förordning (EG) nr 338/97 om skyddet av arter av vilda djur och växter genom kontroll av handeln med dem.

Inom ramen för uppdraget ska också en översyn göras över vilken vägledning som krävs för att den tillsyn som länsstyrelserna utför och som är kopplad till artskyddsförordningen ska fungera effektivt och fylla sitt syfte.

Förslagen till åtgärder ska innebära en effektivisering och inte leda till ökade kostnader för staten som helhet. För förslag som medför merkostnader för enskild myndighet ska finansiering föreslås.

Rapporten inriktar sig endast mot artskyddsbrott och i huvudsak artskyddsbrott som är kopplade till import, export, transport, förvaring eller handel.

Rapporten omfattar därmed inte brott mot jakt- och fiskelagen eller brott mot FLEGT²- och timmerförordningen³ även om regelverken kan reglera samma arter. Det är dock rimligt att anta att åtgärder mot artskyddsbrott också stärker arbetet mot dessa typer av brott.

Under 2015 pågår ett arbete med att ta fram ett nationellt regelverk avseende invasiva främmande arter (IAS). Då regelverket i skrivande stund inte är färdigutformat kan hänsyn till det inte tas i detta uppdrag. Även här är det dock rimligt att anta att åtgärder mot artskyddsbrott främjar brottsbekämpning avseende IAS.

2 Rådets förordning (EG) nr 2173/2005 av den 20 december 2005 om upprättande av ett system med Flegtlicenser för import av timmer till Europeiska gemenskapen

3 Europaparlamentets och Rådets förordning (EU) nr 995/2010 av den 20 oktober 2010 om fastställande av skyldigheter för verksamhetsutövare som släpper ut timmer och trävaror på marknaden

2 Bakgrund

2.1 Artskyddsbrott

Begreppet artskyddsbrott definieras i miljöbalken (1998:808)⁴.

Sammanfattningsvis avser artskyddsbrott

- brott mot fridlysningsbestämmelser i artskyddsförordningen,
- brott mot förbudet mot import, export, transport och förvaring av djur och växter i samma förordning, samt
- brott mot EU:s CITES-regelverk.

Även brott mot en föreskrift om förbud av utsättning av djur och växter i naturmiljö omfattas av begreppet. En sådan föreskrift finns inte i nuläget men arbetet med att ta fram en svensk förordning avseende invasiva främmande arter pågår i skrivande stund som en följd av en ny EU-förordning⁵ om invasiva främmande arter.

För artskyddsbrott döms den som med uppsåt eller av oaktsamhet bryter mot bestämmelserna. Straffskalan sträcker sig för brott enligt normalgraden från böter till fängelse i högst två år. För grovt artskyddsbrott utdöms fängelse mellan sex månader och fyra år.

Artskyddsbrottslighet är ett allvarligt hot mot arters överlevnad men kan även ha mer långtgående följder. FN:s-generalförsamling har formulerat det på följande sätt i sin resolution om ”Tackling illicit trafficking in wildlife” (2015-07-30): ”Recognizing that illicit trafficking in wildlife contributes to damage to ecosystems and rural livelihoods, including those based on ecotourism, undermines good governance and the rule of law and, in some cases, threatens national stability and requires enhanced regional cooperation and coordination in response.”

Artskyddsbrott är ett s.k. spaningsbrott. I motsats till andra typer av brott, t.ex. rån som anmäls av de drabbade, upptäcks spaningsbrott huvudsakligen genom aktiv spaning, tillsyn eller tips. Upptäcksfrekvensen och vilka typer av artskyddsbrott som upptäcks är därmed beroende av de ansträngningar samhället gör för att upptäcka brott.

2.2 Artskyddsförordningen

Artskyddsförordningen har sin grund i 8 kapitlet miljöbalken (1998:808) som ger regeringen eller den myndighet regeringen utser möjlighet att utfärda

4 I 29 kap. 2 b § miljöbalken samlas straffbestämmelserna avseende 8 kap. 1-4 §§ miljöbalken under benämningen artskyddsbrott. (se bilaga).

5 Europaparlamentets och Rådets förordning (EU) nr 1143/2014 av den 22 oktober 2014 om förebyggande och hantering av introduktion och spridning av invasiva främmande arter.

- föreskrifter om förbud att inom landet eller del av landet döda, skada, fånga eller störa vilt levande djur eller att ta bort eller skada sådana djurs ägg, rom eller bon eller att skada eller förstöra sådana djurs fortplantningsområden och viloplatsar,
- föreskrifter om förbud att inom landet eller del av landet ta bort, skada eller ta frö eller andra delar från vilt levande växter,
- föreskrifter om förbud mot eller särskilda villkor för att sätta ut exemplar av djur- eller växtarter i naturmiljön,
- föreskrifter om in- och utförsel, transport, förvaring, preparering och förevisning av djur och växter eller handel med dem.

Föreskrift om utsättning har inte utfärdats, övriga punkter regleras i artskydds-förordningen. Förutom fridlysning enligt artskyddsförordningen fredas arter genom jaktlagstiftningen och fiskelagstiftningen.

Artskyddsförordningen kan sägas vara uppdelad i huvudsakligen tre delar:

- En del som handlar om fridlysning och som går tillbaka till art- och habitatdirektivet⁶, fågeldirektivet⁷ och den svenska fridlysningen.
- En del som handlar om kommersiella aktiviteter och som har sin grund i CITES-konventionen och motsvarande regelverk inom EU, men även omfattar kommersiella aktiviteter med fridlysta arter.
- En del som införlivar zoo-direktivet⁸. Djurparker är kommersiell aktivitet men zoo-direktivet handlar också om djurskydd, smittskydd och djurparkerens bidrag till bevarandet av den biologiska mångfalden.

Därutöver innehåller förordningen regler om t.ex. minkhållning och varghybrider, som vanligen inte hänförs till artskyddsarbetet och därför inte ingår i utredningen.

2.3 Tillsyn, vägledning och tillsynsvägledning

Begreppet tillsyn är inte definierat i miljöbalken, men i 26 kap. 1 § MB regleras tillsynens syfte och tillsynsmyndigheternas uppgifter. Tillsynens kärna, den direkt myndighetsutövande tillsynen, framgår av 26:1 andra stycket MB, dvs. att kontrollera lagefterlevnaden, samt vidta åtgärder för att åstadkomma rättelse. Tillsyn har även en förebyggande funktion.

Tillsynsvägledningen ska bidra till att säkerställa miljöbalkens syfte. Tillsynsvägledning innebär enligt miljöbalkspropositionen (prop. 1997/98:45) att tillsynsmyndigheter genom stödjande och främjande verksamhet ska kunna bidra till att tillsynen bedrivs ändamålsenligt avseende både lokala, regionala och nationella förhållanden. Av miljötillsynsförordningen (2011:13) framgår att myndigheterna inom sina respektive vägledningsområden ska ge vägledning i fråga om tillämpningen av miljöbalken och EU-förordningar. Av förordningen framgår att tillsynsvägledning kan delas in i tre delar:

6 Rådets direktiv 92/43/EEG av den 21 maj 1992 om bevarande av livsmiljöer samt vilda djur och växter.

7 Europaparlamentets och rådets direktiv 2009/147/EG av den 30 november 2009 om bevarande av vilda fåglar.

8 Rådets direktiv 1999/22/EG av den 29 mars 1999 om hållande av vilda djur i djurparker.

- utvärdering och uppföljning av den operativa tillsynen
- samordning av operativ tillsyn
- stöd och råd till de operativa tillsynsmyndigheterna.

Någon närmare beskrivning av vad som ingår i dessa delar framgår inte av förarbetena till miljöbalken, men Tillsyns- och föreskriftsrådet har i skrifter utvecklat vad som kan ingå i tillsynsvägledning, där man anser att den ska vara planerad, koordinerad, tydlig, kommunikativ och tillgänglig.

Naturvårdsverket har förutom ett direkt ansvar för tillsynsvägledning av artskyddsförordningen också ett bredare ansvar för vägledning om tillämpningen av miljöbalken i stort.

Även Jordbruksverket ska såsom administrativ CITES-myndighet ge stöd och råd till de operativa tillsynsmyndigheterna. Enligt artikel 13 i förordningen 338/97 ska den administrativa myndigheten genomföra förordningen och kommunicera med kommissionen.

2.4 Myndigheternas arbete för att bekämpa artskyddsbrott

2.4.1 Tullverket

Tullverket kontrollerar varuflödet från land utanför EU för att upptäcka smuggling av varor, däribland arter som omfattas av förbud i artskyddsförordningen eller som är CITES-listade. För varor som deklarerats till Tullverket kontrolleras att de inte är förbjudna att importera eller exportera. I den arbetsuppgiften ingår kontroll och verifiering av CITES export- och importtillstånd. Tullverket utreder smuglingsbrott och har egna, s.k. tullåklagare. Om det rör sig om artskyddsbrottslighet ska alltid miljöåklagare kopplas in.

2.4.2 Polismyndigheten

Polismyndighetens arbetsuppgifter avseende artskyddsbrott skiljer sig inte från deras uppdrag avseende annan brottslighet. Polisens uppgift är att upptäcka och utreda brott, samt att förebygga och förhindra nya brott. Polisen samverkar med andra brottsbekämpande myndigheter, nationellt som internationellt.

2.4.3 Länsstyrelserna

Länsstyrelserna är prövnings- och tillsynsmyndighet för artskyddsförordningen och tillsynsmyndighet för CITES. En tillsynsmyndighet ska på eget initiativ eller efter anmälan se till att miljöbalken samt föreskrifter, domar och beslut följs. Som underlag för sin tillsyn ska länsstyrelserna ha en tillsynsplan som visar vilka resurser och vilken kompetens tillsynsmyndigheten har tillgång till och hur den avses användas. Underlag för tillsynsplaneringen är behovsutredning samt register över de verksamheter som behöver återkommande tillsyn.

Länsstyrelserna har också ett uppdrag enligt 1 kap 17 § miljötillsynsförordningen (2011:13) att samordna tillsyn och verka för samarbete för att förebygga och effektivt hantera miljöbrott, s.k. miljöbrottssamverkan.

2.4.4 Kustbevakningen

I Kustbevakningens arbetsuppgifter ingår bland annat att förebygga miljöbrott till sjöss genom miljöövervakning. Kustbevakningens operativa del av artskyddsarbetet består huvudsakligen av övervakning med hjälp av fartyg och flygplan i naturområden där skyddade arter finns. Därför ligger myndighetens fokus naturligt på att förhindra tagandet av arten snarare än att ingripa i senare led som till exempel vid försäljning. I arbetet med farligt gods och lastsäkring finns en möjlighet att upptäcka transport/smuggling av hotade arter.

Kustbevakningen utför även fiskeriövervakning och -kontroll av såväl yrkes- som fritidsfiske till sjöss, exempelvis genom kontroll av fiskeredskap, dokumentation och förbudsområden. Med tanke på att det finns ett antal fridlysta eller CITES-listade fiskarter är även den delen av verksamheten relevant ur ett artskyddsbrottsperspektiv.

2.4.5 Åklagarmyndigheten

Inom Åklagarmyndigheten inrättades den 1 januari 2009 Riksenheten för miljö- och arbetsmiljömål (REMA) som en nationell operativ enhet med ansvar för bl.a. artskyddsbrottslighet. Åklagare på REMA är förundersökningsledare i alla utredningar avseende artskyddsbrott och har ett nära samarbete med polisen. När förundersökningen är klar bedömer åklagaren om det finns tillräckliga bevis för att väcka åtal i domstol. Är det ett mindre allvarligt brott och den misstänkte erkänner, kan åklagaren själv utdöma böter, så kallat strafföreläggande.

Om åtal väcks blir det rättegång i domstolen. Då är åklagarens uppgift att bevisa att den åtalade har begått brottet och kan dömas.

2.4.6 Jordbruksverket

Jordbruksverket är den administrativa myndigheten som anges i CITES-konventionen och motsvarande EU-förordningar. Därmed har Jordbruksverket ett särskilt ansvar för genomförande av konventionen och en central roll inom CITES-relaterat arbete i Sverige.

Genom sitt deltagande i CITES-möten inom EU och internationellt deltar den administrativa myndigheten löpande i diskussioner om trender, regelutformning och tolkning samt förmedlar kunskap från dessa möten till berörda inom Sverige. Jordbruksverket beslutar bland annat om utfärdande av CITES-tillstånd och intyg och CITES-relaterad rapportering till CITES-sekretariatet och/eller EU-kommissionen.

Utöver CITES kan Jordbruksverket ge dispens från förbuden mot import, export, transport och förvaring av vissa arter enligt artskyddsförordningen (16, 17, 18 och 23 §§ artskyddsförordningen).

2.4.7 Naturvårdsverket

Naturvårdsverket är nationell vetenskaplig CITES-myndighet och deltar som sådan i arbetet inom EU och internationellt. Det främsta arbetet där består av att bedöma förekommande handels hållbarhet samt att bedöma listningsförslag och andra vetenskapliga dokument och frågeställningar.

Naturvårdsverkets uppdrag inom artskyddet är också att vara vägledande och tillsynsvägledande. I Naturvårdsverkets arbete att förebygga artskyddsbrottslighet ingår att stödja länsstyrelserna i deras tillsynsarbete, att samverka med andra myndigheter, att vid behov verka för förändringar i lagstiftningen och att genom att delta i mål och ärenden arbeta för en praxis i hur artskyddslagstiftningen ska tolkas och genomföras. Det övergripande målet för Naturvårdsverkets tillsynsvägledning är att den ska skapa förutsättningar för en likvärdig och effektiv tillsyn som bidrar till att säkerställa miljöbalkens syfte (Naturvårdsverkets plan för tillsynsvägledning 2013-2015).

2.4.8 Havs- och vattenmyndigheten

Havs- och vattenmyndigheten (HaV) är biträdande vetenskaplig CITES-myndighet i frågor som gäller artskydd i havs- och vattenmiljön, samt deltar i arbetet nationellt, inom EU och internationellt.

Utöver CITES hanterar HaV andra frågor med koppling till artskyddsförordningen, t.ex. undantagen om transport och hållande av vissa kräftarter enligt artskyddsförordningens 32§.

HaV:s arbete mot brott mot fiskelagen har anknytning till artskyddsbrottslighet då flera kommersiellt fiskade arter även omfattas av CITES. Inom HaVs ansvarsområde ligger tillsynsvägledning för fiske samt handelskontroll av förstahandsmottagare inklusive spårbarhet av vissa fiskeri- och vattenbruksprodukter.

2.4.9 Naturhistoriska riksmuseet

Naturhistoriska riksmuseet har en viktig roll som vetenskaplig expertmyndighet, särskilt avseende artbestämning av djur, växter eller produkter av dem, i första hand som en resurs för polis, tull och länsstyrelser men även i viss utsträckning för allmänheten.

Museet har också en viktig roll i att förmedla kunskap om artskydd till såväl allmänheten som berörda myndigheter, vilket görs bl.a. genom utställningar, seminarier och museets webbsidor. En utställning om handel med hotade arter och vikten av att följa CITES-bestämmelserna finns på museet.

2.4.10 Statens veterinärmedicinska anstalt

SVA biträder de verkställande myndigheterna i utredningsarbetet med expertkunskap inom sitt verksamhetsområde. SVA är en veterinärmedicinsk expertmyndighet med det enda laboratoriet i landet där veterinära rättspatologiska undersökningar utförs.

3 Metod och underlag

3.1 Beskrivning av myndigheters arbete mot artskyddsbrottslighet

Jordbruksverket har bitt de myndigheter som arbetar mot artskyddsbrottslighet att skriftligen beskriva sitt arbete mot artskyddsbrott.

Myndigheterna ombads att ta upp ett antal frågor/områden i beskrivningen. Dessa anpassades i viss mån efter de olika myndigheterna men omfattade följande:

- Hur är arbetet mot artskyddsbrott organiserat inom myndigheten?
- I vilken utsträckning arbetar myndigheten aktivt och riktat för att upptäcka artskyddsbrott? (uppskattning av antal personer/timmar m.m.)
- I vilken utsträckning arbetar myndigheten aktivt och riktat för att utreda/följa upp artskyddsbrott? (uppskattning av antal personer/timmar m.m.)
- Vilka metoder använder myndigheten för att upptäcka artskyddsbrott?
- Hur många anställda är specialiserade på artskyddsbrott? Hur säkerställs deras kompetens avseende artskyddsbrott?
- Hur säkerställs en grundläggande kompetens om artskyddsbrott bland myndighetens övriga personal?
- Har myndigheten tillgång till specialutrustning för att upptäcka/utreda artskyddsbrott t.ex. chipläsare m.m.?
- Finns rutiner för tillgång till expertis avseende artbestämning och hantering av levande djur och växter? Beskriv rutinerna.
- Finns rutiner för hantering av beslagtagna levande djur och växter? Beskriv rutinerna.
- Finns rutiner och kontaktpersoner för samverkan med övriga samrådsmyndigheter? Beskriv rutinerna.
- Sker samarbete med grannländer, EU-medlemsstater och/eller länder utanför EU avseende konkreta brottsmisstankar? (ange antal samarbetsärenden, m.m.)
- Hur upplevs övriga myndigheters arbete mot artskyddsbrott? Styrkor och svagheter.
- Hur upplevs det egna arbetet mot artskyddsbrottslighet? Styrkor och svagheter.

3.2 Länsstyrelserna

Då länsstyrelserna i enlighet med sina regleringsbrev årligen återrapporterar artskyddstillsynen till Naturvårdsverket har underlaget för återrapporteringen, kompletterats med specifika frågor om kompetens, rutiner och samarbete relaterade till utredningen (jfr 3.1 ovan). Länsstyrelserna ombads också att beskriva vad de anser att en effektiv artskyddstillsyn som fyller sitt syfte innebär och vilka förutsättningar som behöver vara uppfyllda för att nå dit, samt att skicka in sina behovsutredningar för tillsynen inom artskyddet och giltig tillsynsplan. Vid den av Naturvårdsverket arrangerade årliga artskyddshandläggarkonferensen hölls år 2015 workshops om åtgärder mot artskyddsbrott och effektiv tillsyn.

3.3 Intervjuer med Polismyndighetens och Tullverkets personal

Intervjuer med framför allt poliser och tulltjänstemän engagerade i arbetet mot artskyddsbrott har genomförts på plats eller i några fall via telefon. Intervjuerna skedde i samtalsform och inledningsvis förklarades för deltagarna att innehållet i de enskilda intervjuerna endast redovisas sammanfattningsvis på myndighetsnivå. Samtalen handlade i första hand om ovan listade frågeställningar (jfr 3.1 ovan). Vid besök på plats valdes intervjupersonerna av en kontaktperson där. Från Polismyndigheten intervjuades fem miljöpoliser från tre olika polisregioner och två underrättelsehandläggare från nationella operativa avdelningen. Från Tullverket intervjuades tolv medarbetare med placering i Stockholm, Malmö och Göteborg och med arbetsuppgifter inom brottsbekämpning, klarering, analys underrättelse m.m.

3.4 Hearing med hobby-, bransch och naturvårdsorganisationer

En hearing anordnades med syftet att ta vara på deltagande organisationers kunskap och erfarenhet i arbetet mot artskyddsbrott. Vid hearingen deltog branschorganisationer, naturvårdsorganisationer och organisationer för hobbyn. Vid hearingen genomfördes rundabordssamtal utifrån tre olika teman (Förebygga, upptäcka och lagföra artskyddsbrott; Nya verktyg; Länsstyrelsernas tillsyn).

Deltagarna från hearingen har fått möjlighet att lämna synpunkter på ett utkast till denna rapport.

3.5 Erfarenheter från andra länder

Jordbruksverket utbyter erfarenheter genom ett brett kontaktnät av kollegor från andra EU-länder och träffar dessa i samband med olika CITES-möten på EU-nivå. Vid årliga CITES-möten med kollegorna i Norden deltar även Norge och Island. Även CITES e-postlistan (EU-twix) har under utredningen använts för förfrågningar. Vid ett studiebesök i Tyskland har utredaren besökt "Bundesamt für Naturschutz", den myndighet som är ansvarig för artskydd centralt, "Untere Landschaftsbehörde Stadt Köln", en myndighet som arbetar regionalt med tillsyn, tillståndsgivning, och registerhållning avseende artskydd samt "Zollkriminalamt", myndigheten med tullens centrala funktion för artskyddsbrott Zollkriminalamt agerar avseende CITES också inom landet.

3.6 Tidigare utredningar m.m.

Artskyddsbrott och artskyddstillsyn i Sverige och EU har varit fokus för olika projekt och rapporter de senaste åren. Exempel redovisas nedan. För en fullständig sammanställning hänvisas till källförteckningen.

- Brå⁹ har tagit fram två rapporter om miljöbrott och artskyddsbrott.
- I FOI:s¹⁰ strategiska rapport för 2013 ingick artskyddsbrott som en del.
- Miljösamverkan Sverige har genomfört ett projekt med syfte att förbättra tillsynsvägledningen.
- Kommissionens rekommendation 2007/425 om åtgärder för att kontrollera efterlevnaden av rådets förordning (EG) nr 338/97 om skyddet av arter av vilda djur och växter genom kontroll av handeln med dem, samt förslaget till *EU Action Plan against wildlife trafficking*.
- Eurojust *Strategic Project on Environmental Crime*.

Resultat av det artskyddsbrottsseminarium från oktober 2012 som de nationella myndigheterna arrangerade tillsammans med Världsnaturfonden. Befintlig statistik, framför allt om tillsyn och åtal, ingår också i underlaget.

3.7 Utredningsgrupp och styrgrupp

Till utredningen har en utredningsgrupp och en styrgrupp kopplats där samrådsmyndigheterna ingått. I utredningsgruppen ingår representanter för Åklagarmyndigheten, Polismyndigheten, Kustbevakningen, Tullverket, länsstyrelserna, Statens veterinärmedicinska anstalt, Havs- och vattenmyndigheten, Naturvårdsverket, Naturhistoriska riksmuseet och Jordbruksverket. I styrgruppen ingår representant för Polismyndigheten, Tullverket, länsstyrelserna, Naturvårdsverket och Jordbruksverket.

⁹ Brottsförebyggande rådet.

¹⁰ Totalförsvarets forskningsinstitut.

4 Handlingsplan

4.1 Nulägesbeskrivning

4.1.1 Artskyddsbrott i Sverige

Det är inte möjligt att få en säker kvantitativ eller kvalitativ beskrivning av förekomsten av artskyddsbrott i Sverige. Liksom alla miljöbrott saknar artskyddsbrott oftast ett tydligt brottsoffer som anmäler brottet, till skillnad från brott som riktas mot en person, t.ex. när någon blir rånad eller misshandlad. Artskyddsbrott måste därför upptäckas genom aktiva åtgärder som kontroll, tillsyn och spaning. Aktiva myndighetsåtgärder för att upptäcka artskyddsbrott är idag inte av det slag eller i en storleksordning som skulle möjliggöra en kvantitativ eller kvalitativ uppskattning.

En rimlig utgångspunkt är att en stor del av såväl den legala som illegala handeln med CITES- och fridlysta arter pågår på internet. Den illegala handeln förväntas i stor utsträckning ske i ”slutna rum” och upptäcks då inte av vanlig tillsyn eller av allmänheten.

De flesta brotten upptäcks därför troligen aldrig, än mindre anmäls de. Förekomsten av artskyddsbrott i Sverige måste därför beskrivas utifrån uppgifter eller domar i enskilda fall.

När det gäller handel med hotade arter är den allmänna uppfattningen att Sverige främst är ett importland. Så är fallet, och exempel på illegal import, både smuggling och öppen import utan erforderliga tillstånd, finns.

Flera av de senare årens större ärenden – ”Hudiksvallsfallet”¹¹ med ett stort antal illegalt fångade fåglar samt ”Stekenjokksfallet”¹² med stora mängder illegalt insamlade ägg – visar dock på att man fångar, plockar och handlar med svenska arter i en utsträckning som inte längre ansetts förekomma i Sverige. Frågan om detta är enskilda fall eller tecken på en vidare spridd företeelse låter sig inte besvaras i nuläget.

Vi vet att artskyddsbrottslighet med internationella kopplingar förekommer. Det finns svenska domar i ärenden med internationella kopplingar, t.ex. avseende äggsamlingar (i ”Stekenjokksfallet”; Storbritannien, Finland) eller smuggling av reptiler (Hong Kong respektive Kina). Vi känner också till utredningsärenden i utlandet med kända eller misstänkta kopplingar till Sverige, t.ex. försök till illegal export av kaktus till bl.a. Sverige från Mexiko, smuggling av orkidéer från Indonesien och smuggling av levande djur och olika föremål till Norge. Någon uppskattning av omfattningen är dock inte heller här möjlig att göra.

Utöver den dolda artskyddsbrottslighet som exemplifieras ovan pågår också en ”öppen” artskyddsbrottslighet. Exempel på den sistnämnda är privatpersoners annonsering på internet om försäljning av uppstoppade rovfåglar, eller försäljning av kosttillskott innehållande CITES-listade arter i olika butiker.

¹¹ Hovrätten Sundsvall dom i mål 2011-B 1126

¹² Hovrätten Nedre Norrland dom i mål 2014-B 276

Det finns tecken på förekomsten av internationell organiserad brottslighet. Exempelvis följer stölden av ett noshörningshorn på Göteborgs Naturhistoriska Museum exakt samma mönster som liknande stölder utförda av en och samma liga i flera andra EU-länder. Höga vinster och låg upptäcktsrisk gör artskyddsbrott attraktivt för organiserad kriminalitet och flera studier visar att organiserade kriminella grupper tjänar stora pengar på artskyddsbrott. Det går inte att fastslå om så är fallet även i Sverige eller vilken omfattning det i så fall skulle röra sig om.

4.1.2 Arbete mot artskyddsbrott

Den bild av Sveriges arbete mot artskyddsbrott som tecknas i myndighetssvaren, i intervjuundersökningen av tull- och polispersonal, på artskyddshandläggartreffen, under hearingen med bransch-, hobby- och naturvårdsorganisationer och inom utredningsgruppen är i stora drag samstämmig.

4.1.2.1 Generella aspekter

Arbetet mot artskyddsbrott är lågprioriterat och personbundet

Det framgår att arbetet mot artskyddsbrott är lågprioriterat och i delar helt bortprioriterat. En stor del av arbetet mot artskyddsbrott verkar drivas av enskilda tjänstemän, deras engagemang och initiativ, snarare än etablerade strukturer och processer inom myndigheterna.

Arbetet mot artskyddsbrott har blivit bättre

Arbetet mot artskyddsbrott har förbättrats under de senaste åren vilket återspeglas i en tydlig ökning av artskyddsbrottsärenden sedan 2012. Flera stora ärenden har upptäckts, och förövarna har lagförts. Skapande av nationella operativa gruppen, ett antal projekt av länsstyrelser inom ramen för Miljösamverkan Sverige, och ett ökande antal tips från allmänheten avseende försäljning via annons på internet har troligen bidragit till det. De flesta länsstyrelser har numera rutiner för åtalsanmälningar, och åtalsanmäler misstänkta brott. Organisationsförändringar på åklagarmyndigheten med bildandet av REMA 2009, vilka sammanfaller tidsmässigt med införandet av brottsrubriceringen artskyddsbrott, upplevs som en förbättring.

Förbättringen sker dock från en låg nivå. Andelen artskyddsbrottsärenden som leder till fällande domar har inte heller ökat sedan brottsrubriceringen infördes 2009. De större artskyddsbrott som hanterats har upptäckts som en följd av tips från utlandet eller allmänheten, inte som en del i tillsyns- eller underrättelseverksamhet.

Samverkan mellan myndigheter kan förbättras

Samarbete och kunskapsutbyte mellan inblandade myndigheter - en förutsättning för ett effektivt arbete mot artskyddsbrott - fungerar bra på nationell nivå men mindre bra regionalt. Nationellt sker samarbete och kunskapsutbyte till stora delar mellan medlemmarna i den s.k. operativa gruppen. Gruppen träffas vid behov, dock minst två gånger per år. Namngivna representanter för Jordbruksverket, Naturvårdsverket, Havs- och vattenmyndigheten, Polismyndigheten, Tullverket, Kustbevakningen, Åklagarmyndigheten och länsstyrelserna ingår i gruppen, som sammankallas av Jordbruksverket. I gruppen diskuteras enskilda aktuella

fall och utvalda företeelser, och vidare åtgärder planeras. På så sätt kan olika myndigheters och personers infallsvinklar, kunskaper och kontaktnät utnyttjas för att främja bekämpning av artskyddsbrott. Därutöver främjar gruppen samarbetet mellan de deltagande myndigheterna och leder till en kompetenshöjning samt bättre förståelse för olika myndigheters förutsättningar och arbetsätt. Ett problem är att tillsyns- och brottsbekämpande myndigheterna i alltför liten utsträckning möter upp med resurser för att ta nästa steg och arbeta operativt.

På regional nivå fungerar samarbetet olika över landet. Länsstyrelserna har ett särskilt uppdrag att samordna tillsyn och verka för samarbete för att förebygga och effektivt hantera miljöbrott, s.k. miljöbrottsamverkan. Trots det saknar flera länsstyrelser formaliserad samverkan, eller så ingår inte artskydd i den samverkan som sker. Några länsstyrelser har särskild artskyddsbrottsamverkan, ofta samtidigt som man diskuterar jaktbrott. Personbundna kontakter, främst mellan länsstyrelsernas artskyddshandläggare och miljöpolis, är generellt viktigast. Många länsstyrelser, och i viss mån även andra myndigheter, engagerar sig i artskyddsrelaterade projekt inom Miljösamverkan Sverige, eller i andra samarbeten mellan länsstyrelserna. Så genomfördes t.ex. 2008 en tillsynskampanj av hotade arter i alternativ medicin.

Kunskapsnivån måste höjas

I princip samtliga underlag visar på behovet av en höjning av kunskapsnivån inom de tillsyns- och brottsbekämpande myndigheterna, dvs. Tullverket, Polismyndigheten, länsstyrelserna, Kustbevakningen och Åklagarmyndigheten. Det avser grundläggande kunskaper för all operativ personal och specialistkunskaper för operativ personal med särskilt ansvar för området.

Miljösamverkan Sveriges projekt förra året med att ta fram broschyrer om artskydd riktade till olika målgrupper är exempel på bra informationsinsatser. Men informationen till allmänhet och verksamhetsutövare måste bli ännu bättre. Det visar inte minst det faktum att artskyddsbrott, som beskrivs ovan, delvis sker helt öppet och delvis sannolikt utan kännedom om regelverken.

4.1.3 Myndighetsspecifika aspekter

Utöver den generella beskrivningen av arbetet med artskyddsbrott framkommer i underlaget aspekter som är specifika för myndigheterna utifrån deras uppdrag:

Tullverket

Tullverket genomför endast dokumentkontroll och nästan inga fysiska kontroller av import/exporter med anmälda CITES-exemplar. Riktade importkontroller, skraddarsydda eller planerade för att upptäcka artskyddsbrott, förekommer nästan uteslutande efter tips och mot enskilda ”ökända” aktörer. Export och transit kontrolleras i princip aldrig.

Polismyndigheten

Bilden avseende Polismyndighetens arbete mot artskyddsbrott är splittrad, delvis beroende på att den gamla organisationen med länsmyndigheter så nyligen som 2015 ersattes med den nya Polismyndigheten. Omorganisationen skedde precis innan underlaget till regeringsuppdraget togs fram. Det är i nuläget inte helt klarlagt hur arbetet mot artskyddsbrott kommer att organiseras nationellt på

Nationella Operativa Avdelningen (NOA) men det är klart att NOA kommer ha en tydligare och mera aktiv roll när det gäller artskyddsbrott än rikskriminalpolisen hade i den gamla organisationen. Utredningsärenden initieras i huvudsak av tips från andra myndigheter, främst länsstyrelserna, och från allmänheten. Aktiv spaning inklusive internetspaning förekommer i viss omfattning på NOA och i liten omfattning hos några regioner. Det finns polisregioner som helt hänvisar till länsstyrelserna när det gäller brottsupptäckande verksamhet. Polisen har idag med andra ord, ingen eller nästan ingen brottsförebyggande eller brottsupptäckande verksamhet på regionnivå. Länsstyrelserna upplever också att deras anmälningar om artskyddsbrott har låg prioritet hos polisen. Å andra sidan upplever polisen att andra myndigheter har alltför stora förväntningar på deras möjligheter. I den nya polismyndighetens organisation utreds artskyddsbrott inom regionala miljö- och arbetsmiljögrupper. Arbetsmiljöbrott där människor kommit till skada har enligt uppgifter prioriterats på bekostnad av miljöbrott i de län där sådana grupper funnits innan omorganisationen. Från flera håll inom polisen påpekas att arbetet med artskyddsbrott har låg status vilket påverkar rekryteringsurvalet och prioriteringen.

Länsstyrelserna

Även när det gäller länsstyrelsernas arbete mot artskyddsbrott är bilden splittrad. Åtterrapporeringen av tillsynen visar på stora skillnader mellan olika län. I de flesta län finns miljöbrottsinsamling med framför allt polisen men i vissa fall även med Kustbevakningen, Åklagarmyndigheten och Skogsstyrelsen. I undantagsfall är också Tullverket med på samarbetsmöten. I de flesta län där det finns dagar avsatta för artskyddstillsyn i behovsplanering och/eller verksamhetsplanering når man inte upp till utsatt antal dagar. Länsstyrelsernas planerade tillsyn avser i första hand kända kontrollobjekt och därmed i stor utsträckning tillståndsbelagda verksamheter som zoohandel, konservatorer med mera.

Åklagarmyndigheten

Inom Åklagarmyndigheten är det REMA som arbetar med artskyddsbrott och andra miljöbrott, jaktbrott och arbetsmiljöbrott. Flera länsstyrelser upplever att åtal läggs ner och förundersökningar inte genomförs. Enskilda miljöåklagare har också gett uttryck för att man prioriterar arbetsmiljöbrott där människor kommit till skada framför andra typer av brott. Från länsstyrelser önskas också bättre kunskap hos åklagarna avseende artskyddsbrott. Det är viktigt att alla artskyddsbrott, även smuggling av skyddade arter hanteras av miljöåklagare och att man inom REMA bedömer liknande ärenden på ett liknande sätt. I dagsläget upplevs att vissa åklagare lägger ner ärenden i betydligt större omfattning än andra åklagare. Det förekommer att allmän åklagare hanterar artskyddsbrott, vilket de inte bör göra.

Jordbruksverket och Naturvårdsverket

Jordbruksverket och Naturvårdsverket spelar en viktig roll som kunskapsbank och kunskapsförmedlare. Från övriga myndigheter, men även bransch- och hobbyorganisationer efterfrågas utökad stöd från båda myndigheterna.

Domstolar

Artskyddsbrott hanteras, precis som alla miljöbrott, av vanliga tingsrätter. I de flesta tingsrätter som är samlokaliserade med Mark- och miljödomstolar, dömer enligt uppgift ofta domarna från dessa i miljöbrottsmålen inklusive artskyddsbroten. Även på Svea Hovrätt uppges att domare från Mark- och miljööverdomstolen ofta dömer i miljöbrottsmålen. Detta visar att även domstolarna själva har identifierat ett behov av specialkunskaper i miljöbalken för att hantera dessa brott.

Majoriteten av de domare som dömer artskyddsbrott saknar dock utbildning och erfarenhet inom miljörett.

4.2 Förstärkta åtgärder mot artskyddsbrott

4.2.1 Tydliggörande av Sveriges ambitionsnivå för arbetet mot artskyddsbrott

Myndigheterna måste arbeta, samverka och prioritera utifrån en gemensam ambitionsnivå för att säkerställa att resurser inom staten nyttjas på bästa sätt ur ett helhetsperspektiv. En tydligt definierad ambitionsnivå för myndigheter att förhålla sig till i arbetet mot artskyddsbrott är den enskilt viktigaste frågan, och påverkar i varierande grad de flesta åtgärder som föreslås i utredningen. Prioritering av arbetet mot artskyddsbrott påverkar resultatet direkt på varje myndighet. Därutöver finns också en indirekt effekt då det krävs samarbete mellan olika myndigheter för att effektivt motverka artskyddsbrott. Arbetet kan ses som en kedja där en svag länk definierar hela kedjans styrka. Exempel på en sådan kedja är tillsyn (länsstyrelse) – upptäckt (länsstyrelse) – utredning (Polismyndigheten) – åtal (Åklagarmyndigheten/REMA)

För att uppnå detta bör Regeringskansliet på lämpligt sätt tydliggöra ambitionsnivån för arbetet mot artskyddsbrott gentemot länsstyrelserna, Tullverket, Polismyndigheten, Kustbevakningen, Åklagarmyndigheten, Jordbruksverket, Naturvårdsverket och Havs- och vattenmyndigheten.

4.2.2 Nationell samverkan mellan myndigheterna

Den operativa gruppen för samverkan på nationell nivå föreslås fortsätta sitt arbete med Jordbruksverket som ansvarig sammankallande. De myndigheter som ingår ska utse sina representanter och säkerställa kompetens och kontinuitet för deltagandet.

För att säkerställa ett kontinuerligt förbättringsarbete och stärka gruppens samverkansfunktion ska gruppen årligen ta fram en kort och myndighetsgemensam handlingsplan innehållande nulägesanalys, genomförda åtgärder och eventuella behov av ytterligare åtgärder. Handlingsplanen ska också lyfta fram särskilt angelägna företeelser eller trender.

4.2.3 Regional samverkan mellan myndigheterna

Länsstyrelserna bör genom sitt ansvar för miljöbrottsamverkan skapa och driva motsvarande regionala operativa grupper. För att få tillräckligt underlag för samverkan föreslås den regionala samverkan ske som ett samarbete mellan flera

länsstyrelser och följa ”polisregionerna”. Grupperna ska inte ersätta men integrera andra regionala initiativ såsom samarbetet inom ”Öppet öga”¹³ eller befintlig miljöbrottsnätverk. Gruppen bör träffas vid behov, dock minst två gånger per år. Namngivna representanter för Polismyndigheten inklusive NOA, Tullverket, Kustbevakningen, Åklagarmyndigheten och länsstyrelsen bör ingå i den regionala operativa gruppen. I likhet med sin nationella motsvarighet föreslås de regionala operativa grupperna diskutera enskilda aktuella fall och utvalda företeelser samt planera vidare åtgärder. Inom gruppen kan olika myndigheters och personers infallsvinklar, kunskaper och kontaktnät utnyttjas för att främja bekämpning av artskyddsbrott. Samarbetet förväntas leda till en kompetenshöjning samt bättre förståelse för olika myndigheters förutsättningar och arbetssätt. Grupperna bör ha en dialog med varandra och med den nationella operativa gruppen.

En myndighetsövergripande samarbetsyta (se nedan) är ytterligare ett verktyg för erfarenhetsutbyte inom och mellan myndigheter.

4.2.4 Höjning av kunskapsnivån

Förstärkta satsningar för att höja kunskapen och hålla den uppdaterad behöver genomföras kontinuerligt. De måste anpassas till myndighetens storlek och arbetsuppgifter. För att kunna bekämpa artskyddsbrottslighet effektivt bör det finnas en ”kunskapspyramid” inom Polismyndigheten, Kustbevakningen, Tullverket, Åklagarmyndigheten, länsstyrelserna, Havs- och vattenmyndigheten, Naturvårdsverket och Jordbruksverket. Länsstyrelsernas ”nationella specialister” finns på Jordbruksverket, Naturvårdsverket och, när det gäller akvatiska arter, Havs- och vattenmyndigheten.



All personal som i sitt arbete kan komma i kontakt med artskyddsbrottslighet behöver ha grundläggande kunskaper inom området så att de reagerar på potentiell artskyddsbrottslighet. Kustbevakningen är en bra förebild på området. För att säkerställa en grundläggande kunskap i ämnet har de sedan 2012 infört en utbildningsdag på grundutbildningen för nya kustbevakningstjänstemän med föreläsare från Jordbruksverket.

¹³ Öppet öga är en informationskampanj som flera av landets länsstyrelser utformat gemensamt och där man uppmanar allmänheten att hålla ögonen öppna och tipsa tillsynsmyndigheterna när man ser någonting som kan vara artskyddsbrott.

Inom organisationen behöver det sedan finnas rutiner för att bedöma observationer och agera utifrån dessa. I en nästa nivå behöver det därför finnas personal med specialistkunskaper, som vid behov kan få hjälp av utpräglade specialister på nationell nivå. Dessa kan finnas inom den egna organisationen liksom inom andra myndigheter.

Myndigheterna måste säkerställa kunskapsnivån genom utbildning och fortbildning av personal. Samtliga myndigheter ska kunna anlitas utifrån sina ansvarsområden eller specialkunskaper. Ett särskilt utbildningsansvar ligger på Naturvårdsverket och Jordbruksverket som vetenskaplig respektive administrativ myndighet.

Grundläggande kunskaper

Grundläggande kunskaper måste byggas upp successivt genom grundutbildning och fortbildning av ny och befintlig personal inom varje myndighet. Det är lämpligt att samverka med Jordbruksverket och Naturvårdsverket i deras roll som nationella expertmyndigheter. Andra myndigheters specialistkompetens ska utnyttjas vid behov. För att belysa regionspecifika företeelser, skapa goda förutsättningar för dialog och använda resurser effektivt kan myndigheter samverka regionalt när det gäller kompetens och utbildning.

Tullpersonal behöver i större utsträckning specifik kunskap för att upptäcka artskyddsbrott vid gränserna och vid behov kunna agera direkt. Det är av särskild vikt att känna igen exemplar som omfattas av regleringar på området, särskilt CITES-exemplar, samt kunna avgöra om CITES-tillstånd är giltiga eller inte. Det finns därför ett särskilt behov av att personal som jobbar inom klarering, under rättelse och brottsbekämpning har uppdaterad kunskap. Jordbruksverket ska, som administrativ CITES-myndighet, vara en samarbetspartner i sådan utbildning.

Det finns fler yrkeskategorier som med en enkel grundutbildning skulle kunna bidra till en effektivare tillsyn/kontroll av artskyddsbrott. Personal som genomför säkerhetskontroller av passagerare och bagage på flygplatser är ett sådant exempel, Jordbruksverkets växtinspektörer och gränskontrollveterinärer ett annat. Myndigheterna behöver identifiera sådana yrkeskategorier och erbjuda utbildning.

Specialistkunskaper

Inom Polismyndigheten, Åklagarmyndigheten och länsstyrelserna finns det personal som har artskydd/artskyddsbrottslighet som särskild arbetsuppgift: miljö- och arbetsmiljögrupperna inom polisen, miljöåklagare och artskyddshandläggare inom länsstyrelserna. Personal med specialistkunskaper behöver ha kunskap om lagstiftning, brottsmönster och metoder för att upptäcka och avslöja artskyddsbrott utifrån respektive myndighets ansvarsområde. Utbildning bör ske regelbundet i respektive organisation via traditionella kanaler som handböcker, kurser m.m. Det är lämpligt att samverka med Jordbruksverket och Naturvårdsverket i deras roll som nationella expertmyndigheter. Andra myndigheters specialistkompetens men även kompetens i andra länder, främst EU-länder, bör utnyttjas. För länsstyrelserna är det en del i Naturvårdsverkets tillsyns vägledning.

Inom Tullverket och Kustbevakningen saknas denna kategori med specialistkunskaper. Utifrån arbetsuppgiften borde den finnas inom Tullverket, åtminstone på de tullstationer som har mycket internationell trafik (Malmö, Göteborg, Stockholm, Norgegränsen). För Tullverket är i första hand kunskaper om CITES-regelverket och övriga export/importförbud i artskyddsförordningen relevant.

Som ett komplement bör en myndighetsövergripande samarbetsyta skapas (se avsnitt 4.2.7) som ett effektivt verktyg för att bibehålla och uppdatera kunskap.

Nationella specialister

Inom varje myndighet som har en tydlig roll inom artskyddsarbetet finns idag centralt placerade specialister med god kunskap på området. Genom deltagande i nationella och internationella möten och personliga nätverk hålls kunskap på specialistnivån uppdaterad. Deltagande i utbildningar, seminarier m.m. på internationell nivå är också ett sätt att överföra kunskap till Sverige och att bredda befintliga kontaktnät. Alla berörda myndigheter bör ha en organisation som stödjer arbetet mot artskyddsbrott och ha en vertikal förankring och prioritering av arbetet.

Utmaningen på specialistnivån ligger i att skapa möjlighet att förmedla kunskapen inom och mellan myndigheter samt att vara tillgänglig i de fall övriga myndigheter behöver stöd.

4.2.5 Arbete mot artskyddsbrott i projektform

Miljösamverkan Sverige har framgångsrikt genomfört ett projekt avseende tillsyn av traditionell asiatisk medicin. I projektet ingick särskilt framtagen och anpassat bakgrundsmaterial och efterföljande tillsyn. Projektet ledde till snabb kunskapsförhöjning och ökad tillsyn i de län projektet genomfördes. Jämförbara projekt bör genomföras av Miljösamverkan Sverige med stöd av de nationella specialisterna. Brottsbekämpande myndigheter bör kopiera arbetssättet och utnyttja dess fördelar genom att starta projekt inom och mellan myndigheterna.

4.2.6 Ökad samverkan med bransch-, hobby- och naturvårdsorganisationer

Samverkan med bransch-, hobby- och naturvårdsorganisationer kan nyttjas för ökad informationsspridning i förebyggande syfte. Den fungerar också åt andra hållet genom att ge myndigheterna möjlighet att lära sig mer om branscherna och hobbyerna samt aktuella företeelser som kan eller bör påverka myndigheternas arbete mot artskyddsbrott. Sådan samverkan ska ske på nationell nivå med Naturvårdsverket (avseende fridlysning) och Jordbruksverket (avseende CITES) som ansvariga, samt bör genomföras av länsstyrelserna på regional nivå.

4.2.7 Effektivt informationsflöde från Jordbruksverket och Naturvårdsverket till berörda myndigheter

Det finns ett behov, främst vad gäller CITES-regelverket, att utbyta information inom och mellan myndigheter med syfte att bibehålla och uppdatera kunskap. Skapande av en webbaserad samverkansyta effektiviserar informationsutbyte. Samverkansytan ska administreras av Jordbruksverket och vara tillgänglig för personal med specialistkunskaper inom alla berörda

myndigheter. Samverkansytan ska komplettera myndigheternas webbinformation. Samarbetsytan kan ge tillgång till aktuell lagstiftning, lathundar, aktuella företeelser när det gäller artskyddsbrott, domar m.m. Beroende på val av plattform kan den också användas för att specialanpassa information till olika personalkategorier/myndigheter och för erfarenhetsutbyte inom och mellan myndigheter.

Inom Miljösamverkan Sverige har en samarbetsyta för främst länsstyrelserna påbörjats och erfarenheterna där bör tas tillvara.

4.2.8 Information till allmänheten

Information är ett sätt att förebygga den artskyddsbrottslighet som begås av okunskap. Den kan även bidra till att allmänheten uppmärksammar artskyddsbrott och kan anmäla dessa. Ett exempel är länsstyrelsernas kampanj ”Öppet öga” som syftar till att uppmärksamma allmänheten om artskyddsbrott i naturen.

Huvudkanalen för en effektiv spridning av information är dock genom webbinformation. Jordbruksverket har det nationella ansvaret för information om CITES och Naturvårdsverket om övrig information avseende artskydd. Information till verksamhetsutövare och enskilda är en del av länsstyrelsernas arbete med miljöbalken.

Jordbruksverket och Naturvårdsverket ska ta fram en kommunikationsplan och länsstyrelserna bör vara delaktiga i det arbetet. Syftet med planen bör vara att information om artskydd ska stödja varandra och vara enkel att hitta till och förstå genom att effektivt utnyttja olika kanaler anpassade efter målgrupp.

4.2.9 Rutiner för artbestämning och hantering av beslagtagna levande djur och växter

Vid misstanke om artskyddsbrott vad gäller främst levande djur och växter finns behov av snabb hjälp med artbestämning samt vid behov kunna beslagta och enkelt placera växten eller djuret med god omvårdnad.

För att underlätta artbestämning bör Jordbruksverket och Naturvårdsverket tillsammans med tillsyn- och brottsbekämpande myndigheter ta fram standardiserade rutiner. I samarbete med Naturhistoriska riksmuseet ska det undersökas hur museets kunskap kan utnyttjas effektivt. Museet har mångårig erfarenhet av DNA-barcoding. En förutsättning i specifika fall är dock att de aktuella arterna finns i referensdatabaser. Följaktligen finns behov av en översyn av täckningen av prioriterade arter, och komplettering där det finns luckor.

För att underlätta hanteringen av beslagtagna levande djur eller växter och om möjligt minska kostnaderna för hållandet bör Jordbruksverket och Naturvårdsverket tillsammans med tillsyns- och brottsbekämpande myndigheter ta fram standardiserade rutiner och beslutsprocesser som inbegriper placering och destruktion eller avlivning, samt även utreda nya placeringslokaliteter.

4.2.10 Tullverket

I samtal med personal från klarering, brottsbekämpning samt utredare och underrättelsehandläggare lyfts enhälligt ett antal övergripande brister som om de åtgärdas skulle stärka arbetet mot artskyddsbrottslighet omedelbart, dels genom

att upptäcka illegal import eller export, dels genom att generera spaningsupplägg för polisen. Dessa åtgärder beskrivs nedan:

Vid anmäld import eller export av CITES-exemplar ska alla exemplar av arter som omfattas av CITES eller andra delar av artskyddsförordningen artbestämmas samt kontrolleras så att varan svarar mot uppgifterna i medföljande intyg enligt svensk lagstiftning¹⁴. I själva verket är klareringen endast i undantagsfall förenad med en fysisk kontroll. Det är inte realistiskt att kräva fysisk kontroll för alla exemplar. Däremot behöver kontroller genomföras i brottsbekämpande och brottsförebyggande syfte. Krav på fysisk kontroll i samtliga fall bör ersättas med ett mål – t.ex. 50 procent av alla sändningar som uppges innehålla exemplar av arter som omfattas av CITES eller andra delar av artskyddsförordningen. Inom ramen för detta mål avgör riskanalys hur kontrollen sker. Det lär t.ex. det inte finnas behov av att genomföra fysisk kontroll på 50 procent av urarmbanden från Schweiz, medan samtliga försändelser med levande reptiler bör kontrolleras. Sådana mål finns i andra medlemsstater.

Vid import genomförs i dagsläget få riktade kontroller avseende artskyddsbrottslighet, däremot kan sådan brottslighet upptäckas vid kontroller inriktade på andra illegala varor. Vid export sker generellt endast få kontroller och vid transit sker inga kontroller. Ur ett artskyddsperspektiv är det viktigt att även gods eller resande som lämnar eller transiteras genom Sverige kontrolleras. Även för den typen av kontroll bör det finnas en målsättning för antal kontrolltillfällen som sedan styrs av riskanalys.

Postpaket används för smuggling av listade arter. Ur det perspektivet är det olyckligt om s.k. lågvärdesförsändelser inte behöver klareras. Här är dock enligt uppgift en ändring påbörjat.

4.2.11 Polismyndigheten

Polismyndighetens organisation är ny och det finns inga erfarenheter av arbetet inom de regionala miljö- och arbetsmiljögrupperna än. Inför omorganisationen saknade polisens artskyddsarbete en nationell utredande funktion, något som försvårade arbetet mot artskyddsbrottslighet.

En nationell artskyddsbrottsgrupp på NOA med resurser avseende både underrättelsearbete/analys och utredning skulle stärka möjligheten att bekämpa den typen av brott, en slutsats som även en intern utredning inom polismyndigheten har kommit fram till.

En effektiv brottsbekämpning förutsätter spaning och underrättelsearbete, inte minst på internet. Det måste vara tydligt inom myndigheten att det brottsförebyggande och brottsupptäckande arbetet även avseende artskyddsbrott är polisens ansvar och uppgift.

4.2.12 Åklagarmyndigheten

Rutiner behöver skapas som säkerställer att alla artskyddsbrott hanteras av miljöåklagare. Samordning bör säkerställa att miljöåklagare bedömer ärenden på ett liknande sätt.

¹⁴ Artskyddsförordning SFS 2007:845 § 64 samt Statens jordbruksverks föreskrifter (SJVFS 1999:89) om handel och andra åtgärder med exemplar av vilt levande djur- och växtarter som behöver skydd.

4.2.13 Domstolar

För att säkerställa hanteringen av artskyddsbrott föreslås att domstolsväsendet överväger om artskyddsbrott (och andra miljöbrott) ska behandlas av domare utbildade på miljöbalken. Därför är det önskvärt att antingen alla Sveriges domare successivt får en fördjupad utbildning i miljöbalken eller att brott mot miljöbalken endast hanteras av de tingsrätter som är samlokaliserade med en Mark- och miljödomstol, dvs. domstolar där det redan i dag finns domare utbildade på miljöbalken.

4.2.14 Prioritera arbetet mot artskyddsbrott internationellt

Sverige bör överväga att aktivt arbeta för att Europol inrättar en särskild analysfil, så kallad "focal point" för handel med hotade arter, vilken löpande skulle ta emot, bearbeta och analysera kriminalunderrättelse från medlemsländerna samt verka för att organiserad artskyddsbrottslighet blir ett av de prioriterade brottsområdena inom EU från 2017.

De nationella myndigheterna kan behöva öka sin medverkan i internationella verkställighetskampanjer, t.ex. de som organiseras av Europol och Interpol, samt förbättra informationsflödet till och från andra länder och organisationer. Här föreslås NOA med en specifik "artskyddsfunktion" ha en viktig roll framöver. Generellt förväntas ökad kunskap och erfarenhet när det gäller artskyddsbrottslighet underlätta initiativ till internationellt samarbete.

4.3 Nya verktyg och lagstiftning m.m. som stödjer brottsbekämpning och tillsyn

4.3.1 Register över CITES A- och B-listade levande djur samt märkningsplikt

Ett nationellt register över CITES A- och B-listade levande djur samt märkningskrav är ett effektivt verktyg i myndigheters tillsyn, men även till nytta för djurhållaren då det underlättar, och vissa fall är en förutsättning för, legalitetsprövning. Registret och märkningskraven måste få en sådan påverkan på artskyddsbrottsligheten och bevarandet av de aktuella arterna att den administrativa bördan kan anses motiverad. Därför bör skapande av ett sådant register utredas. Tyskland har t.ex. liknande register.

Zoobutiker omfattas redan av krav på att föra en förteckning, men idag sker en stor del av handeln med levande CITES-listade djur via andra kanaler än zoobutiker. Inköp sker snarare direkt från uppfödare till exempel via olika internet-forum. Det skulle vara en kraftfull åtgärd mot artskyddsbrott om verksamheter med omfattande uppfödning och försäljning av djur, delvis med höga marknadsvärden, synliggörs för tillsynsmyndigheten, dvs. länsstyrelserna, genom ett register.

Ett register och märkningskrav förenklar även legalitetsprövning, dvs. en bedömning av om djuret har fötts upp legalt i landet. Idag förekommer det att CITES-intyg eller tillstånd inte kan utfärdas då djurets ursprung inte kan visas. Problemet kommer att öka i takt med att fler arter förväntas listas eller flyttas från B- till A-listan. Under hearingen uttryckte representanter från

hobbyorganisationer önskemål om ett myndighetsregister och därtill kopplade märkningskrav.

Ett sådant register skulle innebära en avsevärd administrativ börda. Bördan kan minimeras genom att begränsa registret till vissa djurgrupper, till exempel ryggradsdjur, och genom att undanta arter som uppföds i sådan utsträckning inom EU att incitamentet till illegal hantering saknas. Tyskland, men även andra länder inom EU, har register för A- och B-listade arter där vissa arter är undantagen registreringen. Dessa kan tjäna som förebild.

4.3.2 Skadestånd till staten för artskyddsbrott

Samhället gör stora ansträngningar för att bevara arter och naturområden. Dessa ansträngningar kan omintetgöras i varierande utsträckning vid artskyddsbrott. För att ersätta skadan men kanske framför allt för att synliggöra dessa ansträngningar och den skada som artskyddsbrott i vår natur innebär bör framtagandet av fasta skadeståndsbelopp för fridlysta arter utredas. Finland har ett sådant system för fridlysta fåglar och däggdjur som skulle kunna tjäna som förebild.

4.3.3 CITES- tillstånd och intyg: enklare ansökan, snabbare handläggning

Enkla sätt att söka tillstånd eller intyg och korta handläggningstider bedöms ha brottsförebyggande effekt. Jordbruksverket har för avsikt att inleda en förstudie i syfte att införa en mer effektiv handläggning.

4.3.4 Förslag till ändringar i lagstiftning

Artskyddsförordningen är ofullständig och upplevs av många som svår att tolka och tillämpa och den är i behov av omarbetning, vilket också anges i propositionen om biologisk mångfald och ekosystemtjänster (prop 2013/14:141). Naturvårdsverket har tidigare i olika delar framfört förslag till ändringar. Samordning med annan lagstiftning, t.ex. jaktlagstiftningen kan bli bättre.

För att effektivare förebygga och bekämpa artskyddsbrott föreslås:

- Införandet av ett förbud i artskyddsförordningen mot innehav av äggsamlingar bör övervägas. Ett sådant förbud finns bl.a. i Danmark.
- Införandet av ett förbud i artskyddsförordningen mot import, export, reexport, förvaring, handel och transport av fågelägg av arter som lever vilt inom EU:s europeiska territorium bör övervägas. Idag omfattar förbuden i 16, 23 och 26 §§ endast ägg med embryo. Nuvarande formulering har lett till onödiga och utdragna diskussioner i rätten om när ett befruktat ägg utvecklar embryon.
- Lagstiftningarna avseende handel med monterade (uppstoppade) fåglar begränsas av flera regelverk med många undantag och bör ses över och förtydligas.
- Verksamhetstillstånd som idag krävs för att handla med levande djur och växter tagna från naturen bör övervägas även för handel med vissa föremål och produkter. En sådan ordning skulle möjliggöra en effektivare tillsyn. Verksamhetstillstånd behöver utredas på samma sätt som införandet av ett register över listade levande djur.

- Vissa CITES-listade arter är extremt stöldbegärliga. Ägare av dessa exemplar är vid export eller köp tvungna att ansöka om CITES-importtillstånd respektive CITES-intyg. Det bör övervägas att skydda ägaruppgifter genom sekretess.
- Vissa fridlysta och/eller hotade arter är mer utsatta för artskyddsbrott i naturen än andra på grund av deras kommersiella värde eller annat. Sekretessen för hotade arter är inte tillräcklig och bör ses över.
- Företagsbot är ett allt vanligare straff vid miljöbrott, men dessa syns inte i belastningsregistret, eller delges länsstyrelserna, vilket försvårar deras tillsyn och kan leda till att verksamhetstillstånd medges trots tidigare straff för brott av betydelse för artskyddet vilket är i strid med artskyddsförordningens 46 §. Länsstyrelserna behöver få information om företagsbot utdömda för miljöbrott vid tillsyn och tillståndsgivning.
- Idag är handlingsutrymmet vid placering av förverkade djur och växter begränsat. Beslut om förverkande görs förutom med stöd av artskyddsförordningen också med stöd av lagen (2000:1225) om straff för smuggling. Lagändring behövs för att hanteringen ska ge effektivare handläggning och även större naturvårdsnytta i längden. Det kan då innebära att djur, växter, föremål och produkter ska kunna avlivas och/eller destrueras.
- Brott i naturen som innebär insamling av till exempel fågelägg är både ett artskyddsbrott och ett jaktbrott. Jaktlagstiftningen och artskyddslagstiftningen behöver stödja varandra och ses som delar i samhällets arbete med förvaltning av naturresurser och vård av biologisk mångfald. Detsamma gäller övrig lagstiftning som berör artskyddet, dvs fiske-, timmer- och FLEGT-lagstiftning.
- Tullverket har begränsade möjligheter att agera vid inre gräns. Efter tips eller andra underrättelseuppslag vore det önskvärt om tullen kunde stoppa och kontrollera laglighet för exemplar av listade arter. 3 § 11 punkten i lagen (1996:701) om Tullverkets befogenheter vid Sveriges gräns mot ett annat land inom Europeiska unionen kan möjligen redan i dagsläget ge den möjligheten avseende djur. Det är önskvärt att den möjligheten förtydligas och även omfattar växter. Eventuellt behöver ”inre gränslagen” ses över i samband med implementeringen av EU:s förordning om invasiva främmande arter. I samband med implementeringen skulle lagen kunna förtydligas avseende kontroll av laglighet för listade arter.

4.3.5 Behov av statistik och forskning

Forskning samt en tillförlitlig statistik avseende artskyddsbrott inklusive sådana brott som rubriceras som smuggling är önskvärt inte minst för att kunna bedöma om förstärkta åtgärder mot artskyddsbrott framöver leder till ökade brottsförebyggande effekter, upptäckt och lagföring.

Det finns exempelvis kunskapsluckor när det gäller kopplingen mellan artskyddsbrott och organiserad brottslighet i Sverige och avseende omfattningen av brott i svensk natur genom insamling av till exempel fågelägg eller orkidéer. Bättre underlag är ett viktigt hjälpmedel för att framöver styra resurser till områden där de gör störst nytta. Här behövs forskning som till exempel kan stödja länsstyrelserna i deras behovsbedömning av egeninitierad tillsyn och som underlag för Polismyndighetens underrättelseverksamhet samt Tullverkets riskanalys.

5 Länsstyrelsernas tillsyn och Naturvårdsverkets tillsynsvägledning

5.1 Nulägesbeskrivning

5.1.1 Tillsyn

Länsstyrelsernas arbete förbättras

Från och med budgetåret 2004 har länsstyrelserna enligt deras regleringsbrev rapporterat till Naturvårdsverket hur arbetet med CITES-lagstiftningen bedrivs. Återrapporteringen har lett till att det finns en god statistik över antalet tillsynsobjekt och även till viss del över hur mycket tillsyn som bedrivits. Tillsynsuppföljningarna visar att tillsynen av artskydd är liten på alla länsstyrelser och att antalet prövningar enligt artskyddsförordningen är få vilket gör det svårt att upprätthålla kompetens och ha en kvalitetsäker hantering. Där mer arbete bedrivs är det ofta utifrån den enskilda handläggarens eget engagemang. Dock har länsstyrelsernas arbete med artskydd, prövning, tillsyn och information till allmänheten förbättrats och fortsätter förbättras. Fler länsstyrelser börjar också få igång det systematiska arbetet runt artskyddet med verksamhetsplanering, tillsynsplanering och miljöbrottsämverkan. Arbetet inom Miljösamverkan Sverige visar att det finns stort engagemang bland länsstyrelsernas handläggare då det närmast årligen drivs artskyddsprojekt i deras regi, till exempel tillsynskampanj för hotade arter i alternativ medicin, tillsynskampanjen ”Öppet öga”, samt gemensamma broschyrer för allmänhet och verksamhetsutövare.

Stora skillnader mellan behov och genomförd tillsyn

De flesta av de länsstyrelser som har både behovsutredning och tillsynsplan visar stora skillnader mellan behov och faktiskt planerad tillsyn. Tillsynsgraden i genomsnitt under 2015 är 43 procent av det bedömda behovet, men varierar mellan 0 och 87 procent. Behovet av tillsyn inom området CITES/kommersiella aktiviteter bedöms som närmare tre gånger större än behovet av tillsyn av fridlysningsbestämmelserna, men skillnaden minskar något i tillsynsplanerna. Av underlaget framgår att det inte finns något samband mellan stort tillsynsbehov och bra systematiskt arbete. Det finns också en tendens att genomförd tillsyn är mindre än planerat, vilket tolkas som att artskyddet prioriteras bort i det löpande arbetet.

Tillsynens organisation

Generellt kan man säga att i vilken omfattning och hur väl artskyddstillsynen genomförs och hur väl det systematiska arbetet sköts är personberoende, men också beroende av hur tillsynen har organiserats internt och hur väl den interna samverkan fungerar. Däremot har den organisatoriska placeringen av uppgifterna (tillsammans med vilt, naturvård, miljö, rättsenhet eller djurskydd), ingen betydelse utifrån det som kan utläsas tillsynsuppföljningarna.

Länsstyrelsernas artskyddshandläggare hanterar många skiftande ärendegrupper

Länsstyrelsernas utmaningar i tillämpningen av artskyddsförordningen skiljer sig mellan de olika delarna. För området CITES/kommersiella aktiviteter behöver man kunskap om bestämmelserna och alla dess undantag och specialregler, samt kunna informera verksamhetsutövare om dessa. Vid tillsyn behöver de till exempel veta vilka arter som förekommer inom smuggling internationellt, eller hur auktionsfirmor fungerar. Samverkan med andra berörda myndigheter, främst Polismyndigheten och Jordbruksverket, är ofta av stor vikt, liksom intern samordning. Tillsyn över fridlysningsbestämmelserna kräver också kunskap, information och samverkan, men här ska handläggarna till exempel kunna bedöma komplicerade ekologiska samband i naturen. Handläggare på länsstyrelserna hanterar ofta många skiftande ärendegrupper och verksamheter vilket kan leda till att ett litet område som CITES, med sina särskilda förutsättningar, prioriteras ner till förmån för tillsyn med tydligare koppling till miljö kvalitetsmålen och de regionala prioriteringarna.

Naturbevakare/naturvårdsvakter

Endast ett fåtal länsstyrelser, främst i fjällänen, har naturbevakare/naturvårdsvakter som kan användas för tillsyn i naturen.

5.1.2 Tillsynsvägledning och vägledning

Naturvårdsverket ska enligt miljötillsynsförordningen ha en tillsynsvägledningsplan, den nu gällande är för treårsperioden 2013-2015, där artskydd är ett av de prioriterade områdena. Planeringen är gjord utifrån prioriterade insatser enligt Miljösamverkan-projektet om tillsynsvägledning. Tillsynsvägledningen sker bland annat genom handbok för artskyddsförordningen som kom 2010 och årliga konferenser för länsstyrelsernas handläggare inom artskydd. Konferenserna är en blandning av utbildning, erfarenhetsutbyte och planering framåt. Uppföljning av tillsynen via länsstyrelsernas återrapportering enligt regleringsbrev är också en del.

Även Jordbruksverket, Sveriges administrativa CITES-myndighet, ska enligt EU:s regelverk ge stöd och råd till de operativa tillsynsmyndigheterna avseende CITES. Hur fördelningen av uppdragen mellan Jordbruksverket och Naturvårdsverket ska vara är inte uttalat i svenskt lagstiftning, men praxis är att Jordbruksverket förmedlar information, kunskap och kontakter till andra myndigheter i enskilda ärenden och kring arter, samt tolkar EU:s regelverk, medan Naturvårdsverket samordnar, utvärderar och stöttar i frågor om tillsynens genomförande, samt tolkar miljöbalken och artskyddsförordningen. Myndigheterna har en kontinuerlig dialog i såväl enskilda tillsynsärenden som i principfrågor.

5.1.3 Djurparker och tropikanläggningar

År 2014 fanns det 66 anläggningar (nedan kallat djurparker) med tillstånd enligt 40 § artskyddsförordningen, så kallat djurparkstillstånd. Av dem är cirka hälften älgparker eller liknande som endast förevisar en art. EU:s zoo-direktiv är genomfört i artskyddsförordningen vilket innebär att djurparkstillstånden kan ses som paraply även för annan lagstiftning som reglerar djurparker, främst djurskydd och smittskydd. Zoo-direktivet anger också att djurparker ska bidra till bevarandet

av biologisk mångfald, vilket gör att djurparkstillstånden även kan reglera hur djurparker informerar allmänheten, utbildar och bedriver forskning, avel och utsättning.

Under 2013 års handläggarkonferens bildades en djurparksgrupp som till att börja med undersökte möjligheterna att koncentrera prövning och tillsyn av djurparker förutom älgparker till ett fåtal länsstyrelser. Genom en enkel enkät har alla län listat sina djurparker (älgparker har inte räknats med) och bedömt tidsåtgång för prövning och tillsyn enligt artskyddsförordningen. Enkäten visar att den årliga tidsåtgången sammanlagt för länen är cirka 1/3 av en årsarbetskraft. Med det resultatet bedömde arbetsgruppen att det inte var värt att fortsätta jobba för koncentration och att istället nå motsvarande kompetenshöjning genom ökad samverkan inom befintliga organisationer. Hittills har två workshops genomförts i samverkan mellan arbetsgruppen och Naturvårdsverket.

Djurparker ska ha flera tillstånd från länsstyrelsen: djurparkstillstånd enligt artskyddsförordningen, tillstånd till offentlig förevisning enligt djurskyddslagen, samt tillstånd till viltvärd, vilket dock inte alla länsstyrelser kräver. Tillsynen av de olika tillstånden är ofta olika organisatoriskt placerade inom länsstyrelserna. I en del fall är det djurskyddsinspektörerna som också har tillsynen av kommersiella aktiviteter dit djurparker hör. I andra fall finns ett samarbete mellan djurskyddstillsynen och artskyddstillsynen. Tillsynen av djurparker är komplex och omfattande, samtidigt som djurparkerna ofta är för bygden viktiga besöksmål. Att rikta tillsynskrav på djurparker kan bli internt svårt och sätta stor press på den enskilde handläggaren.

5.2 Åtgärder avseende länsstyrelsernas tillsyn och Naturvårdsverkets tillsynsvägledning

5.2.1 Tillsyn

Under rubriken ”Förstärkta åtgärder mot artskyddsbrott” (se kapitel 4.2) redovisas ett antal åtgärder och förslag som kommer att underlätta länsstyrelsernas arbete med tillsynsplanering och tillsyn. De avser också att höja de enskilda handläggarnas kunskap, kompetens och därmed också engagemang.

Länsstyrelsernas behovsutredning och tillsynsplan

Länsstyrelserna ska enligt miljötillsynsförordningen ha en tillsynsplan med underliggande behovsutredning, samt register över verksamheter. Samtliga länsstyrelser behöver genomföra detta och med uppdelning mellan de olika delarna i artskyddet dvs fridlysning och kommersiella aktiviteter såsom djurparker och zoohandel.

Oberoende av organisatorisk hemvist krävs ett systematiskt tillsynsarbete och bra planering för att komma ifrån personberoendet och få en kontinuitet i tillsynens omfattning och kvalitet. Det är viktigt med rutiner, checklistor och mallar för handläggarnas prövning och tillsyn, arbetsordning och handläggningsordning som beskriver och definierar på vilket sätt beslut ska tas och vilka som ska delta i olika beslutforum för tvärsektoriell samverkan eller beredningsgrupper.

Tillsyn på internet

Numera sker en stor del av legal och illegal handel med CITES-arter och fridlysta arter på internet. Den illegala handeln sker ofta i slutna rum. En effektiv brottsbekämpning på internet bedrivs bäst genom spaning och under rättelsearbete och bör vara Polisens ansvar och uppgift. Det bör dock tillhöra länsstyrelsernas uppgifter att ha tillsyn över till exempel auktionsfirmor och deras online-auktioner.

Tillsyn i naturen

Arbets sättet att använda sig av naturbevakare/naturvårdsvakter kan vara värt att utveckla. Det kan inkludera även annan länsstyrelsepersonal som ofta rör sig i naturen såsom naturreservatsförvaltare och inventerare. De sistnämnda kan ersätta naturbevakare/naturvårdsvakter i län där dessa inte finns. Länsstyrelserna behöver i så fall utbilda personal i artkunskap, bevissäkring m.m. God samverkan och avstämning med polis behövs så att inte länsstyrelsen tar över polisens arbete.

Koncentration av viss tillsyn till färre länsstyrelser

Koncentration av vissa arbetsuppgifter, och då främst provning och tillsyn avseende djurparker och tropikhus, men även större avelsanläggningar, bör utredas vidare. Det skulle i så fall också innebära behov av en resursförstärkning jämfört med dagsläget.

5.2.2 Tillsynsvägledning

Både vad gäller tillsynen och tillsynsvägledningen är utmaningen att hålla tillräcklig kompetens över tid inom myndigheterna samt att tillräckliga resurser avsätts. En förutsättning för att kunna avsätta resurser är att ha kunskap om behovet att tillsyn respektive tillsynsvägledning. Det är då också lättare att vid personalbyten rekrytera rätt kompetens. Naturvårdsverket ska därför fortsätta med uppföljning av artskyddstillsynen med jämna intervall.

Vägledning behövs för att kalibrera provning och tillsyn så att verksamhetsutövare inte upplever att de bedöms olika och med olika kvalitet i olika delar av landet. Vägledningen behöver också stödja den enskilda handläggaren och bidra till kunskapshöjning generellt inom berörda myndigheter. Vägledning behövs också mot den enskilde och allmänheten. Naturvårdsverkets främsta kanaler för vägledning är handboken om artskyddsförordningen, hemsidan samt handläggarkonferenser och andra utbildningar. Alla de delarna är under utveckling men ambitionsnivån behöver höjas för att möta länsstyrelsernas ökande tillsyn.

5.2.3 Djurparker och tropikanläggningar

Djurparker och tropikanläggningar ställer stora krav på länsstyrelserna då det ofta är stora och komplexa anläggningar. Naturvårdsverket ska ta huvudansvaret för vägledningen gällande dessa verksamheter och höja ambitionsnivå för att möta länsstyrelsernas behov. Jordbruksverket ska stödja arbetet genom sin sakkunskap inom myndighetens ansvarsområde. Samverkan med andra berörda tillsynsmyndigheter och tillsynsvägledande myndigheter behöver utvecklas, liksom samverkan med djurparksföreningarna.

6 Källförteckning

- Artskyddsförordningen (2007:845)
- Brottsförebyggande rådet (2006): Är vi bra på miljöbrott? En snabbanalys. Webbrapport 2006:5.
- Brottsförebyggande rådet (2008): Illegal handel med hotade djur- och växtarter, en förstudie. Rapport 2008:14.
- CITES Conf. 11.3 (rev. CoP16) Compliance and enforcement
- EU Action Plan against wildlife trafficking. Roadmap 07/2015.
- EU-kommissionens rekommendation 2007/425/EG
- EU-kommissionen (2015): Zoos directive good practices document.
- Eurojust: Strategic Project on Environmental Crime, Report November 2014
- FN resolution 30 juli 2015: Tackling illicit trafficking in wildlife.
- FOI (2013): Strategisk utblick 2013. FOI-R--3675--SE
- Jordbruksverket utredningsdirektiv 2014-11-06
- Miljöbalken 8 kap., 26 kap., 31 kap. miljöbalk (1998:808)
- Miljöbalkspropositionen (prop. 1997/98:45)
- Miljötillsynsförordningen (2011:13)
- Miljösamverkan Sverige (2009): Utvärdering av projekt Hotade arter i alternativ medicin.
- Miljösamverkan Sverige (2013): Artskydd och vägledning, förstudie kring tillsynsvägledning m m.
- Naturvårdsverket, dnr NV-03028-12: Naturvårdsverkets plan för tillsynsvägledning 2013-2015.
- Naturvårdsverket, dnr NV-00662-14: Tillsyn enligt miljöbalken – möjligheter till utveckling och förbättring. Redovisning till regeringen av regeringsuppdrag om tillsynsredovisning enligt 1 kap. 28 § miljötillsynsförordningen.
- Naturvårdsverket, dnr NV-1902-12, NV-02155-13, NV-05541-13, NV-01171-14, NV-01321-15. *Återrapportering av länsstyrelsernas artskyddstillsyn.*
- Naturvårdsverket dnr NV-02739-15: Tillsyn enligt miljöbalken – möjligheter till utveckling och förbättring. En redovisning till regeringen enligt 1 kap. 28 § miljötillsynsförordningen den 15 april 2015.
- OECD:s granskning av Sveriges miljöpolitik 2014
- Prop 2013/14:141 Biologisk mångfald och ekosystemtjänster.
- Regeringsuppdrag M2014/1606/Nm 2014-06-26

Resolution 69/314 adopted by the General Assembly on 30 July 2015 Tackling illicit trafficking in wildlife

Rikspolisstyrelsen: Tillsynsrapport 2013:6 Polismyndigheternas hantering av miljöbrott

Rikspolisstyrelsen och Åklagarmyndigheten: Strategier mot miljöbrott, 2010

Statskontoret (2014): Vägledning till en bättre tillsyn.

Tillsyns- och föreskriftsrådet, *skrifter*.

7 Bilagor

7.1 29 kap. 2b § miljöbalken (1998:808) – artskyddsbrott

2 b § För artskyddsbrott döms till böter eller fängelse i högst två år den som med uppsåt eller av oaktsamhet

1. dödar, skadar, fångar eller stör djur, tar bort eller skadar ägg, rom eller bo, skadar eller förstör djurs fortplantningsområde eller viloplats i strid med en föreskrift om förbud som regeringen har meddelat med stöd av 8 kap. 1 §,
2. tar bort, skadar eller tar frö eller annan del av en växt i strid med en föreskrift om förbud som regeringen har meddelat med stöd av 8 kap. 2 §,
3. sätter ut ett djur eller en växt i naturmiljön i strid med en föreskrift om förbud som regeringen har meddelat med stöd av 8 kap. 3 §,
4. transporterar eller på annat sätt förflyttar, importerar, exporterar, förvarar, förevisar, preparerar, använder i vinstsyfte, förvärvar, säljer, hyr ut, byter eller byter ut, erbjuder sig att köpa, saluför eller innehar för försäljning djur, växt, ägg, rom, frö eller bo, eller del eller produkt därav, eller annan vara,
 - a) i strid med artikel 8.1, 8.5 eller 9.1 rådets förordning (EG) nr 338/97 av den 9 december 1996 om skyddet av arter av vilda djur och växter genom kontroll av handeln med dem, eller
 - b) i strid med en föreskrift om förbud eller tillstånd som regeringen har meddelat med stöd av 8 kap. 4 §, eller
5. bryter mot ett villkor eller en bestämmelse som i det enskilda fallet har beslutats med stöd av
 - a) artikel 8.3 eller 9.2 jämförd med artikel 11.3 rådets förordning (EG) nr 338/97, eller
 - b) en föreskrift som avses i 4 b.

Är brottet grovt, döms för grovt artskyddsbrott till fängelse i lägst sex månader och högst fyra år. Vid bedömningen av om brottet är grovt ska särskilt beaktas om det har avsett en särskilt hotad, sällsynt eller annars skyddsvärd art eller om det har utgjort led i en brottslighet som utförts systematiskt och under lång tid, i stor omfattning eller i vinstsyfte.

För försök eller förberedelse till grovt artskyddsbrott döms till ansvar enligt 23 kap. brottsbalken.

Ansvar ska inte dömas ut enligt denna paragraf, om ansvar för gärningen kan dömas ut enligt 1 §. Lag (2011:512).

7.2 Nulägesanalys Polismyndigheten

7.2.1 Polismyndighetens svar

Polismyndigheten bildades vid årsskiftet 2014/15. Svaret består av 8 delsvår (7 regioner samt Nationella Operativa Avdelningen, NOA), vissa regionsvar är uppdelade efter de tidigare länsmyndigheterna.



Datum

2015-04-21

Diariennr (åberopas)

A109.066/2015

Saknr

226

Er referens

Dnr 4.10.17-
7259/14

Polismyndigheten
Utvecklingsavdelningen
UC Mitt

Jordbruksverket
Michael Diemer

Regeringsuppdrag "Förstärkta åtgärder mot artskyddsbrott"

Jordbruksverket har i skrivelse ombett Polismyndigheten att beskriva sitt arbete mot artskyddsbrott (inklusive CITES-brott) genom att ett antal frågor ska besvaras.

UC Mitt, har i sin tur ställt förfrågan till samtliga polisregioner och till Nationella operativa avdelningen (NOA). Resultatet av förfrågan redovisas härmed genom att översända varje regions och NOA:s svar i sin helhet.

Vad gäller efterfrågan av statistik på artskyddsområdet avseende upprättade ärenden m.m. hänvisar UC Mitt till Brottsförebyggande rådet (Brå), som är den myndighet som ansvarar för den officiella rättsstatistiken.



Lena Tysk
Chef UC Mitt



Mona-Mari Arvidsdotter
Poliskommissarie



Datum

2015-03-17

Diariernr (åberopas)

A109.066/2015

Polismyndigheten
Utvecklingsavdelningen
UC Mitt

Samtliga polisregioner
Nationella operativa avdelningen (NOA)

Frågor till samtliga polisregioner och NOA - med anledning av Jordbruksverkets regeringsuppdrag "Förstärkta åtgärder mot artskyddsbrott"

Region/avdelning: Region syd, regionskriminalen.

Kontaktperson: Benny Samuelson Telefonnr: 010-56 160 32

1. Hur är arbetet med artskyddsbrott organiserat?

Svar: Vid underrättelseenheten finns en person som på del av sin arbetstid arbetar med miljöbrott och artskyddsbrott. En person på regionala kriminalenheten har kompetens, intresse och fallenhet att arbeta med dessa utredningar.

2. Vilka rutiner finns för samverkan (inom regioner, NOA/UND)?

Svar: Det finns etablerade kontaktytor till; länsstyrelsens citesexpert som utövar tillsyn och till Skånes ornitologiska förening och dess lokalföreningar.

3. I vilken utsträckning arbetas det aktivt och riktat för att upptäcka artskyddsbrott? (uppskattning av antal personer/timmar m.m.)

Svar: Inget aktivt arbete genomförs, allt arbete som genomförs är reaktivt.

4. I vilken utsträckning arbetas det aktivt och riktat för att utreda/följa upp artskyddsbrott? (uppskattning av antal personer/timmar m.m.)?

Svar: De ärenden som anmäls efter detektion utreds som vilket annat ärende som helst på specialbrottsgruppen vid regionala kriminalavdelningen. För tydlighetens skull är det viktigt att här betona att arbetsmiljöolyckor med dödlig utgång eller med allvarliga kroppsskador är prioriterade. Detta gör naturligtvis att andra ärende såsom artskyddsbrott inte prioriteras.

5. Vilka metoder används för att upptäcka artskyddsbrott?

Svar: En viss internetspaning förekommer.

6. Hur många årspersoner är avsatta för arbetet med artskyddsbrott? Ange motivet för avsatta personalresurser.

Svar: Det finns ingen personal som enkom är anställd för dessa utredningar i region syd. Endast en mycket liten av tillgänglig resurs används till artskyddsbrott. Det beror på att arbetsplatslyckor där människor dör eller blir allvarligt skadade i arbetslivet prioriteras. Det kan aldrig vara acceptabelt att polismyndigheten inte arbetar aktivt med så allvarliga händelser och brott. Specialbrottenheten arbetar också med miljöbrott, livsmedelsbrott, IM-brott med flera.

7. Hur många anställda är specialiserade på artskyddsbrott? Hur säkerställs deras kompetens avseende artskyddsbrott?

Svar: I region syd finns det ingen specialist på området. En utredare har stort fritidsintresse för ornitologi och kan därför relativt mycket om just dessa frågor.

8. Arbetar dessa specialister med andra frågor än artskyddsbrott? Hur stor andel av deras årsarbetstid ägnas i genomsnitt åt artskyddsbrott?

Svar: Se svar 7.

9. Hur säkerställs en grundläggande kompetens om artskyddsbrott bland övrig personal?

Svar: Den säkerställs inte.

10. Har polisen tillgång till specialutrustning för att upptäcka/utreda artskyddsbrott t.ex. chipsläsare m.m.?

Svar: Det finns chipsläsare.

11. Finns rutiner för tillgång till expertis avseende artbestämning och hantering av levande djur och växter? Beskriv rutinerna.

Svar: Det finns rutiner för detta. På museet i Malmö finns det personal som kan artbestämma djur. På länsstyrelsen finns en citesexpert. Det finns även artbestämmare vid Skånes ornitologiska förening. Vi avråder från att ta djur i beslag.

12. Finns rutiner för hantering av beslagtagna levande djur och växter? Beskriv rutinerna.

Svar: Det finns inga fastslagna rutiner för detta. När frågan dyker upp får den lösas.

13. Finns rutiner och kontaktpersoner för samverkan med tillsynsmyndigheten, dvs. länsstyrelserna? Beskriv rutinerna.

Svar: Det finns, det går att utläsa från tidigare svar.

14. Sker samarbete med grannländer, EU-medlemsstater och/eller länder utanför EU avseende konkreta brottsmisstankar? (ange antal samarbetsärenden, Joint Investigation Teams m.m.)

Svar: Nej.

15. Hur upplevs samarbetsmyndigheternas (Åklagarmyndigheten, Kustbevakningen, Tullverket, Länsstyrelserna, Statens veterinärmedicinska anstalt (SVA), Havs- och vattenmyndigheten, Naturvårdsverket och Naturhistoriska Riksmuseet, Jordbruksverket) arbete mot artskyddsbrott? Styrkor och svagheter.

Svar: Det upplevs som påfrestande att andra myndigheter i stor utsträckning vill ha mycket stöd och hjälp av polismyndigheten när kapaciteten för att tillfredsställa dessa är utomordentlig låg. Kort sagt finns det stora förbättringsbehov på området vid polismyndigheten, region syd.

16. Hur upplevs det egna arbetet mot artskyddsbrottlighet? Styrkor och svagheter.

Svar: Kapacitet och förmåga saknas, det går inte att riktigt svara på frågan eftersom överblick egentligen saknas.

17. Övrigt

Svar: En vanlig orsak till organisatorisk framgång är att böttna i verksamhetsidén och att efter det anställa och rekrytera personal med rätt intresse och fallenhet för uppgiften.



Frågor till samtliga polisregioner och NOA - med anledning av Jordbruksverkets regeringsuppdrag "Förstärkta åtgärder mot artskyddsbrott"

Region/avdelning: Polisregion Väst

Kontaktperson: Håkan Frostman

Telefonnr: 010-56 53 295

1. Hur är arbetet med artskyddsbrott organiserat?

Svar: Arbetet ingår som en naturlig del i det övriga utredningsarbetet och initieras via polisanmälan. Utredning av brotten sker inom miljöbrottsgruppen i region Väst.

2. Vilka rutiner finns för samverkan (inom regioner, NOA/UND)?

Svar: Det finns i nuläget inga utarbetade rutiner för sådan samverkan.

3. I vilken utsträckning arbetas det aktivt och riktat för att upptäcka artskyddsbrott? (uppskattning av antal personer/timmar m.m.)

Svar: Det förekommer inget riktat spaningsarbete i syfte att särskilt upptäcka artskyddsbrotten. Dock kan det i utredningsarbetet som bedrivs vid miljöbrottsgruppen framkomma uppgifter som genererar ytterligare utredningar med fokus på misstanke om artskyddsbrott.

4. I vilken utsträckning arbetas det aktivt och riktat för att utreda/följa upp artskyddsbrott? (uppskattning av antal personer/timmar m.m.)?

Svar: Se ovan. I de fall det förekommer polisanmälningar om artskyddsbrott utreds dessa så snabbt som möjligt. Det finns inga ärenden i utred-

ningsbalansen. Vid miljöbrottsgruppen i regionen tjänstgör 7 personer. Det beräknas att det för arbetet med artskyddsbrott under 2014 åtgått ca 160 timmar. Det är svårt att beräkna tidsåtgången för utredningar av denna typ av ärenden eftersom de kan kräva helt olika åtgärder vad avser omfattning.

5. Vilka metoder används för att upptäcka artskyddsbrott?

Svar: Artskyddsbroten kommer till polisens kännedom via tips från underrettelsetjänsten, Jordbruksverket och länsstyrelsen. Även allmänheten lämnar tips.

6. Hur många årspersoner är avsatta för arbetet med artskyddsbrott? Ange motivet för avsatta personalresurser.

Svar: Det finns ingen sådan särskild avsättning gjord, utan den resurs som finns tillgänglig är den som arbetar inom Miljöbrottsgruppen.

7. Hur många anställda är specialiserade på artskyddsbrott? Hur säkerställs deras kompetens avseende artskyddsbrott?

Svar: Samtliga 7 anställda på miljöbrottsgruppen har utbildning och praktisk erfarenhet av att vara utredare i denna typ av utredningar. 5 av dessa 7 har jägarexamen. Kompetensen vidmakthålles genom att aktivt utreda brotten, åklagarkontakter, deltagande i seminarier (ex. Sånge-Säby) och i seminarier arrangerade av Cepol.

8. Arbetar dessa specialister med andra frågor än artskyddsbrott? Hur stor andel av deras årsarbetstid ägnas i genomsnitt åt artskyddsbrott?

Svar: Specialisterna som arbetar med artskyddsbrott, d.v.s. samtliga 7 anställda på miljöbrottsgruppen, arbetar även med övriga miljöbrottsbrott förutom nedskräpning. Vidare utreder de arbetsmiljöbrott enligt brottsbalken och brott mot arbetsmiljölagen. Årsarbetstiden för Citesbrott beräknas till ca 160 timmar.

9. Hur säkerställs en grundläggande kompetens om artskyddsbrott bland övrig personal?

Svar: Detta har varit svårt eftersom det traditionellt inte finns något intresse för miljöbrottsbrotten bland poliser. Poliser i allmänhet är rekryterade ur ett perspektiv att vara i yttre tjänst. När miljöbrottsgruppen har sökt personal har det varit ett magert utbud av sökanden. Miljöbrottsgruppen försöker via Intrapolis och har även försökt via personaltidningen "Länsmannen", att höja intresset för dessa brott. Vidare har information om brottstypen lämnats vid olika möten bland personal som inte arbetar med dessa frågor.

10. Har polisen tillgång till specialutrustning för att upptäcka/utreda artskyddsbrott t.ex. chipläsare m.m.?

Svar: Tillgång finns till sådan utrustning. Den används dock sällan och efterfrågas inte.

11. Finns rutiner för tillgång till expertis avseende artbestämning och hantering av levande djur och växter? Beskriv rutinerna.

Svar: Jordbruksverket har en lista med sakkunniga i artbestämningsärenden och ett mycket gott samarbete finns. Vidare har miljöbrottsgruppen egna upparbetade kontakter med Naturhistoriska museet i Göteborg. I de fall hantering av levande djur krävs, kontaktas Länsstyrelsen och ibland Universeum i Göteborg.

12. Finns rutiner för hantering av beslagtagna levande djur och växter? Beskriv rutinerna.

Svar: I dessa fall kontaktas Länsstyrelsen, Naturvårdsverket och Jordbruksverket. Naturvårdsverkets rutiner tillämpas. Se exempelvis Naturvårdsverkets beslut 2014-01-27, ärendenr: NV-04937-14.

13. Finns rutiner och kontaktpersoner för samverkan med tillsynsmyndigheten, dvs. länsstyrelserna? Beskriv rutinerna.

Svar: På länsstyrelsen finns kontaktpersoner för Citesbrotten. Samverkan sker efter de krav som uppstår i det enskilda ärendet. Det finns inga skriftliga rutiner för sådan samverkan eftersom varje ärende är unikt.

14. Sker samarbete med grannländer, EU-medlemsstater och/eller länder utanför EU avseende konkreta brottsmisstankar? (ange antal samarbetsärenden, Joint Investigation Teams m.m.)

Svar: Det har inte skett något sådant direkt samarbete. Det har förekommit ärenden med kopplingar till Estland, Finland och England och då har kontakterna hanterats via Jordbruksverket och motsvarande myndigheter i respektive land.

15. Hur upplevs samarbetsmyndigheternas (Åklagarmyndigheten, Kustbevakningen, Tullverket, Länsstyrelserna, Statens veterinärmedicinska anstalt (SVA), Havs- och vattenmyndigheten, Naturvårdsverket och Naturhistoriska Riksmuseet, Jordbruksverket) arbete mot artskyddsbrott? Styrkor och svagheter.

Svar: Samarbete har förekommit med samtliga angivna myndigheter förutom Havs- och vattenmyndigheten. Det mest intensiva arbetet har dock av naturliga skäl varit åklagarmyndigheten. Det finns inga särskilda styrkor och svagheter att ange, dock är det viktigt att man har upparbetade kontakter.

16. Hur upplevs det egna arbetet mot artskyddsbrottlighet? Styrkor och svagheter.

Svar: Miljöbrottsgruppen skulle vilja upptäcka och beivra dessa brott i större omfattning. Det finns kompetens att tillgå inom gruppen för att nå goda resultat inom området. Dock är det en resursfråga eftersom ärendetypen konkurrerar med de andra brott som gruppen också har att utreda.

17. Övrigt

Svar: Inga övriga synpunkter.



Datum

2015-03-17

Diariernr (åberopas)

A109.066/2015

Polismyndigheten
Utvecklingsavdelningen
UC Mitt

Samtliga polisregioner
Nationella operativa avdelningen (NOA)

Frågor till samtliga polisregioner och NOA - med anledning av Jordbruksverkets regeringsuppdrag "Förstärkta åtgärder mot artskyddsbrott"

Region/avdelning: Region Öst

Kontaktperson: Johan Levin

Telefonnr: 0702-345 834

1. Hur är arbetet med artskyddsbrott organiserat?

Svar: Arbeta med dessa brott handläggs vid regionens grupp för handläggning av miljöbrott.

2. Vilka rutiner finns för samverkan (inom regioner, NOA/UND)?

Svar: Tidigare har visst informationsutbyte mellan utredarna i de gamla polismyndigheterna som nu ingår i regionen. Övrig samverkan kunde ske inom ramen för specialistmöten inom detta område mellan de gamla polismyndigheterna.

3. I vilken utsträckning arbetas det aktivt och riktat för att upptäcka artskyddsbrott? (uppskattning av antal personer/timmar m.m.)

Svar: Inte särskilt aktivt vad avser att tidigt upptäcka och i bästa fall kunna avbryta dessa brott. Utredningsverksamheten inriktad på att utreda brotten när de anmälts.

4. I vilken utsträckning arbetas det aktivt och riktat för att utreda/följa upp artskyddsbrott? (uppskattning av antal personer/timmar m.m.)?

Svar: Se svar på föregående fråga och uppfattningen är att utredningsarbetet är aktivt. Tillskapandet av specialgrupper för miljöbrott där dessa ingår har skapat goda förutsättningar för detta.

5. Vilka metoder används för att upptäcka artskyddsbrott?

Svar: Som angavs i svaret på fråga 3.

6. Hur många årspersoner är avsatta för arbetet med artskyddsbrott? Ange motivet för avsatta personalresurser.

Svar: Vår nuvarande grupp för miljöbrott är ca 15 personer där naturligtvis inte alla har denna specialist kunskap. Ingen tjänstgör på heltid med dessa utredningar men bedömningen är att vi tillfredställande klarar vårt utredningsarbete inom området.

7. Hur många anställda är specialiserade på artskyddsbrott? Hur säkerställs deras kompetens avseende artskyddsbrott?

Svar: Se svar på fråga 6

8. Arbetar dessa specialister med andra frågor än artskyddsbrott? Hur stor andel av deras årsarbetstid ägnas i genomsnitt åt artskyddsbrott?

Svar: se svar på fråga 6 hur stor del som läggs på detta arbete kan ej anges

9. Hur säkerställs en grundläggande kompetens om artskyddsbrott bland övrig personal?

Svar: Genom att utredare vid miljöbrottsgruppen kan användas som "bollplank" i dessa frågor samt biträda vid olika frågeställningar som kan uppkomma runt avrapportering och arbete på en ev. brottsplats.

10. Har polisen tillgång till specialutrustning för att upptäcka/utreda artskyddsbrott t.ex. chipläsare m.m.?

Svar: Kan ej besvaras fullt ut men troligen inte.

11. Finns rutiner för tillgång till expertis avseende artbestämning och hantering av levande djur och växter? Beskriv rutinerna.

Svar: I de fall det varit aktuellt i tidigare myndigheterna har specialkompetens köpts in i de enskilda ärendena och kan då röra både områden djur och växter.

12. Finns rutiner för hantering av beslagtagna levande djur och växter? Beskriv rutinerna.

Svar: Huvudsakligen lever de rutiner kvar som fanns i de gamla myndigheterna och då huvudsakligen avseende djur både levande och avlidna.

13. Finns rutiner och kontaktpersoner för samverkan med tillsynsmyndigheten, dvs. länsstyrelserna? Beskriv rutinerna.

Svar: Ja det finns sedan arbetet i de gamla myndigheterna och används huvudsakligen fortfarande men det rör huvudsakligen kontaktpersoner.

14. Sker samarbete med grannländer, EU-medlemsstater och/eller länder utanför EU avseende konkreta brottsmisstankar? (ange antal samarbetsärenden, Joint Investigation Teams m.m.)

Svar: I ett fall i gamla polismyndigheten Södermanland skedde samarbete i ett operativt arbete huvudsakligen med Finland men även i viss mån med England i ett ärende rörande handel med fågelägg.

15. Hur upplevs samarbetsmyndigheternas (Åklagarmyndigheten, Kustbevakningen, Tullverket, Länsstyrelserna, Statens veterinärmedicinska anstalt (SVA), Havs- och vattenmyndigheten, Naturvårdsverket och Naturhistoriska Riksmuseet, Jordbruksverket) arbete mot artskyddsbrott? Styrkor och svagheter.

Svar: I de fall där det varit samverkan i pågående operativa ärenden har samarbetet fungerat väl med i första hand åklagarmyndigheten och länsstyrelse.

16. Hur upplevs det egna arbetet mot artskyddsbrottlighet? Styrkor och svagheter.

Svar: Med stor sannolikhet kan detta arbete utvecklas inom polismyndigheten då verksamheten i allt för stor utsträckning utförts av personal med specialintresse för detta område och med en alltför liten numerär. Även vad avser spridning i egen myndighet om vad som krävs i form av arbetet på brottsplats eller när misstanke om brott ska avrapporteras kan ytterligare förbättras. Avslutningsvis de förebyggande arbetet för att förindra denna brottslighet kan förbättras.

17. Övrigt

Svar:



Datum

2015-03-17

Diariernr (åberopas)

A109.066/2015

Polismyndigheten
Utvecklingsavdelningen
UC Mitt

Samtliga polisregioner
Nationella operativa avdelningen (NOA)

Frågor till samtliga polisregioner och NOA - med anledning av Jordbruksverkets regeringsuppdrag "Förstärkta åtgärder mot artskyddsbrott"

Region/avdelning: *Stockholm/Gotland, utredningsenheten*

Kontaktperson: *Filippo Bassini, gruppchef miljöbrottsgruppen*

Telefonnr: *377 44, 0734-256060*

1. Hur är arbetet med artskyddsbrott organiserat?

Svar: *Dessa ärenden utreds av 7 poliser samt 1 FU-ledare med särskild utbildning inom ekologi och miljörett från studier på Uppsala universitet inom ramen för Polishögskolans miljöbrottsutbildning totalt omfattande 12 poäng.*

2. Vilka rutiner finns för samverkan (inom regioner, NOA/UND)?

Svar: *Goda rutiner är upparbetade sedan flera år tillbaka tillsammans med Åklagarmyndighetens miljö- och arbetsmiljöåklagare på REMA, Länsstyrelsen, Jordbruksverket, Naturhistoriska Riksmuseet och NOA/UND (Patrik Flank) gällande samverkan och utbyte av erfarenheter som sker med regelbundenhet. Gruppchef F Bassini har även ett tätt samverkansarbete tillsammans med Blocket och flera auktionsverk och antikhandlare i regionen.*

3. I vilken utsträckning arbetas det aktivt och riktat för att upptäcka artskyddsbrott? (uppskattning av antal personer/timmar m.m.)

Svar: *Det ingår inte i vårt uppdrag att aktivt upptäcka artskyddsbrott utan vi är en utredande enhet.*

4. I vilken utsträckning arbetas det aktivt och riktat för att utreda/följa upp artskyddsbrott? (uppskattning av antal personer/timmar m.m.)?
Svar: *Samtliga utredare i gruppen som utreder miljöbrott (artskyddsbrott och CITES-brott) arbetar med artskyddsbrott då dessa ärenden inkommer. Det rör sig om mellan 10-15 ärenden per år av varierad dignitet och storlek.*
5. Vilka metoder används för att upptäcka artskyddsbrott?
Svar: *Inga specifika metoder finns, se svar fråga 3.*
6. Hur många årspersoner är avsatta för arbetet med artskyddsbrott? Ange motivet för avsatta personalresurser.
Svar: *Inom region Stockholm/Gotland arbetar fn 9 poliser (inkl grC) med denna typ av brott där samtliga har ovan nämnda utbildning, erfarenhet och kompetens som krävs.*
-
7. Hur många anställda är specialiserade på artskyddsbrott? Hur säkerställs deras kompetens avseende artskyddsbrott?
Svar: *Se svar fråga 6.*
8. Arbetar dessa specialister med andra frågor än artskyddsbrott? Hur stor andel av deras årsarbetstid ägnas i genomsnitt åt artskyddsbrott?
Svar: *Vi arbetar och utreder samtliga brott i Miljöbalken där artskyddsbroten och CITES-brotten ingår.*
9. Hur säkerställs en grundläggande kompetens om artskyddsbrott bland övrig personal?
Svar: *Då denna typ av brott sällan eller aldrig berör den så kallade vanliga ordningspolisen är det svårt att upprätthålla och motivera en sådan efterfrågad kompetens. Trots detta genomför gruppchef F Bassini regelbundet utbildningsinsatser med övrig polispersonal såsom vakthavande befäl, yttre befäl, sjöpolis, piketpolis och personal på kommunikationscentralen.*
10. Har polisen tillgång till specialutrustning för att upptäcka/utreda artskyddsbrott t.ex. chipläsare m.m.?
Svar: *Ja, chipläsare.*
11. Finns rutiner för tillgång till expertis avseende artbestämning och hantering av levande djur och växter? Beskriv rutinerna.
Svar: *Ja, via Jordbruksverket och Naturhistoriska Riksmuseet samt egna upparbetade telefonlistor.*
12. Finns rutiner för hantering av beslagtagna levande djur och växter? Beskriv rutinerna.
Svar: *Ja, sedvanliga inom Polismyndigheten och via Jonas Wahlström och Rescue Center.*
13. Finns rutiner och kontaktpersoner för samverkan med tillsynsmyndigheten, dvs. länsstyrelserna? Beskriv rutinerna.

Svar: *Genom regelbundna samverkansmöten.*

14. Sker samarbete med grannländer, EU-medlemsstater och/eller länder utanför EU avseende konkreta brottsmisstankar? (ange antal samarbetsärenden, Joint Investigation Teams m.m.)

Svar: *Inte på regionsnivå inom Polisen utan detta arbete äger rum på NOA.*

15. Hur upplevs samarbetsmyndigheternas (Åklagarmyndigheten, Kustbevakningen, Tullverket, Länsstyrelserna, Statens veterinärmedicinska anstalt (SVA), Havs- och vattenmyndigheten, Naturvårdsverket och Naturhistoriska Riksmuseet, Jordbruksverket) arbete mot artskyddsbrott? Styrkor och svagheter.

Svar: *Bra mellan oss och REMA-åklagarna, Länsstyrelsen, Jordbruksverket och Naturhistoriska Riksmuseet. Mindre bra eller obefintligt tillsammans med Tullen, Kustbevakningen, SVA, Havs- och Vattenmyndigheten och Naturvårdsverket gällande artskyddsbrotten.*

16. Hur upplevs det egna arbetet mot artskyddsbrottlighet? Styrkor och svagheter. *Mycket bra inom den utredande verksamheten i gruppen tillsammans med våra samverkansparter enligt ovan. Inte så tillfredsställande inom den upptäckande delen då vi saknar detta uppdrag då de ärenden vi får in skall utredas tillsammans med åklagare.*

Svar:

17. Övrigt

Svar:



Datum

2015-03-17

Diariernr (åberopas)

A109.066/2015

Polismyndigheten
Utvecklingsavdelningen
UC Mitt

Samtliga polisregioner
Nationella operativa avdelningen (NOA)

Frågor till samtliga polisregioner och NOA - med anledning av Jordbruksverkets regeringsuppdrag "Förstärkta åtgärder mot artskyddsbrott"

Region/avdelning: **BERGSLAGEN, Örebro, Dalarna och Värmland**

Svaren med svart text avser svar för regionen. Blå text avser Örebro län, röd text avser Dalarna och grön text avser Värmland.

Kontaktperson: Patrick Haglund Telefonnr: 010-5674521

1. Hur är arbetet med artskyddsbrott organiserat?

Svar: I en miljöbrottsutredargrupp i Regionen.

Två miljöbrottsutredare utreder anmälda misstänkta brott, händelsestyrt.

Två miljöbrottsutredare utreder anmälda misstänkta brott, händelsestyrt.

Fyra miljöbrottsutredare utreder anmälda misstänkta brott, händelsestyrt

2. Vilka rutiner finns för samverkan (inom regioner, NOA/UND)?

Svar: Det finns ingen bestämd samverkan inom region/NOA. UND informerar miljöbrottsutredarna om ev. tips. NOA skickar ofta ut info om beslag som gjorts utlands

3. I vilken utsträckning arbetas det aktivt och riktat för att upptäcka artskyddsbrott? (uppskattning av antal personer/timmar m.m.)

Svar: Inget

4. I vilken utsträckning arbetas det aktivt och riktat för att utreda/följa upp artskyddsbrott? (uppskattning av antal personer/timmar m.m.)?

Svar: Beroende på ärendeinflödet och prioriteringsmöjlighet, kanske några arbetspass/år (ca 30-40 timmar/år totalt fördelat på två utredare)

Beroende på ärendeinflödet och prioriteringsmöjlighet, kanske några arbetspass/år (ca 30-40 timmar/år totalt fördelat på två utredare)

Beroende på ärendeinflödet och prioriteringsmöjlighet, kanske några arbetspass/år (ca 30-40 timmar/år totalt fördelat på fyra utredare)

5. Vilka metoder används för att upptäcka artskyddsbrott?

Svar: Inga

6. Hur många årspersoner är avsatta för arbetet med artskyddsbrott? Ange motivet för avsatta personalresurser.

Svar: Se fråga 4. Det är bara ett av flera brottsområden för de aktuella utredarna

7. Hur många anställda är specialiserade på artskyddsbrott? Hur säkerställs deras kompetens avseende artskyddsbrott?

Svar: Två st. Inga specialiserade. En specialiserad. "Lever på gamla meriter"

8. Arbetar dessa specialister med andra frågor än artskyddsbrott? Hur stor andel av deras årsarbetstid ägnas i genomsnitt åt artskyddsbrott?

Svar: Ja. Brott mot miljöbalken, grova jaktbrott och arbetsmiljöbrott. Några procent (2-3%?) av arbetstiden använts till att artskyddsbrott

9. Hur säkerställs en grundläggande kompetens om artskyddsbrott bland övrig personal?

Svar: Rutiner/resurser saknas för att säkerställa detta

10. Har polisen tillgång till specialutrustning för att upptäcka/utreda artskyddsbrott t.ex. chipläsare m.m.?

Svar: Utredningspersonalen har ej kännedom om det. Utredningspersonalen har ej kännedom om det. En chipläsare, Trovan.

11. Finns rutiner för tillgång till expertis avseende artbestämning och hantering av levande djur och växter? Beskriv rutinerna.

Svar: Det är Jordbruksverkets artbestämmare som ska användas

12. Finns rutiner för hantering av beslagtagna levande djur och växter? Beskriv rutinerna.

Svar: Om miljöutredare finns i tjänst vid beslaget ska det fungera då lagen ska följas. Naturvårdsverket ska informeras och Jordbruksverket informeras också så att polisen ska kunna veta var det finns godkända Resquecenter för förvaring av levande djur. Efter att ett djur blivit förverkat så ska Naturvårdsverket fatta beslut om vidareförfarande av djuret

13. Finns rutiner och kontaktpersoner för samverkan med tillsynsmyndigheten, dvs. länsstyrelserna? Beskriv rutinerna.

Svar: Ja. Länsstyrelsen i Örebro län har kontaktpersoner och miljöbrottsutredarna är kontaktpersoner för Länsstyrelsen

14. Sker samarbete med grannländer, EU-medlemsstater och/eller länder utanför EU avseende konkreta brottsmisstankar? (ange antal samarbetsärenden, Joint Investigation Teams m.m.)

Svar: Nej, Nej, Ja, i Värmland händer det vid något pågående ärende.

15. Hur upplevs samarbetsmyndigheternas (Åklagarmyndigheten, Kustbevakningen, Tullverket, Länsstyrelserna, Statens veterinärmedicinska anstalt (SVA), Havs- och vattenmyndigheten, Naturvårdsverket och Naturhistoriska Riksmuseet, Jordbruksverket) arbete mot artskyddsbrott? Styrkor och svagheter.

Svar: Åklagarmyndigheten: Styrka; kunniga, fattar beslut. Svaghet; nej
 Jordbruksverket: Styrka; kunniga, ger info. Svaghet; nej
 Statens veterinärmedicinska anstalt (SVA): Styrka; kunniga. Svaghet; nej
 Naturvårdsverket: Styrka; kunniga. Svaghet; kan vara svåra att nå – byter kontaktpersoner
 Länsstyrelsen: Styrka; kunniga, ger info. Svaghet; nej
 Kustbevakningen: Vet ej - ej särskild samverkan
 Tullverket: Vet ej - ej särskild samverkan
 Havs- och vattenmyndigheten, Vet ej - ej särskild samverkan
 Naturhistoriska Riksmuseet: Vet ej - ej särskild samverkan

Åklagarmyndigheten: Styrka; kunniga, fattar beslut. Svaghet; nej
 Jordbruksverket: Styrka; kunniga, ger info. Svaghet; nej
 Statens veterinärmedicinska anstalt (SVA): Styrka; kunniga. Svaghet; nej
 Naturvårdsverket: Styrka; kunniga. Svaghet; kan vara svåra att nå – byter kontaktpersoner
 Länsstyrelsen: Styrka; kunniga, ger info. Svaghet; nej
 Kustbevakningen: Vet ej - ej särskild samverkan
 Tullverket: Vet ej - ej särskild samverkan
 Havs- och vattenmyndigheten, Vet ej - ej särskild samverkan
 Naturhistoriska Riksmuseet: Vet ej - ej särskild samverkan

Åklagarmyndigheten: Styrka; kunniga, fattar beslut. Svaghet; nej
 Jordbruksverket: Styrka; kunniga, ger info. Svaghet; nej
 Statens veterinärmedicinska anstalt (SVA): Styrka; kunniga. Svaghet; nej
 Naturvårdsverket: Styrka; kunniga. Svaghet; kan vara svåra att nå – byter kontaktpersoner
 Länsstyrelsen: Styrka; kunniga, ger info. Svaghet; nej
 Kustbevakningen: Styrka; Kunniga, hjälper till. Svaghet; små resurser
 Tullverket: Styrka; kunniga, hjälper till. Svaghet; Ej info då samarbete saknas
 Havs- och vattenmyndigheten, Styrka; kunniga, hjälper till. Svaghet; Viss gränsdragningsproblematik gentemot Naturvårdsverket
 Naturhistoriska Riksmuseet: Styrka; kunniga, hjälper till. Svaghet; Svar kan dröja

16. Hur upplevs det egna arbetet mot artskyddsbrottlighet? Styrkor och svagheter.

Svar: Liten resurs. Åtta kompetenta miljöbrottsutredare som har att hantera andra brottsområden. Ingen särskild aktiv brottsuppsökande verksamhet inom artskyddsbrottsområdet. Dock kan det kommenteras med att Länsstyrelsen är tillsynsmyndighet inom området

17. Övrigt Svar:-



Datum

2015-03-24

Dariennr (Åberopas)

A109.066/2015

Polismyndigheten
Region Mitt

Utvecklingsavdelningen / UC Mitt

Svar på frågeställningar från Utvecklingsavdelningen/UC Mitt med anledning av Jordbruksverkets regeringsuppdrag "Förstärkta åtgärder mot artskyddsbrott"

Region/avdelning:

Region Mitt

Kontaktperson:

Henrik Forssblad,
Tf. c Utredningsgrupp 1

Telefonnr:

0706195942

1. Hur är arbetet med artskyddsbrott organiserat?

Svar: Enligt beslut av Genomförandekommittén utreds artskyddsbrott och övriga brott mot miljöbalken på regional nivå inom Polisen. Inom Polismyndigheten/Region mitt innebär detta att artskyddsbrott utreds av Utredningsgrupp 1, bestående av en gruppchef och nio utredare. Utredarna är fördelade på tre polisområden, Uppsala, Västerås och Gävle.

2. Vilka rutiner finns för samverkan (inom regioner, NOA/UND)?

Svar: Samverkan mellan handläggarna/utredarna i regionen har förbättrats genom att dessa (från 1/1 - 15) tillhör en samlad utredningsenhet. Genom att det finns en gemensam ledning för de som handlägger artskyddsbrott i regionen kan utbildningsinsatser, hjälp med utredningar över polisområdesgränser och brottsförebyggande insatser enkelt koordineras och fördelas mellan alla miljöbrottsutredare i regionen.

Samverkan med tillsynsmyndigheter, kommuner och länsstyrelser, sker dels genom de särskilda samverkansmöten som länsstyrelserna har ansvar som följd av Miljötillsynsförordningens 1 kap. 17§ (vilka varierar i frekvens mellan de tre län som ingår i Region Mitt).

Särskilda samverkansmöten med fokus på artskyddsbrott har hållits under början på 2015 i Gävle och Uppsala. Polis, Länsstyrelsen och i vissa fall Kustbevakningen har deltagit i dessa möten. Dessa möten har syftat till att bygga upp rutiner utgående från bland annat polisens nya organisation.

2015-03-24

3. I vilken utsträckning arbetas det aktivt och riktat för att upptäcka artskyddsbrott? (uppskattning av antal personer/timmar m.m.)

Svar: Polisen har medverkat i det myndighetsgemensamma projektet "Öppet öga". De operativa insatserna inom detta projekt har varit mycket begränsade från polisens sida (mindre än 10 resurstimmar under 2014).

Regionens KUT (Kriminalunderrättelsetjänst) har bearbetat tips med knytning till artskyddsbrott, men inte bedrivit egeninitierad verksamhet.

Med anledning av den av Europol initierade "Operation Cobra III" kommer regionen att genomföra en begränsad insats där företrädare för olika delar av organisationen (internetspanare/KUT, miljöbrottsmyndigheter/utredning) kommer att söka efter internetbaserade artskyddsbrott i samarbete med Länsstyrelsen i Uppsala län.

Sammanfattningsvis är det en mycket begränsad del av polisens arbete som hittills ägnats åt att upptäcka artskyddsbrott i regionen. Under 2015 kan insatserna öka, i samarbete med f:a länsstyrelsen i Gävleborgs län. Dessa insatser syftar till att förhindra upprepning av ett par uppmärksammade former av artskyddsbrott/grova jaktbrott som inträffade under 2014.

4. I vilken utsträckning arbetas det aktivt och riktat för att utreda/följa upp artskyddsbrott? (uppskattning av antal personer/timmar m.m.)?

Svar: Utredningar av artskyddsbrott har under 2014 och början på 2015 upptagit ungefär motsvarande en utredartjänst/årsarbetskraft i regionen.

5. Vilka metoder används för att upptäcka artskyddsbrott?

Svar:

- Upptäckt bygger mycket på tips från allmänheten och anmälningar från tillsynsmyndighetens inspektionsverksamhet.
- Ett mindre antal brott under 2014 upptäcktes av polisen genom bevakning av tidningsannonser.
- Kontakter med- och tips från ornitologer och andra med insyn i verksamheter som kan omfatta artskyddsbrott.

6. Hur många årspersoner är avsatta för arbetet med artskyddsbrott? Ange motivet för avsatta personalresurser.

Svar: Utredningar av artskyddsbrott är fördelade på samtliga åtta utredare som genomgått PHS och Uppsala universitets miljöbrottsutbildning. Se i övrigt fråga 4, ca en utredartjänst/årsarbetskraft i region Mitt. Resursen motsvarar utredningsbehovet.

7. Hur många anställda är specialiserade på artskyddsbrott? Hur säkerställs deras kompetens avseende artskyddsbrott?

Svar: Se fråga 6, de åtta utredarna ovan är tillräckligt specialiserade och har tillräcklig kompetens för att hantera artskyddsbrott. Det finns en brist vad gäller kompetenshöjande utbildningsinsatser på artskyddsområdet (se f.ö. fråga 15 nedan).

2015-03-24

Frågan om att anställa en särskilt utpekad utredare för artskyddsbrott och grova jaktbrott är under övervägande i det arbete som för närvarande pågår för att bemanna regionens olika utredningsenheter.

8. Arbetar dessa specialister med andra frågor än artskyddsbrott? Hur stor andel av deras årsarbetstid ägnas i genomsnitt åt artskyddsbrott?

Svar: Se ovan.

9. Hur säkerställs en grundläggande kompetens om artskyddsbrott bland övrig personal?

Svar: Se ovan.

10. Har polisen tillgång till specialutrustning för att upptäcka/utreda artskyddsbrott t.ex. chipläsare m.m.?

Svar: Enbart den utrustning (Trovan) som fördelades av dåvarande Rikspolisstyrelsen, för mer än 15 år sedan + den utrustning som används av poliser i yttre tjänst för att avläsa märkta hundar.

11. Finns rutiner för tillgång till expertis avseende artbestämning och hantering av levande djur och växter? Beskriv rutinerna.

Svar:

- Finns inte egen expertis inom polisen (och kan inte motiveras att så ska finnas när ärendena är få och det finns en tydligt reglerad kompetens i form av de artbestämmare som Jordbruksverket utser). De av Jordbruksverket särskilt utsedda artbestämmarna på CITES-området anlitas vid behov.

- I enskilda utredningar (exv. ett nu pågående artskyddsbrott i polisområde Gävleborg) anlitas exv. ornitologer som sakkunniga, i samråd med FU-ledare/åklagare.

- Nationellt Forensisk Centrum (NFC) bistår med artskyddsbestämningar i vissa fall (DNA, håranalyser etc.)

12. Finns rutiner för hantering av beslagtagna levande djur och växter? Beskriv rutinerna.

Svar: Finns.

- Rutinen är beroende av om levande exemplar eller bearbetade djurdelar/växter, om arten är CITES-listat eller om det handlar om ett artskyddsbrott utan koppling till CITES etc.

- Levande arter som är upptagna i Rådets Förordning 338/97 hanteras enligt artskyddsförordningens bestämmelser och överlämnas till en anläggning som har tillstånd att förvara arten i fråga.

13. Finns rutiner och kontaktpersoner för samverkan med tillsynsmyndigheten, dvs. länsstyrelserna? Beskriv rutinerna.

Svar: De rutiner som fanns i gamla polismyndigheterna håller på att omarbetas för att passa den nya polisorganisationen.

2015-03-24

14. Sker samarbete med grannländer, EU-medlemsstater och/eller länder utanför EU avseende konkreta brottsmisstankar? (ange antal samarbetsärenden, Joint Investigation Teams m.m.)

Svar: I enskilda ärenden och mellan utredare. I Region Mitt finns ingen erfarenhet av JIT i artskyddsammanhang.

15. Hur upplevs samarbetsmyndigheternas (Åklagarmyndigheten, Kustbevakningen, Tullverket, Länsstyrelserna, Statens veterinärmedicinska anstalt (SVA), Havs- och vattenmyndigheten, Naturvårdsverket och Naturhistoriska Riksmuseet, Jordbruksverket) arbete mot artskyddsbrott? Styrkor och svagheter.

Svar: Samarbetet på nationell strategisk nivå fungerar till synes väl, men kan säkert göras än mer strukturerat och få ett tydligare angivet syfte.

Den vetenskapliga (Naturvårdsverket) och den Administrativa (Jordbruksverket) myndigheten enligt definitionen i Rådets förordning (EC) 338/97 skulle kunna bidra med kompetensutveckling/utbildningsinsatser riktade mot tillsynsmyndigheterna, Polis och Tullverket i högre grad än vad som är fallet idag.

På regional nivå har det strategiska och operativa arbetet en tydlig förbättringspotential. Den nya polisorganisationen möjliggör ett effektivare och mer strukturerat samarbete. Detta förutsätter dock att alla inblandade myndigheter får tillräckligt med resurser för ett sådant arbete.

16. Hur upplevs det egna arbetet mot artskyddsbrottlighet? Styrkor och svagheter.

Svar: Området känns viktigt och engagerande att hantera. Styrkan är den samlade kompetens som finns när myndigheter samarbetar för att upptäcka och utreda artskyddsbrott. Svagheten är att detta sker för sällan (men nya polismyndigheten kan komma innebära en förbättring även på detta område).

17. Övrigt

Svar: Den enskilt viktigaste åtgärden för att upptäcka artskyddsbrott är att tillsynsmyndigheternas (f:a länsstyrelsernas) uppsökande verksamhet, inspektionsverksamhet, genomförs på ett sådant sätt att den ger förutsättningar att upptäcka brott. Detta är sällan fallet idag. Få (och när de förekommer, föranmälda) inspektioner hos verksamhetsutövare leder till få upptäckt överträdelser.



Datum

2015-03-17

Diariernr (åberopas)

A109.066/2015

Polismyndigheten
Utvecklingsavdelningen
UC Mitt

Samtliga polisregioner
Nationella operativa avdelningen (NOA)

Frågor till samtliga polisregioner och NOA - med anledning av Jordbruksverkets regeringsuppdrag "Förstärkta åtgärder mot artskyddsbrott"

Region/avdelning: Region Nord

Kontaktperson: Sven Olov Lundbäck Telefonnr: 010-5683565

1. Hur är arbetet med artskyddsbrott organiserat?

Svar: I polisområde Norrbotten finns tio särskilt utsedda poliser för faunaövervakning.

I den löpande linjeverksamheten planeras övervakningen i samband med periodplanering av annan verksamhet.

På våren planeras sex utpekade dagar in för de faunaansvariga.

Samma planering sker under hösten d.v.s sex ytterligare dagar sammanlagt tolv dagar/år.

I Västerbotten blev den sakkunnige svårt sjuk och avled, varvid delar flyttades till miljöbrottsutredare, ingen full organisation har byggts ut för brottstypen ifråga.

I Västernorrland är det miljöbrottsutredare som sköter dessa utredningar och det leds av miljöbrottsåklagare.

I Jämtland ligger det under miljöenheten.

I samband med ombildandet av polismyndigheten är det för Region Nords räkning Miljöbrottsgruppen som handlägger ärenden i avvaktan på att NOA har klarlagt sitt uppdrag gällande brottstypen.

2. Vilka rutiner finns för samverkan (inom regioner, NOA/UND)?

Svar: Region Nord har inga sådana rutiner i något polisområde. Det händer att man hör av sig om de sett någon annons med försäljning av art/citesskyddade djur eller växter.

3. I vilken utsträckning arbetas det aktivt och riktat för att upptäcka artskyddsbrott? (uppskattning av antal personer/timmar m.m.)

Svar: I polisområde Norrbotten startade planeringen för projektet "ÖPPET ÖGA" 2015 redan sommaren 2014.

I projektet deltar Polis, Länsstyrelsen, Svensk tull, finsk tullkrim samt Kustbevakning.

Projektet startar den 21 april 2015 med ett öppet event på Kulturens Hus i Luleå. Inbjudna är olika intresseorganisationer exempelvis Sametinget, Laponiatjuottjudus samt media och allmänhet.

Till eventet kommer även polis från Skottland som arbetar med samma frågor.

I polisområde Västerbotten har tidigare inlands Näpo haft ökad övervakning i Stekenjokkområdet på Västerbottenssidan, vilken inte varit avlyst som i Jämtland.

I Västernorrland har inget arbete skett. I Jämtland har spaningsresurs funnits i avlysta områden för att eventuellt uppdaga brott.

Övrigt: Se bifogat program

4. I vilken utsträckning arbetas det aktivt och riktat för att utreda/följa upp artskyddsbrott? (uppskattning av antal personer/timmar m.m.)?

Svar: I polisområde Norrbotten handläggs ärenden både lokalt och på polisområdesnivå. I polisområde västerbotten har inget aktivt arbete skett under senaste året, förutom det i ovan fråga.

I polisområde Västernorrland rör det sig om ca 5 procent av arbetstiden för en utredare. I polisområde Jämtland utreds brotten då de kommer in, annars ingen annan verksamhet än den som nämnts i ovan fråga.

5. Vilka metoder används för att upptäcka artskyddsbrott?

Svar: I polisområde Norrbotten sker aktiva kontakter med Länsstyrelsen, Jägarförbundet, Ornitologer samt att sampatrullering sker med länsstyrelsens naturbevakare.

I polisområde Västerbotten och Västernorrland sker endast sporadiska åtgärder.

I polisområde Jämtland kan det ske genom att läsa annonser, samt via åtalsanmälan från Länsstyrelsen.

6. Hur många årspersoner är avsatta för arbetet med artskyddsbrott? Ange motivet för avsatta personalresurser.

Svar: För Region Nord's räkning finns i Norrbotten en person som arbetar halvtid (50%) i polisområde Norrbotten.

I Polisområde Västerbotten hänvisas till svaret i fråga 1. I polisområde Västernorrland och Jämtland är det sporadiska resurser utifrån ärendeflöden.

7. Hur många anställda är specialiserade på artskyddsbrott? Hur säkerställs deras kompetens avseende artskyddsbrott?

Svar: Gällande polisområde Norrbotten hänvisas till svar i fråga 6, Kompetens säkerställs genom att delta i lokala utbildningar som arrangeras av oss eller andra.

Nuläget i polisområde Västerbotten är att en person har kunskap om miljöbrott, men ej någon specialiserad på artskyddsbrott.

I polisområde Västernorrland finns viss vana efter att utredare handlagt ärenden. I polisområde Jämtland har en utredare gått utbildning på Naturhistoriska Riksmuseet. På miljögruppen finns idag tre personer som handlägger brott mot miljöbalken där artskyddsbrotten ingår i Jämtland.

Samtliga ovan resurser finns idag under Region Nord.

8. Arbetar dessa specialister med andra frågor än artskyddsbrott? Hur stor andel av deras årsarbetstid ägnas i genomsnitt åt artskyddsbrott?

Svar: Ja, i polisområde Norrbotten arbetar personen även med andra frågor som berör artskyddet men avsätter 25% av sin sysselsättningsgrad på 50% till enbart artskyddsbrott.

I övriga tre län i Regionen arbetar man med miljö/arbetsmiljöbrott, om det finns artskyddsbrott så utreds dessa av ovan utredare. Mängden tid som används varierar med ärendemängden.

9. Hur säkerställs en grundläggande kompetens om artskyddsbrott bland övrig personal?

Svar: De särskilt utsedda övervakarna i polisområde Norrbotten (tio st) utbildas genom träffar som sker vart tredje år. I övriga regionen sker det i samband med eventuella insatser liksom den som varit i Stekenjokkområdet. I Övrigt sker ingen riktad information.

10. Har polisen tillgång till specialutrustning för att upptäcka/utreda artskyddsbrott t.ex. chipläsare m.m.?

Svar: I regionen finns chipläsare med varierande täthet. Det finns också metalldetektorer på valda platser.

11. Finns rutiner för tillgång till expertis avseende artbestämning och hantering av levande djur och växter? Beskriv rutinerna.

Svar: Skiljer sig något i Region Nord beroende på upparbetade kanaler. Där det finns kontaktnät, finns personer med denna kompetens. I andra fall får det lösas från grunden, vi skaffar specialistkunskap när det behövs. Det har inte varit något problem.

12. Finns rutiner för hantering av beslagtagna levande djur och växter? Beskriv rutinerna.

Svar: I polisområde Norrbotten används de resurser/rutiner som Naturvårdsverket godkänt.

I övrigt i regionen söker man kunskap i de enskilda fallen.

13. Finns rutiner och kontaktpersoner för samverkan med tillsynsmyndigheten, dvs. länsstyrelserna? Beskriv rutinerna.

Svar: I polisområde Norrbotten sker löpande kontakter med Länsstyrelsen, Kustbevakningen och Tull.

I polisområde Västerbotten finns idag inga etablerade rutiner, men det sker kontakter med samverkansmyndigheter som dock måste förstärkas.

I Polisområde Västernorrland samverkar man med länsstyrelsen, men även dessa måste utvecklas.

I polisområde Jämtland har det funnits, men den kompetensen har slutat.

14. Sker samarbete med grannländer, EU-medlemsstater och/eller länder utanför EU avseende konkreta brottsmisstankar? (ange antal samarbetsärenden, Joint Investigation Teams m.m.)

Svar: Samarbete sker med finska tullkrim och norska tullen minst varannan vecka i polisområde Norrbotten. Ingen verksamhet i övriga regionen.

15. Hur upplevs samarbetsmyndigheternas (Åklagarmyndigheten, Kustbevakningen, Tullverket, Länsstyrelserna, Statens veterinärmedicinska anstalt (SVA), Havs- och vattenmyndigheten, Naturvårdsverket och Naturhistoriska Riksmuseet, Jordbruksverket) arbete mot artskyddsbrott? Styrkor och svagheter.

Svar: Otroligt positivt, alla bemöts positivt och alla vill ställa resurs till förfogande.

Det finns kompetenta engagerade personer hos dessa myndigheter, dock finns liten kunskap hur andra myndigheter arbetar. En samarbetspartner som saknas är Skogsstyrelsen där polisområde Jämtland haft ett ärende angående en grodlokal som förstördes vid en avverkning. Ärendet fick skrivas av då Skogsstyrelsen inte hade någon vetenskap om att grodlokalen existerade. Grodlokalen var dock känd av Länsstyrelsen.

16. Hur upplevs det egna arbetet mot artskyddsbrottlighet? Styrkor och svagheter.

Svar: Styrkan: De medarbetare som ges möjlighet att arbeta med frågan har ett stort engagemang och ser behovet av mer resurstid.

Svagheter: Utredarna anser att värdet av den preventiva effekt som ökad resurstid skulle ge inte tillvarats. Vidare kan Region Nord bli bättre på att själva uppdaga brott, samt öka samarbetet i fält med samverkande myndigheter.

17. Övrigt

Svar: För att kunna få en bra effekt måste verksamheten kunna planeras och prioriteras över längre tid.

I Region Nord finns kompetensen spridd på medarbetare som arbetar inom olika verksamhetsområden.

För att få en större effektivitet bör ledning och styrning av denna resurs samlas, vilket förhoppningsvis blir fallet efter bildandet av den nya Polismyndigheten.

De brott som avses utreds av Miljöbrottsgruppen på regional nivå i Polisregion Nord i den nya myndigheten. Svaren kan därför verka något oklara, men har av förklarliga skäl till viss del delats upp då arbetet med dessa ärenden ännu inte färdigbehandlats, samt att NOA ännu inte har klarlagt sitt funktionsansvar, enligt beslut i NOLG.



Lars L Kelly



Datum

2015-03-17

Darienr (åberopas)

A109.066/2015

Polismyndigheten
Utvecklingsavdelningen
UC Mitt

Samtliga polisregioner
Nationella operativa avdelningen (NOA)

Frågor till samtliga polisregioner och NOA - med anledning av Jordbruksverkets regeringsuppdrag "Förstärkta åtgärder mot artskyddsbrott"

Region/avdelning: NOA, Utredningsenheten, Underrättelseenheten

Kontaktperson: Lena M Karlström, Patrik Flank

Telefonnr: 413 40, 41488

1. Hur är arbetet med artskyddsbrott organiserat?

Svar: Utredning av artskyddsbrott finns ännu inte vid NOA. Däremot finns underrättelsearbete mot artskyddsbrott vid Underrättelseenheten.

2. Vilka rutiner finns för samverkan (inom regioner, NOA/UND)?

Svar: Vid utredningsenheten saknas detta. Vid Underrättelseenheten, finns inga fasta rutiner dock sker samverkan mellan NOA och berörd region vid uppkomna ärenden.

3. I vilken utsträckning arbetas det aktivt och riktat för att upptäcka artskyddsbrott? (uppskattning av antal personer/timmar m.m.)

Svar: Utredningsmässigt sker ingenting just nu. Underrättelsemässigt för att upptäcka artskyddsbrott sker det endast till 25% av en heltid. En arbetskraft finns vid NOA för att koordinera de underrättelser som kommer in samt viss kontroll av internetsidor.

4. I vilken utsträckning arbetas det aktivt och riktat för att utreda/följa upp artskyddsbrott? (uppskattning av antal personer/timmar m.m.)?

Svar: Utredningsenheten ingenting just nu. Vid Underrättelseenheten följs ärenden upp vid behov.

5. Vilka metoder används för att upptäcka artskyddsbrott?

Svar: Viss kontroll av internetsidor och kontakt med uppgiftslämnare.

6. Hur många årspersoner är avsatta för arbetet med artskyddsbrott? Ange motivet för avsatta personalresurser.

Svar: Underrättelseenheten: Två person på 25% vardera. Den ena är anställd på 100% men arbetar 25% för tillfället. Utredningsenheten: 0%.

7. Hur många anställda är specialiserade på artskyddsbrott? Hur säkerställs deras kompetens avseende artskyddsbrott?

Svar: Utredningsenheten: 0. Se fråga 6) Kompetensutveckling saknas pga att det saknas vidareutbildningar.

8. Arbetar dessa specialister med andra frågor än artskyddsbrott? Hur stor andel av deras årsarbetstid ägnas i genomsnitt åt artskyddsbrott?

Svar: Den person som anställd till 100% vid Underrättelseenheten arbetar också med citesbrott samt illegal rovdjursjakt till 25%. Den som arbetar 25%, arbetar med samma saker.

9. Hur säkerställs en grundläggande kompetens om artskyddsbrott bland övrig personal?

Svar: Saknas

10. Har polisen tillgång till specialutrustning för att upptäcka/utreda artskyddsbrott t.ex. chipläsare m.m.?

Svar: Inte vid NOA men kan ha tillgång till detta och låna utrustning.

11. Finns rutiner för tillgång till expertis avseende artbestämning och hantering av levande djur och växter? Beskriv rutinerna.

Svar: Det finns en artbestämmarlista där man kan kontakta personer för att få hjälp med artbestämning. Rutiner vid hantering av levande djur och växter finns inte vid NOA då vi för tillfället inte utreder dessa brott (se nedan)

12. Finns rutiner för hantering av beslagtagna levande djur och växter? Beskriv rutinerna.

Svar: Beslag görs inte vid NOA eftersom NOA saknar utredning av dessa brott.

13. Finns rutiner och kontaktpersoner för samverkan med tillsynsmyndigheten, dvs. länsstyrelserna? Beskriv rutinerna.

Svar: Underrättelseenheten: Samverkar genom det operativa rådet där även Länsstyrelsen medverkar. Viss samverkan sker även direkt med Länsstyrelsens tjänstemän.

14. Sker samarbete med grannländer, EU-medlemsstater och/eller länder utanför EU avseende konkreta brottsmisstankar? (ange antal samarbetsärenden, Joint Investigation Teams m.m.)

Svar: JIT:ar har förekommit vid Underrättelseenheten. Samarbete sker via Interpol och Europol.

15. Hur upplevs samarbetsmyndigheternas (Åklagarmyndigheten, Kustbevakningen, Tullverket, Länsstyrelserna, Statens veterinärmedicinska anstalt (SVA), Havs- och vattenmyndigheten, Naturvårdsverket och Naturhistoriska Riksmuseet, Jordbruksverket) arbete mot artskyddsbrott? Styrkor och svagheter.

Svar: Svaghet: Ärenden måste läggas över till REMA för att få en rättssäker bedömning av ärendenas fortsatta handläggning. Detta fungerar inte fullt ut i nuläget. Samarbete får ibland stå tillbaka framför konkurrens mellan myndigheter.

Styrkor: Samarbete finns på bred front mellan myndigheterna och viljan finns dock inte resurserna.

16. Hur upplevs det egna arbetet mot artskyddsbrottlighet? Styrkor och svagheter.

Svar: Svaghet: Utredningsresurser krävs. Processansvaret har beslutats ska ligga på NOA när det gäller citesbrotten men svar avvaktas. Underrättelsesidan måste det finnas fler resurser vilket äskats.

Styrkor: Vid NOA finns det ett brett kontaktnät internationellt och nationellt. Vid NOA får artskyddsbrotten en högre prioritet.

17. Övrigt

Svar: -

7.2.2 Samtal med polismyndighetens medarbetare

Sammanfattning

Ingen spaning eller brottsförebyggande verksamhet förekommer. Personalresurserna anses vara för små och man pekar på behov av extrautbildning, som anses vara särskilt viktigt vid artskyddsbrott. Personalomsättningen verkar vara stor och rekrytering inte enkelt. I viss mån bemannas med personer som inte fungerar på andra ställen inom organisationen. Avsaknad av kompetensutveckling och en kultur inom myndigheten där arbete med våldsbrott och knark ger högst status framförs som förklaring. Inom myndigheten sker prioritering av resurser utifrån dömda straff. Samarbetet med tullen och informationsflödet inom myndigheten anses ha förbättringspotential. Mer hjälp från NOA efterlyses. I viss utsträckning verkar rutinerna brista då inte alla artskyddsärenden hamna hos REMA.

Man tar också upp att det finns en naiv tilltro till polisens möjligheter från andra myndigheter.

7.3 Tullverket

7.3.1 Tullverkets svar



Jordbruksverket via e-post till:
registrator@jordbruksverket.se och
michael.diemer@jordbruksverket.se

Tullverkets arbete mot artskyddsbrott (CITES)

I enlighet med Jordbruksverkets önskemål redovisas svar på uppräknade frågor/områden. Vissa områden tangerar varandra varför även svaren gör det.

- Tullverket har enligt nuvarande lagstiftning befogenhet att kontrollera artskydd/CITES gentemot tredje land, däremot inte handeln inom EU. För varor som deklarerats till Tullverket kontrolleras att de inte är förbjudna att importera/exportera och att erforderliga tillstånd finns. Därutöver görs kontroller för att upptäcka odeklarerat gods (smuggling). Arbetet sker på samma/liknande sätt som med andra restriktioner/förbud.

Klareringen ansvarar för den tullhantering som sker när en vara förs in eller ut över EU:s gräns. Arbetet i Tullverkets klareringsprocess omfattar allt uppgiftslämnande i tulldeklARATIONER som leder till att säkerställa uppbörd, restriktioner och handelsstatistik vid import respektive export till land utanför EU. Det är en bred och omfattande verksamhet med många arbetsområden. Till grund för de initialkontrollåtgärder som vidtas inom ramen för klareringsverksamheten ligger huvudsakligen åtgärdskontroller och röd-kanalmeddelanden som faller ut när ett ärende klareras i tulldatasystemet (TDS). Majoriteten av alla tulldeklARATIONER automatklaras och effektiva initialkontroller bygger därför på en utvecklad riskanalysverksamhet.

Analys och underrättelse ansvarar för underrättelseverksamheten i Tullverket och har även ansvar för nationell och internationell samverkan med andra myndigheter vad avser underrättelseverksamhet. I detta ingår även att bearbeta underrättelse- och överskottsinformation från tullkriminalavdelningarna. Med operativ analysverksamhet avses inhämtning, bearbetning och delgivning av information till den operativa verksamheten samt spärrläggning.

Brottsbekämpningen har gränsskyddspersonal som utför fysiska kontroller i syfte att hitta förbjudna/restriktionsbelagda varor och även odeklarerat/feldeklarerat gods. Tullkriminalen ansvarar för hantering av ärenden som avses leda till eller sker inom ramen för förundersökning av brottmål. Förutom utredare finns bl.a. analytiker, spanare, bevis- och spårsäkrare, tullåklagare, projektledare (leder särskilt tillsatta arbetsgrupper mot organiserad brottslighet).

På den nationella staben arbetar undertecknad som nationell specialist, till övervägande del med artskydd/CITES. Martin Johansson har också området men arbetar med det i mindre omfattning. Vi har båda andra områden i våra tjänster.

- Tullverket arbetar aktivt och riktat för att upptäcka brott rörande artskydd/CITES. Undertecknad och en utpekad person inom riskanalys/underrättelse lägger ned en ansenlig del av vår arbetstid på artskydd/CITES. Undertecknad behandlar remisser/frågor, deltar på möten med andra myndigheter/länder/EU, bedriver omvärldsbevakning, delger information, tips etc. Riskanalys har under år 2014 tagit fram tre olika CITES-kartläggningar, samt hittills i år ytterligare en kartläggning. Flera spärrar har lagts med inriktning CITES. Därutöver har flera underrättelseuppslag och föranalyser gjorts.

När det gäller personal inom Klareringen, övriga inom Riskanalys och underrättelse, gränsskyddspersonal, brottsutredare, chefer m.fl. så utgör artskydd/CITES en liten del av deras arbetsuppgifter. Det är därmed svårt att uppskatta antal personer/timmar.

- Tullverket utreder/följer upp de misstänkta brott som uppdagas. Varje år tas omkring 20-30 beslag som misstänkt utgöra CITES. Det fortsatta arbetet styrs bl.a. av Åklagarmyndighetens föreskrifter och allmänna råd (ÅFS 2013:3) om ledning av förundersökning i brottmål som även kan ledas av Tullverket. Enligt 4 § ska Tullverket leda förundersökning när saken är av enkel beskaffenhet. I bilaga räknas upp sådana brott som normalt inte anses vara av enkel beskaffenhet. Fjärde punkten i bilagan tar upp smuggling av djur eller växter som är skyddade enligt CITES. Enligt 5 § ska förundersökning som inte är av enkel beskaffenhet övertas av allmän åklagare så snart någon skäligen kan misstänkas för brottet. Tullverket lottar in sådana ärenden på miljöåklagare dvs. Riksenheten för miljö- och arbetsmiljömål (REMA). Tullverkets brottsutredare brukar dock fortsatt sköta utredningen. CITES-ärenden utgör en mycket liten del av de brott som utreds. Det är svårt att uppskatta antal personer/timmar.

- Generellt kontrolleras i första hand import och i andra hand export. Transit kontrolleras sällan. Arbetet styrs till stor del av uppslag, tips, inriktningar, kontrolloperationer m.m.
- Metoderna för att upptäcka brott skiljer sig knappast från de många andra restriktioner/förbud som Tullverket har att övervaka. Smuggling sker på likartat sätt som med narkotika, vapen etc. Kontroller görs i postflödet, kurirgoods, passagerare, bagage m.m. Under 2013 informerade undertecknad transportörer m.fl. i Göteborg, efter inbjudan från kollegor som arbetar med samverkan mot tullbrottslighet/SMT. Tullverket medverkar i den ”permanenta” CITES-utställning som Naturhistoriska riksmuseet invigde 2014. För några veckor sedan informerade Tullverkets hemsida om FN:s World Wildlife Day som syftar till att motverka illegal handel med djur och växter.
- Undertecknad (i viss mån Martin Johansson) är specialiserad på att strategiskt arbeta mot artskyddsbrott/CITES. Som nämnts ovan finns även en utpekad person inom riskanalys/underrättelse som hanterar merparten av sådana spärrar, tips m.m. Övrig personal arbetar med artskydd/CITES som en bland många restriktioner/förbud som Tullverket har att övervaka. Undertecknad säkerställer egen kompetens bl.a. genom löpande kontakt och möten med andra myndigheter, möten inom EU, information från WCO-systemet Environet, EU-TWIX, rättsfall. Exempelvis genom att närvara på elfenbensmål i Svea hovrätt så sent som den 20 mars 2015. Undertecknad medverkar som referensperson i Miljösamverkan Sveriges arbete att ta fram diverse informationsmaterial om CITES. Deltog vidare under 2014 i CITES-arbetsgrupp inför polisens omorganisation vid årsskiftet 2014/2015.
- Jordbruksverket genomförde år 2013, i Charlottenberg, en CITES-utbildning för tullpersonal längs Norgegränsen. Detta i samband med en utökning av antalet godkända tullkontor avseende CITES. År 2012 deltog tulltjänstemän på artskyddsseminarium. År 2011 genomförde Jordbruksverket en CITES-utbildning för tullpersonal i Jönköping. Tullverkets grundutbildning innefattar avsnitt om artskydd/CITES. Undertecknad delger löpande CITES-information, tex. om beslag som görs i andra länder. Dels till tjänstemän som tidigare informerats om CITES och dels till nyanställda som i samband med grundutbildning erbjudits möjlighet att få sådan information. Likaså delges chefer m.fl. relevant information.
- Utöver ovan hade Riskanalys och underrättelse CITES som ett tema vid en gemensam träff i Göteborg 2014, där Världsnaturfonden/WWF och undertecknad informerade. På intranätet finns information om CITES.

- Tullverket har tillgång till chipläsare - bl.a. av märkena/modellerna¹ Datamars iMax+, Datamars Omnimax och AEG ID ARE H5. Det finns även annan utrustning som används i flera sammanhang t.ex. röntgen och kanylhandskar.
- På intranätet finns länk till av Jordbruksverket utsedda artbestämmare. Likaså information om att beslagtagna levande djur och växter ska föras till ett Rescue center eller annan förvaringsplats som godkänts av Jordbruksverket. Undertecknad har även ett rutindokument avseende hantering av levande som diskuterades² hos Jordbruksverket år 2006. Vidare ett svar som Jordbruksverket/Andrea Ljung 150217 skickade till fransk NGO angående gränsfaciliteter. Jordbruksverkets vägledning ”Beslag som lämnas till Rescue Center” finns och delgavs år 2013.
- Avseende CITES se beskrivning ovan. Generellt förekommer få beslag av levande djur. När det gäller t.ex. hundar/katter brukar istället veterinär få avgöra hanteringen³. Tullverket kommer i kontakt med en mängd olika typer av gods/varor. Sällan förekommande ärenden kan skilja sig åt i flera avseenden. Det är svårt att ta fram särskilda rutiner som passar för alla tänkbara varor, platser o.s.v.
- Enligt beskrivning ovan lottas CITES-ärenden in på miljöåklagare dvs. Riksenheten för miljö- och arbetsmiljömål (REMA). Undertecknad har löpande kontakt med personer på andra berörda myndigheter. Även t.ex. tullåklagarexpeditioner har vissa sådana kontaktvägar sedan tidigare. Regelverket styr arbetet. Däremot finns, såvitt är känt, inte särskilda rutiner.
- Det har vidtagits åtgärder för att upptäcka illegala CITES-varor med anledning av information från andra länder. I ett fall med asiatisk medicin erbjöds och mottogs också viss hjälp från Storbritannien avseende innehållet. Däremot saknas kännedom⁴ om andra konkreta

¹ Samtal med BB stab/Jonas Karlsson 150325 bekräftar iMax+ i enlighet med mejl år 2013. Samtal med Storlien/Magnus Olofsson 150325 som uppger att bägge modellerna finns men ARE H5 är den Magnus nyttjar. Verksamhetschef klarering/Jonas Nilsson bekräftar i mejl 150325 inköpet av ARE H5 till Storlien men vet inte om fler sådana köpts in. Samtal med Svinesund/Patrik Wimpel 150325 bekräftar iMax+. Samtal med Röd punkt Arlanda 150326 bekräftar iMax+ men har sedan ett par månader även Mini Max II av samma fabrikat, förstnämnda används mer p.g.a. bättre räckvidd. Samtal med Ekonomiadministration Göteborg/Maritha Samuelsson 150326 som uppger att Landvetter har iMax+ från 2013 samt att beställning nyss gjorts på Omnimax (modell 2015) till Svinesund.

² Dåvarande chef (död) nämnde då att frågan eventuellt hanteras parallellt av BB-stab/Karin Engstrand (semester), och Jordbruksverket. Samtal med tullåklagare/Louise Aldeholm 150326, som likt undertecknad saknar kännedom om sådana beslutade rutiner.

³ Samtal med Tullkrim/Urban Pettersson 150326.

⁴ Samtal med tullåklagare/Louise Aldeholm 150326.

samarbeten i brottsutredningar på det här området. Ett skäl kan vara att beslag i närtid varit av mindre karaktär/omfattning.

- Samarbetet med andra myndigheter upplevs som positivt och bra. Tullåklagarexpedition har dock framfört två problem:
 1. Naturhistoriska riksmuseet tar för lång tid på sig att artbestämma.
 2. Naturvårdsverket tar för lång tid på sig att besluta om placering av förverkade exemplar.

- Tullverket vill och försöker motverka all form av artskyddsbrottslighet som myndigheten har befogenhet att ingripa mot. Största svårigheten är att hitta illegala varor då flödet är enormt. I den delen är Tullverket till stor del beroende av bra underrättelseinformation från allmänhet, andra myndigheter, länder etc. På utredningssidan finns problem med balanser. Det har gjort att framför allt mindre ärenden fått stå tillbaka för större/allvarligare/organiserad brottslighet. Kraftfulla åtgärder har dock vidtagits för att få ner balanserna och korta utredningstiden.

Enligt uppdrag

Johan Rehnquist

7.3.2 Samtal med Tullverkets medarbetare

Samtal har förts med personal från klarering, brottsbekämpning, utredare och underrättelsehandläggare. Generellt ser personalen ett stort behov av utbildning inte minst för att veta vad man ska titta på när man kontrollerar försändelser/bagage/fraktgoods fysiskt (brottsbekämpning) eller tillstånd/andra dokument (klarering/operatörsuppföljning). Resursbrist upplevs genomgående som ett problem. Viss informationsspridning sker via kollegor eller på arbetsplatsmöten men detta är inte systematiskt och kunskapen är ofta bunden till en person och försvinner när denna person slutar. Mycket ”learning by doing”. Hands on-utbildning med många exempel efterlyses.

Det är också genomgående att personalen påpekar att tullverkets prioriterade områden är knark och i viss utsträckning vapen. Något aktivt sökande efter CITES-exemplar sker inte men man reagerar på de mest ”uppenbara” exemplar såsom elfenben, skinn och TAM när dessa upptäcks vid sökning efter ffa. knark. Andra exemplar reagerar man inte på och agarwood och shatoosh var okänt. De flesta av intervjupersonerna har aldrig varit med om specifika CITES-underrättelser eller åtgärder som föranleddes av dessa.

Alla samtalsparter var eniga om att fysisk kontroll av export/utgående resande sker mycket sällan och fysisk kontroll av transit (transport från 3:e land till 3:e land via svenskt flygplats t.ex.) sker aldrig.

Klarering görs baserad på dokument. Det förekommer ingen fysisk kontroll, inte ens som stickprov (undantag när det ligger spärr).

Det verkar inte som om CITES-ärenden alltid hamnar hos REMA utan de kan hamna hos allmänåklagare vilket brukar leda till ”sämre” utfall.

Rutiner för samarbete med polis eller länsstyrelserna är okända/finns inte. Det verkar inte heller ske samarbete med andra länders tullmyndigheter.

Det faktum att tullen har egna förundersökningsledare sedan 2015 upplevs som en möjlighet. De bör utnyttjas offensivt.

Ett problem som togs upp av flera medarbetare är att resande som går på röd punkt efter kontorstider måste ta sig till tullstationen för att få tillstånd stämplade. Tullstationen kan då inte nås till fots eller med offentlig transport. Stor risk att resenären struntar i stämplandet.

Under samtalen kom det också fram att s.k. lågvärdesändningar tills nyligen överhuvudtaget inte behövde klareras, och lagda spärrar m.m. därmed inte fångade upp sådana försändelser. I nuläget finns detta undantag bara för lågvärdesändningar som skickas med posten (Post Nord).

7.4 Länsstyrelsen

Sammanfattning av Länsstyrelsernas svar; Återrapportering av artskyddstillsyn, Naturvårdsverket dnr NV-00648-15

Länsstyrelsernas arbete med artskydd; provning, tillsyn och information till allmänheten har förbättrats och fortsätter förbättras. Många länsstyrelser engagerar sig i projekt inom Miljösamverkan Sverige eller i andra samarbeten mellan länsstyrelserna. De senaste åren har nytt gemensamt informationsmaterial tagits fram, kampanjen Öppet Öga genomförs med gemensamt material av många länsstyrelser, gemensamma hemsidestexter utvecklas, mallar för tillstånd med mera har tagits fram, och en djurparksgrupp arbetar tillsammans med Naturvårdsverket för att förbättra provningen av djurparkerna och därmed få bättre underlag för tillsynen. Fler länsstyrelser börjar få igång det systematiska arbetet runt artskyddet med verksamhetsplanering, tillsynsplanering och miljöbrottssamverkan. En svårighet i myndighetssamverkan, påpekar flera länsstyrelser, är övriga myndigheters ointresse eller låga prioritering av frågan. I rovdjurslänen är artskydd och viltförvaltning ofta nära länkade och vilken tillsyn/övervakning som är vad kan vara svår att veta. VÄS-koderna som används för ärendehantering och tidrapportering är inte uppdelade mellan fridlysning och kommersiella aktiviteter/CITES, men utifrån antal ärenden med mera kan man dra slutsatsen att de olika delarna skiljer sig åt på så sätt att den mesta provningen sker inom fridlysning och den mesta tillsynen inom CITES.

Stockholm: Har miljöbrottssamverkan; årliga möten samt vid behov, med polis och åklagare, samt kontakter med andra myndigheter vid behov. Deltar i en arbetsgrupp för att förbättra provning och tillsyn av djurparker. Har inte satsat på information till allmänheten, men har genom tillsyn inom särskilt CITES fått publicitet i media och därigenom informerat allmänheten, akuta tillsynsärenden har prioriterats högre än tidigare och mallar som effektiviserar handläggningen har tagits fram. Har haft en uttalad ambition att öka resurserna inom artskydd och fortsätter med det också, vilket visas genom att ökande tid avsätts för artskydd i verksamhetsplanerna. Dock visar tidsredovisningen att all tid inte används, under 2014 drygt hälften av avsatt tid.

Uppsala: Har initierat ett samarbete med Polismyndigheten. Har kontinuerlig tillsyn på Blocket via prenumeration på vissa sökord, deltar i MSS artskydds-information samt i kampanjen Öppet Öga och deltog i förstudien till projektet Artskydd i skogen som drivs av Skogsstyrelsen och Naturvårdsverket gemensamt. MPD har utbildats i artskydd och länets kommuner har informerats på en info-träff. Avsättning av resurser för artskydd görs i en vägning mot andra behov samt utifrån tillgängliga resurser och kompetens. Rapporterad tid balanserar tid avsatt i verksamhetsplan.

Södermanland: Artskydd kan tas upp på de åklagarmöten som hålls, inga särskilda åtgärder för att utveckla området har vidtagits, information till allmänheten sker till viss del genom naturvårdsvakterna, handläggare deltar i djurparksgruppen. Området har varit lågt prioriterat under flera år men en viss upphämtning sker. Dock visar tidsredovisningen att ungefär hälften av i verksamhetsplanen avsatt tid för artskydd användes.

Östergötland: Har årliga träffar med miljöåklagare, polis, tullen och kustbevakningen, samt underhandskontakter med de två först nämnda. Deltar i Östergötlands tillsynsakademis utbildningar, samt ingår i djurparksgruppen och MSS-projekt artskyddsinformation och kampanjen Öppet Öga. Rapporterad tid balanserar tid avsatt i verksamhetsplan.

Jönköping: Brottsamverkan finns, har inte prioriterat någon bransch eller genomfört åtgärder för att utveckla och förbättra arbetet under året. Information sker genom hemsidan och att besvara frågor. Deltar i kampanjen Öppet Öga. Resurs avsatt i relation till annat arbete inom Länsstyrelsen, rapporterad tid balanserar tid avsatt i verksamhetsplan.

Kronoberg: Brottsamverkan finns inte, har inte prioriterat någon bransch eller genomfört åtgärder för att utveckla och förbättra arbetet under året. Mindre än hälften av i verksamhetsplanen avsatt tid har tidrapporterats på artskyddet.

Kalmar: Brottsamverkan finns inte, har inte prioriterat någon bransch eller genomfört åtgärder för att utveckla och förbättra arbetet under året, men deltar i djurparksgruppen. Information till allmänheten genom hemsidan. Då avsatt tid inte finns i vp kan ingen jämförelse göras mot nedlagd tid.

Gotland: Artskydd ingår i årlig miljöbrottsamverkan och en samverkansgrupp med kustbevakningen och polisen är under uppbyggnad. Deltar i MSS artskyddsinformation, resurser avsätts i relation till behov inom kommersiella aktiviteter. Rapporterad tid överskrider tid avsatt i verksamhetsplan.

Blekinge: Brottsamverkan finns inte, har inte prioriterat någon bransch eller genomfört åtgärder för att utveckla och förbättra arbetet under året, inte heller några åtgärder för att informera allmänheten. Då avsatt tid inte finns i vp kan ingen jämförelse göras mot nedlagd tid.

Skåne: Miljöbrottsamverkan kring artskydd finns men har inte genomförts under 2014. Ingår i den nationella operativa gruppen för artskydd, deltar i MSS artskyddsinformation och kampanjen Öppet Öga. Den åtgärd som genomförts för att utveckla arbetet är att "ostörd tid" avsatts vilket effektiviserar tillsynsarbetet. 2014 genomfördes en riktad insats mot zoobutiker under Länsstyrelsens tillsynsvecka. Då avsatt tid inte finns i vp kan ingen jämförelse göras mot nedlagd tid, men man anger att belastningen på naturvårdshandläggare varit större än något år tidigare på grund av inkomna ärenden vilket inte gett utrymme för förstärkning av artskyddet.

Halland: Miljöbrottsamverkan kring artskydd finns, några satsningar på utveckling av arbetet eller information till allmänheten anges inte. Då avsatt tid inte finns i vp kan ingen jämförelse göras mot nedlagd tid.

Västra Götaland: Miljöbrottsamverkan finns samt samverkan med Skogsstyrelsen och Trafikverket, deltog i förstudien inför projektet Artskydd i skogen. Under tillsynsvecka följdes ärenden med artskyddsanknytning upp. Utvecklar internt arbetet för skydd av arter i areella näringar samt vid exploatering. Länsstyrelsen prioriterar problemverksamheter/branscher för olika arter; skogsbruk, jordbruk, stadsbyggnad och möjligtvis infraunderhåll. Information till allmänheten har skett genom hemsidan samt fått genomslag i media genom pressmeddelande, mediabevakning m m, upplever att intresset ökat både hos media

och allmänhet. Deltar i kampanjen Öppet Öga. Då resurserna inom ramanslaget är stark begränsade har länsstyrelsen inte kunnat prioritera arbetet i enlighet med behovsutredningen.

Värmland: Nära samarbete med polisen finns och avstämning görs med Naturvårdsverket och Jordbruksverket inför tillsyn av kommersiella aktiviteter. Deltar i kampanjen Öppet Öga och som en av två länsstyrelser i arbetsgruppen till Naturvårdsverkets och Skogsstyrelsens gemensamma projekt Artskydd i skogen, riktad information om CITES inför rovdjursjakt. Tillsynen utvecklas kontinuerligt och egen initierad tillsyn anges som viktig, handel med ål, internethandel samt auktionsfirmor är viktiga branscher. Resurser för tillsyn av kommersiella aktiviteter avsätts i enlighet med behovet enligt behovsutredningen till tillsynsplanen, men tidsredovisningen visar att ungefär 2/3 av i vp avsatt tid har använts.

Örebro: Miljöbrottssamverkan finns, deltar i MSS artskyddsinformation och i kampanjen Öppet Öga. Utveckling av mallar för prövning och tillsyn sker kontinuerligt. Rapporterad tid balanserar tid avsatt i verksamhetsplan.

Västmanland: Miljöbrottssamverkan finns formellt men inte i praktiken. Deltar i MSS artskyddsinformation och i kampanjen Öppet Öga. Tillsammans med länsstyrelsen Örebro utvecklas mallar för prövning och tillsyn. Ungefär hälften av i vp avsatt tid har utnyttjats vilket beror på föräldradigheter som inte ersatts, men satsning på artskydd har ändå skett så långt möjligt.

Dalarna: Har nära samverkan med polis och åklagare om rovdjuren och rovdjuren är också det område som satsas på. Deltar i kampanjen Öppet Öga och i djurparks-gruppen samt arbetar tillsammans med Skogsstyrelsen i regionen för att utveckla det regionala samarbetet kring artskydd i skogen. Ungefär hälften av i vp avsatt tid har utnyttjats. Personalresursen skulle behöva utökas men resurser för det saknas.

Gävleborg: Miljöbrottssamverkan finns, utvecklar samverkan med polis och kustbevakningen har tagit fram vägledning till kustbevakningen och utvecklar samverkan med Skogsstyrelsen samt med angränsande länsstyrelser. Deltar i kampanjen Öppet Öga. Ansvar och befogenheter har gått igenom och stämts av med grannlänen vilket resulterat i arbetsbeskrivning för naturbevakarna. Har gjort en grundlig planering av 2015 års arbete för att möjliggöra med effektiv tillsyn. Björn och skarv har prioriterats på grund av indikationer på misstänkta artskydds- och jaktbrott. Information genom hemsida och nyhetsbrevet ViltXtra samt genom naturbevakarna som har viktig dialog med allmänhet i fält och på informationsmöten. Resurserna för artskydd är begränsade och prioritering är därför nödvändig. Artskyddsarbetet är därför starkt händelsestyrt och tillsynskontroller och uppföljning av dispenser måste prioriteras ned.

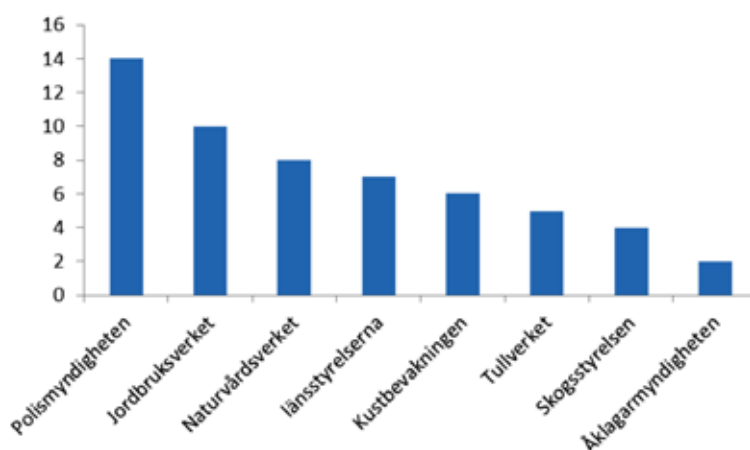
Västernorrland: Miljöbrottssamverkan finns och den interna dialogen har förbättrats. Deltar i kampanjen Öppet Öga och har utvecklat hemsidesinformationen. Artskyddet är integrerat i verksamheten därför finns det inga personresurser avsatta enbart för artskydd.

Jämtland: Samverkan med polisen och åklagare främst kring jaktbrott och äggplockning i fjällen, vilket också tagit mest resurser de senaste åren. Det har också fått genomslag i media, i övrigt finns information på hemsidan samt deltar i

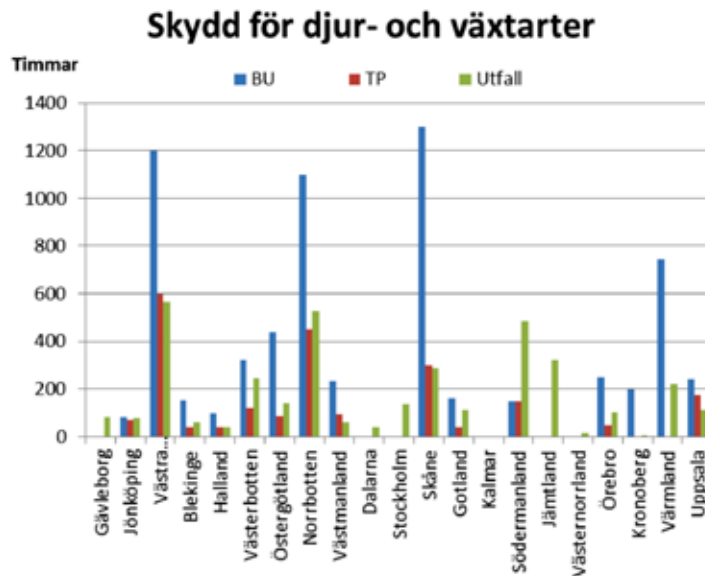
Öppet Öga. Trots knappa resurser identifierades ett antal uppgifter inom artskyddet som fördelas på en av de tre ärendehandläggare som arbetar vid enheten. Arbetet med tillsyn bedrevs på en låg men acceptabel nivå utifrån befintliga resurser.

Västerbotten: Miljöbrottssamverkan finns, deltar som en av två länsstyrelser i projektet Artskydd i skogen, genomför Öppet öga. Djurpark har prioriterats då nytt tillstånd var aktuellt. Resurser utgår från tidigare års redovisning och innevarande års behovsutredning.

Norrbotten: Miljöbrottssamverkan finns, samarbetar med polisen kring Öppet Öga som ska genomföras i år. Implementerar artskyddet i allt fler provningar av verksamheter och åtgärder och tagit fram ny blankett för dispens från fridlysning samt uppdaterat hemsidan. Alla naturvårdshandläggare jobbar med artskyddsfrågorna i de ärenden de är involverade i och når därigenom fler ute i länet samt förbättrar kunskapsläget i handläggargruppen.



Av länsstyrelserna angivna viktigaste myndigheterna för samverkan och samarbete. Källa: Återrapportering av artskyddstillsyn, Naturvårdsverket dnr NV-00648-15.



*Jämförelse mellan angivet tillsynsbehov, planerad tillsyn och genomförd tillsyn.
Källa: underlag till Naturvårdsverkets återrapportering av tillsynen enligt 1 kap 28 § miljötillsynsförordningen, dnr NV-02739-15. BU=behovsutvärdering; TP=tillsynsplan*

Övrigt

De flesta län har rutiner för åtalsanmälningar, och åtalsanmäler. Resursbrist och avsaknad av erfarenhet flaggas som ett problem i vissa län. Flera län uppger att de saknar tillgång till specialutrustning såsom chipläsare. Från länsstyrelsernas sida upplever man att deras anmälningar har låg prioritet hos polisen, som också lider av resursbrist. Det framförs också att åtal läggs ner p.g.a. av tidsbrist hos åklagarna. Man önskar också bättre kunskap hos både polis och åklagare. Från CITES MA och SA önskas mer information och flera länsstyrelser påpekar att det vore effektivt om centrala myndigheter skulle ta fram tillsynsvägledning på området.

7.5 Kustbevakningens svar



KUSTBEVAKNINGEN

Jordbruksverket
Enheten för CITES foder och djurprodukter
Michael Diemer

Avdelning
Avdelningen för
räddningstjänst och
sjöövervakning

Handläggare
Fredrik Simonson

Datum
2015-04-09

Dnr
2015-775:2

Ert datum
2013-08-16

Er referens
4.10.17-7259/14

Svar avseende Regeringsuppdrag "Förstärkta åtgärder mot artskyddsbrott"

Kustbevakningens organisation, utpekade personer mm

Kustbevakningen är organiserad med ett huvudkontor(HK) och två regioner; sydvästra och nordöstra regionen. Därutöver finns kustbevakningsflyget. Medan HK arbetar mer övergripande och normgivande, och med metoder för verksamheten, står regionerna för det operativa utförandet. Till varje region hör ett antal kuststationer med fartyg etc. knutna till sig. Handläggare på HK med ansvar för specifika verksamheter, har ofta motsvarigheter i regionerna. När det gäller artskydd finns två handläggare på HK (Avdelningen för räddningstjänst och sjöövervakning) med ett uttalat ansvar för området. De arbetar på övervaknings- och kontrollenheten samt Brottsbekämpningsenheten. Den senare har huvudansvaret för frågan när det misstänks eller konstaterats att ett brott begåtts. Regionala handläggare i sydvästra samt nordöstra regionen arbetar mindre uttalat med frågan. Därutöver finns ett antal linjetjänstemän (ute på fartygen) med eget intresse för artskydd, utan specifik avsatt tid för det arbetet. Antalet personer som arbetar med artskydd är satt utifrån en bedömning av behovet sett utifrån myndighetens totala verksamhetsbild, där artskyddet är en relativt liten del. Samtliga utpekade personer arbetar även med andra frågor och uppskattad andel av årsarbetstid är i storleksordningen 5-10% för vardera tre personer (på HK och regioner), linjetjänstemän undantagna.

Samverkan inom myndigheten

Normalt äger samverkan inom myndigheten rum genom en enkel kontaktkedja utan någon skriven rutin. Exempelvis kontaktar en linjetjänsteman vid frågor handläggare på region eller HK. Handläggarna kontaktar vid behov varandra, och så vidare. Det är ett etablerat arbetssätt som oftast fungerar bra. Vakhavande befäl finns tillhands dygnet runt som stöd för linjen, även om där generellt sett inte finns någon djupare artskyddskunskap. Större frågor går tjänstevägen via chefer, med föredragning osv.

Säkerställande av kompetens mm

För att säkerställa en grundläggande kunskap i ämnet hos kustbevakningstjänstemännen infördes 2012 en utbildningsdag i CITES/artskydd på grundutbildningen. En sådan har hållits även under de efterföljande grundutbildningarna 2013 och 2014. Därutöver finns i dag inget regelbundet och organiserat säkerställande av kompetens inom artskydd. På stationsspecifika utbildningsdagar har artskydd någon gång förekommit som tema. Genom samarbetsgruppen *Flora- och*

POSTADRESS
Kustbevakningen
Box 536
371 23 KARLSKRONA

BESÖKSADRESS
Stumholmen
KARLSKRONA

TELEFON
0455-35 34 00

TELEFAX
0455-105 21

E-POST OCH INTERNET
registrator@kustbevakningen.se
www.kustbevakningen.se

faunakriminalitet och *Nationella operativa gruppen* får utvald handläggare en bra bild av läget, samt ett bra kontaktnät.

Kustbevakningen utvecklar ett nytt intranät med lansering i slutet av april 2015. Där arbetas på en artskyddsflik med grundläggande information, diverse länkar och kontaktinformation. Tanken är att det nya intranätet ska innehålla så mycket information som möjligt för att underlätta arbetet för både linjepersonal och övriga i myndigheten.

Kustbevakningens operativa arbete

Kustbevakningens arbete med CITES/artskydd är när det gäller den rutinmässiga verksamheten till sjöss i stort sett helt inbakat i naturvårds- och jaktövervakningen (undantaget ålfisket, se separat del). I den årliga tillsynsplanen för naturvård och artskydd finns specifika mål i siffror uppsatta för naturvårdsdelen. Måltalen avser tillfällen då olika typer av skyddade områden ska övervakas. Artskyddsdelens har i dagsläget inga motsvarande specifika mål, men däremot anges det att pådrag ska äga rum i samband med beträdnadsförbud i fågel-/sälskyddsområden, med förslag på startdatum och pådragets varaktighet. Tre pådrag är planerade under 2015, med vardera 2-7 dagars varaktighet. Det innebär att man dessa dagar har ett ökat fokus på övervakning i de aktuella områdena. Förutom möjligheten att upptäcka brott, verkar myndigheten för en preventiv effekt genom att synas på rätt platser vid rätt tillfällen. Kustbevakningens arbetssätt går normalt ut på att flera verksamheter kan bedrivas under en och samma patrull. Till exempel kan fiskekontroll kombineras med naturvårdsövervakning. Det är därför mycket svårt att uppskatta tidsåtgången på det totala artskyddsarbetet. Antalet personer som är inblandade varierar bland annat beroende på vilka fartyg som används.

Kustbevakningens operativa del av artskyddsarbetet, består till större delen av övervakning med hjälp av fartyg och flygplan i naturområden där skyddade arter finns. Därför ligger myndighetens fokus naturligt på att förhindra själva tagandet av arten snarare än att ingripa i senare led som till exempel försäljning. Kanske framförallt i arbetet med farligt gods och lastsäkring finns dock en möjlighet att upptäcka artskyddsbrott i smuglingsområden.

Delvis som en följd av artskyddsmomentet på grundutbildningen, har ett ökat intresse för artskyddsarbete under senare tid kunnat skönjas från linjetjänstemannahåll. På kuststation Helsingborg startades för ett par år sedan upp en grupp för lokal samverkan med länsstyrelse och polis, och ett liknande samarbete har ägt rum under artskyddsoperationer i Västerviksområdet. Det finns en önskan att sprida detta sätt att arbeta med frågan till fler kuststationer.

Ålen i KBV-sammanhang

Ålen är troligen den art i sammanhanget som Kustbevakningen kommer i kontakt med mest. De rutinmässiga ålfiskekontrollerna faller verksamhetsmässigt under fiskerikontroll och inte under artskydd. Ålen har ett eget avsnitt i tillsynsplan för fiske som Kustbevakningen och Havs- och vattenmyndigheten tar fram tillsammans. Där anges ålfisket som ett prioriterat fiskeri ur kontrollsynpunkt, bland annat på grund av svaga bestånd och att ålfisket är kopplat till en återhämtningsplan. Här har Kustbevakningens insatser ökat de senaste åren, vilket har lett till att några brott har upptäckts med ett par fällande domar som resultat. Det rör sig oftast om omärkta ryssjor som används av personer som saknar ålfisketillstånd. Kustbevakningen får här stor hjälp i form av tips från allmänheten.

Specialutrustning, artbestämning, hantering av beslag, mm

Kustbevakningen har ingen utrustning som är specifikt knuten till artskyddsarbetet, och det finns inga rutiner för tillgång till expertis rörande artbestämning eller hantering av levande djur eller

växter, eller dess hantering. Angående samverkan med länsstyrelserna, finns ingen fastslagen rutin. Handläggare på HK har en lista med länsstyrelsers kontaktpersoner.

Samarbete med andra länder

Kustbevakningen samarbetar via diverse avtal med andra länder, både inom och utanför EU, dock har ännu inget artskyddsrelaterat fall hanterats i något sådant sammanhang.

Samarbetsmyndigheternas arbete mot artskyddsbrott

Kustbevakningen har med flertalet av de uppräknade myndigheterna, inte haft något större utbyte, men upplever generellt att de gör ett bra jobb. Det är svårt att räkna upp styrkor och svagheter här. Polis och åklagare uppfattas ha gjort ett bra jobb i de fall Kustbevakningen gjort en överlämning vid olaga ålfiske.

Styrkor och svagheter med myndighetens eget artskyddsarbete

Styrkor: Materiella resurser i form av främst fartyg och flygplan, med tillhörande tekniska hjälpmedel. När det gäller flygplanen så bidrar de till att snabbt ge en överblick över läget i t.ex. ett naturområde. Den avancerade tekniska utrustningen ombord är bra för både upptäckt och dokumentation. En annan styrka är myndighetens möjlighet till närvaro där i princip inte någon annan verkar och kan motverka brott.

Svagheter: I dagsläget råder en viss brist på kunskap om vilka områden och arter som är viktigast att lägga fokus på. Lokalt är kunskapen god, men den behöver förbättras sett över hela Sveriges kust. Samarbete med fler länsstyrelser skulle nog vara en bra väg framåt. En annan svaghet är att artskyddsarbetet behöver förankras tydligare på alla nivåer i myndigheten, så att förståelsen för dess viktighet ökar.



Ingvar Lindholm
Chef Övervaknings- och kontrollenheten

7.6 Åklagarmyndigheten

7.6.1 Åklagarmyndighetens svar

Svar på frågor avseende ”Förstärkta åtgärder mot artskyddsbrott”

Åklagarmyndigheten, Nationella Åklagaravdelningen, Riksenheten för miljö- och arbetsmiljömål, REMA, har fått en skrivelse inom Regeringsuppdraget där vi ombeds att lämna en beskrivning av vårt arbete med artskyddsbrott inkluderande CITES-brott.

Hur är arbetet organiserat?

Samtliga ärenden avseende brott enligt miljöbalken skall handläggas av specialiserade kammaråklagare, populärt kallade miljöåklagare, vid Riksenheten för miljö- och arbetsmiljömål. Artskyddsbrottet ligger i miljöbalken. Dessutom är det tänkt att brott mot närliggande lagstiftningar som grundar sig på miljöbalkens bestämmelser skall handläggas av miljöåklagare. På detta område handlar det då främst om brott mot jaktlagen, fiskelagen och smugglingslagen där brotten avser hanteringen av skyddade arter. Beträffande samtliga dessa brott skall åklagare vara förundersökningsledare. Här finns det inga problem med brotten mot miljöbalkens bestämmelser. De hanteras alltid av miljöåklagare. När det gäller brott mot jaktlagen avseende skyddade arter lottas också där den absoluta merparten av ärendena till miljöåklagare. Med smugglingsbrotten är det tyvärr mer olika där vissa ärenden som utreds av tullkriminalen sedan lottas in på vanlig åklagarkammare som sedan inte alltid uppmärksammar att brotten ska till miljöåklagare. Rutinerna hos tullen för att undvika detta skall enligt uppgift hålla på att ses över.

REMA:s miljöåklagare finns utstationerade som lokala enheter/team i Malmö, Jönköping, Göteborg, Stockholm och Östersund. Varje enhet har ett primärt regionalt ansvar och sekundärt vid behov ett riksansvar. Varje enhet består av 3-5 miljöåklagare och på tre av platserna med en egen kanslist. Varje lokal enhet/team har en teamledare. Riksenhetens ledning finns i Malmö med en chefsåklagare och en kansliföreståndare. Chefsåklagaren heter Lars Morand.

Artskyddsbrott och brott mot miljöbalken har ingen speciell lottning inom REMA utan alla miljöåklagare förväntas kunna hantera dessa brott och även de med koppling till smugglingslagen.

När det gäller grova jaktbrott mot skyddade arter så har dessa en speciallottning där tre åklagare, två i Östersund och en i Malmö, handhar samtliga utredningar för hela landet för dessa brott.

Det finns hela året om och dygnet runt en miljöåklagare tillgänglig för beslut och rådgivning på det speciella miljöberedskapsnumret som finns hos alla polisens vakthavande befäl landet runt. Även tullen skall kunna ringa detta nummer för att få beslut av en miljöåklagare.

Rutiner för samverkan

Vår primära samverkansmyndighet är Polismyndigheten. Lokalt sker samverkansmöten med de miljöbrottsutredande poliserna både organiserat och spontant. Kontakten mellan åklagarna och polisens utredare är oftast nära och tät. Med jämna mellanrum hålls träffar mellan polisens utredare inom de geografiska

områdena som är kopplade till respektive enhet inom REMA. Vid dessa ärenden diskuteras aktuella ärenden, nya domar och olika aktuella frågor. Artskyddsbrott är en av de frågor som kan komma upp. Nationellt har det hittills varit så att samtliga landets miljöbrottsutredare hos polisen och samtliga miljöåklagare träffas till en samverkanskonferens årligen. Här tas olika gemensamma frågor upp och vid i stort sett samtliga möten som varit har det varit minst en föreläsning med koppling till CITES/artskyddsbrott. 2015 ställde polisen in detta möte. Vi får hoppas att det ändå blir en fortsättning på dessa viktiga träffar under kommande år.

REMA har också haft en representant med i den grupp som suttit och arbetat med förslaget till hur Artskydds-/CITES-brott och grova jaktbrott ska utredas i den nya polismyndigheten och vilken roll polisens Nationella Operativa Avdelning, NOA, ska ha avseende dessa brott. Där har ett förslag lämnats men inga beslut har fattats.

Lokalt sker också samverkan med tillsynsmyndigheterna. Vid de flesta av landets län ordnas regelbundet återkommande samverkansträffar mellan kommuner, länsstyrelse, polis och åklagare. Dessa möten äger oftast rum med en tidsintervall på ett till två år mellan mötena. Då behandlas gemensamma frågor inklusive Artskydds/CITES-brott. I många av länen, dock ännu inte alla, finns också speciella samverkansgrupper avseende Artskydd/CITES där det ingår personal från länsstyrelse, kommun, tull, kustbevakning, polis och åklagare. Dessa grupper har på senare år blivit mer aktiva och har regelbundet återkommande träffar minst en gång per år.

På den utbildning för länsstyrelsepersonal/naturbevakare om grova jaktbrott och artskyddsbrott som begås ute i naturen och som ordnas av Polishögskolan i Umeå medverkar miljöåklagare under några timmars avseende framför allt grova jaktbrott.

På den nationella nivån har REMA med en representant i varje samverkansgrupp inom artskydd och grova jaktbrott som vi bjuds in att vara med i. REMA är med i de två grupperna om myndighetssamverkan avseende artskyddsbrott, med en åklagare, och avseende grova jaktbrott, med två åklagare, där WWF tagit initiativ och är sammankallande. I dessa grupper ingår representanter för alla inblandade myndigheter, institutioner och departement och grupperna träffas en till två gånger per år. Båda dessa grupper har också vid ett flertal tillfällen med tre till fem års mellanrum anordnat stora seminarier med runt 150 deltagare från samtliga inblandade myndigheter. Till dessa seminarier har också myndigheterna i våra nordiska grannländer inbjudits.

Dessutom finns en åklagare från REMA med i den så kallade operativa gruppen där representanter från de myndigheter som direkt arbetar med artskyddsbrott ska kunna diskutera gemensamma ärenden på en mer operativ nivå, dessa möten är också en till två gånger per år. I denna grupp har också direkta kontakter mellan medlemmarna kunnat styra upp ärendehantering och har kunnat visa på fel och brister på ett direkt och informellt sätt med ett bättre resultat av utredningar och lagföring som följd.

Vid samtliga de senaste statliga rovdjursutredningarna har en åklagare från REMA varit förordnad som expert eller specialist.

På EU-nivån har REMA en representant med vid de Enforcementmöten som kommissionen håller avseende hanteringen av illegal handel med skyddade arter två gånger per år. Resultatet av dessa möten sprids sedan inom REMA.

REMA har också en nära kontakt med det europeiska åklagarsamarbetet inom Eurojust som de senaste åren visat ett större intresse för artskydds/CITES-brotten och dessutom har hållit i ett stort seminarium om denna brottstyp där flera åklagare från REMA var med.

Personalresurser

Vid REMA i Östersund med ärenden för i första hand de fem nordligaste länen, från Gävleborg och uppåt, arbetar fem miljöåklagare, varav tre sitter i Östersund, en i Stockholm och en i Malmö. Vid REMA i Stockholm med ärenden i första hand från Stockholm, Uppland, Dalarna, Västmanland och Södermanland arbetar fyra miljöåklagare. Vid REMA i Göteborg med ärenden från Västra Götaland, Halland, Bohuslän och Värmland arbetar fem miljöåklagare. Vid REMA i Jönköping med ärenden från Örebro, Östergötland och Småland arbetar tre miljöåklagare. Vid REMA i Malmö med ärenden från Skåne och Blekinge arbetar fyra miljöåklagare. Totalt är det just nu 21 miljöåklagare som är operativa för samtliga ärendetyper som hör till REMA. Utöver det finns en chefsåklagare, en kansliförståndare och tre kanslist.

Som nämnts tidigare är ingen miljöåklagare specialiserad på artskyddsbrott. En miljöåklagare, teamledaren i Östersund, har utsett med ett ämnesansvar för grova jaktbrott och artskyddsbrott och är den som deltar i de flesta av de samverkansgrupper som finns på dessa områden.

På grundutbildningen för miljöåklagare och miljöpolis, nio veckor, vid Uppsala Universitet ägnas en halv dag åt artskyddsbrott och grova jaktbrott

Vid de nationella seminarier, nämnda ovan, som anordnats avseende jaktbrott och artskyddsbrott har alla miljöåklagare beretts möjlighet att delta.

Det är oerhört svårt att säga hur stor andel av arbetstiden som ägnas åt just artskyddsbrott.

Det absolut största ärende som handlagts under de år REMA funnits, från 2009, är ett grovt artskyddsbrott med internationella förgreningar till både Storbritannien och Finland gällande fågelägg och fågelbon. Ett digert och mycket tidskrävande utredningsarbete slutade med en förundersökning på runt 5000 sidor, ett omfattande åtal och sammanlagt hela 26 förhandlingsdagar i domstol där två miljöåklagare var närvarande de allra flesta av dagarna.

Vi har även ett stort ärende med ett noshörningshorn där det ännu inte varit förhandling i domstolen men flera häktningsförhandlingar och en mycket komplicerad utredning. Huvudförhandlingen är beräknad till tre dagar andra veckan i maj. I det ärendet har tre personer suttit häktade i sammanlagt fyra veckor. Åklagarna som har ärendet räknar med att 22 hela arbetsdagar kommer att ha gått åt totalt i ärendet om förhandlingen i tingsrätten håller tidsplanen.

I snitt räknat per miljöåklagare skulle jag uppskattningsvis tro att det handlar om enstaka procent av arbetstiden som ägnas åt artskyddsbrott. Undantaget är de åklagare som hanterar grova jaktbrott avseende skyddade arter där arbetstiden

på grund av det stora mediaintresset nog ligger på runt tio procent av den totala arbetstiden.

Den åklagare som är ämnesansvarig för artskyddsbrott ägnar också givetvis en större andel av arbetstiden åt dessa brott än vad övriga miljöåklagare gör.

Sammantaget går det ändå att säga att större och komplicerade artskyddsbrott tillhör de mest krävande utredningar vi har inom REMA. Än så länge har vi sedan 2009 har fem lite extra stora artskyddsbrott där tre avser levande fåglar och fågelägg. Vi har även haft fyra stora och komplicerade grova jaktbrott avseende varg, järv och skyddade fåglar, som varit mycket tidskrävande.

Internationellt samarbete

Se ovan avseende kommissionen och Eurojust.

I det stora artskyddsbrottet avseende fågelägg som nämns ovan startades ett JIT med Finland och framför allt den finska tullen som fungerade mycket bra och som gav ett väldigt gott resultat.

Något annat användande av JIT på detta område har inte funnits utan de utredningarna har hanterats nationellt.

Däremot sker ett informationsutbyte mellan de nordiska länderna i olika ärenden. Frågor mellan länderna kan ställas på ett informellt sätt oavsett om det gäller tigerskelett som smugglats till Norge eller gitarrer som innehåller skyddade träslag.

Samarbetsmyndigheter

Polismyndigheten – samarbetet mellan de enskilda miljöutredarna och miljöåklagarna är av tradition gott. Problemet är att polisedningarna oftast helt saknar kunskap och inte är intresserade av att lyssna och därför gärna fattar beslut som inte är anpassade till utredandet av dessa brott. Vi trodde att detta skulle vara ett övergående problem med den nya enmyndighetslösningen för Polisen; men har redan sett att på vissa håll i landet där de ansvariga för miljöbrottsutredarna i regionen inte har någon som helst erfarenhet av miljöbrott så försämras läget. Vi väntar också med spänning på beslut avseende den Nationella Operativa Avdelningen och deras hantering av artskydds-/CITES-brott. Det förslag som ligger är bra men beslut bör fattas snarast.

Tullverket- Gör ofta bra utredningar och har engagerad personal. Men artskydd och CITES borde vara högre prioriterat i verksamheten då märkligt få beslag görs vid jämförelse med andra länder. Dessutom oroväckande att svenska tullen inte alltid ställer upp vid internationella kampanjer på detta område. Tullen måste också bli bättre att lotta in smugglingsbrott på CITES-området till REMA och inte till vanlig åklagarkammare.

Länsstyrelserna – Artskyddet måste prioriteras högre i verksamheten och tillsynen måste bli tätare. De länsstyrelser som haft engagerade medarbetare på detta område uppnår bättre resultat än övriga men det beror på enskilda medarbetare och inte på myndigheten.

Kustbevakningen – är bra i de få fall där de medverkat.

HAV – har inga andra erfarenheter än att medarbetarna är kunniga och duktiga vid de samverkansträffar som varit. Här behöver nog REMA närma sig HAV för att få ett bättre samarbete.

Naturvårdsverket – en myndighet som ofta tar lång tid på sig. Bättre på artskydds- sidan numer än på jaktsidan. Men brister i regelverket tar en väldigt tid att ta fram förslag runt. Upplever att verket borde kunna vara mer offensivt och vara de som leder arbetet på området.

Jordbruksverket – Här är de nerdragningar som gjorts en stor oroskälla. Utan den expertkunskap som i dag bara finns hos Jordbruksverket fungerar inte arbetet på detta område alls. Upplever att övriga myndigheter och politiker inte riktigt har förstått vilken stor roll Jordbruksverkets medarbetare har när det gäller arbetet mot illegal handel med skyddade arter. Vi vänder oss alltid till Jordbruksverket i de utredningar vi har och vi får alltid en mycket god service men upplever att tiden för att sköta CITES har dragits ner på ett oroväckande sätt inom verket. Här behövs en uppryckning och i vart fall en återgång till mer resurser för hanteringen av dessa frågor.

NRM – en expertmyndighet som oftast ställer upp på ett väldigt bra sätt. Men deras fina laboratorium borde kunna användas mer och vara billigare för arbetet med brottsutredningar. Här borde samverkansavtal med andra myndigheter kunna göra samarbetet än mera effektivt.

Det egna arbetet

Sett i ett historiskt perspektiv så utreds och lagförs just nu fler artskyddsbrott och grova jaktbrott än vad det någonsin tidigare har gjorts. REMA har drivit fram flera ärenden i domstol som lett till fängelsestraff på 18 månader och två år. Och de enskilda miljöåklagarna tar allvarligt även på mindre anmälningar om försäljningar via auktionssidor på nätet och liknande.

Men känslan vi har är ändå att vi bara skrapar på ytan. Internationella jämförelser pekar mot att det begås betydligt fler artskyddsbrott och grova jaktbrott i Sverige än vad som kommer till polis och åklagares kännedom. Här är den stora utmaningen att arbeta för att hitta och lagföra dessa brott vilket också kräver ett mer effektivt samarbete än vad som finns i dag med framför allt tull och polis.

7.6.2 Statistik

Redovisas i separat bilaga.

I tjänsten,

Christer B. Jarlås

Ämnesansvarig för artskyddsbrott och grova jaktbrott

Nationella Åklagaravdelningen

Riksenheten för Miljö- och arbetsmiljömål

Enhet Östersund

Statistik artskyddsbrott (inklusive CITES-brott)

Nedan följer en statistiksammanställning gällande artskyddsbrott för åren 2009, 2010, 2011, 2012, 2013 och 2014. REMA bildades år 2009, varför statistik har inhämtats från och med detta år.

Miljöbalken 29 kap. 2b § (1998:808)

I sammanställningen redovisas upprättade ärenden innehållande brottsmisstankar avseende artskyddsbrott, väckta åtal (redovisas per brottsmisstanke) och fällande domar. Beträffande antal genomförda förundersökningar för inte Åklagarmyndigheten statistik under det samlade begreppet ”genomförda förundersökningar”. I stället redovisas beslut per brottsmisstanke gällande att förundersökning läggs ned, att åtal inte väcks och att lagföra.

Lagen om straff för smuggling (2000:1225)

Beträffande smuglingsbrott avseende artskyddade djur och växter redovisas endast fällande domar.

Upprättade ärenden innehållande brottsmisstankar gällande artskyddsbrott (MB 29:2b)

År	Antal
2009	11
2010	32
2011	18
2012	67
2013	63
2014	66

Beslutade brottsmisstankar gällande att förundersökning läggs ned, att åtal inte väcks och att lagföra (MB 29:2b)

2009

Beslutad brottsmisstanke	Antal
Förundersökning läggs ned	22
Åtal väcks inte	4
Strafföreläggande	9
Åtal	5
Företagsbot	-
Åtalsunderlåtelse	1

2010

Beslutad brottsmisstanke	Antal
Förundersökning läggs ned	11
Åtal väcks inte	5
Strafföreläggande	6
Åtal	7
Företagsbot	1
Åtalsunderlåtelse	-

2011

Beslutad brottsmisstanke	Antal
Förundersökning läggs ned	8
Åtal väcks inte	-
Strafföreläggande	2
Åtal	3
Företagsbot	1
Åtalsunderlåtelse	-

2012

Beslutad brottsmisstanke	Antal
Förundersökning läggs ned	28
Åtal väcks inte	2
Strafföreläggande	4
Åtal	10
Företagsbot	3
Åtalsunderlåtelse	-

2013

Beslutad brottsmisstanke	Antal
Förundersökning läggs ned	45
Åtal väcks inte	-
Strafföreläggande	5
Åtal	151 ¹⁸
Företagsbot	1
Åtalsunderlåtelse	-

2014

Beslutad brottsmisstanke	Antal
Förundersökning läggs ned	43
Åtal väcks inte	3
Strafföreläggande	18
Åtal	8
Företagsbot	2
Åtalsunderlåtelse	-

Fällande domar (MB 29:2b)

Beslutad brottsmisstanke	Antal
2009	1
2010	5
2011	-
2012	9
2013	2
2014	9

15 Den höga siffran förklaras av åtalspunkter/åtalade brottsmisstanker som härrör från ett större ärende som ensamt förklarar skillnaden mot andra år.

Fällande domar (smugglingslagen)

Beslutad brottsmisstanke	Antal
2009	-
2010	-
2011	1
2012	3
2013	-
2014	1

7.7 Naturvårdsverkets svar

Naturvårdsverkets arbete mot artskyddsbrott, redovisning inom RU "Förstärkta åtgärder mot artskyddsbrott"

Naturvårdsverkets redovisning

Naturvårdsverkets uppdrag inom artskyddet är att vara vägledande och tillsynsvägledande, att vara vetenskaplig myndighet enligt 68 § artskydds-förordningen (Cites-konventionen samt (eg)338/97) samt delta i arbetet inom EU och internationellt. Med artskydd menar vi de åtgärder och verksamheter som regleras i artskyddsförordningen (2007:845) och i (eg) 338/97, d.v.s. fridlysning, tillstånd för vissa verksamheter, restriktioner för handel m.m. Att förebygga artskyddsbrottslighet ingår i vårt uppdrag genom att stödja länsstyrelserna i deras tillsynsarbete, att samverka med andra myndigheter, att vid behov verka för förändringar i lagstiftningen och att genom att delta i mål och ärenden arbeta för en praxis i hur artskyddslagstiftningen ska tolkas och genomföras.

Naturvårdsverket arbete med artskydd är uppdelat på fyra olika enheter/sektioner utifrån uppdragen; enheten för EU och konventioner (Ue) deltar i internationellt och i EU-sammanhang samt i nationell samverkan. Sektionen för art- och områdeskydd (Gpo) bevakar artskyddet i mål och ärenden och är vetenskaplig myndighet i Cites-ärenden, samt har juridisk expertis. Sektionen för vägledning om naturskydd, vilt och kretslopp (Gta) ansvarar för vägledning och tillsynsvägledning till främst länsstyrelserna, men också information till allmänhet, verksamhetsutövare m fl om artskydd och Cites, samt samverkar nationellt med andra myndigheter och intressenter. Sektionen för förorenade områden och jakt (Gfe) handlägger ärenden som handlar om placering av djur och växter som förverkats i samband med artskyddsbrott. Den inhemska artskyddsbrottsligheten är många gånger kopplad till jaktbrott av olika slag, såsom tjuvjakt på rovdjur eller fångst av vilda fåglar. Naturvårdsverket är även viltmyndighet och kan på det sättet koppla ihop de båda frågorna vilket ger flera fördelar i kontakter både med andra myndigheter och med privatpersoner för att förebygga och bekämpa brott.

Den interna samverkan är inte formaliserad men berörda handläggare träffas för avstämning ungefär en gång per månad, däremellan sker samverkan vid behov. Alla handläggare som arbetar med artskydd och Cites gör det som delar av sina tjänster och arbete som berör artskyddsbrottslighet är ytterligare en del i det arbetet. Hur mycket tid myndigheten lägger ner relaterat till artskydds-brottslighet går inte att säkert säga men uppskattas till en halv årsarbetskraft eller 15-20 personveckor per år. Resurserna för artskydd är beroende av Naturvårdsverkets resurser totalt och avgörs i en avvägning mellan olika ansvarsområden, men arbetet har hög prioritet.

Naturvårdsverket upplever att samverkan med övriga myndigheter fungerar mycket bra och betecknas av stort engagemang hos alla deltagare. Viljan är många gånger större än förmågan, då artskydd bara är en av många angelägna frågor för alla myndigheterna. Det är också den verklighet Naturvårdsverket delar. Artskyddsbrottslighet finns inom många olika samhällssektorer, branscher och miljöer, ofta kopplad till annan brottslig verksamhet. För att effektivt förebygga och bekämpa brottsligheten behöver myndigheterna samverka och samarbeta mer konkret och operativt än vi gör idag. Lagstiftningen behöver stödja ett sånt arbets-sätt och även ge de redskap som behövs.

Bakgrund

Regeringen har gett Jordbruksverket i uppdrag att redovisa förslag till åtgärder som syftar till att förebygga artskyddsbrott och att stärka och samordna berörda myndigheters arbete. Artskyddsbrottslighet definieras i 29 kap 2 b § miljöbalken som brott mot artskyddsförordningens förbud och förbuden i rådets förordning (EG) nr 338/97 (CITES). Jordbruksverket genomför nu en beskrivning av nuläget och önskar att Naturvårdsverket beskriver sitt arbete mot artskyddsbrott. Man vill ha svar på hur arbetet är organiserat, vilka rutiner för samverkan som finns internt, hur många årsarbetskrafter som är avsatta samt motivet till det, hur vi upplever andra myndigheters arbete, samt hur vi upplever vårt eget arbete, styrkor och svagheter.

Beslut om detta yttrande har fattats av bitr. avdelningschef Rikard Janson.

Vid den slutliga handläggningen har i övrigt deltagit Eva Amnéus Mattisson, föredragande, sektionschef Anette Andersson samt handläggarna Björn-Axel Beier och Peter Örn.

För Naturvårdsverket
Rikard Janson
Eva Amnéus Mattisson

7.8 Havs- och vattenmyndighetens svar

Datum
2015-04-24

Dnr
3750-14
Ert Dnr
4.10.17-7259/14

Mottagare
Michael Diemer
Jordbruksverket

Handläggare
Sofia Brockmark
Enheten för biologisk mångfald
sofia.brockmark@havochvatten.se

Direkt
010 698 65 81

Havs- och vattenmyndighetens beskrivning av arbetsuppgifter för att förebygga artskyddsbrott - redovisning till Jordbruksverkets regeringsuppdrag "Förstärka åtgärder mot artskyddsbrott"

Jordbruksverket har fått i uppdrag av regeringen att till den 18 december 2015 redovisa förslag till åtgärder som syftar till att förebygga artskyddsbrott och stärka och samordna berörda myndigheters arbete mot artskyddsbrott.

Uppdraget är uppdelat i två delar där en del handlar om att ta fram en nationell handlingsplan för arbetet med efterlevnad och tillsyn i Sverige av arbetet inom konventionen om internationell handel med hotade vilda djur och växter (CITES). För varje land som ratificerat konventionen är arbetet uppdelat i en vetenskaplig del samt i en administrativ del. I Sverige är Jordbruksverket den administrativa myndigheten och Naturvårdsverket den vetenskapliga myndigheten. Havs- och vattenmyndigheten (HaV) bistår Naturvårdsverket i frågor om artskydd om de akvatiska arterna.

Jordbruksverket önskar HaVs beskrivning av hur myndigheten arbetar för att förebygga artskyddsbrott inklusive svar enligt punkterna nedan.

- *Hur är arbetet mot artskyddsbrott/relaterade arbetsuppgifter organiserat inom myndigheten?* Avdelningen för havs- och vattenförvaltning, enheten för biologisk mångfald ansvarar för CITES. Den internationella enheten på Kunskapsavdelningen ansvarar formellt för den internationella dimensionen av arbetet med artskydd, dvs. arbetet med CITES utanför EU. Avdelningen för verksamhetsstyrning, juridiska enheten bistår med juridisk kompetens i frågorna.

Det bör även nämnas att Avdelningen för fiskförvaltning arbetar med relaterade frågor såsom brott mot fiskelagen som omfattar CITES-listade arter, bl.a. ålen.

Hur många årspersoner är avsatta för arbete med artskyddsbrott/relaterade arbetsuppgifter? Ange även motivet för

avsatta personalresurser.

HaV har avsatt ca 0,10 årspersoner för arbete utifrån motiv om det ansvaret vi har för frågorna.

- *Hur upplevs samverkansmyndigheternas (Polismyndigheten, Tullverket, länsstyrelserna, Kustbevakningen, Statens veterinärmedicinska anstalt (SVA), Naturvårdsverket, Åklagarmyndigheterna/Rema, Naturhistoriska Riksmuseet och Jordbruksverket) arbete mot artskyddsbrott? Hur upplevs det egna arbetet mot artskyddsbrottslighet? Styrkor och svagheter.*

HaV har med sitt ansvar som endast biträdande vetenskaplig myndighet och inget tillsynsansvar för dessa frågor, en relativt liten insyn i andra myndigheters arbete med CITES. HaV har dock ett närmare samarbete med flertalet av myndigheterna i andra frågor som ligger under artskyddsförordningen eller relaterat till denna, bl.a. främmande arter.

HaV har relativt god insyn i arbetet med Naturvårdsverkets remisser om import av samtliga arter vilket framgår av artiklarna 4, 5, 8 och 9 i rådets förordning 338/97 och i artikel 59 i kommissionens förordning 865/2006. Naturvårdsverket, HaV och Jordbruksverket vill få till stånd en överenskommelse så att HaV direkt kan yttra sig över remisserna om importer för de akvatiska arterna till Jordbruksverket. Dock krävs det enligt HaVs bedömning en ändring i 68 § artskyddsförordningen för att HaV ska kunna handlägga dessa remisser och agera självständigt direkt gentemot Jordbruksverket.

HaV har även god insyn i Naturvårdsverkets arbete inom den vetenskapliga gruppen (SRG), där myndigheterna tar fram var sin del av underlaget beroende på art. HaVs underlag kräver dock mycket förberedelse då myndigheten inte själv gör en icke-skadlighetsrekvisit (NDF), dvs. svarar på remisser om import. Naturvårdsverket står för de övergripande frågorna till det vetenskapliga mötet. Båda myndigheterna deltar på mötet, men om det är få akvatiska arter som kommer upp deltar endast HaV i framtagande av underlag till mötet.

Naturvårdsverket ansvarar för tillsynsvägledning till länsstyrelserna enligt miljötillsynsförordningen, vilket gör av HaV inte har någon direktkontakt med länen i artskyddsfrågor som kopplar till CITES. HaV har informerat länen på den nationella träffen om ål. HaV har däremot kontakt med länen och har insyn i deras arbete med brott mot fiskelagen samt brott mot artskyddsförordningens 18 och 24 §§ om sötvattenskräftor.

HaV deltar på gemensamma möten som ordnas av WWF samt av Jordbruksverket (enforcementmyndigheterna) två gånger årligen, främst om det kommer upp frågor om artskydd i akvatisk miljö. Det är

inte så ofta dessa frågor diskuteras förutom runt senaste partsmötet 2013 då ett flertal hajararter blev listade.

Internt arbetar HaV aktivt med att harmonisera frågor om ål där ansvaret är delat mellan olika avdelningar och enheter. HaV försöker också harmonisera frågor om ålen nationellt och bevakar aktivt frågan om ev. harmoniseringen av EU:s ålförordning och CITES.

HaV informerar om CITES på olika sätt bl.a. i åtgärdsprogrammen för hotade arter. HaV tar även fram informationsmaterial, som bl.a. en identifieringsguide för broskfiskar som ska underlätta fiskares rapportering. HaV kommer utveckla informationen om artskyddsbrottslighet och vårt ansvar för de akvatiska arterna på vår hemsida.

Sammanfattningsvis har HaV ett relativt litet ansvar för artskyddsbrottslighet och den nationella efterlevnaden av Citeskonventionens krav, då vårt bemyndigande enligt artskyddsförordningen är begränsat samt då få frågor rör akvatiska arter.

Beslut om detta yttrande har fattats av avdelningschefen Björn Sjöberg efter föredragning av utredaren Sofia Brockmark. I den slutliga handläggningen av ärendet har även deltagit utredaren Jens Persson, verksjuristen Jenny Liøkel samt enhetschefen Fredrik Nordwall.



Björn Sjöberg



Sofia Brockmark

7.9 Naturhistoriska riksmuseets svar



YTTRANDE

Datum
2015-04-24

Dnr
4.1.857-2014

1(3)

Jordbruksverket

551 82 Jönköping

Yttrande över remiss rörande Regeringsuppdrag att redovisa åtgärder mot artskyddsbrott, Dnr 4.10.17-7259/14

Naturhistoriska riksmuseet (NRM) har fått en begäran från Jordbruksverket att beskriva museets arbete mot artskyddsbrott, och avger här sitt yttrande.

CITES

Flera av medarbetarna vid museets forskningsavdelning är förordnade av Jordbruksverket att utföra artbestämningar av föremål som beslagtogs av myndigheter, vanligtvis Tullverket eller Polisen.

Förfrågan om artidentifiering registreras centralt vid museets forskningsavdelning och föremålen fördelas till de experter som är aktuella. När föremålen bestämts och returneras till den myndighet som begärt ärendet åtföljs det av ett skriftligt utlåtande.

Det förekommer också att förfrågan om artbestämningar kommer från allmänheten. NRM anser att det är viktigt att informera om artskydd och öka kunskapen hos allmänheten, inte minst för att motverka att skyddade arter utnyttjas kommersiellt. Museet utfärdar dock inga intyg med artbestämningar, och anser att alla förfrågningar om artbestämningar i syfte att kunna erhålla intyg inför försäljning eller export skall gå via Jordbruksverket som sedan kan vända sig till museet. Myndigheterna bör också ha möjlighet att ta ut en avgift för artbestämningsärenden, eller att särskilda medel anslås för detta. NRM kan utföra genetiska artbestämningar vid Centrum för genetisk identifiering vilket dock kräver full kostnadstäckning.

NRM har också möjlighet att ta emot föremål från som utgör skyddade arter från allmänheten som de vill bli av med, vilket gör att de försvinner från marknaden. Ett problem i detta sammanhang är att donationer till museet registreras och är därmed en del av samlingarna som inte kan destrueras på myndighetens eget initiativ. Möjligheterna till att besluta om destruktion bör således förbättras.

NRM har en viktig roll i att förmedla kunskap om artskydd till såväl allmänheten som berörda myndigheter vilket görs bl.a. genom utställningar, seminarier och museets webbsidor. En utställning om hotet mot hotade arter genom handel och vikten av att följa CITES-bestämmelserna finns på museet, vilken producerats i samverkan med WWF, Jordbruksverket, Naturvårdsverket och Tullverket. Här lyfts bl.a. fram att man inte bör köpa djur- och växtprodukter som man inte vet

huruvida de är CITES-listade eller ej som turist i främmande länder, och att det finns krav på tillstånd för införsel och handel.

NRM och NV har sedan 2009 en överenskommelse som förtydligar omfattningen av museets roll som bitrandande vetenskaplig myndighet, som utöver bestämningsärenden som beskrivits ovan bl.a. omfattar att bistå med råd och expertis i konventionsarbetet och inför eller vid möten med expertgrupper i EU.

Statens vilt

Vissa arter av däggdjur och fåglar tillfaller enligt Jaktlagen och Jaktförordningen staten när det dödas eller påträffas dött, och skall då anmälas eller lämnas in till polisen. Enligt Naturvårdsverkets föreskrifter NFS 2002:18 skall dessa djur överlämnas till NRM, förutom björn, varg, järv eller lo som skall till SVA.

I samband med att djuret överlämnas förekommer att personen som lämnat in det ansöker om att få behålla djuret eller någon del därav (t.ex. pälsen), vilket enligt Naturvårdsverkets tolkning är möjligt om NRM inte anser att föremålet är särskilt värdefullt för forskning eller undervisning. Processen kring hur man hanterar dessa ärenden behöver förbättras. Om t.ex. en varg dödas i nödvärn enligt §28 i Jaktförordningen har skytten möjlighet att erhålla skinnen efter beslut av Naturvårdsverket. NRM anser att djur som fällts genom skydds jakt inte bör kunna lämnas tillbaka till skytten, eftersom det riskerar att leda till missbruk av nödvärnsrätten och därmed underminderar artskyddet.

NRM anser även att vid fall där ett djur som är statens vilt har påträffats dött och lämnas in så bör dödsorsaken utredas i större utsträckning än idag innan ett beslut om att lämna tillbaka djuret till upphittaren tas.

Det bör finnas tydligare direktiv för när djur som lämnats in och registrerats kan lånas ut eller ej.

Illegal jakt

När NRM får in djur som förefaller ha dödat på ett sätt som ej överensstämmer med uppgiven orsak från fyndet, och kan misstänkas handla om illegal jakt, skickar museet djuret till SVA för obduktion. Misstanke om illegal jakt anmäls till polisen, men museet upplever att sådana ärenden ges alltför låg prioritet och det är sällan som de följs upp och återrapporteras. När det gäller statens vilt kan sådana ärenden skickas direkt till miljöåklagare, och det vore kanske bättre att även andra fall av misstänkt illegal jakt kan hanteras på samma sätt.

Övrigt

Artskyddsarbetet vid NRM är inte organiserat enligt någon formell struktur, olika artexperter finns vid flera enheter och bidrar till arbetet inom sitt område. Arbetet bedrivs som en del av den ordinarie verksamheten begränsat av tillgängliga resurser. Som nämnts hanteras dock artbestämningsärenden i CITES-sammanhang via central handläggning.

NRM bistår även myndigheterna med artbestämningar och yttranden i andra ärenden rörande artskyddbrott. Det kan exempelvis handla om att bestämma ägg i fågelsamlingar och vittna i domstol.

NRM anser att samarbetet med övriga berörda myndigheter generellt fungerar väl, men att det behövs bättre kommunikation mellan myndigheterna och det finns behov för mer regelbundna kontakter och föredragningar.

NRM upplever också att det är bristande prioritering att utreda misstänkta fall av illegal jakt.

NRM anser att det är en brist att det saknas ett fungerande system för hur uppgifter om skyddsklassade arter hanteras, exempelvis häckningsplatser, vilket ökar riskerna för illegal jakt. Det är lätt att få ut skyddade uppgifter via Artportalen, och sekretesslagstiftningen behöver vara mer restriktiv när det gäller möjligheterna för myndigheter att lämna ut uppgifter om förekomst av skyddade arter.

Beslut i detta ärende har fattats av överintendent Jan-Olov Westerberg. Föredragande har varit forskningshandläggare Thomas Lyrholm. I beredningen har Peter Hellström, Ulf Johansson, Daniela Kalthoff och Peter Mortensen deltagit.

Jan-Olov Westerberg

Thomas Lyrholm

7.10 Statens Veterinärmedicinska Anstalts svar



Henrik Uhlhorn
Avdelning för Patologi och Viltsjukdomar

YTTRANDE
2015-04-15

Dnr 2015/345

Jordbruksverket
551 82 Jönköping

registrator@jordbruksverket.se
michael.diemer@jordbruksverket.se

Yttrande - Regeringsuppdrag att redovisa förstärkta åtgärder mot artskyddsbrott.

Dnr 4.10.17-7259/14

Statens veterinärmedicinska anstalt (SVA) har av Jordbruksverket anmodats inkomma med beskrivning av det egna arbetet mot artskyddsbrott och samarbete med andra aktörer och önskar framföra följande synpunkter.

Det arbete som bedrivs vid Statens veterinärmedicinska anstalt (SVA) mot artskyddsbrott görs i samarbete med polismyndigheten. Arbetet omfattar dels rättsmedicinska undersökningar av misstänkta jaktbrott på uppdrag av polismyndigheten, framför allt gällande de fyra stora rovdjuren och vissa fågelarter, dels rapportering till polismyndigheten av fall av misstänkta jaktbrott som upptäcks inom ramen för den obduktionsverksamhet som utförs av vilda djur vid SVA inom Viltsjukdomsövervakningsprogrammet (vilket inkluderar den s.k. fallviltundersökningen).

Rättsmedicinska undersökningar av misstänkta jaktbrott utförs inom ramen för obduktionsverksamheten vid SVA. Vid behov utnyttjas även kemisk analyskompetens vid SVA. Förutom rättsmedicinska undersökningar utförs i liten omfattning artbestämningar, ofta i samarbete med Naturhistoriska riksmuseet (för organ och helkroppss-undersökningar) och Genetiklaboratoriet vid Grimsö forskningsstation (för DNA analyser). Detta görs för att avgöra om funna djurkroppar tillhör skyddade arter.

Statens veterinärmedicinska anstalt har ett väl fungerande samarbete med i första hand polismyndigheten som i flertalet fall är uppdragsgivare för verksamheten och i många fall insändare av undersökt material; med länsstyrelser, kommuner och Naturhistoriska riksmuseet som insändare av material samt med Naturvårdsverket och tidigare nämnda myndigheter i form av informationsutbyte.

Beslut i detta ärende har fattats av generaldirektören Jens Mattsson. I den slutliga handläggningen har deltagit laborator Dolores Gavier-Widén, statsepizootologen Marianne Elvander samt biträdande statsveterinären Henrik Uhlhorn, föredragande.

Med vänlig hälsning



Jens Mattsson



Henrik Uhlhorn

Rapporten kan beställas från

Jordbruksverket • 551 82 Jönköping • Tfn 036-15 50 00 (vx) • Fax 036-34 04 14
E-post: jordbruksverket@jordbruksverket.se
www.jordbruksverket.se