



Remissvar från Malung-Sälens kommun avseende rapporten Statens ansvar för det svenska flygplatssystemet – för tillgänglighet och beredskap (DS 2023:3), Dnr LI2023/01786

Malung-Sälens kommun välkomnar möjligheten att lämna synpunkter på rubricerade rapport.

Sammanfattning:

Vi vill inledningsvis uttrycka vår förvåning och besvikelse över att utredaren inte föreslår att vår flygplats Scandinavian Mountains Airport ges trafikplikt eller föreslås bli beredskapsflygplats. Scandinavian Mountains Airport finns inte med hänvisning till att den är privatägd.

Ingen svensk kommun har ett påvisat större behov av statlig trafikplikt än vi. Här skall man tydligt belysa och beakta de åtta tillgänglighetskriterierna som Trafikverket själva tagit fram med fokus på boende och den omfattande besöksnäringen. Samtliga kriterier för trafikplikt är uppfyllda med marginal.

En statlig trafikplikt skulle på ett avgörande sätt stärka vår region i form av säkrad tillväxt, ett ökat företagande, inflyttning och kompetensförsörjning.

Vår flygplats ligger långt fram i utvecklingen för mer hållbar flygverksamhet. Alla förutsättningar finns på plats. Vi stöder utredarens nationella färdplan mot fossilfritt flyg.

När det gäller flygplatsens funktion som beredskapsflygplats har vi inte varit inbjudna att medverka under processen. Detta gäller både kommunen och flygplatsen själv. Vår uppfattning är att utredningen ger verkligheten slagsida som inte på ett rättvisande sätt belyser de fördelar med rollen som vår flygplats skulle kunna fylla. Polisen storsatsar i området med nytt polishus och kraftigt ökande gränspolisstyrka. Placeringen i gränsområdet och närheten till Norge och NATO stärker flygplatsens roll ytterligare på många sätt. Detta skriver också utredaren om på rapportens sida 295.

I händelse av en väpnad konflikt kan beredskapsflygplatser komma att utgöra legitima mål. I detta perspektiv är vår flygplats placering strategiskt tilltalande. Flygplatsen har varit utgångspunkt för flera militära övningar bla den omtalade Gränsland som hade fokus på att försvara vår flygplats i händelse av en väpnad konflikt.

Vår flygplats är en fantastisk tillgång för staten, som dessutom har tillkommit helt med privata medel.

Utredningsuppdraget, som redovisas på s. 325 lyfter tydligt att utredningen ska behandla "...närliv i hela landet..." samt att "Hänsyn ska tas till möjligheterna att använda alternativa fossilfria transportsätt med rimliga restider." Detta synsätt tycks har försvunnit i redovisningen av uppdraget, framför allt i ljuset av turistnäringens betydelse som motor i näringslivet i vår kommun.

Avslutningsvis delar vi argumenten runt miljö tillstånd för samhällsviktig luftfart, beredskap, trafikplikt och finansiering i Sveriges regionala flygplatser (SRFs) remissvar.



Bakgrund

Sälenfjällen är världens fjärde största vinterdestination och befinner sig i en expansionsfas av sällan skådat slag och med ett investeringstryck som vi tidigare inte trott var möjligt. Vår expansion är inte alls lika konjunkturkänslig som bostadsbyggandet i storstadsregionerna. Den innevarande tioårsperioden kan vi räkna investeringar motsvarande 480 000 kronor/kommuninvånare vilket torde vara unikt i ett internationellt perspektiv. Samma investeringstakt i Stockholms stad skulle innebära 480 miljarder kronor.

Vår näring kan inte flyttas, den skapar jobb och tillväxt där den befinner sig. Vi har en stark position idag men behöver stöd och samarbete att bibehålla och ytterligare stärka vår ställning.

Sälenfjällen är under stora delar av året Dalarnas i särklass största stad. Vi hyser under högsäsong en befolkning motsvarande en större medelstor svensk stad och vi brukar tala om en "stad på fjället". En stad på fjället behöver sin infrastruktur och den har vi till största delen skapat på egen hand. Vi har byggt en flygplats och fortsätter bygga boende, liftkapacitet och höjer ständigt servicenivån för våra gäster. Stora investeringar har gjort att kommunen idag kan erbjuda näringen både el, vatten- och avloppsförsörjning samt räddningstjänst i en omfattning som är relevant och utbyggnaden fortsätter i snabb takt.

Tillgängligheten, näringslivets behov och andra utmaningar

Vi anser att möjligheten att ta sig till och från Sälenfjällen inte riktigt följer den utvecklingstakt som näringen och kommunen har rätt att förvänta sig. Vi för en ständig dialog med Trafikverket om förbättring/investering i vägnätet och vi arbetar själva fokuserat med frågan om etablering av järnväg fram till Sälenfjällen.

Sälenfjällen Året runt

Näringslivet och kommunen arbetar gemensamt och strukturerat för att kunna erbjuda våra gäster ett Sälenfjällen under hela året. Sälenfjällens barmarkssatsning har varit mycket lyckad och utvecklas nu snabbt till att bli en destination året runt. Möjligheterna till fortsatt expansion och tillväxt är mycket goda. Men, detta förutsätter tillgång till kompetens och vi upplever idag svårigheter i rekryteringen av ny personal. Skälet är att man upplever att Sälenfjällen ligger för långt bort och isolerat. Arbetslösheten är låg, men inflyttningen som krävs försvåras av utmaningen att ta sig till och från Sälenfjällen på ett snabbt, säkert och bra sätt. Vår expansion utmanas och förhindras av vår geografiska placering.

Scandinavian Mountains Airport

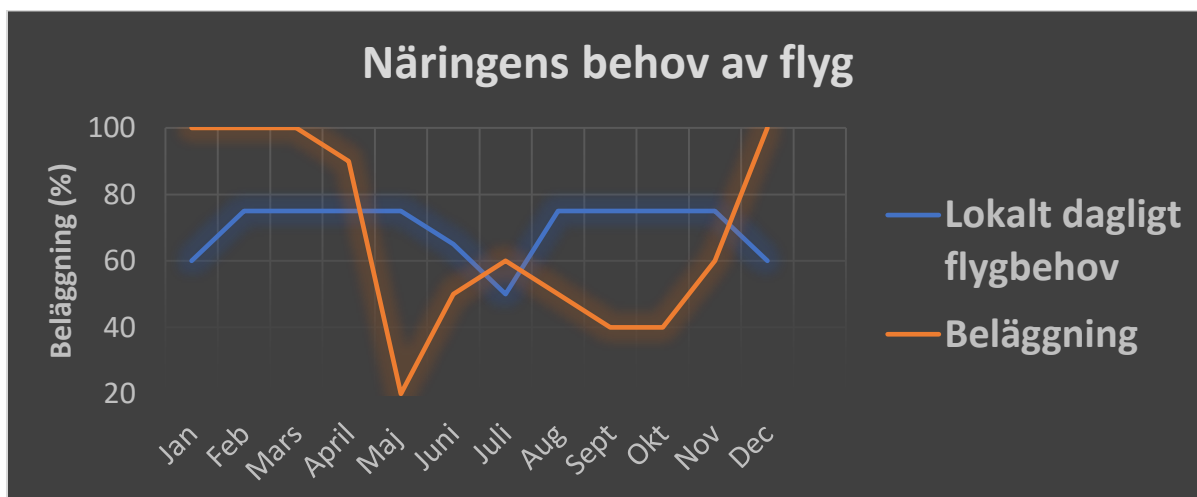
Via etableringen av Scandinavian Mountains Airport kan vi idag erbjuda våra gäster alternativet att flyga till Sälen. Sälenfjällens gäster är idag till 95% svenskar och utgångspunkten i satsningen har från början varit att bredda vårt erbjudande och nå en internationell marknad. Trysil på andra sidan gränsen är också en viktig partner för verksamheten.

Näringslivets behov av flyg

Vi ser ett snabbt växande behov av flyg från näringslivet. Det är här vårt behov av trafikplikt uppstår. I Trafikverkets första remiss rörande trafikplikt stod följande: *"Det finns redan viss tidtabellagd trafik till och från Sälen från Stockholm (Bromma) under delar av året och denna trafik är dessutom ökande. En allmän trafikplikt för Sälen skulle ses som ett ingrepp i marknaden som tränger undan fortsatta marknadsinitiativ."*



Våra argument kvarstår. Den tidtabellagda trafik som Trafikverket refererade till är avsedd för våra semesterande gäster och erbjuds under begränsade delar av året, med stark koppling till helgens dagar och med en tidtabell som inte är anpassad för näringslivet. Vår önskan om allmän trafikplikt vänder sig till en helt annan målgrupp och sträcker sig över hela året. Vår flygplats liknar mer en charterflygplats vid medelhavet än andra svenska flygplatser. Det handlar alltså inte om ett ingrepp i marknaden utan om ett erbjudande av ny trafik till en helt ny målgrupp.



Observera att vår utgångspunkt för begäran om allmän trafikplikt bygger på det lokala behovet från näring och lokalbefolkning men att efterfrågan kommer att vara högre under de perioder då beläggningen i Sälenfjällen är som högst. Vi avser inte typiska "turistresor" i detta fall utan också arbetsresor som kommer att vara aktuella under vistelsen. Arbetsmöten i Stockholm under sportlovet då man vistas med familjen i Sälen är ett exempel. Vi kan också räkna in ett stort antal resor som uppstår via sk. omvänd pendling då ett antal av de 6000 privata stugägarna, genom tillgången till flyg, redan idag valt att förlägga en större del av sin tid i fritidshuset och pendla för veckomöten med medarbetare, leverantörer och kunder. Det är också sannolikt att flera av dessa, när möjligheten att flyga uppstår, väljer att flytta till Sälenfjällen. Detta är en ofta uttalad önskan som idag inte går att realisera. I tider av oro på grund av omvärldsläget ökar också sannolikheten för att fler väljer detta.

Underlaget

Trafikverket har tidigare skrivit att: *"Allmän trafikplikt för Sälen skulle ge tillgänglighetsförbättring främst för Sälenområdet med ett begränsat underlag, som dessutom varierar kraftigt över året. Övriga kommuner i området får ingen större tillgänglighetsförbättring."*

Vi delar inte synen om att Sälenfjällen skulle ha ett begränsat underlag. Här återfinns flera hundra företag varav börsnoterade SkiStar, med huvudkontor i Sälen, är det största. Fiskarheden Trävaru AB är en annan stor aktör med huvudkontor på orten och en omsättning som överstiger en miljard, med en avgörande del av kundbasen utomlands och ett stort behov av att snabbt kunna ta sig till Nordafrika där de flesta stora kunderna finns. Närheten till det expansiva området i norra delen av Älvdalens kommun, med Idre Fjäll och Grövelsjön och andra skidorter, gör att antalet företag som skulle nyttja möjligheten till flyg ökar ytterligare. Också här skulle möjligheten till fortsatt utveckling, kompetensförsörjning och tillväxt för besöksnäringen förstärkas av en allmän trafikplikt i Sälen.



Observera att avståndet från Idreområdet till Scandinavian Mountains Airport är drygt fem mil kortare än alternativet att resa till Mora. Vi delar alltså inte utredarens slutsats på sidan 132 eftersom den bygger på en felaktig bedömning där man inte tar hänsyn till att kommunernas besöksnäring inte är lokaliserad till huvudorten.

Möjliga alternativa rutter

Vi är behov av, och kvalificerar oss enligt ovan, för en allmän trafikplikt. För att kunna realisera dessa flygningar är vi öppna för flera alternativa slingningar, exempelvis:

- Sälen-Torsby-Stockholm
- Sälen-Hagfors-Stockholm
- Sveg-Sälen-Stockholm
- Sälen-Borlänge-Stockholm
- Sälen-Mora-Stockholm
- Sälen-Karlstad-Stockholm

Nyetableteringar och expansion

Vi välkomnar ständigt nyetableteringar inom näringslivet. Destinationens medlemsföretag investerar avsevärda summor på nya hotell varav Kläppens Hotell Kurbits, SkiStars Lodge i Hundfjället och Stötens lodgebygge bör lyftas fram. Tillsammans erbjuder dessa hotell över 1300 bäddar med flera hundra nyanställda medarbetare. Vi kan samtidigt konstatera risken för att vi tappar möjliga etableringar när dessa konstaterar svårigheterna att få ihop affären med de långa resor till Stockholm och världen som är aktuella idag. Här riskerar vi att gå miste om många nya arbetstillfällen och familjer som vill bosätta sig i kommunen och bli värdefulla skattebetalare. Det handlar ytterst om att säkra vår långsiktiga kompetensförsörjning och avgörande viktiga besöksnäring.

En förändrad omvärld

Den snabbt förändrade svenska säkerhetspolitiska situationen gör att man enligt vår syn bör väga in Scandinavian Mountains försvarsstrategiska betydelse i arbetet med beredskapsflygplatser. Det geografiska läget är redan uppmärksammat av Försvarsmakten som, tillsammans med bl a trupp från NATO, genomfört övningar med utgångspunkt i att försvara och hålla flygplatsen. En allmän trafikplikt och ett utpekande som beredskapsflygplats skulle ge Försvarsmakten tillgång till flygplatsen under årets alla dagar. Lättillgängligheten som en allmän trafikplikt skulle innebära är inte möjlig med nuvarande verksamhet som erbjuder ett öppethållande med primärt fokus på besöksnäringens säsongsvarierande trafik. Vi är medvetna om att det handlar om olika finansieringskällor men förutsätter att dialogen runt detta perspektiv förs med Försvarsmakten.

Utöver resonemangen ovan vill vi understryka att samtliga krav som Trafikverket ställer på en linje för att vara aktuell för allmän trafikplikt är väl uppfyllda i vårt fall liksom kriterierna för att bli utpekad som beredskapsflygplats.

Vi förutsätter att regeringen tar hänsyn till våra argument ovan och föreslår att vår flygplats utpekas som beredskapsflygplats samt omfattas av allmän trafikplikt.