

Bilaga 3

Ekonomisk jämställdhet

Bilaga 3

Ekonomisk jämställdhet

Innehållsförteckning

1	Inledning	10
2	Kvinnors och mäns arbetsinkomster.....	10
2.1	Kvinnor står oftare utanför arbetsmarknaden än män.....	12
2.2	Kvinnor har kortare arbetstid än män.....	14
2.3	Kvinnor har lägre lön än män	17
2.4	Internationell jämförelse.....	21
3	Pensionsinkomster intjänade under förvärvslivet.....	21
3.1	Pension en återspeglning av det tidigare arbetslivet.....	22
3.2	Inkomstrelaterade pensioner även före 65 års ålder.....	24
4	Kapitalinkomster	25
4.1	Kvinnor har i genomsnitt ungefär hälften så stora kapitalinkomster som män.....	25
4.2	Betydande skillnader i sammansättningen av kvinnors och mäns kapitalinkomster.....	26
4.3	Kapitalinkomster har en tydlig åldersprofil bland både kvinnor och män.....	27
4.4	Kapitalinkomster är starkt koncentrerade till kvinnor och män med höga disponibla inkomster	28
5	Transfereringar och skatter jämnar ut skillnaden mellan kvinnor och män.....	29
5.1	Kvinnor har högre transfereringsinkomster än män.....	30
5.2	Män betalar mer skatt än kvinnor	31
6	Individuell disponibel inkomst	32
6.1	Inkomstgapet mellan kvinnor och män oförändrat sedan 1995.....	32
6.2	Inkomstgapet varierar med åldern	34
6.3	Kvinnor är underrepresenterade i de högre inkomstgrupperna	34
6.4	Sammansättningen av individuell disponibel inkomst	35
6.5	Kvinnor närmar sig männens inkomster utom i toppen.....	36
6.6	Inkomstgapet varierar mellan inkomstgrupper	36
6.7	Sammanboende kvinnors ekonomiska självständighet har ökat	38
6.8	Effekter av ökade löner och ökad sysselsättning för kvinnor	39

7	Individuell utökad inkomst	40
7.1	Ett vidgat inkomstbegrepp fångar värdet av välfärdstjänster.....	40
7.2	Välfärdstjänsternas omfattning och fördelning på individnivå.....	41
8	Effekter av regeringens politik	42

Tabellförteckning

Tabell 3.1	Inkomstrelaterade pensionsinkomster 2017, 65 år och äldre	22
Tabell 3.2	Inkomstrelaterade pensionsinkomster 2017, 55–64 år	25
Tabell 4.1	Kapitalinkomster 2017	26
Tabell 4.2	Genomsnittlig kapitalinkomst 2017 för kvinnor och män efter storleken på individuell disponibel inkomst.....	28
Tabell 5.1	Transfereringar 2017.....	30
Tabell 6.1	Sammanboende kvinnors andel av hushållsinkomsten 2017	38
Tabell 7.1	Välfärdstjänster till kvinnor och män fördelade efter ålder och hushållstyp 2017	41

Diagramförteckning

Diagram 2.1	Arbetsinkomst för kvinnor och män.....	11
Diagram 2.2	Arbetsinkomst i inkomstgrupper för kvinnor och män 2017.....	11
Diagram 2.3	Arbetsinkomst för kvinnor och män 65–74 år.....	12
Diagram 2.4	Arbetskraftsdeltagande efter födelseregion	13
Diagram 2.5	Andel av befolkningen utanför arbetskraften efter orsak och födelseregion, 2018.....	13
Diagram 2.6	Arbetskraftsdeltagande efter utbildningsnivå.....	13
Diagram 2.7	Arbetskraftsdeltagande och sysselsättningsgrad bland äldre	14
Diagram 2.8	Faktisk medelarbetstid bland sysselsatta.....	14
Diagram 2.9	Överenskommen och faktisk arbetstid, 2018	14
Diagram 2.10	Andelen deltidsarbetande av samtliga sysselsatta kvinnor och män....	15
Diagram 2.11	Orsak till deltidsarbete, 2018	15
Diagram 2.12	Andelen deltidsarbetande av samtliga sysselsatta, 65–74 år	16
Diagram 2.13	Andelen sysselsatta som arbetar deltid upp till 10 timmar i veckan, 65–74 år.....	16
Diagram 2.14	Fördelning av föräldrapenningdagar mellan kvinnor och män	17
Diagram 2.15	Sjukpenningtalet	17
Diagram 2.16	Lönegap mellan kvinnor och män.....	18
Diagram 2.17	Löneskillnad, genomsnittlig grundlön och könsuppdelning inom yrken, 2018.....	19
Diagram 2.18	Standardvägt lönegap.....	20
Diagram 2.19	Jämställdhetsindex för arbetsmarknad för EU:s medlemsstater, 2015 och 2005	21
Diagram 3.1	Genomsnittlig inkomstrelaterad pensionsinkomst för kvinnor och män 65 år och äldre	22
Diagram 3.2	Inkomstrelaterade pensioners sammansättning, 65 år och äldre	22
Diagram 3.3	Gapet i inkomstrelaterade pensionsinkomster mellan kvinnor och män i olika åldrar, 2017.....	23
Diagram 3.4	Gap i inkomstrelaterade pensioner 65 år och äldre och i intjänade pensionsrätter samtliga åldrar	23
Diagram 3.5	Gap i intjänade pensionsrätter vid olika åldrar	24
Diagram 3.6	Inkomstrelaterade pensioner och antal kvinnor och män i olika delar av fördelningen av individuell disponibel inkomst 2017, 65 år och äldre	24
Diagram 3.7	Genomsnittlig inkomstrelaterad pensionsinkomst för kvinnor och män 55–64 år	25
Diagram 3.8	Andel som tagit ut pension vid viss ålder samt hur stor andel av dessa som har en arbetsinkomst över 100 000 kronor 2017, 55–64 år	25
Diagram 4.1	Genomsnittliga kapitalinkomster för kvinnor och män.....	26
Diagram 4.2	Kapitalinkomsternas sammansättning.....	27
Diagram 4.3	Genomsnittlig kapitalinkomst 2017 för kvinnor och män efter ålder	28

Diagram 5.1	Transfereringsinkomster (exklusive pensioner) för kvinnor och män.....	31
Diagram 5.2	Pensionsinkomster för kvinnor och män	31
Diagram 5.3	Transfereringar i olika inkomstgrupper	31
Diagram 5.4	Direkta skatter för kvinnor och män	32
Diagram 5.5	Direkta skatter i olika inkomstgrupper	32
Diagram 6.1	Individuell disponibel inkomst för kvinnor och män	32
Diagram 6.2	Inkomstgap i individuell disponibel inkomst samt bidrag till inkomstgapet från olika inkomstslag	33
Diagram 6.3	Inkomstgapet, bidrag från olika inkomstslag fördelat efter ålder, 2017	34
Diagram 6.4	Andel kvinnor i olika inkomstgrupper 1995 och 2017	35
Diagram 6.5	Genomsnittlig inkomstsammansättning i respektive inkomstgrupp 2017	35
Diagram 6.6	Andel av bruttoinkomsten från olika inkomstslag 2017	35
Diagram 6.7	Inkomstspridningen för kvinnor och män 1995 och 2017	36
Diagram 6.8	Respektive inkomstslags bidrag till inkomstskillnaden mellan kvinnor och män 1995 och 2017	37
Diagram 6.9	Sammanboende kvinnor fördelade efter andel av hushållsinkomsten.....	39
Diagram 6.10	Kvinnors andel av mäns individuella disponibla inkomst 1995–2035	39
Diagram 7.1	Individuell utökad inkomst för kvinnor och män 2017.....	41
Diagram 7.2	Välfärdstjänster för kvinnor och män i olika inkomstgrupper 2017	42
Diagram 8.1	Genomsnittlig förändring av individuell disponibel inkomst till följd av reformer som föreslås i budgetpropositionen för 2020	43
Diagram 8.2	Genomsnittlig förändring av utökad individuell disponibel inkomst till följd av reformer som föreslås i budgetpropositionen för 2020	43

I denna bilaga analyseras utvecklingen av fördelningen av ekonomiska resurser mellan kvinnor och män fr.o.m. 1995 och framåt. Bilagan inleds med en analys av utvecklingen av arbetsinkomster, följt av analyser av inkomstrelaterade pensioner, kapitalinkomster samt transfereringar och skatter. Därefter beskrivs betydelsen av offentligt finansierade tjänster. Bilagan avslutas med en beskrivning av effekten av reformer som införs 2020 på fördelningen av ekonomiska resurser mellan kvinnor och män.

Sammanfattning

- Det av riksdagen beslutade övergripande målet för jämställdhetspolitiken är att kvinnor och män ska ha samma makt att forma samhället och sina egna liv. Enligt delmålet om ekonomisk jämställdhet ska kvinnor och män ha samma möjligheter och villkor i fråga om betalt arbete som ger ekonomisk självständighet livet ut.
- I åldersgruppen 20–64 år hade kvinnor 2017 i genomsnitt 76 procent av mäns arbetsinkomster.
- Kvinnors lägre arbetsinkomster beror delvis på att färre kvinnor än män deltar i arbetskraften. Fler kvinnor än män arbetar också deltid. Kvinnor har också en högre frånvaro från arbete på grund av både föräldraledighet och ohälsa. Ytterligare en förklaring till kvinnors lägre arbetsinkomster är att arbetsmarknaden kännetecknas av en könsmässig uppdelning, där män är överrepresenterade i yrken och befattningar med högre löner.
- Kvinnors arbetsinkomster har dock ökat i snabbare takt än mäns sedan 1995, och skillnaderna mellan kvinnor och män på arbetsmarknaden har minskat.
- Både skillnader i arbetsinkomster och att kvinnor och män till stor del omfattas av olika tjänstepensionsavtal på grund av den könsuppdelade arbetsmarknaden leder till inkomstskillnader mellan kvinnor och män bland pensionärer.
- Kvinnors kapitalinkomster är i genomsnitt lägre än mäns. År 2017 uppgick kapitalinkomsterna för kvinnor till knappt hälften av mäns.
- Skillnaderna i marknadsinkomster (summan av arbets- och kapitalinkomster) utjämnas till viss del av transfereringar och skatter. I befolkningen äldre än 19 år hade kvinnor i genomsnitt 77 procent av mäns individuella disponibla inkomst, dvs. individens samtliga inkomster minus skatter. Denna andel har inte förändrats nämnvärt sedan 1995. Orsaken till detta är främst kapitalinkomsternas ökade betydelse. Skatternas och transfereringarnas omfördelade effekt mellan kvinnor och män har samtidigt minskat.
- Kvinnors disponibla inkomster närmar sig mäns i alla delar av fördelningen utom i den absoluta toppen. Den kraftigare ökningen av mäns inkomster i den absoluta toppen av fördelningen är lika stor som den utjämnning av kvinnors och mäns inkomster som skett i andra delar av fördelningen.
- Sammansättningen av inkomster skiljer sig åt mellan olika inkomstgrupper för både kvinnor och män. I lägre inkomstgrupper är transfereringar och pensioner de främsta inkomstkällorna, varefter arbetsinkomster ökar i betydelse i högre inkomstgrupper. För de med högst inkomster har kapitalinkomster stor betydelse.
- Sammansättningen av inkomster varierar dock på olika sätt mellan inkomstgrupperna för kvinnor och män. I lägre inkomstgrupper har kvinnor i genomsnitt högre inkomster från pensioner, medan män i genomsnitt har högre arbetsinkomster och transfereringar (exklusive pensioner). I inkomstgrupperna i mitten av fördelningen är förhållandet det motsatta. För kvinnor och män med hög individuell disponibel inkomst är arbetsinkomster och pensioner högre för män än för kvinnor, medan det motsatta gäller för transfereringar (exklusive pensioner). I högre inkomstgrupper har kapitalinkomsterna stor betydelse, och dessa är högre för män än för kvinnor.
- Offentligt finansierade tjänster omfördelar ekonomiska resurser mellan kvinnor och

män. Kvinnor använder totalt sett mer välfärdstjänster än män.

1 Inledning

Det av riksdagen beslutade övergripande målet för jämställdhetspolitiken innebär att kvinnor och män ska ha samma makt att forma samhället och sina egna liv. Fördelningen av ekonomiska resurser är en central del av detta övergripande mål. Delmålet om ekonomisk jämställdhet innebär att kvinnor och män ska ha samma möjligheter och villkor i fråga om betalt arbete som ger ekonomisk jämställdhet livet ut. Vidare inbegriper delmålet att kvinnor och män ska ha samma möjligheter och förutsättningar i fråga om tillgång till arbete och samma möjligheter och villkor i fråga om såväl anställnings-, löne- och andra arbetsvillkor som utvecklingsmöjligheter i arbetet. Målet har ett livscykelperspektiv, dvs. det avlönade arbetet ska innebära ekonomisk trygghet och självständighet även under pensionsåren.

I enlighet med ett beslut i riksdagen (prop. 1987/88:105, bet. 1987/88:AU 17, rskr. 1987/88:364) har regeringen sedan 1988 redovisat fördelningen av ekonomiska resurser mellan kvinnor och män som en del av budgetpropositionen. Årets bilaga om ekonomisk jämställdhet analyserar utvecklingen fr.o.m. 1995 och framåt. Under denna period har förhållandet mellan kvinnors och mäns individuella disponibla inkomst (summan av arbetsinkomst, kapitalinkomst och transfereringar minus skatt) varit relativt oförändrat. Kvinnors individuella disponibla inkomst har varit ungefär 20–25 procent lägre än mäns under hela perioden.

Sammansättningen av kvinnors och mäns inkomster är inte densamma. Män har i genomsnitt högre arbetsinkomster, kapitalinkomster och pensioner, medan kvinnor har högre inkomster från transfereringar. Män betalar också i genomsnitt högre skatt än kvinnor.

I denna bilaga kompletteras beskrivningen av de genomsnittliga skillnaderna mellan kvinnors och mäns inkomster med beskrivningar av kvinnors och mäns inkomster i inkomstgrupper. Syftet är att ge en mer fullständig beskrivning av hur de ekonomiska resurserna fördelas mellan kvinnor och män samt vad kvinnor och mäns

försörjning består av, arbetsinkomster, kapitalinkomster och/eller transfereringar.

I analysen ordnas alla individer efter storleken på den individuella disponibla inkomsten (arbetsinkomster, kapitalinkomster och transfereringar minus skatt) och delas därefter in i tio lika stora grupper, s.k. inkomstgrupper. Den tiondel av befolkningen som har lägst inkomster återfinns i inkomstgrupp 1, och de med högst inkomster i inkomstgrupp 10. När indelningen i inkomstgrupper görs gemensamt för kvinnor och män skiljer sig nivån på den disponibla inkomsten inte mycket mellan kvinnor och män i samma inkomstgrupp. Däremot varierar andelen kvinnor och män i de olika inkomstgrupperna. Det finns fler kvinnor i de lägre inkomstgrupperna, och färre i de högre, medan det motsatta gäller för män.

Sammansättningen av inkomster skiljer sig åt mellan olika inkomstgrupper för både kvinnor och män. I lägre inkomstgrupper är transfereringar och pensioner de främsta inkomstkällorna, medan arbetsinkomst ökar i betydelse i högre inkomstgrupper. För de med högst inkomster har kapitalinkomster stor betydelse.

Sammansättningen av inkomster varierar dock på olika sätt mellan inkomstgrupperna för kvinnor och män. I lägre inkomstgrupper har kvinnor i genomsnitt högre inkomster från pensioner, medan män i genomsnitt har högre arbetsinkomster och transfereringar (exklusive pensioner). I inkomstgrupperna i mitten är förhållandet det motsatta. Kvinnors arbetsinkomster och transfereringar (exklusive pensioner) är högre än mäns, medan män har högre pensionsinkomster. För kvinnor och män med hög individuell disponibel inkomst är återigen arbetsinkomster och pensioner högre för män än för kvinnor, medan det motsatta gäller för transfereringar (exklusive pensioner). I högre inkomstgrupper får kapitalinkomsterna större betydelse, och dessa är högre för män än för kvinnor.

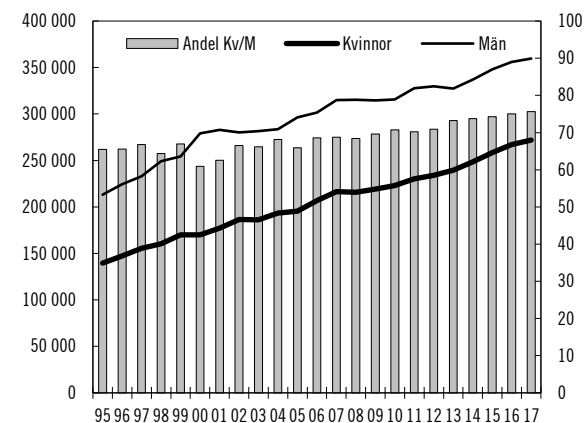
2 Kvinnors och mäns arbetsinkomster

För de allra flesta i åldern 20–64 år utgör inkomster från arbete, dvs. löne- och företagarkinomster, den största delen av inkomsten. Arbetsinkomsten är även viktig för andra

inkomster eftersom arbetsinkomsten till stor del ligger till grund för exempelvis sjukpenning, föräldrapenning och pension. Bland kvinnor i åldersgruppen 20–64 år har arbetsinkomsten ökat med 95 procent 1995–2017. Det är en större ökning än bland män, vars arbetsinkomst ökat med 69 procent under samma period. Detta har medfört att kvinnors arbetsinkomst i relation till mäns har ökat från 65 till 76 procent 1995–2017 (se diagram 2.1).

Diagram 2.1 Arbetsinkomst för kvinnor och män

Genomsnittlig arbetsinkomst i kronor (2019 års priser) och kvinnors andel av mäns arbetsinkomst i procent (höger axel)



Anm.: Statistiken avser åldersgruppen 20–64 år. Genomsnittlig arbetsinkomst är beräknat som total arbetsinkomst för kvinnor respektive män i åldersgruppen 20–64 år delat med befolkningen för kvinnor respektive män i åldersgruppen 20–64 år.

Källor: Statistiska centralbyrån (HEK och STAR) och egna beräkningar.

Distinktionen mellan arbets- och kapitalinkomster är inte alltid helt klar, och kan påverkas av förändringar i skattelagstiftningen. Bland annat har reglerna för utdelning från fåmansföretag ändrats vid flera tillfällen sedan 2006. En utvärdering av 2006 års reform pekar på att de ökade utdelningsinkomsterna delvis drivits av att delägare i fåmansföretag har minskat sin löneinkomst från bolaget för att i stället öka utdelningsinkomsterna, utan att de totala inkomsterna har ökat.¹ Utdelningarna har främst ökat bland män, vilket innebär att fördelningen av såväl arbetsinkomster som kapitalinkomster mellan kvinnor och män kan ha påverkats av de förändrade reglerna (se vidare avsnitt 4.2 för en mer utförlig beskrivning).

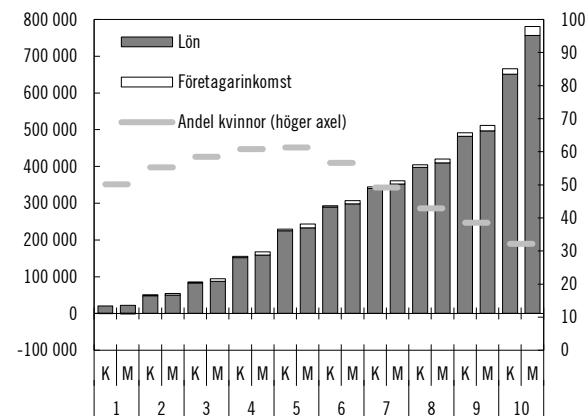
Kvinnor har lägre arbetsinkomster i samtliga inkomstgrupper

Kvinnors arbetsinkomster är något lägre än mäns i samtliga inkomstgrupper. År 2017 uppgick de till mellan 91 och 97 procent av mäns arbetsinkomster i alla inkomstgrupper, förutom i den översta inkomstgruppen, där kvinnors arbetsinkomst uppgick till 85 procent av mäns.

Skillnaden är dock betydligt mindre inom respektive inkomstgrupp än för samtliga kvinnor och män, där andelen var 76 procent 2017. Detta beror på att kvinnor är överrepresenterade i de lägre inkomstgrupperna, där också arbetsinkomsterna är lägre (se diagram 2.2).

Diagram 2.2 Arbetsinkomst i inkomstgrupper för kvinnor och män 2017

Genomsnittlig arbetsinkomst i kronor (2019 års priser) och andel kvinnor i procent (höger axel)



Anm.: Statistiken avser åldersgruppen 20–64 år. K avser kvinnor, M avser män. Vid indelningen i inkomstgrupper ordnas individer efter den individuella disponibla inkomsten (summan av arbetsinkomst, kapitalinkomst och transfereringar minus skatter) och delas in i tio lika stora grupper. Den tiondel av befolkningen som har lägst inkomster återfinns i inkomstgrupp 1, och tiondelen med högst inkomster i inkomstgrupp 10.

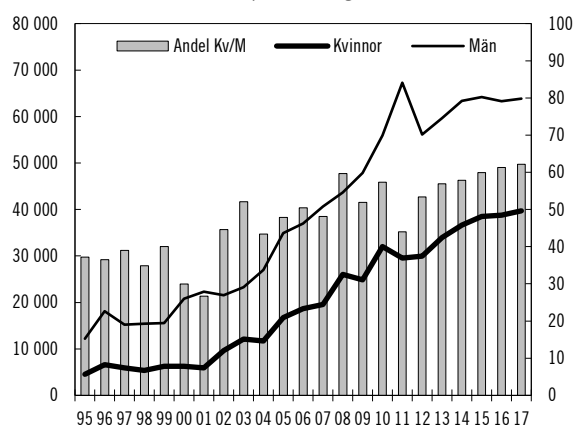
Källor: Statistiska centralbyrån (HEK och STAR) och egna beräkningar.

I åldersgruppen 65–74 år är arbetsinkomsterna betydligt lägre, vilket främst beror på färre sysselsatta i denna åldersgrupp. Men sysselsättningsgraden och arbetsinkomsterna har successivt stigit sedan mitten av 1990-talet, särskilt bland kvinnor. Detta har medfört att kvinnors arbetsinkomst i relation till mäns i denna åldersgrupp har ökat från 37 till 62 procent mellan 1995–2017 (se diagram 2.3).

¹ Se Alstadsäter och Jacob, Dividend Taxes and Income Shifting, Scandinavian Journal of Economics, 2016.

Diagram 2.3 Arbetsinkomst för kvinnor och män 65–74 år

Genomsnittlig arbetsinkomst i kronor (2019 års priser) och kvinnors andel av mäns arbetsinkomst i procent (höger axel)



Anm.: Genomsnittlig arbetsinkomst är beräknat som total arbetsinkomst för kvinnor respektive män i åldersgruppen 65–74 år delat med befolkningen för kvinnor respektive män i åldersgruppen 65–74 år.

Källor: Statistiska centralbyrån (HEK och STAR) och egna beräkningar.

Kvinnors lägre arbetsinkomster beror delvis på att färre kvinnor än män är sysselsatta och att kvinnor i genomsnitt har kortare faktisk arbetstid än män. Dessutom är lönen per arbetad timme i genomsnitt lägre för kvinnor än för män. Detta beror till stor del på att arbetsmarknaden är könsmissigt uppdelad, både med avseende på sektorer och yrken, i kombination med att lönen i kvinnodominerade yrken och sektorer i genomsnitt är lägre än i mansdominerade yrken och sektorer. För att ge en djupare förståelse av skillnaderna i arbetsinkomster mellan kvinnor och män analyseras i den resterande delen av detta avsnitt de skillnader i arbetslivet som kan orsaka skillnader i arbetsinkomst mellan kvinnor och män.

2.1 Kvinnor står oftare utanför arbetsmarknaden än män

En av orsakerna till att kvinnor i genomsnitt har lägre arbetsinkomster än män är att sysselsättningsgraden bland kvinnor är lägre än bland män. Eftersom skillnaden i arbetslöshet mellan kvinnor och män är liten innebär det att kvinnor i lägre utsträckning än män står till arbetsmarknadens förfogande.² Sedan slutet av 1980-talet har kvinnors arbetskraftsdeltagande i åldersgruppen 20–64 år varit ca 5–6 procentenheter

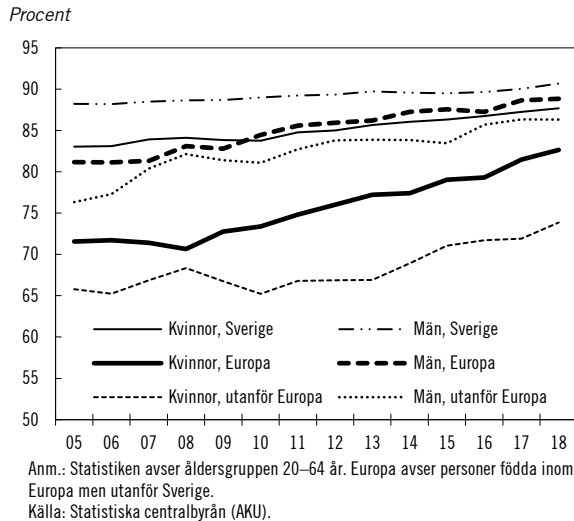
lägre än mäns. År 2018 sjönk skillnaden något och uppgick till 4,7 procentenheter till följd av att kvinnors arbetskraftsdeltagande ökade mer än mäns.

Skillnaden i arbetskraftsdeltagande beror främst på att kvinnor i högre utsträckning än män står utanför arbetskraften till följd av sjukdom och studier. Dessa faktorer förklarar tillsammans över hälften av skillnaden mellan kvinnors och mäns arbetskraftsdeltagande. År 2018 stod sjukdom och studier för 40 respektive 15 procent av skillnaden i arbetskraftsdeltagande mellan kvinnor och män.

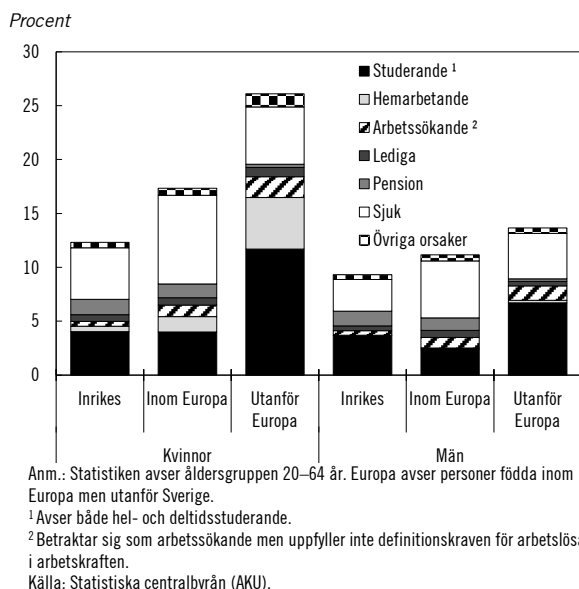
Födelseregion och utbildning spelar stor roll

Kvinnors lägre arbetskraftsdeltagande beror i hög grad på ett lågt arbetskraftsdeltagande bland utrikes födda kvinnor, i synnerhet utomeuropeiskt födda kvinnor. År 2018 stod drygt 26 procent av alla utomeuropeiskt födda kvinnor i åldern 20–64 år utanför arbetskraften, jämfört med strax under 14 procent bland utomeuropeiskt födda män. Motsvarande skillnad mellan inrikes födda kvinnor och män var endast 3 procentenheter (se diagram 2.4). Skillnaden mellan utomeuropeiskt födda kvinnor och män har varierat under de senaste åren, men minskade under 2018 till följd av att utomeuropeiskt födda kvinnors arbetskraftsdeltagande steg samtidigt som arbetskraftsdeltagandet bland män i samma grupp förblev oförändrat.

² Skillnader i arbetslöshet är snarare kopplat till födelseland än kön, se 2019 års ekonomiska vårproposition (prop. 2018/19:199).

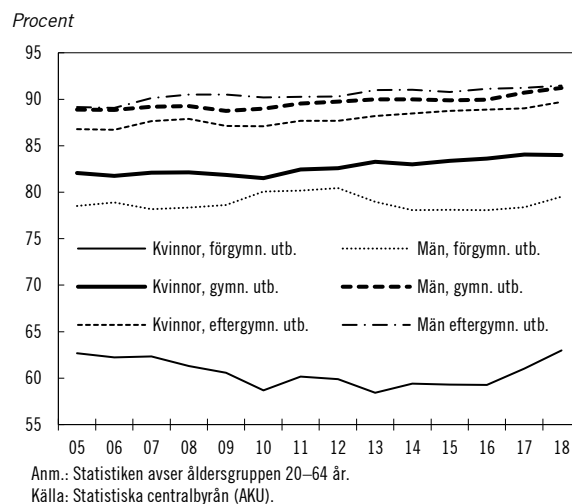
Diagram 2.4 Arbetskraftsdeltagande efter födelseregion

Både sjukdom och studier är viktiga förklaringar även till utrikes födda kvinnors lägre arbetskraftsdeltagande. Studier är en särskilt viktig orsak bland utomeuropeiskt födda kvinnor. Bland dessa kvinnor står också en stor andel utanför arbetskraften på grund av hemarbete (se diagram 2.5). Av utomeuropeiskt födda kvinnor utanför arbetskraften uppgav nästan 20 procent att de står utanför arbetsmarknaden på grund av hemarbete 2018. Bland inrikes födda kvinnor var det endast drygt 4 procent som uppgav denna orsak.

Diagram 2.5 Andel av befolkningen utanför arbetskraften efter orsak och födelseregion, 2018

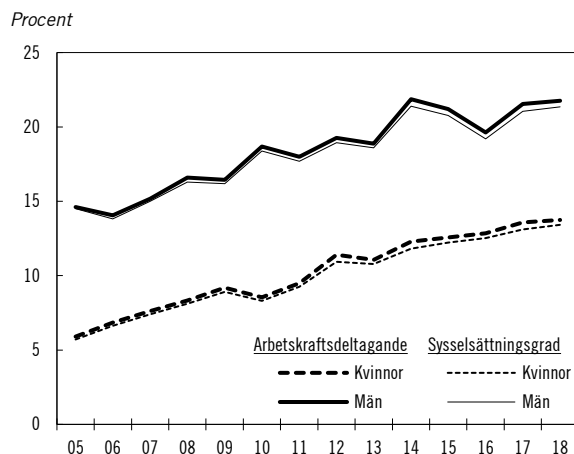
Skillnaden i arbetskraftsdeltagande mellan kvinnor och män varierar även med utbildningsnivå. Avsaknad av gymnasial utbildning påverkar kvinnors arbetskraftsdeltagande betydligt mer än

mäns, oavsett födelseregion (se diagram 2.6). Bland kvinnor med högst förgymnasial utbildning stod 37 procent utanför arbetskraften 2018. Skillnaden i arbetskraftsdeltagande mellan kvinnor och män var i denna grupp 17 procentenheter medan skillnaden endast var 2 procentenheter mellan kvinnor och män med eftergymnasial utbildning. I den senare gruppen var arbetskraftsdeltagandet 90 procent respektive 92 procent. Skillnaden mellan kvinnor och män har dock minskat 2018 jämfört med 2017, både bland dem som saknar gymnasial utbildning och dem som har eftergymnasial utbildning. Detta till följd av en starkare utveckling av arbetskraftsdeltagandet bland kvinnor.

Diagram 2.6 Arbetskraftsdeltagande efter utbildningsnivå

Allt fler äldre arbetar

Från 65 års ålder sjunker både arbetskraftsdeltagandet och sysselsättningsgraden, då många lämnar arbetskraften för pension. Det senaste decenniet har dock arbetskraftsdeltagandet stigit tydligt bland både kvinnor och män 65–74 år (se diagram 2.7). Då arbetslösheten är mycket låg i denna åldersgrupp har sysselsättningsgraden stigit i samma takt som arbetskraftsdeltagandet.

Diagram 2.7 Arbetskraftsdeltagande och sysselsättningsgrad bland äldre

Anm.: Statistiken avser åldersgruppen 65–74 år.
Källa: Statistiska centralbyrån (AKU).

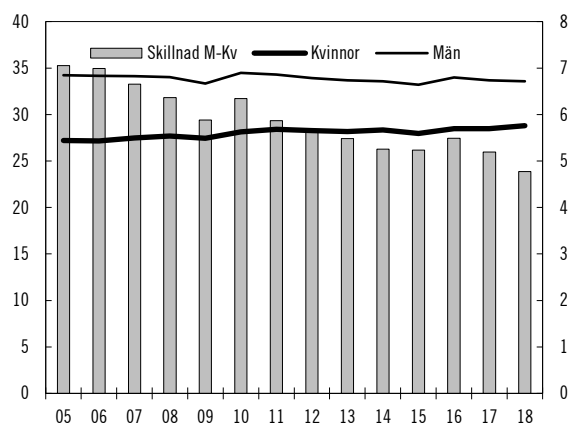
Utvecklingen har varit ungefär densamma bland både kvinnor och män, men arbetskraftsdeltagandet bland kvinnor har under det senaste decenniet varit 7–10 procentenheter lägre än mäns. Det innebär att det könsmonster som finns bland 20–64-åringar också återfinns bland 65–74-åringar.

2.2 Kvinnor har kortare arbetstid än män

År 2018 arbetade kvinnor i genomsnitt 4,8 färre timmar per vecka än män, vilket motsvarar 14 procent kortare arbetad tid. Detta beror dels på att kvinnor i högre utsträckning arbetar deltid, dels på att kvinnor i högre grad är frånvarande från arbetet till följd av t.ex. föräldraledighet, vård av barn eller sjukskrivning. Skillnaden i arbetad tid mellan kvinnor och män har i genomsnitt minskat med drygt 2 timmar per vecka sedan 2005, främst till följd av att kvinnors arbetstid har ökat (se diagram 2.8). Detta har bidragit till att kvinnors arbetsinkomster har ökat mer än mäns de senaste decennierna.

Diagram 2.8 Faktisk medelarbetstid bland sysselsatta

Timmar per vecka och antal färre timmar för sysselsatta kvinnor i genomsnitt (höger axel)

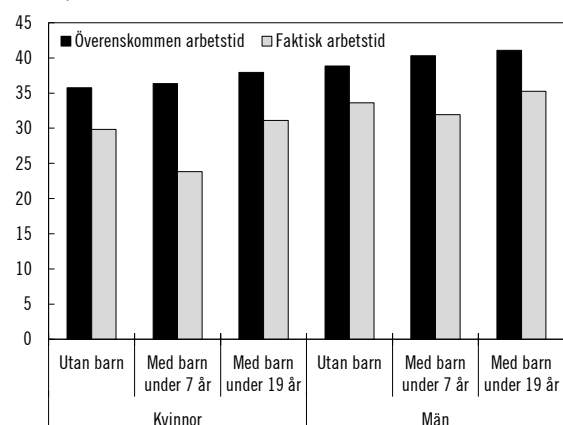


Anm.: Statistiken avser faktiskt arbetad tid för sysselsatta i åldersgruppen 20–64 år.
Källor: Statistiska centralbyrån (AKU) och egna beräkningar.

Många kvinnor med barn som ännu inte börjat skolan är antingen föräldralediga eller går ned i arbetstid. Detta får till följd att skillnaden i frånvaro mellan kvinnor och män med barn under 7 år är betydligt större än bland kvinnor och män utan barn eller med barn över 6 år. År 2018 var kvinnor med barn under 7 år i genomsnitt frånvarande från sitt arbete strax över 34 procent av den överenskomna arbetstiden, vilket motsvarar ungefär 12,5 timmar per vecka (se diagram 2.9). Mäns arbetstid och frånvaro påverkas inte i samma utsträckning av förekomsten av små barn. Män med barn under 7 år var i genomsnitt frånvarande 21 procent av den överenskomna arbetstiden, eller 8,4 timmar.

Diagram 2.9 Överenskommen och faktisk arbetstid, 2018

Timmar per vecka

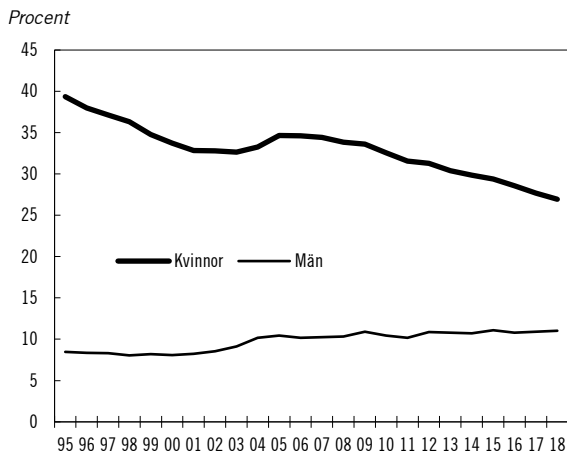


Anm.: Statistiken avser åldersgruppen 20–64 år. Överenskommen arbetstid avser den tid en arbetstagare skulle arbeta utan någon frånvaro. Skillnaden mellan överenskommen arbetstid och faktisk arbetstid utgörs av frånvaro, exempelvis föräldraledighet, vård av barn, sjukfrånvaro eller semester.
Källor: Statistiska centralbyrån (AKU) och egna beräkningar.

Fler kvinnor än män arbetar deltid

Av alla sysselsatta kvinnor i åldern 20–64 år arbetade omkring 610 000 kvinnor och 275 000 män deltid 2018. Detta motsvarar 27 procent av samtliga sysselsatta kvinnor. Motsvarande andel bland män var 11 procent (se diagram 2.10). Andelen kvinnor som arbetar deltid har minskat över tid, samtidigt som deltidarbete bland män har ökat.

Diagram 2.10 Andelen deltidarbetande av samtliga sysselsatta kvinnor och män



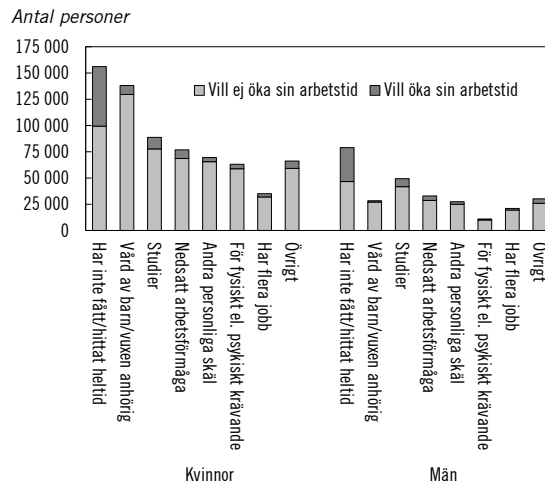
Anm.: Statistiken avser åldersgruppen 20–64 år. Med deltid avses för anställda en överenskommen arbetstid kortare än 35 timmar per vecka. För företagare och medhjälpande hushållsmedlemmar och anställda utan överenskommen arbetstid avses en genomsnittlig arbetstid kortare än 35 timmar per vecka. Anställda i yrken där en överenskommen arbetstid kortare än 35 timmar anses utgöra heltidsanställning räknas här som deltidarbetande. Dessa är dock relativt få. Källa: Statistiska centralbyrån (AKU).

Skillnaden mellan andelen kvinnor och män som arbetar deltid är större i grupper som i genomsnitt har en svagare ställning på arbetsmarknaden, t.ex. personer födda utanför Europa, personer med högst förgymnasial utbildning och personer med funktionsnedsättning som medför nedsatt arbetsförmåga.

Den vanligaste orsaken till deltidarbete, bland både kvinnor och män, är att inte hitta ett heltidsarbete. År 2018 arbetade ca 156 000 kvinnor och ca 79 000 män deltid på grund av att de inte hittat någon heltidstjänst, vilket motsvarar 25 respektive 29 procent av alla deltidarbetande kvinnor respektive män (se diagram 2.11). Som framgår av diagrammet är det dock endast en minoritet av dessa som uppgett att de faktiskt vill öka sin arbetstid.

Den näst vanligaste orsaken till att kvinnor arbetar deltid är att de tar hand om barn eller annan anhörig. Ungefär 138 000 av de deltidarbetande kvinnorna uppgav denna orsak 2018, medan motsvarande siffra för männen var ca 28 000. Antalet män som anger att de tar hand om barn eller annan anhörig som orsak till deltidarbete har dock ökat sedan 2005.

Diagram 2.11 Orsak till deltidarbete, 2018



Anm.: Statistiken avser åldersgruppen 20–64 år. Källor: Statistiska centralbyrån (AKU) och egna beräkningar.

Det kan finnas flera orsaker till att det är vanligare bland kvinnor än bland män att arbeta deltid. En sådan kan vara att många kvinnor går ner i arbetstid när de får sitt första barn. En annan orsak kan vara att det i många kvinnodominerade yrken finns en deltidskultur som kan göra det svårt för både kvinnor och män att bli erbjudna en heltidstjänst.³

Arbetsvillkoren kan också påverka möjligheterna till att arbeta heltid. Ett exempel är s.k. delade turer dvs. att arbetsdagen består av två arbetsperioder med en lång rast (mellan 1,5 och 5,0 timmar) mellan perioderna. Delade turer förekommer främst i den offentliga sektorn, inom vårddyrken och lokaltrafik och är betydligt vanligare bland kvinnor än bland män.⁴

Ofrivilligt deltidarbete har minskat bland kvinnor

Antalet ofrivilligt deltidarbetande, dvs. deltidarbete som vill arbeta mer men inte kan på

³ Hela lönen, hela tiden – Utmaningar för ett jämställt arbetsliv (SOU 2015:50).

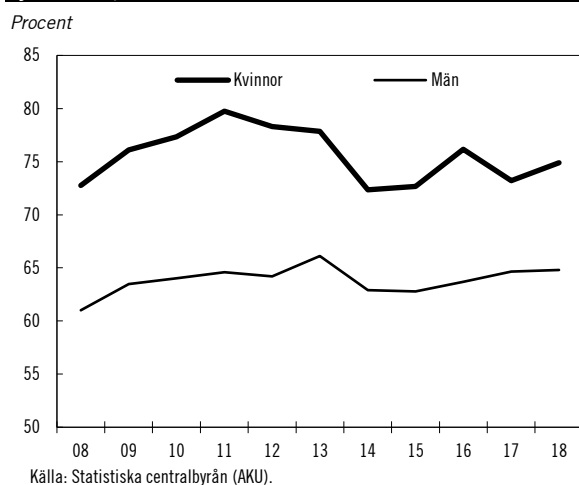
⁴ Kvinnors och mäns arbetsvillkor – betydelsen av organisatoriska faktorer och psykosocial arbetsmiljö för arbets- och hälsorelaterade utfall (Arbetsmiljöverket, Kunskapsammanställning 2016:2).

grund av att de inte erbjuds heltidsarbete, uppgick 2018 till ca 57 000 kvinnor och ca 32 000 män.⁵

Antalet ofrivilligt deltidarbetande kvinnor har minskat med ca 40 000 under de senaste tio åren, vilket motsvarar en minskning från 4,7 procent av antalet sysselsatta kvinnor 2008 till 2,5 procent 2018. Minskningen har framför allt skett i den kommunala sektorn. Bland män har antalet som arbetar ofrivillig deltid i stället ökat något. Det gäller i synnerhet yngre män och män som har eftergymnasial utbildning.

Äldre arbetar deltid

Diagram 2.12 Andelen deltidarbetande av samtliga sysselsatta, 65–74 år



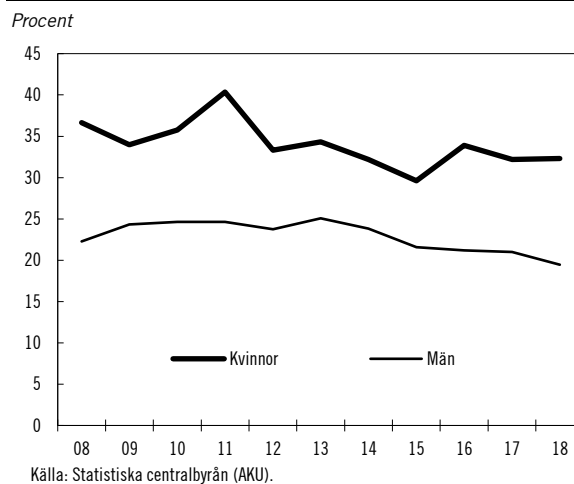
Många väljer att lämna arbetskraften till förmån för pension vid 65 års ålder. Bland de kvinnor och män som fortsätter att arbeta efter denna ålder arbetar majoriteten deltid (se diagram 2.12).

Kvinnor arbetar deltid i högre utsträckning än män även bland de över 65 år, även om skillnaderna är mindre än i åldersgruppen 20–64 år. Andelen kvinnor i åldersgruppen 65–74 år som arbetar deltid uppgick 2018 till 75 procent, jämfört med 65 procent bland män, och har inte förändrats särskilt mycket under de senaste tio åren.

Det finns även skillnader i hur många timmar deltidarbetande kvinnor och män arbetar i denna åldersgrupp. Andelen kvinnor och män över 65 år som arbetar mellan 10–19 timmar respektive 20–34 timmar i veckan är i genomsnitt lika hög.

Men en betydligt högre andel kvinnor än män arbetar endast upp till 10 timmar i veckan (se diagram 2.13). Detta får till följd att män, även i åldersgruppen 65 år och äldre, i genomsnitt arbetar fler timmar än kvinnor.

Diagram 2.13 Andelen sysselsatta som arbetar deltid upp till 10 timmar i veckan, 65–74 år



Kvinnor tar ut mer föräldraledighet än män

Kvinnor är frånvarande från arbetet till följd av föräldraledighet i högre grad än män, vilket påverkar både arbetsinkomsten och den kommande pensionen. Kvinnor tar i genomsnitt ut en betydligt större andel av föräldrapenningdagarna och en ännu större del av den totala föräldraledigheten, dvs. både betalda och obetalda dagar under föräldraledigheten.⁶

År 2018 tog kvinnor ut 71 procent av de betalda föräldrapenningdagarna. Fördelningen av föräldrapenningen mellan könen går dock långsamt mot ett jämnare uttag. Under de senaste tio åren har kvinnor i genomsnitt minskat sin andel av uttaget med 8 procentenheter (se diagram 2.14).

Under barnens två första levnadsår är kvinnors andel av uttagna föräldrapenningdagar högre än under resten av den berättigade föräldraledighetstiden. För barn födda 2016 tog kvinnor ut 79 procent av föräldrapenningdagarna under barnets två första levnadsår. Ungefär 17 procent

⁵ Ofrivilligt deltidarbetande, de som vill arbeta mer men inte kan på grund av att de inte erbjuds heltidsarbete, utgör en delmängd av de som arbetar deltid på grund av att heltidstjänst inte erbjuds. Resterande, de som arbetar

deltid på grund av att de inte erbjuds heltidstjänst men som anger att de inte vill arbeta mer, klassificeras inte som ofrivilligt deltidarbetande.

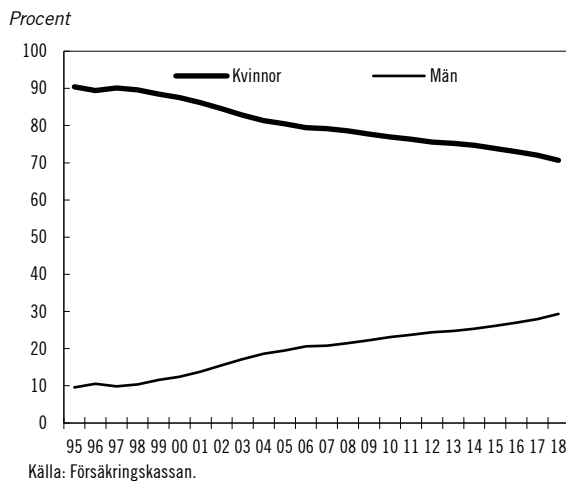
⁶ För mer information om föräldrapenningen ur ett könsperspektiv, se utgiftsområde 12 Ekonomisk trygghet för familjer och barn.

av föräldrarna delade jämnt på föräldrapenningdagarna, dvs. en fördelning inom intervallet 40–60 procent, under barnets två första år. Det är en ökning med 7 procentenheter jämfört med tio år tidigare.⁷

Sannolikheten för en jämnare fördelning av föräldrapenninguttaget mellan föräldrarna varierar med flera olika faktorer. Ju högre utbildning föräldrarna har desto mer sannolikt är det att de fördelar föräldraledigheten lika och särskilt betydelsefullt är det om kvinnan har hög utbildning. Om föräldrarna är inrikes födda, sysselsatta i offentlig sektor, har ungefär lika stora inkomster eller bor i ett storstadsområde ökar också sannolikheten för ett jämnt uttag.⁸

Kvinnor är också oftare än män frånvarande från arbetet för vård av barn (VAB). Skillnaden mellan kvinnors och mäns uttag av s.k. VAB-dagar är mindre än för föräldrapenningdagarna, men skillnaden har minskat långsamt över tid. Under de senaste tio åren har kvinnors andel minskat med 3 procentenheter, till 62 procent 2018.

Diagram 2.14 Fördelning av föräldrapenningdagar mellan kvinnor och män



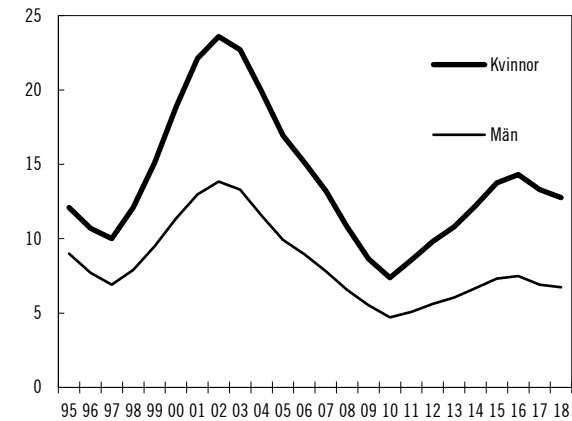
Kvinnor har högre sjukfrånvaro än män

Sjukfrånvaron har varierat kraftigt över tid bland både kvinnor och män (se diagram 2.15). Under

2010-talet ökade sjukpenningtalet t.o.m. 2016, särskilt bland kvinnor. Därefter har sjukpenningtalet minskat något, både bland kvinnor och män.

Diagram 2.15 Sjukpenningtalet

Antal sjukpenningdagar per försäkrad



Anm.: Statistiken avser åldersgruppen 16–64 år. Alla dagar är omräknade till nettodagar, t.ex. blir två dagar med halv ersättning en nettodag. Sjukpenningtalet är definierat som antalet nettodagar från sjukpenning och rehabiliteringspenning dividerat med antalet försäkrade exklusive antal personer som har aktivitetsersättning eller sjukersättning med hel omfattning.
Källa: Försäkringskassan.

Skillnaden mellan kvinnors och mäns sjukpenningtal i relativa termer är stor. Sjukfrånvaron bland kvinnor har under de senaste fyra åren varit nästan dubbelt så hög som bland män.⁹

Det kan finnas flera orsaker till skillnaden i sjukfrånvaro mellan kvinnor och män. En är att kvinnor i högre utsträckning än män arbetar i yrken och sektorer med sämre upplevd psykosocial arbetsmiljö.¹⁰ En annan är att kvinnor och män ofta utför olika slags arbetsuppgifter med olika typer av belastningar, även inom samma yrke.¹¹ Ett större ansvar för hem, barn och föräldrar i kombination med förvärvsarbete kan vara ytterligare en orsak till den högre sjukfrånvaron bland kvinnor.¹²

2.3 Kvinnor har lägre lön än män

Utöver skillnader i sysselsättningsgrad och arbetstid påverkas skillnaden i kvinnors och mäns

⁷ För mer information om föräldrapenningen ur ett könsperspektiv, se budgetpropositionen för 2017 (prop. 2016/17:1 bilaga 3).

⁸ De jämställda föräldrarna (Försäkringskassan, Socialförsäkringsrapport 2013:8).

⁹ Se även utgiftsområde 10 Ekonomisk trygghet vid sjukdom och funktionsnedsättning.

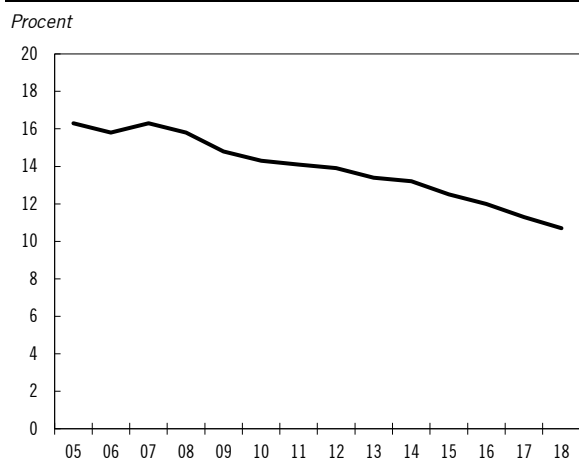
¹⁰ Kvinnors sjukfrånvaro, Redovisning av regeringsuppdrag (Försäkringskassan 2013). Se även Jämställdhet i socialförsäkringen? (SOU 2014:74).

¹¹ Kunskapsmanställning – Belastning, genus och hälsa i arbetslivet (Arbetsmiljöverket 2013:9).

¹² Se Kvinnors och mäns sjukfrånvaro (IFAU 2011:2) och Kvinnors sjukfrånvaro. En studie av förstagångsföräldrar (Försäkringskassan, Socialförsäkringsrapport 2014:14).

arbetsinkomster av den ersättning som kvinnor respektive män får för sitt arbete, dvs. tim- eller månadslönen.

Diagram 2.16 Lönegap mellan kvinnor och män



Anm.: Det totala lönegapet mäter procentuell skillnad mellan kvinnors och mäns månadslöner uppräknade till heltid. Ett lönegap på 11 procent innebär att en kvinna som arbetar heltid i genomsnitt tjänar 89 procent av lönen för en man som arbetar heltid. Lönegapet är beräknat med standard för svensk yrkesklassificering (SSYK12 nivå 4).

Källor: Medlingsinstitutet och Statistiska centralbyrån.

År 2018 var kvinnors månadslön i genomsnitt 32 600 kronor, medan mäns uppgick till 36 500 kronor. Sedan 2007 har lönegapet minskat varje år, från 16,3 procent 2007 till 10,7 procent 2018 (se diagram 2.16).¹³ Mellan 2017 och 2018 minskade lönegapet med 0,6 procentenheter till följd av att kvinnors lön i genomsnitt steg med 900 kronor medan mäns steg med 800 kronor.

Den enskilt viktigaste orsaken till den totala löneskillnaden mellan kvinnor och män är att

kvinnor och män i stor utsträckning arbetar inom olika yrken. Kvinnodominerade yrken har i genomsnitt lägre löner än mansdominerade yrken samtidigt som skillnaden i genomsnittlig lön bland kvinnor respektive män är mindre i många kvinnodominerade yrken (se diagram 2.17). Lönespridningen inom ett yrke är också generellt sett lägre i kvinnodominerade yrken än i mansdominerade yrken.

Skillnaderna i yrkesstruktur grundas i hög grad på att kvinnor och män i stor utsträckning har olika utbildningsinriktningar. Även möjligheten till högre befattningar påverkas av utbildningens inriktning och längd.¹⁴ Kvinnor har sedan slutet av 1970-talet varit överrepresenterade inom högre utbildningar och under senare år har allt fler kvinnor valt traditionellt mansdominerade högskoleutbildningar. Samma tendenser återfinns dock inte bland männen, som fortfarande väljer traditionellt kvinnodominerade utbildningar i betydligt lägre utsträckning.

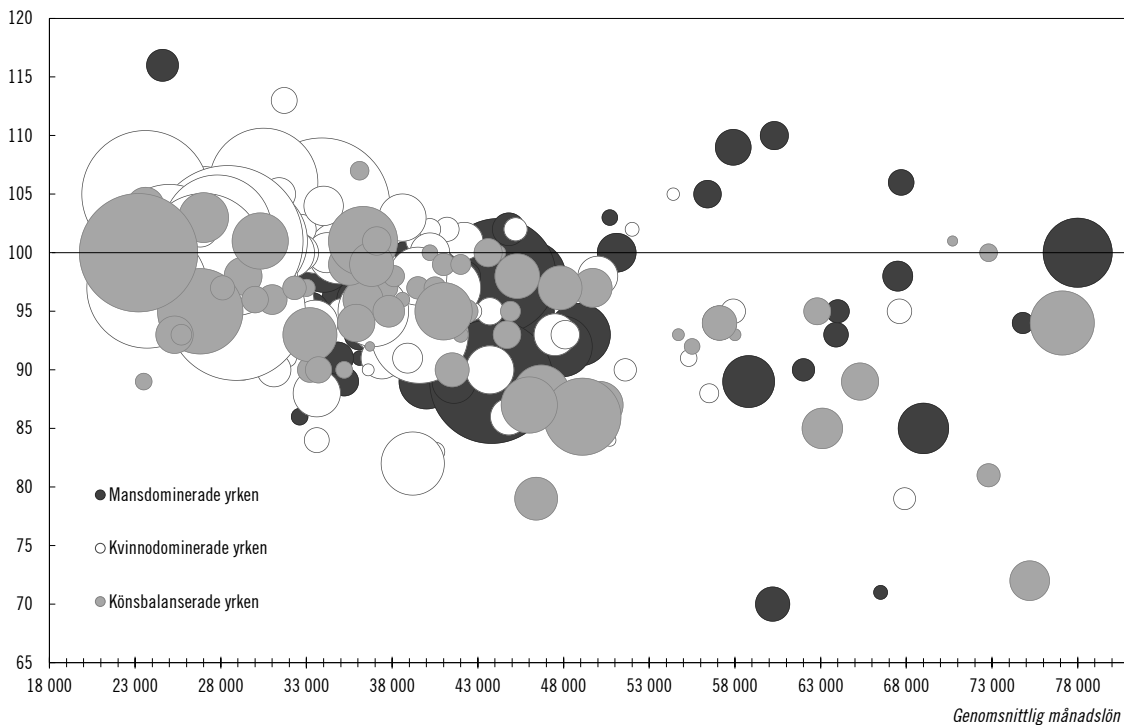
De förändringar som har skett i könsfördelningen inom olika utbildningar har successivt slagit igenom på arbetsmarknaden. Arbetsmarknaden är därför ofta mer könsuppdelad i äldre åldersgrupper än i yngre. Inom flera yrkesgrupper där män är i majoritet i de äldre åldersgrupperna är mönstret det omvända i de yngre åldersgrupperna. Detta är särskilt tydligt inom vissa yrken som kräver eftergymnasial utbildning, som exempelvis arkitekt och jurist.

¹³ Deltidslöner är uppräknade till heltids- och månadslöner i hela avsnitt 2.3 i denna bilaga. Eftersom många kvinnor arbetar deltid är den faktiska löneskillnaden större.

¹⁴ Se Underlag till jämställdhetsutredningen (U2014:06) och Hela lönen, hela tiden – Utmaningar för ett jämställt arbetsliv (SOU 2015:50) för en beskrivning av kvinnors och mäns utbildningsval, samt Könsstruktur per utbildning och yrke 1990–2030 (SCB: Tema: Utbildning, Temarapport 2010:1).

Diagram 2.17 Löneskillnad, genomsnittlig grundlön och könsuppdelning inom yrken, 2018

Kvinnors lön i procent av mäns lön



Anm.: Storleken på bubblorna representerar storleken på respektive yrken, dvs. ju större bubbla desto fler anställda inom yrket. De vita representerar kvinnodominerade yrken, dvs. yrken med mer än 60 procent kvinnor, de svarta mansdominerade yrken med mindre än 40 procent kvinnor och de grå könsbalanserade yrken där andelen kvinnor är 40–60 procent. I diagrammet visas 263 av de 430 yrken som finns i standard för svensk yrkesklassificering (SSYK12 nivå 4). Resterande yrken är exkluderade på grund av att data saknas.
Källor: Medlingsinstitutet och Statistiska centralbyrån.

Kvinnor är underrepresenterade bland chefer

År 2018 var strax under 40 procent av alla chefer kvinnor. Samtidigt utgjorde kvinnor omkring 50 procent av alla anställda. Det finns stora skillnader i könsfördelningen bland chefer mellan olika näringsgrenar och sektorer. Inom kommuner och landsting är omkring 70 procent av alla chefer kvinnor, medan motsvarande andel i den privata sektorn är 31 procent. Kvinnor är dock underrepresenterade som chefer i alla sektorer, dvs. andelen kvinnor i chefspositioner är lägre än andelen anställda kvinnor.

Det kan finnas flera orsaker till varför andelen kvinnor i chefspositioner är lägre än andelen män. En förklaring kan vara valet av utbildningsinriktning, där män tidigare har varit överrepresenterade på de universitets- och högskoleutbildningar som senare har lett till högre chefsbefattningar i näringslivet.

En annan förklaring kan vara att kvinnor är föräldralediga längre och att de oftare än män

arbetar deltid under småbarnsåren. Den högre frånvaron kan medföra att karriären stannar av under småbarnsåren. Samtidigt kan arbetsgivarens förväntningar på hur kvinnor och män ska bete sig på arbetsmarknaden ha betydelse, s.k. statistisk diskriminering. En konsekvens av detta kan vara att en kvinna i barnafödande ålder inte erbjuds samma möjligheter i yrkeslivet som en man oavsett om hon har barn eller inte och oavsett hur hon planerar att förlägga en eventuell föräldraledighet.

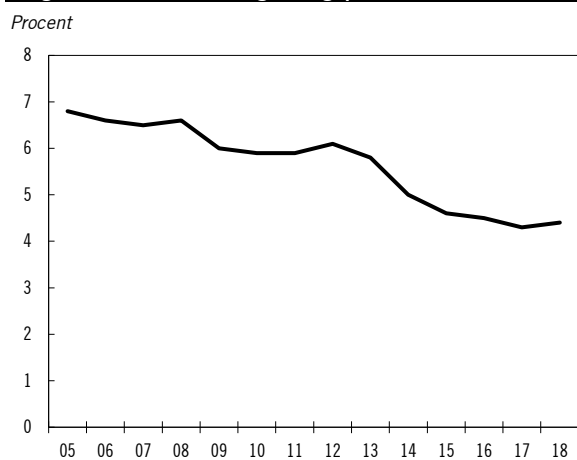
En ytterligare möjlig förklaring handlar om normer och att det i en del branscher fortfarande kan finnas en föreställning om att chefen är en man. Eftersom en viss typ av maskulinitet fortfarande kan anses utgöra normen för chefskap, riskerar kvinnor att inte uppfylla kriterierna. Följden kan bli att kvinnor, som inte stämmer överens med ett visst chefsideal, utesluts från rekryteringsprocesserna.¹⁵

¹⁵ Ökad medvetenhet men långsam förändring – om kvinnor och män på ledande positioner i svenskt näringsliv (SOU 2014:80).

Det standardvägda lönegapet

Den löneskillnad mellan kvinnor och män som kvarstår när hänsyn har tagits till skillnader i ålder, utbildning, sektor, yrke och arbetstid kallas för det standardvägda lönegapet. År 2018 uppgick det standardvägda lönegapet till 4,4 procent, jämfört med det totala lönegapet på 10,7 procent (se diagram 2.18). Under de senaste tio åren har det standardvägda lönegapet minskat med 2,2 procentenheter, medan skillnaden mot det totala lönegapet har minskat med 1,9 procentenheter.

Diagram 2.18 Standardvägt lönegap



Anm.: Det standardvägda lönegapet är det lönegap som kvarstår när hänsyn tagits till att kvinnor och män har olika ålder, utbildning, arbetstid samt arbetar inom olika yrken och sektorer. Det standardvägda lönegapet är beräknat med standard för svensk yrkesklassificering (SSYK12 nivå 4).

Källor: Medlingsinstitutet och Statistiska centralbyrån.

Storleken på det standardvägda lönegapet varierar mellan olika sektorer. Det är minst inom kommunerna (0,3 procent) och störst inom den privata sektorn (5,5 procent). I den privata sektorn är det standardvägda lönegapet betydligt högre för tjänstemän (6,7 procent) än för arbetare (3,8 procent). Det kan bero på att individuell lönesättning är vanligare bland tjänstemän än bland arbetare, men också på att lönespridningen generellt sett är större inom tjänstemannayrken än inom arbetaryrken.¹⁶

Den största skillnaden mellan totalt och standardvägt lönegap finns inom landstinget, där

lönegapet minskar med 16,5 procentenheter när hänsyn tas till ålder, utbildning, arbetstid och yrke. Det är till stor del ett resultat av att kvinnor och män i större utsträckning har olika yrken inom landstinget än i andra sektorer.

Det standardvägda lönegapet ger en statistisk förklaring av löneskillnaderna mellan kvinnor och män. Att det även efter standardvägning finns en skillnad i lön mellan kvinnor och män innebär att det finns andra faktorer än de som redovisas i statistiken som påverkar löneskillnader. Det kan exempelvis handla om diskriminering, skillnader i arbetsuppgifter inom samma yrke och individuella egenskaper eller förväntningar på kvinnors respektive mäns karriärer.

Forskning visar att löneskillnader mellan kvinnor och män framför allt uppstår vid det första barnets födelse. Kvinnors arbetsinkomster påverkas starkt negativt vid första barnets födelse, och även om effekten minskar med tiden kvarstår ett betydande lönegap även tio år efter första barnets födelse.¹⁷ Även mäns arbetsinkomster sjunker initialt i samband med första barnets födelse, men inga långsiktiga löneeffekter kvarstår bland män.

Kvinnors längre föräldraledighet kan också påverka löneutvecklingen. Effekten på lönen av en lång föräldraledighet verkar dock vara mindre på 2000-talet än den var på 1990-talet. Givet lika lång ledighet är effekten på lönen ungefär lika stor för kvinnor och män. Ytterligare en förklaring till de minskade skillnaderna kan vara att det under 2000-talet blivit allt vanligare att både kvinnor och män är föräldralediga, vilket kan minska den statistiska diskrimineringen.¹⁸

Såväl svensk som internationell forskning visar att deltidsarbete har en negativ effekt på timlönen. Den negativa effekten tenderar att växa ju längre deltidsarbetet pågår. Kvinnors deltidsarbete kan därför vara en orsak till kvinnors lägre löner, och i förlängningen också kvinnors lägre pensioner.¹⁹

¹⁶ Lönebildningsrapporten 2012, Konjunkturinstitutet. Lönebildningsrapportens analys inkluderar förutom ålder, utbildning, yrke och arbetstid (beräknat som hel- eller deltid), även region, näringsgren, födelseland, utbildningsinriktning, arbetsplatsstorlek samt om arbetstagaren får tim- eller månadslön.

¹⁷ Se bl.a. Parenthood and the Gender Gap in Pay (Angelov et al. 2016. Journal of Labor Economics), Familjepolitik för alla? (ESO 2015:5) och

Child Penalties Across Countries: Evidence and Explanations (Kleven et. al. 2019. NBER Working Papers).

¹⁸ Lönsamt arbete – familjeansvarets fördelning och konsekvenser (SOU 2014:28).

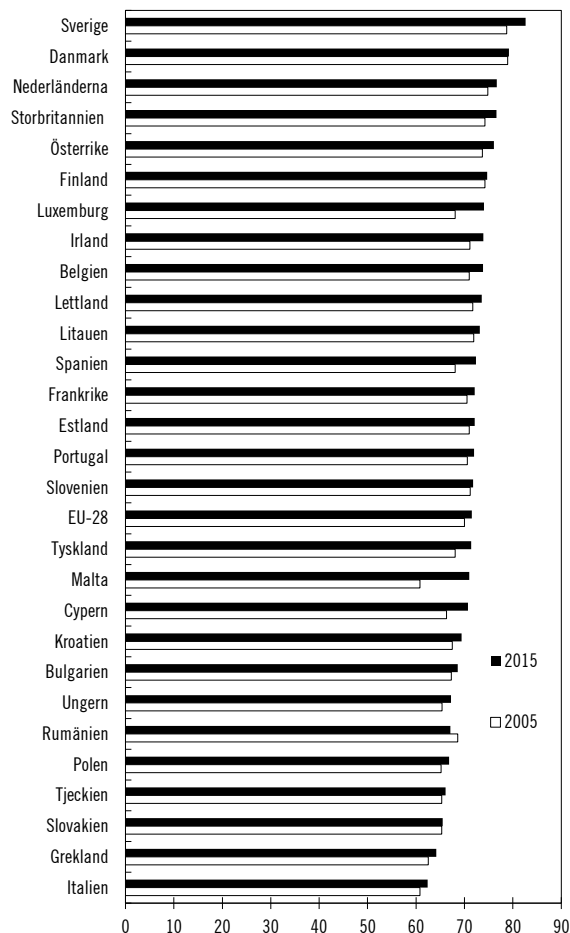
¹⁹ Frånvaroeffekter på lönen för kvinnor och män (Konjunkturinstitutet 2011).

2.4 Internationell jämförelse

Vid internationella jämförelser är Sverige ett land som karaktäriseras av relativt små skillnader mellan kvinnor och män när det kommer till jämställdhet på arbetsmarknaden.

Diagram 2.19 Jämställdhetsindex för arbetsmarknad för EU:s medlemsstater, 2015 och 2005

Land



Anm.: Det samlade indexet för området arbetsmarknad baseras på två olika huvudblock som i sin tur består av två respektive tre olika delblock. Det första blocket rör deltagande på arbetsmarknaden, med delblocken heltidskorrigerad sysselsättningsgrad och längd på arbetsliv. Det andra blocket rör könssegregation på arbetsmarknaden, möjligheten att ta ledigt en till två timmar av personliga skäl samt karriärmöjligheter.

Källa: Europeiska jämställdhetsinstitutet (EIGE).

I Europeiska jämställdhetsinstitutets (EIGE) senaste jämställdhetsindex för arbetsmarknaden från 2015, rankades Sverige som det land inom

EU med den mest jämställda arbetsmarknaden (se diagram 2.19).

Jämställdhetsindexet för arbetsmarknaden är ett sammanvägt index från flera olika delområden inom arbetsmarknaden, där det första handlar om deltagande på arbetsmarknaden och det andra om könssegregation och möjligheter i arbetslivet.

Sverige rankas högst på det första delområdet, deltagande på arbetsmarknaden, till följd av en hög sysselsättningsgrad bland kvinnor. I det andra delområdet hamnar Sverige något lägre, på plats fyra. Detta beror mycket på att Sverige har en, internationellt sett, relativt könsuppdelad arbetsmarknad. Mellan 2005 och 2015 har Sveriges position förbättrats något, från plats fem till plats fyra, till följd av att arbetsmarknaden har blivit något mindre könsuppdelad under det senaste decenniet.

3 Pensionsinkomster intjänade under förvärvslivet

Arbetsinkomsterna är inte bara det viktigaste inkomstslaget för kvinnor och män under arbetslivet. De påverkar också i hög grad inkomstnivån efter arbetslivet, eftersom en stor del av pensionerna är knutna till tidigare arbetsinkomster.²⁰ Arbetsinkomsten är pensionsgrundande och ligger till grund både för den allmänna inkomstrelaterade pensionen²¹ och för tjänstepensionen. Nedan beskrivs hur inkomstskillnaderna under arbetslivet återspeglas i skillnader i inkomstrelaterade pensionsinkomster mellan kvinnor och män i åldersgruppen 65 år och äldre.²² Därefter beskrivs skillnaden i inträdet i pensionssystemen och i inkomstrelaterade pensioner mellan kvinnor och män i åldersgruppen 55–64 år. Det nuvarande pensionssystemet infördes 2003 och därför redovisas utvecklingen sedan detta år i båda avsnitten.

²⁰ Inte bara arbetsinkomster som de definierades i föregående avsnitt är pensionsgrundande. Även skattepliktiga transfereringar, tid med småbarn och studietid kan ge pensionsrätt.

²¹ Den allmänna inkomstrelaterade pensionen består av tilläggs pension, inkomstpension och premiepension.

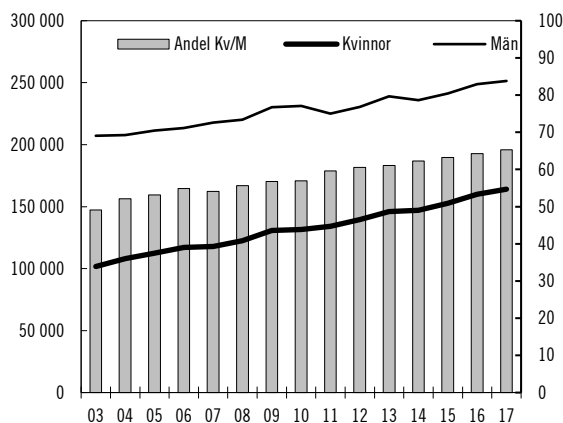
²² Hur samtliga pensioner och andra transfereringar påverkar inkomstskillnaderna mellan kvinnor och män i åldersgruppen 20 år och äldre beskrivs i avsnitt 5.1 i denna bilaga.

3.1 Pension en återspeglings av det tidigare arbetslivet

Skillnaden i inkomstrelaterad pension mellan kvinnor och män speglar främst skillnader i inkomst under arbetslivet. Skillnaden har dock minskat sedan mellan 2003 och 2017. Kvinnors inkomstrelaterade pensioner ökade med 60 procent, medan mäns ökade med 20 procent under denna period. Detta fick till följd att kvinnors inkomstrelaterade pensioner 2017 i genomsnitt uppgick till 65 procent av mäns, att jämföra med 50 procent 2003 (se diagram 3.1). Utvecklingen återspeglar de minskade skillnaderna mellan kvinnor och män i arbetslivet, som successivt har skett under en lång tidsperiod.

Diagram 3.1 Genomsnittlig inkomstrelaterad pensionsinkomst för kvinnor och män 65 år och äldre

Medelinkomst i kronor (2019 års priser) och kvinnors andel av mäns inkomst i procent (höger axel)



Anm.: I inkomstrelaterad pension ingår inkomstgrundad allmän pension och tjänstepension.

Källor: Statistiska centralbyrån (HEK och STAR) och egna beräkningar.

Ungefär lika många kvinnor som män i befolkningen 65 år och äldre har en inkomstgrundad allmän pension, 94 procent av kvinnorna och 96 procent av männen. Något färre har tjänstepension, 87 procent av kvinnorna och 89 procent av männen. Kvinnor har i genomsnitt lägre pensionsinkomster än män. År 2017 uppgick kvinnors inkomstgrundade allmänna pension i genomsnitt till 74 procent av mäns. Motsvarande andel avseende tjänstepensionen var 51 procent. Anledningen till att skillnaden mellan kvinnors och mäns allmänna pension är mindre än skillnaden i tjänstepension är att pensionsrätt för

allmän pension enbart avsätts för inkomster upp till ett visst tak medan pensionsrätter för tjänstepensionen avsätts även för inkomster över taket.²³ Eftersom män i större utsträckning än kvinnor har inkomster över taket är skillnaden mellan kvinnors och mäns tjänstepension större än skillnaden i den allmänna pensionen (se tabell 3.1).²⁴

Tabell 3.1 Inkomstrelaterade pensionsinkomster 2017, 65 år och äldre

Inkomster i kronor (2019 års priser) och andelar i procent

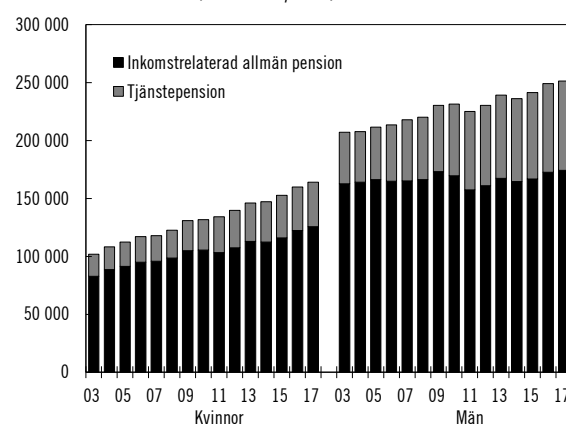
	Medelinkomst för personer med inkomst från inkomstslaget		Kv/M (%)	Andel med inkomst	
	Kv.	Män		Kv.	Män
Inkomstgrundad allmän pension	133 200	181 000	74	94	96
Tjänstepension	44 400	86 700	51	87	89

Källor: Statistiska centralbyrån (STAR) och egna beräkningar.

Medan den allmänna pensionen varit i princip oförändrad för män har kvinnors allmänna pension i genomsnitt ökat med 52 procent mellan 2003 och 2017. Tjänstepensionen har under samma tidsperiod ökat för både kvinnor och män, men mer för kvinnor än för män. Kvinnors tjänstepension har i genomsnitt ökat med 104 procent, mot 72 procent för män. Detta innebär att skillnaderna mellan kvinnor och män har minskat både avseende allmän pension och tjänstepension (se diagram 3.2).

Diagram 3.2 Inkomstrelaterade pensioners sammansättning, 65 år och äldre

Medelinkomst i kronor (2019 års priser)



Källor: Statistiska centralbyrån (HEK och STAR) och egna beräkningar.

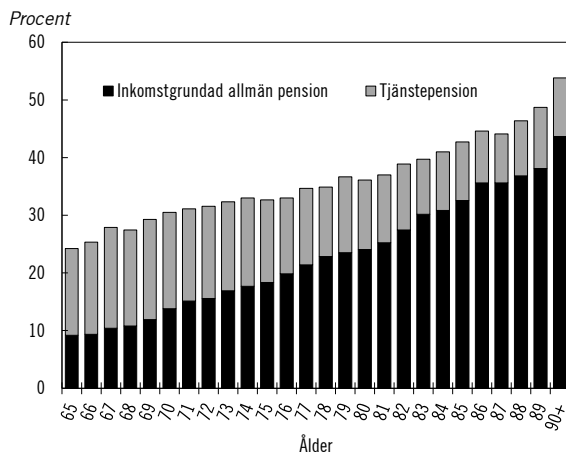
²³ Pensionsrätt för allmän pension avsätts för pensionsgrundande inkomster upp till 8,07 inkomstbasbelopp, vilket 2017 motsvarade en månadsinkomst på ca 41 300 kronor.

²⁴ Utformningen av såväl de tidigare förmånsbestämda tjänstepensionerna som de nuvarande avgiftsbaserade ger högre ersättning för de med högre inkomster.

Skillnaden mellan kvinnors och mäns tjänstepension är dock fortfarande större än för inkomstrelaterad allmän pension. Kvinnors tjänstepension uppgick 2017 till 50 procent av mäns, medan motsvarande siffra för den allmänna pensionen var 72 procent.

Gapet mellan kvinnors och mäns inkomstrelaterade pensioner är inte lika stort i alla åldersgrupper. Skillnaden mellan kvinnors och mäns inkomstrelaterade pensioner är mindre i de yngre åldersgrupperna och större i de äldre, vilket speglar minskade skillnader i pensionsgrundande inkomster under förvärvslivet. Skillnaden mellan kvinnor och män i inkomstgrundad allmän pension är mindre än i tjänstepension bland de yngre pensionärerna, medan det motsatta gäller för de äldre. Att skillnaden i tjänstepension är större bland de yngre beror till stor del på att betydelsen av tjänstepensionen har ökat (se diagram 3.3).

Diagram 3.3 Gapet i inkomstrelaterade pensionsinkomster mellan kvinnor och män i olika åldrar, 2017



Källor: Statistiska centralbyrån (STAR) och egna beräkningar.

Skillnaden i inkomstrelaterade pensioner ser ut att fortsätta minska

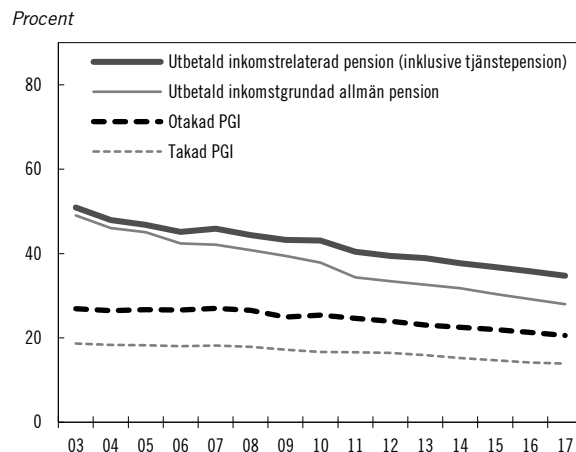
De pensionsrätter som kvinnor och män tjänar in ligger till grund för den framtida inkomstrelaterade pensionen. Skillnaden i dagens pensionsrätter ger en bild av hur skillnaden mellan kvinnors och mäns inkomstrelaterade pensioner kommer se ut i framtiden. Den

pensionsgrundande inkomsten under intjänandetaket (takad PGI) ger rätt till allmän inkomstpension medan den pensionsgrundande inkomsten utan någon övre inkomstgräns (otakad PGI) har en stark koppling till den totala inkomstrelaterade pensionen, inklusive tjänstepension.

Den genomsnittliga pensionsgrundande inkomsten omfattar alla som har tjänat in pensionsrätt ett visst år. Det innebär att såväl de som kommer ta ut pension om mer än 40 år, såväl som de som kommer att ta ut pension om ett år, finns med.

Gapet mellan kvinnors och mäns inkomstrelaterade pensioner var 35 procent 2017. Det är högre än gapet i otakad PGI som var 21 procent 2017 (se diagram 3.4).²⁵ Detta innebär att skillnaden i utbetalade inkomstrelaterade pensioner mellan kvinnor och män sannolikt kommer att fortsätta minska.

Diagram 3.4 Gap i inkomstrelaterade pensioner 65 år och äldre och i intjänade pensionsrätter samtliga åldrar

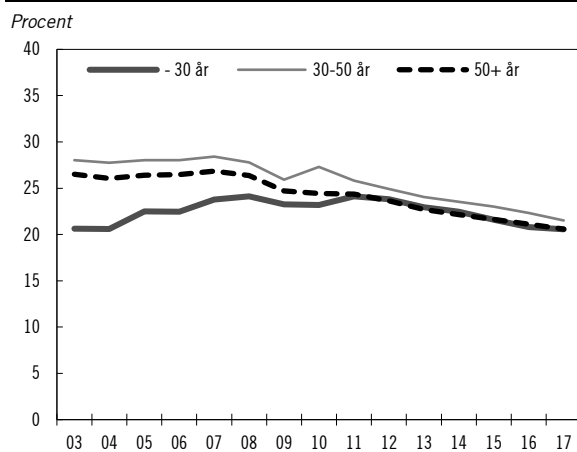


Källor: Statistiska centralbyrån (HEK och STAR), Pensionsmyndigheten och egna beräkningar.

Skillnaden mellan kvinnors och mäns intjänade pensionsrätter har under hela perioden varit störst i åldrarna 30–50 år, dvs. i de åldrar då det ofta finns hemmavarande barn i hushållet. En stor andel av dessa personer har förmodligen långt kvar till sin pension. Även om skillnaderna har minskat kvarstår skillnader i pensionsgrundande inkomst även mellan yngre kvinnor och män. År 2017 hade kvinnor i samtliga åldersgrupper i genomsnitt drygt 20 procent lägre pensionsgrundande inkomst än män (se diagram 3.5).

²⁵ Skillnaden i utbetalad pension kommer sannolikt bli mindre eftersom staten betalar in pensionsavgifter som inte motsvarar inkomsten

exempelvis under småbarnsåren. Dessa går i högre utsträckning till kvinnor än till män.

Diagram 3.5 Gap i intjänade pensionsrätter vid olika åldrar

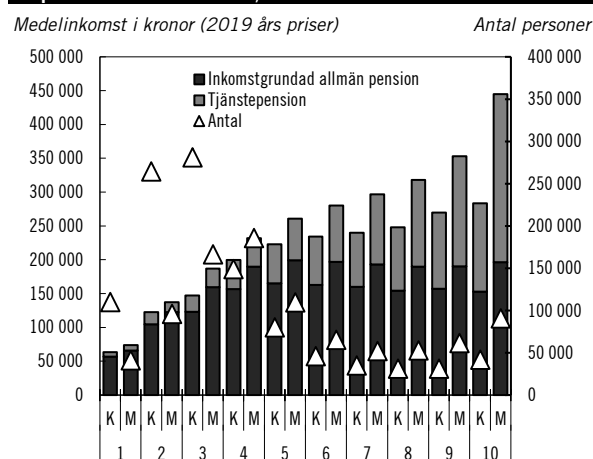
Källa: Pensionsmyndigheten.

Fler äldre kvinnor i den nedre delen av fördelningen av individuell disponibel inkomst

Skillnaden i inkomstrelaterad pension mellan kvinnor och män ökar med inkomst. Den inkomstgrundade allmänna pensionen är högre för män än kvinnor i samtliga inkomstgrupper, men skillnaden är större i de övre inkomstgrupperna. Det beror på att tjänstepension tjänas in även över taket för den allmänna pensionen. Skillnaden mellan kvinnor och män, både vad gäller pensionsnivå och sammansättningen av pensionsinkomsterna, är större i de högre inkomstgrupperna (se diagram 3.6).

Generellt gäller att personer 65 år och äldre är överrepresenterade i lägre inkomstgrupper och underrepresenterade i högre. Av alla i åldersgruppen 65 år och äldre finns nästan 50 procent i de tre lägsta inkomstgrupperna. I dessa inkomstgrupper finns det också fler kvinnor än män som är 65 år och äldre.

Det är den sammanlagda individuella disponibla inkomsten som avgör i vilken inkomstgrupp personerna befinner sig. Detta får till följd att kvinnor och män i inkomstgrupperna 2-9 inom respektive inkomstgrupp i genomsnitt har ungefär samma individuella disponibla inkomst. Äldre kvinnors historiskt svagare anknytning till förvärvslivet innebär att de har lägre inkomstrelaterade pensioner. För att hamna i samma inkomstgrupp behöver de därför högre inkomster från andra inkomstkällor.

Diagram 3.6 Inkomstrelaterade pensioner och antal kvinnor och män i olika delar av fördelningen av individuell disponibel inkomst 2017, 65 år och äldre

Anm.: K avser kvinnor, M avser män. Vid indelningen i inkomstgrupper ordnas individer efter den individuella disponibla inkomsten (summan av arbetsinkomst, kapitalinkomst och transfereringar minus skatter) och delas in i tio lika stora grupper. Den tiondel av befolkningen som har lägst inkomster återfinns i inkomstgrupp 1, och tiondelen med högst inkomster i inkomstgrupp 10. Källor: Statistiska centralbyrån (STAR) och egna beräkningar.

3.2 Inkomstrelaterade pensioner även före 65 års ålder

Det är inte bara befolkningen 65 år och äldre som har inkomstrelaterade pensionsinkomster. Tjänstepension kan tas ut från 55 års ålder och den allmänna pensionen från 61 års ålder. För att ge en mer fullständig bild av fördelningen av inkomstrelaterade pensioner mellan kvinnor och män beskrivs i denna del utvecklingen av inkomstrelaterade pensioner i åldersgruppen 55-64 år. Det är också viktigt att beakta att alla som tar ut pension inte slutar förvärvsarbete. Detta gäller särskilt för personer yngre än 65 år.

Även kvinnorna under 65 år har lägre pensionsinkomster

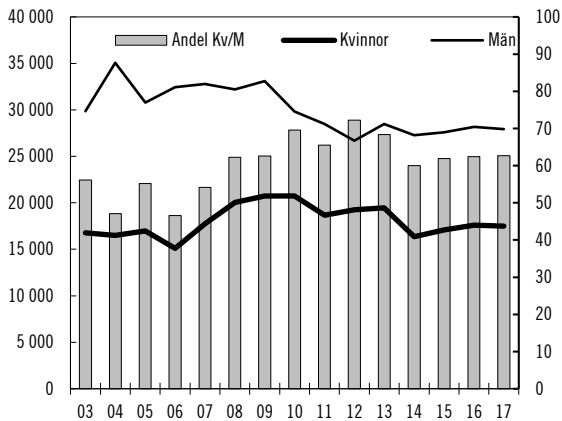
Även i åldersgruppen 55-64 år finns skillnader mellan kvinnors och mäns inkomstrelaterade pensionsinkomster. År 2017 uppgick kvinnors inkomstrelaterade pensioner i genomsnitt till 63 procent av mäns i åldersgruppen. Skillnaden har minskat sedan 2003, då motsvarande siffra var 56 procent (se diagram 3.7).

Trots att kvinnors inkomstrelaterade pensionsinkomster har ökat i förhållande till mäns i denna grupp, finns det ingen tydlig trend i utvecklingen av kvinnors och mäns inkomstrelaterade pensionsinkomster. Kvinnor hade

något högre medan männen hade lägre inkomster år 2017 än 2003. Anledningen till detta är att andelen kvinnor och män som har tagit ut pension i åldrarna 55–64 år har minskat mellan 2003 och 2017.

Diagram 3.7 Genomsnittlig inkomstrelaterad pensionsinkomst för kvinnor och män 55–64 år

Medelinkomst i kronor (2019 års priser) och kvinnors andel av mäns inkomst i procent (höger axel)



Anm.: I inkomstrelaterad pension ingår såväl allmän pension som tjänstepension. Källor: Statistiska centralbyrån (HEK och STAR) och egna beräkningar.

Fler män än kvinnor tar ut pension före 65 års ålder

År 2017 tog 8 procent av kvinnorna och 9 procent av männen i åldersgruppen 55–64 år ut inkomstgrundad allmän pension. En större andel, och fler män än kvinnor, tog ut tjänstepension före 65 års ålder, 25 procent av männen och 16 procent av kvinnorna. Detta beror till stor del på att tjänstepension i många fall kan tas ut från 55 års ålder, medan inkomstrelaterad allmän pension kan tas ut från 61 års ålder. Liksom för åldersgruppen 65 år och äldre är mäns pensioner i genomsnitt högre än kvinnors (se tabell 3.2).

Tabell 3.2 Inkomstrelaterade pensionsinkomster 2017, 55–64 år

Inkomster i kronor (2019 års priser) och andelar i procent

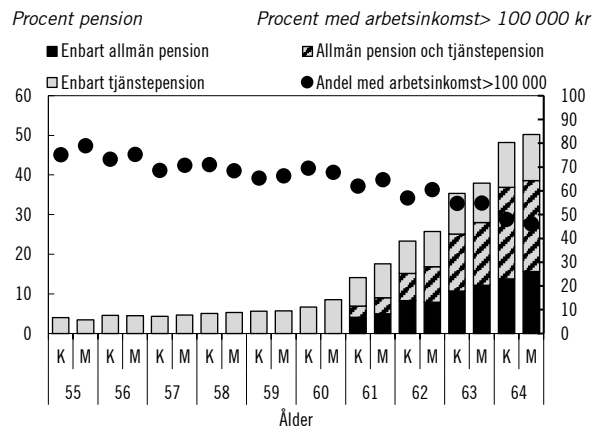
	Medelinkomst för personer med inkomst från inkomstslaget		Kv/M (%)	Andel med inkomst	
	Kv.	Män		Kv.	Män
Inkomstgrundad allmän pension	90 800	118 200	77	8	9
Tjänstepension	89 900	143 500	63	16	25

Källor: Statistiska centralbyrån (STAR) och egna beräkningar.

Andelen kvinnor och män som tar ut pension i åldersgruppen 55–64 år ökar med åldern. Före

61 års ålder är andelen som tar ut pension låg, ca 5 procent, bland både kvinnor och män. Efter 61 års ålder ökar andelen, och det är fler män än kvinnor som tar ut pension. Vid 64 års ålder har ungefär hälften av alla i en årskull tagit ut någon pension (se diagram 3.8). Diagrammet visar också hur stor andel av de som har tagit ut någon inkomstrelaterad pension som har en arbetsinkomst överstigande 100 000 kronor samma år (höger axel).

Diagram 3.8 Andel som tagit ut pension vid viss ålder samt hur stor andel av dessa som har en arbetsinkomst över 100 000 kronor 2017, 55–64 år



Anm.: K avser kvinnor, M avser män.

Källor: Statistiska centralbyrån (STAR) och egna beräkningar.

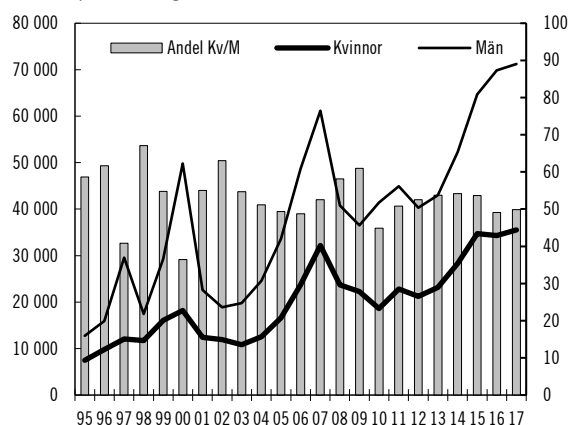
4 Kapitalinkomster

4.1 Kvinnor har i genomsnitt ungefär hälften så stora kapitalinkomster som män

Sedan mitten av 1990-talet har kapitalinkomsterna i genomsnitt ökat i betydelse i förhållande till andra inkomstslag. Mellan 1995 och 2017 ökade kvinnors och mäns genomsnittliga kapitalinkomst med ungefär 500 procent (se diagram 4.1). År 2017 uppgick kvinnors kapitalinkomster i genomsnitt till 49 procent av mäns. Kvinnors kapitalinkomster uppgick i genomsnitt till 35 500 kronor och mäns till 71 000 kronor. Förhållandet mellan kvinnors och mäns kapitalinkomster har varit relativt konstant sedan mitten av 1990-talet, även om det varierat enskilda år.

Diagram 4.1 Genomsnittliga kapitalinkomster för kvinnor och män

Medelinkomst i kronor (2019 års priser) och kvinnors andel av mäns inkomst i procent (höger axel)



Anm.: Statistiken avser åldersgruppen 20 år och äldre.
Källor: Statistiska centralbyrån (HEK och STAR) och egna beräkningar.

Även om utvecklingstakten har varit likartad för kvinnor och män är skillnaden i nivå på kvinnors och mäns genomsnittliga kapitalinkomster betydande. Det beror både på skillnader i antalet kvinnor och män som redovisar inkomster från kapital och på hur stora belopp som redovisas i genomsnitt för kvinnor respektive män.

4.2 Betydande skillnader i sammansättningen av kvinnors och mäns kapitalinkomster

Kapitalinkomster kan delas in i två huvudkategorier, realiserade kapitalvinster och övriga kapitalinkomster. Kapitalvinster består av vinster som uppstår vid försäljning av reala (t.ex. fastigheter) eller finansiella (t.ex. aktier) tillgångar, medan övriga kapitalinkomster består av olika typer av ränte- och utdelningsinkomster.

År 2017 redovisade ca 109 000 kvinnor och ca 118 000 män fastighetsrelaterade kapitalvinster. Bland dessa redovisade män i genomsnitt ett något högre belopp än kvinnor (se tabell 4.1). För kvinnor var detta det klart viktigaste kapitalinkomstslaget – 55 procent av kvinnors samlade kapitalinkomster utgjordes av fastighetsrelaterade kapitalvinster. Motsvarande andel för män var 30 procent.

Betydligt fler personer, och betydligt fler män än kvinnor, redovisade kapitalvinster från försäljning av finansiella tillgångar. De redovisade beloppen var i genomsnitt avsevärt lägre än de

fastighetsrelaterade kapitalvinsterna. Män redovisade dock i genomsnitt ett betydligt större belopp än kvinnor.

Bland övriga kapitalinkomster är utdelningar i fåmansföretag det dominerande inkomstslaget. År 2017 stod utdelningar i fåmansföretag för drygt en fjärdedel av de samlade kapitalinkomsterna, ungefär 48 000 kvinnor och 143 000 män redovisade inkomster från detta inkomstslag. Det genomsnittliga beloppet bland dem som redovisade utdelning i fåmansföretag var också betydligt större för män än för kvinnor. År 2017 stod utdelning i fåmansföretag för cirka en tredjedel av mäns samlade kapitalinkomster. Motsvarande andel för kvinnor var knappt 15 procent.

Tabell 4.1 Kapitalinkomster 2017

	Kapitalvinster		Övriga kapitalinkomster		
	Reala	Finansiella	Räntor m.m.	Utd. i fåmansftg.	Övr. aktieutdelningar
Total inkomst (miljarder kronor)	155	65	37	109	36
<i>Kvinnor</i>	75	19	13	19	11
<i>Män</i>	81	47	24	90	25
Antal med inkomst >0 (tusental pers.)	227	908	4 209	191	1 419
<i>Kvinnor</i>	109	402	2 142	48	614
<i>Män</i>	118	506	2 068	143	805
Medelinkomst för personer med inkomst >0 (1000 kr)	693	77	9	569	25
<i>Kvinnor</i>	692	49	6	396	17
<i>Män</i>	694	99	13	626	31

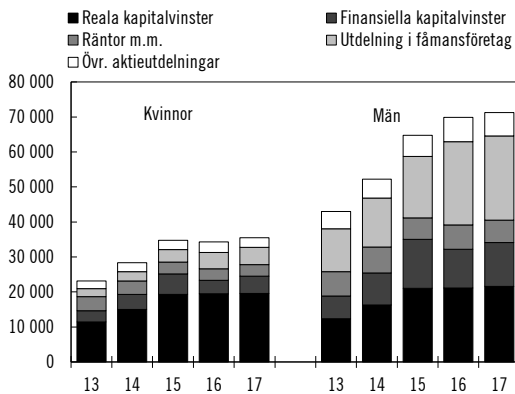
Anm.: Statistiken avser åldersgruppen 20 år och äldre. Belopp i kronor är uttryckta i 2019 års priser. Ränteinkomster inkluderar bl.a. bankränta, schablonintäkt på investeringssparkonto och intäkt vid uthyrning av privatbostad.

Källor: Statistiska centralbyrån (STAR) och egna beräkningar.

Av diagram 4.2 framgår hur kvinnors och mäns kapitalinkomster har utvecklats de senaste åren. Sedan 2013 har de totala kapitalinkomsterna i genomsnitt ökat mer för män (66 procent) än för kvinnor (54 procent). Det är främst ökade reala kapitalvinster och ökade inkomster från utdelningar i fåmansföretag som förklarar utvecklingen för både kvinnor och män.

Diagram 4.2 Kapitalinkomsternas sammansättning

Medelinkomst i kronor (2019 års priser)



Anm.: Statistiken avser åldersgruppen 20 år och äldre.

Källor: Statistiska centralbyrån (STAR) och egna beräkningar.

Inkomster från fåmansföretag: kapital- eller arbetsinkomster?

Genom skattereformen 1990 fick Sverige ett s.k. dualt skattesystem. Det innebär att arbetsinkomster och kapitalinkomster beskattas olika. För arbetsinkomster tillämpas en progressiv beskattning medan kapitalinkomster beskattas med en proportionell och i de flesta fall lägre skatt. I ett företag med endast en eller ett fåtal ägare kan ägaren välja mellan att låta företaget dela ut vinst till delägaren eller att betala ut lön till delägaren i egenskap av anställd i företaget.

Den nya ordningen skapade starka incitament att omvandla arbetsinkomster över en viss storlek till kapitalinkomster. För att undvika detta infördes särskilda regler för beskattningen av utdelning och kapitalvinst på andelar i fåmansföretag. Reglerna fastställer bl.a. ett gränobelopp inom vilket utdelningar och kapitalvinster tas upp till två tredjedelar och beskattas som inkomst av kapital. Utdelning och kapitalvinst över gränobeloppet beskattas som inkomst av tjänst.

Reglerna för kapitalbeskattning av utdelning och kapitalvinst från fåmansföretag har ändrats vid flera tillfällen, bl.a. 2006 och 2014. Syftet med reformerna har bl.a. varit att stimulera företagande och sysselsättning inom små och medelstora företag. Reformerna har inneburit att skattenivån på utdelningar sänkts och att reglerna för hur gränobeloppet beräknas har gjorts mer generösa. Dessa ändringar har följts av en kraftig ökning av utdelningarna från fåmansföretag.²⁶

En utvärdering av 2006 års reform pekar på att de ökade utdelningarna delvis har drivits av att delägare i fåmansföretag har minskat sin löneinkomst från bolaget för att i stället öka utdelningarna, utan att de totala inkomsterna före skatt har ökat.²⁷ En viss del av de inkomster från fåmansföretag som i dag klassas som kapitalinkomster hade därför räknats som arbetsinkomst innan 2006. Detta illustrerar att distinktionen mellan arbets- och kapitalinkomster inte är helt klar och kan påverkas av skattelagstiftningen.

Hade utdelningar från fåmansföretag räknats som arbetsinkomster hade kapitalinkomsterna inte varit lika ojämnt fördelade mellan kvinnor och män. År 2017 hade kvinnors kapitalinkomster som andel av mäns ökat från 50 till 65 procent (se diagram 4.1 ovan). Arbetsinkomsterna hade dock blivit mer ojämnt fördelade i statistiken. Om alla utdelningar från fåmansföretag räknas som arbetsinkomster sjunker kvinnors arbetsinkomster som andel av mäns arbetsinkomster med fyra procentenheter 2017. Det motsvarar mer än hälften av den minskade skillnaden i arbetsinkomst mellan kvinnor och män som skett sedan 2006 (se diagram 2.1 ovan).

4.3 Kapitalinkomster har en tydlig åldersprofil bland både kvinnor och män

De samlade kapitalinkomsterna har en tydlig åldersprofil som är gemensam för både kvinnor och män (se diagram 4.3). Den genomsnittliga kapitalinkomsten ökar med stigande ålder t.o.m. åldersgruppen 55–64 år. I åldersgruppen 65–74 år är den genomsnittliga kapitalinkomsten ungefär i samma storleksordning som för åldersgruppen 55–64 år. I den äldsta åldersgruppen, 75 år och äldre, avtar sedan den genomsnittliga kapitalinkomsten.

Kvinnor hade i genomsnitt lägre kapitalinkomst än män i samtliga åldersgrupper 2017. I den yngsta åldersgruppen, 20–34 år, var kapitalinkomsterna förhållandevis låga för både kvinnor och män, och den relativa skillnaden mellan

²⁶ Se Ekonomistyrningsverkets rapport Prognos april 2018.

²⁷ Se Alstadsäter och Jacob, Dividend Taxes and Income Shifting., Scandinavian Journal of Economics, 2016.

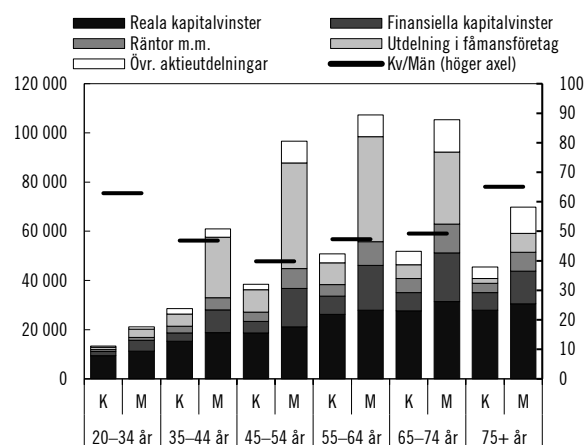
kvinnors och mäns kapitalinkomster var också mindre än för befolkningen som helhet.

Skillnaden mellan kvinnors och mäns kapitalinkomster var 2017 störst i åldersgruppen 45–54 år. I denna grupp uppgick kvinnors andel av mäns kapitalinkomster till 40 procent. I de olika åldersklasserna mellan 35 och 74 år är det till stor del utdelningar i fåmansföretag som förklarar skillnaderna mellan kvinnors och mäns samlade kapitalinkomster.

Mäns inkomster från utdelningar i fåmansföretag sjunker markant i den äldsta åldersgruppen, 75 år och äldre. Därför minskar också mäns samlade kapitalinkomster relativt mycket i denna åldersgrupp. Som en konsekvens av detta är kvinnors andel av mäns kapitalinkomster förhållandevis hög, 65 procent i åldersgruppen 75 år och äldre.

Diagram 4.3 Genomsnittlig kapitalinkomst 2017 för kvinnor och män efter ålder

Medelinkomst i kronor (2019 års priser) och kvinnors andel av mäns kapitalinkomst i procent (heldraget streck, höger axel)



Anm.: Statistiken avser åldersgruppen 20 år och äldre.
Källor: Statistiska centralbyrån (STAR) och egna beräkningar.

4.4 Kapitalinkomster är starkt koncentrerade till kvinnor och män med höga disponibla inkomster

Kapitalinkomsterna är starkt koncentrerade till den översta inkomstgruppen (se tabell 4.2). Av tabellen framgår att det inte finns några

betydande skillnader i genomsnittlig kapitalinkomst mellan kvinnor och män som har ungefär lika stor individuell disponibel inkomst (dvs. mellan kvinnor och män som befinner sig i samma inkomstgrupp).²⁸ Att kvinnor i genomsnitt endast har 49 procent av mäns kapitalinkomst beror i stället på att det finns fler kvinnor än män i de lägre inkomstgrupperna, där kapitalinkomsterna är låga, och fler män än kvinnor i de övre inkomstgrupperna där kapitalinkomsterna uppgår till mer betydande belopp.

Tabell 4.2 Genomsnittlig kapitalinkomst 2017 för kvinnor och män efter storleken på individuell disponibel inkomst

Medelinkomst i kronor (2019 års priser)

	Inkomstgrupp 1–5		Inkomstgrupp 6–9		Inkomstgrupp 10	
	Kv	Män	Kv	Män	Kv	Män
Reala kapitalvinster	-100	-200	3 200	1 600	292 400	152 700
Finansiella kapitalvinster	500	-300	2 800	2 100	57 200	84 700
Räntor m.m.	1 500	1 500	3 300	3 400	20 800	31 100
Utdelning i fåmansföretag	100	200	1 100	1 700	71 700	168 600
Övriga aktieutdelningar	700	800	1 500	1 600	29 600	41 000
Total kapitalinkomst	2 700	2 100	12 000	10 400	471 600	478 100

Anm.: Statistiken avser åldersgruppen 20 år och äldre. Vid indelningen i inkomstgrupper ordnas individer efter den individuella disponibla inkomsten (summan av arbetsinkomst, kapitalinkomst och transfereringar minus skatter) och delas in i tio lika stora grupper. Tiondelen av befolkningen som har lägst inkomster återfinns i inkomstgrupp 1, och tiondelen med högst inkomster i inkomstgrupp 10. Beloppen är avrundade och stämmer därför inte alltid överens med summan.

Källor: Statistiska centralbyrån (STAR) och egna beräkningar.

I inkomstgrupperna 1–9 är olika typer av ränteinkomster det största kapitalinkomstslaget för både kvinnor och män. I inkomstgrupp 10 är skillnaden i sammansättningen av kapitalinkomsterna mellan kvinnor och män större. För kvinnor i tiondelen med högst individuell disponibel inkomst är fastighetsrelaterade kapitalvinster det klart dominerande kapitalinkomstslaget. För män i denna inkomstgrupp utgörs kapitalinkomsterna i högre utsträckning av utdelningar från fåmansföretag.

De fastighetsrelaterade kapitalvinsterna har i många fall ackumulerats under lång tid. För den enskilda individen innebär det att inkomsten kan

²⁸ I budgetpropositionen för 2019 (prop. 2018/19:1 bilaga 3) gjordes en ännu mer finfördelad indelning av den översta inkomstgruppen. Där visades att det finns skillnader mellan kvinnor och män inom den översta inkomstgruppen. Det är i huvudsak män i den yttersta toppen av fördelningen av individuella disponibla inkomster som har de mycket höga

kapitalinkomsterna. I de nedre nio tiondelarna av den översta inkomstgruppen har kvinnor däremot i genomsnitt något högre kapitalinkomster än män.

bli mycket stor just det år då vinsten realiseras. Nästkommande år återgår inkomsten i de flesta fall till en lägre nivå. Att fastighetsrelaterade kapitalvinster är en betydligt större inkomstkälla för kvinnor än för män i toppen av fördelningen av individuell disponibel inkomst innebär därför att färre kvinnor än män har varaktigt höga inkomster.²⁹

5 Transfereringar och skatter jämnar ut skillnaden mellan kvinnor och män

Kvinnors och mäns inkomster kommer inte bara från inkomster från arbete och kapital. Transfereringar har stor betydelse för många, samtidigt som skatter betalas för både marknadsinkomster och de flesta transfereringar.

Skatter och transfereringar minskar skillnaderna mellan kvinnors och mäns inkomster. Eftersom kvinnors marknadsinkomster är lägre och skatten på förvärvsinkomster är progressiv, betalar de också mindre skatt. Kvinnors skattebetalningar är i genomsnitt 36 procent lägre än mäns.

Eftersom kvinnor i högre utsträckning än män bl.a. studerar, är föräldralediga eller sjukskrivna, är kvinnors inkomster från transfereringar (exklusive pensioner) i genomsnitt högre än mäns. Män har dock i genomsnitt högre pensionsinkomster.³⁰

För att få en helhetsbild av betydelsen av pensioner och övriga transfereringar redovisas nedan omfattningen i befolkningen 20 år och äldre. Många transfereringar, t.ex. föräldrapenning och ålderspensioner, är koncentrerade till vissa åldersgrupper, där en särredovisning hade visat att dessa transfereringar har en större betydelse.

I tabell 5.1 visas storleken och skillnaden i transfereringar mellan de kvinnor och män som tar del av de olika transfereringarna. Kvinnor har i genomsnitt högre inkomster från lönerelaterade

transfereringar, dvs. transfereringar som har till uppgift att ersätta inkomstbortfall under arbetslivet när individen inte kan förvärvsarbeta på sitt ordinarie arbete på grund av t.ex. sjukdom eller vård av barn. Kvinnor med sådana transfereringar hade 2017 i genomsnitt 16 procent högre inkomster från dessa transfereringar än män. Skillnaden beror på att kvinnor använder fler föräldrapenningdagar och därför har högre total inkomst från föräldrapenning än män. Män har dock högre inkomster från andra lönerelaterade transfereringar. Kvinnor med sjuk- och aktivitetsersättning samt arbetsmarknadsstöd hade i genomsnitt lägre inkomster från dessa transfereringar än män eftersom kvinnors genomsnittliga inkomstrelaterade ersättning är något lägre än mäns. De kvinnor som uppbar ersättning i samband med sjukdom var i genomsnitt sjukskrivna något längre än de män som uppbar ersättning i samband med sjukdom, samtidigt som mäns sjukpenninggrundande inkomst var något högre. Detta fick till följd att de kvinnor och män som uppbar ersättning i samband med sjukdom i genomsnitt fick ungefär lika mycket i ersättning.

Kvinnor har också högre försörjningsrelaterade transfereringar, dvs. transfereringar som har till uppgift att öka inkomsten för hushåll med låga inkomster och/eller barnhushåll, och som inte är knutet till förvärvsinkomst. Skillnaden mellan kvinnor och män vad gäller dessa transfereringar är betydligt större än skillnaden mellan lönerelaterade transfereringar. Kvinnor hade 2017 i genomsnitt 51 procent högre ersättning från försörjningsrelaterade transfereringar än män. Skillnaden mellan kvinnor och män är störst för bostadsbidrag samt underhållsstöd och underhållsstödbidrag, vilket beror på att det är vanligare att barn med särlevande föräldrar är folkbokförda hos mamman. Det är vanligare att kvinnor tar emot underhållsstöd och underhållsbidrag än att män gör det. Att återbetala underhållsstöd är dock vanligare för män än för kvinnor. Det är dessutom betydligt vanligare att kvinnor har försörjningsrelaterade transfereringar än män.

²⁹ Varaktigheten för kvinnor och män i toppen av fördelningen av individuell disponibel inkomst analyserades utförligt i budgetpropositionen för 2019 (prop. 2018/19:1 bilaga 3).

³⁰ I detta avsnitt menas med pensionsinkomster samtliga pensionsinkomster, inte enbart pensionsrätter intjänade under arbetslivet, som i avsnitt 3. Detta innebär att de inkomstrelaterade pensionerna redovisas

både i detta avsnitt och i avsnitt 3. I detta avsnitt redovisas dock betydelsen av samtliga pensioner, inte bara de inkomstrelaterade, och pensionerna redovisas för befolkningen 20 år och äldre.

5.1 Kvinnor har högre transfereringsinkomster än män

Tabell 5.1 Transfereringar 2017

Inkomster i kronor (2019 års priser) och andelar i procent

	Genomsnittlig ersättning för personer som har inkomst från inkomstslaget		Kv/M (%)	Andel med inkomst	
	Kv.	Män		Kv.	Män
Lönerelaterade transfereringar	66 900	57 700	116	33	27
Arbetsmarknadsstöd	62 200	72 600	86	5	5
Ersättning i samband med sjukdom ¹	55 200	55 300	100	11	6
Sjuk- och aktivitetsersättning	105 400	115 900	91	5	4
Föräldrapenning	36 800	24 900	147	18	15
Vårdbidrag	54 600	46 900	116	1	0
Övr. transfereringar	16 200	31 100	52	3	2
Försörjningsrelaterade transf.	25 900	17 100	151	51	45
Barnbidrag	14 800	13 200	112	28	24
Underhållsstöd och -bidrag (mottaget) ²	23 900	14 000	171	6	2
Underhållsstöd och -bidrag (givet) ³	-11 600	-19 300	60	1	5
Bostadsbidrag	22 100	13 900	159	4	3
Bostadstillägg	30 700	32 300	95	8	4
Ekonomiskt bistånd	52 500	45 900	114	3	3
Äldreförsörjningsstöd	45 400	33 800	134	0	0
Studiestöd	60 600	58 400	104	7	5
Studiestöd (återbetalning)	-11 600	-11 800	98	18	12
Övr. transfereringar	26 700	21 000	127	1	3
Pensioner	173 700	242 200	72	34	30
Inkomstrelaterad allmän pension	131 300	177 600	74	28	25
Tjänstepension	46 600	89 000	52	27	25
Garantipension	21 000	22 500	93	13	3
Änkepension	44 100	-	-	6	-
Privat pension	34 700	43 900	79	11	10
Övriga pensioner	47 200	25 000	74	1	1
Samtliga transfereringar	114 100	126 200	90	82	76

Anm.: Statistiken avser åldersgruppen 20 år och äldre. Beloppen är avrundade och stämmer därför inte alltid överens med summan.

¹ Här ingår sjukpenning, rehabiliteringsersättning, arbetsskadeersättning och avtalsersättning under sjukpenningperioden.

² Här ingår såväl underhållsstöd via Försäkringskassan som underhållsbidrag som föräldrarna reglerar själva.

³ Här ingår både underhållsbidrag som föräldrarna reglerar själva och återbetalning av underhållsstöd till Försäkringskassan.

Källor: Statistiska centralbyrån (STAR) och egna beräkningar.

Undantaget är ekonomiskt bistånd där andelen är ungefär densamma bland kvinnor och män.

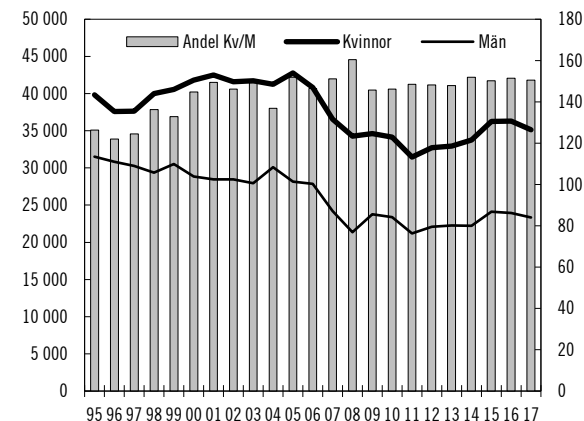
Eftersom fler kvinnor än män genomgår högre utbildning är det fler kvinnor än män som mottar studiestöd, och det är också fler kvinnor än män som betalar tillbaka studielån. Beloppen för de som får studiestöd och de som återbetalar dessa är dock ungefär lika stora både för kvinnor och män.

För kvinnor och män med pensionsinkomster var kvinnors genomsnittliga pensionsinkomst 72 procent av mäns 2017. Detta beror på att pensionen till stor del baseras på tidigare förvärvsinkomst (se även avsnitt 3). Av tabell 5.1 framgår att kvinnor i högre grad har pensionsinkomster än män, 34 respektive 30 procent av alla äldre än 19 år. Detta beror främst på att kvinnor i genomsnitt lever längre än män, vilket leder till att det finns drygt 16 procent fler kvinnor än män över 65 år.

Sedan 1995 har både kvinnors och mäns transfereringsinkomster (exklusive pension) minskat (se diagram 5.1). Mellan 2006 och 2011 föll de genomsnittliga transfereringsinkomsterna, vilket till stor del berodde på att transfereringarna från sjukpenning, sjukersättning och arbetsmarknadsstöd (a-kassa och aktivitetsersättning) sjönk. Både andelen i befolkningen som erhöll dessa transfereringar och den genomsnittliga ersättningen per mottagare sjönk. År 1995 hade 75 procent av kvinnorna och 69 procent av männen inkomst från transfereringar (exklusive pensioner), medan motsvarande andel 2017 var 58 procent respektive 51 procent. Samtidigt har skillnaden mellan kvinnors och mäns transfereringsinkomster ökat. År 1995 var kvinnors transfereringsinkomster 26 procent högre än mäns, 2016 var de 51 procent högre.

Diagram 5.1 Transfereringsinkomster (exklusive pensioner) för kvinnor och män

Medelinkomst i kronor (2019 års priser) och kvinnors andel av mäns inkomst i procent (höger axel)



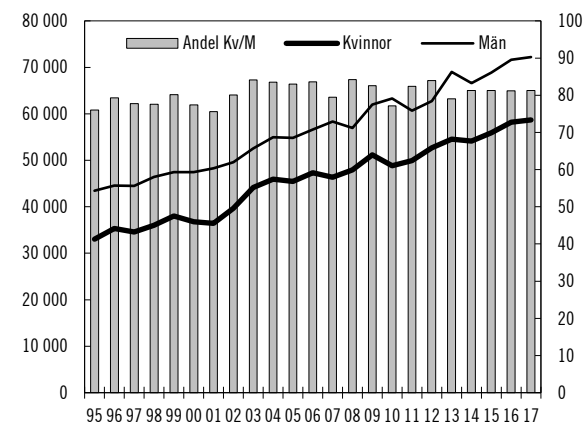
Anm.: Statistiken avser åldersgruppen 20 år och äldre.

Källor: Statistiska centralbyrån (HEK och STAR) och egna beräkningar.

Till skillnad från lönerelaterade- och försörjningsrelaterade transfereringar har de genomsnittliga pensionerna i åldersgruppen 20 år och äldre ökat mellan 1995 och 2017. Detta beror dels på att andelen äldre ökat, dels på att arbetsinkomsten ökat i senare födelsekohorter (personer födda samma kalenderår), vilket i förlängningen lett till högre pensioner. Kvinnors pensionsinkomster har ökat mer än mäns, 78 procent att jämföra med 66 procent under perioden. Detta får till följd att kvinnors pensionsinkomster i genomsnitt uppgår till 81 procent av männens 2017, mot 76 procent 1995 (se diagram 5.2).

Diagram 5.2 Pensionsinkomster för kvinnor och män

Medelinkomst i kronor (2019 års priser) och kvinnors andel av mäns inkomst i procent (höger axel)



Anm.: Statistiken avser åldersgruppen 20 år och äldre.

Källor: Statistiska centralbyrån (HEK och STAR) och egna beräkningar.

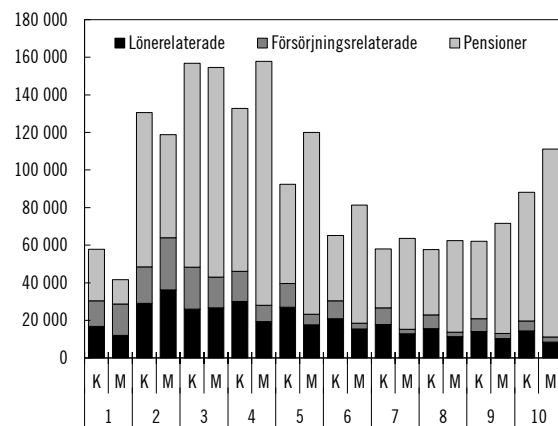
Lönerelaterade och försörjningsrelaterade transfereringar är högre för kvinnor än för män i samtliga inkomstgrupper, förutom i de två lägsta

inkomstgrupperna (se diagram 5.3). Detta beror till stor del på att fler kvinnor är sjukskrivna än män och att fler kvinnor tar ut föräldrapenning, samtidigt som fler kvinnor än män får studiestöd, underhållsstöd och bostadsbidrag.

Pensionerna är i genomsnitt högre för kvinnor än för män i de två lägsta inkomstgrupperna, i övriga inkomstgrupper är de högre för männen. Till del beror detta på sammansättningen av inkomstgrupperna. Det finns många kvinnor med låga pensioner i inkomstgrupp 1 och 2, medan kvinnor och män med högre pensioner ofta finns något högre i fördelningen av disponibla inkomster.

Diagram 5.3 Transfereringar i olika inkomstgrupper

Medelinkomst i kronor (2019 års priser)



Anm.: Statistiken avser åldersgruppen 20 år och äldre. K avser kvinnor, M avser män. Vid indelningen i inkomstgrupper ordnas individer efter den individuella disponibla inkomsten (summan av arbetsinkomst, kapitalinkomst och transfereringar minus skatter) och delas in i tio lika stora grupper. Tiondelen av befolkningen som har lägst inkomster återfinns i inkomstgrupp 1, och tiondelen med högst inkomster i inkomstgrupp 10.

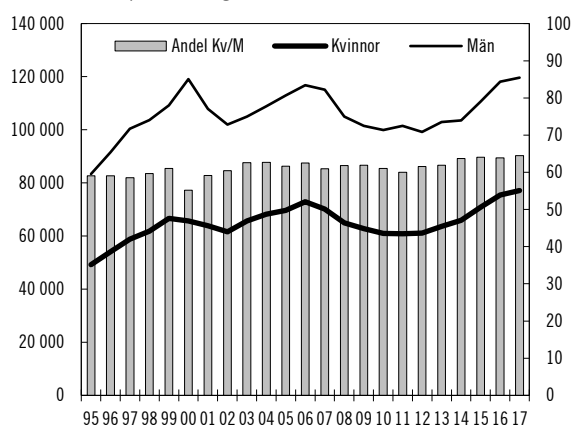
Källor: Statistiska centralbyrån (HEK och STAR) och egna beräkningar.

5.2 Män betalar mer skatt än kvinnor

Både kvinnors och mäns direkta skatteinbetalningar mätt i kronor har ökat sedan 1995, dock inte i samma utsträckning som marknadsinkomsterna. Förändringen av de genomsnittliga skatteinbetalningarna under perioden beror i huvudsak på den ekonomiska konjunkturen samt lönetillväxten, även om politiska beslut också har haft betydelse. Kvinnors andel av mäns skatter har under en lång period legat stabilt kring 60 procent. Sedan 2012 har kvinnors andel ökat något och ligger 2017 på 64 procent (se diagram 5.4).

Diagram 5.4 Direkta skatter för kvinnor och män

Direkta skatter i kronor (2019 års priser) och kvinnors andel av mäns direkta skatter i procent (höger axel)

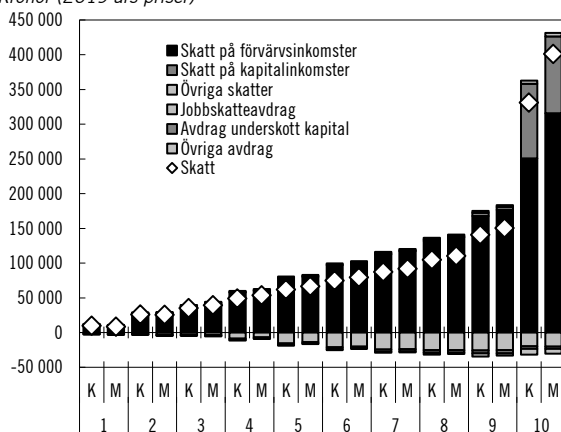


Anm.: Statistiken avser åldersgruppen 20 år och äldre.
Källor: Statistiska centralbyrån (HEK och STAR) och egna beräkningar.

När kvinnor och män delas in i inkomstgrupper är den direkta skatten i respektive inkomstgrupp i princip identisk för kvinnor och män (se diagram 5.5). Undantagen är inkomstgrupp 1 och 10. I inkomstgrupp 1 dras männens genomsnittliga inkomst ner av större kapitalförluster. I inkomstgrupp 10 är det framför allt skillnaderna i arbetsinkomster och pensioner som skapar skillnaden mellan kvinnors och mäns individuella disponibla inkomst, vilket får till följd att mäns skatt på förvärvsinkomster är högre än kvinnors i denna inkomstgrupp.

Diagram 5.5 Direkta skatter i olika inkomstgrupper

Kronor (2019 års priser)



Anm.: Statistiken avser åldersgruppen 20 år och äldre. K avser kvinnor, M avser män.
Källor: Statistiska centralbyrån (HEK och STAR) och egna beräkningar.

6 Individuell disponibel inkomst

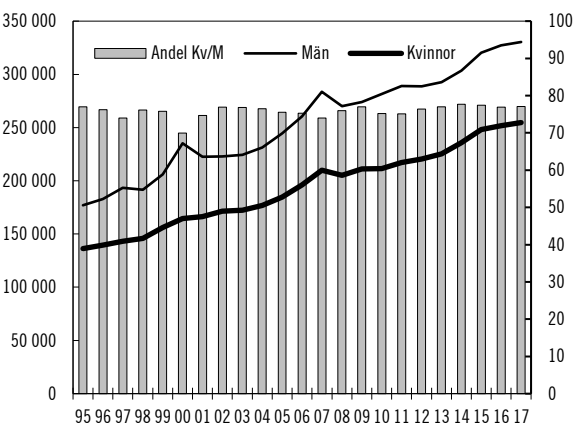
Summan av alla arbetsinkomster, kapitalinkomster och transfereringar ger, med avdrag för

skatter, kvinnors och mäns individuella disponibla inkomst. Den individuella disponibla inkomsten är mer jämnt fördelad mellan kvinnor och män än vad marknadsinkomsterna är. Det beror på att kvinnor har högre transfereringsinkomster än män och att män betalar mer skatt än kvinnor. År 2017 uppgick kvinnors individuella disponibla inkomst till 77 procent av mäns (se diagram 6.1).

Både kvinnors och mäns individuella disponibla inkomst har ökat med 87 procent sedan 1995. Det innebär att kvinnors andel av mäns genomsnittliga individuella disponibla inkomst legat kring 77 procent under de senaste 20 åren. Men det betyder också att de ekonomiska skillnaderna har ökat i absoluta tal.

Diagram 6.1 Individuell disponibel inkomst för kvinnor och män

Medelinkomst i kronor (2019 års priser) och kvinnors andel av mäns inkomst i procent (höger axel)



Anm.: Statistiken avser åldersgruppen 20 år och äldre.
Källor: Statistiska centralbyrån (HEK och STAR) och egna beräkningar.

6.1 Inkomstgapet mellan kvinnor och män oförändrat sedan 1995

Trots att skillnaden mellan kvinnor och män minskat i det största inkomstslaget, arbetsinkomster, har skillnaden mellan kvinnors och mäns individuella disponibla inkomst i princip varit oförändrad mellan 1995 och 2017. Det är därför av intresse att undersöka varför skillnaden i individuell disponibel inkomst varit stabil.

I detta avsnitt beskrivs den genomsnittliga skillnaden i individuell disponibel inkomst mellan kvinnor och män i termer av inkomstgap. Inkomstgapet definieras som skillnaden i kvinnors och mäns genomsnittliga individuella

disponibla inkomst i procent av mäns genomsnittliga individuella disponibla inkomst.³¹

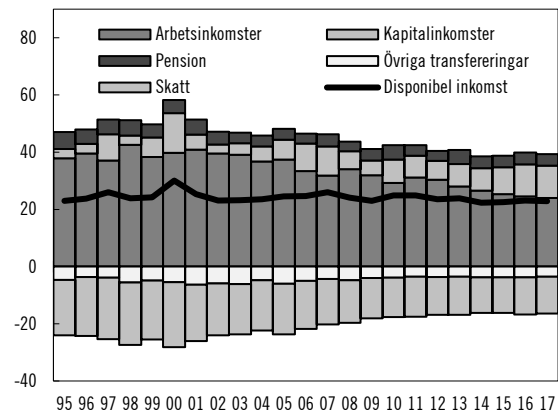
Inkomstgapet kan delas upp efter de inkomstslag som utgör individuell disponibel inkomst. Därigenom är det möjligt att ange varje enskilt inkomstslags bidrag till inkomstgapet. Ett positivt bidrag innebär att inkomstslaget bidrar till att öka skillnaden mellan kvinnors och mäns individuella disponibla inkomst medan ett negativt bidrag innebär det motsatta. Bidragen från inkomstslagen summerar till det totala inkomstgapet för individuell disponibel inkomst.

Diagram 6.2 visar att skillnader i arbetsinkomster bidrar mest till skillnader i disponibel inkomst såväl 1995 som 2017. Bidraget från arbetsinkomster har dock minskat sedan början av 2000-talet. I stället har bidraget från kapitalinkomster ökat, vilket är huvudorsaken till att inkomstgapet varit oförändrat snarare än minskat sedan 1995. Kapitalinkomster är mer ojämnt fördelade mellan kvinnor och män än arbetsinkomster. Mellan 1995 och 2017 har kapitalinkomsternas andel av den disponibla inkomsten ökat för både kvinnor och män. För befolkningen 20 år och äldre har kapitalinkomsterna dessutom blivit mer ojämnt fördelade mellan kvinnor och män under perioden. Sammantaget gör detta att kapitalinkomsterna har bidragit till att öka inkomstgapet och motverkat det minskade bidraget från arbetsinkomsterna.

Skatten på arbetsinkomster är progressiv medan skatten på kapital är proportionerlig. Därför har den jämnare fördelningen av arbetsinkomster samt kapitalinkomsternas växande andel av disponibel inkomst bidragit till att även skatternas utjämnande effekt har avtagit. Även politiska beslut har bidragit till att den utjämnande effekten av skatterna har minskat. Pensioner bidrar till att öka skillnaderna mellan kvinnors och mäns individuella disponibla inkomst, men bidraget till inkomstgapet är relativt litet och har minskat något sedan mitten av 1990-talet. Övriga transfereringar minskar inkomstgapet, men även denna effekt är relativt liten och har minskat sedan början av 2000-talet.

Diagram 6.2 Inkomstgap i individuell disponibel inkomst samt bidrag till inkomstgapet från olika inkomstslag

Procent



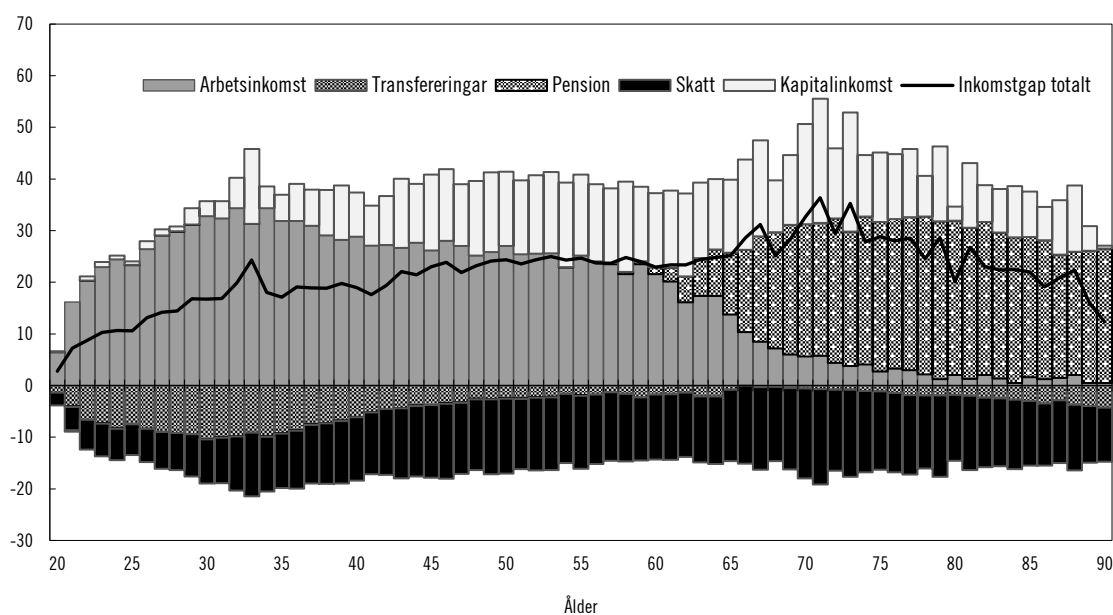
Anm.: Statistiken avser åldersgruppen 20 år och äldre.

Källor: Statistiska centralbyrån (HEK och STAR) och egna beräkningar.

³¹ Inkomstgap = $100 \cdot (\text{ink. för män} - \text{ink. för kvinnor}) / \text{ink. för män}$.

Diagram 6.3 Inkomstgapet, bidrag från olika inkomstslag fördelat efter ålder, 2017

Procent



Källor: Statistiska centralbyrån (STAR) och egna beräkningar.

6.2 Inkomstgapet varierar med åldern

Inkomstgapet mellan kvinnor och män har en tydlig åldersprofil. Fram till omkring 70 års ålder ökar skillnaden mellan kvinnors och mäns individuella disponibla inkomst, från 3 procent vid tjugoförårsåldern till 36 procent vid sjuttioårsåldern. Bland kvinnor och män över 70 år minskar inkomstgapet. Vid 90 års ålder är skillnaden mellan kvinnors och mäns inkomster omkring 12 procent (se diagram 6.3).

Olika inkomstslag bidrar till gapet för olika åldersgrupper. Fram till omkring 30 års ålder ökar successivt arbetsinkomstens betydelse för inkomstgapet. Skatter och transfereringar verkar i motsatt riktning och kapitalinkomster spelar en väldigt liten roll för inkomstgapet i dessa åldersgrupper.

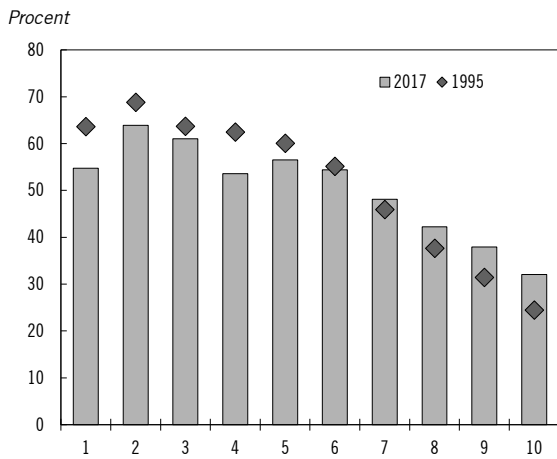
Från 30 års ålder minskar arbetsinkomstens betydelse för inkomstgapet. Samtidigt bidrar kapitalinkomsterna allt mer till gapet med stigande ålder och den utjämnade effekten från olika transfereringar avtar.

Vid 60 års ålder börjar pensionsinkomsten betydelse för inkomstgapet öka och stiger fram till 80 års ålder. Vid 70 års ålder avtar kapitalinkomsterna, vilket gör att inkomstgapet trendmässigt minskar för pensionärer i åldersgruppen 70–90 år.

6.3 Kvinnor är underrepresenterade i de högre inkomstgrupperna

Det finns fler kvinnor än män i de lägre inkomstgrupperna, medan det motsatta gäller i de högre. Skillnaderna har dock minskat sedan 1995. Av diagram 6.4 framgår kvinnors andel av respektive inkomstgrupp 1995 och 2017. I den nedre delen av fördelningen av individuell disponibel inkomst har kvinnors andel minskat över tid och i den övre delen har den ökat. Fortfarande är dock kvinnor överrepresenterade i den nedre delen av fördelningen och underrepresenterade i den övre.

Diagram 6.4 Andel kvinnor i olika inkomstgrupper 1995 och 2017

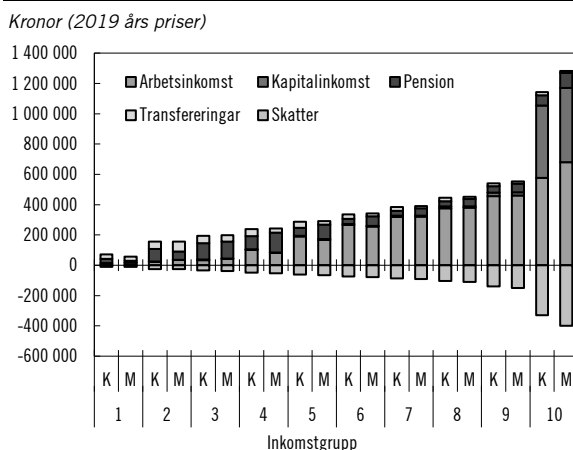


Anm.: Vid indelningen i inkomstgrupper ordnas individer efter den individuella disponibla inkomsten (summan av arbetsinkomst, kapitalinkomst och transfereringar minus skatter) och delas in i tio lika stora grupper. Den tiondel av befolkningen som har lägst inkomster återfinns i inkomstgrupp 1, och tiondelen med högst inkomster i inkomstgrupp 10.
Källor: Statistiska centralbyrån (HEK och STAR) och egna beräkningar.

6.4 Sammansättningen av individuell disponibel inkomst

När kvinnors och mäns individuella disponibla inkomster ordnas i en och samma fördelning är den genomsnittliga inkomsten i respektive inkomstgrupp i princip densamma för kvinnor och män. Undantaget är inkomstgrupp 1 och 10.

Diagram 6.5 Genomsnittlig inkomstsammansättning i respektive inkomstgrupp 2017



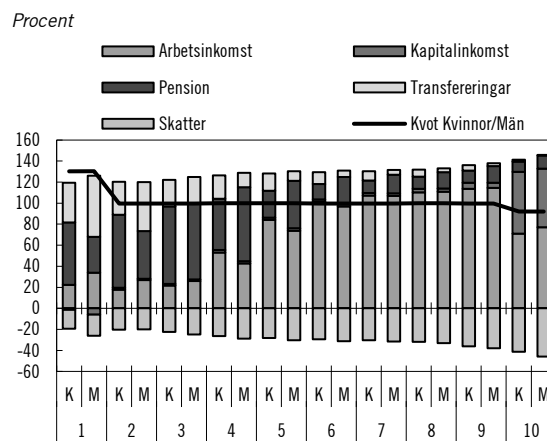
Anm.: K avser kvinnor, M avser män. Vid indelningen i inkomstgrupper ordnas individer efter den individuella disponibla inkomsten (summan av arbetsinkomst, kapitalinkomst och transfereringar minus skatter) och delas in i tio lika stora grupper. Den tiondel av befolkningen som har lägst inkomster återfinns i inkomstgrupp 1, och tiondelen med högst inkomster i inkomstgrupp 10.
Källor: Statistiska centralbyrån (STAR) och egna beräkningar.

I inkomstgrupp 1 dras männens genomsnittliga inkomst ner av större kapitalförluster. I inkomst-

grupp 10 är det framför allt skillnaderna i arbetsinkomster som bidrar till att män har högre inkomst, men även pensioner och kapitalinkomster bidrar till skillnaden (se diagram 6.5).

Sammanställningen av olika inkomstslag varierar i olika delar av fördelningen av individuell disponibel inkomst. Ett generellt mönster är dock att arbetsinkomsternas andel av den individuella disponibla inkomsten ökar högre upp i fördelningen, samtidigt som transfereringarnas andel minskar för både kvinnor och män. Även om arbetsinkomsterna i absoluta tal är högre i den allra högsta inkomstgruppen minskar dess relativa betydelse eftersom kapitalinkomsterna är mycket stora i denna inkomstgrupp (se diagram 6.6).

Diagram 6.6 Andel av bruttoinkomsten från olika inkomstslag 2017



Anm.: K avser kvinnor, M avser män. Vid indelningen i inkomstgrupper ordnas individer efter den individuella disponibla inkomsten (summan av arbetsinkomst, kapitalinkomst och transfereringar minus skatter) och delas in i tio lika stora grupper. Den tiondel av befolkningen som har lägst inkomster återfinns i inkomstgrupp 1, och tiondelen med högst inkomster i inkomstgrupp 10.
Källor: Statistiska centralbyrån (STAR) och egna beräkningar.

I botten av fördelningen utgör pensionsinkomster en större andel av den individuella disponibla inkomsten för kvinnor än för män. Å andra sidan utgör övriga transfereringar en större andel av mäns individuella disponibla inkomster i botten av fördelningen. Det innebär att kvinnor och män hamnar i de lägre inkomstgrupperna av delvis olika skäl. För kvinnor är låga pensioner till följd av lågt arbetskraftsdeltagande under de yrkesverksamma åren en viktig förklaring till låga inkomster. För män är det i högre utsträckning en konsekvens av en bristande försörjningsförmåga här och nu och därmed ett större beroende av transfereringar som gör att de hamnar i de lägsta inkomstgrupperna. Denna skillnad mellan kvinnor och män med låga inkomster innebär också att det finns en tydlig åldersskillnad mellan

kvinnor och män i de lägre inkomstgrupperna. Kvinnor är i genomsnitt äldre än män i de lägre inkomstgrupperna. En åldersskillnad som minskar i de högre inkomstgrupperna.

6.5 Kvinnor närmar sig mäns inkomster utom i toppen

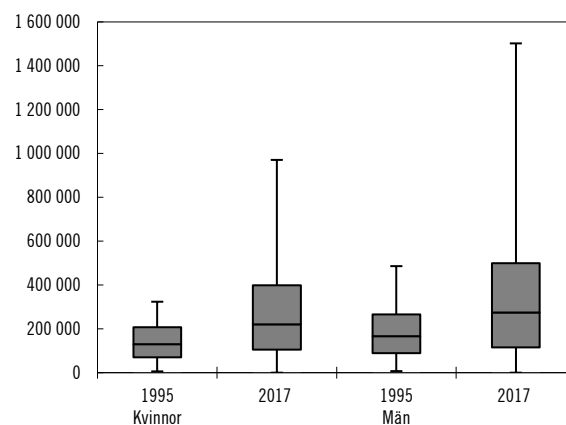
Även om den disponibla inkomstens utveckling varit densamma för kvinnor och män totalt sett, finns det betydande skillnader inom olika inkomstgrupper som medfört att inkomstspridningen ökat mer bland män än kvinnor. För att kunna analysera vad som hänt med kvinnors respektive mäns fördelning av individuell disponibel inkomst görs i avsnitt 6.5 och 6.6, till skillnad från i övriga delar av bilagan, indelningen i inkomstgrupper separat för kvinnor och män. Detta får till följd att andelen kvinnor och män är densamma i alla inkomstgrupper, men att inkomstgränserna för kvinnor och män varierar. Jämförelsen som görs i dessa avsnitt blir därför mellan kvinnor och män i samma relativa position av fördelningen för respektive kön (t.ex. att de 10 procent av kvinnor med lägst individuell disponibel inkomst jämförs med de 10 procent av män med lägst individuell disponibel inkomst). I övriga bilagan jämförs i stället kvinnor och män med ungefär samma individuella disponibla inkomst.

Om inkomstspridningen varit densamma och utvecklats på samma sätt över tid för både kvinnor och män skulle figurerna för män respektive kvinnor i diagram 6.7 varit likadana både i början och i slutet av perioden. Av diagram 6.7 framgår emellertid tydliga skillnader mellan kvinnors och mäns fördelning av individuell disponibel inkomst. Mäns disponibla inkomst hade en större spridning än kvinnors redan 1995, men skillnaden har ökat till 2017. Det beror framför allt på att spridningen i den absoluta toppen av fördelningen har ökat snabbare för män än för kvinnor.³² Generellt har inkomsterna ökat mer i högre inkomstgrupper än i lägre. Skillnaden mellan kvinnors och mäns individuella disponibla

inkomster ökar därmed högre upp i respektive fördelning.

Diagram 6.7 Inkomstspridningen för kvinnor och män 1995 och 2017

Kronor (2019 års priser)



Anm.: Indelningen i inkomstgrupper gjord separat för kvinnor och män. Boxens kanter anger den 10:e respektive 90:e percentilen. Strecket i boxens mitt anger medianen. Änden på boxens armar anger den 1:a respektive 99:e percentilen.
Källor: Statistiska centralbyrån (HEK och STAR) och egna beräkningar.

Kvinnors disponibla inkomster närmar sig mäns i alla delar av fördelningen utom i den absoluta toppen. Kvinnors andel av mäns individuella disponibla inkomster har ökat vid den 10:e, 50:e och 90:e percentilen³³ av respektive fördelning, men kvinnors andel av mäns disponibla inkomster vid den 99:e percentilen i respektive fördelning har minskat. Den kraftigare ökningen av mäns inkomster i den absoluta toppen av fördelningen är lika stor som den utjämnning av kvinnors och mäns inkomster som skett i andra delar av fördelningen, och får till följd att den genomsnittliga inkomtskillnaden mellan kvinnor och män i princip varit oförändrad sedan 1995.

6.6 Inkomstgapet varierar mellan inkomstgrupper

Vad som orsakar inkomstgapet mellan kvinnor och män och hur stort det är beror på vilken del i kvinnors respektive mäns fördelning av individuell disponibel inkomst som analyseras. Det har också till viss del skett förändringar över tid. Generellt gäller dock att inkomstgapet är

³² I diagram 6.7 illustreras det av längden på armarna från boxens kanter.

³³ Den 10:e percentilen är den inkomst som avgränsar de 10 procent som har lägst individuell disponibel inkomst i fördelningen. Den

90:e percentilen är den inkomst som avgränsar de 10 procent som har högst individuell disponibel inkomst. Den 50:e percentilen är lika med fördelningens medianvärde.

större i högre inkomstgrupper än i lägre. Däremellan är inkomstgapet i princip konstant (se diagram 6.8).

Olika inkomstslag bidrar på olika sätt till inkomstgapet i olika inkomstgrupper. I lägre inkomstgrupper bidrar transfereringar till att öka inkomstgapet mellan kvinnor och män, i de andra inkomstgrupperna verkar de i stället utjämnande. Att transfereringarna bidrar till att vidga inkomstgapet i de lägre inkomstgrupperna beror på att de i dessa inkomstgrupper utgör en större del av den individuella disponibla inkomsten för män än kvinnor. För pensioner är situationen den omvända. I lägre inkomstgrupper utjämnar de skillnaden mellan kvinnor och män medan de i högre inkomstgrupper bidrar till att öka skillnaden mellan kvinnors och mäns disponibla

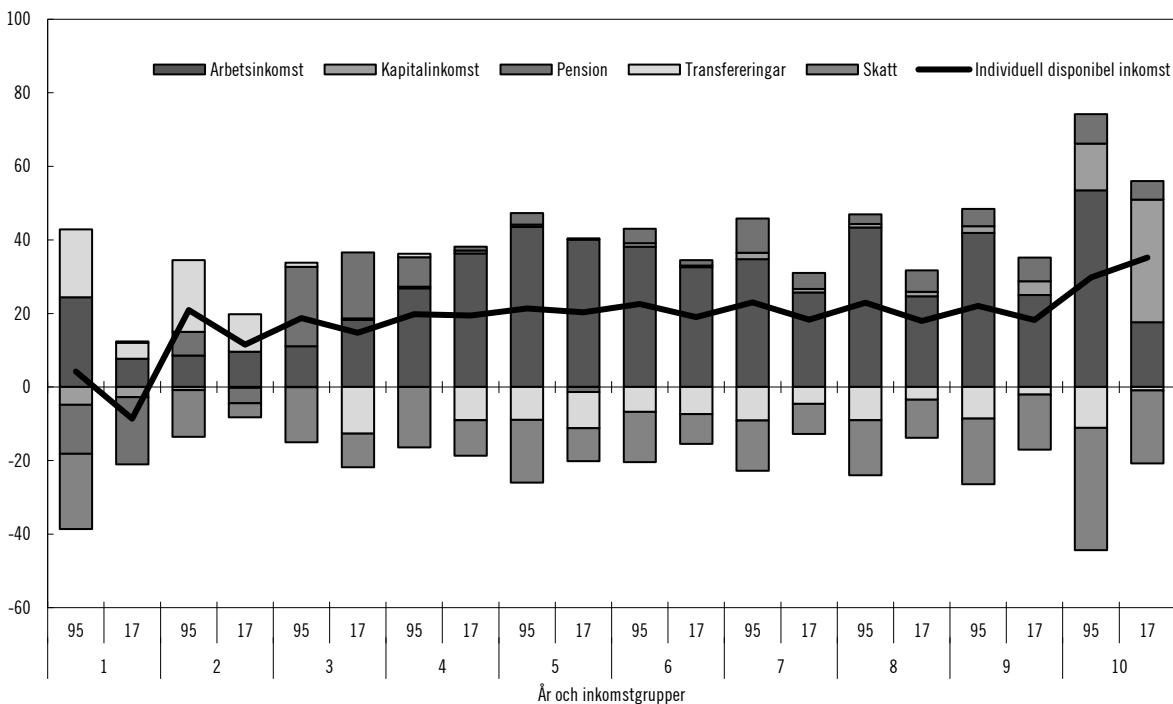
inkomst. På motsvarande sätt som för transfereringar förklaras det av att pensioner utgör en betydligt större del av kvinnors individuella disponibla inkomst än mäns i de lägre inkomstgrupperna.

Även kapitalinkomster har olika betydelse för inkomstgapet i olika inkomstgrupper. I inkomstgrupp 1 och 2 bidrar kapitalinkomster, som i dessa inkomstgrupper är kapitalförluster, svagt utjämnade medan de i högre inkomstgrupper, då som positiva kapitalinkomster, ökar inkomstskillnaderna mellan kvinnor och män. Sett över tid har kapitalinkomsternas betydelse i den översta inkomstgruppen ökat.

Det motsatta gäller för arbetsinkomster, vars betydelse för inkomstgapet minskat mellan 1995 och 2017, med undantag från de två lägsta inkomstgrupperna.

Diagram 6.8 Respektive inkomstslags bidrag till inkomstskillnaden mellan kvinnor och män 1995 och 2017

Procent



Anm.: Indelningen i inkomstgrupper gjord separat för kvinnor och män. Vid indelningen i inkomstgrupper ordnas kvinnor och män separat efter den individuella disponibla inkomsten (summan av arbetsinkomst, kapitalinkomst och transfereringar minus skatter) och delas in i tio lika stora grupper. Den tiondel av kvinnor respektive män som har lägst inkomster återfinns i inkomstgrupp 1 för kvinnor respektive män, och tiondelen med högst inkomster i inkomstgrupp 10 för kvinnor respektive män.

Källor: Statistiska centralbyrån (HEK och STAR) och egna beräkningar.

6.7 Sammanboende kvinnors ekonomiska självständighet har ökat

Hur mycket tid som ägnas åt förvärvsarbete respektive obetalt hemarbete varierar kraftigt beroende på i vilken fas i livet en person befinner sig samt hur fördelningen av det obetalda hemarbetet ser ut inom hushållet. För sammanboende kvinnor och män,³⁴ framför allt med småbarn, innebär arbetsfördelningen ofta att kvinnan minskar tiden i betalt arbete och ökar tiden i obetalt arbete.³⁵ Det medför att kvinnans andel av hushållets totala inkomst blir mindre och att hennes beroende av mannens inkomst ökar. Att kvinnor lägger mindre tid på betalt arbete leder också ofta till skillnader i löneutveckling mellan kvinnor och män på individnivå. För sammanboende är också inkomstgapet mellan kvinnor och män större än för ensamstående (se tabell 6.1).

Sammanboende kvinnor stod i genomsnitt för 41 procent av hushållens disponibla inkomst 2017. Andelen var betydligt lägre 1975, 31 procent. Ökningen skedde framför allt fram till 1990-talet. Därefter har kvinnornas andel av hushållsinkomsten legat relativt konstant kring 41–43 procent. Utvecklingen förklaras främst av den kraftiga ökningen av antalet förvärvsarbetande kvinnor som skedde fram till 1990-talet.

Av samtliga sammanboende kvinnor har 30 procent ungefär lika stor individuell disponibel inkomst som sin partner, motsvarande 45–55 procent av hushållsinkomsten.

Skillnaderna är förhållandevis små mellan yngre och äldre kvinnor och mellan de som har barn i olika åldrar, men lägst andel av hushållsinkomsten har de äldsta kvinnorna och sammanboende kvinnor med små barn. Det kan till stor del förklaras av att en relativt stor andel kvinnor i den förra gruppen förvärvsarbetat lite eller inte alls. I den senare gruppen är en stor andel föräldralediga eller arbetar deltid. Att kvinnan har högre inkomst än sin partner är vanligast i medelåldern, och mindre vanligt i småbarnshushåll, yngre och äldre åldersgrupper.

Att kvinnor står för den största delen av hushållsinkomsten är vanligast i hushåll med låg sammanlagd hushållsinkomst. I den nedre delen

av tabell 6.1 är de sammanboende rangordnade efter hushållets totala inkomster och indelade i fem lika stora grupper (kvintilgrupper), där femtedelen med lägst hushållsinkomst återfinns i kvintilgrupp 1, medan femtedelen med högst hushållsinkomst återfinns i kvintilgrupp 5.

Tabell 6.1 Sammanboende kvinnors andel av hushållsinkomsten 2017

Procent

	Andel					Medeltal
	0–25	25–45	45–55	55–75	75–100	
Åldersgrupper						
20–34 år	12	47	27	10	3	41
35–44 år	10	43	32	12	3	42
45–54 år	9	41	33	13	4	41
55–64 år	10	38	29	18	4	42
65–74 år	8	48	28	14	2	41
75 år och äldre	6	60	27	6	1	39
Hushållstyp						
Med barn 0–6 år	13	48	27	10	3	40
Med barn 7–19 år	8	42	33	13	3	42
20–44 år, utan barn	10	39	31	14	5	44
45–64 år, utan barn	10	39	30	17	4	42
65+ år, utan barn	7	52	28	11	2	40
Inkomstgrupp						
Kvintilgrupp 1	12	42	26	12	9	45
Kvintilgrupp 2	11	44	24	18	3	43
Kvintilgrupp 3	6	47	33	13	1	44
Kvintilgrupp 4	4	48	36	11	1	44
Kvintilgrupp 5	15	42	30	11	3	38
Samtliga	10	45	30	13	3	41

Anm.: Statistiken avser sammanboende kvinnor 20 år och äldre. Inkomstgruppen avser summan av kvinnan och mannens individuella disponibla inkomst.
Källa: Statistiska centralbyrån (STAR) och egna beräkningar.

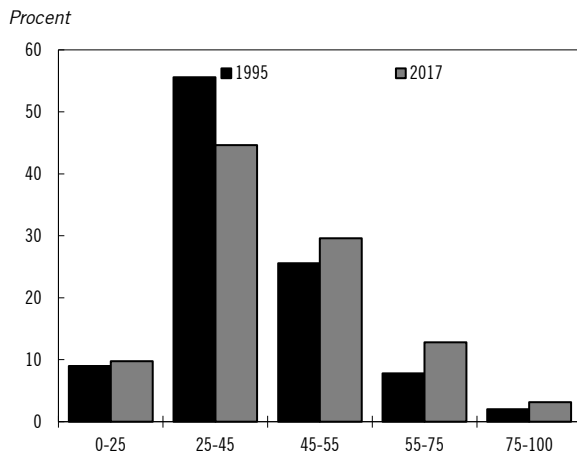
Sett över tid har det blivit något vanligare att kvinnan har en högre individuell disponibel inkomst än mannen i hushållet. Andelen sammanboende hushåll där kvinnor står för mer än 55 procent av hushållsinkomsten ökade från 10 till 16 procent mellan 1995 och 2017 (se diagram 6.9). Det är därmed fortfarande vanligast att mannen står för en större del av hushållsinkomsten. Andelen sammanboende hushåll där

³⁴ Eftersom jämförelsen i denna del görs för sammanboende kvinnor och män (juridiskt kön) finns inte samkönade hushåll med i jämförelsen.

³⁵ Nu för tiden. En undersökning om svenska folkets tidsanvändning år 2010/11 (SCB 2012).

män står för mer än 55 procent av hushållsinkomsten var 54 procent 2017, att jämföra med 65 procent 1995.

Diagram 6.9 Sammanboende kvinnor fördelade efter andel av hushållsinkomsten



Anm.: Statistiken avser sammanboende kvinnor 20 år och äldre.
Källor: Statistiska centralbyrån (STAR) och egna beräkningar.

6.8 Effekter av ökade löner och ökad sysselsättning för kvinnor

Som framgått av den tidigare analysen är en viktig orsak till att kvinnors individuella disponibla inkomst är lägre än mäns att kvinnors arbetsinkomster i genomsnitt är lägre. Arbetsinkomsten är även viktig för andra inkomster eftersom arbetsinkomsten till stor del ligger till grund för exempelvis sjukpenning, föräldrapenning och pension. En viktig orsak till kvinnors lägre arbetsinkomst är att kvinnor och män till stor del arbetar i olika sektorer och olika yrken, där lönerna ofta är lägre i kvinnodominerade yrken och branscher än i mansdominerade. Kvinnors sysselsättningsgrad är också lägre, och kvinnor arbetar mer deltid och är mer frånvarande från arbetet med t.ex. sjukpenning eller föräldrapenning (se avsnitt 2.1).

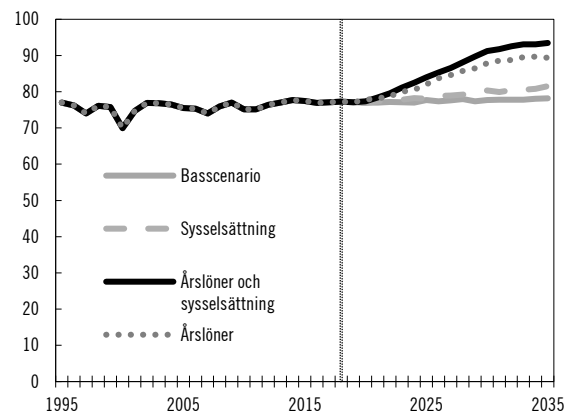
Om de strukturella skillnaderna på dagens arbetsmarknad består kommer skillnaden i kvinnors och mäns individuella disponibla inkomst i princip ligga kvar på dagens nivå under de närmaste 30 åren. En svag utjämning av inkomstskillnaderna kan förväntas ske till följd av

att kvinnors genomsnittliga utbildningsnivå antas öka mer än mäns. Det är slutsatsen när man med hjälp av mikrosimuleringsmodellen SESIM³⁶ studerar hur de demografiska och strukturella förändringar som antas i Långtidsutredningens basscenario kan förväntas påverka kvinnors och mäns inkomster fram till 2035 (se diagram 6.10).

Med samma mikrosimuleringsmodell kan man också studera hur förändringar av de strukturella skillnader som finns på dagens arbetsmarknad kan påverka inkomstskillnaden mellan kvinnor och män. I tre olika scenarier beskrivs effekten av en mer jämställd arbetsmarknad genom att sysselsättningsgrader och lönestruktur jämnas ut mellan kvinnor och män.

Diagram 6.10 Kvinnors andel av mäns individuella disponibla inkomst 1995–2035

Procent. Utfall 1995–2017, prognos 2018–2035



Anm.: Beräkningen avser befolkningen äldre än 20 år.
Källa: Egna beräkningar (SESIM).

I det första scenariot minskas sysselsättningsgapet mellan kvinnor och män. Från 2020 antas skillnaden mellan kvinnors och mäns sysselsättningsgrad gradvis minska och vid 2030 är sysselsättningsgapet slutet. Den aggregerade sysselsättningsgraden antas dock vara oförändrad, vilket innebär att kvinnors sysselsättningsgrad ökar samtidigt som mäns sysselsättningsgrad minskar.

Att kvinnors sysselsättningsgrad ökar innebär emellertid inte att kvinnor och män arbetar lika mycket i detta scenario. Kvinnor antas fortfarande arbeta mer deltid än män även om sysselsättningsgraden ökar. Även andra strukturella skillnader som finns på dagens

³⁶ Se Finansdepartementets rapport Teknisk bilaga till Ekonomisk jämställdhet 2019 på www.regeringen.se för en beskrivning av mikrosimuleringsmodellen SESIM.

arbetsmarknad består som t.ex. löneskillnader mellan kvinnor och män i olika sektorer. Det innebär att en stor del av de inkomstskillnader som finns i dag kvarstår även om sysselsättningsgraden jämsställs. Fram till 2035 beräknas emellertid inkomstgapet minska något och kvinnors inkomster bedöms då vara omkring 82 procent av mäns i detta scenario, att jämföra med 78 procent i basscenariot.

I ett andra scenario likställs de kvinnor och män som förvärvsarbetar, givet att de har samma egenskaper i övrigt. Det innebär att både månadslöner och arbetstid likställs för de sysselsatta kvinnor och män som arbetar i samma sektor, är lika gamla och har samma utbildningsnivå. Skillnaden mellan kvinnors och mäns inkomster beror i detta scenario på att kvinnor och män inte är jämt fördelade över arbetsmarknadens sektorer, samt på skillnader i utbildningsnivå och sysselsättningsgrad.

Under dessa antaganden utjämnas inkomstgapet betydligt mer än när sysselsättningsgraden mellan kvinnor och män jämnas ut. Skillnaden i individuell disponibel inkomst minskar fram till 2035 och uppgår då till knappt 90 procent av männens.

I ett tredje scenario antas både sysselsättningsgraden och årslöner jämnas ut mellan kvinnor och män. Det innebär att skillnaden mellan kvinnor och män inte finns kvar vad gäller arbetsutbud och löner inom respektive yrke och sektor. Däremot arbetar kvinnor och män i detta scenario fortfarande i olika delar av arbetsmarknaden. För de kvinnor och män som arbetar i samma sektor, har samma ålder, familjetyp, utbildningsnivå etc. kommer dock inkomsterna vara lika.

När både sysselsättningsgraden och löneinkomsterna jämsställs minskar inkomstskillnaden mellan kvinnor och män ytterligare. Fram till 2035 minskar inkomstgapet till 94 procent i detta scenario. De kvarstående inkomstskillnaderna beror framför allt på att kvinnor och män arbetar i olika delar av arbetsmarknaden. Kvinnor kommer fortfarande vara överrepresenterade i sektorer med låga löner och män i sektorer med höga. Skillnaden mellan

genomsnittsinkomsten i olika delar av arbetsmarknaden avspeglas då i kvinnors och mäns genomsnittsinkomster. Ytterligare en förklaring är att kvinnors förändrade sysselsättningsgrad och de mer jämsställda lönerna på arbetsmarknaden inte annat än marginellt hinner påverka de skillnader som finns i dag mellan kvinnors och mäns pensionsinkomster. Sett över en längre period kommer dock även kvinnors pensioner att stärkas och skillnaden i pensionsinkomster jämnas ut.

7 Individuell utökad inkomst

7.1 Ett vidgat inkomstbegrepp fångar värdet av välfärdstjänster

En viktig del av den offentliga sektorns verksamhet är att finansiera individuella offentliga tjänster, såsom skola, omsorg och hälsovård. Dessa verksamheter kallas också välfärdstjänster. När de individuella offentligt finansierade tjänsternas betydelse för fördelningen av ekonomiska resurser analyseras inkluderas välfärdstjänster inom områdena utbildning, barnomsorg, hälso- och sjukvård, socialt skydd (främst äldreomsorg), samt fritid och kultur.³⁷ Tjänster som kan konsumeras av många personer gemensamt (kollektiva tjänster), såsom infrastruktur, försvar och rättsväsende, beaktas däremot inte. Välfärdstjänsterna motsvarade 20 procent av bruttonationalprodukten 2017.³⁸

Nedan åskådliggörs betydelsen av välfärdstjänster genom att värdet av individuella offentligt finansierade tjänster per person 20 år eller äldre inklusive värdet för eventuella barns välfärdstjänster läggs på den individuella disponibla inkomsten. Det nya begreppet kallas individuell utökad inkomst.

I tidigare bilagor om ekonomisk jämställdhet har värdet av barnens välfärdstjänster i beräkningarna fördelats på de vuxna i det hushåll där barnet är skrivet. Från och med 2017 delas värdet av barnens individuella välfärdstjänster i

³⁷ De offentliga konsumtionsutgifterna redovisas enligt den s.k. COFOG-indelningen (Classification of the Functions of Government). Barnomsorg är dock inte en egen kategori enligt COFOG-indelningen, men i detta avsnitt används benämningen barnomsorg för tjänster inom områdena förskola, pedagogisk omsorg och fritidshem. Förskola ingår

enligt COFOG-indelningen egentligen i utbildning, medan pedagogisk omsorg och fritidshem ingår i socialt skydd.

³⁸ I Könsuppdelad statistik i regeringens reformarbete (ESV 2017:50) redovisas också könsuppdelad statistik för bl.a. välfärdstjänster.

stället lika mellan föräldrarna, oavsett om de är sammanboende eller särlevande. Den förälder barnen är folkbokförd hos tilldelas med andra ord hälften av barnets välfärdstjänster medan den andra hälften tilldelas den andra särlevande föräldern.

7.2 Välfärdstjänsternas omfattning och fördelning på individnivå

Behovet av välfärdstjänster varierar kraftigt i olika faser av livet. Sammansättningen av välfärdstjänsterna varierar därför främst med ålder, familjesituation och inkomstgrupp. I tabell 7.1 redovisas värdet av de samlade välfärdstjänsterna 2017, uppdelat efter kön, åldersgrupp och förekomst av barn upp till 19 år, vare sig barnet är folkbokfört hos föräldern eller ej.

Kvinnor mottar i genomsnitt välfärdstjänster till ett högre värde än män. Värdet av de välfärdstjänster som mottogs av kvinnor uppgick 2017 i genomsnitt till ca 102 000 kronor. För män uppgick värdet av välfärdstjänster i genomsnitt till ca 90 400 kronor.

Tabell 7.1 Välfärdstjänster till kvinnor och män fördelade efter ålder och hushållstyp 2017

Kronor (2019 års priser)

	Kvinnor	Män
Samtliga 20+ år	102 000	90 400
Samtliga 20+ år utan barn	75 300	66 600
Samtliga 20+ år med barn	156 300	142 600
20–64 år utan barn	50 400	54 000
20–64 år med barn	157 100	143 400
65+ år utan barn	110 200	90 000
65+ år med barn	97 400	106 900

Anm.: I tabellen beaktas individuella offentligt finansierade tjänster inom områdena utbildning inklusive barnomsorg, hälso- och sjukvård, socialt skydd (främst äldreomsorg) samt fritid och kultur. I tabellen används benämningen barnomsorg för välfärdstjänster inom områdena förskola, pedagogisk omsorg och fritidshem (se fotnot 37). Beloppen är avrundade och stämmer därför inte alltid överens med summan.

Källor: Statistiska centralbyrån (STAR) och egna beräkningar.

Värdet av välfärdstjänsterna är högre i hushåll med barn än i hushåll utan barn. Till stor del beror detta på att värdet av barns välfärdstjänster enbart ingår i hushåll med barn.

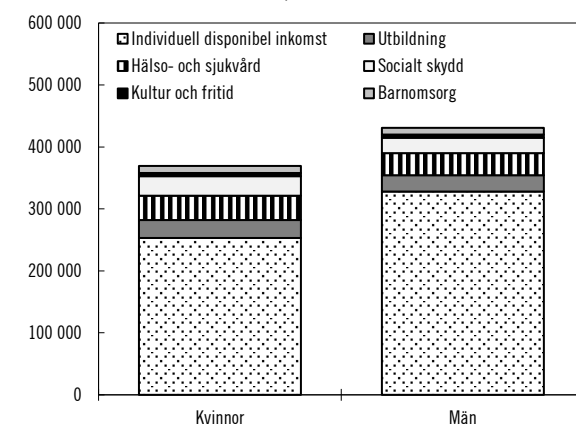
I diagram 7.1 visas den genomsnittliga individuella utökade inkomsten bland kvinnor och män, där värdet av välfärdstjänsterna är uppdelade efter verksamhet. Av diagrammet framgår att välfärdstjänsterna utjämnar skillnaden mellan kvinnor och män, dvs. skillnaden mellan

kvinnors och mäns individuella utökade inkomster är mindre än skillnaden mellan deras individuella disponibla inkomster.

De främsta orsakerna till att kvinnor mottar individuella offentligt finansierade tjänster till ett högre värde än män är att fler kvinnor än män studerar och att kvinnor lever längre än män. Av diagram 7.1 framgår detta av att värdet för hälso- och sjukvårdstjänster samt för utbildning är högre för kvinnor än för män. Kvinnor mottar även mer socialt skydd, där bl.a. äldreomsorg ingår, jämfört med män.

Diagram 7.1 Individuell utökad inkomst för kvinnor och män 2017

Medelinkomst i kronor (2019 års priser)



Anm.: Statistiken avser åldersgruppen 20 år och äldre. I posterna utbildning, hälso- och sjukvård, socialt skydd samt fritid och kultur ingår både den vuxnes och barnets värde av offentligt finansierade tjänster. Barnomsorg däremot motsvarar det värde den vuxne föräldern tilldelas då deras barn har barnomsorg. I diagrammet används benämningen barnomsorg för välfärdstjänster inom områdena förskola, pedagogisk omsorg och fritidshem (se fotnot 37).

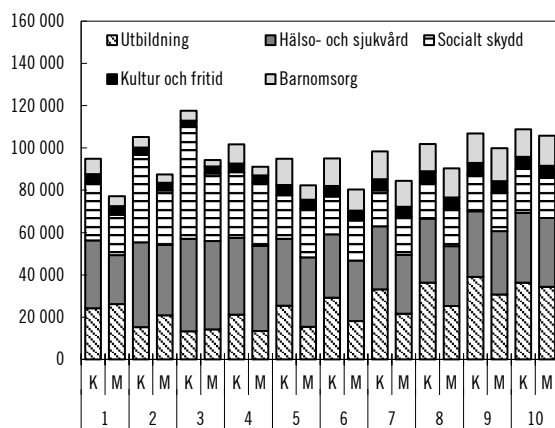
Källor: Statistiska centralbyrån (STAR) och egna beräkningar.

Välfärdstjänsterna tillfaller kvinnor och män i samtliga delar av fördelningen av individuell disponibel inkomst (se diagram 7.2).

Eftersom personer med förvärvsinkomster generellt sett är koncentrerade till den övre delen av fördelningen (jämfört med exempelvis personer med pensionsinkomster) och kvinnor och män med barn i allmänhet befinner sig i förvärvsaktiv ålder, går barnens individuella offentligt finansierade tjänster (i diagrammet främst barnomsorg och utbildning) främst till personer i den övre delen av fördelningen. Om värdet av barnens välfärdstjänster skulle exkluderas skulle mönstret bli det omvända. Värdet av de offentligt finansierade individuella tjänsterna skulle då i genomsnitt bli lägre för både kvinnor och män, men i synnerhet i den övre delen av fördelningen av individuell disponibel inkomst (se även anmärkning i diagram 7.2).

Diagram 7.2 Valfärdstjänster för kvinnor och män i olika inkomstgrupper 2017

Kronor (2019 års priser)



Anm.: Statistiken avser åldersgruppen 20 år och äldre. K avser kvinnor, M avser män. Notera att i områdena utbildning, hälso- och sjukvård, socialt skydd samt fritid och kultur så ingår barnens välfärdstjänster i föräldrarnas värde.

I diagrammet används benämningen barnomsorg för välfärdstjänster inom områdena förskola, pedagogisk omsorg och fritidshem (se fotnot 37).

Vid indelningen i inkomstgrupper ordnas individer efter den individuella disponibla inkomsten (summan av arbetsinkomst, kapitalinkomst och transfereringar minus skatter) och delas in i tio lika stora grupper. Den tiondel av befolkningen som har lägst inkomster återfinns i inkomstgrupp 1, och tiondelen med högst inkomster i inkomstgrupp 10.

Källor: Statistiska centralbyrån (STAR) och egna beräkningar.

Redovisningen efter inkomstgrupp visar även att hälso- och sjukvårdstjänster samt socialt skydd (där äldreomsorg utgör en stor del) i hög grad går till den nedre delen av fördelningen och framför allt till kvinnor. Det förklaras av att dessa individuella offentligt finansierade tjänster i hög grad riktas till ålderspensionärer som ofta finns i den nedre delen av fördelningen. Även utbildningstjänster går i stor utsträckning till kvinnor och män med relativt låg individuell disponibel inkomst, i första hand studerande.

Sammanfattningsvis bidrar de individuella offentligt finansierade tjänsterna i sin helhet generellt till en jämnare fördelning av de ekonomiska resurserna mellan kvinnor och män. Kvinnor mottar i genomsnitt välfärdstjänster till ett högre värde än män i alla inkomstgrupper. Skillnaden är störst i de tre lägsta inkomstgrupperna.

8 Effekter av regeringens politik

I detta avsnitt redovisas hur reformer i skatte- och transfereringssystem samt satsningar på offentligt finansierade välfärdstjänster i budgetpropositionen bedöms påverka den ekonomiska jämställdheten samt fördelningen av de ekonomiska resurserna i befolkningen.

Beräkningarna har gjorts med mikro-simuleringsmodellen FASIT. Beräkningarna är statiska i den meningen att de inte beaktar eventuella beteendeförändringar som kan uppkomma till följd av reformerna. Det innebär bl.a. att beräkningarna inte tar hänsyn till de förändringar av sysselsättning och arbetade timmar, och de därav följande effekterna på disponibel inkomst, som reformerna kan tänkas medföra.

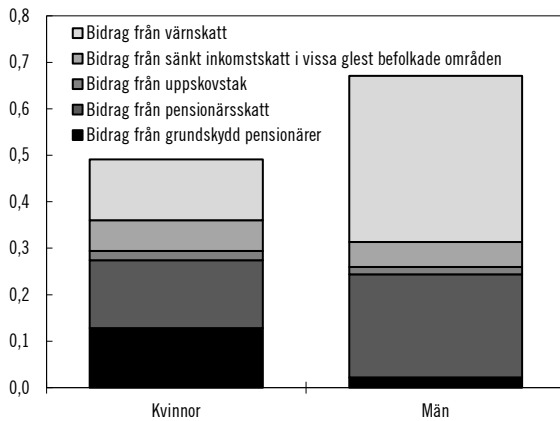
Att övre skiktgränsen för statlig inkomstskatt, den s.k. värnskatten, slopas bedöms bidra till en ökad medelarbetstid. Förslaget bedöms stärka redan sysselsatta individers ekonomiska incitament att arbeta fler timmar och att göra lönekarriär. På lång sikt förväntas förslaget leda till fler arbetade timmar och en ökad löneinkomst för dessa individer. Förslaget väntas emellertid ha en försumbar effekt på både antalet sysselsatta och arbetslösa personer i ekonomin.

Effekter av förslag i denna proposition

I denna proposition lämnas förslag till ytterligare ett steg i avskaffandet av skillnaden mellan beskattning mellan löneinkomst och pension. Vidare föreslås att den s.k. värnskatten tas bort. Dessa två reformer träffar huvudsakligen personer med högre inkomster. Eftersom relativt färre kvinnor än män har högre inkomster tillfaller en större del av dessa reformer män. Även grundskyddet för pensionärer stärks. Kvinnor tar till större del än män del av grundskyddet, och gynnas därför mer av denna reform. Vidare sänks inkomstskatten i vissa glest befolkade områden och taket för uppskov med kapitalvinst vid avyttring av privatbostad höjs. Dessa två reformer påverkar kvinnor och män i ungefär lika stor utsträckning. Totalt sett ökar reformerna mäns individuella disponibla inkomst (se diagram 8.1).

Diagram 8.1 Genomsnittlig förändring av individuell disponibel inkomst till följd av reformer som föreslås i budgetpropositionen för 2020

Procent

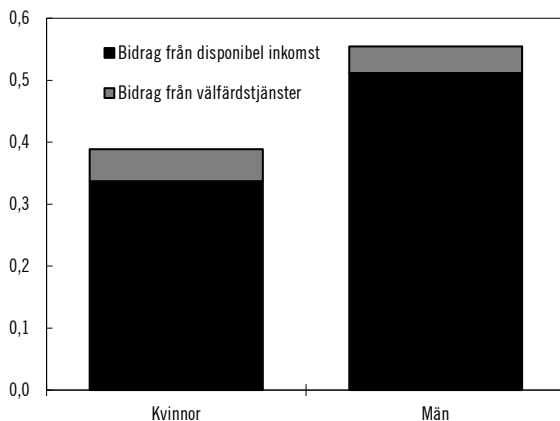


Anm.: Beräkningarna avser den vuxna befolkningen 20 år och äldre.
Källor: Statistiska centralbyrån (STAR) och egna beräkningar.

De reformer avseende individuella tjänster som föreslås i denna proposition bedöms tillfalla kvinnor och män i ungefär samma utsträckning. Sammantaget väntas förslag som lämnas i denna proposition medföra att mäns individuella utökade inkomst ökar något mer än kvinnors (se diagram 8.2).

Diagram 8.2 Genomsnittlig förändring av utökad individuell disponibel inkomst till följd av reformer som föreslås i budgetpropositionen för 2020

Procent



Anm.: Beräkningarna avser den vuxna befolkningen 20 år och äldre. Individuell utökad inkomst är summan av individuell disponibel inkomst och värdet av subventioner för individuella välfärdstjänster.
Källor: Statistiska centralbyrån (STAR) och egna beräkningar.