

# Bilaga 2

## Fördelningspolitisk redogörelse

### Innehållsförteckning

1	Inledning.....	3
2	Inkomstfördelningens utveckling under de senaste 25 åren.....	4
3	Fördjupning: Inkomstutvecklingen mellan 2019 och 2020 .....	9
3.1	Inbromsning av inkomstutvecklingen.....	10
3.2	Stora skillnader i inkomstutveckling mellan olika åldersgrupper .....	12
4	Ekonomisk utsatthet.....	16
4.1	Andelen med låg ekonomisk standard har stabiliserats de senaste tio åren.....	16
4.2	Ökad långvarig utsatthet bland barn .....	19
5	De äldres ekonomiska situation .....	21
5.1	Gradvis övergång från arbete till pension.....	22
5.2	Stora skillnader i ekonomisk standard bland personer 65 år eller äldre.....	23
6	Fördelningseffekter av reformer .....	26
6.1	Reformernas fördelningsprofiler varierar mellan olika perioder.....	27
6.2	Fördelningseffekter av reformer under innevarande mandatperiod .....	29
	Tabellbilaga.....	32

Årets fördelningspolitiska redogörelse består av sex avsnitt. Efter en inledning följer i avsnitt 2 en redovisning av inkomstfördelningens utveckling mellan 1995 och 2020. I avsnitt 3 följer därefter en fördjupad redovisning av utvecklingen mellan 2019 och 2020. Avsnitt 4 fokuserar på den del av befolkningen som lever i ekonomisk utsatthet. I avsnitt 5 redogörs för de äldres ekonomiska situation. Avslutningsvis analyseras i avsnitt 6 fördelningseffekterna av de reformer som har genomförts under innevarande mandatperiod.

## Sammanfattning

- I ett längre perspektiv, 1995–2020, har den ekonomiska standarden ökat mest i toppen av inkomstfördelningen, och mer i mitten än i den nedre delen av fördelningen. Mot slutet av perioden har den ekonomiska standarden dock utvecklats jämnt i större delen av inkomstfördelningen.
- Den ekonomiska standarden fortsatte trots pandemin att öka 2020, men i förhållandevis låg takt jämfört med tidigare år på 2010-talet. En relativt jämn utveckling i olika delar av inkomstfördelningen resulterade i en marginell minskning av inkomstspridningen mellan 2019 och 2020.
- Stöd vid korttidsarbete och andra krisåtgärder gjorde det möjligt för företag att behålla personal, vilket mildrade pandemins effekter på hushållens ekonomi. Reformen riktade direkt till hushållen, t.ex. höjda ersättningsnivåer i arbetslöshetsförsäkringen, hade också stor betydelse för många hushåll. Utan dessa reformer i skatte- och transfereringssystemen skulle breda inkomstskikt ha fått en oförändrad, eller minskad, ekonomisk standard.
- Personer i åldrarna 65 år eller äldre hade i genomsnitt en stark inkomstutveckling 2020. För personer i åldersgruppen 20–64 år var inkomstillväxten i genomsnitt avsevärt svagare. För personer 20–24 år, som var den grupp som drabbades hårdast av det försämrade arbetsmarknadsläget 2020, sjönk medianinkomsten med nästan 2 procent.
- Andelen personer som har låg ekonomisk standard, mätt i relation till medianinkomsten, har ökat mellan 1995 och 2020. Sedan 2010 har andelen dock stabiliserats runt 14–15 procent.
- Andelen barn som har en låg ekonomisk standard under större delen av sin uppväxt har fördubblats, från 4,5 procent av barnen födda 1990 till 9,5 procent av barnen födda 2000. Andelen har ökat mest bland barn som lever i hushåll där de vuxna har en svag anknytning till arbetsmarknaden.
- Det har blivit allt vanligare bland äldre att kombinera arbete med ålderspension. Arbetsinkomster bidrar i hög utsträckning till en ökad ekonomisk standard för dessa s.k. jobbonärer. De består också till större delen av personer som redan tjänat in till en relativt god pension än av personer med låg pension. År 2020 tillhörde därför relativt få jobbonärer det nedersta skiktet av inkomstfördelningen, medan sex av tio tillhörde den övre halvan av fördelningen.
- Regeringens reformer under mandatperioden bedöms bidra till att inkomstspridningen minskar. Andelen personer med låg ekonomisk standard bedöms också minska till följd av reformerna.
- Regeringens välfärdssatsningar under mandatperioden bedöms tillföra ekonomiska resurser i alla inkomstgrupper. Effekten bedöms dock vara störst i den nedre delen av inkomstfördelningen.

# 1 Inledning

På uppdrag av riksdagen lämnar regeringen sedan 1994 en fördelningspolitisk redogörelse. I redogörelsen analyseras bl.a. inkomstfördelningen i ett historiskt perspektiv och i vilken utsträckning den förda politiken bidrar till att utjämna levnadsvillkoren i Sverige.

## Data

Analyserna i redogörelsen grundar sig i huvudsak på Sveriges officiella inkomstfördelningsstatistik. Datamaterial, modeller, metoder, begrepp och definitioner beskrivs närmare i Finansdepartementets rapport Teknisk bilaga till Fördelningspolitisk redogörelse april 2022 på regeringen.se.

## Begreppet ekonomisk standard

Analyserna i denna redogörelse baseras i huvudsak på ett inkomstbegrepp som vanligtvis används i fördelningsanalyser och som brukar benämnas ekonomisk standard. Det har hushållet som inkomstenhet och individen som analysenhet. Det betyder för det första att alla hushållsmedlemmars disponibla inkomster summeras. Den disponibla inkomsten består av inkomst från arbete, kapital och näringsverksamhet samt transfereringar, med avdrag för direkt skatt. För det andra beaktas hushållets försörjningsbörd och de stordriftsfördelar som uppstår när flera delar på fasta kostnader. Detta görs genom att hushållets totala disponibla inkomst justeras utifrån hushållets storlek och sammansättning och fördelas lika mellan hushållets medlemmar.

I Sveriges officiella inkomststatistik räknas realiserade vinster och förluster från kapital med när individers disponibla inkomst beräknas. Värdeökningar som ackumulerats under många år kan därför komma att registreras som en stor kapitalinkomst under ett enskilt år. Av bl.a. den anledningen bortser vissa forskare och statistikproducenter från kapitalvinster. I de flesta länder finns heller inte uppgifter om kapitalvinster, och i internationella jämförelser ingår kapitalvinster därmed i regel inte i den disponibla inkomsten. I de fördelningspolitiska redogörelserna inkluderas dock realiserade vinster från kapital i den disponibla inkomsten om inte annat framgår.

## Kvinnors och mäns individuella inkomster

Ur ett jämställdhetsperspektiv kan det, i stället för det hushållsbaserade inkomstbegreppet ekonomisk standard, vara mer relevant att studera vilka resurser individen direkt förfogar över. Hur kvinnors och mäns individuella disponibla inkomster har utvecklats redovisas utförligt varje år i en bilaga till budgetpropositionen.<sup>1</sup>

## Offentliga välfärdstjänster

En stor del av den offentliga sektorns omfördelning sker i form av subventionerade välfärdstjänster, som t.ex. skola och hälso- och sjukvård. Värdet av dessa tjänster ingår inte i den disponibla inkomsten. Satsningar på offentliga välfärdstjänster är dock en viktig del av regeringens fördelningspolitiska strategi. Därför beaktas effekterna av satsningar på välfärdstjänstområdet i den analys av fördelningseffekterna av regeringens politik som avslutar denna redogörelse.

<sup>1</sup> Se t.ex. prop. 2021/22:1 Förslag till statens budget, finansplan m.m. bilaga 3.

## 2 Inkomstfördelningens utveckling under de senaste 25 åren

I detta avsnitt analyseras inkomstfördelningen och dess utveckling över tid när individer grupperas efter inkomstnivå.

### Ojämn fördelning av den ekonomiska standarden

Det finns en betydande spridning av den ekonomiska standarden i befolkningen. Det framgår av tabell 2.1, där alla individer har sorterats efter ekonomisk standard och därefter delats upp i 100 lika stora inkomstgrupper, s.k. percentilgrupper. År 2020 hade personer i den översta tiondelen av inkomstfördelningen (p91–p100) i genomsnitt tre gånger högre ekonomisk standard än medianinkomsttagaren och åtta gånger högre standard än den nedersta tiondelen (p1–p10). Personer i den nedersta tiondelen hade i genomsnitt ca 40 procent av medianinkomsttagarens ekonomiska standard.

Tabellen visar också att det finns en avsevärd spridning av den ekonomiska standarden inom den översta tiondelen. Topprocenten (p100) hade 2020 mer än fem gånger högre ekonomisk standard än den nedre delen av den översta tiondelen (p91), tio gånger högre standard än medianinkomsttagaren och 25 gånger högre ekonomisk standard än personer i den nedersta tiondelen av fördelningen.

**Tabell 2.1 Olika inkomstgruppers relativa ekonomiska standard**

Medelinkomst för olika inkomstgrupper i förhållande till medianinkomsten i befolkningen, procent

Percentilgrupp	2020	2010	1995
p1–p10	39	38	43
p11–p20	60	61	71
p21–p30	72	72	80
p31–p40	84	84	88
p41–p50	94	95	96
p51–p60	106	106	105
p61–p70	119	118	115
p71–p80	136	134	128
p81–p90	160	157	147
p91–p100	307	282	214
p91	181	177	163
p95	212	208	181
p99	349	331	243
p100	995	809	441

Anm.: Till percentilgrupp 1 (p1) hör den procent av befolkningen som har lägst ekonomisk standard och till percentilgrupp 100 (p100) hör topprocenten i inkomstfördelningen.

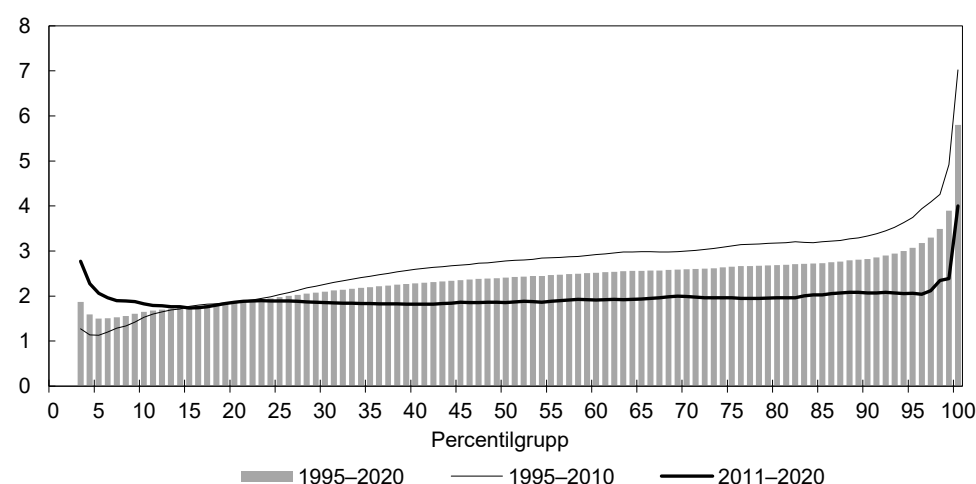
Källor: Statistiska centralbyrån (HEK och STAR) och egna beräkningar.

### Jämnare inkomstillväxtprofil de senaste tio åren

År 1995–2020 ökade den reala ekonomiska standarden för alla inkomstgrupper (se diagram 2.1). Medianen för ekonomisk standard ökade med 82 procent, eller med i genomsnitt 2,4 procent per år. Ökningstakten var i genomsnitt högre 1995–2010 än 2011–2020. Inkomsterna har dock utvecklats olika i olika inkomstkikt. Sett över hela perioden var inkomstillväxten störst i toppen av fördelningen, större i den övre halvan än i mitten och större i mitten än i den nedre delen av fördelningen.

**Diagram 2.1** Genomsnittlig årlig förändring av den reala ekonomiska standarden

Procent



Anm.: Utvecklingen för de två lägsta percentilgrupperna, p1 och p2, redovisas inte i diagrammet. Anledningen är att dessa grupper till viss del består av individer som redovisar höga kapital- eller näringsförluster ett enstaka år, vilket gör att den genomsnittliga inkomstnivån varierar mycket mellan olika år.

Källor: Statistiska centralbyrån (HEK och STAR) och egna beräkningar.

Det tydliga positiva sambandet mellan inkomsternas tillväxttakt och positionen i inkomstfördelningen uppkom i huvudsak under perioden 1995–2010. Detta resulterade i de förskjutningar mellan olika inkomstgruppers relativa ekonomiska standard som syns i tabell 2.1. De översta percentilgrupperna, och i synnerhet den allra översta procenten, hade en påtagligt starkare inkomstillväxt än övriga inkomstskikt. Toppinkomsternas starka utveckling berodde på att kapitalinkomsterna, som är starkt koncentrerade till toppen av inkomstfördelningen, ökade betydligt snabbare än andra inkomstslag. Att inkomstillväxten var svagare i den nedre delen än i den övre delen av fördelningen kan delvis förklaras av att inkomsternas sammansättning ser olika ut i olika delar av fördelningen. Ju längre ner i fördelningen man kommer, desto färre personer försörjer sig på arbete och desto fler lever på transfereringar (t.ex. arbetslöshetsersättning, sjukpenning, eller sjuk- och aktivitetsersättning). Transfereringarna utvecklades under denna period betydligt svagare än lönerna för förvärvsarbetande längre upp i inkomstfördelningen. Skillnaderna i inkomstillväxt mellan icke-förvärvsarbetande och förvärvsarbetande förstärktes dessutom av jobbskatteavdraget som infördes och byggdes ut 2006–2010.

Inkomstillväxtprofilen 2011–2020 ser helt annorlunda ut. Den översta procenten hade, precis som 1995–2010, en påtagligt starkare inkomstillväxt än övriga inkomstskikt. I resten av inkomstfördelningen utvecklades dock inkomsterna i ungefär samma takt för olika inkomstgrupper. Flera faktorer bidrog till att inkomstillväxtprofilen var jämnare 2011–2020 än 1995–2010. En orsak var att sysselsättningsgraden ökade på bred front efter 2010.<sup>2</sup> Detta bidrog till att lyfta den genomsnittliga inkomsten i de lägre inkomstskikten. En annan bidragande orsak var att reformer inom skatte- och transfereringssystemen hade en utpräglad låginkomstprofil i stort sett varje år mellan 2010 och 2020. Reformerna som genomfördes 2011–2020 var bl.a. sänkt skatt och höjt grundskydd för pensionärer, höjd ersättning i arbetslöshetsförsäkringen, höjd sjuk- och aktivitetsersättning, höjt bostadsbidrag, höjt barnbidrag, och höjt underhållsstöd.<sup>3</sup>

<sup>2</sup> Se t.ex. Långtidsutredningen 2019 (SOU 2019:65), avsnitt 3.1.3.

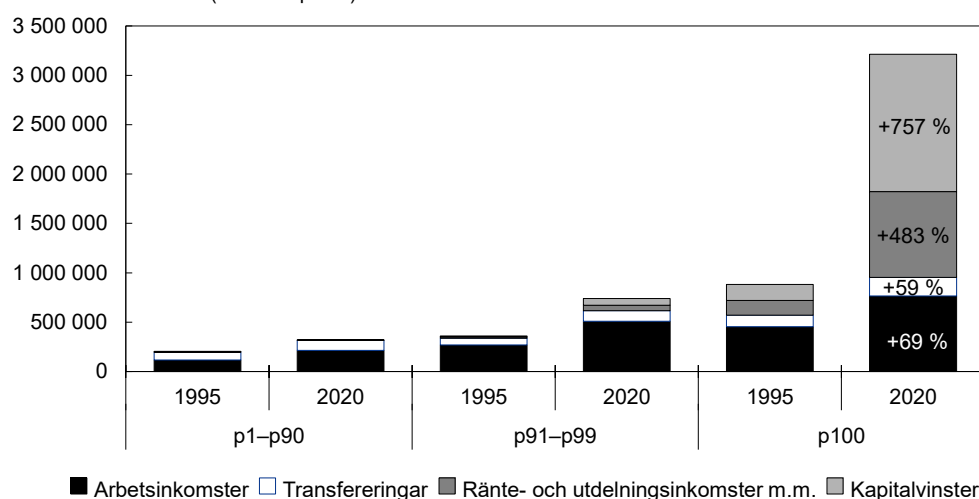
<sup>3</sup> Fördelningsprofilen för reformer i statens budget brukar redovisas respektive år i finansplanen, se t.ex. diagram 1.4 i budgetpropositionen för 2021 (prop. 2020/21:1 Förslag till statens budget, finansplan m.m.). I den fördelningspolitiska redogörelsen redovisas dessutom fördelningsprofilen för de samlade reformerna under innevarande mandatperiod (se avsnitt 6 nedan). Profilen för reformer 2011–2014 återfinns i 2014 års redogörelse (prop. 2013/14:100 bilaga 2). Profilen för reformer 2015–2018 återfinns i 2018 års redogörelse (prop. 2017/18:100 bilaga 2).

## Kapitalvinster och utdelningar i fåmansbolag har drivit upp toppinkomsterna

Topp procentens inkomster har ökat mer än inkomsterna i övriga inkomstskikt. I den översta hundradelen av inkomstfördelningen, p100, fyrdubblades den genomsnittliga bruttointkomsten mellan 1995 och 2020. I de nedre nio tiondelarna, p1–p90, ökade bruttointkomsten med ca 60 procent. Topp procentens genomsnittliga arbetsinkomst ökade med 69 procent mellan 1995 och 2020, vilket var något mindre än ökningen i resten av inkomstfördelningen. Toppinkomsternas utveckling beror i stället på att kapitalinkomsterna har ökat kraftigt, och att dessa är relativt starkt koncentrerade till personer med hög ekonomisk standard (se diagram 2.2). Den översta procentens kapitalvinster ökade med över 700 procent mellan 1995 och 2020. År 2020 stod fastighetsbaserade kapitalvinster för 55 procent och vinster kopplade till försäljning av finansiella instrument för 45 procent av topp procentens totala kapitalvinster. Ökade ränte- och utdelningsinkomster har också bidragit till toppinkomsternas utveckling. Mellan 1995 och 2020 ökade dessa med närmare 500 procent i den absoluta toppen av inkomstfördelningen. År 2020 stod utdelningar i fåmansbolag för 70 procent av topp procentens totala ränte- och utdelningsinkomster, medan 20 procent utgjordes av övriga aktieutdelningar och 10 procent av ränteinkomster m.m.

**Diagram 2.2** Bruttointkomstens sammansättning i olika delar av inkomstfördelningen

Medelinkomst i kronor (2020 års priser) för individer som är 20 år eller äldre



Anm.: Alla individer i befolkningen har sorterats efter ekonomisk standard och därefter delats upp i percentilgrupper. Arbetsinkomster avser löne- och näringsinkomster. Med kapitalvinster avses nettot av kapitalvinster och kapitalförluster.

Källor: Statistiska centralbyrån (HEK och STAR) och egna beräkningar.

Sedan mitten av 2000-talet har hushållens totala kapitalinkomster (uttryckt i 2020 års priser) ökat från 165 miljarder kronor till 344 miljarder kronor, eller med 109 procent (se diagram 2.3).<sup>4</sup> År 2020 tillföll 85 procent av de samlade kapitalinkomsterna den översta tiondelen i inkomstfördelningen. Närmare 60 procent tillföll den översta hundradelen. Sett över hela perioden är det främst ökade inkomster från utdelningar i fåmansbolag som förklarar ökningen, men finansiella och fastighetsrelaterade kapitalvinster har också bidragit. År 2020 tillföll drygt 60 procent av kapitalvinsterna från bostadsförsäljningar och nästan 60 procent av utdelningarna i fåmansbolag hundradelen med högst ekonomisk standard. Förhållandevis få personer redovisar inkomster från dessa inkomstslag. Samtidigt är de belopp som redovisas i genomsnitt

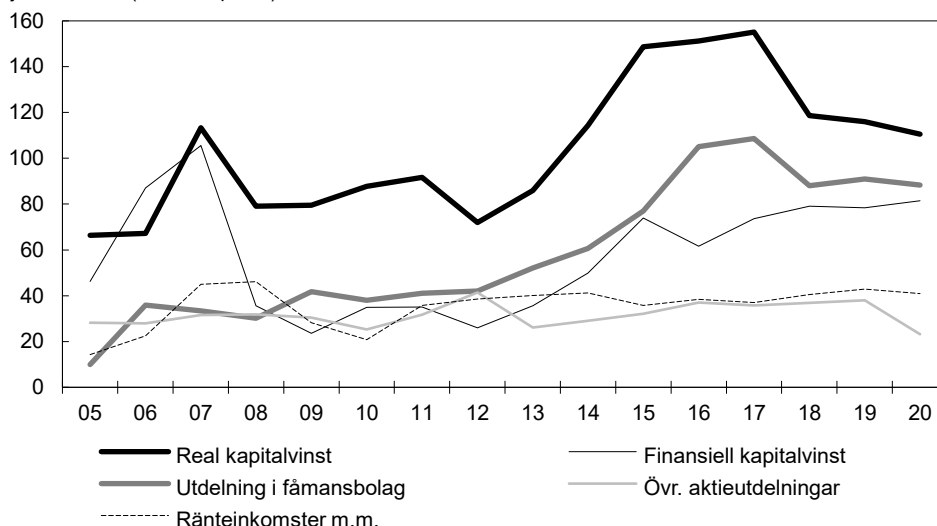
<sup>4</sup> Under samma period, 2005–2020, ökade medianen för ekonomisk standard med ca 40 procent. De samlade kapitalinkomsterna kan variera mycket mellan enskilda år, vilket bl.a. är en konsekvens av att kapitalvinster tenderar att realiseras extra mycket vissa år (t.ex. 2007).

betydande. Personer med sådana inkomster hamnar därför ofta högt upp i inkomstfördelningen. Ränteinkomster är däremot mer spridda över befolkningen.

Kapitalinkomsternas starka uppgång 2012–2017 bröts 2018, då både fastighetsrelaterade kapitalvinster och utdelningar i fåmansbolag minskade. År 2020 sjönk de totala kapitalinkomsterna med 6 procent, främst till följd av att inkomsterna från aktieutdelningar minskade med närmare 40 procent.

**Diagram 2.3 Hushållens samlade kapitalinkomster**

Miljarder kronor (2020 års priser)



Anm.: Begränsningar i data gör att uppdelningen av kapitalinkomsterna i olika delar inte medger en lika lång tidsserie som analysen av de aggregerade kapitalinkomsterna. Därför har detta diagram 2005 som startår. Ränteinkomster m.m. inkluderar bl.a. bankränta, schablonintäkt på investeringssparkonto och intäkt från uthyrning av privatbostad.

Källor: Statistiska centralbyrån (HEK och STAR) och egna beräkningar.

De realiserade kapitalvinsternas utveckling beror i hög grad på förändringen i tillgångspriser, dvs. prisutvecklingen för bostäder och finansiella tillgångar. Sedan mitten av 1990-talet har det skett en kraftig prisuppgång i olika tillgångar. Detta gäller i synnerhet för bostadsrättslägenheter och småhus, men även priset på aktier har ökat kraftigt.<sup>5</sup> Kapitalvinsterna från bostadsförsäljningar nådde en topp 2017, då ungefär 250 000 personer redovisade ett genomsnittligt belopp på 620 000 kronor. Därefter har dessa kapitalvinster minskat. År 2020 föll de tillbaka ytterligare och 237 000 personer redovisade ett genomsnittligt belopp på 467 000 kronor. Kapitalvinsterna från försäljningar av finansiella instrument ökade dock något under 2020.

De s.k. 3:12-reglerna reglerar möjligheterna för ägarna till fåmansbolag att omvandla arbetsinkomster till utdelningsinkomster. Reglerna har ändrats ett antal gånger sedan början av 2000-talet. År 2006 sänktes t.ex. skattesatsen på utdelningar med 10 procentenheter och gränsen för hur mycket som fick tas ut i utdelning höjdes. År 2014 gjordes reglerna för beräkning av gränsbeloppet mer generösa.<sup>6</sup> Dessa och andra regeländringar har bidragit till ökade utdelningsinkomster. År 2005 uppgick utdelningarna till ca 10 miljarder kronor fördelade på ca 75 000 personer. Efterföljande år fördubblades utdelningarna. Åren därefter fortsatte antalet personer som redovisade utdelningsinkomster att öka gradvis, liksom det belopp som i genomsnitt redovisades. År 2014–2017 ökade utdelningarna kraftigt, till 110 miljarder kronor. Av detta belopp tillföll 60 miljarder topprocenten i inkomstfördelningen. År 2020 sjönk

<sup>5</sup> Se avsnitt 2.3.1 i Långtidsutredningen 2019 (SOU 2019:65) för en mer detaljerad beskrivning av hur priserna på olika tillgångar har utvecklats de senaste 20 åren.

<sup>6</sup> Från och med 2014 får 50 procent av hela löneunderlaget ingå i gränsbeloppet. Detta har, särskilt för mindre företag, medfört möjlighet att tillgodoräkna sig betydligt högre gränsbelopp än tidigare.

antalet personer med utdelningsinkomster från fåmansbolag från 189 000 till 166 000, medan det genomsnittliga beloppet ökade från 480 000 kronor till 530 000 kronor.

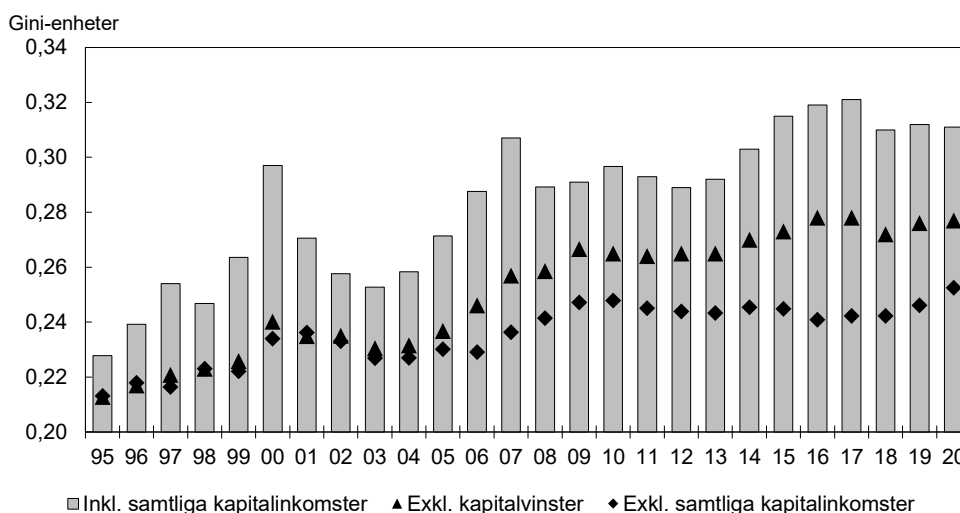
## Gini-koefficientens ökning de senaste tio åren förklaras främst av topprocentens kapitalinkomster

Som visats ovan har de senaste decenniernas inkomstillväxt fördelats ojämnt över olika inkomstgrupper, och den samlade inkomstspridningen har därför ökat. Det relativa avståndet mellan den yttersta toppen och mitten av fördelningen har ökat i stort sett kontinuerligt sedan mitten av 1990-talet. Det relativa avståndet mellan mitten och den nedersta delen av fördelningen ökade i början av perioden, 1995–2010, men därefter har avståndet varit i stort sett konstant.

Gini-koefficienten är det vanligaste sammanfattande måttet på spridningen i en inkomstfördelning.<sup>7</sup> Gini-koefficienten för ekonomisk standard ökade trendmässigt mellan 1995 och 2007 (se diagram 2.4). Den ekonomiska kris som inleddes 2008, med kraftigt fallande kapitalvinster till följd av en svag utveckling på aktie- och bostadsmarknaden, fick till följd att inkomstspridningen föll tillbaka. År 2009–2013 var Gini-koefficienten förhållandevis stabil. Inkomstspridningen ökade sedan successivt 2014–2017 till följd av ökande kapitalinkomster i toppen av inkomstfördelningen. Den förda politiken under dessa år hade dock en starkt utjämnande fördelningsprofil, vilket bidrog till att uppgången dämpades.<sup>8</sup> År 2018–2020 har kapitalinkomsterna minskat, och Gini-koefficienten har därför sjunkit något jämfört med toppnivån 2017.

Diagram 2.4 understryker också toppinkomsttagarnas och kapitalinkomsternas betydelse för inkomstspridningens ökning den senaste tioårsperioden. Om inkomster mäts exklusive kapitalvinster blir Gini-koefficienten mindre och ökningen dämpas. Om övriga kapitalinkomster (räntor och utdelningar) också exkluderas dämpas ökningen ytterligare. Efter 2009 har inkomstspridningen mätt på detta sätt varit i stort sett konstant. Detta bekräftar den bild som förmedlas av diagram 2.1 och diagram 2.2 ovan, dvs. att det i huvudsak är topprocentens ökade kapitalinkomster som har drivit upp inkomstspridningen under den senaste tioårsperioden.

**Diagram 2.4 Inkomstspridning mätt med Gini-koefficienten**



Källor: Statistiska centralbyrån (HEK och TRIF) och egna beräkningar.

<sup>7</sup> Vid maximal ekonomisk jämlikhet (alla har samma ekonomiska standard) antar koefficienten värdet 0. Vid maximal ojämlikhet (en person får alla inkomster) antar koefficienten värdet 1. Måttet beskrivs utförligare i Teknisk bilaga till Fördelningspolitisk redogörelse april 2022 på regeringen.se.

<sup>8</sup> Se 2017 års fördelningspolitiska redogörelse (prop. 2016/2017:100 bilaga 2).



### 3 Fördjupning: Inkomstutvecklingen mellan 2019 och 2020

Den världsomspännande kris som påverkade den ekonomiska utvecklingen 2020 gör inkomstutvecklingen under det året särskilt intressant. Den officiella inkomststatistiken för 2020 publicerades i slutet av januari 2022, vilket gör att mer detaljerade analyser av hushållens ekonomiska standard 2020 inte har kunnat göras tidigare. Efter en kort bakgrundsbeskrivning analyseras i avsnitt 3.1 hur inkomsterna utvecklades för olika inkomstgrupper mellan 2019 och 2020 och förändringen av den samlade inkomstspridningen. I avsnitt 3.2 visas därefter hur inkomsterna utvecklades för olika åldersgrupper.

Under 2020 präglades hela det svenska samhället av utbrottet av covid-19. Beteendeförändringar och restriktioner resulterade i en tydligt minskad efterfrågan i ekonomin, med allvarliga konsekvenser för jobb och företagande i hela landet. Nedgången skulle dock ha blivit väsentligt större utan de omfattande krisåtgärder som genomfördes för att stödja livskraftiga företag och minska antalet förlorade jobb. Exempelvis gjorde stöd vid korttidsarbete det möjligt för företag att behålla personal och undvika uppsägningar trots minskad aktivitet. I Coronakommissionens slutbetänkande Sverige under pandemin konstateras att de tidiga vägvalen i den ekonomiska krishanteringen, med snabba och kraftfulla stöd riktade till företagen, var en riktig strategi för att dämpa fallet i hushållens inkomster (SOU 2022:10).<sup>9</sup> I en forskningsrapport, som bygger på månadsuppgifter under 2020, uppskattades att arbetsinkomsterna reducerades med i genomsnitt 4–5 procent till följd av pandemin, men att inkomstbortfallet skulle ha blivit nästan dubbelt så stort utan korttidsstödet och omställningsstödet.<sup>10</sup>

Trots de omfattande stödåtgärderna sjönk sysselsättningsgraden för personer 20–64 år för första gången sedan 2010, från 82,1 procent 2019 till 80,8 procent 2020. Arbetslösheten i åldersgruppen 20–64 år ökade från 5,9 till 7,3 procent, och det totala antalet arbetade timmar per vecka minskade med i genomsnitt 4,6 procent jämfört med 2019. Konjunkturedgången slog hårt mot vissa branscher, t.ex. hotell, restaurang och detaljhandel, vilket särskilt drabbade de unga på arbetsmarknaden. Sysselsättningsgraden bland ungdomar 20–24 år minskade med 3,8 procentenheter. I befolkningen som helhet var det främst tidsbegränsade anställningar som minskade, men bland ungdomar minskade både fasta och tidsbegränsade anställningar.<sup>11</sup>

Den lägre sysselsättningen och det minskade antalet arbetade timmar gjorde att hushållens genomsnittliga arbetsinkomst blev lägre 2020 än vad som skulle ha blivit fallet om pandemin inte hade inträffat. Effekterna var dock ojämnt fördelade. Ökad arbetslöshet och fallande arbetsinkomster tenderar visserligen att ge upphov till ökad inkomstspridning, men även om inkomstbortfallet kan vara betydande för enskilda individer får ökad arbetslöshet vanligtvis en begränsad kortsiktig effekt på den

<sup>9</sup> I en underlagsrapport till betänkandet konstateras att det visserligen inte är klarlagt hur många som skulle ha förlorat jobbet i avsaknad av dessa företagsstöd, men att de kan ha varit av stor betydelse för att skydda individer från inkomstbortfall och arbetslöshet (se Adermon, Laun, Lind, Olsson, Sauermann och Sjögren, Coronapandemin, arbetsinkomsterna och välfärdssystemets skyddsgrad – Befolkningens inkomstutveckling under 2020, IFAU 2022).

<sup>10</sup> Se Angelov och Waldenström, Hur har covid-19-pandemin påverkat skatteintäkter och arbetsinkomster? Skatteverket, rapport 2021.

<sup>11</sup> Se Statistiska centralbyrån, Arbetsmarknadssituationen för hela befolkningen 15–74 år, AKU 2020. Statistiska meddelanden AM 12 SM 2101.

samlade inkomstspridningen.<sup>12</sup> Det förklaras dels av att de som blir berörda av den ökade arbetslösheten är relativt få i förhållande till hela befolkningen, dels av att det sociala skyddsnetet ger ett inkomstskydd.

Inkomstbortfallet 2020 begränsades dessutom ytterligare av att regeringen genomförde flera reformer av tillfällig karaktär som syftade till att stärka ekonomin för utsatta hushåll. Arbetslöshetsersättningen höjdes i april 2020 (höjt tak, höjd grundnivå samt höjd lägstanivå i arbetslöshetsförsäkringen). De höjda ersättningsnivåerna åtföljdes också av sänkta krav på vem som kunde få a-kassa, både vad gäller hur mycket man behövde ha arbetat och hur länge man behövde ha varit medlem i en a-kassa. I sjukförsäkringen infördes en karensersättning, vilket innebar att staten under större delen av 2020 betalade ut ersättning för första dagen i sjukfallet. Vidare infördes ett tillfälligt tilläggsbidrag i bostadsbidraget till barnfamiljer under det andra halvåret av 2020. Den 1 januari 2020 trädde dessutom ett antal redan tidigare beslutade reformer i kraft som stärkte hushållens disponibla inkomster under 2020, t.ex. stärkt grundskydd för pensionärer, sänkt skatt för pensionärer och slopad värnsskatt.

Hushållens kapitalinkomster kan svänga kraftigt beroende på den makroekonomiska utvecklingen. Vid inledningen av tidigare makroekonomiska chocker – t.ex. 1990-talskrisen och finanskrisen 2008 – föll kapitalinkomsterna snabbt till följd av en svag utveckling på aktie- och bostadsmarknaden. Under 2020 uppvisade aktiemarknaden i stället en stark utveckling, och priserna på bostadsmarknaden ökade snabbare under 2020 än genomsnittet sedan 2005. De samlade kapitalinkomsterna föll visserligen tillbaka med 6 procent (se diagram 2.3), men sett i ett längre perspektiv var detta en relativt måttlig förändring mellan två år.

Det bör understrykas att de inkomstförändringar som redovisas i avsnitt 3 inte enbart beror på pandemin. Jämförelsen avser inkomsterna 2019 och 2020, och i redogörelsen isoleras inte den del av utvecklingen som hade en direkt koppling till pandemin från förändringar som beror på andra faktorer (den demografiska utvecklingen, förskjutningar av relativlöner etc.). Sannolikt har dock pandemin haft en betydande inverkan på utvecklingen mellan 2019 och 2020.

### 3.1 Inbromsning av inkomstutvecklingen

#### Relativt jämn inkomstillväxtprofil 2020

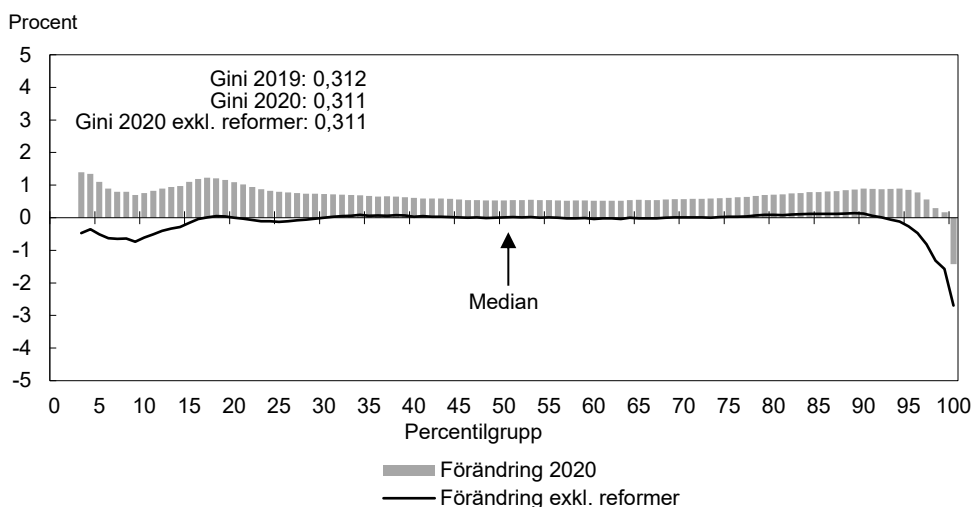
I diagram 3.1 har hela befolkningen 2019 och hela befolkningen 2020 sorterats efter ekonomisk standard respektive år och därefter delats upp i 100 percentilgrupper. Staplarna i diagrammet visar den procentuella skillnaden i ekonomisk standard mellan de individer som befann sig i en viss inkomstgrupp 2020 jämfört med de individer som befann sig i samma inkomstgrupp 2019. Den ekonomiska standarden fortsatte att öka under 2020, dock i förhållandevis låg takt jämfört med tidigare år på 2010-talet. Medianinkomsten i befolkningen ökade med 0,5 procent 2020, vilket kan jämföras med en genomsnittlig årlig ökning på närmare 2 procent för åren 2011–2019.

Den ekonomiska standarden ökade över hela inkomstfördelningen, med undantag för den allra översta procenten. Inkomstillväxten var starkast i de lägre inkomstkikten – i percentilgrupp 1–30 steg inkomsterna med i genomsnitt ca 1 procent. I skiktet under den allra yttersta toppen steg inkomsterna också något mer än medianinkomsten. Utvecklingen var svagast i de översta percentilgrupperna, i synnerhet i den allra

<sup>12</sup> För att få en bild av hur det försämrade arbetsmarknadsläget efter utbrottet av pandemin skulle komma att påverka 2020 års inkomstfördelning genomfördes i 2021 års fördelningspolitiska redogörelse (prop. 2020/2021:100 bilaga 2) en scenarioranalys baserad på mikrosimuleringsmodellen Fasit. Resultaten bekräftade att den samlade inkomstspridningen är relativt okänslig för en ökning av arbetslösheten. Enligt modellen förväntades Gini-koefficienten öka med måttliga 0,001 enheter till följd av den ökade arbetslösheten 2020.

översta procenten. De lägre kapitalinkomsterna under 2020 fick till följd att topprocentens ekonomiska standard sjönk med 1,4 procent.

**Diagram 3.1 Förändring av den ekonomiska standarden mellan 2019 och 2020**



Källor: Statistiska centralbyrån (TRIF och STAR) och egna beräkningar.

Den relativt jämna inkomstutvecklingen över olika delar av inkomstfördelningen resulterade i en marginell minskning av Gini-koefficienten mellan 2019 och 2020, från 0,312 till 0,311. Precis som tidigare år hade kapitalinkomsternas utveckling ett väsentligt inflytande på förändringen av inkomstspridningen. Gini-koefficienten för alla inkomster exklusive kapitalinkomster ökade med 0,006 enheter 2020 (se diagram 2.4). Det visar att utvecklingen för andra inkomster än kapitalinkomster, t.ex. arbetsinkomster och skatter, sammantaget tenderade att leda till ökad inkomstspridning. När ränte- och utdelningsinkomster inkluderas minskar dock ökningen till 0,001 enheter. När slutligen kapitalvinster inkluderas, byts uppgången till en nedgång med 0,001 enheter.

För att få perspektiv på utvecklingen av hushållens inkomster 2020 kan det vara intressant att jämföra med hur utvecklingen såg ut under finanskrisen. År 2008 sjönk den genomsnittliga ekonomiska standarden för de nedersta två tiondelarna i inkomstfördelningen med närmare 5 procent. För den översta tiondelen var fallet ännu brantare, ca 11 procent, medan medianinkomsten ökade med 2,6 procent. Sammantaget ledde denna utveckling till att Gini-koefficienten sjönk förhållandevis mycket, från 0,307 till 0,289. En väsentlig skillnad jämfört med 2020, som hade betydelse för de lägre inkomstskikten, var att finanskrisen inföll efter en period av sänkta ersättningar i arbetslöshetsförsäkringen. Många lämnade också arbetslöshetskassorna 2007 och 2008 till följd av ökade avgifter för försäkringen. När finanskrisen slog till ökade arbetslösheten, och många stod då med ett svagt skydd mot den förlorade arbetsinkomsten. Under 2020 höjdes i stället ersättningsnivåerna i arbetslöshetsförsäkringen, och reglerna ändrades så att fler personer blev berättigade till ersättning. En annan skillnad var att aktie- och bostadspriserna sjönk kraftigt under finanskrisens inledande skede, vilket gav upphov till kraftigt fallande kapitalvinster och toppinkomster. Utvecklingen under 2020 var, som nämnts ovan, inte alls lika dramatisk.

## Reformer var viktiga för att motverka vikande inkomster

Inkomsttillväxtprofilen i diagram 3.1 påverkas av de reformer i skatte- och transfereringssystemen som trädde i kraft under 2020. Den heldragna linjen i diagrammet visar ett alternativt scenario, beräknat med hjälp av mikrosimulerings-

modellen Fasit.<sup>13</sup> Alternativscenariot visar hur inkomsterna skulle ha förändrats mellan 2019 och 2020 om reformerna inte hade genomförts. Följande reformer beaktas i simuleringen:

- tillfälliga höjningar av tak, grundnivå och lägstanivå i arbetslöshetsförsäkringen<sup>14</sup>
- tillfällig karensersättning i sjukförsäkringen
- tillfälligt tilläggsbidrag i bostadsbidraget till barnfamiljer
- stärkt grundskydd för äldre (höjd grundnivå i garantipensionen, höjt tak i bostadstillägget m.m.)
- sänkt inkomstskatt för pensionärer
- skattereduktion i vissa glest befolkade områden
- slopad värnskatt och höjt tak för uppskov vid försäljning av bostad.

Alternativscenariot visar att reformerna var helt avgörande för den faktiska inkomstillväxten 2020, särskilt i botten och i toppen av fördelningen. Utan reformerna skulle medianinkomsten ha legat kvar på samma nivå som 2019. I den nedersta tiondelen av fördelningen skulle den ekonomiska standarden ha sjunkit med ca 0,5 procent i stället för den ökning med runt 1 procent som blev det faktiska utfallet. I percentilgrupperna strax under toppprocenten skulle inkomsterna också ha sjunkit i frånvaro av reformer.

I de nedre inkomstskikten var det särskilt höjningarna av grundnivå och lägstanivå i arbetslöshetsförsäkringen samt det stärkta grundskyddet för äldre som hade betydelse för inkomstillväxten. Mittensskiktet, och i viss mån även inkomstgrupperna lite längre upp i fördelningen, påverkades främst av den sänkta inkomstskatten för pensionärer och av höjningen av taket i arbetslöshetsförsäkringen.<sup>15</sup> Det övre skiktet gynnades främst av den slojade värnskatten.

De relativt likartade inkomstillväxtprofilerna med och utan reformer i diagram 3.1 indikerar att de reformer som vidtogs 2020 inte hade någon nämnvärd effekt på den samlade inkomstspridningen. Detta bekräftas också av Gini-koefficienten, som är densamma i alternativscenariot utan reformer som i det faktiska utfallet 2020.

## 3.2 Stora skillnader i inkomstutveckling mellan olika åldersgrupper

På ett övergripande plan kan det se ut som att det inte hände så mycket i inkomstfördelningen mellan 2019 och 2020. Inkomsterna utvecklades relativt jämnt över alla inkomstgrupper, och den samlade inkomstspridningen förändrades marginellt. Detta utesluter dock inte att det kan ha skett betydande rörelser inom inkomstgrupperna. Framför allt kan det försämrade arbetsmarknadsläget 2020 förväntas ha haft olika effekt på inkomsterna i olika åldersgrupper. Pensionerna påverkades t.ex. inte direkt av den ekonomiska krisen, medan den genomsnittliga inkomstillväxten bland personer i förvärsaktiv ålder bör ha bromsats av den fallande sysselsättningsgraden.

I detta avsnitt (3.2) jämförs först inkomstutvecklingen för personer 20–64 år med utvecklingen för dem som är 65 år eller äldre. Därefter beskrivs utvecklingen för olika delar av gruppen 20–64 år.

<sup>13</sup> Modellen beskrivs närmare i Finansdepartementets rapport Teknisk bilaga till Fördelningspolitisk redogörelse april 2022 på [regeringen.se](https://www.regeringen.se).

<sup>14</sup> De höjda ersättningsnivåerna i arbetslöshetsförsäkringen åtföljdes dessutom av sänkta krav på vem som kan få a-kassa, både vad gäller hur mycket man behöver ha arbetat och hur länge man behöver ha varit medlem i en a-kassa. Dessa förändringar har inte kunnat beaktas i simuleringarna. Detta innebär att det kommer att ske en viss underskattning av reformernas betydelse för inkomstutvecklingen mellan 2019 och 2020.

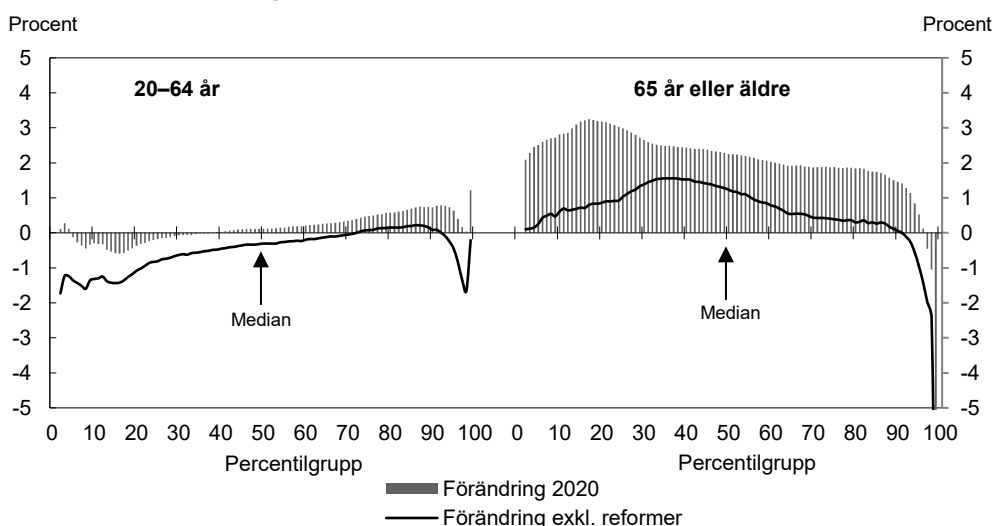
<sup>15</sup> Skattesänkningen för pensionärer var ett led i borttagandet av skillnaden i beskattning mellan löneinkomst och pension. Skatten hade tidigare år sänkts för pensionärer med lägre inkomster, dvs. pensionärer som befann sig i den nedre delen av inkomstfördelningen. Det steg som genomfördes 2020 berörde dock främst pensionärer med högre inkomster, dvs. pensionärer som företrädesvis tillhörde den övre delen av inkomstfördelningen.

## Svag inkomstutveckling för personer i förvärsaktiv ålder

I den vänstra delen av diagram 3.2 har alla individer i förvärsaktiv ålder 20–64 år sorterats efter ekonomisk standard och därefter delats upp i 100 percentilgrupper. Staplarna i diagrammet visar inkomstutvecklingen i respektive percentilgrupp mellan 2019 och 2020. För medianinkomsttagaren var den ekonomiska standarden i stort sett oförändrad. Den ekonomiska standarden sjönk i de nedre inkomstskikten och ökade i de övre. Detta innebar att inkomstspridningen ökade i gruppen.

Utan de reformer som genomfördes 2020 hade det försämrade arbetsmarknadsläget fått ett betydligt större genomslag på inkomstillväxten. Den ekonomiska standarden skulle ha sjunkit i ungefär 80 av de 100 percentilgrupperna. Endast percentilgrupperna 70–90 hade fått en svagt positiv utveckling. Medianinkomsten skulle ha minskat med 0,3 procent, och i de nedre skikten skulle den ekonomiska standarden ha minskat med 1–1,5 procent.<sup>16</sup>

**Diagram 3.2 Förändring av den ekonomiska standarden mellan 2019 och 2020, åldersgrupperna 20–64 år och 65 år eller äldre**



Anm.: För gruppen 65 år eller äldre har förändringen för percentilgrupp 100 begränsats till -5 procent. De verkliga värdena är -10,1 procent för stapeln och -10,8 procent för den hejdragna linjen.

Källor: Statistiska centralbyrån (TRIF) och egna beräkningar.

I gruppen 65 år eller äldre ökade den ekonomiska standarden däremot över nästan hela fördelningen (se den högra delen av diagram 3.2). Medianinkomsten bland de äldre ökade med 2,2 procent. Inkomstillväxten var högst i de nedre och lägst i de övre inkomstskikten, vilket innebar att inkomstspridningen i gruppen minskade mellan 2019 och 2020. Utan de reformer som genomfördes 2020 skulle inkomstökningen ha varit väsentligt lägre både i den nedre och i den övre delen av fördelningen, och medianinkomstens ökning skulle ha halverats.<sup>17</sup>

Sammanfattningsvis kan man konstatera att medianinkomstens ökning med 0,5 procent 2020 för befolkningen som helhet huvudsakligen berodde på inkomstillväxten i den äldre delen av befolkningen. Skillnaden i inkomstillväxt mellan olika åldersgrupper fick också till följd att gapet i ekonomisk standard mellan äldre och personer i förvärsaktiv ålder krympte 2020. År 2019 hade medianinkomsttagaren bland personer 65 år eller äldre 61 000 kronor, eller 21 procent, lägre ekonomisk standard än

<sup>16</sup> Förstärkningarna av grund- och lägstanivå i arbetslöshetsförsäkringen och tilläggsbidraget i bostadsbidraget bidrog till att hålla uppe inkomsterna i de lägre inkomstskikten. I toppen av fördelningen var det särskilt den borttagna värmskatten som bidrog till att den ekonomiska standarden inte föll tillbaka.

<sup>17</sup> Inkomsterna i den nedre delen av fördelningen påverkades mest av det förstärkta grundskyddet, medan det steg i skattesänkningen för pensionärer som genomfördes 2020 hade störst betydelse i den övre delen.

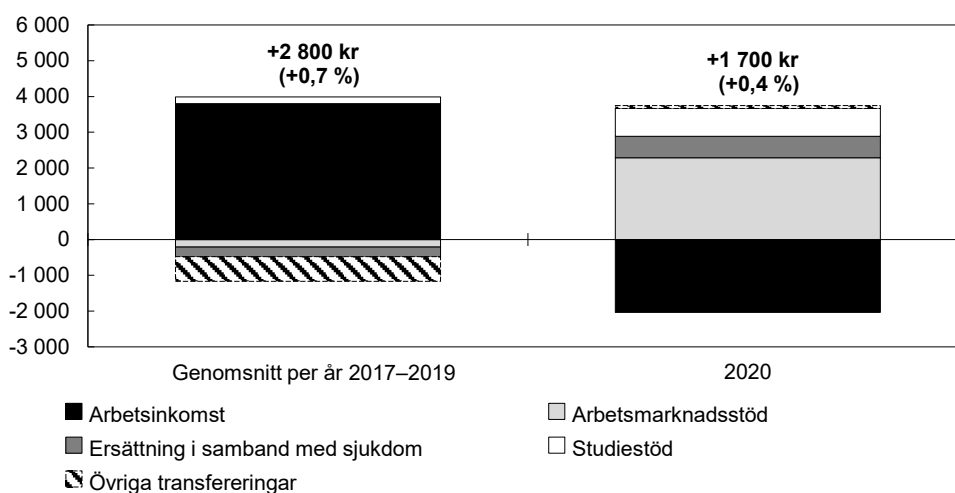
medianinkomsttagaren bland personer 20–64 år. År 2020 minskade det absoluta gapet med 8 procent till 56 000 kronor.

## Minskade arbetsinkomster och ökade arbetsmarknadsstöd

Den minskade sysselsättningen och det minskade antalet arbetade timmar 2020 ledde till förändringar i sammansättningen av hushållens inkomster i åldersgruppen 20–64 år. Diagram 3.3 visar hur förändringar i olika inkomstslag i genomsnitt bidrog till förändringen av ekonomisk standard mellan 2019 och 2020. I diagrammet visas även den genomsnittliga årliga förändringen för de tre föregående åren, 2017–2019.

**Diagram 3.3 Bidraget från olika inkomstslag till genomsnittlig förändring av ekonomisk standard i åldersgruppen 20–64 år**

Förändring av medelinkomst i kronor (2020 års priser)



Anm.: Samtliga inkomster är, liksom ekonomisk standard, justerade för försörjningsbörda. Siffrorna ovanför staplarna anger det totala bidraget till förändringen av den genomsnittliga ekonomiska standarden från de inkomstslag som ingår i diagrammet. Arbetsinkomst avser löne- och näringsinkomster. En mer komplett redovisning finns i tabell a.2 och tabell a.3 i redogörelsens tabellbilaga.

Källor: Statistiska centralbyrån (TRIF) och egna beräkningar.

År 2017–2019 bidrog framför allt ökade arbetsinkomster till att öka den genomsnittliga ekonomiska standarden. Samtidigt minskade medelinkomsten från arbetsmarknadsstöd, ersättning i samband med sjukdom och övriga transfereringar, vilket verkade i motsatt riktning. Mellan 2019 och 2020 minskade i stället arbetsinkomsterna som en följd av det försämrade arbetsmarknadsläget. Detta uppvägdes dock av att inkomsterna från övriga inkomstslag, särskilt arbetsmarknadsstöd, ökade.<sup>18</sup> Ersättning i samband med sjukdom ökade också liksom medelinkomsten från studiestöd. Medelinkomsten från övriga transfereringar (t.ex. ekonomiskt bistånd och bostadsbidrag) ökade däremot endast marginellt.

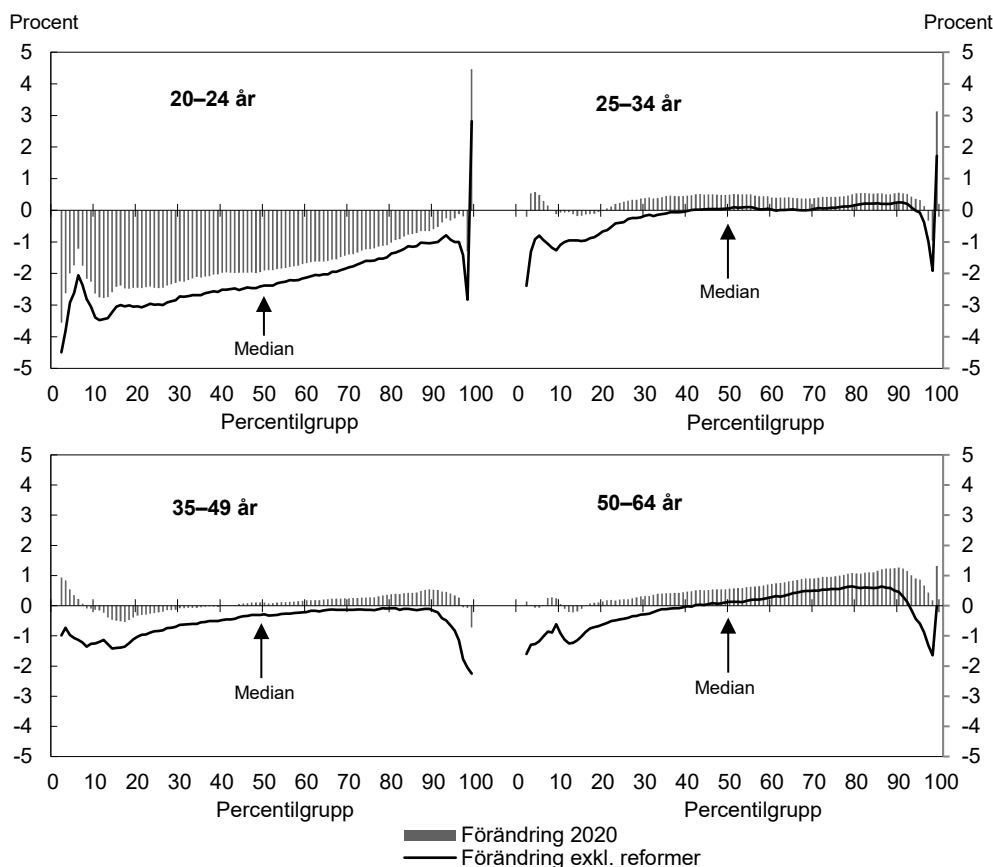
## Sämst utveckling för unga vuxna 20–24 år

Att konjunkturedgången slog hårt mot vissa branscher, t.ex. hotell, restaurang och detaljhandel, drabbade särskilt de unga på arbetsmarknaden. Detta blir tydligt när gruppen 20–64 år bryts ner i delgrupper (se diagram 3.4). För åldersgruppen 20–24 år sjönk den ekonomiska standarden över hela fördelningen. Medianinkomsten minskade

<sup>18</sup> Den genomsnittliga arbetsinkomsten minskade både till följd av att färre personer var sysselsatta någon gång under året och till följd av att medelinkomsten för de sysselsatta minskade (se tabell a.3 i redogörelsens tabellbilaga). Medelinkomsten från arbetsmarknadsstöd ökade med drygt 50 procent. Den relativt kraftiga ökningen berodde dels på att andelen som levde i ett hushåll där någon hushållsmedlem fick ersättning någon gång under året ökade från 11,3 till 14,5 procent, dels på att den genomsnittliga ersättningen för berörda individer ökade med ca 20 procent. Den senare effekten förklaras till största delen av de höjda ersättningsnivåerna (som inte bara gällde nyinskrivna arbetslösa, utan även de som redan var arbetslösa) och av att fler fick inkomstrelaterad ersättning när det infördes lättnader i arbetslöshetsförsäkringens medlems- och arbetsvillkor.

med nästan 2 procent, och de lägsta inkomsterna sjönk något mer än inkomsterna längre upp i fördelningen. För övriga åldersgrupper ökade däremot inkomsterna över större delen av fördelningarna, och medianinkomsten i åldersgrupperna ökade något mer än medianinkomsten för gruppen 20–64 år som helhet.

**Diagram 3.4 Förändring av den ekonomiska standarden mellan 2019 och 2020 för olika delgrupper i åldersgruppen 20–64 år**



Källor: Statistiska centralbyrån (TRIF) och egna beräkningar.

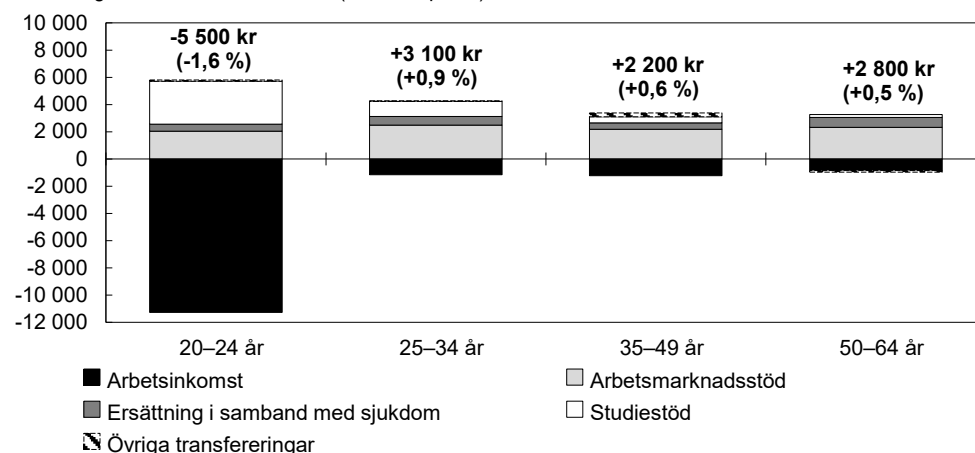
Inom åldersgruppen 20–64 år ökar den genomsnittliga ekonomiska standarden i stort sett kontinuerligt med stigande ålder.<sup>19</sup> Skillnaden i inkomstillväxt mellan åldersgrupperna ledde således till att gapet i ekonomisk standard mellan äldre och yngre i förvärsaktiv ålder vidgades 2020. År 2019 hade medianinkomsttagaren i gruppen 20–24 år 82 000 kronor, eller ungefär 25 procent, lägre ekonomisk standard än medianinkomsttagaren bland personer 50–64 år. År 2020 vidgades gapet till 89 000 kronor, dvs. det absoluta gapet ökade med 8 procent.

Konjunktur nedgången ledde till att inkomsternas sammansättning förändrades mellan 2019 och 2020 (se diagram 3.5). År 2020 minskade den genomsnittliga arbetsinkomsten i samtliga åldersgrupper. Fallet var dock mest märkbart för den yngsta åldersgruppen, där den minskade med 4 procent. Bland de yngre uppvägdes inkomstbortfallet endast delvis av att inkomsterna från övriga inkomstslag ökade. Den relativt stora förändringen av medelinkomsten från studiestöd indikerar att många yngre valde att börja studera 2020 när arbetsmarknadsläget försämrades. Andelen personer 20–24 år som levde i ett hushåll där någon hushållsmedlem mottog studiestöd ökade med ca 5 procent, eller 17 000 personer (se tabell a.5 i redogörelsens tabellbilaga).

<sup>19</sup> Därför är unga vuxna överrepresenterade i de nedre skikten och underrepresenterade i de övre skikten av inkomstfördelningen för personer i förvärsaktiv ålder 20–64 år. Det motsatta förhållandet gäller för äldre, t.ex. personer 55–60 år, som i genomsnitt har högst ekonomisk standard. Dessa är underrepresenterade i de nedre skikten och underrepresenterade i de övre skikten.

**Diagram 3.5 Bidraget från olika inkomstslag till förändringen av den genomsnittliga ekonomiska standarden 2020 i olika åldersgrupper**

Förändring av medelinkomst i kronor (2020 års priser) mellan 2019 och 2020



Anm.: Samtliga inkomster är, liksom ekonomisk standard, justerade för försörjningsbörda. Siffrorna ovanför staplarna anger det totala bidraget till förändringen av den genomsnittliga ekonomiska standarden från de inkomstslag som ingår i diagrammet. En mer komplett redovisning finns i tabell a.4 och tabell a.5 i redogörelsens tabellbilaga.

Källor: Statistiska centralbyrån (TRIF) och egna beräkningar.

## 4 Ekonomisk utsatthet

Detta avsnitt fokuserar på inkomsterna i den nedre delen av inkomstfördelningen. Avsnitt 4.1 visar utvecklingen av andelen som lever i ekonomisk utsatthet. Avsnitt 4.2 redogör för den ekonomiska utsattheten bland barn, med särskilt fokus på hur den mer långvariga utsattheten har förändrats över tid.

### 4.1 Andelen med låg ekonomisk standard har stabiliserats de senaste tio åren

#### Ekonomisk utsatthet kan mätas på olika sätt

Det finns olika sätt att mäta hur många som är ekonomiskt utsatta i samhället. En vanlig ansats är att betrakta dem vars ekonomiska standard ligger under en given gräns som individer med låg ekonomisk standard. Med denna ansats kan måtten vara absoluta eller relativa. Med en absolut låginkomstgräns avgör den absoluta köpkraften om en individ har låg ekonomisk standard och beloppsgränsen definierar samma reala ekonomiska standard från ett år till ett annat. Med en relativ låginkomstgräns följer beloppsgränsen med när medelinkomsten i ett samhälle ökar. Internationellt används ofta ett relativt mått för att mäta andelen individer som har låg ekonomisk standard. Ett sådant mått används också nedan.

De ovan beskrivna måtten på ekonomisk utsatthet brukar betecknas som indirekta. Direkta mått bygger i stället på observationer av olika aspekter av den faktiska materiella levnadsstandard. Ett motiv till att använda direkta mått är svårigheterna att identifiera människor med låg levnadsstandard enbart genom att beakta deras registrerade årsinkomster.<sup>20</sup> Inom EU har det tagits fram ett direkt mått på materiell standard som baseras på enkätfrågor. Måttet avser att fånga bristande tillgång till vissa varor och tjänster och oförmåga att delta i vardagliga aktiviteter som uppfattas som socialt nödvändiga. Enligt detta mått, som redovisas i tabell a.1 i redogörelsens tabell-

<sup>20</sup> Registrerade årsinkomster fångar t.ex. inte upp ekonomiska resurser i form av förmögenhet, arv och liknade överföringar inom familjen eller mellan olika hushåll, och inte heller inkomster från svartarbete.



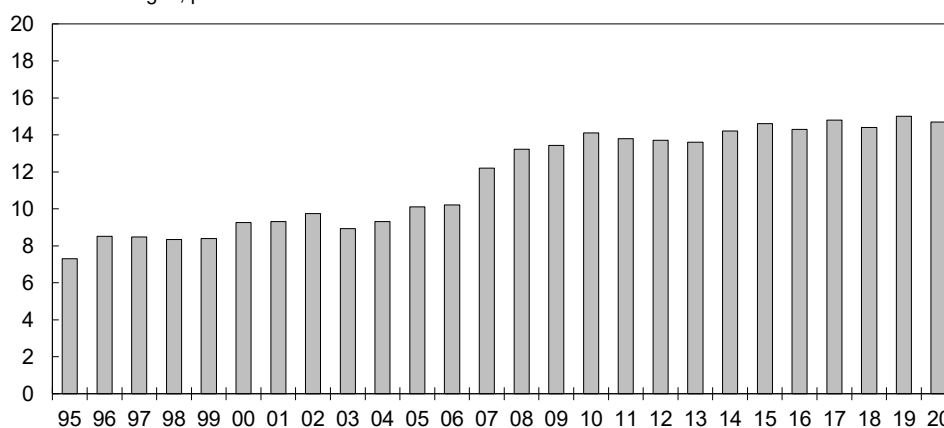
bilaga, har andelen med mycket låg materiell standard i Sverige legat i intervallet 1–2 procent under större delen av 2000-talet.<sup>21</sup>

## Ungefär 15 procent av befolkningen har låg ekonomisk standard

Med en relativ låginkomstgräns, här beräknad som 60 procent av medianinkomsten, har andelen med låg ekonomisk standard ökat sedan mitten av 1990-talet (se diagram 4.1).<sup>22</sup> Medianinkomstens tillväxt har gradvis höjt låginkomstgränsen. Som visades i diagram 2.1 ovan hade de lägre inkomstskikten en svagare inkomstillväxt än medianinkomsten mellan 1995 och 2010. Detta ledde till en stark ökning av andelen med inkomster under låginkomstgränsen, från 7 till 14 procent. Efter 2010 har inkomsterna i den nedre delen av inkomstfördelningen utvecklats i ungefär samma takt som medianinkomsten, och andelen med låg ekonomisk standard har legat på en stabil nivå runt 14–15 procent. Andelen sjönk något mellan 2019 och 2020. Den främsta orsaken var att inkomsterna för många äldre i befolkningen ökade i snabbare takt än medianinkomsten. En förhållandevis stor andel av den äldre befolkningen har inkomster som ligger ungefär i nivå med låginkomstgränsen. Utvecklingen 2020 innebar att många flyttade från en position strax under gränsen till en position strax över gränsen.

**Diagram 4.1 Andel med låg ekonomisk standard**

Andel av befolkningen, procent



Källor: Statistiska centralbyrån (HEK och TRIF) och egna beräkningar.

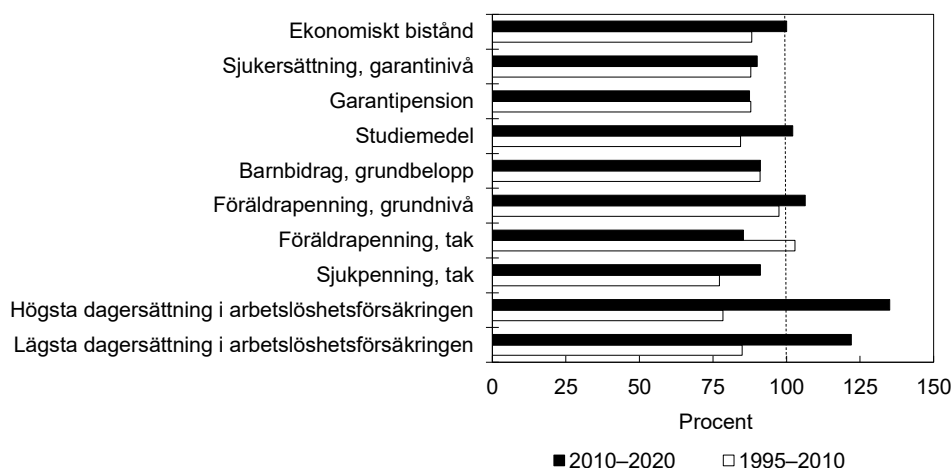
Ju längre ned i inkomstfördelningen, desto färre personer försörjer sig på arbete och desto fler får olika sociala ersättningar. Dessa transfereringar är vanligtvis kopplade till prisutvecklingen, eller bestämda i fasta belopp. Ersättningsnivåerna justeras ibland också diskretionärt. Exempelvis har taket i arbetslöshetsförsäkringen, som förblir nominellt oförändrat i avsaknad av politiska beslut, justerats vid ett flertal tillfällen sedan mitten av 1990-talet. Över tid har därför merparten av transfereringarna vuxit något snabbare än den allmänna prisnivån. De flesta transfereringarna har dock inte vuxit i takt med den genomsnittliga inkomstutvecklingen. År 1995–2010 utvecklades i stort sett samtliga transfereringar långsammare än inkomstindex (se diagram 4.2). Efter 2010 har dock flera ersättningar, t.ex. taket och golvet i arbetslöshetsförsäkringen och grundnivån i föräldrapenningen, ökat snabbare än inkomstindex. Detta har varit en bidragande orsak till att inkomstillväxten i de lägre inkomstskikten har hållit jämna steg med medianinkomsten de senaste tio åren.

<sup>21</sup> Måttet beskrivs utförligare i Teknisk bilaga till Fördelningspolitisk redogörelse april 2022 på regeringen.se.

<sup>22</sup> Utvecklingen av andelen med låg ekonomisk standard, beräknad med en absolut låginkomstgräns, redovisas i tabell a.1 i redogörelsens tabellbilaga. Med en absolut gräns, beräknad som 60 procent av 1995 års prisjusterade medianinkomst, har andelen med låg ekonomisk standard minskat i stort sett kontinuerligt sedan mitten av 1990-talet. Minskningen beror på att de reala inkomsterna har ökat även för dem med förhållandevis låga inkomster.

**Diagram 4.2 Förändring av ersättningen i ett urval av transfereringssystem**

Förändring av ersättningsnivå i förhållande till förändring av inkomstindex, procent



Anm.: För garantipension och sjukersättning avser beräkningarna 2003-2010 och 2011-2020. Beräkningarna för ekonomiskt bistånd avser 1998-2010 och 2011-2020 och gäller för en ensamstående förälder med två barn 11-14 år. Ett värde på t.ex. 80 visar att ersättningen har ökat 20 procent mindre än ökningen av inkomstindex under perioden. Ett värde större än 100 visar att ersättningen har ökat mer än index.

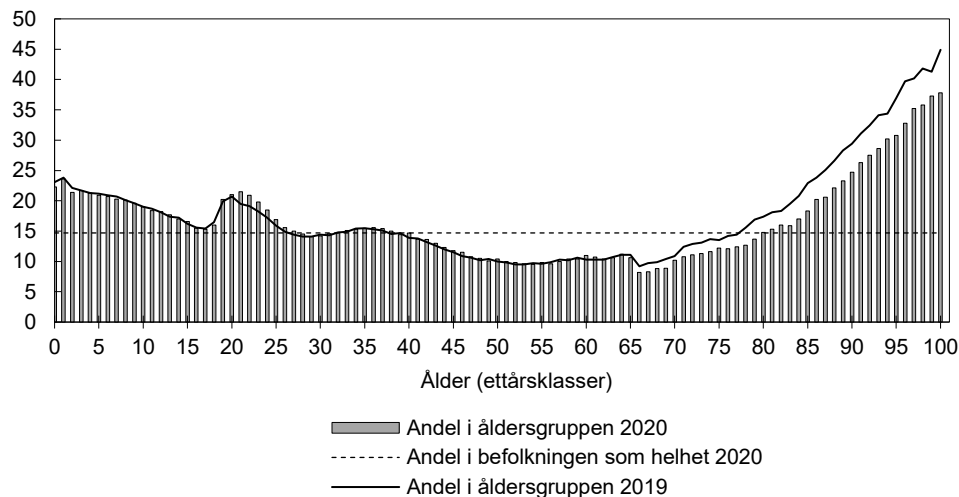
Källa: Egna beräkningar.

**Andelen äldre med låg ekonomisk standard sjönk 2020**

Risken för låg ekonomisk standard har ett tydligt samband med individers ålder och anknytning till arbetsmarknaden (se diagram 4.3). Bland unga vuxna i åldern 20-24 år, där många är studerande, är andelen med låg ekonomisk standard högre än för befolkningen som helhet. Andelen sjunker med stigande ålder fram till pensioneringen vid 65-70 års ålder. Därefter ökar andelen med stigande ålder.

**Diagram 4.3 Andel med låg ekonomisk standard efter ålder**

Procent



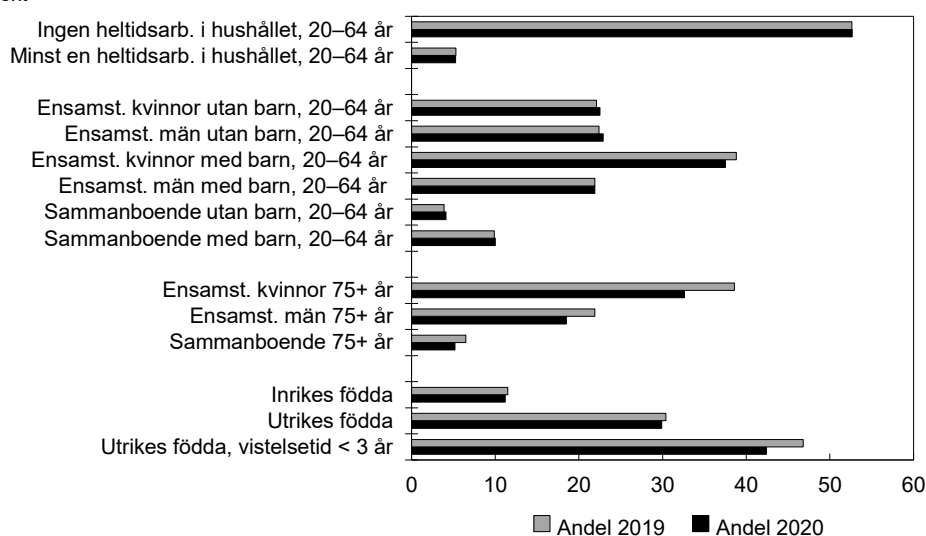
Källor: Statistiska centralbyrån (TRIF) och egna beräkningar.

Mellan 2019 och 2020 minskade andelen med låg ekonomisk standard i befolkningen från 15,0 till 14,7 procent. Samtidigt steg andelen i åldersgruppen 20-64 år från 13,0 till 13,3 procent. Det var främst bland unga 20-24 år som andelen ökade, vilket var en konsekvens av att många yngre fick lägre inkomster 2020. I åldrarna över 65 år minskade däremot andelen markant, från 15,2 till 13,0 procent. Andelen minskade mest bland dem över 75 år, från 19,6 till 16,3 procent. År 2020 var andelen med låg ekonomisk standard i hela gruppen 65 år eller äldre således lägre än i åldersgruppen 20-64 år.

Det är generellt sett svårt att identifiera en enskild orsak till varför vissa individer har låg ekonomisk standard. Orsaken förefaller i stället ofta vara en kombination av olika förhållanden: en egen låg inkomst, försörjningsansvar för barn, avsaknad av en partner eller en partner med låg inkomst. Om ingen hushållsmedlem arbetar heltid är risken för låg ekonomisk standard betydande (se diagram 4.4). Utrikes födda, i synnerhet personer med kort vistelsetid i Sverige, har lägre sysselsättningsgrad och högre arbetslöshet än inrikes födda. De löper därmed en betydligt större risk för ekonomisk utsatthet än inrikes födda. Ensamstående, framför allt kvinnor med barn, är en grupp där andelen med låg ekonomisk standard är förhållandevis stor, särskilt jämfört med grupperna sammanboende med barn eller utan barn. Även bland individer i den äldre delen av befolkningen (75 år och äldre) har ensamstående, framför allt kvinnor, en avsevärt högre andel med låg ekonomisk standard än sammanboende.

**Diagram 4.4 Andel med låg ekonomisk standard i olika befolkningsgrupper**

Procent



Källor: Statistiska centralbyrån (TRIF och STAR) och egna beräkningar.

## 4.2 Ökad långvarig utsatthet bland barn

Den ekonomiska situationen under barndomen påverkar inte bara levnadsförhållandena under uppväxten utan kan även få konsekvenser på en rad områden senare i livet. Barn och ungdomar som bor i ekonomiskt utsatta hushåll har förhöjd risk för fysisk och psykisk ohälsa, bristfälliga relationer till vänner och föräldrar, kriminalitet, utsatthet för brott och otrygghet, trångboddhet och låga studieresultat under uppväxten.<sup>23</sup> Därtill kommer att de som vuxna i genomsnitt har sämre fysisk och psykisk hälsa, lägre utbildningsnivå och högre risk för ekonomisk utsatthet.<sup>24</sup>

Utvecklingen av andelen barn som lever i hushåll med låg ekonomisk standard (dvs. under 60 procent av medianinkomsten) följer i stort sett samma mönster som utvecklingen för hela befolkningen (se diagram 4.1). Andelen har ökat gradvis sedan mitten av 1990-talet och 2020 levde nästan var femte barn 0–19 år i ett hushåll med låg ekonomisk standard. För vissa barn beror den låga standarden på att föräldrarna har tillfälligt låga inkomster under kortare perioder till följd av t.ex. studier, arbetslöshet eller sjukdom. För andra är den ett mer permanent tillstånd. Att leva en stor del av uppväxten i ett ekonomiskt utsatt hushåll har sannolikt större betydelse för olika riskfaktorer under uppväxtåren, och för utfall senare i livet, än om utsattheten är av

<sup>23</sup> Se t.ex. Ekonomisk utsatthet och välfärd bland barn och deras familjer 1968–2010 (Socialstyrelsen 2013) och Ungdomars och unga vuxnas levnadsvillkor i Sverige (Forte 2018) samt referenser i dessa.

<sup>24</sup> Ekonomiskt utsatta barn (Ds 2004:41).

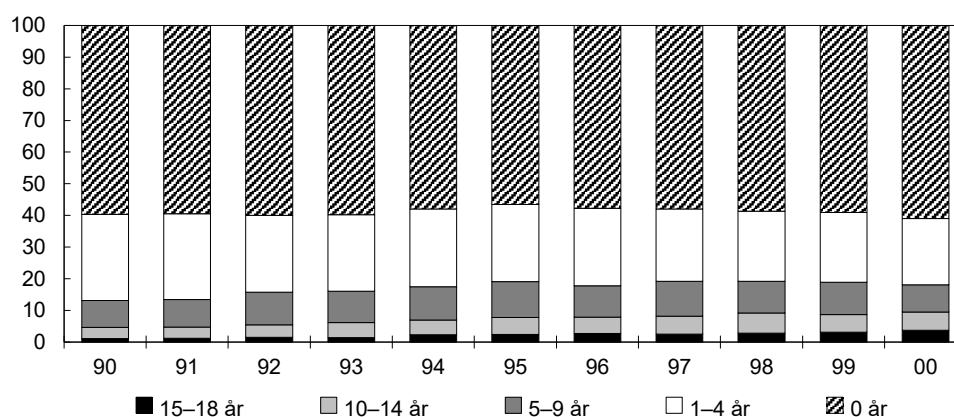
mer tillfällig karaktär. Detta avsnitt (4.2) belyser hur stor del av uppväxten barn och ungdomar lever i ett hushåll som har låg ekonomisk standard.

## Var tionde barn har låg standard under större delen av uppväxten

I analysen följs barn födda 1990–2000, från det år barnet fyllde ett år till det år barnet fyllde 18 år. Barnen delas in i fem grupper beroende på antal år som barnet levde i ett hushåll med låg ekonomisk standard.<sup>25</sup> Bland barn födda mellan 1990 och 2000 var ungefär sex av tio inte ekonomiskt utsatta någon gång under uppväxten, medan fyra av tio var ekonomiskt utsatta någon gång under uppväxten (se diagram 4.5). Andelen som var ekonomiskt utsatta under större delen av sin uppväxt (tio år eller mer) var högre för barn födda under den senare delen av perioden. Andelen fördubblades, från 4,5 procent av barnen födda 1990 till 9,5 procent av barnen födda 2000. Andelen barn som var ekonomiskt utsatta under nästan hela eller hela uppväxten (15 år eller mer) ökade från 1,0 procent för barn födda 1990 till 3,7 procent för barn födda 2000.

**Diagram 4.5 Barn efter födelseår och antal år med låg ekonomisk standard**

Procent



Källor: Statistiska centralbyrån (LINDA) och egna beräkningar.

För att få en uppfattning om trenden mot ökad långvarig ekonomisk utsatthet har fortsatt även bland barn födda efter 2000, har barn födda 2000–2008 följts från det år barnet fyllde ett år till det år barnet fyllde tio år. Resultaten visar att andelen barn som levde i ett hushåll med låg ekonomisk standard under större delen (minst sex) av de tio första åren av barndomen ökade från 11 procent för barn födda 2000 till 14 procent för barn födda 2008.

## Barn i hushåll med svag anknytning till arbetsmarknaden löper större risk för långvarig utsatthet

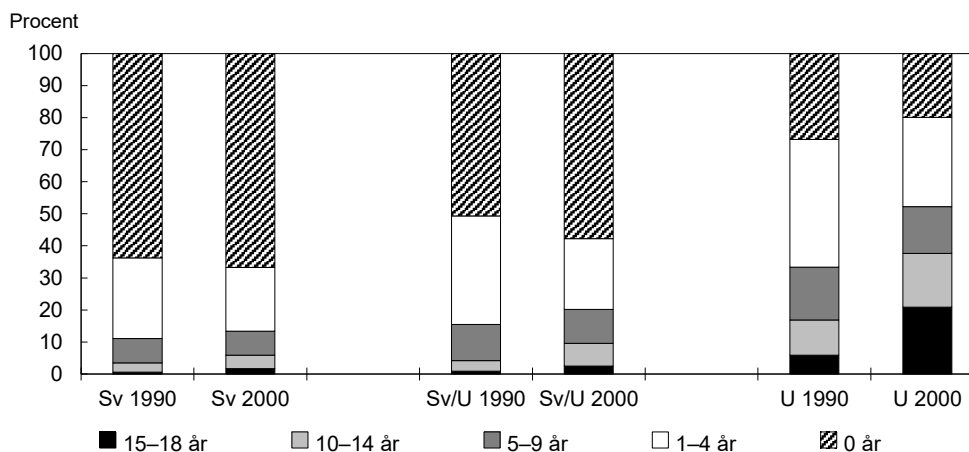
Barn som bor i hushåll där de vuxna har en svag anknytning till arbetsmarknaden löper högre risk för långvarig ekonomisk utsatthet än andra barn. Det gäller t.ex. barn som har föräldrar som är födda utomlands, barn som har unga föräldrar eller föräldrar med kortare utbildning. Risken är också högre för barn som bor i hushåll där de vuxna har en stor försörjningsbörda, t.ex. barn som bor tillsammans med en ensamstående förälder eller barn som har många syskon.

Den långvariga utsattheten för barn födda under den senare delen av perioden 1990–2000 ökade mest i de grupper som redan från början hade högst andel långvarigt utsatta. Det framgår exempelvis när barn grupperas efter föräldrarnas födelseland (se

<sup>25</sup> Det finns några studier som använt en liknande metod, se t.ex. Lindquist och Sjögren Lindquist, *The Dynamics of Child Poverty in Sweden*, *Journal of Population Economics*, 2012 och *Millenniebarnen (Rädda barnen 2020)*.

diagram 4.6). I gruppen där båda föräldrarna var födda utanför Sverige ökade andelen barn som var ekonomiskt utsatta under större delen av uppväxten från 17 procent för barn födda 1990 till 38 procent för barn födda 2000. Om båda föräldrarna var svenskfödda ökade andelen långvarigt ekonomiskt utsatta i stället från 4 procent till 6 procent.

**Diagram 4.6 Andel barn efter antal år med låg ekonomisk standard, barn födda 1990 och 2000**



Anm.: Sv anger att föräldrarna, eller föräldern, är födda i Sverige. Sv/U anger att en förälder är född i Sverige och en förälder är född i utlandet. U anger att föräldrarna/föräldern är födda i utlandet. Om föräldrarna inte är folkbokförda i samma hushåll som barnet finns inte alltid uppgifter om båda föräldrars födelseland. I dessa fall anses hushållet tillhöra gruppen med enbart svenskfödda eller enbart utrikes födda föräldrar beroende på födelselandet för den förälder som barnet är folkbokfört hos.

Källor: Statistiska centralbyrån (LINDA) och egna beräkningar.

## 5 De äldres ekonomiska situation

De äldres pensioner och ekonomiska standard har på senare tid uppmärksamats på olika sätt.<sup>26</sup> Gruppen äldre är mycket heterogen. Vissa är i behov av samhällets grundskydd, medan andra har en ekonomisk standard som ligger långt över genomsnittet för hela befolkningen. Denna variation beror på flera faktorer. En stor del förklaras av arbetsinkomstens storlek under de förvärvsaktiva åren. Att arbeta heltid och i många år bidrar till en högre ekonomisk standard senare i livet. Även avsättningar till tjänstepension under arbetslivet är en viktig faktor, liksom eventuella kapitalinkomster efter arbetslivet. Hushållens sammansättning och de inkomster som en eventuell partner bidrar med har också stor betydelse för den enskildes ekonomiska standard.

Incitamenten till fortsatt arbete efter 65 års ålder har ökat till följd av bl.a. reformer på skatteområdet. Det kan ha bidragit till att fler fortsätter arbeta efter 65 års ålder. Många väljer, både före och efter att de fyllt 65 år, att bli s.k. jobbonärer en tid, dvs. de fortsätter att arbeta samtidigt som de börjar ta ut pension i någon form. Att vara jobbonär underlättas av flexibiliteten i pensionssystemet. Antalet jobbonärer har ökat kraftigt de senaste årtiondena. År 2020 var 43 procent av alla personer i åldrarna 62–66 år jobbonärer, vilket är mer än en fördubbling sedan början av 2000-talet.<sup>27</sup>

Detta avsnitt belyser de äldres ekonomiska situation 2020, med särskilt fokus på den ekonomiska standarden för jobbonärer. Alla personer 62 år eller äldre som har

<sup>26</sup> Se t.ex. rapporten Hur är pensionärernas ekonomiska levnadsförhållanden? (Pensionsmyndigheten 2021).

<sup>27</sup> Se rapporten Att vara jobbonär – en lönsam affär (Pensionsmyndigheten 2021) för en mer detaljerad redovisning av hur antalet jobbonärer har utvecklats över tid.

inkomst från både arbete och pension definieras här som jobbonärer. De som tar ut pension utan att ha inkomster från arbete betraktas som pensionärer på heltid.

## 5.1 Gradvis övergång från arbete till pension

Hur övergången från arbete till pension görs varierar mellan individer. En del övergår direkt från att arbeta till att bli pensionärer, medan andra fortsätter som jobbonärer. Vissa trappar frivilligt ned sin arbetstid redan före pensioneringen, medan det för andra sker en successiv övergång via trygghetssystemen till följd av ohälsa eller arbetslöshet. Vidare finns det personer som lämnar arbetslivet genom avtalslösningar som erbjuds inom tjänstepensionssystemen.

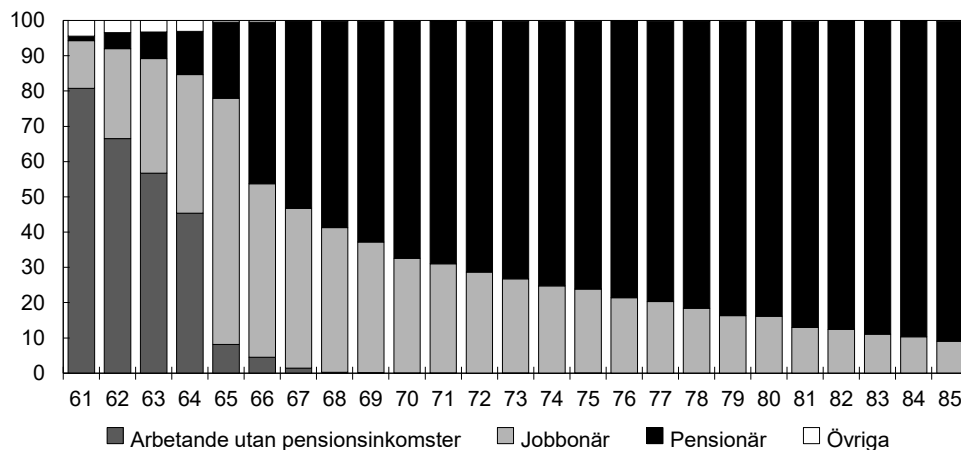
Lägsta åldern för uttag av pension höjdes 2020 från 61 år till 62 år. Grundskyddet i form av garantipension, äldreförsörjningsstöd och bostadstillägg till pensionärer kan tidigast betalas ut från 65 års ålder. Vid samma ålder upphör rätten till olika arbetsrelaterade inkomstförsäkringar, såsom arbetslöshetsersättning och sjukersättning. Genom införandet av den s.k. riktåldern kommer denna 65-årsgräns, liksom lägsta ålder för uttag av pension, att höjas stegvis. Enligt lagen (1982:80) om anställningskydd har man numera rätt att få stanna kvar i anställning till 68 års ålder, vilket möjliggör ett längre arbetsliv.

### Majoriteten av personer 61–64 år är kvar i arbete

Även om det är möjligt att gå i pension före 65 års ålder är det få som gör det. År 2020 var flertalet som under året fyllde 62 år fortfarande kvar i arbete (se diagram 5.1). Knappt 5 procent var pensionärer på heltid och ungefär 25 procent var jobbonärer. Andelen jobbonärer ökar successivt upp till 64 års ålder. Andelen pensionärer på heltid ökar också, men i långsammare takt. År 2020 var ca 40 procent av alla som under året fyllde 64 år jobbonärer, medan andelen pensionärer på heltid uppgick till 12 procent.

**Diagram 5.1 Arbetsmarknadsstatus 2020 för den äldre delen av befolkningen**

Procent



Anm.: I kategorin arbetande utan pensionsinkomster ingår personer med inkomster från förvärsarbete eller löne-relaterade transfereringar, som sjukpenning, sjukersättning och arbetslöshetsersättning. Kategorin jobbonär består av dem som har inkomst från både arbete (oavsett inkomstens storlek) och pension. I kategorin pensionär ingår personer som saknar arbetsinkomster, men som har allmän pension (inkl. äldreförsörjningsstöd), tjänstepension eller privat pension. Då den lägsta åldern för uttag av pension har höjts till 62 år består pensionen för pensionärer eller jobbonärer som under 2020 fyllde 61 år bara av tjänstepension och/eller privat pension. I kategorin övriga ingår bl.a. personer med ekonomiskt bistånd, efterlevandepensioner eller etableringsstöd som enda försörjningskälla.

Källor: Statistiska centralbyrån (STAR) och egna beräkningar.

Andelen jobbonärer bland personer 61–64 år är ungefär densamma för kvinnor och män. Andelen jobbonärer skiljer sig inte heller märkbart åt mellan ensamstående och sammanboende. Däremot är det en lägre andel ensamstående kvinnor än ensamstående män som går i tidig pension. En bidragande orsak till detta kan vara att kvinnor i högre grad än män försörjer sig på lönerelaterade ersättningar, såsom sjukpenning, sjukersättning eller arbetslöshetsersättning, under åren precis före övergången till pension. Ensamstående kvinnor går även i lägre utsträckning i tidig pension än kvinnor i sammanboende hushåll. År 2020 var 7 procent av de ensamstående kvinnorna pensionärer på heltid det år de fyllde 64 år, jämfört med 14 procent av sammanboende kvinnor i samma ålder.

Personer med eftergymnasial utbildning är något underrepresenterade bland dem som går i pension på heltid före 65 års ålder, medan personer med gymnasial utbildning är något överrepresenterade. Bland dem som är kvar i arbete vid 61–64 års ålder finns en tydlig överrepresentation av personer med eftergymnasial utbildning, medan det bland jobbonärer finns en viss överrepresentation av personer med gymnasial utbildning.

## Många som är 65 år eller äldre kombinerar arbete med ålderspension

Från 65 års ålder sker det en markant ökning av andelen som går i pension på heltid (se diagram 5.1). Av de som fyllde 66 år 2020 hade 46 procent gått i pension på heltid. Andelen pensionerade var marginellt högre bland kvinnor än bland män. Nästan hälften av alla som fyllde 66 år 2020 var jobbonärer.

Bland personer som är 65 år eller äldre är män jobbonärer i högre grad än kvinnor. Mönstret förstärks med stigande ålder. Störst andel jobbonärer finns bland män i sammanboende hushåll. Personer med eftergymnasial utbildning och yrken som ställer krav på fördjupad högskolekompetens (enligt Statistiska centralbyråns kategorisering) är överrepresenterade både bland jobbonärer och bland personer som arbetar utan att ta ut pension. Det kan möjligtvis förklaras av att deras yrke, arbetsuppgifter och arbetsmiljö ger bättre förutsättningar att vara kvar i arbetslivet efter 65 års ålder jämfört med personer i andra yrkesgrupper.

Vid 68 års ålder har flertalet lämnat arbetslivet bakom sig och blivit pensionärer på heltid. Men det finns också många som fortsätter att kombinera arbete med pension. År 2020 hade fyra av tio som fyllde 68 år under året inkomst från arbete. Även i högre åldrar finns många jobbonärer. Nästan var fjärde person som fyllde 75 år under året hade någon inkomst från arbete 2020. För många av dessa var inkomsten från arbete liten, men för ungefär en fjärdedel utgjorde arbetsinkomsten mer än 20 procent av den totala inkomsten.

## 5.2 Stora skillnader i ekonomisk standard bland personer 65 år eller äldre

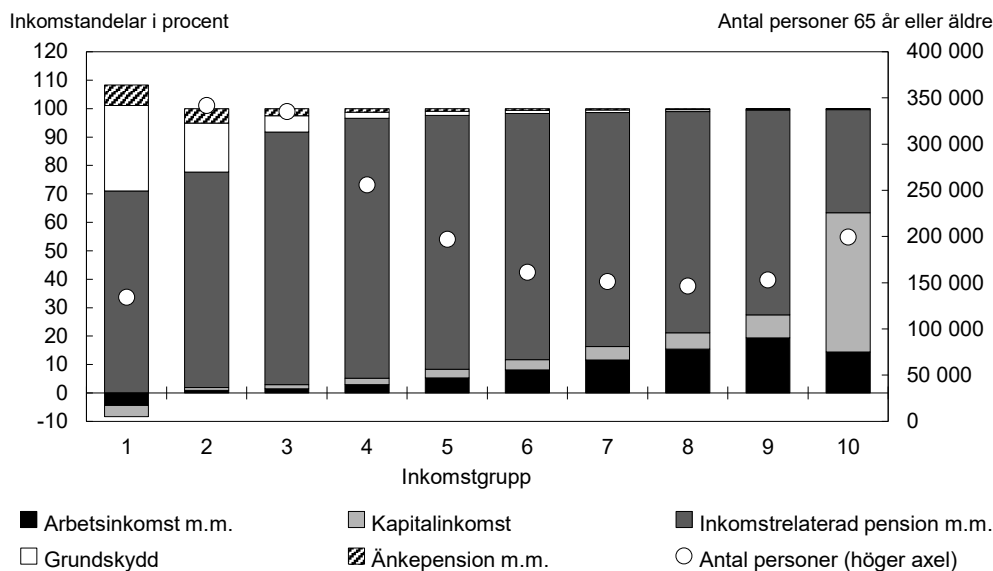
Den ekonomiska standarden för personer över 65 år är i genomsnitt lägre än den ekonomiska standarden bland personer i förvärvsaktiv ålder 20–64 år. Det finns dock stora inkomstskillnader bland de äldre.

### Inkomstrelaterade pensioner dominerar

I diagram 5.2 har hela befolkningen sorterats efter ekonomisk standard och därefter delats upp i 10 lika stora inkomstgrupper. Närmare 40 procent av gruppen 65 år eller äldre befann sig i någon av de tre lägsta inkomstgrupperna 2020, varav flertalet tillhörde inkomstgrupp 2 eller 3. De äldre finns dock representerade i alla

inkomstskikt, och en av tio tillhörde den översta tiondelen av inkomstfördelningen 2020. De lägre inkomstgrupperna består främst av äldre ensamstående pensionärer, oftast kvinnor, medan sammanboende yngre pensionärer och jobbonärer är vanligare i de högre inkomstgrupperna. Det finns också en markant överrepresentation av inrikes födda och personer med eftergymnasial utbildning i de högre inkomstskikten.

**Diagram 5.2 Sammansättning av bruttoinkomsten för personer 65 år eller äldre i olika inkomstgrupper 2020**



Anm.: Arbetsinkomst m.m. inkluderar löne- och näringsinkomster samt lönerelaterade transfereringar som inte är pensionsinkomster. I inkomstrelaterade pensioner m.m. ingår inkomstpension, tjänstepension, privat pension och nordisk pension. Grundskyddet består av garantipension, äldreförsörjningsstöd och bostadstillägg till pensionärer. Kategorin änkepension m.m. utgörs till allra största delen av änkepension (92–98 procent i de olika inkomstgrupperna), medan ekonomiskt bistånd och skattefria pensioner m.m. utgör resten. Negativa andelar för arbetsinkomst respektive kapitalinkomst i inkomstgrupp 1 beror på att ett mindre antal personer redovisade stora negativa företagarinkomster eller stora kapitalförluster. Exkluderas dessa blir fördelningen i inkomstgrupp 1 mer lik den i inkomstgrupp 2.

Källor: Statistiska centralbyrån (STAR) och egna beräkningar.

I alla inkomstgrupper utom i den högsta stod den inkomstbaserade pensionen för den största delen av de äldres bruttoinkomst 2020. I den lägsta inkomstgruppen bidrar även grundskyddet i form av garantipension, bostadstillägg och äldreförsörjningsstöd med en stor andel av bruttoinkomsten. Arbetsinkomster förekommer i varierande grad bland de äldre i alla delar av inkomstfördelningen, men utgör en större andel av bruttoinkomsten i de högre inkomstskikten än i de lägre. Bland de äldre som tillhörde tiondelen med högst ekonomisk standard 2020 var kapitalinkomster det dominerade inkomstslaget, medan pensionsinkomster stod för drygt en tredjedel av bruttoinkomsten.

### Grundskyddet viktigt i de lägre inkomstskikten

Grundskyddet är ett viktigt komplement i grupper med låg ekonomisk standard, även om den inkomstrelaterade pensionen svarar för den största delen av bruttoinkomsten också i de lägsta inkomstgrupperna. Summan av garantipension, äldreförsörjningsstöd och bostadstillägg till pensionärer utgjorde 2020 ungefär 20 procent av bruttoinkomsten bland de äldre i inkomstgrupperna 1 och 2. I dessa inkomstgrupper hade 347 000 personer grundskydd, varav nära tre fjärdedelar var kvinnor som i de flesta fall var ensamstående.

Hur många år en person har arbetat har en betydande inverkan på den inkomstbaserade pensionens storlek. För de som förvärvat arbetat ett mindre antal år blir inkomstpensionen låg även om de arbetat heltid under dessa år. Grundskyddet blir därför mer betydelsefullt för dessa grupper. För personer i de tre lägsta inkomst-



grupperna med högst 15 år av pensionsgrundande inkomster utgjorde grundskyddet huvuddelen, närmare 60 procent, av bruttoinkomsten 2020.

Änkepensionen är också betydande i lägre inkomstgrupper. Det beror på att det är en förmån som i högre utsträckning förekommer bland äldre kvinnor, som ofta har låga inkomstbaserade pensioner.

## Många jobbonärer i de övre inkomstskikten

Bland de 2,1 miljoner personer som var 65 år eller äldre 2020 hade drygt en fjärdedel arbetsinkomster. Majoriteten var jobbonärer, medan relativt få var arbetande utan pensionsinkomster. Jobbonärernas genomsnittliga individuella inkomst efter skatt var 2020 nästan 70 procent högre än pensionärernas (se tabell 5.1). Den genomsnittliga arbetsinkomsten var betydande för jobbonärerna men de hade också i genomsnitt högre kapitalinkomster än pensionärerna. Även pensionsinkomsterna var i genomsnitt högre för jobbonärer än för pensionärer. Det indikerar att personer som redan tjänat in till en relativt god pension i högre utsträckning fortsätter att jobba efter att de börjat ta ut sin pension än personer med låg pension.

**Tabell 5.1 Medelinkomst från olika inkomstslag för jobbonärer och pensionärer 65 år eller äldre 2020**

Medelinkomst i kronor (2020 års priser)

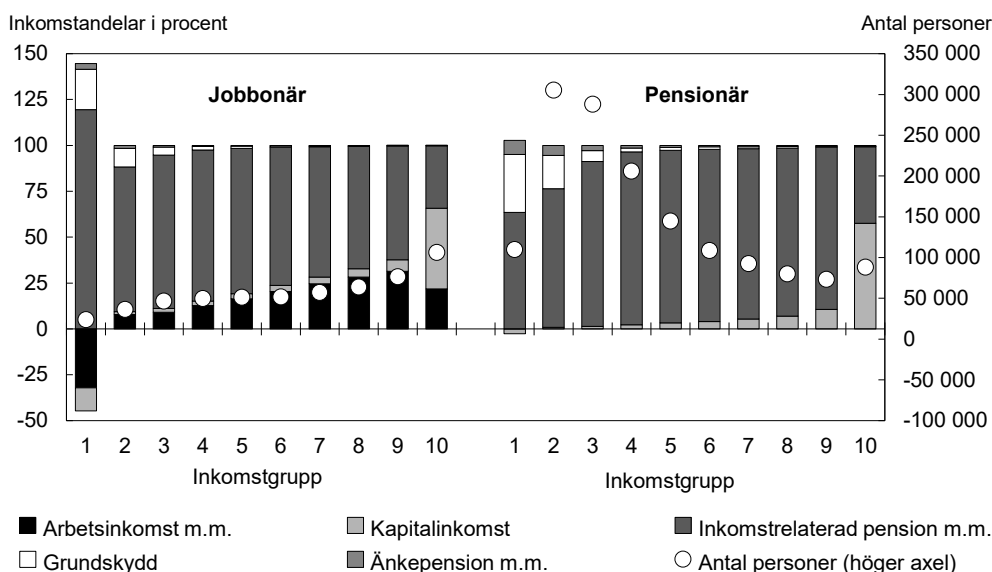
	Jobbonärer	Pensionärer
Arbetsinkomst m.m.	106 300	0
Kapitalinkomst	108 900	40 500
Inkomstrelaterade pensioner m.m.	265 200	216 400
Grundskydd, änkepension m.m.	5 900	19 600
Skatt	121 900	58 800
<b>Totalt efter skatt</b>	<b>364 400</b>	<b>217 700</b>

Anm.: De olika inkomstslagen definieras i anmärkningen under diagram 5.2. En mer detaljerad redovisning finns i tabell a.6 i redogörelsens tabellbilaga.

Källor: Statistiska centralbyrån (STAR) och egna beräkningar.

Jobbonärer finns representerade i hela inkomstfördelningen, men de är betydligt fler i de högre inkomstgrupperna (se diagram 5.3). År 2020 tillhörde endast en av tio jobbonärer någon av de två lägsta inkomstgrupperna, medan ungefär sex av tio tillhörde den övre halvan av inkomstfördelningen. Överrepresentationen i den övre delen av fördelningen var ännu större om jobbonärer var en man, sammanboende, 65–69 år, inrikes född eller hade många år med pensionsgrundande inkomster.

Jobbonärer, och särskilt jobbonärer högt upp i inkomstfördelningen, hade i högre utsträckning än heltidspensionärer minst 30 år med pensionsgrundande inkomster. Grundskydd förekom både bland jobbonärer och pensionärer, men i lägre utsträckning bland jobbonärer. I den högsta inkomstgruppen utgjorde kapitalinkomster den största inkomstkällan för både jobbonärer och pensionärer.

**Diagram 5.3 Sammansättning av bruttointkomsten för jobbonärer och pensionärer i olika inkomstgrupper 2020**

Anm.: De olika inkomstslagen definieras i anmärkningen under diagram 5.2. Negativa andelar i stapeln för inkomstgrupp 1 bland jobbonärer beror på att ett mindre antal individer redovisade stora negativa företagarinkomster och/eller kapitalförluster. Summan av inkomstandelarna är dock 100 procent.

Källor: Statistiska centralbyrån (STAR) och egna beräkningar.

## 6 Fördelningseffekter av reformer

Som framgått ovan är inkomstfördelningens utveckling ett utfall av många faktorer i komplex samverkan, där olika delar av den ekonomiska politiken ger viktiga bidrag. Regeringens fördelningspolitiska strategi består också av flera komponenter. Den ekonomiska politiken i sin helhet bedöms för det första bidra till högre sysselsättningsgrad. Det lägger grunden för ett jämlikt samhälle. Insatser för en jämlik skola och möjligheter att bygga på med ny kunskap senare i livet är ytterligare en komponent. Tillsammans med åtgärder som stärker utsatta gruppers ställning på arbetsmarknaden och motverkar illojal konkurrens skapar det förutsättningar för en jämn fördelning av faktorinkomsterna. Därtill kommer den del av regeringens fördelningspolitiska strategi som består av aktiv omfördelning genom skatter, transfereringar och gemensamt finansierade välfärdstjänster.

I detta avsnitt redovisas fördelningsprofilerna för reformer som har genomförts sedan 2007 och som har en direkt inverkan på de ekonomiska resurser som hushållen förfogar över.<sup>28</sup> För perioden 2007–2014 saknas underlag för redovisning av effekter av reformer i gemensamt finansierade välfärdstjänster. För den perioden redovisas därför enbart effekterna av reformer i skatte- och transfereringssystemen. Satsningar på gemensamt finansierade välfärdstjänster utgör dock betydelsefulla delar i den aktiva omfördelningen av ekonomiska resurser mellan hushåll. De ingår inte i den disponibla inkomsten, men har betydelse för hushållens välstånd. För en mer fullständig bild av politikens inriktning i ett omfördelande perspektiv har analyserna sedan 2015 därför kompletterats med beräkningar av hur sådana reformer påverkar fördelningen av de samlade ekonomiska resurser som hushållen får del av. Summan av ekonomisk

<sup>28</sup> Beräkningarna har gjorts med mikrosimuleringsmodellen Fasit. Modellen beskrivs närmare i Finansdepartementets rapport Teknisk bilaga till Fördelningspolitisk redogörelse april 2022 på [regeringen.se](http://regeringen.se).

standard och de resurser som läggs på individuella välfärdstjänster för varje individ benämns utökad inkomst.<sup>29</sup>

Fördelningsanalysen av reformer som påverkar hushållens disponibla inkomster beaktar helårseffekten av reformer som har en direkt påverkan på hushållens inkomster via förändringar i skatte- och transfereringssystemen. Effektberäkningarna är statiska i den meningen att de inte beaktar eventuella beteendeförändringar som kan uppkomma till följd av reformerna. Det innebär bl.a. att beräkningarna inte tar hänsyn till de förändringar av sysselsättning och arbetade timmar, och de därav följande effekterna på disponibel inkomst, som reformerna kan tänkas medföra. Beräkningarna bortser även från förändringar av inkomsternas köpkraft då prisförändringar kan uppstå till följd av ändrad indirekt beskattning eller ändrade avgifter.

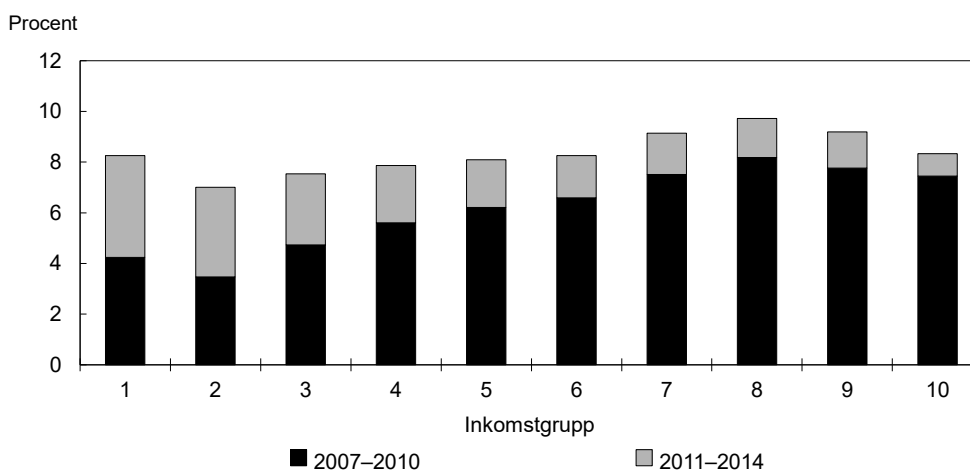
Beräkningarna redovisas per mandatperiod. I analysen jämförs den inkomst individer hade i slutet av respektive mandatperiod med den inkomst de skulle ha haft om regelverken för skatter och transfereringar och nivån på satsningar på individuella välfärdstjänster hade förblivit oförändrade under hela mandatperioden.

## 6.1 Reformernas fördelningsprofiler varierar mellan olika perioder

### Ojämna fördelningsprofil 2007–2010

I diagram 6.1 redovisas fördelningseffekterna av reformer i skatte- och transfereringssystemen 2007–2010 respektive 2011–2014. Reformerna 2007–2010 bidrog till en mer ojämna fördelning av den ekonomiska standarden. Exempelvis innebar den successiva utbyggnaden av jobbskatteavdraget att förvärsarbetande, som till stor del befinner sig i den övre halvan av inkomstfördelningen, fick en påtaglig ökning av sin ekonomiska standard. Andra reformer som bidrog till den ojämna fördelningsprofilen var bl.a. slopad förmögenhetsskatt och höjd nedre skiktgräns för statlig inkomstskatt.

**Diagram 6.1** Genomsnittlig effekt på ekonomisk standard i olika inkomstgrupper till följd av reformer 2007–2014



Anm.: I diagrammet delas hela befolkningen in i tio lika stora inkomstgrupper. Individer sorteras efter den ekonomiska standard de skulle ha haft det sista året i respektive period om regelverken för skatter och transfereringar hade förblivit oförändrade under hela mandatperioden. Notera att de procentuella effekterna för de två mandatperioderna är beräknade utifrån olika baser.

Källor: För perioden 2007–2010, se 2010 års fördelningspolitiska redogörelse (prop. 2009/10:100 bilaga 4, diagram 2.7 och tabell u.2). För perioden 2011–2014, se 2014 års fördelningspolitiska redogörelse (prop. 2013/14:100 bilaga 2, diagram 6.1 och tabell u.3).

<sup>29</sup> Värdet av välfärdstjänsterna räknas samman på hushållsnivå och fördelas lika på varje medlem i hushållet. För en mer utförlig beskrivning av beräkningsmetoden, se Finansdepartementets rapport Teknisk bilaga till Fördelningspolitisk redogörelse april 2022 på regeringen.se.

År 2011–2014 genomfördes ett antal reformer som i större utsträckning riktade sig till hushåll med svag ekonomi. Exempelvis sänktes skatten för pensionärer och bostadstillägget höjdes. Åtgärder inom t.ex. bostadsbidraget och föräldrapenningen bidrog också till att den ekonomiska standarden ökade procentuellt sett mest för personer som tillhörde den nedre halvan av inkomstfördelningen.

Drygt 35 procent av den totala förstärkningen av hushållens ekonomiska standard 2007–2014 bedöms ha tillfallit personer i de två översta inkomstgrupperna i inkomstfördelningen (se tabell a.7 i redogörelsens tabellbilaga). Ungefär 8 procent bedöms ha tillfallit de två nedersta inkomstgrupperna.

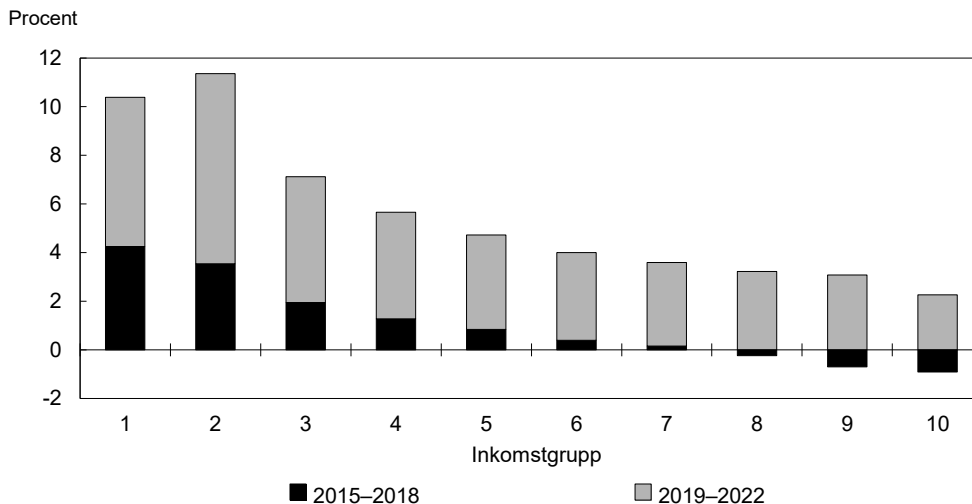
## Tydligt utjämnande fördelningsprofil 2015–2018

Reformerna 2015–2018 hade en utpräglad låginkomstprofil. Reformerna stärkte de ekonomiska marginalerna för hushåll med låg ekonomisk standard. Samtidigt ökade skatteuttaget från hushåll med starkare ekonomi. Den ekonomiska standarden bedöms ha ökat mest för individer som tillhörde inkomstgrupp 1 och 2 (se diagram 6.2). Satsningarna inbegrep bl.a. höjt bostadstillägg och sänkt skatt för pensionärer, höjd ersättning i arbetslöshetsförsäkringen, skattereduktion för fackföreningsavgiften, höjt tak i sjukpenningen, höjd sjuk- och aktivitetsersättning, höjd inkomstgräns inom bostadsbidraget, höjt barnbidrag och höjt underhållsstöd.

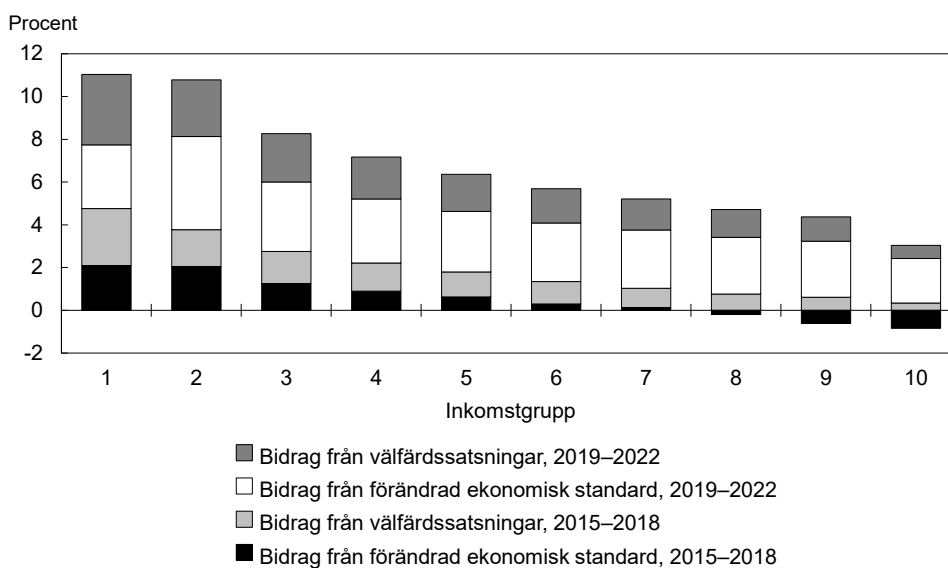
Välfärdssatsningarna 2015–2018 tillförde ekonomiska resurser i alla inkomstgrupper. Den utökade inkomsten bedöms ha ökat mest för inkomstgrupperna 1 och 2 (se diagram 6.3). Utbildning utgjorde en relativt stor andel av dessa förstärkningar, men satsningar gjordes också på bl.a. äldreomsorg och hälso- och sjukvård. Barnfamiljer, och i synnerhet ensamstående föräldrar, i de lägre inkomstgrupperna gynnades mest då utbildning utgör en stor del av välfärdstjänsterna. Även äldre ensamstående kvinnor med låga inkomster gynnades förhållandevis mycket.

De reformer som har genomförts 2019–2022 har också haft en utjämnande inkomstprofil. Fördelningseffekterna av dessa reformer beskrivs mer i detalj i avsnitt 6.2.

**Diagram 6.2** Genomsnittlig effekt på ekonomisk standard i olika inkomstgrupper till följd av reformer 2015–2022



Anm.: Notera att de procentuella effekterna för de två mandatperioderna är beräknade utifrån olika baser.  
Källor: För perioden 2015–2018, se 2019 års fördelningspolitiska redogörelse (prop. 2018/19:100 bilaga 2, diagram 7.1). För perioden 2019–2022, se diagram 6.4 i avsnitt 6.2 nedan.

**Diagram 6.3** Genomsnittlig effekt på utökad inkomst i olika inkomstgrupper till följd av reformer 2015–2022

Anm.: Notera att de procentuella effekterna för de två mandatperioderna är beräknade utifrån olika baser. Bidrag från förändrad ekonomisk standard och bidrag från välfärdssatsningar avser förändringen i ekonomisk standard respektive välfärdssatsningar som andel av den utökade inkomsten före reformerna. Att stapeln för ekonomisk standard är högre i diagram 6.2 än i diagram 6.3 beror på att förändringen i ekonomisk standard divideras med ett lägre belopp (ekonomisk standard före reformerna) i diagram 6.2.

Källor: För perioden 2015–2018, se 2019 års fördelningspolitiska redogörelse (prop. 2018/19:100 bilaga 2, diagram 7.2). För perioden 2019–2022, se diagram 6.5 i avsnitt 6.2 nedan.

## 6.2 Fördelningseffekter av reformer under innevarande mandatperiod

I detta avsnitt (6.2) redovisas inledningsvis hur de reformer som genomförts i skatte- och transfereringssystemen under mandatperioden bedöms påverka hushållens ekonomiska standard. De reformer som har beaktats finns redovisade i redogörelsens tabellbilaga (se tabell a.8). De omfattande åtgärder som vidtogs för att stötta företag under lågkonjunkturen 2020 hade enbart en indirekt påverkan på hushållens ekonomi. De beaktas därför inte i analysen. Åtgärderna bidrog dock till att färre personer förlorade sin arbetsinkomst, vilket ledde till att hushållen fick högre disponibla inkomster jämfört med om åtgärderna inte hade vidtagits. Därefter utvidgas analysen till att även omfatta de satsningar som gjorts på individuella välfärdstjänster. Den totala omfattningen av dessa satsningar uppdelat på olika områden finns redovisade i redogörelsens tabellbilaga (se tabell a.9).

### Ökad ekonomisk standard över hela inkomstfördelningen

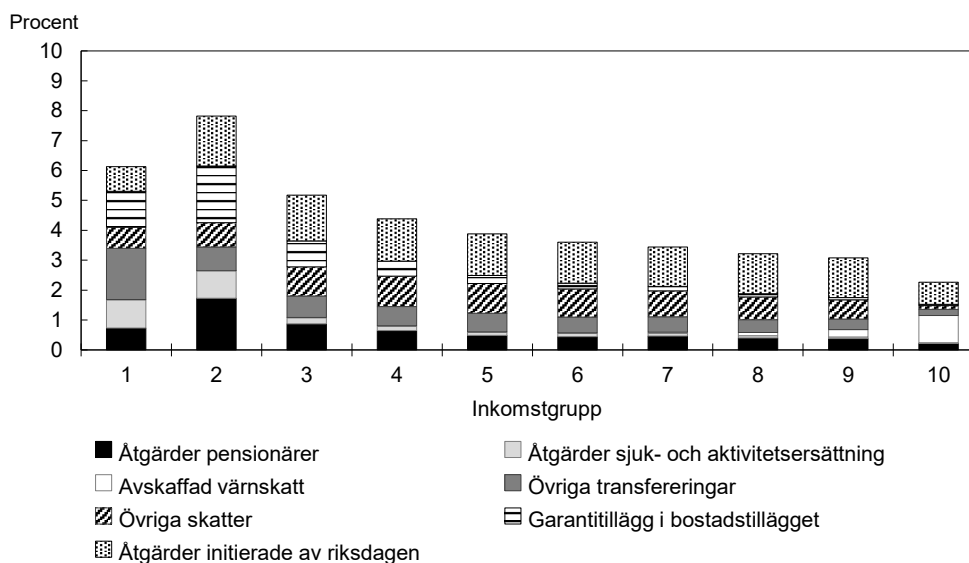
Hushållens disponibla inkomster bedöms öka med 64 miljarder kronor till följd av de reformer som föreslagits i propositioner från regeringen 2019–2022. Därtill kommer 28 miljarder kronor till följd av reformer i den av riksdagen beslutade budgeten för 2019 (t.ex. utökad jobbskatteavdrag, höjd brytpunkt för statlig inkomstskatt och höjt tak för rutavdraget) och reformer som initierades av riksdagen i budgeten för 2022 (t.ex. förstärkt jobbskatteavdrag och sänkt skatt för personer över 65 år).

Flertalet av regeringens reformer har en utjämnande fördelningsprofil (se diagram 6.4), dvs. de har störst effekt på inkomsterna i den nedre delen av inkomstfördelningen. Det gäller t.ex. det stärkta grundskyddet för pensionärer, inkomstpensionstillägget, garantitillägget i bostadstillägget, den höjda garantiersättningen till personer med sjuk- och aktivitetsersättning, förändringarna i arbetslöshetsförsäkringen, det höjda underhållsstödet och tilläggsbidraget i bostadsbidraget till barnfamiljer. Några av

regeringens reformer, t.ex. avskaffandet av värns-katten och de sista stegen i borttagandet av skillnaden i beskattning mellan löneinkomst och pension, har störst effekt på inkomsterna i den övre delen av inkomstfördelningen.<sup>30</sup> Andra av regeringens reformer har störst effekt för inkomstgrupperna i mitten av inkomstfördelningen, t.ex. den breda skattereduktionen på förvärvsinkomster och den tillfälliga skattereduktionen på arbetsinkomster.

Den genomsnittliga förändringen i ekonomisk standard för olika inkomstgrupper bedöms variera mellan 2,3 och 7,8 procent. Den ekonomiska standarden bedöms öka mest för inkomstgrupp 2.

**Diagram 6.4 Genomsnittlig effekt på ekonomisk standard i olika inkomstgrupper till följd av reformer 2019–2022**



Anm.: Alla beräkningsbara åtgärder som påverkar hushållens disponibla inkomster och som presenterats i propositioner som lämnats efter BP22 t.o.m. VÅB22 är inkluderade i beräkningarna. I Åtgärder pensionärer respektive Åtgärder sjuk- eller aktivitetsersättning ingår reformer avseende både transfereringar och skatter. I Åtgärder initierade av riksdagen ingår reformer enligt den av riksdagen beslutade budgeten för 2019 och de reformer som initierades av riksdagen i budgeten för 2022.

Källor: Statistiska centralbyrån och egna beräkningar.

Regeringens reformer bedöms bidra till en minskning av den samlade inkomstspridningen mätt med Gini-koefficienten (se tabell 6.1). Andelen personer med låg ekonomisk standard (under 60 procent av medianen) bedöms också minska till följd av regeringens reformer.

**Tabell 6.1 Effekt på Gini-koefficienten och andelen med låg ekonomisk standard till följd av reformer 2019–2022**

Andel i procent och förändring av andel i procentenheter

	2022 exkl. reformer	2022 inkl. regeringens reformer	2022 inkl. samtliga reformer
Gini-koefficienten	0,323	0,318	0,317
Andel med låg ekonomisk standard	15,4	13,4	13,4

Anm.: Det finns en betydande osäkerhet i den redovisade nivån på Gini-koefficienten exkl. och inkl. reformer då beräkningarna görs på framskrivna data. Osäkerheten bedöms dock inte påverka den beräknade reformeffekten.

Källor: Statistiska centralbyrån och egna beräkningar.

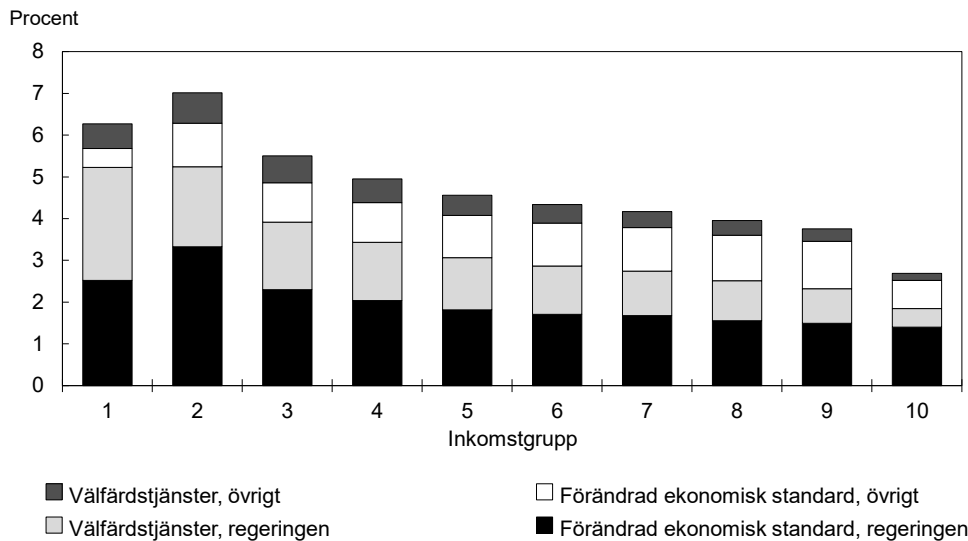
<sup>30</sup> Skatten har tidigare sänkts för pensionärer med lägre inkomster. De steg som genomförts 2019–2021 har främst berört pensionärer med högre inkomster.

## Välfärdssatsningar tillför ekonomiska resurser i alla inkomstgrupper

Under mandatperioden har satsningar även genomförts på individuella välfärdstjänster. Satsningar som genomförts i propositioner från regeringen beräknas ha ökat de individuella välfärdstjänsternas omfattning med 50 miljarder kronor 2019–2022. Därtill kommer 18 miljarder kronor till följd av reformer som initierats av riksdagen i den beslutade budgeten för 2019 samt 2022.

Välfärdssatsningarna bedöms tillföra ekonomiska resurser i alla inkomstgrupper. Effekten av välfärdssatsningarna, uttryckt som andel av den utökade inkomsten (dvs. summan av ekonomisk standard och värdet av välfärdstjänster), är störst i de lägre inkomstgrupperna (se diagram 6.5). Förändringen i utökad inkomst har därför en mer utjämnande profil än förändringen i ekonomisk standard i diagram 6.4. Den utökade inkomsten bedöms i genomsnitt öka mest för personer i de lägsta inkomstgrupperna.

**Diagram 6.5** Genomsnittlig förändring av utökad inkomst i olika inkomstgrupper till följd av reformer 2019–2022



Anm.: Bidrag från förändrad ekonomisk standard och bidrag från välfärdssatsningar avser förändringen i ekonomisk standard respektive välfärdssatsningar som andel av den utökade inkomsten före reformerna. Att stapeln för ekonomisk standard är högre i diagram 6.4 än i diagram 6.5 beror på att förändringen i ekonomisk standard divideras med ett lägre belopp (ekonomisk standard före reformerna) i diagram 6.4.

Källor: Statistiska centralbyrån och egna beräkningar.

# Tabellbilaga

**Tabell a.1 Fördelningspolitiska nyckeltal**

	1995	2006	2007	2008	2009	2010	2011	2012
Kvinnors individuella disponibla inkomst som andel av männens (procent) <sup>1,2</sup>	80,3	82,0	80,4	81,0	82,0	81,2	82,0	82,4
Gini inkl. kapitalvinster <sup>2</sup>	0,227	0,287	0,307	0,289	0,291	0,297	0,293	0,289
Gini exkl. kapitalvinster <sup>2</sup>	0,213	0,245	0,257	0,259	0,267	0,265	0,264	0,265
Inkomstandel för översta procenten (procent) <sup>2</sup>	4,0	7,6	8,3	6,8	6,4	7,0	6,8	6,6
Inkomstandel för översta tiondelen (procent) <sup>2</sup>	19,7	25,0	26,4	24,1	23,9	24,6	24,3	24,0
Låg ek. standard, relativ 60 (procent) <sup>2</sup>	7,3	10,2	12,2	13,2	13,4	14,1	13,8	13,7
Låg ek. standard, absolut 60 (procent) <sup>2</sup>	7,3	3,3	3,2	3,9	4,1	4,0	3,4	3,1
Mycket låg materiell standard (procent) <sup>3</sup>	-	2,1	2,2	1,8	2,0	1,9	1,7	1,8
Andel individer med ek. bistånd (procent) <sup>4</sup>	7,8	4,3	4,1	4,2	4,5	4,6	4,4	4,2
Marginal effekt (procent) <sup>5,6</sup>	-	39,4	36,4	35,7	33,3	32,8	33,6	33,4
Ersättningsgrad (procent)								
Arbetslöshet <sup>5,7</sup>	-	74,2(79,1)	-	-	-	-	-	-
Sjukpenning <sup>5,8</sup>	-	86,7	83,4	81,9	81,2	80,2	80,1	80,0
Sjuk- och aktivitetsersättning <sup>5,8</sup>	-	77,0	74,8	73,1	72,5	71,4	71,9	72,0
	2013	2014	2015	2016	2017	2018	2019	2020
Kvinnors individuella disponibla inkomst som andel av männens (procent) <sup>1,2</sup>	83,1	83,3	83,6	84,3	84,5	84,7	84,9	85,8
Gini inkl. kapitalvinster <sup>2</sup>	0,292	0,303	0,315	0,319	0,321	0,310	0,312	0,311
Gini exkl. kapitalvinster <sup>2</sup>	0,265	0,270	0,273	0,278	0,278	0,272	0,276	0,277
Inkomstandel för översta procenten (procent) <sup>2</sup>	6,7	7,3	8,2	9,0	9,0	8,6	8,6	8,4
Inkomstandel för översta tiondelen (procent) <sup>2</sup>	24,3	25,3	26,5	27,1	27,2	26,2	26,1	26,0
Låg ek. standard, relativ 60 (procent) <sup>2</sup>	13,6	14,2	14,6	14,3	14,8	14,4	15,0	14,7
Låg ek. standard, absolut 60 (procent) <sup>2</sup>	2,8	2,5	2,1	2,0	2,1	2,0	2,2	2,1
Mycket låg materiell standard (procent) <sup>3</sup>	1,9	1,0	1,1	0,8	1,1	1,6	1,8	1,8
Andel individer med ek. bistånd (procent) <sup>4</sup>	4,3	4,2	4,2	4,1	4,0	3,9	3,7	3,6
Marginal effekt (procent) <sup>5,6</sup>	33,7	32,7	33,3	33,7	34,1	34,0	33,3	32,8
Ersättningsgrad (procent)								
Arbetslöshet <sup>5,7</sup>	-	-	-	-	66,4(73,5)	65,7(72,7)	64,4(72,1)	68,4(73,1)
Sjukpenning <sup>5,8</sup>	80,7	80,0	80,0(86,0)	79,9(86,6)	79,9(86,6)	79,8(86,5)	79,4(86,3)	79,5(86,4)
Sjuk- och aktivitetsersättning <sup>5,8</sup>	72,4	72,0	71,3(82,2)	70,9(82,2)	70,8(82,3)	70,9(82,8)	70,0(82,0)	69,9(82,0)

<sup>1</sup> Avser åldersgruppen 20–64 år. Andelen avser kvoten mellan kvinnors medianinkomst och mäns medianinkomst.

<sup>2</sup> På grund av dataomläggning är serien före 2011 inte helt jämförbar med serien 2011–2020 (HEK 2001–2010, TRIF 2011–2020). I tidigare redogörelser baserades uppgifterna för 2011 och 2012 på HEK, medan åren därefter baserades på STAR. Övergången från STAR till TRIF i denna redogörelse beror bl.a. på att TRIF 2011–2020 har kompletterats med löne- och pensionsinkomster från övriga nordiska länder. Det har inte varit möjligt att göra motsvarande komplettering i STAR annat än för 2020, vilket har skapat ett tidsseriebrott i STAR-data.

<sup>3</sup> Data från Eurostat.

<sup>4</sup> Data från Socialstyrelsen. Från och med 2012 ingår inte längre introduktionsersättning i redovisningen av ekonomiskt bistånd, vilket skapar ett brott i serien för andel med ekonomiskt bistånd.

<sup>5</sup> På grund av dataomläggning är serien före 2013 inte helt jämförbar med serien 2013–2020 (HEK 2001–2012, STAR 2013–2020).

<sup>6</sup> Tidsseriebrott till följd av att Statistiska centralbyrån fr.o.m. Fasit 2011 använder en ny metod för att beräkna skattefria transfereringar.

<sup>7</sup> Inom parentes anges ersättningsgraden när hänsyn även tas till avtals- och inkomstersättning. Inför 2020 års redogörelse reviderades metodiken för att beräkna ersättningsgrader vid arbetslöshet, se Finansdepartementets rapport Teknisk bilaga till Fördelningspolitisk redogörelse april 2022 på regeringen.se. En längre tidsserie baserad på den gamla metoden finns publicerad i tidigare fördelningspolitiska redogörelser, se t.ex. prop. 2018/2019:100 bilaga 2.

<sup>8</sup> Från och med 2015 kan ersättningsgraden beräknas när hänsyn även tas till avtalsersättningar. Ersättningsgraden beräknad på detta sätt anges inom parentes.

Källor: Statistiska centralbyrån, Socialstyrelsen, Eurostat och egna beräkningar.



**Tabell a.2 Medelinkomst från olika inkomstslag i åldersgruppen 20–64 år**

Medelinkomst från olika inkomstslag, 1000-tal kronor i 2020 års priser

	Medelinkomst 2019	Medelinkomst 2020	Bidrag till förändring av den ekonomiska standarden
Arbetsinkomst	342,0	339,9	-2,0
Kapitalinkomst	44,3	42,8	-1,5
Arbetsmarknadsstöd	4,3	6,6	2,3
Ersättning i samband med sjukdom	6,3	6,9	0,6
Studiestöd	6,7	7,5	0,8
Ekonomiskt bistånd	1,7	1,8	0,1
Övriga inkomster inkl. pensioner	35,6	35,5	0,0
Skatt	112,6	111,8	0,8
<b>Ekonomisk standard</b>	<b>328,2</b>	<b>329,2</b>	<b>1,0</b>

Anm.: Samtliga inkomster är, liksom ekonomisk standard, justerade för försörjningsbörda. Arbetsinkomst avser löne- och näringsinkomster.

Källor: Statistiska centralbyrån (TRIF) och egna beräkningar.

**Tabell a.3 Medelinkomst för personer med inkomst från olika inkomstslag i åldersgruppen 20–64 år**

Medelinkomst från olika inkomstslag, 1000-tal kronor i 2020 års priser. Andel med inkomst i procent

	2019: medelinkomst för personer med inkomst > 0	2020: medelinkomst för personer med inkomst > 0	2019: andel med inkomst > 0	2020: andel med inkomst > 0
Arbetsinkomst	360,9	360,0	94,7	94,4
Kapitalinkomst	59,6	56,8	74,3	75,3
Arbetsmarknadsstöd	38,1	45,6	11,3	14,5
Ersättning i samband med sjukdom	32,1	13,7	19,5	49,9
Studiestöd	26,2	27,9	25,7	27,0
Ekonomiskt bistånd	35,7	37,4	4,7	4,8
Övriga inkomster inkl. pensioner	56,9	56,0	62,5	63,4
Skatt	114,2	113,6	98,6	98,5

Anm.: Samtliga inkomster är, liksom ekonomisk standard, justerade för försörjningsbörda. Arbetsinkomst avser löne- och näringsinkomster. Andel med inkomst > 0 avser därför andelen personer vars ekonomiska standard berörs av ett visst inkomstslag (dvs. minst en person i hushållet har inkomst från inkomstslaget). På samma sätt avser medelinkomsten för personer med inkomst > 0 medelinkomsten för personer som berörs av inkomstslaget.

Källor: Statistiska centralbyrån (TRIF) och egna beräkningar.

**Tabell a.4 Medelinkomst från olika inkomstslag i åldersgrupperna 20–24 år, 25–34 år, 35–49 år och 50–64 år**

Medelinkomst från olika inkomstslag, 1000-tal kronor i 2020 års priser

	Medelinkomst 2019	Medelinkomst 2020	Bidrag till förändring av den ekonomiska standarden
<b>20–24 år</b>			
Arbetsinkomst	285,5	274,3	-11,3
Kapitalinkomst	25,6	25,1	-0,5
Arbetsmarknadsstöd	3,2	5,2	2,0
Ersättning i samband med sjukdom	4,0	4,5	0,5
Studiestöd	22,5	25,6	3,1
Ekonomiskt bistånd	2,2	2,4	0,1
Övriga inkomster inkl. pensioner	18,1	18,1	0,0
Skatt	81,4	78,8	2,6
Ekonomisk standard	279,7	276,4	-3,3
<b>25–34 år</b>			
Arbetsinkomst	306,5	305,4	-1,2
Kapitalinkomst	20,8	19,3	-1,5
Arbetsmarknadsstöd	3,8	6,3	2,5
Ersättning i samband med sjukdom	5,1	5,8	0,6
Studiestöd	9,7	10,8	1,1
Ekonomiskt bistånd	1,5	1,6	0,1
Övriga inkomster inkl. pensioner	28,6	28,6	-0,1
Skatt	88,5	88,8	-0,3
Ekonomisk standard	287,6	288,9	1,3
<b>35–49 år</b>			
Arbetsinkomst	338,7	337,5	-1,2
Kapitalinkomst	40,8	37,4	-3,4
Arbetsmarknadsstöd	3,9	6,1	2,2
Ersättning i samband med sjukdom	5,7	6,2	0,5
Studiestöd	3,4	3,8	0,4
Ekonomiskt bistånd	1,6	1,7	0,1
Övriga inkomster inkl. pensioner	30,8	31,0	0,2
Skatt	111,2	109,8	1,4
Ekonomisk standard	313,6	313,8	0,2
<b>50–64 år</b>			
Arbetsinkomst	389,1	388,3	-0,8
Kapitalinkomst	71,3	71,4	0,1
Arbetsmarknadsstöd	5,5	7,8	2,3
Ersättning i samband med sjukdom	8,4	9,1	0,7
Studiestöd	3,2	3,4	0,2
Ekonomiskt bistånd	1,7	1,9	0,1
Övriga inkomster inkl. pensioner	51,0	50,8	-0,3
Skatt	141,7	141,3	0,4
Ekonomisk standard	388,5	391,3	2,8

Anm.: Samtliga inkomster är, liksom ekonomisk standard, justerade för försörjningsbörda. Arbetsinkomst avser löne- och näringsinkomster.

Källor: Statistiska centralbyrån (TRIF) och egna beräkningar.

**Tabell a.5 Medelinkomst för personer med inkomst från olika inkomstslag i åldersgrupperna 20–24 år, 25–34 år, 35–49 år och 50–64 år**

Medelinkomst från olika inkomstslag, 1000-tal kronor i 2020 års priser. Andel med inkomst i procent

	2019: medelinkomst för personer med inkomst > 0	2020: medelinkomst för personer med inkomst > 0	2019: andel med inkomst > 0	2020: andel med inkomst > 0
<b>20–24 år</b>				
Arbetsinkomst	296,9	288,0	96,2	95,2
Kapitalinkomst	36,2	34,5	70,7	72,7
Arbetsmarknadsstöd	28,3	33,8	11,2	15,5
Ersättning i samband med sjukdom	24,3	9,4	16,5	48,3
Studiestöd	40,5	43,8	55,5	58,5
Ekonomiskt bistånd	27,2	27,4	8,2	8,6
Övriga inkomster inkl. pensioner	37,8	35,7	47,8	50,6
Skatt	83,7	81,6	97,3	96,6
<b>25–34 år</b>				
Arbetsinkomst	319,8	319,7	95,8	95,5
Kapitalinkomst	29,8	26,8	69,6	71,9
Arbetsmarknadsstöd	31,4	39,6	12,1	15,8
Ersättning i samband med sjukdom	25,2	11,0	20,3	52,6
Studiestöd	43,4	45,1	22,4	24
Ekonomiskt bistånd	30,5	32,8	4,8	4,8
Övriga inkomster inkl. pensioner	52,3	51,5	54,8	55,5
Skatt	89,8	90,2	98,6	98,4
<b>35–49 år</b>				
Arbetsinkomst	353,8	353,4	95,7	95,5
Kapitalinkomst	54,1	49,4	75,4	75,8
Arbetsmarknadsstöd	34,9	42,5	11,3	14,4
Ersättning i samband med sjukdom	30,3	12,1	18,8	50,8
Studiestöd	13,9	15,2	24,1	25,1
Ekonomiskt bistånd	36,2	37,9	4,3	4,4
Övriga inkomster inkl. pensioner	38,8	38,8	79,4	80
Skatt	112,6	111,2	98,8	98,7
<b>50–64 år</b>				
Arbetsinkomst	420,9	420,9	92,4	92,2
Kapitalinkomst	91,5	91,4	77,9	78,2
Arbetsmarknadsstöd	50,1	58,6	10,9	13,3
Ersättning i samband med sjukdom	40,8	19,2	20,6	47,4
Studiestöd	15,4	15,8	20,9	21,6
Ekonomiskt bistånd	45,5	47,7	3,8	3,9
Övriga inkomster inkl. pensioner	92,1	90,2	55,4	56,3
Skatt	143,2	142,9	98,9	98,9

Anm.: Samtliga inkomster är, liksom ekonomisk standard, justerade för försörjningsbörda. Arbetsinkomst avser löne- och näringsinkomster. Andel med inkomst > 0 avser därför andelen personer vars ekonomiska standard berörs av ett visst inkomstslag (dvs. minst en person i hushållet har inkomst från inkomstslaget). På samma sätt avser medelinkomsten för personer med inkomst > 0 medelinkomsten för personer som berörs av inkomstslaget.

Källor: Statistiska centralbyrån (TRIF) och egna beräkningar.

**Tabell a.6 Medelinkomst från olika inkomstslag för jobbonärer och pensionärer 65 år eller äldre 2020**

Medelinkomst i kronor (2020 års priser) och antal personer i 1000-tal

	Medelinkomst för jobbonärer	Medelinkomst för pensionärer	Antal jobbonärer med inkomst	Antal pensionärer med inkomst
Arbetsinkomst m.m.	106 300	0	563	0
Kapitalinkomst	108 900	40 500	429	909
Inkomstrelaterade pensioner m.m.	265 200	216 400	561	1 457
<i>varav</i>				
– allmän pension	161 200	150 800	538	1 448
– tjänstepension	87 500	55 700	508	1 337
– privat pension	15 100	8 500	198	314
– nordisk pension	1 400	1 400	12	36
Grundskydd	4 700	14 300	118	596
<i>varav</i>				
– garantipension	3 100	7 400	111	519
– äldreförsörjningsstöd	100	800	2	27
– bostadstillägg	1 500	6 100	28	275
Änkepension m.m.	1 200	5 300	25	194
Skatt	121 900	58 800	562	1 474
<b>Totalt efter skatt</b>	<b>364 400</b>	<b>217 700</b>	<b>562</b>	<b>1 474</b>

Anm.: I arbetsinkomst m.m. ingår arbetsinkomster och lönerelaterade transfereringar. Änkepension m.m. utgörs till allra största delen av änkepension, medan ekonomiskt bistånd och skattefria pensioner m.m. utgör resten.

Källor: Statistiska centralbyrån (STAR) och egna beräkningar.

**Tabell a.7 Förändring av ekonomisk standard respektive utökad inkomst i olika delar av inkomstfördelningen till följd av reformer**

Medelvärde i kronor (2022 års priser)

	Ekonomisk standard 2007–2014	Ekonomisk standard 2015–2022	Utökad inkomst 2015–2022
Inkomstgrupp 1 och 2	4 400	7 500	14 000
Inkomstgrupp 3 och 4	6 900	6 900	12 700
Inkomstgrupp 5 och 6	9 100	6 100	11 300
Inkomstgrupp 7 och 8	13 000	5 900	10 800
Inkomstgrupp 9 och 10	19 100	5 900	10 500

Anm.: Alla beräkningsbara reformer som genomförts under respektive period har beaktats.

Källor: Statistiska centralbyrån (HEK och STAR) och egna beräkningar.

**Tabell a.8 Reformers som beaktas vid beräkning av politikens effekter på ekonomisk standard 2022**

<b>2022</b>
Tillfälligt höjt bostadsbidrag för barnfamiljer
Garantitillägg i bostadstillägget
Tillfällig kompensation för höga elpriser
Förstärkt skattereduktion för sjuk- och aktivitetsersättning
Skattereduktion för a-kasseavgift
Förstärkt bostadstillägg och särskilt bostadstillägg för pensionärer
Förstärkt bostadstillägg och särskilt bostadstillägg för personer med sjuk- och aktivitetsersättning
Höjd garantinivå i sjuk- och aktivitetsersättningen
Höjt tak i sjukförsäkringen
Tillfälligt minskat antal karensdagar i arbetslöshetsförsäkringen
Höjt underhållsstöd för 7–10-åringar
Höjd skälig levnadsnivå för pensionärer och personer med sjuk- och aktivitetsersättning
Utökat jobbskatteavdrag
Sänkt inkomstskatt för pensionärer
Förstärkt skattereduktion för gåva till ideell verksamhet
Höjt konsumtionsstöd i bostadstillägget
<b>2021</b>
Förlängning av tillfälliga höjningar av tak, grundnivå och lägstanivå i arbetslöshetsförsäkringen
Förlängning av den tillfälliga karensersättningen i sjukförsäkringen
Förlängning av det tillfälliga tilläggsbidraget i bostadsbidraget till barnfamiljer
Bred skattereduktion på förvärsinkomster
Tillfällig skattereduktion på arbetsinkomster
Sänkt inkomstskatt för pensionärer
Inkomstpensionstillägg
Avskaffad schablonintäkt på uppskovsränta
Höjt tak för rutavdrag
Höjt underhållsstöd
<b>2020</b>
Tillfälliga höjningar av tak, grundnivå och lägstanivå i arbetslöshetsförsäkringen
Tillfällig karensersättning i sjukförsäkringen
Tillfälligt tilläggsbidrag i bostadsbidraget till barnfamiljer
Sänkt inkomstskatt för pensionärer
Stärkt grundskydd för äldre
Slopad värnskatt
Skattereduktion i vissa glest befolkade områden
Höjt tak för uppskov vid försäljning av bostad
<b>2019</b>
Utökat jobbskatteavdrag
Sänkt inkomstskatt för pensionärer
Höjd brytpunkt för statlig inkomstskatt
Höjt tak för rutavdrag
Avskaffad skattereduktion för fackföreningsavgift
Införande av skattereduktion för gåva till ideell verksamhet

**Tabell a.9 Fördelning av reformer på välfärdstjänstområdet på olika verksamhetsområden**

Procent

	Regeringens reformer	Samtliga reformer
Fritid och kultur	9	9
Hälso- och sjukvård	55	56
Socialt skydd	15	11
Utbildning	19	22
Barnomsorg	1	3
<b>Totalt</b>	<b>100</b>	<b>100</b>

Anm.: Värdena i tabellen är avrundade och summerar därför inte alltid till 100. Av de totala satsningarna på individuella välfärdstjänster på 69 miljarder kronor svarar höjningar av det generella bidraget till kommuner och regioner för 16 miljarder kronor. Reformerna som är av mer generell karaktär fördelas i enlighet med det konsumtionsmönster som gäller för välfärdstjänsterna totalt.

Källa: Egna beräkningar.