

Bilaga 3

# Fördelningpolitisk redogörelse





## Bilaga 3

## Fördelningsspolitisk redogörelse

## Innehållsförteckning

Förord .....	7
Sammanfattning.....	7
1 Inkomster och ekonomisk standard .....	8
1.1 Den ekonomiska standardens utveckling.....	8
1.2 Barns, ungdomars, pensionärers och utlandsföddas relativa standard .....	9
1.2.1 Barnfamiljernas relativa standard samma som 1991.....	9
1.2.2 Ungdomarnas standard fortsatt låg .....	9
1.2.3 Ålderspensionärernas standard fortsätter att öka i jämn takt .....	9
1.2.4 Utrikes födda .....	10
1.3 Den ekonomiska standardens fördelning 1991 till 2006 .....	10
1.4 Höginkomsttagarna har ökat sin andel av inkomsterna.....	11
1.5 Livsinkomster fördelas jämnare än årsinkomster .....	12
1.6 Effekter av regeringens förslag 2007.....	13
1.6.1 De som arbetar kommer att tjäna mest på de nya förslagen 2007 .....	13
1.6.2 Lågre marginaleffekter gör det mer lönsamt att arbeta 2007 .....	14
1.6.3 Mer lönsamt att gå från arbetslöshet till arbete 2007 .....	15
2 Sociala ersättningar.....	15
2.1 En helhetsbild av bidragsberoendet .....	15
2.2 Socialbidragsberoende .....	16
3 Fattigdom och låg ekonomisk standard.....	17
3.1 Vad är fattigdom?.....	17
3.2 Hur kan man mäta fattigdom? .....	18
3.3 Fattigdom enligt olika mått.....	19
3.3.1 Låga inkomster som mått på fattigdom.....	19
3.3.2 Brister i materiell standard som fattigdomsmått .....	20
3.3.3 Socialbidragsmottagande som fattigdomsmått .....	21
3.3.4 Stora skillnader beroende på val av mått .....	21
3.4 Grupper med låg ekonomisk standard.....	21
3.5 Inkomströrlighet.....	24
3.5.1 Vilka grupper har långvarig låg ekonomisk standard? .....	25
3.5.2 Vad orsakar inträde i och utträde ur fattigdom? .....	26
3.6 Ekonomiska drivkrafter och fattigdomsfällor.....	27

3.6.1	Inledning .....	27
3.6.2	Marginaleffekter .....	27
3.6.3	Ersättningsgrader.....	28
3.6.4	Socialbidraget som fattigdomsfälla.....	29
	Underbilaga .....	30
	Begrepp och definitioner .....	30
	Datamaterial .....	31
	Socialbidrag .....	32
	Beräkning av årsnorm och antal helårsekvivalenter .....	32
	Framskrivningsmodell för socialbidragstagandet .....	33

## Tabellförteckning

---

1.1	Ekonomisk standard 2006 samt förändring 1991–2006 för olika hushållstyper .....	8
1.2	Gini-koefficient och andel med låg ekonomisk standard för års- och livsinkomster .....	12
3.1	Låg ekonomisk standard i olika grupper 1991 och 2006.....	23
3.2	Låg ekonomisk standard för olika hushållstyper 1991–2006.....	23
3.3	Marginaleffekter per kön och inkomstkälla 2006.....	28
3.4	Ersättningsgrader per kön, 2006.....	29
U.1	Årsnorm för olika hushållstyper vid ekvivalensberäkningar 2005 .....	32
U.2	Fördelningspolitiska nyckeltal 1995–2006.....	34
U.3	Sociala ersättningar och bidrag i åldrarna 20–64 år 1990–2004 .....	34

## Diagramförteckning

---

1.1	Ekonomisk standard 1991–2006 .....	8
1.2	Relativ ekonomisk standard olika grupper 1991–2006 .....	9
1.3	Gini-koefficienten för ekonomisk standard 1991–2006.....	11
1.4	Den översta decilens inkomstandel 1991–2006 .....	11
1.5	Den översta percentilens inkomstandel 1991–2006.....	11
1.6	Simulerade fördelningar för års- respektive livsinkomster.....	12
1.7	Effekter av regeringens förslag på inkomstfördelningen 2007 .....	13
1.8	Förändring av ekonomisk standard till följd av regeringens förslag 2007.....	14
1.9	Marginaleffekter 1997–2007 .....	14
1.10	Förändring av marginaleffekter till följd av regeringens förslag 2007.....	14
1.11	Ersättningsgrad vid arbetslöshet 2007 .....	15
2.1	Antal helårsekvivalenter i olika ersättningssystem 1970–2004 .....	16
2.2	Utveckling av socialbidragskostnaderna 2003–2005.....	17
2.3	Framskrivning av antalet helårsekvivalenter för socialbidrag.....	17
3.1	Andel socialbidragsberoende 1920–2004.....	18
3.2	Andel av befolkningen med inkomst under medianinkomsten .....	20
3.3	Andel hushåll med svag ekonomi 1991–2006.....	22
3.4	Låg ekonomisk standard i olika åldersgrupper 2006.....	22
3.5	In- och utflöden från låg ekonomisk standard 1993–2000.....	24
3.6	Tid med låg ekonomisk standard 1993–2000 .....	24
3.7	Relativa risker för långvarig ekonomisk utsatthet per hushållstyp 1993–2000.....	25
3.8	Relativa risker för långvarig ekonomisk utsatthet per åldersgrupp 1993–2000.....	25
3.9	Relativa risker för långvarig ekonomisk utsatthet för utlandsfödda 1993–2000.....	26
3.10	Marginaleffekter per inkomstintervall och inkomstkälla, 2006 .....	28
3.11	Ersättningsgrader i olika inkomstintervall, 2006 .....	28
U.1	Antal konsumtionsenheter enligt PEL-skalan .....	30

## Förord

Sedan 1994 lämnar regeringen fördelningspolitiska redogörelser i anslutning till budgetpropositionen och/eller den ekonomiska vårpropositionen. Årets redogörelse innehåller en redovisning av hushållens inkomster och inkomstfördelning sedan början av 1990-talet fram till 2006.<sup>1</sup> Vidare redovisas förväntade effekter av regeringens föreslagna politik på inkomstfördelning och ekonomiska incitament 2007. I bilagan ingår också en kort redogörelse för bidragsberoendets utveckling. Redogörelsen innehåller även en fördjupad analys av de hushåll som har lägst ekonomisk standard och resonemang om olika sätt att mäta fattigdom.

## Sammanfattning

*Hushållens ekonomiska standard* beräknas öka med nära 23 procent mellan 1991 och 2006. Högst standard har sammanboende hushåll i åldern 45–64 år utan barn. Lägst standard har ensamstående kvinnor äldre än 75 år.

*Inkomstspridningen* har ökat det senaste decenniet, framför allt under den andra halvan av 1990-talet. Därefter har inkomstspridningen i stort sett varit stabil. Den ökade inkomstspridningen beror framför allt på att höginkomsttagarna dragit ifrån något.

*Livsinkomster* är mer jämnt fördelade än årsinkomster eftersom det finns en stor inkomströrlighet under livet. Individer som har en låg inkomst vid ett tillfälle kan ha en högre inkomst vid ett senare tillfälle och tvärtom. Inkomstspridningen över livet mätt med Gini-koefficienten är bara hälften av den årliga inkomstspridningen.

*Drygt en miljon personer i yrkesaktiv ålder är beroende av sociala ersättningar för sin försörjning.* Som en följd av ökad sysselsättning väntas antalet med socialbidrag minska de närmaste åren.

Det finns inte någon allmänt accepterad uppfattning om hur *ekonomisk utsatthet* och fattigdom bör mätas. Varje försök att undersöka fattigdomen bygger oundvikligen på ett nor-

mativt ställningstagande om var gränsen går för vad som kan anses vara en acceptabel levnadsnivå.

Om man räknar individer med ekonomisk standard understigande 60 procent av medianinkomsten är andelen ekonomiskt utsatta hög framförallt bland ungdomar, utrikes födda och äldre pensionärer. Mäter man istället ekonomisk utsatthet med ledning av socialbidragsberoendet är andelen fortfarande hög för ungdomar och utrikes födda, men mycket låg för äldre pensionärer.

Ett högt arbetsutbud krävs för att upprätthålla välfärden. Det är därför viktigt att det lönar sig att arbeta. Av extra stort intresse är de *ekonomiska drivkrafter* som möter dem med låg ekonomisk standard. En så kallad fattigdomsfälla är den situation som uppstår då effekten av skatte- och välfärdssystem innebär att en person inte genom eget arbete kan förbättra sin ekonomiska situation. År 2006 beräknas de med en disponibel inkomst mellan 100 000 och 150 000 kronor ha de högsta margineffekterna.

Som en effekt av *regeringens förslag* väntas margineffekterna 2007 sjunka med i genomsnitt 2 procentenheter samtidigt som inkomstspridningen mätt med Gini-koefficienten är i stort sett oförändrad.

<sup>1</sup> Åren 2005 och 2006 är prognoser.

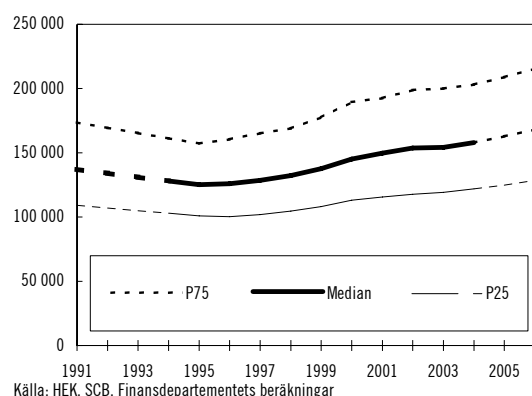
# 1 Inkomster och ekonomisk standard

## 1.1 Den ekonomiska standardens utveckling

Mellan 1991 och 2006 beräknas den ekonomiska standarden öka med nära 23 procent. Hushåll med högre inkomster har haft en snabbare standardutveckling än de med lägre.

**Diagram 1.1 Ekonomisk standard 1991–2006**

2005 års priser



Detta framgår av diagram 1.1 som visar medianen för den reala ekonomiska standardens utveckling. Av diagrammet framgår också utvecklingen för den 75:e och 25:e percentilen, dvs. de hushåll som ligger mitt emellan medianhushållet och de fattigaste respektive rikaste hushållen. I den 75:e percentilen har standarden ökat med 24 procent att jämföra med 18 procent i den 25:e.<sup>2</sup>

Den ekonomiska standardens beräknade nivå 2006 och utveckling sedan 1991 för olika hushållstyper framgår av tabell 1.1. Det finns stora skillnader i standardens nivå och utveckling mellan olika hushållstyper. Hushåll i åldern 45–64 år utan barn har högst standard. Lägst standard har ensamstående hushåll med barn och äldre pensionärer, i synnerhet kvinnor. Vid jämförelser mellan olika hushållstyper bör man notera att hushållsgrupperna är olika stora. Andelen ensamstående kvinnor med barn är t.ex. fyra gånger högre än andelen ensamstående män

med barn. Den vanligaste hushållstypen är sammanboende med barn.

**Tabell 1.1 Ekonomisk standard 2006 samt förändring 1991–2006 för olika hushållstyper**

Median, kronor i 2005 års pris, samt förändring, procent

Hushållstyp	Andel av befolkning	Ekonomisk standard	Förändring 1991–2006
Kvinna ensam med barn	2,1	122 800	10
Kvinna ensam 20-44 år	4,0	142 700	13
Kvinna ensam 45-64 år	3,4	175 200	20
Kvinna ensam 65-74 år	1,7	124 400	23
Kvinna ensam 75+ år	3,7	112 600	26
Man ensam med barn	0,5	143 800	2
Man ensam 20-44 år	6,4	163 000	15
Man ensam 45-64 år	3,5	175 700	20
Man ensam 65-74 år	1,1	129 000	10
Man ensam 75+ år	1,2	124 400	36
Sammanboende med barn	18,9	174 400	25
Sammanboende 20-44 år	6,6	203 600	16
Sammanboende 45-64 år	13,7	223 400	24
Sammanboende 65-74 år	5,9	165 500	31
Sammanboende 75+ år	3,6	135 200	38
Barn	23,8	161 300	23
<b>Samtliga</b>	<b>100,0</b>	<b>168 100</b>	<b>23</b>

Källa: HEK, SCB, Finansdepartementets beräkningar

## Faktaruta 1: Lön, disponibel inkomst och ekonomisk standard

Disponibel inkomst är ett inkomstbegrepp som är sammansatt av flera inkomstslag. Lön är tillsammans med företagarinkomst det viktigaste inkomstslaget för personer i förvärsaktiv ålder. Lönen styr även nivån på vissa viktiga transfereringar, t.ex. sjukpenning, föräldrapenning och arbetslöshetsstöd.

Om man summerar individanknutna inkomstslag, skatter och hushållsrelaterade transfereringar (barnbidrag, social- och bostadsbidrag), får man hushållets sammanlagda disponibla inkomst.

Försörjningsbördan är olika i hushåll av olika storlek. För att få jämförbarhet korrigeras därför hushållets samlade disponibla inkomst med en ekvivalensskala, som tar hänsyn till antalet hushållsmedlemmar. Denna justerade disponibla inkomst benämns *ekonomisk standard*.

Inom hushållen antas en solidarisk fördelning. Kvinnor, män och barn i ett och samma hushåll

<sup>2</sup> SCB följer regelbundet inkomstfördelningen i Sverige genom undersökningen av hushållens ekonomi, HEK. Analysen i följande avsnitt grundar sig huvudsakligen på denna undersökning. För åren 1992–1994 saknas jämförbara data, varför dessa år saknas i analysen. År 2005 och 2006 är prognoser.



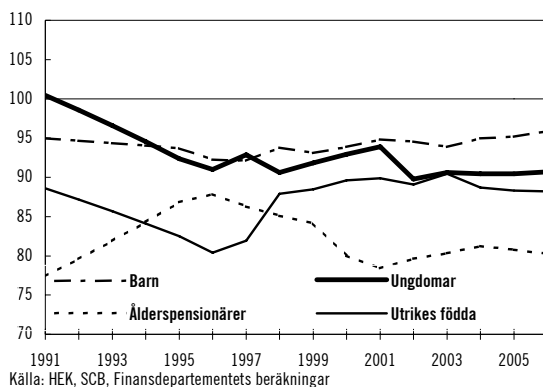
antas alla ha samma standard. Den ekonomiska situationen i hushåll av olika storlek blir därmed jämförbar för vuxna och eventuella barn. Eftersom alla i hushållet antas ha samma ekonomiska standard är en uppdelning efter kön inte alltid meningsfull. För ensamstående hushåll är dock en uppdelning efter kön möjlig.

## 1.2 Barns, ungdomars, pensionärens och utlandsföddas relativa standard

*Den relativa standarden för barn, ålderspensionärer och utrikes födda är ungefär den samma som 1991, men ungdomarnas position har försämrats.*

**Diagram 1.2 Relativ ekonomisk standard olika grupper 1991–2006**

Andel av medianinkomst för hela befolkningen, procent



I början av 1990-talet var ungdomarnas ekonomiska standard ungefär densamma som för befolkningen som helhet, medan den var lägre för barn, utrikes födda och i synnerhet pensionärer. Under 1990-talskrisen sjönk standarden i absoluta termer för alla grupper utom för pensionärer. En effekt av detta var att pensionärernas relativa position stärktes. Efter krisen har en återgång skett till ungefär de relativa positioner som rådde för barn, ålderspensionärer och utrikes födda. Däremot är ungdomarnas relativa position fortsatt svag, främst till följd av att en högre andel studerar vidare. Se även kap 3.4 i denna bilaga, där förekomsten av låg ekonomisk standard i dessa grupper diskuteras mer ingående.

### 1.2.1 Barnfamiljernas relativa standard samma som 1991

Barn har ingen egen ekonomi, utan deras standard beror helt på de hushåll de lever i.<sup>3</sup> Efter en mindre relativ försämring under 1990-talet är åter barnfamiljernas relativa ekonomiska standard ungefär på samma nivå som 1991, se diagram 1.2. Den stigande arbetslösheten och de minskade transfereringarna under krisåren påverkade barnfamiljerna. Efter 1997 har en återhämtning skett i takt med att situationen på arbetsmarknaden förbättrats.

### 1.2.2 Ungdomarnas standard fortsatt låg

Ungdomars (18–24 år) ekonomiska standard var 1991 i nivå med medianen för hela befolkningen men därefter har deras relativa position försämrats påtagligt. Den relativa standarden sjönk fram till mitten av 1990-talet. Därefter stabiliserades ungdomarnas relativa standard på en betydligt lägre nivå än 1991, för att falla ytterligare 2002. Huvudförklaringen till denna utveckling är att allt färre ungdomar yrkesarbetar, medan antalet studerande ökat.

Utbyggnaden av gymnasieskolan med ett tredje år, en kraftigt utbyggd högskola och ett svagt arbetsmarknadsläge under senare år har medfört att allt fler väljer att börjar studera och att färre avslutar sina utbildningar i tid, med lägre inkomst som följd. Ungdomar drabbades särskilt hårt av den sjunkande sysselsättningen i början av 1990-talet. Sysselsättningsgraden sjönk från över 60 procent till 40 procent mellan 1991 och 1997.<sup>4</sup> Fram till 2001 ökade sysselsättningsgraden till 48 procent. Därefter bröts den positiva trenden och sysselsättningsgraden föll till 43 procent 2005. Utvecklingen var densamma för kvinnor och män.

### 1.2.3 Ålderspensionärernas standard fortsätter att öka i jämn takt

Ålderspensionärernas ekonomiska standard har ökat i jämn takt sedan 1991, men är fortfarande

<sup>3</sup> Här räknas individer 0–17 år som barn. Detta avviker från SCB som räknar individer 0–19 år utan eget hushåll som barn.

<sup>4</sup> Enligt SCB, arbetskraftsundersökningen AKU. Avser 16–24 år då åldersgruppen 18–24 inte särredovisas i AKU.

under genomsnittet i befolkningen. Den relativa ekonomiska standarden förbättrades påtagligt fram till 1996, eftersom standarden sjönk reellt för övriga grupper, se diagram 1.2. När ekonomin vände uppåt 1997 ökade de förvärvsaktivas inkomster snabbt, vilket medförde att pensionärernas relativa position successivt återgick till ursprungsläget. Efter 2001 har åter de äldres relativa inkomster vuxit i stort sett i samma takt som för befolkningen som helhet, och den relativa positionen har varit i stort sett oförändrad.

Ökningen av ålderspensionärernas standard har flera förklaringar. För det första ersätts äldre pensionärer successivt med yngre pensionärer med högre pension. För det andra påverkas pensionärer inte direkt av läget på arbetsmarknaden. Slutligen påverkade besparingar i de offentliga transfereringarna under 1990-talet inte pensionärgruppen i samma utsträckning som övriga grupper.

I det pensionssystem som gällde under 1990-talet varierade inte pensionärernas inkomst med den makroekonomiska utvecklingen på samma sätt som förvärvsaktivas inkomster. I det nuvarande pensionssystemet är däremot även pensionärers inkomst till viss del beroende av tillväxten i ekonomin.

#### 1.2.4 Utrikes födda

Till gruppen utrikes födda räknas här samliga innevånare som inte är födda i landet, oavsett ålder, ursprungsland, invandringsår, och utan hänsyn till hushållsstrukturen.<sup>5</sup> De utlandsföddas relativa standard var ungefär densamma 1991 som den beräknas vara 2006. Under periodens första år försämrades den relativa positionen successivt, men en snabb återhämtning skedde 1995–1998. Därefter har positionen varit stabil. Förklaringen till gruppens kraftiga försämring under 1990-talets början är att arbetslösheten steg kraftigt samtidigt som invandringen var mycket hög från f.d. Jugoslavien. Det är också sannolikt att sysselsättning och arbetslöshet för de utlandsfödda påverkas kraftigare av det allmänna läget på

arbetsmarknaden än för inrikes födda.<sup>6</sup> När läget på arbetsmarknaden förbättrades efter 1990-talskrisen återhämtade sig de utrikes föddas relativa standard snabbt.

I gruppen är andelen med låg ekonomisk standard och socialbidragstagare betydligt högre än i befolkningen som helhet, se vidare avsnitt 3.4.

### 1.3 Den ekonomiska standardens fördelning 1991 till 2006

*Mellan 1991 och 2006 blev den ekonomiska standardens fördelning något ojämnare. Ökningen av inkomstspridningen skedde fram till sekelskiftet. Därefter har inkomstspridningen varit relativt konstant.*

Gini-koefficienten är ett sammanfattande mått som beskriver hur ojämnt inkomsterna är fördelade. Måttet kan anta värden mellan 0 och 1, ju lägre värde desto jämnare är fördelningen.<sup>7</sup>

I diagram 1.3 visas hur Gini-koefficienten utvecklades mellan 1991 och 2006, med och utan kapitalvinster (netto), dvs. realiserade värdeförändringar för aktier och andra tillgångar. Ojämnheten ökar de år då hushållen kan, och vill, realisera stora nominella värdeökningar. Nominella värdeminskningar realiseras däremot sällan, och ger därför inte motsvarande hack nedåt i de registrerade inkomsterna.

Kapitalvinsterna är ojämnt fördelade och varierar kraftigt mellan enskilda år. År 1999 stod 1 procent av befolkningen för 70 procent av kapitalvinsterna och tio procent av befolkningen för 99 procent av vinsterna. Om man inkluderar kapitalvinster blir därför Gini-koefficienten högre och varierar mer mellan enskilda år. Inklusiva kapitalvinster beräknas Gini-koefficienten öka från 0,221 till 0,246 mellan 1991 och 2006, motsvarande 11,5 procent.

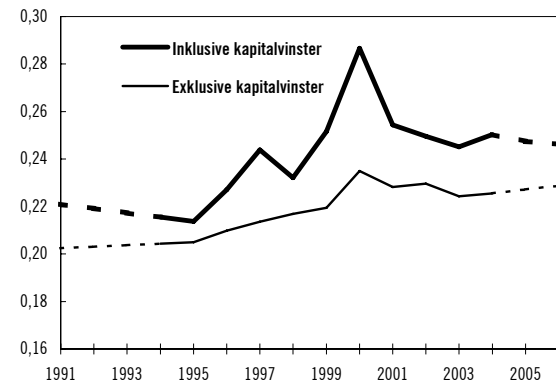
<sup>5</sup> I gruppen utlandsfödda ingår samtliga utlandsfödda oavsett om de ingår i någon av de andra grupperna i avsnittet.

<sup>6</sup> Se t.ex. IFAU rapport 2003:5, som visar att det finns stora negativa effekter på inkomster och sysselsättning av att tillhöra en kohort som kommer till Sverige i en lågkonjunktur.

<sup>7</sup> Gini-koefficienten anger den andel av inkomstsommen som måste omfördelas för att en helt jämn fördelning ska uppnås. Om koefficienten är 0 har alla samma ekonomiska standard, om den är 1 lägger en enda person beslag på alla inkomster medan övriga inte får något alls.

**Diagram 1.3 Gini-koefficienten för ekonomisk standard 1991–2006**

Gini-koefficient



Källa: HEK, SCB, Finansdepartementets beräkningar

Exklusive kapitalvinster beräknas Gini-koefficienten öka från 0,202 till 0,229 eller med 12,9 procent mellan 1991–2006. Ökningen förklaras främst av att de med högst standard haft en snabbare ökning av inkomsterna än övriga under 1990-talets andra hälft, se diagram 1.4.

Sammanfattningsvis präglas perioden 1991 till 2000 av en viss ökning i inkomstspridningen. Därefter har inkomstfördelningen varit i stort sett oförändrad. Trots den mycket djupa krisen under 1990-talet påverkades inkomstfördelningen i relativt liten utsträckning. Ökningen skedde främst under återhämtningsfasen mellan 1995 och 2000.

Att inkomstfördelningen var förhållandevis stabil under krisåren betyder inte att enskilda hushåll och individer inte drabbades hårt av den ekonomiska nedgången och arbetslösheten under perioden. Det kan ske stora förändringar inom en given fördelning genom att hushåll "byter plats" med varandra, utan att fördelningens sammantagna utseende påverkas. Inkomstfördelningen förblir också opåverkad om allas inkomster samtidigt sjunker eller ökar i samma takt.

#### 1.4 Höginkomsttagarna har ökat sin andel av inkomsterna

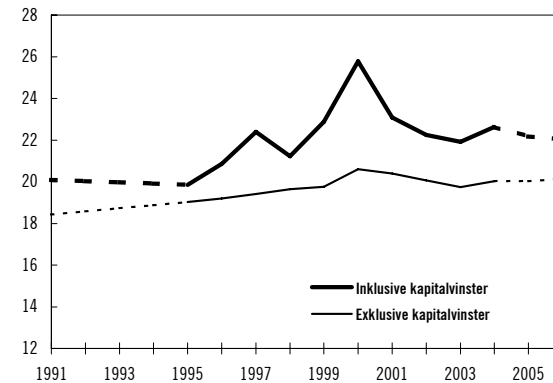
De 10 procent av befolkningen med högst ekonomisk standard ökade sin andel av disponibel inkomst inklusive kapitalvinster från 20,1 procent 1991 till 25,8 procent 2000. Därefter har andelen sjunkit och beräknas uppgå till 22,0 procent 2006.

När kapitalvinster exkluderas var andelen 18,4 procent 1991, 20,6 procent 2000 och

beräknas bli 20,1 procent 2006. I inkomstgruppen med den högsta ekonomiska standarden 2004 var andelen män 77 procent och andelen kvinnor 23 procent. Dessa andelar har varit i stort sett oförändrade under åtminstone de senaste 15 åren.

**Diagram 1.4 Den översta decilens inkomstandel 1991–2006**

Procent

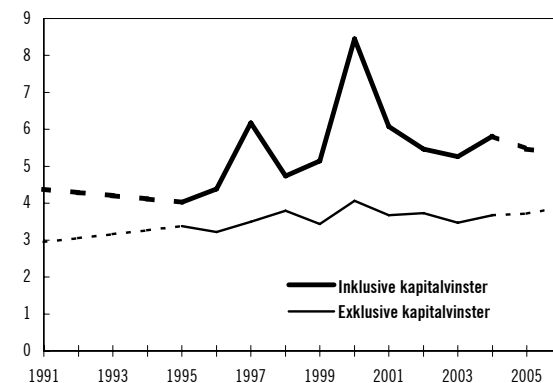


Källa: HEK, SCB, Finansdepartementets beräkningar

En jämförelse med Gini-koefficienterna i diagram 1.3 visar att utvecklingen av inkomstspridningen i stor utsträckning samvarierar med höginkomsttagarnas inkomstandel. Inom den översta inkomstgruppen har de med den allra högsta ekonomiska standarden också störst årlig variation i sina inkomstandelar.

**Diagram 1.5 Den översta percentilens inkomstandel 1991–2006**

Procent



Källa: HEK, SCB, Finansdepartementets beräkningar

I diagram 1.5 redovisas den rikaste procentens (översta percentilens) andel av disponibel inkomst. Inklusive kapitalvinster ökade de sin inkomstandel från 4,4 procent 1991 till

8,5 procent 2000. Därefter har andelen minskat och beräknas bli 5,4 procent 2006.<sup>8</sup>

### 1.5 Livsinkomster fördelas jämnare än årsinkomster

Vid studier av den ekonomiska standardens fördelning används vanligen årliga inkomst-uppgifter. Valet av tidsenhet styrs snarare av tillgången på data än teoretiska överväganden. Vid tillfälliga inkomstbortfall eller tillfälligt höga inkomster är det rimligt för hushållen att försöka upprätthålla en konsumtion som uppfattas som långsiktigt hållbar. En sådan utjämning av konsumtionsmöjligheter mellan goda och dåliga tider blir förstuds svårare att genomföra vid längre perioder av inkomstbortfall. Att studera inkomster under längre perioder bör alltså ge en mer nyanserad bild av hushållens faktiska konsumtionsmöjligheter.

**Tabell 1.2 Gini-koefficient och andel med låg ekonomisk standard för års- och livsinkomster**

Inkomstslag	Årsinkomst	Livsinkomst	Förändring
Gini-koefficient	0,27	0,13	-52%
Låg ekonomisk standard	17 %	4 %	-77%

Anm: Årsinkomst avser genomsnitt för disponibel inkomst per konsumtionsenhet för perioden 2000-2110. Låg ekonomisk standard avser inkomster mindre än 60 procent av medianen. Siffrorna är inte jämförbara med övriga siffror som presenteras i denna bilaga.

Tabell 1.2 visar Gini-koefficienter och andel med låg ekonomisk standard för disponibla inkomster som beräknats för såväl årsinkomster som livsinkomster. Det finns i dagsläget ingen datakälla där inkomster kan observeras under tillräckligt lång tid för att skapa faktiska livsinkomster utan beräkningarna baseras på simulerade data.<sup>9</sup> Resultaten avser födelse-

<sup>8</sup> Andelen kvinnor i den översta percentilen var nära 50 procent, men varierar kraftigt mellan olika år, förmodligen till följd av tillfälligheter vid valet av urvalspersoner. Den jämna fördelningen mellan kvinnor och män i den översta percentilen är sannolikt en effekt av att det främst handlar om sammanboende hushåll.

<sup>9</sup> Beräkningarna har utförts med modellen SESIM, se [www.sesim.org](http://www.sesim.org). Livsinkomsterna har bildats genom att beräkna medelvärdet av individens årliga inkomster. På detta sätt justeras för olikheter i livslängd så att kortlivade individer inte med automatik betraktas som ekonomiskt utsatta. Inkomsterna har vidare diskonterats med den antagna årliga nominella utvecklingen av genomsnittsinkomsten under simuleringsperioden vilket gör inkomster från början respektive slutet av perioden jämförbara.

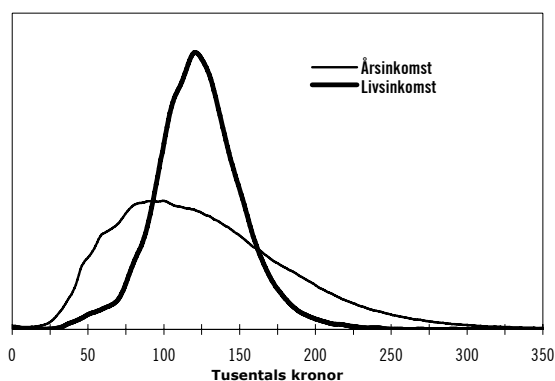
årgångarna 2000–2005 som simulerats under perioden 2000–2110.

Av tabellen framgår att inkomstspridningen minskar kraftigt när man ändrar analysperspektiv från års- till livsinkomster. Gini-koefficienten för de disponibla livsinkomsterna minskar med 52 procent, från 0,27 till 0,13. Även andelen med låg ekonomisk standard minskar kraftigt, med 77 procent, från 17 till 4 procent av de analyserade individerna.

Skillnaderna mellan könen med avseende på inkomstspridning och andel med låg ekonomisk standard är små, framför allt för livsinkomsterna.

En tydligare bild av skillnaderna mellan fördelningen av disponibla års- respektive livsinkomster ges i diagram 1.6. Diagrammet visar att livsinkomsternas fördelning är hoptryckt både från botten och från toppen. Livsinkomstfördelningen är dessutom betydligt mer symmetrisk vilket främst reducerar avståndet mellan de högsta inkomsterna och medianinkomsterna.

**Diagram 1.6 Simulerade fördelningar för års- respektive livsinkomster**



Källa: Finansdepartementets beräkningar

Anledningen till att livsinkomster är mer jämnt fördelade än årsinkomster är att det finns en viss inkomströrlighet. Individer som har en låg inkomst vid ett tillfälle kan ha en högre inkomst vid ett senare tillfälle och tvärtom. Inkomströrligheten kan vara både kortsiktig, till exempel vid temporära arbetsuppehåll, och mer långsiktig, till exempel vid vidareutbildning och befordran. Studier av åldersvisa genomsnittsinkomster avslöjar ett tydligt mönster över livscykeln med låga inkomster under studietiden, högre under de förvärvsaktiva åldrarna fram till pensioneringen då inkomsterna minskar. En annan viktig orsak till inkomströrlighet är förändringar i hushållssammansättningen, till exempel vid nytt samboende, skilsmässa eller vid

barns födelse. Ju högre inkomströrligheten är desto större blir inkomstutjämnningen då analysperspektivet ändras från års- till livsinkomster.

Halleröd (1999) indikerar att individernas plats i inkomsthierarkin tenderar att vara relativt stabil i ett långsiktigt perspektiv och att mycket av inkomströrligheten är förknippad med ungdomars etablering på arbetsmarknaden.<sup>10</sup>

Också Björklund (1992) visar i en omfattande inkomstfördelningsstudie, som baseras på långa serier av observerade data, bland annat att inkomstspridningen för årsinkomster är betydligt större än den för livsinkomster.<sup>11</sup> Gini-koefficienterna beräknas till ca 0,20 och 0,33 för livs- respektive årsinkomster vilket alltså ger en minskning av inkomstspridningen med knappt 40 procent vid övergång till livsinkomstperspektivet, något mindre än resultaten i tabell 1.2. Olikheter i data och metodik gör dock att resultaten inte är direkt jämförbara med de föreliggande.

## 1.6 Effekter av regeringens förslag 2007

I denna proposition aviseras en rad förändringar som påverkar hushållens ekonomi, drivkrafter till arbete och inkomstfördelning. I detta avsnitt redovisas vilka effekter förslagen beräknas få för hushållen 2007.<sup>12</sup> De förslag som ingår i beräkningarna är bl.a. jobbvdrag, sänkt förmögenhets- och fastighetsskatt, ökat bostadstillägg till pensionärer, ändringar av arbetslöshetsförsäkringen, slopad skattereduktion för fackföreningsavgifter och A-kassa, ändringar av sjuk- och föräldraförsäkringarna, ändrade regler för skatteavdrag, höjd tobaksskatt samt reformerad trafikförsäkring. Förslagen finns beskrivna mer i detalj i kapitel 4 i denna proposition. Se även bilaga 2 till denna proposition där utvecklingen av hushållens samlade disponibla inkomster redovisas.

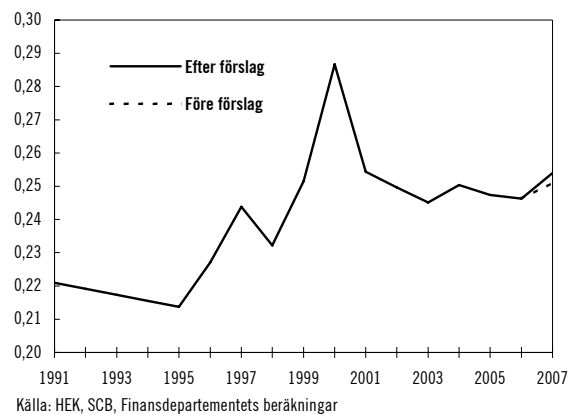
### 1.6.1 De som arbetar kommer att tjäna mest på de nya förslagen

*Genom att hushållens inkomster ökar totalt sett till följd av förslagen kommer situationen att förbättras för de flesta, men främst för dem som arbetar. Äldre och bidragstagare kommer att påverkas i mindre utsträckning.*

De nya förslagen leder initialt till en liten ökning av inkomstspridningen, Gini-koefficienten ökar med 1,2 procent från 0,251 till 0,254. Detta innebär att nivån kommer att bli densamma som 2001. På längre sikt, om reformerna leder till att fler arbetar, kan man förvänta sig en minskande inkomstspridning eftersom det då blir färre bidragsberoende personer och fler som har löneinkomster.

**Diagram 1.7 Effekter av regeringens förslag på inkomstfördelningen 2007**

Gini-koefficient för ekonomisk standard



Syftet med den nya politiken är att arbete ska löna sig bättre. Den ekonomiska standarden för de som är i arbete beräknas öka med ungefär 2,2 procent oavsett arbetstid, att jämföra med 1,2 procent för dem som inte arbetar, se diagram 1.8.

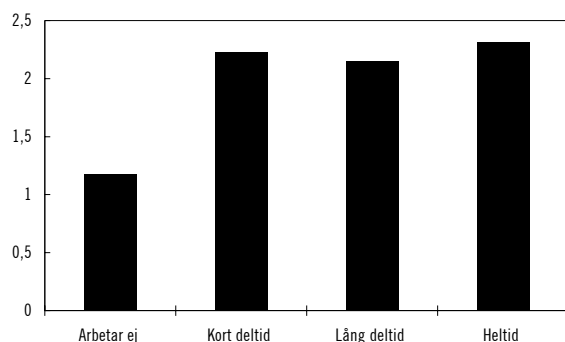
<sup>10</sup> Halleröd, B. (1999), "Fattigdom i Sverige". Rapport från arbetsgruppen för ekonomisk trygghet till nationella folkhälsokommittén. Underlagsrapport 3

<sup>11</sup> Bilaga 8 till Långtidsutredningen 1992, "Inkomstfördelningens utveckling".

<sup>12</sup> Drivkrafter till arbete diskuteras även i avsnitt 3.6. Uppgifterna för perioden 2005-2007 är prognoser.

**Diagram 1.8 Förändring av ekonomisk standard till följd av regeringens förslag 2007**

Olika arbetstidsklasser, procent



Källa: HEK, SCB, Finansdepartementets beräkningar

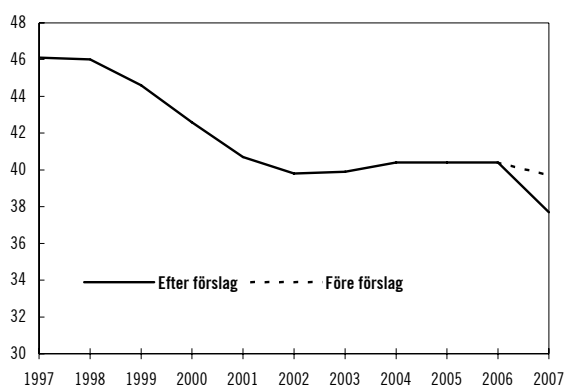
Standarden beräknas öka något mer för män än för kvinnor, 1,8 jämfört med 1,7 procent. Notera att diagrammen beskriver den ekonomiska standardens fördelning. Hushåll har i allmänhet inkomster från flera håll, och olika hushållsmedlemmar kan ha olika huvudsakliga inkomstkällor. Det innebär t.ex. att många arbetslösa bara är det en del av året och bor tillsammans med en partner som har arbete.

### 1.6.2 Lägre marginaleffekter gör det mer lönsamt att arbeta

Under 2007 beräknas marginaleffekterna för en genomsnittlig anställd minska med 2 procentenheter, från 40 till 38 procent, till följd av de nya förslagen, främst jobbavdraget.

**Diagram 1.9 Marginaleffekter 1997–2007**

Procent



Källa: HEK, SCB, Finansdepartementets beräkningar

Marginaleffekten är den andel av en liten bruttolöneökning som faller bort till följd av ökad skatt, ökade avgifter och minskade bidrag för dem som har arbete. Marginaleffekterna

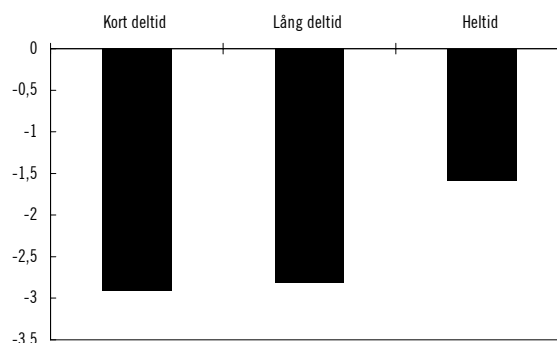
kommer att minska i synnerhet för kvinnor, unga, arbetare och deltidanställda.

Under perioden 1997–2006 minskade marginaleffekterna från 46 till 40 procent. Orsaken till detta var främst att inkomstskatten minskade genom att kompensation för den allmänna pensionsavgiften successivt infördes, men även införandet av maxtaxa inom barnomsorgen har bidragit. Marginaleffekterna minskade även till följd av det bättre arbetsmarknadsläget som medförde att färre fick behov av inkomstprövade bidrag som bostads- och socialbidrag.

Marginaleffekterna beräknas sjunka mest för dem som arbetar deltid 2007, se diagram 1.10. De heltidsarbetande beräknas få en mindre minskning av marginaleffekterna än de deltidsarbetande. Orsaken är att de i allmänhet har inkomster överstigande jobbavdragets tak.<sup>13</sup>

**Diagram 1.10 Förändring av marginaleffekter till följd av regeringens förslag 2007**

Olika arbetstidsklasser, procent



Källa: HEK, SCB, Finansdepartementets beräkningar

Marginaleffekterna är lägre för kvinnor än för män, 39 respektive 42 procent 2006. Orsaken till detta är främst att kvinnor oftare arbetar deltid och i genomsnitt har lägre lön och därför har lägre marginalsatt. Förslagen medför en kraftigare sänkning av marginaleffekterna för kvinnor än för män, 2,4 respektive 1,4 procent, genom att jobbavdraget främst gynnar dem som arbetar deltid.

<sup>13</sup> 2,79 prisbasbelopp eller 109 600 kronor 2007.

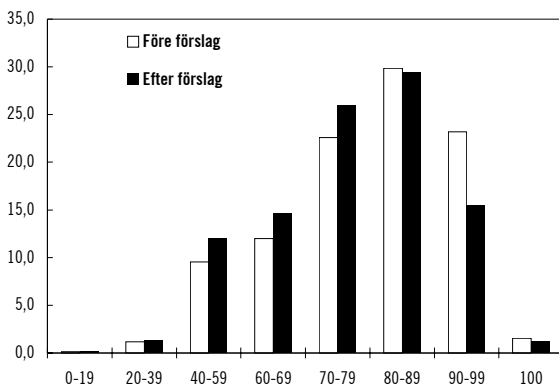
### 1.6.3 Mer lönsamt att gå från arbetslöshet till arbete

Genom de nya reglerna beräknas ersättningsgraden vid arbetslöshet i genomsnitt sjunka från 79 till 76 procent. Omvänt innebär detta att det kommer bli mer lönsamt att börja arbeta för dem som är arbetslösa.

Enligt såväl de nuvarande som de nya reglerna får man behålla 80 procent av lönen upp till ett inkomsttak om man blir arbetslös.<sup>14</sup> Förändringen av den disponibla inkomsten kan dock bli mindre, beroende på kombinationseffekter av skatter, inkomstprövade bidrag eller inkomster över taket. Den lägre inkomsten kan exempelvis innebära att man får rätt till någon form av bidrag, exempelvis bostadsbidrag, och att skatten blir lägre.

**Diagram 1.11 Ersättningsgrad vid arbetslöshet 2007**

Andel av arbetskraften, procent



Källa: HEK, SCB, Finansdepartementets beräkningar

Anm: Avser de första 200 ersättningsdagarna. Till arbetskraften räknas här anställda och arbetslösa, men inte företagare eller sjuka.

Ersättningsgraden beräknas och utifrån hushållets disponibla inkomster, vilket innebär att ersättningen i hög grad påverkas av övriga inkomster i familjen. Ersättningsgraden i detta avsnitt avser endast de offentliga systemen – privata och avtalade förmåner ingår inte.<sup>15</sup>

<sup>14</sup> Enligt de nya reglerna kommer den förmånsgrundande inkomsten att beräknas med ledning av vad man tjänat under de senaste 12 månaderna. Vidare kommer arbetslöshetsersättning betalas under 300 ersättningsdagar, eller för personer med försörjningsansvar 450 ersättningsdagar. Under de 200 första ersättningsdagarna kommer ersättningen vara 80 procent, därefter 70 procent. Har man inte hittat något jobb när ersättningsperioden är slut kommer man att erbjudas att var med i en jobbgaranti där kompensationsgraden är 65 procent.

<sup>15</sup> För en översikt av avtalssystemen se Sjögren Lindkvist, G. & Wadensjö, E. (2005) *Inte bara socialförsäkringar – kompletterande ersättningar vid inkomstbortfall*. Rapport till ESS 2005:2.

Ökade kostnader i form av resor, måltider etc. som följer av att arbeta har heller inte beaktats.

Förslagen innebär att andelen i arbetskraften med ersättningsgrader över 90 procent, alltså gruppen med de svagaste ekonomiska drivkrafterna till arbete, minskar mest, se diagram 1.11. Denna grupp består främst av personer som har en årsinkomst mellan 100 000–200 000 kronor.

Efter att åtgärderna genomförts kommer i stället fler personer att ha ersättningsgrader i intervallet 70–79 procent, men även i intervallet 40–69 procent. Det är personer med de högsta inkomsterna som har de lägsta ersättningsnivåerna från det allmänna systemet.

Den främsta orsaken att ersättningsgraden sjunker är förslaget om jobbavdrag. För de som varit arbetslösa länge kommer även förslaget om sänkt kompensationsgrad i arbetslöshetsförsäkringen att göra det än mer lönsamt att börja arbeta.

## 2 Sociala ersättningar

I detta avsnitt görs en kort genomgång av utvecklingen av olika sociala ersättningar, och en prognos för socialbidragsberoendet fram till 2009 presenteras.

### 2.1 En helhetsbild av bidragsberoendet

*Drygt 1 miljon personer, eller ungefär var femte person i arbetsför ålder, var beroende av sociala ersättningar 2005.*

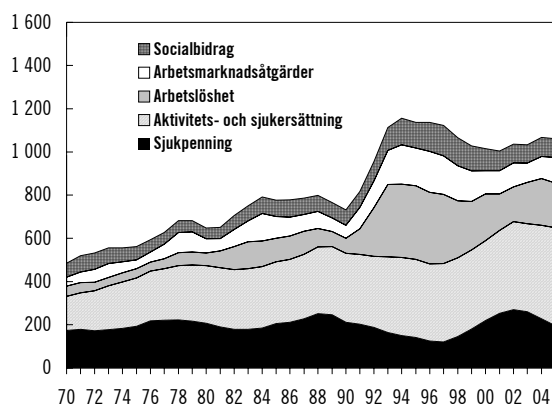
Det är viktigt att ha ett helhetsperspektiv på beroendet av olika välfärdssystem. Bidragsberoendet bör minskas genom att individens möjligheter till reguljär sysselsättning stärks. En överflyttning av individer och kostnader mellan olika offentliga trygghetssystem är ingen lösning – vare sig ur individens eller ur samhällets synvinkel.

I diagram 2.1 redovisas utveckling och omfattning av det totala bidragsberoendet, räknat i så kallade helårsekvivalenter eller helårspersoner, uppdelat i sjukpenning, förtidspension, arbetslöshet, arbetsmarknadsåtgärder och social-

bidrag.<sup>16</sup> Sedan början av 1970-talet har bidragsberoendet ökat trendmässigt. Ökningen var särskilt stark under 1990-talet första hälft. Därefter föll antalet svagt fram till 2001, varefter det åter började öka. Mellan 2004 och 2005 var antalet i stort sett oförändrat. Samtidigt har det skett betydande förskjutningar mellan olika ersättningssystem. Under det senaste året har sjukpenning och arbetslöshet minskat, medan aktivitets- och sjukersättning och arbetsmarknadsåtgärder har ökat. Minskningen i sjukpenningen förklaras delvis av att sjuklöneperioden förlängdes från 14 till 21 dagar i juli 2003 i kombination med övriga åtgärder som vidtagits för att minska behovet av sjukpenning.

**Diagram 2.1** Antal helårsekvivalenter i olika ersättningssystem 1970–2005

Antal helårsekvivalenter, tusental



Källa: SCB, Försäkringskassan, AMS, Socialförsäkringsutredningen

Olika ersättningar fungerar ibland som kommunicerande kärl. Om antalet minskar i ett system finns det risk att det ökar i ett annat. Av diagram 2.1 framgår att socialbidragen utgör en relativt liten del av det totala beroendet av olika offentliga ersättningar. Relativt små förskjutningar och flöden från övriga välfärdssystem kan därför ha betydande effekter på socialbidragsberoendet över tiden.

Det finns dock inget som tyder på att detta har påverkat utvecklingen av socialbidrags-

beroendet på något betydande sätt mellan 2004 och 2005. Exempelvis försörjer sig de flesta av dem som förlorat rätten till sjukpenning genom arbete och endast en mindre del får sin inkomst från andra trygghetssystem. Omkring 4 procent av dem får socialbidrag, vilket beräknas motsvara mindre än 0,5 procent av det totala antalet socialbidragstagare 2005.<sup>17</sup> Det finns inte heller några tecken på stor överströmning från arbetslöshetsersättningen till socialbidrag. Endast 2 procent av de som utförsäkrats, eller ca 50 personer, fick socialbidrag den närmaste tiden efter att de utförsäkrats 2005.<sup>18</sup>

## 2.2 Socialbidragsberoende

Socialbidraget intar en särställning genom att det utgör samhällets yttersta skyddsnät för att förhindra fattigdom och för att garantera alla medborgare en skälig levnadsstandard. Utvecklingen av socialbidragsberoendet hänger intimt samman med möjligheten att få ett jobb och har därför en stark koppling till sysselsättningsutvecklingen.

Bättre sysselsättningsmöjligheter under senare år har resulterat i ett minskat behov av socialbidrag. Mellan 1999 och 2004 minskade antalet helårsekvivalenter med 30 000 eller 24 procent till ca 88 000. Till följd av den svaga utvecklingen på arbetsmarknaden ökade socialbidragsberoendet under 2004 jämfört med 2003, men under 2005 minskade det med nära en procent räknat i helårsekvivalenter.

I diagram 2.2 redovisas utvecklingen av de totala socialbidragskostnaderna fr.o.m. första kvartalet 2003.<sup>19</sup> Under 2003 försämrades utvecklingen successivt, och kostnaderna började öka under 2004, men under 2005 stabiliserades utvecklingen och kostnaderna började åter minska. Första halvåret 2006 ökade kostnaderna med totalt 1 procent. För flyktingar var ökningen 26 procent, medan de minskade för övriga med 2 procent. Kostnadsökningen för flyktingar hänger i sin tur samman med en

<sup>16</sup> Se även tabell U.3 i underbilagan. För åren 1999 till 2004 gjorde Statistiska Centralbyrån (SCB) på uppdrag av regeringen en årlig redovisning av antalet personer (20–64 år) som försörjs genom sociala ersättningar och bidrag, där varje ersättningssystem mäts i helårsekvivalenter. För 2005 har utfallen hämtats direkt från myndigheterna med undantag av socialbidragen som sammanställts av SCB. Beräkningen av sjukpenning, förtidspension och ersättning vid arbetslöshet skiljer sig från beräkningen av socialbidrag genom att dessa ersättningar inte inkluderar bidragets storlek, utan enbart antal personer och bidragsperiodens längd.

<sup>17</sup> Försäkringskassan (2006) "Nej till sjukpenning – Vad hände sen?".

<sup>18</sup> Inspektionen för arbetslöshetsförsäkringen 2006:14 "Utförsäkrade – arbetssökande för vilka ersättningsperioden tagit slut".

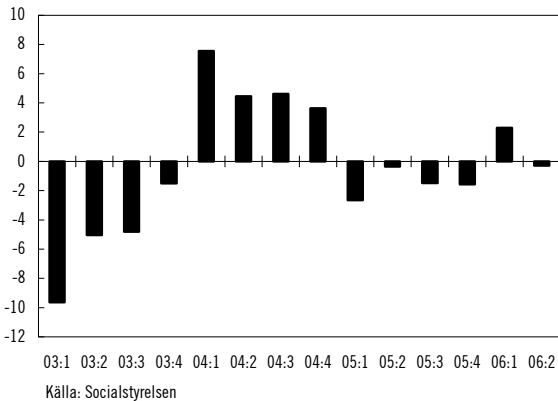
<sup>19</sup> Socialstyrelsen (2006) *Ekonomiskt bistånd kvartal 1–2, 2006*. Siffrorna avser alla åldrar och påverkas därför av införandet av äldre-försörjningsstödet 2003.



kraftig ökning av antalet flyktingar som tagits emot i kommunerna, troligen beroende på den tillfälliga asyllagen.

**Diagram 2.2 Utveckling av socialbidragskostnaderna 2003–2005**

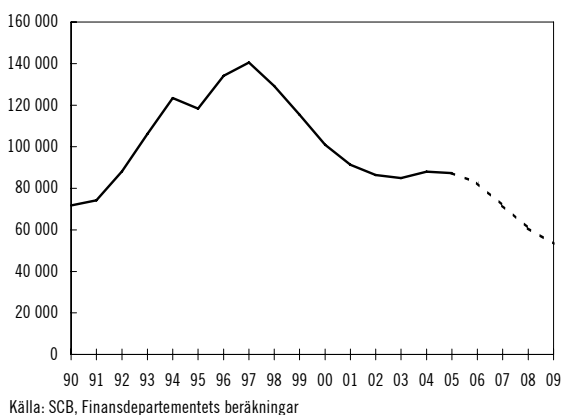
Procentuell utveckling jämfört med samma kvartal föregående år



I takt med att läget på arbetsmarknaden förväntas bli bättre är det sannolikt att socialbidragsberoendet kommer att fortsätta att minska fram till 2009. I diagram 2.3 redovisas hur antalet helårsekvivalenter förväntas utvecklas givet att sysselsättningen utvecklas i enlighet med Finansdepartementets prognos och att samma statistiska samband som tidigare gäller mellan socialbidragstagande och sysselsättning.<sup>20</sup>

**Diagram 2.3 Framskrivning av antalet helårsekvivalenter för socialbidrag**

Antal helårsekvivalenter



Den positiva utvecklingen förutsätter en stark sysselsättningsutveckling för utrikes födda och ungdomar 20–24 år, som ofta saknar rätt till ersättning från arbetslöshets- och socialförsäkringarna.

### 3 Fattigdom och låg ekonomisk standard

I den aktuella debatten förekommer många och skiftande uppgifter om hur många som är fattiga i Sverige. Media rapporterar om ökande nyfattigdom och bland barn uppges den vara alarmerande hög. Den bild som ges av SCB i den offentliga statistiken är inte lika mörk. Olika rapporter och mätmetoder förmedlar därmed vitt skilda bilder. I detta avsnitt diskuteras därför olika sätt att mäta fattigdom och en fördjupad analys av de hushåll som har lägst ekonomisk standard görs.

I och med att begreppet fattigdom är värdeladdat och samtidigt oprecist finns det skäl att använda detta med urskilning. För att vara praktiskt användbart vid analyser krävs att man väljer någon form kvantitativ gräns. Om de som lever under denna gräns uppfattas som ”fattiga” beror ytterst på betraktarens ögon. När fattigdom behandlas i de fördelningspolitiska redogörelserna används därför normalt begreppet ”låg ekonomisk standard” eller ”ekonomiskt utsatta”. Detta avser endast en dimension av fattigdom; disponibel inkomst under en viss andel av medianinkomsten. I denna bilaga används såväl begreppen fattiga, ekonomiskt utsatta och låg ekonomisk standard eftersom ansatsen på problemet denna gång är bred och behandlar brist på materiella resurser ur flera perspektiv.

#### 3.1 Vad är fattigdom?

Europeiska Rådet beslutade 1975 att individer vars resurser är så små att det utestänger dem från en lägsta accepterad levnadsnivå i den medlemsstat de bor bör anses som fattiga. Det finns en bred samsyn i samhället om att fattigdom är något negativt, och att detta är något som på olika sätt bör motverkas.

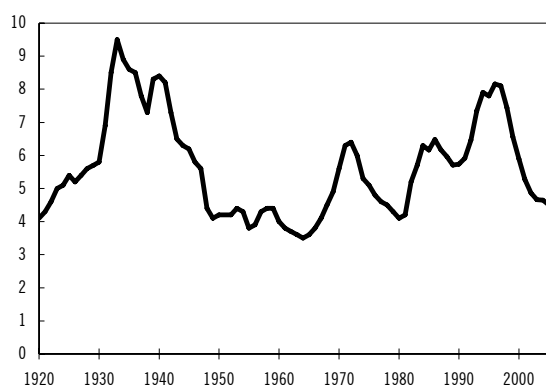
<sup>20</sup> Prop. 2006/07:1 Bilaga 2 *Svensk ekonomi*. Se underbilagan för en beskrivning av prognosmodellen.

I praktiken finns det dock inte någon tydlig skiljelinje mellan fattiga och icke-fattiga människor. Det är därför inte förvånande att det inte heller finns någon allmänt accepterad uppfattning om vad fattigdom är eller hur begreppet bör definieras eller mätas. Orsaken till detta är att uppfattningen om vad som är fattigdom styrs av var och ens värderingar. Varje försök att undersöka fattigdom bygger oundvikligt på ett normativt ställningstagande. I olika sammanhang används därför olika definitioner, vilket medför att delvis olika bilder av fattigdomens utbredning förmedlas. Det kan ibland tyckas som man i debatten väljer den definition som bäst stöder de teser man för tillfället vill torgföra.

Det finns mycket som talar för att fattigdom måste ses mot bakgrund av den samtid där den mäts. Men vad är det då som skall betraktas som en lägsta accepterad levnadsnivå? Socialbidrag eller motsvarande utgör samhällets yttersta skyddsnät och kan sägas utgöra den lägsta socialt och politiskt acceptabla levnadsstandard. Sedan åtminstone 1920 har andelen personer som fått socialbidrag, eller motsvarande varierat mellan 4 och 10 procent.<sup>21</sup> Det finns en tydlig samvariation med det ekonomiska läget i stort, vilket bl.a. avspeglas i de höga nivåerna under 1930 och 1990-talets kriser.

**Diagram 3.1 Andel socialbidragsberoende 1920–2004**

Andel socialbidragsberoende som andel av befolkningen



Källa: Socialstyrelsen samt Stenberg(1998)

Anmärkningsvärt är att nära 100 års god ekonomisk tillväxt, mellan 1920 och 2005 ökade

BNP per capita flerfalt, inte förmått minska andelen av befolkningen som av samhället anses vara i behov av stöd. Sett mot denna bakgrund är det uppenbart att fattigdom ur ett politiskt perspektiv måste ses som ett relativt fenomen som inte kan ses isolerat från samhällsutvecklingen i övrigt.

Fattigdom är ett vidare begrepp än brist på pengar. Att vidta åtgärder för de i samhället som har det sämst ställt kräver därför goda kunskaper och stor insikt kring omfattning av och orsaker till olika former av fattigdom. Det är därför mycket viktigt att, utöver ekonomisk fattigdom, undersöka andra former av välfärdsbrister som ohälsa, arbetslöshet, otrygghet och sociala relationer, men det ligger utanför ramen för denna bilaga.

### 3.2 Hur kan man mäta fattigdom?

Två olika dimensioner är centrala när man beskriver begreppen fattigdom och låg ekonomisk standard: absolut-relativt och direkt-indirekt. Man kan säga att frågan om absolut eller relativ fattigdom handlar om vilka gränser som ska väljas, och frågan om direkt eller indirekt mätning om vilken typ av statistik man ska använda. Absoluta mått innebär att man har en på förhand bestämd norm/gräns som inte ändrar sig över tid (förutom efter prisnivå). Relativt betyder att normen ses i relation till inkomsten eller levnadsstandard i det samhälle man studerar och att denna norm/gräns förändras i takt med att samhället gör det. Det renodlat relativa sättet att se på fattigdom har ifrågasatts. Det finns kritiker som menar att fattigdom är något mer än att ha relativt mindre än andra. Enligt dem har fattigdom både absoluta och relativa inslag.<sup>22</sup> De ser en fara i att ett rent relativt synsätt leder till att begreppet fattigdom mister sin betydelse och istället blir ett uttryck för jämlikhetssträvanden i stort.

Samma kritik som anförs mot att de relativa måtten bygger på en normativt vald andel av medelinkomsten kan anföras mot de absoluta måtten, som även dessa måste baseras på godtyckliga val. Det kan exempelvis handla om den aktuella standarden ett visst basår, ett

<sup>21</sup> Data för socialbidragstagande före 1980 i detta avsnitt hämtas från Stenberg, S-Å(1998): Unemployment and economic hardship – A combined macro- and micro-level analysis of the relations between unemployment and means-tested social assistance in Sweden, *European Sociological Review*, vol 14, no 1, 1–13.

<sup>22</sup> Nobelpristagaren Amartya Sen och professor Stein Ringen.

bestämt antal kalorier per person eller ett visst antal dollar per dygn.

Indirekta mått på fattigdom baseras på ekonomiska data. De hushåll och individer vars ekonomiska resurser faller under en given inkomstgräns betraktas som fattiga. Indirekta skattningar är vanliga och väl etablerade. Det finns data som beskriver hushållens och individernas ekonomi och det finns vedertagna definitioner av hur inkomster kan definieras. Det är möjligt att på ett tydligt och relativt enkelt sätt jämföra fattigdom mellan olika länder och tidsperioder. Den relativa aspekten, att fattigdom måste ses relativt det samhälle som beskrivs, kan enkelt beaktas också med denna ansats. När den allmänna inkomsten ökar, höjs också gränsen som avgör vilken inkomst som krävs för att man inte ska betraktas som fattig.

Direkta mått bygger på observationer av hur människor har det, dvs. den faktiska levnadsstandard. Man kan inte identifiera människor med låg levnadsstandard enbart genom att se till deras inkomster. Detta gäller i synnerhet länder där stor del av produktionen sker utanför den formella ekonomin. Under senare år har därför intresset för direkta indikatorer på fattigdom ökat. Jämfört med den indirekta ansatsen är metoden att utgå från direkta indikatorer fortfarande outvecklad, och det finns inga allmänt accepterade lösningar på hur man ska gå till väga. Direkta mätningar är därför relativt ovanliga.

---

## Faktaruta 2: Grupperna utanför statistiken

När man studerar fattigdom bör man vara medveten om att några av de mest utsatta grupperna, ur såväl ett ekonomiskt som ett vidare perspektiv, ibland saknas i registren, t.ex. hemlösa, missbrukare, asylsökande och s.k. papperslösa.

Bland de hemlösa kan det finnas personer som inte är folkbokförda, men det är oklart hur vanligt detta är. Antalet hemlösa har ökat sedan 1999 från att dessförinnan varit ganska konstant. År 2005 var antalet hemlösa knappt 18 000. Ungefär en fjärdedel av dem är kvinnor.<sup>23</sup>

Det finns också människor som vistas illegalt utan uppehållstillstånd i Sverige; icke-asylsökande immigranter, svart arbetskraft, offer för trafficking etc. Enligt osäkra skattningar för 2003–2004 rörde det sig om cirka 20 000 personer. Till följd av den tillfälliga asyllagen kan man förmoda att detta antal nu är lägre.<sup>24</sup>

Hade det funnits information om dessa gruppers ekonomiska situation skulle andelen fattiga öka. Utan att på något sätt förringa deras situation, kan man dock anta att den statistiska bilden av fördelningen och fattigdom i stort inte skulle påverkas då dessa grupper är små i förhållande till befolkningen som helhet.

---

## 3.3 Fattigdom enligt olika mått

Beroende på vilket mått man väljer varierar bilden av fattigdomens omfattning och sammansättning. I detta avsnitt beskrivs och diskuteras egenskaperna för tre mått på fattigdom eller ekonomisk utsatthet:

- låga inkomster (indirekt)
- brister i materiell standard (direkt)
- socialbidragstagande (indirekt)

### 3.3.1 Låga inkomster som mått på fattigdom

Indirekta skattningar av fattigdom baseras på ekonomiska data. De hushåll och individer vars ekonomiska resurser faller under en given inkomstgräns betraktas enligt detta mått som fattiga. Den valda inkomstgränsen kan vara absolut eller relativ. Små ekonomiska resurser antas leda till en relativt låg levnadsstandard.

Av diagram 3.2 framgår andelen av hushållen med inkomst under olika andelar av medianinkomsten 2004. Om fattigdomsgränsen sätts till 40 procent av medianen hamnar cirka 3 procent av hushållen under gränsen, 5 procent om gränsen sätts till 50 procent av medianen och 10 procent om gränsen sätts till 60 procent. Ökningen av andelen fattiga vid en viss ökning av inkomstgränsen är alltså större ju högre man

---

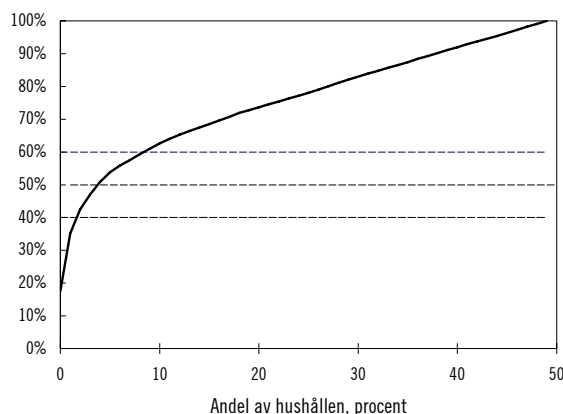
<sup>23</sup> Socialstyrelsen (2006) "Social rapport 2006".

<sup>24</sup> Socialstyrelsen (2006) "Social rapport 2006". Information om fördelningen mellan kvinnor och män saknas. Antalet offer för trafficking uppskattades till 400-600 kvinnor och barn 2004.

befinner sig i inkomstfördelningen. Detta innebär att den rapporterade fattigdomen påverkas kraftigare av en inkomstförändring om man valt en högre gräns än en lägre.

**Diagram 3.2** Andel av befolkningen med inkomst under medianinkomsten

Andel av medianinkomsten, procent



Källa: HEK, SCB, Finansdepartementets beräkningar

I avsnitt 3.4 används tre olika inkomstgränser för att klassificera andelen fattiga; andel under halva medianen och 60 procent av medianen. De fattigdomsmått som historiskt sett ofta har använts i internationella sammanhang. OECD redovisar regelbundet såväl 40, 50 som 60 procent av medianen som mått på fattigdom. I Sveriges officiella statistik används både halva medianen och 60 procent av medianen som inkomstgräns för att beräkna andel med svag ekonomi i samhället.

En egenskap hos relativa mått är att inkomstgränsen varierar över tiden. I en lågkonjunktur sänks gränsen om medianinkomsten sjunker. Om många av dem som har lägst standard då lever på reall oförändrade transfereringar kan resultatet bli att andelen med låg ekonomisk standard minskar i takt med att ekonomin i landet försämras. I en konjunkturuppgång kan resultatet bli det omvända, dvs. att det ekonomiska uppsvinget leder till att fler hamnar under gränsen för svag ekonomi. Därför är det lämpligt att komplettera redovisningen med ett absolut mått, t.ex. andelen med inkomst under hälften av ett visst års medianinkomst, uppräknad med prisutvecklingen.

En betydande del av de människor som klassificeras som fattiga hör till grupper där det är tveksamt om låg registrerad inkomst är liktydigt med låg ekonomisk standard. Registrerade årsinkomster fångar exempelvis inte upp ekonomiska resurser i form av förmögenhet, arv

och liknade överföringar inom familjen eller mellan olika hushåll, och inte heller inkomster från svart arbete. Vidare finns det personer som frivilligt väljer att tillfälligt sänka sina inkomster i samband med studier, föräldraledighet eller resor i hopp om eller med vetskap om att högre inkomster väntar i framtiden. Andra har inte sökt bostads- eller socialbidrag trots att deras inkomst indikerar att de skulle kunna vara berättigade till detta, vilket kan tyda på att de har tillgångar.<sup>25</sup> För många näringsidkare mäter inkomststatistiken inte den ekonomiska standarden särskilt effektivt.

### 3.3.2 Brister i materiell standard som fattigdomsmått

För att identifiera alla ekonomiskt utsatta har ett ökat intresse riktats åt att mäta fattigdomsnivån genom observationer av den faktiska levnadsstandardens. Metoden innebär att man utgår från en korg innehållande de varor som anses krävas för den lägsta acceptabla levnadsnivån. Ett centralt begrepp vid direkta studier av fattigdom är deprivation. Deprivation innebär att man saknar det som ingår i vad som allmänt uppfattas som en acceptabel levnadsstandard. Om individen upplever deprivation på flera punkter kan hon betraktas som ekonomiskt utsatt. Ett vanligt sätt att hantera informationen om levnadsstandardens många dimensioner är att skapa ett s.k. deprivationsindex genom att välja ut ett antal indikatorer och väga samman dem till ett sammansatt index. Fördelen med denna metod är att den på ett tydligt sätt förmedlar vad som skall anses vara en lägsta acceptabel standard. Huvudproblemet ligger i att bestämma vilka varor som skall ingå i korgen och om dessa skall vara lika viktiga i förhållande till varandra. Metoden innehåller alltså subjektiva inslag vilket komplicerar förståelsen för måttet och försvårar internationella jämförelser och jämförelser över tiden.

<sup>25</sup> Att detta är fallet när det gäller pensionärerna framgår tydligt av avsnitt 2.4 i bilaga 4 till denna proposition.

### 3.3.3 Socialbidragstagande som fattigdomsmått

I svensk forskning kring fattigdom har socialbidragstagare ofta betraktats som fattiga.<sup>26</sup> Syftet med utbetalning av socialbidrag är att se till att de som behöver får det ekonomiska tillskott som krävs för skälig levnadsstandard. Således har det gjorts en bedömning av att det finns behov och hur mycket resurser som behövs. Å andra sidan har de hjälpbehövande genom bidraget fått de tillskott som krävs för en skälig levnadsstandard, varför det inte är självklart att dessa personer kan betraktas som fattiga.

Det finns brister i att använda socialbidragstagande som mått på fattigdom. Är fattigdom detsamma som att ha låg årsinkomst borde socialbidraget gå till dem som har lägst inkomst. Så ser det dock inte ut. Det finns de som inte fått socialbidrag trots att de har en årsinkomst som ligger under socialbidragsnormen. Andra kan ha fått socialbidrag trots att de har en årsinkomst över normen. Det finns flera förklaringar till detta. En är naturligtvis att människor av olika skäl avstår från att söka socialbidrag. Tidigare i avsnittet visades att en del som har låg inkomst förmodligen inte är berättigade till socialbidrag. Ytterligare en förklaring är att flertalet socialbidragstagare endast tar emot bidrag några månader under året, medan årsinkomsten avser hela året. Jämfört med andra fattigdomsmått ger socialbidragsberoendet samma bild i vissa fall, t.ex. för ensamstående mödrar. I andra fall förmedlas en helt annan bild, t.ex. för ålderspensionärer, där socialbidragsberoendet är mycket lågt.

### 3.3.4 Stora skillnader beroende på val av mått

*Hur många som kan räknas som fattiga är i hög grad beroende av vilket mått på fattigdom man väljer.* Om man räknar alla som uppfyller något av de tre kriterierna för fattigdom som diskuterats var 20 procent av Sveriges befolkning i åldersgruppen 20–84 år fattiga 2000/01. Om man istället enbart räknar de som uppfyllde alla kriterierna samtidigt var ungefär 1 procent

fattiga 2000/01.<sup>27</sup> Människor räknas påfallande ofta som fattiga enligt endast ett av måtten. Av de med låg inkomst eller av dem som upplevde brister i materiell standard var cirka 70 procent inte fattiga enligt något av de andra måtten. Socialbidragstagare var den grupp där det var vanligast med fattigdom även enligt de andra måtten.

Det är delvis samma grupper som i högre eller lägre grad riskerar fattigdom, oavsett vilket mått som väljs. Men olika mått kan också peka ut vissa grupper som är särskilt utsatta för fattigdom.

Slutsatsen är därför att det finns problem med att mäta förekomsten av individer med låg ekonomisk standard och jämföra hur denna grupp utvecklas över tiden. Om exempelvis fler börjar studera, arbeta i eget företag eller arbeta deltid osv. kan dessa mätmetoder generera en ökning av antalet fattiga hushåll. Det samma gäller om normen för socialbidrag höjs. Detta kan dock rimligtvis inte tolkas som att fler hushåll blivit ekonomiskt utsatta. Svårigheterna att på ett relevant sätt mäta ekonomisk utsatthet illustreras också av det faktum att det är en förhållandevis liten andel av alla hushåll med inkomst under socialbidragsnormen som faktiskt söker och beviljas socialbidrag.

### 3.4 Grupper med låg ekonomisk standard

*Det är framförallt bland ungdomar, utrikes födda och äldre pensionärer som andelen hushåll med låg ekonomisk standard är hög.* Det finns inte längre någon tydlig koppling till den historiskt sett vanliga fattigdoms cyklern, där framförallt barn, föräldrar med små barn samt gamla människor drabbades av fattigdom. En slutsats av detta är att skatter och transfereringar nu i högre grad utjämnar människors inkomster över livs cykeln.

Andelen med låg ekonomisk standard har varit förhållandevis stabil trots den dramatiska ekonomiska utvecklingen sedan 1991. Bilden av utvecklingen är emellertid inte entydig, utan

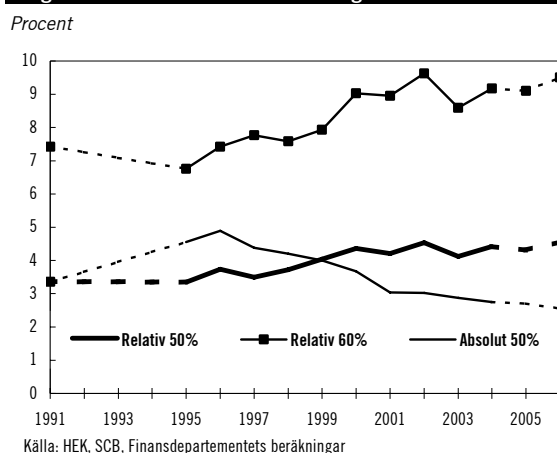
<sup>26</sup> Halleröd, B. (1991), Den svenska fattigdomen. En studie av fattigdom och socialbidragstagande. Studentlitteratur, Lund.

<sup>27</sup> Enligt Prop 2002/03:100 bilaga 3. Uppgifterna avser 2000/01 och kan därför ha förändrats en del, men knappast mer än att det huvudsakliga budskapet kvarstår. De tre olika typer av mått som används är låg ekonomisk standard (under 60 procent av medianinkomsten), brister i materiell standard (gränsen satt så att 10 procent betraktas som fattiga) samt socialbidragstagare under året.

beroende av det mått på låg ekonomisk standard som används. Till följd av de kraftiga svängningarna under 1990-talskrisen varierar också bilden av utvecklingen beroende på vilket basår man väljer.

De relativa måtten – 50 och 60 procent av medianinkomsten – utvecklas i stort sett parallellt, men på olika nivåer, vilket framgår av diagram 3.3. Andelen med svag ekonomi minskade enligt dessa mått mellan 1991 och 1995 när ekonomin utvecklades svagt och arbetslösheten ökade. Mot slutet av perioden ökade andelen i takt med att ekonomin förbättrades. Ökningen var särskilt tydlig för 60-procentsnivån vilket betyder att andelen med inkomst mellan 50 och 60 procent av medianinkomsten ökade under perioden.

**Diagram 3.3 Andel hushåll med svag ekonomi 1991–2006**



Med det absoluta måttet, dvs. gränsen för låg ekonomisk standard satt till den reala nivån för 60 procent av medianinkomsten 1991, ökade i stället andelen med svag ekonomi i början av perioden och minskade i slutet. Sett över hela perioden minskade andelen med låg inkomst enligt det absoluta måttet.

#### Låg standard i olika åldersgrupper

Andelen med låg ekonomisk standard varierar med åldern, se diagram 3.4. Andelen är hög för ungdomar och äldre pensionärer. Genomgående är andelen högre för kvinnor än för män i alla åldrar, men i synnerhet för de äldsta.

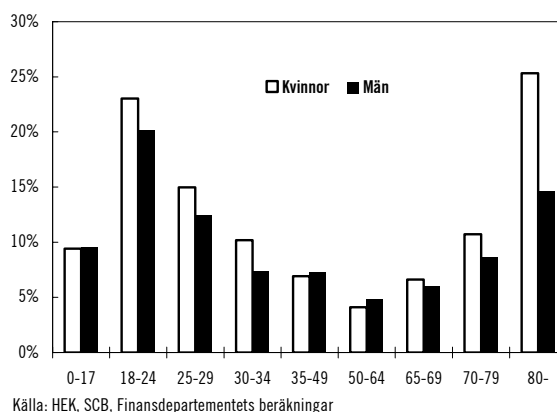
Även om utvecklingen av barnfamiljernas ekonomiska standard generellt har varit positiv så har den inte kommit alla till del i samma utsträckning. Andelen barn med en ekonomisk

standard som är lägre än 60 procent av medianen, har således ökat från 5,8 procent 1991 till 9,5 procent 2004.<sup>28</sup>

Andelen ungdomar med låg ekonomisk standard är hög, omkring 20 procent 2006. Detta är att betrakta som ett mindre allvarligt problem. Unga personers egna inkomster säger inte så mycket om deras nuvarande eller framtida levnadsstandard. Ofta är låga inkomster under ungdomsåren ett resultat av att man studerar, något som oftast leder till högre inkomster senare i livet. Att vara fattig som ung är alltså inget som betyder att man kommer att förbli så resten av livet.<sup>29</sup>

**Diagram 3.4 Låg ekonomisk standard i olika åldersgrupper 2006**

Andel med inkomst under 60 procent av medianen, procent



#### Låg ekonomisk standard i olika grupper

Andelen med låg ekonomisk standard, räknat som andel med inkomst under 60 procent av medianen, har ökat i alla grupper sedan 1991, med undantag för ålderspensionärer. Dessa hade högst andel med låg ekonomisk standard 1991, ungefär dubbelt så hög som för genomsnittet, men häfter har utvecklingen varit positiv och andelen närmar sig nu nivån för befolkningsgenomsnittet. För ungdomar och utrikes födda har utvecklingen varit negativ, med en stor ökning av andelen med en låg ekonomisk standard från en redan hög nivå 1991.

Under perioden 1991–2004 ökade andelen kvinnor med låg standard (60 procent) från 7,9 till 10,2 procent. För män ökade andelen från 7 till 9 procent.

<sup>28</sup> Se tabell U.2. Enligt SCB:s nya definition är individer 0–19 år barn.

<sup>29</sup> Halleröd B., Westberg A., "How problematic are youth problems in the long run?", i SCB Perspektiv på välfärden 2004.

**Tabell 3.1 Låg ekonomisk standard i olika grupper 1991 och 2006**

Procent

	1991 Relativ 60 %	2006 Relativ 60 %	Absolut 60 %
Barn	5,8	9,5	3,8
Ungdomar	11,7	21,5	11,6
Ålderspensionärer	15,9	12,1	3,7
Svenskfödda	7,0	7,9	3,4
Utrikes födda	13,7	21,0	9,9
Kvinnor	7,9	10,2	4,2
Män	7,0	9,0	4,3
Alla	7,4	9,6	4,2

Källa: HEK, SCB, Finansdepartementets beräkningar

I tabellen redovisas även ett absolut mått för låg ekonomisk standard; förekomst av ekonomisk standard understigande 60 procent 1991 års reala medianinkomst. Räknat med det absoluta måttet har andelen med svag ekonomi minskat i alla grupper utom bland ungdomar där den är oförändrad.

#### Olika hushållstyper

Andelen med låg ekonomisk standard är genomgående högre för ensamstående än för samboende. Andelen med låg ekonomisk standard är hög bland ensamstående 20–44 år och ensamstående personer 75+, ca 19 procent för kvinnor och någon procent lägre för män. Även bland ensamstående kvinnor med barn är andelen med låg ekonomisk standard hög, nära 20 procent, att jämföra med 11 procent för ensamstående män med barn.

Till följd av de kraftiga svängningarna under 1990-talskrisen varierar bilden av utvecklingen beroende på vilket basår man väljer. Tabell 3.2 avser 1991–2006, dvs. perioden börjar före 1990-talskrisen. Andelen ökade mest i grupper där andelen redan var hög i utgångsläget, med undantag av pensionärer 75+. Här minskade istället andelen med låg standard kraftigt, men trots detta är andelen ekonomiskt utsatta fortfarande hög bland ensamstående 75+. För sammanboende har ökningstalen genomgående varit relativt låga.

Orsaken till den svaga utvecklingen för vissa grupper med låg ekonomisk standard har bl.a. att göra med utvecklingen av vissa behovsprövade transfereringar. Medianinkomsten har under perioden ökat reall vilket innebär att prisindexerade transfereringar i vissa fall

successivt kommit att understiga 60 procent av medianinkomsten.

**Tabell 3.2 Låg ekonomisk standard för olika hushållstyper 1991–2006**

Andel i procent, förändring 1991–2006 i procentenheter

	Andel av individer	Andel låg standard	Förändring, 91-06 p.e.
Kvinna ensam m barn	2,1	19,9	9,1
Kvinna ensam 20-44 år	4,0	21,4	9,2
Kvinna ensam 45-64 år	3,4	7,3	3,6
Kvinna ensam 65-74 år	1,7	10,8	-3,3
Kvinna ensam 75+ år	3,7	19,1	-8,6
Man ensam m barn	0,5	10,6	6,0
Man ensam 20-44 år	6,4	17,1	6,2
Man ensam 45-64 år	3,5	10,6	1,9
Man ensam 65-74 år	1,1	14,8	0,2
Man ensam 75+ år	1,2	17,9	-13,6
Sammanboende m barn	18,9	6,3	2,0
Sammanboende 20-44 år	6,6	5,7	3,4
Sammanboende 45-64 år	13,7	2,8	0,0
Sammanboende 65-74 år	5,9	3,4	-1,5
Sammanboende 75+ år	3,6	8,1	-12,9
Barn	23,8	10,0	3,5
Samtliga	100,0	9,6	1,8

Anm: Andel av individer avser hela befolkningen. Andel låg ekonomisk standard avser andelen med inkomst under 60 procent av medianinkomsten.

Källa: HEK, SCB, Finansdepartementets beräkningar

De äldre pensionärernas låga inkomster förklaras delvis av att de ofta har garantipension och låg inkomstrelaterad pension. Den årliga indexeringen är lägre än tillväxten av lönerna och pensionerna förlorar därför successivt i värde jämfört med de förvärvsaktivas inkomster, men behåller alltså sin reala köpkraft.

En ålderspensionär med en genomsnittlig hyra, garantipension och bostadstillägg för pensionärer (BTP) har en disponibel inkomst överstigande 60 procent av medianinkomsten. Om pensionären däremot har låg hyra eller förmögenhet reduceras bostadstillägget. Detta innebär att inkomsten kan hamna under fattigdomsstrecket 60 procent av medianen. En förhållandevis hög andel med låg ekonomisk standard bland pensionärer kan därför i stor utsträckning förklaras av låga boendekostnader eller att de har förmögenhet. Det låga socialbidragsberoendet bland pensionärer stärker denna bild.

### 3.5 Inkomströrlighet

Fördelningen av de ekonomiska resurserna under ett enskilt år ger en ofullständig bild av hur den ekonomiska välfärden fördelas. Spridningen av hushållens disponibla inkomster kan öka kraftigt till följd av t.ex. tillfälligt höga kapitalvinster, att allt fler får möjlighet att studera, vid familjesplittringar eller arbetslöshet. En ökad inkomstspridning kan även resultera i att andelen hushåll med låg ekonomisk standard ökar. Det faktum att den ekonomiska standarden i ett hushåll är låg ett visst år behöver dock inte betyda att den är det under en längre period.<sup>30</sup> Det viktigaste skälet till att studera inkomströrlighet är därför att försöka bedöma om individers möjlighet och incitament att förbättra sin ekonomiska situation förändras över tiden. Framförallt är det viktigt att undersöka hur stor andel som fastnar i en situation med långvarigt låg ekonomisk standard och om denna grupp har ökat eller minskat under det senaste decenniet. Detta är angeläget då det behövs olika åtgärder för att bekämpa den långsiktiga ekonomiska utsattheten respektive den mer kortsiktiga.

En stor inkomströrlighet kan skapa otrygghet och svårighet att överblicka och planera sin ekonomi. Den kan också tolkas som något positivt i det att individen i takt med ökat välstånd och sparande ges större frihet att fördela arbete och fritid över livsrytmen efter sina egna preferenser. Rörligheten kan enligt detta synsätt vara ett uttryck för en dynamisk och väl fungerande samhällsekonomi.

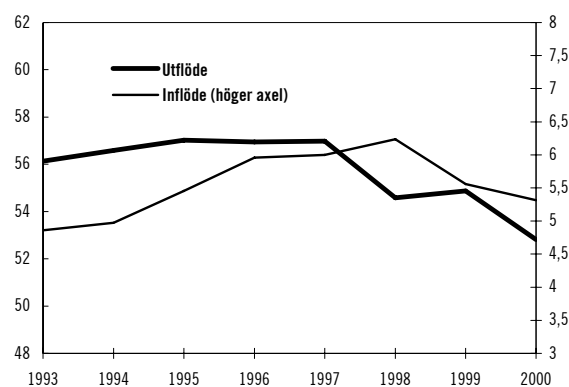
Ett sätt att studera inkomströrlighet är att mäta andelen personer som rör sig mellan olika inkomstgrupper mellan olika mättillfällen. Eftersom fokus här ligger på ekonomiskt utsatta individer beräknas andelen individer som under en femårsperiod rör sig in till respektive ut från denna grupp, se diagram 3.5.<sup>31</sup>

<sup>30</sup> I avsnittet definieras låg ekonomisk standard som att hushållets disponibla inkomst understiger 60 procent av medianinkomsten. Notera att det använda hushållsbegreppet skiljer sig något från det i den övriga avsnitt, i huvudsak genom att ogifta samboende utan gemensamma barn betraktas som separata hushåll.

<sup>31</sup> I diagrammet betecknar alltså år 1993 de rörelser in till respektive ut från gruppen av individer med låg ekonomisk standard som görs mellan åren 1993 och 1997.

**Diagram 3.5 In- och utflöden från låg ekonomisk standard 1993–2000**

Under en fyraårsperiod, procent

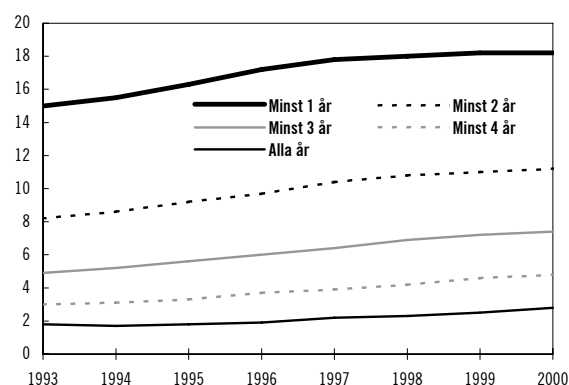


Källa: LINDA, Finansdepartementets beräkningar

Andelen individer som rörde sig in i gruppen med låg ekonomisk standard låg under perioden 1993–2000 runt 5,5 procent. Under perioden fram till 1998 fanns en ökande trend, men under de sista två åren föll nivåerna något. Andelen individer som rörde sig ut från gruppen var betydligt högre, ca 55 procent i genomsnitt under perioden. Även här kan ses en fallande trend under periodens senare del. En slutsats som kan dras utifrån denna analys är att en relativt stor andel, ca 55 procent, av de som ett enskilt år har inkomster under 60 procent av medianen, efter en fyraårsperiod har rört sig uppåt på inkomstskalan. Den största delen av gruppen med låg ekonomisk standard utgörs således av individer som under tillfälliga skeden i livet har låga inkomster av en eller annan orsak.

**Diagram 3.6 Tid med låg ekonomisk standard 1993–2000**

Andel individer under en femårsperiod, procent



Källa: LINDA, Finansdepartementets beräkningar

Diagram 3.6 visar hur stor del av en femårsperiod där individerna har inkomster understigande fattigdomsgränsen. Här framgår att en relativt liten andel av den totala befolkningen hade långvarigt låga inkomster.



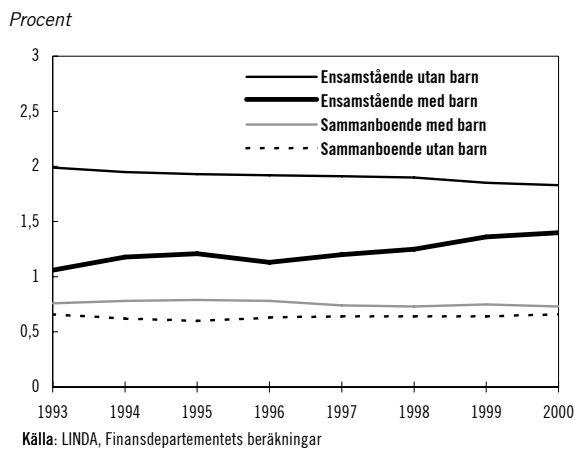
Andelen personer med låg ekonomisk standard under alla fem åren var ca 2 procent. Andelen som någon gång under denna femårsperiod hade inkomster under 60 procent av medianen var dock betydligt större. I genomsnitt under perioden uppgick andelen till knappt 17 procent.

Diagrammet visar också att långvarig ekonomisk utsatthet blev vanligare under den studerade perioden. Andelen individer med låg ekonomisk standard under hela perioden är visserligen mycket liten, men ökade med drygt femtio procent mellan 1993 och 2000.

### 3.5.1 Vilka grupper har långvarig låg ekonomisk standard?

Nedan undersöks hur vanligt förekommande olika grupper är bland de med långvarigt svag ekonomi i förhållande till sin andel av befolkningen dvs. har låg ekonomisk standard under samtliga fem undersökningsår. Ett värde som är större än ett anger att gruppen är överrepresenterad bland de långsiktigt ekonomiskt utsatta, något som också kan formuleras som att gruppens relativa risk för långvarig utsatthet (jämfört med genomsnittet i hela populationer) är större än ett. Ett värde som är mindre än ett anger att gruppen är underrepresenterad eller har en relativ risk mindre än ett. Individens egenskaper, till exempel ålder eller hushållstyp, avser genomgående det första året av den studerade femårsperioden.

**Diagram 3.7 Relativa risker för långvarig ekonomisk utsatthet per hushållstyp 1993–2000**



Av diagram 3.7 framgår att ensamstående generellt sett är överrepresenterade bland de långvarigt ekonomiskt utsatta medan samboende

är underrepresenterade. Högst relativ risk har ensamstående utan barn som är ungefär dubbelt så vanliga i den utsatta gruppen som i befolkningen som helhet. Detta kan eventuellt tyckas något förvånande eftersom ensamhushållen innehåller färre personer än ensamstående med barn. Gruppen av ensamstående utan barn består dock i högre grad av utlandsfödda och ålderspensionärer, grupper som är överrepresenterade bland de ekonomiskt utsatta.

Diagram 3.8 visar relativa risker för olika åldersgrupper. I förvärsåldrarna minskade den relativa risken svagt under periodens senare del, något som troligen beror på att sysselsättningen då ökade. Även för barnen föll de relativa riskerna eftersom de antas leva under samma ekonomiska förutsättningar som föräldrarna. Ålderspensionärerna skiljer sig från de övriga åldersgrupperna och är tydligt överrepresenterade bland de med låg ekonomisk standard. Diagrammet visar även att överrepresentationen ökar något under perioden. Detta beror sannolikt på att de prisindexerade pensionerna utvecklades svagare än förvärsinkomsterna under återhämtningen från de svåra åren under 90-talets början vilket medförde att den relativa risken för pensionärer ökade.

**Diagram 3.8 Relativa risker för långvarig ekonomisk utsatthet per åldersgrupp 1993–2000**

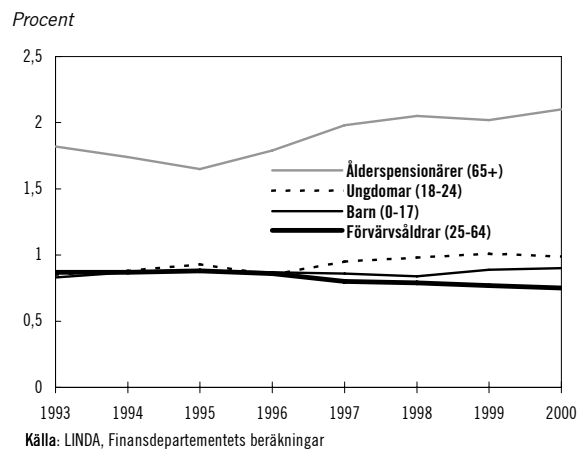
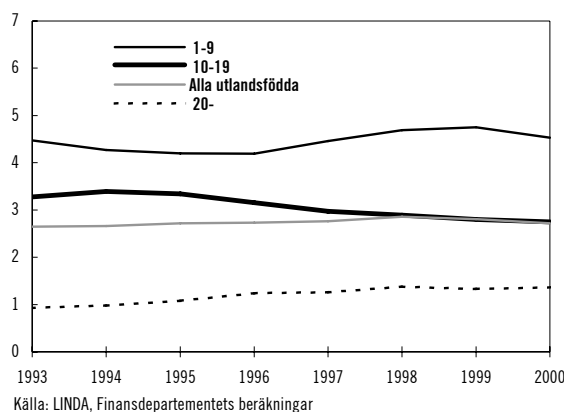


Diagram 3.9 visar relativa risker för utlandsfödda uppdelade på antal år sedan invandringen. Utlandsfödda som grupp var kraftigt överrepresenterad bland de långvarigt ekonomiskt utsatta med en genomsnittlig relativ risk under perioden på ca 2,7. Diagrammet visar också att den relativa risken tenderar att vara lägre ju längre tid som gått sedan invandringen. Individer som invandrade för mellan ett och nio år sedan hade en genomsnittlig relativ risk på ca 4,4

medan den för individer som invandrade för mellan 10 och 19 år sedan var ca 3,1. I gruppen som invandrade för minst 20 år sedan har den relativa risken minskat ytterligare men kvarstår vid ca 1,2 vilket innebär en med ca 20 procent. Man kan även se en tendens till ökande relativa risker i denna grupp under perioden. Det negativa sambandet mellan tid sedan invandring och relativ risk skulle kunna tolkas som ett tecken på att invandrare successivt integreras på den svenska arbetsmarknaden och således minskar risken att hamna i långvarig utsatthet efter hand. Det kan också vara en konsekvens av att arbetskraftsinvandringens andel av den totala invandringen successivt har minskat sedan 1970-talet.

**Diagram 3.9** Relativa risker för långvarig ekonomisk utsatthet för utlandsfödda 1993–2000

Efter tid sedan invandring, procent



De relativa riskerna för kvinnor var 1993 lika med 1,01 vilket innebar en svag överrepresentation av kvinnor i gruppen med låg ekonomisk standard. Under perioden har kvinnornas relativa risker stigit och uppgår år 2000 till 1,07. På motsvarande sätt har männens relativa risker sjunkit från 0,99 till 0,93.

Ett annat mått som tar hänsyn till situationen under en längre tidsperiod är andelen ekonomiskt marginaliserade. Måttet anger den andel personer i åldern 20–64 år som får mer än halva sin disponibla inkomst från arbetsmarknadsstöd, sjukförsäkring, förtidspension, bostadsbidrag eller socialbidrag minst tre år i rad. Efter en kraftig ökning under 1990 talets krisår vände utvecklingen runt millennieskiftet till en nivå runt 9 procent. För 2004 har andelen ekonomiskt marginaliserade beräknats till 9,8 procent, vilket är en ökning med 0,4 procentenheter jämfört med 2003, se vidare tabell U.2 i underbilagan. Andelen ekonomiskt marginali-

serade kvinnor beräknas till 11,0 procent och andelen män till 8,7 procent.

### 3.5.2 Vad orsakar inträde i och utträde ur fattigdom?

Oxley, Dang och Antolín (2000) undersökte i en internationell studie av ekonomisk utsatthet och dess dynamik bland annat orsakerna till att utsatthetsperioder påbörjas eller avslutas.<sup>32</sup> I studien definieras grupper av händelser som leder till en förändring av den ekonomiska situationen.

Studien visar att både utträde ur och inträde till gruppen av individer med låg ekonomisk standard oftare föregås av arbetsmarknadsrelaterade händelser än av demografiska händelser.<sup>33</sup> Den vanligaste arbetsmarknadsrelaterade händelsen som leder till inträde är då hushållet helt upphör att förvärsarbete. Ökad risk för inträde fås också då hushållet reducerar sin arbetstid eller reducerar antalet förvärsarbetande.

Hushåll med mer än en förvärsarbetande tenderar att vara bättre skyddade mot inträde i ekonomisk utsatthet än hushåll med bara en förvärsarbetande. Vidare ökar hushåll som går från en förvärsinkomst till två också chansen för utträde ur utsatthet mer än hushåll som får sin första förvärsinkomst. Hushållets risk för inträde är lägre om arbetsmarknadsrelaterade händelser inte kombineras med demografiska händelser, dvs. om hushållssammansättningen är stabil.

Bland de demografiska händelserna orsakas inträde i utsatthet oftare av separationer och skilsmässor medan utträde oftare beror på sammanflyttning eller giftermål.

<sup>32</sup> Oxley H., Dang T. T. och Antolín P. (2000), Poverty Dynamics in Six OECD Countries, OECD Economic Studies No 30, 2000/1

<sup>33</sup> Demografiska händelser avser förändringar i hushållssammansättningen t.ex. genom separationer, giftermål, barnafödande eller genom att barn flyttar hemifrån. Arbetsmarknadsrelaterade händelser omfattar förändringar i hushållets arbetsutbud, t.ex. att man får jobb, blir arbetslös, får nya arbetstider eller ändrad lön.

### 3.6 Ekonomiska drivkrafter och fattigdomsfällor

#### 3.6.1. Inledning

För att finansiera och upprätthålla den svenska välfärdsstaten krävs en hög sysselsättningsgrad bland individer i arbetsför ålder. Detta är speciellt betydelsefullt under de kommande åren när andelen äldre kommer att öka.

Om inkomsten vid arbete inte är högre än vid arbetslöshet eller sjukdom minskar arbetsutbudet. Arbetsutbudet påverkas också negativt om det inte lönar sig att öka sin arbetsinsats för den som redan har ett arbete. I förlängningen kan svaga ekonomiska drivkrafter även medföra att färre väljer att byta arbete eller yrke, utbilda sig eller att flytta till orter där det finns arbete. De ekonomiska drivkrafterna är i synnerhet viktiga då det gäller de ekonomiskt utsatta. En så kallad fattigdomsfälla uppstår då effekten av skatte- och välfärdssystem innebär att en person inte genom eget arbete kan förbättra sin ekonomiska situation.

För höga ersättningsnivåer i välfärdssystemen medför att arbete lönar sig sämre. Å andra sidan är det viktigt att ersättningarna är tillräckligt höga för att man skall kunna leva på dem. För låg ersättning vid sjukdom eller arbetslöshet kan ge upphov till försörjningsproblem och dessutom minska tilltron till generella offentliga försäkringar. För att upprätthålla systemens legitimitet och minimera fusk och otillbörligt nyttjande krävs välvägd ersättningsnivåer som premierar arbete samt väl fungerande kontroller av försäkringssystemen.

Avvägningen mellan ersättningsnivå och drivkrafter för arbete är således av central betydelse. Å ena sidan bör ersättningarna utformas så att de ger rimliga villkor till försörjning för den enskilde, å andra sidan bör de inte verka hämmande på arbetskraftsutbudet.

Det bör poängteras att resonemangen avser kortsiktiga incitament. Även om man inte tjänar kortsiktigt på att ta ett visst jobb kan det på längre sikt leda till bättre förhållanden, t.ex. i form av bättre löneutveckling och högre pension.

---

#### Faktaruta 3: Mått på drivkrafter

*Marginaleffekten* visar hur lönsamt det är att öka sin arbetsinsats – på marginalen – för personer som redan har ett arbete. Mer precist visar marginaleffekten hur stor andel av en liten bruttolöneökning som faller bort till följd av ökad skatt, ökade avgifter och minskade bidrag. Ju högre marginaleffekt, desto mindre ökar hushållets disponibla inkomst och desto svagare blir individens ekonomiska drivkraft att öka sin arbetsinsats. En marginaleffekt på 100 procent innebär att hela löneökningen går bort och att hushållets disponibla inkomst inte ökar alls.

*Ersättningsgraden* visar hur stor andel av den disponibla inkomsten som ett hushåll får behålla när en individ går från arbete till arbetslöshet eller sjukskrivning. Ju högre ersättningsgrad, desto mindre minskar den disponibla inkomsten och desto svagare blir individens ekonomiska drivkraft. När ersättningsgraden är 100 procent är hushållets disponibla inkomst densamma när individen är arbetslös eller sjukskriven, som när individen arbetar.<sup>34</sup>

Båda måtten kan förändras vid direkta förändringar i regelsystemen eller genom att den ekonomiska situationen i befolkningen förändras. Om till exempel andelen hushåll som uppstår socialbidrag förändras mellan två år kommer även de totala marginaleffekterna från socialbidrag förändras även om reglerna för beräkning av socialbidrag är oförändrade.

---

#### 3.6.2 Marginaleffekter

Diagram 3.10 visar genomsnittliga marginaleffekter i olika inkomstintervall uppdelat på olika komponenter. Lägst nivåer har individerna i det lägsta inkomstintervallet, där marginaleffekterna motsvarar drygt hälften av nivån i det nästa lägsta intervallet. Bortsett från de höga marginaleffekterna i intervallet 100 000–150 000 kr, som orsakas av höga marginaleffekter från familjestödet<sup>35</sup>, växer i princip nivåerna med stigande inkomst.

---

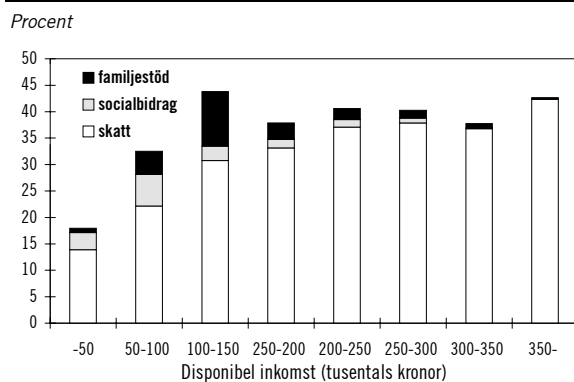
<sup>34</sup> Beräkningsmetoden beskrivs utförligare i bilaga 14 till Långtidsutredningen 2003/2004 (SOU 2004:2), *Vem tjänar på att arbeta?*, sid. 32–38.

<sup>35</sup> Familjestöd inkluderar här barnomsorgsavgift, bostadsbidrag och underhållsstöd.

Generellt sett ger ökande inkomster högre marginalsatser på grund av avtrappningen av grundavdraget och den statliga skatten i de högsta inkomstskikten. Ju högre hushållets disponibla inkomster är desto större är sannolikheten att båda makarna betalar statlig skatt vilket ger marginalsatser om drygt 50 procent.

Det kan noteras att befolkningen är ojämnt fördelad mellan inkomstintervallen. De lägsta intervallen innehåller ca 2 procent respektive 4 procent av populationen medan det högsta intervallet innehåller ca 48 procent.<sup>36</sup> Den lägsta inkomstgruppen består till ca 96 procent av ensamstående varav ca 60 procent män. Bland individer med inkomster under 150 000 kronor finns mycket få barnfamiljer, endast ca 3 procent av individerna har barn i hushållet. Andelen barnfamiljer ökar med stigande inkomster och i den högsta inkomstklassen har ca 57 procent av individerna barn i hushållet.

**Diagram 3.10** Marginal effekter per inkomstintervall och inkomstkälla, 2006



Diagrammet visar också att marginaleffekterna för socialbidrag minskar med stigande inkomster medan familjestödet har högst marginaleffekter i intervallet 100 000–150 000 kronor. Här når också de totala marginaleffekterna sin högsta nivå, mycket på grund av familjestödets utformning. De höga marginaleffekterna i intervallet ger alltså relativt sett svaga ekonomiska drivkrafter till individer med låga inkomster som sannolikt redan har en svag anknytning till arbetsmarknaden.

Tabell 3.3 visar att marginaleffekterna totalt sett är något högre för män än för kvinnor.

Detta beror främst på att männens genomsnittliga inkomster är högre än kvinnornas vilket ger högre marginalsatser. Marginalskatterna är också den största enskilda komponenten i de sammanlagda marginaleffekterna och utgör ca 92 procent av de totala marginaleffekterna. Kvinnorna har däremot något högre marginaleffekter från socialbidrag och familjestöd, 5 procent respektive 25 procent mer än männen.

**Tabell 3.3** Marginaleffekter per kön och inkomstkälla 2006

Procent

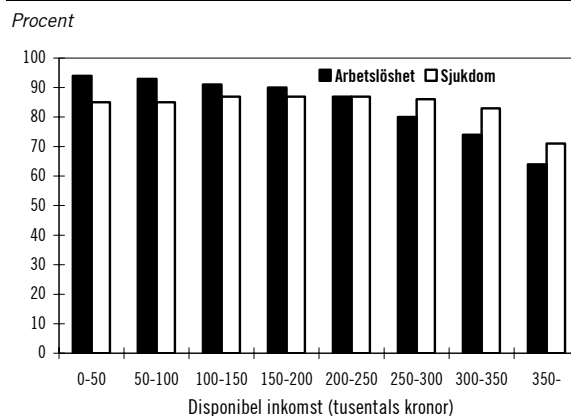
	Män	Kvinnor	Totalt	Män/Kvinnor
Skatt	39,1	34,9	37,0	1,12
Socialbidrag	1,1	1,1	1,1	0,95
Familjestöd	1,9	2,5	2,2	0,75
<b>Totalt</b>	<b>41,9</b>	<b>38,6</b>	<b>40,3</b>	<b>1,09</b>

Källa: SCB, HEK, Finansdepartementets beräkningar

### 3.6.3 Ersättningsgrader

Vid arbetslöshet är de genomsnittliga ersättningsgraderna som högst för de allra lägsta inkomsterna, nästan 95 procent, och avtar därefter med stigande inkomster, se diagram 3.11. I den högsta inkomstklassen uppgår ersättningsgraden till ca 65 procent. En anledning till de sjunkande nivåerna är att en större del av individerna i de högre inkomstklasserna har inkomster som ligger över arbetslöshetsförsäkringens inkomsttak, och därmed är oförsäkrade, jämfört med de lägre inkomstklasserna.

**Diagram 3.11** Ersättningsgrader i olika inkomstintervall, 2006



Ersättningsgraderna vid sjukdom ligger relativt konstant på en nivå kring 85 procent utom för de högsta inkomstklasserna där nivåerna är lägre.

<sup>36</sup> Notera att analysen endast inkluderar förvärvsarbetande. Andelen med inkomster i det högsta intervallet är lägre i befolkningen som helhet.

Även här förklaras detta av att en högre andel av inkomsten överstiger inkomsttaket och därför inte täcks av den offentliga försäkringen. Under 2006 höjdes inkomsttaket i sjukförsäkringen vilket, för individer med högre inkomster, ger något högre ersättningsgrader vid sjukdom än vid arbetslöshet.

För de lägsta inkomstklasserna är ersättningsgraden vid arbetslöshet högre än den vid sjukdom. Detta beror på att sjukpenningnivån har en starkare koppling till den historiska inkomsten än arbetslöshetsersättningen, där alla som kvalificerar sig får ett grundbelopp.

Tabell 3.4 visar att den genomsnittliga ersättningsgraden är något högre vid sjukdom än vid arbetslöshet, 83 procent respektive 80 procent, något som delvis beror på den ovan nämnda höjningen av inkomsttaket. Tabellen visar också att män har något lägre ersättningsgrader än kvinnor. Skillnaderna är större vid arbetslöshet än vid sjukdom, beroende på att männen har högre inkomster än kvinnor och att ersättningsgraden vid arbetslöshet varierar mer mellan inkomstklasserna än vid sjukdom.

**Tabell 3.4 Ersättningsgrader per kön, 2006**

Procent

	Ersättningsgrad (arbetslöshet)	Ersättningsgrad (sjukdom)
Män	75	80
Kvinnor	85	86
<b>Totalt</b>	<b>80</b>	<b>83</b>

Källa: SCB, HEK, Finansdepartementets beräkningar

Eventuella avtalsförsäkringar för arbetslöshet eller sjukdom ingår inte i ovanstående beräkningar. Detta skulle höja ersättningsnivåerna avsevärt, framför allt i de högre inkomstskikten.

### 3.6.4 Socialbidraget som fattigdomsfälla

Socialbidraget har en konstruktion som i vissa fall kan leda till inlåsning i långvarigt beroende. Försörjningsstödet är ett behovsprövat bidrag som ska garantera en skälig levnadsnivå. Behovsprövningen innebär att så länge något socialbidrag lämnas kommer alla inkomstökningar att avräknas i sin helhet och på så sätt leda till att den disponibla inkomsten inte ökar. Liknande effekter kan uppkomma för dem som har bostadstillägg för pensionärer (BTP), även om avräkningen här inte görs krona för krona.

Under vissa förhållanden kan socialbidragsnivån bli så hög att den ger dåliga incitament att ta arbete med låg lön. Det lönar sig att gå från socialbidrag till heltidsarbete för ett enpersons-hushåll.<sup>37</sup> Däremot är de kortsiktiga incitamenten att gå från socialbidragstagande till arbete för hushåll med två försörjare och flera barn inte är lika goda. Detsamma gäller vid övergången från försörjningsstöd till olika omfattning av deltidsarbete.

Vidare gör kommunerna olika bedömningar när det gäller hur stora inkomster från eget arbete en underårig tillåts ha utan att detta påverkar hushållets rätt till ekonomiskt bistånd. Om endast en mindre del av inkomsten får behållas för egen del kan motivationen för att ta ett feriearbete minska.<sup>38</sup>

<sup>37</sup> Nilstierna, T (2004): Rätt nivå på socialbidraget. Är det lönsamt att inte arbeta? Ds 2004:5.

<sup>38</sup> Frågan om hur man kan underlätta inträdet på arbetsmarknaden för personer med långvarigt socialbidragsberoende utreds f.n. Utredningen "Från socialbidrag till arbete" (Dir. 2005:10 och dir 2006:72) ska redovisa sitt uppdrag senast den 25 januari 2007.

## Underbilaga

### Begrepp och definitioner

#### Inkomstbegrepp

*Lön:* Överenskommen månadslön uppräknad till heltid.

*Disponibel inkomst:* Hushållens sammanlagda inkomst från arbete, kapital och positiva transfereringar minus negativa transfereringar såsom skatt, betalt underhållsbidrag, återbetalda studielån och återbetalt socialbidrag. Erhållna studielån ingår som en positiv transferering.

*Justering för försörjningsbörda:* För att kunna jämföra disponibla inkomster mellan olika typer av hushåll måste hänsyn tas till hur många personer som ska försörjas på inkomsten. Förekomsten av kollektiva nyttigheter och stordriftsfördelar hos hushåll med flera medlemmar medför att inkomst per person blir missvisande. För att justera för detta används därför en s.k. ekvivalensskala. Finansdepartementet använder den PEL-skalen som baseras på Socialstyrelsens norm för socialbidrag, kompletterad med en schablonmässig boendekostnad enligt ”trångboddhetsnorm 2”. Ekvivalensskalan skrivs på matematisk form enligt:

$$\text{Hushållets vikt} = (\text{antal vuxna} + 0,7 \cdot \text{antal barn})^{0,7}$$

*Ekonomisk standard (Justerad disponibel inkomst):* Hushållets disponibla inkomst divideras med hushållets vikt enligt ovanstående formel. Genom att justera den disponibla inkomsten för försörjningsbörda skapas ett mått som är jämförbart mellan hushåll av olika storlek. Skillnaden mellan disponibel inkomst och ekonomisk standard kan illustreras i ett enkelt räkneexempel:

Ex: Hushåll 1 består av ett sammanboende par med en disponibel inkomst på 260 000 kronor per år. För att beräkna ekonomisk standard för de sammanboende måste deras disponibla inkomst justeras för antalet hushållsmedlemmar. Detta sker genom att inkomsten divideras med tvåpersonshushållets vikt. I det här fallet:

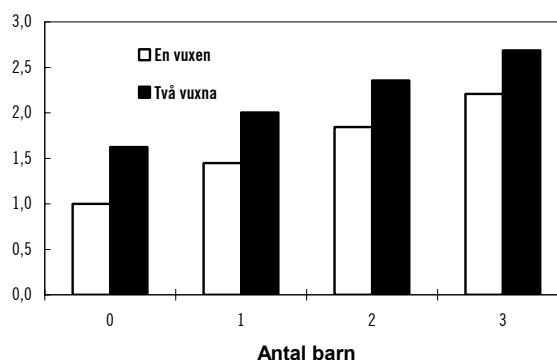
$$260\,000 / 1,62 = 160\,500 \quad (\text{där } 1,62 = 2^{0,7})$$

Hushåll 2 består av en ensamstående kvinna utan barn. För att den ensamstående kvinnan ska uppnå samma ekonomiska standard som de sammanboende behöver hon ha en disponibel in-

komst på 160 500 kronor, då hennes ekvivalensvikt är ett.

	Enpersonshushåll	Tvåpersonshushåll
Ekonomisk standard	160 500	160 500
Disponibel inkomst	160 500	260 000

Diagram U.1 Antal konsumtionsenheter enligt PEL-skalen



Källa: Finansdepartementet

*Individens ekonomiska standard:* Hushållets ekonomiska standard påförs samtliga hushållsmedlemmar. Redovisningen sker sedan på individnivå.

*Kapitalvinst:* Avser uppkommen vinst vid försäljning eller avyttring av värdepapper, utländsk valuta, personlig egendom, andel i handelsbolag, fastighet eller bostadsrätt. Information om kapitalvinster baseras på deklara-tionsuppgifter. En värdeökning registreras därför som en inkomst först när tillgången realiserats medan en orealiserad värdeökning inte registreras. Detta medför en asymmetri i inkomstbegreppet som gör förändringar i inkomstfördelningen svårtolkade. För att illustrera kapitalvinsternas betydelse redovisas utvecklingen med och utan kapitalvinster. Om inget annat anges avses justerad disponibel inkomst inklusive kapitalvinster.

#### Redovisningsgrupper

*Deciler:* Populationen delas in i tio lika stora grupper sorterade efter stigande inkomst. Det mittersta värdet, gränsen mellan den femte och sjätte decilen, utgör medianen i populationen.

*Percentiler:* Som deciler, men populationen delas in i 100 lika stora delar.

*Hushållstyper:* Populationen delas in efter hushållets sammansättning med avseende på antal barn och antal vuxna.

*Barn:* Enligt SCB:s nya definition är barn individer i åldern 0–19 år. I denna bilaga definieras dock barn omväxlande som 0–17 år eller som 0–19 år. Vilken definition som gäller framgår av texten.

*Arbetstidsklasser:* ”Ej förvärvsarbete” 0 timmar eller bortfall, ”Kort deltid” 1–49 procent av årsarbetstid, ”Lång deltid” 50–89 procent av årsarbetstid, ”Heltid” minst 90 procent av årsarbetstid.

### Övriga begrepp

*Löneskillnader mellan kvinnor och män* kan delvis förklaras av skillnader avseende ålder, utbildningsnivå, arbetstid, sektor och yrke. SCB beräknar därför löneskillnader mellan kvinnor och män där dessa strukturella skillnader rensas bort genom s.k. *standardvägning*.<sup>39</sup> Den återstående oförklarade löneskillnaden kan bero på diskriminering och/eller andra faktorer. År 2004 ingår inte statlig sektor till följd av byte av yrkesklassificering.

### Ekonomiska mått

*Inkomstandelar:* För att beskriva utvecklingen för individer i olika delar av inkomstfördelningen används ofta inkomstandelar. Dessa inkomstandelar beräknas som den andel av de totala inkomsterna som en viss grupp förfogar över.

*Gini-koefficient:* Det vanligaste måttet på ojämnheten i inkomstfördelningen, vilket kan anta ett värde mellan noll och ett. Koefficienten beräknas utifrån Lorenz-kurvan, vilken definieras utifrån den kumulativa inkomsten från den fattigaste till den rikaste individen i populationen. Om perfekt jämlikhet råder har alla exakt lika stora inkomster och Gini-koefficienten antar värdet noll. Vid maximal ojämnhets antas värdet ett. Ett annat sätt att beskriva måttet är att det anger den del av inkomstsumman som måste omfördelas för att total jämnhets i fördelningen ska uppnås.<sup>40</sup>

### Mått på ekonomiska drivkrafter

*Marginal-effekt:* Den andel av en marginell inkomstökning som faller bort till följd av ökad

skatt, ökade avgifter och minskade bidrag.<sup>41</sup> Beräkning av margina-effekter har utförts med hjälp av FASIT-modellen, efter en tänkt inkomstökning på 12 000 kronor. För personer med socialbidrag antas att bidraget minskas när löneinkomsten ökar. Förtidspensionärer antas kunna öka sin arbetstid i den utsträckning som här är aktuell utan att pensionen reduceras.

*Ersättningsgrad:* Den andel av den disponibla inkomsten som hushållet får behålla när individen går från arbete till arbetslöshet eller sjukskrivning. Ersättningsgraden visar hur hushållets ekonomiska standard förändras och är beroende av hushållets alla inkomster.<sup>42</sup>

### Fördelningspolitiska nyckeltal

*Förmögenhetskoncentration:* Andel av hela nettoförmögenhetssumman, värderad till marknadsvärde, som ägs av de en procent rikaste hushållen.

*Andel med svag ekonomi:* Andelen av samtliga individer mellan 18 och 64 år som har en ekonomisk standard understigande 50 procent av medianen. Nyckeltalet *Andel barn 0–17 år med svag ekonomi* definieras på samma sätt men gäller för barn mellan 0 och 17 år.

*Barn 0–17 år relativ standard:* Medianen för ekonomisk standard för barn dividerat med medianen för ekonomisk standard för samtliga.

*Ekonomiskt marginaliserade:* Personer som under minst tre år i rad har fått mer än femtio procent av sin disponibla inkomst från arbetsmarknadsstöd, sjukförsäkring, förtidspension, bostadsbidrag eller socialbidrag.

## Datamaterial

### HEK

HEK är en urvalsundersökning som genomförs varje år i huvudsakligt syfte att ge en tydlig bild av den disponibla inkomstens fördelning bland olika hushåll samt för att belysa inkomststrukturen. HEK bygger på årliga tvärsnitt av befolkningen, vilket innebär att det inte är samma individer som studeras över tid. Urvalet består av individer som är 18 år eller äldre bland

<sup>39</sup> För mer läsning om standardvägning vid undersökning av löneskillnader mellan kvinnor och män se SCB Information om utbildning och arbetsmarknad 2004:2, *Löneskillnader mellan kvinnor och män i Sverige, ansatser till beskrivning med hjälp av den officiella statistiken*.

<sup>40</sup> Fördelningspolitikens mål och medel, Bilaga 8 till LU 2003, SOU 2003:20.

<sup>41</sup> För en djupare beskrivning se Bergh (1998), *Margina-effekter i Sverige*.

<sup>42</sup> För vidare läsning se Bilaga 14 till LU 2003/04, *Vem tjänar på att arbeta?*, (SOU 2004:2).

samtliga hushåll och individer som var folkbokförda i landet någon gång under undersökningsåret. Både urvalspersonen och tillhörande hushållsmedlemmar ingår i undersökningen. Uppgifterna i HEK samlas in från deklara-tionsuppgifter, telefonintervju och olika administrativa register.<sup>43</sup>

Den senaste versionen av HEK avser 2004 och i fördelningspopulationen ingår ca 17 000 hushåll. För en analys av senare år görs en framskrivning av de ekonomiska och demografiska förhållanden som gäller för det aktuella året.

### LINDA

LINDA<sup>44</sup> är en panelurvalsundersökning vilket möjliggör observationer för samma individer över tiden. 1994 drogs ett slumpmässigt urval om ca tre procent av samtliga personer i Sverige under inkomståret. Dessa urvalspersoner följs både bakåt till 1968 samt framåt i tiden. För att urvalet ska motsvara befolkningen kompletteras det med nya personer varje år. De nya urvalspersonerna ersätter de som har lämnat databasen, t.ex. genom dödsfall eller emigration. Detta görs på ett sätt som säkerställer att databasen är representativ för det enskilda året. På så sätt är LINDA även användbar för tvärsnittsstudier. Utöver urvalsindividerna ingår även eventuella hushållsmedlemmar.

I LINDA finns uppgifter avseende bl.a. individernas inkomster, transfereringar och skatter. Sammanlagt omfattar databasen drygt tusen variabler. Uppgifterna samlas in främst från den totalräknade inkomststatistikens årsregister samt från registret över totalbefolkningen, RTB.

Fördelen med LINDA är att databasens storlek och dess longitudinella struktur tillåter att såväl tvärsnitt- som panelstudier kan genomföras med en hög grad av statistisk säkerhet. I den här bilagan används databasen främst i kapitel 3.5 om inkomströrlighet.

### FASIT

För att analysera fördelningseffekterna av en regeländring använder Finansdepartementet mikrosimuleringsmodellen FASIT. Till grund för beräkningarna ligger HEK-databasen och

modellen tillåter undersökningar av hur disponibel inkomst m.m. påverkas av en regeländring. Det är även möjligt att undersöka hur en regeländring påverkar hushållens inkomster på marginalen. Effekterna kan undersökas för olika grupper (inkomstgrupper, hushållstyper etc.) eller aggregerat till samhällsnivå. Det bör påpekas att FASIT är en statisk modell vilket innebär att den inte tar hänsyn till eventuella beteendeförändringar vid en regeländring. I denna bilaga används modellen främst vid margina-leffektsberäkningar avsnitten 1.6 och 3.6.

## Socialbidrag

### Beräkning av årsnorm och antal helårsekvivalenter

Vid beräkningen av helårsekvivalenter skapar SCB en årsnorm för olika hushållstyper. Årsnormen innehåller: riksnorm för personliga kostnader, gemensamma hushållskostnader, hyra exklusive bostadsbidrag, elförbrukning, hemförsäkring, möbler samt tandvård.

Beloppen varierar med antalet vuxna, antalet barn och barnens ålder. I viss utsträckning varierar de efter ensamförsörjares kön, då ensamstående kvinnor i genomsnitt har en något högre hyreskostnad än ensamstående män. Vid beräkningen tas ingen hänsyn kostnadsskillnader mellan olika kommuner. Årsnormen avseende 2005 för olika hushållstyper redovisas i tabellen nedan.<sup>45</sup>

**Tabell U.1 Årsnorm för olika hushållstyper vid ekvivalensberäkningar 2005**

Kronor		
Antal barn	Ensamstående	Gift/samboende
0	89 648	116 943
1	116 530	153 251
2	141 030	178 652
3	163 580	204 228
4	187 348	228 055
5	210 389	251 305
6 eller fler	241 969	285 647

Källa: SCB, Finansdepartementets beräkningar

<sup>43</sup> Inkomstfördelningsundersökningen 2004, HE 21SM 0601.

<sup>44</sup> SCB:s beskrivning av statistiken, LINDA, se [www.scb.se](http://www.scb.se) eller Edin och Fredriksson (2000).

<sup>45</sup> Genom att uppgifterna beror på barnens ålder och de ensamståendes kön är siffrorna beroende av strukturen bland socialbidragshushållen.



Helårsekvivalenterna avser åldersgruppen 20–64 år. Hushåll som enbart har fått introduktionsersättning för flyktingar räknas bort. Således ingår inte vissa flyktinghushåll och hushåll där registerledaren är pensionär eller under 20 år i beräkningarna.

Antalet helårsekvivalenter beräknas genom att summera uppgifter för de  $N$  aktuella socialbidragshushållen enligt:

$$Ekviv = \sum_{i=1}^N ((\text{Årsbelopp}_i / \text{Årsnorm}_i) * Vuxna_i)$$

där

$\text{Årsbelopp}$  = Socialbidragsbelopp exkl. introduktionsersättning  
 $\text{Årsnorm}$  = Årsnorm för det aktuella hushållet  
 $Vuxna$  = Antal vuxna i hushållet

För ett enskilt socialbidragshushåll är resultatet en kvot som anger hur stor del av årsnormen som hushållet varit i behov av. Om andelen blir 0,5 innebär det att hushållet bidrar med en halv helårsekvivalent. Ju lägre kvot hushållet har, desto mindre bidrar hushållet till antalet helårsekvivalenter.

Socialbidragsbeloppet som betalats ut till ett specifikt hushåll beror dels på antalet månader som hushållet fått bidrag, dels på bidragssumman som betalats ut varje månad. Fler bidragsmånader eller ett högre bidragsbelopp medför att kvoten per hushåll ökar och att det blir fler helårsekvivalenter.

I nedanstående exempel illustreras hur antalet helårsekvivalenter för ett hushåll med ett gift par med tre barn beräknas:

*Exempel:*

Bidragstid: 10 månader

Genomsnittligt månadsbidrag: 5 000 kronor

Årsnorm: 204 228 kronor

Antal vuxna: 2

Antal barn: 3

Antal helårsekvivalenter:

$(5\,000 * 10 / 204\,228) * 2 = 0,49$

### Framskrivningsmodell för socialbidragstagandet

För innevarande år görs en prognos baserad på de kvartalsvisa kostnadsutfallen och sysselsättningsutvecklingen (samt en dummy för införandet av äldreförsörjningsstödet 2003).

Från och med 2007 och framåt används en årsmodell där socialbidragen skattas med hjälp av

Finansdepartementets sysselsättningsprognos (och socialbidragens utveckling föregående år). Modellen finns dokumenterad mer i detalj i underbilagan till Prop 2005/06:100, bilaga 3.

**Tabell U.2 Nyckeltal 1995–2006**

	1995	1996	1997	1998	1999	2000	2001	2002	2003	2004	2005	2006
Lönespridning (Decil9/Decil5)	1,44	1,46	1,46	1,52	1,55	1,56	1,59	1,58	1,57	1,57		
do för kvinnor	1,30	1,32	1,32	1,35	1,37	1,40	1,41	1,42	1,42	1,41		
do för män	1,57	1,58	1,59	1,65	1,67	1,69	1,72	1,69	1,68	1,68		
Lön (D5kvinnor/D5män)	0,88	0,86	0,86	0,88	0,88	0,87	0,87	0,88	0,88	0,89		
Kvinnors lön som andel av männens standardvägt %	-	92	93	91	92	92	92	92	92	92		
Inkomstspridning (Gini)	0,214	0,227	0,244	0,232	0,252	0,287	0,254	0,250	0,245	0,250	0,247	0,246
Gini exkl. kapitalvinster	0,205	0,210	0,214	0,217	0,219	0,235	0,228	0,230	0,224	0,226	0,227	0,229
Förmögenhetskonc. topp 1 %	-	-	20	-	30	26	25	24	24	25		
Andel med svag ekonomi (50 %)	3,3	3,7	3,5	3,7	4,0	4,4	4,2	4,5	4,1	4,3	4,6	4,6
Andel barn 0-17 år med svag ekonomi (50 %)	2,9	3,8	3,4	2,9	4,1	3,8	3,7	4,3	3,8	4,1	4,4	4,2
Barn 0-17 år relativ standard (%)	93,7	92,3	92,1	93,8	93,1	93,9	94,8	94,6	93,9	95,0	95,2	95,9
Marginaleffekt (%)	-	45,7	46,2	46,0	44,6	42,6	40,7	39,8	39,9	40,4	40,4	40,4
Ekonomiskt marginaliserade (%)	9,8	9,9	9,8	9,9	9,5	9,0	8,9	9,1	9,4	9,8		
Andel socialbidragsberoende hushåll	9,9	10,3	10,3	9,3	8,2	7,2	6,4	6,0	5,9	5,9	6,1	

Anm. Förklaringar till nyckeltalen finns tidigare i underbilagan.  
Källa: SCB, Finansdepartementets beräkningar

**Tabell U.3 Sociala ersättningar och bidrag i åldrarna 20–64 år 1990–2004**

Antal helårsekvivalenter

År	Sjukpenning <sup>1</sup>	Sjuk- och aktivitetsersättning <sup>2</sup>	Öppen arbetslöshet	Arbetsmarknadsåtgärder <sup>3</sup>	Ekonomiskt bistånd	Summa helårsekvivalenter	Sjuklön/karensdag	Summa helårsekvivalenter inkl sjuklön/karensdag	Folkmängd 20-64 år
1990	211 493	319 311	69 129	60 585	71 718	732 236	0	732 236	4 952 936
1991	202 616	322 388	119 200	98 192	74 191	816 587	0	816 587	4 985 047
1992	186 941	330 228	223 866	125 140	88 128	954 303	26 665	980 969	5 015 445
1993	162 964	350 298	335 607	157 466	106 138	1 112 473	24 315	1 136 788	5 051 328
1994	149 441	361 836	339 597	181 974	123 472	1 156 321	25 221	1 181 541	5 101 372
1995	141 599	361 539	339 943	174 909	118 288	1 136 279	24 870	1 161 149	5 122 052
1996	124 359	357 118	331 614	189 772	134 144	1 137 007	22 226	1 159 234	5 136 305
1997	120 325	362 785	320 131	178 473	140 509	1 122 222	28 458	1 150 680	5 139 174
1998	145 289	364 721	263 303	162 074	129 200	1 064 587	26 905	1 091 491	5 164 189
1999	179 604	366 157	224 224	142 279	115 437	1 027 701	30 400	1 058 101	5 184 478
2000	219 065	370 308	215 583	108 704	100 948	1 014 608	37 108	1 051 716	5 212 527
2001	252 270	384 509	168 165	107 750	91 361	1 004 055	42 742	1 046 797	5 237 728
2002	270 010	406 648	160 380	112 798	86 382	1 036 218	43 591	1 079 809	5 262 842
2003	259 771	408 285	191 225	88 893	84 928	1 033 102	43 222	1 076 324	5 282 126
2004	227 357	432 965	216 966	101 903	87 997	1 067 188	43 938	1 111 126	5 298 779
2005	195 342	454 427	205 628	118 748	87 303	1 061 448	33 071	1 094 519	5 323 219

<sup>1</sup> Arbetsgivarperiodens längd har ändrats vid ett par tillfällen under perioden. 920101 infördes den och var då 14 dagar lång. Mellan 970101 och 980401 var arbetsgivarperioden 28 dagar och 030701 ändrades den till 21 dagar.

<sup>2</sup> Benämndes förtidspension t.o.m. 2002. T.o.m 2002 ingår 16-19-åringar.

<sup>3</sup> Anställningsstöd och Aktivitetsstöd inkl. KUP (Kommunalt ungdomsprogram) och UG (Ungdomsgarantin). Inklusive generationsväxlingsersättning tom år 2000 då denna åtgärd upphörde. (OSA, lönebidrag, Samhall ingår inte i SCB:s siffror)

Källa: SCB 2006-09-05 med undantag av: a) Sjuklön/karensdag alla år - Finansdepartementet. b) Sjukpenning och sjuk- och aktivitetsersättning 2005 - Försäkringskassan c) Arbetslösket och arbetsmarknadsåtgärder 2005 - AMS.