

Finansdepartementet

Skatte- och tullavdelningen

Förstärkt nedsättning av egenavgifter

Innehållsförteckning

1	Sammanfattning.....	3
2	Förslag till lag om ändring i socialavgiftslagen (2000:980).....	4
3	Förstärkt nedsättning av egenavgifter	5
4	Konsekvensanalys.....	6
5	Författningskommentar.....	8

1 Sammanfattning

I promemorian föreslås att nedsättningen av egenavgifterna förstärks genom att avdraget vid avgiftsberäkningen höjs med 2,5 procentenheter till 7,5 procent av avgiftsunderlaget och det maximala avdragsbeloppet med 5 000 till 15 000 kronor per år. Avdraget får inte medföra att egenavgifterna understiger ålderspensionsavgiften.

Ändringarna föreslås träda i kraft den 1 januari 2014.

2 Förslag till lag om ändring i socialavgiftslagen (2000:980)

Härigenom föreskrivs att 3 kap. 18 § socialavgiftslagen (2000:980) ska ha följande lydelse.

Nuvarande lydelse

Föreslagen lydelse

3 kap.

18 §¹

Vid beräkning av egenavgifter ska avdrag göras med 5 procent av avgiftsunderlaget, dock högst med 10 000 kronor per år.

Vid beräkning av egenavgifter ska avdrag göras med 7,5 procent av avgiftsunderlaget, dock högst med 15 000 kronor per år. *Avdraget får inte medföra att avgifterna understiger ålderspensionsavgiften enligt 13 §.*

Första stycket gäller bara

1. till den del avgiftsunderlaget utgörs av avgiftspliktig inkomst av näringsverksamhet,
2. om den del av avgiftsunderlaget som utgörs av avgiftspliktig inkomst av näringsverksamhet överstiger 40 000 kronor, och
3. om den avgiftsskyldige vid ingången av beskattningsåret har fyllt 26 men inte 65 år och inte bara ska betala ålderspensionsavgiften enligt 16 §.

1. Denna lag träder i kraft den 1 januari 2014.

2. De nya bestämmelserna tillämpas på inkomster som uppbärs efter den 31 december 2013.

3. Omfattar beskattningsåret tid såväl före som efter ikraftträdandet ska, om den avgiftsskyldige inte visar annat, så stor del av beskattningsårets inkomst anses hänförlig till tiden efter den 31 december 2013, som svarar mot förhållandet mellan den del av beskattningsåret som infaller under denna tid och hela beskattningsåret.

¹ Senaste lydelse 2012:758.

3 Förstärkt nedsättning av egenavgifter

Promemorians förslag: Avdraget vid beräkningen av egenavgifter höjs med 2,5 procentenheter till 7,5 procent av avgiftsunderlaget och det maximala avdragsbeloppet med 5 000 till 15 000 kronor per år. Avdraget får inte medföra att egenavgifterna understiger ålderspensionsavgiften.

Skälen för promemorians förslag: Egenavgifter betalas normalt av fysiska personer som bedriver aktiv näringsverksamhet, dvs. enskilda näringsidkare och fysiska personer som är delägare i handelsbolag. Egenavgifterna, inklusive den allmänna löneavgiften enligt lagen (1994:1920) om allmän löneavgift, beräknas för 2014 uppgå till 28,97 procent om inte anmälan om annan karenstid än sju dagar har gjorts till Försäkringskassan.

För att göra det mer attraktivt att starta, driva och utveckla företag infördes 2010 en nedsättning av egenavgifterna för enskilda näringsidkare och fysiska personer som är delägare i handelsbolag i åldern 26–64 år. Nedsättningen som uppgår till fem procentenheter är utformad som ett avdrag vid avgiftsberäkningen. Vid beräkningen av egenavgifter ska avdrag göras med 5 procent av avgiftsunderlaget, dock högst med 10 000 kronor per år. En förutsättning för avdrag är att överskottet av näringsverksamheten överstiger 40 000 kronor.

Egenavgifterna anses fortfarande utgöra en stor kostnad för många näringsidkare. En förstärkning av nedsättningen av egenavgifterna kan därför göra det mer attraktivt att driva ett eget företag och ytterligare sänka tröskeln för den som överväger att starta ett eget företag. En förstärkning av nedsättningen av egenavgifterna ökar även den enskilde näringsidkarens disponibla inkomst vilket underlättar bedrivandet av verksamheten, framför allt för de mindre företagen. Den utdragna lågkonjunkturen förstärker också behovet av att ytterligare sänka kostnaderna och stärka likviditeten för de mindre företagen. En förstärkning av nedsättningen av egenavgifterna medför även att sysselsättningen för personer där alternativet till att bedriva näringsverksamhet är att stå utanför arbetsmarknaden kan komma att öka.

Mot denna bakgrund föreslås att avdraget vid beräkningen av egenavgifter höjs med 2,5 procentenheter till 7,5 procent av avgiftsunderlaget och det maximala avdragsbeloppet med 5 000 till 15 000 kronor per år. Den föreslagna förstärkningen innebär att marginalskatten på inkomster från aktiv näringsverksamhet minskar med ytterligare 2,5 procentenheter för inkomster upp till 200 000 kronor per år.

Avdraget får inte medföra att avgifterna understiger ålderspensionsavgiften. Det inkomstgrundande ålderspensionssystemet är ett fristående försäkringssystem vid sidan av statsbudgeten där ålderspensionsavgiften har till uppgift att finansiera systemet.

Lagförslag

Förslagen föranleder ändringar i 3 kap. 18 § socialavgiftslagen (2000:980).

4 Konsekvensanalys

Offentligfinansiella effekter

Förslaget att förstärka nedsättningen av egenavgifterna beräknas beröra cirka 180 000 enskilda näringsidkare och fysiska personer som är delägare i handelsbolag. Av dessa får cirka 86 000 maximal nedsättning. Förslaget beräknas försvaga de offentliga finanserna med 445 miljoner kronor varaktigt.

Tabell 4.1 Offentligfinansiella kostnader för en förstärkt nedsättning av egenavgifterna, mnkr

	2014	2015	2016	2017	Varaktigt
Offentligfinansiell kostnad (netto)	509	509	509	509	445

Effekter för myndigheter

Förslaget medför vissa förändringar för Skatteverket. En samlad bedömning av Skatteverkets resursbehov kommer att göras i budgetpropositionen för 2014, utgiftsområde 3.

För de allmänna förvaltningsdomstolarna bedöms förslaget inte få någon budgetpåverkan.

Effekter för företagen

Förslaget om ett förstärkt avdrag vid beräkningen av egenavgifterna syftar till att förbättra de mindre företagens förutsättningar för utveckling och tillväxt. Många mindre företag har förhållandevis låg inkomst och marginalerna är låga, i synnerhet under en lågkonjunktur. Eftersom egenavgifterna utgör en stor kostnad för många enskilda näringsidkare kan förslaget bidra till att stärka likviditeten hos företagen och göra dem mer motståndskraftiga vid konjunktursvängningar. Åtgärden kan även medföra att nya företag etableras då tröskeln för att starta företag sänks. Förslaget bedöms inte påverka företagens administrativa börda.

Fördelningsanalys

Förslaget om ett avdrag vid beräkningen av egenavgifterna bedöms leda till en viss ökning av den ekonomiska standarden för alla grupper. Av diagram 4.1 nedan framgår den genomsnittliga procentuella förändringen av ekonomisk standard (disponibel inkomst justerad för hushållsstorlek) till följd av förslaget för olika inkomstgrupper. Beräkningarna avser hela befolkningen och en jämförelse mellan nu gällande regelverk och

förslaget. Den största ökningen återfinns bland de med lägst inkomster. Den lägsta standardökningen får de med högst inkomster.

Om beräkningarna endast innefattar de som i dag har inkomster från aktiv näringsverksamhet (diagram 4.2) är givetvis den procentuella ökningen av ekonomisk standard större. Den största och minsta procentuella ökningen återfinns alltså bland de med lägst respektive högst inkomster. Där emellan är i princip ökningen avtagande med inkomsten.

Diagram 4.1 Procentuell förändring av ekonomisk standard till följd av förslaget för hela befolkningen. Efter inkomstgrupper (deciler)

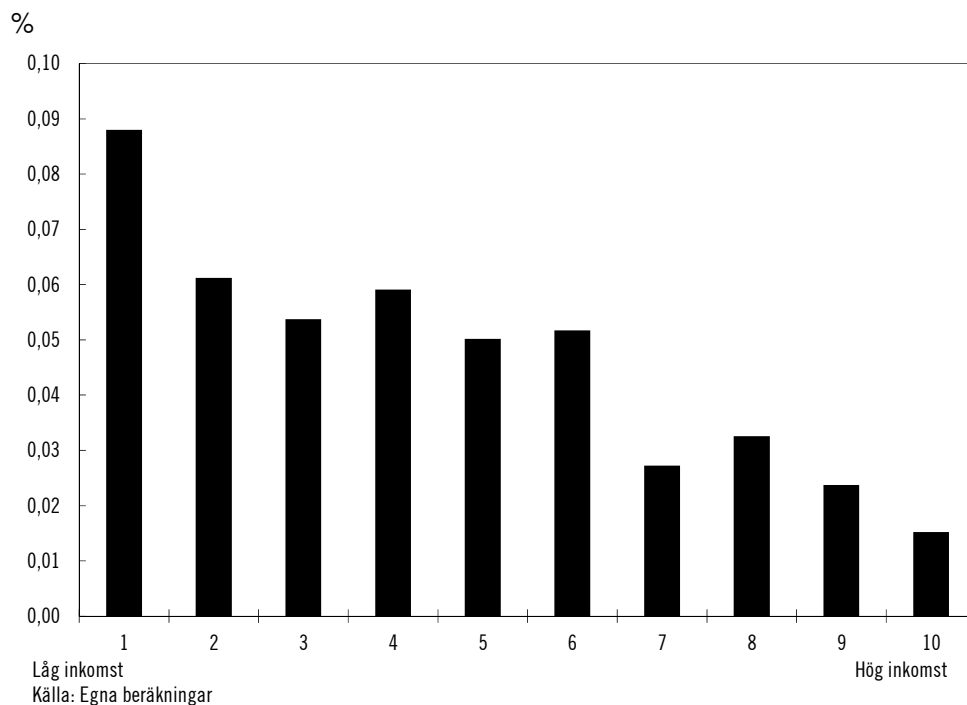
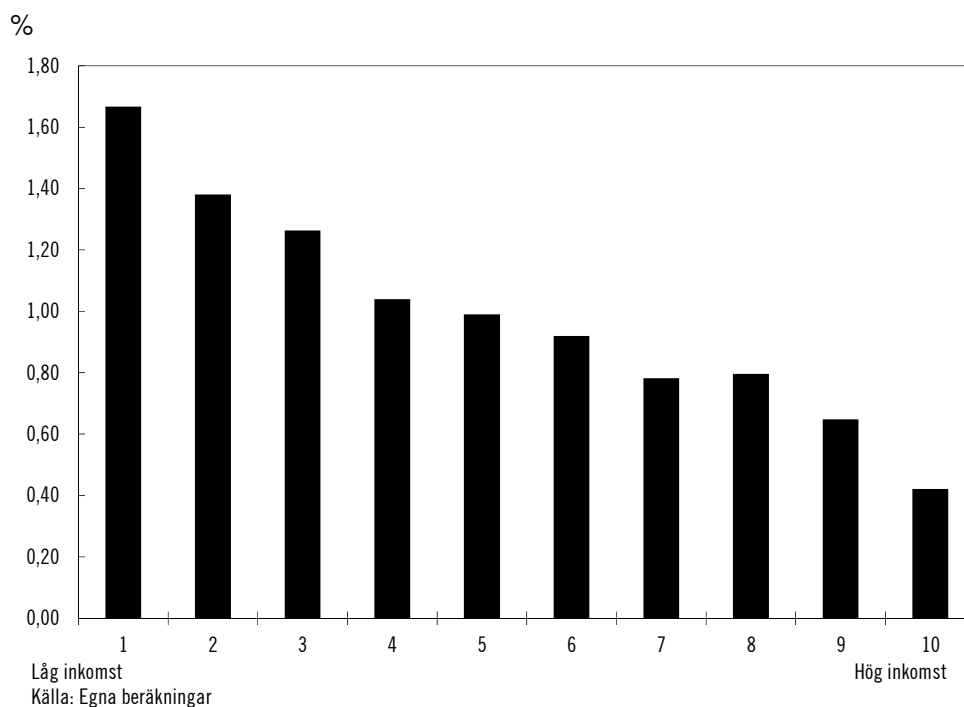


Diagram 4.2 Procentuell förändring av disponibel inkomst till följd av förslaget för alla med inkomster från aktiv näringsverksamhet. Efter inkomstgrupper (deciler)



Effekter för jämställdheten

Av dem som är enskilda näringsidkare och aktiva delägare i handelsbolag är en större andel män än kvinnor. Förslaget om ett förstärkt avdrag vid beräkningen av egenavgifterna beräknas därför till 72 procent tillfalla män. Undersökningar visar att kvinnor i högre utsträckning än män tvekar att starta företag. I och med att förslaget sänker tröskeln för att driva ett eget företag är förhoppningen att andelen kvinnor som startar egna företag och således får del av nedsättningen ska öka. Förslaget kan därmed på sikt komma att bidra till att påverka ett av de jämställdhetspolitiska delmålen, nämligen det som handlar om ekonomisk jämställdhet.

5 Författningskommentar

Förslaget till lag om ändring i socialavgiftslagen (2000:980)

3 kap.

18 §

Ändringarna i paragrafens *första stycke* innebär att avdraget vid beräkningen av egenavgifter höjs med 2,5 procentenheter till 7,5 procent av avgiftsunderlaget och det maximala avdragsbeloppet med 5 000 till

15 000 kronor per år. Det införs även en begränsning för avdraget som innebär att avdraget inte får medföra att egenavgifterna understiger ålderspensionsavgiften enligt 13 §.

Ikraftträdande- och övergångsbestämmelser

Lagen föreslås träda i kraft den 1 januari 2014.

Av *andra punkten* följer att de nya bestämmelserna ska tillämpas på inkomster som uppbärs efter den 31 december 2013.

Eftersom avdraget riktar sig till enskilda näringsidkare och fysiska personer som är delägare i handelsbolag motsvaras normalt sett beskattningsåret av kalenderåret. Det kan dock förekomma att beskattningsåret av någon anledning, exempelvis vid nystartade verksamheter, omfattar delar av två kalenderår. En särskild övergångslösning behövs därför för det fall beskattningsåret omfattar tid före den 1 januari 2014. Enligt *tredje punkten* ska i dessa fall så stor del av beskattningsårets inkomst anses hänförlig till tiden efter den 31 december 2013 som svarar mot förhållandet mellan den del av beskattningsåret som infaller under denna tid och hela beskattningsåret.