

# Vissa ändrade åldersgränser i skatte- och socialavgiftssystemet

# Innehållsförteckning

1	Sammanfattning .....	3
2	Lagtext .....	4
2.1	Förslag till lag om ändring i inkomstskattelagen (1999:1229) .....	4
2.2	Förslag till lag om ändring i socialavgiftslagen (2000:980) .....	7
2.3	Förslag till lag om ändring i lagen (2020:000) om ändring i inkomstskattelagen (1999:1229) .....	8
2.4	Förslag till lag om ändring i lagen (2020:000) om ändring i socialavgiftslagen (2000:980) .....	11
3	Bakgrund.....	12
3.1	Pensionsgruppens överenskommelse .....	12
3.2	Riktålder för pension och höjning av lägsta uttagsålder för uttag av inkomstgrundad ålderspension.....	12
3.3	Pensionsrelaterade åldersgränser i trygghetssystemen .....	13
3.4	Pensionsrelaterade åldersgränser i skatte- och avgiftssystemet .....	14
4	Vissa åldersgränser i skatte- och socialavgiftssystemet bör ändras .....	15
5	Ikraftträdande- och övergångsbestämmelser .....	17
6	Konsekvensanalys.....	17
7	Författningskommentar.....	30
7.1	Förslaget till lag om ändring i inkomstskattelagen (1999:1229) .....	30
7.2	Förslaget till lag om ändring i socialavgiftslagen (2000:980) .....	30
7.3	Förslaget till lag om ändring i lagen (2020:000) om ändring i inkomstskattelagen (1999:1229) .....	30
7.4	Förslaget till lag om ändring i lagen (2020:000) om ändring i socialavgiftslagen (2000:980) .....	31

# 1 Sammanfattning

I budgetpropositionen för 2021 aviserades att åldersgränserna i pensionssystemet och angränsande trygghetssystemen bör ändras för att understödja övergången till ett förlängt arbetsliv (prop. 2020/21:1 utg.omr. 11 avsnitt 3.8). I propositionen aviserades även att vissa åldersgränser i skatte- och socialavgiftssystemet bör ändras 2023 respektive 2026 (prop. 2020/21:1 Förslag till statens budget, finansplan och skattefrågor avsnitt 13.11).

I promemorian föreslås att åldersgränsen för det förhöjda grundavdraget ändras från 65 till 66 år samt att socialavgifter och allmän löneavgift ska betalas till och med det år mottagaren av ersättningen fyller 66 år. De nya bestämmelserna föreslås gälla från och med den 1 januari 2023. Från och med den 1 januari 2026 föreslås åldersgränserna motsvara riktåldern för pension, vilket innebär en ändring från 66 till 67 år.

Förslaget bygger på en överenskommelse mellan regeringen, Centerpartiet och Liberalerna.

## 2 Lagtext

### 2.1 Förslag till lag om ändring i inkomstskattelagen (1999:1229)

Härigenom föreskrivs att 63 kap. 3 a § inkomstskattelagen (1999:1229)<sup>1</sup> ska ha följande lydelse.

*Lydelse enligt SFS 2020:1068*

#### **63 kap.**

##### 3 a §

För dem som vid beskattningsårets ingång har fyllt 65 år är grundavdraget beloppet enligt 3 § med tillägg av följande särskilda belopp.

<u>Fastställd förvärvsinkomst</u>	<u>Särskilt belopp</u>
överstiger inte 0,99 prisbasbelopp	0,687 prisbasbelopp
överstiger 0,99 men inte 1,11 prisbasbelopp	0,885 prisbasbelopp minskat med 20 procent av den fastställda förvärvsinkomsten
överstiger 1,11 men inte 2,72 prisbasbelopp	0,600 prisbasbelopp ökat med 5,7 procent av den fastställda förvärvsinkomsten
överstiger 2,72 men inte 3,11 prisbasbelopp	34 procent av den fastställda förvärvsinkomsten minskat med 0,169 prisbasbelopp
överstiger 3,11 men inte 3,21 prisbasbelopp	44 procent av den fastställda förvärvsinkomsten minskat med 0,480 prisbasbelopp
överstiger 3,21 men inte 7,88 prisbasbelopp	0,207 prisbasbelopp ökat med 22,8 procent av den fastställda förvärvsinkomsten
överstiger 7,88 men inte 8,08 prisbasbelopp	0,995 prisbasbelopp ökat med 12,8 procent av den fastställda förvärvsinkomsten
överstiger 8,08 men inte 11,28 prisbasbelopp	2,029 prisbasbelopp

överstiger 11,28 men inte 12,53 prisbasbelopp	9,023 prisbasbelopp minskat med 62 procent av den fastställda förvärvsinkomsten
överstiger 12,53 men inte 13,54 prisbasbelopp	1,253 prisbasbelopp
överstiger 13,54 men inte 35,36 prisbasbelopp	2,03 prisbasbelopp minskat med 5,74 procent av den fastställda förvärvsinkomsten

*Föreslagen lydelse*

**63 kap.**

3 a §

För dem som vid beskattningsårets ingång har fyllt 66 år är grundavdraget beloppet enligt 3 § med tillägg av följande särskilda belopp.

<u>Fastställd förvärvsinkomst</u>	<u>Särskilt belopp</u>
överstiger inte 0,99 prisbasbelopp	0,687 prisbasbelopp
överstiger 0,99 men inte 1,11 prisbasbelopp	0,885 prisbasbelopp minskat med 20 procent av den fastställda förvärvsinkomsten
överstiger 1,11 men inte 2,72 prisbasbelopp	0,600 prisbasbelopp ökat med 5,7 procent av den fastställda förvärvsinkomsten
överstiger 2,72 men inte 3,11 prisbasbelopp	34 procent av den fastställda förvärvsinkomsten minskat med 0,169 prisbasbelopp
överstiger 3,11 men inte 3,21 prisbasbelopp	44 procent av den fastställda förvärvsinkomsten minskat med 0,480 prisbasbelopp
överstiger 3,21 men inte 7,88 prisbasbelopp	0,207 prisbasbelopp ökat med 22,8 procent av den fastställda förvärvsinkomsten
överstiger 7,88 men inte 8,08 prisbasbelopp	0,995 prisbasbelopp ökat med 12,8 procent av den fastställda förvärvsinkomsten
överstiger 8,08 men inte 11,28 prisbasbelopp	2,029 prisbasbelopp

överstiger 11,28 men inte 12,53 prisbasbelopp	9,023 prisbasbelopp minskat med 62 procent av den fastställda förvärvsinkomsten
överstiger 12,53 men inte 13,54 prisbasbelopp	1,253 prisbasbelopp
överstiger 13,54 men inte 35,36 prisbasbelopp	2,03 prisbasbelopp minskat med 5,74 procent av den fastställda förvärvsinkomsten

- 
1. Denna lag träder i kraft den 1 januari 2023.
  2. Lagen tillämpas första gången för beskattningsår som börjar efter den 31 december 2022.

## 2.2 Förslag till lag om ändring i socialavgiftslagen (2000:980)

Härigenom föreskrivs att 2 kap. 27 § och 3 kap. 15 § socialavgiftslagen (2000:980) och rubrikerna närmast före 2 kap. 27 § och 3 kap. 15 § ska ha följande lydelse.

*Nuvarande lydelse*

*Föreslagen lydelse*

### 2 kap.

*Avgifter för personer som har fyllt 65 år*

*Avgifter för personer som har fyllt 66 år*

#### 27 §

På ersättning till personer som vid årets ingång har fyllt 65 år skall bara ålderspensionsavgiften betalas.

På ersättning till personer som vid årets ingång har fyllt 66 år ska bara ålderspensionsavgiften betalas.

### 3 kap.

*Avgifter för personer som har fyllt 65 år*

*Avgifter för personer som har fyllt 66 år*

#### 15 §<sup>1</sup>

Den som vid ingången av beskattningsåret har fyllt 65 år ska bara betala ålderspensionsavgiften.

Den som vid ingången av beskattningsåret har fyllt 66 år ska bara betala ålderspensionsavgiften.

- 
1. Denna lag träder i kraft den 1 januari 2023.
  2. Bestämmelsen i 2 kap. 27 § i den nya lydelsen tillämpas första gången på ersättning som betalas efter den 31 december 2022.
  3. Bestämmelsen i 3 kap. 15 § i den nya lydelsen tillämpas första gången på inkomster som uppstår efter den 31 december 2022. Omfattar beskattningsåret tid såväl före som efter ikraftträdandet ska, om den avgiftsskyldige inte visar annat, så stor del av beskattningsårets inkomst anses hänförlig till tiden efter den 31 december 2022 som svarar mot förhållandet mellan den del av beskattningsåret som infaller under denna tid och hela beskattningsåret.

<sup>1</sup> Senaste lydelse 2011:1257.

## 2.3 Förslag till lag om ändring i lagen (2020:000) om ändring i inkomstskattelagen (1999:1229)

Härigenom föreskrivs att 63 kap. 3 a § inkomstskattelagen (1999:1229)<sup>1</sup> ska ha följande lydelse.

*Lydelse enligt lagförslag 2.1*

### **63 kap.**

#### 3 a §

För dem som vid beskattningsårets ingång har fyllt 66 år är grundavdraget beloppet enligt 3 § med tillägg av följande särskilda belopp.

<u>Fastställd förvärvsinkomst</u>	<u>Särskilt belopp</u>
överstiger inte 0,99 prisbasbelopp	0,687 prisbasbelopp
överstiger 0,99 men inte 1,11 prisbasbelopp	0,885 prisbasbelopp minskat med 20 procent av den fastställda förvärvsinkomsten
överstiger 1,11 men inte 2,72 prisbasbelopp	0,600 prisbasbelopp ökat med 5,7 procent av den fastställda förvärvsinkomsten
överstiger 2,72 men inte 3,11 prisbasbelopp	34 procent av den fastställda förvärvsinkomsten minskat med 0,169 prisbasbelopp
överstiger 3,11 men inte 3,21 prisbasbelopp	44 procent av den fastställda förvärvsinkomsten minskat med 0,480 prisbasbelopp
överstiger 3,21 men inte 7,88 prisbasbelopp	0,207 prisbasbelopp ökat med 22,8 procent av den fastställda förvärvsinkomsten
överstiger 7,88 men inte 8,08 prisbasbelopp	0,995 prisbasbelopp ökat med 12,8 procent av den fastställda förvärvsinkomsten
överstiger 8,08 men inte 11,28 prisbasbelopp	2,029 prisbasbelopp



överstiger 11,28 men inte 12,53 prisbasbelopp	9,023 prisbasbelopp minskat med 62 procent av den fastställda förvärvsinkomsten
överstiger 12,53 men inte 13,54 prisbasbelopp	1,253 prisbasbelopp
överstiger 13,54 men inte 35,36 prisbasbelopp	2,03 prisbasbelopp minskat med 5,74 procent av den fastställda förvärvsinkomsten

*Föreslagen lydelse*

**63 kap.**

3 a §

För dem som vid beskattningsårets ingång har fyllt 67 år är grundavdraget beloppet enligt 3 § med tillägg av följande särskilda belopp.

<u>Fastställd förvärvsinkomst</u>	<u>Särskilt belopp</u>
överstiger inte 0,99 prisbasbelopp	0,687 prisbasbelopp
överstiger 0,99 men inte 1,11 prisbasbelopp	0,885 prisbasbelopp minskat med 20 procent av den fastställda förvärvsinkomsten
överstiger 1,11 men inte 2,72 prisbasbelopp	0,600 prisbasbelopp ökat med 5,7 procent av den fastställda förvärvsinkomsten
överstiger 2,72 men inte 3,11 prisbasbelopp	34 procent av den fastställda förvärvsinkomsten minskat med 0,169 prisbasbelopp
överstiger 3,11 men inte 3,21 prisbasbelopp	44 procent av den fastställda förvärvsinkomsten minskat med 0,480 prisbasbelopp
överstiger 3,21 men inte 7,88 prisbasbelopp	0,207 prisbasbelopp ökat med 22,8 procent av den fastställda förvärvsinkomsten
överstiger 7,88 men inte 8,08 prisbasbelopp	0,995 prisbasbelopp ökat med 12,8 procent av den fastställda förvärvsinkomsten
överstiger 8,08 men inte 11,28 prisbasbelopp	2,029 prisbasbelopp

överstiger 11,28 men inte 12,53 prisbasbelopp	9,023 prisbasbelopp minskat med 62 procent av den fastställda förvärvsinkomsten
överstiger 12,53 men inte 13,54 prisbasbelopp	1,253 prisbasbelopp
överstiger 13,54 men inte 35,36 prisbasbelopp	2,03 prisbasbelopp minskat med 5,74 procent av den fastställda förvärvsinkomsten

- 
1. Denna lag träder i kraft den 1 januari 2026.
  2. Lagen tillämpas första gången för beskattningsår som börjar efter den 31 december 2025.

## 2.4 Förslag till lag om ändring i lagen (2020:000) om ändring i socialavgiftslagen (2000:980)

Härigenom föreskrivs att 2 kap. 27 § och 3 kap. 15 § socialavgiftslagen (2000:980) och rubrikerna närmast före 2 kap. 27 § och 3 kap. 15 § ska ha följande lydelse.

*Lydelse enligt lagförslag 2.2*

*Föreslagen lydelse*

### **2 kap.**

*Avgifter för personer som har fyllt 66 år*

*Avgifter för personer som har fyllt 67 år*

#### 27 §

På ersättning till personer som vid årets ingång har fyllt 66 år ska bara ålderspensionsavgiften betalas.

På ersättning till personer som vid årets ingång har fyllt 67 år ska bara ålderspensionsavgiften betalas.

### **3 kap.**

*Avgifter för personer som har fyllt 66 år*

*Avgifter för personer som har fyllt 67 år*

#### 15 §

Den som vid ingången av beskattningsåret har fyllt 66 år ska bara betala ålderspensionsavgiften.

Den som vid ingången av beskattningsåret har fyllt 67 år ska bara betala ålderspensionsavgiften.

- 
1. Denna lag träder i kraft den 1 januari 2026.
  2. Bestämmelsen i 2 kap. 27 § i den nya lydelsen tillämpas första gången på ersättning som betalas efter den 31 december 2025.
  3. Bestämmelsen i 3 kap. 15 § i den nya lydelsen tillämpas första gången på inkomster som uppstår efter den 31 december 2025. Omfattar beskattningsåret tid såväl före som efter ikraftträdandet ska, om den avgiftsskyldige inte visar annat, så stor del av beskattningsårets inkomst anses hänförlig till tiden efter den 31 december 2025 som svarar mot förhållandet mellan den del av beskattningsåret som infaller under denna tid och hela beskattningsåret.

## 3 Bakgrund

### 3.1 Pensionsgruppens överenskommelse

Pensionsgruppen är en blocköverskridande arbetsgrupp som består av företrädare för de partier som står bakom pensionsöverenskommelsen om ett reformerat pensionssystem som träffades i januari 1994. Pensionsgruppen enades den 14 december 2017 om ett antal åtgärder i syfte att säkra långsiktigt höjda, hållbara och trygga pensioner (S2017/07369). I syfte att förlänga arbetslivet och på så vis höja pensionerna har Pensionsgruppen enats om stegvisa justeringar av åldersgränserna i pensionssystemet och i angränsande trygghetssystem, och att därefter koppla alla åldersgränser till medellivslängdens utveckling.

Pensionsgruppens överenskommelse för höjda åldersgränser bygger huvudsakligen på de förslag om höjningar av pensionsåldrar som tidigare lämnats av Pensionsåldersutredningen i betänkandet Åtgärder för ett längre arbetsliv (SOU 2013:25).

Överenskommelsen innebär att en riktålder för pension införs, se avsnitt 3.2 om beräkning av riktåldern. Samtliga pensionsåldersrelaterade åldersgränser, liksom vissa åldersgränser i kringliggande trygghetssystem, ska på sikt kopplas till riktåldern. Reformen ska vara statsfinansiellt neutral. Syftet med riktåldern är att pensionsåldrarna automatiskt ska anpassas när medellivslängden förändras så att välfärden och en rimlig pensionsnivå kan upprätthållas. Pensionsgruppen är också överens om vissa initiala höjningar av pensionsrelaterade åldersgränser enligt följande:

- År 2020 höjs lägsta åldern för att ta ut allmän pension från 61 till 62 år. LAS-åldern höjs från 67 till 68 år.
- År 2023 höjs lägsta åldern för att ta ut allmän pension från 62 till 63 år. Åldern för garantipension höjs från 65 till 66 år. LAS-åldern höjs från 68 till 69 år.
- År 2026 höjs lägsta åldern för att ta ut allmän pension från 63 till 64 år. Åldern för garantipension och kringliggande trygghetssystem knyts till riktåldern.

### 3.2 Riktålder för pension och höjning av lägsta uttagsålder för uttag av inkomstgrundad ålderspension

Den 1 januari 2020 infördes ett nytt åldersbegrepp i socialförsäkringsbalken benämnt riktålder för pension. Syftet är att riktåldern på sikt ska styra de pensionsrelaterade åldersgränserna i pensionssystemet och i angränsande trygghetssystem och fungera som ett riktmärke för de försäkrades individuella pensionsbeslut. Samtidigt ändrades åldersgränsen för när inkomstgrundad ålderspension tidigast kan lämnas från 61 till 62 år (prop. 2018/19:133, bet 2019/20:SfU5, rskr. 2019/20:10).

Införandet av en riktålder för pension innebär att vissa förmåner och beräkningar som anges i socialförsäkringsbalken knyts till riktåldern som beräknas för varje år och som gäller för det sjätte året efter beräkningsåret.

Riktåldern för pension beräknas på följande sätt. Till bastalet 65 ska det läggas 2/3 av differensen mellan den vid 65 års ålder återstående medellivslängden för befolkningen i Sverige under femårsperioden närmast före det år riktåldern beräknas och motsvarande värde för jämförelseåret 1994. Den framräknade riktåldern ska avrundas till närmaste helår. Riktåldern ska beräknas för varje år. Enligt 1 § förordningen (2019:780) om riktålder för pension för år 2026 ska riktåldern för pension 2026 vara 67 år.

När en gällande riktålder för pension ändras ska den åldersgräns som är knuten till den riktålder som gällde före ändringen fortsätta att gälla för försäkrade som före ändringen har uppnått en sådan åldersgräns. Regeringen eller den myndighet som regeringen bestämmer kan meddela närmare föreskrifter om riktåldern för pension.

Förslagen om införandet av en riktålder för pension och höjd åldersgräns för inkomstgrundad ålderspension 2020 lämnades i Socialdepartementets promemoria Höjda åldersgränser i pensionssystemet och i andra trygghetssystem (Ds 2019:2). Förutom de nu nämnda förslagen finns i promemorian även förslag om att 2023 höja åldersgränsen för när inkomstgrundad ålderspension tidigast kan lämnas till 63 år och att 2026 knyta den till att vara tre år lägre än riktåldern för pension, vilket innebär att åldersgränsen då blir 64 år. Regeringen avser återkomma med dessa förslag (prop. 2020/21:1 utg.omr. 11 avsnitt 3.8.).

### 3.3 Pensionsrelaterade åldersgränser i trygghetssystemen

Socialdepartementets promemoria Höjda åldersgränser i pensionssystemet och i andra trygghetssystem (Ds 2019:2) innehåller också förslag om höjda åldersgränser för pensionssystemets grundskydd och anpassningar av åldersgränserna i angränsande socialförsäkringssystem. Förslaget innebär att åldersgränserna för pensionssystemets grundskydd, dvs. åldern för när garantipension, bostadstillägg för pensionärer och äldre försörjningsstöd och boendetillägg tidigast kan lämnas, ska höjas och knytas till riktåldern för pension. Åldersgränserna ska 2023 höjas från 65 till 66 år och från och med 2026 knytas till riktåldern för pension. De pensionsrelaterade åldersgränserna för bl.a. sjukpenning, sjukersättning och arbetslöshetsersättning ska anpassas till de föreslagna höjningarna av åldersgränserna för pensionssystemets grundskydd.

En utgångspunkt för de förslag som lämnas i promemorian är att de pensionsrelaterade åldersgränserna inom socialförsäkringen och i kringliggande trygghetssystemen automatiskt ska justeras när medellivslängden förändras så att pensionsnivåerna och välfärden i övrigt kan bibehållas (Ds 2019:2 s. 1192).

Förslagen i promemorian Höjda åldersgränser i pensionssystemet och i andra trygghetssystem (Ds 2019:2) aviseras i budgetpropositionen för 2021 (prop. 2020/21:1 utg.omr. 11 avsnitt 3.8.).

### 3.4 Pensionsrelaterade åldersgränser i skatte- och avgiftssystemet

Flera av åldersgränserna i skatte- och avgiftssystemet utgår från en norm om att pensionering sker vid 65 års ålder. Pensionsrelaterade åldersgränser finns bl.a. i reglerna om förhöjt grundavdrag samt i reglerna om skyldighet att betala socialavgifter och allmän löneavgift.

#### **Förhöjt grundavdrag**

Bestämmelserna om det förhöjda grundavdraget för personer som har fyllt 65 år finns i 63 kap. 3 a § inkomstskattelagen (1999:1229), förkortad IL. Regleringen innebär att det förhöjda grundavdraget uppgår till grundavdragsbeloppet enligt 63 kap. 3 § med tillägg av ett särskilt belopp som anges för vissa inkomstintervall.

Någon form av grundavdrag har funnits i skattelagstiftningen sedan lång tid tillbaka. Avdraget har ett fördelningspolitiskt syfte och avser främst att lindra beskattningen för låginkomstagare. Sedan den 1 januari 2009 finns även ett så kallat förhöjt grundavdrag. Det förhöjda grundavdraget syftar till att förbättra de ekonomiska villkoren för personer som vid beskattningsårets ingång har fyllt 65 år. 65-årsgränsen för det förhöjda grundavdrag motiverades med att den genomsnittliga åldern för uttag av ålderspension var ca 65 år och i princip inte hade ändrats trots stigande medellivslängd. Sammantaget understeg den genomsnittliga disponibla inkomsten för pensionärer den genomsnittliga disponibla inkomsten för personer under 65 år. Mot denna bakgrund ansågs det angeläget att åtgärder vidtogs för att förbättra den ekonomiska situationen för ålderspensionärer (prop. 2008/09:38 s. 9 och 10).

#### **Socialavgifter för personer som fyllt 65 år**

Socialförsäkringssystemet finansieras främst av socialavgifter. Socialavgifter tas ut i form av arbetsgivaravgifter och egenavgifter. Arbetsgivaravgifter betalas av arbetsgivare och egenavgifter betalas främst av den som bedriver aktiv näringsverksamhet. Utöver socialavgifterna tas även allmän löneavgift ut. Bestämmelserna om löneavgiften finns i lagen (1994:1920) om allmän löneavgift, förkortad LAL. Allmän löneavgift ska betalas av dem som ska betala arbetsgivaravgifter och egenavgifter på samma sätt och på samma underlag som gäller för socialavgifterna.

Av 2 kap. 27 § socialavgiftslagen (2000:980), förkortad SAL, framgår att på ersättning till personer som vid årets ingång har fyllt 65 år betalas bara ålderspensionsavgift och alltså inga andra socialavgifter. Motsvarande regel för egenavgifter finns i 3 kap. 15 § SAL. Lön och annan ersättning till anställda som vid årets ingång har fyllt 65 år och är födda efter 1937 är pensionsgrundande, men inte förmånsgrundande i övrigt i socialförsäkringssystemet. För personer som är födda efter 1937 och som vid beskattningsårets ingång har fyllt 65 år betalar arbetsgivaren därför endast ålderspensionsavgift. Den som driver aktiv näringsverksamhet betalar själv sina socialavgifter i form av egenavgifter. För aktiva

näringsidkare som är 65 år eller äldre vid beskattningsårets ingång och är födda efter 1937 gäller att de endast betalar ålderspensionsavgiften.

Skälet för åldersgränserna i 2 kap. 27 § och 3 kap. 15 § SAL är att socialavgifter bara ska tas ut på inkomster som grundar rätt till socialförsäkringsförmåner. Denna regel har alltså en koppling till de socialförsäkringsförmåner som en individ kan ha rätt till eftersom utgångspunkten är att socialavgifter ska tas ut för att finansiera de sociala trygghetssystemen.

Den som ska betala arbetsgivaravgifter enligt 2 kap. SAL ska också som ovan nämnts betala allmän löneavgift. Avgiften beräknas på det underlag som gäller för arbetsgivaravgifter (1 § LAL). Även den som ska betala egenavgifter enligt 3 kap. SAL ska betala allmän löneavgift. Avgiften beräknas på det underlag som gäller för egenavgifter (2 § LAL). Någon särskild redovisning av den allmänna löneavgiften görs inte utan den ingår som en av alla delavgifter som en arbetsgivare eller enskild näringsidkare i regel ska betala. Av 1 § andra stycket LAL följer att allmän löneavgift inte ska betalas för ersättningar till sådana personer som avses i 2 kap. 27 § SAL. Enligt 2 § LAL gäller motsvarande för den som bara ska betala ålderspensionsavgift enligt 3 kap. 15 § SAL. Detta innebär att allmän löneavgift inte betalas för personer som vid årets ingång har fyllt 65 år.

## 4 Vissa åldersgränser i skatte- och socialavgiftssystemet bör ändras

**Förslag:** Åldersgränsen för förhöjt grundavdrag ändras från 65 till 66 år 2023 och till 67 år 2026.

Socialavgifter och allmän löneavgift betalas från och med den 1 januari 2023 till och med det år mottagaren av ersättningen fyller 66 år och från och med den 1 januari 2026 till och med det år mottagaren av ersättningen fyller 67 år.

**Skälen för förslaget:** För att pensionsnivåerna och välfärden ska kunna bibehållas när medellivslängden ökar behöver arbetslivet förlängas.

Åldersgränsen för när det som tidigast är möjligt att ta ut den allmänna inkomstgrundade pensionen har höjts från 61 till 62 år (prop. 2018/19:133, bet. 2019/20:SfU5, rskr. 2019/20:19). I samband med det har även åldersgränsen för rätten att kvarstå i anställning, den s.k. las-åldern, höjts från 67 till 68 år (prop. 2018/19:91, bet. 2018/19:AU12, rskr. 2018/19:276). I budgetpropositionen för 2021 aviseras att dessa åldersgränser, i enlighet med pensionsöverenskommelsen, ska justeras ytterligare 2023 och 2026 (prop. 2020/21:1 utg.omr. 11 avsnitt 3.8).

I budgetpropositionen för 2021 aviseras vidare att åldersgränsen för när garantipension, bostadstillägg och äldreförsörjningsstöd tidigast kan lämnas ska höjas från 65 till 66 år 2023. När åldersgränsen för garantipension justeras är det nödvändigt att angränsande trygghetssystem hänger med. Av den anledningen höjs också åldersgränsen för hur länge bl.a. sjukersättning och arbetslöshetsersättning kan lämnas från 65 till

66 år 2023. År 2026 knyts samtliga åldersgränser till riktåldern (prop. 2020/21:1 utg.omr. 11 avsnitt 3.8).

När nuvarande åldersgränser i pensionssystemet höjs för att bryta den rådande pensioneringsnormen vid 65 år bör också vissa åldersgränser i skatte- och socialavgiftssystemet höjas för att understödja övergången till ett förlängt arbetsliv. En sådan höjning bör följa de stegvisa justeringarna av 65-årsgränsen i pensionssystemet och i angränsande trygghetssystem. Åldersgränsen för förhöjt grundavdrag bör därför ändras från 65 till 66 år 2023. År 2026 bör åldersgränsen höjas till 67 år som är riktåldern för pension 2026.

I fråga om hur stora socialavgifter som ska betalas, är en höjning av åldersgränsen direkt föranledd av systemets uppbyggnad, eftersom socialförsäkringssystemet främst finansieras av socialavgifter. När de pensionsrelaterade åldersgränserna för bl.a. sjukpenning, rehabiliteringspenning och sjukersättning ändras och rätten att ta del av dessa trygghetssystem förlängs med ett år, måste också reglerna för finansiering av trygghetssystemen ändras. Avgifter enligt socialavgiftslagen bör därför från och med 2023 betalas till och med det år mottagaren av ersättningen fyller 66 år. År 2026 bör åldersgränsen höjas till 67 år.

Som beskrivits ovan i avsnitt 4 är den allmänna löneavgiften nära kopplad till betalning av socialavgifter. Någon ändring av detta samband bör inte göras. Allmän löneavgift bör därför även fortsättningsvis beräknas på det underlag som gäller för arbetsgivaravgifter och egenavgifter.

De aktuella åldersgränserna kan anges i inkomstskattelagen respektive socialavgiftslagen alternativt kan en hänvisning till den beräkningsregel som finns i socialförsäkringsbaken tas in i respektive lag. För att det ska vara tydligt för skattebetalare och avgiftsskyldiga vilken åldersgräns som gäller bör de aktuella åldersgränserna anges i inkomstskattelagen respektive socialavgiftslagen.

### *Lagförslag*

Förslaget medför ändringar i 63 kap. 3 a § inkomstskattelagen samt i 2 kap. 27 § och 3 kap. 15 § socialavgiftslagen.



## 5 Ikraftträdande- och övergångsbestämmelser

**Förslag:** Lagändringarna träder i kraft den 1 januari 2023 respektive den 1 januari 2026.

Ändringarna i inkomstskattelagen tillämpas första gången för beskattningsår som börjar efter den 31 december 2022 respektive den 31 december 2025. Ändringarna i socialavgiftslagen tillämpas första gången för ersättning som betalas ut eller uppbärs efter den 31 december 2022 respektive den 31 december 2025. Omfattar beskattningsåret tid såväl före som efter ikraftträdandet ska, om den avgiftsskyldige inte visar annat, så stor del av beskattningsårets inkomst anses hänförlig till tiden efter den 31 december 2022 respektive den 31 december 2025 som svarar mot förhållandet mellan den del av beskattningsåret som infaller under denna tid och hela beskattningsåret.

**Skälen för förslaget:** Ändringarna bör träda i kraft den 1 januari 2023 respektive den 1 januari 2026 (se avsnitt 4).

Ändringarna i inkomstskattelagen bör tillämpas första gången för beskattningsår som börjar efter den 31 december 2022 respektive den 31 december 2025.

Ändringarna i socialavgiftslagen bör tillämpas första gången för ersättning som betalas ut eller uppbärs efter den 31 december 2022 respektive den 31 december 2025.

I fråga om egenavgifter sammanfaller normalt beskattningsåret med kalenderåret. Det kan dock förekomma att beskattningsåret av någon anledning, exempelvis vid nystartade verksamheter, omfattar delar av två kalenderår. En särskild övergångslösning behövs därför för det fall beskattningsåret omfattar tid före ikraftträdandet. I dessa fall ska så stor del av beskattningsårets inkomst anses hänförlig till tiden efter den 31 december 2022 respektive den 31 december 2025 som svarar mot förhållandet mellan den del av beskattningsåret som infaller under denna tid och hela beskattningsåret.

## 6 Konsekvensanalys

I detta avsnitt redogörs för förslaget effekter i den omfattning som bedöms lämpligt i det aktuella lagstiftningsärendet och med beaktande av förordningen (2007:1244) om konsekvensutredning vid regelgivning.

De offentligfinansiella effekterna till följd av ändrade skatte- och avgiftsregler beräknas i enlighet med Finansdepartementets beräkningskonventioner. Beräkningarna görs i ikraftträdandeårets priser och volymer och utgår vanligtvis från att beteendet hos individer och företag inte ändras till följd av förändringarna i skattereglerna. Antagandet om oförändrat beteende ger en god uppskattning av åtgärdernas effekt på kort och medellång sikt. På längre sikt, och för att bedöma andra effekter än de

offentligfinansiella effekterna kan ett mer dynamiskt synsätt behöva användas, där skattebaser tillåts påverkas av regeländringen.

## **Syfte och alternativa lösningar**

Syftet med förslaget är att anpassa vissa åldersgränser i skatte- och socialavgiftssystemet till de förändringar som görs inom pensions- och socialförsäkringssystemen. Om åldersgränsen för socialavgifterna inte förändras innebär det att rätten till socialförsäkringsförmåner utökas utan att avgiftsuttaget ökar. Normen om pensionering vid 65 års ålder kvarstår också i skattelagstiftningen i högre grad om åldersgränsen för det förhöjda grundavdraget inte justeras, vilket kan innebära att riktåldern för pension får ett mindre genomslag på faktisk pensionsålder om förslaget inte genomförs.

Förändringen av åldersgränsen för socialavgifterna minskar storleken på nuvarande skatteutgifter avseende nedsatt särskild löneskatt för anställda och egenföretagare som fyllt 65 år och är födda 1938 eller senare (se skr. 2019/20:98).

## **Offentligfinansiella effekter**

De offentligfinansiella effekterna av förslaget är beräknade i mikrosimuleringsmodellen FASIT med framskrivning till 2023 enligt prognosen i budgetpropositionen för 2021. I prognosen ingår de förändringar av sysselsättning och transfereringar som följer av de aviserade höjningarna av åldersgränserna i pensionssystemet och angränsande trygghetssystem (prop. 2020/21:1 utg.omr. 11 avsnitt 3.8.). Vissa beteendeeffekter och förändringar av inkomsterna som sker i den berörda åldersgruppen har inte kunnat beaktas i underlaget för beräkningarna. Detta bedöms dock ha en marginell inverkan på den offentligfinansiella effekten.

Förslaget om en höjning av åldersgränsen för det förhöjda grundavdraget 2023 med ett år uppskattas öka inkomstskatten med 2,70 miljarder kronor (se tabell 6.1), varav 2,56 miljarder kronor är ökad kommunal inkomstskatt. En nedjustering av det generella statsbidraget till kommuner med motsvarande belopp som den ökade kommunala inkomstskatten har i budgetpropositionen för 2021 aviserats för 2023 vilket bedöms innebära att förslaget blir neutralt för kommunsektorn.

Förslaget om höjd åldersgräns för socialavgifterna uppskattas innebära att bruttointäkterna av socialavgifterna ökar med 2,47 miljarder kronor 2023. Av dessa bedöms 2,44 miljarder kronor komma från arbetsgivaravgifter och 0,03 miljarder kronor komma från ökade egenavgifter. Den höjda åldersgränsen för socialavgifterna får dock indirekta effekter på andra skattebaser, såsom lönesumman och företagsvinsterna, vilket innebär att nettoeffekten är lägre än bruttoeffekten. Enligt Finansdepartementets beräkningskonventioner antas en generell höjning av arbetsgivaravgifterna på sikt övervältras helt på lönerna. I det här fallet är det dock endast en åldersgrupp som påverkas. Mot bakgrund av bl.a. empiriska utvärderingar av tidigare riktade förändringar av socialavgifterna antas de ökade kostnaderna på sikt övervältras på hela

kollektivets löner. På kort sikt påverkas dock även företagens vinster. De ökade egenavgifterna antas övervältras på inkomst av kapital.

Den sammantagna nettoeffekten av den höjda åldersgränsen för socialavgifterna beräknas uppgå till 2,10 miljarder kronor 2023.

**Tabell 6.1 Förslag om vissa höjda åldersgränser i skatte- och socialavgiftssystemet 2023**

Miljarder kronor, 2023 års priser och baser

	Effekt från	Brutto- effekt	Periodiserad nettoeffekt		Varaktigt effekt	
			2023	2023		2024
Höjd åldersgräns för förhöjt grundavdrag	2023-01-01	2.70	2.70	2.70	2.70	2.70
Höjd åldersgräns för socialavgifter	2023-01-01	2.47	2.10	2.00	1.95	2.09

Källor: Statistiska centralbyrån och egna beräkningar.

Förslaget att åldersgränserna för det förhöjda grundavdraget och socialavgifterna 2026 höjs till 67 år, som är riktåldern detta år, uppskattas innebära att skatteintäkterna, netto, ökar med ytterligare ca 4,4 miljarder kronor 2026 (se tabell 6.2). Av denna ökning kommer 2,80 miljarder kronor av åldersgränshöjningen för det förhöjda grundavdraget, varav 2,65 miljarder kronor är ökad kommunal inkomstskatt. Den höjda åldersgränsen för socialavgifterna uppskattas innebära ökade bruttointäkter av socialavgifterna med 1,90 miljarder kronor. Nettoeffekten av den höjda åldersgränsen för socialavgifterna beräknas uppgå till 1,62 miljarder kronor 2026.

De offentligfinansiella effekterna är baserade på nuvarande prognos för utvecklingen av löner och priser m.m. fram till 2026 och är därmed förknippade med stor osäkerhet.

**Tabell 6.2 Förslag om vissa höjda åldersgränser i skatte- och socialavgiftssystemet 2026**

Miljarder kronor, 2026 års priser och baser

	Effekt från	Brutto- effekt	Periodiserad nettoeffekt		Varaktigt effekt	
			2026	2026		2027
Höjd åldersgräns för förhöjt grundavdrag	2026-01-01	2.80	2.80	2.80	2.80	2.80
Höjd åldersgräns för socialavgifter	2026-01-01	1.90	1.62	1.54	1.50	1.61

Källor: Statistiska centralbyrån och egna beräkningar.

## Effekter för företagen

Förslaget om ändrad åldersgräns för arbetsgivaravgifterna bedöms innebära att vissa företag får ökade lönekostnader, detta eftersom den ökade arbetsgivaravgiften inte bedöms övervältras enbart på lönerna i den

berörda åldersgruppen. Förslaget om en höjning av åldersgränsen för det förhöjda grundavdraget bedöms inte påverka företagens lönekostnader.

I tabell 6.3 anges den direkta ökningen av lönekostnaden 2023 (utan hänsyn till löneövervältring), till följd av förslaget om höjd åldersgräns för socialavgifterna, vid olika månadslöner. Lönekostnaden ökar i den berörda åldersgruppen med drygt 19 procent. Motsvarande ökning, men då för personer som vid årets ingång är 66 år, uppkommer av förslaget om höjd åldersgräns 2026.

Om och hur mycket lönekostnaden ökar för ett företag beror på ålderssammansättningen bland företagets anställda. Företag med en större andel anställda som vid årets ingång är 65 år, respektive 66 år, kommer missgynnas av förslaget jämfört med företag med en mindre andel anställda i samma åldersgrupp. Konkurrensförhållandena mellan företag kan således i viss utsträckning påverkas negativt i denna dimension.

**Tabell 6.3 Lönekostnad (lön och arbetsgivaravgift) för anställda som vid årets ingång är 65 år, vid nuvarande och föreslagna regler**

Kronor per månad

Månadslön	Lönekostnad nuvarande regler	Lönekostnad vid föreslagna regler	Ökning vid given månadslön
20 000	22 042	26 284	4 242
30 000	33 063	39 426	6 363
40 000	44 084	52 568	8 484
50 000	55 105	65 710	10 605
60 000	66 126	78 852	12 726

Källa: Egna beräkningar.

Vad gäller branscher omfattas alla branscher av regelverket, men om vissa branscher har en högre andel personer i den berörda åldersgruppen anställda påverkas dessa branscher mer i förhållande till andra och på så sätt kan även konkurrensförhållanden mellan branscher påverkas. Personer i den berörda åldersgruppen är överrepresenterade bland anställda i branscher som fastighetsverksamhet, annan serviceverksamhet, vård och omsorg, transport och magasin samt utbildningsverksamhet.

Personer i den berörda åldersgruppen är också något överrepresenterade i små företag, med färre än 50 anställda, jämfört med i stora och medelstora företag. Någon särskild hänsyn till små företag bedöms dock inte behövas vid reglernas utformning. Att avgifterna ökar för personer i den berörda åldersgruppen följer av att de anställda omfattas av socialförsäkringarna i ytterligare ett år. Någon alternativ reglering bedöms inte finnas.

Antalet berörda företag kan inte uppskattas baserat på tillgängliga uppgifter, sannolikt är dock en stor andel företag berörda. Den genomsnittliga kostnadsökningen per företag kan inte uppskattas.

När det gäller den administrativa bördan för företagen medför förslaget om höjd åldersgräns för socialavgifterna att ytterligare en årskull omfattas av ordinarie nivå på arbetsgivaravgifterna. Eftersom arbetsgivaravgifterna redan redovisas på individnivå i arbetsgivardeklarationen bedöms

ökningen av den administrativa bördan för företagen till följd av detta vara försumbar.

Att en särskild kolumn i skattetabellerna behöver införas för personer som är 65 år vid beskattningsårets ingång, till följd av den höjda åldersgränsen för det förhöjda grundavdraget, kan också påverka företagens administrativa börda. De flesta företag bedöms dock ha lönesystem där detta hanteras automatiskt.

Förslaget bedöms inte medföra några andra kostnader eller förändringar i verksamheten som företagen kan behöva vidta till följd av den föreslagna regleringen. Förslaget bedöms inte heller påverka företagen i några andra avseenden.

Förslaget om höjd åldersgräns 2023 medför också ökade egenavgifter för personer med aktiv näringsverksamhet som är 65 år vid beskattningsårets ingång. Personer som tar ut full ålderspension och samtidigt bedriver aktiv näringsverksamhet kommer dock inte att beröras eftersom de enligt regelverket endast ska betala ålderspensionsavgiften (3 kap. 16 § SAL). Personer som ska betala fulla egenavgifter och har ett överskott av aktiv näringsverksamhet som överstiger 40 000 kronor kan också omfattas av den generella nedsättningen av egenavgifter. Nedsättningen innebär ett avdrag med 7,5 procent av underlaget på inkomst av aktiv näringsverksamhet upp till ett maximalt avdrag på 15 000 kronor per år. Detta innebär att avgiftsökningen för underlag som uppgår till 40 000–200 000 kronor per år begränsas till den allmänna löneavgiften på för närvarande 11,62 procent (se tabell 6.4). För den del av underlaget som överstiger 200 000 kronor per år ökar avgiften med 18,76 procentenheter. Antalet berörda näringsidkare 2023 uppskattas vara ca 700 och avgiftshöjningen uppskattas till i genomsnitt ca 37 000 kronor i denna grupp. Avgifterna får dock dras av vid beräkningen av skattepliktig inkomst av näringsverksamhet, vilket innebär en lägre påverkan på den slutliga skatten.

Förslaget om att höja åldersgränsen för egenavgifterna med ett ytterligare år 2026 till att omfatta personer som är 66 år vid beskattningsårets ingång får motsvarande effekter på skatteuttaget som enligt tabell 6.4. Antalet berörda näringsidkare bedöms vara något lägre jämfört med år 2023 till följd av att färre personer har aktiv näringsverksamhet i den åldersgrupp som berörs 2026.

**Tabell 6.4 Egenavgift inklusive allmän löneavgift vid olika underlag, nuvarande och föreslagna regler för personer som är 65 år vid beskattningsårets ingång och inte tar ut hel ålderspension**  
Kronor per år

	Egenavgift nuvarande regler	Egenavgift föreslagna regler inkl. generell nedsättning	Förändring
50 000	5 105	10 915	5 810
100 000	10 210	21 830	11 620
150 000	15 315	32 745	17 430
200 000	20 420	43 660	23 240
250 000	25 525	57 425	31 900
300 000	30 630	71 910	41 280
350 000	35 735	86 395	50 660
400 000	40 840	100 880	60 040
500 000	51 050	129 850	78 800

Anm.: Personer som inte omfattas av den regionala nedsättningen för näringsidkare i vissa delar av Norrland och Svealand.

Källa: Egna beräkningar.

## Effekter för enskilda och offentlig sektor

Förslaget att åldersgränsen höjs 2023 för det förhöjda grundavdraget innebär att detta omfattar personer som har fyllt 66 år vid beskattningsårets ingång från att enligt nuvarande regler omfatta personer som har fyllt 65 år vid beskattningsårets ingång. Personer som vid beskattningsårets ingång är 65 år kommer därmed i stället omfattas av grundavdraget enligt utformningen för yngre personer. För de flesta innebär det högre inkomstskatt under det år de fyller 66 år. I tabell 6.5 framgår storleken på det ökade skatteuttaget för personer i den berörda åldersgruppen beroende på om de har en förvärvsinkomst bestående enbart av inkomster som omfattas av jobbskatteavdraget (arbetsinkomster) eller om inkomsterna enbart består av skattepliktig pension. Att skjuta upp åldersgränsen för de mer förmånliga skattereglerna innebär att skatteuttaget ökar med upp till ca 31 800 kronor, vid genomsnittlig kommunalskatt, det år personen fyller 66 år både för personer med arbetsinkomst och för personer med pensionsinkomst. För fastställda förvärvsinkomster som överstiger drygt 1,7 miljoner kronor sker ingen skattehöjning till följd av förslaget, detta beror på att grundavdraget är lika stort för yngre och äldre personer över denna inkomstnivå.

För inkomster under ca 220 000 kronor ökar skatteuttaget i mindre omfattning för arbetsinkomster jämfört med för pensionsinkomster. Detta beror på att skattereduktionen för arbetsinkomst (jobbskatteavdraget) reducerar en del av den ökade inkomstskatten.

Omkring 113 000 personer, ca 98 procent av åldersgruppen, uppskattas beröras av förslaget 2023. Den genomsnittliga skattehöjningen i den

berörda gruppen uppskattas vara ca 24 000 kronor, vilket motsvarar ca 7 procent av den genomsnittliga förvärvsinkomsten.

Förslaget om att höja åldersgränsen för det förhöjda grundavdraget med ett ytterligare år 2026 till att omfatta personer som har fyllt 67 år vid beskattningsårets ingång får i stort sett motsvarande effekter på skatteuttaget. Grundavdragets nivå påverkas dock av storleken på prisbasbeloppet vilket innebär att förändringen i skatteuttag kan skilja sig något åt mellan 2023 och 2026.

**Tabell 6.5 Skatteförändring för personer som vid beskattningsårets ingång fyllt 65 år, arbetsinkomst respektive pensionsinkomst**

Kronor per år

Fastställd förvärvsinkomst	Arbetsinkomst			Pensionsinkomst		
	Skatteuttag gällande regler	Skatteuttag föreslagna regler	Förändring	Skatteuttag gällande regler	Skatteuttag föreslagna regler	Förändring
100 000	7 000	7 000	-	11 039	22 273	11 234
150 000	10 500	13 847	3 347	22 531	36 347	13 816
200 000	14 000	29 068	15 068	36 121	54 068	17 947
250 000	22 695	44 322	21 627	50 195	71 822	21 627
300 000	34 269	59 576	25 307	64 269	89 576	25 307
350 000	48 343	77 330	28 987	78 343	107 330	28 987
400 000	62 740	94 503	31 763	92 740	124 503	31 763
450 000	78 880	110 643	31 763	108 880	140 643	31 763
500 000	95 020	126 783	31 763	125 020	156 783	31 763
600 000	137 888	165 443	27 555	167 888	195 443	27 555
700 000	190 296	220 723	30 427	217 296	247 723	30 427
800 000	248 556	276 003	27 447	272 556	300 003	27 447
900 000	306 816	331 283	24 467	327 816	352 283	24 467
1 000 000	365 129	386 563	21 434	383 129	404 563	21 434
1 500 000	656 533	662 963	6 430	659 533	665 963	6 430
2 000 000	927 363	927 363	-	927 363	927 363	-

Anm.: Genomsnittlig kommunalskatt (32,28 procent 2020) har antagits, 2023 års prisbasbelopp och skiktgräns enligt prognos i budgetpropositionen för 2021. Förhöjt grundavdrag enligt utformning fr.o.m. 1 januari 2021. Källa: Egna beräkningar.

### Offentlig sektor

Anställda i den berörda åldersgruppen är överrepresenterade i offentlig sektor. Av de ökade socialavgifterna är det drygt 30 procent som avser anställda i kommuner och regioner. Knappt 10 procent av avgiftsökningen avser anställda i statlig sektor.

Liksom för företagen kan offentlig sektor också påverkas som arbetsgivare av en viss ökad administrativ börda.

## Effekter för sysselsättning

I detta delavsnitt görs en analys av de sysselsättningseffekter som bedöms följa på de föreslagna ändringarna av åldersgränserna i skatte- och socialavgiftssystemet.

### *Förhöjda grundavdraget*

Höjd åldersgräns för det förhöjda grundavdraget innebär att skatteuttaget på förvärvsinkomster höjs i förhållande till gällande regler i den berörda åldersgruppen. Eftersom grundavdraget gäller både arbetsinkomst och pension påverkar åldersgränshöjningen dessa på liknande sätt. Som framgår i tabell 6.5 är dock skattehöjningen något mindre för arbetsinkomster som understiger 220 000 kronor per år jämfört med vid motsvarande pensionsinkomster. Detta är en följd av utformningen av det nuvarande jobbskatteavdraget för äldre, som innebär att en skattereduktion lämnas för en del av den ökade kommunala inkomstskatten. Utbytet av arbete i förhållande till pension ökar därmed något för personer med låga inkomster vilket kan medföra viss ökad sysselsättning i åldersgruppen. Det sänkta grundavdraget, som åldersgränshöjningen innebär, gör det dock samtidigt mindre lönsamt att börja förvärvsarbete för personer som i dag står utanför arbetsmarknaden och har förvärvsinkomster som understiger den gamla grundnivån. Det vill säga, personer som nästan uteslutande har sin försörjning från skattefria transfereringar. Denna effekt bedöms dock vara av försumbar storlek.

Ett lägre grundavdrag kan även medföra en positiv arbetsutbudseffekt bland redan sysselsatta i den berörda åldersgruppen. För personer som har inkomster som överstiger den nya grundnivån, d.v.s. i praktiken en majoritet av löntagarna i den aktuella åldersgruppen, kommer det lägre grundavdraget enbart innebära en s.k. inkomsteffekt, d.v.s. att löntagarna behöver arbeta fler timmar för att kunna konsumera lika mycket som förut. Denna effekt kan förväntas leda till ett ökat antal arbetade timmar. Samtidigt innebär förslaget ökade marginalsatser för arbetsinkomster upp till ca 390 000 kronor per år, vilket motverkar inkomsteffekten.

Sammantaget kan den höjda åldersgränsen för det förhöjda grundavdraget innebära vissa positiva effekter på sysselsättningen och de arbetade timmarna i den berörda åldersgruppen, men bedöms inte ha några betydande effekter för sysselsättningen i ekonomin som helhet.

### *Socialavgifter*

En generell höjning av arbetsgivaravgifterna antas övervältras helt på lönerna på längre sikt. Det innebär att det inte uppstår någon effekt på efterfrågan på arbetskraft på lång sikt. På kort sikt, innan full övervältring uppnåtts, kan dock efterfrågan på arbetskraft minska.

Förslaget om höjd åldersgräns för socialavgifter bedöms öka arbetskostnaden för personer i den berörda åldersgruppen. Det beror på att avgiftshöjningen förväntas övervältras på hela löntagarkollektivets löner snarare än att enbart leda till sänkta löner för den berörda åldersgruppen.

De ökade lönekostnaderna innebär att efterfrågan på arbetskraft i den berörda åldersgruppen förväntas minska. Detta förväntas dock inte påverka den varaktiga sysselsättningen eller den strukturella arbets-



lösheten i ekonomin som helhet. Både teori och empiri indikerar att arbetsmarknaden på lång sikt sannolikt återgår till sitt ursprungliga aggregerade jämviktsläge vid förändrade socialavgifter som riktas mot personer med god förankring på arbetsmarknaden.<sup>1</sup>

I praktiken kan de förändrade socialavgifterna dessutom förväntas ge högst begränsade effekter för den berörda målgruppen. Deras anställningstrygghet är generellt sett mycket hög, till följd av att de i regel varit länge på sin arbetsplats och har rätt att kvarstå i sin anställning. För de personer som kvarstår i anställning efter det år de fyllt 66 år (respektive 67 år) kommer också fortsatt endast ålderspensionsavgiften betalas av arbetsgivaravgifterna.

Sammantaget bedöms de ekonomiska effekterna av den höjda åldersgränsen för socialavgifterna innebära vissa negativa effekter på den varaktiga sysselsättningen i den berörda åldersgruppen men ha försumbara effekter för den varaktiga sysselsättningen i ekonomin som helhet.

## **Effekter för inkomstfördelningen**

### *Förhöjda grundavdraget*

Av förslagen i promemorian är det endast förändringen av det förhöjda grundavdraget som direkt påverkar disponibel inkomst. Analysen nedan avser höjningen av åldersgränsen för det förhöjda grundavdraget. De samlade regeländringarna avseende åldersgränser i pensionssystemet och angränsande trygghetssystem som införs 2023 kan väntas leda till vissa beteendeeffekter. Liksom i bedömningen av de offentligfinansiella effekterna av förslaget beaktas inte dessa.

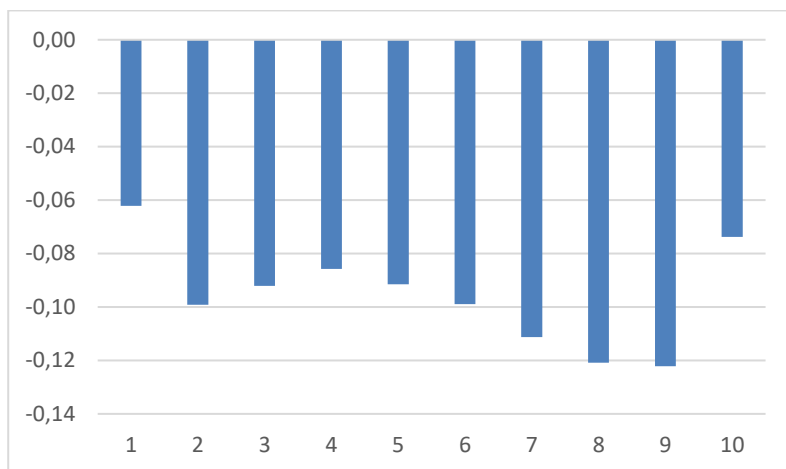
Förslaget om höjd åldersgräns för det förhöjda grundavdraget sänker disponibel inkomst med ca 2,7 miljarder kronor totalt för berörda under det kalenderår de fyller 66 år. Totalt sett påverkar förslaget den ekonomiska standarden för 206 000 personer. Då beaktas effekten för samtliga hushållsmedlemmar inklusive barnen i hushållet. Effekten på ekonomisk standard är störst i inkomstgrupperna 7–9 och är lägst i den högsta och den lägsta inkomstgruppen (se figur 6.1)<sup>2</sup>.

<sup>1</sup> Se t.ex. Björklund, A, P-A Edin, P Fredriksson, B Holmlund & E Wadensjö (2013), *Arbetsmarknaden*, Studentlitteratur.

<sup>2</sup> Befolkningen delas in i 10 lika stora grupper där de 10 procenten med lägst ekonomisk standard hamnar i inkomstgrupp 1, de med näst lägst ekonomisk standard i inkomstgrupp 2 osv. ända upp till inkomstgrupp 10 som har den högsta ekonomiska standarden.

**Figur 6.1** Förändring av ekonomisk standard till följd av höjd åldersgräns för det förhöjda grundavdraget uppdelat på inkomstgrupper, 2023

Procent

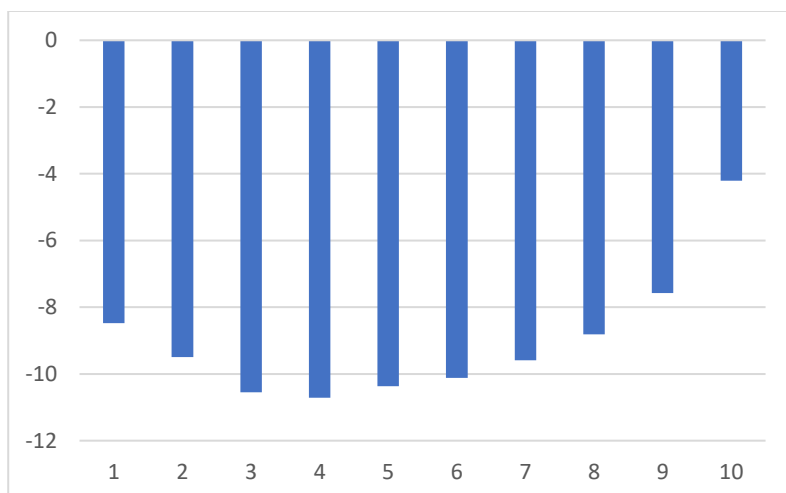


Källor: Statistiska centralbyrån och egna beräkningar.

Av de 206 000 personer som berörs av reformen, antingen direkt själva eller genom en hushållsmedlem, är det ca 110 000 som är direkt berörda. Effekten på ekonomisk standard för de som direkt berörs av reformen är procentuellt störst i inkomstgrupperna 3–6 och är lägst i de två högsta inkomstgrupperna (se figur 6.2).

**Figur 6.2** Förändring av ekonomisk standard till följd av höjd åldersgräns för det förhöjda grundavdraget för berörda uppdelat på inkomstgrupper, 2023

Procent

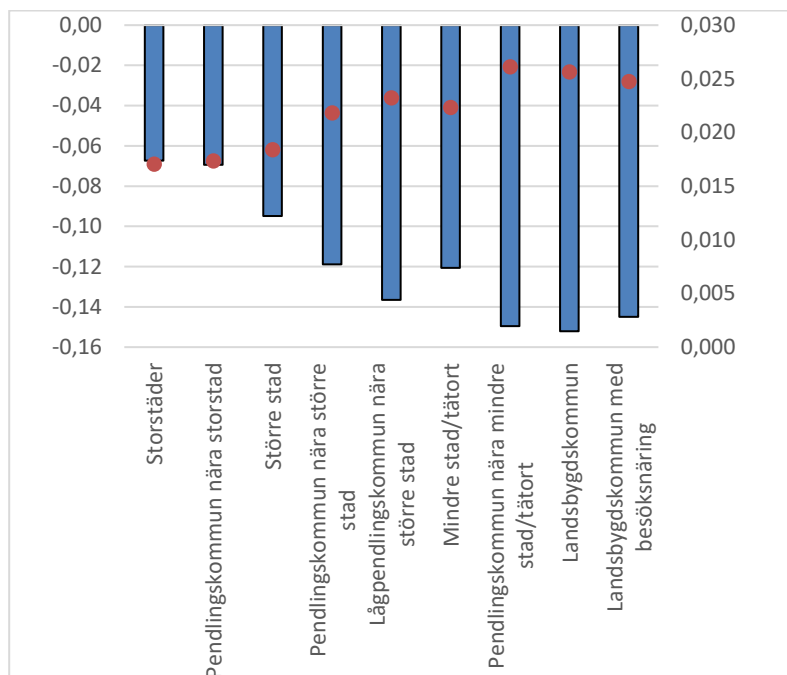


Källor: Statistiska centralbyrån och egna beräkningar.

Ur ett regionalt perspektiv får förslaget om ändrad åldersgräns för det förhöjda grundavdraget större effekt för boende i landsbygdskommuner och pendlingskommuner nära mindre städer. Effekten är minst för personer i storstäder och dess pendlingskommuner (se figur 6.3). Det förklaras av att andelen berörda är större i mindre städer och landsbygdskommuner, vilket uppväger att effekten per berörd person är mindre.

**Figur 6.3 Förändring av ekonomisk standard till följd av höjd åldersgräns för det förhöjda grundavdraget uppdelat på SKR:s kommungrupper, 2023**

Procent (staplar/ vänster axel) respektive andel berörda av befolkningen (punkt/ höger axel)



Källor: Statistiska centralbyrån och egna beräkningar.

### Socialavgifter

De individer som berörs av förslaget om höjd åldersgräns för socialavgifterna är dels ägare av företag med anställda som vid årets ingång är 65 år respektive 66 år vilka gör mindre vinster eller större förluster till följd av de ökade arbetsgivaravgifterna, dels personer i den berörda åldersgruppen med aktiv näringsverksamhet som får ett lägre överskott till följd av de ökade egenavgifterna. De berörda personerna med aktiv näringsverksamhet befinner sig i högre grad i den övre halvan av inkomstfördelningen. Även de ägare av företag som kan påverkas av ökade arbetsgivaravgifter förväntas i högre grad återfinnas i den övre delen av inkomstfördelningen.

Förslaget kan även beröra personer i åldersgruppen genom att förslaget kan minska efterfrågan på deras arbetskraft och därigenom deras inkomster. Det bedöms dock ha begränsade effekter på sysselsättning och arbetade timmar i den berörda gruppen. Förslaget om höjd åldersgräns för socialavgifterna bedöms därför sammantaget ha en liten effekt på inkomstfördelningen.

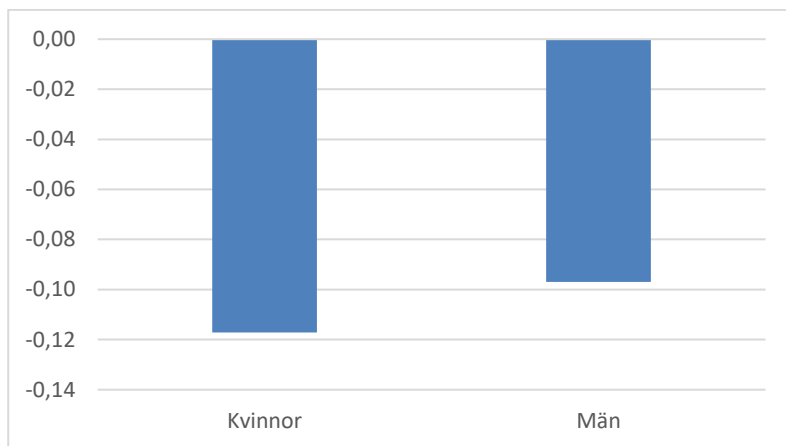
## Effekter för den ekonomiska jämställdheten

### *Förhöjda grundavdraget*

Effekterna för kvinnor respektive män av förslaget om höjd åldersgräns för det förhöjda grundavdraget framgår av figur 6.4. Effekten på disponibel inkomst 2023, beräknad som ett genomsnitt för alla som är 20 år och äldre, oavsett om de berörs av reformen eller inte, uppgår till -317 kronor för kvinnor och -343 kronor för män. Eftersom kvinnor i genomsnitt har lägre disponibel inkomst än män är den relativa effekten större för kvinnor (-0,12 procent) än för män (-0,10 procent). Förslaget har därmed en marginell inverkan på den ekonomiska jämställdheten.

**Figur 6.4** Förändring av individuell disponibel inkomst till följd av höjd åldersgräns för det förhöjda grundavdraget för personer 20 år och äldre uppdelat på kvinnor och män, 2023

Procent

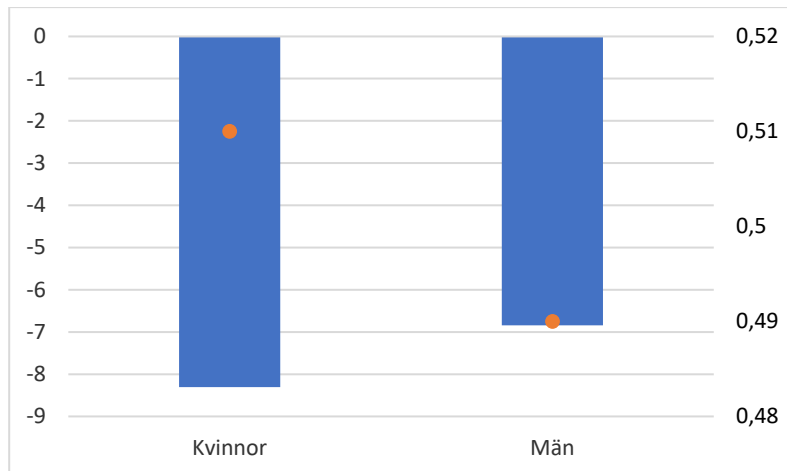


Källor: Statistiska centralbyrån och egna beräkningar.

Av de personer som är direkt berörda av förslaget är 51 procent kvinnor och 49 procent män. Bland de direkt berörda minskar individuell disponibel inkomst under det kalenderår de fyller 66 år med i genomsnitt 22 688 kronor för kvinnor och 25 080 kronor för män. Det motsvarar en procentuell minskning med 8,3 procent för kvinnor och 6,8 procent för män (se figur 6.5).

**Figur 6.5 Förändring av individuell disponibel inkomst till följd av höjd åldersgräns för det förhöjda grundavdraget för berörda uppdelat på kvinnor och män, 2023**

Procent (staplar/ vänster axel) respektive andel kvinnor/ män av berörda (punkt/ höger axel)



Källor: Statistiska centralbyrån och egna beräkningar.

### *Socialavgifter*

Förslaget om ändrad åldersgräns för socialavgifterna bedöms i något högre grad påverka män än kvinnor eftersom något fler män än kvinnor i den berörda åldersgruppen har inkomst av aktiv näringsverksamhet och fler män än kvinnor äger företag och därigenom kan påverkas av högre arbetsgivaravgifter för anställda i den berörda åldersgruppen. Bland de personer som omfattas av ökade arbetsgivaravgifter är könsfördelningen förhållandevis jämn, männen har dock i genomsnitt högre underlag för arbetsgivaravgifterna. Sammantaget bedöms förslaget påverka den ekonomiska jämställdheten i positiv riktning men effekten bedöms vara liten.

### **Effekter för myndigheter och de allmänna förvaltningsdomstolarna**

En höjning av de pensionsrelaterade åldersgränserna i skattesystemet bedöms kunna ingå i den anpassning som Skatteverket årligen gör t.ex. i tekniska system och på sin webbplats på grund av ny eller förändrad lagstiftning. Eventuella tillkommande utgifter för Skatteverket ska hanteras inom befintliga ekonomiska ramar.

För de allmänna förvaltningsdomstolarna bedöms förslaget inte få någon budgetpåverkan.

### **Förslagets förenlighet med EU-rätten**

Förslaget bedöms vara förenligt med det EU-rättsliga regelverket.

## Övriga effekter

Förslagen bedöms inte ha några betydande effekter på miljön eller effekter i övrigt.

### 7 Författningskommentar

#### 7.1 Förslaget till lag om ändring i inkomstskattelagen (1999:1229)

##### **63 kap.**

##### 3 a §

I paragrafen regleras det förhöjda grundavdraget.

Ändringen i *första stycket* innebär att åldersgränsen för förhöjt grundavdrag ändras från 65 till 66 år.

#### 7.2 Förslaget till lag om ändring i socialavgiftslagen (2000:980)

##### **2 kap.**

##### 27 §

I paragrafen anges vilka arbetsgivaravgifter som ska betalas på ersättning till personer som har fyllt 65 år.

Ändringen innebär att åldersgränsen för när bara ålderspensionsavgiften ska betalas ändras från 65 till 66 år. Detta innebär att arbetsgivaravgifter ska betalas till och med det år mottagaren av ersättningen fyller 66 år.

##### **3 kap.**

##### 15 §

I paragrafen anges vilka egenavgifter som personer som har fyllt 65 år ska betala.

Ändringen innebär att åldersgränsen för när bara ålderspensionsavgiften ska betalas ändras från 65 till 66 år. Detta innebär att egenavgifter ska betalas till och med det år personen som avgiften avser fyller 66 år.

#### 7.3 Förslaget till lag om ändring i lagen (2020:000) om ändring i inkomstskattelagen (1999:1229)

##### **63 kap.**

##### 3 a §

I paragrafen regleras det förhöjda grundavdraget.

Ändringen i *första stycket* innebär att åldersgränsen för förhöjt grundavdrag ändras från 66 till 67 år.

## 7.4 Förslaget till lag om ändring i lagen (2020:000) om ändring i socialavgiftslagen (2000:980)

### **2 kap.**

#### 27 §

I paragrafen anges vilka arbetsgivaravgifter som ska betalas på ersättning till personer som har fyllt 65 år.

Ändringen innebär att åldersgränsen för när bara ålderspensionsavgiften ska betalas ändras från 66 till 67 år. Detta innebär att arbetsgivaravgifter ska betalas till och med det år mottagaren av ersättningen fyller 67 år.

### **3 kap.**

#### 15 §

I paragrafen anges vilka egenavgifter som personer som har fyllt 65 år ska betala.

Ändringen innebär att åldersgränsen för när bara ålderspensionsavgiften ska betalas ändras från 66 till 67 år. Detta innebär att egenavgifter ska betalas till och med det år personen som avgiften avser fyller 67 år.