

Ekonomisk jämslällldhet 2022



Bilaga 3

Ekonomisk jämställdhet

Innehållsförteckning

1	Inledning	3
1.1	Data och begrepp	3
2	Kvinnor och män på arbetsmarknaden	4
2.1	Kvinnors arbetsinkomster är lägre än mäns, men gapet minskar.....	4
2.2	Skillnaderna i sysselsättningsgrad, arbetad tid och lön har minskat	5
2.3	Olika faktorer påverkar gapet i arbetsinkomst i varierande grad	14
2.4	Arbetsinkomster och arbetsinkomstgapet varierar under livscykeln.....	15
3	Kvinnors och mäns inkomster.....	20
3.1	Ökning av disponibel inkomst och av höga kapitalinkomster	21
3.2	Inkomstgapet varierar mellan livscykelgrupper och har olika förklaringar	27
4	Pensionärer och personer som kombinerar pension och arbete	29
4.1	Gradvis övergång från arbete till pension för både kvinnor och män.....	30
4.2	Stora inkomstskillnader mellan kvinnor och män för både pensionärer och jobbonärer.....	31
5	Inkomstutvecklingen 2020 jämfört med 2019	36
5.1	Försämrad arbetsmarknad under pandemin, men kvinnor och män påverkades på olika sätt	36
5.2	Bättre inkomstutveckling för kvinnor än för män i förvärsaktiv ålder.....	37
6	Effekter på kvinnors och mäns ekonomiska resurser till följd av regeringens förslag och aviseringar	41
6.1	Effekter på disponibel inkomst och av indirekt skatt.....	41
6.2	Effekter på utökad inkomst	42

Sammanfattning

- Skillnaden i arbetsinkomst mellan kvinnor och män i åldersgruppen 20–64 år minskade från 29 procent till 23 procent mellan 2010 och 2020.
- Det minskade arbetsinkomstgapet under tioårsperioden kan framför allt tillskrivas ett minskat timlönegap. Det minskade lönegapet kan i sin tur i huvudsak förklaras av att arbetsmarknaden blivit mindre könssegregerad. Arbetsinkomstgapet minskade också något till följd av en minskad skillnad i faktisk arbetad tid. Den minskningen beror till ca 80 procent på minskad skillnad i deltidarbete och till ca 20 procent på minskad skillnad i frånvaro.
- Gapet i disponibel inkomst är mindre än gapet i arbetsinkomst, i genomsnitt 19 procent i åldersgruppen 20–64 år 2020. Men inkomstgapet har inte minskat i samma grad som arbetsinkomstgapet. En bidragande orsak är att kapitalinkomsternas andel av de totala inkomsterna har ökat. De flesta kvinnor och män har dock inga eller mycket små kapitalinkomster. För dem har det genomsnittliga inkomstgapet minskat mer än för de 10 procent av kvinnorna respektive männen med högst disponibel inkomst och störst andel av kapitalinkomsterna.
- Familjebildning innebär i genomsnitt en större inkomstförlust för kvinnor än för män. Gapet i disponibel inkomst är störst, 35 procent, för sammanboende där det yngsta barnet är 0–3 år. Ju äldre det yngsta barnet är, desto mindre är gapet. Det är främst skillnader i arbetsinkomsten som ligger bakom detta. För dem med yngre barn är det främst skillnader i arbetad tid som påverkar. För dem med äldre barn påverkar löneskillnader i högre grad. För ensamstående utan barn i åldersgrupper upp t.o.m. 64 år ligger inkomstgapet under 10 procent. Kvinnor med barn har dock i genomsnitt högre inkomst än kvinnor utan barn, oavsett om de är ensamstående eller sammanboende.
- För åldersgruppen 65 år eller äldre var inkomstgapet i genomsnitt 28 procent 2020. Det är ca 10 procentenheter större än för åldersgruppen 20–64 år. Nivån på gapet för åldersgruppen 65 år eller äldre har varit i stort sett densamma sedan mitten av 1990-talet. Pensionsinkomsternas inverkan på inkomstgapet har minskat över tid, vilket speglar kvinnors successivt ökade arbetskraftsdeltagande sedan flera decennier. Samtidigt har kapitalinkomsternas inverkan på gapet ökat även för de som är 65 år eller äldre.
- Allt fler kvinnor och män väljer att fortsätta arbeta samtidigt som de tar ut pension, s.k. jobbonärer. Jobbonärer har i regel högre disponibel inkomst än de som slutat arbeta. De har i genomsnitt större pensionsinkomster och kapitalinkomster än de som slutat arbeta helt. Detta gäller i högre grad för män än för kvinnor. Lägst inkomster har kvinnliga pensionärer som inte arbetar.
- Utvecklingen av kvinnors och mäns disponibla inkomster mellan 2019 och 2020 påverkades av den försämrade arbetsmarknaden under pandemin. Det fanns dock stora skillnader inom och mellan åldersgrupperna. I åldersgrupperna mellan 25 år och 64 år ökade inkomsterna mer för kvinnorna än för männen. I åldersgruppen 20–24 år minskade inkomsterna, i synnerhet för män. Omfattande arbetsmarknadsåtgärder begränsade skillnaden i krisens effekter på kvinnors och mäns disponibla inkomster. Åldersgruppen 65 år eller äldre hade i genomsnitt en betydligt bättre inkomstutveckling än övriga åldersgrupper, och mäns inkomster ökade i genomsnitt mer än kvinnors.
- Regeringens föreslagna reformer av skatter och transfereringar 2023 bedöms sammantaget tillföra ekonomiska resurser till kvinnor i lägre utsträckning än till män. Om satsningar på välfärdstjänster inkluderas bedöms reformerna sammantaget tillföra mer resurser till kvinnor.

1 Inledning

I enlighet med ett beslut i riksdagen har regeringen sedan 1988 redovisat fördelningen av ekonomiska resurser mellan kvinnor och män som en del av budgetpropositionen (prop. 1987/88:105, bet. 1987/88:AU17, rskr. 1987/88:364).

Riksdagens övergripande mål för jämställdhetspolitiken är att kvinnor och män ska ha samma makt att forma samhället och sina egna liv. Fördelningen av ekonomiska resurser är en central del av detta mål. Delmålet om ekonomisk jämställdhet innebär att kvinnor och män ska ha samma möjligheter och villkor i fråga om betalt arbete som ger ekonomisk självständighet livet ut, se skrivelsen Makt, mål och myndighet – feministisk politik för en jämställd framtid (skr. 2016/17:10). Vidare inbegriper delmålet att kvinnor och män ska ha samma möjligheter och förutsättningar i fråga om tillgång till arbete och samma möjligheter och villkor i fråga om såväl anställnings-, löne- och andra arbetsvillkor som utvecklingsmöjligheter i arbetet. Målet har ett livscykelperspektiv som innebär att det avlönade arbetet ska ge ekonomisk trygghet och självständighet även under pensionsåren.

I bilagans första avsnitt beskrivs hur skillnaden mellan kvinnor och män har utvecklats på arbetsmarknaden. I det efterföljande avsnittet är fokus på skillnaden i kvinnors och mäns individuella disponibla inkomst. I de två därpå följande avsnitten beskrivs pensionärens ekonomiska situation och den ekonomiska utvecklingen för kvinnor och män mellan 2019 och 2020. Slutligen redovisas en bedömning av hur förslag i denna proposition påverkar fördelningen av de ekonomiska resurserna mellan kvinnor och män.

1.1 Data och begrepp

Analyserna av kvinnors och mäns inkomster grundar sig i huvudsak på Sveriges officiella inkomstfördelningsstatistik som fr.o.m. 2013 baseras på Totalräknad inkomstfördelningsstatistik (TRIF) och innan dess på Hushållens ekonomi (HEK). För 2013–2020 grundas analyserna på ett urval från TRIF, benämnt Statistiskt analysregister (STAR). Datamaterial, modeller, metoder, begrepp och definitioner beskrivs närmare i Finansdepartementets rapport Teknisk bilaga till Ekonomisk jämställdhet november 2022 på regering.se. Analyserna av kvinnors och mäns situation på arbetsmarknaden baseras huvudsakligen på Statistiska centralbyråns (SCB) arbetskraftsundersökningar (AKU). Definitioner och förklaringar av begrepp som används i AKU finns på scb.se.

Individuell disponibel inkomst är relevant ur ett jämställdhetsperspektiv

Ur ett jämställdhetsperspektiv är det relevant att i första hand studera hur stora resurser individen direkt förfogar över. Ekonomisk självständighet är en viktig aspekt av den ekonomiska jämställdheten. Kvinnors och mäns ekonomiska välfärd påverkas även av de ekonomiska förhållandena i hushållet. Kvinnomaktutredningen menade dock att det kan hävdas att ekonomisk välfärd inte bara är en fråga om konsumtionsnivå, utan att rätten till egna inkomster är en väsentlig del av den ekonomiska välfärden, se betänkandet Kvinnor, män och inkomster – Jämställdhet och oberoende (SOU 1997:87). Därför beskriver bilagan kvinnors och mäns individuella inkomster från marknaden respektive välfärdsstaten.

Den disponibla inkomsten består av summan av inkomst från arbete, kapital och näringsverksamhet samt transfereringar minus direkt skatt. Transfereringar som går till hushållet, t.ex. bostadsbidrag, delas vid beräkningen av disponibel inkomst lika mellan sammanboende par.

En del av kapitalinkomsterna utgörs av realiserade vinster och förluster från kapital. Kapitalvinster registreras ofta som en stor inkomst under ett enskilt år, även om de i allmänhet är resultatet av värdeökningar som har ackumulerats under flera år. Av bl.a. den anledningen bortser vissa forskare och statistikproducenter från kapitalvinster vid beräkning av disponibel inkomst. I de flesta länder finns heller inte uppgifter om kapitalvinster, och i internationella jämförelser ingår kapitalvinster därmed i regel inte.

Offentliga välfärdstjänster beaktas när effekterna av regeringens politik analyseras

Subventionerade välfärdstjänster, som t.ex. skola och hälso- och sjukvård, står för en stor del av den offentliga sektorns omfördelning. Värdet av dessa tjänster ingår inte i den disponibla inkomsten, men är en väsentlig del av de ekonomiska resurser som kvinnor och män kan ta del av. Satsningar på offentliga välfärdstjänster är en viktig del av regeringens politik för ökad ekonomisk jämställdhet. Därför beaktas effekterna av satsningar på välfärdstjänster i den analys av effekterna av regeringens politik som avslutar denna redogörelse.

2 Kvinnor och män på arbetsmarknaden

För de allra flesta i åldrarna 20–64 år utgör inkomster från arbete, dvs. löne- och företagarinkomster, den största inkomstkällan. Arbetsinkomsten är även viktig för andra inkomster eftersom den till stor del ligger till grund för exempelvis sjukpenning, föräldrapenning och pension. En hög arbetsinkomst ökar även möjligheterna till sparande, vilket på sikt kan bidra till kapitalinkomster.

Kvinnors arbetsinkomster är i genomsnitt lägre än mäns. Skillnaden beror delvis på att färre kvinnor än män är sysselsatta och att kvinnor i genomsnitt har kortare förvärvsarbets tid än män. Dessutom är lönen per arbetad timme i genomsnitt lägre för kvinnor än för män, vilket bl.a. hänger samman med att arbetsmarknaden är tydligt könsuppdelad. För att ge en djupare förståelse av skillnaderna i arbetsinkomster mellan kvinnor och män beskrivs dessa skillnader i arbetslivet i detta avsnitt.

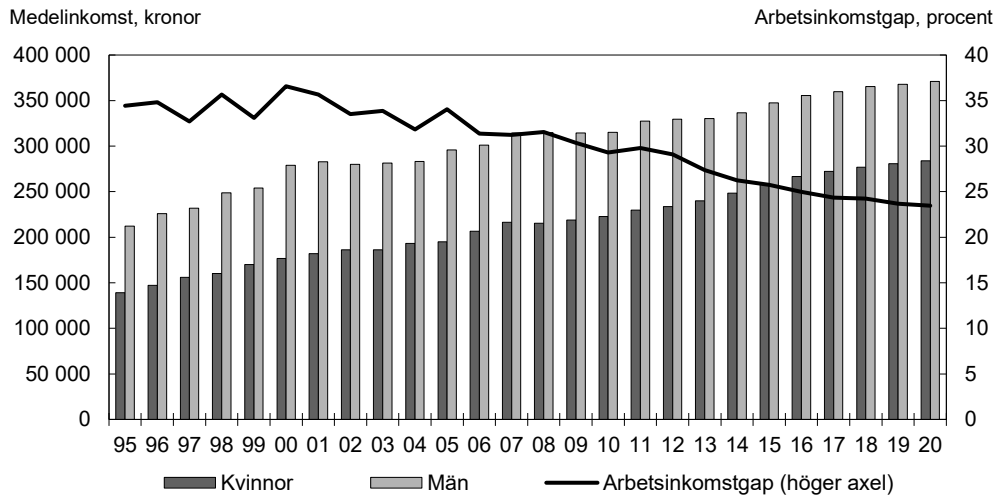
Avsnittet börjar med en beskrivning av utvecklingen av arbetsinkomsten för kvinnor och män sedan 1995, med fokus på senare delen av perioden. Därefter beskrivs utvecklingen av kvinnors och mäns sysselsättningsgrad, deltidsarbete, frånvaro och löner. Avsnittet ger också en bild av hur stor betydelse de olika faktorerna haft för utvecklingen av arbetsinkomstgapet. Avslutningsvis redovisas hur skillnaderna i arbetsinkomster, sysselsättningsgrad, arbetad tid och löner mellan kvinnor och män varierar mellan olika s.k. livscykelgrupper.

2.1 Kvinnors arbetsinkomster är lägre än mäns, men gapet minskar

Kvinnors arbetsinkomster är i genomsnitt lägre än mäns, men skillnaden har minskat sedan mitten av 1990-talet. Under den senaste tioårsperioden har arbetsinkomsten för kvinnor i åldersgruppen 20–64 år ökat med i genomsnitt 27 procent, medan

arbetsinkomsten för män i samma åldersgrupp har ökat med 17 procent. Det har medfört att arbetsinkomstgapet mellan kvinnor och män har minskat från 29 procent till 23 procent mellan 2010 och 2020 (se diagram 2.1).¹ Att skillnaderna i arbetsinkomster har minskat kan till viss del bero på att det har blivit lättare för delägare i fåmansbolag att omvandla arbetsinkomster till utdelningsinkomster och att män i högre grad än kvinnor har utnyttjat den möjligheten (se avsnitt 3.1 i denna bilaga). Men även utan denna omvandling skulle kvinnors arbetsinkomster ha ökat mer än mäns arbetsinkomster.²

Diagram 2.1 Arbetsinkomst



Anm.: Statistiken avser åldersgruppen 20–64 år. Beräkningen av genomsnittlig arbetsinkomst baseras på samtliga kvinnor respektive män i åldersgruppen 20–64 år, dvs. oberoende av om de har arbetsinkomst eller inte. Arbetsinkomstgapet definieras som skillnaden mellan kvinnors respektive mäns genomsnittliga arbetsinkomst som andel av mäns genomsnittliga arbetsinkomst. Inkomsterna anges i 2020 års priser.

Källor: Statistiska centralbyrån (HEK och TRIF) och egna beräkningar.

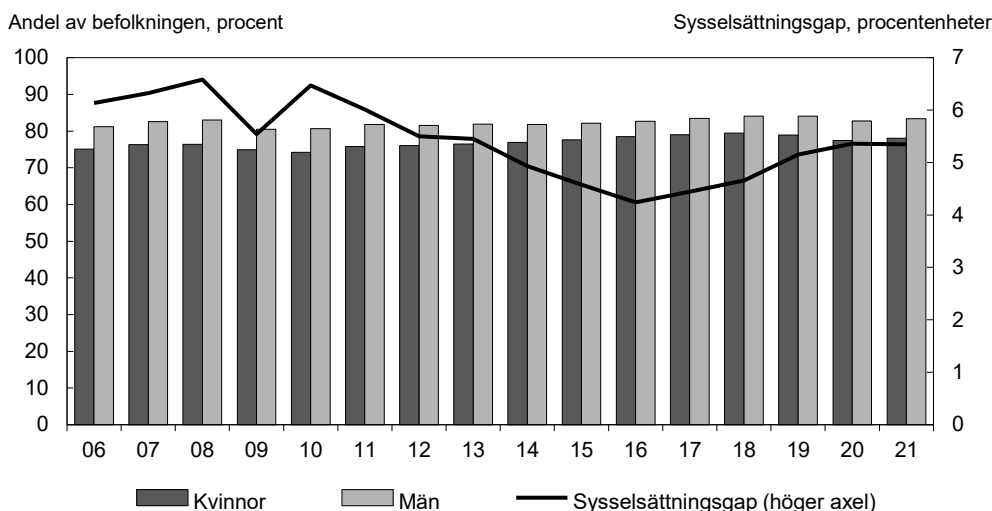
2.2 Skillnaderna i sysselsättningsgrad, arbetad tid och lön har minskat

Kvinnor har lägre sysselsättningsgrad än män

Sverige är det land inom EU där kvinnor har högst sysselsättningsgrad, och där skillnaden mellan kvinnors och mäns sysselsättningsgrad är lägst (se t.ex. Gender Equality Index 2021, European Institute for Gender Equality). Skillnaden i sysselsättningsgrad mellan kvinnor och män bidrar till gapet i arbetsinkomst. Sysselsättningsgraden för kvinnor 20–64 år har sedan mitten av 00-talet legat ca 4–6 procentenheter lägre än för män i samma åldersgrupp (se diagram 2.2). När den totala sysselsättningsgraden har ökat under de senaste tio åren har sysselsättningsgapet tenderat att minska, och när den totala sysselsättningsgraden har minskat har sysselsättningsgapet tenderat att öka.

¹ Bland kvinnor 20–64 år 2020 hade 80 procent enbart löneinkomst, 5 procent hade både löne- och företagarinkomst, 12 procent hade enbart företagarinkomst och 14 procent saknade arbetsinkomst. Motsvarande siffror för män var 79 procent, 7 procent, 3 procent respektive 12 procent.

² För en mer utförlig redovisning, se prop. 2019/20:1 Förslag till statens budget, finansplan m.m. bilaga 3.

Diagram 2.2 Sysselsättningsgrad och sysselsättningsgap

Anm.: Statistiken avser åldersgruppen 20–64 år. Sysselsättningsgapet är beräknat som mäns sysselsättningsgrad minus kvinnors sysselsättningsgrad. Data för 2006–2020 har länkats för att motsvara definitionen 2021.

Källa: Statistiska centralbyrån (AKU).

Sysselsättningsgraden för kvinnor och män varierar mellan olika grupper i befolkningen.³ Historiskt sett har den varit högst för inrikes födda män, och var så även 2021. Men även för män födda inom Europa samt inrikes födda kvinnor var sysselsättningsgraden hög 2021. Sysselsättningsgapet mellan inrikes födda kvinnor och män var därför relativt litet. Däremot är sysselsättningsgapet mellan utrikes födda kvinnor och män stort, såväl för de som är födda inom som för de som är födda utanför Europa.

Andelen sysselsatta kvinnor och män varierar även beroende på utbildningsnivå. För kvinnor och män med högst förgymnasial utbildning är sysselsättningsgraden förhållandevis låg. Det gäller särskilt för kvinnor, och sysselsättningsgapet är därför relativt stort. För kvinnor och män med eftergymnasial utbildning är sysselsättningsgraden däremot hög och sysselsättningsgapet litet.

Sysselsättningsgapet beror till stor del på att fler kvinnor än män är studerande, sjuka eller hemarbetande (tar hand om hem/barn). En stor grupp av de som inte är sysselsatta är arbetslösa eller latent arbetssökande⁴, men det är i stort sett lika vanligt för kvinnor som för män och påverkar därför sysselsättningsgapet endast marginellt.

Sysselsatta kvinnor arbetar färre timmar än män

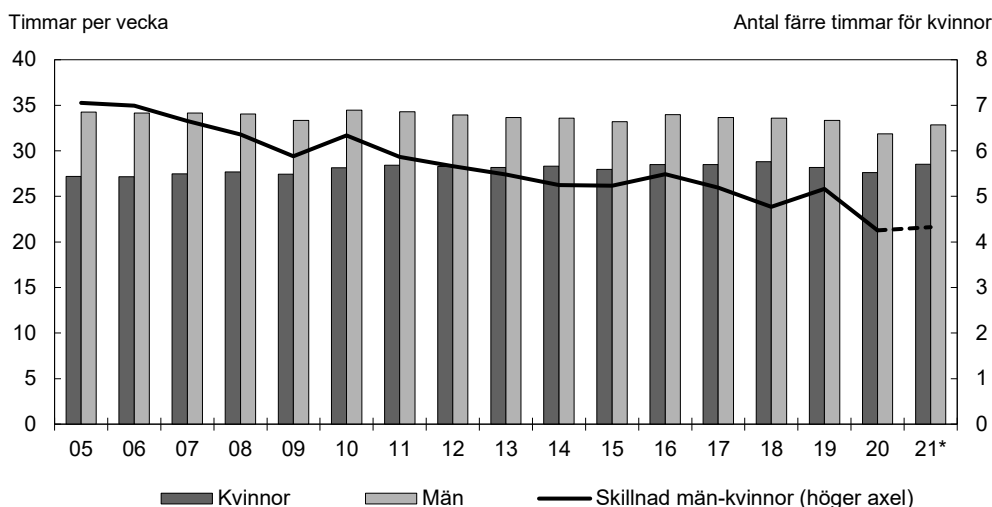
En ytterligare orsak till att kvinnor har lägre arbetsinkomster än män är att sysselsatta kvinnor förvärvsarbetar färre timmar än sysselsatta män. År 2021 var den faktiska medelarbetstiden för sysselsatta kvinnor 29 timmar per vecka, att jämföra med sysselsatta män som i genomsnitt arbetade 33 timmar per vecka (se diagram 2.3). Det beror dels på att kvinnorna i större utsträckning arbetar deltid, dels på att kvinnorna i högre grad är frånvarande från arbetet till följd av t.ex. föräldraledighet, vård av barn eller sjukskrivning. Deltidsarbete bidrar mer än frånvaro till den genomsnittligt kortare faktiska arbetstiden. År 2021 var den överenskomna arbetstiden 2,9 timmar lägre i veckan för sysselsatta kvinnor än för sysselsatta män, medan kvinnor var frånvarande från arbetet i genomsnitt 1,4 timmar längre i veckan än män. Skillnaden i arbetad tid

³ För en mer detaljerad redovisning, se prop. 2021/22:1 Förslag till statens budget, finansplan m.m. bilaga 3.

⁴ Latent arbetssökande definieras i AKU som personer som velat och kunnat ta arbete under referensveckan men inte sökt något arbete.

mellan kvinnor och män har minskat de senaste tio åren, vilket är en del av en trend som funnits under en längre tid.⁵

Diagram 2.3 Medelarbetstid för sysselsatta



Anm.: Statistiken avser faktisk medelarbetstid per vecka för sysselsatta i åldersgruppen 20–64 år.

* I januari 2021 anpassades AKU till EU:s nya förordning (2019/1700) för den sociala statistiken, vilket har orsakat tidsseriebrott. Data för 2021 är därför inte helt jämförbara med tidigare år.

Källor: Statistiska centralbyrån (AKU) och egna beräkningar.

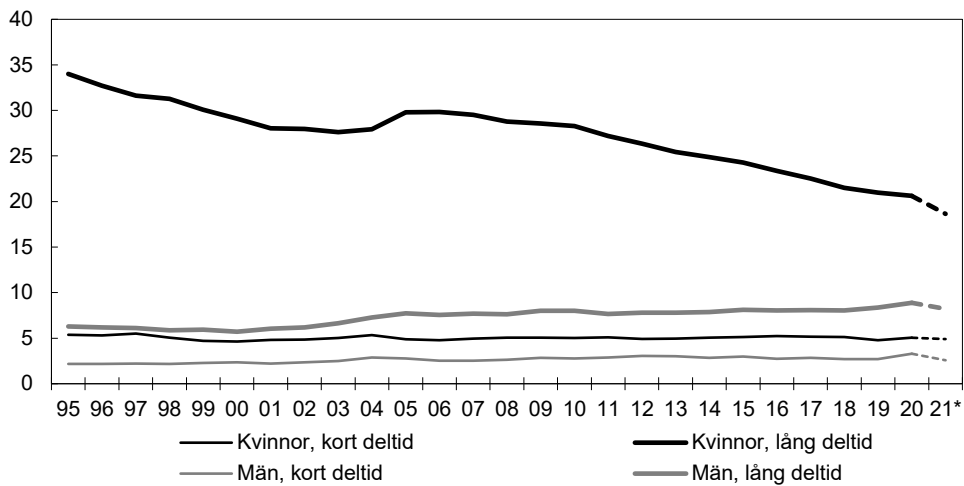
Kvinnors deltidarbete har minskat

Av de sysselsatta kvinnorna i åldrarna 20–64 år arbetade 24 procent deltid, jämfört med 11 procent av de sysselsatta männen 2021 (se diagram 2.4). Av de deltidsarbetande arbetar större delen lång deltid (med en arbetstid på 20–34 timmar i veckan). Andelen kvinnor som arbetar lång deltid har dock minskat de senaste tio åren, samtidigt som andelen män som arbetar lång deltid ökat något. Andelen som arbetar kort deltid (med en arbetstid på mindre än 20 timmar i veckan) har varit i princip oförändrad för både kvinnor och män de senaste tio åren. Skillnaden mellan kvinnors och mäns deltidarbete är större i grupper där många har svag anknytning till arbetsmarknaden, t.ex. personer födda utanför Europa och personer med högst förgymnasial utbildning.

⁵ Förändringar mellan 2020 och 2021 är något osäkra på grund av omläggningen av statistiken i SCB:s arbetskraftsundersökningar. Men för anställda ökade den faktiskt arbetade tiden med uppskattningsvis ungefär en timme i veckan och den överenskomna arbetstiden med ca 1,5 timmar i veckan. Det beror främst på att antalet anställda korttidspermitterade minskade kraftigt 2021 jämfört med 2020, och i viss mån på att antalet sjukskrivningsdagar minskade. Se utg.omr. 14 avsnitt 1.3.2.

Diagram 2.4 Andel deltidsarbetande

Andel av sysselsatta, procent

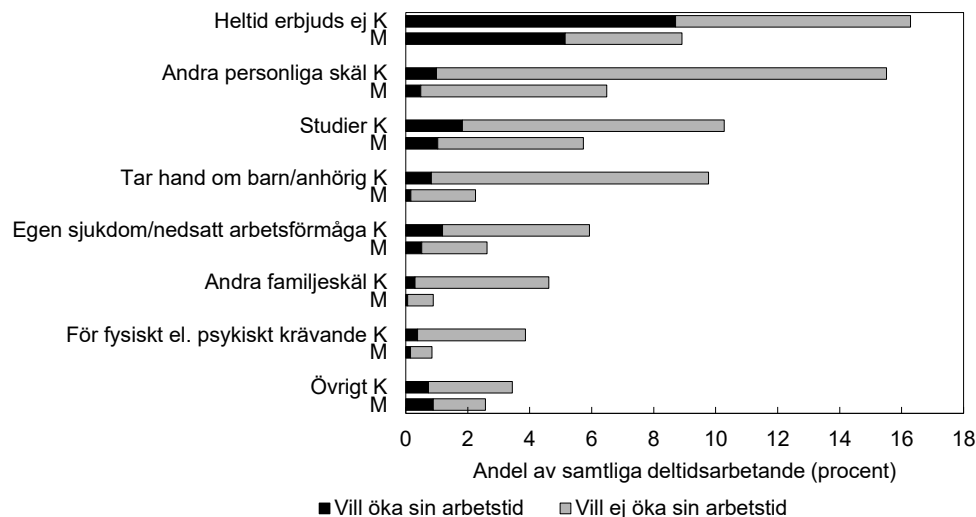


Anm.: Statistiken avser åldersgruppen 20–64 år. För anställda avses med kort deltid en överenskommen arbetstid kortare än 20 timmar per vecka och med lång deltid en överenskommen arbetstid mellan 20 och 34 timmar per vecka. För företagare och medhjälpande hushållsmedlemmar och anställda utan överenskommen arbetstid används i stället genomsnittlig arbetstid per vecka.

* I januari 2021 anpassades AKU till EU:s nya förordning (2019/1700) för den sociala statistiken, vilket har orsakat tidsseriebrott. Data för 2021 är därför inte helt jämförbara med tidigare år.

Källor: Statistiska centralbyrån (AKU) och egna beräkningar.

Den vanligaste orsaken till deltidarbete, bland både kvinnor och män, är att heltidsarbete inte erbjuds. Det är dock endast drygt hälften av kvinnorna och männen i denna grupp som uppger att de vill öka sin arbetstid. Den näst vanligaste orsaken till att kvinnor och män arbetar deltid är ”andra personliga skäl” (t.ex. att personen tar hand om hushåll eller vill umgås med familjen) (se diagram 2.5).

Diagram 2.5 Orsak till deltidarbete 2021

Anm.: Statistiken avser åldersgruppen 20–64 år. K avser kvinnor och M avser män.

Källor: Statistiska centralbyrån (AKU) och egna beräkningar.

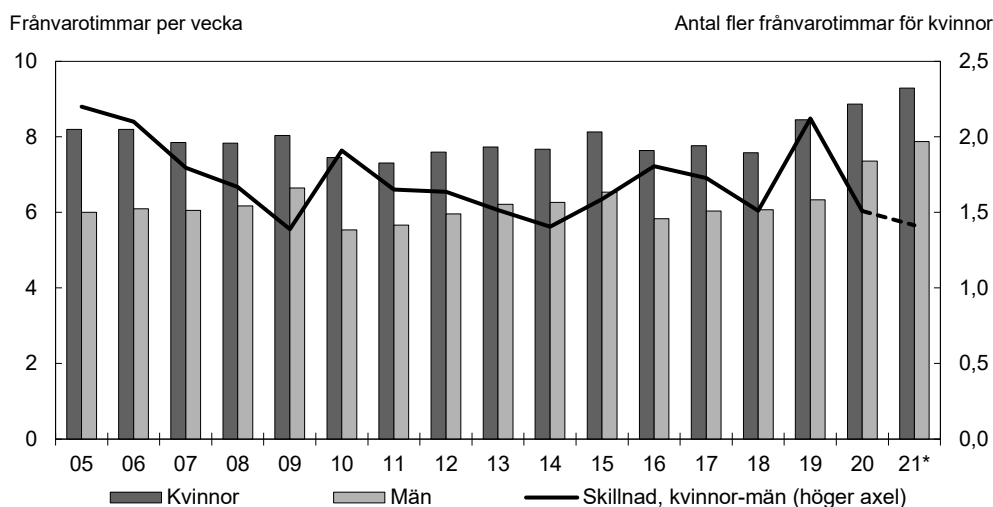
Det finns flera bakomliggande förklaringar till att det är vanligare bland kvinnor än bland män att arbeta deltid. En sådan är att fler kvinnor än män går ned i arbetstid när de får sitt första barn. En annan orsak kan vara att det framför allt i vissa kvinnodominerade sektorer, som t.ex. offentliga välfärdstjänster, finns en s.k. deltidskultur som påverkar både viljan och möjligheterna till heltidsanställningar. Det kan påverka både kvinnor och män. Arbetsvillkoren kan också begränsa möjligheterna att arbeta

heltid, se betänkandet Hela lönen, hela tiden – Utmaningar för ett jämställt arbetsliv (SOU 2015:50).

Kvinnors frånvaro från arbetet är högre än mäns

Kvinnor är också frånvarande från arbetet i större utsträckning än män på grund av t.ex. föräldraledighet och sjukskrivning. År 2021 var kvinnor frånvarande i genomsnitt 9 timmar i veckan, och män frånvarande 8 timmar i veckan. Sedan 2011 har skillnaden i kvinnors och mäns frånvaro varierat mellan 1,5 och 2 timmar utan någon tydlig trend (se diagram 2.6). Den vanligaste orsaken till frånvaro för både kvinnor och män är semester. Den minskar arbetstiden i ungefär lika stor utsträckning för både kvinnor och män. Däremot är frånvaro på grund av föräldraledighet och sjukdom högre bland kvinnor.

Diagram 2.6 Skillnad mellan överenskommen och faktisk arbetstid (frånvaro)



Anm.: Statistiken avser åldersgruppen 20–64 år. Överenskommen arbetstid avser den avtalade arbetstiden utan någon frånvaro. Skillnaden mellan överenskommen arbetstid och faktisk arbetstid utgörs av frånvaro, exempelvis semester, sjukfrånvaro, föräldraledighet eller vård av barn.

* I januari 2021 anpassades AKU till EU:s nya förordning (2019/1700) för den sociala statistiken, vilket har orsakat tidsseriebrott. Data för 2021 är därför inte helt jämförbara med tidigare år.

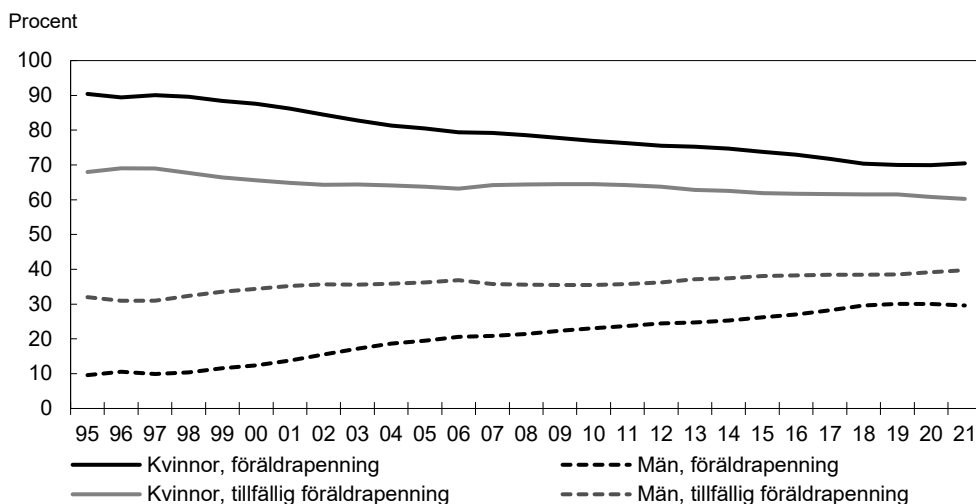
Källor: Statistiska centralbyrån (AKU) och egna beräkningar.

Kvinnor tar ut mer föräldrapenning än män

Kvinnor är i högre grad än män frånvarande från arbetet till följd av föräldraledighet. Kvinnor tar i genomsnitt ut en betydligt större andel av föräldrapenningdagarna, men även en större del av den obetalda föräldraledigheten (för mer information om uttaget av föräldrapenning ur ett könsperspektiv, se utg.omr. 12 avsnitt 1.6.3).

År 2021 tog kvinnor ut 70 procent av föräldrapenningdagarna. Fördelningen mellan kvinnor och män har dock blivit mindre ojämn de senaste decennierna. Under de senaste tio åren har kvinnornas andel av föräldrapenninguttaget minskat med 6 procentenheter. Uttaget av tillfällig föräldrapenning för vård av sjukt barn, s.k. vab-dagar, är jämnare fördelat. Men skillnaden mellan kvinnor och män i uttaget av vab-dagar har inte förändrats lika mycket som skillnaden i uttag av föräldrapenningdagarna. År 2021 tog kvinnor ut 60 procent av vab-dagarna, en minskning med 4 procentenheter sedan 2011 (se diagram 2.7).

Diagram 2.7 Fördelning av dagar med föräldrapenning och tillfällig föräldrapenning vid vård av sjukt barn (vab)



Källa: Försäkringskassan.

Kvinnor har högre sjukfrånvaro än män

Det är stor skillnad i genomsnittligt antal sjukpenningdagar per försäkrad kvinna respektive man (sjukpenningtalet). Samtidigt har sjukfrånvaron varierat kraftigt över tid, och variationen har varit större för kvinnor än för män (se diagram 2.8).

Svängningarna påverkas bl.a. av regeländringar⁶ och konjunkturläget.

Efter 2010 ökade sjukfrånvaron för både kvinnor och män, men mer för kvinnor.

Under de senaste fem åren har sjukfrånvaron minskat något för kvinnor, men den är fortfarande nästan dubbelt så hög som för män. Pandemin ledde till en temporär ökning av antalet sjukfall, både bland kvinnor och män, men majoriteten av de pandemirelaterade sjukskrivningarna var korta. Pandemins effekt på sjukpenningtalet har därför varit marginell.⁷

Det finns flera orsaker till skillnaden i sjukfrånvaro mellan kvinnor och män. En orsak är att kvinnor i större utsträckning än män arbetar i yrken och sektorer där den upplevda arbetsmiljön är sämre, organisatoriskt och socialt (se även utg.omr. 13 avsnitt 1.3.6). Ett större ansvar för hem, barn och föräldrar i kombination med förvärvsarbete kan vara ytterligare en orsak till kvinnors högre sjukfrånvaro.⁸

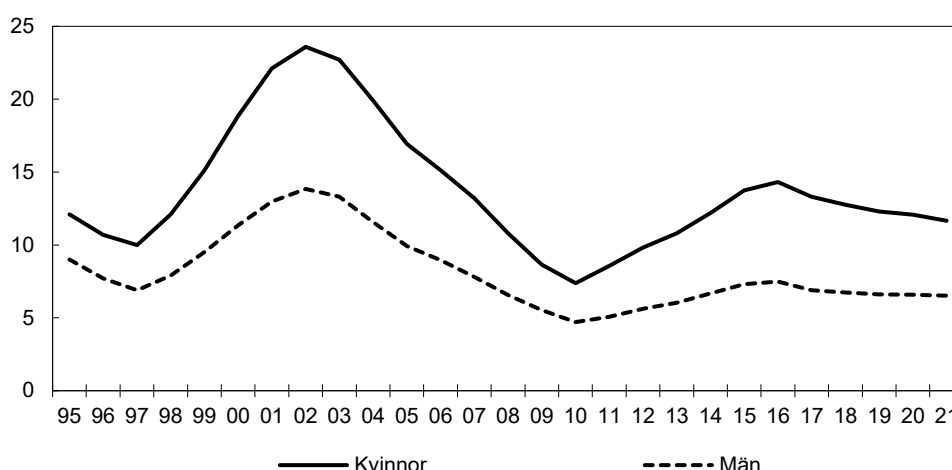
⁶ Exempel på regeländringar som kan påverka sjukfrånvarons storlek är ersättningsgraden, karensdagar, hur länge en sjukskrivning kan fortgå samt längden på sjuklöneperioden som bekostas av arbetsgivaren.

⁷ Försäkringskassans webbsida, forsakringskassan.se, Aktuellt sjukpenningtal, 2022-05-23.

⁸ En översikt av forskning kring samband mellan obetalt arbete, familjeliv och sjukfrånvaro finns i Nordisk forskning om obetalt arbete och familjeliv och samband med sjukfrånvaro med psykiatrisk diagnos. En kunskapsöversikt av nordisk forskning publicerad under åren 2010–2019 (Jämställdhetsmyndigheten, Rapport 2021:4). Se även Staland-Nyman m.fl., Gender equality in domestic work and sickness absence – a population-based study on women and men in Sweden, Women & Health No. 4, 2021.

Diagram 2.8 Sjukpenningtalet

Antal sjukpenningdagar per försäkrad



Anm.: Statistiken avser åldersgruppen 16–64 år. Sjukpenningtalet är definierat som antalet nettodagar från sjukpenning och rehabiliteringspenning dividerat med antalet försäkrade exkl. antalet personer som har aktivitetsersättning eller sjukersättning med hel omfattning. Omräkningen till nettodagar innebär t.ex. att två dagar med halv ersättning blir en nettodag.

Källa: Försäkringskassan.

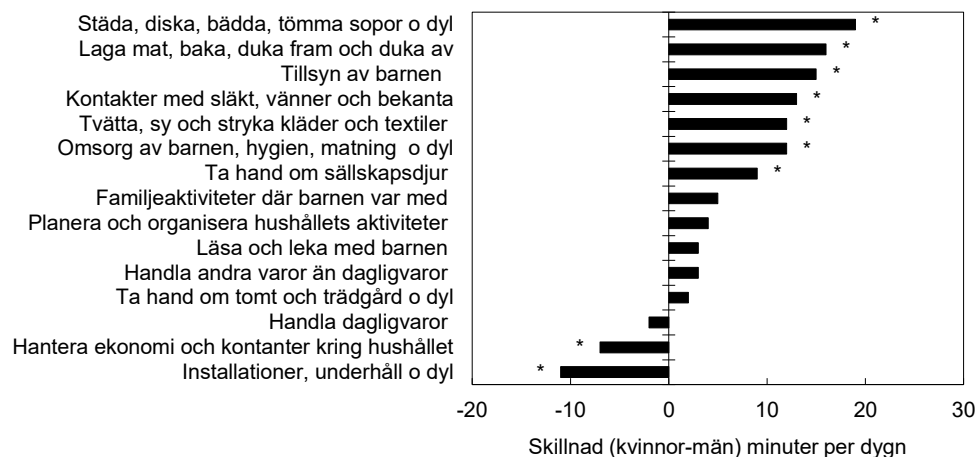
Kvinnor utför mer obetalt arbete

Samtidigt som män utför mer betalt arbete, utför kvinnor mer obetalt arbete. SCB:s tidsanvändningsundersökning för 2021 (TID) visar en könsstereotyp fördelning av det obetalda arbetet mellan kvinnor och män.⁹ Kvinnor ägnar generellt mer tid än män åt aktiviteter såsom att laga mat, städa och tvätta, samt åt omsorg om de egna barnen (matning, påklädning, hygien, läggning). Män ägnar generellt mer tid än kvinnor åt underhåll och reparationer av bostaden och fordon. Däremot visar undersökningen inte någon signifikant skillnad mellan kvinnor och män för andra typer av aktiviteter, som t.ex. att läsa och leka med barnen och att handla dagligvaror (se diagram 2.9). Se även utgiftsområde 13 avsnitt 1.3.4.

Mönstret är ungefär detsamma för både ensamstående och sammanboende. Skillnaden mellan kvinnor och män är dock generellt större för sammanboende kvinnor och män än för ensamstående kvinnor och män.

Det finns också skillnader mellan kvinnor och män som bor i hushåll med barn och kvinnor och män i hushåll utan barn. Skillnaderna mellan kvinnor och män i dessa grupper är dock mindre än för ensamstående och sammanboende.

⁹ En fråga om tid, TID2021, En studie av tidsanvändningen bland kvinnor och män 2021, SCB. Insamlingsperioden för TID startade i mitten av september 2021, och avslutades strax före jul 2021. Aktiviteterna kan inte summeras till dygnets 24 timmar. Dels därför att personer kan göra flera saker samtidigt och tiden då kan räknas dubbelt, dels på grund av att syftet med tidsundersökningen inte är att kartlägga dygnets 24 timmar utan att mäta aktiviteter kopplade till det obetalda hem- och omsorgsarbetet.

Diagram 2.9 Genomsnittlig tid per dygn för hem- och omsorgssysslor 2021

Anm.: Statistiken avser åldersgruppen 20–64 år. * Anger signifikant skillnad på 5%-nivån mellan kvinnor och män.
Källa: Statistiska centralbyrån (TID).

Kvinnor har lägre lön än män, men lönegapet har minskat

Utöver skillnader i sysselsättningsgrad och faktisk arbetstid påverkas skillnaden i kvinnors och mäns arbetsinkomster av tim- eller månadslönen, dvs. den ersättning som de får per arbetad timme.¹⁰ För att jämföra kvinnors och mäns månadslöner är deltidslöner uppräknade till heltidslöner i hela avsnitt 2.2.

Under perioden 2011–2021 har lönegapet minskat från 14,1 procent till 9,9 procent (se diagram 2.10). Dock ökade lönegapet marginellt med 0,2 procentenheter 2021 jämfört med 2020. Medlingsinstitutet konstaterar att det är svårt att avgöra om den avstannade minskningen beror på pandemin eller om det är ett trendbrott som skett orelaterat till turbulensen dessa år, se Löneskillnader mellan kvinnor och män 2021 (Medlingsinstitutet 2022). År 2021 var kvinnors månadslön i genomsnitt 35 100 kronor, medan mäns uppgick till 39 000 kronor.

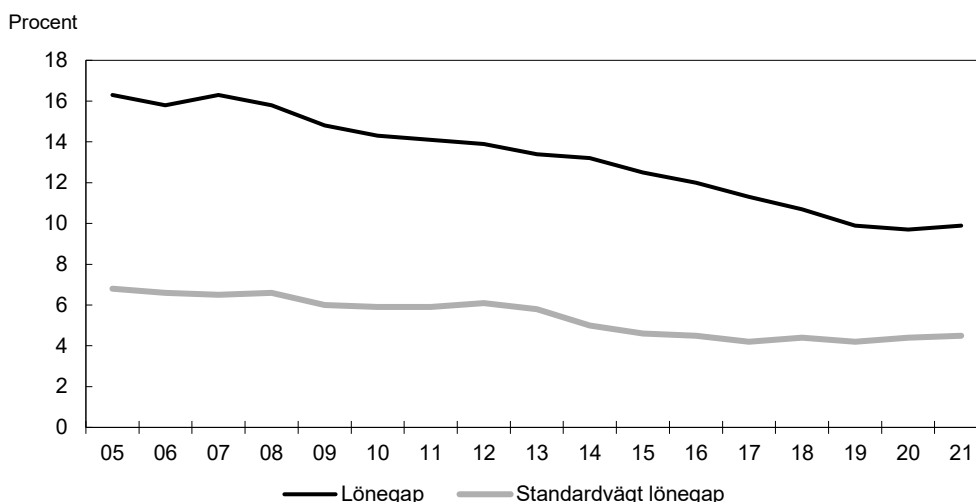
Den kvarstående löneskillnaden mellan kvinnor och män efter att hänsyn har tagits till skillnader vad gäller ålder, utbildning, sektor, yrke och arbetstid¹¹ kallas för det standardvägda lönegapet. År 2021 uppgick det standardvägda lönegapet till 4,5 procent. Sedan 2011 har det minskat med 1,4 procentenheter. Liksom lönegapet ökade även det standardvägda lönegapet marginellt 2021 jämfört med 2020.

Lönegapet har minskat mer än det standardvägda lönegapet. Det innebär att den minskade skillnaden mellan kvinnors och mäns löner till stor del, men inte helt, beror på minskade skillnader i ålder, utbildning, sektor, yrke och arbetstid.

Den löneskillnad som kvarstår efter standardvägningen visar att det finns andra faktorer än de som redovisas i statistiken som påverkar löneskillnaderna, såsom eventuell diskriminering och skillnader i arbetsuppgifter inom samma yrke.

¹⁰ Det är löneinkomster som analyseras vilket innebär att inkomster från näringsverksamhet inte ingår.

¹¹ Deltidsarbete innebär att lönen blir lägre än vid heltidsarbete. Men deltidarbete kan också ha en negativ effekt på timlönen jämfört med heltidsarbete. För Sverige visar dock olika studier skilda resultat när det gäller effekten av deltidarbete på timlönen, varför det är osäkert om detta bidrar till lönegapet. Se Wahlberg, Part-time penalty in Sweden: evidence from quantile regression, University of Gothenburg Working Papers in Economics, no. 315, 2008; Bardasi och Gornick, Working for less? Women's part-time wage penalties across countries, Feminist Economics, 2008; Colella, Women's Part-Time - Full-Time Wage Differentials in Europe: An Endogenous Switching Model, MPRA Paper 55287, 2014. Medan Wahlbergs resultat visar att det finns en negativ effekt av deltidarbete på timlönen i Sverige, visar resultaten i de båda andra studierna negativa effekter i alla länder de undersöker utom i Sverige.

Diagram 2.10 Lönegap och standardvägt lönegap

Anm.: Lönegapet mäter procentuell skillnad mellan kvinnors och mäns månadslöner uppräknade till heltid. Det standardvägda lönegapet är det lönegap som kvarstår när hänsyn tagits till att kvinnor och män har olika ålder, utbildning och arbetstid samt arbetar inom olika yrken och sektorer. Det standardvägda lönegapet är beräknat med standard för svensk yrkesklassificering (SSYK12 nivå 4).

Källa: Medlingsinstitutet (Lönestrukturstatistiken).

Könsuppdelningen på arbetsmarknaden är en viktig orsak till lönegapet

I det följande avsnittet analyseras hur stor betydelse olika observerbara faktorer har för lönegapet och hur de har bidragit till förändringen av lönegapet mellan 2010 och 2020. De faktorer som studeras är ålder, utbildningsnivå, arbetstid, yrke och näringsgren i åldersgruppen 20–64 år.¹²

År 2020 var lönegapet mellan kvinnor och män 8,7 procent.¹³ Av detta orsakades 6,1 procentenheter av skillnader mellan kvinnor och män vad gäller ålder, utbildning, yrke och näringsgren, medan 2,6 procentenheter orsakades av andra faktorer, som inte finns med i analysen (se diagram 2.11).

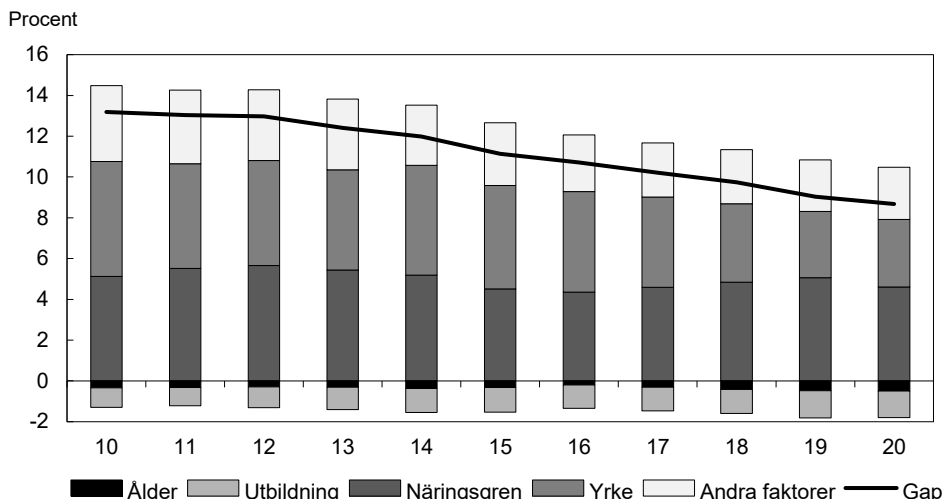
Den största delen av löneskillnaden orsakas av att kvinnor och män arbetar i olika näringsgrenar och inom olika yrken samtidigt som lönen i genomsnitt är högre i mansdominerade näringsgrenar och yrken. Av det totala lönegapet orsakas 7,9 procentenheter av att kvinnor och män arbetar i olika näringsgrenar och yrken.¹⁴

Anställda kvinnor är i genomsnitt något äldre och har högre utbildningsnivå än anställda män. Om kvinnor och män i genomsnitt hade haft samma ålder och utbildningsnivå skulle löneskillnaden mellan kvinnor och män varit 1,8 procentenheter högre 2020 än vad som faktiskt är fallet.

¹² Analysen genomförs med en s.k. Blinder–Oaxaca dekomponering, vilket är en statistisk metod som bl.a. kan användas för att kvantifiera observerbara faktors betydelse för skillnaden i löneinkomster mellan kvinnor och män. Metoden delar upp skillnaden i löneinkomster i en del som beror på skillnader mellan grupperna i observerbara egenskaper, som t.ex. ålder och utbildning, och en del som inte beror på observerbara egenskaper. För en mer utförlig beskrivning, se t.ex. Jann, The Blinder–Oaxaca decomposition for linear regression models, *The Stata Journal* 8, 2008. Se även Finansdepartementets rapport Teknisk bilaga till Ekonomisk jämställdhet november 2022 på regeringen.se.

¹³ Av metodmässiga skäl beräknas lönegapet här som skillnaden mellan logaritmen av kvinnors och mäns löner. Lönegapet överensstämmer därför inte helt med det som redovisades i avsnitt 2.1.

¹⁴ Näringsgrenen och yrket samvarierar till viss del eftersom flera yrken till stora delar återfinns inom en viss näringsgren. Exempelvis arbetar de flesta i yrkesgruppen murare m.fl. i någon av näringsgrenarna inom byggverksamhet och de flesta undersköterskor i någon av näringsgrenarna inom vård och omsorg. Av denna anledning diskuteras betydelsen av näringsgren och yrke tillsammans.

Diagram 2.11 Bidrag från olika faktorer till lönegapet

Anm.: Faktorernas betydelse har skattats med Blinder–Oaxaca-dekomponering (se fotnot 12).

Källor: Medlingsinstitutet (Lönestrukturstatistiken) och egna beräkningar.

Lönegapet har minskat under perioden 2010–2020, främst fr.o.m. 2013. Den del av lönegapet som orsakas av att kvinnor och män arbetar i olika näringsgrenar och i olika yrken minskade från 10,8 procentenheter 2010 till 7,9 procentenheter 2020. Det minskade lönegapet beror både på att könssegregeringen på arbetsmarknaden har minskat och att skillnaden i lön mellan kvinno- och mansdominerade näringsgrenar och yrken har minskat något. Analysen visar att dessa faktorer har bidragit ungefär lika mycket till att minska lönegapet under denna period.¹⁵

2.3 Olika faktorer påverkar gapet i arbetsinkomst i varierande grad

Minskade skillnader i sysselsättningsgrad, antalet arbetade timmar och lön bidrog till att det totala arbetsinkomstgapet mellan kvinnor och män minskade med ca 6 procentenheter mellan 2010 och 2020 (se avsnitt 2.1). Hur stor betydelse var och en av dessa faktorer hade för utvecklingen går inte att avgöra utifrån analysen i avsnitt 2.2. Det beror på att de mått som används har olika baser och även olika datakällor. Exempelvis anges sysselsättningsgraden i relation till befolkningen, medan arbetad tid anges för anställda.

För att kunna ge en bild av den relativa betydelsen av sysselsättning, arbetad tid och lön används därför här en annan ansats. Utgångspunkten är att relationen mellan den genomsnittliga arbetsinkomsten för samtliga kvinnor 20–64 år och den genomsnittliga arbetsinkomsten för samtliga män 20–64 år kan uttryckas som produkten av tre komponenter:

- relationen mellan andelen kvinnor respektive män som har inkomst från arbete under året (lön)
- relationen mellan kvinnors och mäns genomsnittliga bruttotimlön bland personer med inkomst från arbete (lön)

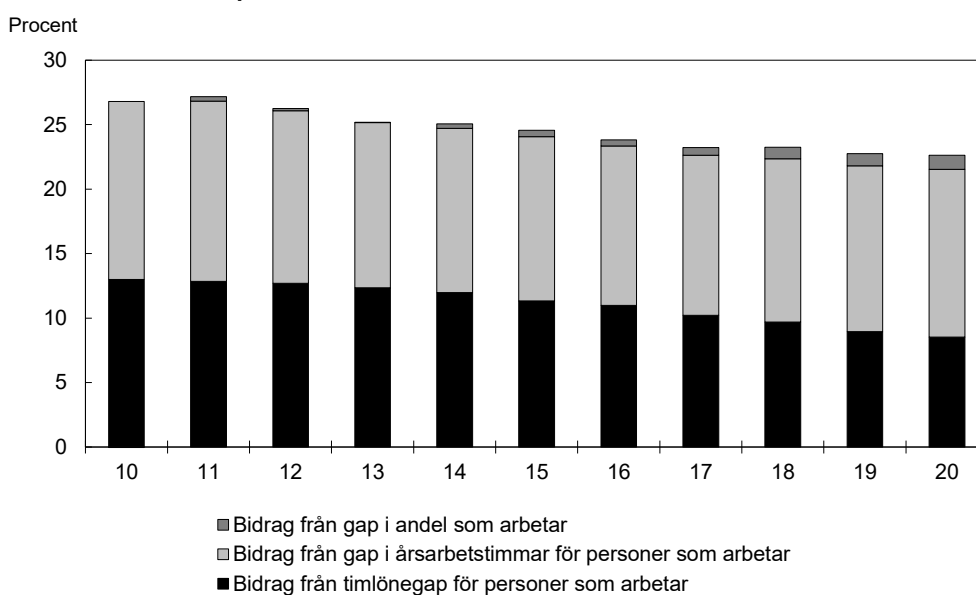
¹⁵ Analysen av skillnaderna mellan 2010 och 2020 görs med en s.k. JMP-dekomponering, vilken gör det möjligt att dela in förändringarna i lönegapet i dels förändringar i observerade och icke-observerade egenskaper, dels förändringar i ersättningen för dessa egenskaper, dvs. förändringar i lönestrukturen. För en mer utförlig beskrivning, se t.ex. Juhn, Murphy och Pierce, Accounting for the Slowdown in Black-White Wage Convergence, i Kosters (red.), Workers and Their Wages, 1991. Se även Finansdepartementets rapport Teknisk bilaga till Ekonomisk jämställdhet november 2022 på regeringen.se.

- relationen mellan kvinnors och mäns genomsnittliga antal årsarbetstimmar bland personer med inkomst från arbete (lön).¹⁶

Det totala arbetsinkomstgapet mellan kvinnor och män kan då uttryckas som en funktion av dessa tre komponenter. En minskning av gapet i någon av komponenterna bidrar (allt annat lika) till att reducera det totala arbetsinkomstgapet, och vice versa.

Analysen visar att det minskade arbetsinkomstgapet framför allt kan tillskrivas ett minskat timlönegap (se diagram 2.12). Arbetsinkomstgapet minskade också något till följd av ett minskat gap i arbetad tid. Samtidigt motverkades dessa faktorer något av att gapet i andelen med arbetsinkomster ökade, vilket verkade i motsatt riktning. Utvecklingen innebär att de tre komponenternas relativa bidrag till det totala arbetsinkomstgapet har förändrats över tid. År 2020 stod gapet i arbetad tid för 57 procent av det totala arbetsinkomstgapet mellan kvinnor och män. Gapet i timlön bidrog med 38 procent, medan gapet i andelen som arbetar bidrog med 5 procent. År 2010 såg det annorlunda ut. Gapet i arbetad tid och gapet i timlön bidrog ungefär lika mycket till det totala gapet. Gapet i andelen som arbetar bidrog i stort sett inte alls till det totala arbetsinkomstgapet 2010.

Diagram 2.12 Bidrag till arbetsinkomstgapet från gapen i timlön, årsarbetstimmar för personer som arbetar och andelen som arbetar



Anm.: Det beräknade arbetsinkomstgapet avviker något från det gap som redovisas i diagram 2.1 då arbetsinkomsterna i avsnitt 2.3 endast avser inkomster från anställning.

Källor: Statistiska centralbyrån (STAR, LISA), Medlingsinstitutet (Lönestrukturstatistiken) och egna beräkningar.

2.4 Arbetsinkomster och arbetsinkomstgapet varierar under livscykeln

Både kvinnors och mäns arbetsinkomster ökar med stigande ålder (se prop. 2020/21:1 Förslag till statens budget, finansplan m.m. bilaga 4). Kvinnor har lägre arbetsinkomst än män i alla åldrar, men störst är skillnaden omkring 35 års ålder. Det är i den åldern som många fått sitt första barn.

¹⁶ För en mer formell härledning av denna ansats, se Finansdepartementets rapport Teknisk bilaga till Ekonomisk jämställdhet november 2022 på [regeringen.se](https://www.regeringen.se).

Det finns olika teorier och modeller för att förklara hur arbetsinkomsten påverkas av parbildning och att bli förälder.¹⁷ I regel utgår de från fördelningen av betalt arbete och obetalt hemarbete som i modellerna förklaras av en palett av mekanismer såsom strävan till specialisering inom hushållet, resultatet av förhandlingar mellan två parter och betydelsen av sociala normer och identiteter.

Empiriska studier från flera länder har visat att familjebildning i genomsnitt innebär en betydligt större inkomstförlust för kvinnor än för män. Det visade också en svensk studie som följde hur kvinnors och mäns förvärvsinkomster och månadslöner utvecklades före och efter första barnets födelse.¹⁸ Före barnets födelse var skillnaderna mellan föräldrarna små, men efter 15 år hade arbetsinkomstgapet ökat med 35 procentenheter och lönegapet med 10 procentenheter. Arbetsinkomstgapet ökade direkt, men för lönerna uppstod effekten först på längre sikt. Författarna tolkar det som att föräldraledighet och rätten till deltidsarbete inte har någon direkt negativ effekt på löner. Men på längre sikt får kvinnors lägre arbetsutbud indirekt effekt på deras relativlöner. Samma studie visade också att effekten skiljde sig åt mellan par beroende på kvinnans och mannens relativa inkomst före barnets födelse. Familjebildningseffekten var mindre ju bättre inkomstutveckling kvinnan förväntades ha i relation till sin man. För en femtedel av paren hade kvinnan en bättre förväntad inkomstutveckling, och i de paren utvecklades männens inkomst i genomsnitt sämre än kvinnornas.

I en annan svensk studie jämfördes inkomstskillnaderna mellan par som bestod av en kvinna och en man samt par som bestod av två kvinnor.¹⁹ I studien framkom att vid jämförbara ekonomiska förhållanden valde samkönade par en mer jämställd arbetsfördelning. Som en möjlig förklaring angavs att par som består av en kvinna och en man på ett annat sätt påverkas av traditionella könsroller samt skillnader i normer och värderingar.

Inkomsterna kan också ha betydelse för själva parbildningen. Flera studier har visat att sannolikheten för män att gifta sig och få barn ökar med inkomsten.²⁰ Att sammanboende män i genomsnitt har högre inkomst än ensamstående män kan senare förstärkas av att sammanboende män i högre grad kan koncentrera sig på arbete och karriär när partnern tar huvudansvar för hemarbetet.

Det bör samtidigt påpekas att familjebildningen är mindre stabil och mer heterogen än för några decennier sedan.²¹ Den genomsnittliga åldern vid giftermål har ökat och likaså föräldrarnas ålder vid första barnets födelse. Att bo tillsammans med sin partner utan att ingå äktenskap blev alltmer accepterat från 1960-talet och framåt. Skilsmässorna ökade också snabbt fram till 1974 då en ny lagstiftning trädde i kraft. Därefter har de legat på en relativt stabil nivå. Familjebildning kan också ske vid flera tillfällen under livet. Det har blivit vanligare att barnen bor växelvis hos sina föräldrar vid en separation. Under 2000-talet har antalet personer som ingått samkönat äktenskap eller registrerat partnerskap ökat.

¹⁷ Betydelsen av familjen har analyserats av ekonomer sedan i början på 1970-talet då Gary Becker utvecklade en teori för att bl.a. analysera hur familjen fördelar familjemedlemmarnas tid mellan hushållsarbete och marknadsarbete. Därefter har andra ekonomiska modeller av beslut i familjen utvecklats. Se t.ex. Kristian Bolin, Familj, makt och ekonomiska resurser – den nya familjeekonomin i SOU 1997:138 Familj, makt och jämställdhet för en översikt. Betydelsen av könsnormer och identitet vid ekonomiska beslut introducerades i början av 2000-talet (se Akerlof och Kranton, Identity and Economics, The Quarterly Journal of Economics, 2000).

¹⁸ Angelov et al, Journal of Labor Economics, 2016. Se också prop. 2021/22:1 Förslag till statens budget, finansplan m.m. bilaga 3.

¹⁹ Moberg, Är lesbiska föräldrar mer jämställda?, IFAU rapport 2016:9.

²⁰ Boschini och Sundström, Det ojämlika faderskapet. Ekonomisk debatt 2018 nr 4 och Utan barn – skillnader i barnlöshet mellan kvinnor och män i olika grupper, SCB, Demografiska rapporter 2020:1.

²¹ Generationer genom livet – en demografisk beskrivning av födda under 1900-talet, SCB, Demografiska rapporter, 2014:2 och Utan barn – skillnader i barnlöshet mellan kvinnor och män i olika grupper, SCB, Demografiska rapporter 2020:1.

Skillnader i arbetsinkomst, sysselsättningsgrad, arbetad tid och lön för kvinnor och män i olika faser av livet 2020

Eftersom par- och familjebildning visat sig ha betydelse för arbetsinkomstgapet redovisas hur skillnaderna på arbetsmarknaden mellan kvinnor och män varierar mellan grupper i olika faser i livet, s.k. livscykelgrupper. Indelningen beaktar dels om man har bildat par eller inte, dels om man har hemmavarande barn eller inte. För individer utan hemmavarande barn baseras indelningen på ålder, medan individer med hemmavarande barn har delats in efter yngsta barnets ålder. En individ kategoriseras som att ha hemmavarande barn om barnet är folkbokfört i samma bostad. Det innebär att en person som har gemensam vårdnad men inte har barnet skrivet hos sig registreras som en individ utan barn (om det inte finns andra barn i hushållet).

Syftet är att beskriva hur skillnader på arbetsmarknaden, i arbetsinkomst och i disponibel inkomst ser ut för grupper som är i olika faser i livet. Men eftersom redovisningen av livscykelgrupperna inte följer individer över tid utan avser tvärsnittet av hur det såg ut 2020 kan skillnader i inkomst mellan grupper inte tolkas enbart som en effekt av t.ex. att ha barn.

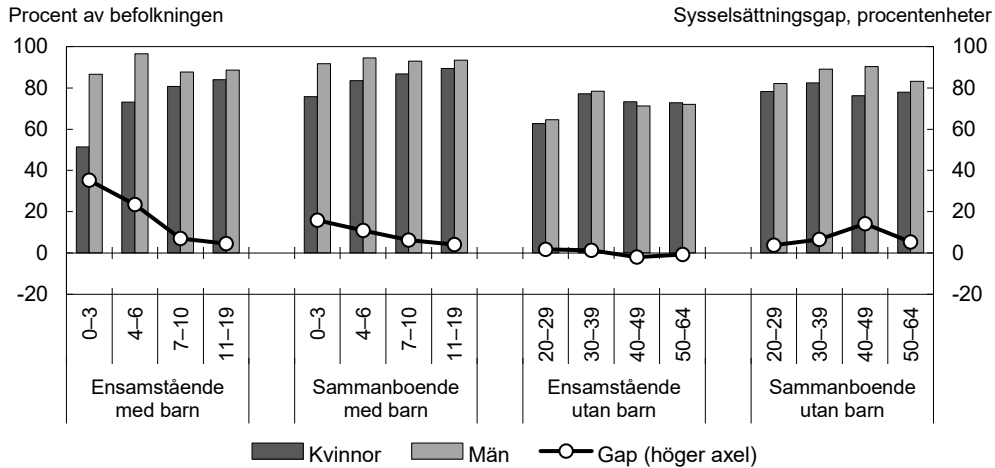
Stora skillnader i sysselsättning, arbetad tid och lön mellan olika livscykelgrupper

Skillnaden i sysselsättningsgrad mellan kvinnor och män varierar i olika faser av livet (se diagram 2.13). Sysselsättningsgapet är störst för kvinnor och män med yngre barn (0–3 år och 4–6 år). Även när det gäller den arbetade tiden är skillnaden som störst för de som har barn i den allra yngsta åldern (se diagram 2.14). Både gapet i sysselsättning och gapet i arbetstid för dem med yngre barn är en följd av kvinnornas låga sysselsättning och medelarbetstid.

Den genomsnittliga månadslönen är högre för både kvinnor och män ju äldre yngsta barnet är (se diagram 2.15). För kvinnor och män utan barn är den genomsnittliga månadslönen högre ju äldre de själva är. Lönegapet är i genomsnitt större för individer med barn än för individer utan barn, och lönegapet tenderar att öka med barnets ålder för sammanboende med barn. Lönegapet ökar också för sammanboende utan hemmavarande barn med individens ålder.

Ensamstående utan barn har både det minsta sysselsättningsgapet och det minsta lönegapet. Det är ingen skillnad mellan olika åldersgrupper. Samtidigt har dessa kvinnor och män i genomsnitt lägre sysselsättningsgrad och månadslön än framför allt kvinnor och män som har hemmavarande barn.

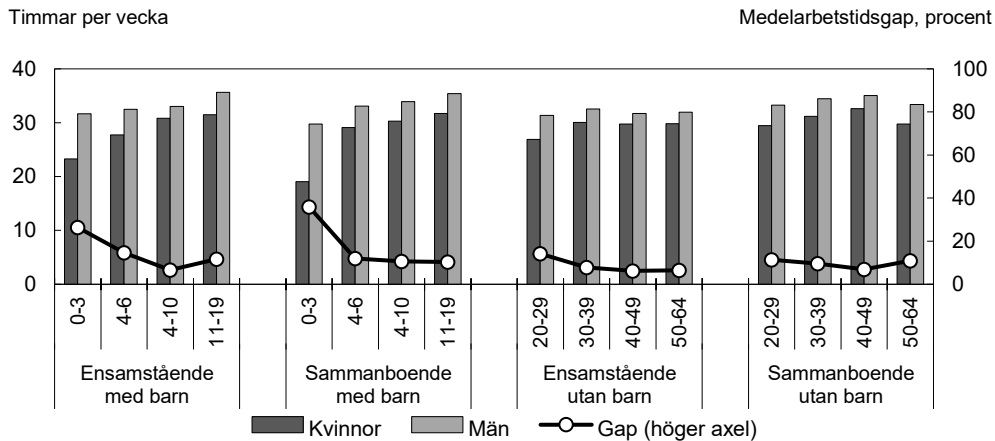
Diagram 2.13 Sysselsättningsgrad för livscykelgrupper 2020



Anm.: Statistiken avser åldersgruppen 20–64 år. Sysselsättningsgapet är beräknat som mäns sysselsättningsgrad minus kvinnors sysselsättningsgrad inom respektive livscykelgrupp. Barnet ingår i det hushåll där barnet är folkbokfört. Grupperingen görs efter det yngsta barnet i hushållet. Antalet ensamstående män med barn i åldern 0–3 år och 4–6 år är litet och resultaten ska därför tolkas med försiktighet.

Källor: Statistiska centralbyrån (AKU) och egna beräkningar.

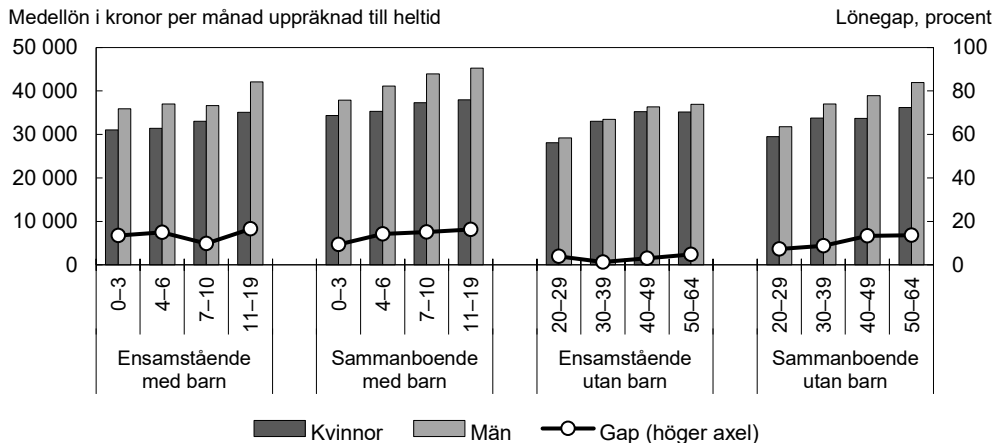
Diagram 2.14 Medelarbetstid för sysselsatta i livscykelgrupper 2020



Anm.: Statistiken avser faktisk medelarbetstid per vecka för sysselsatta i åldersgruppen 20–64 år. Barnet ingår i det hushåll där barnet är folkbokfört. Grupperingen görs efter det yngsta barnet i hushållet. Antalet ensamstående män med barn i åldern 0–3 år och 4–6 år är litet och resultaten ska därför tolkas med försiktighet.

Källor: Statistiska centralbyrån (AKU) och egna beräkningar.

Diagram 2.15 Lön för sysselsatta i livscykelgrupper 2020



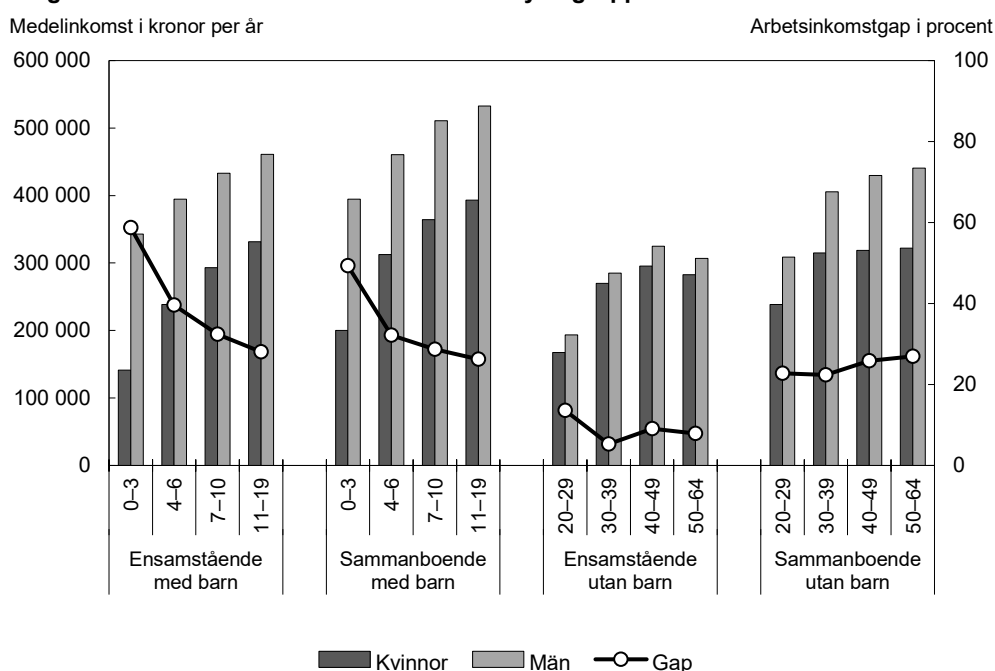
Anm.: Statistiken avser anställda i åldersgruppen 20–64 år. Barnet ingår i det hushåll där barnet är folkbokfört. Grupperingen görs efter det yngsta barnet i hushållet. Antalet ensamstående män med barn i åldern 0–3 år och 4–6 år är litet och resultaten ska därför tolkas med försiktighet.

Källor: Medlingsinstitutet (Lönestrukturstatistiken) och egna beräkningar.

Arbetsinkomstgapet varierar mellan olika livscykelgrupper

Skillnaderna i sysselsättning, arbetad tid och lön bidrar till att gapet i arbetsinkomsterna varierar över livscykelgrupperna (se diagram 2.16). Något som däremot är gemensamt för alla livscykelgrupper är att män i genomsnitt har en högre arbetsinkomst än kvinnor. Den största inkomstskillnaden mellan kvinnor och män finns bland dem med yngre barn (0–3 år och 4–6 år). Det gäller både för ensamstående och sammanboende. Men skillnaden minskar kraftigt ju äldre det yngsta barnet är. För par där det yngsta barnet är 11–19 år är inkomstskillnaden ungefär densamma som för sammanboende utan barn. Den minsta inkomstskillnaden mellan kvinnor och män finns bland individer som är ensamstående utan barn. Det förklaras främst av att ensamstående män utan barn i genomsnitt har en relativt sett lägre arbetsinkomst än sammanboende män med eller utan barn.

Diagram 2.16 Arbetsinkomster i olika livscykelgrupper 2020

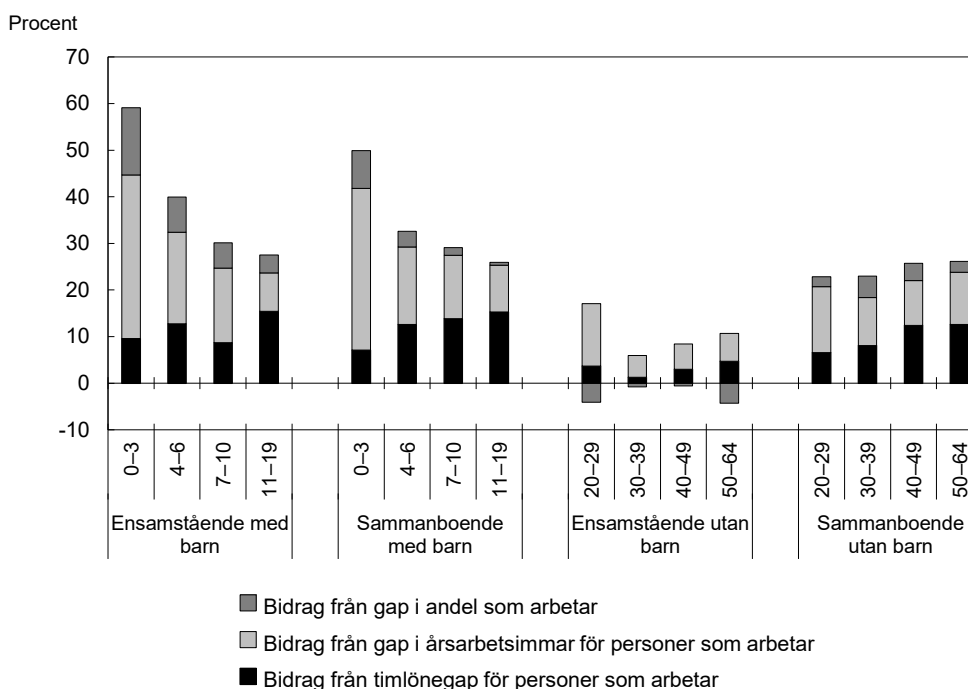


Anm.: Barnet ingår i det hushåll där barnet är folkbokfört. Grupperingen görs efter det yngsta barnet i hushållet. Antalet ensamstående män med barn i åldern 0–3 år och 4–6 år är litet och resultaten ska därför tolkas med försiktighet.

Källor: Statistiska centralbyrån (STAR), egna beräkningar.

Arbetsinkomstgapet förklaras främst av skillnader i arbetad tid för dem med yngre barn och av löneskillnader för dem med äldre barn

För att kunna ge en bild av hur mycket dessa olika faktorer bidrar till arbetsinkomstgapet i olika livscykelgrupper används här samma ansats som i avsnitt 2.3. För personer med yngre barn och för yngre individer (20–29 år) utan barn är det främst gapet i årsarbetstimmar för de arbetande som bidrar till arbetsinkomstgapet (se diagram 2.17). Det relativa bidraget från gapet i årsarbetstimmar är väsentligt lägre för personer med äldre barn och bland personer utan barn i åldern 30–64 år. För personer vars yngsta barn är 11–19 år är det i stället timlönegapet som har störst betydelse för det totala arbetsinkomstgapet.

Diagram 2.17 Bidrag till arbetsinkomstgapet från olika faktorer i livscykelgrupper 2020

Anm.: Det beräknade arbetsinkomstgapet avviker något från det gap som redovisas i diagram 2.16, då arbetsinkomsterna endast avser inkomster från anställning.

Källor: Statistiska centralbyrån (STAR, LISA), Medlingsinstitutet (Lönestrukturstatistiken) och egna beräkningar.

3 Kvinnors och mäns inkomster

Kvinnors disponibla inkomst är i genomsnitt lägre än mäns. Trots att kvinnors arbetsinkomster i genomsnitt har ökat snabbare än mäns har det genomsnittliga inkomstgapet knappt förändrats sedan mitten av 1990-talet. En bidragande orsak till detta är de ökade kapitalinkomsterna. För den majoritet av kvinnor och män som inte har mycket höga inkomster har inkomstgapet dock minskat.

I detta avsnitt analyseras först utvecklingen av kvinnors och mäns disponibla inkomst 1995–2020 och hur olika inkomstkompener har bidragit till inkomstgapet. Den disponibla inkomsten är summan av arbetsinkomst, kapitalinkomst och olika transfereringar minus direkt skatt. Inkomstgapet definieras som skillnaden mellan kvinnors genomsnittliga disponibla inkomst och mäns genomsnittliga disponibla inkomst som andel av mäns genomsnittliga disponibla inkomst. Exempelvis var inkomstgapet 19 procent för åldersgruppen 20–64 år 2020. Det betyder att kvinnors disponibla inkomst i genomsnitt uppgick till 81 procent av männens.

Den disponibla inkomstens sammansättning skiljer sig åt mellan de åldrar där de flesta är aktiva på arbetsmarknaden och de åldrar där de flesta har arbetslivet bakom sig. I redovisningen särskiljs därför åldersgruppen 20–64 år från de som är 65 år eller äldre. Det finns ingen bestämd pensioneringsålder, och allt fler arbetar längre upp i åldrarna. Men den genomsnittliga åldern för uttag av allmän pension var 65,0 år för både kvinnor och män 2020. Det motiverar den valda åldersindelningen.

Avslutningsvis i avsnittet redovisas disponibel inkomst och bidraget till inkomstgapet från olika inkomstkompener för olika s.k. livscykelgrupper 2020.

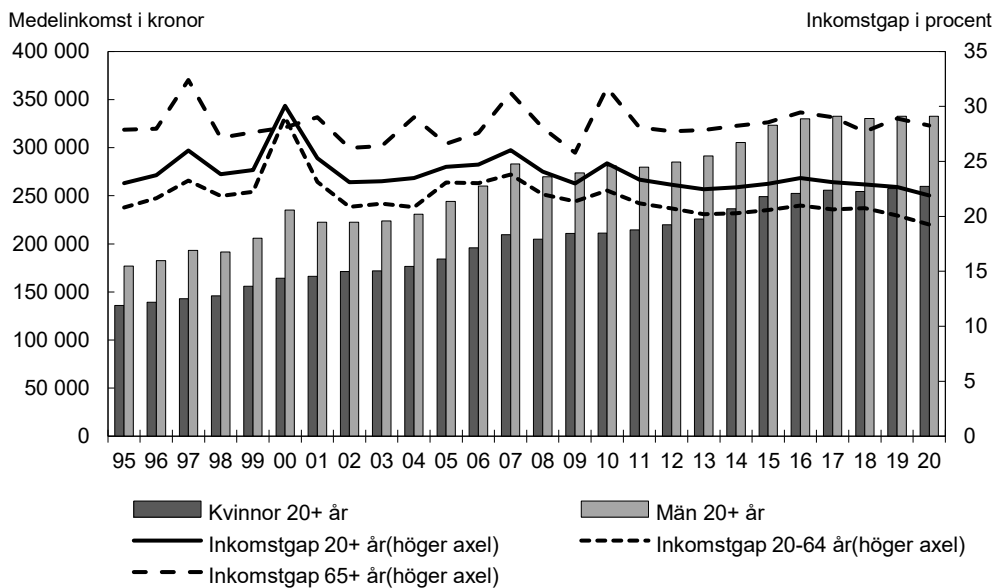
3.1 Ökning av disponibel inkomst och av höga kapitalinkomster

Liten förändring av gapet i disponibel inkomst

Sett till alla 20 år eller äldre har kvinnor i genomsnitt lägre disponibel inkomst än män. Mellan 1995 och 2020 ökade kvinnors genomsnittliga disponibla inkomst med 91 procent och mäns med 88 procent (se diagram 3.1). Inkomstgapet har sedan mitten av 1990-talet oftast legat omkring 23 procent.²²

I åldersgruppen 20–64 år är inkomstgapet något lägre och har sedan 2013 stabiliserats runt 20 procent. Inkomstgapet är således större i åldersgruppen 65 år eller äldre och har där uppgått till omkring 29 procent.

Diagram 3.1 Disponibel inkomst



Anm.: Inkomsterna anges i 2020 års priser.

Källor: Statistiska centralbyrån (HEK och TRIF) och egna beräkningar.

Arbetsinkomsterna bidrar mest till inkomstgapet för åldersgruppen 20–64 år, men över tid har bidraget minskat

Det genomsnittliga inkomstgapet mellan kvinnor och män kan delas upp på de inkomstkomponenter som bildar den disponibla inkomsten. Därigenom kan varje enskild inkomstkomponents bidrag till gapet beräknas.²³

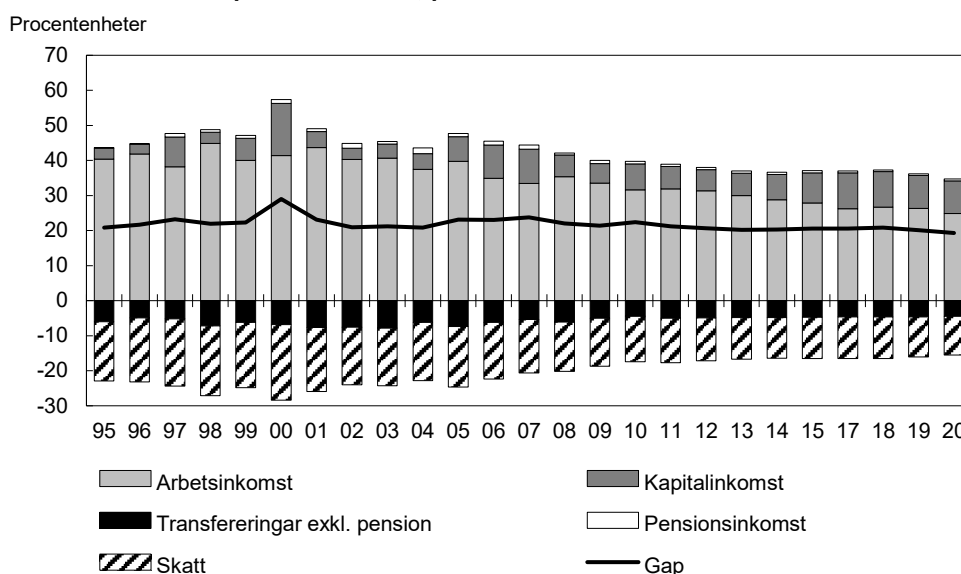
För åldersgruppen 20–64 år bidrog skillnaden i arbetsinkomst mest till det genomsnittliga inkomstgapet såväl 1995 som 2020 (se diagram 3.2). Men bidraget från arbetsinkomster har minskat sedan början av 2000-talet samtidigt som kapitalinkomsternas bidrag till gapet har ökat. Dessutom har skatternas utjämnande effekt avtagit över tid, bl.a. till följd av det minskade arbetsinkomstgapet men också som ett resultat av inkomsternas ändrade sammansättning. Eftersom skatteuttaget skiljer sig åt

²² Om relationen mellan kvinnors och mäns disponibla inkomster redovisas utifrån medianinkomster i stället för medelinkomster blir skillnaden mindre (inkomstgapet blir 15 procent) och dessutom minskar inkomstgapet något över tid. Förklaringen är att män är överrepresenterade bland personer med de allra högsta inkomsterna (se prop. 2019/20:1 Förslag till statens budget, finansplan m.m. bilaga 3 avsnitt 4.3), och dessa inkomster påverkar medelinkomsten men inte medianinkomsten.

²³ Bidraget från ett enskilt inkomstslag till det totala inkomstgapet beräknas som $100 \cdot (\text{mäns genomsnittliga inkomst från inkomstslaget} - \text{kvinnors genomsnittliga inkomst från inkomstslaget}) / \text{mäns genomsnittliga disponibla inkomst}$. Bidragen från de olika inkomstslagen summeras till det totala inkomstgapet.

mellan löner, kapital och transfereringar har förskjutningen påverkat det genomsnittliga totala skatteuttaget.

Diagram 3.2 Olika inkomstkomponenters bidrag till det genomsnittliga gapet i disponibel inkomst, personer 20–64 år



Anm.: Ett positivt bidrag innebär att inkomstkomponenten bidrar till att öka den relativa skillnaden mellan kvinnors och mäns disponibla inkomst, medan ett negativt bidrag innebär det motsatta.

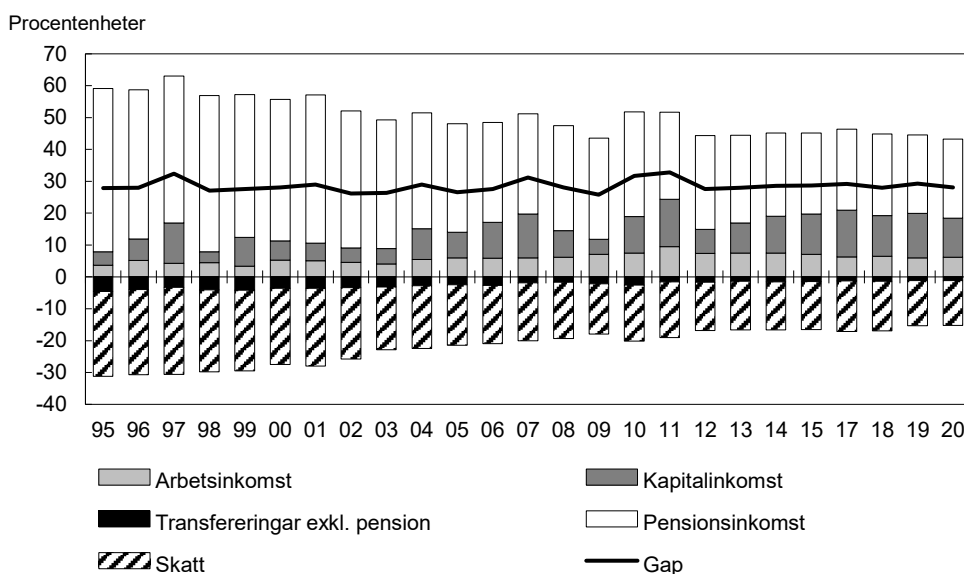
Källor: Statistiska centralbyrån (HEK och TRIF) och egna beräkningar.

Pensionsinkomster bidrar mest till inkomstgapet för de äldre, men bidraget till gapet har minskat över tid

Inkomstsammansättningen i åldersgruppen 65 år eller äldre skiljer sig från den hos personer i åldersgruppen 20–64 år. Pensionsinkomsterna dominerar och bidrar mest till inkomstgapet mellan kvinnor och män bland äldre (se diagram 3.3). Ett ökat arbetskraftsdeltagande bland kvinnor de senaste decennierna har dock gett kvinnor högre pension över tid, minskat behovet av transfereringar och medfört högre skattebetalningar. Därmed har pensionsinkomsternas bidrag till inkomstgapet minskat över tid, samtidigt som skatternas och transfereringarnas utjämnande effekt har avtagit.

Även för åldersgruppen 65 år eller äldre har kapitalinkomsternas bidrag till det genomsnittliga inkomstgapet ökat sedan mitten av 1990-talet. Arbetsinkomsterna är begränsade men fortsätter att bidra till inkomstgapet även från 65 års ålder.

Diagram 3.3 Olika inkomstkomponenters bidrag till det genomsnittliga gapet i disponibel inkomst, personer 65 år eller äldre



Anm.: Ett positivt bidrag innebär att inkomstkomponenten bidrar till att öka den relativa skillnaden mellan kvinnors och mäns disponibla inkomst, medan ett negativt bidrag innebär det motsatta.

Källor: Statistiska centralbyrån (HEK och TRIF) och egna beräkningar.

Inkomstgapet är störst för kvinnor och män med höga inkomster och har minskat i grupper med lägre inkomster

Det finns betydande variationer i inkomstgapet mellan kvinnor och män beroende på nivån på deras disponibla inkomst (se diagram 3.4). I inkomstgrupp 1 jämförs de 10 procent av kvinnorna som har lägst disponibel inkomst med de 10 procent av männen som har lägst disponibel inkomst. Motsvarande jämförelse görs mellan kvinnor och män i varje inkomstgrupp. Indelningen i inkomstgrupper har gjorts separat för åldersgrupperna 20–64 år och 65 år eller äldre.

År 2020 hade kvinnor i åldersgruppen 20–64 år lägre disponibel inkomst än män i samtliga inkomstgrupper förutom i inkomstgrupp 1. Gapet var mer än dubbelt så stort i inkomstgrupp 10 som i inkomstgrupperna 3–9. Det större inkomstgapet för dem med de högsta inkomsterna förklaras av skillnader i kapitalinkomster.²⁴ I inkomstgrupperna 1–9 är kapitalinkomsterna obetydliga i förhållande till övriga inkomster.

Mellan 1995 och 2020 ökade kvinnors inkomster i relation till mäns inkomster i inkomstgrupperna 1–9 för dem i åldern 20–64 år. I inkomstgrupp 10 ökade i stället mäns inkomster mer. Inkomstskillnaden i kronor är dessutom betydligt större i den högsta inkomstgruppen (inkomstgrupp 10) än i övriga inkomstgrupper. Den skillnaden får därför stort genomslag på det genomsnittliga inkomstgapet för samtliga kvinnor och män i åldersgruppen 20–64 år. Det är en viktig förklaring till att det genomsnittliga gapet för samtliga 20–64-åringar bara är 1,5 procentenheter lägre 2020 än 1995, trots att inkomstgapet har minskat betydligt mer i nästan alla inkomstgrupper.²⁵

I inkomstgrupp 1 hade män alltså i genomsnitt lägre inkomst än kvinnor 2020. Kvinnors ökade arbetskraftsdeltagande är en viktig förklaring till att gapet minskat över tid även i denna inkomstgrupp. Men att gapet 2020 är negativt beror i huvudsak på att transfereringsinkomsterna är betydligt lägre för män än för kvinnor 2020, vilket

²⁴ Se prop. 2021/22:1 Förslag till statens budget, finansplan m.m. bilaga 3, avsnitt 3.2.

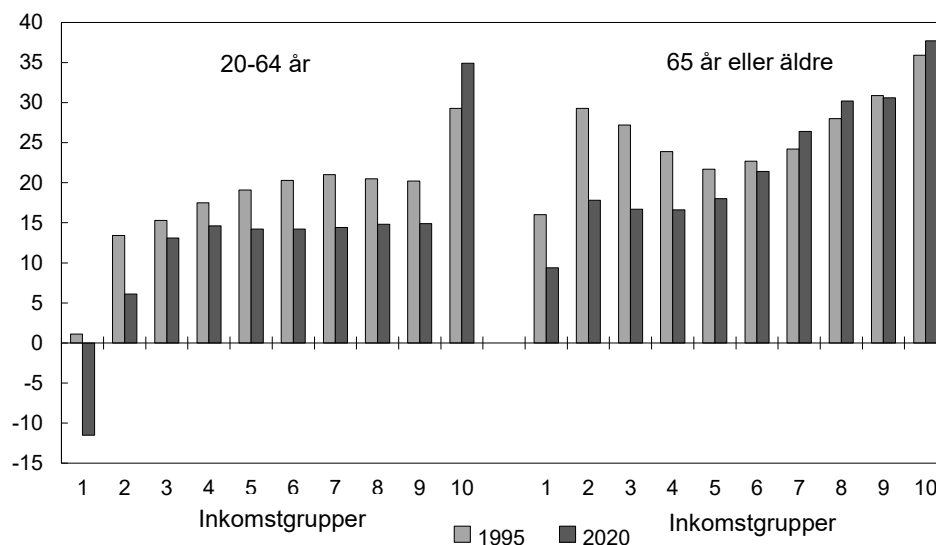
²⁵ Inkomstgapet i inkomstgrupp 10 var betydligt större 2020 än 1995, vilket förklaras av ökad skillnad i kapitalinkomst. Däremot var inkomstgapet i inkomstgruppen lika stort 2020 som 2010. När 2010 och 2020 jämförs finns därför inte samma dämpande effekt på det totala inkomstgapet. Detta minskade med 3,1 procentenheter mellan 2010 och 2020.

kommit att dominera bilden i och med att det positiva gapet i arbetsinkomster minskat.

I åldersgruppen 65 år eller äldre hade kvinnor lägre disponibel inkomst än män i samtliga inkomstgrupper 2020 och inkomstgapet är större i de högre inkomstgrupperna. Sedan 1995 har inkomstgapet minskat i inkomstgrupperna 1–6. Det är främst en följd av minskade skillnader mellan kvinnors och mäns pensionsinkomster.²⁶ I de högre inkomstskikten har gapet ökat något, till stor del till följd av ökade skillnader i kapitalinkomster.

Diagram 3.4 Gap i disponibel inkomst 1995 och 2020

Procentenheter



Anm.: Indelningen i inkomstgrupper är gjord separat för kvinnor respektive män i åldersgruppen 20–64 år respektive 65 år eller äldre. Inkomstgapet mellan kvinnor och män i inkomstgrupp 1 avser skillnaden mellan de 10 procent kvinnor som har lägst disponibel inkomst och de 10 procent män som har lägst disponibel inkomst. Inkomstgapet mellan kvinnor och män i inkomstgrupp 10 avser skillnaden mellan de 10 procent kvinnor som har högst disponibel inkomst och de 10 procent män som har högst disponibel inkomst.

Källor: Statistiska centralbyrån (STAR) och egna beräkningar.

Kapitalinkomster är mycket ojämnt fördelade för både kvinnor och män

De flesta kvinnor och män har ingen eller mycket låg inkomst från kapital. Hälften av kvinnorna och hälften av männen i åldersgruppen 20–64 år hade högst 100 kronor i kapitalinkomst 2020 (se tabell 3.1). Totalt sett var den genomsnittliga kapitalinkomsten för kvinnor 21 800 kronor per person och för män 54 100 kronor per person. De relativt få individerna med mycket höga kapitalinkomster får alltså stort genomslag vid beräkningen av medelvärdet. Det gäller i särskilt hög grad för männen. Detsamma gäller för åldersgruppen 65 år eller äldre.

Kapitalinkomsterna har ökat kraftigt för både kvinnor och män sedan mitten av 1990-talet, och det är de höga kapitalinkomsterna som har ökat. Ökningen har varit större för männen. År 1995 hade den procent av kvinnorna i åldersgruppen 20–64 år som hade de högsta kapitalinkomsterna en kapitalinkomst över 99 900 kronor per person. År 2020 hade gruppen en kapitalinkomst över 438 600 kronor per person. För männen var motsvarande belopp 176 100 kronor per person 1995 och 891 000 kronor per person 2020. Medianinkomsten från kapital har däremot knappt förändrats mellan 1995 och 2000, varken för kvinnor eller för män.

²⁶ Prop. 2018/19:1 Förslag till statens budget, finansplan m.m. bilaga 3. Jämförelsen avsåg skillnaden mellan 1995 och 2016.

Mönstret är detsamma i åldersgruppen 65 år eller äldre. Kapitalinkomsterna har ökat kraftigt sedan mitten på 1990-talet, mer för män än för kvinnor, och det är de höga kapitalinkomsterna som har ökat mest.

Tabell 3.1 Kapitalinkomster

Inkomst i kronor per år. Förändring i procent

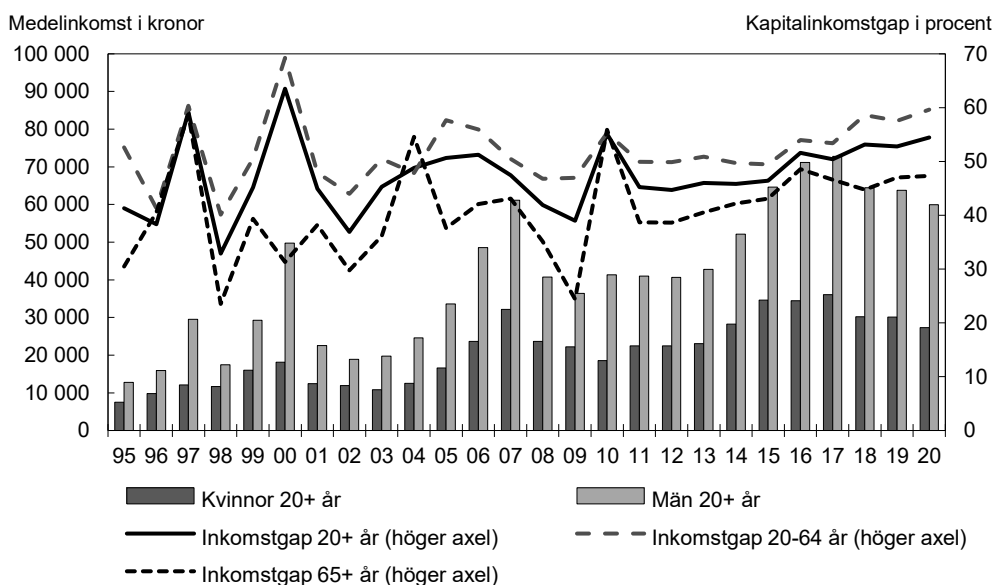
	2020		1995		Förändring 1995–2020	
	Kvinnor	Män	Kvinnor	Män	Kvinnor	Män
20–64 år						
Medelvärde	21 800	54 100	5 100	10 700	327	406
Median	100	100	500	400	-80	-75
P90	12 800	31 400	14 000	21 100	-9	49
P95	46 900	140 300	27 500	46 100	71	204
P99	438 600	891 000	99 900	176 100	339	406
65 år eller äldre						
Medelvärde	9 800	60 400	7 500	12 700	31	376
Median	200	200	1 000	900	-80	-78
P90	16 300	39 700	18 700	26 900	-13	48
P95	57 200	160 800	32 900	53 600	74	200
P99	566 200	1 000 000	113 100	191 100	401	423

Anm.: Kapitalinkomsterna är beräknade som summan av samtliga kapitalinkomster (inkl. kapitalvinster) minus samtliga kapitalförluster. P90 anger den kapitalinkomstgräns där 90 procent har lägre kapitalinkomst och 10 procent har högre kapitalinkomst. Beloppen är avrundade och överensstämmer därför inte alltid med summan. Inkomsterna anges i 2020 års priser.

Källor: Statistiska centralbyrån (HEK och STAR) och egna beräkningar.

Totalt sett motsvarar kvinnors kapitalinkomster i genomsnitt ungefär hälften av mäns kapitalinkomster. Det är ett förhållande som har varit relativt konstant sedan mitten av 1990-talet, även om den årliga variationen kan vara stor (se diagram 3.5). Mellan 2011 och 2020 finns en svagt ökande trend i kapitalinkomstgapet, både för åldersgruppen 20–64 år och för personer 65 år eller äldre.

Diagram 3.5 Kapitalinkomster



Anm.: Kapitalinkomsterna är beräknade som summan av samtliga kapitalinkomster (inkl. kapitalvinster) minus summan av samtliga kapitalförluster. Inkomsterna anges i 2020 års priser.

Källor: Statistiska centralbyrån (HEK och TRIF) och egna beräkningar.

Ränteinkomster är den vanligaste kapitalinkomsten, medan utdelning från fåmansbolag är mest ojämnt fördelad mellan kvinnor och män

Den vanligaste typen av kapitalinkomst för både kvinnor och män är ränteinkomster. Andelen som har sådana inkomster uppgår till drygt hälften och skiljer sig inte nämnvärt åt mellan kvinnor och män (se tabell 3.2). De minst vanliga typerna av kapitalinkomst är utdelningar från fåmansbolag och reala kapitalvinster (dvs. vinster som uppstår vid exempelvis försäljning av fastigheter). Endast några få procent av kvinnorna och männen har sådana kapitalinkomster, men den genomsnittliga inkomsten är hög. Skillnaderna mellan kvinnor och män är små vad gäller reala kapitalvinster, medan utdelningar från fåmansbolag är betydligt vanligare bland män. Män redovisar dessutom avsevärt högre utdelningsinkomster än kvinnor. År 2020 redovisade kvinnor i åldern 20–64 år i genomsnitt 302 300 kronor i utdelningsinkomster och män i samma åldersgrupp 536 100 kronor.

Personer i åldersgruppen 65 år eller äldre har i genomsnitt högre kapitalinkomster än personer i åldersgruppen 20–64 år. För de som är yngre än åldersgruppen 45–54 år är kapitalinkomsterna i genomsnitt låga, vilket drar ned genomsnittsinkomsten för åldersgruppen 20–64 år. För åldersgruppen 65 år eller äldre utgör reala kapitalvinster en större andel av de totala kapitalinkomsterna. Utdelningar från fåmansbolag utgör en mindre andel. Det är ingen skillnad mellan kvinnor och män i det avseendet.

Tabell 3.2 Kapitalinkomster fördelat efter typ av kapitalinkomst 2020

Medelinkomst i kronor och andel samt kvinnors inkomst i relation till mäns inkomst i procent

	Medelinkomst för samtliga		Kvinnors andel av mäns inkomst	Andel som har inkomsten		Medelinkomst för de som har inkomsten		Kvinnors andel av mäns inkomst
	Kvinnor	Män		Kvinnor	Män	Kvinnor	Män	
20–64 år								
Räntor m.m.	3 200	5 400	59	59	59	5 500	9 100	60
Övriga aktieutdelningar	1 100	3 400	32	9	13	11 900	25 700	46
Finansiella kapitalvinster	4 100	14 000	29	11	16	36 900	86 600	43
Reala kapitalvinster	9 600	11 200	86	3	3	318 100	350 600	91
Utdelning fåmansbolag	3 800	20 300	19	1	3	326 400	602 800	54
Total kapitalinkomst	21 800	54 100	40	61	63	35 700	85 700	42
65 år eller äldre								
Räntor m.m.	5 400	10 200	53	60	62	9 000	16 600	54
Övriga aktieutdelningar	2 600	7 500	35	17	23	15 100	32 200	47
Finansiella kapitalvinster	7 900	20 200	39	11	15	73 400	136 300	54
Reala kapitalvinster	23 800	25 200	94	3	3	877 800	848 600	103
Utdelning fåmansbolag	2 500	16 200	15	1	3	315 700	587 100	54
Total kapitalinkomst	42 200	79 300	53	64	66	66 300	119 500	55

Anm.: Kapitalinkomsterna är beräknade som summan av samtliga kapitalinkomster (inkl. kapitalvinster) minus summan av samtliga kapitalförluster. Ränteinkomster inkluderar bl.a. bankränta, schablonintäkt på investeringssparkonto och intäkt vid uthyrning av privatbostad. Kvinnors andel av mäns inkomster är detsamma som 100 minus gapet i procent. Beloppen är avrundade och överensstämmer därför inte alltid med summan. Inkomsterna anges i 2020 års priser.

Källor: Statistiska centralbyrån (STAR) och egna beräkningar.

Ökade utdelningsinkomster har motverkat en minskning av inkomstgapet

Det är främst ökade inkomster från utdelningar i fåmansbolag och finansiella kapitalvinster som har bidragit till att kapitalinkomsterna har ökat i genomsnitt för

både kvinnor och män under 2000-talet.²⁷ Ökningarna är koncentrerade till den högsta inkomstgruppen och är särskilt stora för män.

Delägare i fåmansbolag omfattas av ett komplext, men relativt förmånligt, regelverk för beskattning.²⁸ De s.k. 3:12-reglerna reglerar möjligheterna för ägarna till fåmansbolag att omvandla arbetsinkomster till utdelningsinkomster som då kan beskattas lägre. Delägare i fåmansbolag av båda könen har högre förvärvsinkomster och högre disponibel inkomst än befolkningen i övrigt.

De ökade möjligheterna att som delägare i fåmansbolag omvandla arbetsinkomster till utdelningsinkomster kan också ha bidragit till det minskade gapet i arbetsinkomst, eftersom män i betydligt högre grad än kvinnor har använt denna möjlighet.²⁹ En utvärdering av regelförändringar som infördes 2006 visar att delägare i fåmansbolag har minskat sin löneinkomst från bolaget för att i stället öka utdelningsinkomsterna, utan att de totala inkomsterna har ökat.³⁰ Det indikerar att en viss del av de inkomster från fåmansbolag som i dag klassas som kapitalinkomster skulle ha räknats som arbetsinkomst före 2006.

3.2 Inkomstgapet varierar mellan livscykelgrupper och har olika förklaringar

Inkomstgapet mellan kvinnor och män varierar relativt mycket i storlek mellan grupper i olika faser i livet. Det är störst för individer i gruppen sammanboende där det yngsta barnet är 0–3 år och i gruppen sammanboende 75 år eller äldre. Indelningen i livscykelgrupper beskrivs närmare i avsnitt 2.4.

Inkomstgapet är högre bland sammanboende livscykelgrupper än i motsvarande ensamstående livscykelgrupp

Inkomstgapet är stort i livscykelgrupper med hemmavarande barn, men det minskar ju äldre det yngsta barnet är (se diagram 3.6). Mönstret är detsamma både för ensamstående och för sammanboende. En bidragande orsak till inkomstgapen för sammanboende par med barn är att kvinnorna i genomsnitt är ett par år yngre än männen. Männen har med högre ålder hunnit längre i karriären och i genomsnitt uppnått högre lön än kvinnorna. Arbetsfördelningen inom hushållet som medför lägre inkomster för kvinnor kan också bidra (se avsnitt 2.4). Samtidigt kan noteras att kvinnorna i grupperna med hemmavarande barn i genomsnitt har en inkomst som står sig väl i förhållande till kvinnor utan barn. Detsamma gäller – och i än högre grad – för män med barn jämfört med män utan barn.

För dem utan hemmavarande barn är inkomstgapet betydligt högre för sammanboende än för ensamstående. Förutom arbetsfördelningen inom hushållet som medför lägre inkomster för kvinnor kan en förklaring vara att män med låga inkomster i lägre grad tycks vara sammanboende eller ha barn. Resultatet tycks därmed till viss del styras av hur äktenskaps- och familjebildning ser ut.

²⁷ Se prop. 2020/21:1 Förslag till statens budget, finansplan m.m. bilaga 4 avsnitt 4.1. Uppdelningen i olika typer av inkomster kan bara göras fr.o.m. 2001.

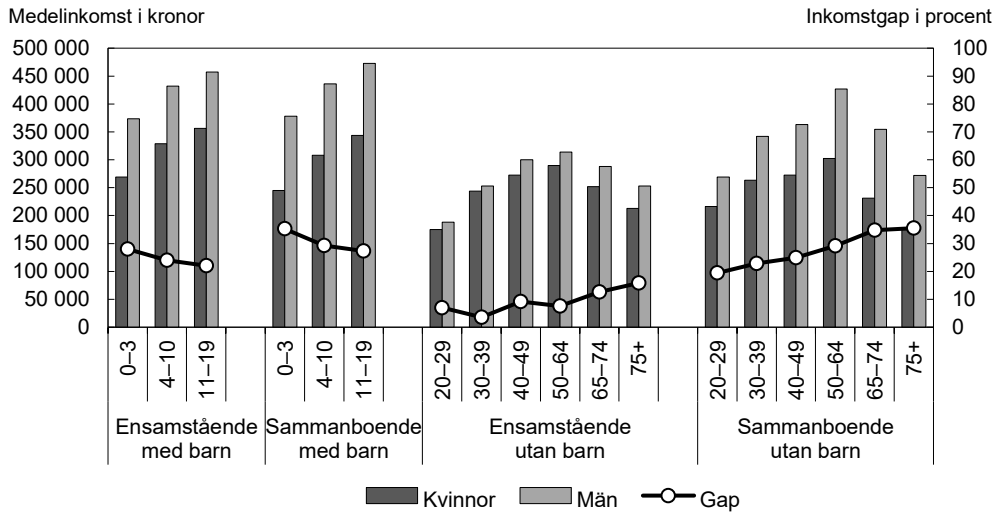
²⁸ Skattesystemets utveckling 2006–2015. Del II Fördjupad analys av rot- och rutavdrag, investeringssparkonto och delägare i fåmansbolag ur ett jämställdhetsperspektiv (Skatteverket 2018).

²⁹ Mellan 1995 och 2017 minskade bidraget från arbetsinkomsten till inkomstgapet allra mest i inkomstgrupp 10. År 1995 var det den inkomstgrupp där bidraget från arbetsinkomst var allra störst, medan bidraget 2017 var mindre än i de flesta övriga inkomstgrupper. Se prop. 2018/19:1 Förslag till statens budget, finansplan m.m. bilaga 3.

³⁰ Alstadsæter och Jacob, Dividend Taxes and Income Shifting, *Scandinavian Journal of Economics*, 2016.

För de ensamstående som är 65–74 år eller äldre är inkomstgapet lägre än genomsnittet för åldersgruppen 20–64 år. Men för sammanboende 65 år eller äldre är det betydligt högre.

Diagram 3.6 Inkomstgap och disponibel inkomst i livscykelgrupper 2020



Anm.: Barnet ingår i det hushåll där barnet är folkbokfört. Grupperingen görs efter det yngsta barnet i hushållet.
Källor: Statistiska centralbyrån (STAR) och egna beräkningar.

Olika inkomstkomponenter påverkar livscykelgrupper på skilda sätt

Arbetsinkomsten är den inkomstkomponent som bidrar mest till inkomstgapet mellan kvinnor och män i de flesta livscykelgrupper. Arbetsinkomstens bidrag är störst för ensamstående och sammanboende med hemmavarande barn i åldern 0–3 år (se diagram 3.7). Det är under den period i livet då en stor del av föräldraledigheten tas ut, och då i högre omfattning av kvinnor. Föräldraförsäkringen bidrar i dessa grupper i viss utsträckning till att minska inkomstgapet mellan kvinnor och män.³¹ För ensamstående med barn fyller andra transfereringar, som bostadsbidrag, försörjningsstöd, underhållsstöd och barnbidrag, en viktig roll för att minska inkomstgapet.

För äldre består inkomstkomponenten pensioner och övriga inkomster framför allt av pensioner, men även bostadstillägg och äldreförsörjningsstöd ingår. Bidraget till inkomstgapet ökar med åldern och är större för sammanboende än för ensamstående.

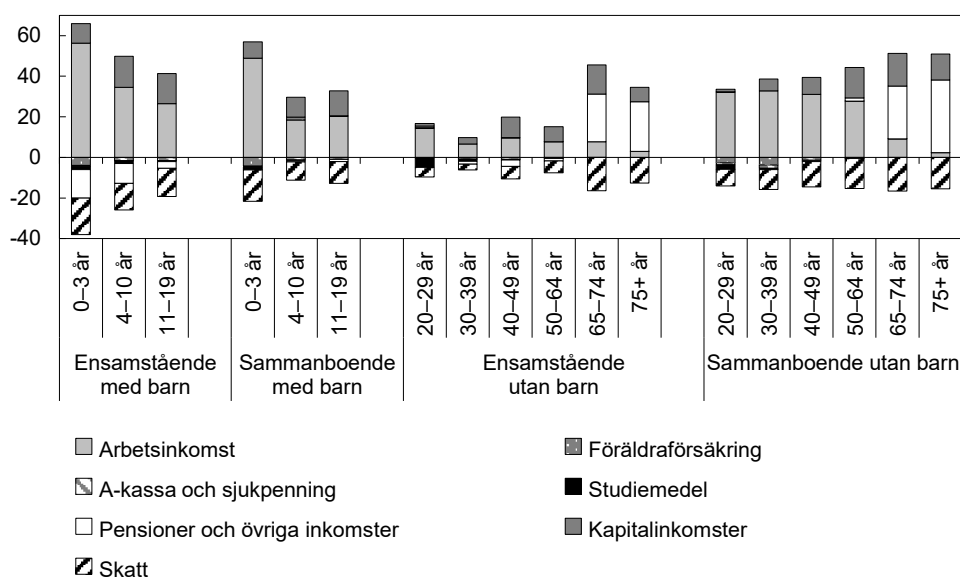
Inkomst av kapital bidrar tydligt till inkomstgapet i de flesta grupper utom för de yngsta som inte har barn. För ensamstående och sammanboende under 65 år som inte har barn ökar bidraget från kapitalinkomster tydligt med åldern.

Mäns högre arbetsinkomster, pensioner och kapitalinkomster innebär att män i genomsnitt betalar mer skatt än kvinnor. Det innebär att skatten bidrar till att minska inkomstgapet mellan kvinnor och män i samtliga livscykelgrupper.

³¹ Föräldraförsäkringen bidrar också till att minska inkomstgapet med några procentenheter i grupperna sammanboende utan barn i åldrarna 20–29 år och 30–39 år, vilket kan förklaras av att vissa hushåll har vårdnad om barn som är folkbokförda på annan adress.

Diagram 3.7 Bidrag från olika inkomstkomponenter till inkomstgapet i olika livscykelgrupper 2020

Procentenheter



Anm.: Barnet ingår i det hushåll där barnet är folkbokfört. Grupperingen görs efter det yngsta barnet i hushållet.

Källor: Statistiska centralbyrån (STAR) och egna beräkningar.

4 Pensionärer och personer som kombinerar pension och arbete

De äldres pensioner och ekonomiska situation har på senare tid uppmärksamats på olika sätt. Gruppen äldre är mycket heterogen. Vissa är i behov av samhällets grundskydd för äldre, medan andra har en ekonomi som ligger långt över genomsnittet för hela befolkningen. Det finns också stora skillnader mellan kvinnor och män. Denna variation beror på flera faktorer. Kvinnors arbetsinkomst under de förvärvsaktiva åren är i genomsnitt lägre än mäns vilket bidrar till lägre pension. Det är också vanligare att män fortsätter att arbeta relativt högt upp i åldern, vilket också kan bidra till en högre disponibel inkomst och en högre pension senare i livet.

Incitamenten till fortsatt arbete efter 65 års ålder har ökat under de senaste 10–15 åren. Det beror bl.a. på reformer inom skatteområdet. Fortsatt arbete efter 65 år underlättas också av ett flexibelt pensionssystem och förändrade regler i lagen (1982:80) om anställningsskydd. Allt detta kan ha bidragit till att fler, både kvinnor och män, fortsätter arbeta efter 65 års ålder. Många väljer, både före och efter att de fyllt 65 år, att bli s.k. jobbonärer en tid, dvs. de fortsätter att arbeta samtidigt som de börjar ta ut pension i någon form. Antalet jobbonärer har ökat kraftigt de senaste årtiondena. År 2020 var ca 40 procent av alla personer i åldrarna 62–66 år jobbonärer. Det är mer än en fördubbling sedan början av 2000-talet.³²

Alla kvinnor och män 62 år eller äldre som har inkomst från både arbete och pension definieras i detta avsnitt som jobbonärer. De som tar ut pension utan att ha

³² Se rapporten Att vara jobbonär – en lönsam affär (Pensionsmyndigheten 2021) för en mer detaljerad redovisning av hur antalet jobbonärer har utvecklats. I rapporten framgår t.ex. att andelen jobbonärer mellan 62–66 år ökade från 33 till 40 procent mellan 2013 och 2019. Ökningen har även skett i äldre åldersgrupper. Under samma period ökade andelen jobbonärer mellan 67–71 år från 16 till 23 procent och från 9 till 13 procent inom åldersgruppen 71 till 75 år. Med jobbonär enligt Pensionsmyndighetens definition avses personer som har en positiv förvärvsinkomst och utbetalning från den allmänna pensionen, där uttaget av den allmänna pensionen är minst 50 procent.

arbetsinkomst betraktas som pensionärer på heltid.³³ Detta avsnitt belyser kvinnors och mäns ekonomiska situation 2020 med särskilt fokus på disponibel inkomst för jobbonärer 66 år eller äldre.

4.1 Gradvis övergång från arbete till pension för både kvinnor och män

Hur övergången från arbete till pension ser ut varierar mellan individer. En del övergår direkt från att arbeta till att bli pensionärer, medan andra fortsätter som jobbonärer. Vissa trappar frivilligt ned sin arbetstid redan före pensioneringen, medan det för andra sker en successiv övergång via trygghetssystemen till följd av ohälsa eller arbetslöshet. Vidare finns det personer som lämnar arbetslivet genom avtalslösningar inom tjänstepensionssystemen.

Lägsta åldern för uttag av inkomstgrundad pension i det allmänna systemet höjdes 2020 till 62 år. Grundskyddet i form av garantipension, äldreförsörjningsstöd och bostadstillägg till pensionärer kan däremot tidigast betalas ut från 65 års ålder. Vid samma ålder upphör rätten till olika arbetsrelaterade inkomstförsäkringar, såsom arbetslöshetsersättning och sjukersättning, och särskilda regler för rätt till sjukpenning börjar gälla. Genom införandet av den s.k. riktåldern kommer denna 65-årsgräns, liksom lägsta ålder för uttag av allmän pension, att höjas stegvis. Enligt lagen om anställningsskydd har man numera rätt att få stanna kvar i anställning till 68 års ålder, vilket möjliggör ett längre arbetsliv.³⁴

Majoriteten kvinnor och män är kvar i arbete till 65 år

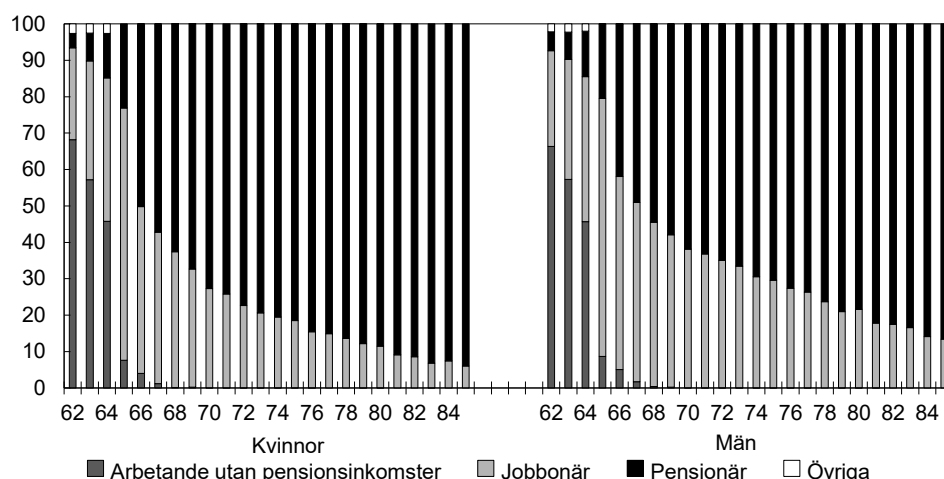
Även om det är möjligt att gå i pension före 65 års ålder är det få som gör det. År 2020 var flertalet kvinnor och män som under året fyllde 62 år fortfarande kvar i arbete (se diagram 4.1). Bland kvinnor var endast 4 procent pensionärer på heltid. Motsvarande andel för män var marginellt högre. Omkring 25 procent av både kvinnor och män tog ut pension men fortsatte samtidigt att arbeta. Därefter ökar andelen jobbonärer bland båda könen successivt upp till 64 års ålder. Andelen pensionärer på heltid ökar också. Bland både kvinnor och män som fyllde 64 år under 2020 var ca 40 procent jobbonärer. Andelen kvinnor och män som var pensionärer uppgick till 12 procent. Fram t.o.m. 64 år är skillnaderna således relativt små mellan kvinnor och män.

³³ Definitionen av jobbonär kan variera. I den avgränsning som används här inkluderas inkomstpension, tjänstepension och privat pension i begreppet pension. I Pensionsmyndighetens rapport Att vara jobbonär – en lönsam affär (2021) används i stället ett mått där endast uttag av allmän pension i kombination med arbete definierar en jobbonär.

³⁴ Denna åldersgräns kommer höjas till 69 år fr.o.m. 2023.

Diagram 4.1 Arbetsmarknadsstatus för den äldre delen av befolkningen 2020

Procent



Anm.: I kategorin arbetande utan pensionsinkomster ingår personer med inkomster från förvärsarbete eller lönerelaterade transfereringar som sjukpenning, sjukersättning och arbetslöshetsersättning. Kategorin jobbonär består av dem som har inkomst från både arbete inkl. eventuella lönerelaterade transfereringar (oavsett arbetsinkomstens storlek) och pension (allmän pension, tjänstepension eller privat pension). I kategorin pensionär ingår personer som saknar arbetsinkomster, men som har allmän pension (inkl. äldreförsörjningsstöd), tjänstepension eller privat pension. I kategorin övriga ingår bl.a. personer med ekonomiskt bistånd, efterlevandepensioner eller etableringsstöd som enda försörjningskälla.

Källor: Statistiska centralbyrån (STAR) och egna beräkningar.

Män kombinerar arbete med pension i högre grad än kvinnor

Från och med 65 års ålder sker det en markant ökning av andelen som går i pension på heltid (se diagram 4.1).³⁵ Ökningen är större bland kvinnor än bland män. Av dem som fyllde 66 år 2020 hade hälften av kvinnorna gått i pension på heltid, vilket kan jämföras med 42 procent av männen. En bidragande förklaring till detta kan vara att kvinnor i högre grad än män försörjer sig på lönerelaterade ersättningar, såsom sjukpenning eller sjukersättning, under åren precis före övergången till pension. Rätten till dessa ersättningar upphör vanligtvis från 65 års ålder. Därmed är övergången till pension vid 65 år inbyggd i regelverken för personer med dessa ersättningar.

En annan förklaring är att män är jobbonärer i högre grad än kvinnor bland personer 66 år eller äldre. Över hälften av alla män som fyllde 66 år 2020 var jobbonärer. Motsvarande andel för kvinnorna var 46 procent. Mönstret förstärks med stigande ålder.

Vid 68 års ålder har flertalet kvinnor och män lämnat arbetslivet bakom sig och blivit pensionärer på heltid. Men 2020 hade fortfarande 45 procent av männen som fyllde 68 år under året inkomst från arbete, att jämföra med 37 procent av kvinnorna.

4.2 Stora inkomstskillnader mellan kvinnor och män för både pensionärer och jobbonärer

I det här avsnittet redovisas skillnader mellan kvinnors och mäns disponibla inkomst. Därefter belyses skillnader i arbetsinkomst mellan kvinnor och män som är jobbonärer eller pensionärer. Slutligen redovisas bruttoinkomsterna för kvinnor och män som är jobbonärer eller pensionärer i olika delar i inkomstfördelningen.

Redovisningen avgränsas till kvinnor och män 66 år eller äldre som antingen är jobbonärer eller pensionärer. Vid 66 års ålder har rätten till de flesta arbetsrelaterade

³⁵ Den stora andelen jobbonärer i åldersgruppen 65 år beror till viss del på att personer fyller 65 år vid olika tidpunkter under året, vilket innebär att de inte nödvändigtvis kombinerade arbete med pension vid samma tidpunkt.

inkomstförsäkringar som sjukersättning och arbetslöshetsersättning upphört och grundskyddet för äldre kan betalas ut.

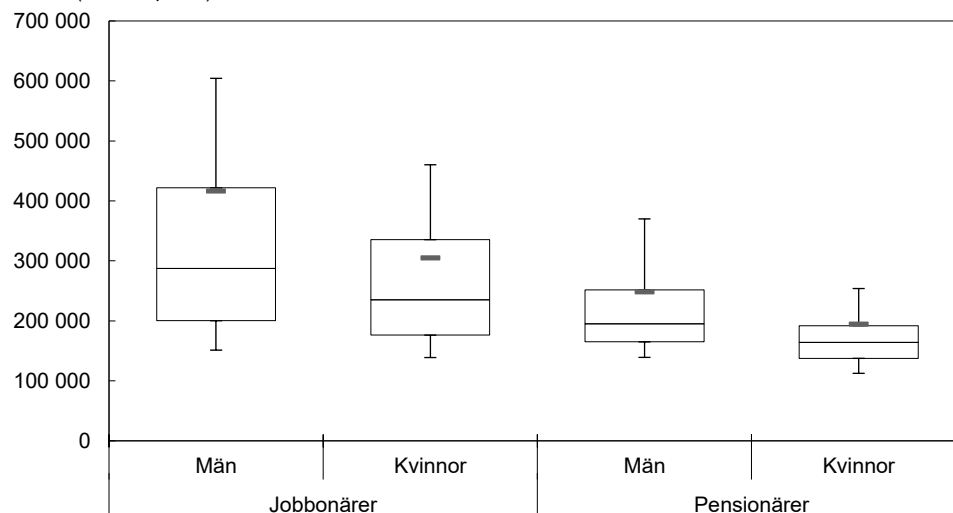
Högre disponibel inkomst hos kvinnor och män som är jobbonärer

Den disponibla inkomsten var i genomsnitt lägre för kvinnor 66 år eller äldre än för män i samma åldersgrupp, både för jobbonärer och pensionärer (se diagram 4.2). Kvinnliga jobbonärer hade dock i genomsnitt högre disponibel inkomst än manliga pensionärer.

Inkomstspridningen är stor bland jobbonärer, och större för männen än för kvinnorna. Hälften av de manliga jobbonärerna hade en disponibel inkomst mellan 200 200 och 421 600 kronor (se boxens lägre och högre gräns i diagrammet), och en tiondel hade en inkomst över 604 300 kronor. Hälften av kvinnorna hade en inkomst mellan 176 300 och 335 300 kronor, och en tiondel hade en inkomst över 460 200 kronor. Kvinnliga pensionärer har den lägsta genomsnittliga disponibla inkomsten och lägst inkomstspridning. Endast en tiondel hade en inkomst över 253 900 kronor.

Diagram 4.2 Disponibel inkomst för personer 66 år eller äldre 2020

Kronor (2020 års priser)



Anm.: Boxen åskådliggör följande värden för disponibel inkomst i 2020 års priser: nedre kvartilen (markeras av lådans lägre gräns), medianen (markeras av strecket genom lådan), övre kvartilen (markeras av lådans högre gräns) och genomsnittlig inkomst markerat med ett tjockt streck. Grafen redovisar även värdet vid den tionde respektive nittionde percentilerna (det understa respektive nedersta strecket).

Källor: Statistiska centralbyrån (HEK och STAR) och egna beräkningar.

Att kvinnor och män som fortsätter att arbeta i genomsnitt har högre disponibel inkomst än jämnåriga pensionärer förklaras delvis av arbetsinkomsten (se tabell 4.1). Samtidigt har både kvinnor och män som är jobbonärer också en högre genomsnittlig pension och kapitalinkomst. Eftersom pensionsinkomsten återspeglar högre inkomster tidigare i livet indikerar detta att de som redan har tjänat in till en relativt god pension fortsätter att jobba i högre utsträckning efter att de börjat ta ut sin pension. Bland både jobbonärer och pensionärer har kvinnor lägre kapitalinkomster och inkomstrelaterade pensioner än män i samma grupp.

Inkomstskillnaden mellan könen är större bland jobbonärer än bland pensionärer. De kvinnliga jobbonärernas disponibla inkomst var i genomsnitt nästan 30 procent lägre än manliga jobbonärers 2000. Motsvarande skillnad för pensionärer var drygt 20 procent (se tabell 4.1). Att inkomstskillnaden är mindre bland pensionärer kan bl.a. förklaras av den utjämnande effekt som både grundskydd och skatter har på den

disponibla inkomsten. Betydligt fler kvinnor än män får t.ex. bostadstillägg, och i genomsnitt är ersättningen högre för kvinnor än för män (se prop. 2021/22:1 bilaga 3, avsnitt 3).

Män 66 år eller äldre har i genomsnitt högre arbetsinkomster än kvinnor och det gäller främst den del av arbetsinkomsten som kommer från inkomst av näringsverksamhet. Kvinnors inkomst från näringsverksamhet motsvarade i genomsnitt bara hälften av mäns inkomst. Andelen män som får inkomst från näringsverksamhet är större än för kvinnor och ökar dessutom med stigande ålder efter 65 år.

Tabell 4.1 Medelinkomst från olika inkomstkomponenter för jobbonärer och pensionärer 66 år eller äldre 2020

Medelinkomst i kronor (2020 års priser)

Inkomstkomponenter	Jobbonärer kvinnor	Jobbonärer män	Kvinnors andel av mäns inkomst	Pensionärer kvinnor	Pensionärer män	Kvinnors andel av mäns inkomst
Arbetsinkomst m.m.	78 000	99 700	78	0	0	
<i>varav</i>						
– löneinkomster m.m.	69 100	81 200	85			
– inkomst från näringsverksamhet	8 900	18 500	48			
Kapitalinkomst	70 000	147 500	47	35 400	46 900	75
Inkomstrelaterade pensioner m.m.	235 700	311 900	76	176 900	267 600	66
Grundskydd, änkepension m.m.	9 000	3 300	273	28 500	8 000	356
Skatt	87 500	145 500	60	46 400	74 100	63
Disponibel inkomst	305 100	416 800	73	194 400	248 500	78

Anm.: De olika inkomstkomponenterna definieras i anmärkningen under diagram 4.4. I löneinkomster ingår även lönerelaterade ersättningar som t.ex. sjukpenning och tillfällig föräldrapenning. Beloppen är avrundade och överensstämmer därför inte alltid med summan.

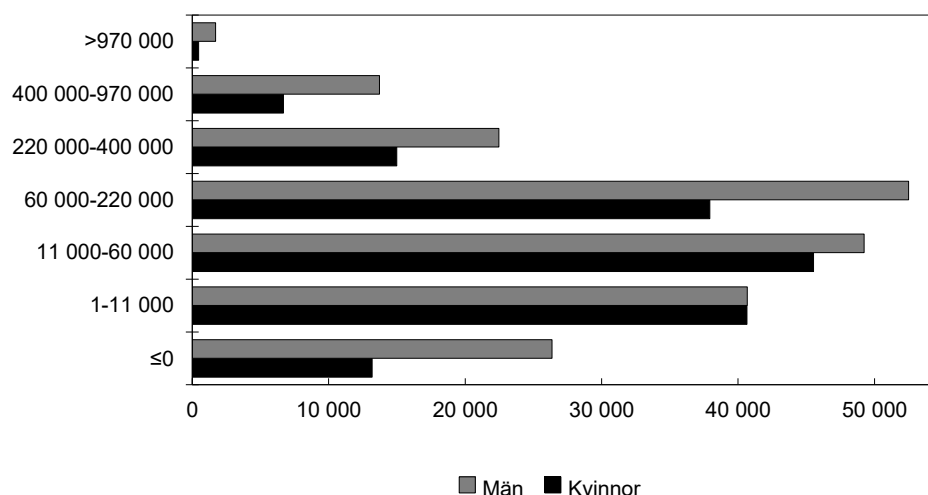
Källor: Statistiska centralbyrån (STAR) och egna beräkningar.

Högre arbetsinkomster är vanligare bland män

Flertalet jobbonärer är 66–75 år. För många är inkomsten från arbete liten, både för kvinnor och män (se diagram 4.3). Men för andra är arbetsinkomsten större. Omkring 40 procent av både kvinnor och män i åldern 66–75 år som var jobbonärer hade en arbetsinkomst över 60 000 kronor 2020. Fler män än kvinnor har en arbetsinkomst över 60 000 kronor och män har i regel högre arbetsinkomster. År 2020 hade mer än dubbelt så många män som kvinnor i åldern 66–75 år en arbetsinkomst över 400 000 kronor.

Diagram 4.3 Antal jobbonärer 66–75 år med arbetsinkomst 2020

Arbetsinkomst i kronor (2020 års priser)



Anm.: Arbetsinkomst inkluderar löne- och näringsinkomster samt vissa lönerelaterade transfereringsinkomster för kvinnor och män i åldern 66–75 år som definieras som jobbonärer. Arbetsinkomster som är mindre än noll avser negativa inkomster från näringsverksamhet.

Källor: Statistiska centralbyrån (STAR) och egna beräkningar.

Flera skillnader mellan kvinnor och män i inkomstgrupperna

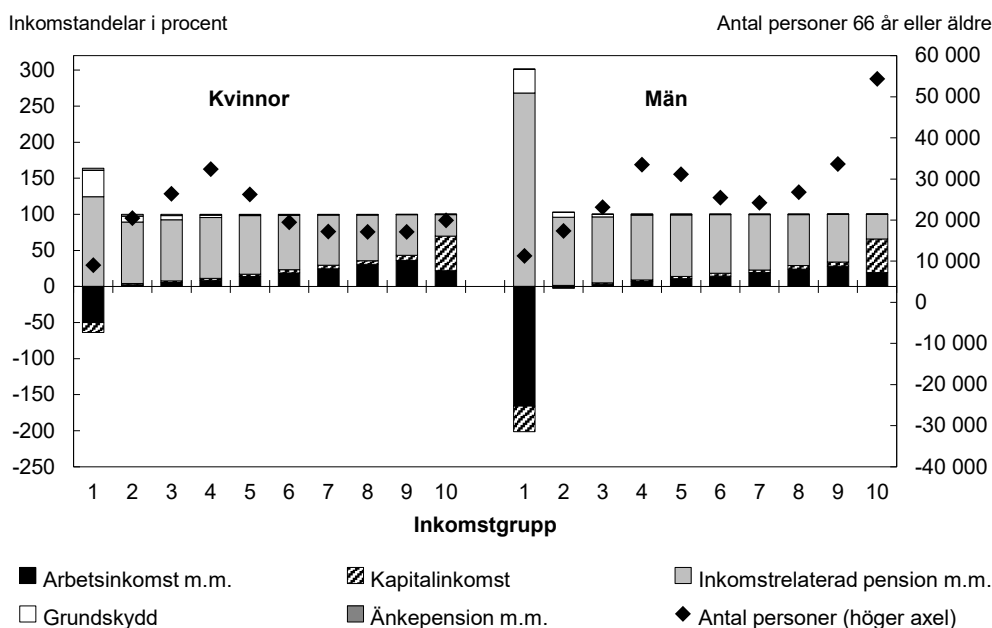
Här redovisas bruttoinkomsterna för kvinnor och män som är 66 år eller äldre 2020 efter vilken inkomstgrupp de tillhör. Redovisningen görs separat för jobbonärer och pensionärer.

Män som är jobbonärer finns ofta i de övre inkomstgrupperna

Kvinnliga jobbonärer var 2020 i viss grad koncentrerade till inkomstgrupperna 3–5 (se diagram 4.4). Det gäller även för män, men samtidigt var män överrepresenterade i de övre inkomstgrupperna, i synnerhet i den högsta. Överrepresentationen var ännu större om den manliga jobbonären var sammanboende eller inrikes född eller hade en eftergymnasial utbildning. Bland alla män 66 år eller äldre som tillhörde inkomstgrupp 10 var ca 60 procent jobbonärer. Det kan jämföras med den totala andelen jobbonärer för kvinnor och män 66 år eller äldre som var ca 25 procent.

Den inkomstrelaterade pensionen utgjorde den största inkomstkällan för både kvinnliga och manliga jobbonärer i samtliga inkomstgrupper med undantag för den högsta inkomstgruppen, där kapitalinkomster utgjorde den största inkomstkällan för båda könen (närmare 50 procent). Även om kapitalinkomsternas andel av inkomsten var något högre för kvinnor var mäns genomsnittliga kapitalinkomster större i kronor än kvinnornas i denna inkomstgrupp.

Arbetsinkomster förekom i varierande grad bland både kvinnor och män i alla inkomstgrupper, men utgjorde en större andel i de högre inkomstskikten än i de lägre. Arbetsinkomstens andel av bruttoinkomsten utgjorde också en större andel av bruttoinkomsten för kvinnor än för män. För t.ex. kvinnor i inkomstgrupp 9 utgjorde arbetsinkomsten mer än en tredjedel (36 procent) av den totala bruttoinkomsten, vilket kan jämföras med 28 procent för män. Grundskyddets andel av bruttoinkomsten var högre för kvinnor än för män 2020, men det var samtidigt lägre för både kvinnor och män jämfört med genomsnittet för alla 66 år eller äldre.

Diagram 4.4 Sammansättning av bruttoinkomsten för jobbonärer 66 år eller äldre i olika inkomstgrupper 2020

Anm.: Indelningen i inkomstgrupper har gjorts på så sätt att samtliga kvinnor och män i befolkningen 20 år eller äldre har sorterats efter disponibel inkomst och därefter delats upp i 10 lika stora inkomstgrupper. Arbetsinkomst m.m. inkluderar löne- och näringsinkomster samt vissa lönerelaterade transfereringar som inte är pensionsinkomster och som inte upphör från 65 år. I inkomstrelaterade pensioner m.m. ingår inkomstpension, tjänstepension, privat pension och nordisk pension. Grundskyddet består av garantipension, äldreförsörjningsstöd och bostadstillägg till pensionärer. Kategorin änkepension m.m. utgörs till allra största delen av änkepension (92–98 procent i de olika inkomstgrupperna), medan ekonomiskt bistånd och skattefria pensioner m.m. utgör resten. Negativa andelar för arbetsinkomst respektive kapitalinkomst i inkomstgrupp 1 beror på att ett mindre antal personer redovisade stora negativa inkomster från näringsverksamhet eller stora kapitalförluster. Exkluderas dessa blir fördelningen i inkomstgrupp 1 mer lik den i inkomstgrupp 2.

Källor: Statistiska centralbyrån (STAR) och egna beräkningar.

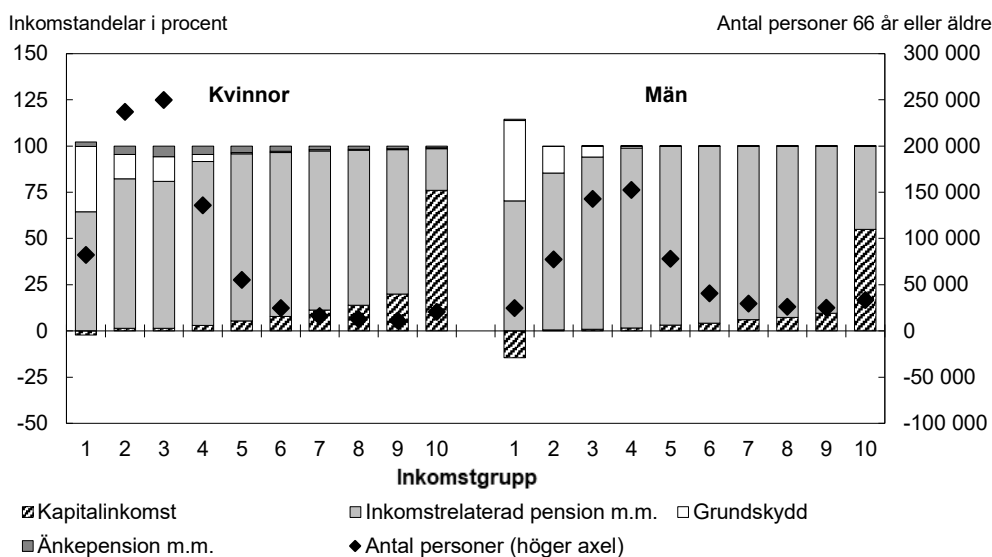
Flertalet kvinnor som är pensionärer tillhör de lägsta inkomstgrupperna

Närmare 60 procent av alla individer 66 år eller äldre som var pensionärer utan arbetsinkomst 2020 var kvinnor. De flesta av dessa kvinnor tillhörde de lägsta inkomstgrupperna (se diagram 4.5). Även de flesta män som var pensionärer befann sig i de lägre inkomstgrupperna. Det var dock fler män än kvinnor som befann sig i de högre inkomstgrupperna. Var fjärde man 66 år eller äldre som var pensionär tillhörde inkomstgrupperna 6–10, vilket kan jämföras med bara var tionde kvinna.

Inkomstrelaterad pension utgjorde huvuddelen av bruttoinkomsten för både kvinnor och män som var pensionärer i nästan alla inkomstgrupper. Den inkomstrelaterade pensionens relativa betydelse var dock något mindre för kvinnor än för män i samtliga inkomstgrupper.

Kapitalinkomster var den dominerade inkomstkomponenten bland både kvinnor och män som tillhörde tiondelen med högst disponibel inkomst 2020. I inkomstgrupp 1 stod kapitalinkomsterna för 76 procent av bruttoinkomsten för kvinnorna och för män stod den för 55 procent.

Grundskyddet är ett viktigt komplement för både kvinnor och män som är pensionärer med låg inkomst. Summan av garantipension, äldreförsörjningsstöd och bostadstillägg till pensionärer utgjorde 2020 ungefär 17 procent av bruttoinkomsten för kvinnor och 19 procent för män i inkomstgrupperna 1 och 2. Flertalet i dessa inkomstgrupper som hade grundskydd var kvinnor. Grundskyddet blir därför mer betydelsefullt för dessa grupper. Änkepensionen är också betydande i lägre inkomstgrupper. Det är en förmån som i högre utsträckning förekommer bland äldre kvinnor, som ofta har låga inkomstrelaterade pensioner.

Diagram 4.5 Sammansättning av bruttoinkomsten för pensionärer 66 år eller äldre i olika inkomstgrupper 2020

Anm.: Indelningen i inkomstgrupper har gjorts på så sätt att samtliga kvinnor och män i befolkningen 20 år eller äldre har sorterats efter disponibel inkomst och därefter delats upp i 10 lika stora inkomstgrupper. De olika inkomstkomenterna definieras i anmärkningen under diagram 4.4. Negativa andelar i stapeln för inkomstgrupp 1 bland pensionärer beror på att ett mindre antal individer redovisade stora kapitalförluster. Summan av inkomstandelarna är dock 100 procent.

Källor: Statistiska centralbyrån (STAR) och egna beräkningar.

5 Inkomstutvecklingen mellan 2019 och 2020

I detta avsnitt studeras hur den disponibla inkomsten förändrades för kvinnor och män mellan 2019 och 2020. De förändringar som redovisas var delvis en effekt av den pandemi som bröt ut under 2020, men även andra faktorer inverkade. Något försök att särskilja pandemins effekter från övriga faktorer har inte gjorts här. Utifrån de slutsatser som dragits i forskningslitteraturen om pandemins effekter på den ekonomiska utvecklingen och på individens inkomster är det dock sannolikt att pandemin hade stor betydelse för hur inkomsterna utvecklades mellan 2019 och 2020.³⁶

Inledningsvis beskrivs kort hur pandemin påverkade arbetsmarknaden för kvinnor och män under 2020. Därefter redovisas kvinnors och mäns inkomstutveckling mellan 2019 och 2020. Motsvarande analys för befolkningen som helhet gjordes i den fördelningspolitiska redogörelsen 2022, och den visade på tydliga skillnader mellan olika åldersgrupper.³⁷ Därför analyseras också skillnaderna mellan kvinnor och män i olika åldersgrupper. Avslutningsvis görs en analys av hur olika inkomstkomenterna bidragit till inkomstförändringarna för kvinnor och män i olika åldersgrupper.

5.1 Försämrade arbetsmarknad under pandemin, men kvinnor och män påverkades på olika sätt

Den världsomspännande pandemi som bröt ut under 2020 påverkade inte bara befolkningens hälsa utan även den ekonomiska situationen för många individer och

³⁶ Se t.ex. Pandemins effekt på svensk ekonomi 2020, Underlagsrapport till SOU 2022:10 – "Sverige under pandemin".

³⁷ Se 2022 års ekonomiska vårproposition (prop. 2021/22:100 bilaga 2).

hushåll. Produktion och sysselsättning föll, framför allt under pandemins inledningskede. Konjunkturedgången påverkade både inhemskt efterfrågestyrda branscher och branscher där efterfrågan drivs av utvecklingen i andra länder. Aktiviteten bland företag minskade särskilt mycket i branscher med yrken som kräver fysisk interaktion och kontakt som t.ex. hotell, restaurang, detaljhandel och kultursektorn.³⁸

Nedgången skulle ha blivit betydligt kraftigare om inte omfattande krisåtgärder vidtagits för att stödja både företag och individer. Stöd vid korttidsarbete gjorde det möjligt för företag att, trots en vikande efterfrågan, behålla personal och minska behovet av uppsägningar. Trots de omfattande stödåtgärderna minskade både antalet sysselsatta kvinnor och män. Minskningen var större för kvinnor än för män. Omkring två tredjedelar av den sammanlagda sysselsättningsminskningen om ca 100 000 personer var kvinnor.³⁹ Sysselsättningsgraden för kvinnor 20–64 år minskade med 1,4 procentenheter och för män i motsvarande åldersgrupp med 1,2 procentenheter. Totalt sett föll sysselsättningsgraden för åldersgruppen 20–64 år med 1,3 procentenheter till 80,8 procent. Nedgången var störst bland de unga, och även där något större för kvinnor. I åldersgruppen 20–24 år minskade sysselsättningsgraden med 4,0 procentenheter för kvinnor och med 3,6 procentenheter för män. I befolkningen som helhet var det främst de tidsbegränsade anställningarna som minskade. För de unga minskade både de fasta och tidsbegränsade anställningarna.

För de sysselsatta minskade medelarbetstiden. Minskningen var större för män än för kvinnor. Skillnaden i antalet arbetade timmar mellan kvinnor och män minskade med nästan en timme (se avsnitt 2.2). Samtidigt minskade alltså sysselsättningen mer för kvinnor än för män. Det kan till viss del förklaras av att fler män än kvinnor deltog i korttidsarbete (se ruta Förstärkt stöd vid korttidsarbete). Det bidrog till att män i högre grad än kvinnor gick ned i arbetstid men var fortsatt sysselsatta.⁴⁰ Ytterligare en förklaring kan vara att de kvinnor som förlorade sin sysselsättning under pandemin i högre grad än män arbetade deltid.

Minskad sysselsättning medförde en ökad arbetslöshet. Ökningen var större för män än för kvinnor. Arbetslösheten ökade med ca 80 000 personer, varav omkring två tredjedelar var män. Arbetslösheten ökade mest bland de unga. Även här var ökningen kraftigare för unga män än för unga kvinnor. I åldersgruppen 20–24 år ökade arbetslösheten med 4,2 procentenheter för män och med 2,5 procentenheter för kvinnor. Att sysselsättningen minskade mer för kvinnor än män, samtidigt som arbetslösheten ökade mer för män än för kvinnor, förklaras av att fler kvinnor än män försvann ut ur arbetskraften.

5.2 Bättre inkomstutveckling för kvinnor än för män i förvärsaktiv ålder

Inkomsterna utvecklades svagt positivt för både kvinnor och män mellan 2019 och 2020. I genomsnitt ökade inkomsterna reallt med 1 procent för kvinnor och med 0,5 procent för män. Olika åldersgrupper påverkades emellertid på olika sätt.

Personer 65 år eller äldre hade generellt sett en betydligt bättre inkomstutveckling än personer i förvärsaktiv ålder (se diagram 5.1). I dessa åldersgrupper ökade inkomsterna i genomsnitt mer för män än för kvinnor. Den generellt sett starkare inkomstutvecklingen för personer 65 år eller äldre förklaras av att de kortsiktigt är

³⁸ Pandemins effekt på svensk ekonomi 2020, Underlagsrapport till SOU 2022:10 – "Sverige under pandemin".

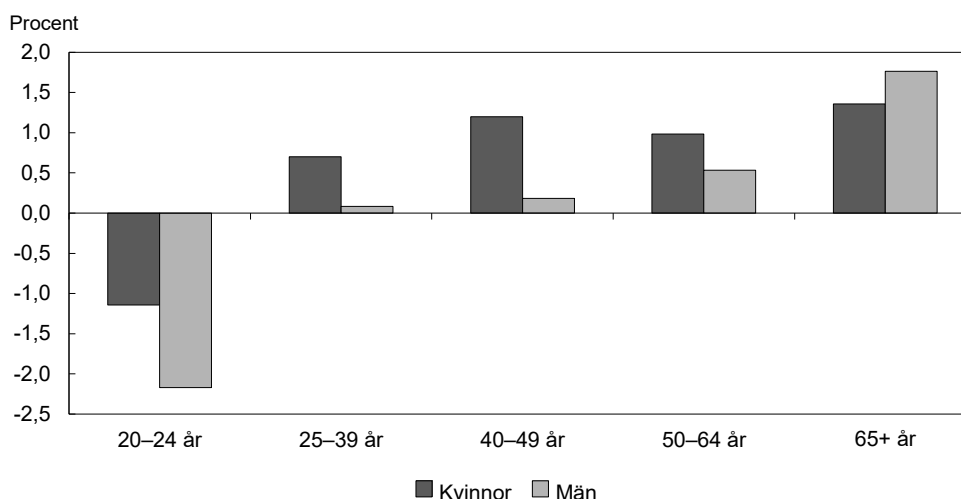
³⁹ Uppgifter hämtade från Statistiska centralbyrån (AKU).

⁴⁰ Effekter av stöd vid korttidsarbete – lärdomar från finanskrisen (Tillväxtanalys 2021:09).

relativt okänsliga för det som händer på arbetsmarknaden, då en stor del av deras inkomster består av pensioner. Dessutom fick många äldre ta del av inkomstförstärkningar i form av stärkt grundskydd och sänkt inkomstskatt för pensionärer.

För personer i yrkesverksamma åldrar (20–64 år) sticker utvecklingen för de unga ut. I åldersgruppen 20–24 år var inkomstutvecklingen negativ för både kvinnor och män, men mest negativ för män. För övriga åldersgrupper mellan 25 år och 64 år var inkomstutvecklingen i genomsnitt positiv. I dessa åldersgrupper hade kvinnor en bättre inkomstutveckling än män. Det återspeglar framför allt att nedgången i arbetade timmar inte var lika kraftig för kvinnor som för män, samtidigt som arbetslösheten ökade mer bland männen.

Diagram 5.1 Inkomstutveckling mellan 2019 och 2020 i olika åldersgrupper



Källor: Statistiska centralbyrån (TRIF) och egna beräkningar.

Inkomstkomponenternas bidrag till utvecklingen av disponibel inkomst ser olika ut för olika åldersgrupper

Att inkomstutvecklingen skiljer sig åt mellan åldersgrupper beror till stor del på att inkomstsammansättningen skiljer sig åt mellan grupper och på att olika inkomstkomponenter utvecklades i olika takt. Unga människor har t.ex. oftare arbetslöshetsersättning och studiemedel. Människor i medelåldern har oftare arbetsinkomster, sjukpenning och föräldrapenning, medan det bland äldre är vanligare med pension och bostadstillägg.

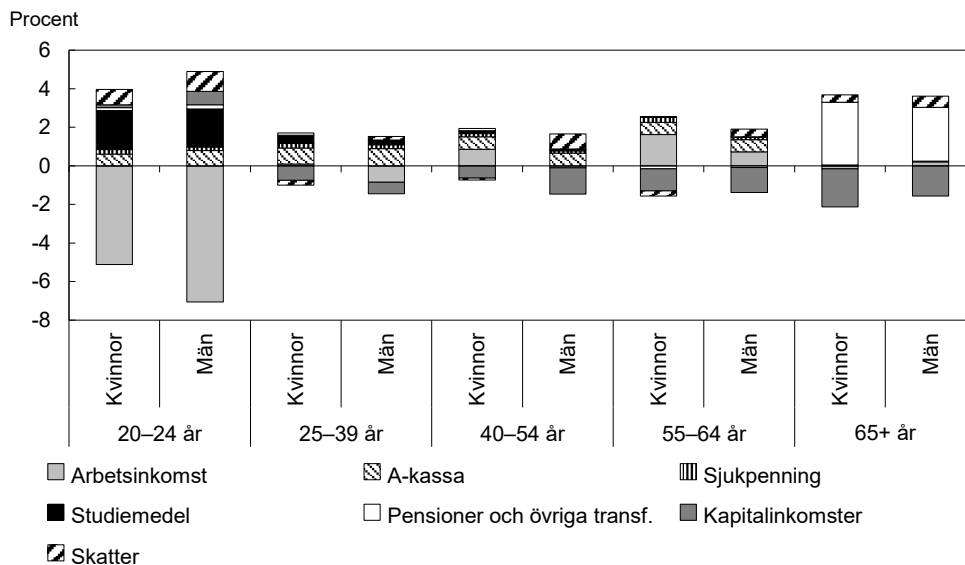
Av diagram 5.2 framgår hur olika inkomstslag bidrog till inkomstutvecklingen mellan 2019 och 2020 för kvinnor respektive män i olika åldersgrupper. Det försämrade arbetsmarknadsläget hade en tydlig effekt på inkomstutvecklingen för de unga på arbetsmarknaden. I åldersgruppen 20–24 år var minskade arbetsinkomster den främsta förklaringen till att den disponibla inkomsten minskade. Arbetsinkomsterna minskade mer för män än för kvinnor. Såväl ökad ersättning vid arbetslöshet genom mer generösa regler för rätten till arbetslöshetsersättning som ett ökat antal studerande gav ett positivt bidrag till den disponibla inkomsten. Bidragen var ungefär lika stora för kvinnor och män. Minskade arbetsinkomster gjorde också att den genomsnittliga skatten minskade för både kvinnor och män i åldersgruppen 20–24 år.

För personer i åldrarna 25–64 år förändrades arbetsinkomsterna inte på samma sätt. För kvinnor i åldersgrupperna 40–54 år och 55–64 år ökade i stället arbetsinkomsterna. I båda dessa åldersgrupper var arbetsinkomsternas bidrag till den totala inkomstutvecklingen större för kvinnor än för män. Transfereringar i form av

sjukpenning, a-kassa och studiemedel bidrog positivt till inkomstutvecklingen för alla åldersgrupper mellan 25 och 64 år, utan någon större skillnad mellan kvinnor och män. Övriga transfereringar har spelat en väldigt liten roll för den generella inkomstutvecklingen i dessa åldersgrupper. Däremot har de tillfälliga stödåtgärder som infördes i sjukförsäkringen och bostadsbidraget varit betydelsefulla för dem som tagit del av stöden, även om effekten på aggregerad nivå var liten. Den slopade värnskatten innebar ett positivt bidrag till inkomstutvecklingen för män i åldersgrupperna 40–54 år och 55–64 år. De minskade kapitalinkomsterna påverkade inkomstutvecklingen negativt i alla åldersgrupper från 25 år och uppåt, och i högre grad för män än för kvinnor.

För personer 65 år eller äldre bidrog höjd garantipension och höjt bostadstillägg positivt till den genomsnittliga inkomstutvecklingen för både kvinnor och män. Minskade kapitalinkomster bidrog, liksom för övriga åldersgrupper, negativt till inkomstutvecklingen. Den negativa effekten var större för kvinnor än för män. Minskade skatter bidrog till ökad disponibel inkomst för både kvinnor och män 65 år eller äldre. Detta skedde dels genom den sänkta inkomstskatten för pensionärer, dels genom att minskade kapitalinkomster i sin tur innebar att kapitalskatten minskade.

Diagram 5.2 Bidrag till inkomstutveckling mellan 2019 och 2020 från olika inkomstkomponenter i respektive åldersgrupp



Källor: Statistiska centralbyrån (TRIF) och egna beräkningar.

Förstärkt stöd vid korttidsarbete

Många företag drabbades hårt under pandemin till följd av restriktioner och vikande efterfrågan. Olika former av företagsstöd infördes eller förstärktes under 2020 för att underlätta den svåra ekonomiska situation som uppstod för många företag. Bland annat infördes ett tillfälligt förstärkt stöd vid korttidsarbete.⁴¹ Stödet innebar att staten täckte delar av kostnaden om ett företag minskade de anställdas arbetstid under en period.

Stöd vid korttidsarbete beviljades för närmare 575 000 individer under 2020, vilket motsvarade drygt var tionde anställd det året. Korttidsarbete förekom i de flesta branscher men i olika omfattning. Vissa branscher berördes sannolikt inte lika negativt av den ekonomiska nedgången och var därför inte i behov av korttidsarbete. Inom t.ex. gruvindustrin liksom jordbruks-, skogsbruks- och fiskeverksamheter var korttidsarbete inte särskilt vanligt förekommande. Detsamma gällde för offentlig förvaltning samt vård och omsorg.

Andra branscher, som t.ex. hotell- och restaurang, handel, tillverkningsindustrin och kultursektorn drabbades däremot hårt av restriktionerna och den vikande ekonomin. I dessa branscher hade en stor andel av de anställda arbete på ett företag som tillämpade korttidsarbete under 2020.

Stöd vid korttidsarbete beviljades för fler män än kvinnor under 2020. Det förklaras i huvudsak av att det var fler män som arbetade i branscher där korttidsarbete var mer förekommande. Det gäller inte minst inom tillverkningsindustrin. Omkring 75 procent av de anställda inom tillverkningsindustrin är män och en ungefär lika stor andel av dem som beviljades korttidsarbete var män. Andelen som hade korttidsarbete var alltså relativt proportionellt fördelat mellan kvinnor och män. Det är ett mönster som går igen även i andra branscher. Inom t.ex. hotell- och restaurangverksamhet och handel, där fördelningen mellan anställda kvinnor och män är relativt lika, var också korttidsarbetet relativt jämnt fördelat mellan könen.

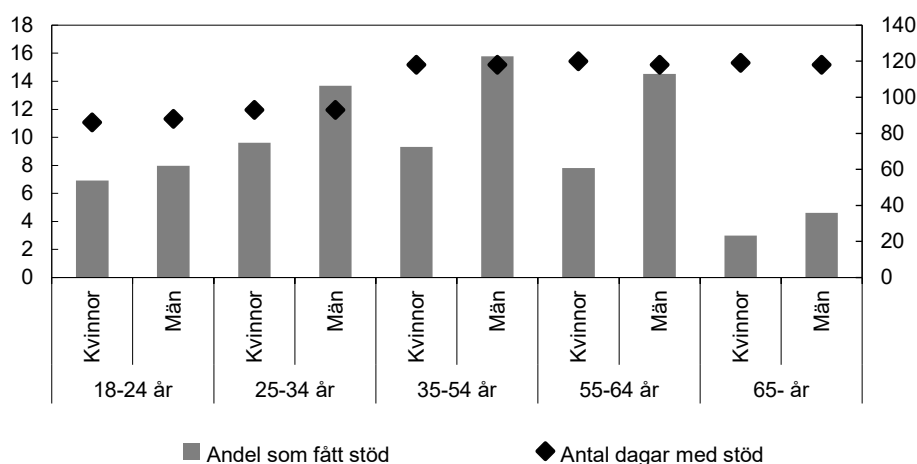
Det var framför allt för män i åldersgruppen 35–54 år som det beviljades stöd vid korttidsarbete under 2020. Närmare 16 procent av alla män i denna åldersgrupp som hade en anställning under 2020 beviljades korttidsarbete, vilket kan jämföras med 9 procent av kvinnorna i samma åldersgrupp (se diagram 5.3). Däremot var skillnaden mellan kvinnor och män bland de yngre (18–24 år) relativt liten. För under 10 procent av både kvinnor och män i denna åldersgrupp beviljades det stöd vid korttidsarbete 2020. Att skillnaden är relativt liten i denna åldersgrupp förklaras troligen av att många yngre arbetar inom t.ex. hotell- och restaurangverksamhet och handel som har en ganska jämn fördelning av de anställda mellan kvinnor och män. Sett till antalet dagar som kvinnor och män haft korttidsarbete finns relativt små skillnader mellan kvinnor och män. Givet att man beviljats korttidsarbete har kvinnor och män alltså haft det i ungefär lika många dagar.

⁴¹ Det tillfälliga förstärkta stödet vid korttidsarbete (prop. 2019/20:132, bet. 2019/20:FiU51, rskr. 2019/20:199) innebar en förstärkning av det statliga stödet vid korttidsarbete som infördes 2014 (prop. 2013/14:1, bet. 2013/14:FiU1, rskr. 2013/14:56). Förstärkningen innebar att staten under stödmånader som inföll under perioden den 16 mars 2020 t.o.m. den 31 december 2020 stod för tre fjärdedelar av den totala kostnaden. Löneminskningen uppgick då till 4, 6 respektive 7,5 procent om arbetstidsminskningen är 20, 40 respektive 60 procent i stället för 12, 16 respektive 20 procent. Stödet förlängdes sedan t.o.m. september 2021.

Diagram 5.3 Beviljat stöd vid korttidsarbete 2020

Andel med stöd vid korttidsarbete

Antal dagar med stöd vid korttidsarbete



Anm.: Statistiken avser andelen anställda kvinnor och män i resp. åldersgrupp som beviljades stöd vid korttidsarbete under 2020 samt genomsnittligt antal dagar med korttidsarbete för kvinnor och män i resp. åldersgrupp.

Källor: Statistiska centralbyrån (STAR) och egna beräkningar.

6 Effekter på kvinnors och mäns ekonomiska resurser till följd av regeringens förslag och aviseringar

I detta avsnitt redovisas hur åtgärder som föreslås i denna proposition bedöms påverka fördelningen av de ekonomiska resurserna mellan kvinnor och män. Effekterna har beräknats med hjälp av mikrosimuleringsmodellen Fasit. Hänsyn har enbart tagits till de åtgärder som är möjliga att beräkna med den använda metodiken. I beräkningarna beaktas dels åtgärder som påverkar individernas disponibla inkomster, dels ett förslag som avser indirekta skatter och som påverkar individernas ekonomi genom förändrade utgifter. Därefter utvidgas analysen till att också omfatta satsningar på individuella välfärdstjänster. Summan av satsningar på välfärdstjänster och reformer som påverkar disponibel inkomst redovisas som s.k. utökad inkomst.

Beräkningarna är statiska i den meningen att de inte beaktar beteendeförändringar som kan uppkomma till följd av förslagen. Det innebär t.ex. att beräkningarna inte tar hänsyn till de förändringar av sysselsättning och arbetade timmar, och de därav följande effekterna på disponibel inkomst, som förslagen kan tänkas medföra.

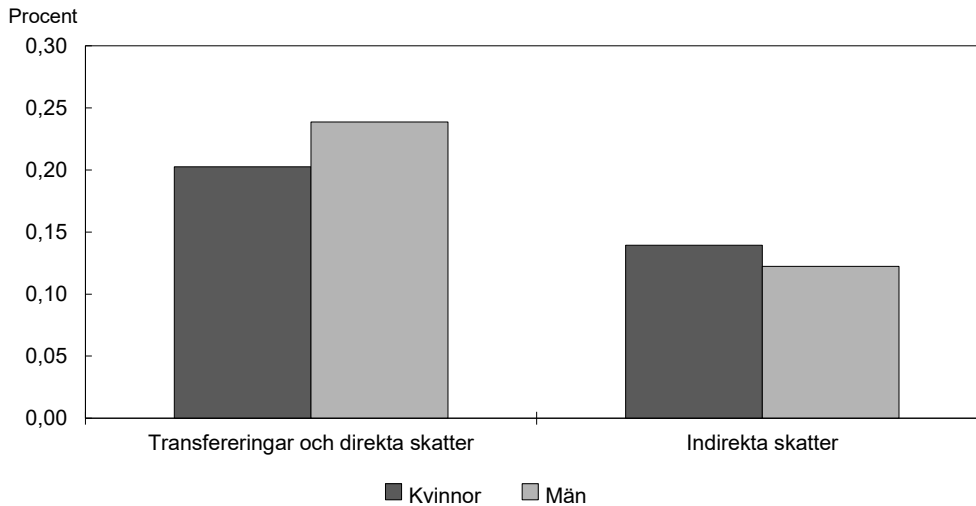
6.1 Effekter på disponibel inkomst

De förslag som påverkar individernas disponibla inkomster och som beaktas i dessa beräkningar är förslag och aviseringar om bibehållande av dagens nivå i arbetslöshetsförsäkringen, förlängt tillfälligt tillägg till bostadsbidraget för barnfamiljer, jobbskatteavdrag för äldre samt förändringar i reseavdraget. Sammantaget beräknas individernas disponibla inkomster öka med drygt 6 miljarder kronor till följd av regeringens förslag för 2023. Förslaget om bibehållna nivåer i arbetslöshetsförsäkringen står för drygt hälften av beloppet. Förslagen bedöms sammantaget öka mäns disponibla inkomster mer än kvinnors (se diagram 6.1). Det beror på att förslagen avseende arbetslöshetsförsäkringen och reseavdraget gynnar män i högre utsträckning än kvinnor. Män har t.ex. i genomsnitt högre inkomst, vilket berättigar

dem till högre ersättning från arbetslöshetsförsäkringen vid arbetslöshet. Däremot gynnas kvinnor mer än män av förslaget om tillfälligt tillägg i bostadsbidraget. Förslaget om jobbskatteavdraget för äldre har samma relativa effekt för både kvinnor och män. I absoluta belopp gynnas dock män i genomsnitt något mer av jobbskatteavdraget än kvinnor.

I analysen har även förslaget om tillfälligt sänkt energiskatt på bensin och diesel beaktats. Detta förslag påverkar inte individernas disponibla inkomster men antas medföra lägre drivmedelspriser och därmed öka individernas konsumtionsmöjligheter. I beräkningarna antas skattesänkningen övervältras på priserna fullt ut och öka konsumtionsmöjligheterna med knappt 4 miljarder kronor. I relativa termer bedöms kvinnor i genomsnitt gynnas i något högre grad av förslaget än män. Som framgår av diagram 6.1 ökar kvinnors ekonomiska resurser med i genomsnitt 0,14 procent vilket kan jämföras med 0,12 procent för män. I absoluta belopp bedöms ökningen däremot i genomsnitt vara större för män än för kvinnor.

Diagram 6.1 Effekt på disponibel inkomst 2023 till följd av förslag och aviseringar i denna proposition



Anm.: Beräkningarna avser åldersgruppen 20 år eller äldre. Med indirekta skatter avses i diagrammet effekten av tillfälligt sänkt energiskatt på bensin och diesel. Detta förslag påverkar inte individernas disponibla inkomster men antas medföra lägre drivmedelspriser och därmed öka individernas konsumtionsmöjligheter. I beräkningarna antas skattesänkningen övervältras på priserna fullt ut.

Källor: Statistiska centralbyrån och egna beräkningar.

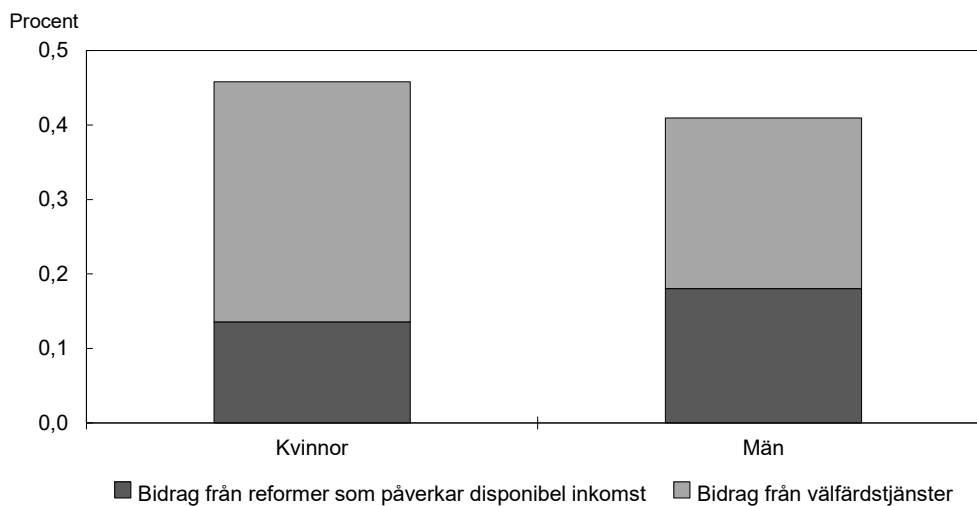
6.2 Effekter på utökad inkomst

Satsningar på individuella välfärdstjänster påverkar generellt sett de ekonomiska resurser individerna har tillgång till. För att ge en mer fullständig bild av hur de resurser som satsas på olika reformer fördelar sig mellan kvinnor och män redovisas här en utvidgad analys där effekten av regeringens satsningar på individuella välfärdstjänster inkluderas i beräkningarna (se diagram 6.2).

De satsningar som föreslås i denna proposition och som påverkar anslag avseende välfärdstjänster för 2023 beräknas uppgå till 11 miljarder kronor. Satsningarna bedöms tillföra ekonomiska resurser till kvinnor i högre utsträckning än män. Effekten av satsningarna på välfärdstjänster, uttryckt som andel av den utökade inkomsten (dvs. summan av disponibel inkomst och värdet av välfärdstjänster), uppgår till 0,3 procent för kvinnor och 0,2 procent för män. Detta beror främst på regeringens förslag om höjda generella bidrag till kommunerna och höjda anslag till utbildning samt sjuk- och hälsovård.

Sammantaget väntas de förslag som lämnas i denna proposition medföra att kvinnors utökade inkomst, dvs. summan av disponibel inkomst och värdet av individuella välfärdstjänster, ökar något mer än för män i procentuella termer. I absoluta belopp bedöms ökningen i utökad inkomst däremot i genomsnitt vara något större för män än för kvinnor.

Diagram 6.2 Effekt på utökad inkomst 2023 till följd av förslag och aviseringar i denna proposition



Anm.: Beräkningarna avser åldersgruppen 20 år eller äldre. Utökad inkomst är summan av disponibel inkomst och värdet av individuella välfärdstjänster.

Källor: Statistiska centralbyrån (STAR) och egna beräkningar.

Tabellbilaga

Tabell a.1 Reformers som beaktas vid beräkning av politikens effekter på disponibel inkomst och av indirekta skatter 2023

Transfereringar och direkta skatter	Indirekta skatter
Bibehållande av dagens nivå på arbetslöshetsersättningen	Sänkt energiskatt på bensin och diesel
Förlängt tillfälligt tillägg till bostadsbidraget för barnfamiljer	
Förstärkt jobbskatteavdrag för äldre	
Förändringar i reseavdraget	

Anm.: Här redovisas de reformer som beaktas i beräkningen av politikens effekter på disponibel inkomst (dvs. transfereringar och direkta skatter) samt reformer på indirekta skatter 2023.

Tabell a.2 Fördelning av reformer på välfärdstjänstområdet på olika verksamhetsområden

Verksamhetsområde	Procent
Fritid och kultur	4
Hälso- och sjukvård	51
Socialt skydd	11
Utbildning	29
Barnomsorg	5
Totalt	100

Anm.: De totala satsningarna i denna proposition på individuella välfärdstjänster 2023 beräknas uppgå till knappt 11 miljarder kronor. Reformers som är av mer generell karaktär, såsom det generella statsbidraget till kommuner, fördelas i enlighet med det konsumtionsmönster som gäller för välfärdstjänsterna totalt.

Källa: Egna beräkningar.



Finansdepartementet
Internationella och ekonomiska avdelningen
Fördelningsanalysenheten

Teknisk bilaga till Ekonomisk jämställdhet november 2022

I denna bilaga redogörs för de inkomstbegrepp, bakgrundsvariabler och datamaterial som används i prop. 2022/23:1 Förslag till statens budget, finansplan m.m. bilaga 3. De beräkningsmetoder som används beskrivs också.

Inkomstbegrepp

Disponibel inkomst: Sammanlagd inkomst från lön, kapital, näringsverksamhet och positiva transfereringar minus negativa transfereringar såsom skatt, betalt underhållsbidrag och återbetalda studielån. Erhållna studielån ingår som en positiv transferering.

För att undersöka individers ekonomiska självständighet, grundad på de inkomster som tillfaller individen själv, beräknas individens disponibla inkomst. Det sker genom att individens inkomster summeras medan hushållsgemensamma inkomster, som t.ex. bostadsbidrag, fördelas lika mellan hushållets vuxna. Individens disponibla inkomst är särskilt viktig i jämförelsen av kvinnors och mäns ekonomiska självständighet.

Utökad inkomst: Disponibel inkomst kompletteras så att individens inkomst även omfattar subventioner för individuella välfärdstjänster som t.ex. utbildning och hälso- och sjukvård. Värdet av subventioner för individuella välfärdstjänster som nyttjas av barn fördelas lika mellan föräldrarna, vare sig föräldrarna är sammanboende eller särlevande.

Lön: Överenskommen månadslön omräknad till heltid. Lönestrukturstatistikens månadslön innehåller flera olika lönekomponenter. Förutom fast lön ingår även fasta lönetillägg och ett stort antal rörliga

lönstillägg som t.ex. tillägg för obekväm arbetstid. Även sjuklön (den lön samt övriga anställningsförmåner som arbetsgivaren har ansvar för vid arbetstagarens sjukdom) ingår i löneinkomsten. Årsvisa belöningsystem som t.ex. bonus, vinstdelning eller tilldelning av aktier/optioner ingår inte i lönestrukturstatistiken.

Standardvägd månadslön: För att få en bild av löneskillnaderna mellan kvinnor och män kan strukturella skillnader som sammanhänger med yrke, ålder och utbildning rensas bort genom s.k. standardvägning. Detta sker genom att genomsnittlig månadslön för respektive kön beräknas för kombinationer av fyra åldersgrupper, två utbildningskategorier, två arbetstidsgrupper, två sektorsgrupper (privat sektor och offentlig sektor) och inom varje yrke (429 yrken inom standard för svensk yrkesklassificering [SSYK 12]). Dessa genomsnittslöner vägs för respektive kön samman med antalet anställda inom varje grupp.

Arbetsinkomst: Lön samt inkomst eller underskott av näringsverksamhet (inkluderar den inkomst från fåmansföretag som beskattas som tjänst).

Kapitalinkomst: Kapitalvinster och kapitalförluster samt övriga kapitalinkomster. Kapitalvinster och kapitalförluster består av nettot av realiserade kapitalvinster och kapitalförluster som uppstår vid försäljning av reala eller finansiella tillgångar. Övriga kapitalinkomster består av olika typer av ränte- och utdelningsinkomster. Ränteutgifter beaktas inte i beräkningen av kapitalinkomsterna, utan endast i beräkningen av individens skatt.

Transfereringar: Pensioner, lönerelaterade transfereringar och försörjningsrelaterade transfereringar. Pension består av allmän pension (tidigare ålderspension), tjänstepension, privat pensionsförsäkring, arbetsskadelivränta och livränta. Lönerelaterade transfereringar består av transfereringar i syfte att ersätta inkomstbortfall när en förvärvsaktiv person inte kan arbeta på grund av t.ex. sjukdom eller vård av barn. Försörjningsrelaterade transfereringar består av transfereringar i syfte att öka inkomsten för hushåll med låga inkomster och/eller barn.

Skatter: Endast de skatter och avgifter som individen själv betalar för beaktas i beräkningen av disponibel inkomst, dvs. direkta skatter (såsom inkomstskatt), allmän pensionsavgift och fastighetsavgift, med avdrag för de skattereduktioner som berör individen.

Grupper och bakgrundsvariabler

Inkomstgrupper: Grupper som skapas när individer i en population ordnas efter storleken på inkomsten och därefter delas in i lika stora grupper, t.ex. decilgrupper (dvs. tio lika stora grupper). Den del av populationen som har lägst inkomster finns i den lägsta inkomstgruppen, och de med högst inkomster finns i den högsta inkomstgruppen. När indelningen i inkomstgrupper görs separat för kvinnor respektive män är andelen av kvinnorna och andelen av männen i de olika inkomstgrupperna lika stora. Däremot kan nivån på den disponibla inkomsten skilja sig åt mellan kvinnor och män i samma inkomstgrupp. Kvinnor har i genomsnitt lägre inkomst än män, framför allt i de högre inkomstgrupperna.

Datamaterial

HEK – Hushållens ekonomi

Urvalsundersökningen Hushållens ekonomi (HEK) var 1975–2013 källan till Sveriges officiella inkomstfördelningsstatistik. Från och med undersökningsåret 2014 ersätts HEK av en totalräknad inkomstfördelningsstatistik (TRIF).

HEK var en urvalsundersökning som genomfördes varje år. Urvalet bestod av personer som var 18 år eller äldre och folkbokförda i landet i slutet av undersökningsåret. Både urvalspersonen och tillhörande hushållsmedlemmar ingick i undersökningen. Uppgifterna samlades in från deklaraionsuppgifter, telefonintervjuer och olika administrativa register. I den sista versionen av HEK (2013) ingick ca 39 000 individer fördelade på ca 17 000 hushåll.

TRIF – Totalräknad inkomstfördelningsstatistik

Den totalräknade registerbaserade inkomstfördelningsstatistiken (TRIF) baseras helt och hållet på administrativa register från bl.a. Skatteverket och Försäkringskassan. Den ersätter sedan 2014 urvalsundersökningen HEK. TRIF har samma syfte som HEK, nämligen att beskriva utvecklingen och fördelningen av hushållens inkomster. Framställningen av statistiken skiljer sig dock åt, vilket medför att de båda datakällorna inte är fullt jämförbara. De huvudsakliga skillnaderna är undersökningarnas upplägg och konstruktionen av hushållsbegrepp.¹ Eftersom hushållsbegreppet inte ligger till grund för beräkningen av individuell disponibel inkomst har

¹ Se Övergång från urvalsbaserad till totalräknad inkomstfördelningsstatistik (SCB, Hushållens ekonomi, bakgrundsfakta 2016:1).

omläggningen av statistiken sannolikt marginell betydelse för skillnaden mellan kvinnors och mäns inkomster.

Den officiella inkomststatistiken omfattar i huvudsak inkomster från arbete och olika transfereringar i Sverige. Inför publiceringen av statistiken för 2020 har Statistiska centralbyrån (SCB) dock kompletterat Inkomst- och taxeringsregistret med pensions- och löneinkomst från Danmark, Finland, Island och Norge för 2011–2020.² SCB har analyserat effekten av revideringen på statistik om förvärvsinkomster och ekonomisk standard. Analysen visar att inkomsterna ökar generellt mer för män än för kvinnor.

STAR – Statistiskt analysregister

Finansdepartementet har i arbetet med den analys av den ekonomiska jämställdheten som lämnas varje år i en bilaga till budgetpropositionen också använt ett obundet slumpmässigt urval från den totalräknade statistiken (TRIF). Det gör beräkningar mindre tidskrävande. Detta urval finns tillgängligt för 2013–2020 och refereras till som STAR i bilagan. I STAR-urvalet för 2020 ingår ca 2,0 miljoner individer, varav ca 1,3 miljoner är 20 år och äldre.

Lönestrukturstatistik

Lönestrukturstatistiken har till syfte att årligen ge en översiktlig och jämförbar statistik om lönestrukturen för hela arbetsmarknaden. Den belyser lönenivå och lönestruktur. Statistiken innehåller uppgifter om kön, ålder (18–66 år), yrke, utbildning, näringsgren och region. Den är därför lämplig att använda som underlag för olika analyser och jämförelser mellan kvinnors och mäns löner. Statistiken är uppdelad i fem grupper: privat sektor (arbetare respektive tjänstemän), kommunal sektor, regionsektor och statlig sektor. Statistiken baseras på totalundersökningar av kommuner, regioner och staten samt en urvalsundersökning av ungefär 50 procent av löntagarna i den privata sektorn. Samtliga företag med minst 500 anställda deltar varje år.

LISA – Longitudinell integrationsdatabas för sjukförsäkrings- och arbetsmarknadsstudier

I analysen av livscykelgrupper används ett datamaterial som består av lönestrukturstatistiken och uppgifter från Longitudinell integrationsdatabas för sjukförsäkrings- och arbetsmarknadsstudier (LISA). I materialet ingår

² Se Nordiska inkomster i IoT och inkomststatistiken 2011–2019 (SCB 2021).

även det hushållsbegrepp som används i mikrosimuleringsmodellen FASIT vid beräkning av hushållsbaserade ersättningar (familjeenhet).

LISA är en longitudinell databas som innehåller bl.a. detaljerade data om sjukförsäkringen, föräldraförsäkringen och arbetslöshetsförsäkringen på individnivå. Från och med 1990 finns data för samtliga personer som är 16 år eller äldre och som var folkbokförda i Sverige den 31 december det aktuella året. Data om personer som är 15 år finns fr.o.m. 2010.

AKU – Arbetskraftsundersökningarna

Arbetskraftsundersökningarna (AKU) är en urvalsundersökning som genomförs av SCB. Syftet med AKU är att beskriva den aktuella arbetsmarknadssituationen för personer i åldrarna 15–74 år samt att ge information om utvecklingen på arbetsmarknaden. AKU visar bland annat antal sysselsatta och arbetslösa per månad, kvartal och år.

Undersökningarna baseras på ett representativt urval av befolkningen. Bruttourvalet under 2021 bestod av ca 170 000 personer, varav knappt 80 000 svarade på undersökningarna. Datainsamlingen sker i första hand genom telefonintervjuer genomförda av SCB:s intervjuare.

AKU har sedan den 1 januari 2021 anpassats till EU:s nya ramlag för den sociala statistiken (förordning [EU] 2019/1700). Den nya förordningen innebär bl.a. förändringar avseende målpopulationen, vissa definitioner och blankettens utformning. Samtidigt förändrades även AKU:s hjälpinformation. Förändringarna av AKU har medfört tidsseriebrott och därför har SCB publicerat länkade serier (dvs. serier där data före tidsseriebrottet har anpassats till serien efter tidsseriebrottet). Dock är inte alla serier länkade. Exempelvis är ett antal av de serier som används i bilagan Ekonomisk jämställdhet inte länkade. Där tidsseriebrott förekommer finns en anmärkning om detta.

TID – Tidsanvändningsundersökning

TID – en studie av tidsanvändning bland kvinnor och män – är en urvalsundersökning som genomfördes av SCB på uppdrag av regeringen mellan mitten av september och mitten av december 2021. Den totala urvalsstorleken innefattade 18 000 individer i åldrarna 18–84 år. Svarefrekvensen var 31,7 procent. Syftet med TID var framför allt att mäta hur kvinnor och män använder sin tid med fokus på det obetalda hem- och

omsorgsarbetet. Aktiviteterna kan inte summeras då personer kan göra flera saker samtidigt och tiden då skulle räknas dubbelt.

Beräkningsmetoder

FASIT

I den analys av fördelningen av ekonomiska resurser mellan kvinnor och män som lämnas varje år i en bilaga till budgetpropositionen används mikrosimuleringsmodellen FASIT för att analysera effekter av regeringens politik. Till grund för beräkningarna ligger STAR-data för 2020. Modellen tillåter undersökningar av hur disponibel inkomst m.m. påverkas av en ändring av reglerna för beräkning av olika skatter och transfereringar. Från och med 2021, där utfallsdata ännu inte finns tillgängliga, görs en framskrivning av de ekonomiska och demografiska förhållanden som väntas gälla (se nedan). Det är även möjligt att med FASIT undersöka hur en regeländring påverkar marginaleffekter och ersättningsgrader för hushållen. Effekterna kan undersökas för olika grupper (inkomstgrupper, hushållstyper etc.) eller aggregerat till samhällsnivå.

Framskrivningen av data, för att möjliggöra analyser av åren efter det senaste utfallsåret, görs i två steg. Först kalibreras datamaterialets urvalsvikter så att kända ändringar i befolkningsstrukturen och andra uppgifter om antal återspeglas.³ Genom kalibreringen justeras det antal individer som representeras av en viss individ i datamaterialet utan att individens övriga variabelvärden påverkas. För att justera vissa inkomstvariabler med avseende på den kända utvecklingen tillämpas sedan proportionell skalning. Detta görs bl.a. för löner, kapitalvinster och övriga kapitalinkomster.

Beräkning av välfärdstjänster

FASIT används för att beräkna värdet av offentligt finansierade individuella välfärdstjänster och fördela dessa på individerna. Välfärdstjänsterna omfattar alla individuella tjänster inom områdena hälso- och sjukvård, kultur och fritid, utbildning samt socialt skydd.⁴ Uppgifter om kostnaderna hämtas fr.o.m. 2015 från nationalräkenskaperna. Det som beaktas är den offentliga

³ Detta gäller antal utbetalade a-kassedagar, antal föräldrapenningdagar, antal individer i arbetsmarknadspolitiska program, antal sysselsatta i olika arbetsmarknadssektorer, antal sjukpenningdagar, antal individer med sjukersättning eller aktivitetsersättning, antal individer med inkomstgrundad ålderspension samt antal individer med garantipension.

⁴ Av SCB:s dokumentation Offentliga välfärdstjänster 2015 framgår i detalj hur beräkningarna görs. Barnomsorg redovisas som ett eget område i den här redogörelsen. Där ingår förskola, som i nationalräkenskaperna tillhör området utbildning, samt pedagogisk omsorg och fritidshem, som i nationalräkenskaperna tillhör området socialt skydd.

förvaltningens konsumtionsutgifter, exklusive ingående mervärdesskatt, och den offentliga förvaltningens bidrag till hushållens icke vinstdrivande organisationer. De avgifter som betalas av användaren, t.ex. förskoleavgifter, är borträknade från konsumtionsutgifterna, dvs. det är nettoutgiften som används.

På områden där det finns uppgifter om konsumtion av välfärdstjänster på individnivå har utgifterna fördelats på dessa individer.⁵ Det gäller hela utbildningsområdet och delar av socialt skydd. Totalt sett fördelas ca 50 procent av utgifterna på individer. För områden där det inte finns uppgifter om konsumtion på individnivå har totala kostnader beräknats för olika grupper, t.ex. efter ålder och kön, och sedan fördelats på individer efter gruppstillhörighet.

När effekter av aktuella reformer avseende olika individuella välfärdstjänster beräknas är konsumtionsmönstren i FASIT utgångspunkten. Välfärdstjänsterna är där uppdelade i ca 30 kategorier, t.ex. grundskola och äldreomsorg, där varje kategori har ett eget konsumtionsmönster. Varje enskild reform bedöms tillhöra någon av dessa kategorier. Värdet av tjänsten fördelas därefter i befolkningen enligt det befintliga konsumtionsmönstret för den aktuella kategorin. Reformen som är av mer generell karaktär fördelas enligt det konsumtionsmönster som gäller för välfärdstjänsterna totalt.

Vid beräkning av utökad inkomst beräknas värdet av välfärdstjänsterna separat för kvinnor respektive män. Värdet av individuella välfärdstjänster för barn fördelas lika mellan föräldrarna, oavsett om föräldrarna är sammanboende eller särlevande.⁶

Dekomponering av gapet mellan kvinnors och mäns arbetsinkomster

Arbetsinkomstgapet, G^A , definieras som

$$G^A = (\bar{L}_m - \bar{L}_k) / \bar{L}_m = 1 - (\bar{L}_k / \bar{L}_m). \quad (1)$$

Här betecknar \bar{L}_k och \bar{L}_m den genomsnittliga årsarbetsinkomsten för samtliga kvinnor respektive män i åldrarna 20–64 år.

⁵ SCB fördelar utgiften för äldreomsorg på de individer som faktiskt har fått äldreomsorg. I denna redogörelse fördelas värdet av äldreomsorgen i stället med en försäkringsansats, där kostnaden fördelas över riskgrupper baserat på ålder och kön. Skälet är att värdet av äldreomsorgen inte bara gynnar dem som behöver äldreomsorg, utan den har också ett värde för dem som kan komma att behöva tjänsten.

⁶ Detta är en förändring jämfört med tidigare redovisning. Till och med 2017 fördelades barnens välfärdstjänster jämnt mellan de vuxna i det hushåll barnet var folkbokfört.

Syftet med dekomponeringen är att spalta upp arbetsinkomstgapet mellan kvinnor och män i (1) på tre separata delkomponenter:

- relationen mellan andelen kvinnor respektive män som har haft inkomst från arbete under året (lön)
- relationen mellan kvinnors och mäns genomsnittliga bruttotimlön bland personer med inkomst från arbete
- relationen mellan kvinnors och mäns genomsnittliga antal årsarbetstimmar bland personer med inkomst från arbete (lön).

Genomsnittlig arbetsinkomst för kvinnor och män som har haft inkomst från arbete under året, \bar{A}_k och \bar{A}_m kan skrivas som

$$\begin{aligned}\bar{A}_k &= \overline{W_k * H_k} \\ \bar{A}_m &= \overline{W_m * H_m}.\end{aligned}\quad (2)$$

Här är W timlön och H antal årsarbetstimmar. När man beaktar att det kan finnas en samvariation mellan W och H kan (2) omformuleras som

$$\begin{aligned}\bar{A}_k &= \bar{W}_k * \bar{H}_k + cov(W_k, H_k) = \bar{W}_k * \bar{H}_k * K_k \\ \bar{A}_m &= \bar{W}_m * \bar{H}_m + cov(W_m, H_m) = \bar{W}_m * \bar{H}_m * K_m,\end{aligned}\quad (3)$$

där

$$\begin{aligned}K_k &= 1 + \frac{cov(W_k, H_k)}{\bar{W}_k * \bar{H}_k} \\ K_m &= 1 + \frac{cov(W_m, H_m)}{\bar{W}_m * \bar{H}_m}.\end{aligned}\quad (4)$$

Den genomsnittliga arbetsinkomsten för samtliga kvinnor respektive män (dvs. när hänsyn även tas till personer som har en arbetsinkomst lika med noll) kan därmed skrivas som

$$\begin{aligned}\bar{L}_k &= D_k * \bar{A}_k = D_k * \bar{W}_k * \bar{H}_k * K_k \\ \bar{L}_m &= D_m * \bar{A}_m = D_m * \bar{W}_m * \bar{H}_m * K_m.\end{aligned}\quad (5)$$

Här betecknar D_k och D_m andelen kvinnor respektive män som har haft inkomst från arbete under året. Kvinnors andel av mäns arbetsinkomst ges då av:

$$\frac{\bar{L}_k}{\bar{L}_m} = \frac{D_k}{D_m} * \frac{\bar{W}_k}{\bar{W}_m} * \frac{\bar{H}_k}{\bar{H}_m} * \frac{K_k}{K_m}.\quad (6)$$

Genom att kombinera (1) och (6) erhålls arbetsinkomstgapet:

$$G^A = 1 - \frac{D_k}{D_m} * \frac{\bar{W}_k}{\bar{W}_m} * \frac{\bar{H}_k}{\bar{H}_m} * \frac{K_k}{K_m}. \quad (7)$$

Skattningar av komponenten K_k/K_m visar att denna kvot ligger väldigt nära ett. Därför bortses helt från denna komponent, vilket gör att (7) förenklas något:

$$G^A = 1 - \frac{D_k}{D_m} * \frac{\bar{W}_k}{\bar{W}_m} * \frac{\bar{H}_k}{\bar{H}_m}. \quad (8)$$

Enligt detta uttryck kan gapet i arbetsinkomst mellan kvinnor och män således skrivas som ett minus produkten av de tre delkomponenter som listades inledningsvis.

Dekomponering av lönegapet mellan kvinnor och män

Blinder-Oaxaca-dekomponering

För att analysera skillnader i genomsnittlig grundlön mellan kvinnor och män används en s.k. Blinder-Oaxaca-dekomponering, som baseras på modeller utvecklade av Blinder (1973) och Oaxaca (1973).

I ett första steg skattas tre löneekvationer, en för kvinnor, en för män och en poolad, där både kvinnor och män ingår. Löneekvationerna definieras som:

$$\begin{aligned} \ln W_P &= x_P \beta_P + \varepsilon_P && \text{Poolad} \\ \ln W_K &= x_K \beta_K + \varepsilon_K && \text{Kvinnor} \\ \ln W_M &= x_M \beta_M + \varepsilon_M && \text{Män} \end{aligned}$$

Med $\ln W$ avses logaritmen av lönen, och x representerar kvalifikationer (inklusive intercept), i detta fall ålder, utbildningsnivå, sektor och yrke. β representerar marginaleffekter, vilka kan betraktas som priser (lönepremier) eller vara ett mått på den marginella avkastningen relaterad till respektive variabel, t.ex. utbildningsnivå, ålder eller att arbeta i ett visst yrke eller sektor. ε är en felterm.

Metoden i bilagan följer arbeten av Oaxaca och Ransom (1994) samt Neumark (1998) och använder den poolade löneekvationen (med både kvinnor och män) som referens. Då kan löneskillnaden mellan kvinnor och män uttryckas som:

$$\overline{\ln w}_M - \overline{\ln w}_K = \underbrace{(\bar{x}_M - \bar{x}_K)\hat{\beta}_P}_{\text{Förklarad del}} + \underbrace{\bar{x}_K(\hat{\beta}_P - \hat{\beta}_K) + \bar{x}_M(\hat{\beta}_M - \hat{\beta}_P)}_{\text{Oförklarad del}}.$$

Den ena delen av lönegapet, som ofta beskrivs som den ”förklarade” delen, beror på observerbara skillnader mellan kvinnors och mäns egenskaper mellan kvinnor och män som kan påverka lönen, och som finns med i modellen. I bilagan är dessa egenskaper ålder, utbildningsnivå, sektor och yrke. Den andra delen, som ofta beskrivs som den ”oförklarade” delen, är den del av lönegapet som inte beror på de variabler som ingår i modellen.

JMP-dekomponering

JMP-dekomponering (se t.ex. Juhn, Murphy och Pierce, 1991 och 1993) möjliggör en dekomponering av orsakerna till hur löneskillnaden mellan kvinnor och män förändrats mellan två tidpunkter.

På samma sätt som med Blinder-Oaxaca-dekomponering skattas en poolad löneekvation, där både kvinnor och män ingår:

$$\ln W_P = x_P \beta_P + \sigma_P \theta_P.$$

Skillnaden mellan dessa och löneekvationerna i Blinder-Oaxaca-dekomponeringen består i att residualen, ε , dekomponeras i två delar. Den första komponenten, σ , är en skalfaktor som är identisk med residualens standardavvikelse. Den andra delen, θ , är en lägesfaktor som är stokastisk och definierad som en standardiserad residual. Det innebär att medelvärdet är lika med noll och att variansen är lika med ett.

Skillnaden mellan kvinnors och mäns löner vid två tidpunkter blir:

$$\Delta \overline{\ln w}_2 - \Delta \overline{\ln w}_1 = (\overline{\ln w}_{M2} - \overline{\ln w}_{K2}) - (\overline{\ln w}_{M1} - \overline{\ln w}_{K1}).$$

Här betecknar $\overline{\ln w}$ den genomsnittet för logaritmen av lönen för kvinnor (K) respektive män (M), och 1 och 2 betecknar tidpunkterna 1 och 2 (i bilagan är 2010 tidpunkt 1 och 2020 tidpunkt 2). Δ betecknar därför skillnaden mellan kvinnor och män vid en given tidpunkt.

Om den poolade löneekvationen (med både kvinnor och män) används som referens kan skillnaden mellan kvinnors och mäns löner vid en tidpunkt dekomponeras som:

$$\begin{aligned} \overline{\Delta \ln w_2} - \overline{\Delta \ln w_1} &= \underbrace{(\Delta \bar{x}_2 - \Delta \bar{x}_1) \beta_{2P}}_{\text{Kvantitetseffekt}} + \underbrace{\Delta \bar{x}_1 (\beta_{2P} - \beta_{1P})}_{\text{Priseffekt}} \\ &\quad \underbrace{\hspace{10em}}_{\text{Förändring av det förklarade lönegapet}} \\ &+ \underbrace{(\Delta \bar{\theta}_{2P} - \Delta \bar{\theta}_{1P}) \sigma_{2P} + \Delta \bar{\theta}_1 (\sigma_{2P} - \sigma_{1P})}_{\text{Förändring av oförklarad lönegap}}. \end{aligned}$$

Kvantitetseffekten representerar förändringar i könsskillnader i variablerna i x som används i löneekvationen (i bilagan används variablerna ålder, utbildningsnivå, sektor och yrke). Preiseffekten representerar förändringar i den uppskattade avkastningen, β , till variablerna i löneekvationen.

Förändringen av det oförklarade lönegapet mäter förändringar i nivåerna och variansen av kvarvarande effekter som inte fångas upp av kvantitets- och priseffekterna.

Ekonomisk jämställdhet

I denna publikation presenteras en redogörelse för utvecklingen av den ekonomiska jämställdheten som regeringen lämnar i en bilaga i budgetpropositionen för 2023. I publikationen analyseras utvecklingen av kvinnors och mäns arbetsinkomster, kapitalinkomster, transfereringar och skattebetalningar. Dessutom utvärderas i vilken utsträckning den förda politiken påverkat den ekonomiska jämställdheten.

Publikationen innehåller även Finansdepartementets rapport Teknisk bilaga till Ekonomisk jämställdhet november 2022.

Sammanfattning och fördjupning



På regeringen.se/budget finns kortfattad information om budgetpropositionen på svenska och engelska. Där kan du också ladda ner hela propositionen som pdf, ta del av tabeller och diagram som excel m.m. Här sammanställs också information om riksdagsbehandlingen av propositionen.

Regeringskansliet

Finansdepartementet

Telefon: 08-405 10 00

E-post: fi.registrator@regeringskansliet.se