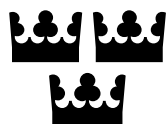


Migration

8



Förslag till statens budget för 2016

Migration

Innehållsförteckning

1	Förslag till riksdagsbeslut	7
2	Utgiftsområde 8 Migration.....	9
2.1	Omfattning.....	9
2.2	Målet för utgiftsområdet	10
2.3	Resultatredovisning	10
2.4	Analys och slutsatser	31
2.5	Politikens inriktning	32
2.6	Budgetförslag	36
2.6.1	1:1 Migrationsverket.....	36
2.6.2	1:2 Ersättningar och bostadskostnader	37
2.6.3	1:3 Migrationspolitiska åtgärder	38
2.6.4	1:4 Domstolsprövning i utlänningsmål	39
2.6.5	1:5 Rättsliga biträden m.m. vid domstolsprövning i utlänningsmål	40
2.6.6	1:6 Offentligt biträde i utlänningsärenden.....	41
2.6.7	1:7 Utresor för avvisade och utvisade.....	41
2.6.8	1:8 Från EU-budgeten finansierade insatser för asylsökande och flyktingar	42

Tabellförteckning

Tabell 1.1 Anslagsbelopp.....	7
Tabell 2.1 Utgiftsutveckling inom utgiftsområde 8 Migration.....	9
Tabell 2.2 Härledning av ramnivån 2016–2019. Utgiftsområde 8 Migration.....	10
Tabell 2.3 Ramnivå 2016 realkonomiskt fördelad. Utgiftsområde 8 Migration	10
Tabell 2.4 Produktivitet och styckkostnader vid Migrationsverket 2012–2014	23
Tabell 2.5 Produktivitet och styckkostnader vid migrationsdomstolarna 2012–2014	23
Tabell 2.6 Styckkostnader för tvångsvist återvändande 2012–2014	24
Tabell 2.7 Anslagsutveckling 1:1 Migrationsverket.....	36
Tabell 2.8 Härledning av anslagsnivån 2016–2019 för 1:1 Migrationsverket.....	37
Tabell 2.9 Anslagsutveckling 1:2 Ersättningar och bostadskostnader	37
Tabell 2.10 Härledning av anslagsnivån 2016–2019 för 1:2 Ersättningar och bostadskostnader	38
Tabell 2.11 Anslagsutveckling 1:3 Migrationspolitiska åtgärder	38
Tabell 2.12 Härledning av anslagsnivån 2016–2019 för 1:3 Migrationspolitiska åtgärder	39
Tabell 2.13 Anslagsutveckling 1:4 Domstolsprövning i utlänningsmål	39
Tabell 2.14 Härledning av anslagsnivån 2016–2019 för 1:4 Domstolsprövning i utlänningsmål	40
Tabell 2.15 Anslagsutveckling 1:5 Rättsliga biträden m.m. vid domstolsprövning i utlänningsmål	40
Tabell 2.16 Härledning av anslagsnivån 2016–2019 för 1:5 Rättsliga biträden m.m. vid domstolsprövning i utlänningsmål	40
Tabell 2.17 Anslagsutveckling 1:6 Offentligt biträde i utlänningsärenden.....	41
Tabell 2.18 Härledning av anslagsnivån 2016–2019 för 1:6 Offentligt biträde i utlänningsärenden.....	41
Tabell 2.19 Anslagsutveckling 1:7 Utresor för avvisade och utvisade.....	41
Tabell 2.20 Härledning av anslagsnivån 2016–2019 för 1:7 Utresor för avvisade och utvisade	41
Tabell 2.21 Anslagsutveckling 1:8 Från EU-budgeten finansierade insatser för asylsökande och flyktingar	42
Tabell 2.22 Beställningsbemyndigande för anslaget 1:8 Från EU-budgeten finansierade insatser för asylsökande och flyktingar	42
Tabell 2.23 Härledning av anslagsnivån 2016–2019 för 1:8 Från EU-budgeten finansierade insatser för asylsökande och flyktingar	43

Diagramförteckning

Diagram 2.1 Prognos och utfall för asylsökande 2014	12
Diagram 2.2 Asylsökande per månad 2010–2014	12
Diagram 2.3 Asylsökande 2011–2014 fördelat på de fem största grupperna av sökande	12
Diagram 2.4 Inkomna, avgjorda och öppna asylansökningar per månad 2014.....	14
Diagram 2.5 Prognos och utfall för avgjorda asylansökningar 2014, fördelat på beslutskategori.....	15
Diagram 2.6 Inskrivna i Migrationsverkets mottagande 2010–2014	16
Diagram 2.7 Variation i vistelsetid för beviljade asylansökningar 2011–2014, första instans.....	18
Diagram 2.8 Variation i vistelsetid för personer med avslag enligt Dublinförordningen 2011–2014	19
Diagram 2.9 Variation i vistelsetid för personer med beslut om avvisning med omedelbar verkställighet 2011–2014	20
Diagram 2.10 Variation i vistelsetid för personer med avslagsbeslut, exkl. beslut om omedelbar verkställighet och beslut enligt Dublinförordningen, 2011–2014 ..	20
Diagram 2.11 Variation i handläggningstid för anknytningsärenden 2011–2014, förstagångsansökan	21
Diagram 2.12 Avgjorda förstagångsansökningar om arbetstillstånd för arbetstagare 2014, handläggningstid i månader	22
Diagram 2.13 Utgiftsutveckling utgiftsområde 8 Migration 2004–2014, prognos 2015–2019	26
Diagram 2.14 Fördelningen av utgifterna inom utgiftsområde 8 Migration 2014, per anslag	27
Diagram 2.15 Avgjorda ansökningar, inskrivna i mottagandet och utgifter på anslag 1:1 Migrationsverket 2014, fördelat på prognos (BP14, VÄB14, HÄB14) och utfall	27
Diagram 2.16 Utgifter på anslag 1:2 Ersättningar och bostadskostnader och genomsnittligt antal inskrivna fördelat på boendeform, 2010–2014. Inskrivna ensamkommande barn (BUV) särredovisas	28
Diagram 2.17 Fördelning av utgifter på anslag 1:2 Ersättningar och bostadskostnader	29

1 Förslag till riksdagsbeslut

Regeringen föreslår att riksdagen

1. bemyndigar regeringen att under 2016 för anslaget 1:8 *Från EU-budgeten finansierade insatser för asylsökande och flyktingar* besluta om bidrag som inklusive tidigare gjorda åtaganden medför behov av framtida anslag på högst 60 000 000 kronor 2017, 58 000 000

kronor 2018 och 67 000 000 kronor 2019–2023 (avsnitt 2.6.8),

2. för budgetåret 2016 anvisar ramanslagen under utgiftsområde 8 *Migration* enligt följande uppställning:

Tabell 1.1 Anslagsbelopp

Tusental kronor

Anslag		
1:1	Migrationsverket	4 698 564
1:2	Ersättningar och bostadskostnader	12 635 000
1:3	Migrationspolitiska åtgärder	427 117
1:4	Domstolsprövning i utlänningsmål	562 436
1:5	Rättsliga biträden m.m. vid domstolsprövning i utlänningsmål	160 800
1:6	Offentligt biträde i utlänningsärenden	434 150
1:7	Utresor för avvisade och utvisade	315 202
1:8	Från EU-budgeten finansierade insatser för asylsökande och flyktingar	186 450
Summa		19 419 719

2 Utgiftsområde 8 Migration

2.1 Omfattning

Utgiftsområdet omfattar frågor som rör utlänningars rätt att resa in i och vistas i Sverige samt frågor som rör mottagande av asylsökande.

Migrationsverket är förvaltningsmyndighet för frågor som rör uppehållstillstånd, arbetstillstånd, mottagandet av asylsökande, självmant återvändande, medborgarskap och återvandring. Inom utgiftsområdet finansieras Migrationsverkets förvaltningsutgifter, utgifter för

ersättningar och bostadskostnader, utgifter för personer som ska vidarebosättas, utgifter för offentliga biträden samt EU-fonder inom området. Vidare finansieras verksamheten vid migrationsdomstolarna, Migrationsöverdomstolen och Kriminalvårdens utgifter för utresor för avvisade och utvisade.

Inom utgiftsområdet ryms även deltagande i EU-samarbete och annat internationellt samarbete.

Tabell 2.1 Utgiftsutveckling inom utgiftsområde 8 Migration

Miljoner kronor

	Utfall 2014	Budget 2015 ¹	Prognos 2015	Förslag 2016	Beräknat 2017	Beräknat 2018	Beräknat 2019
1:1 Migrationsverket	3 608	4 539	4 398	4 699	4 249	3 902	3 975
1:2 Ersättningar och bostadskostnader	7 315	11 338	11 320	12 635	9 581	7 065	6 413
1:3 Migrationspolitiska åtgärder	419	422	423	427	426	433	443
1:4 Domstolsprövning i utlänningsmål	514	560	507	562	569	580	591
1:5 Rättsliga biträden m.m. vid domstolsprövning i utlänningsmål	121	161	107	161	161	161	161
1:6 Offentligt biträde i utlänningsärenden	245	382	310	434	342	305	305
1:7 Utresor för avvisade och utvisade	242	305	251	315	325	325	325
1:8 Från EU-budgeten finansierade insatser för asylsökande och flyktingar	87	205	98	186	155	155	155
Totalt för utgiftsområde 08 Migration	12 551	17 912	17 415	19 420	15 809	12 926	12 369

¹ Inklusive beslut om ändringar i statens budget 2015 och förslag till ändringar i samband med denna proposition.

**Tabell 2.2 Härledning av ramnivån 2016–2019.
Utgiftsområde 8 Migration**

Miljoner kronor				
	2016	2017	2018	2019
Anvisat 2015¹	17 433	17 433	17 433	17 433
<i>Förändring till följd av:</i>				
Pris- och löne- omräkning ²	88	145	232	334
Beslut	-32	-1 355	-1 783	-1 802
Övriga makro- ekonomiska förutsätt- ningar	-2	2	9	19
Volym	1 926	-421	-2 971	-3 621
Överföring till/från andra utgifts- områden	1	1	1	1
Övrigt	5	5	5	5
Ny ramnivå	19 420	15 809	12 926	12 369

¹ Statens budget enligt riksdagens beslut i december 2014 (bet. 2014/15:FiU10). Beloppet är således exklusive beslut om ändringar i statens budget.

² Pris- och löneomräkningen baseras på anvisade medel 2015. Övriga förändringskomponenter redovisas i löpande priser och inkluderar därmed en pris- och löneomräkning. Pris- och löneomräkningen för 2017–2019 är preliminär.

**Tabell 2.3 Ramnivå 2016 realekonomiskt fördelad.
Utgiftsområde 8 Migration**

Miljoner kronor	
	2016
Transfereringar ¹	9 745
Verksamhetsutgifter ²	9 630
Investeringar ³	45
Summa ramnivå	19 420

Den realekonomiska fördelningen baseras på utfall 2014 samt kända förändringar av anslagens användning.

¹ Med transfereringar avses inkomstöverföringar, dvs. utbetalningar av bidrag från staten till exempelvis hushåll, företag eller kommuner utan att staten erhåller någon direkt motprestation.

² Med verksamhetsutgifter avses resurser som statliga myndigheter använder i verksamheten, t.ex. utgifter för löner, hyror och inköp av varor och tjänster.

³ Med investeringar avses utgifter för anskaffning av varaktiga tillgångar såsom byggnader, maskiner, immateriella tillgångar och finansiella tillgångar.

2.2 Målet för utgiftsområdet

Målet som riksdagen har fastslagit för utgiftsområdet är att säkerställa en långsiktigt hållbar migrationspolitik som värnar asylrätten och som inom ramen för den reglerade invandringen underlättar rörlighet över gränser, främjar en behovsstyrd arbetskraftsinvandring och tillvaratar och beaktar migrationens utvecklingseffekter samt fördjupar det europeiska och internationella samarbetet (prop. 2009/10:1, utg.omr. 08, bet. 2009/10:SfU2, rskr. 2009/10:132).

2.3 Resultatredovisning

Flera myndigheter delar ansvaret för den verksamhet inom migrationsområdet som ska leda till att det migrationspolitiska målet uppnås. Migrationsverket är förvaltningsmyndighet för frågor som rör bl.a. uppehållstillstånd, mottagande av asylsökande och återvändande. Vid sidan av dessa uppgifter har Migrationsverket också ett särskilt ansvar för att utgiftsområdets mål ska uppnås. Det innebär att Migrationsverket ska vara drivande i samarbetet mellan myndigheterna när det gäller att upprätthålla en effektiv verksamhet med god rättslig kvalitet och som säkerställer god service till de sökande och andra intressenter. Det gäller inte minst målet om att visteletiden i mottagandet ska vara så kort som möjligt. Polismyndigheten och Kriminalvården ansvarar för att verkställa beslut om avvisning eller utvisning med tvång, domstolarna överprövar Migrationsverkets beslut i de fall den sökande överklagar och Arbetsförmedlingen ansvarar för att bosätta merparten av de asylsökande som beviljas uppehållstillstånd och som har behov av hjälp med bosättning. Utlandsmyndigheterna handlägger migrationsärenden och biträder Migrationsverket och Polismyndigheten i ärenden enligt utlänningslagstiftningen. För verksamhet som syftar till att tillvarata och beakta migrationens utvecklingseffekter ansvarar i huvudsak Regeringskansliet.

Resultatindikatorer och andra bedömningsgrunder

En förutsättning för att nå målet om en långsiktigt hållbar migrationspolitik är att verksamheten är effektiv, håller en hög rättslig kvalitet samt att servicen och tillgängligheten är god. Regeringens bedömning av måluppfyllelsen när det gäller långsiktighet och hållbarhet i migrationspolitiken bygger därför på hur verksamheten uppfyller dessa krav.

Som indikatorer på effektivitet används i huvudsak utvecklingen av:

- vistelsetiden i mottagandet för personer som sökt asyl,
- handläggningstider för övriga avgjorda ansökningar, och

- kostnad per avgjort ärende och avgjorda ärenden per årsarbetare inom olika ärendeslag.

Regeringens bedömning av servicenivån och rättslig kvalitet grundas i huvudsak på information från myndigheterna men även från externa granskare som t.ex. Statskontoret.

Omvärlden och andra faktorer påverkar resultatet

Verksamheten inom utgiftsområdet påverkas både av myndigheternas insatser och av omvärldsfaktorer som många gånger skiftar på ett sätt som är svårt att förutse. Det kan t.ex. vara antalet asylsökande som varierar eller förändringar när det gäller vilka länder eller regioner de sökande kommer ifrån. Detta förhållande får ofta stor påverkan på resultaten och medför höga krav på myndigheternas anpassningsförmåga. Myndigheterna påverkar också varandra i stor utsträckning. Till exempel påverkas antalet avvisningar och utvisningar som ska verkställas av Polismyndigheten både av Migrationsverkets och av domstolarnas insatser i ett tidigare led. När resultaten inom utgiftsområdet redovisas är det därför viktigt att så långt som möjligt redovisa vilka resultat som uppnåtts till följd av enskilda myndigheters arbete och vilka resultat som beror på effekter av förändrade faktorer i omvärlden.

Bedömningar inför budgetåret 2014

Den eskalerande konflikten i Syrien och det allt osäkrare läget i omvärlden har under senare år bidragit till att antalet människor på flykt i världen har ökat till nivåer som inte skådats sedan andra världskriget. Detta har även lett till att antalet asylsökande i EU ökat kraftigt och att det totala antalet ansökningar i EU mer än fördubblats sedan 2010. De främsta resrutterna för asylsökande har varit med båt eller landvägen från Turkiet till Grekland eller med båt via Nordafrika till Italien. Den alltmer alarmerande situationen i Libyen har bidragit till att göra den centrala medelhavsrutten till den huvudsakliga resrutten för migranter och asylsökande på väg till Europa. Därutöver har ett betydande antal sökande kommit från länderna på västra Balkan,

vilket är länder som i flertalet fall saknar krav på visering till EU.

Till följd av denna utveckling har antalet asylsökande i Sverige ökat betydligt under senare år.¹ Mellan 2011 och 2012 ökade antalet asylansökningar från 29 600 till 43 900, vilket ledde till ett växande antal öppna asylärenden hos Migrationsverket under 2012. Utvecklingen av antalet asylsökande 2013 såg fram till sommaren ut att stabiliseras för att hamna något över 2012 års nivå vid årets slut. I prognosen inför budgetpropositionen bedömde Migrationsverket därför att myndigheten i slutet av 2014 skulle nå ner till en volym av öppna ärenden som i princip innebär att nya ansökningar kan handläggas direkt när de inkommer till myndigheten.

Mot bakgrund av utvecklingen bedömde regeringen i samband med budgetpropositionen för 2014 att antalet asylsökande skulle öka till 48 000 asylsökande 2014.

Redan under hösten 2013 visade det sig att antalet asylsökande hade underskattats. En kraftig ökning av sökande från Syrien under september fram till årsskiftet bidrog till att antalet ansökningar för helåret 2013 blev ca 54 000, vilket var 20 procent fler än vad regeringen hade beräknat inför budgetåret 2014.

Resultat

Förändrade förutsättningar under budgetåret 2014

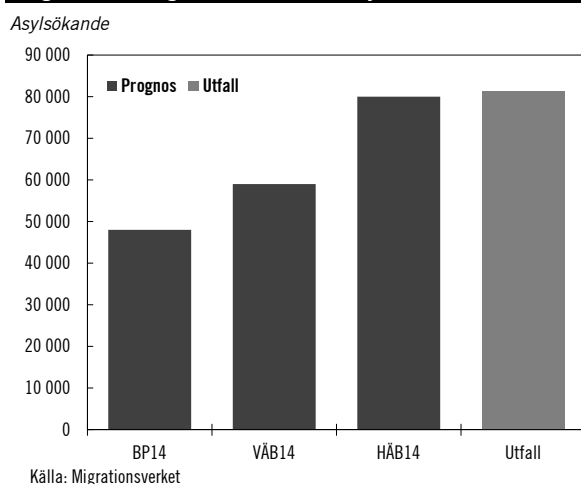
Inför budgetpropositionen 2014 planerade Migrationsverket initialt verksamheten utifrån ett antagande om 48 000 nya asylsökande under året. Utfallet blev betydligt högre än så. Under 2014 sökte 81 300 personer asyl i Sverige, vilket var 69 procent fler än vad regeringen hade beräknat inför budgetpropositionen 2014. Jämfört med 2013 var utfallet 50 procent högre. Sverige befäste under 2014 därmed sin position som det andra största destinationslandet inom EU, efter Tyskland och före Italien och

¹ I Sverige beviljas asylsökande i regel permanent uppehållstillstånd efter första ansökan. Förlängningsansökningar förekommer endast undantagsvis. Om inte annat anges avser asylansökningar förstagångsansökningar.

Frankrike, och var fortsatt det största destinationslandet med hänsyn tagen till folkmängd.

Med anledning av omvärldsutvecklingen ökade Migrationsverket prognosen över antalet sökande vid samtliga prognostillfällen 2014. Detta bidrog i sin tur till att regeringen reviderade sina bedömningar av antalet sökande i samband med både propositionen Vårändringsbudget för 2014 (prop. 2013/14:99) och propositionen Höständringsbudget för 2014 (prop. 2013/14:2). Se diagram 2.1.

Diagram 2.1 Prognos och utfall för asylsökande 2014

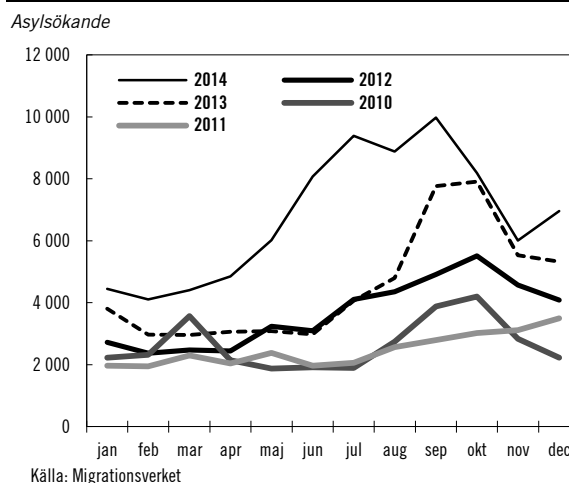


Med anledning av det ökade antalet asylsökande ökades anslaget 1:1 *Migrationsverket* och anslaget 1:2 *Ersättningar och bostadskostnader* genom propositionen Vårändringsbudget för 2014. Dessa anslag ökades ytterligare i propositionen Höständringsbudget för 2014 (se avsnitt Utgiftsutvecklingen per anslag).

Kraftig ökning av antalet asylsökande från Syrien och Eritrea

Under de senaste åren har ökningen av antalet asylsökande varit särskilt stor under hösten (se diagram 2.2). Till skillnad från tidigare år inleddes säsongsökningen 2014 redan i början på maj och fortsatte att öka markant under juni och juli.

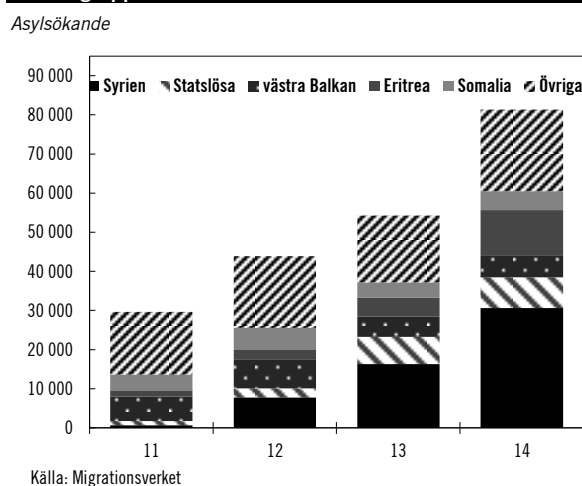
Diagram 2.2 Asylsökande per månad 2010–2014



Syrier, statslösa och eritreaner utgjorde de största grupperna av asylsökande (se diagram 2.3). Det är grupper som i hög utsträckning beviljas uppehållstillstånd i Sverige.

Antalet syrisk medborgare som sökte asyl var 30 600, vilket var en ökning med 87 procent i förhållande till 2013. Antalet asylsökande statslösa, till stor del palestinier från Syrien, ökade samtidigt med 14 procent till 7 900 personer. Sammantaget kom det mer än dubbelt så många asylsökande syrier och statslösa än vad Migrationsverket prognostiserade inför budgetpropositionen 2014. En grundläggande förklaring till ökningen var en fortsatt konfliktupptrappning i Syrien och Irak. Jämfört med 2013 tog sig också betydligt fler flyktingar över Medelhavet, främst från Libyen till Italien.

Diagram 2.3 Asylsökande 2011–2014 fördelat på de fem största grupperna av sökande



Under 2014 ansökte 11 500 eritreaner om asyl i Sverige, vilket var 137 procent fler än 2013. En grundläggande orsak till den stora ökningen var

den eritreanska regimens allt hårdare förtryck, bl.a. en kraftigt utökad obligatorisk militärtjänstgöring, och att situationen för eritreaner i grannlandet Sudan märkbart försämrades. Antalet sökande från Somalia ökade under året med 24 procent till 4 800 personer. Sammantaget var antalet sökande från Somalia och Eritrea drygt 140 procent fler än vad Migrationsverket hade prognostiserat inför budgetpropositionen 2014. För somalier och eritreaner var den centrala medelhavsrutten, från Nordafrika till Italien, den huvudsakliga resvägen till EU.

Av de asylsökande kom 5 700 från länderna på västra Balkan. Detta var en ökning med 12 procent i förhållande till 2013 och 43 procent i förhållande till vad Migrationsverket prognostiserat. En bidragande orsak var försämrad ekonomisk utveckling i Kosovo, vilket bidrog till en markant ökning av sökande kosovaner i slutet av året. Asylsökande från västra Balkan beviljas endast i liten utsträckning asyl i Sverige och en stor andel, ca en tredjedel av avgjorda ansökningar 2014, får ett beslut om avvisning med omedelbar verkställighet på grund av att ansökan har bedömts vara uppenbart oggrundad.

Bland övriga asylsökande utgjorde Afghanistan och Irak de största ursprungsländerna. Den grupp som ökade mest i förhållande till 2013 var asylsökande från Ukraina. Gruppen ökade med 670 procent från 170 sökande till totalt 1 330 som en konsekvens av den utökade konflikten i östra Ukraina.

I likhet med tidigare år var en majoritet av de asylsökande män och en minoritet kvinnor, totalt 67 procent respektive 33 procent. I jämförelse med 2013 och 2012 skedde en mindre ökning av andelen män, med tre respektive fyra procentenheter.

Andelen asylsökande ensamkommande barn förväntades inför budgetåret uppgå till ca 3 700. Utfallet blev ca 7 000, dvs. närmare 90 procent fler. Ökningen förklaras i huvudsak av fler asylsökande och i likhet med övriga asylsökande inkom det största antalet ansökningar under det tredje kvartalet. Flest ensamkommande barn kom från Afghanistan (22 procent), Eritrea (21 procent), Syrien (17 procent) och Somalia (16 procent). Eritreaner stod för den största ökningen jämfört med 2013. I likhet med tidigare år var ca 80 procent pojkar och ca 20 procent flickor.

Under det första halvåret 2015 låg antalet asylsökande fortsatt på en hög nivå. Totalt sökte

29 000 personer asyl, vilket var 9 procent färre än motsvarande period 2014. Av dessa var 4 500 ensamkommande barn. Detta var en ökning med 93 procent jämfört med motsvarande period 2014.

Kraftig ökning av antalet sökande på grund av anknytning

Under 2014 inkom 76 300 ansökningar om uppehållstillstånd på grund av anknytning till personer bosatta i Sverige. Av dessa var 57 400 förstagångsansökningar. Utfallet innebar 20 procent fler förstagångsansökningar än 2013, vilket var en betydligt större ökning än vad Migrationsverket prognostiserade inför budgetpropositionen 2014. Den i särklass största ökningen utgjordes av syrier och statslösa, vilket förklaras av att ett växande antal asylsökande från dessa grupper beviljats uppehållstillstånd i Sverige. Av samtliga ansökningar avsåg 56 procent kvinnor och 44 procent män. Jämfört med 2013 ökade andelen kvinnor marginellt.

Under året inkom 52 500 ansökningar i kategorin arbetsmarknadsärenden², vilket var något fler än vad Migrationsverket hade prognostiserat inför budgetåret. Av samtliga ansökningar avsåg 61 procent män och 39 procent kvinnor, vilket innebar en viss ökning av andelen sökande kvinnor.

Antalet inkomna ansökningar om uppehållstillstånd som studerande var 20 700 vilket även det var något fler än prognostiserat inför 2014. Av dessa ansökningar avsåg 55 procent män och 45 procent kvinnor, vilket i jämförelse med 2013 innebar en mindre ökning av andelen kvinnor.

² Ett arbetsmarknadsärende avser arbets- och uppehållstillstånd för arbetstagare, egna företagare, gästforskare, de som ansöker inom ramen för ett internationellt utbyte samt anhöriga till personer inom dessa kategorier.

Konsekvenser av förändrade förutsättningar

Sammanfattning

- Antalet avgjorda asylärenden ökade något
- Antalet öppna asylärenden ökade markant
- Andelen beviljade asylansökningar ökade mer än väntat
- Färre asylansökningar än väntat avslogs
- Migrationsdomstolarna avgjorde fler asylmål
- Färre personer med avlägsnandebeslut återvände
- Antalet inskrivna i mottagandet ökade kraftigt

Migrationsverket prioriterade ansöknings- och mottagningsverksamheten

Att säsongsökningen av antalet asylsökande inföll tidigare än beräknat och sammanföll med sommarsemestrarna utgjorde en stor utmaning för Migrationsverket (se diagram 2.2). För att hantera situationen vidtog myndigheten åtgärder för att öka förmågan att snabbt ta emot asylansökningar och tillhandahålla kost och logi för de sökande. Bland annat fördes personal över från asylprovningen till ansökningsfunktionerna. Detta medförde i sin tur att mottagningsenheternas arbete med återvändande minskade i omfattning. Migrationsverket utökade samtidigt öppettiderna vid ansökningsenheterna till sju dagar i veckan för att utnyttja befintliga lokaler och personalresurser så effektivt som möjligt.

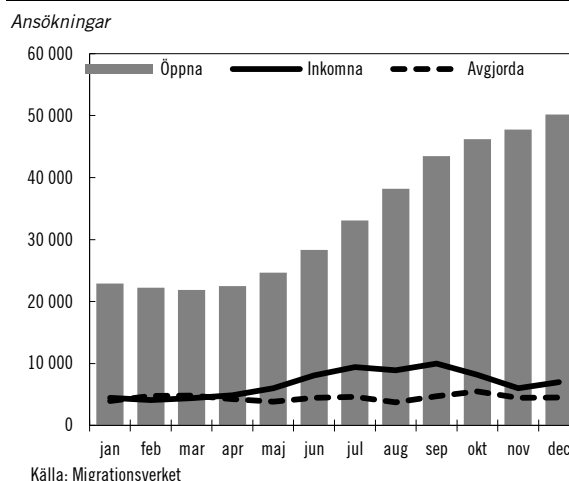
Parallellt med dessa åtgärder arbetade Migrationsverket i enlighet med sin planering för att öka provnings- och mottagandekapaciteten genom bl.a. utbildningsinsatser och nyrekryteringar. Totalt rekryterade Migrationsverket 1 400 personer under året, vilket bidrog till att det genomsnittliga antalet årsarbetskrafter utökades med 635 årsarbetskrafter till 4 174 årsarbetskrafter 2014.

Antalet avgjorda asylansökningar ökade inte i takt med antalet inkomna ansökningar

Som ett resultat av utvecklingen och de prioriteringar som myndigheten gjorde under året avgjorde Migrationsverket 53 500 ansökningar 2014. Det var 4 procent fler än vad myndigheten beräknade inför budgetpropositionen 2014 och en ökning med 7 procent i förhållande till utfallet 2013.

Med anledning av att betydligt fler asylansökningar under året inkom än vad som avgjordes i första instans ökade det totala antalet öppna asylärenden hos Migrationsverket från ca 23 000 i början av året till ca 50 000 ärenden vid årets slut (se diagram 2.4). Den genomsnittliga tiden från ansökan till beslut ökade samtidigt från 113 till 174 dagar. Denna utveckling kommer sannolikt medföra förlängda vistelsetider för sökande som lämnar mottagandet under kommande år.

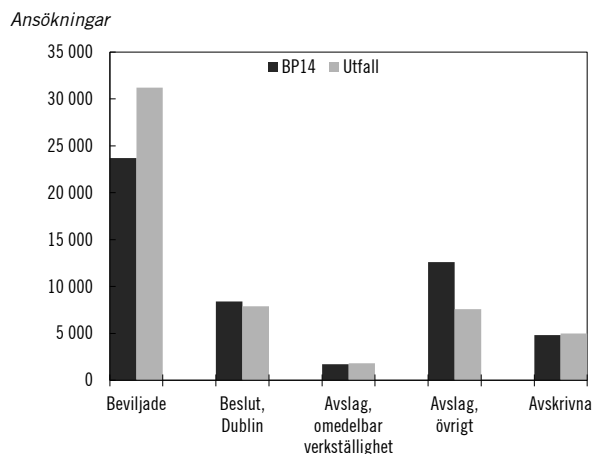
Diagram 2.4 Inkomna, avgjorda och öppna asylansökningar per månad 2014



Andelen beviljade asylansökningar ökade mer än väntat

Den kraftiga ökningen av asylsökande från länder vars medborgare i hög grad beviljas uppehållstillstånd i Sverige ledde till en fortsatt ökning av andelen beviljade ansökningar 2014 jämfört med tidigare år. Bifallsandelen ökade till 58 procent, vilket var 9 procentenheter högre än året innan och 12 procentenheter högre än vad regeringen hade beräknat inför budgetåret (se diagram 2.5). Bifallsandelen var under året 60 procent för kvinnor och 57 procent för män, vilket ska jämföras med 55 procent för kvinnor respektive 46 procent för män 2013.

Av de 31 000 beviljade ansökningarna avsåg 52 procent syrier, 14 procent statslösa och 17 procent eritreaner. Bifallsandelen för asylsökande ensamkommande barn ökade samtidigt från 66 procent till 75 procent.

Diagram 2.5 Prognos och utfall för avgjorda asylansökningar 2014, fördelat på beslutskategori

Färre asylansökningar än väntat avslögs

Sett över den senaste femårsperioden har antalet asylansökningar som har avslagits eller lett till beslut om överföring enligt Dublinförordningen legat förhållandevis stabilt på omkring 20 000 beslut per år. Under 2014 minskade antalet avslagsbeslut från 21 000 år 2013 till 17 300, ett utfall som var 24 procent lägre än vad Migrationsverket hade prognostiserat inför budgetpropositionen 2014.

Antalet beslut enligt Dublinförordningen minskade 2014 med 13 procent till totalt 7 900 (se diagram 2.5). Förändringen berodde bl.a. på att italienska myndigheter under sommaren inte lyckades fullgöra sina förpliktelser att registrera asylsökande i informationssystemet Eurodac. Liksom under tidigare år bidrog situationen för asylsökande i det grekiska mottagningssystemet till att inga överföringar genomfördes till Grekland 2014.

Antalet övriga avslagsbeslut, med undantag för beslut om avvisning med omedelbar verkställighet, minskade med 16 procent i förhållande till 2013 till 7 600. Den huvudsakliga förklaringen är den förändrade sammansättning av asylsökande, med en växande andel asylsökande från länder som i hög utsträckning beviljas uppehållstillstånd.

Antalet beslut om avvisning med omedelbar verkställighet ökade 2014, från 1 600 till 1 800, vilket delvis förklaras av fler asylsökande från västra Balkan.

Migrationsdomstolarna avgjorde fler asylmål

Det totala antalet inkomna migrationsmål vid domstolarna ökade under 2014 från 26 400 mål till 27 000 mål, varav 10 500 avlägsnandemål.

Antalet inkomna avlägsnandemål minskade däremot något som ett resultat av att Migrationsverket under året avlog färre asylansökningar.

Domstolarna avgjorde under året 27 700 migrationsmål, varav 11 400 avlägsnandemål. Detta var en ökning i förhållande till 2013 med 9 procent av samtliga migrationsmål och med 12 procent av avlägsnandemålen. Sammantaget ledde detta till att antalet öppna migrationsmål minskade med 12 procent till en jämförelsevis låg nivå på 5 000 mål i slutet av 2014.

Färre personer med avlägsnandebeslut återvände

Under 2014 återvände 10 700 personer som saknade uppehållstillstånd i Sverige genom Migrationsverkets, Polisens och Kriminalvårdens försorg. Utfallet var lägre än vad myndigheterna hade prognostiserat inför budgetåret och innebar en fortsatt minskning i förhållande till tidigare år. Framför allt bestod förändringen av färre självmant utresta. Jämfört med 2013 minskade antalet självmant utresta med 24 procent till 7 600 personer. Antalet tvångsvist utresta minskade samtidigt med 17 procent till 3 100 personer.

Flera faktorer bidrog till utvecklingen. Bland annat minskade antalet återvändandeärenden som avsåg länder dit en hög andel personer i normalfallet återvänder självmant, främst västra Balkan. Ett försämrat omvärldsläge i Irak bidrog också till att fler av- och utvisningsbeslut inhiberades.

En annan förklaring var att en större andel av de personer som fått ett avlägsnandebeslut i jämförelse med tidigare år avvek innan beslutet kunde verkställas. Ökningen av andelen avvika var särskilt stor bland de med beslut om avvisning med omedelbar verkställighet. Orsaken till utvecklingen är inte klarlagd.

Ytterligare en faktor som bidrog till det minskande återvändandet var att antalet överföringar enligt Dublinförordningen minskade, delvis som en konsekvens av att Migrationsverket inledningsvis saknade effektiva rutiner för att tillämpa den nya Dublinförordningen som trädde i kraft i början av året.

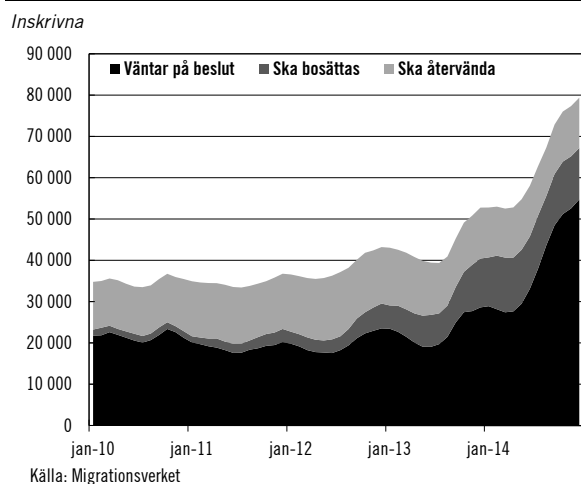
I likhet med 2013 var en fortsatt stor andel av avlägsnandebesluten svåra att verkställa. Svårigheterna kan bland annat grunda sig på en ovillighet att återvända, en avsaknad av identitets- och resehandlingar samt krav på frivilligt återvändande av hemlandet.

Antalet inskrivna i mottagandet ökade kraftigt

Det stora antalet asylsökande 2014 bidrog till ett kraftigt ökat antal inskrivna i Migrationsverkets mottagande under året. Utvecklingen förstärktes av ett begränsat utflöde genom återvändande och bosättning i kommun. Det genomsnittliga antalet inskrivna var under året 61 900 personer, vilket ska jämföras med 43 200 personer 2013. Utfallet innebar 47 procent fler inskrivna 2014 än vad mottagandet ursprungligen dimensionerades för i budgetpropositionen för 2014. Vid slutet på 2014 var antalet inskrivna 79 400.

Framför allt ökade antalet inskrivna som väntade på beslut av Migrationsverket (se diagram 2.6). Räknat som andel av antalet inskrivna ökade gruppen som väntade på beslut av Migrationsverket och domstol från 55 procent vid årets början till 69 procent eller totalt 55 000 personer vid årets slut.

Diagram 2.6 Inskrivna i Migrationsverkets mottagande 2010–2014



Antalet inskrivna som efter bifall på sin asylansökan väntade på bosättning ökade från 11 800 till 12 500 personer. Detta var en liten ökning trots det stora antalet beviljade ansökningar. Utvecklingen förklaras främst av att fler valde att ordna bostad på egen hand och att de därmed skrevs ut från mottagandet (se avsnitt Vistelsetiden för personer vars asylansökan beviljades ökade).

Antalet inskrivna som är skyldiga att återvända låg i december 2014 kvar på samma nivå, ca 12 000 personer, som vid inledningen av året.

Under första halvåret 2015 stabiliserades det totala antalet inskrivna på en nivå närmare 80 000.

Färre beviljades svenskt medborgarskap

Under 2014 beviljades 43 510 personer svenskt medborgarskap. Av dessa var 23 907 (55 procent) kvinnor och 19 603 (45 procent) män. I förhållande till 2013 innebar det en minskning av antalet nya svenska medborgare med 6 657 personer. Under 2014 var personer från Irak den absolut största gruppen bland de nya svenska medborgarna, följt av personer från Finland och Somalia. Många utrikesfödda har inte varit i Sverige tillräckligt lång tid för att kunna beviljas svenskt medborgarskap.

Effektivitet – vistelsetider och handläggningstider*Sammanfattning*

- Trenden med kortare genomsnittlig vistelsetid i mottagandet fortsatte
- Handläggningstiden för asylärenden hos Migrationsverket ökade
- Handläggningstiden för asylmål i domstol ökade
- Vistelsetiden för personer vars asylansökan beviljades ökade
- Vistelsetiden för ensamkommande barn som ansökt om asyl ökade
- Vistelsetiden för personer med beslut om överföring enligt Dublinförordningen ökade något
- Vistelsetiden för personer med uppenbart ogrundade asylansökningar minskade något
- Vistelsetiden för övriga personer vars asylansökan avsågs ökade något
- Handläggningstiden för anknytningsärenden ökade
- Handläggningstiden för arbetsmarknadsärenden ökade något men minskade för arbetstagare
- Handläggningstiden för studerandeärenden ökade något
- Handläggningstiden för medborgarskapsärenden minskade

Vistelsetider i mottagandet påverkar den sökande och statens utgifter

Den totala vistelsetiden i mottagandet har stor betydelse för den asylsökande och dennes förutsättningar att snabbt kunna etablera sig i Sverige

eller återvända till sitt hemland. Vistelsetiden har dessutom direkt inverkan på statens utgifter. Med anledning av detta ska Migrationsverket, enligt myndighetens instruktion, verka för så korta vistelsetider i mottagandet som möjligt. Detta förutsätter i sin tur ett effektivt samarbete med andra myndigheter. Vistelsetidens längd påverkas av flera myndigheters arbete, bl.a. domstolarna, Polismyndigheten, Kriminalvården och Arbetsförmedlingen.

Trenden med kortare genomsnittlig vistelsetid i mottagandet fortsatte

Den genomsnittliga vistelsetiden för personer som ansökt om asyl har förkortats under senare år, från 500 dagar 2011 till 355 dagar 2013. Under 2014 minskade vistelsetiden ytterligare till 316 dagar.

Utvecklingen förklaras i huvudsak av att antalet beviljade uppehållstillstånd ökat markant i förhållande till det totala antalet avgjorda asylansökningar, vilket innebär att färre ansökningar prövats av domstol. Som en jämförelse var den genomsnittliga vistelsetiden för dem som lämnade mottagandet efter att ha beviljats uppehållstillstånd under året 260 dagar, för dem som fått avslag och återvände självmant 323 dagar och för dem som återvände med tvång 697 dagar.

Handläggningstiden för asylärenden hos Migrationsverket ökade

Den genomsnittliga tiden från ansökan till beslut av Migrationsverket förlängdes under året, från 122 dagar 2013 till 142 dagar. Orsaken till utvecklingen var att Migrationsverket under våren och sommaren inte hade tillräcklig kapacitet att pröva asylansökningarna i den takt som de kom in. Detta förstärktes bl.a. av att resurser inledningsvis flyttades över från asylprövningen för att stötta ansökningsenheterna och ankomstboendena. Ytterligare en förklaring var att Migrationsverkets kapacitet att granska identitetshandlingar inte motsvarade det växande behovet av granskningar och därmed utgjorde en flaskhals i processen.

Handläggningstiden för asylmål i domstol ökade

Enligt regleringsbrevet för 2014 för Sveriges domstolar var målsättningen att 90 procent av migrationsmålen inte skulle ta mer än 4 månader att avgöra. Över tid har handläggningstiderna vid migrationsdomstolarna förkortats, från 12 månader för 90 procent av de avgjorda migra-

tionsmålen 2010 till 6 månader 2013. Utfallet under 2014 blev 6,8 månader. Andelen mål som avgjordes inom 4 månader minskade samtidigt till 74 procent.

För avlägsnandemålen, som i huvudsak utgörs av asylmål, avgjordes 90 procent av målen inom 8,2 månader, vilket var en ökning med drygt en månad jämfört med 2013. Den genomsnittliga handläggningstiden för dessa mål förlängdes samtidigt från 3,4 månader till 3,7 månader. För avlägsnandemål avseende ensamkommande barn låg handläggningstiden för 90 procent av målen kvar på samma nivå som 2013 på 3,4 månader. Målsättningen på två månaders handläggningstid uppnåddes i ca 56 procent av målen, vilket var en marginell minskning i förhållande till 2013.

För verkställighetsmål uppnåddes målsättningen om att 90 procent av målen skulle avgöras inom en månad.

Handläggningstiderna påverkades bl.a. av att migrationsdomstolen i Luleå fortsatt var under uppbyggnad under året och inte hade full arbetsstyrka.

Stora variationer i vistelsetid mellan olika ärendeslag

Eftersom sammansättningen av sökande förändras över tid är förändringen av vistelsetiden inom en given kategori av asylärenden ofta en bättre indikator på en effektiv verksamhet än genomsnittet för samtliga ärenden. Därför är redovisningen av vistelsetid i kommande avsnitt indelad i följande kategorier:

- Beviljade asylansökningar.
- Asylansökningar från ensamkommande barn.
- Uppenbart ogrundade asylansökningar.
- Asylansökningar med beslut om överföring enligt Dublinförordningen.
- Övriga avslagna asylansökningar.

Motsvarande redovisning görs av handläggningstid för arbetsmarknads-, anknytnings-, studerande- och medborgarskapsärenden.

Skillnader i vistelsetider och handläggningstider förekommer också inom ovanstående ärendekategorier. Variationerna kan både förklaras av interna faktorer såsom myndigheternas prioriteringar och åtgärder och externa faktorer såsom sammansättningen av sökande, om ansökan är komplett etc. Variationen i vistelsetider och handläggningstider samt orsakerna till

variationen kommer att beskrivas närmare i kommande avsnitt.

Vistelsetiden för personer vars asylansökan beviljades ökade

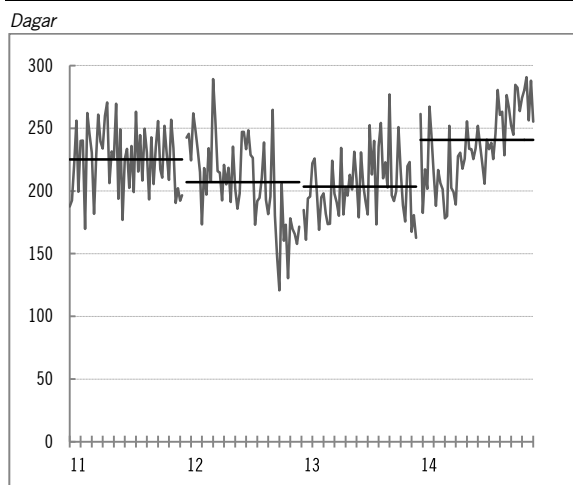
Det stora antalet asylsökande 2014 bidrog till kraftigt förlängda vistelsetider för personer som beviljades uppehållstillstånd av Migrationsverket och som lämnade mottagandet genom bosättning i en kommun. För denna grupp förlängdes den genomsnittliga vistelsetiden med drygt en månad, från 203 dagar 2013 till 237 dagar 2014. Motsvarande tid för 2012 var 207 dagar. Vistelsetiderna ökade framför allt under andra halvåret då antalet sökande var som störst (se diagram 2.7).

Den ökade genomsnittliga vistelsetiden bestod delvis av förlängd tid från ansökan till utredning. Under året ökade tiden i väntan på utredning med i genomsnitt ca 30 dagar, då asylprövningens kapacitet inte motsvarade antalet nya asylansökningar (se avsnitt Handläggningstiden för asylsökande hos Migrationsverket ökade). Tiden från utredning till beslut låg däremot kvar på ca 48 dagar i genomsnitt under året.

Delvis bestod den ökade vistelsetiden av förlängd tid från beviljat uppehållstillstånd till bosättning. Liksom under tidigare år varierade vistelsetidens längd med den sökandes boendeform. Den genomsnittliga tiden från beviljat uppehållstillstånd till bosättning för personer i anläggningsboende som fått hjälp med bostad av Arbetsförmedlingen var under året 173 dagar. För dem som ordnat boende på egen hand var bosättningstiden 99 dagar. Motsvarande tider 2013 var 159 dagar respektive 72 dagar. Den främsta orsaken till utvecklingen var den stora ökningen av asylsökande från Syrien och Eritrea, som bidrog till en kraftig ökning av antalet beviljade uppehållstillstånd. Kommunernas sammantagna mottagande av personer med uppehållstillstånd motsvarade inte behovet.

Under 2014 kommunplacerades nästan 32 000 personer från Migrationsverkets mottagande. Detta var en kraftig ökning jämfört med 2013 då drygt 20 000 personer kommunplacerades. För 2012 var motsvarande siffra drygt 12 000 personer. Nästan 80 procent av de kommunmottagna valde att bosätta sig på egen hand. Det handlade om personer som aldrig begärde hjälp med bosättning, personer som avbröt sitt bosättningsärende och personer som tackade nej till bostadsanvisning.

Diagram 2.7 Variation i vistelsetid för beviljade asylansökningar 2011–2014, första instans



Anm. Variationen avser genomsnittlig vistelsetid per kalendervecka för personer som lämnade mottagandet samma vecka. Horisontell linje avser genomsnittlig tid per år. Källa: Migrationsverket

Under året skedde en markant ökning av antalet personer som bott i anläggningsboende och som efter beslut om uppehållstillstånd bosatt sig på egen hand (se även utgiftsområde 13 Jämställdhet och nyanlända invandrades etablering). En orsak till denna ökning är den allt längre tiden till kommunanvisning, vilket bl.a. kan ha ökat antalet personer som i Sverige ordnat eget boende för att få börja sin etablering. Ytterligare en trolig förklaring är skillnaden i ekonomisk ersättning mellan de kommunmottagna och de som är inskrivna i Migrationsverkets mottagande. Ändringen i förordning (2010:409) om etableringssamtal och etableringsinsatser för vissa nyanlända invandrare trädde i kraft den 1 april 2014 och innebar att Arbetsförmedlingen i normalfallet upprättar en etableringsplan först när en individ tagits emot i en kommun. Syftet med förändringen är att etableringsperioden ska användas samlat för att bättre stödja etableringen. En konsekvens blir att etableringsersättning inte betalas ut under tiden som den nyanlände bor kvar i Migrationsverkets anläggningsboende. Etableringsersättning är betydligt högre än dagersättningen som betalas ut till inskrivna i mottagandet.

Under 2014 begärde drygt 14 500 personer i anläggningsboende hjälp med bosättning av Arbetsförmedlingen. Under samma tid anvisades drygt 5 500 personer från anläggningsboende plats i en kommun och 7 500 personer avbröt sitt bosättningsärende.

Antalet personer med beviljade uppehållstillstånd i Migrationsverkets anläggningsboende ökade med 500 personer under året. Ökningen var en konsekvens av fler asylsökande och en ökad beviljandegrad av asylansökningarna. Att det inte var fler personer med uppehållstillstånd i anläggningsboende berodde främst på att bosättningen på egen hand ökade markant; bl.a. hade antalet personer som avbröt sitt bosättningsärende fördubblats i jämförelse med 2013. Ytterligare en anledning till att ökningen inte blev större var att Migrationsverket fattade färre beslut i asylärenden än prognostiserat.

Vistelsetiden för ensamkommande barn som ansökt om asyl ökade

Ensamkommande barn anvisas till en kommun som asylsökande och bosätts som regel i kommunen när uppehållstillstånd beviljas. Då flertalet beviljas uppehållstillstånd i första instans består den totala vistelsetiden för ensamkommande barn i huvudsak av Migrationsverkets handläggningstid.

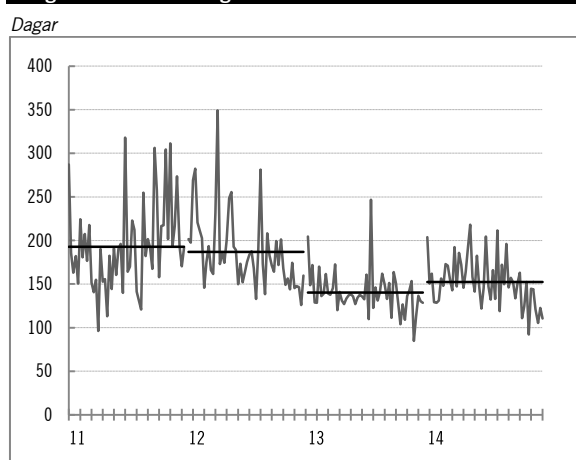
Mellan 2013 och 2014 ökade den genomsnittliga tiden från ansökan till beslut av Migrationsverket med 23 dagar till 143 dagar. Till följd av bl.a. säsongsvariationen när det gäller antalet asylsökande varierar handläggningstiden under året. Under 2014 låg variationen mellan 111 och 188 dagar jämfört med mellan 75 och 155 dagar under 2013. Förändringen förklaras framför allt av att antalet ensamkommande barn ökade under året med 83 procent, och att Migrationsverkets kapacitet i prövningen, liksom för övriga asylansökningar, inte motsvarade det stora antalet inkomna ansökningar.

För att hantera det ökande antalet sökande och säkerställa en så kort vistelsetid som möjligt arbetade Migrationsverket under året aktivt med att omfördela ärenden till de prövningsenheter i landet som handlägger ärenden som rör ensamkommande barn. I syfte att frigöra handläggarresurser infördes också en rutin med en initial bedömning av behovet av en särskild protokollförare i varje enskilt barnärende, vilket tidigare var obligatoriskt vid varje muntlig utredning. I ärenden som avser yngre barn, i ärenden där presumptionen är att inte bevilja ansökan eller i ärenden där personliga förhållanden hos sökanden talar för det, används dock fortfarande protokollförare.

Vistelsetiden för personer med beslut om överföring enligt Dublinförordningen ökade något

Den genomsnittliga vistelsetiden för personer med avslag och beslut om överföring enligt Dublinförordningen har förkortats successivt under de senaste åren (se diagram 2.8). Utvecklingen beror bl.a. på förkortade handläggningstider vid överföringar till Italien och det stegvisa införandet av det Europeiska viseringsinformationssystemet (VIS). VIS har framför allt ökat möjligheterna att identifiera asylsökande som sökt visering i annat Schengenland och som därmed kan överföras till detta land enligt Dublinförordningen.

Diagram 2.8 Variation i vistelsetid för personer med avslag enligt Dublinförordningen 2011–2014



Anm. Variationen avser genomsnittlig vistelsetid per kalendervecka för personer som lämnade mottagandet samma vecka. Horisontell linje avser genomsnittlig tid per år. Källa: Migrationsverket

Under 2014 förlängdes den genomsnittliga vistelsetiden med 12 dagar till 152 dagar. Ökningen, som var särskilt stor under första halvåret, förklaras bl.a. av att verksamheten initialt saknade välfungerande rutiner för att tillämpa den nya Dublinförordningen som trädde i kraft 1 januari 2014. Efter hand som effektivare rutiner utvecklades inom myndigheten ökade genomströmningen av ärenden, med kortare vistelsetider som följd. Vistelsetiden varierade i genomsnitt per vecka mellan 52 dagar och 218 dagar och skilde sig inte nämnvärt i förhållande till 2013.

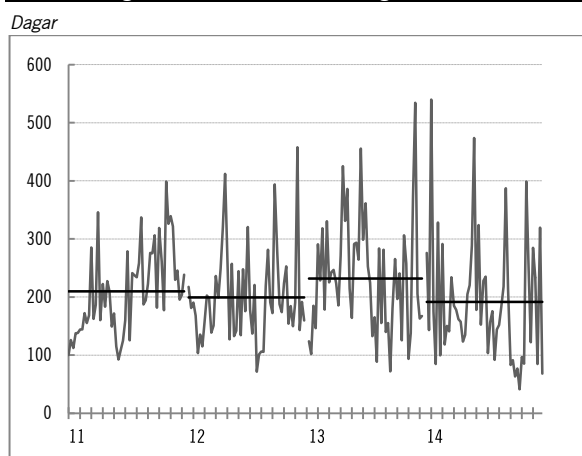
Vistelsetiden för personer med uppenbart ogrundade asylansökningar minskade något

För personer med uppenbart ogrundade asylansökningar och beslut om avvisning med omedelbar verkställighet har vistelsetiden, trots avsevärd variation under respektive år, legat på ca 200 dagar i genomsnitt sedan 2011 (se diagram 2.9).

Under 2013 förlängdes tiden till 232 dagar, främst på grund av en ökad andel komplicerade återvändandeärenden, vilket bidrog till längre tider från beslut till återvändande (se avsnitt Färre personer med avlägsnandebeslut återvändande).

Svårigheterna i återvändandearbetet kvarstod i huvudsak under 2014. Den höga belastningen på ansökningsenheterna under våren och sommaren bidrog också till vissa brister i den initiala sorteringen av vilka ansökningar som kan förmodas vara uppenbart ogrundade. Detta medförde troligtvis att något färre beslut med omedelbar verkställighet fattades än vad som annars skulle varit fallet och att vistelsetiderna i dessa ärenden förlängdes mer än nödvändigt.

Diagram 2.9 Variation i vistelsetid för personer med beslut om avvisning med omedelbar verkställighet 2011–2014



Anm. Variationen avser genomsnittlig vistelsetid per kalendervecka för personer som lämnade mottagandet samma vecka. Horisontell linje avser genomsnittlig tid per år. Källa: Migrationsverket

Trots utmaningarna under året kunde myndigheten förkorta den genomsnittliga vistelsetiden 2014 till 191 dagar. Tiden från ansökan till Migrationsverkets beslut minskade samtidigt med 11 dagar till 33 dagar. En bidragande orsak till utvecklingen var att Migrationsverket genomförde två framgångsrika pilotprojekt i Malmö och Solna med syfte att förkorta vistelsetiden. Efter projektperioden beslutade Migrationsverket att pilotprojekten, som bygger på ett integrerat arbetssätt från ansökan till återvändande, ska ligga till grund för ärendehantering på ytterligare ett antal orter i landet.

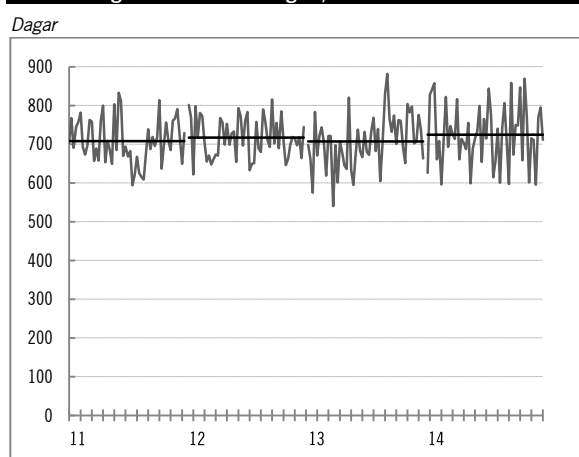
För sökande från länderna på västra Balkan, som utgör de enskilt största ursprungsländerna inom ärendekategorin, förkortades den genomsnittliga vistelsetiden från 233 till 208 dagar. Tiderna under året var däremot fortsatt längre än 2012, då utfallet var 174 dagar.

I likhet med tidigare år var variationen i vistelsetider för personer med beslut om omedelbar verkställighet mycket stor under 2014. Variationen bestod i huvudsak av skillnader i tiden från beslut till återvändande. Den genomsnittliga vistelsetiden för personer som återvände självmant var 113 dagar, vilket var en minskning med 55 dagar i förhållande till 2013. För personer som återvände med tvång var vistelsetiden liksom 2013 i genomsnitt omkring 460 dagar.

Vistelsetiden för övriga personer vars asylansökan avslogs ökade något

För personer som lämnat mottagandet efter ett lagakraftvunnet avslagsbeslut i domstol har den totala vistelsetiden under senare år legat relativt stabilt på drygt 700 dagar i genomsnitt (se diagram 2.10).

Diagram 2.10 Variation i vistelsetid för personer med avslagsbeslut, exkl. beslut om omedelbar verkställighet och beslut enligt Dublinförordningen, 2011–2014



Anm. Variationen avser genomsnittlig vistelsetid per kalendervecka för personer som lämnade mottagandet samma vecka. Horisontell linje avser genomsnittlig tid per år. Källa: Migrationsverket

Under 2014 förlängdes vistelsetiden från 707 dagar till 725 dagar. Förändringen bestod dels av ökad tid vid prövning hos Migrationsverket, dels av ökad tid i väntan på återvändande. Tiden från ansökan till beslut i första instans förlängdes med 10 dagar till 170 dagar³ och tiden från lagakraftvunnet beslut av domstol till återvändande med 11 dagar till 262 dagar. För sökande från länderna i västra Balkan ökade vistelsetiderna från 608 till 614 dagar i genomsnitt. Utvecklingen berodde i hög utsträckning på svårigheter

³ Prövningen skedde i flertalet av dessa fall före 2014.

att verkställa beslut i ärenden där den sökande inte medverkade till ett återvändande. Genomsnittstiden från beslut till återvändande för de som återvände med tvång var 428 dagar, vilket var 12 dagar mer än 2013 och 45 dagar mer än 2012. Som tidigare redovisats har en ovillighet att medverka till återvändande lett till att en stor andel av utvisningsbesluten varit särskilt komplicerade att verkställa, vilket varit särskilt tydligt i ärenden då det saknats giltiga identitetshandlingar och det funnits krav från hemlandet på frivilligt återvändande.

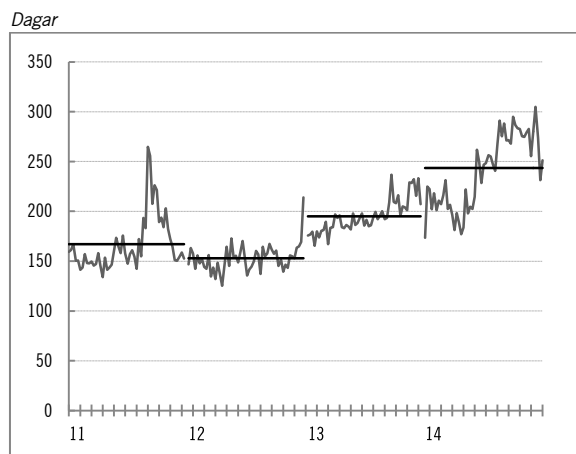
Under året var variationen i vistelsetid inte märkbart större än tidigare år. Variationen beror bl.a. på huruvida personen återvänt med tvång, vilket innebär längre vistelsetid, eller om personen återvänt självmant.

Handläggningstiden för anknätningsärenden ökade

I december 2014 lämnade Riksdagens ombudsmän (JO) en granskningsrapport där JO framförde kritik mot långa handläggningstider i flera ärendeslag under perioden 2011–2013. Kritiken avsåg bl.a. anknätningsärenden, arbetsmarknadsärenden och uppehållskort för familjemedlemmar till EU/EES-medborgare.

Mellan 2013 och 2014 ökade antalet avgjorda förstagångsansökningar om uppehållstillstånd på grund av anknätningsärenden från 39 400 till 43 700. Då Migrationsverkets och utlandsmyndigheternas prövningskapacitet inte motsvarade det kraftigt ökade antalet nya ansökningar ökade antalet öppna förstagångsansökningar med 11 000 till totalt 34 700 i slutet av 2014. Samtidigt blev de öppna ärendena allt äldre. Denna utveckling bidrog till att handläggningstiderna för de ärenden som avgjordes under 2014 ökade, från i genomsnitt 195 dagar 2013 till 244 dagar 2014. Förändringen, som uteslutande bestod av längre handläggningstid hos Migrationsverket, förklaras också av att Migrationsverket från juni fram till december genomförde en särskild insats för att avgöra äldre ärenden. Detta medförde i sin tur en kraftig variation i handläggningstider mellan våren och hösten (se diagram 2.11). Migrationsverket genomförde samtidigt en översyn för att utreda orsaker till det ökade antalet äldre ärenden och effektivisera handläggningen.

Diagram 2.11 Variation i handläggningstid för anknätningsärenden 2011–2014, förstagångsansökan



Anm. Variationen avser genomsnittlig vistelsetid per kalendervecka för personer som lämnade mottagandet samma vecka. Horisontell linje avser genomsnittlig tid per år. Källa: Migrationsverket

Det fortsatta arbetet med att utveckla standardiserade arbetsätt och digitalisera handläggningen bidrog till en temporär nedgång i Migrationsverkets prövningskapacitet under året, dels på grund av att arbetet tog viss tid från prövningen, dels på grund av att handläggargstödet ännu inte var fullt anpassat till verksamhetens behov. Arbetet ökade samtidigt förutsättningarna för att skapa en effektivare och mer rättssäker handläggning på sikt. Under året ökade andelen ansökningar som lämnades in elektroniskt till Migrationsverket från 34 procent till 54 procent. Samtidigt handlades 18 procent av antalet inkomna ansökningar med det elektroniska handlägningsstödet, vilket var en ökning med 12 procentenheter jämfört med året innan. Att andelen elektroniskt inkomna ärenden är högre än antalet som avgörs med det elektroniska handlägningsstödet förklaras bl.a. av att en andel av de inkomna ansökningarna inte är kompletta.

Handläggningstiden för arbetsmarknadsärenden ökade något men minskade för arbetstagare

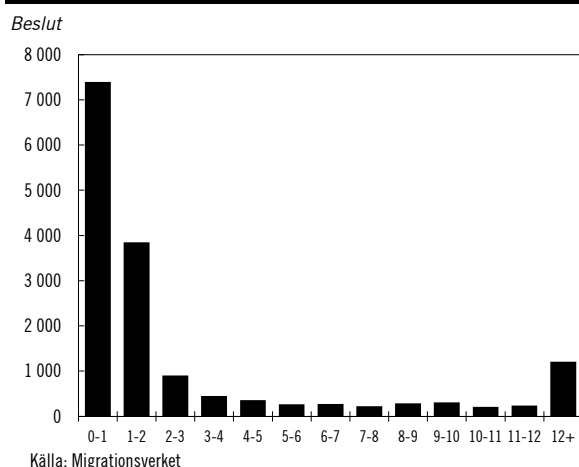
Under 2014 avgjorde Migrationsverket totalt 51 800 ansökningar i kategorin arbetsmarknadsärenden, varav 32 900 förstagångsansökningar. Det var 1 200 färre ansökningar än vad som avgjordes 2013 och 700 färre än vad som inkom under året. Av de avgjorda förstagångsansökningarna avsåg 15 700 ansökningar för arbetstagare.

Handläggningstiden för arbetsmarknadsärenden varierar mycket, framför allt beroende på om ansökan behöver kompletteras, om ärendet kräver vidare utredningsåtgärder eller om beslut

kan fattas omgående. Vissa ansökningar tenderar att vara mer arbetskrävande och tar längre tid att handlägga. Det gäller bl.a. ansökningar om uppehållstillstånd för arbetstagare i branscher som har särskilda utredningskrav, t.ex. städbranschen, hotell- och restaurangbranschen, byggbranschen samt jord- och skogsbruksbranschen.

Den genomsnittliga handläggningstiden för samtliga arbetsmarknadsärenden förlängdes något under året, totalt med 7 dagar till 115 dagar. Detta förklaras framför allt av allt längre handläggningstider i förlängningsansökningar. Liksom under 2013 bidrog ett stort antal inkompleta ansökningar till att handläggningstiden blev längre än nödvändigt i många fall. För helt kompletta ansökningar var handläggningstiden under året i genomsnitt 14 dagar. När det gäller förstagsansökningar om uppehållstillstånd för arbetstagare förkortades den genomsnittliga handläggningstiden något, från 98 dagar till 91 dagar. Variationen i handläggningstid var fortsatt omfattande, vilket framgår av diagram 2.12.

Diagram 2.12 Avgjorda förstagsansökningar om arbetstillstånd för arbetstagare 2014, handläggningstid i månader



Arbetet med att utveckla en digital handläggning fortsatte 2014 och bidrog till en effektivare handläggning av allt fler ansökningar. Av samtliga ansökningar som inkom under 2014 lämnades 64 procent in elektroniskt, vilket är en ökning med 10 procentenheter jämfört med 2013. Samtidigt ökade andelen inkomna ansökningar som kunde handläggas från ansökan till beslut genom det elektroniska ärendehanteringssystemet med 25 procentenheter till 42 procent eller totalt 21 900 ansökningar.

Handläggningstiden för studerandeärenden ökade något

Den genomsnittliga handläggningstiden för ansökningar om uppehållstillstånd för studerande var 47 dagar 2014, vilket innebär en mindre förlängning i förhållande till 2013, men en fortsatt kortare handläggningstid än 2012. För förstagsansökningarna var handläggningstiden i genomsnitt 33 dagar, varav utlandsmyndigheternas handläggningstid svarade för 5 dagar. Totalt avgjordes 21 547 ansökningar 2014, vilket i princip motsvarade antalet ansökningar som inkom under året.

Handläggningstiden för medborgarskapsärenden minskade

Den genomsnittliga handläggningstiden för medborgarskapsärenden vid Migrationsverket minskade under året från 168 dagar till 152 dagar. Totalt avgjorde Migrationsverket 35 600 ärenden vilket var ca 5 700 färre än 2013 och ca 6 000 färre än vad som inkom under året. Som en konsekvens ökade antalet öppna ärenden från ca 14 400 i slutet av 2013 till 20 400 i slutet på 2014.

Ändringar i lagen (2001:82) om svenskt medborgarskap (prop. 2013/14:143, bet. 2013/14:SfU17, rskr. 2013/14:277) trädde i kraft den 1 april 2015. Förändringen innebär att medborgarskapets betydelse stärks och att förvärv av svenskt medborgarskap underlättas. Reglerna om förvärv av svenskt medborgarskap i samband med födelse har ändrats så att kvinnor och män likställs när det gäller möjligheten att föra över svenskt medborgarskap till sitt barn. Detta innebär att ett barn alltid blir svensk medborgare vid födseln om en av föräldrarna är det.

Effektivitet – produktivitet och styckkostnader

Produktiviteten minskade och styckkostnaderna ökade

Myndigheternas produktivitet och styckkostnader kan ge en fingervisning om hur väl myndigheterna använt tillgängliga resurser. En utmaning är att dessa indikatorer även påverkas av en rad andra faktorer som behöver beaktas vid en bedömning. Inom migrationsområdet handlar det t.ex. om sammansättningen av sökande och omvärldsförändringar som på olika sätt påverkar handläggningen. Det är faktorer som kan variera betydligt över tid, som kan vara svåra att förutse och som myndigheten ofta inte kan påverka.

I asylprövningen har produktiviteten, mätt som avgjorda ansökningar per årsarbetare, ökat mellan 2011–2013. Detta förklaras i hög utsträckning av en större andel bifallna asylansökningar, i huvudsak avseende sökande från Syrien. Ansökningar som avslås är, med undantag för avslagbeslut med omedelbar verkställighet eller beslut om överföring enligt Dublinförordningen, mer tids- och resurskrävande att handlägga.

Trots en ökad bifallsandel under året minskade antalet avgjorda ärenden per årsarbetskraft från 60 till 50 ärenden 2014 (se tabell 2.1). Styckkostnaden per avgjort ärende ökade samtidigt från 16 500 kronor per ärende till närmare 20 000 kronor. En väsentlig förklaring till utfallet är den omfattande rekryteringen och introduktionen av nya medarbetare som Migrationsverket genomförde under året. Det tar tid innan ny personal uppnår full produktivitet samtidigt som rekryteringen och introduktionen tar kraft från den befintliga organisationen. Insatserna har samtidigt varit nödvändiga för att Migrationsverket ska kunna fullgöra sitt uppdrag och uppnå en effektiv verksamhet på sikt. Ytterligare två förklaringar till den lägre produktiviteten har beskrivits tidigare. Den ena var att myndigheten under försommaren omfördelade handläggarresurser från asylprövningen för att ta emot det ökade antalet asylsökande, vilket initialt bidrog till lägre kapacitet i prövningen. Den andra var att Migrationsverket hade underdimensionerat den centraliserade granskningen av identitetshandlingar, vilket medförde ökade vistelsetider för de sökande och påverkade flödeseffektiviteten i asylprövningen negativt.

Tabell 2.4 Produktivitet och styckkostnader vid Migrationsverket 2012–2014

	2012	2013	2014
Avgjorda asylansökningar per årsarbetskraft,	61	60	50
Kostnad per avgjord asylansökan (kr) anslaget 1:1 Migrationsverket,	16 555	16 543	19 711
Avgjorda ansökningar inom arbete, besök och bosättning per årsarbetskraft ¹	470	458	405
Kostnad per avgjord ansökan inom arbete, besök och bosättning (kr) anslaget 1:1 Migrationsverket ¹	2 713	2 986	3 270

¹ sammanvägt index med hänsyn taget till sammansättning av ärenden
Källa: Migrationsverket

Produktiviteten för ansökningar inom kategorin arbete, besök och bosättning fortsatte under året att minska. Antalet avgjorda ansökningar per

årsarbetare minskade från 458 ansökningar till 405 och kostnaden per avgjord ansökan ökade samtidigt (se tabell 2.1). Det är i första hand i anknytningsärenden som produktiviteten har minskat. För dessa ärenden har den pågående digitaliseringen ännu inte bidragit till en effektivisering, utan innebär i stället visst merarbete. Det växande antalet öppna ärenden har samtidigt medfört ett ökat arbete med att hantera förfrågningar från sökande och berörda. Målsättningen är att digitaliseringen ska bidra till en betydligt effektivare handläggning på sikt.

Som tidigare redovisats ökade det totala antalet avgjorda migrationsmål vid migrationsdomstolarna under 2014. Av dessa var den positiva förändringen särskilt tydlig för avlägsnandemålen. En förklaring var att antalet årsarbetskrafter vid domstolarna ökade med ca 4 procent. Ytterligare en bidragande orsak kan ha varit att andelen mål med muntlig förhandling minskade, vilket generellt sett bidrar till en snabbare prövning. Trots en något större personalstyrka ökade produktiviteten, definierad som antalet avgjorda migrationsmål per anställd, under 2014, från 62 till 65 mål (se tabell 2.2). På motsvarande sätt minskade kostnaden per avgjort migrationsmål från 17 000 kronor till 15 300 kronor.

Tabell 2.5 Produktivitet och styckkostnader vid migrationsdomstolarna 2012–2014

	2012	2013	2014
Avgjorda migrationsmål per årsarbetskraft	68	62	65
Kostnad per avgjort migrationsmål (kr)	15 381	16 939	15 332
<i>varav kostnad per avgjort avlägsnandemål (kr)</i>	<i>24 596</i>	<i>27 322</i>	<i>23 895</i>

Källa: Domstolsverket

För det tvångsvisa återvändandet har kostnaden per utrest person ökat sedan 2012, totalt med 9 000 kronor (se tabell 2.3). Detta är bl.a. en konsekvens av att kostnader för personal och lokaler inte minskat i samma takt som antalet utresta. Ytterligare en förklaring är att det funnits ett ökat behov av bevakning i samband med resor samt att en större andel resor avbrutits under 2013 och 2014.

Tabell 2.6 Styckkostnader för tvångsvist återvändande 2012–2014

	2012	2013	2014
Kostnad per utrest (kr), tvång	56 000	64 000	65 000

Källa: Kriminalvården

Rättslig kvalitet

Fortsatt utveckling av en systematisk uppföljning av den rättsliga kvaliteten

Under 2014 fortsatte Migrationsverket arbetet med att utveckla en systematisk kvalitetsuppföljning för att säkerställa att god rättslig kvalitet upprätthålls i hela verksamheten. Fram till juli 2014 bedrevs arbetet inom ramen för projektet den lärande organisationen (DLO) men integrerades därefter i den löpande verksamheten.

Utvecklingen har kommit längst vad gäller asylprövningen, där kvalitetsgranskningen i dag är omfattande. Som ett komplement till övrig kvalitetsuppföljning genomförde Migrationsverket under 2014 en nationell kvalitetsuppföljning inom asylområdet. Syftet var att utveckla metoder för att ge en övergripande bild av den rättsliga kvaliteten. Migrationsverket påbörjade också arbetet med att etablera en systematisk uppföljning av tillstånds- och medborgarskapsärenden enligt DLO-metodiken; ett arbete som kommer att fortsätta under kommande år.

I december 2013 gav regeringen Statskontoret i uppdrag att utreda behovet av tillsyn över migrationsområdet och lämna förslag på hur hanteringen av klagomål mot Migrationsverkets handläggning kan organiseras. I sin rapport från december 2014 konstaterar Statskontoret bl.a. att det finns ett jämförelsevis starkt skydd för den enskildes rättssäkerhet i prövningen, i synnerhet när det gäller asylområdet, och att det saknas ett behov av att förändra tillsynen över Migrationsverkets ärendehandläggning (Statskontoret 2014:32).

Migrationsverket har under året fortsatt arbetet för att förbättra begripligheten i asylbesluten som verket fattar, bl.a. med utgångspunkt i de rekommendationer som Migrationsrådet lämnade i betänkandet Begripliga beslut på migrationsområdet (SOU 2013:37) i maj 2013. Arbetet inbegriper framtagande av nya beslutsmallar, ett elektroniskt handläggarsöd och utbildningsinsatser.

Insatser mot missbruk av reglerna för arbetskraftsinvandring

Den 1 augusti 2014 trädde vissa författningsändringar i kraft med syfte att upptäcka och förhindra missbruk av reglerna för arbetskraftsinvandring. De nya reglerna omfattar bl.a. efterkontroller, en straffsanktionerad uppgiftsskyldighet för arbetsgivare avseende anställningsvillkoren och nya återkallelsebestämmelser. Dessutom ökas skyddet för arbetskraftsinvandrare genom en förlängd omställningsperiod i vissa fall, där möjlighet ges att hitta en ny anställning inom fyra månader. Som ett led i arbetet med att motverka missbruk av reglerna för arbetskraftsinvandring gav regeringen under året även Migrationsverket i uppdrag att ta fram informationsmaterial till arbetskraftsinvandrare.

Arbetet mot missbruk och felaktiga utbetalningar

Migrationsverkets arbete mot missbruk och felaktiga utbetalningar förstärktes under året bl.a. genom inrättandet av en ny tillsynsenhet den 1 januari 2014. Under 2014 tog enheten bl.a. fram en handlingsplan mot korruption och genomförde ett antal granskningar med inriktning mot oegentligheter. Andelen registrerade felaktiga utbetalningar låg i likhet med 2013 kvar på 0,5 procent av utbetalat belopp.

Arbetet med jämställdhet och likabehandling

Migrationsverkets likabehandlingsarbete under 2014 syftar till att motverka diskriminering och säkerställa att alla sökande får en likvärdig behandling. För arbetet med likvärdig behandling tog myndigheten fram en handlingsplan för åren 2014–2016 där erfarenheterna från myndighetens utvecklingsarbete inom hbt-området utgjort grunden. Under 2014 genomfördes kompetenshöjande åtgärder för att motverka diskriminering och säkerställa likabehandling, bl.a. genom att ett särskilt handläggningsstöd infördes i asylprövningen, Myndigheten vidareutvecklade dessutom ett verktyg för konsekvensanalyser för normkritiskt tänkande och utbildade fler hbt-specialister. När det gäller likabehandling i myndighetens styrprocesser togs myndighetens verksamhetsnära utvecklingsarbete tillvara och resulterade i en plan för lika rättigheter och möjligheter för medarbetare. Planen ska integrera likvärdig behandling, i form av resursfördelning, bemötande och tillgänglighet i myndighetsstyrningen. Åtgärderna ska

integreras i den ordinarie verksamhetsplaneringen under 2014–2016.

Service

Migrationsverket ska tillhandahålla service med god tillgänglighet och kvalitet, vilket är ett ansvar som åligger varje enskild myndighet (prop. 2009/10:175).

De senaste åren har antalet telefonsamtal till Migrationsverkets kundtjänst ökat markant. Antalet samtal var fortsatt högt under 2014 bl.a. på grund av att efterfrågan från sökande och företag ökade i takt med att ärendebalanserna steg.

Under 2014 kom det in över 30 000 samtal från ca 11 500 personer per vecka till kundtjänsten, vilket var betydligt fler än vad som kunde besvaras. Mer än 80 procent av alla samtal som besvarades rörde besök, boende och medborgarskap. Drygt hälften av de personer som ringde, ca 5 800 personer per vecka, fick sitt samtal besvarat efter i genomsnitt 30 minuter. Övriga fick inte sitt samtal besvarat. De långa väntetiderna orsakades bl.a. av ökade handläggningstider i asylärenden, vilket gav fler samtal till kundtjänsten, och av att kapaciteten att hantera inkomna samtal var otillräcklig.

Migrationsverkets utmaningar när det gäller tillgängligheten framhölls i december 2014 i den tidigare omnämnda rapporten från Statskontoret (Statskontoret 2014:32). I rapporten konstateras bl.a. att Migrationsverket upplevs som otillgängligt, att det är svårt att komma i kontakt med kundtjänst och handläggare samt att det är otydligt hur klagomål kan framföras. Vidare framhåller Statskontoret att Migrationsverket saknar rutiner och systemstöd för att på ett systematiskt sätt sammanställa eller analysera klagomål och synpunkter.

Under 2014 genomförde Migrationsverket samtidigt en rad olika åtgärder för att förbättra kapaciteten i myndighetens servicekanaler och öka servicen till de sökande. Bland annat genomfördes ett pilotprojekt där delar av kundtjänsten bemannades med medarbetare som även handlade arbetsmarknadsärenden. En utvärdering visade att tillgängligheten ökade och att ärendehandläggningen i flera fall underlättades av projektet. Vidare inrättades bemannade enhets-telefoner vid samtliga enheter som handlade besöks- och bosättningsärenden och ett nytt

kundcenter öppnades i Malmö. Myndigheten utökade även möjligheterna för sökande att boka tid vid ansökningsenheter och utökade öppet-tiderna vid ansökningsenheterna. I syfte att minska antalet påringningar till kundtjänst tydliggjorde Migrationsverket informationen om förväntade handläggningstider i asylprövningen på olika språk på myndighetens hemsida.

För att förenkla för de sökande och öka kapaciteten och effektiviteten i prövningen möjliggjorde Migrationsverket användning av videoutredningar i asylprövningen under 2012. Syftet var att förkorta de sökandes resväg till utredning. Användningen av videotekniken har dock varit låg. Under 2014 genomfördes totalt ca 1 500 videoutredningar, vilket medförde en utnyttjandegrad på 59 procent. Orsakerna till det låga utnyttjandet var bl.a. att asylsökande bosattes på orter där det inte fanns teknisk utrustning för videoutredning och att myndigheten inte prioriterade att utveckla en it-lösning som kom till rätta med problemen.

Myndigheten har även fortsatt arbetet med digitalisering för att förbättra servicen. I likhet med vad som redovisats tidigare får personer som lämnar in en komplett ansökan i ett arbetsmarknadsärende elektroniskt ett beslut inom två veckor. Andelen kompletta ansökningar inom kategorin arbetsmarknadsärenden ökade från 17 procent till 42 procent under 2014.

Internationellt och europeiskt samarbete

För att tillvarata och beakta migrationens utvecklingseffekter har regeringen under året slutfört det svenska ordförandeskapet av det Globala forumet för migration och utveckling (GFMD) som startade den 1 januari 2013. Temat för det svenska GFMD-ordförandeskapet var *Migration – en nyckel till utveckling*. Det svenska ordförandeskapet kulminerade i det avslutande forummötet i Stockholm i maj 2014, som samlade ca 800 deltagare från ca 140 länder och 30 internationella organisationer inklusive företrädare från civilsamhället. Forummötet resulterade bl.a. i rekommendationer om hur migration ska kunna integreras i FN:s reviderade utvecklingsagenda post-2015. Rekommendationerna har överlämnats till FN:s generalsekreterare. Regeringens insatser på området har bidragit till att skapa ett mer förtroendefullt samarbetsklimat på migrationsområdet globalt. Arbetet

har också bidragit till en bättre förståelse för hur olika politikområden kan bidra till att stärka de positiva effekter som migration kan ha för utveckling.

Under året beslutade regeringen också en skrivelse till riksdagen; Genomförandet av samstämmighetspolitiken för utveckling – fokus: den globala utmaningen migrationsströmmar (skr. 2013/14:154). I skrivelsen återrapporeras genomförandet av den s.k. samstämmighetspolitiken för utveckling som handlar om migrationens positiva effekter för både ursprungsländer och destinationsländer. Skrivelsen belyser bl.a. exempel och potentiella mål- och intressekonflikter när det gäller cirkulär migration, remitteringar och skydd samt varaktiga lösningar för flyktingar.

Regeringen var under året aktiv i det europeiska samarbetet på asyl- och migrationsområdet och bidrog till att förbättra och fördjupa den gemensamma politikutvecklingen. Regeringen har verkat för ökad solidaritet inom EU genom ett välfungerande europeiskt asylsystem där alla medlemsstater lever upp till den gemensamma lagstiftningen och där asylsökande tas emot och får sin ansökan prövad på ett likvärdigt sätt. Regeringen har vidare verkat för att samtliga medlemsstater ska ge skydd åt fler genom vidarebosättning. Regeringens insatser bidrog till att rådsslutsatser kunde antas i oktober 2014 i syfte att prioritera åtgärder för att förhindra att fler människor förolyckas på sin väg till Europa. Vid beslutet om antagande av rådsslutsatserna framförde Sverige sitt stöd till rådets slutsatser och betonade att det är viktigt att se till att personer i behov av internationellt skydd kan komma till EU på lagliga vägar.

Vad gäller internationellt samarbete var regeringen under 2014 verksam i flera samarbetsprocesser och internationella organisationer, exempelvis i FN:s flyktingkommissariat (UNHCR), Internationella organisationen för migration (IOM) och GFMD. Regeringen lämnade också finansiellt bidrag till dessa organisationers verksamheter och till Världsbankens KNOMAD-initiativ (Knowledge Platform on Migration and Development). Det svenska ordförandeskapet i UNHCR:s kärngrupp för vidarebosättning av flyktingar från Syrien resulterade i över 50 000 platser för denna grupp. Vidare deltog Sverige aktivt i samarbetet inom ramen för Intergovernmental Consultations on Migration, Asylum and

Refugees (IGC), International Center for Migration Policy Development (ICMPD) samt Nordiska samrådsgruppen på hög nivå för flyktingfrågor (NSHF). Regeringens insatser bidrog till att fördjupa det internationella samarbetet.

Utgiftsutvecklingen per anslag

Utgifterna under utgiftsområde 8 Migration samvarierar i hög utsträckning med antalet inskrivna i Migrationsverkets mottagande. Sedan 2008 har utgifterna på utgiftsområdet mer än fördubblats, vilket i huvudsak beror på den kraftiga ökningen av antalet asylsökande till Sverige (se diagram 2.13). Anslaget 1:2 *Ersättningar och bostadskostnader*, som är det största anslaget, har ökat mest under perioden. Som en jämförelse utgjorde anslaget 49 procent av utgifterna 2010 och 58 procent 2014. Utvecklingen är både en följd av att antalet inskrivna har ökat och att boendekostnaderna har stigit i takt med ökad efterfrågan på boende.

I budgetpropositionen för 2014 antogs att utgifterna 2014 skulle uppgå till ungefär samma nivå som 2013. Utfallet 2014 blev 2,7 miljarder kronor, eller 27 procent, högre (se diagram 2.14).

Utgifterna på bl.a. anslagen 1:1 *Migrationsverket* och 1:2 *Ersättningar och bostadskostnader* bedöms fortsätta öka under 2015 och 2016 för att fr.o.m. 2017 minska.

Diagram 2.13 Utgiftsutveckling utgiftsområde 8 Migration 2004–2014, prognos 2015–2019

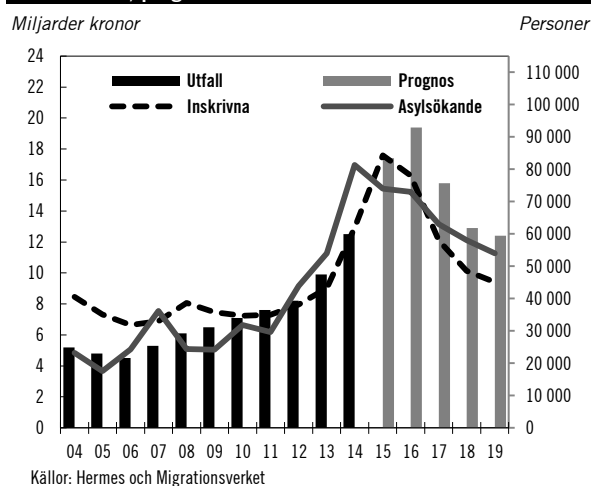
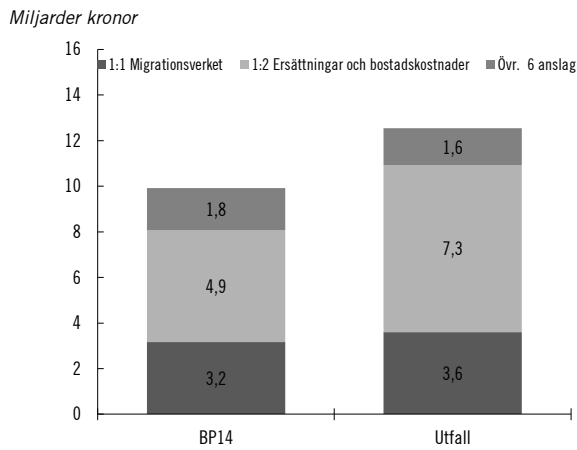
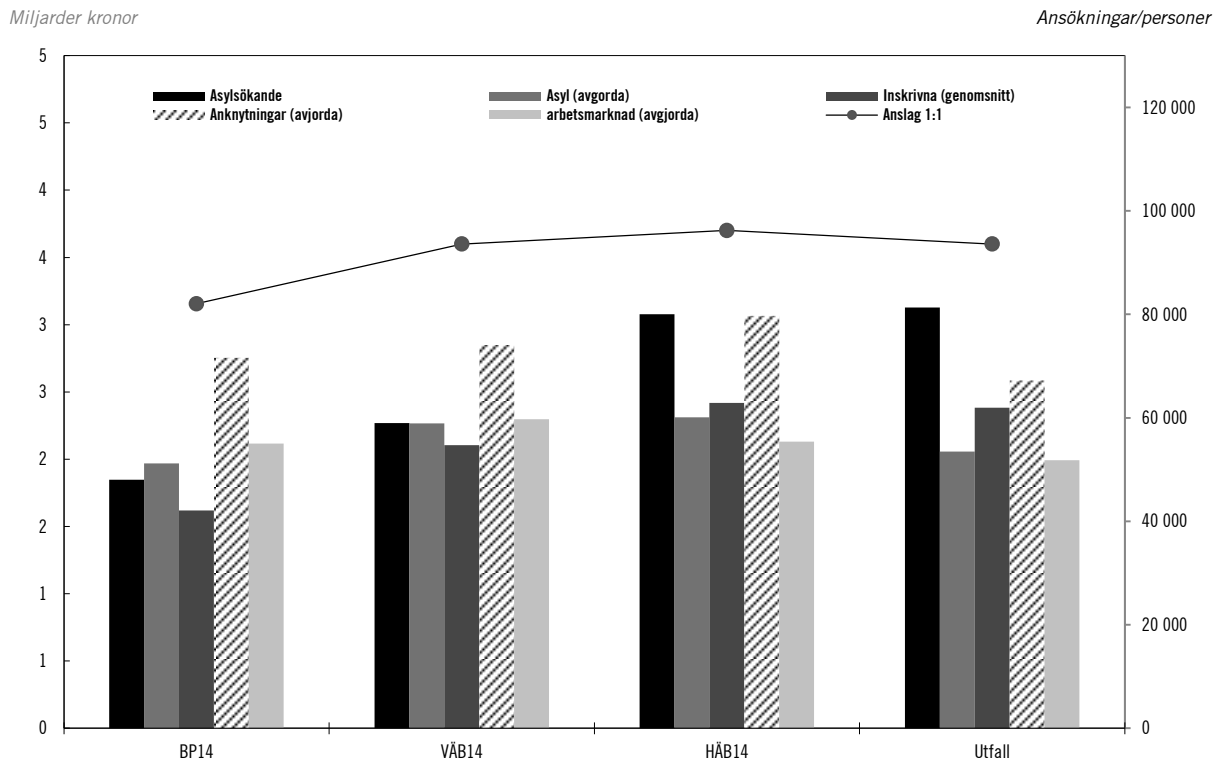


Diagram 2.14 Fördelningen av utgifterna inom utgiftsområde 8 Migration 2014, per anslag



Källa: Hermes

Diagram 2.15 Avgjorda ansökningar, inskrivna i mottagandet och utgifter på anslag 1:1 Migrationsverket 2014, fördelat på prognos (BP14, VÅB14, HÅB14) och utfall

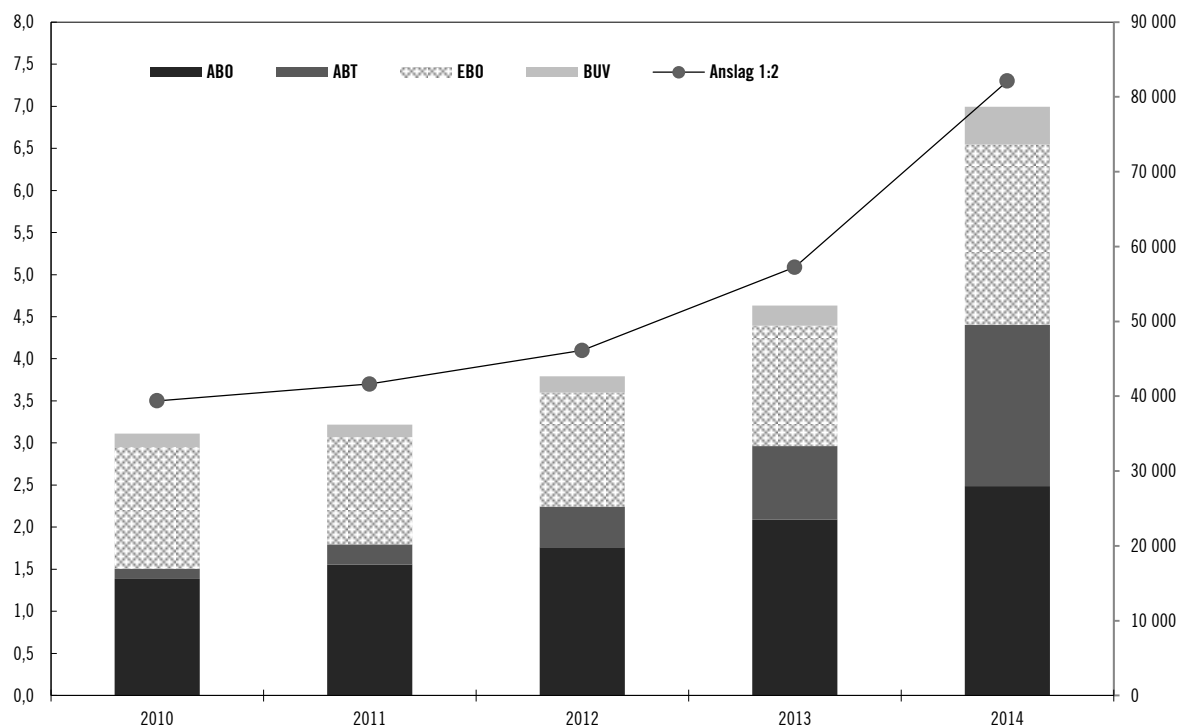


Källa: Migrationsverket och Hermes

Diagram 2.16 Utgifter på anslag 1:2 Ersättningar och bostadskostnader och genomsnittligt antal inskrivna fördelat på boendeform, 2010–2014. Inskrivna ensamkommande barn (BUV) särredovisas

Miljarder kronor.

Inskrivna



Anm. Från inskrivna i boendeformerna anläggningsboende (ABO), tillfälliga boendepplatser (ABT), eget boende (EBO) har barn utan vårdnadshavare (BUV) räknats bort. Personer inskrivna i andra boendeformer än vad som framgår av diagrammet (Övrigt boende) är exkluderade på grund av att dessa boenden har ett mycket lågt antal inskrivna. Totalt har ca 500 personer, exklusive ensamkommande barn, i genomsnitt per år varit inskrivna i övrigt boende.

Källa: Hermes

Anslag 1:1 Migrationsverket

Under 2014 ökade utgifterna på Migrationsverkets förvaltningsanslag med 550 miljoner kronor. I förhållande till beslutat anslag i budgetpropositionen för 2014 blev utfallet 14 procent högre. För att finansiera ett ökat antal asylsökande ökades anslaget med 370 miljoner kronor i propositionen Vårändringsbudget för 2014 (prop. 2013/14:99) och med ytterligare 105 miljoner kronor i propositionen Höständringsbudget för 2014 (prop. 2014/15:2). Utgifterna understeg tilldelade medel med ca 2 procent eller 79 miljoner kronor till följd av en överskattning av lönekostnader för nyrekryterad personal och lokalkostnader.

Närmare 73 procent av utgifterna på anslaget bestod av löner, kontorslokaler och andra kostnader som förknippas med personal. Anslaget används även för utgifter för tolkar, översättning och resor för asylsökande.

Hur snabbt Migrationsverket fattar beslut i asylärendet har stor påverkan på utgifterna för mottagandet. En förutsättning för att en person ska kunna bosätta sig i en kommun är att hon eller han har beviljats uppehållstillstånd. Återvändande sker i normala fall efter lagkraft-

vunnet beslut om avvisning eller utvisning. Prövningskapaciteten har därför en stor inverkan på det ekonomiska utfallet för utgiftsområdet. Vid tiden för dimensioneringen av myndigheten i budgetpropositionen planerade Migrationsverket inte att genomföra någon nyrekrytering 2014 eftersom antalet asylsökande inte bedömdes stiga nämnvärt. För att anpassa verksamheten till de förändrade förutsättningarna under 2014 och för att dämpa utgiftsökningarna på anslaget 1:2 *Ersättningar och bostadskostnader* bedömde Migrationsverket att det var av strategisk vikt att snabbt öka myndighetens kapacitet att handlägga och fatta beslut i asylärenden. Det genomsnittliga antalet årsarbetskrafter ökades därför under året från 3 539 till 4 174, dvs. med 635 personer eller med 18 procent, jämfört med 2013. Personal inom asylprövningen och mottagandet utgjorde 80 procent av ökningen.

Genom den utökade personalstyrkan förstärktes Migrationsverkets förmåga att ta emot ansökningar, avgöra ärenden och ordna mottagandet både jämfört med 2013 och med vad som prognostiserades i budgetpropositionen för 2014. Antalet avgjorda asylansökningar under-

steg dock den nivå som låg till grund för ökningen av anslaget i propositionen Höständringsbudget för 2014 med 11 procent (se skillnaden i diagram 2.15).

Utgifterna för tolkar ökade med 29 procent eller 40 miljoner kronor jämfört med 2013 som en direkt effekt av ett ökat antal asylsökande.

Anslag 1:2 Ersättningar och bostadskostnader

Utgifterna på anslaget ökade med 2,2 miljarder kronor eller 44 procent jämfört med 2013. Jämfört med beslutat anslag i budgetpropositionen för 2014 var det ett 49 procent högre utfall. Mot bakgrund av det ökande antalet inskrivna ökades anslaget med 2,3 miljarder kronor i propositionen Vårändringsbudget för 2014 och med ytterligare drygt 1 miljard kronor i propositionen Höständringsbudget för 2014. För prognos och utfall avseende inskrivna i mottagandet, se diagram 2.15.

Utfallet understeg tilldelade medel med 700 miljoner kronor, vilket i huvudsak förklaras av att kostnaden för tillfälliga boendeplatser blev lägre än förväntat, att kostnaderna för ensamkommande barns boende hade överskattats och att alla ersättningar för ensamkommande barns boende inte hade hunnit utbetalas innan bokslutet.

Kostnaderna för boende fördubblades

Utgifterna på anslaget påverkas framför allt av antalet inskrivna och kostnaden per inskriven i Migrationsverkets mottagande. I vissa fall påverkas kostnaden *per dygn* av antalet inskrivna. Det gäller t.ex. boendet då ökad efterfrågan på boende har medfört en ökad styckkostnad.

Anslaget dimensionerades i budgetpropositionen för 2014 för 43 000 inskrivna i genomsnitt, vilket var i närheten av det prognostiserade utfallet för 2013. Resultatet för 2014 blev 62 000 inskrivna, vilket var 18 000 eller 43 procent fler. Utvecklingen var en konsekvens av att antalet nya asylsökande kraftigt översteg antalet personer som lämnade mottagandet och att vistelse-tiderna ökade generellt. För en redogörelse av varför antalet inskrivna i mottagandet ökade, se tidigare avsnitt.

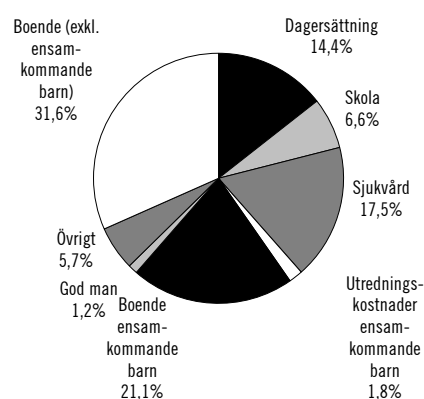
Kostnaden per dygn i mottagandet uppgick under året till 324 kronor. Det motsvarar i stort sett nivån 2013 men innebär en ökning med 14 kronor jämfört med antaganden som låg till grund för budgetpropositionen för 2014.

Andelen ensamkommande barn av antalet inskrivna samt andelen inskrivna som väljer att

bo i anläggningsboende har stor inverkan på kostnaden per dygn. Vidare har det stor betydelse vilken typ av boende som ordnas. För fördelning av inskrivna utifrån typ av boende 2010 till 2014, se diagram 2.16.

Under de senaste åren har ensamkommande barns boende varit den enskilt största utgiftsposten, ca en tredjedel av anslaget. Under 2014 var det boendet för övriga asylsökande som kostade mest (se diagram 2.17). Jämfört med 2013 var utgifterna för boendet för asylsökande dubbelt så höga. Andelen asylsökande som valde att bo i anläggningsboende var i stort sett oförändrad, 67 procent i genomsnitt 2014 jämfört med 65 procent 2013. Givet den kraftiga ökningen av antalet asylsökande under året innebär det sammantaget att boendekostnaden för asylsökande, exklusive ensamkommande barn, ökade med 41 procent.

Diagram 2.17 Fördelning av utgifter på anslag 1:2 Ersättningar och bostadskostnader



Källa: Migrationsverket

En stor uppgift för Migrationsverket under 2014 var anskaffande av boendeplatser. Under året anskaffade Migrationsverket ca 16 000 nya platser i anläggningsboende. Majoriteten av dessa, nästan 77 procent (ca 12 300 platser), var upphandlade tillfälliga boendeplatser. De tillfälliga platserna kostar väsentligt mer än de lägenhetsplatser som Migrationsverket hyr.

Migrationsverkets ambition var att öka antalet lägenhetsplatser och boendeplatser i egen regi med 7 100 platser under 2014. Resultatet blev drygt 3 600 platser. Orsaken till att myndigheten inte lyckats anskaffa fler platser var bl.a. den generella bostadsbristen i Sverige.

Under hösten 2014 ökade Migrationsverket antalet boendeplatser genom förtätning i befintliga boenden. Detta gjordes för att möta den

ökade efterfrågan på platser. Åtgärden bidrog till att dämpa kostnadsökningen.

Utgiften för ensamkommande barns boende ökade med 193 miljoner kronor eller 14 procent i förhållande till 2013, uteslutande till följd av att antalet inskrivna ensamkommande barn ökade. Det var i sin tur en effekt av en ökning av antalet asylsökande och längre handläggningstider för denna kategori (se vidare under avsnitt Vistelse-tiden för ensamkommande barn som ansökt om asyl ökade).

Kostnaden per dygn för ensamkommande barns boende är väsentligt mycket högre än för övriga inskrivna i Migrationsverkets mottagande. Den högre kostnadsnivån förklaras till stor del av att boendet också innefattar omsorg och omvårdnad eftersom barnet inte har någon vårdnadshavare i landet. Kostnader för boendet innefattar också personalkostnader. 2014 minskade dygnskostnaden dock något. Sedan den 1 januari 2014 har Migrationsverket utvidgat möjlighet att anvisa asylsökande ensamkommande barn till kommuner utan överenskommelse om mottagande av ensamkommande barn. Förändringen har medfört att nästan alla kommuner har tecknat överenskommelser om mottagande och att betydligt fler överenskommelser om platser har tecknats.

I samband med den nya ordningen infördes också en ny schablonersättning till kommuner. Dessa kostnader ersattes tidigare med faktiska kostnader. Införandet av den nya schablonersättningen innebar en kostnadsminskning med drygt 1 000 kronor per dygn och barn.

Anledningen till att kostnaden per dygn i mottagandet inte steg ännu mer var både en följd av att kostnaden per dygn för ensamkommande minskade och att ensamkommande barn utgjorde en lägre andel av det totala antalet inskrivna.

Anslag 1:3 Migrationspolitiska åtgärder

Utgifterna på anslaget består till 90 procent av ersättningar till kommuner för mottagande av flyktingar och andra skyddsbehövande som inom ramen för vidarebosättning överförs till Sverige. Migrationsverket hade under 2014 i uppdrag att överföra 1 900 kvotflyktingar. Under året överfördes sammanlagt 1 908 personer.

Migrationsverket får besluta om bidrag för kostnader för resa till Sverige till vissa anhöriga till en flykting i mån av medel för ändamålet. Antalet ansökningar om bidrag för kostnader för

anhörigas resor till Sverige har successivt ökat från 4 617 personer 2012 och 7 646 personer 2013 till 11 341 personer 2014. Ökningen beror på att allt fler asylsökande beviljas flyktingstatus, dvs. uppehållstillstånd som konventionsflyktingar, vilket påverkar antalet beviljade resebidrag.

Som en konsekvens av ett större antal ansökningar än vad anslagsposten är beräknad för har inte alla ansökningar kunnat beviljas. Kostnaderna per resa har också ökat som en följd av en svagare kronkurs mot dollar. Under 2014 beviljades 1 615 personer resebidrag.

Anslag 1:4 Domstolsprövning i utlänningsmål

Utgifterna på anslaget finansierar migrationsdomstolarnas förvaltningskostnader och påverkas framför allt av förändringar när det gäller antalet anställda, lönevillkor etc.

Under 2014 uppgick utgifterna till 514 miljoner kronor, vilket var en minskning med 5 miljoner kronor i förhållande till 2013 och med 60 miljoner kronor jämfört med vad regeringen prognostiserade inför 2014. Det lägre utfallet i förhållande till regeringens bedömning beror på att domstolarna inte uppnådde den beräknade personalstyrkan, bl.a. vid den nya migrationsdomstolen i Luleå. Avvecklingskostnaderna för delar av Förvaltningsrätten i Stockholm blev också lägre än beräknat.

Anslag 1.5 Rättsliga biträden m.m. vid domstolsprövning i utlänningsmål

Utgifterna på anslaget beror i hög grad på hur många mål som prövas i domstol och på hur många muntliga förhandlingar som genomförs. Utgifterna har sjunkit successivt sedan 2009. Under 2014 ökade utgifterna på anslaget till 121 miljoner kronor, vilket är 4 miljoner kronor mer än 2013. Ökningen beror i huvudsak på ett ökat antal avgjorda mål vid domstolarna jämfört med 2013. I förhållande till regeringens prognos inför 2014 var utfallet 35 miljoner kronor lägre. Skillnaden förklaras av att antalet avgjorda mål var betydligt lägre än beräknat.

Anslag 1:6 Offentligt biträde i utlänningsärenden

Utgifterna på anslaget beror på antalet asylsökande, på hur ofta offentligt biträde förordnas samt på kostnaden per förordnat biträde.

Under 2014 uppgick utgifterna till 245 miljoner kronor, vilket var en minskning med 10 miljoner kronor jämfört med 2013 och 42 miljoner kronor lägre än i budgetproposition-

en för 2014. Att utfallet blev lägre än förväntat berodde i huvudsak på att en större andel av de sökande kom från länder, främst Syrien och Eritrea, som i normalfallet får bifall på sin ansökan. Vidare påverkades utfallet av Migrationsverkets prioriteringar av vilka ärenden som avgjordes.

Anslag 1:7 Utresor för avvisade och utvisade

Utgifterna på anslaget påverkas framför allt av hur många personer som återvänder och av kostnaden per utresa. Cirka 80 procent av utgifterna utgörs av tvångsvist återvändande. Under 2014 uppgick utgifterna till 242 miljoner kronor, vilket var ca 60 miljoner kronor lägre än 2013. I förhållande till regeringens prognos inför budgetpropositionen 2014 blev utfallet 76 miljoner kronor lägre än förväntat. Det lägre utfallet förklaras i huvudsak av att antalet utresta, såväl med tvång som självmant, minskade betydligt under 2014. Kostnaden per självmant utresa minskade samtidigt men gav inte samma effekt på anslaget.

Anslag 1:8 Från EU-budgeten finansierade insatser för asylsökande och flyktingar

Utfallet blev 87 miljoner kronor, vilket var 24 miljoner kronor lägre än beräknat. Detta berodde främst på att det nationella programmet för den nya Europeiska asyl-, migrations- och integrationsfonden ännu inte hade godkänts av EU-kommissionen och att några medel från den nya fonden därmed inte kunde utbetalas.

Medel beviljades däremot inom ramen för Europeiska flyktingfonden och Europeiska återvändandefonden som ingår i EU:s ramprogram SOLID - Solidaritet och hantering av migrationsströmmar.

2.4 Analys och slutsatser

Budgetåret 2014 kännetecknades av en kraftig ökning av antalet asylsökande från främst Syrien och Eritrea. Sammantaget fortsatte antalet asylsökande att öka under året, från en redan hög nivå. I likhet med tidigare år var Sverige 2014 ett av de länder i Europa som erbjöd skydd till flest människor som flyr undan våld och förföljelse.

Det stora antalet asylsökande innebar samtidigt en växande utmaning för det svenska mottagningssystemet och bidrog till ett kraftigt ökat antal inskrivna i mottagandet 2014. Då fler asylsökande, främst från Syrien och Eritrea,

beviljades upphållstillstånd var det i synnerhet behovet av bosättning i kommunerna som växte. Antalet personer som bosattes i kommunerna ökade, främst som en konsekvens av att betydligt fler personer bosatte sig på egen hand.

Enligt regeringens bedömning vidtog Migrationsverket en rad väl avvägda åtgärder för att hantera den exceptionella situationen och bidrog på så sätt till att myndigheten kunde ta emot samtliga asylsökande och erbjuda dem ett ordnat boende. Myndigheterna arbetade också aktivt för att fördela ett växande antal asylärenden över landet för att öka effektiviteten i handläggningen. Parallellt med detta ägnade myndigheten stor kraft åt att rekrytera och utbilda ny personal för att på så sätt öka myndighetens kapacitet på sikt.

Det kraftigt ökade antalet asylsökande och prioriteringen av ansöknings- och mottagningsfunktionerna bidrog till att kapaciteten i Migrationsverkets asylprövning, trots flera vidtagna åtgärder, inte lyckades motsvara det ökade behovet. Detta resulterade i sin tur i längre vistelsetider för de sökande och ökade kostnader för mottagandet. Denna utveckling var delvis väntad.

Mot bakgrund av ovanstående är det regeringens bedömning att Migrationsverkets insatser sammantaget bidrog till att bibehålla en i huvudsak effektiv verksamhet och i förlängningen till att regeringens politik kunde genomföras, trots kraftigt förändrade förutsättningar under året. Flera åtgärder bidrog också till att kostnadsökningen för utgiftsområdet inte ökade mer än nödvändigt. Den bristande kapaciteten att granska inkommande identitetshandlingar bidrog däremot till obefogat långa tider i väntan på utredning, längre vistelsetider och högre kostnader än vad som annars varit fallet. Myndigheten saknade i detta avseende nödvändig beredskap för att kunna upptäcka och hantera situationen i ett tidigt skede.

Under året bidrog två försöksprojekt till kortare tider för ett stort antal personer med beslut om avvisning med omedelbar verkställighet. Samtidigt uppmärksammades vissa brister i den initiala sorteringen av presumtivt uppenbart ogrundade ansökningar vilket sannolikt medförde något färre beslut om omedelbar verkställighet och längre vistelsetider än vad som annars skulle ha varit fallet. Vistelsetiderna för sökande från länder dit avvisning med omedelbar verkställighet sker i hög utsträckning, i huvudsak

västra Balkan, är fortsatt för långa. För att förkorta vistelsetiderna har regeringen i regleringsbrevet för 2015 uppdragit Migrationsverket att handlägga ärenden i denna kategori så snabbt som möjligt med målet att kostnadseffektiviteten i verksamheten ska öka och att antalet ogrundade ansökningar ska minska.

Minskningen av återvändandet och det stora antalet inskrivna med lagkraftvunna beslut om återvändande pekar på behovet av ett effektivt återvändandearbete.

Det lägre antalet öppna mål i domstol innebär bättre förutsättningar för att handläggningstiderna ska kunna minska i domstolarna. Samtidigt är det av vikt att domstolarna har god beredskap för att hantera ett större antal asylmål vid en framtida förbättrad situation i Syrien. Detta beräknas på sikt innebära att betydligt fler kommer få avslag på sin asylansökan i första instans och efter överklagande få sitt ärende prövat av domstol.

Migrationsverkets arbete under året bidrog till att stärka förutsättningarna för en god rättslig kvalitet i verksamheten, särskilt vad gäller den fortsatta utvecklingen av en systematisk kvalitetsuppföljning. Regeringen ser positivt på arbetet och den fortsatta inriktningen att utveckla uppföljningen inom tillstånds- och medborgarskapsområdet.

Ett antal åtgärder har vidtagits under året för att motverka missbruk av reglerna för arbetskraftsinvandring. Ändå återkommer rapporter om att arbetskraftsinvandrare utnyttjas på den svenska arbetsmarknaden. Med anledning av detta ser regeringen fortsatta behov av åtgärder på området.

Den fortsatta digitaliseringen av verksamheten har ännu inte lett till de effekter som Migrationsverket tidigare beräknat i form av ökad effektivitet, service och rättssäkerhet. Handläggningstiderna för t.ex. arbetsmarknadsärenden, anknytningsärenden och uppehållskort för familjemedlemmar till EU/EES-medborgare var under året, trots pågående digitalisering, i många fall för långa. Regeringen bedömer att det behövs ökade insatser från myndigheten för att vinsterna ska kunna realiseras i snabbare takt.

Under ett antal år har Migrationsverket arbetat med att åtgärda den bristande tillgängligheten för sökande och andra intressenter. Migrationsverket vidtog under 2014 en rad åtgärder i syfte att öka servicen, delvis som ett svar på det växande behovet under året. Trots

åtgärderna var myndighetens tillgänglighet fortsatt låg i flera väsentliga avseenden. Regeringen bedömer i likhet med föregående år att Migrationsverkets service är otillräcklig och ser ett behov av att Migrationsverket vidtar nödvändiga åtgärder.

2.5 Politikens inriktning

Antalet flyktingar och fördrivna i världen är nu det högsta sedan andra världskriget, närmare 60 miljoner människor. En betydande orsak till detta är kriget i Syrien som skapat en av de största flyktingkatastroferna i modern tid. Parallellt pågår flera allvarliga konflikter i andra delar av världen som tvingar människor på flykt. Under 2014 lämnades över 625 000 asylansökningar in i EU:s medlemsstater. Fördelningen mellan länderna har dock varit mycket ojämn. Fem medlemsstater har varit destinationsländer för 75 procent av de asylsökande. Många kommer till Europa via Balkan, andra kommer över Medelhavet, framför allt från Libyen, till Italien. En betydande grupp är de asylsökande som kommer från länderna på västra Balkan. Härtill kommer situationen i Ukraina där mer än en miljon människor är på flykt. Allt tyder på att antalet personer som söker skydd i EU även de kommande åren kommer att vara betydande. Även antalet ensamkommande barn har ökat och ökar i EU. En kraftig ökning har skett även till Sverige. Andelen av de ensamkommande asylsökande barnen i EU som sökt asyl i Sverige under de senaste åren och även hittills under 2015 är dock densamma. Sverige är fortsatt det land dit flest ensamkommande barn söker sig.

Sammantaget bedömer regeringen att antalet asylsökande, liksom antalet personer som ansöker om uppehållstillstånd som anhöriga till någon som beviljats uppehållstillstånd som skyddsbehövande, kommer fortsätta vara högt de kommande åren. Mot bakgrund av den hittillsvarande utvecklingen bedöms sammantaget att antalet migranter som söker sig till Europa och andra länder av ekonomiska skäl ökar.

Human och solidarisk asylpolitik inom EU

Alla medlemsstater ska ta ansvar för flyktingmottagandet

Det råder fortfarande betydande skillnader mellan medlemsstater i EU när det gäller hur den gemensamma asyllagstiftningen genomförts och tillämpas. Det gäller såväl prövningen av asylansökningar och mottagningsvillkor som förutsättningar för integration. Det är en högt prioriterad fråga för regeringen att skillnaden mellan medlemsstater i fråga om tillämpningen av det gemensamma regelverket minskar genom att alla lever upp till regelverkets krav. Detta är centralt för rättssäkerheten för asylsökande och avgörande för förtroendet mellan medlemsstaterna. Härtill kommer att alla medlemsstater måste avsätta de resurser som krävs för att genomföra och tillämpa det gemensamma regelverket. Det ökande antalet asylsökande ställer krav på en ökad beredskap i hela EU.

Kommissionen har för första gången tagit fram konkreta förslag för att uppnå en jämnare fördelning av asylsökande inom EU. Frågan är av principiell vikt för Sverige eftersom det innebär ett ökat ansvarstagande från fler medlemsstater, vilket regeringen aktivt verkat för. Det är därför välkommet att stats- och regeringscheferna vid Europeiska rådets möte i juni 2015 också enades om en fördelning av asylsökande från Italien och Grekland på totalt 40 000 personer under två års tid.

EU kan göra mer

Det ökande antalet asylsökande som kommer till EU och de fruktansvärda olyckor som skett framför allt på centrala Medelhavet ställer krav på EU att agera. Koordinerade insatser behövs för att möta utmaningarna. Det gäller i första hand att rädda liv. Asylrätten ska värnas i alla lägen och i alla länder. Kommissionen bör – med stöd av sin initiativrätt – utreda och presentera realistiska alternativ för fler lagliga vägar för att söka asyl inom EU.

Ökad vidarebosättning i andra medlemsstater

Sverige ska fortsätta verka för att samtliga EU-medlemsstater ska öka vidarebosättningen. Målet är att fler flyktingar och skyddsbehövande ska ges internationellt skydd för att undvika att människor söker sig till smugglare och riskerar sina liv för att ta sig till Europa. Samtliga medlemsstater bör inrätta vidarebosättningsprogram. Rådets slutsatser den 20 juli 2015 om vidare-

bosättning av 20 000 personer i behov av skydd genom multilaterala och nationella program är ett viktigt steg i rätt riktning.

En hållbar migrationspolitik

I målet för migrationspolitiken anges att den ska vara långsiktigt hållbar (se avsnitt 2.1). Hållbarheten förutsätter god rättslig kvalitet. Tydlig styrning, tillräckliga resurser, professionella myndigheter samt ett system för överprövning i domstol har gjort att Sverige har ett stabilt asylsystem när det gäller rättssäkerheten för individen. För det andra förutsätter en hållbar asylpolitik att den som beviljas uppehållstillstånd möter ett inkluderande samhälle där varje individ utifrån sina förutsättningar och utan allt för lång väntan, kan uppnå egen försörjning, självständighet och deltagande i samhällslivet. Det tar ofta för lång tid innan människor som beviljats skydd i Sverige har en bostad och kan försörja sig själva. Regeringen utvecklar sin politik för snabbare etablering för nyanlända under utgiftsområde 13 Jämställdhet och nyanlända invandrades etablering (se avsnitt 3).

Den tredje grundläggande faktorn för en långsiktigt hållbar migrationspolitik är att de personer som får ett avvisnings- eller utvisningsbeslut utan dröjsmål lämnar Sverige. Under rubriken Förkorta vistelsetiden och öka effektiviteten i återvändandet för att behålla legitimiteten för den reglerade invandringen utvecklar regeringen politiken rörande denna faktor.

Ökad effektivitet i asylprocessen

Det är av stor vikt att Migrationsverket samverkar med andra aktörer för att säkerställa en rättssäker och effektiv verksamhet med god service. Det är viktigt för bl.a. möjligheten att förkorta vistelsetiden i asylprocessen. Regeringen anser att det finns skäl att genomlysna Migrationsverkets interna processer för att säkerställa att verksamheten är så effektiv som möjligt. Det gäller inte minst prövningsprocessen för ensamkommande barn där regeringen anser att det finns utrymme för förbättringar i arbetssätt och metod för att förkorta tiden från ansökan till beslut.

I dag saknas ett helhetsperspektiv för mottagande och bosättning av asylsökande och nyanlända. Regeringen avser att föreslå åtgärder för

att skapa ett sammanhållet system som skapar förutsättningar för en effektiv asyl- och återvändandeprocess och samtidigt som det främjar en snabb etablering i arbets- och samhällslivet för de personer som beviljas uppehållstillstånd samt bidrar till att ge kommuner och landsting goda planeringsförutsättningar så att en långsiktighet i mottagandet kan främjas. Det ingår även att se över statens styrmedel liksom ersättningsystemet till kommuner och landsting för mottagande av asylsökande.

Ett förbättrat mottagande av asylsökande som främjar etablering i arbets- och samhällslivet

Mottagandet av asylsökande och nyanlända bör betraktas som en kedja, där enskilda beslut under processen och boende planering ska stödja syftet med verksamheten i sin helhet, antingen etablering eller återvändande.

Tidiga insatser i asylprocessen genom organiserad sysselsättning

Syftet med den sysselsättning som Migrationsverket ska erbjuda asylsökande är att göra väntan på beslut meningsfull. Under kommande år förväntas handläggningstiden och vistelsetiden för asylsökande öka väsentligt. Arbetet med att korta handläggningstiderna är prioriterat. De längre handläggningstiderna leder dock till att behovet av insatser för en meningsfull väntan ökar. Regeringen anser att det är viktigt att asylsökande tidigt kommer i kontakt med svenska språket. Migrationsverket har under 2014 och 2015 utvecklat nya former för organiserad sysselsättning för att kunna erbjuda orientering i svenska och kontakter med lokalsamhället och det civila samhället. Den organiserade sysselsättningen behöver fortsätta att utvecklas så att insatserna anpassas efter de olika förutsättningar som råder till följd av varierande former för boende, arbetsmarknad och antalet asylsökande. För att kunna möta behovet av organiserad sysselsättning föreslår regeringen i denna proposition att Migrationsverkets förvaltningsanslag ökas (se vidare under avsnitt 2.6 Budgetförslag, anslaget 1:1 *Migrationsverket*).

Regeringen anser att det är angeläget att väntetiden används på ett meningsfullt sätt så att individer ges möjlighet att så tidigt som möjligt etablera sig på arbetsmarknaden. För att ta tillvara tiden mellan uppehållstillstånd och

bosättning avsätts medel till tidiga insatser under 2016–2019 för personer med uppehållstillstånd. Arbetsförmedlingen har under 2015 i uppdrag att bedriva en pilotverksamhet för att utveckla arbetsmetoder som avser tidig fördjupad kartläggning av kompetens och att synliggöra behov av lämpliga fortsatta insatser för nyanlända som vistas i Migrationsverkets anläggningsboenden. Den satsning som gjordes i propositionen Vårändringsbudget för 2015 med ytterligare medel för utbildning i svenska för invandrare (sfi) för personer med uppehållstillstånd i anläggningsboende, ska också fortsätta. För att kunna delta i undervisningen ska även kostnader för resor till sfi-undervisning, om det finns behov av det, ersättas. Regeringen utvecklar sin politik för bättre etablering för nyanlända under utgiftsområde 13 Jämställdhet och nyanlända invandrades etablering.

Kvinnors deltagande i den organiserade sysselsättningen ska öka

Ett aktivt deltagande i Migrationsverkets organiserade sysselsättning under asyltiden, särskilt i orientering i svenska språket, kan förväntas främja nyanländas kvinnors sysselsättningsgrad. Som en del av regeringens jämställdhetspolitik är målsättningen att andelen kvinnor i åldersgruppen 18–64 som deltar i Migrationsverkets organiserade sysselsättning ska vara densamma som andelen inskrivna kvinnor i mottagandet. Regeringen avser att uppdra åt Migrationsverket att verka för att kvinnors deltagande i den organiserade sysselsättningen ökar.

Civila samhällets deltagande i mottagandet är värdefullt

Det finns behov av att förstärka möjligheterna för det civila samhället att engagera sig i mottagandet av asylsökande. Dessa organisationer kan i större omfattning än i dag spela en aktiv roll i mottagandet, bl.a. för att höja kvaliteten i mottagandet. Lokala föreningar och andra initiativ kan underlätta för den enskilde att till exempel få öva sig i att tala svenska. Regeringen avser att fortsätta satsningen till studieförbunden så att de ska kunna genomföra utbildningsinsatser till asylsökande och personer som beviljats uppehållstillstånd och bor kvar i anläggningsboende. Insatserna ska syfta till att stärka asylsökandes kunskaper i svenska språket, om samhället samt främja deltagande i arbets- och samhällslivet. En förordning om statsbidrag för detta ändamål har beslutats i juli 2015. Därtill

avser regeringen att även 2016 tillföra medel till idrottsrörelsen för ökade möjligheter att erbjuda aktiviteter till nyanlända som fått uppehållstillstånd (se vidare under utgiftsområde 17 Kultur, medier, trossamfund och fritid).

Hållbart, flexibelt och kostnadseffektivt boende för asylsökande

Migrationsverket ska erbjuda lämpligt boende för de asylsökande som inte ordnar boendet på egen hand. När fler söker asyl ökar kraven på myndighetens kapacitet att ordna boende. I syfte att skapa en ordnad process för bosättning av asylsökande strävar Migrationsverket efter att minska antalet tillfälliga boenden, förbättra kommunikationen med berörda kommuner samt involvera lokalsamhället i högre utsträckning än i dag.

Regeringen bedömer att det finns behov av att se över Migrationsverkets anläggningsboenden för asylsökande i syfte att öka förutsättningarna för långsiktiga och kostnadseffektiva lösningar. I den av regeringen tillsatta utredningen Ett nytt regelverk för offentlig finansiering av privat utförda välfärdstjänster (dir 2015:22) ingår bland annat att utvärdera de regler som gäller för tillfälliga asylboenden i syfte att säkra kvalitet och samhällsekonomisk effektivitet. Det är också av stor betydelse att Migrationsverket fortsätter arbetet så att lokaliseringen av anläggningsboenden stödjer prövningsverksamheten, liksom deltagande i organiserad sysselsättning, möjlighet till etablering och återvändande samt att kommunernas behov av goda planeringsförutsättningar beaktas.

Höjda ersättningar till kommunerna för skola till asylsökande barn

Regeringen bedömer att de kommuner som tar emot många asylsökande och får ett ökat antal asylsökande elever i skolan, behöver få ett utökad ekonomiskt stöd.

Regeringen föreslår därför i denna proposition att schablonersättningen till kommuner för asylsökande barns skolgång höjs med 50 procent. Detta innebär en väsentlig förbättring av kommunernas förutsättningar att ordna ett bra mottagande för de asylsökande barnen.

Ny placeringsform och differentierade schabloner för boendekostnader för ensamkommande barn

I syfte att öka kostnadseffektiviteten, förenkla regelverket och minska den administrativa bördan inför regeringen differentierade scha-

bloner för statlig ersättning till kommunerna. Regeringen avser också att införa en ny placeringsform, s.k. stödboende, som komplement till befintliga placeringsformer. Med den nya placeringsformen kan kommunerna lättare hitta en placering som passar individen och det ökar flexibiliteten i kommunernas mottagande. Placering av ensamkommande barn ska ske utifrån en bedömning av vad som är det bästa för barnet (se vidare under utgiftsområde 13 Jämställdhet och nyanlända invandrades etablering). Regeringen anser att samverkan mellan myndigheter utgör en viktig faktor i stödet till utsatta barn.

Förkorta vistelsetiden och öka effektiviteten i återvändandet för att behålla legitimiteten för den reglerade invandringen

Förkorta vistelsetiden så att antalet ogrundade asylansökningar minskar

För att Sverige ska kunna fortsätta bedriva en human och rättssäker asylpolitik måste den vara långsiktigt hållbar. För att upprätthålla långsiktigheten måste asylprocessen vara så kort som möjligt med bibehållen rättssäkerhet och ha ett tydligt avslut. Det är viktigt för legitimiteten för den reglerade invandringen att avslagsbeslut som vunnit laga kraft och där det inte föreligger hinder för verkställighet, verkställs så snabbt som möjligt.

Arbetet för att nå målet om att minska antalet ogrundade ansökningar behöver intensifieras. Ärenden där avvisning med omedelbar verkställighet kan ske och ärenden avseende sökande från länder dit avvisning med omedelbar verkställighet sker i hög utsträckning ska handläggas så snabbt som möjligt med målet att kostnadseffektiviteten i verksamheten ska öka. Det samma ska gälla ärenden om överföring enligt Dublinförordningen.

Effektivera återvändandet

Ett effektivt återvändande bidrar till att bygga allmänhetens förtroende och långsiktigt stöd för såväl det svenska asylmottagandet som för det gemensamma europeiska asylsystemet. I april 2015 var knappt 11 900 personer med lagakraftvunnet avlägsnandebeslut inskrivna i Migrationsverkets mottagande, varav 6 250 bodde i ett boende tillhandahållt av Migrationsverket. De utmaningar som ansvariga myndigheter möter i

arbetet med att verkställa lagkraftvunna avvsnings- och utvisningsbeslut är väl kända. Det handlar bl.a. om svårigheter att fastställa de sökandes identitet och medborgarskap, liksom genomförandet av återvändandet. För att upprätthålla långsiktigheten i asylprocessen avser regeringen se över hur arbetet med att verkställa avlägsnandebeslut kan förbättras.

Arbetskraftsinvandring på goda villkor

Det är positivt att människor vill flytta till Sverige för att arbeta och bo här. En väl fungerande arbetskraftsinvandring bidrar till ökad tillväxt och skapar möjligheter för den enskilde migranten. Sverige ska ha ett system för arbetskraftsinvandring som på ett långsiktigt hållbart sätt kan möta de behov som finns av att rekrytera kompetens utomlands, samtidigt som arbetskraftsinvandrare ska skyddas mot utnyttjande. Regeringen har därför tillsatt en utredning som ska undersöka i vilken omfattning arbetskraftsinvandrare utnyttjas på den svenska arbetsmarknaden och föreslå åtgärder för att stärka deras ställning. Utredningen ska redovisa sitt uppdrag senast den 1 september 2016.

Ett utvecklat globalt samarbete kring migration och rörlighet

Migration har stor potential att bidra till utveckling för den enskilda migranten, ursprungslandet och destinationslandet. Migration kan bidra till ökad tillväxt, ökade inkomster, investeringar i utbildning och hälsa, till entreprenörskap och jobbskapande, kunskapsutveckling, idé- och kunskapsöverföring samt till ökade handelskontakter. I syfte att bättre ta tillvara de möjligheter som migration medför ska regeringen verka för ett fördjupat globalt samarbete på migrationsområdet. FN:s generalsekreterare har framhållit att diskussionerna i Globala forumet för migration och utveckling (GFMD) har bidragit till att skapa ett bättre förtroende mellan stater på migrationsområdet. Regeringen kommer därför att fortsatt aktivt delta i GFMD:s arbete, såväl som i Internationella organisationen för migration (IOM) som också har en nyckelroll att spela i det globala samarbetet.

2.6 Budgetförslag

2.6.1 1:1 Migrationsverket

Tabell 2.7 Anslagsutveckling 1:1 Migrationsverket

Tusental kronor				
2014	Utfall	3 607 777	Anslags-sparande	78 960
2015	Anslag	4 539 177 ¹	Utgifts-prognos	4 397 896
2016	Förslag	4 698 564		
2017	Beräknat	4 249 125 ²		
2018	Beräknat	3 901 694 ³		
2019	Beräknat	3 975 404 ⁴		

¹ Inklusivt beslut om ändringar i statens budget 2015 och förslag till ändringar i samband med denna proposition.

² Motsvarar 4 204 128 tkr i 2016 års prisnivå.

³ Motsvarar 3 797 631 tkr i 2016 års prisnivå.

⁴ Motsvarar 3 797 332 tkr i 2016 års prisnivå.

Ändamål

Anslaget får användas för Migrationsverkets förvaltningsutgifter. Anslaget får även användas för utgifter för förvarslokaler och organiserad sysselsättning.

Regeringens överväganden

Migrationsverkets uppdrag och verksamhet påverkas av en osäker och föränderlig omvärld. Antalet asylsökande varierar ofta avsevärt mellan månader och år och nivåerna är svåra att prognostisera. Även antalet inkommande ansökningar om uppehållstillstånd och medborgarskap varierar över tid, liksom antalet inskrivna personer i Migrationsverkets mottagande. Det är viktigt att tiden som de asylsökande befinner sig i Migrationsverkets mottagande är så kort som möjligt, både för individens bästa och för att begränsa kostnaderna för mottagandet.

Verksamheten är kunskapsintensiv. Därför är rekrytering och avveckling kostsam. Vid nyrekrytering tillkommer kostnader för utbildning och det tar upp till ett år innan en handläggare inom asylprövningen uppnått full kapacitet.

Nästa år bedöms antalet asylsökande uppgå till mellan 61 000 och 85 000. Migrationsverket har i sin senaste prognos av behovet av medel utgått ifrån 73 000 asylsökande, vilket är 5 000 eller drygt sju procent fler än vad anslaget beräknades utifrån i budgetpropositionen för 2015 (prop. 2014/15:1). Trots det bedömer

regeringen att antalet inskrivna personer i Migrationsverkets mottagande blir 9 000 färre 2016 än vad anslaget dimensionerades för i budgetpropositionen för 2015. Det beror i första hand på att personer som beviljats uppehållstillstånd lämnar Migrationsverkets mottagande snabbare än tidigare beräknat.

Under de senaste åren har antalet asylsökande ökat kraftigt och vistelsetiderna har därmed blivit längre. Migrationsverket har utvecklat nya former för organiserad sysselsättning för att kunna erbjuda undervisning i svenska samt kontakter med lokalsamhället och det civila samhället. Nästa år kommer verksamheten vara fullt utvecklad och anslaget ökas med 30 miljoner kronor 2016 och 2017 för att Migrationsverket ska kunna bedriva organiserad sysselsättning för upp till 150 miljoner kronor årligen.

Anslaget minskas med två miljoner kronor 2016 och med en och en halv miljoner kronor fr.o.m. 2017 för att finansiera ökade kostnader på anslaget 1:1 *Polismyndigheten* under utgiftsområde 4 Rättsväsendet till följd av införande av förändrade processuella regler för förvar.

Anslaget har för perioden 2016–2019 beräknats enligt följande:

Tabell 2.8 Härledning av anslagsnivån 2016–2019 för 1:1 Migrationsverket

Tusental kronor				
	2016	2017	2018	2019
Anvisat 2015¹	4 539 177	4 539 177	4 539 177	4 539 177
<i>Förändring till följd av:</i>				
Pris- och löneomräkning ²	76 918	126 324	203 408	293 385
Beslut	86 115	-412 484	-836 934	-852 813
Överföring till/från andra anslag	-3 646	-3 892	-3 956	-4 345
Övrigt				0
Förslag/beräknat anslag	4 698 564	4 249 125	3 901 694	3 975 404

¹ Statens budget enligt riksdagens beslut i december 2014 (bet. 2014/15:FiU10). Beloppet är således exklusive beslut om ändringar i statens budget.

² Pris- och löneomräkningen baseras på anvisade medel 2015. Övriga förändringskomponenter redovisas i löpande priser och inkluderar därmed en pris- och löneomräkning. Pris- och löneomräkningen för 2017–2019 är preliminär.

Regeringen föreslår att 4 698 564 000 kronor anvisas under anslaget 1:1 *Migrationsverket* för 2016. För 2017, 2018 och 2019 beräknas anslaget till 4 249 125 000, 3 901 694 000 respektive 3 975 404 000 kronor.

2.6.2 1:2 Ersättningar och bostadskostnader

Tabell 2.9 Anslagsutveckling 1:2 Ersättningar och bostadskostnader

Tusental kronor				
2014	Utfall	7 314 967	Anslags-sparande	708 844
2015	Anslag	11 338 115 ¹	Utgifts-prognos	11 320 000
2016	Förslag	12 635 000		
2017	Beräknat	9 581 000		
2018	Beräknat	7 065 000		
2019	Beräknat	6 413 000		

¹ Inklusive beslut om ändringar i statens budget 2015 och förslag till ändringar i samband med denna proposition.

Ändamål

Anslaget får användas till utgifter för stöd till asylsökande och övriga kategorier som omfattas av lagen (1994:137) om mottagande av asylsökande m.fl., statsbidrag till kommuner och lands- tings samt boende för asylsökande.

Regeringens överväganden

Kostnaderna under anslaget styrs främst av antalet asylsökande och de sökandes vistelsetider i Migrationsverkets mottagande. Exempel på faktorer som påverkar vistelsetiderna är handläggningstiderna hos berörda myndigheter, tiden till kommunmottagande efter beslut om uppehållstillstånd alternativt tiden till utresa efter beslut om avvisning eller utvisning.

Andelen asylsökande ensamkommande barn i mottagandet påverkar också utgifterna eftersom kostnaden för mottagandet av barnen är väsentligt högre än för övriga inskrivna. Förändringar i förutsättningar vad gäller praxis samt nationella och internationella regelverk kan också påverka både antalet asylsökande och vistelsetiderna.

Antalet genomsnittligt inskrivna personer i mottagandet bedöms bli 9 000 eller tio procent färre 2016 än vad som antogs i beräkningarna som låg till grund för budgetpropositionen för 2015 (prop. 2014/15:1). Inskrivna 2017 och 2018 antas också bli lägre. Däremot beräknas inskrivna ensamkommande barn nästa år uppgå till 10 600 vilket är 7 700 eller tre och en halv gånger fler än vad anslaget är dimensionerat för.

Anslaget ökas med 393 miljoner kronor 2016 och beräknas öka med 291 miljoner kronor 2017,

med 243 miljoner kronor 2018 och med 224 miljoner kronor fr.o.m. 2019 till följd av att statens ersättning till kommunerna för asylsökandes skolgång ökas med 50 procent från och med 2016.

Till följd av planerade förändringar av statens ersättning till kommunerna för mottagandet av ensamkommande asylsökande barn beräknas anslaget minska med 262 miljoner kronor 2017, med 180 miljoner kronor 2018 och med 163 miljoner kronor fr.o.m. 2019.

Den 1 januari 2016 träder reformen om kostnadsfria läkemedel för barn ikraft. För att täcka de ökade kostnaderna föreslås anslaget öka med 2 miljoner kronor 2016 och beräknas öka med 2 miljoner kronor fr.o.m. 2017.

Anslaget har för perioden 2016–2019 beräknats enligt följande:

Tabell 2.10 Härledning av anslagsnivån 2016–2019 för 1:2 Ersättningar och bostadskostnader

Tusental kronor				
	2016	2017	2018	2019
Anvisat 2015¹	10 861 115	10 861 115	10 861 115	10 861 115
<i>Förändring till följd av:</i>				
Beslut	-152 000	-859 000	-825 000	-827 000
Övriga makro-ekonomiska förutsättningar				
Volym	1 925 885	-421 115	-2 971 115	-3 621 115
Överföring till/från andra anslag				
Övrigt				
Förslag/beräknat anslag	12 635 000	9 581 000	7 065 000	6 413 000

¹ Statens budget enligt riksdagens beslut i december 2014 (bet. 2014/15:FiU10). Beloppet är således exklusive beslut om ändringar i statens budget.

Regeringen föreslår att sammantaget 12 635 000 000 kronor anvisas under anslaget 1:2 *Ersättningar och bostadskostnader* för 2016. För 2017, 2018 och 2019 beräknas anslaget till 9 581 000 000, 7 065 000 000 respektive 6 413 000 000 kronor.

2.6.3 1:3 Migrationspolitiska åtgärder

Tabell 2.11 Anslagsutveckling 1:3 Migrationspolitiska åtgärder

Tusental kronor				
2014	Utfall	419 279	Anslags-sparande	-862
2015	Anslag	422 077 ¹	Utgifts-prognos	423 116
2016	Förslag	427 117		
2017	Beräknat	425 787		
2018	Beräknat	432 627		
2019	Beräknat	442 887		

¹ Inklusive beslut om ändringar i statens budget 2015 och förslag till ändringar i samband med denna proposition.

Ändamål

Anslaget får användas för utgifter för:

- schablonberäknade statsbidrag till kommuner för mottagande av skyddsbehövande m.fl. i samband med vidarebosättning,
- uttagning av personer som ska vidarebosättas samt resor vid vidarebosättning,
- migrationspolitiska projekt och analyser,
- statsbidrag till internationella organisationer inom migrationsområdet,
- statsbidrag till Svenska Röda Korset för efterforskning och familjeåterförening under fredstid,
- förberedelser för återvandring eller tillfälligt återvändande för deltagande i återuppbyggnad och utveckling av ursprungslandet,
- återvandringsprojekt och bidrag i samband återvandring samt
- anhörigresor.

Regeringens överväganden

Kostnader för överföringen av personer som ska vidarebosättas i Sverige har ökat. Anslaget ökas därför med 5 350 000 kronor 2016.

Från och med nästa år kommer det årliga bidraget till Internationella organisationen för migration (IOM) utbetalas från utgiftsområde 8 Migration i stället för utgiftsområde 7 Internationellt bistånd. Anslaget ökas därför med 4,3 miljoner kronor fr.o.m. 2016. Motsvarande minskning sker på anslag 1:1 *Bistånds-*

verksamhet under utgiftsområde 7 Internationellt bistånd.

För att finansiera framtagandet av statistik över cirkulär migration till och från Sverige minskas anslaget med 900 000 kronor 2016 och med 300 000 kronor fr.o.m. 2017. Anslaget 1:9 *Statistiska centralbyrån* under utgiftsområde 2 Samhällsplanering och finansförvaltning ökas med motsvarande belopp.

Anslaget har för perioden 2016–2019 beräknats enligt följande:

Tabell 2.12 Härlledning av anslagsnivån 2016–2019 för 1:3 Migrationspolitiska åtgärder

Tusental kronor				
	2016	2017	2018	2019
Anvisat 2015¹	420 077	420 077	420 077	420 077
<i>Förändring till följd av:</i>				
Beslut	4 450	-300	-300	-300
Övriga makro-ekonomiska förutsättningar	-1 710	1 710	8 550	18 810
Volym				
Överföring till/från andra anslag	4 300	4 300	4 300	4 300
Övrigt				
Förslag/beräknat anslag	427 117	425 787	432 627	442 887

¹ Statens budget enligt riksdagens beslut i december 2014 (bet. 2014/15:FiU10). Beloppet är således exklusive beslut om ändringar i statens budget.

Regeringen föreslår att 427 117 000 kronor anvisas under anslaget 1:3 *Migrationspolitiska åtgärder* för 2016. För 2017, 2018 och 2019 beräknas anslaget till 425 787 000, 432 627 000 respektive 442 887 000 kronor.

2.6.4 1:4 Domstolsprövning i utlänningsmål

Tabell 2.13 Anslagsutveckling 1:4 Domstolsprövning i utlänningsmål

Tusental kronor				
2014	Utfall	513 652	Anslags-sparande	65 333
2015	Anslag	559 541 ¹	Utgifts-prognos	507 074
2016	Förslag	562 436		
2017	Beräknat	569 353 ²		
2018	Beräknat	580 022 ³		
2019	Beräknat	590 958 ⁴		

¹ Inklusive beslut om ändringar i statens budget 2015 och förslag till ändringar i samband med denna proposition.

² Motsvarar 562 459 tkr i 2016 års prisnivå.

³ Motsvarar 562 491 tkr i 2016 års prisnivå.

⁴ Motsvarar 561 726 tkr i 2016 års prisnivå.

Ändamål

Anslaget får användas för:

- migrationsdomstolarnas och Migrationsöverdomstolens förvaltningsutgifter för prövning av utlännings- och medborgarskapsmål,
- utgifter för Högsta förvaltningsdomstolens handläggning av resningsansökningar av utlännings- och medborgarskapsmål samt
- Domstolsverkets förvaltningsutgifter för de aktuella domstolarnas verksamhet med utlännings- och medborgarskapsmål.

Regeringens överväganden

Anslaget har för perioden 2016–2019 beräknats enligt följande:

Tabell 2.14 Härledning av anslagsnivån 2016–2019 för 1:4 Domstolsprövning i utlänningsmål

Tusental kronor

	2016	2017	2018	2019
Anvisat 2015¹	559 541	559 541	559 541	559 541
<i>Förändring till följd av:</i>				
Pris- och löne- omräkning ²	11 281	18 277	29 071	40 986
Beslut	-8 386	-8 465	-8 590	-8 764
Överföring till/från andra anslag				-805
Övrigt				
Förslag/ beräknat anslag	562 436	569 353	580 022	590 958

¹ Statens budget enligt riksdagens beslut i december 2014 (bet. 2014/15:FiU10).

Beloppet är således exklusive beslut om ändringar i statens budget.

² Pris- och löneomräkningen baseras på anvisade medel 2015. Övriga förändringskomponenter redovisas i löpande priser och inkluderar därmed en pris- och löneomräkning. Pris- och löneomräkningen för 2017–2019 är preliminär.

Regeringen föreslår att 562 436 000 kronor anvisas under anslaget 1:4 *Domstolsprövning i utlänningsmål* för 2016. För 2017, 2018 och 2019 beräknas anslaget till 569 353 000, 580 022 000 respektive 590 958 000 kronor.

2.6.5 1:5 Rättsliga biträden m.m. vid domstolsprövning i utlänningsmål

Tabell 2.15 Anslagsutveckling 1:5 Rättsliga biträden m.m. vid domstolsprövning i utlänningsmål

Tusental kronor

År	Utfall/Anslag/Förslag	Belopp	Anslags- sparande Utgifts- prognos	Belopp
2014	Utfall	121 068		38 732
2015	Anslag	160 800 ¹		107 266
2016	Förslag	160 800		
2017	Beräknat	160 800		
2018	Beräknat	160 800		
2019	Beräknat	160 800		

¹ Inklusivt beslut om ändringar i statens budget 2015 och förslag till ändringar i samband med denna proposition.

Ändamål

Anslaget får användas för:

- migrationsdomstolarnas och Migrationsöverdomstolens direkta utgifter för

nämndemän, sakkunniga och vittnen i utlännings- och medborgarskapsmål,

- utgifter för ersättning till offentligt biträde och tredje man enligt 4 § lagen (1996:1620) om offentligt biträde i mål enligt utlänningslagen (2005:716),
- utgifter för ersättning till tolkar enligt 52 § förvaltningsprocesslagen (1971:291) och ersättning till part och parts ställföreträdare enligt 15 § förvaltningsprocesslagen (1971:291) i mål enligt utlänningslagen (2005:716) och lagen (2001:82) om svenskt medborgarskap. I kostnaderna för tolkar får även kostnader för tolkförmedlings administrativa avgifter ingå.

Regeringens överväganden

Anslaget har för perioden 2016–2019 beräknats enligt följande:

Tabell 2.16 Härledning av anslagsnivån 2016–2019 för 1:5 Rättsliga biträden m.m. vid domstolsprövning i utlänningsmål

Tusental kronor

	2016	2017	2018	2019
Anvisat 2015¹	160 800	160 800	160 800	160 800
<i>Förändring till följd av:</i>				
Beslut				
Överföring till/från andra anslag				
Övrigt				
Förslag/ beräknat anslag	160 800	160 800	160 800	160 800

¹ Statens budget enligt riksdagens beslut i december 2014 (bet. 2014/15:FiU10). Beloppet är således exklusive beslut om ändringar i statens budget.

Regeringen föreslår att 160 800 000 kronor anvisas under anslaget 1:5 *Rättsliga biträden m.m. vid domstolsprövning i utlänningsmål* för 2016. För 2017, 2018 och 2019 beräknas anslaget till 160 800 000, 160 800 000 respektive 160 800 000 kronor.

2.6.6 1:6 Offentligt biträde i utlänningsärenden

Tabell 2.17 Anslagsutveckling 1:6 Offentligt biträde i utlänningsärenden

Tusental kronor

2014	Utfall	245 033	Anslags-sparande	95 343
2015	Anslag	382 150 ¹	Utgifts-prognos	310 150
2016	Förslag	434 150		
2017	Beräknat	342 150		
2018	Beräknat	305 150		
2019	Beräknat	305 150		

¹ Inklusive beslut om ändringar i statens budget 2015 och förslag till ändringar i samband med denna proposition.

Ändamål

Anslaget får användas för utgifter för offentligt biträde och tolk i ärenden enligt utlänningslagen (2005:716) eller enligt lagen (1991:572) om särskild utlänningskontroll.

Regeringens överväganden

Anslaget har för perioden 2016–2019 beräknats enligt följande:

Tabell 2.18 Härledning av anslagsnivån 2016–2019 för 1:6 Offentligt biträde i utlänningsärenden

Tusental kronor

	2016	2017	2018	2019
Anvisat 2015 ¹	382 150	382 150	382 150	382 150
<i>Förändring till följd av:</i>				
Beslut	47 000	-45 000	-82 000	-82 000
Överföring till/från andra anslag				
Övrigt	5 000	5 000	5 000	5 000
Förslag/beräknat anslag	434 150	342 150	305 150	305 150

¹ Statens budget enligt riksdagens beslut i december 2014 (bet. 2014/15:FiU10). Beloppet är således exklusive beslut om ändringar i statens budget.

Regeringen föreslår att 434 150 000 kronor anvisas under anslaget 1:6 *Offentligt biträde i utlänningsärenden* för 2016. För 2017, 2018 och 2019 beräknas anslaget till 342 150 000, 305 150 000 respektive 305 150 000 kronor.

2.6.7 1:7 Utresor för avvisade och utvisade

Tabell 2.19 Anslagsutveckling 1:7 Utresor för avvisade och utvisade

Tusental kronor

2014	Utfall	242 022	Anslags-sparande	39 275
2015	Anslag	305 202 ¹	Utgifts-prognos	250 612
2016	Förslag	315 202		
2017	Beräknat	325 202		
2018	Beräknat	325 202		
2019	Beräknat	325 202		

¹ Inklusive beslut om ändringar i statens budget 2015 och förslag till ändringar i samband med denna proposition.

Ändamål

Anslaget får användas för utgifter för resor ut ur landet och andra åtgärder för utlännings-avvisats eller utvisats med stöd av utlänningslagen (2005:716) eller lagen (1991:572) om särskild utlänningskontroll. Anslaget får vidare användas för kostnader för resor ut ur Sverige för de asylsökande som återkallat sin ansökan.

Regeringens överväganden

Anslaget har för perioden 2016–2019 beräknats enligt följande:

Tabell 2.20 Härledning av anslagsnivån 2016–2019 för 1:7 Utresor för avvisade och utvisade

Tusental kronor

	2016	2017	2018	2019
Anvisat 2015 ¹	305 202	305 202	305 202	305 202
<i>Förändring till följd av:</i>				
Beslut	10 000	20 000	20 000	20 000
Överföring till/från andra anslag				
Övrigt				
Förslag/beräknat anslag	315 202	325 202	325 202	325 202

¹ Statens budget enligt riksdagens beslut i december 2014 (bet. 2014/15:FiU10). Beloppet är således exklusive beslut om ändringar i statens budget.

Regeringen föreslår att 315 202 000 kronor anvisas under anslaget 1:7 *Utresor för avvisade och utvisade* för 2016. För 2017 och 2018 beräknas anslaget till 325 202 000, 325 202 000 respektive 325 202 000 kronor.

2.6.8 1:8 Från EU-budgeten finansierade insatser för asylsökande och flyktingar

Tabell 2.21 Anslagsutveckling 1:8 Från EU-budgeten finansierade insatser för asylsökande och flyktingar

Tusental kronor

År	Slagslag	Belopp	Notering	Belopp
2014	Utfall	87 353	Anslags-sparande	24 019
2015	Anslag	205 247 ¹	Utgifts-prognos	98 489
2016	Förslag	186 450		
2017	Beräknat	155 450		
2018	Beräknat	155 450		
2019	Beräknat	155 450		

¹ Inklusive beslut om ändringar i statens budget 2015 och förslag till ändringar i samband med denna proposition.

Ändamål

Anslaget får användas för utgifter för projekt som beviljas medel inom ramen för den Europeiska flyktingfonden III, Europeiska återvändandefonden och Asyl-, migrations- och integrationsfonden motsvarande EU:s finansiering av dessa program. Vidare får anslaget användas för statlig medfinansiering för projekt inom dessa fonders områden och administration av fonderna.

Bemyndigande om ekonomiska åtaganden

Regeringens förslag: Regeringen bemyndigas att under 2016 för anslaget 1:8 *Från EU-budgeten finansierade insatser för asylsökande och flyktingar* besluta om bidrag som inklusive tidigare gjorda åtaganden medför behov av framtida anslag på högst 60 000 000 kronor 2017, 58 000 000 kronor 2018 och 67 000 000 kronor 2019–2023.

Skälen för regeringens förslag: Sverige har från EU-budgeten tilldelats cirka en miljard kronor för perioden 2014–2020 för projekt inom ramen för Asyl-, migrations- och integrationsfonden.

Verksamheten inom fonden fokuserar på integrerad hantering av migrationsströmmar och täcker olika aspekter av EU:s gemensamma asyl- och invandringspolitik. Fonden ska stödja åtgärder som avser asyl, laglig migration och integration av tredjelandsmedborgare samt insatser för återvändande. Genomförandet bygger på ett flerårigt nationellt program godkänt av kommissionen.

Verksamheten inom Asyl-, migrations- och integrationsfonden, samt de från tidigare programperiod avslutade Europeiska flyktingfonden III och Europeiska återvändandefonden omfattar till viss del fleråriga projekt. Åtaganden under anslaget medför således utgifter för kommande budgetår. Regeringen bör därför bemyndigas att under 2016 för anslaget 1:8 *Från EU-budgeten finansierade insatser för asylsökande och flyktingar* besluta om bidrag som inklusive tidigare gjorda åtaganden medför behov av framtida anslag på högst 60 000 000 kronor 2017, 58 000 000 kronor 2018 och 67 000 000 kronor 2019–2023.

Tabell 2.22 Beställningsbemyndigande för anslaget 1:8 Från EU-budgeten finansierade insatser för asylsökande och flyktingar

Tusental kronor

	Utfall 2014	Prognos 2015	Förslag 2016	Beräknat 2017	Beräknat 2018	Beräknat 2019–2023
Ingående åtaganden	146 331	83 198	139 773	–	–	–
Nya åtaganden	0	110 000	110 000	–	–	–
Infriade åtaganden	-63 133	-53 425	-65 000	- 60 000	-58 000	-66 773
Utestående åtaganden	83 198	139 773	184 773	–	–	–
Erhållet/förslaget bemyndigande	140 000	198 000	185 000			

Regeringens överväganden

Anslaget har för perioden 2016–2019 beräknats enligt följande:

**Tabell 2.23 Härledning av anslagsnivån 2016–2019 för 1:8
Från EU-budgeten finansierade insatser för asylsökande och flyktingar**

Tusental kronor

	2016	2017	2018	2019
Anvisat 2015¹	205 247	205 247	205 247	205 247
<i>Förändring till följd av:</i>				
Beslut	-18 797	-49 797	-49 797	-49 797
Överföring till/från andra anslag				
Övrigt				
Förslag/ beräknat anslag	186 450	155 450	155 450	155 450

¹ Statens budget enligt riksdagens beslut i december 2014 (bet. 2014/15:FiU10). Beloppet är således exklusive beslut om ändringar i statens budget.

Regeringen föreslår att 186 450 000 kronor anvisas under anslaget 1:8 *Från EU-budgeten finansierade insatser för asylsökande och flyktingar* för 2016. För 2017, 2018 och 2019 beräknas anslaget till 155 450 000, 155 450 000, respektive 155 450 000 kronor.