

# Kommittédirektiv



## Översyn av Brottsförebyggande rådet

Dir.  
2003:26

---

Beslut vid regeringssammanträde den 6 mars 2003.

### Sammanfattning av uppdraget

En särskild utredare tillkallas för att göra en översyn av Brottsförebyggande rådet (BRÅ). BRÅ:s verksamhet och organisation skall analyseras. Utredaren skall lämna förslag till hur BRÅ:s framtida verksamhet bör se ut, vilka ansvarsområden som myndigheten bör ansvara för och hur verksamheten bör organiseras.

Förslag till en ny förordning med instruktion för BRÅ skall lämnas.

Finner utredaren att det finns behov av en mer genomgripande översyn när det gäller hela rättsväsendets forsknings- och utvecklingsverksamhet, kan ett nytt uppdrag komma att ges.

### Bakgrund

BRÅ inrättades 1974 efter det att Kommittén för kriminologisk behandlingsforskning hade konstaterat att forskningen inom det kriminalpolitiska området var starkt eftersatt i Sverige. BRÅ:s huvudsakliga roll skulle därför vara att stärka den kriminalpolitiska forskningen i Sverige. BRÅ har sedan dess utretts flera gånger och myndighetens roll som kunskaps- och informationsorgan har förstärkts. Verksamheten har över tid förändrats i riktning mot att i allt större utsträckning bli regeringens expertorgan i kriminalpolitiska frågor. Sedan 1994 har BRÅ även ansvaret för den officiella statistiken på området Rättsväsendet.

Den senaste utredningen genomfördes 1997 och redovisades i Ds 1997:28 Forskning för rättsväsendet. Riksdagen beslutade i samband med 1998 års budgetproposition i enlighet med regeringens, och utredarens, förslag att forskningen inom Rikspolisstyrelsen (RPS) skulle flyttas över till BRÅ, som skulle fungera som ett centrum för forsknings- och utvecklingsverksamheten för rättsväsendet. Vid BRÅ inrättades ett rådgivande organ (referensgruppen) med företrädare för rättsväsendets myndigheter och Justitiedepartementet. Referensgruppen lämnar förslag till prioriteringar för forsknings- och utvecklingsverksamheten. Vid BRÅ finns även en vetenskaplig nämnd som också fungerar som ett rådgivande organ. Nämnden består av forskare och inrättades för att säkerställa att en hög vetenskaplig kvalitet upprätthålls i arbetet.

År 1996 fattade regeringen beslut om ett nationellt brottsförebyggande program, "Allas vårt ansvar". I samband med detta tillsattes Kommittén för brottsförebyggande arbete (KBA), som fick i uppgift att stödja utvecklingen av det brottsförebyggande arbetet. BRÅ tog 1998 över uppgiften att stödja det lokala brottsförebyggande arbetet och fördela de av regeringen särskilt avsatta medlen till denna verksamhet.

BRÅ tilldelades särskilda medel för att under åren 1998–2002 verka för att forskningen om ekonomisk brottslighet samt miljöbrott utvecklades vid universitet och högskolor. I samband med BRÅ:s årsredovisning för år 2001 presenterades ett förslag till hur den fortsatta forskningen på detta område skulle kunna organiseras.

Från och med 2003 har BRÅ även i uppgift att fördela finansieringsbidrag om 18 miljoner kronor årligen till medlingsverksamhet samt att svara för frågor om utbildning, metodutveckling och kvalitetssäkring inom området.

BRÅ har idag en viktig samordnande roll och är ett centrum för forsknings- och utvecklingsverksamhet för hela rättsväsendet. BRÅ fungerar också som ett expertorgan i kriminalpolitiska frågor och har utvecklats till att i allt högre grad vara ett stabsorgan till regeringen.

## Behovet av en översyn

Regeringen har i budgetpropositionen för 2003 (utgiftsområde 4, Rättsväsendet) uttalat att en översyn av BRÅ bör äga rum.

Kriminalpolitiska frågor har under de senaste åren fått allt större betydelse i samhällsdebatten, vilket flera opinionsundersökningar också visar. BRÅ, som skall vara den myndighet som står för en stor del av kunskapen på detta stora och prioriterade politikområde, är en relativt liten myndighet med begränsade resurser. Under årens lopp har BRÅ:s ansvarsområden blivit allt fler och allt mer olikartade. Det finns därför ett behov av att se över BRÅ:s verksamhet för att analysera om myndighetens roll kan renodlas och tydliggöras.

Samtidigt som BRÅ skall fungera som ett oberoende centrum för forskning och utveckling inom rättsväsendet, skall myndigheten vara regeringens stabsorgan. I regleringsbrevet för 2003 har regeringen tydliggjort myndighetens roll som stabsorgan. Det är därför angeläget att BRÅ, inom befintliga ramar och med kort varsel, har möjlighet att ta hand om uppgifter som regeringen har behov av att få utförda.

Kriminalpolitiken berör flera olika politikområden. Under de senaste åren har flera myndigheter, både inom och utom rättsväsendet, visat stort intresse för att ta del av BRÅ:s kunskap och att samarbeta med BRÅ. Samtidigt har regering och myndigheter behov av att få olika reformer och annan typ av verksamhet utvärderad av ett av verksamheten oberoende organ. Dessa båda typer av ansvarsområden kan vara svåra att förena.

Det förekommer att BRÅ stödjer och bidrar med kunskap i andra myndigheters verksamheter, och samtidigt har i uppdrag att utvärdera verksamheten i fråga.

Myndigheten har under de senaste åren fått en rad resurskrävande arbetsuppgifter, som att ge stöd och fördela bidrag till lokalt brottsförebyggande arbete och till medlingsverksamhet. Det bör övervägas om också andra liknande uppgifter skall ingå i BRÅ:s verksamhet. BRÅ har sedan 1994 ansvaret för den officiella statistiken inom området Rättsväsendet. Förändringen har inte varit helt problemfri. Myndigheten har också övertagit själva produktionen av statistiken. Samtidigt som det är en fördel för hela myndighetens verksamhet att BRÅ har ansvar för kriminalstatistiken, belastar produktionen av statistiken en stor del av myndighetens resurser.

Det är angeläget att regeringen och rättsväsendets myndigheter har kunskapsunderlag av hög kvalitet. Det statsfinansiella läget gör emellertid att det för närvarande inte finns utrymme för någon betydande förstärkning av resurserna. I stället måste möjligheterna att använda redan befintliga resurser inom rättsväsendet på ett effektivare sätt utredas.

### Uppdraget

En särskild utredare skall göra en översyn av BRÅ. BRÅ:s verksamhet, organisation och arbetsformer skall analyseras. Utredaren skall lämna förslag till hur BRÅ:s framtida verksamhet bör se ut, vilka ansvarsområden som myndigheten bör ansvara för och hur verksamheten bör organiseras. Följande frågor skall belysas särskilt:

- BRÅ:s ledningsstruktur (inklusive styrelse och rådgivande organ),
- BRÅ:s roll som stabsorgan,
- BRÅ:s forsknings- och utvecklingsverksamhet,
- former för och omfattning av stödet till det lokala brottsförebyggande arbetet (inklusive stödet till medlingsverksamheten),
- BRÅ:s informationsverksamhet, särskilt myndighetens webbplats,
- statistikverksamheten, särskilt produktionen av kriminalstatistiken,
- möjligheten till effektivare resursutnyttjande i verksamheten.

Som grund för utredarens analys och förslag skall inledningsvis en kartläggning göras av hur BRÅ för närvarande strukturerar sin verksamhet och fördelar sina resurser.

För att kunna ta ställning till omfattningen av BRÅ:s forsknings- och utvecklingsverksamhet behöver en översiktlig kartläggning göras av vilket behov rättsväsendets myndigheter anser sig ha av forsknings- och utvecklingsverksamhet på sina respektive områden.

Vid kartläggningen bör utredaren särskilt uppmärksamma frågan om hur den framtida forskningen skall bedrivas beträffande ekonomisk brottslighet och miljöbrott samt när det gäller kriminalvårdens och polisens verksamhet.

Syftet med uppdraget är att ta fram en ny instruktion för BRÅ med inriktning på en modern, effektiv och ändamålsenlig verksamhet samt att få en översiktlig analys av hur behovet av forsknings- och utvecklingsverksamheten inom rättsväsendet kan tillgodoses.

Utredaren skall lämna förslag till hur BRÅ:s framtida verksamhet och struktur bör se ut. Olika förslag på lösningar och de konsekvenser dessa kan medföra bör diskuteras och jämföras. Vidare skall utredaren uppskatta de kostnader som förslaget kan medföra. Förslag till en ny förordning med instruktion för BRÅ skall därför lämnas av utredaren.

Om utredaren finner det lämpligt bör även ett nytt namn för myndigheten övervägas.

### **Redovisning av uppdraget**

Uppdraget skall redovisas senast den 30 september 2003.

Bedömer utredaren att det finns behov av en fortsatt utökad översyn när det gäller hela rättsväsendets forsknings- och utvecklingsverksamhet skall detta tydliggöras. Det kan då komma att beslutas om ett nytt uppdrag.

Justitiedepartementet

# Kommittédirektiv



## **Tilläggsdirektiv till 2003 års BRÅ-utredning**    **Dir.** **2003:108**

---

Beslut vid regeringssammanträde den 18 september 2003.

### **Sammanfattning av tilläggsuppdraget**

Utredaren för 2003 års BRÅ-utredning (Ju 2003:01) skall, utöver nuvarande uppdrag, göra en utvidgad kartläggning av den forsknings- och utvecklingsverksamhet som är relevant för kriminalpolitikens mål att minska brottsligheten och öka människors trygghet. Kartläggningen skall användas som underlag för utredarens analys, överväganden och förslag gällande Brottsförebyggande rådets (BRÅ:s) framtida roll.

Utredaren får förlängd tid för att slutföra sitt arbete.

Uppdraget skall redovisas senast den 30 januari 2004.

### **Bakgrund**

Den 6 mars 2003 beslutade regeringen om direktiv till en utredning om en översyn av BRÅ (dir. 2003:26). I samband härmed tillkallades en särskild utredare med uppdrag att lämna förslag till hur BRÅ:s framtida verksamhet bör se ut, vilka ansvarsområden som myndigheten bör ha och hur verksamheten bör organiseras.

Utredningen har antagit namnet 2003 års BRÅ-utredning. BRÅ bedriver bl.a. tillämpad forsknings- och utvecklingsverksamhet på det kriminalvetenskapliga området. Forsknings- och utvecklingsverksamhet som är av relevans för kriminalpolitikens mål att minska brottsligheten och öka människors trygghet finansieras eller bedrivs även vid andra myndigheter, både inom och utom rättsväsendet. Forskning som bidrar med kunskap för

verksamheten inom rättsväsendet, förekommer även inom flera olika discipliner vid universitet och högskolor.

För att kunna bedöma vilken roll och vilka ansvarsområden BRÅ skall ha i framtiden har utredaren gjort bedömningen att det är nödvändigt att utvidga den kartläggning som skall användas som grund för den analys och de förslag utredaren skall redovisa till regeringen.

Regeringen delar denna bedömning. Det är av stor vikt att den verksamhet som bedrivs inom rättsväsendet bygger på kunskap. Det är därför angeläget att utredningen kan få en heltäckande bild av den samlade forsknings- och utvecklingsverksamhet som bedrivs och har relevans för den kriminalpolitiska delen av rättsväsendets verksamhet. Mot en sådan bakgrund har utredaren bättre möjlighet att göra en väl avvägd bedömning när han föreslår hur BRÅ:s framtida verksamhet skall se ut.

### Uppdraget

Utredaren skall göra en utvidgad kartläggning av den forsknings- och utvecklingsverksamhet, som har relevans för kriminalpolitikens mål att minska brottsligheten och öka människors trygghet och som bedrivs vid

- myndigheterna inom rättsväsendet,
- övriga statliga myndigheter som bedriver eller finansierar verksamhet som har särskild relevans för detta mål, och
- universitet och högskolor.

Utredaren är fri att göra de begränsningar som anses nödvändiga. Kartläggningen skall användas som underlag för utredarens analys, överväganden och förslag gällande BRÅ:s framtida roll.

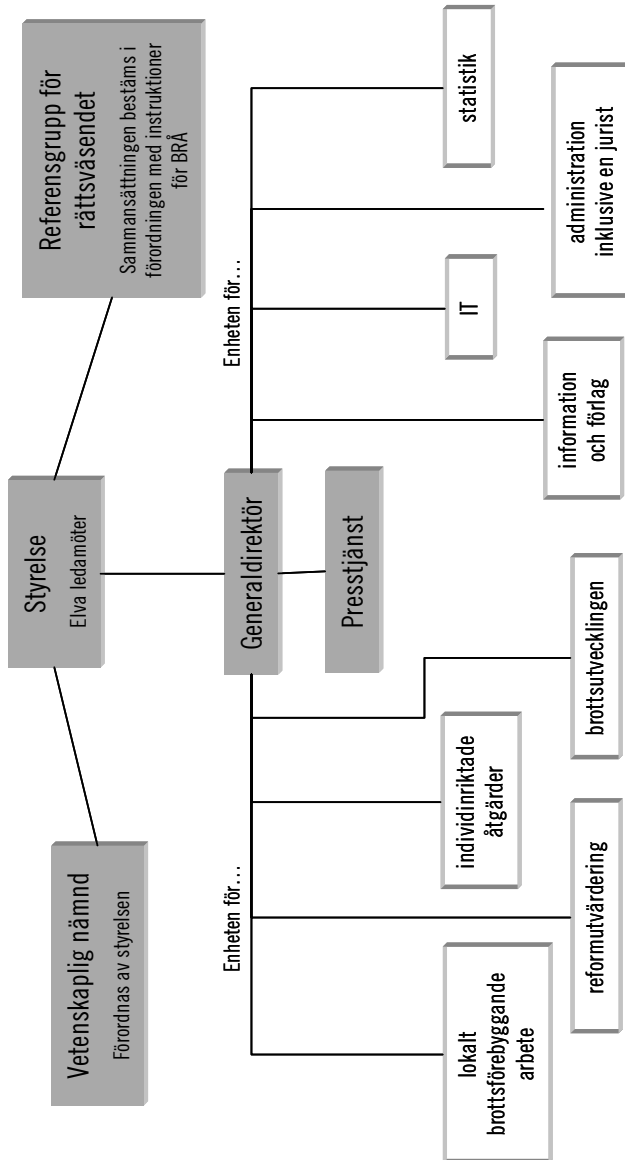
Utredaren skall samråda med den utredare som tillkallats för att göra en översyn av Brottsoffermyndigheten (dir. 2003:104).

Utredaren får förlängd tid för att slutföra sitt arbete.

Uppdraget skall redovisas senast den 30 januari 2004.

Justitiedepartementet

# Brottsförebyggande rådets organisation 2003



Källa: Egen bild.



# Förteckning över personer som utredningen varit i kontakt med

## **Intervjuade personer samt personer som utredningen i övrigt talat med**

Andersson, Jan, generaldirektör vid BRÅ

Ackum Agell, Susanne, generaldirektör vid Institutet för arbetsmarknadspolitisk utvärdering

Alexandersson, Lars, personalrepresentant för SACO vid BRÅ

Arnstedt, Kerstin, personalrepresentant för ST-DT vid BRÅ

Begler, Ann-Marie, överdirektör vid Rikspolisstyrelsen (tidigare generaldirektör vid BRÅ)

Bergenstrand, Klas, riksåklagare

Bjelle, Britta, generaldirektör vid Brottsoffermyndigheten

Eberstein, Susanne, vice ordförande i Justitiekommittén samt ordförande i BRÅ:s styrelse

Egerstedt, Olof, chef för Statens Kriminaltekniska Laboratorier

Engwall, Viveka, personalrepresentant för ST-DT vid BRÅ

Hansson, Birgit, rektor vid Polishögskolan

Heckscher, Sten, rikspolischef

Hellsvik, Gun, generaldirektör vid Patent- och registreringsverket

Holmquist, Rolf, tidigare generaldirektör vid Ekobrottsmyndigheten

Håkansson, Marianne, utredare vid Polishögskolan (tidigare generaldirektör vid BRÅ)

Högne, Doris, överdirektör vid Kriminalvårdsstyrelsen

Knutsson, Johannes, professor vid Polishögskolan i Oslo

Levander, Sten, professor vid Lunds universitet

Persson, Leif G W, professor vid Rikspolisstyrelsen

Sarnecki, Jerzy, professor vid Stockholms universitet

Sporre, Tove, personalrepresentant för SACO vid BRÅ

Torstensson, Marie, docent vid Växjö universitet

Törnqvist, Mårten, utredare vid Svenska Kommunförbundet

Wahlin, Lottie, personalrepresentant för SACO vid BRÅ

Weibull, Lennart, professor vid Göteborgs universitet

Wikström, Per Olov, professor vid Cambridge universitet

Villius, Anders, kurator vid Rättsmedicinalverket

Härutöver har utredningen varit i kontakt med ytterligare ett antal personer för kortare samtal.

**Personer som deltagit i av utredningen anordnat FoU-seminarium**

Alalehto, Tage, FD, universitetslektor

Andersson, Tommy, universitetslektor

Hydén, Margareta, FD, docent, universitetslektor

Kühlhorn, Eckart, professor

Lindgren, Sven-Åke, docent, universitetslektor

Sahlin, Ingrid, FD, docent, universitetslektor

Sjögren, Hans, professor

Tham, Henrik, professor

Westin, Charles, professor

Åkerström, Malin, professor

Öberg, Johan, forskarsamordnare

# Publicerat av BRÅ 1997–2003

## Publicerat av BRÅ år 1997

### *Rapporter*

Våld mot kvinnor (BRÅ-rapport 1997:2)

Antologi baserad på en konferens om våld mot kvinnor. Presentation av våldet mot kvinnor ur olika synvinklar.

Det barbariska straffet (BRÅ-rapport 1997:3)

Redovisning bland annat för hur dödsstraffet används i olika länder liksom för dödstraffets ställning inom folkrätten.

Tio års erfarenheter av brottsförebyggande arbete i Nederländerna. (BRÅ-PM 1997:1)

Exempel på olika brottsförebyggande projekt och resultaten av dem liksom en diskussion om vilka hinder som kan finnas för brottsförebyggande verksamhet.

Att arbeta med förebyggande projekt. (BRÅ-PM 1997:2)

En kritisk granskning av förebyggande verksamhet.

Situationell brottsprevention. (BRÅ-PM 1997:3)

Argument för situationell brottsprevention, hur den bör utformas och varför.

Our Collective Responsibility (BRÅ-report 1997:1)

Översättning av regeringens brottsförebyggande program, *Allas vårt ansvar*, Ds 1996:59.

Current Swedish Legislation on Narcotic Drugs and Psychotropic Substances (BRÅ-report 1997:2) Översättning av narkotikastrafflagen.

*Statistikpublikationer*

Domstolsstatistik 1997 (BRÅ-rapport 1997:1)

Domstolsstatistik 1995 (BRÅ-rapport 1997:4)

Kriminalstatistik 1995 (BRÅ-rapport 1997:5)

*Övriga publikationer*

Prognoser för brottsutvecklingen 1997–1998 (Kortfakta PM).

Anmälda brott 1996. Kvartalsstatistik (Kortfakta PM).

Svenska folket om brott och brottsförebyggande åtgärder.

Redovisning av resultaten av en opinionsundersökning om allmänhetens syn på brottslighet och andra ordningsstörningar och vad man kan göra för att minska problemen.

Varningsblad om bedrägerier (BRÅ, Företagarnas Riksorganisation, Polisen och Svenska Arbetsgivareföreningen).

Vad är Ekobrott.

Genomgång av vad som räknas som ekobrott.

Videofilmen Klipp som lockar.

Film om ett fall av ekonomisk brottslighet för visning i gymnasieskolan.

Lärohandledning Klipp som lockar.

Videofilmen Dog Han? Om filmvåld och verklighet (BRÅ, Rädda Barnen, Riksförbundet Hem och Skola och Våldsskildringsrådet).

Film för åk 7–9 om skillnaden i konsekvenser mellan filmvåld och verkligt våld. Till filmen gjordes också en studiehandledning.

Information på UR:s webbplats på Internet i samband med TV-serien STOP Om brott, våld och gäng. (Utbildningsradion och BRÅ).

Studies on Crime & Crime Prevention (Vol. 6 No 1 och 2, 1997).

## Publicerat av BRÅ år 1998

### *Rapporter*

Rattfylleri. Utvärdering av 1994 års reform av trafiknykterhetslagstiftningen. (BRÅ-rapport 1998:7)

På jakt efter den svenska normen (BRÅ-PM 1998:1)

Konferensrapport med inlägg som diskuterar om ”det allmänna rättsmedvetandet” är en gemensam norm i det svenska samhället och om det stämmer överens med de värderingar som styr lagar och rättsväsende.

Brottslighet och utsatthet för brott (BRÅ-PM 1998:2)

Intervjuundersökning bland svenskar och invandrare från Finland, Polen och Chile för att få en bild av svenskars inställning till invandrare liksom några invandrargrupperns inställning till andra invandrare och svenskar.

Drogattfylleri. Omfattning, olycksrisker och bevisproblem (BRÅ-PM 1998:3)

Uppgifter från sex undersökningar, bland andra en om förekomsten av alkohol och andra trafikfarliga medel hos förare som omkommit eller skadats svårt i trafikolyckor.

Brottsutvecklingen i Sverige 1995–1997. (BRÅ-rapport 1998:2)

### *Statistikpublikationer*

Kriminalstatistik 1996. (BRÅ-rapport 1998:1)

Kriminalstatistik 1997. (BRÅ-rapport 1998:3)

Domstolsstatistik 1996–1997. (BRÅ-rapport 1998:4)

### *Övriga publikationer*

Crime Prevention in the Nordic Context. The Nordic Model.

Beskrivning av de brottsförebyggande råden i de nordiska länderna, deras organisation och verksamhet.

European Crime Prevention Awards 1998. De fem svenska bidragen till den europeiska tävlingen.

Konsten att läsa statistik om brott och brottslingar.

Handledning i hur man tolkar och använder kriminalstatistiken.

Man ville vara hjälte... (BRÅ och Våldsskildringsrådet)

Djupintervjuer med unga pojkar om deras upplevelser och tankar om våld i verkligheten och på film.

När behövs polisen bäst?

En analys av utryckningsverksamheten vid polismyndigheten i Stockholms län.

Pedofili. Barnpornografi och sexuella övergrepp mot barn.

Sammanställning av den aktuella forskningen om pedofili, bland annat faktorer som inverkar vid pedofili, behandling av pedofili och pornografins betydelse för pedofilen.

## Publicerat av BRÅ år 1999

### *Rapporter*

Ungdomar, droger och polisens insatser (BRÅ-rapport 1999:1)

Resultat från två undersökningar av polisens förebyggande strategier mot narkotikaproblemet bland ungdomar.

Internationella jämförelser (BRÅ-rapport 1999:3)

Redovisning av en internationell brottsofferundersökning.

Intensivövervakning med elektronisk kontroll (BRÅ-rapport 1999:4)

Utvärdering av 1998 års försöksverksamhet med intensivövervakning med elektronisk kontroll.

Bygga upp brottsförebyggande arbete. Idéskrift 1 (BRÅ-rapport 1999:5)

Vägledning för hur man bygger upp lokalt brottsförebyggande arbete.

MC-brott (BRÅ-rapport 1999:6)

Kunskapsöversikt över fenomenet MC-gäng och motstrategier för att bemöta problemet.

Forskning om ekonomisk brottslighet (BRÅ-rapport 1999:7)

Översikt av ekobrottsforskningen i Danmark, Finland, Norge och Sverige.

Antologi. 8 reflektioner om kriminalpolitik (BRÅ-rapport 1999:9)

Forskare i BRÅ:s vetenskapliga nämnd ger sin syn på utvecklingsbehov, problem och tänkbara förändringar inom kriminalpolitiken.

Vit maktmusik (BRÅ-rapport 1999:10)

Fallstudie om den vita maktmusikens roll för tillväxten av den svenska rasideologiska undergroundkulturen.

Medling vid brott. Rapport från en försöksverksamhet (BRÅ-rapport 1999:12)

Kartläggning, problemanalys och prioriteringar. Idéskrift 2 (BRÅ-rapport 1999:13)

Beskrivning av hur man i lokalt brottsförebyggande arbete kan bygga upp och använda kunskap om lokala problem och förhållanden.

Medling vid brott. Gärningsmän berättar (BRÅ-rapport 1999:14)

Kvinnors brottslighet (BRÅ-rapport 1999:15). Kartläggning av kvinnors brottslighet i Sverige.

#### *Statistikpublikationer*

Narkotikastatistik 1996 och 1997 (BRÅ-rapport 1999:2)

Domstolsstatistik 1998 (BRÅ-rapport 1999:11)



*Övriga skrifter*

Kodning av brott. Anvisningar för brottskodning.

Den organiserade cigarettsmugglingen. Från ax till limpa

En undersökning av såväl den legala som illegala handeln med cigaretter och av effektiviteten i kontrollåtgärderna.

Cigarettsmugglingens struktur, omfattning och utveckling under senare delen av 1990-talet. Från limpa till lunga

Kartläggning av cigarettsmugglingens struktur, omfattning och utveckling under senare delen av 1990-talet.

Råd för framtiden. Rapport från en studiedag med de lokala brottsförebyggande råden.

Prognos för brottsutvecklingen 1999–2000.

40 poäng tillämpad kriminologi. Informations- och anmälningsbroschyr till kurs anordnad av Stockholms universitet och BRÅ.

European Crime Prevention Awards 1999.

Broschyr om de svenska tävlingsbidragen.

Svensk polis i förändring.

En granskning av närpolisreformen (publicerad på BRÅ:s webbplats).

Internationella jämförelser av kriminalstatistiken (publicerad på BRÅ:s webbplats).

**Publicerat av BRÅ år 2000***Rapporter*

Brottsförebyggande åtgärder i praktiken. Idéskrift 3 (BRÅ-rapport 2000:1)

Exempel på brottsförebyggande åtgärder som genomförts i Sverige och andra länder.

**IT-relaterad brottslighet (BRÅ-rapport 2000:2)**

En kunskapsöversikt av IT-relaterad brottslighet och vilka åtgärder som bör sättas in mot den.

**Strategiska brott (BRÅ-rapport 2000:3)**

En analys av olika typer av kriminella karriärer, vilka debutbrotten är och vilka risker de innebär.

**Förbud mot köp av sexuella tjänster (BRÅ-rapport 2000:4)**

Kartläggning av tillämpningen av lagen under dess första år.

**Utvärdering & dokumentation. Idéskrift 4 (BRÅ-rapport 2000:5)**

Beskrivning av hur utvärderingar kan genomföras, från att granska målen till att avgöra om åtgärderna påverkat brottsligheten.

**Ungdomar som rånar ungdomar i Malmö och Stockholm (BRÅ-rapport 2000:6)**

Kartläggning av ungdomsrånens omfattning, utveckling och karaktär i Malmö och Storstockholm.

**Påföljdssystemet för unga lagöverträdare (BRÅ-rapport 2000:7)**

Undersökning av samtliga lagföringar under 1980–1998 som gäller ungdomar i 15–17 årsåldern.

**Medling vid brott. Slutrapport från en försöksverksamhet (BRÅ-rapport 2000:8)****Perspektiv på ekobrottsligheten. (BRÅ-rapport 2000:10)**

En antologi. Med utgångspunkt från 1977 års översyn av lagstiftningen gällande den ekonomiska och organiserade brottsligheten ger författarna sina perspektiv på hur den ekonomiska brottsligheten har utvecklats och hur samhällets motstrategier utvecklats.

**Grov kvinnofridskränkning. (BRÅ-rapport 2000:11)** En kartläggning av hur rättsväsendet tillämpat den nya bestämmelsen och polisens och åklagarväsendets insatser mot kvinnovåld.

Sannolikheten att dömas till fängelse. En statistisk analys (BRÅ-rapport 2000:13)

Redovisning av skillnader mellan landets tingsrätter i andelen fängelsedomar.

Brott på karta. Idéskrift 5 (BRÅ-rapport 2000:14)

Beskrivning av hur man med hjälp av datateknik kan använda kartor i det brottsförebyggande arbetet.

Barnmisshandel. En kartläggning av polisanmäld misshandel av små barn (BRÅ-rapport 2000:15)

Stöld, våld och droger bland pojkar och flickor i årskurs 9 (BRÅ-rapport 2000:17)

Självdeklarationsundersökning av brottsligheten bland ett urval av ungdomar i åk 9.

Utvisning på grund av brott. De dömda och deras barn (BRÅ-rapport 2000:18)

Beskrivning bland annat av hur många barn som berörs av att en förälder döms till utvisning och de avvägningar som rättsväsendet ställs inför i dessa situationer.

Finansiella offshoremarknader och skatteparadis (BRÅ-rapport 2000:19)

Förklaring av begreppet "offshore" och hur det används i finansiella sammanhang.

Från anstalt till livet i frihet. Delrapport I (BRÅ-rapport 2000:20)

Undersökning av hur anstalterna arbetar med behandlingsundersökningar och behandlingsplaner för de intagna.

Kriminaliseringen av narkotikabruk (BRÅ-rapport 2000:21)

Utvärdering av vilka konsekvenser kriminaliseringen av narkotikabruk år 1988 och skattes kärpningen år 1993 har haft för rättsväsendets arbete mot narkotikamissbruk.

Granssamverkan. Idéskrift 6 (BRÅ-rapport 2000:22)

Beskrivning av granssamverkan i olika typer av områden, från storstädernas ytterområden till mindre orter med mindre problem.

*Statistikpublikationer*

Narkotikastatistik 1998 (BRÅ-rapport 2000:9)

Kriminalstatistik 1998 (BRÅ-rapport 2000:12)

Domstolsstatistik 1999 (BRÅ-rapport 2000:16)

**Publicerat av BRÅ år 2001***Rapporter*

White Collar Crime Research (BRÅ-rapport 2001:1)

Bidrag från en internationell forskarkonferens om ekonomisk brottslighet.

Från anstalt till livet i frihet. Efter muck (BRÅ-rapport 2001:2)

Delrapport från en studie av kriminalvårdsanstalternas frigivningsförberedelser.

Upprepad utsatthet för brott (BRÅ-rapport 2001:3)

Underökning av 30 000 polisanmälningar rörande upprepade utsatthet för misshandel och hot, inbrott i skolor, butiker och bostäder samt bilrelaterade brott.

Hur – Var – Närpolis? (BRÅ-rapport 2001:5)

En granskning av närpolisreformen.

Brott och annan misskötsamhet under permission (BRÅ-rapport 2001:6)

Undersökning av hur vanligt det är att intagna missköter sin permission.

Hets mot folkgrupp (BRÅ-rapport 2001:7)

Kartläggning av brottet hets mot folkgrupp och av hur lagen om det har tillämpats.

Exit (BRÅ-rapport 2001:8)

En uppföljning och utvärdering av organisationen Exit för avhoppare.

Brottsförebyggande arbete i skolan. Idéskrift 7 (BRÅ-rapport 2001:9)

Exempel bland annat på åtgärder för att motverka mobbning, lösa konflikter och öka elevinflytandet.

Brottsutvecklingen i Sverige 1998–2000 (BRÅ-rapport 2001:10)

Beskrivning och analys av utvecklingen av olika brott, med tonvikt på åren 1998–2000.

Dödligt våld mot kvinnor i nära relationer (BRÅ-rapport 2001:11)

Genomgång av alla fall av dödligt våld mot kvinnor i nära relationer under 1990-talet.

LUPP. En lokal uppföljnings- & prognosprocedur i problemorienterat arbete mot brott. Idéskrift 8 (BRÅ-rapport 2001:13)

Modell för en procedur som fullt utvecklad kan bli ett hjälpmedel för att analysera och styra framför allt närpolisens arbete mot vardagsbrottsligheten.

Kriminell utveckling. Tidiga riskfaktorer och förebyggande åtgärder (BRÅ-rapport 2001:15)

Översiktlig bild av nationell och internationell kunskap om tidiga individ- och familjefaktorer som medför ökad risk för att utveckla allvarlig kriminalitet.

Miljödriven utveckling – på gott och ont? (BRÅ-rapport 2001:17)

Forskningsprojekt finansierat av BRÅ inom ramen för regeringens uppdrag att verka för forskning om ekonomisk brottslighet.

Brottsligheten i olika länder (BRÅ-rapport 2001:18)

Resultaten från brottsofferundersökningen år 1999 som Sverige deltog i tillsammans med 16 andra industriländer.

#### *Statistikpublikationer*

Narkotikastatistik 1999 (BRÅ-rapport 2001:4)

Kriminalstatistik 1999 (BRÅ-rapport 2001:12)

Narkotikastatistik 2000 (BRÅ-rapport 2001:19)

Domstolsstatistik 2000 (BRÅ-rapport 2001:14)

Kriminalstatistik 2000 (BRÅ-rapport 2001:16)

### *Övriga skrifter*

Crime Prevention in Sweden

Crime Prevention in the Nordic Context – The Nordic Model

Crime Trends in Sweden 1998–2000. English summary

European Crime Prevention Awards 2001 – de fjorton bidragen till den svenska uttagningstävlingen

### **Publicerat av BRÅ år 2002**

Ekobrott – utvecklingen av några centrala brottstyper (2002:1)

Summering av utvecklingen av några centrala brottstyper och diskussion om ekobrottsligheten i ett vidare perspektiv.

Crime Trends in Sweden 1998 – 2000 (2002:2)

Översättning av Brottsutvecklingen i Sverige 1998 – 2000.

Lugna Gatan (2002:3)

Undersökning av två av Lugna Gatans verksamheter, tunnelbane- och juniorverksamheten.

Varför har brottsuppleringen minskat? (2002:4)

Analys av orsakerna till varför brottsuppleringen minskar.

Brotnivåerna i landets kommuner (2002:5)

Undersökning som genom statistiska metoder tar hänsyn till många av de förutsättningar som påverkar brotnivåerna i kommunerna.

Just in time (2002:6)

Ekobrottslighet inom svensk och norsk långtradartransport.

Organiserad brottslighet ((2002:7)

Några empiriska data om den ekonomiska brottsligheten.

Att förebygga våld mot kvinnor i nära relationer (2002:8)

Exempel på verksamheter som inriktas på att förhindra våld mot kvinnor i nära relationer.

Hatbrott (2002:9)

En uppföljning av rättsväsendets insatser mot hatbrott.

Miljöstraffrätt i praktiken (2002:10)

En studie av rättstillämpningen.

Att lära ut ett nytt sätt att tänka (2002:11)

Utvärdering av Cognitive Skills-programmet i kriminalvården 1995–2000.

Giftfabriken som sprängdes (2002:12)

En skildring av hur BT Kemi-skandalen lade grunden till begreppet miljöbrott och hur det har utvecklats sedan den tiden.

Våld mot kvinnor (2002:14)

Undersökning om denna typ av brottslighet och om gärningsmännen och offren.

Butiksrån (2002:16)

Fakta om butiksrån, exempelvis var, när och hur brotten begås.

Sju ungdomar om sin rättegång (2002:18)

Som en del i arbetet med att utvärdera 1999 års påföljdsreform för unga gjordes denna studie om sju ungdomars syn på sin rättegång.

Vad händer med unga lagöverträdare? (2002:19)

Om överlämnande till socialtjänsten.

*Statistikpublikationer*

Kriminalstatistik 2001 (2002:13)

Domstolsstatistik 2002 (2002:15)

Narkotikastatistik 2001 (2002:17)

*Övriga publikationer*

Åklagares, domares och socialtjänstens syn på påföljdssystemet för unga (webbrapport)

Butiksstölder – problembild och åtgärder (PM med fakta)

Bebyggelseinriktade åtgärder mot brott och otrygghet. (Rapport-PM)

Du & jag, rätt & fel. En lärarhandledning för temaarbete i åk 6–9

Det går att reducera bilbrottsligheten.

Ett idédokument vars förslag till organisation och arbetsrätt är inspirerat av liknande strategier i Nederländerna och Storbritannien.

ECPA. Tio bidrag till den svenska uttagningstävlingen

En plattform är lagd. Dokumentation från fyra regionala konferenser.

**Publicerat av BRÅ år 2003**

Förebygga ekobrott. Behov och metoder (2003:1)

Rapporten utgör en grund för utvecklingen av det förebyggande arbetet på ekobrottsområdet.

Besöksförbud (2003:2)

En utvärdering av lagen om besöksförbud och dess tillämpning.



## Samhällstjänst – i samhällets tjänst? (2003:3)

En utvärdering av den utvidgade samhällstjänsten med fokus på hur samhällstjänstpåföljderna utvecklats och hur de tillämpas rättsligt och praktiskt.

## Fängelse i frihet (2003:4)

En utvärdering av intensivövervakning med elektronisk kontroll.

## Stöld, våld och droger bland ungdomar i årskurs nio (Rapport 2003:5)

Resultat från fyra självdeklarationsundersökningar.

## Föräldrastöd i teori och praktik. Idéskrift 10 (Rapport 2003:6)

Presentation av ett urval olika föräldrastödande verksamheter som har haft dokumenterad effekt på barn- och ungdomskriminalitet.

## KRIS (Rapport 2003:7)

En kartläggning av föreningen Kriminellas Revansch I Samhället.

## Förebyggande metoder mot ekobrott (Rapport 2003:10)

Antologi. Bidragen är skrivna av allt från internationellt etablerade forskare till initierade och engagerade praktiker som dagligen bekämpar ekobrott.

## Kameraövervakning i brottsförebyggande syfte (Rapport 2003:11)

Presentation av de första fallstudierna av kameraövervakning och en sammanställning av de tidigare, främst internationella, erfarenheterna på området.

## Polisens insatser mot narkotikabrottsligheten (Rapport 2003:12)

Utvärdering av effekterna av polisens arbete mot narkotikabrottsligheten.

## Tio lokala brottsförebyggande råd. Idéskrift 11. (Rapport 2003:13)

Beskrivning av verksamheten i tio lokala brottsförebyggande råd, byggd på intervjuer med samordnarna i råden, och exempel på hur de andra nordiska länderna organiserar det lokala brottsförebyggande arbetet.

## Attityder till ekonomisk brottslighet 1988 och 2000 (webb)

Resultat av en enkätundersökning om allmänhetens inställning till ekobrott.

Från anstalt till frihet. Förstärkta frigivningsförberedelser (webb)

Delrapport om utvärdering av försöksverksamheten med förstärkta frigivningsförberedelser, som beskriver verksamheten och redogör för hur kriminalvården arbetade med frigivningsförberedelser i början av försöksperioden.

Skattefifflare och tjuvar (webb)

En studie av sociala förhållanden och brottsbelastning hos två grupper av lagförda gärningsmän.

Brottsförebyggande insatser i utsatta områden (Rapport-PM).

En studie av de brottsförebyggande frågorna inom ramen för storstadsarbetet.

Indikatorer på trygghet inom storstadsarbetet (webb)

Kartläggning av de brottsförebyggande insatser som gjorts och en analys av det brottsförebyggande storstadsarbetet med fokus på hur det skulle kunna utvecklas i framtiden.

Dödligt våld i kriminalstatistiken (webb)

Undersökning med syfte att avgöra det faktiska antalet anmälda fall av dödligt våld år 2002.

Vård av missbrukare i anstalt (Rapport-PM)

Utvärdering av kriminalvårdens särskilda satsning på narkotikabekämpning.

Klotter. En inventering av förebyggande åtgärder (Rapport-PM)

Undersökning av det klotterförebyggande arbetet i Sverige och en inventering av de förebyggande åtgärder som har vidtagits.

Återfall i brott. En översikt (webb)

En studie av personer lagförda för brott och andelen som återfaller i ny lagföring.

*Statistikpublikationer*

Kriminalstatistik 2002 (Rapport 2003:8)

Narkotikastatistik 2002 (Rapport 2003:9)

*Övriga publikationer*

ECPA-broschyr. De fjorton svenska bidragen till den europeiska tävlingen.

# Utvärdering av BRÅ:s statistikverksamhet



*Statskontorets PM 2003-11-28  
Dnr 2003/391-5*

## Sammanfattning och Statskontorets bedömningar

- Regeringen bör säkerställa att de uppgifter som rättsväsendets myndigheter lämnar till BRÅ håller hög kvalitet.
- Regeringen bör rikta ett särskilt uppdrag till BRÅ för att säkerställa att kriminalstatistiken kvalitetsgranskas.
- Utvecklingsarbetet bör ges högre prioritet inom BRÅ
- Syftet med kriminalstatistiken måste tydliggöras.
- Statistikrådets sammansättning bör ses över och BRÅ bör ta större hänsyn till ledamöternas synpunkter.
- BRÅ bör genomföra bredare användarundersökningar.
- Regeringen bör styra kriminalstatistikens utveckling tydligare genom särskilda uppdrag och preciserade återrapporteringskrav.
- Regeringen bör ta ett starkare grepp om det myndighetsgemensamma utvecklingsarbetet inom rättsväsendet.
- Möjligheten att lägga ut nya statistikprodukter på extern leverantör bör undersökas.

## Uppdraget

Den särskilda utredaren som har till uppgift att göra en översyn av Brottsförebyggande rådets (BRÅ) verksamhet och organisation (Dir. 2003:26) har uppdragit åt Statskontoret att granska hur BRÅ:s utvecklingsarbete när det gäller rättsstatistiken fungerar. Även den löpande produktionen av statistik, samordningen med andra myndigheter inom rättsväsendet samt kostnadsutvecklingen ska belysas. Statskontoret genomförde ett liknande uppdrag år

1997. Utredaren har ansett att det är angeläget att undersöka hur arbetet med rättsstatistiken har utvecklats sedan dess.

### **BRÅ:s statistikansvar**

BRÅ fick statistikansvar för rättsstatistiken i samband med den s.k. statistikreformen år 1994. Avsikten med statistikreformen var att regeringen eftersträvade ökad flexibilitet och minskade kostnader i statistikproduktionen. Detta skulle åstadkommas genom att användarnas inflytande stärktes. År 1996 överfördes även produktionen av rättsstatistiken från SCB till BRÅ. Övertagandet av produktionen var förknippat med en rad problem, som bland annat resulterade i att statistiken blev kraftigt försenad. Även kostnaderna för produktionen ökade.

### **Beställar–utförarmodell införd**

Efter Statskontorets tidigare utredning av statistikverksamheten har det skett en uppdelning av verksamheten i en statistikenhet som beställare och en IT-enhet som utförare. Själva driften av BRÅ:s IT-system har lagts ut på en extern leverantör. BRÅ har även infört en förvaltningsmodell i verksamheten. Förvaltningsmodellen har tillsammans med uppdelningen av verksamheten lett till en tydligare ansvars- och arbetsordning.

### **Statistiken i tid och BRÅ är inte längre konsultberoende**

BRÅ:s produktion av kriminalstatistik har förändrats i flera avseenden sedan år 1997. Den löpande produktionen har förbättrats avsevärt under senare år. Den bristande kontinuitet och de förseningar som fanns i statistikproduktionen under åren närmast efter BRÅ:s övertagande har i huvudsak återhämtats. Statistiken kommer numera ut i tid. Dessutom har IT-kompetensen vid BRÅ utvecklats och myndigheten är i dag i princip inte beroende av externa konsulter för produktionen av statistik. Driften av IT-systemen har dock lagts ut på extern leverantör.

## Få resultat i utvecklingsarbetet

BRÅ har initierat utvecklingsarbete på flera områden. Merparten av utvecklingsprojekten har handlat om kriminalstatistikens innehåll. Många projekt har pågått under flera år, men få har lett till konkreta resultat. Orsaken till att vissa projekt har avstannat ligger delvis utanför BRÅ, exempelvis när det gäller flödesstatistiken och det nya brottskodningssystemet. BRÅ har dock en samordnande roll i dessa frågor. Statskontoret anser därför att myndigheten borde driva på arbetet i större utsträckning än vad man hittills gjort.

I andra fall handlar det om att BRÅ har prioriterat att komma i kapp med den löpande produktionen. Detta är enligt Statskontoret en rimlig prioritering. I och med att produktionen började fungera bättre efter år 2001 anser Statskontoret dock att högre krav kan ställas på BRÅ:s utvecklingsarbete. Trots att resurser har satsats på vissa utvecklingsprojekt under de senaste åren finns ännu inget färdigt resultat av arbetet, vilket Statskontoret anser är anmärkningsvärt. Två projekt som enligt BRÅ beräknas kunna slutföras under slutet av år 2003 och i början av år 2004 är återfallsstatistiken och utveckling av webbplatsen – SOL-projektet.

## Statistikens tillgänglighet och aktualitet prioriterad

I utvecklingsarbetet har BRÅ prioriterat att tillgängliggöra statistiken och att få fram aktuella uppgifter så snabbt som möjligt. Myndigheten har under det senaste året arbetat intensivt med att utveckla statistiken på webbplatsen. Statskontoret anser dock att BRÅ:s prioritering av detta arbete kan ifrågasättas, eftersom den innebär att andra viktiga delar av utvecklingsarbetet riskerar att hamna i skymundan. Detta gäller exempelvis arbetet med statistikens tillförlitlighet. Resurserna för utvecklingsarbete är begränsade och utvecklingen av webbplatsen är förknippad med höga kostnader. Två tredjedelar av de totala utvecklingskostnaderna för år 2002 har gått till SOL-projektet.

## Brister i statistikens tillförlitlighet

Uppgiftslämnarna anser att det finns bristande tillförlitlighet i de uppgifter som levereras till BRÅ. De huvudsakliga bristerna finns i misstanke- och belastningsregistret och i polisens anmälnings-

system RAR. Hos de uppgiftslämnande myndigheterna görs inga systematiska kvalitetsgranskningar av den information som skickas till BRÅ. BRÅ tvingas därför avsätta stora personalresurser för att rätta underlaget. Det mandat som BRÅ har för att begära in uppgifter av god kvalitet är dessutom begränsat.

Mot bakgrund av de brister som finns när det gäller tillförlitlighet anser Statskontoret att regeringen i högre grad bör säkerställa att de uppgifter som rättsväsendets myndigheter lämnar till BRÅ håller hög kvalitet och att uppgifterna granskas av uppgiftslämnarna innan de skickas till BRÅ. Regeringen kan styra denna fråga exempelvis genom myndigheternas regleringsbrev.

På ett fåtal områden har BRÅ genomfört mer grundläggande kvalitetsgranskningar av kriminalstatistiken och bland annat upptäckt allvarliga felaktigheter i anmälningsstatistiken. Sådana undersökningar har dock inte genomförts systematiskt. Det ligger i BRÅ:s roll som statistikansvarig myndighet att svara för att statistiken är tillförlitlig. Statskontoret anser att det är en allvarlig brist att myndigheten inte har undersökt statistikens kvalitet mer grundligt. Med tanke på att utvecklingsprojekten riskerar att nedprioriteras i BRÅ:s statistikverksamhet bör det kvalitetsarbete som BRÅ planerar inför år 2004 säkerställas genom ett riktat uppdrag till myndigheten.

### **Ökade kostnader för utvecklingsarbetet**

En granskning av kostnaderna för statistikverksamheten visar att utvecklingsarbetet utgjorde en obetydlig del av statistikverksamheten år 1998. Utvecklingsarbetet svarade då för cirka två procent av kostnaderna för statistikverksamheten. Kostnaderna har därefter successivt ökat till närmare 30 procent år 2002. I takt med att produktionen av kriminalstatistiken börjat fungera bättre har BRÅ således satsat mer resurser på utvecklingsarbete. Det är framför allt utvecklingen av webbplatsen och arbetet med ett nytt brottskodningssystem som BRÅ har investerat i under senare år.

## Omprioriteringar inom BRÅ nödvändiga

Även om BRÅ arbetar mer med att utveckla statistiken i dag är inte utvecklingsarbetet lika högt prioriterat som den löpande produktionen och de olika serviceåtaganden som BRÅ har gentemot användarna. Denna prioriteringsordning har i praktiken inneburit att utvecklingsarbetet har fått stå tillbaka. Det viktigaste är att statistiken kommer i tid.

Statskontoret anser att det är rimligt att den löpande produktionen prioriteras, men för att säkerställa att utvecklingsarbetet leder till resultat bör dock detta arbete ges högre prioritet inom myndigheten än i dag.

## Flera syften med kriminalstatistiken

Kriminalstatistiken har flera syften. Enligt statistiklagen ska den finnas såväl för allmäninformation som för utredningsverksamhet och forskning. Dessutom ska statistiken utgöra underlag för regeringens och myndigheternas verksamhetsplanering. Det finns ingen rangordning av dessa tre syften. Vilken typ av statistik som efterfrågas och vad den ska användas till får konsekvenser för vilken statistik som produceras. Till stor del kan statistiken säkerligen användas till flera olika ändamål. Statskontoret anser ändå att de olika syftena riskerar att konkurrera med varandra. I praktiken har de båda syftena om verksamhetsuppföljning och allmäninformation prioriterats, genom att BRÅ framför allt har valt att satsa på att utveckla statistikens tillgänglighet. Såsom situationen ser ut i dag är resurserna för utvecklingsarbete vid BRÅ begränsade och myndigheten är därför tvungen att göra prioriteringar i detta arbete. Statskontoret anser att syftet med kriminalstatistiken behöver tydliggöras för att BRÅ ska kunna göra välmotiverade prioriteringar i utvecklingsarbetet.

## Användarnas inflytande över statistikverksamheten svagt

För att få stöd i utvecklingsarbetet har BRÅ inrättat ett statistikråd. Rådet ska framför allt spegla BRÅ:s användare. Ledamöterna i statistikrådet anser generellt att ett användarråd fyller en viktig funktion. Däremot förefaller statistikrådets sammansättning inte vara ändamålsenlig om syftet är att rådet ska spegla viktiga



användargrupper. Flera av de myndigheter som finns representerade i rådet använder inte statistiken i någon större utsträckning och ett antal av BRÅ:s prioriterade målgrupper saknas. Ledamöterna har dessutom begränsade möjligheter att påverka kriminalstatistiken. BRÅ använder rådet i huvudsak som ett forum för informationsspridning.

Statskontoret anser att ett användarråd behövs och att BRÅ:s statistikråd bättre bör spegla de prioriterade användargrupperna. De målgrupper som ska prioriteras bör också ligga i linje med syftet med kriminalstatistiken. Dessutom bör BRÅ ge ledamöterna större utrymme att lämna synpunkter på utvecklingsarbetet och även ta hänsyn till dessa synpunkter i arbetet. Det finns ett intresse från BRÅ:s sida att ta reda på hur användarna uppfattar kriminalstatistiken. De undersökningar som har genomförts handlar dock uteslutande om statistikens tillgänglighet och förståelighet via webbplatsen. Det saknas bredare användarundersökningar som avser statistikens innehåll, tillförlitlighet, aktualitet och jämförbarhet. Det finns inga formella krav på en statistikansvarig myndighet att genomföra sådana användarundersökningar, men det borde ligga i myndighetens intresse att mer systematiskt ta reda på användarnas önskemål och behov.

### **Svag styrning av utvecklingsarbetet från regeringens sida**

BRÅ måste ta hänsyn till en rad aktörer i arbetet med kriminalstatistiken. Ramarna för verksamheten sätts av regeringen och de regleringar som omgärdar den officiella statistiken. Regeringen har tidigare inte styrt utvecklingen av statistiken i någon större omfattning, förutom när det gäller statistikens tillgänglighet. Under de senaste åren har dock regeringen försökt utöva större inflytande över utvecklingsarbetet, exempelvis när det gäller återfallsstatistiken.

Grundprincipen är att en statistikansvarig myndighet själv ansvarar för att statistiken utvecklas. Statskontoret anser dock att det kan finnas behov av tydligare styrning från regeringens sida om det framkommer att vissa delar av statistiken systematiskt blir eftersatta. Regeringen skulle därför på angelägna områden kunna styra BRÅ:s utvecklingsarbete tydligare genom särskilda uppdrag och mer preciserade återrapporteringskrav i regleringsbrevet.

Statskontoret anser också att regeringen bör ta ett starkare grepp om det myndighetsgemensamma utvecklingsarbetet inom rättsväsendet. För att arbetet med det nya brottskodningssystemet och flödesstatistiken ska komma vidare krävs tydligare styrning från regeringens sida av samtliga berörda myndigheter och en precisering av myndigheternas ansvar i dessa frågor.

### **Mest fördelar med BRÅ som producent**

Det finns både för- och nackdelar med att BRÅ både är beställare och utförare av kriminalstatistiken. Den främsta fördelen är att BRÅ kan dra nytta av myndighetens kunskap inom det kriminalpolitiska området i arbetet med att producera och utveckla statistiken. Beställarrollen blir också enklare genom att myndigheten kan samordna den verksamhetsanknutna delen av kriminalstatistiken med det tekniska kunnandet. En nackdel med att BRÅ även producerar statistik är att statistikverksamheten riskerar att bli sårbar eftersom myndigheten är liten. Förändringar i omvärlden tenderar att få betydande konsekvenser för BRÅ:s statistikproduktion. Även om produktionen fungerar bra i dag finns en uppenbar risk för att ytterligare förändringar i omvärlden framöver kan leda till nya problem i produktionen.

Bland användarna och uppgiftslämnarna anser man att statistikproduktionen även fortsättningsvis bör bedrivas vid BRÅ. Det finns en farhåga bland de intervjuade att ytterligare en flytt skulle leda till nya störningar i produktionen.

### **Nya statistikprodukter bör på försök läggas ut**

Statistikverksamheten har redan i dag begränsade personalresurser, som gör det svårt att hinna med utvecklingsarbetet. Samtidigt finns det ett behov av att komplettera statistiken med andra typer av undersökningar, som exempelvis årliga brottsofferundersökningar. För att undvika att produktionen av nya statistikprodukter tar upp för stor del av medarbetarnas tid anser Statskontoret att BRÅ bör undersöka möjligheterna att lägga ut nya statistikprodukter på extern leverantör. Det gäller framför allt statistikprodukter som inte baseras på registerdata.

# Redovisning av enkätsvar från rättsväsendets myndigheter samt Statens institutionsstyrelse

I syfte att översiktligt kartlägga vilket behov rättsväsendets myndigheter anser sig ha av forsknings- och utvecklingsverksamhet inom sina respektive områden har utredningen genomfört dels en enkätundersökning, dels intervjuer med ett antal myndighetschefer för att komplettera uppgifterna. Enkäten har även skickats till Statens institutionsstyrelse (SiS).

Utredningen har i kap.7 kortfattat redovisat vad som framkommit vid enkätundersökning och vid intervjuerna. Nedan följer en närmare redogörelse av vad som framkommit vid undersökningen.

## **I vilken mån bedriver rättsväsendets myndigheter egen FoU-verksamhet?**

### *Riksåklagaren (RÅ)*

RÅ uppger att de inte bedriver någon forskningsverksamhet men däremot viss utvecklingsverksamhet med inriktning på rättslig utveckling, metod- och IT-utveckling samt verksamhetsuppföljning. Myndigheten har upprättat en utvecklingsplan. Man beräknar att ca 3 årsarbetskrafter används för metodutveckling och samverkansfrågor samt att ca 4 årsarbetskrafter används för IT-utveckling inklusive deltagandet i RIF-samverkan. Man har under de tre senaste åren haft kostnader mellan 7,5 miljoner kr och 11 miljoner kr per år för IT-projekt, IT-förvaltning mm. samt mellan 2 miljoner kr och 3,5 miljoner kr per år för ren utvecklingsverksamhet. RÅ deltar aktivt i utvecklingen av en samordnad informationsförsörjning inom rättsväsendet (RIF-verksamheten) t.ex. genom arbetet med att utarbeta ett nytt brotts- kodsysteem och gemensamma begrepp. Vidare har RÅ kontakt med universitetet och har därvid lämnat förslag till uppsatsämnen som

haft betydelse för åklagarväsendet. RÅ deltar vidare i ett stort antal projekt runt om i landet med syfte att bekämpa våld mot kvinnor. Oftast är det kommunerna som varit initiativtagare till projekten. RÅ deltar också aktivt dels i utvärderingar av rättsväsendet som RRV genomfört, dels i RPS utvecklingsverksamhet mm. RÅ har även deltagit i flera BRÅ-projekt samt deltar frekvent i statliga utredningar.

#### *Rikspolisstyrelsen (RPS)*

På RPS bedrivs generellt sett inte någon myndighetsgemensam organiserad forskningsverksamhet med undantag för SKL (Statens Kriminaltekniska Laboratorium) som bedriver forskning inom det forensiska området. Däremot bedriver myndigheten egen metod- och systemutveckling med utgångspunkt i polisens huvudprocesser (brottsreduktion, brottsutredning och extern service) och stödprocesser (ledning och styrning). På utvecklings- och strategienheten (USE) beräknas de senaste tre åren ca 20–22 årsarbetskrafter per år tas i anspråk för utvecklingsverksamhet (inkluderar även sådant som inte direkt är relevant för BRÅ) samt på IT-enheten beräknas ca 9–13 årsarbetskrafter per år för sådant arbete. När det gäller kostnaderna för detta arbete vid USE har dessa beräknats till mellan 69 miljoner kr och 102 miljoner kronor per år under de senaste tre åren. RPS uppger vidare att man samverkar med andra aktörer när det gäller att tillgodogöra sig forsknings- och utvecklingsresultat. Man nämner t.ex. ett nära samarbete med Vägtrafikverket och Väg- och transportforskningsinstitutet beträffande effekterna av automatisk hastighetsövervakning, samverkan med Växjö universitet i ett arbete med målsättningen att få fram effektivare insatser mot våld riktat mot kvinnor samt att myndigheten tillfälligt knutit till sig en doktorand på brottsofferområdet från Stockholms universitet i syfte att denne skall tillföra myndigheten sina kunskaper. Det senare samarbetet har resulterat i en studie om brottsoffer, deras reaktioner och hur polisen skall förhålla sig till dem.

*Kriminalvårdsstyrelsen (KVS)*

KVS arbetar i viss mån med tillämpad forskning i betydelsen att systematiskt och metodiskt söka efter ny kunskap och nya idéer med en bestämd tillämpning i sikte samt med utvecklingsverksamhet i betydelsen att utnyttja forskningsresultat och vetenskaplig kunskap och nya idéer för att åstadkomma nya produkter, nya processer eller nya system eller väsentliga förbättringar av redan existerande sådana. Man bedriver kvalificerat utredningsarbete och analys av den egna verksamheten. Statistik sammanställs och publiceras för att beskriva verksamheten. Ett flertal rapporter som belyser de olika problemområden som varit aktuella har publicerats under årens lopp.

Den största enskilda satsningen inom kriminalvården för närvarande är att skapa brotts- och missbruksprogram av hög kvalité utifrån de kunskaper den så kallade What Works-forskningen kommit fram till. En arbetsgrupp har sedan 1999 i uppdrag att arbeta för att på sikt kunna införa bl.a. evidensbaserade nationella program mot brott och missbruk i svensk kriminalvård.

Kriminalvårdens Forskningskommitté bildades den 1 februari 1999 och består av ledamöter utsedda av generaldirektören. Ledamöterna är samtliga anställda på central eller lokal nivå inom KVS. Kommittén skall utgöra en resurs i frågor som rör uppföljning, utvärdering och forskning, bevaka forskningsbehov och komma med förslag till forskningsprojekt. Kommittén formulerar uppdrag och beställer forskning i första hand från universitet och högskolor. Resultaten av de beställda forskningsuppgifterna publiceras i forskningskommitténs rapportserie. När uppdrag formuleras av kommittén prioriteras de behov som föreligger inom strategiskt viktiga områden. Ett prioriterat område är för närvarande olika frågor i anslutning till utvecklingen av nationella brotts- och missbruksprogram.

KVS:s personal deltar i samverkansprojekt inom FoU-området och KVS bistår med statistiska uppgifter, särskilda registerkörningar och vissa databearbetningar till extern forskning och utredningsverksamhet.

Den projektverksamhet som drivs centralt inom myndigheten har beräknats omfatta ca 7–8 årsarbetskrafter per år de senaste tre åren. I kostnader beräknas ca 4–5 miljoner kr årligen tas i anspråk för egna tjänster och driftkostnader. Därtill kommer köpta tjänster via forskningskommittén med ca 2,5–3 miljoner kr samt

beställar- och administrationskostnader med ytterligare ca 500 000 kr per år. Dessa kostnader har varit likartade de tre senaste åren.

#### *Brottsoffermyndigheten (BrOM)*

BrOM driver externt finansierade forsknings- och utvecklingsprojekt. Myndigheten har i princip kontinuerligt haft EU-finansiering för sådana under de senaste åren. Myndigheten har arrangerat nordiska konferenser och har för dessa fått ekonomiskt stöd av Nordiska ministerrådet. Vidare har man bl.a. drivit samverkansprojekt om integration med finansiering av Integrationsverket. Andra exempel är omfångsundersökningen "Slagen dam. Mäns våld mot kvinnor i jämställda Sverige" som genomfördes på uppdrag av regeringen och med särskilda medel samt rapporten "Ofrid? Våld mot äldre kvinnor och män" – en omfångsundersökning i Umeå kommun som finansierades med medel från Socialstyrelsen.

BrOM ansvarar för Brottsofferfonden vilket inkluderar uppföljning och presentation av beviljade forskningsprojekt. Man har ett omfattande samarbete med forskare inom det viktinologiska forskningsfältet. Detta avspeglas i de konferenser, temadagar och seminarier som myndigheten arrangerar på olika håll i landet. Forskare bjuds med jämna mellanrum in till BrOM för att föreläsa. Myndigheten samarbetar dessutom med de stora statliga forskningsfinansiärerna i syfte att utveckla och sprida kunskap om brottsofferforskning.

#### *Ekobrottsmyndigheten (EBM)*

EBM har bl.a. i uppgift att beskriva och ge en samlad bild av den ekonomiska brottslighetens former och omfattning samt dess orsaker och effekter. Myndigheten skall kontinuerligt följa utvecklingen och avrapportera i första hand till regeringen samt sprida kunskap om den ekonomiska brottslighetens utveckling till politiker och andra beslutsfattare samt till andra intressenter såsom näringslivets organisationer.

Myndigheten har inom den nationella stabsfunktionen bl.a. en utvecklingsenhet som har sekreterar- och kanslifunktioner i förhållande till EKO-rådet. Rådet består av myndighetscheferna i

de myndigheter som har till uppgift att bekämpa den ekonomiska brottsligheten. Genom detta samarbete har EBM kunnat engagera specialister inom de övriga myndigheterna som representeras i rådet för specifika utredningsuppdrag och även kunnat sätta samman arbetsgrupper för sådana uppdrag. Dock är behovet av djupstudier mycket större än vad som kan täckas av sådana insatser.

EBM:s utvecklingsenhet har tillsammans med Ekorådets arbetsgrupp fått i uppdrag av Ekorådet att bedriva en samlad hotbildsanalys av ekobrottsligheten, ett pågående arbete där behovet av specifika djupstudier är många.

EBM har i anslagsframställningen för år 2004 ansökt om medel till djupstudier för att kunna lägga ut uppdrag på forskare och andra experter.

EBM har ett uppdrag från regeringen att utarbeta ett samlat system för uppföljning av ekobrottsbekämpningen. Man har tillsammans med de övriga samverkande myndigheterna utvecklat rutiner för fortlöpande insamling av grundinformation på ärendenivå med direkt anknytning till anmälda misstänka ekonomiska brott. Denna information skall lagras fortlöpande i en central databas hos EBM. Med hjälp av denna databas skulle en heltäckande, jämförbar och relevant statistik avseende den upptäckta ekonomiska brottsligheten och dess bekämpning kunna redovisas och göras allmänt tillgänglig. Syftet är att skapa ett korrekt, lättillgängligt och aktuellt underlag för statsmakterna, myndigheterna och näringslivet när det gäller att följa ekobrottslighetens utveckling och att besluta om åtgärder mot denna.

Ett projekt för att ta tillvara och utnyttja vunna erfarenheter har påbörjats inom EBM. Projektet benämns "EkoBank". En förstudie med fördjupad analys av förutsättningar och problem samt förslag till utveckling och implementering av ett system för insamling, lagring och tillhandahållande av erfarenheter och kunskaper inom EBM har genomförts. En begränsad pilotverksamhet avses genomföras under hösten 2003 och vintern/våren 2004.

På EBM har mellan två och en halv och tre årsarbetskrafter arbetat med FoU-frågor inom analys- och utvecklingsfunktionen under de tre senaste åren. Kostnaden för dessa har beräknats till ca 2,6 miljoner kr – 3,9 miljoner kr per år. Det högre beloppet inkluderar särskilda projektmedel. Härutöver förekommer visst FoU-arbete inom stabsfunktionen och inom de operativa avdelningarna. EBM finansierar en 20 % professur i Rätt och samhälle vid Internationella Handelshögskolan i Jönköping.

*Statens institutionsstyrelse (SiS)*

SiS finansierar forskning för ca 9 miljoner kr årligen. Forskningen utförs till övervägande del vid universiteten. Ingen forskning utförs vid myndigheten. Utvecklingsverksamhet tar även den ca 9 miljoner kr i anspråk årligen.

Forskningsanslag delas ut efter ett årligt ansökningsförfarande. Projekten, som skall ta sin utgångspunkt i SiS forskningsprogram, studerar främst SiS verksamhet, personal och klienter. Utvecklingsprojekten avser dels projekt som initieras och bedrivs av SiS-institutioner, dels den klientdokumentationsverksamhet som SiS FoU-enhet genomför tillsammans med institutionerna. Vidare bedrivs sedan 2002 en omfattande personalutbildning i huvudkontorets regi, Enheten för verksamhetsutveckling.

Under de senaste tre åren har vid SiS huvudkontor mellan 8,5 och 10 årsarbetskrafter arbetat med forsknings- och utvecklingsverksamhet. Verksamheten har beräknats kosta mellan 22,8 miljoner kr och 28,8 miljoner kr årligen. Härutöver kommer den verksamhet som bedrivs vid Enheten för verksamhetsutveckling.

*Rättsmedicinalverket (RMV)*

RMV bedriver forskning inom områdena rättspsykiatri, rättsmedicin, rättskemi och rättsgenetik i syfte att utveckla verksamheterna samt bibehålla och utveckla ett vetenskapligt arbetssätt.

Den rättspsykiatriska forskningen är inriktad på frågor kring personlighetsstörning och neuropsykiatriska störningar samt olika riskbeteenden som kan vålla återfall till kriminellt och asocialt beteende. Denna forskning bedrivs i samarbete med universiteten.

Den rättsmedicinska forskningen har under lång tid till viss del varit inriktad på skadeprevention. Forskningsarbetet sker i nära samarbete med universitetsinstitutioner.

Rättskemisk och rättstoxikologisk forskning är inriktad på metदानpassning för att följa den utveckling som sker inom droganvändningen. Arbetet sker i nära samarbete med institutionen för farmakologi vid Hälsouniversitetet i Linköping samt med Läkemedelsverket och andra myndigheter inom det farmakologiska och toxikologiska området.



Den rättsgenetiska forskningen rör dels utveckling av metoder för identifiering av personer utgående från tillvarataget biologiskt material, dels undersökningar av den genetiska variation som gör människor olika mottagliga för förgiftningar orsakade av läkemedel och droger. Forskningen sker i nära samarbete med RMV:s rättskemiska avdelning och med institutioner inom Hälsouniversitetet i Linköping och andra institutioner.

Under de senaste tre åren beräknar myndigheten att mellan 9 och 15 årsarbetskrafter har tagits i anspråk för forsknings- och utvecklingsverksamhet. Kostnader härför har beräknats till mellan 10 och 15 miljoner kr per år. Dock har reservation gjord för att uppgifterna är osäkra.

Vidare deltar myndigheten i FoU-projekt som ligger utanför myndigheten bl.a. genom att myndigheten bekostar ett antal adjungerande tjänster. Kostnaderna för detta beräknas till mellan 1,1 miljoner kr och 1,8 miljoner kr årligen.

Vid myndigheten finns en FoU-nämnd som bereder frågor av FoU-karaktär. Nämnden har även möjlighet att föreslå tilldelning av projektbidrag i mindre omfattning, ca 1,3 miljoner kr årligen. Projektmedlen har bidragit till att flera projekt kommit till stånd och kunnat genomföras.

#### *Domstolsverket (DV)*

Domstolsverket bedriver inte någon regelbunden forskning eller utvecklingsverksamhet inom det kriminalpolitiska området.

### **Hur uppfattas BRÅ av rättsväsendets myndigheter?**

#### *Riksåklagaren (RÅ)*

RÅ uppger att man använder resultaten av BRÅ:s forsknings- och utvecklingsverksamhet som input till den interna utvecklingsverksamheten men att värdet av dem är begränsat eftersom rapporterna oftast inte är inriktade mot åklagarväsendet utan mot polisens verksamhet. Man menar också att rapporterna ofta är relativt övergripande i sin analys vilket påverkar värdet av dem. Man menar att BRÅ:s hemsida är en viktig informationskälla när det gäller framför allt statistikuppgifter samt att hemsida håller hög kvalitet och är tidsbesparande både för RÅ och BRÅ.

*Rikspolisstyrelsen (RPS)*

RPS har pekat på sina nära relationer med BRÅ och uppger att polisen medverkat i en mängd olika BRÅ-rapporter. Man har från RPS sida anlitat forskare och utredare vid BRÅ på olika sätt och i olika sammanhang för medverkan i samverkansprojekt, t.ex. i samband med uppföljning av projekt i Södermanland och Örebro län under år 2002 och i samband med utbildning och vid seminarier. Myndigheten följer BRÅ:s rapporter och beaktar dessa i utvecklingsarbetet avseende metodutveckling och informationsförsörjning. Man pekar särskilt på "Strategiska brott" BRÅ-rapport 2000:3 och "Upprepad utsatthet för brott" BRÅ-rapport 2001:3, vilka ligger till grund för metodutvecklingsarbete inom ramen för brottsreduktion och brottsutredning. RPS anger också att myndigheten samverkar inom ramen för olika ämnesområden med BRÅ genom att lämna underlag till deras rapporter. Som exempel nämns bl.a. BRÅ:s utvärdering av närpolisverksamheten, bebyggelseplanering i brottsförebyggande syfte, förebyggande av bilrelaterad brottslighet, särskilda gänginsatser och Östersjöbrott. Man framhåller från RPS att myndigheten har mycket stor nytta av den nationella kriminal- och rättsstatistiken som presenteras av BRÅ och påpekar att statistiken från BRÅ ingår som en näst intill omistlig del av analysen av polisens verksamhet – åtminstone på nationell nivå. Myndigheten anser dock att kriminal- och rättsstatistiken skulle kunna bli ännu mer användbar om statistikuppgifterna kunde brytas ner till lokal nivå, t.ex. närpolisområdesnivå. Lokal brottsstatistik är mycket efterfrågat såväl bland medarbetare som medborgare och näringsliv.

*Kriminalvårdsmyndigheten (KVS)*

Det finns exempel på att KVS ändrat arbetssätt eller påskyndat en process med utgångspunkt i resultat som kommit fram i BRÅ:s rapporter. Ett exempel är rapporterna "Från anstalt till frihet" som satte fokus på och påskyndade KVS arbete med mer strukturerad verkställighetsplanering och dokumentation. Rapporten om Cognitive Skills-programmet används i den fortsatta utvecklingen av nationella program och av kriminalvårdens ackrediteringspanel som ett bedömningsunderlag för programmets kvalitet.

Rapporterna används vid t.ex. interna seminarier som underlag för eventuella ställningstagande om förändring och utveckling.

BRÅ:s hemsida är väl strukturerad och mycket informativ. Det är en värdefull källa, både för att få en överblick av rapportproduktionen och för att kunna hämta flertalet rapporter i PDF-format samt för att snabbt få tillgång till statistikfunktionen.

Ett exempel på där KVS beställt ett uppdrag från BRÅ är uppdraget om ”Brott och annan misskötsamhet under permission”. I övrigt har BRÅ utfört och utför fortfarande en mängd projekt som direkt rör kriminalvården. Dessa uppdrag kan komma till på olika sätt. Representanter från BRÅ och KVS brukar träffas på tjänstemannaplanet ca två gånger per år för att överföra kunskaper om pågående verksamheter samt att diskutera BRÅ:s förutsättningar till uppdrag som KVS har intresse av att få utförda. Andra sätt är att uppdrag kommer till efter en dialog mellan myndigheternas ledningar eller regeringsuppdrag.

#### *Brottsoffermyndigheten (BrOM)*

BrOM använder sig sällan av resultatet av BRÅ:s forsknings- och utvecklingsverksamhet. Man använder sig inte heller av BRÅ:s hemsida i någon större utsträckning. I den mån den används är det framför allt i syfte att få fram uppgifter ur kriminalstatistiken.

#### *Ekobrottsmyndigheten (EBM)*

De fortlöpande sammanställningarna av forskning och de kontaktskapande aktiviteter mellan forskning och operativ verksamhet som BRÅ initierat inom eko-brottsområdet har varit värdefulla. EBM har använt sig av de empiriska forskningsresultat inom eko-brottsområdet som BRÅ publicerat fram till 1998. Därefter har i stort sett denna forskning upphört inom BRÅ. Relevansen av BRÅ:s arbete i övrigt har varit låg för EBM:s del.

När det gäller BRÅ:s hemsida har EBM främst haft användning för statistikuppgifterna. Myndigheten har inte anlitat BRÅ för något uppdrag. Däremot har man sökt pengar för forskning av de speciella medel för eko-brottsforskning som BRÅ administrerat men myndigheten har fått avslag.

*Statens institutionsstyrelse (SiS)*

SiS har uppgett att man läser och refererar till BRÅ:s rapporter samt att de används i utbildning och utredningsverksamhet m.m. Det förekommer att man hämtar rapporter från hemsidan samt att man beställer statistik från BRÅ.

*Rättsmedicinalverket (RMV)*

De olika verksamheterna inom myndigheten har inte i någon större utsträckning använt resultat från forskning vid BRÅ. I viss mån har dock uppgifter från BRÅ:s officiella statistik kommit till användning i anslutning till några forskningsprojekt. Det har främst skett i anslutning till rättspsykiatrisk forskning kring sexualbrott. Information inhämtas i ringa omfattning vilket delvis kan förklaras av att statistikuppgifterna tidigare varit sent tillgängliga.

Man anlitar inte BRÅ för uppdrag då BRÅ saknar kompetens inom RMV:s verksamhetsområden, särskilt vad gäller den medicinska och biovetenskapliga kompetensen.

*Domstolsverket (DV)*

I mindre omfattning använder DV uppgifter från kriminalstatistiken i t.ex. utbildningsverksamhet och vid utveckling av verksamheten vid enskilda domstolar. I de fall myndigheten behöver uppgifter är det sannolikt att de hämtas från BRÅ:s hemsida. DV har inte anlitat BRÅ för några uppdrag under de tre senaste åren.

**Vilka krav ställer rättsväsendets myndigheter på BRÅ och vilka behov har dessa myndigheter av FoU-verksamhet inom respektive område?**

Rent allmänt har de flesta myndigheterna uppgett att det finns ett omfattande behov av forsknings- och utvecklingsverksamhet inom rättsväsendets område och att behovet på intet sätt är uppfyllt.

*Riksåklagaren (RÅ)*

RÅ menar att BRÅ skulle kunna fylla en viktig funktion när det gäller att vara ett rådgivande organ och en kunskapsbank. Man vill kunna få kalla fakta om brottsligheten och dess utveckling i landet. Ett önskemål är att BRÅ kunde göra framtidsprognoser som brottslighetens utveckling, hotbilder m.m. Det har vidare framförts att man nog måste välja om BRÅ skall ägna sig åt rådgivning eller åt utvärderingar då det är svårkombinerade uppgifter ur ett trovärdighetsperspektiv.

RÅ har vidare framfört synpunkter på att en helhetssyn och ett rättskedjersperspektiv borde genomsyra BRÅ:s verksamhet i betydligt större utsträckning. Som ett exempel på en rapport som har ett tydligt helhetsperspektiv anges rapporten "Hatbrott. En uppföljning av polisens insatser." (BRÅ:s rapport 2002:9). Man efterlyser en tätare dialog med rättsväsendet i samband med verksamhetsplaneringen. Man menar vidare från RÅ att BRÅ bör ges utrymme att ägna sig åt framtidsfrågor såväl som analys av den nuvarande verksamheten. BRÅ borde fungera som informationsinhämtare och inspiratör för nya metoder och idéer samt skulle kunna ha till uppgift att samla rättsväsendets representanter för diskussion och bidra med stöd för projekt gemensamma för rättsväsendet. Ytterligare ett önskemål är att analysen av den nuvarande verksamheten görs djupare; färre men kvalitativt mer utvecklade projekt efterfrågas. Önskemål om att rapporter som läggs ut på hemsidan borde finnas tillgängliga under längre tid har framförts. Man har vidare framfört önskemål om att BRÅ skulle utföra analyser av t.ex. lagföringen (RÅ har inte haft några resurser att finansiera sådana uppdrag.).

*Rikspolisstyrelsen (RPS)*

RPS anser att det föreligger ett stort behov av forskning kopplat till polisens kärnverksamhet inom t.ex. beteendevetenskapen, juridik, kriminologi, forensisk psykologi och informationsförsörjning. Myndigheten menar att det på sikt på grundval av polisforskningen bör utvecklas ett vetenskapligt ämne, som skulle kunna benämnas polisvetenskap eller polisiärt arbete och att detta är viktigt för utvecklingen av polisverksamheten. RPS menar att BRÅ:s forsknings- och utvecklingsverksamhet måste integreras mer med

polisverksamheten än vad som sker i dagsläget. Det är angeläget, enligt RPS, att BRÅ i samverkan med polisen kan prova egenutvecklade hypoteser och antaganden som kan underlätta för polisen att nå de övergripande verksamhetsmålen. BRÅ bör få möjlighet att mer systematiskt bygga upp kunskap inom olika områden än vad som hittills varit möjligt. BRÅ bör också ha möjlighet att bistå myndigheterna inom rättsväsendet med att förbättra sina rutiner att följa upp respektive verksamhet systematiskt och kontinuerligt. Vidare bör BRÅ, enligt RPS, utveckla en mer offensiv forskningsverksamhet genom att tillsammans med de rättsvårdande myndigheterna identifiera viktiga strategiska forskningsområden inom ramen för respektive myndighets verksamhetsområde. BRÅ bör även utveckla sin hemsida ytterligare i syfte att sprida kunskap inom sitt ansvarsområde till myndigheter och allmänheten då det finns ett stort behov av att få tillgång till en elektronisk erfarenhetsbank där erfarenheter från olika brottsbekämpande projekt och åtgärder redovisas.

När det gäller BRÅ:s rapporter menar RPS att de är föredömligt korta och lättillgängliga men lyfter fram att problemet är att de sällan leder till operativa konsekvenser i verksamheten. Man påtalar att det naturligtvis ligger ett stort ansvar för detta hos mottagaren av rapporterna men efterlyser samtidigt nya vägar för BRÅ, t.ex. genom att skapa en erfarenhetsbank på hemsidan för att positioner sig på den ständigt växande informationsarenan.

#### *Kriminalvårdsstyrelsen (KVS)*

KVS har tillsammans med BRÅ gjort en inventering av kunskapsläget samt föreslagit en plan för det fortsatta FoU-arbetet på kriminalvårdsområdet. Uppdraget redovisades till regeringen den 30 juni 2003. Förslaget innebär att ett antal områden definieras som viktiga byggstenar i en FoU-plan med syfte att utveckla det återfallsförebyggande arbetet. Dessa byggstenar är följande.

- Forskningsinventeringar och sammanställningar av kunskapsläget
- Utarbetandet av mätinstrument för uppföljning och utvärdering och kontinuerlig insamling av data
- Löpande statistiska uppföljningar
- Fördjupade kartläggningar och analyser av data

- Effektutvärderingar
- Löpande dialog och återkoppling till personal

I planen föreslås hur de olika uppgifterna skall fördelas mellan kriminalvården, BRÅ och universiteten.

BRÅ bör, enligt KVS, i framtiden inrikta sig på reformutvärderingar och brottsförebyggande arbete. Myndighetens styrka har inte varit att arbeta med behandlingsforskning eller med forskning kring effekter av insatser inom kriminalvård. Frågan är om BRÅ, som är en mycket begränsad resurs, har förmåga att rekrytera, bibehålla och utveckla detta komplexa och svåra forskningsfält.

Trots förslag i tidigare utredningar på området har det, enligt KVS, aldrig kommit till stånd en etablering av akademiskt förankrad behandlingsforskning med inriktning på kriminalvård. Långt utarbetade förslag om etableringar inom forskningsfältet (t.ex. Örebro universitet, Stattin, Eriksson, Oskarsson m.fl.) har inte kommit längre än till diskussionsnivå. Det saknas helt enkelt akademiska miljöer där forskningsfältet kriminalvård kan hämta den kompetens och näring som verksamheten behöver.

#### *Brottsoffermyndigheten (BrOM)*

BrOM har haft regeringens uppdrag att ta fram ett viktimologiskt forskningsprogram som innehåller en inventering av befintlig viktimologisk forskning samt förslag till prioriteringar för hur forskningen bör utvecklas. I korthet kan sägas att tre områden pekas ut, brottsoffer i rättsväsendet, barn som brottsoffer samt brottsoffer och etnicitetsfrågor.

Enligt myndigheten bör BRÅ även fortsättningsvis ha ansvar för brottsförebyggande åtgärder och för att utvärdera kriminalpolitiska åtgärder.

#### *Ekobrottsmyndigheten (EMB)*

EBM har ett stort behov av medel för riktade djupstudier för att kunna ge den samlade bild av eko-brottsligheten som myndigheter har fått i uppdrag att framställa. EBM menar att det vore mest ändamålsenligt om en större del av forsknings- och utrednings-

verksamheten kunde kanaliseras genom eller påverkas av EBM när det gäller eko-brottsforskningen. Det är, enligt myndigheten, angeläget att EBM får del av de ytterligare resurser för forskning och utveckling som satsas på eko-brottsforskningen i framtiden. Rent generellt föreligger ett stort behov av FoU-insatser när det gäller att bedöma vilka effekter ny lagstiftning eller lagändringar kommer att få beträffande brottslighet överhuvudtaget.

#### *Statens institutionsstyrelse (SiS)*

SiS behöver utveckla sin uppföljningsverksamhet av klienterna med data ur brottsregister m.m. Fortlöpande information om ungdomsbrottslighetens utveckling behövs samt hur olika påföljder fungerar för olika grupper. Såväl forskning som utveckling behövs. SiS skall fortsätta sin forskningsverksamhet i enlighet med forskningsprogrammet. I utvecklingsarbetet kommer implementering och utvärdering av evidensbaserade metoder att prioriteras.

BRÅ bör, enligt myndigheten, fortsätta med sina nuvarande arbetsuppgifter statistikföring och statistikproduktion, forskning om kriminalitet och dess utveckling samt policyfrågor.

#### *Rättsmedicinalverket (RMV)*

RMV efterlyser en mer samordnad syn på forskning och utveckling. En förändring i riktning mot forskning inom mer övergripande frågeställningar pågår inom myndigheten. För att få tillräcklig effekt i arbetet saknas främst möjlighet att avsätta mer tid till sammanhållet projekt arbete. En ökad samverkan med universiteten i syfte att öka antalet forskarstuderande inom RMV:s olika verksamhetsområden bör eftersträvas.

Den egna FoU-verksamheten är av allra största betydelse för att ta till sig ny kunskap.

RMV har i sitt svar presenterat en idé över en framtida organisation för rättsväsendets utrednings- och forskningsverksamhet. Den innebär i stora drag nuvarande RMV samt hela eller delar av Statens kriminaltekniska laboratorium samt eventuellt socialt och psykologiskt inriktad utredningsverksamhet tillsammans skulle kunna bilda en egen myndighet direkt under Justitiedepartementet. Delar av den utrednings- och forskningsverksamhet som i dag är



samlad till BRÅ skulle ingå i en division med samhälls- och beteendevetenskaplig kompetens. I förhållande till BRÅ:s nuvarande organisation skulle detta innebära en mer sammanhållen länk till övrig brottsförebyggande verksamhet av utrednings- och forskningskaraktär.

*Domstolsverket (DV)*

DV har uppgett att eftersom verket inte regelmässigt utnyttjar BRÅ:s kompetens har verket inte några närmare synpunkter i fråga om DV:s behov av forsknings- och utvecklingsverksamhet på det aktuella området.

# Redovisning av enkätsvar avseende pågående FoU-projekt

Utredningen har tillställt ett antal universitetsinstitutioner, högskolor, statliga myndigheter och forskningsråd en enkät i syfte att kartlägga FoU-verksamhet relevant för det kriminalpolitiska målet att minska brottsligheten och öka människors trygghet. Det efterfrågade området är naturligtvis svårt att avgränsa. I syfte att klargöra vilket område som efterfrågades angav utredningen ett antal ledord i samband med enkäten. Dessa ledord var *brott och dess orsaker, gärningsmän, brottsoffer, polisiära arbetsmetoder, kriminalvård, brottsförebyggande åtgärder, trygghetsfrågor och övriga frågor som har samband med rättsväsendet och kriminalvetenskap.*

Enkätsvaren har sammanställts av forskningssekreterare Agneta Brimse vid Rättsmedicinalverket i Göteborg. Vi har valt att här redovisa svaren avseende pågående projekt (september 2003). Vidare finns en lista över dem som uppgett att det för närvarande inte pågår några för utredningen relevanta projekt. Bland de senare har vi även redovisat dem som inte svarat då vi tolkat detta som att inga projekt av den efterfrågade karaktären pågår.

## 1.1 Pågående projekt (september 2003)

### STOCKHOLMS UNIVERSITET

#### Humanistiska fakulteten

##### Filosofiska institutionen

	Projektperiod	Projektmedel
<i>Torbjörn Tännsjö (professor)</i> Grundforskning rörande påföljder och omhändertagande av personer som begår brott		

under inflytande av psykisk störning samt tvångsvård av missbrukare		
---	--	--

### Institutionen för journalistik, medier och kommunikation (JMK)

	Projektperiod	Projektmedel
<i>Eric Carlsson (doktorand), Ester Pollack (FD)</i> ”Offer och gärningsmän. Berättelser om etnicitet och kön i mediers rapportering kring våldsbrott” (grundforskning)	2003–2004	379.000 kr från Brottsoffermyndigheten

### Centrum för genusforskning

	Projektperiod	Projektmedel
<i>Carin Holmberg (FD)</i> ”Våld i samkönade parrelationer – en svensk kartläggning” (tillämpad forskning)	2003–2004	593.000 kr/år

### Samhällsvetenskapliga fakulteten

#### Centrum för forskning om internationell migration och etniska relationer (CEIFO)

Samarbetsprojektet ”Brott etnicitet och boendesegregation” redovisas under ”Kriminologiska institutionen” nedan.

#### Kriminologiska institutionen

	Projektperiod	Projektmedel
<b>Kriminalpolitik</b>		
<i>Hanns von Hofer (professor), Henrik Tham (professor)</i> ”Svensk brottslighet och		648.000 kr (6 årsarbetskrafter)

kriminalpolitik i europeisk belysning”		
<i>Hanns von Hofer (professor)</i> ”Svensk brottslighet och kriminalpolitik under mellankrigstiden”		648.000 kr (6 årsarbets- krafter)
<i>Henrik Tham (professor), Hanns von Hofer (professor)</i> ”Svensk kriminalpolitik 1950–2000”		648.000 kr (5 årsarbets- krafter)
<i>Magnus Hörnqvist (FK)</i> ”Brottsförebyggande arbete inom ramen för storstadssatsningen”		324.000 kr (2 årsarbets- krafter)
<i>Janne Flyghed (professor)</i> ”Gränsöverskridande brottslighet. En analys av det svenska samhällets beredskap att möta internationell brottslighet”		500.000 kr (2,25 årsarbets- krafter)
<i>Janne Flyghed (professor)</i> ”Kriminalpolitikens internationalisering och dess konsekvenser”		639.000 kr (2 årsarbets- krafter)
<i>Tove Pettersson (FD)</i> ”Diskriminering inom rättsväsendet”		623.000 kr (2 årsarbets- krafter)
<i>Hanns von Hofer (professor)</i> ”Nordic Criminal Statistics“		111.000 kr (0,2 årsarbets- krafter)

<b>Ekonomisk brottslighet</b>		
<i>Helena du Rées (JK)</i> ”Miljöbrott i näringsverksamhet”		324.000 kr (4 årsarbets- krafter)
<i>Hanns von Hofer (professor)</i> ”Statistik om ekonomisk brottslighet”		324.000 kr (2 årsarbets- krafter)
<i>Henrik Tham (professor)</i> ”Ekonomisk brottslighet i skandinavisk trailertransport – avvikelser eller normalitet?”		324.000 kr (2 årsarbets- krafter)

<b>Drogpolitik</b>		
<i>Leif Lenke (professor)</i> ”Narkotikamissbruk och kontrollstrategier i ett Europa under förvandling”		
<i>My Lilja (FM)</i> ”Narkotikafrågan i Ryssland”		324.000 kr (4 årsarbets- krafter)
<i>Leif Lenke (professor)</i> ”Gäller den s.k. totalkonsumtionsmodellen också narkotika?”		216.000 kr (1,5 årsarbets- krafter)
<i>Börje Olsson (professor, Center for social research on alcohol and drugs)</i> ”Narkotikamissbruk bland sociala marginalgrupper”		648.000 kr (4 årsarbets- krafter)
<i>Lise-Lotte Rytterbro (FD)</i> ”Narkotikamissbruk från polisens och socialtjänstens perspektiv – problemuppfattning, samverkan och handlingsutrymme”	2003–2005	450.000 kr (2 årsarbets- krafter) från Mobilisering mot narkotika

<b>Unga lagöverträdare</b>		
<i>Jerzy Sarnecki (professor)</i> ”Brottsliga nätverk i Stockholm”		324.000 kr (3 årsarbets- krafter)
<i>Jerzy Sarnecki (professor), Marianne Saether (MSc)</i> ”Kriminella nätverk”	2003–2005	324.000 kr (2 årsarbets- krafter) Utbildnings- bidrag
<i>Jerzy Sarnecki (professor)</i> ”Nätverksanalys av fängelsegång”		324.000 kr (4 årsarbets- krafter)
<i>Jerzy Sarnecki (professor)</i> ”Offender spatial behaviour”		200.000 kr (0,6 årsarbets- krafter)
<i>Jerzy Sarnecki (professor)</i> ”Nätverkseffekter av rånkommisionens insatser i Västerort		324.000 kr (1 årsarbets- kraft)

<i>Jerzy Sarnecki (professor), Karl-Magnus Carlsson (FM)</i> ”Särskilda gänginsatser i Botkyrka”	2003–2004	324.000 kr (1 årsarbetskraft) från BRÅ
<i>Jerzy Sarnecki (professor), David Shannon (FL), Li Eriksson (forskar ass)</i> ”Hur går det för f.d. § 12-ungdomar? Uppföljning av ungdomar inskrivna på särskilda ungdomshem åren 1997–2001”	2003–2006	605.000 kr (4,8 årsarbetskrafter) från SiS
<i>Jerzy Sarnecki (professor)</i> ”Klotter och klottrare”		324.000 kr (4 årsarbetskrafter)
<i>Jerzy Sarnecki (professor), Charles Westin (professor), Centrum för forskning om internationell migration och etniska relationer – CEIFO)</i> ”Brott, etnicitet och boendesegregation”		324.000 kr (4 årsarbetskrafter)
<i>Tove Pettersson (FD)</i> ”Masculinities and violence in youth cultures”		300.000 kr (0,7 årsarbetskrafter)

<b>Viktimologi</b>		
<i>Eva Tiby (FD)</i> ”Nyckelinformanter om problem, brott och brottsprevention”		
<i>Eva Tiby (FD)</i> ”Utsatthet och rädsla för brott bland barn, ungdomar och vuxna i Tyresö”		550.000 kr (2 årsarbetskrafter)
<i>Malena Carlstedt</i> ”Upprepad viktimisering”		324.000 kr (2 årsarbetskrafter)
<i>Felipe Estrada (forsk ass)</i> ”Utsatthet och oro för våld – En studie av den ojämlika utsatthetens mekanismer”		
<i>Anita Heber (FM)</i> ”Var rädd om dig! Uppfattningar		

om rädsla för brott hos folket, medier och politiker”		
<i>Lise-Lotte Rytterbro (FD)</i> ”Medling mellan offer och gärningsman – praktik, ideologi och form”		324.000 kr (3 årsarbets- krafter)
<i>Staffan Litzén (FK)</i> ”Viktimering, trygghet och brottsprevention”		

<b>Marginalisering</b>		
<i>Henrik Tham (professor)</i> ”Social exclusion as a multidimensional process”		324.000 kr (2 årsarbets- krafter)
<i>Anita Rönneling</i> ”Marginalisering och ”social identitet” i en inkluderande välfärdsstat”		324.000 kr (3 årsarbets- krafter)
<i>Henrik Tham (professor)</i> ”Fängelsedömdas levnadsnivåundersökning”		324.000 kr (4 årsarbets- krafter)
<i>Leif Lenke (professor)</i> ”Kvinnorna utanför – om narkotika, kriminalitet och prostitution”		324.000 kr (3,5 årsarbets- krafter)
<i>Janne Flyghed (professor), Anders Nilsson (FD)</i> ”Den svenska ofärden. Marginaliseringsprocesser bland straffade, vräkta och hemlösa”		
<i>Eva Tiby (FD)</i> ”Kartläggning av kunskap om prostitution i Sverige”		324.000 kr (1 årsarbets- kraft)

<b>Mord och dråp</b>		
<i>Maria Kaspersson</i> ”Dödligt våld i Stockholm i ett historiskt perspektiv”		324.000 kr (3 årsarbets- krafter)
<i>Mikael Rying</i> ”Dödligt våld i Sverige 1990–1998”		324.000 kr (2 årsarbets- krafter)

## Nationalekonomiska institutionen

	Projektperiod	Projektmedel
<i>Anna Nilsson (forsk stud)</i> ”Income inequality and crime: the Swedish evidence” (tillämpad forskning)	-2004	
<i>Claes-Henric Siven (professor), Mats Persson (professor, Institutet för internationell ekonomi vid Stockholms Universitet – ILES)</i> ”Type I and type II errors in the economics of crime” (grundforskning)		

## Centre for health equity studies (CHESS)

	Projektperiod	Projektmedel
<i>Britt af Klinteberg (professor), Lars Orelund (professor)</i> ”Monoaminergic mechanisms related to personality and drug abuse”	2003–2005	380.000 kr/år (75 % årsarbetskraft)
<i>Britt af Klinteberg (professor), Per-Anders Rydélius (professor)</i> ”Tidiga riskfaktorer, alkoholvanor och dryckesmönster hos ungdomar samt stöd till barn med missbrukande föräldrar” (utvecklingsverksamhet)	2001–2004	950.000 kr/år (1,5 arbets- kraft/år)
<i>Birgitta Rydén Lodi (doktorand), Håkan Stattin (professor), Britt af Klinteberg (professor)</i> ”Några bakgrunds- och personlighetsfaktorer inverkan på återfall i brott: Faktorer som särskiljer gravt kriminella män som återfaller respektive icke återfaller i brott” (tillämpad forskning)	2002–2004	80.000 kr/år



### Psykologiska institutionen

	Projektperiod	Projektmedel
<i>Sven-Åke Christianson (professor), Pär Anders Granhag (docent, Psykologiska institutionen, Göteborgs Universitet)</i> ”Barn som utsatts för brott: Vad de minns och berättar”	2003–2006	550.000 kr/år (1,25 % årsarbetskraft)
<i>Sven-Åke Christianson (professor)</i> ”Vad gärningsmän minns från dödligt våld”	2002–2005	25 % årsarbetskraft
<i>Anna Dåderman (docent)</i> ”Dr Jekyll and Mr Hyde – behaviour patterns among young male delinquents with a combined abuse of alcohol and benzodiazepines: biological and psychological indicators”		
<i>Anna Dåderman (docent)</i> ”Central arousal mechanisms in sexual offenders”		
<i>Anna Dåderman (docent)</i> ”Dyslexia in young criminal men who underwent forensic psychiatric assessment: biological, social, and psychological indicators”		

### Institutionen för socialt arbete

	Projektperiod	Projektmedel
<i>Astrid Schlytter (univ lektor), Annika Jemteborn (doktorand)</i> ”Utsatta invandrarflickor och samhällets stöd” (grundforskning)	2002–2004	En heltid under 2 år finansiering från Brottsoffer- fonden
<i>Astrid Schlytter (univ lektor), Annika Jemteborn (doktorand)</i> ”Våld i närrelationer bland etniska	2003–2004	500.000 kr fördelat mellan de nordiska

minoriteter i Norden” (tillämpad forskning) Samarbetsprojekt mellan nordiska forskare.		länderna Nordisk Forsker- utdannings- akademi
<i>Anna Hollander (professor)</i> ”Straff eller vård – ett paradigmskifte i synen på unga lagöverträdare” (grundforskning)	2001–2004	400.000 kr/år från SiS
<i>Anna Hollander (professor)</i> ”Omedelbara omhändertaganden och häktning av ungdomar”	2001–2004	400.000 kr/år från FAS

### Centre for social research on alcohol and drugs (soRAD)

	Projektperiod	Projektmedel
<i>Robin Room (professor)</i> ”Unga vuxnas erfarenheter av alkohol som orsak och ursäkt för våld” (grundforskning)	2000–2004	1 ½ tjänst/år + cirka 417.000 kr för survey från FAS, Folkhälso- institutet, Kriminologiska institutionen, SU
<i>Eckart Kühlhorn (professor)</i> ”Socialtjänstens reaktioner på ungdomars första lagföring för narkotikabrott för eget bruk”		
<i>Eckart Kühlhorn (professor)</i> ”Sluten ungdomsvård” (tillämpad forskning)		
<i>Eckart Kühlhorn (professor)</i> ”Effekter av socialtjänstens reaktioner på första narkotikabrott” (tillämpad forskning)		
<i>Eckart Kühlhorn (professor)</i> ”Återfall i brott för unga lagöverträdare efter sluten ungdomsvård, fängelse och		

alternativa straff utanför anstalter” (tillämpad forskning)		
<i>Eckart Kühlborn (professor)</i> ”Återfall i brott för unga lagöverträdare efter sluten ungdomsvård, fängelse och alternativa straff utanför anstalter” (tillämpad forskning)		

### Sociologiska institutionen

	Projektperiod	Projektmedel
<i>Carl-Gunnar Janson (professor emeritus), Robert Svensson (doktorand)</i> ”Social control and socialisation”	2000–2004	
<i>Carl-Gunnar Janson (professor emeritus)</i> ”Youth justice in Sweden”		

### KAROLINSKA INSTITUTET

#### Institutionen för folkhälsovetenskap

	Projektperiod	Projektmedel
<i>Eva Wallin (doktorand), Sven Andréasson (docent)</i> ”Ansvarsfull alkoholserving på krogen” Ett aktionsinriktat forskningsprojekt för att minska problem relaterade till alkoholkonsumtion på krogen.	1996 och fort-löpande	500.000 kr/år (1 årsarbetskraft 100 %) från SLL, FAS, FHI

#### Centrum för våldsprevention

	Projektperiod	Projektmedel
<i>Martin Grann (docent)</i> ”Våld mot kvinnor – en prospektiv studie med risk-	2002–2006	220.000 kr/år (0,5 årsarbetskraft) för 2002–2003

bedömning, programbaserad behandlingsverksamhet och långtidsuppföljning av resultat”		450.000 kr (1 årsarbetskraft) för 2004–2006
<i>Martin Grann (docent)</i> ”Contextual factors that mediate violence risk (COMET)“ (tillämpad forskning)	2001–2006	Kostnad: cirka 1,5 miljoner kr/år från Vårdalstiftelsen Söd-König, RMV och berörda landsting
<i>Niklas Långström (docent)</i> ”Tidig utvärdering av risk- och skyddsfaktorer för utagerande och missbruk bland barn (TURE) “ (tillämpad forskning registrerad vid annan institution)		400.000 kr/år (ca 1 årsarbetskraft)
<i>Niklas Långström (docent)</i> ”Samhällsomhändertagna ungdomar med aggressionsproblematik: risk för missanpassning på institution och återfall i brott”	2002–2005	450.000 kr/år (1 årsarbetskraft) Doktorand finansierad av Vårdalstiftelsen
<i>Niklas Långström (docent)</i> ”Utvärdering av individuellt kognitivt beteendeterapeutiskt behandlingsprogram för ungdomar med svår våldsproblematik (IKBT+)“ (tillämpad forskning)		800.000 kr/år (2,5 årsarbetskrafter) Knutna till projektet är en doktorand och en projektkoordinator finansierade från SiS
<i>Niklas Långström (docent)</i> ”Avvikande sexuella preferenser, attityder och beteenden av betydelse för risken att begå sexuella övergrepp: populationsbaserade och beteendegenetiska studier” (grundforskning i samarbete med forskare i Kanada)		150.000 kr/år (0,3 årsarbetskrafter)

Martin Grann (docent) "Psykisk sjukdom och brott" (grundforskning)		
--	--	--

## KUNGLIGA TEKNISKA HÖGSKOLAN

### Institutionen för bioteknologi

	Projektperiod	Projektmedel
<i>Peter Savolainen (FD), Joakim Lundeberg (professor)</i> "Detektion och analys av biologiska prover (hår) från husdjur (hund)" "Etablering av världens största genetiska (mitokondrier) databas för hund".	Flerårigt och pågående	Från bl.a. VINNOVA och Vetenskapsrådet
<i>Peter Savolainen (FD) Joakim Lundeberg (professor)</i> "Framtagande av ny DNA teknik för analys av mycket små provmängder av kärn-DNA från människor"	Flerårigt och pågående	Från bl.a. VINNOVA och Vetenskapsrådet

## UPPSALA UNIVERSITET

### Juridiska fakulteten

#### Juridiska institutionen

	Projektperiod	Projektmedel
<i>Petter Asp (docent)</i> "Från tanke till gärning – om möjligheterna att ingripa mot allvarlig planerad brottslighet"	-2005	Från Vetenskapsrådet
<i>Alvar Nelson (professor emeritus)</i> "Brott och straff under 1900-talet", "Översikt över svensk straffrätt", Meddelanden sub		

rosa (studier i rättshistoria och gällande rätt)		
<i>Malin Thunberg (JK, doktorand)</i> "Internationell straffrättsprocess. Gränsöverskridande användning av tvångsmedel i brottsmål"		
<i>Håkan Westin (JK, doktorand)</i> "Uppsåt och psykisk avvikelse"		
<i>Magnus Ulväng (JK, doktorand)</i> "Straffrättslig konkurrens – problem och principer" "Sammanträffande av brott och förändring av påföljd"		

## Medicinska fakulteten

### Institutionen för folkhälso- och vårdvetenskap

	Projektperiod	Projektmedel
<i>Barbro Lewin (MD)</i> "Intervjuer med brottsoffer med utvecklingsstörning" (Grundforskning angående offentlig bemötande efter det att man utsatts för övergrepp eller misstänkt brottsliga handlingar.	Start och slut 2004	Ofinansierat
<i>Kerstin Finndahl (doktorand)</i> "Bemötande av funktionshindrade personer i samband med brottsutredningar. Medvetandegörande av problematik vid olika former av funktionshinder"		Från Handikappförbundets samarbetsorgan
<i>Louise von Essen (docent)</i> "Formellt och informellt tvång inom psykiatrisk vård"		

<i>Per-Olow Sjödeén (professor), Söderlund Anne (MDSci), Gunilla Stålenheim (MD), Helena Lindstedt (doktorand)</i> ”Aktivitetsförmåga hos psykiskt störda lagöverträdare”	2000–2005	
---	-----------	--

**Institutionen för kvinnors och barns hälsa (Rikskvinnocentrum  
– RKC)**

	Projektperiod	Projektmedel
<i>Gun Heimer (docent), Birgitta Sidenvall (docent), Kristina Stenson (doktorand)</i> ”Våld under graviditet”	1997–2005	1.778.000 kr från Brottsoffer- myndigheten
<i>Gun Heimer (docent), Birgitta Sidenvall (docent), Kristina Stenson (doktorand)</i> Pågående studie där samtliga RKC patienter följs sedan februari 2003 för att kartlägga situationen för misshandlade kvinnor och deras barn med speciellt fokus på rättsprocessen”		Från RKC:s universitetsdel
<i>Lars Eriksson (docent, rättsmedicin), Gun Heimer (docent)</i> ”Pågående studie där våldsutsatta kvinnor undersöks av rättsläkare även om polisanmälan skett” I samarbete med den rättsmedicinska avdelningen vid Uppsala Universitet.	2002–2004	

## Historisk-filosofiska institutionen

### Centrum för genusvetenskap

	Projektperiod	Projektmedel
<i>Denise Malmberg (FD), Kerstin Färm (FD)</i> ”Lika inför lagen. Brottsoffer med funktionshinder”	2003–2004	Planeringsbidrag 150.000 kr från Brottsofferfonden

## Samhällsvetenskapliga institutionen

### Institutionen för freds- och konfliktforskning

	Projektperiod	Projektmedel
<i>Svante Cornell (FD), Niklas Swanström (FD)</i> ”Drug trade in Eurasia”	2003–2005	800.000 kr/år (1,5 årsarbetskrafter)

## Nationalekonomiska institutionen

	Projektperiod	Projektmedel
<i>Lars Lindvall (doktorand)</i> ”Does public spending on youths affect crime rates?” Empirisk undersökning på svensk data av kommunala skol- och fritidsutgifters påverkan på ungdomsbrottslighet.	Avhandling beräknad till hösten 2004	
<i>Lars Lindvall (doktorand)</i> ”Size and quality of schools and youth crime” Empirisk undersökning på amerikansk data om effekter av skolstorlek och skolkvalitet på ungdomsbrottslighet	Avhandling beräknad till hösten 2004	



**Institutionen för psykologi**

	Projektperiod	Projektmedel
<i>Mats Haglund (FD), Lars Åberg (professor)</i> ”Gymnasieungdomars syn på alkohol och trafik”	2003–2004	50.000 kr

**Sociologiska institutionen**

	Projektperiod	Projektmedel
<i>Hedvig Ekerwald (universitets lektor)</i> ”Husockupationen i Linköping”	2001–2003 (dec)	
<i>Maria Eriksson (doktorand)</i> ”Mäns våld, föräldraskap och vardagsliv efter separationer i Sverige”	2003 (apr)– 2003 (dec)	

**LINKÖPINGS UNIVERSITET**

Rektor redovisar relevanta forskningsinriktningar för hela universitetet. Specifika projekt presenteras nedan.

**Ekonomiska institutionen**

	Projektperiod	Projektmedel
<i>Pontus Braunerhjelm (adj professor), Göran Skogh (professor), Maria Boyce (universitets adj), Jan Kjellgren (universitets lektor), Johanna Romare (doktorand), Hans Sjögren (professor)</i> ”Donationer, tillväxt och skatter i en globaliserad värld” (grundforskning och tillämpad forskning)	– nov 2003	Från SNS

<i>Jan Kjellgren (universitets lektor)</i> ”Kunskapsutveckling och beskattning”		Från Nordiska Skattevetenskapliga Forskningsrådet och Vetenskapsrådet
<b>Centre for Education and Research on Economic Crime and Crisis (CEREC)</b>		
<i>Helen Forslind (doktorand)</i> – miljöbrott (incitament för återvinning av bilskrot) <i>Erik Lenntorp (doktorand)</i> – uppkomst och förhindrande av miljöbrott <i>Adam Mantaye (doktorand)</i> – ansvar vid stora miljöolyckor <i>Eva Matsson (doktorand)</i> – skattekontroll och skattebrottslighet <i>Johanna Romare (doktorand)</i> – företagsetik i relation till ekonomisk brottslighet <i>Joel Westerlund (doktorand)</i> – aktiebolagsrättens incitament till ekonomisk brottslighet	Samtliga projekt avslutas 2006–2008	Cirka 450.000 kr/person och år

### Institutionen för datavetenskap

	Projektperiod	Projektmedel
<b>Laboratoriet för ekonomiska informationssystem</b>		
<i>Leif Appelgren (adj professor)</i> ”Utveckling av metoder och modeller för optimal användning av begränsade kontrollresurser, i	1997–2005	1,2 miljoner kr (20 % i 8 år = 1,6 årsarbetskrafter)

första hand för skattekontroll, i andra hand även för andra myndigheter samt för revision i näringsverksamhet”		
<i>Leif Appelgren (adj professor)</i> ”Empirisk testning av kontrollstrategier i samarbete med Riksskatteverket”	2003–2005	0,2 miljoner kr (10 % i 2 år = 0,2 årsarbets- krafter)
<i>Bengt Nättorp (FK, Högskolan i Borås),</i> <i>Leif Appelgren (adj professor)</i> ”Ekonomisk brottslighet i samband med kommunal verksamhet” (lic avh)	2003–2005	Cirka 0,5 miljoner kr
<i>Leif Appelgren (adj professor),</i> <i>Rune Wigblad (universitets lektor,</i> <i>Högskolan i Dalarna)</i> ”Behovet av förtroendeskapande åtgärder inom e-handel till konsument”	2000–2004	0,4 miljoner kr

#### Beteendevetenskapliga institutionen

	Projektperiod	Projektmedel
<b>Forskargruppen för klinisk psykologi och socialpsykologi</b>		
<i>Rolf Holmqvist (docent)</i> ”Utvärdering av Sundbo behandlingshem” (tillämpad forskning)	1998–2003	2.483.000 kr från SiS
<i>Rolf Sandell (professor)</i> ”Förutsättningar för en god behandlingsallians mellan personal och elever på ungdomshem” (tillämpad forskning)	2000–2003	1.163.000 kr från SiS
<i>Kjell Granström (professor)</i> ”Göteborgskravellerna som attitydskapande fenomen”	2001 och framåt	250.000 kr för 2001–2002 från Styrelsen för

(grundforskning)		psykologiskt försvar
<i>Kjell Granström (professor)</i> ”Fredliga demonstrationers förvandling till konfrontationer” (grundforskning)	2003–2006	1.325.000 kr från Krisberedningsmyndigheten

<b>Forskargruppen för kognition, kommunikation, utveckling och handikapp</b>		
<i>Ann-Christin Cederborg (docent)</i> ”Barn, brott och handikapp” (grundforskning)	2002–2005	1.530.000 kr från Brottsofferfonden
<i>Ann-Christin Cederborg (docent)</i> ”Samtal med barn som misstänks fara illa” (grundforskning)	2001–2004	300.000 kr från Socialstyrelsen

#### Institutionen för molekylär och klinisk medicin

	Projektperiod	Projektmedel
<b>Avdelningen för medicinsk kvinnoforskning</b>		
Studier som bl.a. rör frågor om övergrepp mot kvinnor		

#### UMEÅ UNIVERSITET

#### Medicinsk-odontologiska fakulteten

#### Institutionen för omvårdnad

	Projektperiod	Projektmedel
<i>Sture Åström (docent), Britt-Inger Saveman (docent),</i>	1996–2004	Från Vårdalstiftelsen

<i>Institutionen för hälso- och beteendevetenskap, Kalmar), Åsa Sandvide (doktorand, Kalmar)</i> ”Våld i samband med vård och omsorg (äldreomsorg)” (grundforskning)		
<i>Mats Lundström (doktorand), Sture Åström (docent)</i> ”Våld i samband med vård och omsorg för personer med psykisk utvecklingsstörning” (grundforskning)	1998–2005	Från Ralf/FAS
<i>Ulf Isaksson (doktorand), Sture Åström (docent)</i> ”Våld mot vårdare: Upplevelser och etiska resonemang (äldreomsorg, transkulturellt projekt) (grundforskning)	2001–2005	Från FAS
<i>Sture Åström (docent)</i> ”Kommunikation och interaktion i vård och omsorg för personer med psykisk utvecklingsstörning” (grundforskning)	2003–2006	Anslag för 3 år från Vetenskapsrådet
<i>Sture Åström (docent), Stig Karlsson (MD, Institutionen för geriatrik), SO Edvinsson (MD, Handikappförvaltningen, Västerbottens läns landsting)</i> ”Faktorer i omvårdnaden som påverkar användning av tvång (fysiska begränsningsåtgärder) i psykogeriatrisk vård och omsorger för personer med psykisk utvecklingsstörning” (grundforskning)	2003–2006	Sökes

## Samhällsvetenskapliga fakulteten

### Juridiska institutionen

	Projektperiod	Projektmedel
Övergripande projekt ”Brottsoffer i rättsväsendet” bedrivs med hjälp av anslag från		Från Kempe- stiftelserna, Brottsoffer- fonden, Marcus och Amalia Wallenbergs Minnesfond, RJ och Umeå Universitet
Görel Granström (JD), Monica Larsson (doktorand) ”Relationernas betydelse vid bedömning av ett brotts svårighetsgrad och straffvärde – en genusteoretisk studie”	–2006	Intern- finansierat
Görel Granström (JD), Maria Forsman (doktorand) ”Barns rättigheter och rättsliga skydd när de utsätts för våld av vårdnadshavare”	2003–2007	Från Marcus och Amalia Wallenbergs Minnesfond
Monica Burman (doktorand) ”Den straffrättsliga konstruktionen av mäns fysiska och psykiska våld mot kvinnor”	– 2005	Från Brottsoffer- fonden
Åsa Persson (doktorand) ”De politiska partiernas rättspolitik”	– 2004	Intern- finansierat

### Pedagogiska institutionen

	Projektperiod	Projektmedel
Thomas Bäck (univ. adjunkt), Ethel Dahlgren (univ. lektor)	2003–2008	Beräknad kostnad av

”Arbetskravsanalys för poliser med inriktning mot psykisk förberedelse”		arbetsinsats cirka 950.000 kr
---	--	-------------------------------------

### Psykologiska institutionen

	Projektperiod	Projektmedel
<i>Elisabet Sundbom (professor), Mikael Henningson (FD)</i> ”Betydelsen av tidig diagnostik och behandling av brottsoffer: en prospektiv longitudinell studie”	3-årsperiod	Från Brottsoffer- fonden
<i>Mikael Henningson (FD)</i> ”Applied information logistics in criminal intelligence”		Polisutbild- ningen Umeå Universitet och polismyndig- heten i Västerbotten

### Sociologiska institutionen

	Projektperiod	Projektmedel
<i>Björn Halleröd (professor), Daniel Larsson (doktorand)</i> ”Exposure to crime and poverty”	2003	

### Kvinnovetenskapligt forum/Centre for women's studies

	Projektperiod	Projektmedel
<i>Nea Mellberg (FD)</i> ”Mödrar och moderskap i det könsrelaterade våldets vardag”	2003–2004	1.050.000 norska kr från Nordiska Ministerrådet

### Nationellt centrum för värdegrund – livsvetenskap

Institutionen har svarat i huvudsak följande. Allt arbete med värdegrundsfrågor i ett multikulturellt samhälle är också ett preventivt arbete för att minska brottslighet. Detta gäller inte minst förebyggande insatser mot mobbning och kränkande behandling. Man bedriver ett stort antal aktiviteter med olika samarbetspartners, men det är svårt att redovisa dessa här då de sällan formulerar syften som explicit lyfter fram kriminalpolitiska frågor.

### Institutionen för klinisk vetenskap – Enheten för psykiatri

	Projektperiod	Projektmedel
<i>Annika Nordström</i> (doktorand/socionom), <i>Gunnar Kullgren</i> (professor) ”Schizofreni och familjevåld” (avhandlingsarbete)	1999–2004	Cirka 300.000 kr/år från SFR, RMV, Söd-König

## GÖTEBORGS UNIVERSITET

### Sahlgrenska akademien

#### Institutionen för kvinnors och barns hälsa

	Projektperiod	Projektmedel
<i>Christopher Gillberg</i> (professor), <i>Maria Råstam</i> (docent), <i>Henrik Söderström</i> (MD), <i>Paul Lichtenstein</i> (docent) ”The Swedish national child and adolescent psychiatry twin study”	2002 och minst 3 år framöver	Från Vetenskapsrådet, Systembolaget och Wilhelm & Martina Lundgrens stiftelse.
<i>Christopher Gillberg</i> (professor), <i>Maria Råstam</i> (docent), <i>Henrik Söderström</i> (MD) ”The Göteborg	Fortlöpande under flera år	Kostnad för provtagning ca 80.000 kr/år och 250.000 kr/år



neuropsychiatric genetics project”.		för löne- kostnader från LUA-medel
-------------------------------------	--	--

### Institutionen för samhällsmedicin

	Projektperiod	Projektmedel
<i>Gunnel Hensing (docent), Lena Spak (MD), Fredrik Spak (MD)</i> ”Women and alcohol in Göteborg” En longitudinell studie av kvinnors alkoholproblem med intervjuer av stora kohorter 1990, 1995 och 2000		
<i>Fredrik Spak (MD), Per Blanck (FK)</i> Utvärdering av VADÅ- projektet (alkohol- och drogprevention i Västra Götaland)		Från Västra Götalands- regionen

### Humanistiska fakulteten

#### Filosofiska institutionen

	Projektperiod	Projektmedel
<i>Projekt relativism</i> (behandlar frågan om det är rätt att bestraffa brott mot mänskliga rättigheter som begåtts under diktaturregimer)		Från Riksbankens Jubileumsfond

## Samhällsvetenskapliga fakulteten

### Psykologiska institutionen

	Projektperiod	Projektmedel
<i>Inga Tidefors (FD)</i> ”Forskning om unga förövare av sexuella övergrepp i Sverige”	2003–2006	50 % årsarbetskraft i 3 år från SiS
<i>Inga Tidefors (FD)</i> ”Gruppterapiprojekt för män dömda till rättspsykiatrisk vård för sexuella övergrepp” (pågår vid Rättspsykiatriska kliniken, Växjö)		
Research unit for criminal, legal and investigative psychology (CLIP)		
<i>Pär Anders Granhag (docent)</i> ”Att förbättra människors förmåga att skilja mellan sanning och lögn” (tillämpad forskning)	2001–2004	365.000 kr/år (1 årsarbetskraft) från Vetenskapsrådet
<i>Pär Anders Granhag (docent)</i> ”Barns vittnesmål: Hur skiljer sig autentiska utsagor från fabricerade?” (tillämpad forskning)	2001–2004	650.000 kr/år (1,5 årsarbetskraft/år) från FAS
<i>Per Henrik Holmberg (professor, Uppsala Universitet)</i> ”Muntlighet vid domstol. En rättsvetenskaplig, rättspsykologisk och rättssociologisk studie av presentationsformernas betydelse i förfarandet vid domstol” (tillämpad forskning)	2001–2004	100.000 kr/år (0,25 årsarbetskraft/år) från Nordiska samarbetsnämnden för samhällsforskning

## Institutionen för socialt arbete

	Projektperiod	Projektmedel
<i>Ulla-Carin Hedin (docent)</i> ”Exitprocesser ur kriminalitet och missbruk, egenmakt och social integration”	2003–2006	1.777.999 kr från ESF och Kriminalvårdsstyrelsen
<i>Anders Bjerkman (docent)</i> ”Bland huliganer och fotbollsälskare på ståplatsläktaren – en socialpsykologisk studie om identitet, maskulinitet och supporterkultur”	2001–2004	2.057.773 kr från RJ
<i>Ove Sernhede (docent), Stig Grundvall (doktorand)</i> ”Brödraskap utanför lagen? En studie om etableringen av en MC-klubb och dess inträde i den lokala outlaw-bikerkulturen i Västsverige”	2000–2003	1.100.000 kr från FAS

## Sociologiska institutionen

	Projektperiod	Projektmedel
<i>Ulla Björnberg (professor), Hans Ekbrand (doktorand)</i> ”Separationsfasen i ett misshandelsförhållande” (grundforskning)	2002–2004	År 1: 600.000 kr (80 % årsarbetskraft) År 2: 600.000 kr (80 % årsarbetskraft) från Brottsoffermyndigheten
<i>Sven-Åke Lindgren (docent), Bengt Larsson (FD)</i> ”Revisorns roll i kontrollsystemet – uppkomsten och effekterna av en lagstadgad	2001–2004	1.364.000 kr (85 % årsarbetskraft 2001, 75 % 2002, och 75 %

anmälningsskyldighet vid misstanke om ekonomisk brottslighet” (grundforskning)		2003) från Brottsoffermyndigheten
<i>Sven-Åke Lindgren (docent), Anne-Lie Steen (doktorand)</i> ”Offentliga föreläsningar om kön och sexualitet. Rättssystemets granskning och bedömning av våldtäktsfall” (grundforskning)	2001–2005	600.000 kr/år(25 % och 100 % årsarbetskrafter för de första tre åren) från SFR, FAS
<i>Abby Peterson (docent)</i> ”Polisen och politiska protester: en jämförande studie av polisens hantering av protestaktioner i Sverige och England” (grundforskning)	2002–2004	År 2002: 490.000 + 650.00 kr År 2003: 500.000 + 650.000 kr, År 2004: 430.000 kr från Vetenskapsrådet
<i>Philip Lallander (docent)</i> ”Att droga ibland” (uppdragsforskning, grundforskning),	2003 (april – december)	239.000 (40 % arbetskraft) från Centre for social research on alcohol and drugs(soRAD) Stocholms Univ
<i>Sven-Åke Lindgren (docent), Oskar Engdahl (FD)</i> ”Finansiella mellanhänder och ekonomisk brottslighet” (grundforskning)	2003–2005	År 2003: 702.000 kr (75 % + 2 5% arbetskraft). År 2004: 536.000 kr (75 % arbetskraft). År 2005: 525.000 kr (75 % arbetskraft) från Vetenskapsrådet

<i>Ingrid Sablin (docent), Cecilia Löfstrand (doktorand)</i> ”Bostadslöshet som politik och ”karriär” (grundforskning)	2003–2005	År 2003: 900.000 kr (100 % + 10 % arbetskraft). År 2004: 650.000 kr (100 % arbets- kraft). År 2005: 650.000 kr (100 % arbets- kraft) från FAS
<i>Ingrid Sablin (docent)</i> ”Myndigheters trovärdighetsbedömningar” (grundforskning)	2003–2005	År 2003: 530.000 kr (35 % arbets- kraft). År 2004: 556.000 kr (70 % arbets- kraft). År 2005, 572.000 kr (75 % arbets- kraft) från Vetenskaps- rådet
<i>Ingrid Sablin (docent)</i> ”European Observatory on Homelessness (FEANTSA)” (tillämpad forskning)	Årligt löpande	500 Euro/år (5 % årsarbets- kraft) från FEANTSA

## Handelshögskolans fakultet

### Juridiska institutionen

	Projektperiod	Projektmedel
<i>Dennis Töllborg (professor)</i> Ett flertal projekt har eller kommer att få anknytning till det aktuella området. Ex.		

Paralegalprojektet, Utvärdering av brottsförebyggande arbete m.m.		
---	--	--

## LUNDS UNIVERSITET

### Juridiska fakulteten

#### Juridiska institutionen

	Projektperiod	Projektmedel
<i>Malin Sjöstrand (doktorand), Per Ole Träskman (professor), Helén Örnemark Hansen (docent)</i> ”Samband mellan ekonomisk och organiserad brottslighet”	2001 och pågående	Från Brottsförebyggande rådet och Juridiska fakulteten
<i>Fredrik Andersson (doktorand), Per Ole Träskman (professor) Helén Örnemark Hansen (docent)</i> ”Personförsäkringsbedrägeri”	2003 och pågående	Från Brottsförebyggandet rådet, Försäkringsförbundet och Juridiska fakulteten
<i>Linda Gröning (doktorand), Per Ole Träskman (professor), Aleksander Peczenik (professor)</i> ”Den straffrättsliga utvecklingen inom EU – en analys av legitimiteten i straffrättslig kompetens på EU-nivå”	2003 och pågående	Från Juridiska fakulteten
<i>Christoffer Wong (doktorand), Per Ole Träskman (professor)</i> ”Criminal acts, criminal jurisdiction, and criminal justice”	1999 och pågående	Från Juridiska fakulteten
<i>Sverker Jönsson (doktorand), Per Ole Träskman (professor)</i> ”Den ekonomiska	Slutförs under 2004	Från Brottsförebyggande rådet

brottslighetens straffsobjekt – Möjligheter och förutsättningar för ett kollektivt eller korporativt straffansvar”		och Juridiska fakulteten
<i>Ulrika Andersson (doktorand), Per Ole Träskman (professor)</i> ”Den straffrättsliga hanteringen av sexuell integritet, med andra ord den straffrättsliga regleringen av sexuella övergrepp som återfinns i Brottsbalkens bestämmelser om sexualbrott”	1996 och pågående	Från Juridiska fakulteten

### Medicinska fakulteten

#### Avdelningen för allmän psykiatri och rättspsykiatri

	Projektperiod	Projektmedel
<i>Sten Levander (professor), Eva Tuninger (MD)</i> ”After care study” (Ett internationellt multi- centerprojekt med avsikt att karakterisera, riskevaluera och följa upp personer som dömts till rättspsykiatrisk vård.)	Beräknas slutfört cirka 2007	Ursprungligen finansierat av EU och sedermera beroende av lokal finansiering
<i>Sten Levander (professor), Mats Berglund (MD), Anders Villius (FK)</i> ”Avvikande alkoholreaktioner och brott”	Pågående	För närvarande ingen
<i>Sten Levander (professor)</i> ”Kumlaprojektet” (Alla personer som dömts till mer än 4 års fängelse för våldsbrott och passerat Riksmottag- ningen på Kumlafängelset 1998–2001 har undersökts	Pågående	För närvarande ingen

med psykiatriska, psykologiska och vissa biologiska metoder.)		
<i>Henrik Belfrage (adj professor), Göran Fransson (MD), Sten Levander (professor)</i> ”Riskbedömningar inom olika brottspopulationer”		Ingen
<i>Sten Levander (professor), Bengt Persson (leg psykolog)</i> ”Tillräknelighetsbegreppet” (Inför den förväntade övergången från nuvarande LRV.)	Pågående	100.000 kr under 2004 från RMV
<i>Göran Hermeren (professor, Enheten för medicinsk etik), Sten Levander (professor), Pontus Höglund (doktorand)</i> ”En medicinsk genomgång av rättspsykiatrisk vård”		För närvarande ingen

## Humanistiska fakulteten

### Filosofiska institutionen

	Projektperiod	Projektmedel
<i>Wlodek Rabinowoc (professor), Erik Carlsson (docent, Filosofiska institutionen, Uppsala Universitet), Krister Bykvist, Magnus Jiborn (FD)</i> ”Att handla rationellt över tiden. Dynamiska val i beslutsteori, ekonomi och moralfilosofi”	1998 och pågående	Från Riksbanken, Kulturvetenskapliga fonden



### Historiska institutionen

	Projektperiod	Projektmedel
<p><i>Marie Lindstedt Cronberg (forskarassistent)</i> i samarbete med 14 forskare inklusive historiker, idéhistoriker, sociologer och religionshistoriker.            ”Våldets gränser. Legitimt och illegitimt våld från tidigmodern tid till modernitet. Ett komparativt perspektiv på dagens Sverige”</p>	<p>Planerad            2001, medel söks för            2004–2007</p>	
<p><i>Marie Lindstedt Cronberg (forskarassistent)</i>            ”Från husbondemakt till jämställda makar” (fokus på våld inom kärnfamiljen från 1800-tal till nutid)            (grundforskning och tillämpad forskning)</p>	<p>2002–2005</p>	<p>Lön för en forskarassistent-tjänst för 3 år</p>

### Samhällsvetenskapliga fakulteten

#### Centrum för genusvetenskap

	Projektperiod	Projektmedel
<p><i>Tora Friberg (professor, Tema kultur och samhälle vid Linköpings Universitet), Birgitta Andersson (doktorand)</i> ”Rädslans rum II – Om kvinnors erfarenheter och den fysiska planeringens lösningar” (Fortsättning på ”Rädslans rum – trygghetens rum I” fokuserad på kvinnors upplevelser av otrygghet i det offentliga rummet.)</p>	<p>2001–2004</p>	<p>100 % doktorandtjänst och 15 % projektledning från Vägverket och Banverket</p>

## Socialhögskolan

	Projektperiod	Projektmedel
<i>Rolf Granér (doktorand)</i> ”Patrullerande polisers yrkeskultur i ord och handling” (grundforskningskaraktär)	– 2004	Två års finansiering med heltidslön från fakulteten
<i>Kerstin Svensson (vik. universitetslektor)</i> ”Stödpersonernas sociala arbete med brottsoffer” (grundforskning)	2002–2003	Från Brottsofferfonden
”Skolpersonalens inställning till drogförebyggande arbete” (grundforskning)	2003–2004	Från Mobilisering mot narkotika
<i>Cecilia Heule (projekt-assistent)</i> Utvärdering av projektet ”Bättre frigivning”	2003–	

## Sociologiska institutionen

	Projektperiod	Projektmedel
<i>Anna Sonander (doktorand), Karsten Åström (professor)</i> ”Barn som brottsoffer”	2001–2003	994.000 kr från Brottsofferfonden
<i>David Wästerfors (doktorand)</i> ”Berättelser om mutor – det korruptas betydelse bland svenska affärsmän i Öst- och Centraleuropa.	Pågående	Från Centrum för Europaforskning, Lunds Universitet, Brottsoffermyndigheten samt intern doktorandtjänst
<i>Malin Åkerström (professor), Anna Ryding (doktorand)</i> ”Brottsofferjourernas	1999 och pågående	Från Brottsoffermyndigheten

professionalisering och preciseringssträvanden”		1999–2000, därefter internt finansierad doktorandtjänst
<i>Kjell Eriksson (FD)</i> ”Indragning av sjukpenning – ur rättsligt, ekonomiskt och socialt perspektiv. Arbetskadeförsäkringen. Från autonom till responsiv rätt – och tillbaka”		
<i>Charlotte Agevall (doktorand), Håkan Hydén (professor rättssociologi)</i> ”Kvinnomisshandel – mellan rättsordning och genusordning”	2002 och pågående	335.000 kr beviljas för ett år åt gången från Brottsofferfonden
<i>Malin Åkerström (professor), Joakim Thelander (doktorand)</i> ”Mutor och moral – Moraliska dilemman och klivna yrkesideal bland biståndsarbetare”	2001 och pågående	Finansierad från Vetenskapsrådet 2001–2003, därefter intern finansiering av doktorandtjänst
<i>Malin Åkerström (professor), Katarina Jacobsson (FD), Petra Nordqvist (doktorand)</i> ”Mutor i svensk gestaltning”	Pågående	1.500.000 kr från BRÅ
<i>Malin Åkerström (professor), Viveka Burcar (doktorand)</i> ”Män som offer för våld – dilemman i gestaltningen av maskulinitet”	Pågående	800.000 norska kr från NORFA
<i>Malin Åkerström (professor), Håkan Jönsson (FD, Socialhögskolan)</i> ”Pensionärerna och våldet”	2000–2003	1.500.000 kr från Vetenskapsrådet

<i>Antoinette Hetzler (professor)</i> ”Polisen i förändring. Intervjuer med de anställda och analys av deras arbetsmiljö” (polismyndigheten i Skåne)		
<i>Berit Andersson (docent)</i> ”Socialarbetare i centrum – försök att fånga upp ungdomar i riskzonen”	2003–2004	Cirka 150.000 kr
<i>Marianne Liedholm (docent), Göra Lindberg (docent), Berit Andersson (docent), Jill Sörensson (doktorand)</i> ”Storstadssatsningen i Malmö – en utvärdering”	1999–2003	Totalt 7 miljoner, varav delar gått till brottsföre- byggande projekt

## VÄXJÖ UNIVERSITET

### Institutionen för humaniora

	Projektperiod	Projektmedel
<i>Marie Eriksson (FM)</i> ”Den man älskar agar man? Mäns våld mot kvinnor ur ett genus- och klassperspektiv, 1850–1950” (grundforskning)	2002–2007	Doktorandlön, cirka 350.000 kr

### Samhällsvetenskapliga institutionen

	Projektperiod	Projektmedel
<i>Marie Torstensson Levander (docent)</i> ”Kvinnors antisocialitet och kriminalitet i ett livsförlopps- perspektiv”	2001 och pågående	Från SiS
<i>Marie Torstensson Levander (docent), Björn Gustafson (doktorand)</i>	2003 och pågående	Från Region- psyk. klin. Växjö och

”Psykisk störning, antisocialitet och kriminalitet bland kvinnor. Möjligheter till prediktion, prevention och intervention”		Region Kronoberg för 2003–2005
<i>Marie Torstensson Levander (docent)</i> ”Utsatthet för brott och otrygghet bland äldre”	2003 och pågående	Från Brottsoffermyndigheten
<i>Marie Torstensson Levander (docent), Lise-Lotte Nilsson (MD, Lunds Universitet)</i> ”Schizophrenia, neighbourhood, and crime”		För närvarande inga medel
<i>Marie Torstensson Levander (docent), Sten Levander (professor, Lunds Universitet)</i> ”Fear of crime and personality”		För närvarande inga medel
<i>Magnus Lundberg (FD)</i> ”Rättsväsendets bemötande av brottsoffer”		Internt anslag Från Växjö Universitet
<i>Marie Torstensson Levander (docent)</i> ”Problemorienterat arbetssätt och närpolisarbete i Sverige under 1990-talet. Erfarenheter av implementering, strategier och konkreta åtgärder”		Internt anslag Från Växjö Universitet
<i>Marie Torstensson Levander (docent)</i> ”Problem-oriented policing: The R&D approach”		För närvarande inga medel
<i>Jan Mill (FK, Polisutbildningen Växjö Universitet), Marie Torstensson Levander (docent)</i> ”Implementering av problemorienterat polisarbete i Örebro län”		

<i>Joakim Larsson (doktorand), Gunnar Olofsson (professor)</i> ”Lärande och poliskultur. Utbildningens betydelse för socialisation in i poliskulturen”		Doktorand- tjänst Växjö Universitet
<i>Marie Torstensson Levander (docent), Björn Gustafsson (doktorand)</i> ”Utvärdering av påverkans- programmet Vägvalet” (Påverkansprogram för unga pojkar som dömts för brott.)	2002–2003	Från Malmö Stad
<i>Roddy Nilsson (FD, Centrum för kulturforskning, Växjö Universitet)</i> ”Från cellfängelse till elektronisk fotboja. Fängelse, kriminalpolitik och välfärdsstat 1940–2000”	2003–2006	Från Vetenskaps- rådet

#### Institutionen för vårdvetenskap och socialt arbete

	Projektperiod	Projektmedel
<i>Mikael Rask (Dr Med Vet), Jonas Åberg (MD)</i> ”Polisers bemötande av personer med psykiatriska problem” (Samverkansprojekt med Polisutbildningen vid Växjö Universitet.)	2003–2004	Cirka 150.000 kr
<i>David Brunt (Dr Med Vet), Mikael Rask (Dr Med Vet)</i> ”Psykosocial vårdmiljö och omvårdnad för patienter som vårdas inom rättspsykiatrisk vård”	2002–2004	Cirka 380.000 kr

## ÖREBRO UNIVERSITET

### Institutionen för beteende-, social- och rättsvetenskap

	Projektperiod	Projektmedel
<p>Avdelningen för psykologi ett stort antal undersökningar som kan sammanfattas under rubrikerna            ”Brott och dess orsaker”,            ”Brottsförebyggande åtgärder”,            ”Institutionaliserade vuxna”,            Psykopatiska personlighetsdrag hos ungdomar” och ”Barn med normbrytande och aggressivt beteende”. Omfattande publicering, varav endast ett fåtal exempel från varje problemområde presenteras nedan.</p>	<p>Årlig budget för centrumbildningen uppgår till 3–4 miljoner kr</p>	<p>Från Vetenskapsrådet, RJ, HSFR, Wenner-Grenska Samfundet, STINT, CuS, SiS, Ax-son Johnson Stiftelse, Statens Folkhälsoinstitut</p>
<b>Avdelningen för sociologi</b>		
<p><i>Jürgen Degner (doktorand),            Anna Henriksen (doktorand)</i>            ”Kontinuitet som förändringsagent i socialt arbete med tvångsomhändertagna ungdomar på institution – en studie med fokus på relationen som transformatör”</p>		
<p><i>Åsa Källström Cater (doktorand)</i>            ”Pappas våld mot mamma – normalitet och avvikelser ur barns perspektiv”</p>		
<p><i>Odd Lindberg (FD),            Björn Johansson (FD),            Erik Flygare (FD)</i>            ”Kvinnors erfarenheter av livet på Hinseberg”            ”Anstaltskulturen på Kumla anstalten”</p>		

### Samhällsvetenskapliga institutionen

	Projektperiod	Projektmedel
<b>Centrum för stadsmiljöforskning</b>		
<i>Rolf Lidskog (professor)</i> ”Staden, våldet och tryggheten” (grundforskning inom ramen för forskningsprogrammet ”Staden som livsmiljö”)	2000–2003	400.000 kr/år (1,5 årsarbetskraft) från FORMAS

### LULEÅ TEKNISKA UNIVERSITET

#### Institutionen för industriell ekonomi och samhällsvetenskap

	Projektperiod	Projektmedel
”Utveckling av medling vid brott enligt medlingslagen i 14 kommuner i Norrbotten”		Från BRÅ

### BLEKINGE TEKNISKA HÖGSKOLA

#### Centrum för elektronisk säkerhet

	Projektperiod	Projektmedel
<i>Rune Gustavsson (professor)</i> Projekt med viss anknytning till aktuellt område		Cirka 2 miljoner kr/år

### HÖGSKOLAN I JÖNKÖPING

#### Internationella Handelshögskolan

	Projektperiod	Projektmedel
<i>Dan Magnusson (adj professor)</i> ”Företagskonkurser och ekonomisk brottslighet” (grundforskning och tillämpad forskning)	2000–2003 (dec)	Genomförs på 20 % av full arbetstid



<i>Björn Westberg (professor), Anna K Hansson (doktorand)</i> ”Bedrägerier i samband med gränsöverskridande handel” (grundforskning och tillämpad forskning)	2001–2003	
<i>Samuel Cavallin (docent)</i> ”Manipulationer av priset på värdepapper” (grundforskning och tillämpad forskning)	2001–2004	
<i>Samuel Cavallin (docent)</i> ”Culpa och ansvar i näringsverksamhet: Om ansvar för oaktsamma transaktioner, särskilt beträffande offentligrättsligt ansvar på de finansiella marknaderna” (grundforskning och tillämpad forskning)	2003–2005	

## HÖGSKOLAN KRISTIANSTAD

### Institutionen för beteendevetenskap

	Projektperiod	Projektmedel
<i>Ulf Holmberg (universitets adjunkt, doktorand vid Psykolog- iska institutionen, Stockholms Universitet)</i> ”Undersökning om hur attityder relaterar till förhållningssättet”	1998–2004	Från Brottsoffer- myndigheten och internt

## MALMÖ HÖGSKOLA

### Hälsa och samhälle – Avdelningen för socialt arbete

	Projektperiod	Projektmedel
<i>Sven-Axel Månsson (professor)</i> ”Är droger coolt? – En studie om		

ungdomars navigeringsstrategier i det svenska droglandskapet”		
<i>Bent Svensson (docent), Philip Lalander (docent, Stockholms Universitet)</i> ”Heroinmissbrukares försörjningssätt”	–2004	Från Folkhälsoinstitutet
<i>Bent Svensson (docent)</i> ”Rymningar inom tvångsvården”	2002–2004	Från SiS
<i>Ingrid Claezon (docent), Annelie Björkhagen (socioonom)</i> ”Barn till frihetsberövade mödrar”		Från Allmänna Barnhuset
<i>Ingrid Claezon (docent), Mats Hilde (docent, Socialhögskolan i Lund)</i> ”Behandlarnas berättelser om problem och möjligheter i socialt arbete med barn och ungdom – sett ur ett genusperspektiv”		Från Allmänna Barnhuset
<i>Martina Campart (FD)</i> “Skolvåld och antisociala beteenden i Europeiska skolor” (samarbetsprojekt med ett flertal europeiska forskare)		
<i>Lena Widding-Hedin (Dr Med Vet)</i> ”International dating violence” (samarbetsprojekt med nationella och internationella forskningsgrupper)		
<i>Annika Staaf (JK, doktorand vid Avdelningen för rättssociologi i Lund), Karsten Åström (professor)</i> ”Rättssäkerhet och tvångsvård. En rättssociologisk studie av rättssäkerheten vid vård av missbrukare enligt LVM”	2000–2004	1,5 miljoner kr på cirka 90 % arbetstid

**CHALMERS TEKNISKA HÖGSKOLA****Arkitektursektionen**

	Projektperiod	Projektmedel
<i>Solveig Schultz (docent), Gunilla Jivén (TD), Inga Malmqvist (universitets lektor), Jenny Stenberg (TL), Lotta Särnbratt (forskar ass.)</i> ”Utvärdering av storstads- satsningen i Göteborg – Del 3: Delaktighet, trygghet och förbättrad folkhälsa” (tillämpad forskning)	2002–2004	Från Göteborgs kommun (1,5 årsarbets krafter)

**MITTHÖGSKOLAN**

	Projektperiod	Projektmedel
<i>Henrik Belfrage (professor)</i> ”Familjerelaterat våld – prevalens, incidens, prevention, behandling och rehabilitering”		
<i>Henrik Belfrage (professor)</i> ”Utveckling av riskbedömning och riskhantering vid våldsbrott”		
<i>Henrik Belfrage (professor)</i> ”Psykopati – validitet och reliabilitet i befintlig diagnostik” (grundforskning)	2002 och pågående	

**HÖGSKOLAN I GÄVLE**

	Projektperiod	Projektmedel
<i>Max Stenlund (doktorand, Uppsala Universitet)</i> ”Incidentrapportering av våld i skolan genom SMS- meddelande” ”Interventionsstrategier mot		Samtliga projekt har erhållit olika former av stöd, ex stöd till professuren,

våld i och utanför skolan” ”Vad har du varit med om?” (kartläggning av individers (förskola till vuxna) faktiska våldserfarenheter) ”Våldets pedagogik”		amanuens- anställningar och bidrag från Högskolan i Gävle.
--	--	--

## STATLIGA MYNDIGHETER

### Institutionen för arbetsmarknadspolitisk utvärdering (IFAU)

	Projektperiod	Projektmedel
<i>Jonas Agell (professor, Stockholms Universitet), Anna Nilsson (doktorand, Stockholms Universitet)</i> ”Ungdomskriminalitet, arbetslöshet och arbetsmarknadspolitiska åtgärder”		Finansierat av myndigheten
<i>Jonas Agell (professor, Stockholms Universitet), Anna Nilsson (doktorand, Stockholms Universitet)</i> ”Inkomstspridning och brott”		Finansierat av myndigheten

### Boverket

	Projektperiod	Projektmedel
Inga egna forskningsmedel och bedriver således varken egen forskning eller finansierar andra institutioners eller myndigheters forskning. Däremot utför man ett antal utvecklingsprojekt: ”Uppföljning och utvärdering av miljömålet ”God bebyggd miljö” ”Regeringsuppdrag rörande hur den byggda miljön kan bidra till att minska risken att bli utsatt för brott”		

**Riksskatteverket**

	Projektperiod	Projektmedel
Arbetsgrupp utreder sedan feb 2003 hur skattebrottsenheternas brottsförebyggande arbete skall utformas.		

**Myndigheten för skolutveckling**

	Projektperiod	Projektmedel
Ungas livstolkning och skolans värdegrund”	2000–2003	Cirka 300.000 kr

**Socialstyrelsen – Individ- och familjeenheten**

	Projektperiod	Projektmedel
<i>Annika Eriksson (FD)</i> ”Utvecklingsverksamhet angående socialtjänstens stöd för unga brottsoffer (där brotten begås i offentliga miljöer)”	2002–2004	Totalt cirka 400.000 kr
<i>Annika Eriksson (FD)</i> ”Utvecklingsverksamhet angående barn som bevittnat våld i hemmet (=barn i hem där partnerrelaterat våld förekommer)”	2002–2004	Totalt cirka 400.000 kr
<i>Annika Eriksson (FD)</i> ”Kartläggning av prostitutionens omfattning och utveckling i Sverige (återkommande)”	2003–2003	Cirka 100.000 kr (25 % av heltid)
<i>Helena Silfverhielm (MD)</i> Regeringsuppdrag om kopplingen mellan våld och psykisk sjukdom	–2003	

<b>Projekt finansierade av myndigheten</b>		
<i>Ylva Sörman Nath (Kvinnoforum), Nima Ismail (Kvinnoforum)</i> ”Ungdomar och könsstymning” (besvär, behov av hjälp, unga somaliska mäns attityder mm)		400.000 kr
<i>Sara Johndotter (Lunds Universitet), Aje Carlbom (Lunds Universitet)</i> ”Somaliska föräldrars beslut att könsstymma respektive inte könsstymma sina döttrar”		200.000 kr (del- finansiering)
<i>Siv Hamring (projektledare)</i> ”IDIL-projektet: Afrikanska kvinnor utbildas till informatörer som sedan bedriver informationsarbete bland sina landsmän”		375.000 kr (del- finansiering sedan år 2000)
<i>Annika Eriksson (FD)</i> Utvecklingsprojektet ”Våld mot kvinnor”. År 2002 och 2003 har 14 kvinnojourer fått sammanlagt 8 miljoner kr för utvecklingsprojekt kring våldsutsatta kvinnor med funktionshinder, våldsutsatta kvinnor med missbruksproblematik och våldsutsatta kvinnor med invandrarbakgrund.		8 miljoner kr för utvecklings- projekt

### Statens folkhälsoinstitut

	Projektperiod	Projektmedel
<i>Philip Lalander (docent)</i> ”Ungdomars heroinanvändning. Om heroinets karaktär, legitimering och betydelse i svenska ungdomsgrupper”		Totalt 900.000 kr för åren 2000–2002

<i>Robin Room (professor, soRAD, Stockholms Universitet)</i> "Utveckling av forskningsprogram vid centrum för socialvetenskaplig alkohol- och drogforskning"		999.916 kr för år 2000
<i>Stefan Borg (Beroendecentrum Nord, Stockholm)</i> "Uppföljningssystem av alkoholrelaterade skador och dödlighet"		300.000 kr för år 2001
<i>Anna Fugelstad (Institutionen för klinisk neurovetenskap, Karolinska Institutet)</i> "Validering och utvärdering av statistiken över narkotikarelaterade dödsfall"		114.000 kr för år 2001

### Väg- och transportforskningsinstitutet

	Projektperiod	Projektmedel
<i>Gunnar Andersson</i> "Onykterhet i trafiken – omfattning och samband med polisens övervakning" (på uppdrag av Vägverket)	2001–2003	

### Tullverket

	Projektperiod	Projektmedel
<i>Roger Lundström</i> "Utvecklingsprojekt TIGER" med mål att effektivisera verkets brottsbekämpningsprocess"	2001 och pågående	

## Vägverket

	Projektperiod	Projektmedel
Projektet "Rädslans rum" redovisat av Centrum för genusvetenskap vid Lunds Universitet	2001–2003	År 2001: 3.000 kr År 2002: 342.000 kr År 2003: 350.000 kr

## FORSKNINGSRÅD

## Forskningsrådet för arbetsliv och socialvetenskap (FAS)

	Projektperiod	Projektmedel
FAS har tillsatt två forskarassistenttjänster i brottsofferforskning: en inriktad mot etnicitet (Stockholms universitet) och en mot barn (Göteborgs universitet).	2003–2006 (4 år)	Total kostnad 5.923.000 kr
<i>Ingela Kolfjord, Malmö Högskola Hälsa och samhälle Flickors och kvinnors brottslighet</i>		Sökt: 615.000 Beviljat: 615.000
<i>Eva Chinapah Stockholms Universitet: Psykologiska institutionen Ungdomsnormer och normbrott som förstadium till senare kriminellt beteende</i>		Sökt: 860.000 Beviljat: 860.000
<i>Carl-Göran Svedin Linköpings Universitet: Institutionen för molekylär och klinisk medicin (IMK), Barn- och ungdomspsykiatri Fysisk barnmisshandel – ett samhällsproblem</i>		Sökt: 855.000 Beviljat: 200.000



### Vetenskapsrådet

	Projektperiod	Projektmedel
<i>Jerzy Sarnecki</i> <i>Stockholms Universitet</i> Diskriminering inom rättssystemet		2001:450.000 2002: 400.000
<i>Malin Åkerström</i> <i>Lunds Universitet</i> Mutor och moral – moraliska dilemman och kluvna yrkesideal		2001:355.000 2002:370.000 2003:380.000
<i>Jerzy Sarnecki</i> <i>Stockholms Universitet</i> Mätinstrumentens betydelse vid studier av självdeklarerad brottslighet		1998:290.000 1999:360.000 2000: 310.000
<i>Henrik Tham</i> <i>Stockholms Universitet</i> Svensk kriminalpolitik 1950– 2000: en kriminologisk analys		1999:570.000 2000:590.000 2001:610.000

### Riksbankens Jubileumsfond (RJ)

	Projektperiod	Projektmedel
<i>Örjan Edström (docent) Umeå</i> <i>Universitet.</i> ”Brottsoffer i rättsväsendet” Dessutom under 2002 anslag till ytterligare tre projekt inom aktuellt område.		800.000 kr Sammanlagda beslutade stöd till området under 2002 uppgick till 4,3 miljoner kr

**1.2 Ingen relevant forskning för närvarande  
(september 2003, här redovisas även de som ej  
besvarat enkäten)**

**STOCKHOLMS UNIVERSITET**

Ekonomisk-historiska institutionen  
Företagsekonomiska institutionen  
Institutet för internationell ekonomi  
Institutet för tillämpad miljöforskning  
Juridiska institutionen  
Pedagogiska institutionen  
SCORE  
Socialantropologiska institutionen  
SOFI

**KAROLINSKA INSTITUTET**

Institutionen för klinisk neurovetenskap  
Institutionen för kvinnors och barns hälsa  
Institutionen för lärande, informatik, management och etik (LIME)  
Institutionen för omvårdnad  
Psykiatri Centrum Karolinska – Rättspsykiatriska sektionen

**UPPSALA UNIVERSITET**

Ekonomisk-historiska institutionen  
Filosofiska institutionen  
Företagsekonomiska institutionen  
Historiska institutionen  
Institutet för bostads- och urbanforskning  
Institutionen för farmaci  
Institutionen för handelsrätt  
Institutionen för informationsvetenskap  
Institutionen för kirurgiska vetenskaper  
Institutionen för läkemedelskemi  
Institutionen för lärarutbildning  
Institutionen för neurovetenskap  
Institutionen för östeuropastudier

**KARLSTADS UNIVERSITET**

Institutionen för ekonomi  
Institutionen för hälsa och vård  
Institutionen för kultur och kommunikation  
Institutionen för natur och miljö  
Institutionen för samhällsvetenskap

**UMEÅ UNIVERSITET**

Arbetsenheten för polisutbildning  
Folkhälsa och klinisk medicin  
Genusforskarskolan  
Handelshögskolan vid Umeå Universitet  
Historiska studier  
Institutionen för ekonomisk historia  
Institutionen för filosofi och lingvistik  
Institutionen för företagsekonomi  
Institutionen för nationalekonomi  
Institutionen för samhällsmedicin och rehabilitering  
Institutionen för socialt arbete  
Kultur och medier

**GÖTEBORGS UNIVERSITET**

Företagsekonomiska institutionen  
Historiska institutionen  
Institutionen för genusvetenskap  
Institutionen för klinisk neurovetenskap  
Institutionen för miljövetenskap och kulturvård  
Institutionen för nationalekonomi med statistik  
Institutionen för omvårdnad

**LULEÅ TEKNISKA UNIVERSITET**

Institutionen för arbetsvetenskap

**LUNDS UNIVERSITET**

Ekonomisk-historiska institutionen  
Enheten för rättsmedicin  
Forskningspolitiska institutionen  
Företagsekonomiska institutionen  
Institutet för ekonomisk forskning

Institutionen för arkitektur  
Institutionen för handelsrätt  
Institutionen för klinisk neurovetenskap  
Institutionen för omvårdnad  
Institutionen för psykologi  
Internationella miljöinstitutet  
LTH-teknik och samhälle  
Nationalekonomiska institutionen  
Pedagogiska institutionen  
Samhällsmedicinska institutionen

## **VÄXJÖ UNIVERSITET**

Ekonomihögskolan  
Institutionen för pedagogik

## **ÖREBRO UNIVERSITET**

Humanistiska institutionen  
Idrott och hälsa  
Institutionen för ekonomi, statistik och informatik  
Institutionen för naturvetenskap  
Institutionen för teknik  
Institutionen för vårdvetenskap och omsorg  
Pedagogiska institutionen

## **HANDELSHÖGSKOLAN I STOCKHOLM**

## **HÖGSKOLAN I BORÅS**

## **HÖGSKOLAN I DALARNA**

## **HÖGSKOLAN I HALMSTAD**

## **HÖGSKOLAN I KALMAR**

## **HÖGSKOLAN I SKÖVDE**

## **HÖGSKOLAN I TROLLHÄTTAN/UDDEVALLA**

## **HÖGSKOLAN PÅ GOTLAND**

## **MÄLARDALENS HÖGSKOLA**

## **SÖDERTÖRNS HÖGSKOLA**

## **STATLIGA MYNDIGHETER**

Glesbygdsverket  
Kustbevakningen  
Läkemedelsverket  
Naturvårdsverket  
Riksförsäkringsverket  
Riksrevisionen  
Räddningsverket  
Sjöfartsverket  
Ungdomsstyrelsen

## **FORSKNINGSRÅD**

Forskningsrådet för miljö, areella näringar och samhällsbyggande (Formas)

# Kartläggning av kriminalpolitiskt relevanta forskningsprojekt

*Rickard Danell*

*INFORSK, Sociologiska institutionen*

*Umeå universitet*

Inventeringen av kriminalpolitiskt relevant forskning är baserad på en enkät och syftar till att identifiera aktiva forskningsmiljöer, samt att ge en grov uppskattning av forskningsresursernas storlek. Särskilt intressanta är miljöer med forskning om polisverksamhet, kriminalvård, eko- och miljöbrott, samt forskningsmiljöer där en brottsförebyggande ansats finns. Urvalet av institutioner till vilka enkäten skickades syftade till att täcka in alla universitetsinstitutioner, högskolor och statliga myndigheter som antogs bedriva FoU-verksamhet relevant för det kriminalpolitiska målet att minska brottsligheten och öka människors trygghet. Enkäten har skickats till samtliga högskolor, samt ett urval av universitetsinstitutioner och statliga myndigheter. Ett första urval av universitetsinstitutioner och statliga myndigheter gjordes hjälp av Statskalendern, vilket granskades av utredningens experter för synpunkter. I enkätens följebrev efterfrågades även synpunkter på urvalet. De påpekanden som inkom ledde till att enkäten skickades till ytterligare institutioner och myndigheter (bilaga 1). I enkäten uppmanas de svarande att redovisa vilka relevanta projekt som pågår samt att ge en uppskattning om projektens finansiering och årsarbetskrafter.

## Övergripande analys av forskningsaktivitet

### *Universitet och Högskolor*

Tabell 1: Projekt vid universitet och högskolor

Universitet och högskolor	Hum	Juridik	Med	Sam	Teknik	Alla ämnen
Blekinge tekniska högskola	0	0	0	0	1	1
Chalmers tekniska högskola	0	0	0	0	1	1
Göteborgs universitet	1	0	4	17	0	22
Högskolan i Gävle	0	0	0	1	0	1
Högskolan i Jönköping	0	0	0	4	0	4
Högskolan i Kristianstad	0	0	0	1	0	1
Karolinska Institutet	0	0	8	0	0	8
KTH	0	0	0	0	2	2
Linköpings universitet	0	0	1	9	4	14
Luleå tekniska universitet	0	0	0	1	0	1
Lunds universitet	3	6	6	13	0	28
Malmö högskola	0	0	0	8	0	8
Mitthögskolan	0	0	0	3	0	3
Stockholms universitet	3	0	0	63	0	66
Umeå universitet	0	0	6	9	0	15
Uppsala universitet	1	5	7	6	0	19
Växjö universitet	1	0	2	12	0	15
Örebro universitet	0	0	0	5	0	5
Alla universitet och högskolor	9	11	34	152	8	214

Tabell 1 visar fördelningen av projekt vid universitet och högskolor. Det är 18 av de tillfrågade lärosätena som Tabellen summerar alla projekt som framkommit vid enkäten och skiljer inte på projektens storlek eller om projekten är externt finansierade. Tabellen ger en grov uppskattning av aktiviteten vid de olika lärosätena. Räknat i antalet projekt som rapporterats från lärosätena är det Stockholms universitet som uppvisar den klart största aktiviteten. Aktiviteten är på det hela taget relativt koncentrerad till de större och äldre universiteten, vilka står för ca 77 procent av projekten. När det gäller projektens fördelning över fakulteter så bedrivs de flesta projekten inom ramen för samhällsvetenskaplig fakultet.

Respondenterna uppmanades även att svara på frågor rörande projektens finansiering, samt hur många årsarbetskrafter som rymms inom projekten. För 101 av de 214 projekten som bedrivs vid universitet och högskolor har varken projektmedel eller årsarbetskrafter angivits. På 30 av dessa projekt är individer utan doktorsexamen uppsatta som projektansvariga, vilket indikerar att det handlar om avhandlingsprojekt finansierade av respektive institution. I övriga fall är det vanskligt att avgöra i vilken utsträckning det rör sig om ofinansierad forskning eller forskning som bedrivs inom ramen för internt finansierade forskartjänster. Det är även svårt att avgöra projektens storlek. För ytterligare en del av de svarande har varken anslagens storlek, årsarbetskraft, eller projekttider angivits, trots att man svarat att projekten är finansierade av forskningsråd eller myndigheter. Detta gör estimering av resurstillgång och arbetsinsatsernas storlek problematisk. För de projekt vilka enbart angivit anslagens storlek har årsarbetskraften estimerat genom att jämföra dessa med projekt för vilka både anslagens storlek och årsarbetskraften angivits.

Tabell 2: Projektens årsarbetskraft fördelade på universitet och högskolor

Universitet och högskolor	Årsarbetskraft
Blekinge tekniska högskola	10,0
Chalmers tekniska högskola	1,5
Göteborgs universitet	35,5
Högskolan i Jönköping	0,6
Karolinska Institutet	16,3
KTH	6,0
Linköpings universitet	29,8
Lunds universitet	27,8
Malmö högskola	3,6
Stockholms universitet	117,7
Umeå universitet	12,5
Uppsala universitet	14,0
Växjö universitet	3,0
Örebro universitet	1,5
Summa årsarbetskraft	279,7

Tabell 2 visar på projektens årsarbetskraft fördelade på universitet och högskolor. Antalet organisationer minskar i jämförelse med



tabell 1 från 18 organisationer till 14. Men i huvudsak ger fördelningen av projektens resurser samma bild som fördelningen av antal projekt. Jämförelsen av tabell 1 och tabell 2 visar att koncentrationen av resurser är starkare än koncentrationen av projekt. Stockholms universitet svarar för 31 procent av projekten, men 42 procent av årsarbetskraften. Givet den osäkerhet som finns i analysen på grund av bortfallet pekar detta på de större och externt finansierade projekten finns vid de äldre universiteten.

### *Statliga myndigheter*

*Tabell 3: Projekt fördelade efter statlig myndighet*

Statliga myndigheter	Antal projekt
Boverket	1
IFAU (Institutionen för arbetsmarknadspolitisk utvärdering)	2
Myndigheten för skolutveckling	1
Riksskatteverket	1
Socialstyrelsen – Individ och familjeenheten	8
Statens folkhälsoinstitut	4
Tullverket	1
Väg och transportforskningsinstitutet	1
Vägverket	1
<b>Totalt antal projekt</b>	<b>20</b>

Totalt 20 olika projekt har uppgivits vid olika statliga myndigheter. Framför allt handlar det om projekt vid Socialstyrelsen och Statens folkhälsoinstitut. De redovisade projekten är både projekt som finansieras av myndigheterna, samt projekt som drivs av myndigheterna. De projekt som finansieras eller bedrivs av Socialstyrelsens behandlar i huvudsak frågor om våld inom familjen, inkluderande frågor relaterade till könsstämpningar. Totalt uppgår de projektmedel som är avsatt inom myndigheten till 9,9 miljoner kronor, varav 8 miljoner går till utvecklingsprojektet ”Våld mot kvinnor”. Medel vilka fördelas på 14 kvinnojourer. Vid statens folkhälsoinstitut behandlar alla fyra projekten drogrelaterade problem. Projektmedlen för dessa projekt är 2,3 miljoner kronor. På det hela taget verkar myndigheterna stödja projekt som ligger nära myndighetens verksamhet. För samtliga statliga myndigheter som redovisar projektmedel uppgår dessa till 13,2 miljoner kronor.

*Forskningsråd**Tabell 4: Forskningsrådets anslag till kriminalpolitisk relevant forskning*

Forskningsråd	Antal projekt	Totalt anslag till projekt
Forskningsrådet för arbetsliv och socialvetenskap (FAS)	4	7 598 000
Riksbankens jubileumsfond (RJ)	4	5 100 000
Vetenskapsrådet	4	4 685 000
Totalt	12	17 383 000

Forskningsråden har delat ut 17,3 miljoner kronor till 12 projekt som av svarande ansetts relevanta. Antalet projekt är helt jämt fördelade mellan forskningsråden, men störst anslag har delats ut vid FAS. Det bör noteras att råden svarat lite olika på frågan. FAS och RJ verkar endast redovisat pågående projekt, medan Vetenskapsrådet även redovisat avslutade projekt.

**De mest aktiva forskningsmiljöerna***Tabell 5: De mest aktiva forskningsmiljöerna*

Institution eller motsvarande vid universitet eller högskola	Antal projekt	Årsarbetskrafter
Kriminologiska institutionen, Stockholms universitet	41	95,65
Institutionen för samhällsvetenskap, Växjö universitet	12	1,5
Sociologiska institutionen, Lunds universitet	12	11,6
Hälsa och samhälle - Avdelningen för socialt arbete, Malmö högskola	8	3,6
Sociologiska institutionen, Göteborgs universitet	8	18,5
Centrum för Våldsprevention, Karolinska Institutet	7	6,3
Avd för psykiatri och rättspsykiatri, Lunds universitet	6	0
Beteendevetenskapliga institutionen, Linköpings universitet	6	6,6

Juridiska institutionen, Lunds universitet	6	0
soRAD, Stockholms universitet	6	7,5
Institutionen för omvårdnad, Umeå universitet	5	3
Juridiska institutionen, Uppsala universitet	5	2,1
Psykologiska institutionen, Göteborgs universitet	5	5
Psykologiska institutionen, Stockholms universitet	5	1,05
Folkhälso- och vårdvetenskap, Uppsala universitet	4	0
Institutionen för beteende, social och rättsvetenskap, Örebro universitet	4	0
Institutionen för datavetenskap, Linköpings universitet	4	3,8
Institutionen för socialt arbete, Stockholms universitet	4	2
Internationella handelshögskolan, Högskolan i Jönköping	4	0,6
Juridiska institutionen, Umeå universitet	4	0
Övriga institutioner	58	57,3

Tabell 5 visar de mest aktiva institutionerna när det gäller antalet projekt som redovisats. Endast institutioner med fler än 3 projekt återfinns namngivna i tabell 5. Den aktivaste institutionen är kriminologiska institutionen vid Stockholms universitet, vilken står för 41 av de 66 projekt som redovisats vid Stockholms universitet. På en delad andra plats återfinns samhällsvetenskapliga institutionen vid Växjö universitet och sociologiska institutionen vid Lunds universitet. Projekten vid kriminologiska institutionen representerar en bred ansats. De områden inom vilken flest projekt rapporterats är kriminalpolitik, forskning om unga lagöverträdare, forskning om brottsoffer, samt drogpolitisk forskning. Forskning finns även om social marginalisering och ekonomisk brottslighet. Vid sociologiska institutionen vid Lunds universitet ligger tyngdpunkten på forskning om brottsoffer med fem projekt, samt forskning om mutor (tre projekt). Vid samhällsvetenskapliga institutionen Växjö universitet ligger är forskningen framförallt fokuserad vid frågor rörande polisväsendet, brottsoffer, samt antisocialitet och kriminalitet bland kvinnor.

## Identifiering av forskningsmiljöer med inriktning mot polisverksamhet, kriminalvård, eko- och miljöbrott, samt forskning med brottsförebyggande ansats

### *Forskning om polisverksamhet*

Nedan är de projekt som forskar om frågor relaterade till polisverksamhet återgivna. Totalt handlar det om 10 projekt, vilka återfinns på ett relativt stort antal universitet och högskolor. Den forskningsmiljö som har de flesta projekten rörande polisverksamhet är Växjö universitet med fyra olika projekt.

Lise-Lotte Rytterbro (FD) Kriminologiska institutionen, Stockholms universitet, "Narkotikamissbruk från polisens och socialtjänstens perspektiv – problemuppfattning, samverkan och handlingsutrymme", 450 000 kr (2 årsarbetskrafter).

Thomas Bäck (universitetsadjunkt), Ethel Dahlgren (universitetslektor) Pedagogiska institutionen, Umeå universitet, "Arbetskravsanalys för poliser med inriktning mot psykisk förberedelse", Beräknad kostnad av arbetsinsats cirka 950 000 kr.

Mikael Henningson (FD), Psykologiska institutionen, Umeå universitet, "Applied information logistics in criminal intelligence".

Abby Peterson (docent) Sociologiska institutionen, Göteborgs universitet "Polisen och politiska protester: en jämförande studie av polisens hantering av protestaktioner i Sverige och England", År 2002: 490 000 + 650 000 kr, År 2003: 500 000 + 650 000 kr, År 2004: 430 000 kr.

Antoinette Hetzler (professor) Sociologiska institutionen, Lunds universitet, "Polisen i förändring. Intervjuer med de anställda och analys av deras arbetsmiljö" (polismyndigheten i Skåne).

Marie Torstensson Levander (docent), Samhällsvetenskapliga institutionen, Växjö universitet, "Problemorienterat arbetssätt och närpolisarbete i Sverige under 1990-talet. Erfarenheter av implementering, strategier och konkreta åtgärder".

Jan Mill (FK, Polisutbildningen Växjö Universitet), Marie Torstensson Levander (docent), Samhällsvetenskapliga institutionen, Växjö universitet, ”Implementering av problemorienterat polisarbete i Örebro län”.

Joakim Larsson (doktorand), Gunnar Olofsson (professor), Samhällsvetenskapliga institutionen, Växjö universitet, ”Lärande och poliskultur. Utbildningens betydelse för socialisation in i poliskulturen”.

Mikael Rask (Dr Med Vet), Jonas Åberg (MD), Institutionen för vårdvetenskap och socialt arbete, Växjö universitet, ”Polisers bemötande av personer med psykiatriska problem” (Samverkansprojekt med Polisutbildningen vid Växjö Universitet.), ca 150 000 kr.

Gunnar Andersson, Väg- och transportforskningsinstitutet, ”Onykterhet i trafiken – omfattning och samband med polisens övervakning” (på uppdrag av Vägverket).

#### *Forskning om kriminalvård*

När det gäller projekt rörande olika aspekter av kriminal vård återfanns 13 projekt var av fem är baserade vid Stockholms universitet.

Torbjörn Tännjö (professor), Filosofiska institutionen, Stockholms universitet. Grundforskning rörande påföljder och omhändertagande av personer som begår brott under inflytande av psykisk störning samt tvångsvård av missbrukare.

Anna Hollander (professor), Institutionen för socialt arbete, Stockholms universitet. ”Straff eller vård – ett paradigmskifte i synen på unga lagöverträdare” (grundforskning) 2001–2004, 400 000 kr/år.

Anna Hollander (professor), Institutionen för socialt arbete, Stockholms universitet. ”Omedelbara omhändertaganden och häktning av ungdomar” 2001–2004, 400 000 kr/år

Eckart Kühlhorn (professor), Centre for social research on alcohol and drugs (soRAD), Stockholms universitet. ”Sluten ungdomsvård” (tillämpad forskning).

Eckart Kühllhorn (professor), Centre for social research on alcohol and drugs (soRAD), Stockholms universitet. "Återfall i brott för unga lagöverträdare efter slutna ungdomsvård, fängelse och alternativa straff utanför anstalter" (tillämpad forskning)

Niklas Långström (docent), Centrum för våldsprevention, Karolinska institutet. "Samhällsomhändertagna ungdomar med aggressionsproblematik: risk för missanpassning på institution och återfall i brott", 450 000 kr/år (1 årsarbetskraft)

Alvar Nelson (professor emeritus), Juridiska institutionen, Uppsala universitet. "Brott och straff under 1900-talet"

Rolf Holmqvist (docent), Beteendevetenskapliga institutionen, Linköpings universitet. "Utvärdering av Sundbo behandlingshem" (tillämpad forskning), 2 483 000 kr

Rolf Sandell (professor), Beteendevetenskapliga institutionen, Linköpings universitet. "Förutsättningar för en god behandlingsallians mellan personal och elever på ungdomshem" (tillämpad forskning), 1 163 000 kr.

Roddy Nilsson (FD, Centrum för kulturforskning, Växjö Universitet). "Från cellfängelse till elektronisk fotboja. Fängelse, kriminalpolitik och välfärdsstat 1940–2000".

Jürgen Degner (doktorand), Anna Henriksen (doktorand), Institutionen för beteende-, social- och rättsvetenskap, Örebro universitet. "Kontinuitet som förändringsagent i socialt arbete med tvångsomhändertagna ungdomar på institution – en studie med fokus på relationen som transformator".

Odd Lindberg (FD), Björn Johansson (FD), Erik Flygare (FD), Institutionen för beteende-, social- och rättsvetenskap, Örebro universitet. "Kvinnors erfarenheter av livet på Hinseberg" samt "Anstaltskulturen på Kumla anstalten".

Bent Svensson (docent), Hälsa och samhälle – Avdelningen för socialt arbete, Malmö högskola. "Rymningar inom tvångsvården".

*Forskning om eko- och miljöbrott*

Forskning om eko- och miljö brott återfinns i 18 olika projekt varav fyra behandlar frågor rörande miljöbrott. När det gäller forskning om eko- och miljöbrott framstår vissa institutioner som relativt aktiva. Sex projekt pågår vid ekonomiska institutionen vid Linköpings universitet. Fyra projekt drivs vid internationella handelshögskolan i Jönköping och tre projekt pågår vid kriminologiska institutionen vid Stockholms universitet.

Helena du Rées (JK), Kriminologiska institutionen, Stockholms universitet.

”Miljöbrott i näringsverksamhet”

Projektmedel: 324 000 kr (4 årsarbetskrafter)

Hanns von Hofer (professor), Kriminologiska institutionen, Stockholms universitet

”Statistik om ekonomisk brottslighet”, 324 000 kr (2 årsarbetskrafter)

Henrik Tham (professor), Kriminologiska institutionen, Stockholms universitet

”Ekonomisk brottslighet i skandinavisk trailertransport – avvikelse eller normalitet?”, 324 000 kr (2 årsarbetskrafter)

Helen Forslind (doktorand), Ekonomiska institutionen (CEREC), Linköpings universitet

”Miljöbrott (incitament för återvinning av bilsrot)”, 2006–2008, 450 000 per år

Erik Lenntorp (doktorand) Ekonomiska institutionen (CEREC), Linköpings universitet

”Uppkomst och förhindrande av miljöbrott”, 2006–2008, 450 000 per år

Adam Mantaye (doktorand) Ekonomiska institutionen (CEREC), Linköpings universitet

”Ansvar vid stora miljöolyckor”, 2006–2008, 450 000 per år

Eva Matsson (doktorand) Ekonomiska institutionen (CEREC), Linköpings universitet

”Skattekontroll och skattebrottslighet”, 2006–2008, 450 000 per år

Johanna Romare (doktorand) Ekonomiska institutionen (CEREC), Linköpings universitet

”Företagsetik i relation till ekonomisk brottslighet”, 2006–2008, 450 000 per år

Joel Westerlund (doktorand) Ekonomiska institutionen (CEREC), Linköpings universitet

”Aktiebolagsrättens incitament till ekonomisk brottslighet”, 2006–2008, 450 000 per år

Bengt Nättorp (FK, Högskolan i Borås), Leif Appelgren (adj professor), Institutionen för datavetenskap, Linköpings universitet

”Ekonomisk brottslighet i samband med kommunal verksamhet” (lic avh)

Sven-Åke Lindgren (docent), Bengt Larsson (FD), Sociologiska institutionen, Göteborgs universitet

”Revisorns roll i kontrollsystemet – uppkomsten och effekterna av en lagstadgad anmälningsskyldighet vid misstanke om ekonomisk brottslighet” (grundforskning), 1 364 000 kr (85 % årsarbetskraft 2001, 75 % 2002, och 75 % 2003)

Sven-Åke Lindgren (docent), Oskar Engdahl (FD), Sociologiska institutionen, Göteborgs universitet

”Finansiella mellanhänder och ekonomisk brottslighet” (grundforskning), År 2003: 702 000 kr (75 % +25 % arbetskraft). År 2004: 536 000 kr (75 % arbetskraft). År 2005: 525 000 kr (75 % arbetskraft).

Malin Sjöstrand (doktorand), Per Ole Träskman (professor), Helén Örnemark Hansen (docent), Juridiska institutionen, Lunds universitet

”Samband mellan ekonomisk och organiserad brottslighet”

Sverker Jönsson (doktorand), Per Ole Träskman (professor), Juridiska institutionen, Lunds universitet

”Den ekonomiska brottslighetens straffsobjekt – Möjligheter och förutsättningar för ett kollektivt eller korporativt straffansvar”

Dan Magnusson (adj professor) Internationella Handelshögskolan, Högskolan i Jönköping



”Företagskonkurser och ekonomisk brottslighet” (grundforskning och tillämpad forskning), Genomförs på 20 % av full arbetstid

Björn Westberg (professor), Anna K Hansson (doktorand), Internationella Handelshögskolan, Högskolan i Jönköping

”Bedrägerier i samband med gränsöverskridande handel” (grundforskning och tillämpad forskning)

Samuel Cavallin (docent), Internationella Handelshögskolan, Högskolan i Jönköping

”Manipulationer av priset på värdepapper” (grundforskning och tillämpad forskning)

Samuel Cavallin (docent), Internationella Handelshögskolan, Högskolan i Jönköping

”Culpa och ansvar i näringsverksamhet: Om ansvar för oaktsamma transaktioner, särskilt beträffande offentligrättsligt ansvar på de finansiella marknaderna” (grundforskning och tillämpad forskning)

#### *Forskning med brottsförebyggande ansats*

Elva projekt om brottsförebyggande arbete eller med brottsförebyggande ansats återfanns bland de redovisade projekten. I denna grupp av projekt återfinns några av de statliga myndigheterna. Ingen särskild miljö framstår som mera aktiv inom området.

Magnus Hörnqvist (FK), Kriminologiska institutionen, Stockholms universitet

”Brottsförebyggande arbete inom ramen för storstadssatsningen”, 324 000 kr (2 årsarbetskrafter)

Niklas Långström (docent), Centrum för våldsprevention, Karolinska institutet

”Utvärdering av individuellt kognitivt beteendeterapeutiskt behandlingsprogram för ungdomar med svår våldsproblematik (IKBT+)” (tillämpad forskning), 800 000 kr/år (2,5 årsarbetskrafter)

Leif Appelgren (adj professor), Institutionen för datavetenskap, Linköpings universitet

”Utveckling av metoder och modeller för optimal användning av begränsade kontrollresurser, i första hand för skattekontroll, i andra hand även för andra myndigheter samt för revision i näringsverksamhet”, 1,2 miljoner kr (20 % i 8 år = 1,6 årsarbetskrafter).

Leif Appelgren (adj professor), Institutionen för datavetenskap, Linköpings universitet

”Empirisk testning av kontrollstrategier i samarbete med Riksskatteverket”, 0,2 miljoner kr (10 % i 2 år = 0,2 årsarbetskrafter)

Berit Andersson (docent), Sociologiska institutionen, Lunds universitet

”Socialarbetare i centrum – försök att fånga upp ungdomar i riskzonen”, Cirka 150 000 kr

Marianne Liedholm (docent), Göra Lindberg (docent), Berit Andersson (docent), Jill Sörensson (doktorand), Sociologiska institutionen, Lunds universitet

”Storstadssatsningen i Malmö – en utvärdering”, Totalt 7 miljoner, varav delar gått till brottsförebyggande projekt

Marie Torstensson Levander (docent), Björn Gustafsson (doktorand), Samhällsvetenskapliga institutionen, Växjö universitet

”Utvärdering av påverkansprogrammet Vägvalet” (Påverkansprogram för unga pojkar som dömts för brott.)

Henrik Belfrage (professor), Mitthögskolan

”Familjerelaterat våld – prevalens, incidens, prevention, behandling och rehabilitering”

Max Stenlund (doktorand, Uppsala Universitet), högskolan i Gävle

”Interventionsstrategier mot våld i och utanför skolan”

Riksskatteverket

Arbetsgrupp utreder sedan februari 2003 hur skattebrottsenheternas brottsförebyggande arbete skall utformas.

Annika Eriksson (FD), Socialstyrelsen – Individ- och familjeenheten

Utvecklingsprojektet ”Våld mot kvinnor”. År 2002 och 2003 har 14 kvinnojourer fått sammanlagt 8 miljoner kr för utvecklingsprojekt kring våldsutsatta kvinnor med funktionshinder, våldsutsatta kvinnor med missbruksproblematik och våldsutsatta kvinnor med invandrarbakgrund.

Roger Lundström, Tullverket

”Utvecklingsprojekt TIGER” (med mål att effektivisera verkets brottsbekämpningsprocess”

### Avslutande kommentarer

Syftet med denna inventering av kriminalpolitiskt relevant forskning var att identifiera aktiva forskningsmiljöer, samt att ge en grov uppskattning av forskningsresursernas storlek. Särskilt intressanta är miljöer med forskning om polisverksamhet, kriminalvård, eko- och miljöbrott, samt forskningsmiljöer där en brottsförebyggande ansats finns. När det gäller den bild av forskningens koncentration framstår Stockholms universitet och framförallt kriminologiska institutionen som den mest aktiva, med en relativt bred ansats. Kriminologiska institutionen vid Stockholms universitet har även den största koncentrationen av forskningsresurser räknat i årsarbetskraft. Å andra sidan är den Stockholms dominans som påtalades i SOU 1992:80 inte lika påtaglig som när den utredningen genomfördes. Ett relativt stort antal projekt bedrivs vid de större universiteten samt vid de nya universiteten och högskolorna. När det gäller koncentrationen av forskning med inriktning mot några av de specifikt efterfrågade områdena är det framförallt när det gäller forskning om polisverksamhet och forskning om eko- och miljöbrott som några miljöer framstår som aktivare än andra. När det gäller forskning om polisverksamhet är Växjö universitet relativt aktiva och när det gäller forskningen om eko- och miljöbrott framstår ekonomiska institutionen vid Linköpings universitet, internationella handels-högskolan vid högskolan i Jönköping, samt kriminologiska institutionen vid Stockholms universitet som de mest aktiva.

# Kartläggning av kriminalpolitiskt relevant forskning i internationella tidskrifter

*Rickard Danell*

*INFORSK*

*Sociologiska institutionen*

*Umeå universitet*

Syftet med denna studie är att ge övergripande bild av forskning relevant ur ett kriminalpolitiskt perspektiv. Det är framför allt den forskning som är publicerad i vetenskapliga tidskrifter som är intressanta i sammanhanget. De frågeställningar som skall besvaras är hur fördelar sig svensk brottsforskning på olika ämnesområden? Inom vilka organisationer och institutioner bedrivs forskningen? Vilka är de mest produktiva forskarna och vilka är de mest citerade arbetena? Rapporten inkluderar tre typer av litteratursökningar. Dels har en litteratursökning gjorts som med hjälp av en sökprofil med begrepp syftande till att fånga relevant forskning. Sökning syftar till att ge en generell bild av den forskning som publicerats i vetenskapliga tidskrifter. Eftersom det är relativt vanskligt att kartlägga ett så pass löst definierat forskningsområde som brottsforskning har även en specifik sökning efter svenska artiklar kriminologiska tidskrifter utförts med syfte att kartlägga den svenska närvaron. Fördelen med att använda olika sökstrategier är att det ger möjlighet att validera sökprofilen genom att jämföra resultaten. I ett tredje steg har sökningar gjorts för att kartlägga aktiviteten när det gäller forskning om ekobrottslighet, miljöbrott, kriminalvård samt polisiärverksamhet.

## Metod och data

Sökningen efter artiklar rörande olika aspekter av kriminell verksamhet börjar med att utveckla en sökprofil. Sökprofilen måste utvecklas stegvis eftersom begrepp kan ha en mängd olika betydelser inom olika domäner. Ett problem som blir allvarigare vid sökningar i generella databaser av typen *Web of Science*. När mångtydiga ord upptäckts så har deras betydelse preciserats antingen med hjälp av booleanska operatörer eller med specifika ord kombinationer. Upprepade sökningar och kvantitativa analyser

av titelfälten har även gjort det möjligt att expandera sökprofilen. På grund av begränsningar när det gäller hur många ord en profil får innehålla så har nya begrepp endast inkluderat om de resulterats i träffar i dokument med svenska författare.

*Web of Science* består av *Science Citation Index Expanded* (inkluderar 5900 tidskrifter från 150 ämnesområden), *Social Science Citation Index* (indexerar allt från 1725 tidskrifter samt inkluderar för samhällsvetenskaperna relevant material från 3300 vetenskapliga och tekniska tidskrifter) och *Art & Humanities Citation Index* (indexerar allt från 1144 tidskrifter, samt urval av dokument från 6800 naturvetenskapliga och samhällsvetenskapliga tidskrifter). När sökningarna utfördes bestod hela *Web of Science* av 18 521 367 dokument för perioden 1986 till 2002.

Följande sökprofil har använts:

TS=(correctional treatment\* or imprison\* or homicid\* or perpetrator\* or antisocial or delinquent or sexual assault or sexual violence or sexual abuse\* or sexual viola\* or sexually abuse\* or sexually assault\* or sexually viola\* or rape and women\* or rape and men\* or crimes or crime or criminal\* or jail or prison or jails or prisons or offender\* or battered women or robber\* or rape victim or rapist or murder\* or child abuse or fraud\* or shell compan\* or money launder\* or tax eva\* or drug abuse\* or drug trade\* or traffic\* and drug\* or burglar\* or thief or theft or thieving or steal or stealing or violence or felony or offence or forensic\* or correctional institu\* ) AND AD=(sweden)

DocType=All document types; Language=All languages; Database(s)=SCI-EXPANDED, SSCI, A&HCI; Timespan=1986–2002

Utan begränsning till dokument med svenska författare gav sökprofilen 97279 träffar för perioden 1986 till 2002, varav 1012 var svenska dokument, dvs. 1.04 procent. Resultatet har sedan sparats och bearbetats med hjälp av en för ändamålet utvecklad mjukvara Bibexcel. Efter rensning av duplikat återstod 910 svenska dokument (tabell 1). I analysen av svensk brottsforskning har sedan endast de dokument klassificerade som artiklar inkluderats.

Tabell 1: Resultat av sökning i Web of Science

Dokument typ	Antal dokument
Article	788
Book Review	25
Editorial Material	13
Item About an Individual	2
Letter	11
Meeting Abstract	29
Note	8
Review	34
Totalt antal	910

### Tidskriftsartiklar i *Web of Science*

Det första steget i analysen av svensk brottsforskning var att söka efter svenska artiklar i Web of Science. Den sökprofil som använts testades som nämnts ovan i flera steg. Artiklarna klassificerades med avseende på ämnestillhörighet. Det är i sammanhanget viktigt att notera att artiklarna har delats in ämneskategorier med hjälp av klassificeringssystem för tidskrifter. I tabell 2 redovisas hur artiklarna fördelar sig över aggregerade tidskriftskategorier.

Tabell 2: Fördelningen av artiklar över tidskriftsområden

Tidskriftens ämnesklass	Procent artiklar	Antal artiklar
Humaniora	0,9	7
Lantbruksvetenskap	0,3	2
Medicin	64,1	505
Naturvetenskap	5,3	42
Samhällsvetenskap	29,3	231
Teknik	0,1	1
Totalt	100,0	788

Tabell 2 visar på en tydlig medicinsk dominans när det gäller forskning om brottsrelaterade frågor. På grund av att den använda databasen enbart registrerar tidskriftspubliceringar kan man anta att andelen medicinsk forskning är något överskattad i relation med andelen samhällsvetenskaplig forskning. Mer oväntat är de två artiklarna inom lantbruksvetenskap. Vid en närmare granskning

visar dessa sig behandla frågan om afrikanska bönder som väljer grödor för att förhindra stölder, vilket gör att artiklarna innehåller ordet ”theft”.

För att få en mera nyanserad bild av den forskning som bedrivs inom de större ämnesområdena redovisas dessa särskilt i tabell 3 och 4 där artiklarna fördelats med avseende på mera specifika ämnesområden.

Tabell 3: De medicinska artiklarnas fördelning över tidskriftsområden

Tidskriftens ämnesklass	Procent artiklar	Antal artiklar
Clinical Medicine	42,4	214
Clinical Medicine; Ecology/Environment	5,5	28
Clinical Medicine; Immunology	2,0	10
Clinical Medicine; Microbiology	0,2	1
Clinical Medicine; Molecular Biology & Genetics	0,2	1
Clinical Medicine; Neurosciences	26,7	135
Clinical Medicine; Pharmacology	1,2	6
Clinical Medicine; Psychology/Psychiatry	17,4	88
Clinical Medicine; Social Sciences, General	4,4	22
<b>Totalt</b>	<b>100,0</b>	<b>505</b>

Tabell 3 visar de medicinska artiklarnas fördelning över olika underavdelningar i tidskriftsområdet klinisk medicin. De medicinska artiklarnas fördelning över dessa underavdelningar visar att för de tidskrifter som tillskrivits en underavdelning så är de flesta artiklarna publicerade in de besläktade ämneskategorierna psykiatri och neurovetenskap. En stor andel av artiklarna är publicerade i tidskrifter endast klassificerade som klinisk medicin. För att få en uppfattning om vad dessa handlar om måste man närmare granska de tidskrifter i vilka artiklarna är publicerade. Av tidskrifternas namn framgår det att 92 av artiklarna i den generella medicinska gruppen är publicerade i rättsmedicinska tidskrifter.

Tabell 4: De samhällsvetenskapliga artiklarnas fördelning över tidskriftsområden.

Tidskriftens ämnesklass	Procent artiklar	Antal artiklar
Economics & Business	2,6	6
Education	0,9	2
Law	0,4	1
Psychology	45,5	105
Social Sciences, General	50,6	117
Totalt	100,0	231

I tabell 4 finns de samhällsvetenskapliga artiklarnas fördelning med avseende på ämnesområden. De samhällsvetenskapliga tidskrifterna har inte lika många underavdelningar som de medicinska vilket gör att tabell 4 ger en mycket grov beskrivning. De samhällsvetenskapliga artiklarnas fördelning över ämnesområden är primärt koncentrerade i den generella samhällsvetenskapliga klassen och inom psykologi. En granskning av den generella samhällsvetenskapliga gruppen visar inte på någon tydlig dominans av något enskilt ämnesområde. Gruppen inkluderar tidskrifter inom socialt arbete, omvårdnad, sociologi och kriminologi. Anmärkningsvärt med fördelningen över ämnesområden är att endast en artikel är publicerad i en tidskrift klassificerad som juridik.

Tabell 5 ger en uppfattning om inom vilka organisationer som bedriver forskning inom olika ämnesområdena. Det bör observeras att summan organisationer och summan artiklar inte blir densamma eftersom det är relativt vanligt att författare från flera organisationer samförfattar artiklar. Enbart svenska organisationer med minst sju författare redovisas med namn i tabell 5.

Tabell 5: Fördelningen av författarskap med avseende på organisation och ämnesgrupp

Organisation	Tidskriftens ämnesklass					Totalt
	Hum	Land	Med	Natur	Sam	
Karolinska institutet	0	2	123	3	45	173
Göteborgs universitet	1	0	54	0	20	75
Stockholm universitet	0	0	22	3	44	69
Umeå universitet	0	0	35	1	24	60
Uppsala universitet	2	1	29	11	16	59
Lund universitet	2	0	26	5	14	47



Huddinge universitetssjukhus	0	0	24	0	5	29
Linköping universitet	1	0	13	2	12	28
Karolinska sjukhuset	0	0	20	1	1	22
SKL	0	0	21	1	0	22
Uppsala universitetssjukhus	0	0	18	1	3	22
Linköping universitetssjukhus	0	0	18	2	1	21
Rättsmedicinalverket	0	0	13	0	0	13
Lund universitetssjukhus	0	0	7	0	1	8
Brottsförebyggande rådet	0	0	3	0	4	7
Univ Orebro	0	0	3	0	4	7
KTH	0	0	3	0	3	6
Sahlgrenska universitetssjukhus	0	0	5	1	0	6
Totalt antal för ovanstående organisationer	6	3	437	31	197	674
Andra organisationer	1	2	285	34	95	417

OBS: Totalt antal organisationer inkluderar även utländska organisationer.

Det faktum att Karolinska institutet står för den största andelen är inte förvånande med tanke på den stora andelen medicinsk forskning i materialet. I övrigt återfinns de större universiteten och de tillhörande sjukhusen som primära producenter. Förvånande är brottsförebyggande rådets låga andel. För att testa om sökprofilen missat denna organisations publikationer gjordes en särskild sökning. Sökningen efter AD=(Natl Council Crime Prevent\* same sweden or brottsforebygg\* same sweden) gav 16 dokument i *Web of Science* för perioden 1986 till 2003. Även om detta inte är något större antal artiklar så representerar det en väsentlig del av Brottsförebyggande rådets publikationer i internationella tidskrifter. Vid en närmare granskning av de artiklar som inte fångats med den använda sökprofilen finner vi att de handlar om olika aspekter av alkohol missbruk. Ett begrepp som inte kan användas i profilen eftersom det kommer att fånga allt för många artiklar som inte kan klassificeras som brottsforskning.

När det gäller de olika organisationernas publikationer med avseende på ämnesområde så ser vi att Karolinska institutet även producerar flest artiklar inom det samhällsvetenskapliga ämnesområdet. För övriga större organisationer är relationen mellan samhällsvetenskaplig och medicinsk forskning mera balanserad. En avvikare bland universiteten är Uppsala som har relativt många artiklar i naturvetenskapliga tidskrifter.

### Analys av publikationer i samhällsvetenskapliga tidskrifter

Eftersom det finns goda skäl att anta att de använda sökprofilen inte enbart fångat sådant som kan anses relevant för denna undersökning. Den forskning som inte ansågs relevant i sammanhanget behandlade frågor rörande patienters våld mot vårdare. En hel del av de artiklar som gallrats bort behandlade frågor om effekterna av det våld flyktingar blivit utsatta för i hemlandet, samt forskning relaterade till AIDS projekt i Afrika. Av de 126 samhällsvetenskapliga artiklarna återstod efter en granskning av titlarna 55 artiklar publicerade i samhällsvetenskapliga tidskrifter. Artiklar publicerade i psykologiska tidskrifter har inte räknats i den samhällsvetenskapliga gruppen, utan kommer att behandlas särskilt i nästa avdelning. Tabell 6 visar i vilka tidskrifter som de samhällsvetenskapliga artiklarna är publicerade. Det är tydligt att de tidskrifter som framförallt används tillhör ämnesområdena kriminologi, sociologi och socialt arbete.

Tabell 6: Fördelning av artiklar över samhällsvetenskapliga tidskrifter

Tidskrift	Antal artiklar
British Journal of Criminology	12
Child Abuse & Neglect	6
Sociologisk Forskning	4
Acta Sociologica	3
Scandinavian Journal of Social Welfare	3
Journal of Interpersonal Violence	2
International Journal of Social Welfare	2
Quality & Quantity	2
Social Science & Medicine	2
Urban Studies	1

Social Networks	1
Violence Against Women	1
Security and Control of Information Technology In Society	1
Sociology and Social Research	1
Womens Studies International Forum	1
Studies in Family Planning	1
Social Science Research	1
Scandinavian Political Studies	1
Discourse & Society	1
Ethnicity, Crime, and Immigration	1
Deviant Behavior	1
Accident Analysis and Prevention	1
Annals of the Association of American Geographers	1
Midwifery	1
Risk Analysis	1
Journal of Quantitative Criminology	1
Interdisciplinary Science Reviews	1
Journal of Peace Research	1
<hr/> Totalt antal artiklar	<hr/> 55

*Tabell 7: Fördelning av de samhällsvetenskapliga artiklarna med avseende på organisation*

Organisation	Antal författarskap
Stockholms universitet	19
Karolinska institutet	6
Linköpings universitet	4
Lund universitet	4
Umeå universitet	4
Uppsala universitet	3
Brottsförebyggande rådet	2
KTH	2
Göteborgs universitet	2
Polishögskolan	2
Uppsala universitetssjukhus	1
Örebro universitet	1
Mitthögskolan	1
Karlstads universitet	1
Huddinge universitetssjukhus	1
Socialkontoret, Stockholm	1

Stockholm International Peace Research Institute	1
<b>Totalt antal författarskap</b>	<b>55</b>

I tabell 7 återfinns de organisationer som i huvudsak står bakom produktionen av artiklar i samhällsvetenskapliga tidskrifter. Effekten av granskningen framgår tydligt om man jämför tabell 7 med tabell 5. Efter rensningen framstår Stockholms universitet som den främsta producenten av brottsrelaterad forskning följt av Karolinska institutet och de större universiteten.

*Tabell 8:* De mest produktiva författarna i samhällsvetenskapliga tidskrifter

<b>Författare</b>	<b>Institution</b>	<b>Antal artiklar</b>
Dahlback O	Sociologiska institutionen, Stockholms universitet	4
Stattin H	Psykologiska institutionen, Stockholms universitet	4
Magnusson D	Psykologiska institutionen, Stockholms universitet	3
Wikström POH	Polishögskolan, Stockholm	3
Grann M	Rättspsykiatri, Karolinska Institutet	2
Estrada F	Kriminologiska institutionen, Stockholms universitet	2
Franzen M	Institutet för bostads- och urbanforskning, Uppsala universitet	2
Lindblad F	Barn psykiatri, Huddinge universitetssjukhus	2
Kratzer L	Samhällsmedicinska institutionen, Lund universitet	2
Langström N	Rättspsykiatri, Karolinska Institutet	2
Akerström M	Sociologiska institutionen, Lunds universitet	2
Cederborg AC	Institutionen för pedagogik & psykologi, Linköpings universitet	2

Bilden av Stockholm som det primära centret för brottsforskning förstärks när vi ser till de mest produktiva författarna (tabell 8). Framförallt är det Dahlbäck vid sociologiska institutionen och Stattin vid psykologiska institutionen som publicerat sig i samhällsvetenskapliga tidskrifter.

Tabell 9: De tio mest citerade artiklarna i samhällsvetenskapliga tidskrifter

Författare	Organisation	År	Antal citat
Stattin H; Magnusson D	Psykologiska institutionen, Stockholms universitet	1991	32
Somander LKH; Rammer LM	Rättsmedicinska institutionen, Linköpings universitet	1991	31
Gelles RJ; Edfeldt AW	Pedagogiska institutionen, Stockholms universitet	1986	28
Stattin H; Magnusson D;	Psykologiska institutionen, Stockholms universitet	1989	16
Reichel H			
Belfrage H	Karolinska institutet	1998	15
Ellsberg M; Heise L; Pena R;	Institutionen för folkhälsa och klinisk medicin, Umeå universitet	2001	12
Agurto S; Winkvist A			
Stattin H; Magnusson D	Psykologiska institutionen, Stockholms universitet	1995	12
Smith WR; Torstensson M	Polishögskolan, Stockholm	1997	11
Hyden M; Mccarthy IC	Institutionen för socialt arbete, Stockholms universitet, Samt Linköping universitet	1994	11
Gustafson PE	Sociologiska institutionen, Göteborgs universitet	1998	9

I tabell 9 återfinns de mest citerade svenska artiklarna i det samhällsvetenskapliga materialet (för en fullständig bibliografisk referens se appendix 1). Stattin och Magnusson från psykologiska institutionen vid Stockholms universitet återkommer i listan med tre olika artiklar, vilka alla är longitudinella studier av kriminella karriärer. Tydliga teman bland de mest citerade samhällsvetenskapliga artiklarna är även våld inom familjen, t ex våld mot barn och våld mot kvinnor.

Figur 1: Co-citerade tidskrifter i de samhällsvetenskapliga artiklarna.



Genom att studera författarnas citeringsbeteende med avseende på vilka tidskrifter de väljer kan vi få en kompletterande bild av innehållet i de samhällsvetenskapliga artiklarna. Figur 1 visar på hur olika tidskrifter grupperar sig med avseende på hur de co-citeras i de samhällsvetenskapliga artiklarna. De geometriska relationerna mellan tidskrifterna bestäms med hjälp av en MDS analys, vilken positionerar tidskrifterna utifrån inverterade co-citeringsfrekvenser. Tidskrifter som ligger nära varandra är oftare citerade i samma artiklar. Co-citeringar är även representerade med de linjer som går mellan de citerade tidskrifterna. Dessa linjer blir dessutom

tjockare om tidskrifterna har citerats tillsammans oftare. Cirklarnas area är proportionerlig mot tidskrifternas citeringsfrekvens vilket betyder att de tidskrifter som citerats oftare i materialet har en större cirkel. För att bättre kunna tolka kartan har även de citerade tidskrifterna klustrats utifrån hur de citerats tillsammans med andra tidskrifter (appendix 2).

Den organiserande principen för figur 1 är att de citerade tidskrifterna grupperar i sig i termer av medicinska tidskrifter i figurens övre regioner och kriminologiska och sociologiska tidskrifter i kartans nedre regioner. Ytterligare stöd i tolkningen av MDS analysen ges av klusteranalysen. Här återfinns vi tre kluster. Det kluster som innehåller flest citerade tidskrifter består primärt av kriminologiska och sociologiska tidskrifter. Det näst största klustret består primärt av psykiatriska tidskrifter. Det som utmärker det minsta klustret är att närvaron av tidskrifter som *Pediatrics* och *Child Abuse & Neglect*. Med figur 1 som underlag kan vi dra slutsatsen att trots att psykologiska tidskrifter exkluderats från den samhällsvetenskapliga tidskriftsgruppen framstår psykiatriska och psykologiska tidskrifter som central informationskällor för artikelförfattarna i den samhällsvetenskapliga tidskriftsgruppen.

### Analys av publikationer i psykologiska tidskrifter

Även de artiklar som publicerats i psykologiska och psykiatriska tidskrifter har relevans granskats enligt samma princip som artiklarna publicerade i samhällsvetenskapliga tidskrifter. En betydligt större andel av artiklarna överlevde granskningen i denna klass, vilket betyder att den använda sökprofilen ger högre precision i de ”hårdare” vetenskaperna.

Tabell 10: Fördelning av artiklarna över psykologiska tidskrifter

Tidskrift	Antal artiklar
Nordic Journal of Psychiatry	15
Psychology Crime & Law	10
Journal of Forensic Psychiatry	7
International Journal of Law and Psychiatry	7
Personality and Individual Differences	5
Social Psychiatry and Psychiatric Epidemiology	5

European Journal of Personality	4
European Child & Adolescent Psychiatry	4
Applied Cognitive Psychology	4
European Journal of Psychiatry	3
Journal of the American Academy of Psychiatry and the Law	3
Law and Human Behavior	3
Behavioral Sciences & the Law	3
Journal of Psychoactive Drugs	2
Work and Stress	2
Journal of Applied Behavior Analysis	2
Journal of Adolescence	2
Archives of Sexual Behavior	2
Nordisk Psykologi	2
Bulletin of the American Academy of Psychiatry and the Law	2
Journal of Consulting and Clinical Psychology	1
Journal of Family Violence	1
Journal of Personality Assessment	1
Journal of Psychology	1
Scandinavian Journal of Psychology	1
Journal of Youth and Adolescence	1
Psychological Reports	1
Journal of Reproductive and Infant Psychology	1
Studia Psychologica	1
Journal of Social Psychology	1
Contemporary Family Therapy	1
Cognition & Emotion	1
Criminal Justice and Behavior	1
Feminism & Psychology	1
Development and Psychopathology	1
American Psychologist	1
Aggression and Violent Behavior	1
Bulletin of the Menninger Clinic	1
Clinical Psychology & Psychotherapy	1
Child Development	1
Journal of Applied Psychology	1
Journal of Anxiety Disorders	1
Journal of Business And Psychology	1
Journal of Community Psychology	1
Journal of Clinical Psychology	1
International Journal of Behavioral Medicine	1



International Journal of Behavioral Development	1
International Journal of Geriatric Psychiatry	1
Journal of Adolescent Research	1
Journal of Abnormal Psychology	1
<b>Totalt antal artiklar</b>	<b>117</b>

Tabell 10 visar hur de 117 artiklarna i psykologi och psykiatri fördelar sig över de olika tidskrifterna. De populäraste tidskrifterna är *Nordic Journal of Psychiatry* och *Psychology Crime & Law*. I övrigt återfinns både psykiatriska, rättspsykiatriska och psykologiska tidskrifter bland de som är mest frekvent förekommande.

Tabell 11 visar på fördelningen av de psykologiska artiklarna med avseende på organisation. I likhet med de artiklar som publicerats i samhällsvetenskapliga tidskrifter så är forskningen tydligt centrerad i Stockholm. Forskningen utförs primärt vid Karolinska institutet och Stockholms universitet: ca 41 procent av artiklarna är författade vid dessa organisationer.

*Tabell 11:* Fördelning av psykologiska artiklar med avseende på organisation

<b>Organisation</b>	<b>Antal författarskap</b>
Karolinska institutet	33
Stockholms universitet	20
Göteborgs universitet	8
Linköpings universitet	8
Umeå universitet	8
Uppsala universitet	6
Rättspsykiatri, Växjö	5
Uppsala universitetssjukhus	5
Huddinge universitetssjukhus	4
Lund universitet	3
Rättsmedicinalverket	3
Örebro universitet	3
Brottsförebyggande rådet	2
Växjö universitet	2
Danderyd sjukhus	1
Falun sjukhus	1
Karlstad universitet	1
Kristianstad universitet	1
Linköping universitetssjukhus	1

Mitthögskolan	1
Rättspsykiatri, Hisings Backa	1
SVK Mottagningen MOS, Malmö	1
Umeå universitetssjukhus	1
Värmdö barnklinik Stockholm	1
<b>Totalt antal författarskap</b>	<b>120</b>

Tabell 12 visar vilka forskare som utför forskningen och deras institutionella tillhörighet. De mest produktiva författarna kommer framförallt från rättspsykiatri vid Karolinska institutet (framför allt Grann, Belfrage och Langström) och psykologiska institutionen vid Stockholms universitet (Christianson, Magnusson och Stattin). Dessa forskare står för merparten av de respektive organisationernas produktion. Stockholms psykologerna tillhör dessutom de mest produktiva forskarna i de samhällsvetenskapliga tidskrifterna.

Tabell 12: De mest produktiva författarna i psykologiska tidskrifter

<b>Författare</b>	<b>Institution</b>	<b>Antal artiklar</b>
Grann M	Rättspsykiatri, Karolinska institutet	17
Belfrage H	Rättspsykiatri, Växjö samt Karolinska institutet	10
Langström N	Rättspsykiatri, Karolinska institutet	10
Christianson SA	Psykologiska institutionen, Stockholms universitet	8
Tengström A	Rättspsykiatri, Karolinska institutet	7
Kullgren G	Rättspsykiatri, Karolinska institutet, Umeå universitet	6
Magnusson D	Psykologiska institutionen, Stockholms universitet	6
Stattin H	Psykologiska institutionen, Stockholms universitet	6
Levander S	Psykiatri, Lunds universitet	5
Stalenheim EG	Institutionen för Neurovetenskap, psykiatri, Uppsala universitetssjukhus	5
Eisemann M	Psykiatri, Umeå universitet	4
Hagglöf B	Psykiatri, Umeå universitet	4
Holmberg G	Rättsmedicinalverket, Stockholm	4
Lidberg L	Rättspsykiatri, Huddinge universitetssjukhus	4
Lindblad F	Barnpsykiatri, Huddinge universitetssjukhus	4
Svedin CG	Barn & ungdomspsykiatri, Linköpings	4
von Knorring L	Institutionen för Neurovetenskap, psykiatri, Uppsala universitetssjukhus	4

Tabell 13 visar de tio mest citerade artiklarna i publicerade i de psykologiska tidskrifterna (för fullständig bibliografisk information se appendix 3). Precis som vid analysen av artiklar publicerade i samhällsvetenskapliga tidskrifter är det psykologiska institutionen vid Stockholms universitet som står för de mest citerade arbetena. Ser vi närmare på vad de mest citerade artiklarna handlar om blir det tydligt att Stattin och Magnusson (1989) även i detta sammanhang utför longitudinella studier av kriminella karriärer. Relaterat tema återfinns även i Stattin och Klackenberglarsson (1993) som behandlar frågan om hur barn utveckling är relaterad till framtida kriminalitet. Även på en andra plats återfinns vi psykologiska institutionen vid Stockholms universitet med en artikel av Christianson och Loftus (1991), vilken handlar om minnen av traumatiska händelser. Ytterligare två artiklar av Christianson återfinns bland de mest citerade. Båda dessa hanterar frågan om emotionella reaktioner bland brottsoffer. I övrigt är det framförallt medicinska och då primärt artiklar inom rättspsykiatri som återfinns bland de mest citerade artiklarna. Eley, Lichtenstein & Stevenson (1999) är resultatet av ett internationellt samarbete mellan en institution baserad i London och Karolinska institutet. Artikelns behandlar frågan om orsaker till aggressivt beteende. Institutionen för rättspsykiatri vid Karolinska institutet är vid sidan av psykologiska institutionen den institution som återkommer flera gånger med högt citerade artiklar. Artiklarna behandlar framförallt frågan om relationen mellan våldshandlingar och olika personlighetsstörningar.

Tabell 13: De mest citerade artiklarna i psykologiska tidskrifter

Författare	Institution	År	Antal citat
Stattin H; Magnusson D	Psykologiska institutionen, Stockholms universitet	1989	81
Christianson SA; Loftus EF	Psykologiska institutionen, Stockholms universitet	1991	60
Eley TC; Lichtenstein P; Stevenson J	Institutet för miljömedicin, Karolinska institutet	1999	39
Stattin H; Klackenberg Larsson I	Psykologiska institutionen, Stockholms universitet	1993	26
Grann M; Langstrom N; Tengstrom A; Stalenheim EG	Rättspsykiatri, Karolinska institutet	1998	25

Christianson SA; Hubinette B	Psykologiska institutionen, Stockholms universitet	1993	24
Tengstrom A; Grann M; Langstrom N; Kullgren G	Rättspsykiatri, Karolinska institutet	2000	19
Kullgren G; Grann M; Holmberg G	Psykiatri, Umeå universitet, Rättsmedicinalverket, Stockholm	1996	18
Christianson SA; Forth AE; Hare RD; Strachan C; Lidberg L; Thorell LH	Psykologiska institutionen, Stockholms universitet	1996	18
Langstrom N; Grann M; Tengstrom A; Lindholm N; Woodhouse A; Kullgren G	Rättspsykiatri, Karolinska institutet	1999	15

I figur 2 återfinns en co-citerings karta baserad på en MDS analys av de mest citerade tidskrifterna i det psykologiska materialet. Stöd för tolkning av kartan ger även klusteranalys som återfinns i appendix 4. Den nätverksstruktur som finns illustrera i figur 2 är starkt sammanhängande. Detta bekräftas av klusteranalysen som grupperat alla de citerade tidskrifterna i samma kluster. Med hjälp av MDS analysen kan vi åtminstone urskilja tendenser till grupperingar. Den vänstra delen av figuren består av psykologiska och några kriminologiska tidskrifter och rör vi oss mot den högra delen av figuren så rör vi oss mot psykiatri och klinisk medicin.



Tabell 14: Svenska publikationer i kriminologiska tidskrifter

Tidskrift	Antal svenska artiklar
Psychology Crime & Law	15
British Journal of Criminology	13
Journal of Forensic Psychiatry	7
Journal of Interpersonal Violence	3
Criminal Law Review	3
Social & Legal Studies	2
Kriminalistik	1
Justice System Journal	1
Journal of Quantitative Criminology	1
Criminal Justice and Behavior	1
Crime Law and Social Change	1
Aggression and Violent Behavior	1
Journal of Family Violence	1
International Journal of Offender Therapy and Comparative Criminology	1
Ethnicity, Crime, and Immigration	1
<b>Totalt antal artiklar</b>	<b>52</b>

Även när det gäller artiklar publicerade i tidskrifter klassificerade som kriminologiska är närvaron av psykologisk forskningen uppenbar (tabell 14). Tidskrifterna *Psychology Crime & Law*, *Journal of Forensic Psychiatry* och *Aggression and Violent Behavior* har en tydligt psykologisk profil och i dessa tidskrifter återfinns vi 23 av 52 svenska artiklarna.

I tabell 15 återfinns fördelningen av författare med avseende på organisatorisk tillhörighet. Även när det gäller artiklar publicerade i den primärt samhällsvetenskapliga kategorin kriminologi är Karolinska institutet den organisation som har flest publikationer. Därefter återfinns vi Stockholms universitet och Lunds universitet.

Tabell 15: Fördelning av kriminologiska artiklar med avseende på organisation

Organisation	Antal författaradresser
Karolinska institutet	14
Stockholms universitet	12
Lunds universitet	6
Rättspsykiatriskt centrum, Växjö	4
Umeå universitet	4
Göteborgs universitet	3
Linköpings universitet	3
Uppsala universitet	3
Brottsförebyggande rådet	2
Huddinge universitetssjukhus	2
Polishögskolan	2
Växjö universitet	2
Linköpings universitetssjukhus	1
Nordiska högskolan för folkhälsovetenskap	1
RegLak, Karlsborg	1
Rättspsykiatri, Sundsvall	1
Rättspsykiatriskt centrum, Säter	1
SVK Mottagningen MOS	1
<b>Totalt</b>	<b>63</b>

I tabell 16 återfinns de svenska författare som mest frekvent publicerat sig i kriminologiska tidskrifter. De författare och institutioner som framstår som mest produktiva i de kriminologiska tidskrifterna är stort de samma som i det samhällsvetenskapliga och psykologiska materialet. Det är även i detta sammanhang rättspsykiatriker från Karolinska institutet och psykologer från Stockholms universitet som är mest produktiva. Nya på listan över mest de produktiva författarna är psykologer från Göteborgs universitet. En tydlig stutsats är att dock att den använda sökprofilen i sig inte producerat resultaten, eftersom vi får samma bild av vilka institutioner och individer som forskar om brottsrelaterade frågor enbart genom att studera vilka som publicerar i kriminologiska tidskrifter. Att vi inte återfinner representanter för kriminologiska institutionen vid Stockholms universitet är förvånande. En granskning av kriminologiska institutionens särtrycksserie visar att institutionens låga synlighet

kan förklaras av att de framförallt publicerar sig i tidskrifter som inte indexeras i *Web of Science* och då framför allt i *Nordisk Tidskrift för Kriminalvetenskap*.

Tabell 16: De mest produktiva författarna i kriminologiska tidskrifter

Författare	Institution	Antal artiklar
Grann M	Rättpsykiatri, Karolinska institutet	8
Belfrage H	Rättpsykiatri, Växjö samt Karolinska institutet	5
Stattin H	Psykologiska institutionen, Stockholms universitet	4
Magnusson D	Psykologiska institutionen, Stockholms universitet	3
Gumpert CH	Karolinska institutet	3
Langström N	Rättpsykiatri, Karolinska institutet	3
Wikström POH	Polishögskolan, Stockholm	3
Strömwall LA	Psykologiska institutionen, Göteborgs universitet	3
Granhag PA	Psykologiska institutionen, Göteborgs universitet	2
Strand S	Rättpsykiatriskt centrum, Växjö	2
Levander S	SVK Mottagningen MOS, Malmö	2
Lindblad F	Barnpsykiatri, Huddinge universitetssjukhus	2
Dernevik M	Psykiatri, Linköpings universitetssjukhus	2
Dalteg A	SVK Mottagningen MOS, Malmö	2
Christianson SA	Psykologiska institutionen, Stockholms universitet	2
Carlsson B	Lunds universitet	2

Tabell 17 visar på de mest citerade svenska artiklarna som publicerats i kriminologiska tidskrifter. Även denna tabell ger samma bild som tidigare analyser. Vi kan konstatera att de mest citerade artiklarna i de kriminologiska tidskrifterna fångats av sökprofilen. Det är framförallt tre artiklar av Stattin och Magnusson från psykologiska institutionen i Stockholm, samt Belfrage från rättpsykiatri vid Karolinska har flera artiklar på listan över de mest citerade arbetena.



Tabell 17: De tio mest citerade artiklarna i kriminologiska tidskrifter

Författare	Organisation	År	Antal citat
Stattin H; Magnusson D	Psykologiska institutionen, Stockholms universitet	1991	32
Stattin H; Magnusson D; Reichel H	Psykologiska institutionen, Stockholms universitet	1989	16
Belfrage H	Rättspsykiatri, Karolinska institutet	1998	15
Grann M; Belfrage H; Tengstrom A	Rättspsykiatri, Karolinska institutet	2000	13
Thiblin I; Kristiansson R; Rajs J	Rättspsykiatri, Karolinska institutet	1997	13
Belfrage H	Rättspsykiatri, Karolinska institutet	1998	12
Stattin H; Magnusson D	Psykologiska institutionen, Stockholms universitet	1995	12
Smith WR; Torstensson M	Polishögskolan, Stockholm	1997	11
Hyden M	Institutionen för socialt arbete, Stockholms universitet	1995	11
Dalteg A; Levander S	Psykiatri, Lunds universitet	1998	9

### Analys av publikationer medicinska tidskrifter

Eftersom de artiklar som publicerats i den tidskriftsklass som enbart klassats som "Clinical medicin" inte är särskilt talande med avseende på innehåll har även en analys av dessa publikationer gjorts. Även i denna klass utförs analysen enbart på artiklar.

Tabell 18: Svenska publikationer i klinisk medicin

Tidskrift	Antal artiklar
Forensic Science International	27
Journal of Forensic Sciences	26
Swedish Dental Journal	10
Acta Paediatrica	8

International Journal of Legal Medicine	6
Acta Paediatrica Scandinavica	5
American Journal of Forensic Medicine and Pathology	4
Acta Obstetrica Et Gynecologica Scandinavica	3
Journal of Internal Medicine	3
British Journal of Addiction	2
British Medical Journal	2
Bulletin of the American Academy of Psychiatry and the Law	2
Bulletin of the World Health Organization	2
Clinical Chemistry	2
-----	
Journal of Trauma-Injury Infection and Critical Care	2
Lancet	2
Scandinavian Journal of Gastroenterology	2
Scandinavian Journal of Primary Health Care	2
Sexually Transmitted Diseases	2
Acta Chirurgica Scandinavica	1
Anesthesia and Analgesia	1
Apmis	1
Archives of Gynecology and Obstetrics	1
Archives of Orthopaedic and Trauma Surgery	1
Bjog-An International Journal of Obstetrics and Gynaecology	1
British Journal of Industrial Medicine	1
British Journal of Obstetrics and Gynaecology	1
British Journal of Pharmacology	1
-----	
Clinical and Diagnostic Virology	1
Clinical Journal of Pain	1
Developmental Pharmacology and Therapeutics	1
European Journal of Obstetrics Gynecology and Reproductive Biology	1
European Journal of Surgery	1
Family Practice	1
International Journal of STD & Aids	1
Journal of Clinical Pathology	1
Journal of the International Neuropsychological Society	1
Nuclear Medicine and Biology	1
Obstetrics and Gynecology	1
Pediatric Pathology & Laboratory Medicine	1
Sexually Transmitted Infections	1
Vox Sanguinis	1
<hr/>	
Totalt	135

Sextiofem av de artiklar som publicerats i tidskriftsklassen klinisk medicin är rättsmedicinska tidskrifter. För övrigt är även pediatrik och gynekologi vanligt förekommande tidskrifter i materialet.

I tabell 19 finns de mest produktiva författarna inom tidskriftsklassen klinisk medicin listade. En hel del av namnen har förekommit i de andra tidskriftsgrupperna. Man kan konstatera att det finns en klar Stockholm dominans när det gäller de mest produktiva författarna inom klinisk medicin.

Tabell 19: De mest produktiva författarna i klinisk medicin

Författare	Institution	Antal artiklar
Grann M	Rättspsykiatri, Karolinska institutet	24
Bergman B	Psykiatri, Huddinge universitetssjukhus	20
Jones AW	Rättsmedicinsk toxikologi, Linköping universitetssjukhus	16
Allebeck P	Institutionen för social medicin, Göteborgs universitet	14
Lindblad F	Barnpsykiatri, Huddinge universitetssjukhus	14
Rajs J	Rättsmedicin, Karolinska institutet	14
Lidberg L	Rättspsykiatri, Karolinska institutet	14
Brismar B	Psykiatri, Huddinge universitetssjukhus	13
Stattin H	Psykologiska institutionen, Stockholms universitet	13
Langstrom N	Rättspsykiatri, Karolinska institutet	13
Eisemann M	Psykiatri, Umeå universitet	12
Hansen S	Psykologiska institutionen, Göteborgs universitet	12
Belfrage H	Rättspsykiatri, Växjö samt Karolinska institutet	11
Fahlke C	Psykologiska institutionen, Göteborgs universitet	11

I tabell 20 finns de 10 mest citerade artiklarna inom klinisk medicin listade. För en fullständig bibliografisk referens se appendix 5. När det gäller de 10 mest citerade artiklarna inom tidskriftsklassen klinisk medicin är fem publicerade i rättsmedicinska tidskrifter. Det är även tydligt när man ser till författarnas adresser att flera av dem kommer från rättsmedicinska enheter antingen vid Karolinska institutet eller Linköpings universitet.

Tabell 20: De tio mest citerade artiklarna i klinisk medicin

Författare	Institution	År	Antal citat
Walberg P; McKee M; Shkolnikov V; Chenet L; Leon DA	Institutionen för folkhälsovetenskap, Uppsala universitet	1998	61
Allen M; Engstrom AS; Meyers S; Handt O; Saldeen T; von Haeseler A; Paabo S; Gyllensten U	Biomedicinsk centrum, Uppsala universitet	1998	38
Druid H; Holmgren P	Rättsmedicinsk kemi, Linköpings universitetssjukhus	1997	35
Lafolie P; Beck O; Blenow G; Boreus L; Borg S; Elwin CE; Karlsson L; Odellius G; Hjemdahl P	Klinisk farmakologi, Karolinska institutet; Toxikologi, Linköpings universitetssjukhus	1991	30
Verbaan H; Andersson K; Eriksson S	Avdelningen för Gastroenterologi & Hepatologi, Malmö sjukhus, Lunds universitet	1993	30
Jones Aw	Rättsmedicinsk toxikologi, Linköping universitetssjukhus	1993	26
Mornstad H; Pfeiffer H; Teivens A	Rättsmedicin, Karolinska institutet	1994	23
Karlsson T; Ormstad K; Rajs J	Rättsmedicin, Karolinska institutet	1988	22
Befrits R; Hedman M; Blomquist L; Allander T; Grillner L; Kinnman N; Rubio C; Hultcrantz R	Alkohol och narkotika klinken, Karolinska sjukhuset	1995	21
Thiblin I; Finn A; Ross SB; Stenfors C	Rättsmedicin, Karolinska institutet	1999	19

## Riktad sökning efter forskning om ekonomisk brottslighet, miljöbrottsforskning, polisiärverksamhet, samt kriminalvård

När det gäller sökningen efter forskning om ekonomisk brottslighet, miljöbrottsforskning, kriminalvård samt polisiärverksamhet blir sökprofilerna mera känsliga. Publiceringar i internationella tidskrifter relaterat till de eftersökta områdena visar att det är ont om svenska publikationer rörande ekonomisk brottslighet och miljöbrott. Det bör påpekas att forskning om brott mot miljön är relativt svår att söka efter på grund av att man måste använda begrepp med mångtydig innebörd och vilka är spridda i många olika sammanhang. Men på grund av att inga svenska artiklar återfanns i Web of Science med hjälp av det snäva sökkriteriet gjordes en ny sökning vilket fångade alla artiklar som överhuvudtaget innehöll något av orden miljö eller brott. Med hjälp av denna strategi återfanns 11 svenska dokument men inget av dessa behandlade frågan om miljöbrott. Däremot gav sökningen efter forskning rörande kriminalvård och polisiärverksamhet en bättre träffbild när det gäller svenska dokument.

En komplimenterande sökning i Libris har även gjorts. Resultatet från denna är dock mycket osäkert. Eftersom Libris registrerat det mesta är innehåller resultaten mycket annat än vetenskapliga publikationer. Det bör även påpekas att den litteratur som är registrerad i Libris inte behöver ha en svensk författare.

Tabell 21: Fördelning av dokument över forskningsområden

Forsknings- området	Web of Science		LIBRIS (ämnesord)	
	Totalt antal dokument	Dokument med svenska författare	Antal publikationer	Avhandlingar
Ekonomisk brottslighet	780	6	312	3
Miljöbrott	95	0	25	1
Polisväsende	9399	123	11	0
Kriminalvård	7322	47	462	13

### Använda sökprofiler:

Ekonomisk brottslighet: TS=(Economic crim\* or economic fraud\* or tax eva\* or tax fraud\* or shell compan\* or money launder\* or illegal transac\* or illegal econ\* or corrup\* same econo\*)

Miljöbrotts forskning: Ts=(environmental crim\*), Ts=(environm\* and crim\*)

Kriminalvård: TS=( correctional institu\* or jail or prison or jails or prisons or probation\*)

Polisiärverksamhet: TS=(police or law enforce\*)

## Slutsatser

Syftet med denna studie var att ge bibliometrisk belysning av svensk brottsforskning. Den första slutsats som vi kan dra är att forskningen om brott i Sverige generellt sett är dominerad av psykiatri och psykologi. Detta är en tydlig tendens även i de samhällsvetenskapliga och kriminologiska tidskrifterna. Vilken förstärks när vi ser till författarnas institutionella tillhörighet och deras informationsbeteende. Vidare kan konstateras att de forskningsmiljöer som framträder i analysen är Karolinska institutet och Stockholms universitet. De institutioner vid dessa organisationer som framförallt producerar brottsforskning är rättspsykiatri vid Karolinska och psykologiska institutionen vid Stockholms universitet. I övrigt verkar brottsforskningen förekomma mera sporadiskt inom mängd olika organisationer. Att kriminologiska institutionen vid Stockholms universitet inte intar en mera framskjuten position i analysen får sin förklaring om man ser till deras publiceringsbeteende. Det är nordiska och svenska skriftserier som är den främsta publiceringskanalen. Det går vidare att konstatera att det tenderar vara samma forskare som syns i de olika tidskriftsområdena och att även den relativt blygsamma andelen svenska artiklar i kriminologiska tidskrifter produceras av psykologer och rättspsykiatriker.