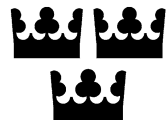


Regional tillväxt

19



Förslag till statens budget för 2013

Regional tillväxt

Innehållsförteckning

1	Förslag till riksdagsbeslut	7
2	Regional tillväxt	9
2.1	Omfattning	9
2.2	Utgiftsutveckling	10
2.3	Skatteutgifter	11
2.4	Mål	12
2.5	Resultatredovisning	12
2.5.1	Resultat	12
2.5.2	Analys och slutsatser	42
2.6	Politikens inriktning	48
2.6.1	Inledning	48
2.6.2	Territoriellt perspektiv	50
2.6.3	Attraktionskraft Sverige	50
2.6.4	Politikens strategier	51
2.6.5	Ansvar och arbetssätt inom politiken	53
2.6.6	Politikens prioriteringar	54
2.6.7	En lärande politik	61
2.7	Budgetförslag	61
2.7.1	1:1 Regionala tillväxtåtgärder	61
2.7.2	1:2 Transportbidrag	63
2.7.3	1:3 Europeiska regionala utvecklingsfonden perioden 2007–2013	63

Tabellförteckning

Anslagsbelopp.....	7
2.1 Utgiftsutveckling inom utgiftsområdet.....	10
2.2 Härledning av ramnivån 2012–2015, Utgiftsområde 19 Regional tillväxt.....	10
2.3 Ramnivå 2013 realekonomiskt fördelad, Utgiftsområde 19 Regional tillväxt.....	11
2.4 Skatteutgifter netto.....	11
2.5 Övergripande indikatorer.....	13
2.6 Beslutade regionala projektmedel 2011 från anslaget 1:1 <i>Regionala tillväxtåtgärder</i> fördelat på respektive län och den nationella strategins prioriteringar.....	25
2.7 Beslutade regionala projektmedel 2011 från anslaget 1:1 <i>Regionala tillväxtåtgärder</i> , sorterat efter nationella ämnesområden och ämneskategorier.....	26
2.8 Fördelning beslutade EU-medel mellan de mest prioriterade områdena i de regionala strukturfondsprogrammen 2007–2013 t.o.m. 2011.....	28
2.9 Fördelning beslutade medel på vissa av den nationella strategins prioriterade områden i de regionala strukturfondsprogrammen 2007–2013 t.o.m. 2011.....	29
2.10 De 20 största medfinansierarna inom de åtta regionala strukturfondsprogrammen för regional konkurrenskraft och sysselsättning, beslutade medel t.o.m. 2011.....	29
2.11 De territoriella programmens bidrag till nationella strategin, antal projekt per riktlinje, t.o.m. 2011.....	31
2.12 Vissa resultatindikatorer om beviljade selektiva regionala företagsstöd 2008–2011.....	35
2.13 Beviljade selektiva regionala företagsstöd av länsstyrelser, regionala självstyrelseorgan, samverkansorganen i Kalmar och Gotlands län samt Tillväxtverket under 2011 fördelade på län.....	36
2.14 Beviljade selektiva regionala företagsstöd fördelade på verksamhetsart 2011.....	37
2.15 Utbetalt regionalt transportbidrag fördelat på län 2007–2011.....	38
2.16 Transportbidrag fördelat på transportmedel 2007–2011.....	38
2.17 Antal arbetsställen och anställda i företag som erhållit regionalt transportbidrag 2011.....	38
2.18 Jämförbarhetsindikatorer för regionala företagsstöd beviljade 2011.....	39
2.19 Fördelning av kvinnor och män i procent av beräknad sysselsättningsökning för regionala företagsstöd åren 2008–2011.....	39
2.20 Beslutat stöd till kommersiell service, fördelat på län åren 2008–2011.....	41
2.21 Beslutad regional projektverksamhet till kommersiell service, fördelat på de län som beviljat medel åren 2010–2011.....	41
2.22 Anslagsutveckling 1:1 Regionala tillväxtåtgärder.....	61
2.23 Beställningsbemyndigande.....	62
2.24 Härledning av anslagsnivån 2013–2016, för 1:1 Regionala tillväxtåtgärder.....	63
2.25 Anslagsutveckling 1:2 Transportbidrag.....	63

2.26 Härledning av anslagsnivån 2013–2016, för 1:2 Transportbidrag	63
2.27 Anslagsutveckling 1:3 Europeiska regionala utvecklingsfonden perioden 2007–2013	63
2.28 Beställningsbemyndigande.....	64
2.29 Härledning av anslagsnivån 2013–2016, för 1:3 Europeiska regionala utvecklingsfonden perioden 2007–2013.....	65

Diagramförteckning

2.1	Daglönsumma per dagbefolkning 2010 (staplar, övre värdeaxeln) samt förändring 2000–2010 i procent (punkter, nedre värdeaxeln).....	14
2.2	Arbetslösa inkl. personer i konjunkturberoende program relativt nattbefolkning 20–64 år 1 kvartalet 2012 (staplar, övre värdeaxeln) samt förändring senaste 4 kvartalet (punkter, nedre värdeaxeln).....	15
2.3	Beslutade regionala projektmedel 2011 från anslaget 1:1 <i>Regionala tillväxtåtgärder</i> , fördelat på nationella strategins prioriteringar, i tusental kronor och procent	25
2.4	Total finansiering av regional projektverksamhet 2011 per anslag/medfinansier, i tusental kronor och procent	28

1 Förslag till riksdagsbeslut

Regeringen föreslår att riksdagen

1. bemyndigar regeringen att under 2013 för anslaget 1:1 *Regionala tillväxtåtgärder* ingå ekonomiska åtaganden som inklusive tidigare gjorda åtaganden medför behov av framtida anslag på högst 2 500 000 000 kronor 2014–2020 (avsnitt 2.7.1),
2. bemyndigar regeringen att under 2013 för anslaget 1:3 *Europeiska regionala utvecklingsfonden perioden 2007–2013* ingå ekonomiska åtaganden som inklusive tidigare gjorda åtaganden medför behov av framtida anslag på högst 1 589 200 000 kronor 2014–2016 (avsnitt 2.7.3),
3. för budgetåret 2013 anvisar ramanslagen under utgiftsområde 19 Regional tillväxt enligt följande uppställning:

Anslagsbelopp

Tusental kronor

Anslag	Anslagstyp	
1:1 Regionala tillväxtåtgärder	Ramanslag	1 541 837
1:2 Transportbidrag	Ramanslag	448 864
1:3 Europeiska regionala utvecklingsfonden perioden 2007-2013	Ramanslag	1 400 000
Summa		3 390 701

2 Regional tillväxt

2.1 Omfattning

Utgiftsområde 19 Regional tillväxt omfattar medel för hållbara regionala tillväxtinsatser i form av central och regional projektverksamhet och olika former av regionala företagsstöd, samt utbetalningar från Europeiska regionala utvecklingsfonden. Dessutom omfattar utgiftsområdet vissa insatser med anledning av försvarsomställningen vilka finansieras av äldreanslaget 33:6 *Insatser med anledning av försvarsomställningen* t.o.m. 2012. Regionala hänsyn ska också tas inom andra utgiftsområden.

För att uppnå målet för den regionala tillväxtpolitiken är tvärssektoriell styrning av resurser inom i princip samtliga utgifts- och politikområden av avgörande betydelse.

Politikens prioriterade områden är *innovation och förnyelse, kompetensförsörjning och ökat arbetskraftsutbud, tillgänglighet* samt *strategiskt gränsöverskridande samarbete*. Dessa framgår av den nationella strategin för regional konkurrenskraft, entreprenörskap och sysselsättning 2007–2013.¹

Bland nationella aktörer som har ansvar och uppgifter inom den regionala tillväxtpolitiken finns främst Tillväxtverket, Verket för innovationssystem (Vinnova), Almi Företagspartner AB, Sveriges export- och investeringsråd, Myndigheten för tillväxtpolitiska utvärderingar och analyser (Tillväxtanalys), Statens energimyndighet (Energimyndigheten), Post- och telestyrelsen, Trafikverket, Trafikanalys, Sjöfartsverket,

Transportstyrelsen, Luftfartsverket, Statens jordbruksverk, Skogsstyrelsen, Havs- och vattenmyndigheten, Sametinget, Statens kulturråd, Riksarkivet, Riksantikvarieämbetet, Svenska Filminstitutet, Naturvårdsverket, Boverket, Statens skolverk, Myndigheten för yrkeshögskolan, universitet och högskolor, Arbetsförmedlingen, Rådet för Europeiska socialfonden i Sverige (Svenska ESF-rådet) Försäkringskassan och Ekonomistyrningsverket (ESV).

Statliga myndigheter och statligt ägda bolag med uppgift att tillgodose särskilt formulerade och avgränsade samhällsintressen samverkar med varandra och med övriga aktörer för att uppnå en ökad samordning av service lokalt och regionalt.

De regionala aktörer som har ansvar och uppgifter inom den regionala tillväxtpolitiken är Hallands läns landsting, Skåne läns landsting, Västra Götalands läns landsting, Gotlands kommun, de kommunala samverkansorganen och länsstyrelserna.

¹ | fortsättningen även kallad nationella strategin. Se även skrivelsen Strategiskt tillväxtarbete för regional konkurrenskraft, entreprenörskap och sysselsättning (skr. 2009/10:221).

2.2 Utgiftsutveckling

Tabell 2.1 Utgiftsutveckling inom utgiftsområdet

Miljoner kronor

	Utfall 2011	Budget 2012 ¹	Prognos 2012	Förslag 2013	Beräknat 2014	Beräknat 2015	Beräknat 2016
1:1 Regionala tillväxtåtgärder	1 452	1 560	1 483	1 542	1 533	1 493	1 496
1:2 Transportbidrag	377	449	385	449	449	449	449
1:3 Europeiska regionala utvecklingsfonden perioden 2007–2013	1 392	1 415	1 429	1 400	1 000	776	1 300
<i>Äldreanslag</i>							
2008 33:05 Europeiska regionala utvecklingsfonden perioden 2000–2006		0	0	0	0	0	0
2006 33:06 Insatser med anledning av försvarsomställningen	1	0	3	0	0	0	0
Totalt för utgiftsområde 19 Regional tillväxt	3 222	3 424	3 301	3 391	2 982	2 718	3 245

Anmärkning: Beloppen är avrundade och överensstämmer därför inte alltid med summan.

¹ Inklusive beslut om ändringar i statens budget 2012 och förslag till ändringar i samband med denna proposition.

Utgifterna för 2011 inom utgiftsområdet blev ca 288 miljoner kronor lägre än anvisade medel. Det beror bl.a. på att flera stora strukturfondsprojekt förlängts och därmed skjuter utbetalningarna från anslaget 1:3 *Europeiska regionala utvecklingsfonden perioden 2007–2013* framåt i tiden. Därtill har utfallet av transportbidraget blivit lägre då den ekonomiska krisen fortfarande påverkar företagens leveranser.

Anslagsnivåer för strukturfondsperioden 2014–2020 kan inte fastställas innan förhandlingarna inom EU avslutats. Regeringen har dock under anslaget 1:3 *Europeiska regionala utvecklingsfonden perioden 2007–2013*, avseende 2014–2016 och med ledning av innevarande programperiod, uppskattat kommande behov av anslagsmedel för den nya programperioden. Regeringen avser att i budgetpropositionen för 2014 föreslå att dessa medel överförs till ett nytt anslag för programperioden 2014–2020.

Prognosen för 2012 är att utgifterna inom utgiftsområdet blir 123 miljoner kronor lägre än anvisat.

Tabell 2.2 Härledning av ramnivån 2012–2015, Utgiftsområde 19 Regional tillväxt

Miljoner kronor

	2013	2014	2015	2016
Anvisat 2012¹	3 399	3 399	3 399	3 399
<i>Förändring till följd av:</i>				
Beslut	113	104	-647	67
Överföring till/från andra utgifts-områden				
Övrigt	-121	-521	-34	-221
Ny ramnivå	3 391	2 982	2 718	3 245

Anmärkning: Beloppen är avrundade och överensstämmer därför inte alltid med summan.

¹ Statens budget enligt riksdagens beslut i december 2011 (bet. 2011/12:FiU10). Beloppet är således exklusive beslut om ändringar i statens budget.

² Pris- och löneomräkningen baseras på anvisade medel 2012. Övriga förändringskomponenter redovisas i löpande priser och inkluderar därmed en pris- och löneomräkning. Pris- och löneomräkningen för 2014–2016 är preliminär.

Tabell 2.3 Ramnivå 2013 realekonomiskt fördelat, Utgiftsområde 19 Regional tillväxt

Miljoner kronor

	2013
Transfereringar ¹	3 152 692
Verksamhetskostnader ²	237 433
Investeringar ³	576
Summa ramnivå	3 390 701

Den realekonomiska fördelningen baseras på utfall 2011 samt kända förändringar av anslagens användning.

¹ Med transfereringar avses inkomstöverföringar, dvs. utbetalningar av bidrag från staten till exempelvis hushåll, företag eller kommuner utan att staten erhåller någon direkt motprestation.

² Med verksamhetsutgifter avses resurser som statliga myndigheter använder i verksamheten, t.ex. utgifter för löner, hyror och inköp av varor och tjänster.

³ Med investeringar avses utgifter för anskaffning av varaktiga tillgångar såsom byggnader, maskiner, immateriella tillgångar och finansiella tillgångar.

2.3 Skatteutgifter

Tabell 2.4 Skatteutgifter netto

Miljoner kronor

	Prognos 2012	Prognos 2013
Regional nedsättning av egenavgifter	60	70
Regional nedsättning av arbetsgivaravgifter	410	420
Nedsatt energiskatt på elförbrukning i vissa kommuner	930	950
Bidrag till regionala utvecklingsbolag	0	0
Summa	1 400	1 440

Samhällets stöd till företag och hushåll inom utgiftsområde 19 Regional tillväxt redovisas i huvudsak på utgiftssidan av statens budget. Vid sidan av dessa stöd finns även stöd på budgetens inkomstsida i form av avvikelser från en likformig beskattning, s.k. skatteutgifter.

Regional nedsättning av egenavgifter

Enligt lagen (2001/1170) om särskilda avdrag i vissa fall vid avgiftsberäkningar enligt lagen (1994:1920) om allmän löneavgift och socialavgiftslagen (2000:980) ska en enskild näringsidkare med fast driftsställe i stödområde A vid beräkning av egenavgifterna göra ett avdrag från egenavgifterna med tio procent av avgiftsunderlaget upp till 180 000 kronor, dvs. högst 18 000 kronor per år. Fiskeri-, vattenbruks-, jordbruks- och transportverksamhet är undan-

tagna från nedsättningen på grund av EU-regler. Skatteutgiften avser egenavgifter.

Regional nedsättning av arbetsgivaravgifter

Enligt lagen (2001:1170) om särskilda avdrag i vissa fall vid avgiftsberäkning enligt lagen (1994:1920) om allmän löneavgift och socialavgiftslagen (2000:980) får arbetsgivare med fast driftsställe i stödområde A göra ett avdrag från arbetsgivaravgifterna med tio procent av avgiftsunderlaget, dock högst med 7 100 kronor per kalendermånad. Nedsättningen gäller inte för kommuner, landsting, statliga myndigheter, statliga affärsdrivande verk eller registrerade trossamfund. Vidare är fiskeri-, vattenbruks-, jordbruks- och transportverksamhet undantagna från nedsättningen på grund av EU-regler. Skatteutgiften avser arbetsgivaravgifter.

Nedsatt energiskatt på elförbrukning i vissa kommuner

I 11 kap. 3 § LSE anges energiskatterna på el. Normen för skatt på el utgörs av den skattesats som merparten av de svenska hushållen och serviceföretagen betalar. Den uppgår till 29 öre/kWh 2012. I samtliga kommuner i Västerbottens, Norrbottens och Jämtlands län, samt kommunerna Sollefteå, Ånge och Örnsköldsvik i Västernorrlands län, Ljusdals kommun i Gävleborgs län, Torsby kommun i Värmlands län samt kommunerna Malung-Sälen, Mora, Orsa och Älvdalen i Dalarnas län är dock skattesatsen för el som förbrukas i dessa kommuner nedsatt till 19,2 öre/kWh. Skatteutgiften uppgår till 9,8 öre/kWh.

Bidrag till regionala utvecklingsbolag

Avdrag får göras för bidrag som lämnas till regionala utvecklingsbolag (16 kap. 12 § IL). Skatteutgiften avser skatt på inkomst av näringsverksamhet och särskild löneskatt.

2.4 Mål

Målet för politiken är *utvecklingskraft i alla delar av landet med stärkt lokal och regional konkurrenskraft*.

Regionala hänsyn och tvärssektoriell styrning av resurser inom i princip samtliga utgifts- och politikområden är av särskild betydelse för måluppfyllelsen. Detta som en följd av att den regionala tillväxtpolitiken omfattar betydligt fler åtgärder än de som finansieras inom utgiftsområde 19 Regional tillväxt.

Politikens prioriterade områden är *innovation och förnyelse, kompetensförsörjning och ökat arbetskraftsutbud, tillgänglighet* samt *strategiskt gränsöverskridande samarbete*. Dessa framgår av den nationella strategin för regional konkurrenskraft, entreprenörskap och sysselsättning 2007–2013. I skrivelsen Strategiskt tillväxtarbete för regional konkurrenskraft, entreprenörskap och sysselsättning (skr. 2009/10:221) tydliggörs inriktningen av den regionala tillväxtpolitiken där en god tillgång till kommersiell och offentlig service även lyfts fram.

Resurser av betydelse för *innovation och förnyelse* finns i huvudsak inom regional tillväxtpolitik, näringspolitik, de delar av forskningspolitiken som avser utveckling av innovationssystem, politik för de areella näringarna, landsbygd och livsmedel, kulturpolitik, energipolitik, miljöpolitik, politik för regional samhällsorganisation, integrationspolitik, utrikeshandel, handels- och investeringsfrämjande samt jämställdhetspolitik.

Resurser av betydelse för *kompetensförsörjning och ökat arbetskraftsutbud* finns i huvudsak inom regional tillväxtpolitik, näringspolitik, utbildningspolitik, arbetsmarknadspolitik integrationspolitik och jämställdhetspolitik.

Resurser av betydelse för *tillgänglighet* finns i huvudsak inom regional tillväxtpolitik, transportpolitik, politiken för informationssamhället, politik för regional samhällsorganisation, bostadspolitik, hållbart samhällsbyggande, miljöpolitik och jämställdhetspolitik.

Resurser av betydelse för *strategiskt gränsöverskridande samarbete* finns inom flertalet av ovan nämnda politikområden.

Resurser av betydelse för kommersiell och offentlig service finns inom flertalet politikområden.

Resurser av betydelse för måluppfyllelsen finns också inom ramen för allmänna bidrag till kommuner.

En utförlig beskrivning av politikens mål finns i budgetpropositionen för 2008 (prop. 2007/08:1), utgiftsområde 19 Regional tillväxt.

2.5 Resultatredovisning

2.5.1 Resultat

Resultatredovisningen fokuserar på resultat av genomförd politik som i huvudsak finansieras inom utgiftsområde 19 Regional tillväxt och dess medfinansiering.

Resultatredovisningen är disponerad enligt följande: utvecklingen i Sveriges regioner, internationell jämförelse, strategier för hållbar regional tillväxt samt program och verktyg för hållbar regional tillväxt. Resultaten redovisas, där så är möjligt, med indikatorer som utgår från prioriteringar i den nationella strategin för regional konkurrenskraft, entreprenörskap och sysselsättning 2007–2013. Slutsatserna från resultatredovisningen återges samlat i avsnittet analys och slutsatser.

Utvecklingen i Sveriges regioner

Utvecklingen beskrivs för 72 FA-regioner d.v.s. funktionellt avgränsade arbetsmarknadsregioner baserade på att pendlingen mellan angränsande kommuner uppfyller vissa kriterier (se även Tillväxtanalys rapport 2011:07 Regional tillväxt 2011).

För att följa den regionalekonomiska utvecklingen i landets olika regioner används huvudindikatorn daglönesumma (summerad lön för de som arbetar i regionen) per anställd. Dessutom används huvudindikatorn antalet arbetssökande inklusive personer i åtgärder som en s.k. snabb indikator för att mäta regionalekonomiska förändringar på kort sikt. Dessutom refereras i texterna till ett antal indikatorer inom områden som bl.a. relaterar till prioriteringar i den nationella strategin. Två indikatorområden som studerats specifikt är servicenivå och miljö. I tabell 2.5 redovisas indikatorerna fördelat på indikatorområde/ prioritering i den nationella strategin.

Indikatorerna belyser, där så är möjligt, den senaste tioårsperioden. Analysen baseras på en rapport från Institutet för tillväxtpolitiska stu-

dier (ITPS), Indikatorer för uppföljning av regional utveckling (R2008:003) samt uppgifter från Myndigheten för tillväxtpolitiska utvärderingar och analyser 2012.

Tabell 2.5 Övergripande indikatorer

Indikatorområde/ prioritering i den nationella strategin	Indikatorer
Huvudindikatorer	– Daglönesumma per anställd – Arbetsökande inkl. personer i åtgärder
Innovation och förnyelse	– Snabbväxande företag per invånare – Nya arbetsställen per invånare
Kompetensförsörjning och arbetskraftsutbud	– Andel med eftergymnasial utbildning – Matchning på arbetsmarknaden (efter yrke) – Förvärvsintensitet
Tillgänglighet	– Arbetspendling över kommungräns
Servicenivå	– Restid till livsmedelsbutik – Restid till drivmedelsstation – Avstånd till grundskola
Miljö	– Koldioxidutsläpp per invånare – Kväveoxidutsläpp per invånare

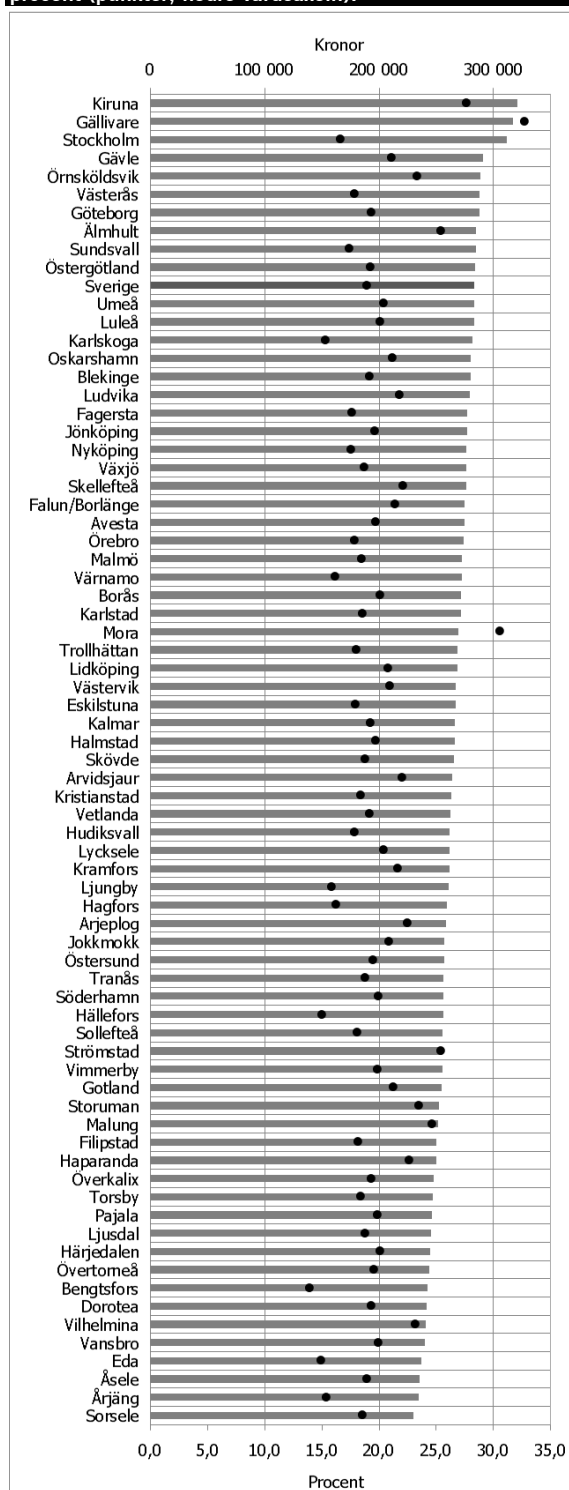
Huvudindikatorer

Den genomsnittliga daglönesumman per anställd har, för riket, ökat med 19 procent från 2000 till 2010. Ökningen av daglönesumman per anställd var störst i FA-regionerna Gällivare (+33 procent), Mora (+31 procent), Kiruna (+28 procent), Älmhult och Strömstad (+25 procent). Av dessa regioner hade Kiruna, Gällivare och Älmhult en genomsnittlig daglönesumma per capita som var högre än genomsnittet för riket 2010, se diagram 2.1. Högst genomsnittlig daglönesumma per capita hade Kiruna, Gällivare och Stockholms FA-regioner. De var även de enda som hade en genomsnittlig daglönesumma per capita som var högre än 300 000 kronor per år. Det ska dock noteras att även Gävle, Örnsköldsviks, Västerås och Göteborgs FA-regioner hamnar relativt högt upp i diagram 2.1, medan Malmös FA-region ligger närmare det regionala medianvärdet och är den enda storstadsregionen som har en lägre genomsnittlig daglönesumma per capita än vad som är fallet för riket som helhet.

Den minsta ökningen under samma tidsperiod hade Bengtsfors FA-region (+14 procent). Ingen av de fem FA-regioner med den minsta förändringen av daglönesumma hade en genomsnittlig daglönesumma 2010 som var högre än genomsnittet för riket. Eftersom dessa regioner även hade en lägre genomsnittlig utveckling av lönesumman än riket som helhet, har dessa regioner halkat efter ännu mer i löneutvecklingen.

Under perioden 2000–2010 var ökningen av daglönesumman nästan nio procentenheter större för kvinnor än för män. Mönstret går igen för samtliga FA-regionerna utom Gällivare, Mora, Vilhelmina, Överkalix och Kiruna där ökningen var större för män. År 2010 var dock fortfarande lönesumman per anställd i genomsnitt cirka 73 000 kronor lägre för kvinnor än för män. Sett till respektive FA-region var skillnaden som störst i FA-regionerna Kiruna, Gällivare, Mora och Örnsköldsvik, medan den minsta skillnaden fanns i Övertorneås och Pajalas FA-regioner.

Diagram 2.1 Daglönesumma per dagbefolkning 2010 (staplar, övre värdeaxeln) samt förändring 2000–2010 i procent (punkter, nedre värdeaxeln).



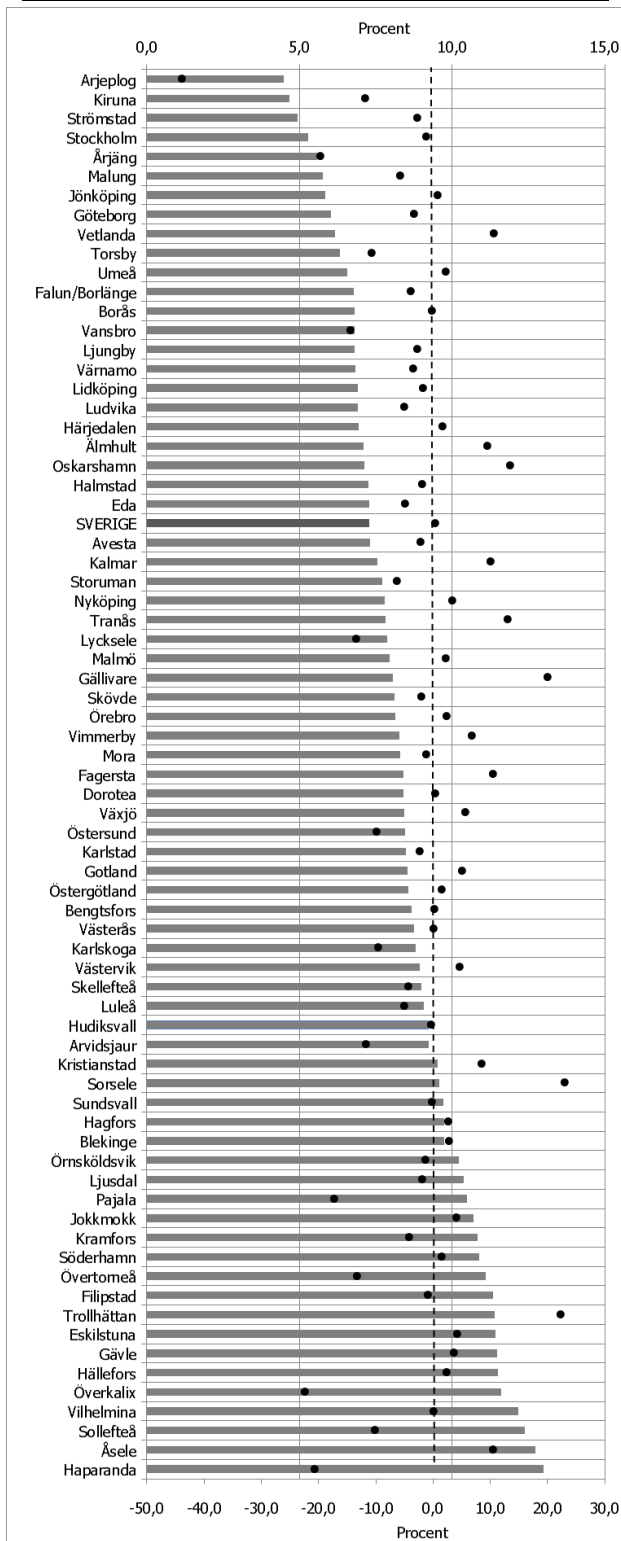
Källa: Tillväxtverket.

Genom att studera antalet arbetslösa och deltagare i konjunkturberoende program vid Arbetsförmedlingen får man en bild av hur många som kan antas stå utanför arbetsmarknaden.

Jämförs första kvartalet för respektive år över en längre tidsperiod framgår det att Sverige påverkades av den tidigare konjunkturedgången åren 2008–2009 med både ett ökat antal och en ökad andel arbetssökande. Det totala antalet arbetssökande i Sverige första kvartalet 2012 var ca 7,3 procent av befolkningen i åldern 20–64 år, vilket innebär en oförändrad andel arbetssökande jämfört med samma kvartal år 2011.

I 40 av de 72 FA-regionerna minskade andelen arbetssökande mellan första kvartalet 2011 och första kvartalet 2012. Stora förbättringar uppkom i ett antal inlandsregioner som t.ex. Arjeplog, Överkalix, Haparanda, Årjäng, Lycksele, Pajala, Kiruna, Sollefteå och Östersund. Flera av dessa har dock en mycket högre andel arbetssökande än rikets genomsnitt på 7,3 procent, se diagram 2.2. Både Stockholms och Göteborgs FA-regioner visar på en minskning av andelen arbetssökande. Den tredje storstadsregionen Malmö genomgick dock en motsatt utveckling under samma period. En kraftigt ökande andel arbetssökande återfinns i FA-regioner som Sorsele, Trollhättan, Gällivare, Oskarshamn, Tranås eller Vetlanda, vilket sammanfattningsvis ger en mycket skiftande karta över den regionala arbetsmarknadssituationen under det gångna året. Förändringar i framför allt de mindre FA-regionerna är ofta en direkt följd av utvecklingen hos enskilda större arbetsgivare.

Diagram 2.2 Arbetslösa inkl. personer i konjunkturberoende program relativt nattbefolkning 20–64 år 1 kvartalet 2012 (staplar, övre värdeaxeln) samt förändring senaste 4 kvartalet (punkter, nedre värdeaxeln).



Källa: Tillväxtverket.

I ett jämställdhetsperspektiv kan kvoten av andelen arbets sökande kvinnor och män i olika FA-regioner användas för att illustrera könsrelaterade skillnader på arbetsmarknaden. En stor obalans kan tyda på traditionell könsarbetsdelning. Kvotens förändring över tid ger uttryck för minskande skillnader vad gäller andel arbetssökande. Det kvarstår att kvinnor i genomsnitt har en något lägre arbetslöshet än män. Särskilt tydligt blir detta i ett antal mindre industriregioner där andelen arbetssökande kvinnor under vissa år kan vara mindre än hälften av männens andel. I FA-regionerna Kiruna, Gällivare, Avesta och Värnamo finns tvärtom en betydligt större andel arbetssökande kvinnor det första kvartalet 2012. Trots påtagliga obalanser i många FA-regioner visar det sig att förändringarna i andelen arbetssökande likväl korrelerar starkt mellan könen.

Innovation och förnyelse

Under detta tema används indikatorerna *antalet snabbväxande företag* och *antalet nya arbetsställen per invånare i åldersgruppen 20–64 år*.

Snabbväxande företag indikerar utvecklingskraft och förnyelse. De regioner med flest antal snabbväxande företag per capita 2010 och tillika de enda som har mer än ett snabbväxande företag per 1 000 invånare är Gällivares, Vilhelminas, Kirunas, Arjeplogs, Övertorneås, Torsbys, Härjedalens, Pajalas, Tranås, Strömstads och Jokkmokks FA-regioner. Av dessa hade Pajala, Vilhelmina, Arjeplog och Övertorneå inte några snabbväxande företag 2000. FA-regionen Stockholm har nästan ett snabbväxande företag per 1 000 invånare och är således FA-regionen med flest snabbväxande företag totalt. De övriga storstadsregionerna har betydligt färre snabbväxande företag. FA-regionerna Storuman, Åsele och Haparanda hade inte några snabbväxande företag 2010.

Antalet arbetsställen som skapats på regional nivå ger en bild av marknadens dynamiska och innovativa kapacitet. Det är små FA-regioner som Sorsele och Pajala som har haft fler än 40 nya arbetsställen per 1 000 invånare 2010. Cirka 30 nya arbetsställen per 1 000 invånare skapades dock även i betydligt större FA-regioner som Östersund och Stockholm. Det var också relativt små FA-regioner som hade minst nya arbetsställen per 1 000 invånare 2010. Ludvika, Arvidsjaur och Oskarshamns FA-regioner som endast hade 16 nya arbetsställen per 1 000 invånare uppvisar heller ingen större förändring

jämfört med 2000. Genomsnittet för riket 2010 är knappt 35 nya arbetsställen per 1 000 invånare, vilket innebär en ökning med 10 procent av antalet nya arbetsställen jämfört med 2000.

Kompetensförsörjning och ökat arbetskraftsutbud

Under detta tema används indikatorerna *andel av befolkningen i åldern 20–64 år med eftergymnasial utbildning, svag matchning på arbetsmarknaden och förvärvsintensitet*.

Tillgång till kunskap och kompetens utgör en stark konkurrensfördel för regioner. I Sverige var det 21,5 procent som hade en minst treårig eftergymnasial utbildning 2010. De enda FA-regioner som hade en högre andel var FA-regionerna Umeå (28 procent), Stockholm (28 procent), Göteborg (25 procent) och Malmö (23 procent). I samtliga FA-regioner ökade andelen av befolkningen med eftergymnasial utbildning kraftigt under perioden 2000–2010. De relativt sett största förändringarna har skett i mindre FA-regioner, vilket dock inte i någon större omfattning påverkade rangordningen mellan dem.

Skillnaderna mellan kvinnor och män var betydande i samtliga FA-regioner både vad gäller nivån på och utvecklingen av andelar eftergymnasial utbildning under perioden 2000–2010. I 33 av de 72 FA-regionerna var andelen kvinnor med minst treårig eftergymnasial utbildning minst dubbelt så stor som för män. I samtliga FA-regioner hade kvinnor dessutom en större andelsökning än män. I många mindre FA-regioner stod kvinnor för mer än 80 procent, och i de flesta större FA-regionerna för nästan två tredjedelar, av den regionala human kapitaltillväxten under perioden 2000–2010.

Matchningsindikatorn anger storleken på den regionala arbetsmarknadens bristande förmåga till matchning i förhållande till den potentiella arbetskraften. Matchningen 2010 var som svagast i Malungs FA-region, följd av Torsby FA-region. Storstadsregionerna Stockholm, Göteborg och Malmö ligger i den nedre halvan av regionfördelningen. Av dessa förefaller Stockholms FA-region ha störst problem med matchningen. Den relativt svaga matchningen i vissa större FA-regioner som exempelvis Stockholm kan bero på att många personer med specialiserade utbildningar söker sig dit. Trots regionens stora branschbredd kan dessa personer ha svårt att hitta jobb inom exakt rätt kompe-

tensområde. Den stora branschbredden kan också bidra till att en stor andel av befolkning får jobb inom områden som inte direkt svarar mot deras utbildning.

Förvärvsintensiteten visar hur stor andel av respektive regions befolkning som förvärvsarbetsbetar i åldersgruppen 20–64 år i relation till regionens totala befolkning i denna åldersgrupp. Förvärvsintensiteten var 2010 högst i Kirunas FA-region (83 procent) och lägst i Haparandas FA-region (61 procent). Sett till förändringen sedan 2000 framgår det att Malmfältets FA-regioner, Kiruna, Gällivare och Pajala haft den största ökningen av samtliga regioner. Malmö FA-region har haft en liten minskning av förvärvsintensiteten, medan Stockholms och Göteborgs FA-regioner har haft en förbättring av förvärvsintensiteten under den studerade tidsperioden. I gränsregioner som Malmö, Haparanda, Årjäng eller Eda beror den relativt låga förvärvsintensiteten delvis på en stor arbetspendling över riksgränsen, något som inte syns i svensk statistik. I mindre gränsregioner syns också en något större förvärvsintensitet för kvinnor jämfört med män i samma region, vilket kan tyda på att gränspendling i större utsträckning genomförs av män. Skillnaderna mellan män och kvinnor har minskat i de flesta FA-regioner under perioden 2000–2010. Kvinnor har dock fortfarande en i genomsnitt lägre förvärvsintensitet än män. I vissa FA-regioner som Vetlanda, Älmhult, Vimmerby och Hällefors är skillnaderna upp till 10 procentenheter. Detta behöver dock inte innebära att arbetslösheten är högre. Genomsnittligt har kvinnor en något lägre arbetslöshet än män.

Tillgänglighet

För att följa upp tillgängligheten används indikatorn *arbetspendling över kommungräns* som ger en bild av regional rörlighet. Således är det den faktiska rörligheten och inte en möjlig tillgänglighet som studeras.

Andelen arbetspendlare var 2010 störst i storstadsregionerna, där Stockholms FA-region utmärker sig särskilt. Detta har till viss del sin förklaring i att storstadsregionerna generellt sett består av till ytan mindre och fler kommuner. Arbetspendlingen över kommungräns är minst i Örnsköldsviks, Skellefteås, Gällivares och Kirunas FA-regioner. Alla dessa är till ytan relativt stora enkommunsregioner med förhållandevis koncentrerad befolkning till regioncentrat.

Även Gotlands FA-region har på grund av sitt ö-läge en relativt liten arbetspendling.

Mellan 2000 och 2010 har antalet personer som arbetspendlar över kommungräns ökat med tio procent för Sverige som helhet. De regioner där ökningen varit som störst är Sorseles, Arjeplogs och Pajalas FA-regioner. I FA-regionerna Årjäng, Gällivare och Kiruna har förändringen istället varit den omvända, dvs. minskande arbetspendling. För storstäderna har arbetspendlingen ökat mest i Malmös och Göteborgs FA-regioner (+8 procent) medan ökningen varit något mindre i Stockholms FA-region (+4 procent).

Ökad arbetspendling förbättrar kvinnors situation på arbetsmarknaden och även kvinnors inkomster, men är inte nödvändigtvis alltid ett relevant mål för ökad jämställdhet. Andelen kvinnor som pendlar har ökat mer än dubbelt så mycket jämfört med ökningen för män (kvinnor +15 procent, män +6 procent). Detta har inneburit att skillnaden mellan andelen arbetspendlande män och kvinnor minskat till 6 procentenheter 2010. Regionalt är skillnaden mellan kvinnor och män som minst i Kirunas, Hällefors och Avestas FA-regioner, medan FA-regionerna Vilhelmina, Pajala och Dorotea har störst skillnader.

Tillgång till bredband redovisas under utgiftsområde 22 Kommunikationer.

Servicenivå

För att följa upp utvecklingen av tillgänglighet till service används indikatorerna *restid till livsmedelsbutik*, *restid till drivmedelsstation* och *avstånd till grundskola*.

Antalet dagligvarubutiker i landet som helhet har minskat under en lång följd av år. Det är framför allt mindre butiker i gles- och landsbygdsområden som lagts ned. Efter en period med relativt små förändringar i landet som helhet ökade nedläggningstakten återigen under det senaste året. Nedgången i glesbygder och tätortsnära landsbygder låg dock på ungefär samma nivå som de närmast föregående åren.

Utvecklingen med ett minskande antal dagligvarubutiker har lett till längre avstånd till närmaste butik för människor, framför allt i gles- och landsbygder. Knappt 7 700 personer har 2012 längre än 20 minuters bilfärd till sin närmaste butik. Av dessa har ca 1 300 personer dessutom längre än 30 minuter till närmaste butik. Östersunds FA-region är den region där

flest personer har över 20 minuter till den närmaste butiken, följt av Gällivare FA-region med närmare 800 personer. De allra längsta avstånden, 30 minuter eller mer, berör i huvudsak personer i FA-regioner i Norrbottens, Västerbottens och Jämtlands län. I ovanstående underlag ingår inte de cirka 32 000 personer som bor på öar utan fast landförbindelse i Sveriges skärgårdar. Av öborna saknar ca 21 procent butik på den ö där de bor.

Sedan mitten av 2000-talet har drivmedelsmarknaden genomgått en omstrukturering som har inneburit en minskning av antalet försäljningsställen för bensin och diesel i både tätorter och i landsbygdsområden i hela landet. Efter hand har dock marknaden stabiliserats något och förändringstakten har avtagit. Mellan 2009 och 2011 minskade antalet försäljningsställen för bensin och diesel från drygt 3 600 till drygt 3 400, en minskning med sex procent.

År 2011 hade cirka 11 700 personer längre än 20 minuter till närmaste drivmedelsstation. Det är en klar minskning sedan föregående år och bekräftar att marknaden har stabiliserats. Drygt 1 300 personer hade 2011 längre än 30 minuter till den närmaste stationen, vilket är en viss ökning sedan föregående år. I Östersunds FA-region har över 1 500 personer längre än 20 minuter till den närmaste drivmedelsstationen, vilket är en förbättring sedan föregående år. I Stockholms FA-region har drygt 1 000 personer mer än 20 minuter till den närmaste drivmedelsstationen, och i FA-regionerna Torsby, Ljusdal och Lycksele har över 500 personer i respektive region längre än 20 minuter till det närmaste tankstället. De längsta avstånden, 30 minuter eller mer, berör närmare 300 personer i Östersunds FA-region. I ovanstående underlag ingår dock inte de cirka 32 000 personer som bor på öar utan fast landförbindelse i Sveriges skärgårdar.

Av de elever som gick i årskurs 1–6 i grundskolan 2010 hade knappt 8 600 elever, eller cirka 1,4 procent, en mil eller mer till sin skola. Det är 900 fler elever än 2009, men färre än 2002. Cirka 900 elever hade över två mils resa till skolan. Antalet elever med långa avstånd till skolan varierar mellan åren med bl.a. storleken på barnkullarna och antalet skolor i glesa områden. Utöver detta fanns det 2010 också närmare 2 100 barn mellan 7 och 12 år som bodde på öar utan fast landförbindelse. Av dessa saknade cirka 20 procent skola på den egna ön. De längsta avstån-

den, två mil eller längre, berör i första hand elever boende i FA-regioner i Norrbottens, Västerbottens och Jämtlands län.

Miljö

Miljödimensionen följs upp med hjälp av indikatorerna *koldioxidutsläpp per invånare och utsläpp av kväveoxider per invånare*. Utsläppen av koldioxid kan ge en uppfattning om energianvändning, även om mixen av energislag också är betydelsefull. Kväveoxidutsläppen ger en bild av miljöpåverkan.

Rikets genomsnittliga utsläpp av koldioxid var fem ton per invånare 2009, vilket motsvarar en minskning med cirka ett ton eller 18 procent sedan 2000. Trenden förklaras framför allt med minskande utsläpp från fastigheter, jordbruk och avfallssektorn. De senaste åren har även utsläppen från transportsektorn stagnerat och minskat. Därutöver minskade också utsläppen från industrin 2009, främst som följd av den kraftiga konjunkturedgången. Utsläppsnivåerna är dock högre för 2010, delvis på grund av ett förbättrat ekonomiskt läge. Den senast tillgängliga statistiken för FA-regioner avser 2009. Eskilstunas och Fagerstas FA-regioner har den största minskningen av koldioxid (-66 respektive -62 procent) medan FA-regionerna Hudiksvall, Västerås och Storuman utmärker sig genom att ha de största utsläppsökningarna (+20, +14 och +10 procent). Totalt har 12 av 72 FA-regioner en ökning av koldioxid per invånare under perioden. Storstadsregionerna Malmö (-22 procent), Stockholm (-15 procent) och Göteborg (-10 procent) har dock minskat sina utsläpp per capita. Utsläppen av koldioxid per invånare är till stor del beroende av regionens branschstruktur vilket framför allt gäller de regioner som har de högsta utsläppsvärdena och där invånarantalet är relativt litet, men med en branschstruktur som genererar stora utsläpp. Störst koldioxidutsläpp 2009 hade FA-regionerna Gotland (34 ton/invånare), Nyköping (21 ton/invånare) och Gällivare (21 ton/invånare).

Merparten av kväveoxidutsläppen härrör från trafiken, främst från person- och lastbilar. Utsläppen per capita av kväveoxider har under perioden minskat med 26 procent för riket som helhet och detta trots att transportarbetet har ökat sedan 2000. Orsaker till minskningen är bland annat skärpta avgaskrav på personbilar och tunga fordon. Alla regioner utom Örnsköldsviks FA-region har minskat sina utsläpp av kväveoxi-

der. Framför allt Fagerstas och Karlskogas FA-regioner utmärker sig med en minskning om -52 respektive -44 procent. 58 av 72 regioner har minskat sina per capita-utsläpp av kväveoxider med 20 procent eller mer. Samtliga storstadsregioner hade också en lägre minskning än genomsnittet för Sverige. Störst minskning i storstadsregionerna var minskningen i Stockholms och Malmös FA-regioner (30 procent), medan minskningen i Göteborgs FA-region (26 procent) var marginellt större än förändringen för Sverige totalt. Per capita-utsläppen av kväveoxider varierar relativt lite mellan FA-regionerna med undantag för Gotlands FA-region som har dubbelt så höga kväveoxidutsläpp per invånare än FA-regionen Strömstad med näst högsta utsläpp. Liksom för koldioxid påverkas utsläppen av regionernas branschstruktur.

Internationell jämförelse

Sverige är ett av de OECD-länder som har störst koncentration av befolkning och ekonomisk verksamhet till några få regioner. De tre storstads länen Stockholm, Västra Götaland och Skåne är hemvist åt 51 procent av Sveriges befolkning och står för 57 procent av BNP. Samtidigt är Sverige det OECD-land som har minst regionala skillnader avseende BNP per capita. Samtliga svenska län har haft en BNP-tillväxt som ligger över eller i närheten av genomsnittet för samtliga OECD-regioner under åren 1995–2007.²

Den ekonomiska krisen som inleddes hösten 2008 slog hårdare mot många svenska exportberoende regioner än mot regioner i övriga OECD-världen, men återhämtningen i svenska regioner har också varit relativt stark. Den demografiska situationen med en åldrande befolkning är en särskilt stor utmaning för regioner utanför storstadsområdena.

I EU-kommissionens Sjunde framstegsrapport om ekonomisk, social och territoriell sammanhållning görs jämförelser av EU:s NUTS 2-regioner i förhållande till Europa 2020-målen (The urban and regional dimension of

² Jämförelserna är gjorda för OECD:s TL3-regioner, vilket i Sverige motsvarar län.

Europé 2020 – Seventh progress report on economic, social and territorial cohesion, EU Regional Policy, November 2011).³

När det gäller målet smart tillväxt har framför allt Norra Mellansverige⁴ och Småland med öarna⁵ en låg andel högutbildade, som ligger klart under EU-målet. Tillsammans med Mellersta Norrland⁶ och Stockholm har man också högre andel i befolkningen utan fullständig gymnasieutbildning än det gemensamma målet för 2020, dvs. maximalt tio procent. Forskning och utveckling är i Sverige starkt koncentrerad till storstadsregioner. Så är också fallet i andra EU-länder, även om den genomsnittliga nivån ofta är lägre än i Sverige. I Småland med öarna, Norra Mellansverige och Mellersta Norrland är utgifterna för forskning och utveckling klart lägre än EU-målet om 3 procent av BNP.

Under målet inkluderande tillväxt jämförs bl.a. sysselsättningsandel och arbetslöshet. Samtliga svenska regioner ligger över EU-målet om 75 procent sysselsatta i åldersgruppen 20–64 år. Endast Stockholm ligger över det svenska målet om 80 procent. Arbetslösheten ligger något över EU-genomsnittet i Mellersta Norrland medan övriga regioner ligger strax under detta genomsnitt på 9,6 procent. Stockholm ligger lägst av de svenska regionerna med 7,1 procent. Det görs också jämförelser av risken för fattigdom och utanförskap. De svenska regionerna ligger här på lägre nivåer än EU:s genomsnitt. Skillnaderna mellan stad och landsbygd är också mindre än i de flesta andra EU-länder.

Sammanfattningsvis jämförs EU-regionernas BNP per capita samt förändringen i BNP per capita mellan åren 2000 och 2008. Stockholm ligger hela 67 procent över EU-genomsnittet för BNP per capita 2008, medan övriga regioner ligger mellan 5 och 17 procent över detta genomsnitt. Tillväxten i BNP per capita ligger något över EU-genomsnittet i de flesta svenska regioner, endast Sydsverige⁷ ligger något under denna nivå.

³ NUTS 2 sammanfaller i Sverige med de åtta programområdena för EU:s strukturfonder.

⁴ Dalarna, Gävleborg och Värmlands län.

⁵ Jönköping, Kronoberg, Kalmar och Gotlands län.

⁶ Jämtlands och Västerbottens län.

⁷ Skåne och Blekinge län.

Strategier för hållbar regional tillväxt

En central del i den regionala tillväxtpolitiken är ömsesidig samordning av långsiktiga nationella strategier med regionala strategier och program. De skapar bättre förutsättningar för ett långsiktigt hållbart tillväxtarbete eftersom en förbättrad samverkan mellan olika geografiska nivåer skapar effektivare lösningar och främjar synergier mellan aktörer och sektorer.

Nationella strategin för regional konkurrenskraft, entreprenörskap och sysselsättning 2007–2013 är en plattform för helhetssyn och sektorsamordning för regional konkurrenskraft, entreprenörskap och sysselsättning. Regeringen har i skrivelsen Strategiskt tillväxtarbete för regional konkurrenskraft, entreprenörskap och sysselsättning (skr. 2009/10:221) tydliggjort inriktningen av den regionala tillväxtpolitiken.

Strategierna för länens utveckling har motsvarande funktion på regional nivå och ska dessutom ligga till grund för en dialog mellan den nationella och regionala nivån om centrala frågor för en hållbar regional tillväxt. Ansvariga för det regionala tillväxtarbetet i länen utarbetar, samordnar och bidrar till genomförandet av strategier för länets utveckling i samverkan med berörda aktörer på lokal, regional, nationell och internationell nivå. Strategierna omfattar bl.a. övergripande mål och inriktning för det regionala tillväxtarbetet.

I maj 2011 lämnade regeringen ett uppdrag respektive ett erbjudande till de som är ansvariga i länen för det regionala tillväxtarbetet att i samverkan med berörda aktörer identifiera och redovisa prioriteringar avseende det framtida regionala tillväxtarbetet. Syftet med uppdraget respektive erbjudandet var att bidra till en fördjupad förståelse för länens framtida prioriteringar och utgör ett kunskapsunderlag för regeringens fortsatta arbete med att utveckla det regionala tillväxtarbetet. De redovisade prioriteringarna syftar även till att bidra som kunskapsunderlag inför kommande strukturfondsperiod.

I december 2011 redovisades uppdraget till Regeringskansliet (Näringsdepartementet). Som en del av redovisningen har fördjupade dialoger med samtliga län genomförts under våren 2012.

Av länens redovisningar framgår att tydligast prioritet ges till behovet av en utbyggd infrastruktur för att öka tillgängligheten, kunna möta de framtida demografiska utmaningarna samt skapa möjligheter för en hållbar regionförstoring

och förmåga att verka i en allt mer globaliserad konkurrens. Vidare anges prioriteringar avseende kompetensförsörjning och ökad sysselsättning samt näringslivsutveckling och satsningar på forskning och innovation. Högskolorna och universitetens roll som tillväxtmotorer betonas liksom betydelsen av nya samarbetskonstellationer mellan utbildning, arbetsmarknad och näringsliv. En ytterligare prioritering är behovet av att skapa attraktiva livsmiljöer, för att attrahera såväl invånare som företag och besökare till regionen. Flertalet län anger att integrations- och mångfaldsfrågorna är centrala.

Berörda länsstyrelser, Gotlands kommun, berörda landsting och samverkansorgan har på uppdrag av regeringen redovisat till Boverket hur det regionala tillväxtarbetet har samordnats med kommunernas översiktsplanering. Uppdraget redovisades till Regeringskansliet (Socialdepartementet) i mars 2012. Boverket konstaterar att jämfört med tidigare års åiterrapporteringar visar rapporteringarna 2011 på ett ökat intresse för att tillföra ett fysiskt perspektiv i arbetet med strategier för länens utveckling. I flera län pågår enligt Boverket en översyn av strategierna och det finns behov och önskan att ta del av och utveckla metoder och processer som stöd för det fortsatta arbetet. (se vidare utgiftsområde 18, avsnitt 4.5.1 Resultat – Samhällsplanering.)

Regeringen lämnade i november 2011 i uppdrag till ett antal myndigheter att aktivt bidra till genomförandet av EU:s strategi för Östersjöregionen. Myndigheterna åiterrapporterade till Regeringskansliet (Justitie-, Utrikes-, Försvars-, Social-, Utbildnings-, Landsbygds-, Miljö-Närings-, Kultur-, och Arbetsmarknadsdepartementen) i januari 2012. Den 4 maj 2012 inkom Tillväxtverket med en sammanställning av myndigheternas rapportering till Regeringskansliet (Näringsdepartementet). Enligt sammanställningen har det skett en påtaglig utveckling inom de fyra prioritetsområden som Sverige antingen självt eller tillsammans med annat land samordnar i strategins handlingsplan. Dessutom utvecklas nya samarbetskonstellationer, dels mellan svenska och utländska myndigheter, dels mellan svenska myndigheter och dels mellan myndigheter och regionala aktörer, som ett resultat av regeringsuppdraget.

I skrivelsen En strategi för att stärka utvecklingskraften i Sveriges landsbygder (skr. 2008/09:167) slog regeringen fast att Sveriges landsbygd är en viktig resurs för hela landets ut-

veckling och hållbara tillväxt samt att arbetet med landsbygdsfrågor ska bedrivas fortlöpande inom alla politiska områden. Regeringen har fortsatt att, i de frågor som varit relevanta, införliva landsbygdsperspektivet som en naturlig del i alla politikområden. Ett Landsbygdsforum har också inrättats 2012, dvs. en återkommande mötesplats för dialog med landsbygdens organisationer och aktörer.

Attraktionskraft Sverige – goda livs- och boendemiljöer

Den nationella, regionala och lokala förmågan att attrahera, behålla och utveckla kompetenser, företag och kapital är avgörande förutsättningar för global konkurrenskraft. Att främja förutsättningar för goda livs- och boendemiljöer är en del i det arbetet.

Regeringen verkade även i budgetpropositionen för 2012 för stärkt attraktivitet i landets regioner, både för människor och företag. Några exempel på åtgärder är bredband och kanalisation, översyn av nationalparksföreskrifter i syfte att möjliggöra kommersiell verksamhet, kompetens- och informationsinsats med planeringsbidrag till landsbygdskommuner för att stimulera användningen av de nya reglerna för tillämpningen av strandskyddsreglerna, underlätta ny- och ombyggnation av egnahem i landsbygdsområden genom rådgivning och ändrade kreditgarantier, förstärkning av kultursamverkansmodellen, utveckling av hållbara turistdestinationer och insatser för att stärka turist- och upplevelseföretag samt stöd till lokal serviceutveckling.

Utvecklad styrning och samverkan

En utvecklad styrning av enskilda statliga myndigheter och samordningsuppdrag till flera statliga myndigheter och aktörer på nationell, regional och lokal nivå är betydelsefullt. Detta syftar till att stärka genomförandet av strategierna, förbättra koordineringen och skapa synergieffekter mellan olika finansiella resurser samt mellan regionala och nationella program och insatser.

Dialog för hållbar regional tillväxt

Ett ökat regionalt ansvar och inflytande över frågor av betydelse för hållbar regional tillväxt har ställt krav på ett väl fungerande samspel mellan den lokala, regionala och nationella nivån. En kontinuerlig dialog, både på politisk nivå och på tjänstemannanivå, är en viktig förutsättning för detta samspel. Syftet med dialogerna är bl.a. att utveckla styrningen samt utveckla och sprida kunskap om den regionala tillväxtpolitiken.

Sedan 2007 finns ett nationellt forum för regional konkurrenskraft, entreprenörskap och sysselsättning. Politiska företrädare i respektive län deltar i forumet tillsammans med representanter för regeringen. Under senare tid har forumet fokuserat på områden såsom Sveriges nationella innovationsstrategi, it i människans tjänst – en digital agenda för Sverige, infrastrukturfrågor, forsknings- och innovationspropositionen, EU:s tillväxt- och sysselsättningsstrategi Europa 2020 i Sverige, den framtida sammanhållningspolitiken, Attraktionskraft Sverige samt handlingsplan för en jämställd regional tillväxt.

Det har bedrivits en omfattande dialog och ett förankringsarbete med ett stort antal aktörer på lokal, regional och nationell nivå om den framtida sammanhållningspolitiken. Syftet med dialogerna har bl.a. varit att få inspel till programperioden 2014–2020 avseende dess inriktning och genomförande. Dialogerna ger ökad kunskap om regionala förutsättningar som bör beaktas och underlag för nationella övergripande prioriteringar.

Under april 2012 bjöd Regeringskansliet (Näringsdepartementet) in Lantbrukarnas riksförbund (LRF), Företagarna, Svenskt näringsliv och Handelskamrarna till dialog om den framtida sammanhållningspolitiken med fokus på att öka näringslivets deltagande.

Regeringskansliet (Näringsdepartementet) träffade under våren 2011 projektägare i syfte att samla erfarenheter om regionala strukturfondsprogram och territoriella program.

Under maj 2011 bjöd Regeringskansliet (Näringsdepartementet) in till dialog för att diskutera det svenska engagemanget i framtida program inom Europeiskt territoriellt samarbete.

Myndigheter med ansvar och uppgifter inom den regionala tillväxtpolitiken bjöds i november 2011 in till dialog med Regeringskansliet. Dialogen handlade om det gemensamma ansvaret för

genomförandet av den regionala tillväxtpolitiken mellan statliga myndigheter och den regionala nivån.

Dessutom har nya metoder i form av sociala medier prövats för att öka insynen, delaktigheten och möjligheterna till erfarenhetsutbyte.

I arbetet med att ta fram en nationell innovationsstrategi har både regionala och tematiska innovationsdialoger ägt rum.

Myndigheternas medverkan i genomförandet av den regionala tillväxtpolitiken

I mars 2012 lämnade berörda myndigheter in återrapporteringar, enligt regleringsbrevsuppdrag 2011, om hur de medverkat i genomförandet av den nationella strategin för regional konkurrenskraft, entreprenörskap och sysselsättning 2007–2013. Regeringen lämnade i februari 2012 Tillväxtverket i uppdrag att följa upp den nationella strategin baserat bl.a. på dessa återrapporteringar. Detta ska sedan ligga till grund för den strategiska uppföljning som Regeringen ska lämna in till kommissionen i slutet av 2012.

Som ett led i att förtydliga ett antal strategiska statliga myndigheters roller i det regionala tillväxtarbetet lämnade regeringen, i regleringsbrevet för 2010 och 2012, uppdrag till dessa myndigheter att ta fram en långsiktig intern strategi som ska vägleda myndigheten i dess arbete med hållbara regionala tillväxtfrågor.⁸ Uppdraget i regleringsbrevet 2010 rapporterades till Regeringskansliet (Näringsdepartementet) i december 2010 och under 2011 har myndigheterna verkat för att genomföra dessa. Erfarenheterna från avrapporteringarna har tagits tillvara och resulterat i ett regleringsbrevsuppdrag för 2012 till Tillväxtverket att tillsammans med länen kartlägga behov och prioriteringar i deras samverkan med myndigheter. Samråd med de myndigheter som har fått uppdrag om interna strategier ska ske så att myndigheten kan lämna förslag på ändamålsenliga arbetsformer för det fortsatta arbetet. Uppdraget ska återrapporteras

⁸ Uppdrag om intern strategi lämnades till Post- och telestyrelsen, Vinnova, Invest Sweden, Myndigheten för yrkeshögskolan, Boverket, Naturvårdsverket, Riksantikvarieämbetet, Riksarkivet och Statens Kulturråd i regleringsbrev för 2010. Uppdrag om intern strategi lämnades till Energimyndigheten, Statens jordbruksverk och Skogsstyrelsen i regleringsbrev för 2012. Även Svenska ESF-rådet fick ett likartat uppdrag i regleringsbrevet för 2012.

till Regeringskansliet (Näringsdepartementet) i december 2012. Myndigheternas arbete med interna strategier har delvis tydliggjorts i deras återrapporteringar i mars 2012 om hur de medverkat i genomförandet av den nationella strategin.

Erfarenheter från uppdraget om interna strategier visade på vikten av en arena för samverkan mellan regionala aktörer och statliga myndigheterna med stor betydelse för det regionala tillväxtarbetet. Tillväxtverket har verkat för att involvera de statliga myndigheterna i sitt arbete och i dialogerna med länen. Tillväxtverket kommer att redovisa verkets arbete med s.k. arena för samverkan med nationella myndigheter i årsredovisningen för 2012.

Miljödriven näringslivsutveckling för ökad konkurrenskraft

Inom det regionala tillväxtarbetet bedrivs verksamheter för att stimulera företag till miljödriven näringslivsutveckling och användning av miljöhänsyn som medel för att stärka näringslivets konkurrenskraft och därmed bidra till en grön ekonomi.

Tillväxtanalys rapport Miljödriven näringslivsutveckling – Några grundläggande utgångspunkter för en verksam, effektiv och lärande politik lämnades till Regeringskansliet (Näringsdepartementet) i februari 2012.

Utifrån företagets perspektiv utgör osäker efterfrågan på gröna produkter och avkastning på investeringar de viktigaste hindren för miljöinnovationer. Ett annat hinder för små företag är, enligt Tillväxtanalys, bristen på finansiering.

Det krävs enligt Tillväxtanalys en långsiktig politik som uppfattas som trovärdig avseende dess intention att påverka regelverk och priser. Generella ekonomiska styrmedel spelar en viktig roll och dessa styrmedel är speciellt viktiga för implementering av befintlig teknik. Tillväxtanalys framhåller i sin rapport att selektiva styrmedel är viktiga för att snabba på tekniksprång. Tillväxtanalys framhåller att såväl utbudsorienterade insatser, t.ex. FoU, kapitalförsörjning, demoanläggningar och referensobjekt, såväl som åtgärder riktade mot efterfrågesidan är betydelsefulla. I rapporten framgår även områden som bör analyseras ytterligare och det gäller bl.a. ansvars- och rollfördelningen mellan nationella och regionala aktörer.

Som ett led i att ytterligare främja och utveckla det regionala klimat- och energiarbetet samt nyttja det för att främja en miljödriven tillväxt beslutade regeringen i augusti 2010 att utse Norrbotten, Dalarna och Skåne till pilotlän för grön utveckling. Pilotlänen har i uppdrag att utveckla arbetsmetoder och verktyg samt dela med sig av sina erfarenheter och ge vägledning till andra län. Enligt en lägesrapport som kom in till Regeringskansliet (Miljödepartementet) i november 2011 bedriver länen bl.a. följande insatser: integrering av perspektivet grön tillväxt i etablerade arbetssätt, styrdokument och organisationer; sektorsvisa handlingsplaner för energieffektivisering i näringslivet; framtagandet av en Öresundsregional klimat- och energistrategi; samarbetsprojekt för energiomställning och energieffektivisering inom små och medelstora företag mellan de fyra norrlandslänen.

Stärkt arbete med kompetensförsörjning

Regeringen har gett de aktörer som ansvarar för regionalt tillväxtarbete i länen i uppdrag att under 2012 fortsätta arbeta med kompetensplattformar för samverkan inom kompetensförsörjning och utbildningsplanering på kort och lång sikt.

Regeringen gav i mars 2010 ett antal myndigheter i uppdrag att samverka för att öka samordningen på nationell nivå inom kompetensförsörjningsområdet. I en delrapport som kom in till Regeringskansliet (Arbetsmarknads-, Närings- och Utbildningsdepartementen) i september 2011 framgår att viktiga aktiviteter som genomförts inom ramen för uppdraget är följande:

- Kartläggning av deltagande myndigheters analysverksamhet och tillhandahållande av underlag.
- Inventering och skapande av mötesplattformar för dialog med nationella och regionala aktörer, inkl. arbetsmarknadens parter.
- Inventering av regionala aktörers arbete med kompetensanalyser, med fokus på behov-problem-samverkan.

I slutrapporten som kom in från myndighetsgruppen i maj 2012 till Regeringskansliet (Arbetsmarknads-, Närings- och Utbildningsdepartementen) presenteras förslag som syftar till att stärka samverkan mellan både nationella

myndigheter samt mellan nationella myndigheter och regionala aktörer inom kompetensförsörjningsområdet.

Tillväxtanalys har i regleringsbrev för 2012 fått i uppdrag att analysera arbetskrafts- och kompetensförsörjningen nationellt och regionalt. Tillväxtanalys ska bl.a. analysera hur de regionala kompetensplattformarna uppfyller sitt syfte samt ge förslag på förbättringar till form och innehåll på kort och lång sikt. Uppdraget ska slutredovisas till Regeringskansliet (Näringsdepartementet) senast den 15 mars 2013.

Städers betydelse för hållbar regional tillväxt

Som en del i regeringens arbete med att utveckla stadsdimensionen inom den regionala tillväxtpolitiken fick bl.a. Tillväxtanalys i regleringsbrevet för 2011 i uppdrag att analysera hur olika typer av städer på bästa sätt kan bidra till landets hållbara tillväxt. Tillväxtanalys har redovisat uppdraget till Regeringskansliet (Näringsdepartementet) i december 2011 (Tillväxtanalys 2011:09 Stadspolitik i andra länder och Tillväxtanalys 2011:08 Städer och deras tillväxtförutsättningar). Enligt tillväxtanalys spelar städer en betydelsefull roll för landets utveckling och ekonomiska tillväxt. Samtidigt har städer varierande förutsättningar för ekonomisk tillväxt beroende på bl.a. geografisk och befolkningsmässig storlek samt näringslivsstruktur. Exempelvis har större och tätare städer generellt en högre arbetsproduktivitet än mindre och glesare städer. För de små och medelstora städerna är variationen i arbetsproduktivitet stor, vilket innebär att även en del av dessa städer återfinns bland städerna med högst arbetsproduktivitet.

Såväl Tillväxtanalys som OECD (Territorial Reviews Sweden 2010) pekar på att ekonomisk tillväxt i städer har en gynnsam effekt på deras omgivningar. Städer av olika storlek har därför en betydelsefull roll att fylla som tillväxtmotorer för sitt regionala omland.

Det finns enligt Tillväxtanalys ett ömsesidigt beroendeförhållande mellan städer och landsbygd, där stad och land spelar olika roller för den regionala utvecklingen. Medan städer utgör centrum för exempelvis arbetsliv och service, fyller den omgivande landsbygden bl.a. en funktion som producent av råvaror och förnyelsebar energi. En hållbar regional och nationell tillväxt

handlar därför enligt Tillväxtanalys om att främja och ta vara på koncentrationsfördelarna i såväl storstäder som små och medelstora städer samt att städer och omgivande landsbygd identifierar och utvecklar sina komparativa fördelar.

Utveckling av kulturella och kreativa näringar

Regeringens handlingsplan för kulturella och kreativa näringar (KKN), som beslutades i september 2009, syftar bl.a. till att bygga ett långsiktigt hållbart system för utvecklingen av dessa näringar. Inblandade regionala och nationella aktörer kan gemensamt bidra med relevanta insatser som förbättrar förutsättningarna för kulturskapare och entreprenörer samt ökar samverkan med näringslivet. Ett av resultaten är att samtliga län 2011 har strategier för hur de ska arbeta med kultur- och näringslivsutveckling i respektive region. Totalt har 21 projekt, ett i varje län, startats med bidrag från handlingsplanen. Vidare har nya samarbetsformer utvecklats mellan olika näringar inom de kulturella och kreativa näringarna. Insatser inom handlingsplanen har också bidragit till att ett nätverk för kunskapsutbyte och lärande mellan länen har bildats.

Handlingsplan för en jämställd regional tillväxt 2012–2014

Tillväxtverket har, enligt uppdrag från regeringen i december 2009, till Regeringskansliet (Näringsdepartementet) i april 2011 inkommit med en rapport om förekomsten av ett jämställdhetsperspektiv i det regionala tillväxtarbetet. Tillväxtverket konstaterar i rapporten bl.a. att arbetet med jämställdhetsintegrering på den regionala nivån har tappat fart och att det återstår mycket arbete för att jämställdhet ska vara integrerat i det regionala tillväxtarbetet.

I december 2011 redovisade, som nämnts ovan, de som är ansvariga för det regionala tillväxtarbetet uppdraget till Regeringskansliet (Näringsdepartementet) om länens prioriteringar avseende det framtida regionala tillväxtarbetet. Av länens redovisningar framgår att enbart en mindre del av länen lyfter fram jämställdhetsfrågorna som ett prioriterat område.

Mot bakgrund av bl.a. ovanstående beslutade regeringen i mars 2012 om en handlingsplan för en jämställd regional tillväxt som ska gälla under perioden 2012–2014. Syftet med handlingsplanen är att bidra till en jämställd regional tillväxt. Handlingsplanen innehåller därför regeringens åtgärder för att skapa bättre förutsättningar att arbeta med jämställdhet i det regionala tillväxtarbetet. Sambanden mellan jämställdhet och tillväxt belyses i handlingsplanen. Målgruppen är främst aktörer som arbetar med tillväxtfrågor regionalt och lokalt.

Nedan följer ett antal exempel på åtgärder i handlingsplanen som regeringen under 2011 och 2012 har fattat beslut om:

- Uppdrag till länen att ta fram och genomföra regionala handlingsplaner för att jämställdhetsintegrera tillväxtarbetet i respektive län 2012–2014.
- Uppdrag till Tillväxtverket att utgöra ett nationellt stöd till länens arbete genom utbildning, erfarenhetsutbyte och goda exempel.
- Uppdrag till Tillväxtverket att tillsammans med länen komma med förslag på hur fördelningen av företagsstöd kan bli mer jämställd.

Ett utvecklingsarbete har dessutom inletts mot bakgrund av en kartläggning som visar att det finns behov av förbättrad regional statistik fördelat på kvinnor och män.

Ökat fokus på lärande

Organisationer med ansvar för det regionala tillväxtarbetet i samtliga län har enligt uppdrag från regeringen i december 2010 upprättat en plan för uppföljning, utvärdering, analys och lärande (lärandeplan) av det regionala tillväxtarbetet i länet. Tillväxtanalys har i regleringsbrev för 2011 fått i uppdrag att lämna förslag till hur lärandet inom den regionala tillväxtpolitiken kan utvecklas. Myndigheten ska bl.a. analysera hur länens lärandeplaner och följeforskningen inom strukturfondsprogrammen kan utvecklas. Uppdraget ska redovisas i en slutrapport till Regeringskansliet (Näringsdepartementet) i december 2012.

Program och verktyg för hållbar regional tillväxt

Regional projektverksamhet

Medel för regional projektverksamhet har under 2011 beviljats av länsstyrelser, samverkansorgan och av regionala självstyrelseorgan.⁹

Samtliga insatser som inkluderas i redovisningen av regional projektverksamhet är finansierade av anslaget 1:1 *Regionala tillväxtåtgärder*. Insatserna är ofta medfinansierade av anslaget 1:3 *Europeiska regionala utvecklingsfonden perioden 2007–2013*. Den regionala projektverksamheten är dessutom medfinansierad av olika aktörer, bl.a. statliga myndigheter, samverkansorgan, landsting, kommuner och privata aktörer.

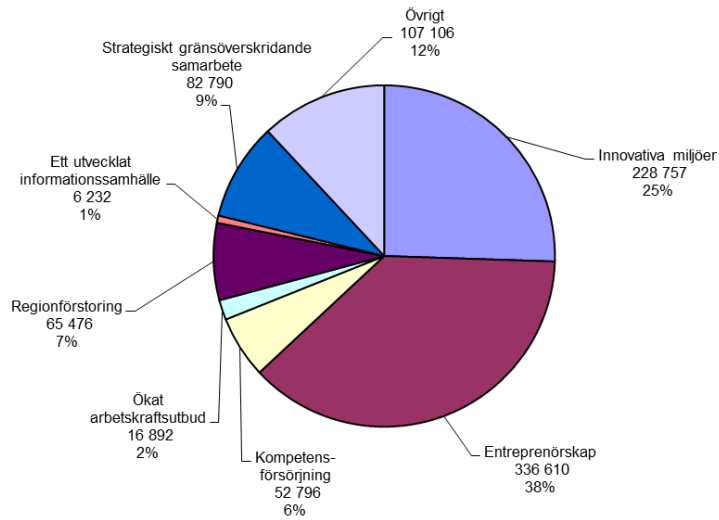
År 2011 uppgick totalt beslutade regionala projektmedel från anslaget 1:1 *Regionala tillväxtåtgärder*, till 897 miljoner kronor. I diagram 2.3 redovisas verksamhetens fördelning på prioriteringarna i den nationella strategin för regional konkurrenskraft, entreprenörskap och sysselsättning 2007–2013. I tabell 2.6 redovisas hur verksamheten har fördelats på respektive län och den nationella strategins prioriteringar. Området *innovation och förnyelse* har varit prioriterat. Fördelningen mellan den nationella strategins prioriteringsområden 2011 var följande:

- *Innovation och förnyelse*, dvs. Innovativa miljöer och Entreprenörskap: 63 procent, 565 miljoner kronor.
- *Tillgänglighet*, dvs. Regionförstoring och Ett utvecklat informationssamhälle: 8 procent, 71,5 miljoner kronor.
- *Strategiskt gränsöverskridande samarbete*: 9 procent, 82,5 miljoner kronor.
- *Kompetensförsörjning och ökat arbetskraftsutbud*: 8 procent, 70 miljoner kronor.¹⁰
- I posten övrigt som uppgick till 12 procent, 107 miljoner kronor, finns framför allt insatser som beslutsfattarna har haft svårt att applicera på någon av prioriteringarna samt till uppföljning och utvärdering.

⁹ Se från rapporten Uppföljning av regionala företagsstöd och stöd till projektverksamhet, Tillväxtverket juli 2012 (rapport 0140).

¹⁰ Insatser inom dessa områden sker till stor del inom ramen för det nationella strukturfondsprogrammet, Europeiska socialfonden.

Diagram 2.3 Beslutade regionala projektmedel 2011 från anslaget 1:1 Regionala tillväxtåtgärder, fördelat på nationella strategins prioriteringar, i tusental kronor och procent



Källa: Tillväxtverket.

Tabell 2.6 Beslutade regionala projektmedel 2011 från anslaget 1:1 Regionala tillväxtåtgärder fördelat på respektive län och den nationella strategins prioriteringar

Tusentals kronor (avrundade belopp)

Nationell prioritering	Innovation och förnyelse		Kompetensförsörjning och ökat arbetskraftsutbud		Tillgänglighet		Strategiskt gränsöverskridande samarbete	Övrigt	Totalt
	Innovativa miljöer	Entreprenörskap	Kompetensförsörjning	Ökat arbetskraftsutbud	Regionförstoring	Ett utvecklat informationssamhälle			
Län									
Stockholm	2 325	1 758	996	1 784	250	323	308	-	7 744
Uppsala	230	4 018	25	70	1 379	30	3 097	1 458	10 307
Södermanland	1 500	11 840	465	2 138	-	-	-	769	16 711
Östergötland	2 800	9 340	1 135	975	1 491	350	680	2 570	19 341
Jönköping	2 522	7 730	1 347	2 499	-	-	-	4 755	18 853
Kronoberg	500	13 329	3 243	1 270	818	100	1 055	1 145	21 459
Kalmar	2 459	10 792	3 914	-	633	685	2 484	7 353	28 319
Skåne	12 950	4 375	-	237	180	-	-	159	17 900
Halland	120	5 000	150	150	-	-	-	205	5 625
Västra Götaland	25 697	18 943	7 237	1 604	-	300	500	4 619	58 900
Gotland	6 875	5 803	-	600	12 563	1 092	4 113	10 930	41 977
Blekinge	5 107	10 006	3 022	450	5 184	100	3 095	2 025	28 988
Örebro	13 334	13 794	3 911	-	681	-	175	11 430	43 324
Värmland	30 803	25 248	10 548	620	9 300	248	8 197	5 277	90 241
Västmanland	8 754	13 996	3 633	150	210	210	792	2 632	30 377
Dalarna	9 644	20 655	681	-	3 880	1 000	7 262	3 385	46 507
Gävleborg	7 253	38 435	6 237	280	2 800	413	4 199	10 912	70 529
Jämtland	17 593	27 971	254	-	3 475	-	1 025	3 879	54 198
Västernorrland	15 819	29 308	1 910	2 000	3 850	202	18 811	11 522	83 423
Västerbotten	28 747	17 401	3 821	1 573	5 444	945	20 201	7 796	85 928
Norrbottn	33 725	46 868	266	493	13 338	234	6 796	14 287	116 007
Summa	228 757	336 610	52 796	16 892	65 476	6 232	82 790	107 106	896 659

Källa: Tillväxtverket.

De nationella prioriteringarna utgör en grov uppdelning av beslutade insatser när det gäller regionala projektmedel som finansierats genom anslaget 1:1 *Regionala tillväxtåtgärder*. För att ur ett nationellt perspektiv och på ett mer finfördelat sätt kunna följa upp vad beviljade projektmedel används till har 12 ämnesområden och 51 underliggande ämneskategorier definierats. Dessa ämnesområden samt några av ämneskategorierna redovisas i tabell 2.7. Den totala omfattningen är emellertid högre än angivna belopp eftersom insatserna medfinansieras av olika aktörer.

Tabell 2.7 Beslutade regionala projektmedel 2011 från anslaget 1:1 *Regionala tillväxtåtgärder*, sorterat efter nationella ämnesområden och ämneskategorier

Nationella ämnesområden/ämneskategorier	mnr
Innovation, varav:	280
<i>Främjande av samarbete, kunskapsutveckling och kunskapsutbyte</i>	111
<i>Utveckling av förutsättningar för innovation¹</i>	65
<i>FoU-verksamhet i forskningscentrum</i>	36
<i>Främjande av miljövänliga tjänster, varor och produktionsprocesser i små och medelstora företag</i>	24
<i>Stöd till FoU i små och medelstora företag</i>	9
<i>Investeringar i företag som är direkt kopplade till forskning och innovation</i>	3
<i>Övriga aktiviteter som bidrar till att främja innovation</i>	31
Entreprenörskap, varav:	248
<i>Insatser för att underlätta start av företag</i>	38
<i>Insatser för utveckling av existerande företag</i>	36
<i>Insatser för ökat internationellt affärsutbyte och stärkta positioner på utländska marknader</i>	32
<i>Kapitalförsörjningsinsatser för små och medelstora företag</i>	23
<i>Information och rådgivning till små och medelstora företag</i>	17
<i>Kompetensutvecklingsinsatser för små och medelstora företag</i>	17
<i>Övriga åtgärder för att stimulera entreprenörskap²</i>	86
Informationssamhället	13
Transport/regionförstoring ³	73
Energi	15
Turism	111
Kultur	21
Förnyelse av städer	0,4
Service i gles- och landsbygder	3
Kompetensförsörjning	46
Uppföljning och utvärderingar	17
Övriga insatser ⁴	70
Totalt	897

¹ T.ex. utbildnings- och kompetensutvecklingsinsatser.

² T.ex. attitydpåverkande insatser.

³ T.ex. samverkanslösningar mellan olika transportslag.

⁴ Insatser som inte passar in i ovanstående delområden.

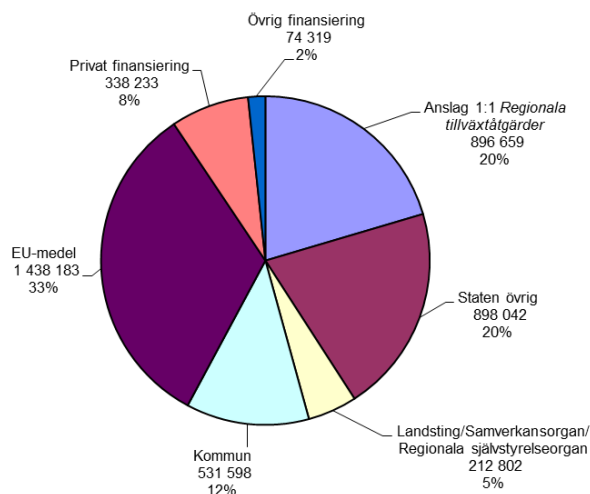
Källa: Tillväxtverket.

I diagram 2.4 redovisas den totala volymen av beslutade medel till regional projektverksamhet per anslag eller medfinansiar. År 2011 uppgick den till 4 390 miljoner kronor. Av finansieringen kommer bl.a.

- 41 procent, 1 795 miljoner kronor, från statliga medel, dvs. anslaget 1:1 *Regionala tillväxtåtgärder* och staten övrigt.¹¹
- 33 procent, 1 438 miljoner kronor, från EU-medel.¹²
- 17 procent, 744 miljoner kronor, från kommuner, landsting, samverkans organ och regionala självstyrelseorgan.
- 7,5 procent, 338 miljoner kronor, från privat finansiering.
- 1,5 procent, 74 miljoner kronor, från övrig finansiering, bl.a. utländska finansierare inom EU:s territoriella samarbetsprogram.

¹¹ Staten övrig innefattar länsstyrelser, myndigheter och andra statligt finansierade organ som stiftelser och statliga bolag. De största finansierarna inom övrig statlig medfinansiering var 2011 Universitet och Högskolor, Vinnova, Tillväxtverket, Trafikverket och Almi Företagspartner AB.

¹² Med EU-medel avses främst medel från Europeiska regionala utvecklingsfonden perioden 2007–2013, program inom ramen för det europeiska territoriella samarbetet, Europeiska socialfonden perioden 2007–2013 och landsbygdsprogrammet 2007–2013.

Diagram 2.4 Total finansiering av regional projektverksamhet 2011 per anslag/medfinansär, i tusental kronor och procent

Källa: Tillväxtverket.

EU:s strukturfondsprogram perioden 2007–2013

För programperioden 2007–2013 har Sverige tilldelats medel från EU:s två strukturfonder: Europeiska regionala utvecklingsfonden (ERUF) och Europeiska socialfonden (ESF) (se utgiftsområde 14 Arbetsmarknad och arbetsliv). Medlen från ERUF fördelas till ett antal program inom de två målen Regional konkurrenskraft och sysselsättning och Europeiskt territoriellt samarbete. Strukturfondsprogrammen för dessa två mål täcker geografiskt hela Sverige.

Regionala strukturfondsprogram för regional konkurrenskraft och sysselsättning

De åtta regionala strukturfondsprogrammen omfattar perioden 2007–2013 ca 8,4 miljarder kronor. EU-medlen beräknas medfinansieras med nationella offentliga medel om ca 9,8 miljarder kronor. Enligt en indikativ uppskattning kommer näringslivets medfinansiering att uppgå till ca 4,3 miljarder kronor. Den totala omslutningen för de åtta regionala strukturfondsprogrammen beräknas därmed uppgå till ca 22,6 miljarder kronor (EU-medel, svenska offentliga medel samt privat medfinansiering).

Till och med 2011 har det beslutats om medel i de åtta regionala strukturfondsprogrammen på ca 7,8 miljarder kronor i EU-medel och på ca 12 miljarder kronor i nationell medfinansiering. Den beslutade privata medfinansieringen uppgår till ca 2,3 miljarder kronor.

Till och med 2011 uppgår utbetalningarna till ca 4,2 miljarder kronor, vilket motsvarar 50 procent av totala EU-medel. Utbetalningarna av nationell offentlig medfinansiering uppgår till ca 6,3 miljarder kronor och motsvarande siffra för de privata medlen är 1,1 miljarder kronor t.o.m. 2011.

De mest prioriterade och ekonomiskt största områdena i de regionala strukturfondsprogrammen framgår av tabell 2.8. Totalt har ca 4,9 miljarder kronor beslutats inom områdena forskning och utveckling, innovation samt entreprenörskap. Även transportområdet har varit prioriterat.

Tabell 2.8 Fördelning beslutade EU-medel mellan de mest prioriterade områdena i de regionala strukturfondsprogrammen 2007–2013 t.o.m. 2011

Miljoner kronor (avrundade belopp)

Prioriterade områden	Fördelning beslutade strukturfondsmedel
Forskning och utveckling, innovation samt entreprenörskap ¹	4 740
Förnybar energi och energieffektivitet	220
Regional attraktivitet och turism	800
Storstad	205
Informationssamhället	510
Transport	1 200
Övrigt	100
Summa	7 775

¹ FoU, innovation och entreprenörskap avser antingen mer generella insatser eller områden som inte finns angivna i tabellen och därför inte kan hänföras till övriga prioriterade sakområden.

Källa: Tillväxtverket.

I tabell 2.9 redovisas de beslutade medlen inom de åtta regionala strukturfondsprogrammen fördelat på nationella strategins prioriterade områden.

Tabell 2.9 Fördelning beslutade medel på vissa av den nationella strategins prioriterade områden i de regionala strukturfondsprogrammen 2007–2013 t.o.m. 2011¹

Miljoner kronor (avrundade belopp)

Nationella strategins prioriterade områden	Fördelning beslutade strukturfondsmedel	Fördelning beslutade nationella offentliga medel ²	Totalt beslutade medel
Innovation och förnyelse, varav:	5 916	7 160	13 076
Innovativa miljöer	2 493	3 048	5 541
Entreprenörskap	3 423	4 112	7 535
Tillgänglighet, varav:	1 822	2 381	4 203
Regionförstoring	1 362	1 828	3 190
Ett utvecklat informationssamhälle	460	553	1 013
Summa	7 736	9 542	17 278

¹ Det prioriterade området kompetensförsörjning och ökat arbetskraftsutbud finansieras i huvudsak inom det nationella strukturfondsprogrammet (ESF). Se tabell 2.12 avseende det prioriterade området strategiskt gränsöverskridande samarbete. En liten del av de regionala strukturfondsprogrammets medel, ca 38 miljoner kronor hänförs till det prioriterade området strategiskt gränsöverskridande samarbete.

² I dessa belopp ingår bl.a. medfinansieringen från anslaget 1:1 *Regionala tillväxtåtgärder*.

Källa: Tillväxtverket.

Insatser för ökat utbudet av riskvilligt kapital inom de åtta regionala strukturfondsprogrammen

Inom ramen för de åtta regionala strukturfondsprogrammen har det för åren 2009–2014 avsatts EU-medel till insatser som syftar till att öka det regionala utbudet av riskvilligt kapital till nya och växande små- och medelstora företag. Totalt avses ca 2,4 miljarder kronor satsas i företag, varav ca 0,7 miljarder kronor från de åtta regionala strukturfondsprogrammen, ca 0,7 miljarder kronor från nationella offentliga aktörer och ca 1 miljard kronor från privata aktörer. Kapitalet har hittills främst gått till marknads-, produkt- och kompetensutveckling inom företagen. Möjligheten att besluta om medel till projekt för att förbättra kapitalförsörjningen för företag är ett led i att ge finansiering i andra former än bidrag, såsom lån, garantier och riskkapital.

Till och med 2011 har nästan 1 900 förfrågningar om finansiering inkommit till riskkapitalprojekten och ca 140 investeringar för ca 1,1 miljard kronor har genomförts. Därmed är 36 procent av EU-medlen investerade. Uppgiften för riskkapitalprojekten är huvudsakligen att lägga grunden för en struktur av investerare

regionalt som är villiga att satsa i nya växande företag.

De största medfinansierarna inom de åtta regionala strukturfondsprogrammen

De 20 största nationella offentliga medfinansierarna inom de åtta regionala strukturfondsprogrammen står för ca 4 miljarder kronor av den totala medfinansieringen på ca 12 miljarder kronor (se tabell 2.10).

Störst medfinansiar är Almi Företagspartner AB som via sitt dotterbolag Almi Invest AB tillsammans med Norrlandsfonden, Sjätte AP-fonden och Innovationsbron AB ingår som förvaltare/projektägare till de 12 riskkapitalprojekten. Trafikverket, Länsstyrelserna i Norrbottens och Västernorrlands län samt samverkansorganet i Västerbottens län och Västra Götalands läns landsting är också stora medfinansierare från anslaget 1:1 *Regionala tillväxtåtgärder*. Vinnova är tillsammans med ett antal universitet stora medfinansierare inom projekt som främjar forskning och utveckling samt innovation.

Tabell 2.10 De 20 största medfinansierarna inom de åtta regionala strukturfondsprogrammen för regional konkurrenskraft och sysselsättning, beslutade medel t.o.m. 2011

Nr	Medfinansierare	mnr
1	Almi Företagspartner AB	492
2	Trafikverket	332
3	Länsstyrelsen i Norrbottens län	271
4	Västra Götalands läns landsting	262
5	Länsstyrelsen i Västernorrlands län	238
6	Mittuniversitetet	199
7	Luleå tekniska universitetet	198
8	Verket för innovationssystem (Vinnova)	194
9	Regionförbundet i Västerbottens län	192
10	Länsstyrelsen i Jämtlands län	183
11	Regionförbundet Gävleborg	171
12	Tillväxtverket	166
13	Region Dalarna	164
14	Länsstyrelsen i Västerbottens län	161
15	Region Värmland	161
16	Umeå universitet	157
17	Umeå kommun	131
18	Innovationsbron	131
19	Skellefteå kommun	108
20	Göteborgs kommun	105
TOTALT		4 016

Källa: Tillväxtverket.

Mål och resultat inom de åtta regionala struktur-fondsprogrammen

Insatserna inom de åtta regionala struktur-fondsprogrammen förväntas enligt programdokumenten bidra till totalt 33 450 nya arbetstillfällen och 18 200 nya företag. Vidare förväntas 22 490 företag delta i insatserna. Målsättningen är att nära hälften av dessa arbetstillfällen och nya/deltagande företag ska tillfalla respektive ägas av kvinnor och den andra hälften av män när programperioden summeras.

De hittills redovisade resultaten av dessa är att de åtta regionala struktur-fondsprogrammen har bidragit till ca 11 550 nya arbetstillfällen för kvinnor och ca 15 820 för män. De har även bidragit till ca 11 430 nya företag, ca 4 920 för kvinnor och ca 5 850 för män. Vidare har ca 35 720 företag deltagit i insatserna. Uppgifterna baseras på rapporter från projekten. Tidigare gjorda utvärderingar visar dock att rapporterade resultat innehåller överskattningar.

Territoriella samarbetsprogram

Sverige deltar i tretton program inom ramen för det europeiska territoriella samarbetet. Sex av dessa är gränsregionala program: Nord, Botnia-Atlantica, Sverige-Norge, Öresund-Kattegat-Skagerrak, Central Baltic och South Baltic. Den totala summan EU-medel inom dessa program uppgår till ca 3,4 miljarder kronor för perioden 2007-2013. Av dessa är det endast Sverige-Norge (335 miljoner kronor i EU-medel) som betalas ut från statens budget.

Sverige deltar i tre transnationella program: Norra Periferin, Östersjön och Nordsjön. Den totala summan EU-medel för dessa program uppgår till ca 3,4 miljarder kronor perioden 2007-2013.

Insatserna inom de gränsregionala och transnationella programmen ska bidra till ökad gränsöverskridande samverkan för att bl.a. stärka innovativa miljöer och främja nätverk och samverkan i näringslivet. Vidare förväntas programmen bidra till gränsöverskridande samverkanslösningar för att öka tillgången till samhällsservice, ökad tillgänglighet samt fördjupat samarbete kring miljöproblematiken i Östersjön och Nordsjön.

Till och med 2011 har beslut fattats om medel i de nio gränsregionala och transnationella programmen om ca 6,2 miljarder kronor i EU-medel vilket motsvarar 90 procent av de totala medlen. Till och med 2011 uppgår utbetalningarna till ca 1,8 miljarder kronor, vilket motsvarar ca 26 procent av de totala EU-medlen.

I de gränsregionala och transnationella programmen som Sverige deltar i har t.o.m. 2011 totalt 890 projekt beviljats medel. I dessa projekt deltar partners från Sverige i 725 projekt. Av dessa projekt bedöms ca 90 procent av projekten bidra till den nationella strategins prioriteringar (se tabell 2.11). Av tabellen framgår vidare att riktlinjen främja fördjupat samarbete över nationsgränser för ett hållbart och innovativt nyttjande och utveckling av naturresurser, kultur och kulturarv är den mest förekommande verksamheten i programmen.

Sveriges deltar även i programmet Kolarctic, som finansieras inom ramen för EU:s samarbete över sina externa gränser, ENPI (European Neighbourhood and Partnership Instrument). Programmet syftar till att stärka samarbetet mellan Nordkalotten och nordvästra Ryssland. I Sverige omfattas Norrbottens län och i viss mån Västerbottens län av programmet. Till och med 2011 har beslut fattats om 18 miljoner kronor, vilket motsvarar 32 procent av EU-ramen.

Tabell 2.11 De territoriella programmens bidrag till nationella strategin, antal projekt per riktlinje, t.o.m. 2011

Riktlinje	Gräns- regionala	Trans- nationella	Inter- regionala	Summa
1 Minimera gränshinder för gränspendlare och näringsliv med gränsöverskridande verksamhet	45	-	-	45
2 Främja gränsöverskridande nätverk mellan företag	107	19	12	138
3 Utveckla gränsöverskridande samverkanslösningar för att öka tillgången till viktiga samhällsfunktioner	87	20	-	107
4 Främja fördjupat samarbete över nationsgränserna för att stärka innovativa miljöer	113	31	35	179
5 Bidra till att förbättra kommunikationer mellan de nordiska storstadsregionerna	12	5	-	17
6 Främja satsningar på sjömotorvägar över Östersjön för att effektivisera transporter inom EU och stärka perifera regioners tillgänglighet	10	6	1	17
7 Främja fördjupat samarbete över nationsgränser för ett hållbart och innovativt nyttjande och utveckling av naturresurser, kultur och kulturarv	181	43	31	255
8 Främja fördjupat samarbete kring miljöproblematiken i Östersjön och Nordsjön	36	43	-	79
Summa antal projekt	591	167	79	837

Källa: Tillväxtverket.

Uppföljning och utvärdering

Under programperioden 2007–2013 utvärderas strukturfondsprogrammen kontinuerligt. Ett av syftena med utvärderingarna är att skapa förutsättningar för ett kontinuerligt lärande genom att erfarenheter och kunskaper förmedlas och sprids till de aktörer som deltar i genomförandet av programmen. Utvärderingsinsatser genomförs på både program- och projektnivå.

Nedan sammanfattas resultaten t.o.m. våren 2012.

Utvärdering av de åtta regionala strukturfondsprogrammen perioden 2007–2013

En övergripande slutsats är att de åtta regionala strukturfondsprogrammen fungerar väl och drivs i linje med intentionerna. Enligt följeforskarna har flertalet av programmens projekt en långsiktig potential. Den högre professionaliteten och kraven på nyskapande och långsiktighet gör att projekten i högre utsträckning än under tidigare programperioder är mer resultatfokuserade och tydligare kopplade till de unika regionala förutsättningarna. Resultaten är till viss del osäkra, dels för att endast en mindre del av projekten är avslutade, ca 35 procent t.o.m. 2011, dels för att många resultat kommer långt efter att projekten har avslutats.

Företagens deltagande är mycket högt jämfört med målen för programmen och t.o.m. 2011 har antalet deltagande företag varit ca 35 000. I en särskild studie om näringslivets medverkan dras slutsatsen att programmen har ett starkt företagarfokus. Inom det största insatsområdet, Innovation och näringslivsutveckling, har t.ex. sju av

tio projekt företag som en primär målgrupp. I studien lyfts även vikten av att näringslivet i ökat utsträckning är med i initieringen av projekt för att säkerställa att det finns en efterfrågan eller ett behov hos företagen för insatserna som genomförs.

Programmets insatser har bidragit till bl.a. produkt- och tjänsteutveckling i företag. Många av innovations- och klusterprojekten har bidragit till att det öppnas upp dörrar för företagare och entreprenörer genom nya kontakter, samarbeten och kunskaper vilket leder till bättre affärsmöjligheter. Särskilt små och medelstora företag får genom samarbeten ökade kunskaper som snabbar på innovationsprocesserna och därigenom ökar tillväxtpotentialerna.

I flera regioner har universitet och högskolor blivit nyckelaktörer i genomförandet av programmen. Strukturfondsarbetet har bidragit till att vissa universitet och högskolor blivit mer entreprenöriella och näringslivsstödjande. En viktig slutsats är dock att för att verkligen främja företagsutveckling bör insatserna ha ett större fokus mot kommersialisering i innovationsprocesserna och mindre mot ren forskning.

Det finns många goda resultat inom programmets entreprenörskapsinsatser t.ex. rådgivningsinsatser för nystartade företag där programmets insatser har bidragit till många nya företag enligt följeforskarna. En hel del insatser handlar om att hitta nya sätt att arbeta och samverka regionalt för att främja företagsutveckling. Följeforskarna anser dock att entreprenörskapsinsatserna i viss mån behöver fokuseras tydligare och målgruppsanpassas mot företagens

olika specifika förutsättningar i stället för alltför breda insatser. Dessa behöver också generellt bedrivas mer integrerat med innovationsprojekt, både vad gäller anknytning till forskning och mer utvecklade samarbeten mellan bl.a. små och stora företag.

Följeforskarna har också studerat de horisontella kriterierna jämställdhet mellan kvinnor och män, integration och mångfald och förbättrad miljö. En slutsats som följeforskarna drar är att det har skett tydliga förbättringar vad gäller integration av miljö- och jämställdhetsaspekter under innevarande programperiod, men att det trots detta behövs ökad styrning för integrering av de horisontella kriterierna i projekten. I en särskild utvärdering av integrationen av miljöperspektivet i de regionala strukturfondsprogrammen framgår tydligt att ett hållbart tillväxtperspektiv har stärkts jämfört med tidigare programperioder. Cirka 25 procent av alla projekt anses direkt syfta till att förbättra miljön genom tillväxtfrämjande insatser. Programmens analyser eller strategier på miljöområdet är i dag mer framträdande även om det finns en viss regional variation. Däremot visar utvärderingar att det finns förbättringsmöjligheter vad gäller integrations- och mångfaldskriteriet i programmen. De regionala analyserna bör utvecklas samt kriterierna bör integreras i projektverksamheten i ett tidigt skede.

En särskild utvärderingsinsats har gjorts av området tillgänglighet, dvs. effektiv samverkan mellan transportslag, hållbar regionförstoring och it-tillgänglighet. Projekten handlar både om investeringar i infrastruktur och om förstudier samt planerings- och utredningsprojekt. Slutsatserna från utvärderingen är att projekten i stort ligger i linje med intentionerna i programmen men att insatserna inom transportområdet ofta i högre grad skulle kunna koordineras bättre med den ordinarie infrastrukturplaneringen. Utvärderarna ser strukturfondernas mervärde främst i finansieringen av förstudie- och planeringsprojekt som fokuserar på regionala behovslösningar men även hur befintlig infrastruktur bättre kan utnyttjas. Inom it-området ses största mervärdet att investera i insatser för att stärka affärsutvecklingen i små och medelstora företag genom ökad och effektivare it-användning.

Halvtidsutvärdering av de regionala riskkapitalprojekten

Följeforskningen av de tolv riskkapitalprojekten visar att projekten planerar att kunna investera samtliga medel avsatta för programperioden. Investeringarna har gjorts i små och medelstora företag i tidiga skeden. Flera riskkapitalfonder upplever att intresset från företagets sida är över förväntan. Detta beror bl.a. på marknadsföring via väl etablerade lokala nätverk som har funnits under en längre tid. Från riskkapitalprojekten upplevs också kvalitén i investeringsobjekten vara bra. Branschspridningen utanför storstadsregionerna anses också vara god.

Företagen som fått stöd upplever att finansieringen bidragit till snabbare expansion, bättre möjligheter att få ytterligare extern finansiering, mer professionellt styrelsearbete, högre ambitioner samt ökad produktionskapacitet. Många företag tror också att investeringarna på längre sikt kommer att leda till ökad kompetens och bättre lönsamhet.

Den övergripande frågan om kapitalförsörjningssituationen förbättrats till följd av satsningen är i dag svår att få svar på, men det finns vissa indikationer. I utvärderingen anger en femtedel av företagen att det inte fanns någon annan finansieringskälla och en fjärdedel anser att andra källor inte uppfyller likvärdiga behov. En majoritet av de privata medinvesterarna anger att de utan riskkapitalfonden inte skulle kunna genomföra investeringen åtminstone inte i samma omfattning.

Utvärdering av de gränsöverskridande programmen perioden 2007–2013

Under våren 2012 har de första resultaten från utvärderingar av de gränsregionala programmen för Nord, Botnia–Atlantica, Sverige–Norge och Öresunds–Kattegatt–Skagerrak presenterats. Då endast en liten del av projekten är avslutade är resultaten ännu osäkra. Flera olika typer av resultat har enligt utvärderarna skapats i de gränsöverskridande programmen. Dessa kan grupperas i tre kategorier: 1) Utökade kontakter och stärkta nätverk, 2) Ökad kunskap och kompetens i verksamheter och organisationer samt 3) Utveckling av ny kunskap, nya metoder eller nya tjänster. Generellt är den utökade kontakter och stärkta nätverk den vanligast förekommande typen av resultat.

I ett par av utvärderingarna har näringslivsprojekt studerats närmare. Utvärderarna menar att programmen förefaller ha lyckats väl med att främja affärsskapande och kontakter mellan företag över gränsen. Genomförda projekt har bidragit till att öka kontakterna mellan svenska företag och företag i de nordiska grannländerna och även mellan branschorganisationer i deltagande länder. Företagen har genom dessa kontakter hittat fram till nya leverantörer eller kunder och nya affärer för företagen har härigenom skapats. Det finns i flera fall anledning att tro att dessa affärer inte skulle ha kommit till stånd utan programmets insatser.

I programmen för Nord och Öresundskattegatt-Skagerrak (ÖKS) har innovationsprojekten studerats närmare. I Nord-programmet deltar företagen aktivt i tre av fyra projekt inom prioriteringen Forskning, utveckling och utbildning. Utvärderarna konstaterar att programmen bidrar till teknologispridning och kunskapsutveckling främst genom:

- Komplementaritet: Genom att samarbeta gränsöverskridande kan aktörer med olika spetskompetenser föras samman.
- Kritisk massa: Teknologispridning och kunskapsutveckling som inte hade kunnat ske i ett nationellt projekt på grund av att den nationella marknaden saknar kritisk massa.
- Nya infallsvinklar: När projekt hanteras av människor med olika nationalitet och utbildningsbakgrund skapas nya infallsvinklar och lösningar på etablerade problem.
- God praxis: Det gränsöverskridande samarbetet gör att aktörer från olika länder får insikt i hur andra länder arbetar inom områden som teknologispridning, vilket i sin tur ger upphov till att man kan lära av varandra och utveckla de nationella innovationssystemen.

Förutom ovan nämnda utvärderingar så har en uppföljning av det svenska deltagandet i de gränsregionala programmen Öresund-Kattegatt-Skagerrak, Central Baltic och South Baltic genomförts. De tre programmen bedöms ha etablerats och genomförts på ett bra sätt och har kunnat erbjuda de regionala aktörerna en möjlighet till både stöd och finansiering av gränsöverskridande projekt.

Programmeringsarbetet som gjordes på regional nivå inför programstarten bedöms ha

varit lyckosam då omdömet generellt är att programmen ligger väl i linje med regionala prioriteringar. Programmen upplevs även som relevanta av projektägare och har fungerat väl som underlag för beslut om stöd till projekt.

Det finns ett relativt stort engagemang från kommunerna i de tre programmen som tyder på att programmen är förankrade och att gränsöverskridande projekt har haft möjlighet att få del av kommunal medfinansiering

Central projektverksamhet

Under 2011 har regeringen och Tillväxtverket fattat beslut om medel om totalt ca 112 miljoner kronor till central projektverksamhet från anslaget 1:1 *Regionala tillväxtåtgärder*. Därtill har Tillväxtverket fördelat verksamhetsbidrag till resurscentra för kvinnor med 43,2 miljoner kronor.

I december 2011 presenterade regeringen insatser för att underlätta omställning i Trollhättan och i Västra Götalands län till följd av nedläggningen av Saab Automobile AB. Insatserna som presenterades innebär att ytterligare 451,5 miljoner kronor tillförs regionen under perioden 2012–2014. Av dessa ska 75 miljoner kronor gå till näringslivsutveckling för att underlätta omställningen av näringslivet samt öka entreprenörskapet och innovationsförmågan i regionen. Med anledning av detta har riksdagen i vårändringsbudgeten för 2012 tillfört anslaget 1:1 *Regionala tillväxtåtgärder* 25 miljoner kronor (prop 2011/12:99, bet. 2011/12:FiU21, rskr. 2011/12:282).

Regeringen beslutade i mars 2012 att uppdra åt Länsstyrelserna i Kalmar och Kronobergs län samt att erbjuda samverkansorganen i de båda länen att genomföra insatser för industriell utveckling och stärkt besöksnäring i Glasriket. Uppdraget tar sin utgångspunkt i befintliga resurser på nationell, regional och lokal nivå och ska ske i samverkan med berörda aktörer. En första redovisning av uppdraget ska ske till Regeringskansliet (Näringsdepartementet) senast den 31 augusti 2012 och slutredovisas senast den 31 december 2014.

Den största delen av Tillväxtverkets centrala projektverksamhet har beslutats inom ramen för programmet Produktutveckling i små företag – av varor och tjänster. De två programmen

Regionalt klusterprogram och Lokalt och regionalt tillväxtarbete har avslutats under 2011.

Programmet Produktutveckling i små företag genomförs med hjälp av regionala partnerskap över hela landet. Under 2011 beviljade Tillväxtverket bidrag från produktutvecklingsprogrammet till 332 små företag om totalt närmare 89 miljoner kronor. Av de företag som beviljades bidrag 2011 var ungefär lika många tillverkande företag som tjänsteföretag. Andelen företag som leds av kvinnor har varit relativt konstant genom åren och under 2011 var det endast 14 procent av företagen som leddes av kvinnor. Tillväxtverkets mål är att minst 20 procent av deltagande företag ska ledas av en kvinna. Andelen företag som utvecklar produkter som främjar miljön var 36 procent 2011. Tillväxtverkets mål är att minst 30 procent av företagen ska utveckla produkter som främjar miljön.

Utvärdering av programmet Produktutveckling i små företag

Tillväxtverket har låtit göra en extern utvärdering av programmet (Utvärdering av Tillväxtverkets program Produktutveckling i små företag – av varor och tjänster, mars 2012). Enligt utvärderingen har programmet kapacitet att skapa kännbara effekter i målgruppsföretagen och den stora majoriteten av företagen har kunnat öka sin kunskap även för framtida produktutvecklingsinsatser. Av de tillfrågade företagen bedömer 83 procent att programmet har ökat företagets konkurrenskraft, 69 procent uppger att de har lyckats marknadsintroducera sin produkt och 17 procent av företagen anser att det finns goda förutsättningar att marknadsintroducera produkten inom ett år.

Utvärderingen visar att den s.k. partnerskapsmodellen ökar effektiviteten i det regionala innovationsstödjande systemet. Ett möjligt problem med partnerskapsmodellen som lyfts fram är svårigheterna med att få in företag som drivs av kvinnor. Vidare anges i utvärderingen att regelverket missgynnar tjänsteföretag och därmed företag som drivs av kvinnor. Slutligen visar utvärderingen att programmet ofta är bristfälligt sammanvävt med andra regionala strategier och insatser.

Resurscentra för kvinnor

I december 2009 fattade regeringen beslut om ett treårigt verksamhetsbidrag till resurscentra för kvinnor på sammanlagt 108 miljoner kronor

under perioden 2010–2012. Målet är att resurscentra för kvinnor ska bidra till jämställdhet i det regionala tillväxtarbetet genom att synliggöra kvinnors villkor och öka kvinnors inflytande. Verksamheten ska prioritera insatser inom följande områden: entreprenörskap och innovativa miljöer, kompetensförsörjning och ökat arbetskraftsutbud, tillgänglighet, strategiskt gränsöverskridande samarbete samt landsbygdsutveckling.

Under 2011 fattade Tillväxtverket beslut om verksamhetsbidrag för ca 43,2 miljoner kronor utav ovan nämnda 108 miljoner kronor, vilket omfattar 102 resurscentra för kvinnor. Den sammanlagda finansieringen för de verksamheter som Tillväxtverket och andra finansörer beviljat under 2011 uppgår till ca 44 miljoner kronor. Den sammanlagda finansieringen för de verksamheter som Tillväxtverket och andra finansörer beviljat under 2010 och 2011 uppgår till 99,8 miljoner kronor, vilket omfattar 19 av 21 län. De två län som inte omfattas saknar resurscentra för kvinnor. Finansörer av verksamheten är förutom Tillväxtverket även bl.a. EU:s strukturfondsprogram, Arbetsförmedlingen, universitet, länsstyrelser, landsting, samverkansorgan och kommuner.

Regionala företagsstöd

Med regionala företagsstöd avses bidrag i form av de s.k. selektiva regionala företagsstöden, regionalt investeringsstöd, regionalt bidrag till företagsutveckling, sysselsättningsbidrag och såddfinansiering. Dessutom avses det generella regionala företagsstödet transportbidrag.

Investeringar som erhåller regionala företagsstöd finansieras till största delen av företagen själva eller via den reguljära kapitalmarknaden.

Sverige får ha nationella stödområden som omfattar 15,3 procent av befolkningen. Indelningen framgår av förordningen (1999:1382) om stödområden för vissa regionala företagsstöd.

Resultatindikatorer

Resultatindikatorerna för de selektiva regionala företagsstöden, förutom såddfinansiering, är förväntat antal nya arbetstillfällen uppdelat på kvinnor och män och totalbeloppet för de investeringar som beräknas delfinansieras av stöden.

För samtliga regionala företagsstöd finns också indikatorer över antalet anställda kvinnor

och män samt könsfördelningen i såväl ledning som styrelse i de stödmottagande företagen.

För regionalt investeringsstöd, sysselsättningsbidrag och regionalt bidrag till företagsutveckling finns även resultatindikatorer avseende den ekonomiska tillväxtaspekten såsom förädlingsvärde, omsättning och vinstmarginal hos de företag som erhållit stöd.

Statistiken för de selektiva regionala företagsstöden avser beviljade stöd under 2011. Statistiken för transportbidrag avser utbetalda medel 2011, eftersom beslut om och utbetalning av transportbidrag fattas vid samma tillfälle.¹³

I tabell 2.12 redovisas vissa resultatindikatorer och i tabell 2.13 redovisas beviljade selektiva regionala företagsstöd under 2011 fördelade på län.

Tabell 2.12 Vissa resultatindikatorer om beviljade selektiva regionala företagsstöd 2008–2011¹

	2008	2009	2010	2011
Beviljat belopp (mnkr)	664	583	613	663
Beräknat antal nya arbetstillfällen totalt ²	3 904	3 249	4 905	3 676
Beräknat antal nya arbetstillfällen kvinnor ²	1 628	1 323	1 904	1 514
Beräknat antal nya arbetstillfällen män ²	2 276	1 926	3 001	2 162
Investeringar som beräknas delfinansieras med de selektiva regionala företagsstöden (mnkr) ³	3 205	2 156	2 448	5 451

¹Regionalt investeringsstöd, regionalt bidrag till företagsutveckling, sysselsättningsbidrag och såddfinansiering.

² Exkl. såddfinansiering eftersom detta inte beräknas.

³ Exkl. sysselsättningsbidrag.

Källa: Tillväxtverket.

¹³ Uppgifterna som redovisas i detta avsnitt är hämtade från rapporten Uppföljning av regionala företagsstöd och stöd till projektverksamhet, Tillväxtverket juli 2012 (rapport 0140).

Tabell 2.13 Beviljade selektiva regionala företagsstöd av länsstyrelser, regionala självstyrelseorgan, samverkansorganen i Kalmar och Gotlands län samt Tillväxtverket under 2011 fördelade på län

Län	Regionalt investeringsstöd (mnkr)	Regionalt bidrag till företagsutveckling (mnkr)	Sysselsättningsbidrag (mnkr)	Såddfinansiering (mnkr)	Beräknad sysselsättningsökning ¹	Summa (mnkr)
Stockholm	0	0	0	0	0	0
Uppsala	0	0	0	0	0	0
Södermanland	0	0	0	0	0	0
Östergötland	0	0	0	2,6	0	2,6
Jönköping	0	2,1	0	0	67	2,1
Kronoberg	0	0	0	0	0	0
Kalmar	19,4	14,2	0	3,7	562	37,3
Gotland	0	2,8	0	0	26	2,8
Blekinge	0	4,2	0	0,2	102	4,4
Skåne	0	0	0	0	0	0
Halland	0	0,1	0	0	0	0,1
Västra Götaland	0,4	11,6	0	14,5	294	26,5
Värmland	61,2	19,0	0	0	500	80,2
Örebro	3,1	18,0	0	1,0	237	22,1
Västmanland	0	6,8	0	0,6	164	7,4
Dalarna	13,5	23,2	0	2,0	232	38,7
Gävleborg	5,6	20,2	1,9	0	344	27,7
Västernorrland	22,3	33,3	0	3,6	307	59,2
Jämtland	87,6	13,3	2,6	7,4	307	110,9
Västerbotten	40,8	28,2	0	5,9	300	74,9
Norrbottnen	144,3	12,6	6,3	3,6	236	166,8
Summa	398,2	209,6	10,8	44,8	3 676	663,4

¹ Avser regionalt investeringsstöd, regionalt bidrag till företagsutveckling, sysselsättningsbidrag och såddfinansiering.
Källa: Tillväxtverket.

Former för selektiva regionala företagsstöd

Totalt beviljades ca 663 miljoner kronor i selektiva regionala företagsstöd under 2011. Av dessa medel beviljades ca 92 miljoner kronor till i Sverige nystartade företag. Av beviljat stöd avser ca 97 procent av beloppet små och medelstora företag, dvs. företag med 0–249 anställda. Investeringar som beräknas delfinansieras av beviljade stöd uppgick till ca 5 450 miljoner kronor.

Regionala företagsstöd fördelade på verksamhetsart

I tabell 2.14 framgår de selektiva regionala företagsstöden fördelade på verksamhetsart. Den verksamhet som beviljats mest medel är Informations- och kommunikationsverksamhet på 129 miljoner kronor.

Tabell 2.14 Beviljade selektiva regionala företagsstöd¹ fördelade på verksamhetsart 2011

Verksamhetsart	Antal ärenden	Beviljat stöd (mkr)
Övrig tillverkning	200	67
Hotell- och restaurangverksamhet	98	60
Metallvarutillverkning	171	70
Trävarutillverkning	86	46
Verksamhet inom juridik, ekonomi, vetenskap och teknik	294	40
Kultur, nöje och fritid	64	36
Maskintillverkning	72	57
Handel, reparationer av motorfordon och motorcyklar	160	15
Byggverksamhet	72	26
Informations- och kommunikationsverksamhet	131	129
Övrigt ²	366	118
Summa	1 714	664

¹ Avser regionalt investeringsstöd, regionalt bidrag till företagsutveckling, sysselsättningsbidrag och såddfinansiering.

² Avser i huvudsak följande verksamhetsarter: Fastighetsverksamhet, Tillverkning av massa och papper och förlag, Järn, stål och metallverk samt tillverkning av transportmedel.
Källa: Tillväxtverket.

Förväntade resultat

Antalet regionala företagsstödsärenden under 2011 var 1 714 stycken. Sysselsättningen förväntas öka med knappt 3 700 arbetstillfällen, varav drygt 1 500 väntas tillfalla kvinnor.

Uppföljning av tidigare beviljat stöd

Tillväxtverket har jämfört företag som beviljats regionala företagsstöd under 2007 med två kontrollgrupper. En kontrollgrupp (benämns A nedan) bestod av företag belägna i samma geografiska område, verksamma i samma branscher och i liknande storlek som stödföretagen. En annan kontrollgrupp (benämns B nedan) bestod av Sveriges övriga företag med minst en anställd. Mätperioden avsåg 2007–2010.

Enligt Tillväxtverket har de företag som fått regionalt investeringsstöd utvecklats lika i omsättning som kontrollgruppen A, men har bättre vinstutveckling, som dock var negativ. Förädlingsvärdet i stödföretagen har utvecklats bättre än kontrollgruppen A och gruppen företag i Sverige B. Företag som fått regionalt bidrag till företagsutveckling har enligt Tillväxtverket haft en bättre procentuell utveckling sett till medianen än de båda jämförelsegrupperna beträffande samtliga

studerade nyckeltal – omsättning, vinst och förädling. Företagen som beviljats såddfinansiering har däremot haft sämre utveckling än båda de andra jämförelsegrupperna i samtliga studerade nyckeltal.

Utvärdering av konsultcheckar

Tillväxtanalys fick i regleringsbrevet för 2011 regeringens uppdrag att utvärdera statligt finansierad rådgivning. En del av uppdraget har redovisats som en delstudie, effektutvärdering av konsultcheckar inom ramen för regionalt bidrag till företagsutveckling (Tillväxtanalys, 2012:02). Med konsultcheck avses externa konsulttjänster för att utveckla ett företag, t.ex. avseende produktutveckling, marknadsföring och kompetensutveckling. Studien pekar på att företag som fått konsultcheck i genomsnitt har ca 14 procent högre tillväxt i förädlingsvärde än företag som inte fått konsultcheck. Detta beror enligt studien främst på att antalet sysselsatta och användningen av kapital ökar. Resultaten tyder även på att det är processen att söka stöd och formulera en tillväxtstrategi som leder till tillväxten.

Riksrevisionens granskningsrapport Sänkta socialavgifter – för vem och till vilket pris

Riksrevisionen granskade under 2008 effekterna av den regionala nedsättningen av sociala avgifter med fokus på sysselsättningseffekter (Sänkta socialavgifter – för vem och till vilket pris? RiR 2008:16). Riksrevisionens samlade bedömning var att nedsättningen inte gett några sysselsättningseffekter och inte heller lett till någon förändring av servicen. Nedsättningen har enligt Riksrevisionen inte heller påverkat företagandet i nämnvärd omfattning. Riksrevisionen tog inte ställning till behovet av stöd till småföretagande och service inom stödområde A men menade att om sådana former av stöd är angelägna bör de få en annan konstruktion än den som tillämpas i dag. Riksrevisionen rekommenderade därför regeringen att föreslå riksdagen att den regionala nedsättningen av sociala avgifter avvecklas.

Tillväxtanalys fick i regleringsbrevet för 2010 i uppdrag att utveckla utvärderingen av effekterna av den regionala nedsättningen av

sociala avgifter som infördes från och med 2002. Tillväxtanalys har utvärderat effekterna av sänkta sociala avgifter ur ett företagsperspektiv (Rapport 2012:01). Sänkningen av kostnader skapar enligt Tillväxtanalys effekter på resultat- och balansräkningen och effekterna följer en företagslogik. Slutsatsen är att sänkningen kortsiktigt stimulerar företagandet.

Regionalt transportbidrag

Det regionala transportbidraget kompenserar företag i de fyra nordligaste länen för kostnadsnackdelar till följd av långa transportavstånd för varor och stimulerar till höjd förädlingsgrad i områdets näringsliv. Följande indikatorer har använts för att följa utvecklingen av transportbidraget: stimulans till ökad vidareförädling, utbetalning per län, fördelning på verksamhetsart och transportmedel samt antal arbetsställen och anställda i stödföretagen.

Stimulans till ökad vidareförädling

Under 2011 har transportbidraget kompenserat de företag som erhållit bidrag för sina transportkostnader med i genomsnitt 27 procent. Av Tillväxtverkets enkät från oktober 2011 framgår att drygt 41 procent av arbetsställena instämmer helt eller till stor del i att det har bidragit till ökad vidareförädling.

Utbetalning per län

Under 2011 har knappt 377 miljoner kronor betalats ut i transportbidrag. Som framgår av tabell 2.15 har utbetalningarna ökat något sista året, men ligger i paritet med de tre senaste årens utbetalningar. Från och med 2007 gäller en ny förordning för transportbidrag som beslutades i december 2007. En stor del av 2007 års ärendestock betalades därför ut under 2008.

Tabell 2.15 Utbetalat regionalt transportbidrag fördelat på län 2007–2011

Miljoner kronor

Län	2007	2008	2009	2010	2011
Västernorrland	30,3	57,3	38,0	36,9	37,4
Jämtland	41,8	72,9	52,8	45,5	45,5
Västerbotten	161,6	255,6	158,6	164,8	168,7
Norrbottnen	80,0	207,9	127,0	118,7	125,1
Summa	313,7	593,7	376,4	365,9	376,7

Källa: Tillväxtverket.

Fördelning på verksamhetsart och transportmedel

Trävarutillverkning är den verksamhetsart som erhåller störst andel transportbidrag. År 2011 var andelen 36 procent vilket är en minskning mot föregående år med 4 procentenheter. Därefter kommer övrig tillverkning (15 procent), transportmedelstillverkning (13 procent), metallvaruindustri (10 procent), maskintillverkning (10 procent) och kemisk industri (8 procent). I kategorin övrig tillverkning ingår bl.a. tillverkning av plast och gummi samt tillverkning av elektriska komponenter, kablage och belysning.

Som framgår av tabell 2.16 står biltransporterna för majoriteten av de utförda transporterna. Under 2011 uppgick de till 83 procent. Av biltransporterna är emellertid 60 procent kombi-transporter, dvs. där godset omlastas till tåg under en del av transportsträckan.

Tabell 2.16 Transportbidrag fördelat på transportmedel 2007–2011

Miljoner kronor

Transportmedel	2007	2008	2009	2010	2011
Järnväg	48,4	68,9	32,3	34,8	35,2
Bil	233,1	477,5	315,1	296,8	313,3
Sjö	32,3	47,3	28,9	34,3	28,2
Summa	313,7	593,7	376,4	365,9	376,7

Källa: Tillväxtverket.

Antal arbetsställen och anställda i stödföretagen

Under 2011 erhöll 637 arbetsställen regionalt transportbidrag (se tabell 2.17). Av de arbetsställen som fick bidrag under 2011 hade 32 procent färre än 10 anställda och 74 procent färre än 50 anställda. Motsvarande siffror för 2010 var 31 respektive 75 procent.

Tabell 2.17 Antal arbetsställen och anställda i företag som erhållit regionalt transportbidrag 2011

Län	Antal arbetsställen	Antal anställda män	Antal anställda kvinnor
Västernorrland	119	5 604	1 588
Jämtland	117	3 341	1 032
Västerbotten	239	10 166	2 506
Norrbottnen	165	5 423	1 430
Summa	640	24 534	6 556

Källa: Tillväxtverket.

Uppföljning av tidigare beviljat stöd

Tillväxtverket har jämfört företag som beviljats regionala företagsstöd under 2007 med två kontrollgrupper. En kontrollgrupp (benämns A nedan) bestod av företag belägna i samma geografiska område, verksamma i samma branscher och i liknande storlek som stödföretagen. En annan kontrollgrupp (benämns B nedan) bestod av Sveriges övriga företag med minst en anställd. Mätperioden avsåg 2007–2010.

Företagen som mottagit transportbidrag har haft sämre utveckling än båda kontrollgrupperna A och B i samtliga nyckeltal. Kontrollgrupp B har haft den bästa utvecklingen beträffande samtliga studerade nyckeltal – omsättning, vinst och förädling. Detta kan förklaras av att en av de branscher som drabbats hårdast under lågkonjunkturen var industri för tillverkning av transportmedel med deras underleverantörer, vilka är mottagare av transportbidrag.

Översyn av möjligheter till miljöanpassning av transportbidraget

Tillväxtverket har i en rapport (Översyn av transportbidraget – Förslag till ett miljöanpassat transportbidrag som bidrar till regional utveckling, rapport 0098) bl.a. utrett möjligheterna till ett ökat hållbarhetsperspektiv för transportbidraget. Slutsatsen är att främjandeinsatser och information behöver riktas till både de stödmottagande företagen och transportörerna för att uppnå en ökad hållbarhet.

Uppföljning av jämställdhetsindikatorer

Könsuppdelade indikatorer för de regionala företagsstöden avseende de företag som beviljades bidrag under 2011 redovisas i tabell 2.18.

I rapporten Företagens villkor och verklighet 2011 (Tillväxtverket) framgår det att 77 procent av företagsledarna i svenska företag är män. Denna undersökning avsåg ett representativt urval av företag med 0–49 anställda.

Tabell 2.18 Jämställdhetsindikatorer för regionala företagsstöd beviljade 2011

	Antal anställda kvinnor	Antal anställda män	Företagsledning ¹ andel kvinnor (%)	Företagsledning ¹ andel män (%)	Styrelsen andel kvinnor (%)	Styrelsen andel män (%)
Regionalt investeringsstöd	610	1 904	9	91	20	80
Sysselsättningsbidrag	68	74	0	100	9	91
Regionalt bidrag till företagsutveckling	2 108	5 862	17	83	24	76
Såddfinansiering	226	410	15	85	20	80
Transportbidrag	6 556	24 534	8	92	21	79
Summa	9 568	32 784				

¹ VD eller kontaktperson.
Källa: Tillväxtverket.

Tabell 2.19 Fördelning av kvinnor och män i procent av beräknad sysselsättningsökning för regionala företagsstöd åren 2008–2011

Stödform		2008	2009	2010	2011
Regionalt investeringsstöd	Kvinnor	45	35	40	42
	Män	55	65	60	58
Regionalt bidrag till företagsutveckling	Kvinnor	40	42	38	41
	Män	60	58	62	59
Sysselsättningsbidrag	Kvinnor	50	40	36	49
	Män	50	60	64	51

Källa: Tillväxtverket.

I tabell 2.19 framgår fördelningen av kvinnor och män i procent av beräknad sysselsättningsökning för de regionala företagsstöden.

Tillväxtverket fick i mars 2012 i uppdrag av regeringen att utarbeta förslag på åtgärder som skapar förutsättningar för en mer jämställd resursfördelning vad avser beviljande av företagsstöd som medfinansieras av anslaget 1:1 *Regionala tillväxtåtgärder*, inklusive stöd från Tillväxtverkets program Produktutveckling i små företag – av varor och tjänster. I uppdraget ingår bl.a. att analysera och jämföra vilka förutsättningar som råder för kvinnor respektive män vad gäller möjligheter att få information om,

söka och beviljas ovan nämnda stöd. Uppdraget ska redovisas till Regeringskansliet (Näringsdepartementet) senast den 31 mars 2013. Uppdraget är en del av handlingsplanen för en jämställd regional tillväxt.

Kommersiell service i gles- och landsbygder

Resultatindikatorer för kommersiell service är utvecklingen av tillgången till kommersiell service¹⁴, utvecklingen av stödet till kommersiell service, antal kvinnor respektive män som finns anställda på ett arbetsställe som fått stöd enligt förordningen (2000:284) om stöd till kommersiell service samt antal kvinnor och män i styrelsen i organisationen.

Regionala serviceprogram 2009–2013

Regionala serviceprogram ska samordna aktörer och insatser som genomförs i syfte att öka tillgänglighet till service för medborgare och företag. Insatser har genomförts av länsstyrelser och berörda landsting, kommun och samverkansorgan.

Tillväxtverket har i februari 2009 fått i uppdrag av regeringen att stödja framtagandet och genomförandet av de regionala serviceprogrammen för hela perioden. Tillväxtverket har i februari 2012 lämnat en delrapport till Regeringskansliet (Näringsdepartementet) om verksamheten som bl.a. visar att många satsningar på samverkanslösningar genomförs, inte minst mellan kommuner, företagare och den ideella sektorn. Nya typer av mötesplatser växer fram och kopplingen mellan service och näringsliv blir alltmer självklar. Servicefrågorna tenderar att sättas in i ett större tillväxksammanhang. För att möta strukturomvandlingar bedriver länen en verksamhet som dels är stöttande gentemot befintligt serviceutbud, dels är innovativ och proaktiv för att hitta nya servicelösningar. I flera län pågår vidare ett arbete med att utveckla kommunala strategier inom ramen för de regionala serviceprogrammen.

Utvärdering av regionala serviceprogram

Tillväxtanalys har i regleringsbrevet för 2010 i uppdrag att utvärdera programmen. Myndig-

heten har i april 2012 lämnat en delrapport till Regeringskansliet (Näringsdepartementet) som visar att arbetet i respektive län genomförs enligt syftet med verksamheten. Programmen visar dock, enligt rapporten, på en stor spännvidd vad avser ambitioner och insatser då förutsättningar och möjligheter varierar mellan länen. Rapporten visar att insatser som genomförts i länen för att stödja de mest strategiska serviceställena, där avstånden till alternativa serviceställen är långa, är viktiga och insatserna ger ofta ett tydligt avtryck i tillgänglighetsmätningar.

I februari respektive april 2014 ska Tillväxtverket och Tillväxtanalys lämna slutrapporter om verksamheten till Regeringskansliet (Näringsdepartementet).

Stöd till kommersiell service

I arbetet med att främja en god tillgång till kommersiell service för kvinnor, män och företag kan stöd beviljas enligt förordningen om stöd till kommersiell service. Stödet är ett viktigt verktyg i det lokala och regionala arbetet inom det kommersiella serviceområdet och det kombineras ofta med andra insatser som genomförs för att öka den ekonomiska hållbarheten för butiker i s.k. servicegläsa områden. Förordningen har under 2011 reviderats bl.a. i syfte att tydliggöra att tillgänglighet till service ska bidra till utvecklingskraft och tillväxt i länen. Exempelvis kan nu även säsongsbetonade verksamheter beviljas stöd eftersom även de kan bidra till utvecklingskraft i alla delar av landet. Vidare har det givits möjlighet att regionalt bevilja högre summor i form av servicebidrag och hemsändningsbidrag.

Under 2011 beviljades stöd till kommersiell service med totalt ca 47,3 miljoner kronor. Denna summa inkluderar ca 11,8 miljoner kronor av regeringens särskilda satsning på 80 miljoner kronor perioden 2011–2014 (se nedan). Av det totala stödet har ca 27,9 miljoner kronor beviljats som investeringsbidrag och ca 8,5 miljoner kronor som servicebidrag. Statligt hemsändningsbidrag till kommunerna beviljades med ca 10,9 miljoner kronor. Under året har inga investeringslån beviljats.

I tabell 2.20 framgår beslutade stöd till kommersiell service fördelat på län.

¹⁴ Se avsnitt 5.2.1 Resultat, Servicnivå.

Tabell 2.20 Beslutat stöd till kommersiell service, fördelat på län åren 2008–2011

Miljoner kronor

Län	2008	2009	2010	2011
Stockholm	0,9	1,5	1,3	0,6
Uppsala	0,1	0,4	0,8	0,6
Södermanland	0,1	0,2	0,3	0,1
Östergötland	2,8	1,9	2,6	2,0
Jönköping	0,8	1,0	1,0	1,0
Kronoberg	2,0	2,7	3,0	2,0
Kalmar	2,8	4,1	4,8	3,8
Skåne	0	0	0	0
Halland	0,2	0,8	1,5	1,1
Västra Götaland	2,0	1,3	1,5	2,0
Gotland	1,5	0	0,8	0,6
Blekinge	1,0	1,8	1,1	1,8
Örebro	0,7	0,8	2,7	2,5
Värmland	2,4	2,5	5,4	4,2
Västmanland	0,6	0,7	1,1	1,0
Dalarna	1,8	4,4	7,2	4,8
Gävleborg	2,5	4,1	2,1	2,1
Västernorrland	2,0	5,0	4,5	4,2
Jämtland	2,7	3,5	5,6	3,9
Västerbotten	5,0	4,9	5,8	5,4
Norrbottnen	2,4	5,9	4,5	3,9
Summa	34,5	47,6	57,8	47,6

Källa: Tillväxtverket.

Antalet anställda i företag som beviljats stöd till kommersiell service var totalt 866 stycken. Av dessa var 243 män (28 procent) och 623 kvinnor (72 procent). Andelen kvinnor och män i styrelser var 38 respektive 62 procent. Den genomsnittliga andelen kvinnor och män i företagsledning var 34 respektive 66 procent.

Enligt förordningen (2003:596) om bidrag för projektverksamhet inom den regionala tillväxtpolitiken finns möjlighet att stödja utvecklingsprojekt inom ramen för de regionala serviceprogrammen. Beslutade projektmedel under 2011 uppgår till knappt 3 miljoner kronor och dessa har medfinansierats med motsvarande belopp (se tabell 2.21). Dessa medel har gått till insatser för samordning av kommersiell och offentlig service, direkta insatser för utveckling av dagligvarubutiker och drivmedelstationer och till projekt för att förbättra grundläggande betaltjänster. Till skillnad från föregående år har ett mindre antal projekt finansierats av projektmedlen. Denna skillnad i stödvolym beror främst på att

länen under 2010 kraftsamlade och initierade projekt i samband med att regeringen under det året fattade flera beslut om extra medel till kommersiell service. Dessa projekt kan sedan pågå under längre tid.

Tabell 2.21 Beslutad regional projektverksamhet till kommersiell service, fördelat på de län som beviljat medel åren 2010–2011

Miljoner kronor

Län	2010	2011
Stockholm	0,52	0,83
Uppsala	0,02	0
Södermanland	0,58	0
Östergötland	0,08	0
Jönköping	0,63	0
Kronoberg	0	0,3
Kalmar	0,64	1,1
Halland	0	0,05
Örebro	0,05	0
Värmland	2,01	0,25
Västmanland	0,14	0
Dalarna	7,55	0,3
Gävleborg	0,25	0
Västernorrland	4,28	0,2
Västerbotten	0,84	0
Norrbottnen	0,12	0
Summa	17,7	3,00

Källa: Tillväxtverket.

Särskilda insatser inom området kommersiell service

Regeringen tilldelade i oktober 2009 Tillväxtverket 17 miljoner kronor för att utveckla lokalt anpassade servicelösningar under perioden 2009–2013. Den totala insatsen kommer att bli högre än 17 miljoner kronor eftersom medlen medfinansieras av olika aktörer. Projekten har fokus på samordning av kommersiell och offentlig service, företagets behov av service samt anpassade lösningar i serviceglesa områden. Projekten har vidare krav på att vara förankrade med berörda kommuner.

Regeringen beslutade i februari 2009 att tilldela länen 30 miljoner kronor i extra medel under 2009 och 2010. Bidragen skulle användas till utökade insatser i länen för att öka tillgängligheten till service i gles- och landsbygder. Insatserna skulle i första hand riktas mot att stärka tillgången till drivmedel. Tillväxtverket konstaterar i sin slutrapport i mars 2011 (Tillväxtverket

dnr. 2500-2010-4913) att 75 procent av det investeringsstöd som beviljats av de extra 30 miljoner kronorna gick till drivmedelsinvesteringar. Det har bl.a. genomförts ett antal insatser som inneburit att det etablerats nya försäljningsställen på många mindre orter där de stora oljebolagen avvecklat sin verksamhet. Detta har inneburit en förbättrad tillgänglighet i vissa glesbygdsområden.

I flera län anger att tack vare det ökade investeringsstödet under 2009–2010 så har den befärade s.k. mackdöden till viss del undvikits.

Regeringen beslutade i januari 2011 om ytterligare 80 miljoner kronor till insatser för att stärka bl.a. butiker och drivmedelsstationer med strategisk betydelse i gles- och landsbygder samt för att utveckla nya innovativa servicelösningar i dessa områden. Regeringen har i januari 2011 uppdragit åt Tillväxtverket att fördela 20 miljoner kronor årligen till länen under perioden 2011–2014. Tillväxtverket konstaterar i en delrapport i april 2012 att det utökade stödet avsevärt har förbättrat länens möjligheter att möta den ökade efterfrågan av stöd till kommersiell service.

Regeringen beslutade i januari 2012 om en extra satsning om 15 miljoner kronor under åren 2012–2014 för att stärka den lokala nivåns, främst kommunernas, arbete med att effektivisera och samordna olika typer av service i gles- och landsbygder. Själva genomförandet av insatserna kommer huvudsakligen att ske i nära samarbete med kommuner som vill stödja utveckling och samordning av olika typer av service.

Totalt har regeringen under perioden 2009–2014 beslutat om 145 miljoner kronor i extra medel till kommersiell service¹⁵.

Riksdagen tillkännagav under våren 2010 att regeringen bör se över de konsekvenser som lagen om skyldighet att tillhandahålla förnybara drivmedel har för mindre tankställen i glesbygd (bet. 2009/10:TU15, rskr. 2009/10:228). Transportstyrelsen har i april 2011 och mars 2012 inkommit med återrapporteringar till Regeringskansliet (Näringsdepartementet) med anledning av deras uppdrag från regeringen att

komma med förslag till förändringar i denna lag. Ärendet bereds för närvarande inom Regeringskansliet med avsikt att regeringen ska vidta åtgärder eller lämna förslag som innebär att dispenserna från pumplagens sista steg ska permanentas.

2.5.2 Analys och slutsatser

Så växer Sverige och dess regioner

Den regionala utvecklingskraften varierar över landet. Kvinnors och mäns möjligheter att bo samt etablera företag och verksamheter är beroende av ett antal grundläggande förutsättningar. Tillgång till transporter och andra former av kommunikationer, attraktiva natur- och kulturmiljöer samt närhet till utbildning och forskning är av stor betydelse för regioners utvecklingsnivå.

Regioner med likartade strukturella förutsättningar utvecklas olika – det gäller såväl i gles- och landsbygder som i små- och medelstora städer och storstadsområden. Den generella bilden är att befolkningsmässigt större regioner, bl.a. städer, med väl utvecklade kommunikationer är mer attraktiva och har större förutsättningar för hållbar tillväxt än befolkningsmässigt mindre och perifert belägna regioner, med sämre utvecklade kommunikationer. Denna bild bryts dock i vissa fall av att ett antal befolkningsmässigt små regioner har särskilda förutsättningar som ger mycket goda möjligheter till en hållbar tillväxt och attraktivitet, exempelvis genom att regionerna har resurser som råvaror, en attraktiv natur och boendemiljö eller en särskild näringslivsstruktur. Men även andra befolkningsmässigt mindre regioner har möjligheter att växa. Regioners utvecklingsnivå påverkas nämligen även av påverkbara faktorer som nyföretagande, företagsutveckling, innovationsförmåga, it-investeringar, flexibilitet, lärande och regionalt ledarskap.

Den ekonomiska krisen 2008–2009 slog hårt mot alla typer av regioner, inte minst industri- och exportorienterade regioner. Efter en period av återhämtning har andelen arbetssökande i riket etablerats på en relativt hög nivå kring 7,3 procent av befolkningen 20–64 år. Regionalt är dock variationerna stora. I 40 av de 72 FA-regionerna minskade andelen arbetssökande under 2011. Stora förbättringar utifrån en

¹⁵ I denna summa ingår även de 3 miljoner kronor som Länsstyrelsen i Värmlands län och Länsstyrelsen i Dalarnas län beviljades i december 2008 för att utreda och sprida kunskap om insatser inom det kommersiella serviceområdet.

hög nivå skedde exempelvis i ett antal inlandskommuner i norra Sverige, men exempel på motsatsen finns också.

Den starkaste regionalekonomin mätt som lönesumma per anställd återfinns i Kiruna, Gällivare och Stockholms FA-regioner. De två förstnämnda har tillsammans med Strömstads FA-region också haft den snabbaste tillväxten sedan 2000. De tre storstadsregionerna har haft en tillväxt av lönesumman per anställd som ligger på eller strax under riksgenomsnittet.

I 67 av 72 FA-regioner var ökningen av lönesumman per anställd större för kvinnor än för män perioden 2000–2010. Fortfarande är den dock genomsnittligt 73 000 kronor lägre för kvinnor. Störst är skillnaden i ett antal gruv- och industridominerade regioner.

Även om mindre regioner med sämre förutsättningar många gånger släpar efter avseende ekonomisk nivå, så finns det flera positiva utvecklingstendenser. Exempelvis hade flera inlandskommuner i norra Sverige den högsta andelen snabbväxande företag 2010 och små FA-regioner som Sorsele och Pajala hade störst andel nya arbetsställen samma år. Antalet dagligvarubutiker i landet som helhet har minskat under en lång följd av år. Det är framför allt mindre butiker i gles- och landsbygdsområden som lagts ned. Utvecklingen med ett minskande antal dagligvarubutiker har lett till längre avstånd till närmaste butik för många människor, framför allt i gles- och landsbygder. Antalet försäljningsställen för drivmedel har emellertid ökat något det senaste året i gles- och landsbygdsområden, främst beroende på lokala initiativ i mindre orter. Strukturrationaliseringen av såväl dagligvarusom drivmedelsbranschen kommer dock sannolikt att fortsätta. Regeringens bedömning är att samordning och samarbete mellan olika aktörer och insatser är centralt i arbetet med att åstadkomma hållbara servicelösningar i dessa branscher.

Svenska regioner i en internationell jämförelse

I en internationell jämförelse lyckas Sverige kombinera en stor regional koncentration av befolkning och ekonomi till storstadsregioner, med en hög produktivitet i samtliga regioner. Skillnaderna i BNP per capita mellan svenska regioner är mindre än i andra OECD-länder. Regeringen gör bedömningen att alla regioner är

viktiga för Sveriges hållbara tillväxt och att regional koncentration till vissa regioner kan kombineras med en hög produktivitet i alla regioner.

Den demografiska utvecklingen påverkar alla svenska regioner, men utmaningen avseende en åldrande befolkning är i många fall större för svenska regioner än för regioner i andra länder. Gleshet och små regionala arbetsmarknader gör att frågor om arbetskraftsförsörjning och regional attraktivitet blir extra viktiga att hantera samordnat med insatser från ett flertal olika politikområden.

Regeringen gör bedömningen att det är viktigt att fortsätta att satsa på de svenska regionernas långsiktigt hållbara tillväxt. Detta blir tydligt när regionerna jämförs mot EU 2020-målen om smart, hållbar och inkluderande tillväxt. Även om Sverige generellt sett ligger bra till i förhållande till dessa mål behöver samtliga regioner förbättra sig på flera punkter.

Attraktionskraft Sverige – goda livs- och boendemiljöer

En ort eller ett områdes attraktionskraft är resultat av ett samspel mellan olika förhållanden och förutsättningar lokalt, regionalt och nationellt. Fungerande arbetsmarknad, utbildningsmöjligheter, bra infrastruktur, god offentlig service, attraktivt boende och goda sociala strukturer är några viktiga parametrar. Ansvaret för att ta tillvara och utveckla dessa delas av olika aktörer och sektorer på olika administrativa nivåer. Förutom det ansvar som stat, landsting och kommun har, spelar ofta näringslivets, intresseorganisationernas och det civila samhällets engagemang en viktig roll för att utveckla attraktiva livs och boendemiljöer. Regeringens bedömning är att de insatser som hittills är beslutade och genomförda bidrar till att främja attraktionskraften lokalt och regionalt. Det behövs dock en utvecklad dialog och samverkan mellan nivåer och aktörer för att kunna skapa hållbara och attraktiva livs- och boendemiljöer.

Strategier för hållbar regional tillväxt

Ökad samverkan mellan aktörer genom strategier och program

Regeringen konstaterar att långsiktiga nationella och nationsöverskridande strategier samordnas alltmer med regionala program och strategier. Regeringen anser att man på såväl internationell som på nationell, regional och lokal nivå i högre grad bör utnyttja potentialen hos flera sektorsområden och de möjliga synergieffekter som ett ökat samarbete mellan sektorsområdena skulle kunna ge. Detta är syftet med bl.a. den nationella strategin och strategin för att stärka utvecklingskraften i Sveriges landsbygder (skr. 2008/09:167).

Ett väl fungerande samspel mellan den lokala, regionala och nationella nivån är viktigt för att skapa goda förutsättningar för hållbar regional tillväxt. Detta förutsätter ett starkt regionalt ansvar och inflytande över frågor av betydelse för den hållbara regionala tillväxten. En kontinuerlig dialog är en förutsättning för detta samspel.

Som ett led i detta har regeringen medverkat till en ökad dialog både på politisk nivå och på tjänstemannanivå, bl.a. om den framtida sammanhållningspolitiken och om det nationella och regionala innovationsarbetet.

Statliga myndigheters roller och medverkan i det regionala tillväxtarbetet ska tydliggöras och utvecklas grundat på prioriteringarna i den nationella strategin. Deras medverkan ska ske i samverkan med de aktörer som ansvarar för det regionala tillväxtarbetet. Regeringen anser att ett väl fungerande sektorsövergripande samarbete mellan aktörer på olika nivåer leder till att mervärdet av regionala, nationella och europeiska insatser ökar, samtidigt som myndigheterna bättre uppfyller målen för sina verksamheter.

Regeringens bedömning är att synergier kan åstadkommas genom att nationella myndigheter medverkar i gemensamma processer och insatser där även regionala aktörer deltar. Ett antal för den regionala tillväxtpolitiken strategiska myndigheter har därför på uppdrag från regeringen utarbetat och utarbetar långsiktiga interna strategier som vägleder dem i det hållbara regionala tillväxtarbetet. En viktig effekt av de interna strategierna är att de tydliggör varje myndighets roll och uppdrag inom regional tillväxtpolitik för andra myndigheter och för regionerna. En tydlighet i vad centrala statliga myndigheter och regionala aktörer kan förvänta sig och inte för-

vänta sig av varandra leder till ett betydligt effektivare arbete inom området. Statliga myndigheter måste bl.a. hantera det regionala inflytandet över resurser och beslut. Detta som en följd av att regionala aktörer idag efterfrågar allt mer av samverkan med statliga myndigheter i det regionala tillväxtarbetet. Det finns enligt regeringen ett behov av ökad samverkan mellan myndigheter om strategier, program, omvärldsbevakning och analys rörande hållbara regionala tillväxtfrågor. Tillväxtverkets uppdrag i regleringsbrevet för 2012 att tillsammans med länen och statliga myndigheter kartlägga de behov som finns i länen och prioriteringar i samverkan med statliga myndigheter kommer vara ett underlag för det fortsatta utvecklingsarbetet.

Stärkt koppling mellan regionala mål, planer och program och den kommunala översiktsplanen

Regeringen bedömer att den nya plan- och bygglagen främjar samverkan mellan lokal och regional nivå. Inriktningen i förordningen om regionalt tillväxtarbete och den nya inriktningen i plan- och bygglagen har stärkt kopplingen mellan regionala mål, planer och program och den kommunala översiktsplanen. Det kommer att kunna bidra till ett mer förankrat och effektivt regionalt tillväxtarbete. Det finns dock fortfarande utvecklingsmöjligheter både vad gäller lärens arbete med ett rumsligt perspektiv i underlagen för lärens strategier för regional utveckling och vad gäller översiktsplanernas strategiska förhållningssätt. Med en rumslig dimension, där geografiska samband och förhållanden i den fysiska, ekonomiska och sociala miljön belyses i underlagen, skulle en ökad samordning och samverkan mellan den kommunala och regionala nivån kunna underlättas. Ett utvecklat regionalt rumsligt perspektiv skulle också kunna öka kommunernas möjligheter för ett kommunöverskridande strategiskt förhållningssätt till aktiviteter som främjar en hållbar tillväxt.

EU:s strategi för Östersjöregionen

Regeringen bedömer myndigheternas arbete med genomförandet av EU:s strategi för Östersjöregionen som framgångsrikt. Arbetet bidrar inte endast till att nå strategins mål utan fungerar också som ett redskap för ökat sektorsövergripande samarbete mellan nationella myndigheter och mellan myndigheter och regionala

aktörer. Dessutom har internationaliseringen av myndigheternas arbete stärkts ytterligare av uppdraget. I Östersjöregionen kan ett gemensamt ansvarstagande för regionens utmaningar bland medlemsstaterna bidra till ökad fokuserad användning av EU:s finansieringsinstrument och, förutom fördjupat gränsöverskridande samarbete i regionen, medverka till ökad sektorsamordning.

Utveckla arbetet med regionala innovationsmiljöer
Regeringen ser behov av en fortsatt dialog med regionerna för att utveckla arbetet med innovationer och regionala innovationsmiljöer fram till 2020. Regeringen ser positivt på att fler län, också i samarbete med andra län, har regionala strategier eller liknande för innovationsarbetet där det regionala ledarskapet och berörda aktörer på regional och nationell nivå medverkar.

Miljödriven näringslivsutveckling för stärkt konkurrenskraft

Det krävs förändringar i näringslivet, såväl strukturella förändringar som ökad resurseffektivitet i termer av minskad användning av energi, råvaror och ekosystemresurser. Bland annat utifrån detta presenterade regeringen i september 2011 en bred miljöteknikstrategi i syfte att ta ett samlat grepp för att stödja utveckling och skapa goda förutsättningar för export av svensk miljöteknik. Regeringen anser att arbetet med att stimulera miljödriven näringslivsutveckling inom miljö- och energiteknikområdet och övriga branscher är viktig, särskilt mot bakgrund av att området utgör en stor tillväxtpotential. Mot denna bakgrund har Tillväxtanalys i regleringsbrevet för 2012 fått i uppdrag av regeringen att vidare analysera förutsättningarna för grön strukturomvandling. I uppdraget ingår att Tillväxtanalys fortsatt ska ta fram underlag som kan användas för att utveckla olika former av insatser inom miljödriven näringslivsutveckling inkl. miljöteknik nationellt, regionalt och lokalt. Uppdraget ska slutredovisas till Regeringskansliet (Näringsdepartementet) senast den 1 december 2014. Regeringen bedömer att pilotlänens arbete med bl.a. miljödriven näringslivsutveckling är betydelsefullt och att erfarenheterna från uppdraget bör tas tillvara. En del av uppdraget är att utveckla arbetsmetoder och verktyg samt att sprida erfarenheter till andra län. Regeringen konstaterar i uppdraget till pilotlänerna att det handlar om att ytterligare

främja och utveckla det regionala klimat- och energiarbetet.

Förstärka arbetet med kompetensförsörjning

De regionala kompetensplattformarna har i vissa län precis etablerats medan andra län har en fullt utvecklad samverkan. Resultaten hittills pekar på att behovet av regionalt kompetensförsörjningsarbete är stort och det är enligt regeringen viktigt att verksamheten vidareutvecklas. Regeringen anser att arbetet med regionala kompetensplattformar är ett långsiktigt arbete och att det är viktigt att plattformarna får fortsätta att utvecklas utifrån de förutsättningar som finns, och de prioriteringar som görs, i respektive län och region.

Fem myndigheter har sedan 2010 i uppdrag att samverka på nationell nivå inom kompetensförsörjningsområdet. I myndigheternas slutsatser från uppdraget framgår att ingen enskild aktör ensam kan lösa kompetensförsörjningsfrågan utan aktörer på alla nivåer behöver bidra inom sina respektive områden och samverka för att skapa en helhetslösning. Tidigare erfarenheter visar dock att samverkan är svår att få till stånd i de fall sakfrågan inte har en tydlig hemvist. Kompetensförsörjningen är en sådan fråga. För att säkerställa att samverkan sker mellan berörda aktörer på olika nivåer är regeringens bedömning att det är viktigt med en tydlig struktur och ansvarsfördelning utifrån vilken samverkan inom kompetensförsörjningsområdet kan fortsätta att utvecklas. Det är betydelsefullt bl.a. eftersom den demografiska utvecklingen kommer göra det allt svårare för såväl privata som offentliga arbetsgivare, speciellt i gles- och landsbygder, att rekrytera kompetent arbetskraft. Utvecklingen ställer krav på ett öppet samhälle där berörda aktörer samverkar och skapar kreativa miljöer i alla delar av landet, attraktiva nog att såväl bibehålla innevånare som att locka till sig nya invånare.

Utveckling av städer

Med en tilltagande urbanisering har städernas betydelse för hållbar tillväxt i såväl ett nationellt som regionalt perspektiv ökat allt mer. En fortsatt koncentration av ekonomi och befolkning innebär samtidigt en koncentration av sociala och miljömässiga utmaningar, vilka därför blir särskilt viktiga att hantera i städerna. Regeringen anser att det är centralt att skapa goda och hållbara tillväxtförutsättningar för städer av olika

storlek. Att nyttja den potential och de synergier som kan uppstå genom en god samverkan mellan städer och deras omland är betydelsefullt.

Handlingsplan för en jämställd regional tillväxt

Regeringens beslut i mars 2012 om en handlingsplan för en jämställd regional tillväxt 2012–2014, med tillhörande uppdrag till länen och Tillväxtverket, bidrar enligt regeringen till förbättrade förutsättningar för en jämställd regional tillväxt.

Länens lärandeplaner

För att främja lärandet är det enligt regeringen viktigt att arbetet med länens lärandeplaner bedrivs kontinuerligt och långsiktigt.

Samverkan ger ökad samordning av strategiska insatser

Medlen inom utgiftsområde 19 Regional tillväxt fungerar ofta som katalysatorer som leder till att strategiska insatser kan komma till stånd. Detta sker i huvudsak inom ramen för prioriteringarna inom den nationella strategin. Medlen inom utgiftsområdet påverkar utvecklingen i regionerna när dessa används i samverkan med övriga offentliga och privata aktörers resurser. Åtgärder som finansieras inom utgiftsområdet stödjer därför ofta samordnade processer och medför att investeringar görs mer samlad och sektorsövergripande. Till exempel bidrar den projektverk-samhet länen beslutar om inom anslaget 1:1 *Regionala tillväxtåtgärder* till att 5 gånger så mycket medel tillförs av andra aktörer i form av medfinansiering.

Det strategiska arbetet med framför allt strategier för länens utveckling, strukturfondsprogram och regionala serviceprogram har enligt regeringen lett till ett mer samordnat regionalt tillväxtarbete. Regeringen vill i detta sammanhang betona vikten av ett starkt regionalt ledarskap, ett väl fungerande partnerskap såväl regionalt som nationellt samt strategier för att bibehålla ett långsiktigt perspektiv.

Strukturfondsprogrammen tillför utvecklingsmedel till det regionala tillväxtarbetet

Regeringen bedömer att insatserna inom de regionala strukturfondsprogrammen primärt ska

användas till att främja strukturförändringar och regional konkurrenskraft. Förutom betydande utvecklingsmedel som tillförs den regionala tillväxtpolitiken är strukturfondsprogrammen också ett instrument för att samla relevanta aktörer kring en samlad strategi i programområdena, vilket underlättar långsiktiga insatser som både bygger på regionala- och nationella prioriteringar.

Såväl nationell offentlig som privat medfinansiering av strukturfondsprogrammen är viktig. Detta bidrar till såväl ökade finansiella resurser som samordning nationellt och regionalt. Regeringen anser att strukturfondsprogrammen därmed bidrar till att skapa förutsättningar för konkurrenskraftiga regioner.

Strukturfondsprogrammen och de regionala projektmedlen förstärker finansieringen av nationella insatser inom ett flertal olika politikområden. Enligt regeringen gäller detta särskilt insatser inom forskning, utveckling och innovation samt entreprenörskap.

Regeringens slutsatser med anledning av utvärderingarna och erfarenheterna av de regionala strukturfondsprogrammen är att programmen fungerar väl och drivs i linje med intentionerna. Måluppfyllelsen i programmen är hittills god, även om resultaten fortfarande är lite osäkra eftersom enbart drygt en tredjedel av alla projekt är avslutade. Regeringen konstaterar också utifrån utvärderingar att insatserna i programmen generellt sett har ett starkt näringslivsfokus, inte minst vad gäller företagens deltagande i projekten. Emellertid behöver näringslivets deltagande ytterligare förstärkas för att ytterligare kunna svara upp mot näringslivets behov.

Kraven på att projekten ska vara innovativa och långsiktiga har gjort att de i högre utsträckning är resultatfokuserade och bättre sammanlänkade med de unika regionala förutsättningarna än i tidigare programperioder. Strukturfondernas stöd till innovationssystem har enligt regeringen främjat nätverksbyggande och lärande. De entreprenörsfrämjande insatserna har bidragit till att nya företag startats och till att nya varor och tjänster har utvecklats. Regeringen anser att satsningarna på infrastruktur i högre utsträckning bör koordineras bättre med den ordinarie infrastrukturplaneringen på alla nivåer.

Enligt regeringen har det skett förbättringar vad gäller integration av miljö- och jämställdhetsaspekter under innevarande programperiod,

men att det trots detta behövs ytterligare stärkta insatser för att integrera dessa aspekter. Integration- och mångfaldsaspekterna behöver integreras bättre i genomförandet av programmen.

Regeringens slutsatser med anledning av utvärderingarna och erfarenheterna av de gränsöverskridande programmen är att programmen är utformade i linje med nationella och regionala prioriteringar och att det är ett aktivt svenskt deltagande i programmen. Viktiga resultat är enligt regeringen bl.a. utökade kontakter och stärkta nätverk mellan deltagande aktörer samt vidareutvecklade gränsöverskridande innovationssystem med ett tydligt gränsregionalt angreppssätt. Detta kan sammantaget bidra till skapandet av starkare och konkurrenskraftigare innovationssystem. Regeringen konstaterar också att det svenska deltagande och framför allt aktivitetsnivå ser olika ut i programmen men en övergripande bedömning är att det svenska deltagandet är högt. Det är regeringens bedömning att det finns ett behov av att inför kommande program öka tydligheten i beskrivningen av programmets mål och syften, i synnerhet kopplat till frågan om hur man skapar gränsregionala mervärden.

Regeringen bedömer att insatserna inom Tillväxtverkets program produktutveckling i små företag, lokalt och regionalt tillväxtarbete och regionalt klusterprogram bidrar till att stärka den lokala och regionala nivåns arbete inom vissa för det regionala tillväxtarbetet viktiga områden.

Regeringens sammanfattande bedömning är att insatserna inom den centrala och regionala projektverksamheten samt strukturfondsprogrammen, som bedrivs i samverkan mellan dels regionala aktörer, dels regionala och nationella aktörer, kommer att bidra till en hållbar regional tillväxt.

Förbättrade möjligheter till finansiering

Ett väl fungerande system för kapitalförsörjning är avgörande för start och tillväxt i företag. Om inte marknaden fungerar tillfredsställande riskerar goda affärsidéer och innovationer att förbli utan finansiering och därmed inte realiserar. Insatser för att främja företagens kapitalförsörjning är en del i arbetet med att förbättra företagsklimatet och att stärka utvecklingskraften i alla delar av landet. De strukturella förutsättningarna och behoven av kapitalförsörjning för utveckling

av företagande, entreprenörskap och innovationer varierar dock över landet. Statens kapitalförsörjning ska komplettera den reguljära kapitalförsörjningen på ett sådant sätt att den inte konkurrerar med den privata marknaden. Viktiga aktörer i detta sammanhang är Almkoncernen och Innovationsbron AB, vilka har en regional närvaro. En annan viktig aktör är det statliga riskkapitalbolaget Inlandsinnovation AB som tillför riskkapital till den regionala nivån. (Resultaten av verksamheterna redovisas i avsnitt 3.5 Resultatredovisning under utgiftsområde 24 Näringsliv.) En annan viktig aktör för att utveckla näringslivet i de fem nordligaste länen är stiftelsen Norrlandsfonden. Regeringen bedömer att insatser för att företag i alla delar av landet ska få förbättrade möjligheter till finansiering är viktiga.

De tolv riskkapitalprojektsatsningarna inom de åtta regionala strukturfondsprogrammen är exempel på stöd som syftar till att öka det regionala utbudet av riskvilligt kapital. Det är ännu relativt tidigt i genomförandet men det finns vissa indikationer, utifrån den halvtidsutvärdering som gjorts, på att den regionala kapitalförsörjningssituationen har stärkts. Investeringstakten är god och intresset upplevs som stort både hos företagen och hos de privata medinvesterarna.

Det regionala transportbidraget har enligt regeringen kompenserat berörda företag för kostnadsnackdelar till följd av långa transportavstånd för varor och delvis stimulerat till höjd förädlingsgrad i områdets näringsliv. Arbetet med att göra transportbidraget mer miljömässigt hållbart bör enligt regeringen ske genom att i större utsträckning arbeta utvecklingsinriktat med både de berörda företagen och transportörerna.

De selektiva regionala företagsstöden har bidragit till en hållbar tillväxt i stödföretagen. Stöden har bidragit till ekonomisk utveckling i berörda regioner, inte minst i landsbygderna.

Regionala nedsättningen av sociala avgifter

Regeringens bedömning av den regionala nedsättningen av sociala avgifter är den samma som vid införandet av den nuvarande nedsättningen, dvs. att stödformen är viktig för företagen, bl.a. på grund av att dess generella karaktär innebär att de kan förutse och kalkylera med en nedsättning, att den administrativa hanteringen är relativt snabb och enkel och att den inte är direkt styrande över företagets beteende.

Regeringen bedömer mot bakgrund av detta att Riksrevisionens granskning inte föranleder några ytterligare åtgärder från regeringens sida. Rapporten anses därmed vara slutbehandlad.

Ökad satsning inom området kommersiell service

Regeringen bedömer att aktörer på alla nivåer bör samarbeta i arbetet med att skapa attraktiva livs- och boendemiljöer. I detta arbete är tillgänglighet till service en viktig faktor. Inom ramen för de regionala serviceprogrammen har ett ökat engagemang av aktörer på såväl regional som lokal nivå resulterat i en ökad helhetssyn och en bättre samverkan.

Strukturrationaliseringen av såväl dagligvarusom drivmedelsbranschen har pågått under en följd av år och kommer sannolikt att fortgå. Regeringens insatser för att stärka tillgången till olika typer av service i gles- och landsbygder fortsätter därför bl.a. genom beslutet i januari 2012 om 15 miljoner kronor till pilotprojekt för lokal serviceutveckling perioden 2012–2014. Inom ramen för detta initiativ kommer bland annat kommunernas roll att uppmärksammas.

Regeringen har därutöver i januari 2011 beslutat om ytterligare 80 miljoner kronor till länen under perioden 2011–2014, vilket ytterligare stärker insatser för ökad tillgänglighet till dagligvaror och drivmedel.

Initiativ inom regeringens program lokalt anpassade servicelösningar ger vidare förutsättningar för anpassade lösningar utifrån lokala behov. Programmet bidrar också med spridning av metoder och modeller.

Regeringens bedömning är att de extra medel som beslutats om till olika insatser har haft betydelse för tillgängligheten till service. Det ökade stödet har exempelvis bidragit till att den befarade s.k. mackdöden till viss del undvikits. Stödet har dessutom bidragit till att skapa attraktiva miljöer för såväl boende som för företagare. Mycket talar för att utvecklingen sett i ett tillgänglighetsperspektiv hade varit sämre utan de stora insatser som gjorts runt om i landet. Genom att stödja strategiska butiker och drivmedelsstationer eller nya anläggningar, ofta med en stark medverkan av ideella krafter, har tillgängligheten kunnat upprätthållas i många områden.

Tillkännagivande

I riksdagsbeslutet om försvaret den 16 december 2004 (bet. 2004/05:FöU5, rskr. 2004/05:143) gav riksdagen regeringen sin uppfattning till känna att det för att säkra en civil utveckling och militär närvaro i Arvidsjaur de kommande åren ska utvecklas ett centrum för test- och övningsverksamhet i subarktisk miljö. Det ska enligt riksdagen bestå av en civil och en militär del. Regeringen uppdrog därför i juni 2005 åt en särskild utredare att överväga och föreslå lämpliga åtgärder för att utveckla ett centrum för den civila test- och övningsverksamheten i sub-arktisk miljö i Arvidsjaur. Uppdraget slutredovisades i juni 2006 genom betänkandet Testa och öva i norra Sverige – Center i Arvidsjaur (SOU 2006:62). Betänkandet har remissbehandlats.

Utredningen var en av flera åtgärder regeringen beslutade om för att kompensera regionen för de arbetstillfällen som skulle försvinna i samband med nedläggningen av Norrlands dragonregemente K4. Sedan utredningen presenterades har förutsättningarna för att inrätta ett centrum i Arvidsjaur förändrats. Inte minst har Försvarmaktens internationella militära test-, utbildnings- och övningsverksamhet (ITÖ) utvecklats. Försvarmakten ska numera i enlighet med sin instruktion kunna bedriva sådan verksamhet. I detta avseende är verksamheten i Arvidsjaur av stor betydelse. Av Försvarmaktens övnings- och skjutfältsplan framgår också att fältet i Arvidsjaur ska vidmakthållas. I dag är det fler anställda i Arvidsjaur än efter nedläggningen av K4. Även den civila test- och övningsverksamheten i regionen har utvecklats sedan utredningen presenterade sitt förslag. Av dessa skäl anser regeringen att det inte är aktuellt att utveckla ett centrum för den civila test- och övningsverksamheten i Arvidsjaur enligt utredningens förslag.

2.6 Politikens inriktning

2.6.1 Inledning

Målet för politiken är *utvecklingskraft i alla delar av landet med stärkt lokal och regional konkurrenskraft*. Hela Sveriges utvecklingskraft, till-

växtpotential och sysselsättningsmöjligheter ska tas till vara på ett hållbart sätt. Regeringen för en aktiv förnyelsepolitik som ger människor och företag i alla delar av landet möjligheter att växa och utvecklas av egen kraft.

De strukturella förutsättningarna, näringslivets sammansättning och specialisering, arbetsmarknadens branschbredd samt lokala och regionala utvecklingsmöjligheter skiljer sig åt och varierar mellan landets olika delar. Den regionala tillväxtpolitiken skapar förutsättningar för kvinnor och män samt företag att framgångsrikt kunna ta tillvara den utvecklingskraft och innovationsförmåga som finns där de lever och verkar, bl.a. genom att stödja utvecklingen av attraktiva företags- och livsmiljöer.

Sveriges hållbara tillväxt är både beroende av näringslivets villkor och av de miljöer människor bor och verkar i. Förmågan att behålla, attrahera, och utveckla kompetenser, företag och kapital är avgörande för att regioner och kommuner ska bli utvecklingskraftiga. Det är lokalt och regionalt som attraktiva livsmiljöer skapas vilka kan tilltala kvinnor och män med olika bakgrund. Statens ansvar är att skapa goda förutsättningar och verktyg för detta arbete.

Sveriges tillväxt är summan av den tillväxt som skapas i landets alla delar. Ju fler regioner som har en stark och expansiv ekonomi, desto bättre för Sverige. Den regionala tillväxtpolitiken stärks genom ökat lokalt och regionalt inflytande över och ansvar för vissa statliga tillväxtresurser.

Den regionala tillväxtpolitiken genomförs i alla delar av landet, i såväl gles- och landsbygder som i små och medelstora städer samt i storstadsområden för att bidra till hållbar tillväxt. Tätorter samt gles- och landsbygder drar nytta av varandra och ska ses som sammanlänkade regioner. Därför måste den regionala tillväxtpolitikens insatser utgå från de specifika regionala förutsättningarna och regionernas prioriteringar.

Åtgärder inom flertalet utgiftsområden och politikområden behöver anpassas till lokala och regionala förutsättningar. Den största delen av medlen inom utgiftsområde 19 Regional tillväxt beslutas regionalt i samspel med olika aktörer på regional, nationell och internationell nivå. Målet för politiken nås bl.a. genom en väl fungerande dialog mellan berörda aktörer och samordning dels mellan politikområden på nationell nivå, dels mellan insatser på lokal, regional och nationell nivå.

Politiken har delvis olika instrument i olika delar av landet. Ur såväl ett europeiskt som ett nationellt perspektiv finns behov av särskilda åtgärder för att stärka förutsättningarna för hållbar tillväxt i geografiskt avgränsade områden.

Politiken ska bidra till en långsiktigt hållbar utveckling som kan möta stora utmaningar såsom ökande global konkurrens, miljö- och klimatförändringarna, energiförsörjning, demografisk utveckling och utanförskapet i samhället. Den ska bidra till att nuvarande och kommande generationer av kvinnor och män kan erbjudas sunda ekonomiska, sociala och miljömässiga förhållanden. Jämställdhet är en förutsättning för att nå en hållbar regional tillväxt. Oavsett funktionsnedsättning, sexuell läggning, ålder, etnisk, religiös, kulturell bakgrund och tillhörighet ska kvinnor och män ges likvärdiga möjligheter att utvecklas i alla delar av landet. En ojämn fördelning av makt och resurser ska särskilt motverkas. Sammantaget ska den regionala tillväxtpolitiken inriktas mot följande:

- Att människor, företag, kommuner och regioner skapar attraktiva miljöer och formar sin framtid utifrån sina unika förutsättningar.
- Prioritering av innovation och förnyelse, entreprenörskap, kompetensförsörjning och ett ökat arbetskraftsutbud, tillgänglighet samt strategiskt gränsöverskridande samarbete.
- En god tillgång till kommersiell och offentlig service för medborgare och näringsliv i alla delar av landet.
- Fokus på demografiska utmaningar, internationalisering, klimat, miljö och energi och en miljödriven näringslivsutveckling.
- Främja jämställdhet samt integration och mångfald.
- Ett tvärsektorielt arbetssätt och en mer samordnad stat genom strategiska statliga insatser och åtgärder i samverkan med aktörer på lokal, regional, europeisk och global nivå.
- Ta vara på de unika förutsättningar för individers utvecklingskraft och företags konkurrenskraft som finns i olika typer av regioner såsom gles- och landsbygder, små och medelstora städer samt i storstadsområden.

- Ett stärkt lokalt och regionalt inflytande och ansvar över vissa statliga medel, vilket bl.a. leder till bättre förutsättningar för ett regionalt ledarskap.
- Regionala strategier och program som genomförs i samspel och i partnerskap med nationell och europeisk nivå.
- Europeiska unionens sammanhållningspolitik är en integrerad del i den regionala tillväxtpolitiken där strukturfondsprogrammen är instrumenten för genomförandet.

2.6.2 Territoriellt perspektiv

De territoriella förutsättningarna för hållbar tillväxt och utveckling varierar på en mängd olika sätt mellan Sveriges olika delar. Exempelvis skiljer sig förutsättningarna åt mellan städer av olika storlek samt mellan stads- och landsbygdsregioner. Geografisk lokalisering och avstånd till större marknader såväl nationellt som internationellt är andra betydelsefulla skillnader. Dessutom varierar befolknings- och näringsstruktur stort mellan landets regioner. Den regionala tillväxtpolitiken måste ta hänsyn till dessa skillnader i förutsättningar.

Landsbygder med stark utvecklingskraft är en resurs för hela Sveriges utveckling och hållbara tillväxt, inte minst i utmaningen att skapa ett hållbart samhälle. Den regionala tillväxtpolitiken och politiken för landsbygdens utveckling ger de grundläggande målen, prioriteringarna och en rad verktyg för det strategiska arbetet med landsbygdsfrågor. För att säkerställa att landsbygdens potential tas tillvara och att dess särskilda förutsättningar beaktas i beslut och reformer arbetar regeringen med en förbättrad samordning mellan olika politikområden. Grunden för detta arbete presenterades i regeringens skrivelse En strategi för att stärka utvecklingskraften i Sveriges landsbygder (Skr. 2008/09:167). Där angavs att landsbygdsperspektivet bör, i de frågor där det är relevant, införlivas som en naturlig del i alla politikområden.

Städerna har särskilda, men också varierande förutsättningar och utmaningar beroende på bl.a. geografisk och befolkningsmässig storlek, geografiskt läge och näringsstruktur. Regeringen anser att det är centralt att skapa goda och hållbara tillväxtförutsättningar för såväl storstäderna och storstadsområdena som för små och medelstora

städer. Städernas roll för den ekonomiska utvecklingen bör tydligare uppmärksammas. Att nyttja den potential och de synergier som kan uppstå genom en god samverkan mellan stadsregionerna, deras omland och övriga Sverige är viktigt. Städerna ska fungera som utvecklingsmotorer i sina regionala omland. Städer av olika storlek och deras omgivande landsbygder drar nytta av varandra och ska ses som sammanlänkade funktionella regioner. En tilltagande urbanisering ställer dessutom såväl miljömässiga som sociala och ekonomiska krav på en hållbar stadsutveckling. En utökad dialog med representanter för städer av olika storlek avseende deras specifika utmaningar och utvecklingsbehov behöver föras. Politiken måste enligt regeringen främja ett ökat samspel mellan landsbygder, tätorter och städer, samt mellan offentlig sektor, näringsliv och det civila samhället.

2.6.3 Attraktionskraft Sverige

För att främja förutsättningarna för företagande och hållbar tillväxt lokalt och regionalt behövs ett fortsatt brett förhållningssätt till vad som påverkar näringslivsklimatet förutom de direkta villkoren för näringsliv och företagande. Näringslivets utvecklingsmöjligheter och konkurrenskraft är i hög grad beroende av de individer och den kompetens som kan knytas till företagen. Människor flyttar till attraktiva platser och regioner, där tillgången på arbete endast är en av flera attraktivitetsskapande faktorer. Sveriges hållbara tillväxt är därför också beroende av de miljöer människor bor och verkar i. En fungerande arbetsmarknad, tillgång till utbildningsmöjligheter och tillgänglig infrastruktur är grundläggande förutsättningar för en attraktiv miljö där människor och företag kan växa och verka. Tillgänglighet till service, it och digital kapacitet, attraktiva boendemiljöer, kultur och fritid och upplevelser är andra centrala faktorer. Att utveckla hållbara turistdestinationer och främja kulturella och kreativa näringar skapar förutsättningar för ökat företagande och bidrar till attraktiva miljöer.

Under perioden från 2012 till våren 2014 genomför regeringen Attraktionskraft Sverige. Visionen är att Sverige blir världens bästa land att vistas, verka och växa i. Det uppnås genom att människor, företag, kommuner och regioner

skapar attraktiva miljöer och formar sin framtid utifrån sina unika förutsättningar.

Syftet är att tillsammans med aktörer på lokal, regional och nationell nivå, tydliggöra och utveckla de frågor som är centrala för lokal och regional attraktivitet. Attraktionskraft Sverige tar avstamp i regeringens befintliga politik och ska bl.a. genom dialog ge möjligheter till erfarenhetsutbyte, möjliggöra innovativa lösningar, goda exempel, tydliggörandet av ansvar och roller. Initialt sätts fokus på frågor som berör såväl möjligheterna att bo och leva som att besöka och uppleva.

2.6.4 Politikens strategier

Regeringen anser att regionala strategier inom det regionala tillväxtarbetet bidrar till förbättrade planeringsförutsättningar lokalt, regionalt och nationellt. I regionala strategier bör förhållandet mellan olika planer, strategier, program och insatser som drivs på olika administrativa nivåer göras tydligt. Därmed kan upprättandet och genomförandet av respektive strategi, plan och program bättre samordnas mellan såväl olika administrativa nivåer som mellan olika sektorsområden.

Nationella strategin för regional konkurrenskraft, entreprenörskap och sysselsättning 2007–2013

Den nationella strategin för regional konkurrenskraft, entreprenörskap och sysselsättning 2007–2013 och dess prioriteringar är vägledande för det regionala tillväxtarbetet, innefattande bl.a. regionala utvecklingsprogram. Den anger vidare riktlinjer för genomförandet av EU:s strukturfondsprogram i Sverige. I skrivelsen Strategiskt tillväxtarbete för regional konkurrenskraft, entreprenörskap och sysselsättning (skr. 2009/10:221) har regeringen tydliggjort inriktningen av den regionala tillväxtpolitiken. Under 2012 genomförs en andra strategisk uppföljning av den nationella strategin.

EU:s politik för regional tillväxt och sysselsättning – sammanhållningspolitiken

Sammanhållningspolitikens mål är att bidra till ekonomisk, social och territoriell sammanhåll-

ning inom EU. Den syftar till att undanröja hinder för en väl fungerande inre marknad och till utveckling och förbättrad konkurrenskraft i Europas regioner. Sammanhållningspolitiken finansieras med strukturfonderna och genomförs i nationella eller regionala program. Regeringen anser att strukturfondsprogrammen bidrar till att stärka den regionala konkurrenskraften och sysselsättningen.

Inför programperioden 2014–2020 pågår sedan hösten 2011 förhandlingarna i rådet om Europeiska kommissionens förslag till en reformerad sammanhållningspolitik (se faktabrommeria 2011/12:FPM24).

Regeringens utgångspunkter

Regeringens övergripande inriktning är att sammanhållningspolitiken bör reformeras både vad gäller inriktning och omfattning, för att reducera den totala omfattningen och dess sammansättning så att den blir kostnadseffektiv och i enlighet med målen för Europa 2020. Det totala stödet för mer utvecklade regioner bör minskas betydligt.

I programperioden 2014–2020 ska enligt Europeiska kommissionens förslag, den strategiska inriktningen och genomförandet av sammanhållningspolitiken förstärkas. Regeringen förordar också en förstärkt strategisk inriktning. En ökad sektorssamordning ska främjas. Samordningen mellan sammanhållningspolitiken och EU:s politikområden för landsbygdsutveckling samt havs- och fiskeripolitik ska som Europeiska kommissionen föreslår stärkas. Det gäller även samordningen mellan dessa program och bl.a. EU:s instrument och program för forskning och innovation och entreprenörskap. Synergier ska främjas och överlappning ska undvikas för att europeiska, nationella och regionala satsningar ska komplettera varandra och så effektivt som möjligt bidra till målen i Europa 2020-strategin.

Lokala och regionala förutsättningar ska utgöra en av utgångspunkterna för sammanhållningspolitiken och för nationell politik med betydelse för hållbar regional tillväxt. Inriktningen av strukturfondsprogrammen ska i Sverige enligt regeringen vara tydligt kopplad till Europa 2020-strategin och bidra till denna. Programmen ska fokuseras mot ett fåtal prioriteringar och resurserna ska koncentreras. Hänsyn ska tas till varje regions unika förutsättningar.

Regeringen ser ett behov av målinriktade åtgärder där särskild hänsyn tas till de specifika

förhållandena i de extremt glesbefolkade områdena i norra Europa för att bidra till hållbar tillväxt i områden med långa avstånd, kallt klimat och låg befolkningstäthet.

Inriktningen av programmen ska också utgå från de prioriteringar som lagts fast i EU:s strategi för Östersjöregionen.

Regeringen ser vidare städerna som viktiga tillväxtmotorer både för landet som helhet och för omgivande regioner och landsbygd.

Regeringen anser att jämställdhet ska främjas och att ett jämställdhetsperspektiv ska integreras i förberedelser och genomförande av alla program.

Programgeografi, programstruktur och organisation för genomförande ska stödja programmets tematiska inriktning.

Genomförandet av programmen ska präglas av ett resultatorienterat arbetssätt med ett fokus på mervärde. Tydliga krav ska ställas på god programlogik och ett väl utformat uppföljnings- och utvärderingssystem i syfte att främja ett systematiskt lärande i program och projekt.

Regeringen poängterar vikten och behovet av ett förenklat genomförande. Alla aktörer i genomförandet bör aktivt söka förenklingsmöjligheter i de system de kommer att förfoga över. Det gäller såväl på EU-nivå som på nationell och regional nivå.

Partnerskapsöverenskommelsen

Som en del av den strategiska inriktningen av genomförandet kommer Sverige under 2013 att på nationell nivå träffa en partnerskapsöverenskommelse med Europeiska kommissionen för programperioden 2014–2020. I överenskommelsen ska framgå hur prioriteringarna för det på EU-nivå gemensamma strategiska ramverket för Europeiska regionala utvecklingsfonden, Europeiska socialfonden, Europeiska Jordbruksfonden för landsbygdsutveckling och Europeiska Havs- och fiskerifonden ska tillämpas på nationell och regional nivå. Kopplingen mellan fondernas uppgifter och målen för Europa 2020-strategin ska utgöra en grund för partnerskapsöverenskommelsen. Överenskommelsen syftar även till att främja synergier och undvika överlappning mellan fonderna samt öka förutsättningarna för samordning med andra EU-program. Detta välkomnas av regeringen.

Regeringen avser att utarbeta partnerskapsöverenskommelsen i samverkan med berörda aktörer för en god förankring av prioriteringar

och innehåll. Detta arbete kommer att ske parallellt med framtagandet av förslag till berörda operativa program.

Genomförandet av sammanhållningspolitiken
Sverige omfattas i nästa programperiod, enligt Europeiska kommissionens förslag, av två mål inom sammanhållningspolitiken. Målet för investeringar i tillväxt och sysselsättning medfinansieras av Europeiska regionala utvecklingsfonden och Europeiska socialfonden. För information om Europeiska socialfonden, se utgiftsområde 14 Arbetsmarknad och arbetsliv. Det andra målet som Sverige berörs av är målet för territoriellt samarbete vilket medfinansieras av Europeiska regionala utvecklingsfonden.

Målet för investeringar i tillväxt och sysselsättning

Inom ramen för målet för investeringar i tillväxt och sysselsättning, ska för program medfinansierade av Europeiska regionala utvecklingsfonden insatser som skapar goda förutsättningar för och främjar forskning och innovation, grön ekonomi samt entreprenörskap vara i fokus. Program som medfinansieras av Europeiska regionala utvecklingsfonden ska baseras på regionala och nationella strategier och ligga i linje med Europa 2020-strategin samt partnerskapsöverenskommelsen. Samordningen mellan struktur- och utvecklingsprogrammen, dvs. Europeiska regionala utvecklingsfondens program och Europeiska socialfondens program, ska enligt förslaget stärkas för att bidra till ett ökat mervärde av insatserna.

Målet för territoriellt samarbete

Programmen inom ramen för målet om Europeiskt territoriellt samarbete och makroregionala strategier är också viktiga verktyg för att främja Sveriges och svenska regioners hållbara tillväxt och bidra till att nå målen för sammanhållningspolitiken och Europa-2020 strategin. Genom EU:s strategi för Östersjöregionen kan EU:s politik och program användas på ett mer målmedvetet och fokuserat sätt för att möta gemensamma utmaningar för regionen. För att programmen på ett effektivt sätt ska bidra till målen för Europa 2020-strategin och EU:s strategi för Östersjöregionen är det nödvändigt att fokusera insatserna.

Det är regeringens bedömning att särskild uppmärksamhet bör ägnas åt gränsöverskridande utmaningar inom följande områden; stärka innovativa miljöer och gränsöverskridande kluster;

utveckling av gemensamma samhällsfunktioner för befolkningen och näringslivet i syfte att skapa förutsättningar för gränsöverskridande regionförstoring; innovativa lösningar på den demografiska utmaningen; främjande av naturresurser och hantering av naturrisker samt satsningar på energieffektivisering, förnybar energi och miljövänliga transporter.

Det är regeringens bedömning att en viktig förutsättning för de territoriella samarbetsprogrammets möjligheter att bidra till hållbar tillväxt är att de är samordnade med övrigt regionalt, nationellt och europeiskt tillväxtarbete.

Regeringen stödjer en kontinuitet vad gäller genomförandet av det Europeiska territoriella samarbetet 2014–2020 bör bygga vidare på befintligt samarbete. Översyn av geografi bör göras för de gränsregionala program som överlappar varandra och där samarbetet är inriktat gentemot samma länder och regioner. Den slutliga geografin för programmen är en fråga för förhandling mellan Europeiska kommissionen och medlemsstaterna.

De gränsregionala samarbetsprogrammen ska tas fram av gränsöverskridande partnerskap i respektive programområde i enlighet med anvisningar som utarbetas gemensamt av de ingående länderna. Uppdraget att ta fram programinnehållet ges till de aktörer som har det regionala tillväxtansvaret i berörda regioner samt ska förankras på nationell och regional nivå.

För de transnationella programmen har Tillväxtverket i april 2012 fått ett särskilt regeringsuppdrag som syftar till att säkerställa lokal, regional samt nationell förankring.

Strategier för länens utveckling

Det organ som har ansvaret för det regionala tillväxtarbetet i länet ska utarbeta och samordna genomförandet av en samlad strategi för länets hållbara tillväxt och utveckling. Strategins syfte är att binda samman olika planeringsprocesser med betydelse för en hållbar tillväxt och utveckling. Arbetet utformas och bedrivs i sektorsövergripande samarbete mellan aktörer på lokal och nationell nivå.

Strategier för länens utveckling ska enligt regeringen vara en av utgångspunkterna för utarbetandet av strukturfondsprogram inför nästa programperiod 2014–2020.

De kommunala översiktsplanernas strategiska inriktning och den regionala strävan att samordna regionalt tillväxtarbete med dessa stärker förutsättningarna för ett hållbart tillväxtarbete. Det fysiska perspektivet i strategierna för länens utveckling skulle dock kunna utvecklas för att underlätta samverkan med den lokala nivån. Regeringen anser att samspelet mellan fysisk planering och regionalt tillväxtarbete skulle kunna utvecklas.

För att tydliggöra det regionala perspektivet vid planering av bostadsförsörjningen har regeringen gett Boverket i uppdrag att göra en översyn av lagen i syfte att förtydliga det kommunala ansvaret för bostadsförsörjningen (dnr S2012/2989). Bakgrunden till uppdraget var att det är långt i från alla kommuner som tar fram riktlinjer för bostadsförsörjningen och dessutom varierar kvalitén i dessa underlag. Därutöver behöver den regionala aspekten förtydligas i lagen. Boverket har inkommit med förslag med anledning av uppdraget som nu bereds i Regeringskansliet. (Arbetet beskrivs närmare under utgiftsområde 18 Samhällsplanering, bostadsförsörjning, byggande samt konsumentpolitik, avsnitt 4.5.2 Resultat – Bostadsmarknad och avsnitt 4.6 Politikens inriktning.)

2.6.5 Ansvar och arbetsätt inom politiken

Regionernas ansvar och inflytande över vissa statliga tillväxtresurser har stärkts som ett led i att effektivisera genomförandet av den regionala tillväxtpolitiken. En samordnad och effektiv förvaltningsstruktur samt dialoger för förbättrad samverkan är ett led i ett effektivare genomförande av politiken. Dessutom prövas nya metoder för dialog i form av sociala medier för att öka insynen, delaktigheten och möjligheterna till erfarenhetsutbyte.

Regionalt inflytande över statliga tillväxtresurser

Regeringens inriktning är ett stärkt lokalt och regionalt inflytande och ansvar över vissa statliga tillväxtresurser. Medborgare och företag kan därmed få bättre förutsättningar att påverka utvecklingen i sin egen region. Ett ökat regionalt inflytande innebär ett större ansvar för det regionala tillväxtarbetet. Detta i sin tur ger bättre för-

utsättningar för sektorssamordning och ett effektivare genomförande av den regionala tillväxtpolitiken. Regeringen anser därför att ett regionalt starkt ledarskap, som kan prioritera och besluta om strategiska vägval, är en viktig förutsättning för ett framgångsrikt regionalt tillväxtarbete.

Samordnad och effektiv förvaltningsstruktur

Det är viktigt med en effektiv, tillgänglig och samordnad statlig förvaltning. Specialiseringen och sektoriseringen inom förvaltningen får inte leda till fragmentering och bristande helhetssyn.

Det finns enligt regeringen behov av stärkt samordning såväl mellan regional och nationell nivå som mellan olika sektorsområden på nationell och regional nivå. Ett väl fungerande samarbete över sektorsgränser gör att regionala, nationella och europeiska insatser får ett ökat mervärde. Samverkan mellan olika nivåer ska därför fortsatt utvecklas som ett led i att effektivisera den statliga verksamheten.

Samverkan mellan de statliga myndigheterna inom den regionala tillväxtpolitikens prioriterade områden har enligt regeringen i många fall stärkts. Men vissa statliga myndigheter behöver fortsatt stärka och tydliggöra sin roll i det regionala tillväxtarbetet. Det finns i ett antal frågor även behov av ökad samverkan mellan myndigheter liksom mellan myndigheter och den lokala och regionala nivån.

Som ett led i detta arbete har vissa myndigheter fått i uppdrag att ta fram en långsiktig intern strategi som ska vägleda myndigheterna i deras arbete med hållbar regional tillväxt. Den inriktning som myndigheterna lagt fast genom sina interna strategier spelar en viktig roll i arbetet för hållbar lokal och regional tillväxt. Att löpande hålla dessa aktuella och uppdaterade är centralt. Inom ramen för bl.a. arbetet med den framtida sammanhållningspolitiken och i dialogerna i Attraktionskraft Sverige kommer dessa interna strategier vara centrala utgångspunkter för hur myndigheterna kan medverka.

Det är viktigt att överväga om statliga myndigheters lokalisering i ökad utsträckning kan få en spridning över landet. Det handlar om att noga pröva om myndigheter kan lokaliseras utanför storstäderna, i första hand till länscentra eller andra större orter. En utgångspunkt vid ett sådant övervägande ska vara att myndigheterna

ska ges goda förutsättningar att bedriva sin verksamhet.

Vissa statligt ägda bolag har till uppgift att tillgodose särskilt formulerade och avgränsade samhällsintressen vilket t.ex. kan innebära en serviceskyldighet som omfattar hela landet. De flesta statligt ägda företag verkar dock under marknadsmässiga villkor.

Dialoger för förbättrad samverkan

Regeringen anser att en kontinuerlig dialog är en viktig förutsättning för ett väl fungerande samspel mellan den lokala, regionala och nationella nivån när det gäller frågor av betydelse för den hållbara regionala tillväxten. Den ska bidra till att utveckla den strategiska inriktningen och genomförandet av insatser på olika nivåer. Dialogen kommer fortsatt föras med aktörer som medverkar i eller berörs av det regionala tillväxtarbetet på lokal, regional och nationell nivå.

Inom ett antal områden finns det ett särskilt stort behov för regeringen att föra fortsatta dialoger. Inom Attraktionskraft Sverige kommer dialoger föras. Det kommer även föras dialoger inom ramen för sammanhållningspolitiken i samband med arbetet med att ta fram nya program inför den nya programperioden. Den Europeiska kommissionen föreslår att varje medlemsstat ska utarbeta ett förslag till partnerskapsöverenskommelse. Denna överenskommelse ska tas fram i samarbete med aktörer i ett brett partnerskap. Genomförandet kommer att kräva många olika former för dialog i syfte att säkerställa att berörda aktörer involveras.

2.6.6 Politikens prioriteringar

Politikens prioriteringar är tvärssektoriella och omfattar politikområden, där europeiska, nationella, regionala och lokala finansiella resurser samordnas.

Innovation och förnyelse

Innovation och förnyelse avser insatser som ska stärka regioners förnyelseförmåga samt stimulera till ett förbättrat klimat för entreprenörskap och företagande.

Innovativa miljöer

Genom en effektiv samverkan mellan näringsliv, forskning och utveckling, offentlig sektor och civilsamhället utvecklas innovationsförmågan i näringslivet och inom den offentliga sektorn. Ändamålsenliga strukturer som stimulerar samarbete, samverkan och kunskapsöverföring mellan dessa aktörer ska utvecklas. Det är även viktigt att stimulera utvecklingen av innovativa miljöer över bl.a. sektors-, läns- och landsgränser.

Såväl kvinnor som män utvecklar innovationer både i privat och offentlig verksamhet. Innovationer behöver inte vara baserade på forskning utan kan vara nya produkter eller tekniska lösningar. En stor andel av innovationerna sker löpande i små och medelstora företag i form av nya eller förbättrade tjänster, varor och organisationssätt. Det kan också vara t.ex. nya kombinationer av varor, tjänster och system för den globala telekommunikationsmarknaden eller smarta transportlösningar. Det kan även vara nya sätt att planera och utveckla städer, landsbygd och boendemiljöer. Detta ställer krav på de offentliga aktörerna att snabbt kunna anpassa sina system utifrån en förändrad omvärld med en mer inkluderande och bredare bild av vad som är en innovation.

Stärka de innovativa regionala miljöerna

Att stärka de innovativa regionala miljöerna är enligt regeringen betydelsefullt för att innovationer, innovationssystem och kluster ska komma till stånd och utvecklas. Genom att stärka dessa regionala miljöer stärks även de nationella innovationssystemen. De regionala innovativa miljöerna kan i högre utsträckning, bl.a. genom profilering, bidra till en hållbar nationell tillväxt om aktörer på olika nivåer i ökad utsträckning samspelar med varandra.

Det finns därför ett behov av ett regionalt tillväxtperspektiv inom forsknings- och innovationspolitiken. Samarbetet mellan statliga myndigheter som arbetar med dessa frågor behöver vidareutvecklas. Regeringen bedriver i detta sammanhang ett arbete som syftar till att utveckla dialogen och samverkan mellan nationell och regional nivå och mellan berörda sektorsområden kring forsknings- och innovationsfrågor med betydelse för den hållbara regionala tillväxten.

Tillsammans med företagen utgör lärosäten, i samverkan med regionala aktörer, centrala delar i

varje regions innovationskraft och näringslivets konkurrenskraft. Universitet och högskolor kan genom att tillföra både forsknings- och kompetensresurser fungera som kraftcentra för förnyelse och dynamik för att därigenom främja den hållbara regionala tillväxten. Ett starkt samarbete mellan lärosäten, företag och det omgivande samhället i övrigt ska främjas. Regeringen anser att det är av central betydelse att universitet och högskolors samverkan med det omkringliggande samhället och näringslivet utvecklas och förstärks för att bidra till näringslivets konkurrenskraft och hållbar regional tillväxt. Universiteten och högskolorna bör ges ökade möjligheter att utveckla profilmråden och utveckla spetskompetens inom områden som är betydelsefulla för näringslivet i både ett regionalt och nationellt perspektiv.

Miljödriven näringslivsutveckling

Varor och tjänster som utformas på ett hållbart sätt ur ett miljömässigt, socialt och etiskt perspektiv har goda förutsättningar att nå framgång internationellt. Detta ger goda förutsättningar för ett ökat entreprenörskap och företagande. Utvecklingen av miljö- och energiteknik-området, inom vilken Sverige har hög kompetens, är ett sätt att stärka länkarna mellan mer tätbefolkade områden och landsbygder.

Både på nationell och regional nivå utgör omställningsarbetet till ett mer hållbart energisystem och en hållbar näringslivsutveckling en ny grund för teknik-, produkt- och tjänsteutveckling, och ger i förlängningen möjlighet till ökat nyföretagande, exportmöjligheter och sysselsättning. I sammanhanget är det betydelsefullt att främja utvecklingen av en stark hemmamarknad för företagen eftersom denna ofta är en förutsättning för export.

För att ta tillvara tillväxtpotentialen inom klimat- miljö- och energiarbetet ska det regionala tillväxtarbetet främja dels utvecklingen av miljövänlig och resurs- och energieffektiv teknik och förnybar energi, dels framväxten av innovativa miljöer med särskilt fokus på små och medelstora företag. Det regionala tillväxtarbetet ska även stimulera till miljödriven näringslivsutveckling och till att företag använder miljöhänsyn som medel för att stärka sin konkurrenskraft. Såväl utbudsorienterade insatser, t.ex. FoU, kapitalförsörjning, demoanläggningar och referensobjekt, såväl som åtgärder riktade mot efterfrågesidan är i sammanhanget betydelsefulla.

Politisk förankring i kommuner och landsting av bl.a. regionala och lokala strategier och mål inom klimat-, miljö- och energiområdena bör eftersträvas. Regeringen anser att en fortsatt och utvecklad samordning av insatser mellan aktörer på kommunal, regional och nationell nivå för att främja en grön ekonomi är viktigt. Detta är inte minst betydelsefullt för att kunna utveckla olika typer av systemlösningar där företag, regioner, kommuner och andra aktörer är med utifrån sina kompetenser. Att kunna sälja systemlösningar är t.ex. betydelsefullt för att företagen ska kunna vara intressanta vid offentliga upphandlingar i Sverige och internationellt.

Entreprenörskap

Förutsättningar och utvecklingsmöjligheter för företagande skiljer sig åt mellan Sveriges olika regioner. Entreprenörskap bidrar till ökad dynamik och stärkt konkurrenskraft. Entreprenörskap och attityder till entreprenörskap ska därför stimuleras på olika nivåer, i olika typer av regioner och inom olika sektorer. Entreprenörskap handlar inte bara om att starta och utveckla företag, utan också om att tänka nytt, se möjligheter och lösa problem. Genom att stimulera och uppmuntra ungdomars egna initiativ och idéer, skapas en god grund för nytänkande och entreprenörskap.

Kapitalförsörjning

För att främja tillgången på kapital till etablering och hållbar tillväxt i nya och växande företag ska det statliga riskkapitalområdet utvecklas i syfte att öka nyttan för Sveriges företagare. Ett väl fungerande system för kapitalförsörjning är avgörande för start och tillväxt i företag i hela landet. I företagets tidigaste tillväxtfaser är den regionala tillgången till kapital av särskild betydelse. Viktiga framgångsfaktorer för en god kapitalförsörjning är att etablera nära samarbete med lokala och regionala nätverk och aktörer för att identifiera nya möjligheter och entreprenörer. Marknadskompletterande insatser i tidiga tillväxtfaser är därför enligt regeringen fortsatt ett prioriterat område. Inriktningen på utvecklingsarbetet avseende statens insatser på kapitalförsörjningsområdet beskrivs närmare under utgiftsområde 24 Näringsliv, avsnitt 3.5 Näringslivsutveckling.

Som ett led i att skapa en tydligare aktörsstruktur för marknadskompletterande finansiering i tidiga skeden verkställer regeringen sam-

manlagningen av Almi Företagspartner AB och Innovationsbron AB så att det gemensamma bolaget kan vara etablerat den 1 januari 2013. Sammanslagningen leder till en effektivare och mer tillgänglig organisation som tillhandahåller rådgivning såväl som finansiering i tidiga skeden för innovation och tillväxt i hela landet.

Regionala företagsstöd

De regionala företagsstöden är viktiga instrument för att bidra till att stärka förutsättningarna för hållbar tillväxt i geografiskt avgränsade områden. Under perioden 2012–2013 pågår diskussioner inom EU om hur riktlinjerna för regionala företagsstöd ska vidareutvecklas och effektiviseras. Kommissionen förväntas fatta beslut under 2013 och de nya riktlinjerna ska börja gälla från och med 2014. Sverige välkomnar principen om koncentration av stöd till de områden som har sämst förutsättningar och störst behov av stöd. Sveriges ståndpunkt är att de regionala företagsstöden är ett viktigt nationellt verktyg för att hantera skillnader i regionernas förutsättningar för näringslivsutveckling. Dessa stöd fyller en viktig funktion i områden där marknaden inte fungerar tillfredsställande.

Regeringen avser fortsatt att arbeta med att utveckla de regionala företagsstöden, bl.a. utifrån ett hållbarhetsperspektiv.

Regeringen avser att fortsätta arbetet för ett hållbart transportstöd genom främjandeåtgärder riktade till berörda tillverkande företag och transportörer.

Förenkla för företagen

Generella åtgärder för att förbättra företagsklimatet, t.ex. genom förenklingar för företagen, är viktiga. Även den regionala och lokala nivån är betydelsefull i förenklingsarbetet. Länsstyrelser och kommuners arbete med dessa frågor, ofta i nära kontakt med näringslivet, är av central betydelse. Regeringen bedriver därför ett arbete med förenkling för företagen på lokal och regional nivå. Arbetet beskrivs närmare under utgiftsområde 24 Näringsliv, avsnitt 3.7 Politikens inriktning.

Internationalisering

Regeringen bedömer att det är av stor vikt att små och medelstora företag drar nytta av den ökade internationaliseringen. På lokal och regional nivå bör därför bl.a. små och medelstora

företags internationalisering stimuleras för att därigenom stärka företagets möjligheter till förnyelse och hållbar tillväxt. I detta sammanhang är de regionala exportrådgivarna av avgörande betydelse.

Regeringen bedömer vidare att det är av stor vikt att ytterligare stärka den lokala och regionala nivåns arbete med internationaliseringsfrågor t.ex. erfarenhetsutbyten mellan aktörer utvecklade projektsamarbeten. Inte minst behöver aktörer inom olika innovationssystem och kluster hitta samarbeten och kompetens på en global marknad, där den efterfrågade specialistkunskapen finns.

Kompetensförsörjning och ökat arbetskraftsutbud

I den globala ekonomin är tillgång till kunskap och kompetens av yttersta vikt för nationers och regioners utvecklingskraft och företags konkurrenskraft. Individens rörlighet mellan sektorer, arbetsmarknadsregioner och länder har också blivit en stark konkurrensfaktor. En central prioritering är därför att säkra en god kompetensförsörjning på såväl nationell som regional och lokal nivå. Den outnyttjade kompetens som finns i arbetskraften måste tas till vara för att minska risken med en situation av utanförskap i kombination med brist på arbetskraft. Sammantaget är det av största vikt att både öka arbetskraftsdeltagandet samt att utveckla och tillvarata kompetensen hos arbetskraften. Regeringens ambition är därför att stärka samverkan mellan den regionala tillväxtpolitiken, arbetsmarknadspolitiken och utbildningspolitiken.

Aktörer på lokal och regional nivå måste, för att tillgodose kompetensbehovet i näringsliv och offentlig sektor, verka för att skapa attraktiva livsmiljöer i hela landet som attraherar människor med olika kompetenser och bakgrund. Aktörerna måste vidare verka för en bättre regional matchning av utbud och efterfrågan på arbetskraft.

Myndighetssamverkan inom kompetensförsörjningsområdet

Arbetet för kompetensförsörjning och ett ökat arbetskraftsutbud kräver nära samverkan mellan myndigheter på lokal, regional och nationell nivå samt med arbetsmarknadens parter. Även samverkan mellan näringsliv och utbildningssystem

men behöver främjas för att tillgodose näringslivets kompetensbehov. Regeringen avser att se över behovet av samverkan mellan berörda myndigheter avseende kompetensförsörjningsfrågor.

Regionala kompetensplattformar

I samtliga län har på regeringens uppdrag upprättats regionala kompetensplattformar för samverkan inom kompetensförsörjning och utbildningsplanering på kort och lång sikt. Regeringen bedömer att det krävs ett långsiktigt arbete, bl.a. för att uppnå en funktionell organisation och bra samarbete inom ramen för dessa.

Arbetet har kommit olika långt i länen, och har – helt i enlighet med uppdraget – olika inriktning på sina plattformar beroende på de skiftande regionala prioriteringarna. Regeringen kommer från nationellt håll att, inom den regionala tillväxtpolitikens befintliga budgetramar, förstärka och vidareutveckla de regionala kompetensplattformarna som viktiga verktyg för arbetet med kompetensförsörjningen i hela landet.

Tillgänglighet

Väl utbyggda, regionalt anpassade och samordnade kommunikationer, såväl it-infrastruktur som tillgång till infrastruktur i vid bemärkelse, liksom ett bra utbud av exempelvis service ökar kvinnors och mäns möjligheter att bo, arbeta och driva företag i alla delar av landet.

Förbättrad tillgänglighet och hållbar regionförstoring

I europeisk jämförelse är de svenska lokala arbetsmarknadsregionerna i flera fall geografiskt stora, men befolkningsmässigt små. Genom insatser främst inom transport- och it-politiken skapas större funktionella regioner och stärkt regionintegrering. Detta förbättrar förutsättningarna för en mer differentierad arbetsmarknad och en förbättrad matchning mellan tillgång och efterfrågan på rätt utbildad arbetskraft.

Transportpolitiken ska bidra till transportförsörjning i hela landet och har därför ett funktionsmål om tillgänglighet. Målet är centralt för hållbar tillväxt i Sverige eftersom politiken bidrar till förbättrad tillgänglighet och därigenom bl.a. till hållbar regionförstoring och regionintegrering. En god tillgänglighet främjas också av ett transporteffektivt samhälle och då behövs även

en god samordning med planering av bostäder, service m.m. Regeringen avser därför att fortsätta utveckla en mer samordnad transportpolitik som är väl integrerad i berörda politikområden, inte minst den regionala tillväxtpolitiken. För att skapa bättre förutsättningar för beslutsprocesser som integrerar utvecklingen av transportsystemet med olika sektorsområden krävs en ökad samordning på både regional, nationell och internationell nivå, liksom mellan dessa nivåer.

Regeringen arbetar för närvarande med en infrastrukturproposition som ska lämnas till Riksdagen under hösten. I regeringens proposition Planeringssystem för transportinfrastruktur (prop. 2011/12:118) lyfter regeringen fram att de aktörer som har det regionala tillväxtansvaret i respektive län har en särskild roll i planeringsprocessen för infrastruktur, inte minst kopplat till den ekonomiska och strategiska planeringen. De arbetar med att samordna insatser från olika sektorer och aktörer på olika nivåer för att skapa hållbar tillväxt och utveckling, och tar fram samlade strategier för detta. Därigenom har de en god insyn i behoven hos användarna av transportsystemet och används som en resurs såväl i arbetet med inriktnings- och åtgärdsplanering som i arbetet med nationell plan och regionala planer.

Vidare framhöll regeringen i propositionen att samtidigt som en ny planeringsprocess bör vara öppen för att en regering vill lägga upp arbetet på olika sätt så måste den också ge regeringen möjlighet att tydliggöra olika aktörers roller i planeringsprocessen, hur dialog, samverkan, ansvar och inflytande ska hanteras. En ny planeringsprocess behöver ge möjligheter till ökat regionalt inflytande. Regeringen ska i början av varje ny planeringsomgång tydliggöra hur arbetet ska gå till, vilka roller olika aktörer ska ha i processen samt hur dialog, samverkan, ansvar och inflytande ska hanteras. I det sammanhanget är det viktigt att framhålla aktörer med regionalt tillväxtansvar ska tas tillvara som en resurs i såväl inriktnings- som åtgärdsplanering, även i arbetet med nationell plan.

Regeringen kommer även fortsätta att stärka samarbetet avseende gränsöverskridande infrastruktur och transportsystem i Sveriges närområde. För tillfället pågår förhandling av en revidering av riktlinjerna för det transeuropeiska transportnätet (TEN-T) samt förslag till inrättande av en ny infrastrukturfond; Fonden för ett

sammanlänkat Europa. Fonden föreslås finansiera infrastrukturutbyggnad i EU.

Det är också viktigt med en god interregional tillgänglighet för att knyta samman olika funktionella regioner. Staten har en viktig roll i att förbättra den interregionala tillgängligheten där marknaden inte löser detta. Regeringen har i december 2011 uppdragit åt Trafikanalys att föreslå utvecklade principer för statens finansiering av transportpolitiskt motiverad interregional kollektivtrafik. Regeringen menar att anslaget även fortsatt är ett viktigt medel för att minska brister i tillgänglighet med interregional kollektivtrafik. Mot bakgrund av Trafikanalys rapport, som redovisades till Regeringskansliet (Näringsdepartementet) i maj 2012, kommer regeringen att analysera förutsättningarna för att utveckla styrningen.

Ett utvecklat informationssamhälle

En hög användning av it, internet och en väl utbyggd it-infrastruktur i alla delar av landet är en viktig förutsättning för Sveriges hållbara tillväxt, konkurrenskraft och innovationsförmåga. Ett utvecklat informationssamhälle stärker den lokala och regionala utvecklingskraften och bidrar bl.a. till att skapa fler och växande företag.

I september 2011 beslutade regeringen om en ny strategi för it-politiken, It i människans tjänst – en digital agenda för Sverige. Den digitala agendan är en bred och sammanhållen strategi för it-politiken där regeringen presenterar ambitioner och insatser som tillvaratar de möjligheter som digitaliseringen ger. Målet, som också beslutats av riksdagen (prop. 2010/11:1, utg. omr. 22, bet. 2010/11:TU1, rskr. 2010/11:138), är att Sverige ska vara bäst i världen på att använda digitaliseringens möjligheter.

En viktig del för att nå målet är ett it-politiskt strategiskt arbete på regional nivå. I syfte att främja detta och att bryta ner den digitala agendan till en regional nivå, så erbjuds kommunala samverkansorgan, länsstyrelser och landsting möjlighet att bli signatärer. Det innebär att organisationen ställer sig bakom målet och gör ett frivilligt åtagande att utarbeta en digital agenda. Hittills har representanter för sju län signerat en sådan avsiktsförklaring. För att ytterligare stödja ett regionalt it-politiskt arbete har Länsstyrelsen i Örebro län av regeringen i december 2011 fått i uppdrag att främja regionala och lokala initiativ att ta fram regionala och lokala digitala agendor.

Tillgången till god it-infrastruktur är väsentlig för företagsutvecklingen i landets gles- och landsbygder. Regeringen föreslår att Landsbygdsprogrammet förstärks med ytterligare totalt 600 miljoner kronor under perioden 2013–2014 i syfte att öka tillgängligheten till bredband på landsbygden (se utgiftsområde 23 Areella näringar, landsbygd och livsmedel, avsnitt 2.6.1 Politikens inriktning). Av dessa föreslås Post- och telestyrelsen tillföras totalt 120 miljoner kronor för offentlig medfinansiering under samma period (se utgiftsområde 22 Kommunikationer, avsnitt 4.5.4 Politikens inriktning).

Det är viktigt att aktörer inom området it, elektronisk kommunikation och post aktivt samverkar med aktörer inom det regionala tillväxtarbetet om utvecklingen av elektroniska kommunikationstjänster och bredband. Samverkan kan bl.a. gälla att följa, kartlägga och aktivt främja utbyggnaden av bredband. Att identifiera behov, kartlägga brister och i partnerskap finna samverkanslösningar för att tillgodose behoven görs i många fall bäst på lokal och regional nivå.

Kommersiell och offentlig service

Tillgänglighet till grundläggande service för kvinnor, män och företag är en viktig del i arbetet med att skapa attraktiva livs- och boendemiljöer i alla delar av landet. Attraktiva miljöer för boende och företagande förutsätter tillgänglighet till kommersiell service i form av dagligvaror och drivmedel samt olika typer av offentlig samhällsservice.

Nuvarande och framtida behov och utmaningar kommer därför även fortsättningsvis att kräva insatser inom serviceområdet, bl.a. för att stärka dagligvarubutiker och drivmedelsstationer med strategisk betydelse samt för att utveckla nya innovativa servicelösningar. Samordningen mellan kommersiell och offentlig service bör öka där så är ändamålsenligt. Det är angeläget att utveckla lokalt anpassade lösningar som tar hänsyn till varierande förutsättningar och behov, men också att finna mer generella metoder som kan fungera i olika delar av landet.

För att uppnå en ökad samordning av service lokalt och regionalt krävs bl.a. att statliga myndigheter och statligt ägda bolag med uppgift att tillgodose särskilt formulerade och avgränsade samhällsintressen samverkar med varandra och med övriga berörda aktörer.

Utvecklingen pekar mot behovet av mötesplatser som inte bara utgår från kommersiell och offentlig service, utan också har ett uttalat socialt och kulturellt syfte. Behovet av lokalt anpassade lösningar med koppling till både det civila samhället och den kommunala organisationen väntas öka. Regeringens beslut i januari 2012 om att uppdra till Tillväxtverket att stärka utvecklingen av lokal service är ett sätt att stödja denna utveckling.

Strategiskt gränsöverskridande samarbete

Gränsöverskridande samarbete är en förutsättning för att bättre kunna möta de utmaningar som Sverige och svenska regioner står inför på grund av bland annat ökad global konkurrens, miljö- och klimatförändringarna och den demografiska utmaningen. Det är regeringens bedömning att den gränsöverskridande dimensionen behöver öka i det regionala tillväxtarbetet. Kopplingen mellan användningen av strukturfundsmedlen i de regionala strukturfundsprogrammen och programmen för territoriellt samarbete behöver stärkas. Det finns en stor potential för regioner att bedriva ett utökat gränsöverskridande samarbete för att t.ex. stärka attraktionskraft och innovativa regionala miljöer och för att hitta gemensamma lösningar som bidrar till en grön ekonomi.

Det gränsöverskridande samarbetet utgör även ett viktigt verktyg i regeringens ambition om en ökad internationalisering med öppenhet för gränsöverskridande investeringar, företag och människor. Regeringen anser att det är av stor vikt att även små och medelstora företag drar nytta av de möjligheter som det gränsöverskridande samarbetet ger.

Genom EU:s strategi för Östersjöregionen kan EU:s politik och program användas på ett mer målmedvetet och fokuserat sätt för att möta gemensamma utmaningar för regionen. Strategin bidrar till samverkan mellan såväl politik-områden som förvaltningsnivåer och ett integrerat angreppssätt för makroregionalt samarbete inom EU.

Demografiska utmaningar

Den demografiskt betingade sårbarheten är särskilt stor i landets glest befolkade delar. Ut-

vecklingen ställer samhället inför en utmaning som spänner över en rad sektorsområden, t.ex. avseende arbetskraftsförsörjning och service. Den demografiska utvecklingen kommer att ställa stora krav på bl.a. samverkan och samordning, liksom möjligheter till utveckling och användning av innovativa varor och tjänster inom en rad områden. Dessa möjligheter bör uppmärksammas i det regionala tillväxtarbetet, då de kan bilda underlag för nya branscher och verksamheter där produkter och tjänster skräddarsys för olika gruppers behov.

Regeringen har inom ramen för Nordiska ministerrådets arbete tagit initiativ till ett program, under 2011 och 2012, för demografiskt betingade utmaningar och möjligheter. Syftet har varit att utveckla konkret kunskap om hur utmaningarna kan hanteras med hjälp av ett strategiskt utvecklingsarbete. Arbetet avses också omfatta ett program för utlysning av projektmedel. Syftet är att främja innovativa lösningar och strategier kring regioners och kommuners hantering av demografiska utmaningar. Regeringen har för avsikt att under Sveriges ordförandeskap i Nordiska ministerrådet 2013 vidareutveckla programmet. De nordiska länderna behöver även utbyta erfarenheter om vilka strategier som krävs för att möta de demografiska förändringarna och deras samhällsekonomiska konsekvenser i länderna. Därför avser regeringen att verka för en gemensam nordisk plattform för kunskapsuppbyggnad på detta område.

Hållbarhetsdimensioner

Insatser inom den regionala tillväxtpolitiken ska bidra till att nuvarande och kommande generationer av kvinnor och män kan erbjudas sunda ekonomiska, sociala och miljömässiga förhållanden. Hållbarhetsperspektivet ska därför genomföra det regionala tillväxtarbetet och genomförandet av den nationella strategin för regional konkurrenskraft, entreprenörskap och sysselsättning 2007–2013. Att främja en hållbar regional tillväxt innebär att prioritera lösningar som ger synergieffekter mellan de ekonomiska, sociala och miljömässiga dimensionerna samtidigt som balanserade avvägningar mellan dimensionerna måste göras. Vid framtagande och genomförande av program och insatser inom det

regionala tillväxtarbetet ska samtliga dimensioner av hållbar utveckling beaktas.

Enligt regeringen ska därför jämställdhet mellan kvinnor och män, integration och mångfald samt miljö ges ett ytterligare stärkt fokus inom det regionala tillväxtarbetet.

Grön ekonomi

Klimatförändringarna är vår tids största utmaning och kräver såväl regionala, nationella som globala lösningar. Det är regeringens övertygelse att klimat-, miljö- och energiutmaningarna utgör en möjlighet för teknik, varu- och tjänsteutveckling inom alla branscher. Affärsmöjligheter skapas för svenska företag i och med den växande globala efterfrågan på hållbara och resurseffektiva varor och tjänster.

Klimat-, miljö- och energiutmaningarna hanteras av regeringen med flera instrument och inom flera områden. Det behövs därför en fortsatt och utvecklad samverkan mellan myndigheter liksom mellan myndigheter och den kommunala och regionala nivån. Den nationella och regionala tillväxtpolitiken, närings-, miljö-, it-, innovations- och energipolitiken samt politik för de areella näringarna, landsbygd och livsmedel ska bidra till att skapa en långsiktigt hållbar tillväxt och välfärd, förbättrat miljötillstånd, innovationer och export. Omställningen till en grön ekonomi innebär möjligheter för utveckling av svensk miljöteknik, inklusive hållbara varor, tjänster och produktionssystem, och kan därigenom minska miljöpåverkan nationellt och globalt samt skapa nya jobb i både stads- och landsbygdregioner. Sverige ska utvecklas mot en grönare ekonomi i samklang med jordens klimat- och miljövillkor som brukar naturen utan att den förbrukas.

Jämställdhet och integration och mångfald

Jämställdhet är en förutsättning för en hållbar regional tillväxt. Den regionala tillväxtpolitiken ska bidra till regeringens jämställdhetspolitiska mål. Kvinnor och män ska ha samma rätt och möjlighet till inflytande och tillgång till resurser inom det regionala tillväxtarbetet. Aktörer med regionalt tillväxtansvar ansvarar för att perspektivet integreras i arbetet. Det innebär att jämställdhet mellan kvinnor och män ska främjas, vid utarbetande och genomförande av strategier, program och insatser, både genom representation och genom att perspektivet genomsyrar arbetet. Både kvinnors och mäns intressen och

möjligheter till inflytande ska tillgodoses inom ramen för det regionala tillväxtarbetet.

Handlingsplan för en jämställd regional tillväxt

Regeringen beslutade i mars 2012 om en handlingsplan för en jämställd regional tillväxt som ska gälla perioden 2012–2014. Regeringens kommer att fortsatt prioritera och följa arbetet för en jämställd regional tillväxt och kontinuerligt följa upp genomförandet av de insatser som följer av handlingsplanen.

Integration och mångfald

Inom det regionala tillväxtarbetet ska integration och mångfald i ökad grad främjas på alla nivåer. Vid utarbetande och genomförande av strategier, program och insatser ska perspektiven genomlysas arbetet.

2.6.7 En lärande politik

Den regionala tillväxtpolitiken ska vara en politik som grundas på erfarenheter och resultat från genomförda insatser. Det är regeringens ambition att uppföljningar och utvärderingar av genomförda insatser på regional, nationell och europeisk nivå ska bidra till utvecklingen av politiken. Lärandet ska främjas på alla nivåer, i framtagande och genomförande av strategier, program, insatser och projekt.

För att möjliggöra ett kontinuerligt lärande krävs goda analyser som lägger grunden för genomarbetade strategier, välgrundade prioriteringar, uppföljningsbara mål och en tydlig programlogik. Aktörer med ansvar för det regionala tillväxtarbetet i länen ska skapa fungerande system som tar tillvara på nya insikter och kunskaper som genereras i utvärderings- och lärandeprocesserna.

Inom ramen för strukturfondsprogrammen har fokus på utvärdering och resultat förstärkts ytterligare under innevarande programperiod. Det är därför viktigt att insatserna, projekten och programmen utvärderas löpande, erfarenheter återförs, tillgängliggörs och diskuteras samt att kunskaper skapas hos aktörer på regional, nationell och EU-nivå. Utvärdering för lärande är en viktig förutsättning för skapandet av synergier och för att strukturfonderna ska ge ett beständigt bidrag till en hållbar regional tillväxt. Regeringen följer detta arbete. Lärdomarna från uppföljningar och utvärde-

ringar som genomförs inom ramen för strukturfondsprogrammen ska också tas tillvara vid genomförandet av övriga insatser inom den regionala tillväxtpolitiken.

2.7 Budgetförslag

2.7.1 1:1 Regionala tillväxtåtgärder

Tabell 2.22 Anslagsutveckling 1:1 Regionala tillväxtåtgärder

Tusental kronor				
2011	Utfall	1 452 358	Anslags-sparande	41 844
2012	Anslag	1 559 837 ¹	Utgifts-prognos	1 483 474
2013	Förslag	1 541 837		
2014	Beräknat	1 532 837		
2015	Beräknat	1 492 837		
2016	Beräknat	1 495 837		

¹ Inklusive beslut om ändringar i statens budget 2012 och förslag till ändringar i samband med denna proposition.

Anslaget används för projektverksamhet (inklusive riskkapitalfonder, lånefonder och garanti-fonder), regionalt investeringsstöd, regionalt bidrag till företagsutveckling, sysselsättningsbidrag, såddfinansiering, ersättning för vissa kreditförluster i stödområde B samt stöd till kommersiell service.

Vidare får anslaget användas för viss administration, uppföljning och utvärdering samt viss central utvecklingsverksamhet, m.m.

Bemyndiganden om ekonomiska åtaganden

Regeringens förslag: Regeringen bemyndigas att under 2013 för anslaget 1:1 *Regionala tillväxtåtgärder* ingå ekonomiska åtaganden som inklusive tidigare gjorda åtaganden medför behov av framtida anslag på högst 2 500 000 000 kronor 2014–2020.

Skälen för regeringens förslag: Anslaget används framför allt till olika regionala företagsstöd, projektverksamhet och medfinansiering av olika EU-program. Övervägande delen av de stöd som beslutas inom ramen för anslaget är antingen fleråriga samverkansprojekt med många olika offentliga och privata aktörer, eller fleråriga företagsinvesteringar. Medlen betalas ut när

kostnader har uppstått. De aktörer som kan fatta beslut om framtida åtaganden mot anslaget har därför små möjligheter att påverka stödets utbetalningstakt. Regeringen anser därför att det är viktigt att det finns en marginal mellan bemyndiganderam och beräknade utestående åtaganden vid årets slut.

Regeringen har i april 2012 gett Ekonomistyrningsverket i uppdrag att se över och vid behov lämna förslag till hur systemet kan förbättras så att det blir väl anpassat till anslagna medel, de olika stödets utformning och syften samt till

det stora antalet beslutsfattare. Uppdraget ska redovisas till Regeringskansliet (Näringsdepartementet) senast den 31 december 2012.

Regeringen bör därför bemyndigas att under 2013 för anslaget 1:1 *Regionala tillväxtåtgärder* ingå ekonomiska åtaganden som inklusive tidigare gjorda åtaganden medför behov av framtida anslag på högst 2 500 000 000 kronor 2014–2020.

Tabell 2.23 Beställningsbemyndigande

Tusental kronor

	Utfall 2011	Prognos 2012	Förslag 2013	Beräknat 2014	Beräknat 2015	Beräknat 2016–2020
Ingående åtaganden	1 871 243	2 083 713	2 328 196			
Nya åtaganden	1 396 146	1 419 654	1 341 999			
Infriade åtaganden	1 183 676	1 175 171	1 312 593	1 143 896	738 458	475 248
Utestående åtaganden	2 083 713	2 328 196	2 357 602			
Erhållet/förslaget bemyndigande	2 400 000	2 489 000	2 500 000			

Regeringens överväganden

Det bör även fortsättningsvis vara en uppgift för regeringen att fördela anslaget mellan län och anslagsposter och utfärda de föreskrifter som behövs. Vid fördelning av medel mellan länen bör bl.a. behov av medfinansiering av EU:s strukturfonder, stödområdestillhörighet samt särskilda omställningsproblem utgöra den huvudsakliga fördelningsnyckeln, med särskilt beaktande av medfinansieringsbehovet av åtgärder inom ramen för det regionala tillväxtarbetet. Regeringen avser att inleda en genomlysning av fördelningsnyckeln, bl.a. på grund av den kommande programperioden av EU:s strukturfonder 2014–2020.

Genom riksdagens beslut i samband med regeringens förslag till vårändringsbudget för 2012 tillfördes anslaget 25 miljoner kronor mot bakgrund av de särskilda omställningsbehov som Trollhättan och Västra Götalandsregionen står inför (prop. 2011/12:99, bet. 2011/12:FiU21, rskr. 2011/12:282). Behovet av insatser för omställning och innovation i näringslivet är stort med tanke på omfattningen av Saab Automobile AB:s konkurs och hur många som berörs av denna. Regeringen föreslår därför att anslaget ökas med 25 miljoner kronor åren 2013 och 2014.

Anslaget föreslås minska med 10 miljoner kronor 2013 för att finansiera ökade utgifter inom anslaget 1:7 *Turistfrämjande* under utgiftsområde 24 Näringsliv. Anslaget beräknas minska med motsvarande belopp 2014 för samma ändamål.

Genom riksdagens beslut i samband med regeringens förslag till budgetproposition för 2012 tillfördes anslaget för perioden 2012–2014 årligen 5 miljoner kronor till att förstärka den lokala nivåns arbete med att effektivisera och samordna kommersiell och offentlig service (prop. 2011/12:1, bet. 2011/12:NU2, rskr. 2011/12:112). Vidare tillfördes anslaget 20 miljoner kronor för 2012 och 15 miljoner kronor för 2013 till att förstärka regionalt investeringsstöd. Därutöver minskades anslaget dels med 6 miljoner kronor 2012 och 2013 för att finansiera ökade utgifter inom anslaget 1:4 *Tillväxtverket* under utgiftsområde 24 Näringsliv dels med 3 miljoner kronor åren 2013, 2014 och 2015 till åtgärder för att möta inbromsningen av ekonomin, för varaktigt högre tillväxt och sysselsättning, för att välfärden ska komma alla till del samt för ett stabilt finansiellt system.

Genom riksdagens beslut i samband med regeringens förslag i budgetpropositionen för 2011 tillfördes anslaget för perioden 2012–2014 årligen 20 miljoner kronor för insatser inom

kommersiell service (prop. 2010/11:1, bet. 2010/11:NU2, rskr. 2010/11:134).

Mot bakgrund av ovanstående föreslår regeringen att 1 541 837 000 kronor anvisas under anslaget 1:1 Regionala tillväxtåtgärder för 2013. För 2014, 2015 och 2016 beräknas anslaget till 1 532 837 000 kronor, 1 492 837 000 kronor respektive 1 495 837 000 kronor.

Tabell 2.24 Härledning av anslagsnivån 2013–2016, för 1:1 Regionala tillväxtåtgärder

Tusental kronor

	2013	2014	2015	2016
Anvisat 2012¹	1 534 837	1 534 837	1 534 837	1 534 837
<i>Förändring till följd av:</i>				
Beslut	7 000	-2 000	-42 000	-39 000
Överföring till/från andra anslag				
Övrigt				
Förslag/ beräknat anslag	1 541 837	1 532 837	1 492 837	1 495 837

¹ Statens budget enligt riksdagens beslut i december 2011 (bet. 2011/12:FiU10). Beloppet är således exklusive beslut om ändringar i statens budget.

2.7.2 1:2 Transportbidrag

Tabell 2.25 Anslagsutveckling 1:2 Transportbidrag

Tusental kronor

År	Utfall	Anslags-sparande	Utgifts-prognos
2011	376 737	72 127	
2012	448 864 ¹		384 996
2013	Förslag	448 864	
2014	Beräknat	448 864	
2015	Beräknat	448 864	
2016	Beräknat	448 864	

¹ Inklusivt beslut om ändringar i statens budget 2012 och förslag till ändringar i samband med denna proposition.

Anslaget används för regionalt transportbidrag och avser kompensation till företag i de fyra nordligaste länen för kostnadsnackdelar till följd av långa transportavstånd för varor och stimulerar till höjd förädlingsgrad i områdets näringsliv.

Regeringens överväganden

Regeringen föreslår att 448 864 000 kronor anvisas under anslaget 1:2 *Transportbidrag* för 2013. För 2014, 2015 och 2016 beräknas anslaget till 448 864 000 kronor för respektive år.

Tabell 2.26 Härledning av anslagsnivån 2013–2016, för 1:2 Transportbidrag

Tusental kronor

	2013	2014	2015	2016
Anvisat 2012¹	448 864	448 864	448 864	448 864
<i>Förändring till följd av:</i>				
Beslut				
Överföring till/från andra anslag				
Övrigt				
Förslag/ beräknat anslag	448 864	448 864	448 864	448 864

¹ Statens budget enligt riksdagens beslut i december 2011 (bet. 2011/12:FiU10). Beloppet är således exklusive beslut om ändringar i statens budget.

2.7.3 1:3 Europeiska regionala utvecklingsfonden perioden 2007–2013

Tabell 2.27 Anslagsutveckling 1:3 Europeiska regionala utvecklingsfonden perioden 2007–2013

Tusental kronor

År	Utfall	Anslags-sparande	Utgifts-prognos
2011	1 391 597	295 427	
2012	1 415 000 ¹		1 429 260
2013	Förslag	1 400 000	
2014	Beräknat	1 000 000	
2015	Beräknat	776 300	
2016	Beräknat	1 300 000	

¹ Inklusivt beslut om ändringar i statens budget 2012 och förslag till ändringar i samband med denna proposition.

Anslaget används för utbetalningar av medel från Europeiska regionala utvecklingsfonden för strukturfondsperioden 2007–2013. Från statens budget sker utbetalningarna inom regionala utvecklingsfonden till de åtta regionala strukturfondsprogrammen inom målet för regional konkurrenskraft och sysselsättning, för vilka Tillväxtverket är förvaltande och attesterande myndighet, samt till programmet Sverige-Norge inom målet för territoriellt samarbete, där Länsstyrelsen i Jämtlands län är förvaltande och attesterande myndighet.

Ramen för regionala utvecklingsfonden för programperioden beräknas till ca 8 746 miljoner kronor för de program som redovisas på statens budget. Ramen för de program som redovisas och förvaltas i Sverige men som hanteras utanför statens budget är ca 1 901 miljoner kronor (beloppet avser samtliga deltagande länders EU-medel). Ramen för programmen som redovisas och förvaltas utanför Sverige är ca 9 080 miljoner

kronor, inklusive ”European Neighbourhood and Partnership Instrument Kolarctic” (beloppet avser samtliga deltagande länders EU-medel).

Den valutakurs som används vid beräkning av de finansiella ramarna för programperioden 2007–2013 för de program som hanteras inom statens budget styrs av förordningen (1999:710) om valutakurs vid stöd från EG:s strukturfonder. Valutakursen anges i förordningen till 9,0 kronor per euro. Regeringen anser att den valutakurs som används vid omräkning av de finansiella ramarna för strukturfonderna löpande måste analyseras och vid behov revideras för att inte differensen ska bli för stor mellan den verkliga kursen och den kurs som regeringen fastställer i förordningen.

Eventuella mindre slutregleringar av programperioden 2000–2006 kan belasta anslaget.

Inbetalningarna från Europeiska regionala utvecklingsfonden redovisas på inkomsttitel 6313, Bidrag från Europeiska regionala utvecklingsfonden 2007–2013.

Utbetalningarna från EU:s andra strukturfond, Europeiska socialfonden, redovisas under utgiftsområde 14 Arbetsmarknad och arbetsliv.

Bemyndigande om ekonomiska åtaganden

Regeringens förslag: Regeringen bemyndigas att under 2013 för anslaget 1:3 *Europeiska regionala utvecklingsfonden perioden 2007–2013* ingå ekonomiska åtaganden som inklusive tidigare gjorda åtaganden medför behov av framtida anslag på högst 1 589 200 000 kronor 2014–2016.

Skälen för regeringens förslag: Ett bemyndigande behövs för att anpassa anslaget till EU:s fleråriga programplanering och den beslutstakt inom strukturfondsprogrammen som regeringen prognostiserat. Eftersom programperioden går mot sitt slut föreslås bemyndiganderamen minska jämfört med tidigare år.

Regeringen bör därför bemyndigas att under 2013 för anslaget 1:3 *Europeiska regionala utvecklingsfonden perioden 2007–2013* ingå ekonomiska åtaganden som inklusive tidigare gjorda åtaganden medför behov av framtida anslag på högst 1 589 200 000 kronor 2014–2016.

Tabell 2.28 Beställningsbemyndigande

Tusental kronor

	Utfall 2011	Prognos 2012	Förslag 2013	Beräknat 2014	Beräknat 2015	Beräknat 2016
Ingående åtaganden	3 831 684	3 966 591	2 934 493			
Nya åtaganden	1 482 301	437 902	189 000			
Infriade åtaganden	1 347 394	1 470 000	1 534 293	1 000 000	589 200	
Utestående åtaganden	3 966 591	2 934 493	1 589 200			
Erhållet/föreslaget bemyndigande	4 150 000	3 068 000	1 589 200			

Regeringens överväganden

De budgeterade årliga anslagen bör enligt regeringen anpassas efter de bedömningar som kan göras om när utgifterna faktiskt uppkommer på anslaget. Utbetalningarna bedöms vara lägre mot slutet av programperioden. Utbetalningarna 2013 bedöms bli ungefär på samma nivå som 2012.

Anslagsnivåer för programperioden 2014–2020 kan inte fastställas innan förhandlingarna inom EU avslutats. Regeringen har dock under anslaget, avseende 2014–2016 och med ledning av innevarande programperiod, uppskattat kommande behov av anslagsmedel för den nya programperioden. Regeringen avser att i budget-

propositionen för 2014 föreslå att dessa medel överförs till ett nytt anslag för programperioden 2014–2020.

Mot bakgrund av ovanstående föreslår regeringen att 1 400 000 000 kronor anvisas under anslaget 1:3 *Europeiska regionala utvecklingsfonden perioden 2007–2013* för 2013. För 2014, 2015 och 2016 beräknas anslaget till 1 000 000 000 kronor, 776 300 000 kronor respektive 1 300 000 000 kronor.

Tabell 2.29 Härledning av anslagsnivån 2013–2016, för 1:3 Europeiska regionala utvecklingsfonden perioden 2007–2013

Tusental kronor

	2013	2014	2015	2016
Anvisat 2012¹	1 415 000	1 415 000	1 415 000	1 415 000
<i>Förändring till följd av:</i>				
Beslut	106 000	106 000	-604 700	106 000
Överföring till/från andra anslag				
Övrigt	-121 000	-521 000	-34 000	-221 000
Förslag/ be- räknat anslag	1 400 000	1 000 000	776 300	1 300 000

¹ Statens budget enligt riksdagens beslut i december 2011 (bet. 2011/12:FiU10). Beloppet är således exklusive beslut om ändringar i statens budget.