

# Tillväxt och värdeskapande

## Konkurrenskraft i svenskt jordbruk och trädgårdsnäring

*Delbetänkande av Konkurrenskraftsutredningen*

*Stockholm 2014*



---

STATENS OFFENTLIGA  
UTREDNINGAR

---

**SOU 2014:38**

SOU och Ds kan köpas från Fritzes kundtjänst.  
Beställningsadress: Fritzes kundtjänst, 106 47 Stockholm  
Ordertelefon: 08-598 191 90  
E-post: [order.fritzes@nj.se](mailto:order.fritzes@nj.se)  
[fritzes.se](http://fritzes.se)

För remissutsändningar av SOU och Ds svarar Fritzes Offentliga Publikationer på uppdrag av Regeringskansliets förvaltningsavdelning.

*Svara på remiss – hur och varför.*

*Statsrådsberedningen, SB PM 2003:3 (reviderad 2009-05-02)*

En kort handledning för dem som ska svara på remiss. Häftet är gratis och kan laddas ner som pdf från eller beställas på [regeringen.se/remiss](http://regeringen.se/remiss).

Layout: Kommittéservice, Regeringskansliet.

Omslag: Elanders Sverige AB.

Tryck: Elanders Sverige AB, Stockholm 2014.

ISBN 978-91-38-24126-4

ISSN 0375-250X

# Till statsrådet och chefen för Landsbygdsdepartementet

Regeringen beslutade den 21 februari 2013 att tillkalla en särskild utredare med uppdrag att se över konkurrenskraften för svensk jordbruks- och trädgårdsproduktion. Som särskild utredare förordnades den 5 juli 2013 Rolf Annerberg.

Genom tilläggsdirektiv beslutade den 7 november 2013 förlängdes utredningstiden till den 1 mars 2015. Ett delbetänkande ska redovisas senast den 1 juni 2014.

Experter i utredningen är Hans Andersson, Sveriges Lantbruksuniversitet, Eva Anflo, LRF Trädgård, Jesper Broberg, Hushållnings-sällskapet, Gunnar Karltorp, Miljödepartementet, Jörgen Lithander, Tillväxtanalys, Lars-Erik Lundkvist, LRF, Ingrid Rydberg, Naturvårdsverket, Helena Strigård, Finansdepartementet, Anneke Svantesson, Landsbygdsdepartementet, Harald Svensson, Jordbruksverket, Jakob Söderberg, Växa Sverige AB, Marie Söderqvist, Livsmedelsföretagen, Annika Åhnberg, Kungliga Skogs- och Lantbruksakademien samt Jonas Brändström, Vinnova.

Utredningens sekreterare är Ingrid Strömberg (huvudsekreterare), Helene Holstein och Ylva Jonzon.

Utredningen, som har antagit namnet Konkurrenskraftsutredningen, överlämnar här sitt delbetänkande *Tillväxt och värdeskapande – Konkurrenskraft i svenskt jordbruk och trädgårdsnäring* (SOU 2014:38).

Särskilt yttrande har lämnats av Eva Anflo och Lars-Erik Lundkvist och av Annika Åhnberg.

Stockholm i juni 2014

Rolf Annerberg

/Ingrid Strömberg  
Helene Holstein  
Ylva Jonzon

# Innehåll

<b>Sammanfattning</b> .....	<b>9</b>
<b>1 Uppdrag och utgångspunkter</b> .....	<b>15</b>
1.1 Direktiven.....	15
1.2 Utgångspunkter och avgränsning .....	16
1.3 Utredningens arbete .....	16
1.4 Delbetänkandets innehåll .....	17
<b>2 Jordbruks- och trädgårdsnäringen</b> .....	<b>19</b>
2.1 Jordbruks- och trädgårdsnäringen .....	19
2.1.1 Regionala förutsättningar.....	20
2.2 Konkurrenskraft .....	25
2.2.1 Produktionsvärde och produktionsvolymerna .....	25
2.2.2 Import och export .....	28
2.2.3 Produktivitet.....	30
2.2.4 Lönsamhet.....	32
2.3 Företagande inom jordbruk och trädgård .....	35
<b>3 Förädling och marknad</b> .....	<b>37</b>
3.1 Inledning.....	37
3.2 Livsmedels- och förädlingsindustri.....	37
3.3 Dagligvaruhandel .....	39

3.4	Konsumtion av livsmedel.....	40
3.5	Konkurrens i livsmedelskedjan.....	40
<b>4</b>	<b>Villkor och regler .....</b>	<b>43</b>
4.1	Inledning.....	43
4.2	Lagstiftning och regelverk .....	43
4.2.2	Miljöfrågor.....	44
4.2.3	Djurskydd.....	46
4.2.4	Livsmedel, foder och smittskydd.....	47
4.2.5	Konsekvensanalyser och regelförenkling .....	47
4.2.6	Branschens egna regler.....	48
4.2.7	Jämförelser av villkor och regler .....	48
4.3	Ekonomiska stöd.....	50
<b>5</b>	<b>Kunskap, forskning och innovation .....</b>	<b>51</b>
5.1	Utbildningar inom jordbruk och trädgård.....	51
5.2	Forskning – grundläggande förhållanden .....	53
5.3	Kunskapsförmedling .....	54
5.4	Pågående kartläggningar och uppdrag .....	55
5.4.1	Kartläggning av kunskaps- och innovationssystemet .....	55
5.4.2	KSLA:s kartläggning.....	57
<b>6</b>	<b>Framtidsscenarier .....</b>	<b>59</b>
6.1	Globala omvärldsfaktorer .....	59
6.2	Framtidsscenario för år 2030 .....	61
6.2.1	Grundläggande antaganden .....	61
6.2.2	Modellberäkning för jordbruksproduktionen.....	62
6.2.3	Konsekvensanalys av huvudscenariot .....	65
6.3	Alternativa scenarier.....	68

<b>7</b>	<b>Strategi och prioriteringar .....</b>	<b>71</b>
7.1	Inledning.....	71
7.2	Utgångsläget i svenskt jordbruk och trädgårdsnäring.....	71
7.3	Framtiden – möjligheter och utmaningar.....	73
7.4	En strategi för tillväxt och värdeskapande .....	74
7.5	Genomförande, ansvar och roller .....	78
7.6	Fortsatt utredningsarbete.....	78
	<b>Särskilda yttranden .....</b>	<b>79</b>
	<b>Bilagor</b>	
Bilaga 1	Kommittédirektiv 2013:20.....	83
Bilaga 2	Tilläggsdirektiv 2013:97.....	91

# Sammanfattning

## En strategi för tillväxt och värdeskapande

Svenskt jordbruk, trädgårdsnäring och livsmedelsproduktion är en näring med stor betydelse för sysselsättning och tillväxt i Sverige. Sammantaget svarar näringen för över 240 000 arbetstillfällen. En aktiv produktion är också en viktig del i förvaltningen av landets naturresurser och en förutsättning för att nå flera miljö kvalitetsmål. Den levererar också viktiga ekosystemtjänster.

Den globala livsmedelsförsörjningen är en av de största utmaningarna i ett framtidsperspektiv. Svensk produktion har styrkefaktorer i företagets kompetens och kunnande, ett högt miljömedvetande och en ansvarsfull djurhållning samt goda resurser i mark och rent vatten. Hög spårbarhet i livsmedelskedjan och låg antibiotikaanvändning är faktorer som kan få ökande betydelse. Ett förändrat klimat kan innebära fördelar för livsmedelsproduktionen i Sverige.

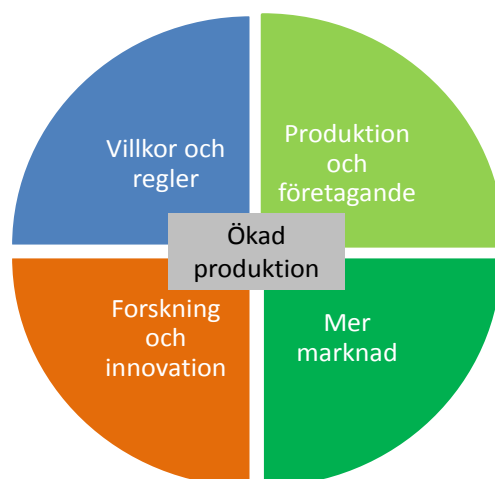
Samtidigt finns svagheter i produktionen. Flera sektorer har tappat i konkurrenskraft och lönsamhet. Problemen finns framför allt i animalieproduktionen i landets skogs- och mellanbygder där omvandlingstakten i jordbruket varit lägre. Det regelverk som omger företagen kan också innebära hinder för företagets utveckling och påverka konkurrenskraften. De tydliga regionala skillnaderna i förutsättningar för en effektiv och konkurrenskraftig jordbruks- och trädgårdsnäring avspeglas i det huvudscenari som tagits fram i utredningen.

Den internationella konkurrensen kan antas öka i framtiden. Många länder i världen har förutsättningar att öka sin produktion och flera länder satsar offensivt på ökad livsmedelsproduktion, export samt på forskning, utveckling och innovation. Sammantaget innebär detta att det finns behov av en samlad strategi för tillväxt,

konkurrenskraft och värdeskapande i det svenska jordbruket och trädgårdsnäringen och i livsmedelsindustrin.

### Fokusområden och prioriteringar

Strategi och åtgärder behöver inriktas på de fokusområden som beskrivs i följande figur.



#### Produktion och företagande

En konkurrenskraftig näring med ökad produktion och tillväxt förutsätter starka och lönsamma företag. Den ökade internationella konkurrensen ställer krav på företagets fortsatta anpassning och effektivisering men också på utvecklad företagsledning. En fortsatt strukturutveckling kan vara nödvändig för att uppnå en konkurrenskraftig produktion.

Prioriteringar:

- Företagen och näringen har ansvaret för att säkerställa hög effektivitet och kostnadsmedvetande i produktionens alla led och en långsiktigt konkurrenskraftig företagsstruktur.



- Företagsledning, entreprenörskap och attityder till affärsmässigt företagande behöver utvecklas. Rådgivningen och andra organ knutna till näringen bör kunna stödja företagen i detta arbete.
- Nya drifts- och företagsformer behöver utvecklas inom lantbruket som stöder investeringar, förbättrar kapitalförsörjning och skapar förutsättningar för långsiktigt starka företag inom sektorn.
- Hinder för en utveckling av produktionen i områden med sämre naturgivna förutsättningar för jordbruk och trädgårdsnäring behöver belysas.

## Mer marknad

Jordbruks- och trädgårdsnäring samt livsmedelsförädling agerar på en global marknad med ökad konkurrens. Det ställer krav på en ökad marknadsorientering, innovation och effektivitet i hela värdekedjan i produktionen.

Prioriteringar:

- Företag och producenter behöver utveckla tydliga marknadsstrategier för olika produkter, kunder och marknadssegment och därigenom bygga starkare relationer i hela livsmedelskedjan.
- Ökad konkurrens inom livsmedelshandeln innebär krav på ständig produktutveckling och innovation hos producenterna.
- Svenska livsmedel måste ha tydliga mervärden också i smak och kvalitet för att kunna konkurrera på en marknad med alltmer kvalitetsmedvetna konsumenter.
- Etablerade nätverk bör utgöra basen för att främja svenska livsmedel i offentlig konsumtion, restaurang och i besöksnäring. Behovet av särskilda främjandeinsatser för ökad export utöver pågående insatser behöver belysas.

## Villkor och regler

En utgångspunkt bör vara att de svenska företagen inom jordbruk och trädgårdsnäring har villkor och regler som är i paritet med konkurrentländerna. En ökad flexibilitet och dialog med företagen bör eftersträvas för att nå målen i lagstiftning på ett effektivt sätt.

## Prioriteringar:

- Grunden för samhällets styrning är den gemensamma lagstiftningen i EU. Nationella regler och krav som går utöver den gemensamma nivån bör vara väl motiverade och noga prövas eftersom de riskerar att verka negativt på företagens kostnader och konkurrenskraft.
- Befintliga och nya regler behöver systematiskt utvärderas från ett företags- och konkurrenskraftsperspektiv. Regeringen bör uppdra åt myndigheterna att ge frågan prioritet i det pågående förenklingsarbetet i förvaltningen. Exempel på områden som bör granskas ur ett konkurrenskraftsperspektiv är nationell tillämpning och godkännande av växtskyddsmedel. Även den nationella djurskyddsregleringen bör kunna ges prioritet i detta sammanhang.
- Samhällets styrning och reglering av produktionen och företagens villkor ska vila på vetenskaplig grund och vara evidensbaserad.
- Myndigheternas tillämpning av reglerna i kontroller, information, handläggningstider och bemötande är också viktiga faktorer för att stödja företagens utveckling.

**Kunskap, forskning och innovation**

Forskning, innovation och utbildning utgör grunden för ökad produktivitet, tillväxt och utveckling men också för att kunna möta samhällsutmaningar i framtiden. Pågående kartläggning visar att det finns brister i det kunskaps- och innovationssystem som ska stödja jordbrukets och trädgårdsnäringsens och livsmedelsföretagens utveckling.

## Prioriteringar:

- Ett modernt kunskaps- och innovationssystem som stöder ökad produktion, konkurrenskraft och värdeskapande inom jord- och trädgårdsbruk och livsmedelsföretag.
- Utvecklad samverkan mellan forskning och näringsens företag och organisationer i forskning, utveckling, innovation och kunskapspridning till företag och producenter.

- Stärkt samverkan för att säkerställa kunskaps- och kompetensförsörjning till framtidens företag och för att öka attraktivitet i arbete och företagande inom jord- och trädgårdsbruk och livsmedelsföretag.

## Genomförande, ansvar och roller

En samlad strategi bör utgå från en gemensam målbild och bygga på samverkan och delat ansvar för åtgärder mellan berörda aktörer: företagen och näringen, staten, förädlings- och livsmedelsföretag, handel och konsumenter, forskning och utbildning. Det är angeläget att utveckla lämpliga former för dialog och samverkan i samhället för att möta de utmaningar som svenskt jordbruk och trädgårdsnäring står inför.

Strategin utgår från det ansvar som näringen och företagen i grunden har för produktionen och som ska ske på marknadens villkor med utgångspunkt i konsumenternas och medborgarnas efterfrågan. Statens roll handlar om på att säkerställa goda villkor och förutsättningar för produktionens tillväxt och värdeskapande i samhället.

## Utredningens fortsatta arbete

Utredningens fortsatta arbete kommer att inriktas på att fördjupa kunskapsunderlag och analyser inom ramen för de fokusområden och prioriteringar som redovisats ovan.

En utvecklad strategi med förslag till operativa åtgärder samt förslag till genomförande kommer att redovisas i utredningens slutbetänkande i mars 2015.

# 1 Uppdrag och utgångspunkter

## 1.1 Direktiven

Utredningens uppdrag är att utreda förutsättningarna för en livskraftig jordbruks- och trädgårdsproduktion. Uppdraget består av två delar:

- belysa konkurrenskraften i svensk jordbruks- och trädgårdsproduktion,
- ta fram förslag till strategi och åtgärder för en livskraftig svensk jordbruks- och trädgårdsproduktion.

I den första delen ingår att jämföra jordbrukets och trädgårdsnäringsens konkurrenskraft mot andra länder och att analysera drivkrafter och faktorer som påverkar konkurrenskraften. Sambandet mellan primärproduktion och livsmedelsindustrin ska också belysas. Utredningen ska redovisa ett översiktligt huvudscenario och alternativa scenarier för en trolig utveckling av den svenska primärproduktionen fram till och med år 2030 och redovisa konsekvenserna av dessa scenarier för produktion, miljö och landskap samt landsbygdens tillväxt och sysselsättning.

I uppdragets andra del ska utredaren lämna förslag till strategi och åtgärder för att nå målet om en livskraftig och konkurrenskraftig svensk jordbruks- och trädgårdsproduktion. Som viktiga områden anges i direktiven: ökad produktivitet, stärkt företagande, villkor för företagande, livsmedelsindustrins konkurrenskraft samt forskning och innovation.

I tilläggsdirektiv den 7 november 2013 beslutades om förlängd utredningstid. Enligt beslutet ska uppdraget redovisas i form av ett delbetänkande senast den 1 juni 2014 och ett slutbetänkande den 1 mars 2015.

## 1.2 Utgångspunkter och avgränsning

Utredningens uppdrag innebär att i huvudsak genomföra analyser och lägga förslag som har inriktning på jordbrukets och trädgårdsnärings konkurrenskraft. Det betyder inte att andra mål och överväganden är mindre viktiga och inte bör beaktas i utredningens arbete. Ambitionen är däremot att försöka balansera målet om en bibehållen eller ökad produktion med andra mål som satts upp för jordbruket och trädgårdsnäringsen.

## 1.3 Utredningens arbete

Utredningens arbete inleddes under hösten 2013. Utredningen har bedrivits med stöd från utredningens experter. Fram till delbetänkandets överlämnande har sammanlagt åtta möten med utredningens experter hållits. Kontakter och samråd har även skett med andra berörda organisationer och företrädare för näringen, livsmedelsföretag och handel. Den 15 januari 2014 hölls en hearing med företrädare för branschorganisationer. En rundabordskonferens med företrädare för dagligvaruhandeln genomfördes den 28 april 2014.

Som stöd för utredningens kartläggning och analyser har externa uppdrag lagts ut. Agrifood Economics Center vid Sveriges Lantbruksuniversitet har analyserat det svenska jordbrukets utveckling under perioden 1990–2012 inklusive en jämförelse med viktigare konkurrentländer i EU. Ramböll Management Consulting har genomfört en översiktlig kartläggning av villkoren för företag inom jordbruks- och trädgårdsnäringsen och jämförelse med motsvarande förhållanden för några andra företag eller branscher i Sverige. Vidare genomför Vinnova ett uppdrag om en kartläggning av kunskaps- och innovationssystemet för jordbruk och trädgårdsnäringsen. Statens jordbruksverk har lämnat löpande stöd till utredningsarbetet. Rapporterna och underlaget finns tillgängliga på utredningens hemsida.<sup>1</sup>

---

<sup>1</sup> [www.regeringen.se/SOU/Konkurrenskraftsutredningen](http://www.regeringen.se/SOU/Konkurrenskraftsutredningen)

## 1.4 Delbetänkandets innehåll

Utredningens delbetänkande syftar till att belysa utveckling och konkurrenskraftsförhållanden i svensk jordbruks- och trädgårdsproduktion och redovisa ett framtidsscenario för utvecklingen fram till år 2030. Mot denna bakgrund redovisas förslag till övergripande inriktning av en samlad strategi för ökad tillväxt, produktion och värdeskapande inom svenskt jordbruk- och trädgårdsnäring samt livsmedelsindustri.

## 2 Jordbruks- och trädgårdsnäringen

### 2.1 Jordbruks- och trädgårdsnäringen

Jordbruksnäringen omfattar företag med växtodling och animalieproduktion. Trädgårdsnäringen, som bedrivs på friland eller i växthus, omfattar företag med odling av grönsaker, frukt och bär samt prydnadsväxter. Antalet jordbruksföretag uppgick 2012 till drygt 68 000 och antalet trädgårdsföretag till knappt 2 000. Jordbruks- och trädgårdsnäringarna sysselsätter sammantaget omkring 180 000 personer.<sup>1</sup>

Tabell 2.1 Fakta om jordbruks- och trädgårdsnäringen

	Produktionsvärde mdkr	Produktion, ton	Antal företag
<b>Animalier varav</b>	<b>24,9</b>		
-mjölk	10,5	2 900 000	4 700
-nötkött	4,4	130 000	11 000 <sup>1</sup>
-slaktsvin	4,2	235 000	1 000
-får och lamm	0,2	5 100	8 900
-kyckling	1,6	129 000	250
-ägg	1,7	129 500	4 150
<b>Vegetabilier<sup>2</sup> varav</b>	<b>18,8</b>		
-spannmål	6,4	4 995 000	26 200
-oljeväxter	1,0	332 000	5 900
<b>Trädgård varav</b>	<b>4,8</b>		2000
Frukt och bär	0,9	45 011	1 200
Grönsaker	1,4	340 000	1 400
<b>Övrigt/tjänster</b>	<b>5,8</b>		
<b>Totalt</b>	<b>54,3</b>		<b>70 000</b>

Källa: Jordbruksverket.

<sup>1</sup> Jordbruksverket (2013). Jordbruksstatistisk årsbok 2013.

<sup>2</sup> Exklusive trädgårdsproduktion.

Utöver livsmedel och trädgårdsväxter produceras även energi, fibrer och läkemedel. Inom jordbruket har omfattningen av annan verksamhet, framför allt tjänster inom entreprenad, turism och avbytarverksamhet, blivit allt viktigare. Sedan 1995 har produktionsvärdet av entreprenad och turism ökat från 1 miljarder kronor till 3 miljarder kronor. Detta är en snabb ökning i jämförelse med andra länder.

Utöver varor och tjänster som kan säljas på en marknad producerar också jordbruket och trädgårdsnäringen så kallade kollektiva nyttigheter, exempelvis biologisk mångfald och ett öppet landskap som upplevs som tilltalande. Biologisk mångfald är en grundförutsättning för ekosystemens långsiktiga kapacitet att leverera ekosystemtjänster.<sup>3</sup> Samtidigt är jordbruket beroende av de ekosystemtjänster som biologisk mångfald medför, exempelvis pollinering.

### 2.1.1 Regionala förutsättningar

Jordbruksmarken, d.v.s. åker- och betesmarken, uppgår i Sverige till cirka 3 miljoner hektar eller knappt 7 % av landets yta. Motsvarande siffra för EU-länderna (EU-27) är drygt 40 %.

De naturgeografiska förutsättningarna för jordbruk- och trädgårdsnäring varierar inom landet. Mer än 80 % av jordbruksföretagen och nästan 90 % av åkermarken finns söder om Dalarna och Gävleborgs län. Trädgårdsföretagen är koncentrerade till södra Sverige och framför allt till Skåne län. I slättlandskapen i Götaland och Svealand dominerar vegetabilieproduktion. Animalieproduktion dominerar i Sveriges skogs- och mellanbygder, där också 60 % av landets 450 000 hektar betesmarker finns. I de fyra nordligaste länen är andelen deltidjordbruk hög.

Avkastningsnivåerna inom vegetabilieproduktionen varierar stort i landet. Högst är avkastningen i Götalands södra slättbygder. I norra Sverige är avkastningsnivåerna för vissa grödor mindre än hälften så höga som i södra Sverige. Lägre avkastning innebär att företagen i mindre gynnsamma områden måste ha betydligt lägre kostnader per hektar för att uppnå samma lönsamhet som motsvarande företag i bättre områden. En annan faktor som påverkar förutsättningarna för företagen är markernas arrondering, dvs. hur

---

<sup>3</sup> Miljödepartementet (2014): Etappmål för biologisk mångfald och ekosystemtjänster. Regeringsbeslut M2014/593.



samlad marken är i förhållande till varandra inom ett jordbruksföretag. I vissa delar av landet, framför allt i skogs- och mellanbygd, är arronderingen splittrad vilket medför ökade driftskostnader för företagen.

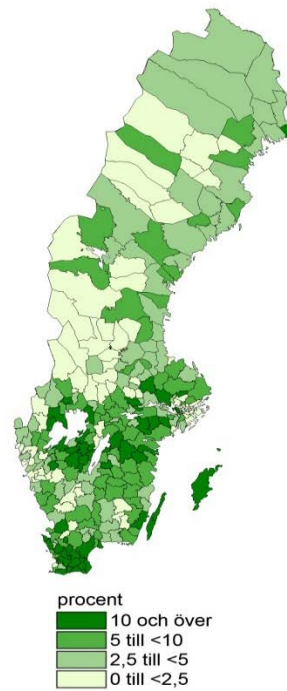
Regionala förhållanden som t.ex. transportavstånd mellan producent och förädlingsindustrin (ex grossister, mejeri, slakteri, spannmålsmottagning) påverkar också förutsättningarna för företagen. I vissa delar av landet, framför allt i de norra delarna av landet, är strukturerna glesa och avstånden till exempelvis slakteri och mejeri är långa.

Jordbruks- och trädgårdsnäringens betydelse för den regionala sysselsättningen varierar i landet, vilket framgår av figur 2.1 nedan. Härutöver genererar näringarna sysselsättning i tidigare och efterföljande led i produktionen. En vanlig uppskattning är att en årsarbetskraft i primärproduktionen ger ytterligare 1–2 arbetstillfällen i omkringliggande led.<sup>4</sup>

---

<sup>4</sup> Lindberg (2012). Jordbrukets betydelse i samhällsekonomin. Nordregio. Working paper 2012:4.

Figur 2.1 Andelen sysselsatta i jordbruket i förhållande till samtliga sysselsatta på landsbygden per kommun

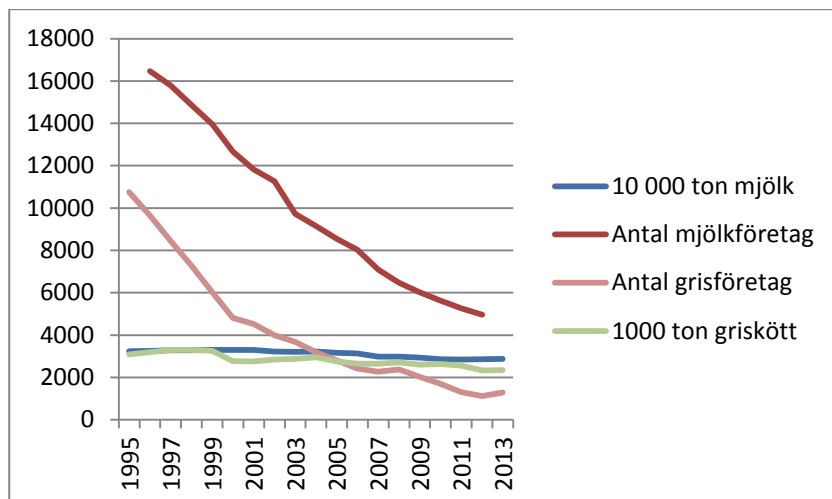


Källa: Tillväxtanalys

### *Strukturomvandling*

Sedan en lång tid pågår en strukturrationalisering inom jordbruks- och trädgårdsnärigen mot färre men större företag. Sedan 1995 har antalet jordbruksföretag minskat med 22 % medan arealen åkermark minskat med 6 %. Inom trädgårdsnärigen har arealen per företag ökat kraftigt för både växthus- och frilandsföretag under de senaste 20 åren samtidigt som antalet företag halverats. Figuren nedan visar hur antalet företag inom mjölk- och gris-sektorerna minskat kraftigt medan produktionen har minskat i lägre omfattning sedan 1995.

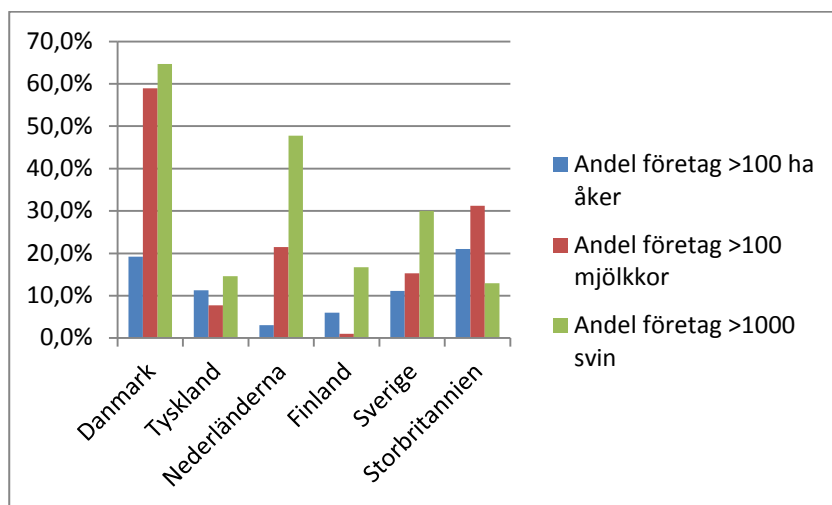
Diagram 2.2 Antal företag och produktionsvolym 1995-2013



Källa: Jordbruksverkets statistikdatabas

Andelen stora företag ökar i Sverige liksom i flera av konkurrentländerna. Det finns dock stora skillnader mellan länderna, vilket framgår av följande figur.

Diagram 2.3 Jämförelse av andel stora företag i sex länder år 2010

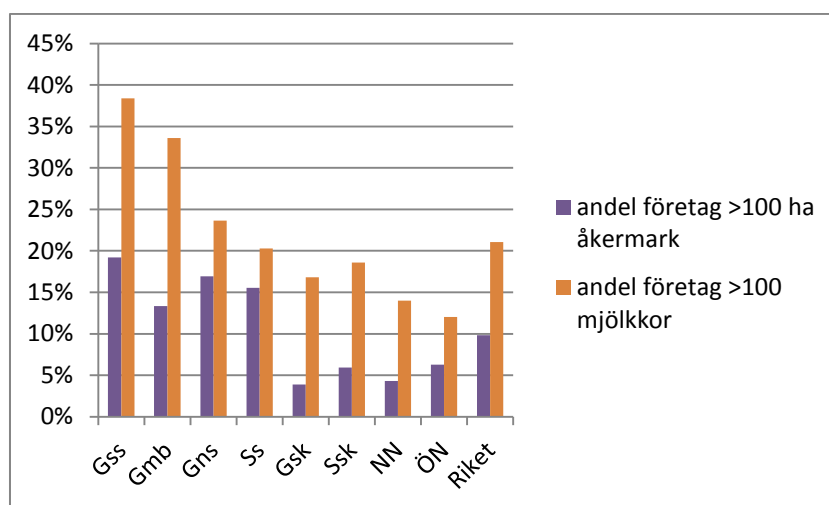


Källa: Eurostat

Strukturutvecklingen har inneburit att de stora företagen står för en allt större andel av landets produktion. Som exempel kan nämnas att omkring 80 % av spannmålet produceras av 20 % av företagen. Inom mjölkproduktionen står ca 20 % av företagen för 50 % av produktionen.

Strukturutvecklingen har gått olika fort i landets olika delar. I norra Sverige har både arealen åkermark och antalet företag minskat mer än riksgenomsnittet. I de södra slättbygderna har åkermarken i större utsträckning bevarats och företagen har blivit färre men arealmässigt större. Företagens storlek skiljer sig åt mellan olika delar av landet, vilket framgår av figuren.

**Diagram 2.1 Andel av företagen med mer än 100 ha åkermark eller 100 mjölkkor**



Källa: Jordbruksverket

Sammantaget kan sägas att de regionala förutsättningarna för jordbruks- och trädgårdsproduktionen varierar i landet. Vidare finns skillnader i strukturutvecklingen och omvandlingstakten. När det gäller jordbrukets primärproduktion har utvecklingstakten varit snabbare i slättbygderna i landets södra delar i riktning mot större och effektivare företag där stordriftsfördelar kan utnyttjas. Företagsstrukturen i dessa områden är jämförbar med strukturen i flera andra konkurrentländer. I landets skogs- och mellanbygder, där en

stor del av landets animalieproduktion finns (mjölk och nötkött) har strukturomvandlingen varit långsammare. Hållbara företag med dessa inriktningar kräver sannolikt betydligt större besättningar än genomsnittet i dag.

## 2.2 Konkurrenskraft

Konkurrenskraft definieras som ett företags eller en näringsgrens förmåga att sälja sina produkter i konkurrens med utländska producenter på hemmamarknaden eller på export. I detta avsnitt analyseras jordbrukets och trädgårdsnäringens konkurrenskraft med utgångspunkt i dels hur produktionsvärde, produktion, produktivitet och lönsamhet har utvecklats över tid, dels hur import och export av livsmedel och andra varor har utvecklats. Analysen baseras delvis på en studie som Agrifood Economics Center vid Sveriges Lantbruksuniversitet har genomfört på uppdrag av utredningen.<sup>5</sup>

### 2.2.1 Produktionsvärde och produktionsvolym

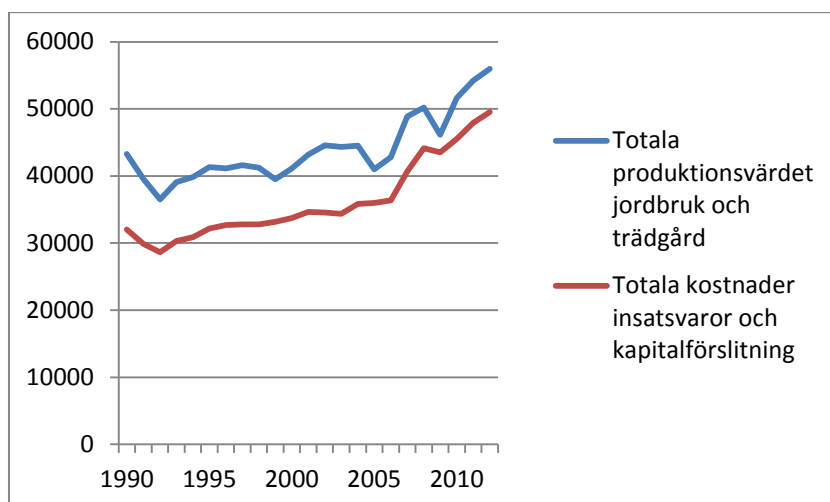
Produktionsvärdet anger det samlande värdet av jordbruks- och trädgårdsnäringens produktion. Sedan 1995 har det totala produktionsvärdet ökat med 30 % och uppgick 2013 till omkring 54 miljarder kronor, varav trädgårdsnäringens produktionsvärde motsvarar cirka 5 miljarder kronor.<sup>6</sup>

---

<sup>5</sup> Competitiveness of Swedish agriculture: indicators and driving forces. Agrifood Economics Centre. (Manevska-Tasevska och Rabinowicz) (2014).

<sup>6</sup> SCB (2014). Trädgårdsundersökningen 2013. JO 28 SM 1401. I trädgårdsodling ingår odling av frukt, bär, grönsaker och prydnadsväxter.

**Diagram 2.2** Jordbruks- och trädgårdsnäringens totala produktionsvärde och kostnader till basvärde i löpande priser 1990–2012, miljoner kr.



*Källa:* Jordbruksverkets statistikdatabas, EAA-kalkylen. Inkluderar produktionskopplade stöd som huvudsakligen togs bort från 2005.

Sedan 1995 har värdet av vegetabilieproduktionen ökat med 47 % (löpande priser). Den svenska vegetabilieproduktionen har haft en starkare värdeutveckling än flera andra jämförbara länder. Även trädgårdsnäringens samlade produktionsvärde har ökat under denna period. Animalieproduktionen har ökat med 10 % sedan 1995, vilket är en svagare tillväxt jämfört med andra EU-länder. Det totala produktionsvärdet i Sverige har utvecklats något svagare än konkurrentländerna.<sup>7</sup> De totala kostnaderna för insatsvaror som energi och foder har ökat snabbare än produktionsvärdet. Som framgår av figuren sker en förändring i utvecklingen efter 2005, bl.a. som följd av en ökad prisvolatilitet. I jämförelse med andra länder har dock kostnadsutvecklingen varit lägre i Sverige efter 2005.

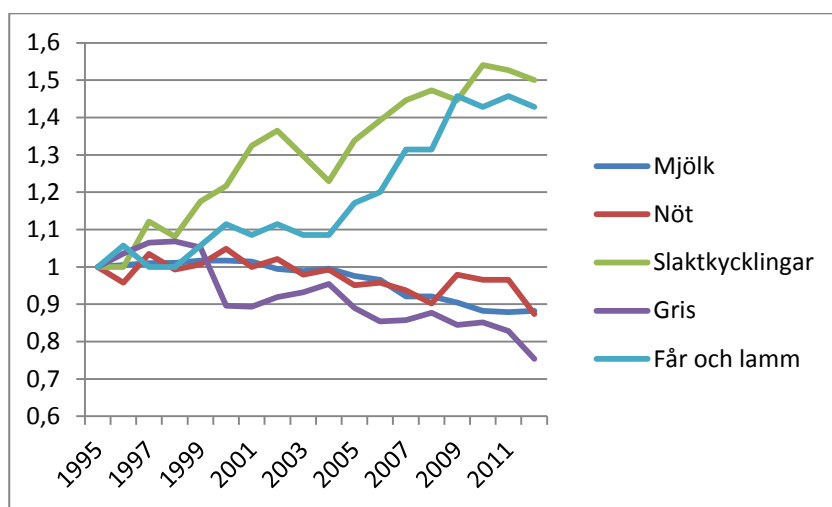
När det gäller produktionsvolymerna (ton) har vegetabilieproduktionen utvecklats väl. Produktionen av spannmål har legat på en relativt stabil nivå över tid, men med stora variationerna mellan åren. Produktionen av oljevaxter har ökat kraftigt sedan 1995. Sedan 1995 har produktionen inom trädgårdsodlingen generellt sett ökat,

<sup>7</sup> Agrifood Economics Center (Manevska-Tasevska och Rabinowicz (2014).

både inom friland- och växthusodling. Produktionsökningen gäller i synnerhet frukt och grönsaker som äpplen, lök, gurka och morot och även blommor, t.ex. svenska tulpaner. Produktion av krukväxter och tomater har däremot minskat över tid.

Inom animalieproduktion har produktionsvolymerna minskat för flera produktkategorier (se diagrammet nedan). Sedan 1995 har produktionen av griskött minskat med 25 % och mjölk och nötkött med cirka 13 % vardera.<sup>8</sup> Mjölks- och griskötsproduktionen har minskat mer i Sverige jämfört med exempelvis Finland, Danmark och Tyskland. Den svenska nötköttsproduktionen har emellertid minskat mindre i Sverige än i flera andra länder. Samtidigt framgår att produktionen av andra produkter har ökat kraftigt. Produktionen av matfågel (kyckling) har sedan 1995 ökat med 50 % och får- och lammproduktionen med 43 %.

Diagram 2.3 Förändring i produktionsvolym 1995–2012



Källa: Jordbruksverkets statistikdatabas.

Sammantaget indikerar utvecklingarna av produktionsvärdet, mätt i kronor, och produktionen, mätt i ton, en god konkurrenskraft inom vegetabilieproduktionen inklusive trädgårdsnäringen, men sämre

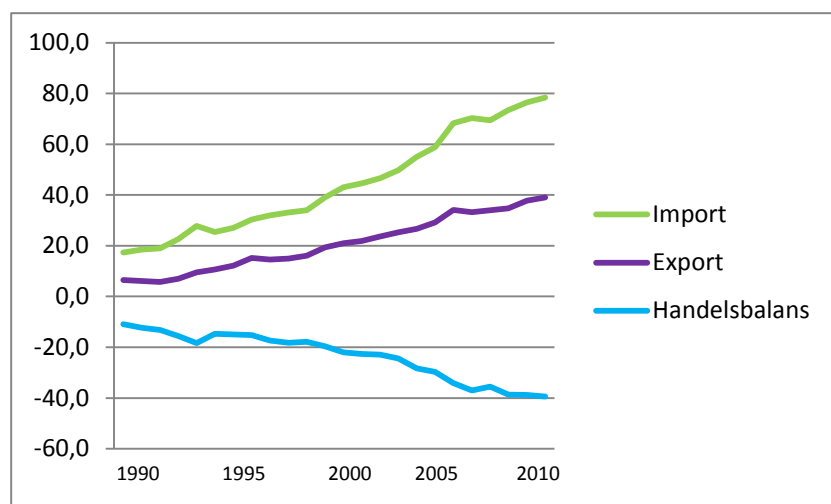
<sup>8</sup> Under 2014 har arbetsgrupper ledda av Landsbygdsdepartementet diskuterat den minskade produktionen inom griskött och en handlingsplan ska presenteras under sommaren 2014.

inom animalieproduktionen med undantag av matfågel och lammproduktion.

### 2.2.2 Import och export

Sedan EU-medlemskapet har Sveriges import såväl som export av livsmedel ökat. Fram till år 2005 följdes importen och exporten åt men efter 2005 har importen ökat snabbare. Importen av livsmedel ökade med i genomsnitt 12 procent per år mellan 2005 och 2012, vilket är mer än andra EU-länder.<sup>9</sup> Under samma period ökade exporten med i genomsnitt 8 % per år.

Diagram 2.4 Import och export av livsmedel från jordbruks och trädgårdsnäringarna år 1990–2013, miljarder kronor



Källa: Jordbruksverket.

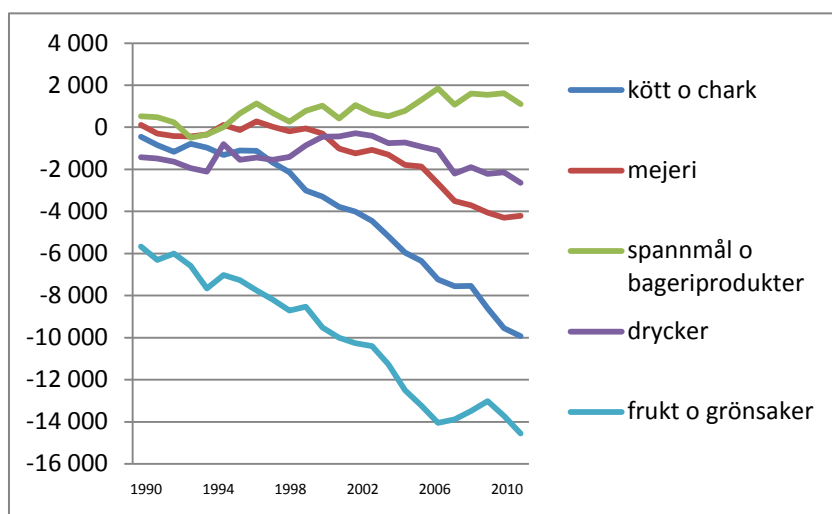
Den svenska exporten av livsmedel och andra produkter från jordbruks- och trädgårdsnäringen består främst av spannmål, bageriprodukter och drycker. Bröd, bakverk och spritdrycker är viktiga exportprodukter och exporten går främst till länder inom EU.

<sup>9</sup> Manevska-Tasevska och Rabinowicz (2014).



De värdemässigt största importprodukterna är kött- och charkprodukter samt frukt och grönsaker. Importen sker framför allt från EU, och i synnerhet från Danmark, Nederländerna och Tyskland. Dessa tre länder står för mer än en tredjedel av totala värdet av livsmedelsimporten till Sverige. Importen av mejeri-, kött- och charkvaror samt frukt och grönt är de produktgrupper där importen har ökat snabbast. Sedan 1995 har importen av mejeri-produkter ökat med närmare 700 % och importen av kött- och charkprodukter med 450 %. Importen av frukt och grönt har ökat med 230 %. Figuren visar nettoexporten, d.v.s. export minus import, för ett antal produktgrupper.

Diagram 2.5 Nettoexport för ett antal produktgrupper, miljarder kronor



Källa: Jordbruksverket.

Relationen mellan export och import är en indikator på konkurrenskraften i den svenska livsmedelsproduktionen. Figuren visar att konkurrensförhållandet har försämrats för animalieproduktionen. Den ökade importkonkurrensen har ökat för animaler samt frukt och grönsaker medan produktion av spannmålsprodukter behållit sin konkurrenskraft. Inom varje produktkategori ingår dock produkter som är säsongsberoende eller som inte alls kan produceras i Sverige, varför indikatorn ska tolkas med viss försiktighet. Detta gäller i synnerhet frukt och grönt. Likaså har konsumenternas efterfrågan och preferenser förändrats över tid vilket

bl.a. inneburit en ökad import av produkter som inte kan produceras i Sverige.

En nettoexport av spannmål och bageriprodukter antyder att Sverige har komparativa fördelar, d.v.s. en relativ fördel i förhållande till andra länder och till andra verksamheter i Sverige, för spannmålsproduktion. Detta kan bero på relativt god tillgång till mark och hög avkastning. I kategorin ”spannmål/ bageriprodukter” ingår dock även förädlade produkter, exempelvis bakverk och bröd, som inte nödvändigtvis utgår från svensk råvara. En förhållandevis stark krona gentemot euron och dollarn har troligtvis bidragit till den ökade importen.

### 2.2.3 Produktivitet

Produktiviteten, dvs. hur mycket som produceras i förhållande till de resurser som används i produktionen, är en viktig indikator på företagets konkurrenskraft.

Produktiviteten inom svensk animalieproduktion är generellt god, till stor del beroende på friska och snabbväxande djur. Produktiviteten inom svensk mjölkproduktion, mätt som mjölkavkastning per ko, är mycket hög i förhållande till andra länder. Sedan 1995 har avkastningen per ko ökat med 23 %. Inom grisproduktionen har Sverige en lägre produktivitet än andra länder, mätt som antal producerade smågrisar per sugga. Däremot är tillväxten per smågris hög vilket bidrar till att öka produktiviteten. Viktiga orsaker till en hög produktivitet inom animalieproduktionen bedöms vara hög kompetens, bra avelsarbete, god djurhälsovård och utfodring.

Produktiviteten inom växtodlingen, mätt som kostnader för maskiner och arbete per ton vete, är i stort sett samma som för flera av våra konkurrentländer.<sup>10</sup> Utvecklingen går fortsatt mot större maskiner och minskad arbetsinsats per hektar. Bättre arrondering med exempelvis större sammanhängande fält och färre överfarter har minskat arbetsåtgången per ton spannmål. Avkastningen i de mest bördiga områdena i Sverige är fullt jämförbar med avkastningen i flera konkurrentländer. Växtförädling är centralt för en god produktivitet.

---

<sup>10</sup> Jordbruksverket, LRF och LRF Konsult (2013). Grön konkurrenskraft.

Trädgårdsnäringen uppvisar en stigande produktivitet. Antalet sysselsatta inom näringen har minskat med omkring 35 % och arealen frilands- respektive växthusodling har minskat med omkring 25 % sedan 2005 medan produktionen för flertalet produkter har ökat. En studie över tomatproduktion i åtta konkurrentländer visar att avkastningen per kvadratmeter var näst högst i Sverige strax efter Nederländerna.

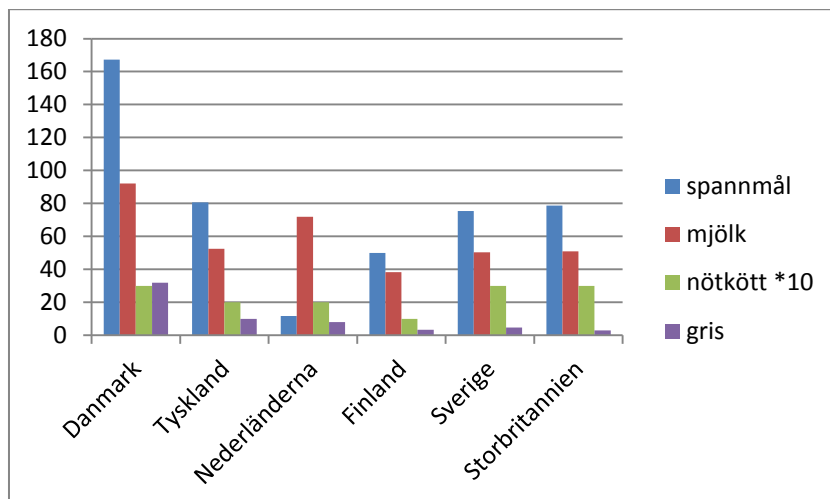
I Agrifoods studie har den totala faktorproduktiviteten (TFP) studerats för åtta EU-länder.<sup>11</sup> TFP är ett mått på värdet av produktionen i förhållande till kostnaderna för samtliga insatsvaror. Flera länder, inklusive Sverige, har en negativ TFP inom jordbruket. För åren 2005–2009 var intäkterna från produktionen exklusive jordbrukspolitiska stöd och ersättningar i Sverige i genomsnitt 15 % lägre än kostnaderna för produktionen, enligt beräkningarna i studien. Genom en kraftig minskning av arbetsinsatsen, framför allt inom animaliesektorn där produktionen också minskat, har den totala faktorproduktiviteten dock ökat snabbare i Sverige i förhållande till konkurrentländerna.

Sverige har relativt höga kostnader för arbetskraft. Sverige och Storbritannien får i stort sett ut samma produktion per genomsnittlig årsarbetskraft (se följande figur). Danmark, som har de största gris- och mjölkföretagen bland de jämförda länderna, får ut mest produktion per genomsnittlig årsarbetskraft för alla jämförda produktionsgrenar.

---

<sup>11</sup> Agrifood Economics Center (Manevska-Tasevska och Rabinowicz (2014)).

Diagram 2.6 Produktion i ton per årsarbetskraft



Källa: (Jordbruksverket, Grön konkurrenskraft, 2013)

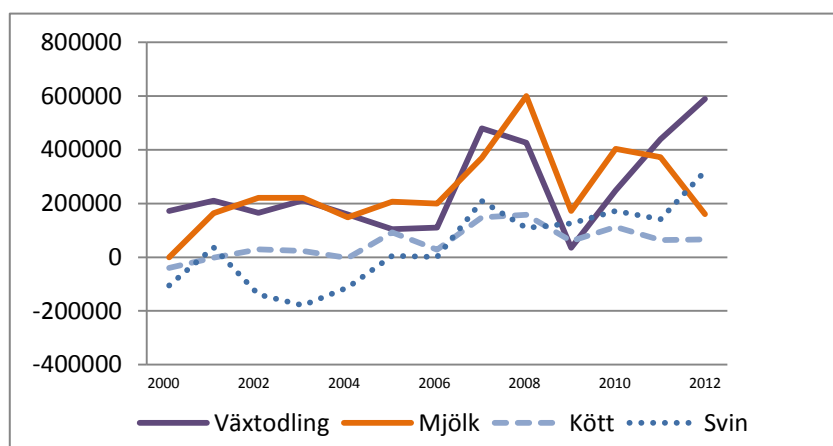
Figuren visar att produktiviteten är generellt hög i Sverige inom primärproduktionen. En hög produktivitet är nödvändig för en konkurrenskraftig näring. Kunskapsuppbyggnad och teknologikutveckling är viktiga för att öka produktiviteten. En ökad produktivitet kan kompensera för ett högt kostnadsläge.<sup>12</sup> Produktiviteten är dock inte tillräckligt hög för att skapa lönsamhet inom en stor del av sektorn. Detta utvecklas i nästa avsnitt.

#### 2.2.4 Lönsamhet

Den minskade produktionen inom delar av primärproduktionen, vilket visas i tidigare avsnitt, tyder på att lönsamheten är låg trots en hög produktivitet. Nettoresultatet är företagarens inkomst från jordbruket och avser företagarens ersättning för eget arbete och eget kapital. Som framgår av figuren nedan varierar nettoresultatet både mellan åren och mellan produktionsinriktningarna. Variationen mellan åren beror till stor del på prisfluktuationer på marknaden för jordbruksråvaror och insatsvaror samt skillnader i avkastning på grund av årsmånsvariationer (väderförhållanden).

<sup>12</sup> Ekman (2006). Lantbruk och konkurrenskraften. SLI Rapport 2006:4.

**Diagram 2.7 Nettoresultat för olika driftsinriktningar 2000–2012, löpande priser, kronor**



Källa: Jordbruksekonomisk undersökning (JEU), SCB<sup>13</sup>.

Beräkningar från den jordbruksekonomiska undersökningen (JEU) visar också att vinstmarginalen, dvs. vinst efter avdrag för eget arbete, är negativ för flera av företagskategorierna. Utan lönsamhet genereras inte tillräckligt med kapital för att återinvestera och för att växa. Dessutom innebär det att det ekonomiska resultatet i företaget inte räcker för att företagaren ska kunna ta ut en marknadsmässig ersättning för eget arbete i företaget. Lönsamheten är bättre på större gårdar jämfört med på mindre. Tabellen nedan visar att de större företagen har högre lönsamhet och större möjlighet att täcka ersättning för eget arbete.

<sup>13</sup> Resultaten avser nettoresultat från en urvalsundersökning (JEU). I urvalet ingår cirka 1000 jordbruksföretag. Företagen är indelade utifrån arbetsbehov. Arbetsbehovet anges inom parentes: växtodlingsföretag (1600-3199), mjölkföretag (3200-5599), köttföretag (800-3199) och svinföretag (1600-5599).

**Tabell 2.2** Genomsnittlig vinstmarginal för olika driftinriktningar 2005-2012. Växtodlings- och mjölkföretag uppdelas efter arbetsbehov

Växtodlingsföretag		Mjölkföretag		Nötköttsföretag	Grisföretag
(små)	(stora)	(små)	(mellan)	(stora)	
-20 %	0 %	-52 %	-15 %	0 %	-39 %

*Källa:* Egen bearbetning av JEU och Agriwise.

Trots tecken på svag lönsamhet inom delar av jordbruket har jordbruksmarken ökat i värde. Sedan 1995 har värdet ökat med 360 %. Värdestegringen på jordbruksmark är en indikation på en förväntan om framtida högre ekonomisk avkastning på marken från produktion eller från annan markanvändning.

Ett antal andra studier bekräftar bilden av en svag genomsnittlig lönsamhet inom jordbrukssektorn. Skillnaden mellan olika företag även inom samma bransch är dock stor. Några faktorer som påverkar lönsamheten i Sverige är:

- Höga kostnader för foder, byggnader, energi och arbete. Kostnadsutvecklingen för samtliga produktionsmedel (PM-index) inom jordbruket sedan 2005 har dock varit lägre i Sverige än i flera andra konkurrentländer och i nivå med genomsnittet för EU-15.<sup>14</sup> Detta beror bl.a. på kronans förhållandevis starka värde gentemot euron.
- Vissa nationella särregler, särskilt på djurskyddsområdet, kan medföra en dyrare produktion i Sverige än i flera konkurrentländer inom EU. Kraven påverkar både byggkostnader och rörliga kostnader i produktionen.
- De totala avräkningspriserna till svenska animalieproducenter har utvecklats svagare än i flera andra konkurrentländer sedan 2005.

Sammantaget visar ovanstående att lönsamheten inom primärproduktionen generellt sett är låg, vilket indikerar en låg konkurrenskraft för näringen. Skillnaderna i lönsamhet mellan olika

<sup>14</sup> Jordbruksverket, LRF och LRF Konsult (2013).

företag och i olika delar av landet är dock stora. De ekonomiska stöden spelar en större roll för företag i norra Sverige.

## 2.3 Företagande inom jordbruk och trädgård

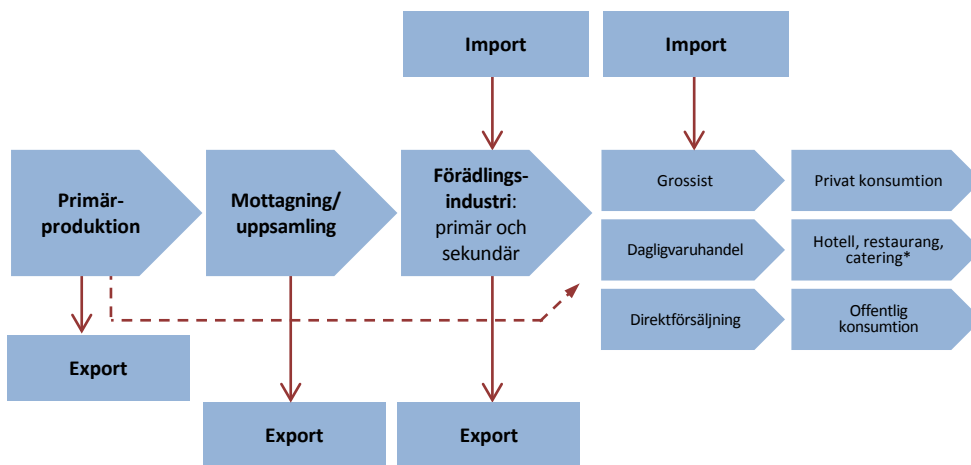
Det finns inre faktorer som kan förklara skillnader i lönsamhet och konkurrenskraft mellan olika företag som till det yttre har samma förutsättningar.

- Management, attityder kring och målsättning för företagandet, företagsledning, entreprenörskap och innovationsförmåga påverkar företagets prestation. En effektiv produktion kräver en bra marknadsanalys och en anpassning av produktionen utifrån efterfrågan och priser på marknadens olika segment.
- Merparten av företagen, särskilt inom jordbruket, bedrivs i dag på deltid och med kompletterande inkomst från annan verksamhet. Att övergå från enmansföretag/familjeföretag till ett företag med anställda ställer andra krav på företagsledning.
- Mer än en fjärdedel av företagarna är över 65 år varför en stor andel av företagen med stor sannolikhet kommer att genomgå drifts- eller ägarförändringar inom snar framtid.
- Jordbruksföretag drivs i stor utsträckning (93 % av företagen) som enskild firma. Inom trädgårdssektorn är andelen aktiebolag cirka 70 %. Det finns lagstiftning som påverkar val av företagsform, vilket troligen kan förklara varför andelen aktiebolag skiljer sig åt mellan trädgårds- och jordbruksföretag. Val av verksamhetsform kan påverka generationsskifte, möjligheter att få tillgång till kapital och företagets riskbeteende.
- Låg lönsamhet, kapitalbrist, attityder kring företagande och i samhället i stort samt att gårdar fortfarande i stor utsträckning går i arv kan förklara varför nyrekryteringen är låg. Nya företagare bidrar till en ökad dynamik och ny kunskap.
- Analysen bör fördjupas ytterligare om vilket betydelse olika företagsspecifika faktorer har för effektiviteten och lönsamheten inom företagen.

## 3 Förädling och marknad

### 3.1 Inledning

Värdekedjan efter primärproduktionen i jordbruks- och trädgårdssektorn omfattar uppsamlingsled, förädlingsled, grossist- och detaljhandelsled samt konsumentled, dvs. slutkund. Beroende på produkten kan de olika leden och aktörerna i värdekedjan variera. Något förenklat kan värdekedjan illustreras som i följande figur.



### 3.2 Livsmedels- och förädlingsindustri

Livsmedelsindustrin omfattar företag som tillverkar och förädlar livsmedel, drycker och tobaksvaror. Livsmedelsindustrin är den fjärde största industrigrenen inom svensk tillverkningsindustri räknat i produktionsvärde och sysselsättning. Totalt omsatte sektorn år 2012 cirka 175 miljarder kronor, vilket är en ökning med 42 % jämfört med 1997. Sektorn omfattade år 2012 drygt 3700 företag



som sysselsatte mer än 57 000 personer. Sektorn är heterogen och det finns stora skillnader mellan olika branscher inom sektorn vad gäller såväl antal företag, antal sysselsatta och lönsamhet. Ett mått på lönsamhet, rörelsemarginalen, var för hela sektorn drygt 5 % (2012).<sup>1</sup> Många branscher inom sektorn har en låg lönsamhet med en rörelsemarginal under 2 %. Högst är marginalen inom sprit-, tobak- och sockertillverkning.

*Mejerinäringen* domineras av två större och marknadsledande företag men det finns även ett antal mindre mejeriföretag. Flera av mejeriföretagen är medlemsägda och har en bakgrund i tidigare regionala mejeriföreningar. De största företagen agerar på en internationell marknad och har verksamhet i flera länder.

*Slakterier och charkuterier* hade tidigare en struktur med regionala kooperativa slakterier. Inom nöt- och grisköttsslakterierna dominerar nu ett antal större företag varav några är utlandsägda. Trenden är att de större företagen koncentrerar verksamheten till färre anläggningar samtidigt som antalet små företag ökar. I de norra delarna av landet är slakterierna färre vilket kan medföra stora transportavstånd.

Uppsamling och förädling av *spannmål* domineras av en stor aktör men konkurrensen från nya företag har ökat. Större jordbruk har i dag ofta egen lagring och försäljning. Spannmål går bl.a. till export, foder, bioenergi, kvarn och mälteri.

*Trädgårdssektorn* kännetecknas av att produkterna till största delen säljs färska. Försäljningen av frukt och grönsaker sker till mer än 50 % genom odlarägda ekonomiska föreningar, s.k. producentorganisationer. Resterande säljs direkt till grossist, handeln eller till konsument. Integrationen mellan producenter inom trädgårdsnäringen och livsmeldelsindustrin är i vissa avseenden hög, t.ex. förekommer kontraktsodling mellan producenter och livsmedelsindustrin. Andelen svenskodlade produkter till industrin är hög inom flera områden såsom ärter, potatis, spenat, morötter, rödbetor och frilandsgurka men betydligt lägre inom t.ex. förädlade bärprodukter och tomat.

---

<sup>1</sup> Siffran baseras på Livsmedelsföretagens medlemsföretag, vilka står för 93 procent av sektorns omsättning.

### *Strukturutveckling i livsmedelsindustrin*

Livsmedelsindustrin har precis som primärproduktionen genomgått en omfattande strukturförändring med en utveckling mot allt större företag. Detta har skett i takt med en ökad internationalisering genom EU:s gemensamma marknad men även en ökad handel globalt. Omkring hälften av de största företagen i livsmedelsindustrin är i dag utlandsägda, och flera av de större svenska företagen är verksamma i andra länder och agerar i ökad utsträckning som kommersiella aktörer på en global marknad. År 2013 utgjorde andelen svenska processade råvaror i den svenska livsmedelsindustrin cirka 60 % av inköpsvärdet.<sup>2</sup>

Parallellt med internationaliseringen har antalet små företag med delvis hantverksmässig produktion ökat inom flera sektorer. Det gäller t.ex. inom bageri, bryggeri, små mejerier och charketurier. Detta visar på ett intresse bland konsumenter och producenter för mat med specifika egenskaper, vilket skapar marknadsmöjligheter. Volymmässigt är den här produktionen av mindre betydelse.

### **3.3 Dagligvaruhandel**

Dagligvaruhandeln är starkt koncentrerad i Sverige och domineras av ett fåtal större kedjor. De tre största dagligvarukedjorna står för nära 90 % av dagligvarubutikernas försäljning.

Sedan EU-inträdet har även dagligvaruhandeln utsatts för ökad konkurrens, bl.a. genom att utländska dagligvaruföretag etablerat sig i Sverige.

Dagligvaruhandeln sätter villkor för leverantörerna genom att styra inköp av varor och volymer. För dagligvaruhandelns aktörer är det avgörande att kunna erbjuda rätt utbud, pris, varor och volymer till slutkonsumenten i butik. Någon form av grundläggande certifiering, ofta innefattande livsmedelssäkerhet, är också vanligt för att få leverera varor. Trädgårdsbranschen är i högre grad certifierad, vilket antas bero på att branschen och företagen har mer direkt marknadskontakt än producenter i jordbrukets primärled.

---

<sup>2</sup> Enligt uppgift från Livsmedelsföretagen.

### 3.4 Konsumtion av livsmedel

Den svenska livsmedelskonsumtionen hade länge främst fokus på priser och livsmedelssäkerhet. Detta gäller fortfarande men i dag finns även nya värderingar och nya mönster i konsumtionen av mat. Förklaringar ligger i en ökad ekonomisk levnadsstandard generellt men också en ökad kontakt med andra länder genom resor och genom nya medborgare från andra länder. Det finns också en ökad medvetenhet i dag om matens betydelse för hälsa och livskvalitet. Sammantaget finns i dag – och sannolikt i framtiden – en mer heterogen grupp av konsumenter som ställer olika krav på matens kvalitet, smak, ursprung men även på priset.

Det finns en marknad för produkter baserade på mervärden som hälsa, djuromsorg, miljö, ekologiskt, ursprung och lokalproducerat. Den utgör en liten men växande del av marknaden och preferenserna skiftar över tid. Försäljningen av ekologiska livsmedel har mer än fördubblats sedan 2004 och utgjorde år 2013 drygt 4 % av den totala försäljningen av livsmedel.<sup>3</sup> Dock finns stora variationer mellan olika produktgrupper. I framtiden kan en ökad konkurrens förväntas från länder som utvecklar mervärden i sin produktion gällande miljö- och djurskydd, antibiotikaanvändning m.m.

Det saknas i hög grad kommunikation till konsumenterna om vilka faktiska skillnader som kan utmärka svensk produktion, t.ex. i fråga om djuromsorg. Flera aktörer inom dagligvaruhandeln påtalar också behovet att utveckla sortiment och smakkvaliteter i de svenska produkterna, för att dessa ska kunna konkurrera i butik. När det gäller försäljning av livsmedel på exportmarknader krävs sannolikt en målmedveten utveckling av starka varumärken för varje produkt. Export kan underlättas genom kvalitetssäkring i hela värdekedjan via lämplig certifiering.

### 3.5 Konkurrens i livsmedelskedjan

I en granskning av konkurrensen inom livsmedelskedjan som Konkurrensverket genomförde 2011 konstaterades att ett fåtal större företag som blivit dominerande inom livsmedelsindustrin respektive dagligvaruhandeln också hade fått ökad marknadsmakt. Enligt granskningen utövar livsmedelsindustrin köparmakt över jord-

---

<sup>3</sup> Ekologisk livsmedelsmarknad 2014. Ekoweb.nu och (Livsmedelsföretagen, 2014).

brukarna, medan dagligvarukedjorna har köparmakt över livsmedelsindustrin. Med köparmakt avses att köparen är den starkare parten i förhandlingen. Dagligvarukedjorna har i sin tur säljarmakt dvs. makt över vad som erbjuds och säljs till konsumenterna. Förklaringen till dessa förhållanden är enligt granskningen att koncentrationen är stark i livsmedelsindustri och handel men låg i producent- och konsumentled.<sup>4</sup>

I Konkurrensverkets rapport konstateras vidare att de kooperativa företagen med jordbruksföretagen som medlemmar, har genomgått stora förändringar. Både ägarbilden och verksamheten är idag mångfacetterad.

I livsmedelshandeln finns i dag en mängd olika typer av varor inom varje produktsegment där traditionella svenska produkter konkurrerar i ursprung, pris, smak och kvalitet med övriga produkter från hela världen samtidigt som den svenska livsmedelsindustrin har tillgång till en större marknad än tidigare.

Då konkurrensen ökar inom både livsmedelsindustrin och i handelsledet krävs en god effektivitet i hela produktions- och värdekedjan, från primärproduktionen ända till slutkund. Denna form av effektivitet är sannolikt en faktor som förklarar framgångsrika exportländer, t.ex. som Danmark.

---

<sup>4</sup> Makt och marknad. Konkurrensverket. Rapport 2011:3.

## 4 Villkor och regler

### 4.1 Inledning

Jordbruket har sedan lång tid varit föremål för omfattande statlig reglering både genom lagar och regler och genom ekonomiska stöd. Även för trädgårdsnäringen har särskilda politiska överväganden gjorts genom åren. Jordbrukspolitiken hade länge fokus på landets livsmedelsförsörjning och bestod av såväl ett gränsskydd (tullar/avgifter) som prisregleringar. Den jordbrukspolitiska reformen på 1990-talet innebar att prisregleringarna togs bort. För att underlätta omställning lämnades ett direktstöd till jordbruket. Gränsskyddet skulle sänkas successivt i takt med internationella överenskommelser.

Sedan medlemskapet i EU 1995 omfattas Sverige av EU:s gemensamma jordbrukspolitik och det gemensamma gränsskydd som finns i unionen. EU:s jordbrukspolitik har i grunden samma mål som under 1950-talet även om politiken och instrumenten har moderniserats och marknadsanpassats under åren. Den gemensamma jordbrukspolitiken omfattar även trädgårdsnäringen.

### 4.2 Lagstiftning och regelverk

Jordbruks- och trädgårdsnäringen tillhör de sektorer som i hög grad omfattas av gemensam EU-lagstiftning. Sverige har dock i vissa fall kompletterande regler som går utöver EU-nivån. Lagstiftningen som reglerar jordbruks- och trädgårdsnäringen är mycket omfattande. Alla regler gäller dock inte alla företag. Företagets storlek, geografiska belägenhet och driftsinriktning är några faktorer som påverkar vilka regler som gäller.

Företag inom jordbruks- och trädgårdsnäringen omfattas av samma allmänna villkor som övrig näringsverksamhet i Sverige. Jordbruks- och trädgårdsföretagen tillhör de sektorer som har haft vissa

skattenedsättningar på energiområdet. I enlighet med beslut kommer dessa skattenedsättningar att fasas ut under perioden 2011–2015.<sup>1</sup> Under 2010 togs den handelsgödselskatt som tidigare fanns bort. Vidare har företagens avgifter för köttkontroll sänkts 2011 och 2012.

### *Jordförvärv och arrende*

Jordförvärvslagen (1979:230) innehåller regler om förvärv av lantbruksegendom. Enligt gällande regler krävs tillstånd om förvärvaren är en juridisk person. Förvärvstillstånd prövas av länsstyrelsen och av Jordbruksverket i fråga om större förvärv. Syftet med lagstiftningen, som har en lång historik, uppges vara dels att gynna sysselsättning och boende i glesbygd, dels att behålla balansen i markinnehav mellan fysiska och juridiska personer. De nuvarande reglerna innebär i praktiken att det är svårare för den som driver jordbruk i aktieföretagsform att förvärva lantbruksegendom eller mark. Förhållandet kan antas påverka företagets val av verksamhetsform. Även etableringen av nytt företagande på landsbygden kan påverkas.

Bestämmelser för arrende av jordbruksmark finns också reglerade i lag.<sup>2</sup> Delar av denna lagstiftning är för närvarande är föremål för en statlig utredning.<sup>3</sup>

## **4.2.2 Miljöfrågor**

Miljöbalken med tillhörande förordningar och föreskrifter syftar till att främja en hållbar utveckling. Jordbruks- och trädgårdssektorn ska precis som övrig näringsverksamhet följa balkens allmänna hänsynsregler och omfattas dessutom av ett flertal särregler. En betydande del av lagstiftningen inom miljöområdet har ursprung eller stöd i EU-rättsakter.

För att starta eller utöka verksamhet med större djurhållning krävs tillstånd enligt miljöbalken vilket är förknippat med en prövningsprocess. Företagen ska i dessa fall lämna en miljökonsekvensbeskrivning till länsstyrelsen.

---

<sup>1</sup> Prop. 2009/10:41, bet 2009/10:SkU21, rskr. 2009/10:122.

<sup>2</sup> 9 och 12 kap Jordabalken 1970:994.

<sup>3</sup> Tomträtts- och arrendeutredningen, Ju 2011:08.

Inom växtskyddsmedelsområdet finns en EU-förordning med gemensamma regler för godkännande av växtskyddsmedel. Förordningen kompletteras av en nationell förordning (2006:1060). Kemikalieinspektionen är ansvarig myndighet för godkännande av växtskyddsmedel och har föreskriftsrätt inom området. Gemensamma regler i EU finns även för företagens användning av växtskyddsmedel, som är genomförda genom en nationell förordning (2006:1010) om växtskyddsmedel. Ansvariga myndigheter är Naturvårdsverket, Jordbruksverket och Kemikalieinspektionen. Tillsynen utförs av kommunerna.

Den nuvarande ordningen innebär att godkännande och utsläppande av växtskyddsmedel på marknaden beslutas i varje enskilt land i EU. Beroende på skillnader i ländernas tillämpning liksom marknadsfaktorer kan tillgången på växtskyddsmedel därför variera mellan länderna. Växtskyddsrådet, som inrättats av Jordbruksverket, har i en skrivelse påtalat problemen med den gällande ordningen bl.a. från ett konkurrenskraftsperspektiv.<sup>4</sup>

Åtgärder för att minska växtnäringsförluster från jordbruket och trädgårdsnäringen har sin grund i internationella överenskommelser, EU-direktiv (exempelvis EU:s nitratdirektiv och EU:s ramdirektiv för vatten) och svenska miljömål. Både EU-direktiv, den nationella förordningen och föreskrifter innehåller detaljerade bestämmelser som kan gälla hantering av stallgödsel m.m. Nitratdirektivet kräver att särskilda åtgärder vidtas i nitratkänsliga områden. I Sverige omfattar dessa områden huvuddelen av jordbruksmarken.

EU:s Art- och habitatdirektiv avser att skydda biologisk mångfald och särskilt skyddsvärda arter och miljöer. På nationell nivå regleras hänsyn till natur- och kulturvärdet och värdefulla biotoper i odlingslandskapet av miljöbalken och i nationella förordningar. Flera av biotoperna i odlingslandskapet, t.ex. stenmurar och åkerholmar, har ett generellt skydd i hela landet som medför restriktioner för företagens markanvändning. Jordbruksverket har föreskriftsrätt på området och länsstyrelsen är tillsynsmyndighet.

---

<sup>4</sup> Växtskyddsrådet, Jordbruksverket (Dnr 4.4.17-121/14).

### 4.2.3 Djurskydd

Vissa grundläggande bestämmelser om djurskydd gäller för alla producenter i EU. Den svenska djurskyddslagen (1988:534) innehåller de grundläggande reglerna och den svenska djurskyddsförordningen (1988:539) kompletterar med mer detaljerade regler och bemyndiganden. Lagen innehåller bl.a. bestämmelser om att djur ska behandlas väl och skyddas från onödigt lidande och sjukdom samt att djur ska hållas på ett sådant sätt att det ger dem möjlighet att bete sig naturligt.

Jordbruksverket har utfärdat ett antal föreskrifter som innehåller en omfattande regelmassa.<sup>5</sup> Detaljerade regler finns t.ex. för burstorlek för höns, hur tätt svin får hållas och hur länge en mjölko ska vistas på bete om sommaren. Vissa av detaljreglerna har sitt ursprung i EU-direktiv medan andra är enbart nationella. Länsstyrelsen ansvarar för tillsyn och kontroll av lagstiftningen. Tabellen nedan ger några exempel på skillnader mellan EU:s miniminivå och de svenska reglerna.

**Tabell 4.1 Skillnader mellan EU:s miniminivå och svenska regler**

	EU:s grisdirektiv	Sverige
<b>Fixering av sugga</b>	Tillåtet från en vecka före grisning till fyra veckor efter betäckning (ca två månader).	Ej tillåtet. Rörelsefrihet får begränsas under smågrisarnas första levnadsdagar.
<b>Svanskupering</b>	Rutinmässig kupering ej tillåtet.	Kupering ej tillåtet.
<b>Avvänjningstid smågris</b>	Tre veckor	Fyra veckor
<b>Strö</b>	Krav på bökbart material vid grisning, möjlighet till undantag.	Krav på bökbart material, ej möjlighet till undantag.

Sverige var 1986 det första landet i världen som förbjöd all användning av antibiotika för att djur ska växa snabbare. Sverige arbetade sedan för att samma förbud skulle införas i EU vilket skedde 2006.<sup>6</sup>

Svenska regeringar och Europaparlamentariker har sedan det svenska EU-medlemskapet på flera sätt verkat för en högre ambi-

<sup>5</sup> Se t.ex. SJVFS 2010:15 Saknr L 100, Statens jordbruksverks föreskrifter och allmänna råd om djurhållning inom lantbruket.

<sup>6</sup> [www.jordbruksverket.se/amnesomraden/djur/sjukdomarochsmittskydd/antibiotikaresistens/motverkaantibiotikaresistens.4.60778d4f133a753969d8000552.html](http://www.jordbruksverket.se/amnesomraden/djur/sjukdomarochsmittskydd/antibiotikaresistens/motverkaantibiotikaresistens.4.60778d4f133a753969d8000552.html)



tionsnivå när det gäller djurskydd i unionen. Sedan 1995 har miniminivån höjts för flera djurslag, bl.a. har det införts krav på inredda burar för värphöns och krav på gruppställning av dräktiga suggor. Det kan också förekomma skillnader i tillämpningen av EU-gemensamma regler.

#### 4.2.4 Livsmedel, foder och smittskydd

Den som producerar livsmedel omfattas av en gemensam livsmedelslagstiftning i EU. Dessa kompletteras av svensk lagstiftning genom den svenska livsmedelslagen (2006:804), livsmedelsförordningen (2006:813) och Livsmedelsverkets föreskrifter. Lagstiftningen syftar till att säkerställa en hög skyddsnivå för människors hälsa och för konsumenternas intressen när det gäller livsmedel och omfattar regler för hygien, smittskydd, läkemedel och hantering och förvaring av farliga ämnen. Kontrollen av lagstiftningen är riskbaserad vilket innebär att livsmedelsföretag och foderföretag i primärproduktionen klassificeras utifrån risk för exempelvis smittspridning. Med hjälp av klassificeringen kan kontroll genomföras där den gör störst nytta.

I EU finns också gemensamma produktspecifika handelsnormer (produktbeskrivningar) för de mest sålda frukterna och grönsakerna. För alla andra färsk frukt och grönsaker finns EU:s allmänna handelsnorm, som i stort slår fast att produkterna ska vara hela, friska och inte ha några större fel.

Smittskyddet för djur omfattas av gemensam reglering på EU-nivå. I Sverige finns därutöver kompletterande regler i flera lagar, förordningar och föreskrifter. De svenska reglerna är i vissa fall mer långtgående än de gemensamma reglerna, t.ex. vad gäller salmonella.

Det finns också en gemensam lagstiftning inom EU för foder och animaliska biprodukter liksom för skydd mot allvarliga växtskadegörare med svensk kompletterande lagstiftning.

#### 4.2.5 Konsekvensanalyser och regelförenklning

Inom EU och i Sverige ställs krav på konsekvensanalyser och inhämtning av synpunkter när ny lagstiftning tas fram. En konsekvensutredning är ett verktyg utformat bl.a. för att säkerställa att vissa perspektiv blir belysta och bidra till ett väl underbyggt

beslutsunderlag. Det finns emellertid inte några krav på att en konsekvensutredning ska innehålla avvägningar av hur ett förslag förhåller sig till den totala regelbördan på ett område. Kraven ser något olika ut beroende på typ av lagstiftning.

I Sverige liksom i andra länder pågår ett omfattande arbete med regelförenkling. Begreppet har använts för att beskriva arbetet med att åstadkomma regler, processer och förfaranden som är utformade så att de är anpassade till företagens villkor och verklighet. Regelförenkling syftar bl.a. till att minska kostnader för att följa regler samt att förbättra sådant som företagen upplever som krångligt men som är svårt att definiera som kostnader, t.ex. bemötande, service och handläggningstider.

#### **4.2.6 Branschens egna regler**

En bransch kan välja att gå utöver lagstiftad nivå och komma överens om frivilliga krav. Certifiering är exempel på detta. Ibland måste företag följa branschens regler för att få tillgång till viss del av marknaden.

I enstaka fall är frivilliga branschprogram direkt kopplade till lagstiftningen (kontrollprogram). Kontrollprogrammen innebär att man får avvika från den lagstadgade svenska miniminivån om man på annat sätt säkerställer måluppfyllelsen.

#### **4.2.7 Jämförelser av villkor och regler**

Sedan EU-medlemskapet är marknaden för varor och tjänster, med några få undantag, gemensam inom unionen. Svenska producenter konkurrerar därmed på samma marknad som andra företag inom EU. Skillnader i regler och krav liksom tillämpningen av EU-gemensamma regler kan få negativa konsekvenser för företagets konkurrenskraft om företagen inte lyckas få betalt för ett mervärde på marknaden. Det finns även en risk att regelmassan sammantaget inskränker företagets möjligheter att finna företagsekonomiskt lönsamma lösningar.

Utredningen har låtit genomföra en översiktlig kartläggning av villkoren för företagande inom jordbruks- och trädgårdsnäringen. Uppdraget har genomförts av Ramböll Management Consulting AB. I rapporten konstateras att omfattande lagstiftning och regler

även finns inom andra branscher. Jordbruks- och trädgårdsföretagen har samtidigt stöd i form av vägledning från Jordbruksverket och länsstyrelserna. Jordbruket har också mer ekonomiska stöd och ersättningar än andra branscher. Slutligen noteras att jordbruksföretag i högre utsträckning drivs som fåmansföretag och enskild firma, medan aktieföretagsformen generellt är vanligare i andra branscher.<sup>7</sup>

Jordbruksverket har i en studie konstaterat att den svenska djurskyddslagstiftningen ofta går längre än minimikraven i EU:s direktiv. De danska regelverken är generellt mer allmänt hållna och flexibla än de svenska, som har mer exakta krav och specificerade gränsvärden. Studien ger exempel på fördyrande regler inom grisfjäderfä och mjölkproduktion.<sup>8</sup> Ett exempel på strängare lagstiftning är att Sverige är det enda land som kräver att mjölkkor ska hållas på bete sommartid. Hur detta krav påverkar lönsamheten studeras för närvarande av Jordbruksverket och resultaten kommer att presenteras under 2014.

Enligt en utredning på miljöområdet har den absoluta merparten av de administrativa kostnaderna av miljörelaterad lagstiftning för jord- och skogsbruk samt fiskeriföretag sin grund i EU-bestämmelser. Olika länder har dock valt olika sätt att uppfylla krav i den gemensamma lagstiftningen, t.ex. nitratdirektivet.<sup>9</sup>

I en studie som LRF har genomfört redovisas skillnader mellan ett antal konkurrentländer i lagstiftning och regler som rör miljö, djurskydd, skatter, ekonomiska stöd och smittskydd. Slutsatsen är att reglerna inom miljö- och djurskyddsområdet i allmänhet är mer långtgående i Sverige jämfört med andra länder. Skillnader finns också i skatteregler. Det framhålls samtidigt att det finns fördelar med de svenska reglerna. Enligt studien finns det möjlighet att i vissa fall ta ut något högre pris i Sverige eftersom djuromsorgen är god. Fördelarna med en god djurhälsa påpekas också i studien.<sup>10</sup>

Slutligen kan nämnas rapporterna *Grön Konkurrenskraft* där LRF, LRF Konsult och Jordbruksverket i ett samarbete genomfört jämförelser av konkurrenskraft, villkor och regler för jordbruksföretag.

<sup>7</sup> Kartläggning av villkor för företagande inom svensk jordbruks- och trädgårdsnäring. Ramböll Management Consulting AB.

<sup>8</sup> Kostnader och intäkter i svenskt jordbruk -en jämförelse med Danmark och Finland. Jordbruksverket. Rapport 2010:18.

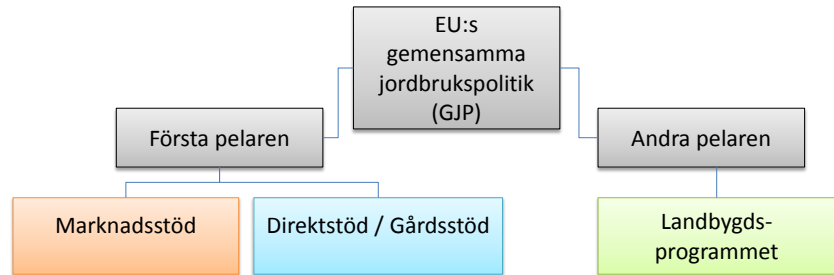
<sup>9</sup> Djurhållning och miljö (SOU 2013:5).

<sup>10</sup> Mat på lika villkor - Konkurrenskraft och politiska villkor för svenskt jordbruk. LRF 2013.

### 4.3 Ekonomiska stöd

EU:s gemensamma jordbrukspolitik består av två ”pelare”: dels gårdsstöd och marknadsstöd, dels landsbygdsprogrammet (se bild nedan). Direktstödet betalas till största delen ut oavsett produktionsinriktning. Landsbygdsprogrammet syftar till att stärka de areella näringarna och annat landsbygdsföretagande samt till miljöåtgärder. Direktstödet och landsbygdsprogrammet uppgår tillsammans till cirka 11 miljarder kronor per år.

Diagram 4.1. Schematisk bild över EU:s gemensamma jordbrukspolitik



Utöver EU-stöden finns även nationella stöd och initiativ. Sverige har sedan medlemskapet möjlighet att lämna ett särskilt nationellt stöd till jordbruket i norra Sverige (Norrlandsstödet). Stödet uppgår till omkring 300 miljoner kronor per år.

Visionen ”Sverige – det nya matlandet” syftar till att skapa arbetstillfällen och tillväxt genom satsningar och stärkt samverkan inom hela livsmedelskedjan från producent till konsument. Regeringen har också ett mål att fördubbla exporten av livsmedel till år 2020. Åtgärderna omfattar olika exportfrämjande insatser, ekonomiska stöd till företag med exportambitioner samt teknisk rådgivning.

## 5 Kunskap, forskning och innovation

### 5.1 Utbildningar inom jordbruk och trädgård

Utbildningar inom jordbruks- och trädgårdsområdet ges på tre nivåer: gymnasieskolan, yrkeshögskolan och på universitet och högskolor.

#### *Grundläggande utbildning och yrkesutbildning*

*Gymnasieskolan* har både yrkesprogram och högskoleförberedande program. Naturbruksprogrammet är ett yrkesprogram med fyra inriktningar: djur, lantbruk, skog och trädgård. Programmen är treåriga. Det finns över 100 naturbruksskolor i landet med olika inriktningar och med både offentliga och privata huvudmän. Alla naturbruksskolor har inte samtliga inriktningar. Antalet sökande till naturbruksprogrammet har minskat något under senare år. Förklaringen är demografiska faktorer men också förändringar av gymnasieskolans yrkesprogram. När det gäller trädgårdsinriktningen finns i dag endast ett fåtal naturbruksskolor kvar som erbjuder denna utbildning.

*Yrkeshögsskolan* är en eftergymnasial utbildning med syfte att utbilda för en tydlig yrkesroll. Utbildningarna är 1–3 år. Utbildningar inom jordbruk och trädgård omfattar bl.a. agrotekniker, djurskötare, driftsledare lantbruk, gårdsmästare eller trädgårdsmästare med olika inriktningar.

För yrkeshögsskolans utbildningar krävs ofta särskilda förkunskaper, behörighet eller yrkeserfarenhet. Ett vanligt krav är grundläggande yrkesprogram på gymnasienivå med relevant inriktning. Ett generellt problem i dagens system är att rekryteringsbasen för yrkeshögsskolans utbildningar därigenom har blivit alltför begrän-

sad. Effekten blir att många branscher har eller kommer att få brist på yrkesutbildad personal. Ett exempel är bristen på utbildad och erfaren personal till trädgårdsnäringen.

Regeringen har tillsatt en utredning med uppdrag att se över den gymnasiala yrkesutbildningen i syfte att stärka utbildningarnas attraktivitet och övergången till arbetsmarknaden. Slutliga förslag ska lämnas senast den 31 mars 2015<sup>1</sup>.

Det finns även andra utbildningar som har stor betydelse för sektorns utveckling. Olika tekniska program på gymnasie- och högskolenivå utbildar tekniker som behövs inom livsmedelsindustrin. Vidare finns Restaurang- och livsmedelsprogrammet inom gymnasieskolan.

Goda möjligheter till utbildning och kunskapsuppbyggnad är en grundläggande förutsättning för att få rätt kompetens och resurser till jordbruk och trädgårdsnäringens produktion. På några orter i landet har olika former för samverkan mellan utbildningshuvudmän och näringen utvecklats i detta syfte. En annan utmaning handlar om att stärka utbildningarnas attraktivitet och tillgänglighet för ungdomar men också för personer som senare i yrkeslivet vill byta yrkesinriktning och för personer med utländsk bakgrund.

### *Högre utbildning*

Sveriges Lantbruksuniversitet, SLU, ger utbildningar på grundnivå, avancerad nivå och forskarnivå inom flera områden med koppling till jord- och trädgårdsbruk och livsmedelsproduktion.

Generellt täcker utbildningarna ett bredare fält av områden än tidigare. Agronom- och hortonomutbildningen har emellertid i dag svagare koppling till praktiskt verksamhet än tidigare. Exempelvis har förberedande praktiska kurser tagits bort. Färre elever som söker utbildningen har i dag bakgrund eller erfarenhet från praktiskt lantbruk. Lantmästar- och trädgårdsingenjörsutbildningen är numera en treårig tvärvetenskaplig utbildning.

Även andra universitet och högskolor erbjuder högre utbildning med relevans för jordbruks- och trädgårdsnäringarna.

---

<sup>1</sup> Yrkesprogramutredningen (U 2014:01), se dir. 2013:122 och dir. 2014:50.

## 5.2 Forskning – grundläggande förhållanden

Forskning som har relevans för jordbruks- och trädgårdsnäring och livsmedelssektorn bedrivs vid många universitet och högskolor i landet. Det dominerande lärosätet när det gäller forskningens omfattning är *Sveriges Lantbruksuniversitet, SLU*, med uppdrag att bedriva forskning och utbildning inom jord- och trädgårdsbruk, landskapsplanering, livsmedelsproduktion, naturvård, skogsbruk, veterinärmedicin m.m.<sup>2</sup> Merparten av verksamheten är förlagd till de fyra huvudorterna Alnarp, Skara, Ultuna och Umeå. SLU sorterar under Landsbygdsdepartementet. Det årliga anslaget uppgår till 1,7 miljarder kronor, varav cirka 0,8 miljarder kronor är avsatta för forskning. Härutöver disponerar SLU medel för strategiska satsningar och institutsuppgifter samt externa medel för forskning och uppdrag.

SLU:s verksamhet har förändrats över tid. Universitets vision är i dag att vara ett universitet i världsklass inom livs- och miljövetenskaper.<sup>3</sup> Den tidigare sektorsanknytningen har blivit mindre tydlig. Forskningen har i ökad grad fått karaktär av grundforskning inom bredare områden och ökad vikt läggs vid forskningens vetenskapliga kvalitet framför relevans och nytta för näringarna.

Utanför universiteten och högskolorna är *Institutet för jordbruks- och miljöteknik, JTI*, ett tekniskt forskningsinstitut med verksamhet inom produktion och teknik, miljö och energiteknik. Närliggande är även *Institutet för Livsmedel och Bioteknik, SIK* med forskning och utveckling inom livsmedelsbranschen. Både JTI och SIK är dotterbolag till SP-koncernen (Sveriges Tekniska Forskningsinstitut).

Forskning och utveckling inom framför allt djurhälsa och djurhållning bedrivs även vid *Statens veterinärmedicinska anstalt, SVA*. Även *Hushållningssällskapen* bedriver utvecklingsarbete i form av fältförsök på uppdrag av näringens företag. Nämnas kan också *Agrifood Economics Center*, som är ett samarbete mellan SLU och Lunds universitet. Centrets uppdrag är att utföra analyser och utvärderingar inom Landsbygdsdepartementets ansvarsområde.

---

<sup>2</sup> Förordning (1993:221) för Sveriges lantbruksuniversitet.

<sup>3</sup> [www.slu.se/sv/om-slu/](http://www.slu.se/sv/om-slu/)

### *Forskningsfinansiärer*

Statliga forskningsfinansiärer är framför allt *Formas*, som är ett statligt forskningsråd med uppdrag att finansiera grundforskning och behovsmotiverad forskning med relevans för miljö, areella näringar och samhällsbyggande. *Formas* fördelar omkring 1,2 miljarder kronor årligen. *Vinnova* är en myndighet med uppgift att förbättra förutsättningarna för innovation och att finansiera behovsmotiverad forskning. *Vinnovas* anslag uppgår till omkring 2,7 miljarder kronor per år. Andra viktiga finansiärer av forskning inom detta område är *Vetenskapsrådet* och *Horisont 2020*, som är EU:s ramprogram för forskning och innovation. Inom de statliga forskningsstiftelserna finansierar *MISTRA* forskning inom miljö och hållbar samhällsutveckling.

*Stiftelsen lantbruksforskning, SLF*, finansierar forskning med nära anknytning till svenskt lantbruk. Forskningsmedlen härrör från lantbruksnäringen via avräkningspriser. *SLF* erhåller även statliga forskningsmedel genom *Formas*. För 2013 uppgick stiftelsens totala forskningsmedel till 70 miljoner kronor.

## **5.3 Kunskapsförmedling**

Förmedling av kunskap från forskning och utveckling kan ske genom publicering i vetenskapliga tidskrifter, genom riktade informationsinsatser och allmän information eller genom kunskapsutveckling i samverkan mellan olika aktörer.

Staten hade tidigare genom Lantbruksstyrelsen och lantbruksnämnderna en särskild organisation för kunskapsspridning, de s.k. lantbrukskonsulenterna, som skulle utgöra en förmedlande länk mellan forskning, rådgivning och företag. Motsvarande fanns också på trädgårdssidan. Detta system avvecklades i samband med den jordbrukspolitiska reformen i början av 1990-talet. Motivet var att ansvaret för produktionsrådgivning i första hand skulle ligga på näringen.

Rådgivningsorganisationen består i dag av flera företag och konsulter med olika inriktningar och kompetensområden. De största organisationerna är Hushållningssällskapet, med rådgivning inom flera områden som lantbruk, trädgård och landsbygd, Växa Sverige AB som främst vänder sig till mjölk- och köttföretag och LRF Konsult med inriktning på ekonomi-, juridik- och affärsrådgivning.



Verksamheten har ofta regional bas och omfattar även annan verksamhet och service till företagen. Sammantaget har dessa större rådgivningsorgan över 2 500 konsulter och medarbetare. Länsstyrelserna bedriver viss rådgivning som i huvudsak är inriktad på miljöfrågor i jordbruket.

SLU har i dag olika modeller för samverkan, bl.a. regionala partnerskap, nätverk och centrumbildningar. SLU har också nyligen infört samverkanslektorat, där 18 forskare har uppgiften att samverka med det omgivande samhället inom sina ämnesområden.

Någon direkt koppling mellan rådgivare och forskning vid SLU eller andra lärosäten finns inte i dag. En jämförelse kan göras med Danmark där organisationen Landbrug & Fødevarer (ung. motsvarande Lantbrukarnas Riksförbund, LRF) bedriver egen forskning och utveckling samt rådgivning vid *Videncenter for landbrug*.

## 5.4 Pågående kartläggningar och uppdrag

### 5.4.1 Kartläggning av kunskaps- och innovationssystemet

Vinnova genomför på uppdrag av utredningen en kartläggning av kunskaps- och innovationssystemet för jordbruk och trädgårdsnäringen i Sverige. Uppdraget har redovisats i en delrapport. Uppdraget kommer att slutrapporteras i oktober 2014.

Enligt rapporten tillmäts innovation en allt större betydelse för flera länders tillväxt och utveckling. Innovation handlar om nya eller bättre sätt att skapa värden för samhälle, företag och individer, och för att möta samhällsutmaningar. I den nationella innovationsstrategin slås fast att "Innovation är avgörande för den långsiktiga produktivitetsutvecklingen och därmed för tillväxt och framtida välförhållanden".<sup>4</sup>

Flera länder i och utanför EU fäster i dag allt större vikt vid investeringar i forskning och innovation som ett sätt att stärka konkurrenskraften inom jordbruks- och livsmedelsproduktionen. OECD men även EU-kommissionen genom SCAR (*Standing Committee on Agricultural Research*) har genomfört flera studier och kartläggningar av ländernas kunskaps- och innovationssystem för jordbrukets utveckling, förkortat AKIS (*Agricultural Knowledge and Innovation System*).

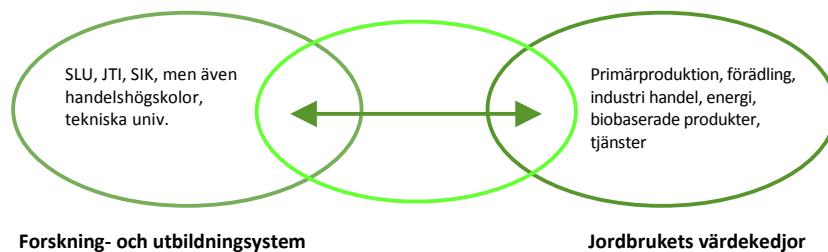
---

<sup>4</sup> Nationella innovationsstrategin, 2012.

*Preliminära resultat av Vinnovas kartläggning*

Det svenska kunskaps- och innovationssystemet för jordbruk (AKIS) kan illustreras övergripande i figuren nedan.

**Brobyggare**, LRF Konsult, Hushållningssällskapen, Växa Sverige, SLU Holding, Landsbygdsnätverket, SLF m.m.



Kartläggning visar i sammanfattning följande:

- Den jordbruks- och trädgårdsrelaterade forskningen i Sverige är i jämförelse med andra sektorer i samhället mer vetenskapsdriven än innovationsdriven. Vetenskaplig kvalitet värderas högre än relevans. Användarinvolvering är svag i t.ex. agendaformulering, definitionsfas och under forskningsprocesserna.
- SLU är den dominerande aktören inom högre utbildning och forskning och rankas bland de 40 bästa lantbruksuniversiteterna i världen, grundat på antalet vetenskapligt publicerade artiklar.
- AKIS-relevant forskning finns vid andra universitet och högskolor.
- Institutsforskningen har generellt sett en mindre roll i Sverige än i många andra länder.
- SLU har stor frihet att tolka sin roll när det gäller de areella näringarna. SLU ser som sin sektorsroll att ”vara en självständig kunskapssökande aktör och att ha kompetens och intresse för en kontinuerlig dialog med omgivande samhälle”.<sup>5</sup> Hos jordbruks- och trädgårdsproduktionens aktörer ser man snarare att sektorsrollen handlar om att utbilda människor till sektorn och att forska åt sektorn, med målet att bidra till en bärkraftig, lönsam och positiv utveckling.

<sup>5</sup> SLU:s strategi 2010 - 2016 (www.slu.se)

- SLU:s nuvarande former för samverkan handlar i första hand om aktiviteter efter forskningsprocessen, t.ex. informationsinsatser eller åtgärder för att direkt kommersialisera forskningsresultat.
- SLU samverkar i begränsad omfattning med näringsens företag i forskningen. Det saknas också effektiva strukturer för att nyttgöra och sprida och tillämpa resultat av forskning.
- Det privata näringslivets investeringar i FoU inom jordbruk och livsmedel är mindre jämfört med andra delar av det svenska näringslivet.

I ett framtidsperspektiv är det enligt rapporten angeläget att forskningen i större utsträckning tar sin utgångspunkt i de globala utmaningarna. Det handlar t.ex. om klimat, energi, miljö och demografi. Efterfrågan på hållbara lösningar ökar i samhället och kan också skapa nya möjligheter för företagens tillväxt.

En innovationsstrategi för jordbruks- och trädgårdsproduktionen bör enligt rapporten ha ett fokus på näringen och företagen. Samtidigt måste produktionen självklart utgå från de behov och den efterfrågan som finns hos konsumenter och samhälle. Traditionella paradigmen med fokus på produktion och tillväxt kan behöva kompletteras av alternativa synsätt som utgår från ett hållbart utnyttjande av naturresurser, smart teknik och nya marknader.

Avslutningsvis skisseras några möjliga policyåtgärder. Som viktiga områden lyfter rapporten fram vikten av tydligare mål och vision för kunskaps- och innovationssystemet (AKIS). Efterfrågan på nya lösningar inom jordbruk och trädgårdsproduktion behöver stimuleras liksom de offentliga och privata satsningarna på innovationsdriven forskning. Företagens och samhällets inflytande och delaktighet i forskning och innovationssamverkan behöver stärkas.

#### 5.4.2 KSLA:s kartläggning

*Kungliga Skogs- och Lantbruksakademien, KSLA*, genomför för närvarande en kartläggning av forskning för jordbruks- och trädgårdsnäringen. Målet i ett första steg av kartläggningen var att identifiera vilka lärosäten utöver SLU, samt SP och SVA, som bedriver forskning av intresse för jordbruks- och trädgårdsnäringen. I ett andra steg, som påbörjats våren 2014, kommer intervjuer och fördjupade

analyser att genomföras. Preliminärt visar kartläggningen att forskning med relevans för lantbrukets företagande förekommer på flera universitet och lärosäten och att dessutom forskning som rör företagsekonomi, marknadsföring och ny teknik i högre grad kan ha relevans för lantbrukets företag och konkurrenskraft än vad som hittills observerats.

## 6 Framtidsscenarier

### 6.1 Globala omvärldsfaktorer

#### *Befolkningsutveckling och ekonomisk tillväxt*

Världens ökande befolkning samt den ekonomiska tillväxten påverkar både mängden mat som efterfrågas och sammansättningen. År 2030 beräknas världens befolkning att uppgå till 8,4 miljarder människor, dvs en ökning med 20 % jämfört med dagsläget. I stort sett hela befolkningstillväxten kommer att ske i utvecklingsländerna. För Sverige beräknas befolkningen att öka från dagens 9,6 miljoner till 10,7 miljoner människor, vilket motsvarar 12 %.

Prognoser för den ekonomiska tillväxten visar att den ekonomiska tillväxten framför allt kommer att ske i delar av Asien med Kina och Indien i spetsen. Tillväxten i EU-länderna förväntas utvecklas relativt svagt.<sup>1</sup>

#### *Livsmedelsförsörjning*

Konsumtionen av livsmedel förväntas öka globalt som följd av befolkningstillväxt och ökat välstånd framför allt i nya tillväxtekonomier i Asien och även delar av Afrika. Flera större trender kan identifieras:

- En växande medelklass i nya tillväxtländer ökar efterfrågan.
- Ökat välstånd innebär ökad konsumtion av kött, mjölk och ost.
- Fokus ökar på livsmedelssäkerhet och spårbarhet och kännedom om produktionsförhållanden

---

<sup>1</sup> OECD/ FAO (2013). Agricultural Outlook 2013-2022.

- Hälsoaspekter på livsmedel påverkar i högre grad konsumtionsval.
- Användningen av antibiotika är idag hög inom livsmedelsproduktionen. Bakterier som är resistenta mot antibiotika, exempelvis MRSA, utgör ett hot mot folkhälsan. Sverige är det land i EU där användningen av antibiotika inom animalieproduktionen är lägst.<sup>2</sup>

Enligt en prognos för tiden fram till 2023 från OECD/FAO väntas produktionen av livsmedel öka framför allt i utvecklingsländerna genom ökade avkastningar. Många länder har mycket goda förutsättningar, men bristen på resurser i form av mark och vatten kommer att öka i framtiden. En ökad globalisering av marknader och ökade transporter ställer dock krav på effektivitet i alla led i värdekedjan. Länder med väl utvecklad infrastruktur och logistik kan därför fortsatt ha fördelar. En ökad produktion i världen leder till en ökad global konkurrens och till en prispress.

### *Klimat*

Klimatförändringarna innebär en stor utmaning för jordbruket och livsmedelsproduktionen. Förändringarna bedöms förbättra odlingsbetingelserna på delar av det norra halvklotet. Detta kan gynna nordligare belägna länder som Sverige. Samtidigt kan förutsättningarna försämrats på det södra halvklotet. Där utgör tillgång till vatten och mark redan i dag begränsningar för produktionen. Till år 2025 kommer mer två-tredjedelar av världens befolkning att leva i länder med vattenbrist.

För Sverige kan klimatförändringarna innebära torrare somrar och mer nederbörd under vintrarna, i synnerhet i de södra delarna av landet. Avkastningsnivåerna kan komma att öka och nya sorter blir möjliga att använda. Samtidigt kan problem öka med nya djursjukdomar, växtskadegörare och översvämningar.

I senaste IPCC-rapporten betonas behovet av samhällsanpassning. Ett förändrat klimat, i kombination med andra samhällsföränd-

---

<sup>2</sup> [www.jordbruksverket.se/amnesomraden/djur/sjukdomarhosdjur/antibiotikaresistens/motverkaantibiotikaresistens.4.60778d4f133a753969d8000552.html](http://www.jordbruksverket.se/amnesomraden/djur/sjukdomarhosdjur/antibiotikaresistens/motverkaantibiotikaresistens.4.60778d4f133a753969d8000552.html)

ringar, bedöms öka stressen på de globala livsmedelsförsörjningssystemen.

### *Energi och annan biobaserad produktion*

Jordbruket producerar förutom livsmedel förnybar energi och biobaserad råvara. Prognoser visar att efterfrågan på förnybar energi kommer att öka. Produktionen i världen av biodiesel och etanol väntas öka med cirka 5 % per år fram till 2022<sup>3</sup>. I utredningen "Fossilfritt på väg" (SOU 2013:84) bedöms att det i Sverige finns en stor potential för att öka produktion och användning av biodrivmedel, framför allt från skogsråvara.

Jordbruks- och trädgårdsproduktion använder i dag fossila bränslen för värme, drivmedel och för torkning. Dessutom är produktion av insatsmedel som t.ex. växtnäring energiintensiv. Livsmedelssektorn som helhet står för cirka 30 % av världens energikonsumtion<sup>4</sup>. Historiskt finns en samvariation mellan energi- och livsmedelspriser. En prognos från OECD/IEA visar att priset på råolja i nominella termer kommer att stiga svagt under kommande 20-årsperiod.

## **6.2 Framtidsscenario för år 2030**

### **6.2.1 Grundläggande antaganden**

Följande antaganden och förutsättningar är utgångspunkter för scenariet:

- Huvudscenariot utgår från OECD/FAO och EU-kommissionens prisprognos för kommande 10-årsperiod.
- Inflationen antas uppgå till 2 % varför de reala priserna sjunker på sikt i förhållande till i dag.
- I scenariot antas produktiviteten utvecklas på samma sätt fram till år 2030 som produktivitetsutvecklingen de senaste 17 åren.

---

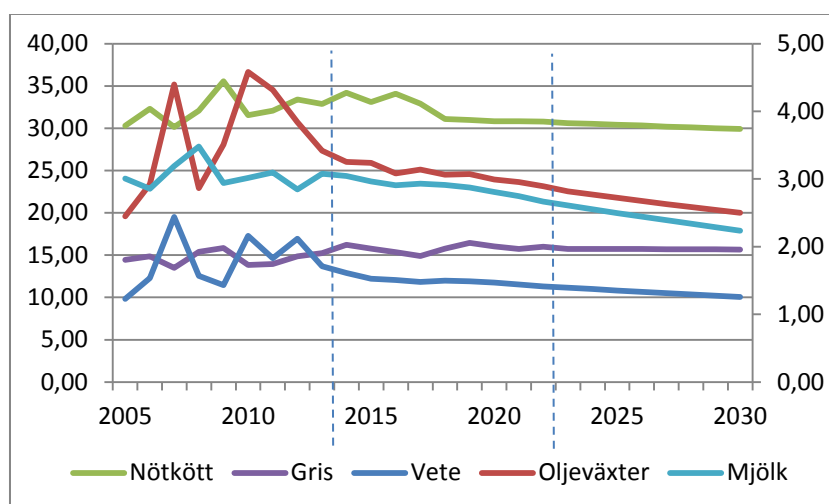
<sup>3</sup> OECD/ FAO (2013).

<sup>4</sup> FAO (2011) Energy-smart food for people and climate. Issue paper.

- För prisutvecklingen för insatsmedel antas en framskrivning av utvecklingen i Sverige de senaste 10 åren, vilket innebär en real prisökning på mellan 15–30 %.
- Scenariot antar att den gemensamma jordbrukspolitiken ser ut som i dag och beaktar endast politiska beslut fattade innan april 2014.

Figuren nedan visar den reala prisutvecklingen för perioden 2005–2013 samt EU-kommissionens prognos för perioden 2014–23. Prisutvecklingen 2024–2030 är en trendframskrivning från åren innan.

**Diagram 6.1 Real utveckling världsmarknadspriser 2005–2030. Kr/kg**



Källa: EU-Kommissionen (2013) och Jonasson (2014). Avser reala priser (2013 års penningvärde) i partiled. Höger axel anger mjölkpriset.

### 6.2.2 Modellberäkning för jordbruksproduktionen

Som grund för huvudscenariot ligger en modellsimulering av utvecklingen av svenskt jordbruk fram till år 2030.<sup>5</sup> De antaganden som ligger som grund för modellsimuleringen har stor betydelse för beräkningsutfallet, varför resultaten måste tolkas med stor försiktighet. Ett viktigt antagande i modellen är att alla företagare agerar ekonomiskt rationellt. Modellresultaten visar att det samlade

<sup>5</sup> Jonasson (2014). Scenarier för jordbrukssektorn 2030..



värdet i fasta priser för svensk jordbruksproduktion kommer att minska med motsvarande 35 % jämfört med i dag (2013) fram till år 2030. Det beror på de antaganden som ligger till grund för simuleringen vilka kommenteras mer i känslighetsanalysen på nästa sida.

Modellberäkningarna visar att produktionen bibehålls i stor utsträckning i södra och mellersta Sveriges slättbygder men minskar i betydande utsträckning i skogs- och mellanbygderna samt i norra Sverige. De bördiga slättlandskapen står för en allt större andel av produktionsvolymen och produktionsvärdet. På grund av fortsatt ökning av arbetsproduktivitet minskar antalet årsverken mer än minskningen i produktion. Modellresultaten tyder således på att förutsättningarna för att skapa effektiva produktionsenheter med en tillräcklig lönsamhet är bäst i södra och mellersta Sverige,.

Inom växtodlingen visar simuleringen en viss minskning av spannmålsproduktionen men en ökning av oljeväxtodlingen. På animaliesidan visar modellresultaten en fortsatt minskning av produktionen. På grund av låg lönsamhet har investeringarna under en följd av år varit lägre än vad som svarar mot moderniseringsbehovet. Det gäller framför allt inom mjölk-, gris- och nötköttsproduktionen. En låg lönsamhet i dag medför mindre nyinvesteringar imorgon, vilket i sin tur försämrar konkurrenskraften på sikt. Fram till år 2030 kommer att behövas betydande nyinvesteringar för att vidmakthålla en effektiv produktion.

Den totala arealen åkermark förväntas bli oförändrad men markanvändningen ändras. Arealen vall minskar på grund av färre djur medan arealen trädad mark ökar kraftigt eftersom det är olönsamt att bruka den. Störst konsekvenser får detta skogsbygderna och i norra delen av landet. I södra och mellersta Sveriges slättbygder behålls produktionen, arealer och djur i stor utsträckning.

Så länge gårdsstödet utbetalas för marken kommer åkermarken att förbli åkermark. Resultaten från modellberäkningen visar att arealen betesmarker, som i dag uppgår till cirka 400 000 ha, kommer att minska kraftigt och den största procentuella minskningen sker i norra Sverige. Detta är starkt kopplat till den negativa utvecklingen för animalieproduktionen. I modellberäkningen antas att nuvarande ersättningar till betesmarker finns kvar. Betesmarker som tas ur produktion övergår, antingen via plantering eller genom igenväxning, till skog.

### *Trädgårdsnäringens framtid*

Någon motsvarande modellberäkning har inte kunnat göras för trädgårdsnäringen. Delar av trädgårdsproduktionen, framför allt frilandsodling av frukt och grönsaker m.m. är dock i vissa delar jämförbar med annan vegetabilieproduktion, även om ytarealer och företagsstruktur delvis ser annorlunda ut. För växthusodlingen råder andra förutsättningar eftersom kostnaden för uppvärmningsbränslen är så påtaglig. Liksom för andra näringar behöver en konkurrenskraftig trädgårdsnäring kompetent personal och en fortsatt produktivitetsutveckling.

Nya klimatbetingelser kan göra att goda förutsättningar skapas i framtiden för en trädgårdsproduktion genom det finns god tillgång till såväl mark som vatten. Tillgången till växtskyddsmedel och nya sorter anpassade efter ett nytt klimat är mycket viktigt för näringen.

### *Känslighetsanalys*

Modellresultaten i huvudscenariot är starkt beroende av de antaganden som görs om framtiden. I en prognos ända fram till 2030 finns en stor osäkerhet i prisantaganden, produktivitetsutveckling och i antaganden om hur utbud och efterfrågan på livsmedel och andra jordbruksvaror kommer att utvecklas. Likaså bygger modellen på ett antagande om att alla företagare agerar ekonomiskt rationellt, vilket inte alla gör. Vissa företagare har andra målsättningar med sitt företag än att maximera vinsten, exempelvis att förvalta ett arv eller att hålla markerna öppna. Ett antagande om en ökad efterfråga och ökade reala priser på jordbruksråvara och livsmedel skulle peka på en mer gynnsam pris- och marknadsutveckling.

En förändrad politik inom olika områden och nya eller förändrade handelsavtal kan också få stora effekter. En känslighetsanalys av huvudscenariot visar att en halverad produktivitetsutveckling i Sverige får stora konsekvenser för lönsamheten inom jordbruket, och därmed för produktionen. Omvänt bidrar en högre produktivitetsutveckling i Sverige i förhållande till omvärlden förutsättningar för en ökad produktion och en starkt konkurrenskraft.

I en känslighetsanalys har de reala priserna ökat 10 % i förhållande till huvudscenariot. Detta motsvarar i stort sett

OECD/FAO:s prisprognos för år 2023 (se diagram 6.1). Känslighetsanalysen visar att produktionen av vegetabilier, gris, lamm och kycklingkött bibehålls eller ökar, medan mjölk och nötkött minskar. Det sammanlagda produktionsvärdet sjunker dock, men med 18 % jämfört med i dag i stället för 35 % enligt huvudscenariot. Likaså visar analysen att höjda miljöersättningar skulle få effekter på hävden av betesmarker och lönsamheten inom nötköttsproduktionen. Ett kopplat djurbidrag, vilket föreslås införas i Sverige från om med 2015, antas vidare gynna mjölk- och nötköttsproduktionen i Sverige.<sup>6</sup>

### 6.2.3 Konsekvensanalys av huvudscenariot

#### *Tillväxt och sysselsättning*

Den analys som har gjorts indikerar att:

- Sysselsättningen i jordbruket kan komma att minska varav ungefär en fjärdedel av förändringen kan tillskrivas ökad produktivitet medan resten beror på minskad produktion.
- Minskningen uppstår i landets skogs- och mellanbygder och motsvarar totalt cirka 20 000 årsverken till år 2030.
- Produktionsminskningen i jordbruket påverkar även leden före och efter primärproduktionen. Som exempel kan nämnas mottagning och bearbetning av svensk råvara. Den indirekta sysselsättningseffekten bedöms bli en minskning på ytterligare cirka 20–25 000 årsarbetskrafter till år 2030.
- En kraftig produktionsminskning i primärledet påverkar efterföljande led. Exempelvis kräver slakterier och mejerier en hög beläggningsgrad för god lönsamhet.
- Minskningen i sysselsättning inom jordbruket och i omkringliggande led påverkar olika delar av landet olika där skogs- och mellanbygden samt norra Sverige påverkas mest.
- Andra näringar på landsbygden såsom besöksnäring påverkas negativt av en minskad hävd av landskapet och minskad aktivitet inom jordbruket.

---

<sup>6</sup> Gårdsstödet 2015-2020 - förslag till svenskt genomförande. Ds 2014:6.

*Biologisk mångfald och landskapsbild*

Huvudscenariot visar att arealen betesmarker kommer att halveras jämfört med i dag. Minskningarna bedöms bli störst i norra Sverige och i skogs- och mellanbygder.

- En så stor minskning av betesmarkerna innebär stora förluster av biologisk mångfald och påverkar tillgången på ekosystemtjänster.
- Förlusten av betesmarker i skogs- och mellanbygderna innebär risk för att några av de mest värdefulla biotoperna i landet försvinner. Övergivna betesmarker förlorar normalt stora delar av sitt artinnehåll, vilka är svåra att återskapa vid en restaurering.
- En minskning av åkermarken i skogs- och mellanbygd påverkar biologisk mångfald, ekosystemtjänster och landskapets gröna infrastruktur negativt. Åkermarken bidrar till att hålla landskapet öppet och är viktigt för både många kulturmiljöer och den biologiska mångfalden.
- En ökad areal träda i stället för spannmålsodling i slättbygder kan gynna den biologiska mångfalden. Om träda ersätter aktiv vallodling är effekten på biologisk mångfald mer svårbedömd. Den ökade arealen träda sker dock inte främst i slättbygderna.

*Vattenkvalitet och växthusgaser*

Som följd av minskad djurhållning och odling i Sverige minskar läckaget av växtnäringsämnen och utsläppen av växthusgaser. Beräkningar visar att:

- Kväveläckaget i Sverige bedöms minska 0 med mellan 10–15 % jämfört med i dag.
- Fosforförluster i Sverige minskar med knappt 10 % jämfört med i dag.
- Produktionsminskningen i områden runt Mälaren påverkar vattenkvaliteten positivt.
- Minskad odling av spannmål och oljeväxter kan minska användningen av bekämpningsmedel. Effekterna av detta beror dock på tillgängliga preparat samt hur skadegörarsituationen utvecklar sig fram till år 2030.

- Utsläpp av växthusgaser från svenskt jordbruk, mätt i CO<sub>2</sub>-ekvivalenter, minskar med cirka 30 % jämfört med i dag<sup>7</sup>, som följd färre djur och från lägre lustgasavgång från mark.
- En minskad produktion leder till en minskad energianvändning inom jordbruket och ett minskat behov av energikrävande insatsvaror.

### *Samlad bedömning*

Konsekvensanalysen visar att en minskad jordbruksproduktion i Sverige skulle få stora konsekvenser för sysselsättning i jordbruket men också i omkringliggande led. De samhällsekonomiska effekterna av en minskad sysselsättning är svårbedömda och beror bland annat på i vilken omfattning minskningen kan absorberas av andra branscher och företag. De regionala förutsättningarna för detta kan antas variera beroende på närhet till tätorter och annan sysselsättning.

Analysen visar också på omfattande effekter för den biologiska mångfalden, landskap och ekosystemtjänster av en förändrad produktion till år 2030. Värdet av biologisk mångfald är plats specifikt vilket innebär att förlust inte kan kompenseras av ökad biologisk mångfald någon annanstans. Likaså visar analysen att de negativa miljöeffekterna av jordbruksproduktionen minskar i Sverige.

En minskad jordbruks- och trädgårdsproduktion i Sverige innebär sannolikt att produktionen ökar någon annanstans i världen och att importen av livsmedel och råvaror till Sverige ökar. Vissa av miljöeffekterna har globala effekter, såsom utsläpp av växthusgaser, varför minskningar av utsläpp i Sverige som leder till motsvarande öknings i andra delar av världen, inte är en positiv nettoeffekt. Inriktningsmålet för svensk miljöpolitik, det s.k. generationsmålet, är att skapa ett samhälle där de stora miljöproblemen är lösta, utan att orsaka ökade miljö- och hälsoproblem utanför Sveriges gränser. En minskad produktion av livsmedel i Sverige orsakar ökad miljöpåverkan i andra delar av världen, vilket enligt generationsmålet, ingår i vår konsumtions miljöpåverkan.

---

<sup>7</sup> I beräkningarna ingår enbart utsläppen från jordbrukssektorn, dvs endast utsläppen av metan och lustgas från djurhållning och växtodling.

### 6.3 Alternativa scenarier

Framtidsscenarier kan göras på flera sätt och med stöd av olika metoder. En alternativ modell till en prognos är att i stället utgå från en målbild, en s.k. backcasting-modell. Olika typer av scenarier har använts i tidigare studier över jordbrukets utveckling.<sup>8</sup>

En arbetsgrupp inom Kungliga Skogs- och Lantbruksakademien, KSLA, har utarbetat en vision för jordbruks- och trädgårdsnäringen i Sverige år 2030. Visionen bygger på en omfattande samhällsomställning i en hållbar riktning. I denna samhällsomställning har de areella näringarna fått en central roll och producerar både för en hemmamarknad och för export. Jordbruket bidrar också i stor utsträckning till ett fossilfritt samhälle. Innovationskraften och nyföretagarandan inom jordbruks- och trädgårdsnäringarna är stora, vilket bidrar till ökad popularitet till landets lantbruksutbildningar.

För att uppnå denna vision krävs, enligt arbetet från KSLA, till en början en analys av den globala utvecklingen med utgångspunkt i klimatförändring, ökad stress på livsmedelsförsörjningssystemen och ökad efterfråga på livsmedel. Sverige har goda förutsättningar för jordbruks- och trädgårdsnäringar, både naturgivna och samhällsskapade. De naturgivna förutsättningarna är gott om vatten och mark och ett bra klimat och de samhällsskapade förutsättningarna utgörs ex vis av en hög kompetens, god infrastruktur och god djuromsorg. Med avseende på den globala utvecklingen och Sveriges förutsättningar kan, enligt KSLA, Sverige spela en större roll i den globala livsmedelsförsörjningen.

KSLA framhåller behovet av övergripande politiska beslut om satsningar på jordbruk och trädgårdsnäring och en uttalad politisk ambition om en marknadstillväxt och produktion. KSLA föreslår ökade satsningar på forskning, innovation, utbildning och rådgivning. Energipolitiken ska ge ökade incitament till produktion av förnybar energi inom jordbruk och trädgård. Likaså föreslås exportstimulerande åtgärder riktade till jordbruk och trädgårdsnäring samt att öka kraven på importerade livsmedel så att det motsvarar den svenska lagstiftningen.

Lantbrukarnas Riksförbund, LRF, har redovisat ett underlag för bedömningen av framtidsutsikterna för svenskt jordbruk och

---

<sup>8</sup> Öborn et. al., (2011) Fem framtidsscenarier för 2050 - förutsättningar för svenskt lantbruk och markanvändning och Naturvårdsverket (2013) På väg mot ett ekonomiskt hållbart, högproducerande och klimatsmart jordbruk med höga landskapsvärden. Rapport 6578 .

trädgårdsproduktion. Utgångspunkten är att bedöma framtida utvecklingsmöjligheter och potentialen för ökad produktion på grundval av förväntad konsumtionsökning. Sedan flera år tillbaka har den ökade konsumtionen i Sverige i stor utsträckning tillgodosetts genom ökad import. Tabellen nedan, som bygger på beräkningsunderlag från LRF, anger vilken produktionsökning som skulle krävas i Sverige under antagandet att konsumenterna behåller samma konsumtionsmönster år 2030 som 2012 och att befolkningen ökar med drygt 10 % fram till år 2030.

**Tabell 6.1 Förändring av produktion till år 2030 i jämförelse med år 2012**

Mjök	Nötkött	Griskött	Kyckling	Spannmål	Tomat
29 %	114 %	64 %	72 %	12 %	300 %

Slutsatsen är enligt LRF att det finns en betydande potential för en ökad svensk livsmedelsproduktion för att möta konsumtionsökningen i landet till följd av befolkningstillväxten. Beaktas även den globala livsmedelsmarknaden, dvs. genom export av livsmedel, ökar potentialen ytterligare.

## 7 Strategi och prioriteringar

### 7.1 Inledning

Svenskt jordbruk, trädgårdsnäring och livsmedelsproduktion är en näring med stor betydelse för sysselsättning och tillväxt i Sverige. Sammantaget svarar näringen för cirka 240 000 arbetstillfällen. En aktiv jordbruks- och trädgårdsproduktion är en viktig del i förvaltningen av landets naturresurser och en förutsättning för att nå flera miljökvalitetsmål, och levererar också viktiga ekosystemtjänster.

Jordbrukspolitiken har genomgått stora förändringar i riktning mot en ökad marknadsorientering i produktionen. Politiska beslut om jordbruk och livsmedelsproduktion har en lång historia och målen har förändrats över tid. Genom inträdet i EU 1995 blev den svenska politiken en del av en gemensam jordbrukspolitik och en gemensam inre marknad med fri rörlighet för varor och tjänster, personer och kapital.

Samtidigt med dessa förändringar har marknaderna för livsmedel och andra råvaror globaliserats. Svenska producenter och företag är i dag utsatta för en helt annan konkurrens och omvärldstryck än tidigare i historien. Förhållandena blir allt mer lika annan produktion av varor och tjänster i ekonomin. Detta är en utveckling som såväl politik och företag måste möta i framtiden.

### 7.2 Utgångsläget i svenskt jordbruk och trädgårdsnäring

Utvecklingen inom jordbruk och trädgårdsnäringen ger sammantaget följande bild:

Jordbrukets och trädgårdsnäringens produktionsvärde och omsättning har legat relativt stabilt över tid samtidigt som struktur-



omvandlingen har varit omfattande. Merparten av produktionen sker i dag hos omkring 10 – 20 000 företag.

Inom vissa sektorer inom jordbruket är produktiviten mycket hög och jämförbar med många konkurrentländer. Det gäller t.ex. vegetabilieproduktionen och spannmål där även exporten ökar. Även delar av trädgårdsproduktionen uppvisar ökad tillväxt. Gemensamt för sektorer med god konkurrenskraft är en snabb omvandlingstakt i riktning mot större och effektivare företag.

När det gäller animalieproduktionen finns sedan flera år tillbaka tecken på svag och vikande konkurrenskraft. Detta avspeglas i minskande produktionsvolym och svag lönsamhet och genom en ökad importkonkurrens. Denna utveckling finns också delvis i andra EU-länder.

Den svagare konkurrenskraften i den svenska animalieproduktionen har flera orsaker. Den animalieproduktion som bedrivs i skogs- och mellanbygder (framför allt nötkött och mjölk) karakteriseras av att omvandlingstakten generellt har varit lägre än i slättbygden. En förklaring är jordbruksmarkens arrondering och svårigheter att skapa större och effektivare produktionsenheter, men kanske också attityder och affärsmässigheten i företagen. Dessa tydliga regionala skillnader i förutsättningarna för en effektiv och konkurrenskraftig produktion avspeglas i de framtidsscenarioer som tagits fram i utredningen. Även med antagande om en hög produktivitet visar scenarierna att utveckling går mot en koncentration av produktionen till de mer gynnsamma produktionsområdena i södra delarna av landet.

Det finns också andra faktorer som har betydelse för företagets konkurrenskraft. Jämförelser som gjorts mot andra länder visar att Sverige på några områden har strängare nationella regler som kan påverka konkurrenskraften negativt. Även tillämpningen av regler och bemötande är viktiga frågor i detta sammanhang.

Företagsledning, entreprenörskap och attityder till företagande är andra faktorer som får allt större betydelse för att förklara skillnader i företagets effektivitet och lönsamhet. Drifts- och verksamhetsformer för företag inom jordbruk och trädgårdsnäring är andra viktiga frågor för att säkerställa en starka och konkurrenskraftiga företag i ett framtidsperspektiv.

Primärproduktionen, särskilt inom jordbruket, är starkt beroende av förädlings- och tillverkningsled. Det kan konstateras att de struktur- och ägarförändringar som skett i förädlings- och livsmedelsindustrin, inklusive ett ökat utlandsägande, har inneburit att

dessa företag blivit mindre beroende av primärproduktionen i ett enskilt land. En fortsatt utveckling i Sverige med lägre produktionsvolymer kan därför innebära en risk för att viktig förädlingsindustri på sikt kan försvinna. Även dagligvaruhandeln är starkt koncentrerad med aktörer som agerar över nationsgränser. Sammantaget innebär dessa förändringar ett ökat tryck på producenternas effektivitet och konkurrenskraft, och affärsrämsighet.

Som helhet kan konstateras att jordbruks- och trädgårdsproduktionen och livsmedelsindustrin generellt har en låg FoU-intensitet jämfört med andra näringsgrenar i ekonomin. När det gäller utbildning och kunskapsutveckling finns en oro för den framtida kompetensförsörjningen till företag och industri.

### 7.3 Framtiden – möjligheter och utmaningar

Den globala livsmedelsförsörjningen är en av de största utmaningarna i ett framtidsperspektiv. Många länder i världen har potential att öka sin produktion. Nya produktionsländer i Asien, Afrika och Sydamerika har goda förutsättningar för jordbruk och låga kostnader i råvaruproduktionen. Inom och utanför EU satsar flera länder offensivt på tillväxt i produktion och livsmedelsindustri, export samt på forskning, utveckling och innovation. Detta innebär att den internationella konkurrensen kommer att öka framgent vilket kan innebära en ökad prispress.

Svensk produktion har styrkefaktorer i företagens kompetens och kunnande, ett högt miljömedvetande och en ansvarsfull djurhållning samt goda resurser i mark och rent vatten. Hög spårbarhet i livsmedelskedjan och låg antibiotikaanvändning är faktorer som kan få ökad betydelse framgent. Ett förändrat klimat kan innebära fördelar för livsmedelsproduktionen i Sverige. Detta visar att det finns en potential för en svensk livsmedelsproduktion som kan bidra till den globala livsmedelsförsörjningen.

Samtidigt finns svagheter i svensk produktion som behöver mötas med strategiska insatser som säkerställer starka och konkurrenskraftiga företag. En nedbrytning av det huvudskenario som utarbetats visar mycket entydigt att det är jordbruket utanför de bördiga områdena som tappar mest. Slättbygderna i södra Sverige verkar ha förutsättningar för att upprätthålla tillräcklig konkurrenskraft för att behålla dagens produktion. Marken är överlag mer sammanhållen i slättbygd samtidigt som marken är bördigare. En

mätare på att konkurrenskraften är bättre i slättbygdsområdena är att markpriserna har stigit. Även markpriserna i andra områden har stigit, men det frikopplade gårdsstödet är troligen en stark förklaring. Det är en viktig utmaning att hitta vägar framåt för jordbruket i hela landet.

Sammantaget innebär detta att det finns behov av en samlad strategi för tillväxt, konkurrenskraft och värdeskapande i det svenska jordbruket och trädgårdsnäringen och i livsmedelsindustrin.

## 7.4 En strategi för tillväxt och värdeskapande

Målet för strategin ska enligt direktiven vara en ökad eller bibehållen produktion och en livskraftig och konkurrenskraftig svensk jordbruks- och trädgårdsproduktion. Det handlar enligt utredningens mening om ökad tillväxt och konkurrenskraft.

En bredare strategi bör även beakta samhällets och konsumenternas värdering och nytta av den framtida produktionen som jordbruket och trädgårdsföretagen levererar. Utöver livsmedel handlar det t.ex. om nya biobaserade varor och tjänster inklusive kollektiva varor och nyttigheter i natur och landskap, säkra livsmedel och hälsa. Mot den bakgrunden föreslås att strategins övergripande mål formuleras som ökad tillväxt, konkurrenskraft och värdeskapande.

Den nationella strategin ska uppmuntra till internationell handel. Strategin bör vara långsiktig, balansera olika intressen i samhället och genomföras i samverkan mellan olika aktörer.

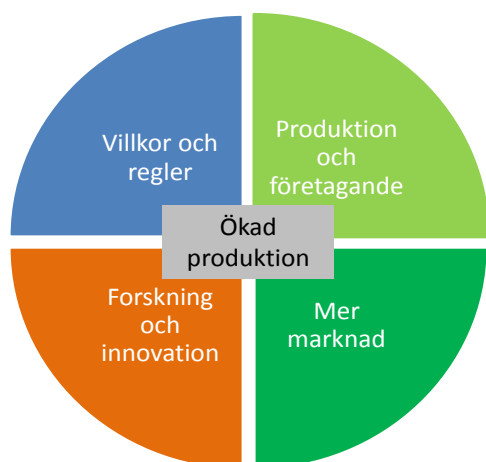
En samlad strategi ändrar inte det ansvar som näringen och företagen i grunden har för produktionens inriktning och förhållanden. Samtidigt finns det behov av en starkare samverkan och dialog mellan företag och samhälle för att möta de utmaningar svenskt jordbruk, trädgård och livsmedelsproduktion står inför. Statens roll handlar i första hand om att säkerställa goda villkor och förutsättningar för produktionens tillväxt och värdeskapande i samhället.

### Fokusområden och prioriteringar

Målet om en ökad tillväxt, konkurrenskraft och värdeskapande förutsätter åtgärder inom flera områden. Strategin föreslås därför inriktas på fyra fokusområden inom vilka strategier och åtgärder

gemensamt ska bidra till att uppfylla målet. Detta beskrivs i följande figur.

Figur 7.1



### Produktion och företagande

En konkurrenskraftig näring med ökad produktion och tillväxt förutsätter lönsamma företag. Den ökade internationella konkurrensen ställer krav på företagets fortsatta anpassning och effektivisering men också på en utvecklad företagsledning. Fortsatt strukturutveckling kan vara nödvändig för en effektiv och konkurrenskraftig produktion.

Prioriteringar:

- Företagen och näringen har ansvaret för att säkerställa hög effektivitet och kostnadsmedvetande i produktionen och en långsiktigt konkurrenskraftig företagsstruktur.
- Företagsledning, entreprenörskap och attityder till affärsmässigt företagande behöver utvecklas. Rådgivningen och andra organ knutna till näringen bör kunna stödja företagen i detta arbete.
- Nya drifts- och företagsformer behöver utvecklas inom lantbruket som stöder investeringar, förbättrar kapitalförsörjning och skapar förutsättningar för långsiktigt starka företag inom sektorn.

- Hinder för en utveckling av produktionen i områden med sämre naturgivna förutsättningar för jordbruk och trädgårdsnäring behöver belysas.

### Mer marknad

Jordbruks- och trädgårdsnäring samt livsmedelsförädling agerar på en global marknad med ökad konkurrens. Det ställer krav på en ökad marknadsorientering, innovation och effektivitet i hela värdekedjan av produktionen.

Prioriteringar:

- Företag och producenter behöver utveckla tydliga marknadsstrategier för olika produkter, kunder och marknadssegment och därigenom bygga starkare relationer i hela livsmedelskedjan.
- Ökad konkurrens inom livsmedelshandeln innebär krav på ständig produktutveckling och innovation hos producenterna.
- Svenska livsmedel måste ha tydliga mervärden också i smak och kvalitet för att kunna konkurrera på en marknad med alltmer kvalitetsmedvetna konsumenter.
- Etablerade nätverk bör utgöra basen för att främja svenska livsmedel i offentlig konsumtion, restaurang och i besöksnäring. Behovet av särskilda främjandeinsatser för ökad export utöver pågående insatser behöver belysas.

### Villkor och regler

En utgångspunkt bör vara att de svenska företagen inom jordbruk och trädgårdsnäring har villkor och regler som är i paritet med konkurrentländerna. För att nå målen i lagstiftningen på ett effektivt sätt bör en ökad flexibilitet och dialog med företagen eftersträvas.

Prioriteringar:

- Grunden för samhällets styrning är den gemensamma lagstiftningen i EU. Nationella regler och krav som går utöver den gemensamma nivån bör vara väl motiverade och noga prövas eftersom de riskerar att verka negativt på företagens kostnader och konkurrenskraft.

- Befintliga och nya regler behöver systematiskt utvärderas från ett företags- och konkurrenskraftsperspektiv. Regeringen bör uppdraga åt myndigheterna att ge frågan prioritet i det pågående förenklingsarbetet i förvaltningen. Exempel på områden som bör granskas ur ett konkurrenskraftsperspektiv är nationell tillämpning och godkännande av växtskyddsmedel. Även den nationella djurskyddsregleringen bör kunna ges prioritet i detta sammanhang.
- Samhällets styrning och reglering av produktionen och företagets villkor ska vila på vetenskaplig grund och vara evidensbaserad.
- Myndigheternas tillämpning av reglerna i kontroller, information, handläggningstider och bemötande är också viktiga faktorer för att stödja företagets utveckling.

### **Kunskap, forskning och innovation**

Forskning, innovation och utbildning utgör grunden för ökad produktivitet, tillväxt och utveckling men också för att kunna möta samhällsutmaningar i framtiden. Pågående kartläggning visar att det finns brister i det kunskaps- och innovationssystem som ska stödja jordbrukets- och trädgårdsnäringens företag men även livsmedelsföretagens utveckling.

Prioriteringar:

- Ett modernt kunskaps- och innovationssystem som stöder ökad produktion, konkurrenskraft och värdeskapande inom jordbruks- och trädgårdsnäring och livsmedelsföretag.
- Utvecklad samverkan med näringens företag och organisationer i forskning, utveckling, innovation och kunskapspridning till företag och producenter.
- Säkerställa kunskaps- och kompetensförsörjning till framtidens företag och industri samt öka attraktivitet i arbete och företagande inom jord- och trädgårdsbruk och livsmedelsföretag.

## 7.5 Genomförande, ansvar och roller

En samlad strategi bör utgå från en gemensam målbild och bygga på samverkan och delat ansvar för åtgärder mellan berörda aktörer: näringen, staten, förädlings- och livsmedelsföretag, handel och konsumenter, forskning och utbildning m.fl. Strategin utgår från det ansvar som näringen och de enskilda företagen i grunden har för produktionen, som ska ske på marknadens villkor med utgångspunkt i konsumenternas och medborgarnas efterfrågan. Statens roll handlar om på att säkerställa goda villkor och förutsättningar för produktionens tillväxt och värdeskapande i samhället.

Genomförandet av en samlad strategi kan ställa krav på en koordinerande funktion för att samordna, följa och utvärdera åtgärder som genomförs av olika aktörer. Redan nu kan konstateras att system behöver utvecklas för regelbunden och systematik uppföljning och rapportering av näringens tillväxt, lönsamhet och utveckling. Utredningen kommer att återkomma kring de närmare formerna för detta i slutbetänkandet.

## 7.6 Fortsatt utredningsarbete

Utredningens fortsatta arbete kommer att inriktas på att fördjupa kunskapsunderlag och analyser inom ramen för de fokusområden och prioriteringar som redovisats ovan.

En utvecklad strategi med förslag till operativa åtgärder samt förslag till genomförande kommer att redovisas i utredningens slutbetänkande i mars 2015.

# Särskilt yttrande

## Särskilt yttrande av Annika Åhnberg

Konkurrenskraftsutredningens delbetänkande ”En strategi för tillväxt och värdeskapande” ger en överblick över läget för svenskt jordbruk och svensk trädgårdsnäring. Betänkandet ger – i synnerhet med tanke på den korta tid som stått till förfogande - ett gott underlag för utredningens huvuduppgift att föreslå åtgärder, som leder till ökad konkurrenskraft för näringarna.

Några påpekanden bör dock göras:

### Framtidsscenario för år 2030

”Det är svårt att göra förutsägelser – i synnerhet om framtiden” konstaterade redan fysikern Niels Bohr. Detta konstaterande görs också i betänkandet, vars huvudscenario utgår från OECD/FAO och EU-kommissionens prisprognos för kommande 10-årsperiod. Det påpekas också att resultaten därför måste tolkas med stor försiktighet. Trots dessa ”brasklappar” i betänkanden är det viktigt att ytterligare understryka dels att situationen för svenskt jordbruk och trädgårdsnäring nu är allvarlig, men dels också att utvecklingen inte är på förhand given.

Utredningen redovisar att åtgärder behövs inom fyra olika fokusområden. En viktig uppgift i det fortsatta arbetet måste bli att prioritera (identifiera vad som måste göras först) bland alla dessa förslag. Utredningen bör också inbjuda till - och utveckla - en dialog med näringarnas utövare. De politiskt beslutade åtgärderna är mycket viktiga, men en positiv utveckling förutsätter en bred samverkan - mellan politik, näringsliv, myndigheter och forskning/innovationsaktörer - i gemensam riktning.



## Hållbar utveckling

På längre sikt talar många faktorer för att Sverige kommer att ha komparativa fördelar gällande jordbruk och livsmedelstillverkning. Dessa perspektiv lyfter vi fram i det vid KSLA pågående arbetet med en vision för utvecklingen av jordbruk och trädgårdsnäring. ”Till växt 2030”. Samtidigt är det uppenbart att vi nu för var dag tappar en del av de långsiktiga möjligheterna p.g.a. den negativa utveckling näringarna nu befinner sig i. Vi behöver framsynta åtgärder för att överbrygga gapet mellan den kortsiktiga nedåtgående utvecklingen och den långsiktiga, som kommer att ge stora möjligheter för en utveckling av de areella näringarna och därmed en möjlighet för Sverige att ta ansvar i den globala utvecklingen till ökad hållbarhet.

## Insatsvaror

Utredningen konstaterar att: ”De totala kostnaderna för insatsvaror i produktionen har ökat snabbare än produktionsvärdet varför nettoförädlingsvärdet har minskat sedan 1990”. Den produktionskedja, som beskrivs i betänkandet tar dock sin början med primärproduktionen. I den fortsatta, fördjupade analysen av aspekter kopplade till näringarnas konkurrensförmåga bör analysen av situationen och utvecklingen inom den del av produktionskedjan, som föregår primärproduktionen behandlas mer ingående.

## Regler och villkor

Utredningen har låtit genomföra en översiktlig kartläggning av villkoren för företagande inom jordbruks- och trädgårdsnäringen. Kartläggningen är dock inte en rättvisande jämförelse av villkoren inom olika branscher. Men den tydliggör svårigheten för en extern konsult (och andra utanför området) att tränga in i och förstå den komplexa och komplicerade massan av regler och villkor på jordbruksområdet. Det stöd från myndigheter som kartläggningen framhåller som god vägledning kan också – i många fall – definieras, som en ingående detaljreglering och stelbent kontroll från många olika instanser. En slutsats borde vara att de försök att till regelförenkling som påbörjats bör intensifieras.

# Särskilt yttrande

## Särskilt yttrande av Eva Anflo och Lars-Erik Lundkvist

Jordbruket och trädgårdsnäringen i Sverige har under en lång följd av år tappat marknadsandelar. Den svenska produktionen har haft svårt att hävda sig mot importerade produkter och den svenska handelsbalansen för livsmedel har försämrats kraftigt. Därför är det uppdrag som Konkurrenskraftsutredningen har synnerligen viktigt. Det handlar om att dels belysa konkurrenskraften i svensk jordbruks- och trädgårdsproduktion och dels ta fram en strategi och åtgärder för en livskraftig svensk produktion.

Tiden för arbete med föreliggande delbetänkande har varit knapp. Den kartläggning som presenteras ger en övergripande bild av konkurrenssituationen för jordbruket och trädgårdsnäringen i fråga om exempelvis produktion, lönsamhet och handel. I arbetet med slutbetänkandet behöver detta analysarbete fördjupas, särskilt i fråga om jämförelser med andra länder och inte minst i fråga om villkor och regler för produktionen. Självfallet bör denna analys göras brett för alla relevanta regelområden.

Den modell som utredningen presenterar i delbetänkandet - "En strategi för tillväxt och värdeskapande" - är bra och ändamålsenlig för det fortsatta arbetet med en livsmedelsstrategi. Men modellen är, som påpekats, beroende av ytterligare analysunderlag för att de strategiska åtgärderna skall bli tydliga och väl underbyggda och därmed kunna omsättas i konkreta förslag.

Vi tycker att det är bra att delbetänkandet tydligt uppmärksammar övriga led i livsmedelskedjan, vilka är en förutsättning för primärproduktionen. En ökad aktivitet och produktion i jordbruket och trädgårdsnäringen i Sverige kommer att vara beroende av att hela värdekedjan från "jord till bord" ser nyttan av denna tillväxt. Utredningen behöver i detta sammanhang även tydliggöra marknads- och konkurrenssituationen på livsmedelsområdet i Sverige

som kraftigt förändrats efter inträdet i EU och starkt påverkas av den globala utvecklingen.

# Kommittédirektiv 2013:20

## **Konkurrenskraft och utvecklingsmöjligheter för svensk jordbruks- och trädgårdsproduktion**

Beslut vid regeringssammanträde den 21 februari 2013

### **Sammanfattning**

En särskild utredare ska utreda möjligheter för en framtida livskraftig jordbruks- och trädgårdsproduktion, dock inte primärt i form av ekonomiska stöd. Tidsperspektivet i utredningen ska vara till och med år 2030.

Uppdraget består av två deluppdrag:

- belysa konkurrenskraften i svensk jordbruks- och trädgårdsproduktion,
- ta fram förslag till strategi och åtgärder utanför skatteområdet för en livskraftig svensk jordbruks- och trädgårdsproduktion.

Uppdraget ska redovisas senast den 1 mars 2014. En delredovisning ska lämnas den 31 oktober 2013.

### **Uppdraget att belysa konkurrenskraften i svensk jordbruks- och trädgårdsproduktion**

Efterfrågan på livsmedel och jordbruksråvaror i världen ökar, framför allt beroende på befolkningsökning samt ökat välstånd i befolkningsrika länder som Kina och Indien. Samtidigt ökar behovet av förnybara råvaror både till industriråvara och till energiproduktion. Den ökade efterfrågan har lett till ökande priser på jordbruks-

råvaror och utgör en möjlighet för jordbruks och trädgårdsnäringen.

De naturgivna förutsättningarna i kombination med god tillgång på mark och vatten innebär stora utvecklingsmöjligheter för en ökad jordbruksproduktion i Sverige. Trots detta är utvecklingen i viktiga delar av svensk primärproduktion vikande.

Företag inom de gröna näringarna kan bidra till att skapa jobb och ekonomisk tillväxt, men möter precis som många andra företagare en rad utmaningar. En av dessa är att anpassa sig till en mer konkurrensutsatt marknad dels från länder inom EU, dels från världsmarknaden.

Produktionsvolymerna i branscher med stor andel av jordbrukets ekonomiska omsättning mjölk, nötkött- och grisköttsproduktion har minskat under senare år, trots en omfattande strukturrationalisering som visar att lantbrukare investerar i dessa kapitalintensiva verksamheter. Mjolk- och nötköttsproduktionen har även stor betydelse för att upprätthålla odlingslandskapets natur- och kulturvärden. Det är därför viktigt att särskilt belysa vilka faktorer som är betydelsefulla för ovanstående branschers konkurrenskraft och utvecklingsmöjligheter.

Det finns flera branscher som har en positiv utveckling. Det gäller äggproduktion, produktion av matfågel, köks- och plantskoleväxter samt spannmålsproduktion i områden med goda naturgivna produktionsförutsättningar. Det är angeläget att belysa vilka faktorer som gör dessa branscher framgångsrika och vilka utmaningar de måste klara av för att utvecklas ytterligare.

Jordbruket genomgår sedan lång tid en omfattande omstrukturering och rationalisering bl.a. storleksrationalisering. Inom flera sektorer bedrivs dock verksamhet i varierande skala, t.ex. i nötköttsproduktionen. En växtodlingsgård kan bedrivas lönsamt både i stor och i mindre skala, beroende på stor flexibilitet när det gäller investeringar och arbetsinsats. Nya verksamhetsgrenar i kombination med jordbruksverksamhet utvecklas, t.ex. förädling av jordbruksråvaror, gårdsbutiker, turism och entreprenad. Trädgårdsnäringen innefattar odling av frukt, bär, grönsaker, plantskoleväxter och prydnadsväxter.

Odlingen sker beroende på växtslag och säsong både på friland och i växthus.

För att belysa konkurrenskraften krävs en mångsidig analys av påverkansfaktorer, såsom tillgång till naturresurser, kapital, arbets-

kraft, resiliens i ekosystemen, kompetens, ekonomiska och juridiska förutsättningar samt teknisk och kommersiell kunskap.

Sverige har god tillgång på åkermark och vatten. När världens klimat ändras förväntas klimatet i Sverige bli varmare och fuktigare. Vårt nordliga läge ger fördelar med god miljö, färre växtsjukdomar och skadeinsekter, men det innebär också nackdelar såsom en kortare växtsäsong. Vårt nordliga klimat ställer även större krav på djurstallar och andra byggnader än i andra länder.

Produktiviteten i den svenska jordbruks- och trädgårdsnäringen är generellt sett hög, men har de senaste åren utvecklats långsammare än tidigare. Produktiviteten påverkas bland annat av faktorer som växtsorter, växtskydd, avel, utfodring, djurhälsa, jordbruksmarkens långsiktiga produktionsförmåga och teknikutveckling.

En hög produktivitet är en förutsättning för att jordbruks- och trädgårdsföretagen genom god lönsamhet ska kunna attrahera kompetens och kapital, i konkurrens med andra branscher och verksamheter i Sverige.

Utbildning och forskning i Sverige är generellt av hög kvalitet, men behöver ständigt utvecklas för att möta nya behov. Storleksrationaliseringen inom lantbruket kräver större kompetens i företagen, bl.a. i fråga om företagsledning och entreprenörskap. En annan ny utmaning som kräver kunskap att hantera är de frekventa och kraftiga prisrörelserna när det gäller både intäkter och kostnader. Prisernas ökade rörlighet är en effekt bl.a. av ökad efterfrågan på jordbruksprodukter som lett till mindre lager och därmed minskad buffert för avkastningsvariationer som bl.a. beror på vädret. Det beror också på att världsmarknadspriserna slår igenom i en alltmer avreglerad marknad.

Lagar, regler, styrmedel och andra faktorer kan skapa olika konkurrensvillkor. Utredaren skall studera sådana faktorer som har relevans för konkurrenskraften inte bara i Sverige, utan även i relevanta konkurrentländer. De svenska regelverken för djurskydd och miljö är delvis mer långtgående än regelverk i många andra länder. Detta återspeglar sig bl.a. i en god djurhälsa lägre belastning på miljön och på den biologiska mångfalden.

Livsmedelsindustrins utveckling påverkar i hög grad primärproduktionen eftersom dess effektivitet, produktutbud och marknadsnärvaro avgör förmågan att betala ett konkurrenskraftigt pris för producenternas råvaror. De svenska produkterna håller generellt en hög kvalitet. Livsmedelsindustrins förmåga att använda producenternas mervärden till att ta marknadsandelar eller att ut-

veckla premiumprodukter påverkar i vilken mån producenterna kan ges en högre betalning.

Hur väl avsättningskanalerna fungerar, bl.a. med avseende på prissättning, logistik och effektiva marknadskanaler, har stor betydelse för primärproducenternas konkurrenskraft.

En marknad som ännu är i sin linda, men som kan komma att få stor betydelse, är nya och innovativa produkter baserade på biomassa. Den kan få stor betydelse för utveckling av ett hållbart samhälle, där tillgången på fossila råvaror minskar.

Utöver det kommersiella värdet producerar lantbruket kollektiva nyttigheter såsom biologisk mångfald och ekosystemtjänster samt upprätthåller odlingslandskapets natur- och kulturvärden. Livsmedelssektorn, inräknat primärproduktion, industri och serviceföretag, har en stor betydelse för landsbygdsutveckling och regional utveckling.

Utredaren ska därför

- analysera konkurrenskraften i den svenska jordbruks- och trädgårdssektorn i jämförelse med ett urval av motsvarande sektorer i viktiga konkurrentländer,
- belysa sambandet mellan livsmedelsföretagens konkurrenskraft och utvecklingen av primärproduktionen,
- redovisa ett översiktligt huvudscenario och alternativa scenarier för en trolig utveckling av den svenska primärproduktionen fram till och med år 2030, baserat på förväntade omvärldsförändringar såsom marknadsutveckling, EU:s gemensamma jordbrukspolitik, förändrat klimat m.m. och då även inkludera möjligheter inom nya marknader såsom nya biobaserade produkter,
- redovisa konsekvenserna av dessa scenarier för primärproduktionen, baserat på analysen av konkurrenskraft, samt beskriva påverkan på kollektiva nyttigheter såsom bevarande av biologisk mångfald, ekosystemtjänster och odlingslandskapets natur- och kulturvärden samt sysselsättning och landsbygdsutveckling,
- redovisa konsekvenserna i en sammantagen samhällsekonomisk analys,
- kartlägga befintliga stöd till jordbruks- och trädgårdsnäringsen.

## Uppdraget att ta fram förslag till strategi för en livskraftig jordbruks- och trädgårdsproduktion

Mot bakgrund av det första deluppdraget, ska utredaren ta fram förslag till strategi för en framtida livskraftig jordbruks- och trädgårdsproduktion i Sverige. Regeringen prioriterar arbetet med att stärka jordbruks- och trädgårdsföretagens konkurrenskraft. En lönsam och konkurrenskraftig primärproduktion är ryggraden i regeringens arbete med visionen om Sverige – det nya matlandet. Med livskraftig avses att produktionen av råvaror till livsmedel och andra produkter bibehålls eller ökar jämfört med i dag genom att på mer marknadsmässiga grunder möta efterfrågan på såväl globala som regionala och lokala marknader. En utgångspunkt är därför att förslaget till strategi inte primärt ska bygga på åtgärder i form av utökade ekonomiska stöd. Om förslagen leder till kostnadsökningar för det allmänna, ska utredaren föreslå hur dessa ska finansieras. Några åtgärder på skatteområdet ska dock inte föreslås. Utredningen ska beakta de hinder och möjligheter som redovisas i det första deluppdraget och rekommendera lämpliga åtgärder i relation till dessa. Särskild vikt ska läggas vid näringens produktivitet och företagande.

### *Ökad produktivitet*

Produktivitet behöver kontinuerligt utvecklas, bl.a. genom tillämpad forskning, utbildning och rådgivning. Ett varmare och fuktigare klimat ger nya utmaningar i form av ökad risk för nya växt- och djursjukdomar och ökade regnmängder. Växtsorter, växtskydd, avel, utfodring, djurhälsa, jordbruksmarkens långsiktiga produktionsförmåga och teknik behöver utvecklas för att klara en produktivitet i världsklass. För animalieproduktionen är utveckling av byggnadsteknik en viktig faktor för produktiviteten.

Jordbruks- och trädgårdsnäringarnas förmåga att attrahera företagare och arbetskraft med grundläggande utbildning såväl som nyckelkompetenser är en strategisk fråga för branschens utveckling. Förutom branschens attraktionskraft är relevanta utbildningar, såväl gymnasium som högre utbildning, viktiga för utveckling och tillväxt. Avgörande är också möjligheter att knyta nyckelkompetenser till sektorn, såsom specialister inom byggnad, teknik och marknad.



*Ett stärkt företagande*

Kraven på företagsledning inom jordbruks- och trädgårdsnäringen ökar, bland annat med anledning av att vissa produktionsinriktningar i dag är mycket kapitalintensiva. Högre priser på jordbruksråvaror ger möjlighet till bättre lönsamhet, men de kraftiga prisrörelserna exponerar samtidigt företagarna för ökad risk. Lantbrukarens egen kunskap om marknader, riskhantering och bl.a. terminshandel kan vara avgörande. Tillgången till utbildning och rådgivning om riskhantering och företagsledning kan behöva ses över inom ramen för befintliga strukturer. Diversifiering av verksamheter ställer nya krav på entreprenörskap och kunskaper om bl.a. marknadsföring. Det är viktigt att både mäns och kvinnors kompetens i företagsledning utvecklas.

*Bättre villkor för företagande*

Utredaren ska belysa lagar och regler som bedöms vara hinder för att utveckla jordbruks- och trädgårdsföretag. Regeringen har en tydlig målsättning att fortsätta arbetet med att förenkla för företagen och att skapa ett positivt näringslivsklimat med gott miljöskydd. Sänkta egenavgifter, avskaffad revisionsplikt för mindre bolag och kvartalsredovisning av mervärdesskatt är några exempel på förbättringar som genomförts.

Det finns en stark tradition av familjejordbruk som tycks fortsätta dominera bland jordbruksföretagen. Ett sätt för familjejordbruken att utveckla verksamheten är att samarbeta med andra jordbrukare och därmed uppnå storleks fördelar, som bättre arbetsmiljö och möjligheter till ledighet. Det är angeläget att kapitalförsörjning, samägande, generationsskiften och företagsöverlåtelser fungerar för alla typer av företag. Aktiebolagsformen kan erbjuda utvecklingsmöjligheter inom tydliga juridiska ramar.

*Livsmedelsindustrins konkurrenskraft och påverkan på primärproduktionen*

Livsmedelsindustrins förmåga att utvecklas är viktig för den svenska primärproduktionen. Det råder hård konkurrens i livsmedelsbranschen i Europa vilket ställer stora krav på branschens förmåga att utveckla marknader och produkter.

Flera faktorer såsom forskning, innovationsklimat och närvaro på exportmarknader påverkar utvecklingen. Genom att skapa bryggor mellan forskning och praktisk användning kan nya idéer uppstå och testas. Det finns ett tidsbegränsat samlat tvärvetenskapligt forskningsprogram för livsmedel, Tvärlivs, som löper från 2010 t.o.m. 2014. I Tvärlivs samverkar och samfinansierar akademi, forskningsinstitut och näringsliv. För att forskningsbaserad kunskap ska omsättas i nya produkter, processer och tjänster krävs en infrastruktur som stöder och uppmuntrar innovation i företagen. Här spelar instituten en viktig roll, även för att kunna involvera svenska företag i EU-forskningsprojekt. Livsmedelsexport kräver kunskap och resurser och ger i sin tur värdefull kunskap om konsumenttrender och därmed impulser för utveckling och innovation.

*Utredaren ska därför ta fram förslag till en strategi för en livskraftig jordbruks- och trädgårdsproduktion i Sverige*

En viktig del av uppdraget består i att föreslå åtgärder för att stärka den svenska primärproduktionen. Utredaren ska föreslå åtgärder utanför skatteområdet, dock inte primärt i form av ekonomiska stöd,

- för att varaktigt stärka konkurrenskraften inom jordbruks- och trädgårdssektor,
- för en ökad och hållbar produktivitet med hänsyn till ett förändrat klimat, hårdare internationell konkurrens, strävan mot ökad marknadsanpassning av det kommersiella jordbruket, och i övrigt ändrade förutsättningar,
- för områden där den tillämpade forskningen behöver stärkas för att förbättra produktiviteten, samt för hur kopplingen mellan tillämpad forskning och praktik kan stärkas,
- för hur företagsledning och entreprenörskap inom jordbruk och trädgårdsnäringen kan stärkas och utvecklas med syfte att öka lönsamhet och konkurrenskraft,
- för att möjliggöra olika alternativ till privat riskhantering genom bl.a. försäkringslösningar,
- riktade till livsmedelsindustrin inom områdena innovation och export, genom vilka primärproduktionen kan stärkas.

Utredaren ska vidare analysera

- behovet av kompetensförsörjning, t.ex. när det gäller riskhantering, samt möjligheter att öka attraktionskraften för nya grupper bl.a. ungdomar och nya svenskar,
- förutsättningar för att bedriva verksamhet i större lantbruksföretag, bl.a. företagsöverlåtelser och finansiering,

### **Samråd, konsekvensbeskrivningar och redovisning av uppdraget**

Uppdraget ska bedrivas utåtriktat och i kontakt med berörda myndigheter, näringsliv, utbildningsväsende och övriga intressenter. En expertgrupp med bred kompetens ska tillsättas för att bistå utredaren.

Vidare ska utredaren beakta andra relevanta pågående utredningar bl.a. Miljömålsberedningen (M 2010:04), Utredningen om miljöbestämmelser för jordbruksföretag och djurhållning (dir. 2011:49, 2012:75), Tomträtts- och arrendeutredningen (dir. 2011:60, 2012:8), Utredningen om vattenverksamheter (dir. 2012:29), samt den pågående reformen av den gemensamma jordbrukspolitiken och framtagande av nytt landsbygdsprogram. Utredaren ska också beakta den nationella innovationsstrategin och regeringens arbete med forskning och innovation.

Utredaren ska redovisa de samhällsekonomiska och andra konsekvenser som förslagen medför. Om förslagen leder till kostnadsökningar för det allmänna, ska utredaren föreslå hur dessa ska finansieras.

Utredaren ska också utreda om förslagen har några konsekvenser för jämställdheten eller för miljön. Förslagets konsekvenser för små och mellanstora företag samt för möjligheterna att bo och verka på landsbygden ska också belysas.

Uppdraget ska redovisas senast den 1 mars 2014. Eventuella förslag som har betydelse för framtagande av ett nytt landsbygdsprogram för perioden 2014–2020 ska delredovisas senast den 31 oktober 2013.

(Landsbygdsdepartementet)

# Kommittédirektiv 2013:97

## **Tilläggsdirektiv till Utredningen om konkurrenskraft och utvecklingsmöjligheter för svensk jordbruks- och trädgårdsproduktion (L 2013:01)**

Beslut vid regeringssammanträde den 7 november 2013

### **Förlängd tid för uppdraget**

Regeringen beslutade den 21 februari 2013 om ett kommittédirektiv ”Konkurrenskraft och utvecklingsmöjligheter för svensk jordbruks och trädgårdsproduktion”.

Enligt direktivet skulle utredaren ha slutfört sitt arbete den 1 mars 2014. Utredningstiden förlängs. Uppdraget ska i stället redovisas i form av ett delbetänkande senast den 1 juni 2014 och ett slutbetänkande den 1 mars 2015.

(Landsbygdsdepartementet)

# Statens offentliga utredningar 2014

## Kronologisk förteckning

---

1. Vissa bostadsbeskattningsfrågor. Fi.
2. Framtidens valfrihetssystem  
– inom socialtjänsten. S.
3. Boende utanför det egna hemmet  
– placeringsformer för barn och unga.  
S.
4. Det måste gå att lita på konsument-  
skyddet. Ju.
5. Staten får inte abdikera  
– om kommunaliseringen av den  
svenska skolan. U.
6. Män och jämställdhet. U.
7. Skärpta straff för vapenbrott. Ju.
8. Översyn av statsskuldpolitiken. Fi.
9. Förändrad assistansersättning  
– en översyn av ersättningssystemet. S.
10. Ett steg vidare – nya regler och åtgärder  
för att främja vidareutnyttjande av  
handlingar. S.
11. Kunskapsläget på kärnavfallsområdet  
2014. Forskningsdebatt, alternativ och  
beslutsfattande. M.
12. Utvärdera för utveckling – om utvärde-  
ring av skolpolitiska reformer. U.
13. En digital agenda i människans tjänst  
– en ljusnande framtid kan bli vår. N.
14. Effektiv och rättssäker PBL-över-  
prövning. S.
15. Investeringsplanering för försvars-  
materiel  
En ny planerings-, besluts- och  
uppföljningsprocess. Fö.
16. Det ska vara lätt att göra rätt  
Åtgärder mot felaktiga utbetalningar  
inom den arbetsmarknadspolitiska  
verksamheten. A.
17. Genomförande av Seveso III-  
direktivet. Fö.
18. Straffskalorna för allvarliga våldsbrott.  
Ju.
19. Yrkeskvalifikationsdirektivet – ett  
samlat genomförande. U.
20. Läkemedel för särskilda behov. S.
21. Bredband för Sverige in i framtiden. N.
22. Genomförande av EU:s nya redovis-  
ningsdirektiv. Ju.
23. Rätt information på rätt plats i rätt tid.  
Del 1, 2 och 3. S.
24. Olycksregister och djupstudier på  
transportområdet. N.
25. Internationella rättsförhållanden  
rörande arv. Ju.
26. Tillträde till COTIF 1999. Ju.
27. Svensk veteranpolitik. Ett ansvar för  
hela samhället. + Bilagor. Fö.
28. Lönsamt arbete – familjeansvarets  
fördelning och konsekvenser. A.
29. Assisterad befruktning för ensam-  
stående kvinnor. Ju.
30. Jämställt arbete? Organisatoriska  
ramar och villkor i arbetslivet. A.
31. Visselblåsare  
Stärkt skydd för arbetstagare som slår  
larm om allvarliga missförhållanden. A.
32. Jordbruks- och bostadsarrende  
– några frågor om arrendeavgift och  
besittningsskydd. Ju.
33. Från hyresrätt till äganderätt. Ju.
34. Inte bara jämställdhet  
Intersektionella perspektiv på hinder  
och möjligheter i arbetslivet. A.
35. I vått och torrt – förslag till ändrade  
vattenrättsliga regler. M.
36. Frågor om följerrätt och om museernas  
kopiering. Ju.
37. De svenska energimarknaderna  
– en samhällsekonomisk analys. Fi.
38. Tillväxt och värdeskapande  
Konkurrenskraft i svenskt jordbruk  
och trädgårdsnäring. L.

# Statens offentliga utredningar 2014

## Systematisk förteckning

---

### Arbetsmarknadsdepartementet

- Det ska vara lätt att göra rätt  
Åtgärder mot felaktiga utbetalningar inom den arbetsmarknadspolitiska verksamheten. [16]
- Lönsamt arbete  
– familjeansvarets fördelning och konsekvenser. [28]
- Jämställt arbete? Organisationsramar och villkor i arbetslivet. [30]
- Visselblåsare  
Stärkt skydd för arbetstagare som slår larm om allvarliga missförhållanden. [31]
- Inte bara jämställdhet  
Intersektionella perspektiv på hinder och möjligheter i arbetslivet. [34]

### Finansdepartementet

- Vissa bostadsbeskattningsfrågor. [1]
- Översyn av statsskuldspolitiken. [8]
- De svenska energimarknaderna  
– en samhällsekonomisk analys. [37]

### Försvarsdepartementet

- Investeringsplanering för försvarsmateriel  
En ny planerings-, besluts- och uppföljningsprocess. [15]
- Genomförande av Seveso III-direktivet. [17]
- Svensk veteranpolitik. Ett ansvar för hela samhället. + Bilagor. [27]

### Justitiedepartementet

- Det måste gå att lita på konsumentskyddet. [4]
- Skärpta straff för vapenbrott. [7]
- Straffskalorna för allvarliga våldsbrott. [18]
- Genomförande av EU:s nya redovisningsdirektiv. [22]
- Internationella rättsförhållanden rörande arv. [25]

- Tillträde till COTIF 1999. [26]
- Assisterad befruktning för ensamstående kvinnor. [29]
- Jordbruks- och bostadsarrrende  
– några frågor om arrendeaavgift och besittningsskydd. [32]
- Från hyresrätt till äganderätt. [33]
- Frågor om följerätt och om museernas kopiering. [36]

### Landsbygdsdepartementet

- Tillväxt och värdeskapande  
Konkurrenskraft i svenskt jordbruk och trädgårdsnäring. [38]

### Miljödepartementet

- Kunskapsläget på kärnavfallsområdet 2014. Forskningsdebatt, alternativ och beslutsfattande. [11]
- I vått och torrt – förslag till ändrade vattenrättsliga regler. [35]

### Näringsdepartementet

- En digital agenda i människans tjänst  
– en ljusnande framtid kan bli vår. [13]
- Bredband för Sverige in i framtiden. [21]
- Olycksregister och djupstudier på transportområdet. [24]

### Socialdepartementet

- Framtidens valfrihetssystem  
– inom socialtjänsten. [2]
- Boende utanför det egna hemmet  
– placeringsformer för barn och unga. [3]
- Förändrad assistansersättning  
– en översyn av ersättningsystemet. [9]
- Ett steg vidare – nya regler och åtgärder för att främja vidareutnyttjande av handlingar. [10]
- Effektiv och rättssäker PBL-överprövning. [14]

Läkemedel för särskilda behov. [20]

Rätt information på rätt plats i rätt tid.

Del 1, 2 och 3. [23]

### **Utbildningsdepartementet**

Staten får inte abdikera

– om kommunaliseringen av den svenska skolan. [5]

Män och jämställdhet. [6]

Utvärdera för utveckling – om utvärdering av skolpolitiska reformer. [12]

Yrkeskvalifikationsdirektivet – ett samlat genomförande. [19]