

Stockholm den 27 augusti 2020

Till Justitiedepartementet  
Enheten för lagstiftning om allmän ordning  
och säkerhet och samhällets krisberedskap

## **Promemoria Ändringar i det tillfälliga förbudet mot att hålla allmänna sammankomster och offentliga tillställningar**

(Dnr Ju2020/02984/L4)

Stockholm Live AB ("Stockholm Live") har genom remiss den 21 augusti 2020 beretts tillfälle att avge yttrande över Justitiedepartementets promemoria "Ändringar i det tillfälliga förbudet mot att hålla allmänna sammankomster och offentliga tillställningar".

### **Sammanfattning**

Stockholm Live tillstyrker i huvudsak de föreslagna ändringarna i den nu gällande förordningen om förbud mot att hålla allmänna sammankomster och offentliga tillställningar (nedan gemensamt benämnda "tillställningar"), dock med följande synpunkter.

- Högsta antalet deltagare i den föreslagna lydelsen kan inte sättas till ett fast antal, utan måste bedömas i varje särskilt fall utifrån tillställningens specifika förutsättningar, lokalens beskaftenheter såsom storlek, kapacitet och möjlighet till logistiska lösningar samt deltagarnas profil och målgrupp. Lokalens utformning kommer i huvudsak vara avgörande för vilka skyddsåtgärder som kan vidtas för att skapa social distansering mellan deltagare och ingen trängsel. En teater med endast en entré och en publikkapacitet om 2 000 sittplatser kan således inte jämföras med en stadium med upp till 19 möjliga entréer och en kapacitet om 50 000 sittplatser, då dessa två lokaler har helt olika förutsättningar för att hantera deltagare. Likaså är kringutrymmen såsom toaletter, entréer och foajéer dimensionerade efter lokalens storlek och publikkapacitet. Ett bestämt antal tillåtna deltagare skulle slå oerhört fel och den lättnad i restriktioner som förslaget syftar till att åstadkomma skulle i allt väsentligt inte uppnås. Om regeringen inte vill lämna högsta antalet tillåtna deltagare till en bedömning i varje särskilt fall i enlighet med ovan, så bör det högsta tillåtna antalet deltagare i vart fall formuleras som en procentuell andel av

lokalens maxkapacitet räknat i antalet sittplatser. Stockholm Live förordar i sådant fall en procentuell andel om inledningsvis 30 procent som, vid en allmän minskning av smittspridningen i samhället, bör kunna öka till åtminstone 40 procent.

- Stockholm Live tillstyrker inte avståndsregleringen på två meter, då detta är inkonsekvent i förhållande till andra rekommendationer från Folkhälsomyndigheten. Avståndet bör ses över och harmonisera med övriga rekommendationer.
- Stockholm Live avstyrker från att avståndsregleringen ska gälla mellan deltagare i samma sällskap. Deltagare från samma hushåll, skolkompisar, vänner och andra som redan har kontakt med varandra bör kunna sitta tillsammans. Det saknas logik om ett sällskap ska tillåtas att sitta vid samma bord på en restaurang innan tillställningen, men sedan behöva sitta med avstånd mellan varandra under tillställningen. Stockholm Live vill därför betona att avståndsregleringen rimligtvis bör gälla *mellan* olika sällskap och inte mellan deltagarna i ett och samma sällskap. En sådan lösning är mer konsekvent med hur rekommendationer ser ut för andra näringar och samhället i stort samt kommer att vara långsiktigt mera hållbart.
- Stockholm Live anser att i tillägg till att endast kunna ta emot sittande publik bör även stående/gående deltagare kunna accepteras på tillställningar såsom mässor och liknande tillställningar om förutsättningarna för att minska trängsel och risken för smittspridning upprätthålls. Åtgärder för detta kan implementeras likt de som genomförts i andra verksamheter i samhället såsom shoppingcenter där det har ansetts möjligt att bedriva verksamheten på ett smittsäkert sätt.
- Stockholm Live förordar att kioskverksamhet skall få hållas öppen i samband med tillställningar så länge som förutsättningar för deltagare att hålla sociala distanseringsregler samt andra givna rekommendationer kan upprätthållas. Kiosker fungerar som ett utlämningsställe där deltagare sedan förtär det som inhandlats på sin angivna sittplats. Ingen stående förtäring förordas utan den angivna sittplatsen är att likställa med den sittplats som ett bord utgör i restaurangverksamhet.
- Loger och andra restaurangliknande ytor med mat- och dryckesservering i anslutning till tillställningen ska kunna hållas öppna under det regelverk som gäller för restaurangverksamhet där avstånd mellan bord, bordsservering, sociala distanseringsregler och andra rekommendationer upprätthålls.
- Stockholm Live anser att den föreslagna ändringen även bör innehålla en övergripande plan eller beskrivning för hur framtida ytterligare regleringar kan komma att se ut om smittspridningen minskar i samhället. Vid ökad smittspridning kommer ändringarna troligen att återgå till nuvarande form, men för att skapa förutsättningar för en långsiktig planering inom evenemangsnäringen bör även en positiv utveckling tas i beaktande.

- Slutligen så anser Stockholm Live att regeringen bör ge Folkhälsomyndigheten i uppdrag att inleda en dialog med branschföreträdare för evenemangsbranschen om hur regelverk bestående av föreskrifter och allmänna riktlinjer kan utformas och tillämpas.

## Bakgrund kopplat till Stockholm Live

Stockholm Live är arenaoperatör och driver Nordens mest besökta arenor; Friends Arena, Tele2 Arena, Ericsson Globe, Hovet och Annexet. Varje år arrangeras här ca 300 evenemang med 3 miljoner besökare. Arenorna är s.k. multifunktionsarenor vilket betyder att de kan anpassas för olika typer av evenemang med olika kapaciteter, möbleringar och användningsområden.

Varje evenemang har en extern arrangör som ansöker om tillstånd hos polismyndigheten att anordna en allmän sammankomst enligt ordningslagen i en av arenorna. Den ansökan görs i samverkan med Stockholm Live i egenskap av arenaoperatör där Stockholm Live sammanställer en risk och sårbarhetsanalys och bifogar planer för genomförande inom t.ex. säkerhet, logistik och besöksflöden. Det finns således redan en bred och lång erfarenhet av samverkan mellan arenaoperatör, arrangör och myndigheter kring säkerhet och därmed också en väl utarbetad process som det går att koppla på smittskyddsplan till för att undvika trängsel och vidta andra åtgärder för att förhindra smittspridning.

## Synpunkter

### *Högsta antal deltagare*

Högsta antal deltagare i den nya föreslagna lydelsen bör inte sättas till ett fast antal utan vara ett flexibelt tak som regleras genom det redan etablerade tillståndsförförandet. Tillställningar kan variera oerhört i sin karaktär, varför en bedömning bör skäligen göras utifrån för varje evenemangs specifika förutsättningar med stor vikt på lokalens beskaffenheter såsom storlek, kapacitet och möjlighet till logistiska lösningar samt evenemangets profil och målgrupp. Då syftet är att skapa förutsättningar för att undvika trängsel och hindra risken för smittspridning bör arrangören ges möjlighet att göra en smittskyddsplan för respektive evenemang att bilägga till övrig dokumentation i sin tillståndsansökan.

En statisk siffra kommer varken att vara lämplig eller rättvisande då det i en mindre lokal, t.ex. en teater, kan vara relativt trångt vid ett tak på exempelvis 500 deltagare medan det i en stor stadion eller arena är gott om utrymme att ta in betydligt fler människor och fortsatt uppfylla syftet med avstånd mellan deltagarna och ingen trängsel för att minimera risken för smittspridning. Bifogat foto, [Bilaga 1](#), åskådliggör hur 500 deltagare, med behörigt avstånd mellan olika sällskap, kan fördelas på tre sektioner på Tele2 Arena (den näst största arenan som Stockholm Live driver), en arena som har totalt 74 sektioner fördelat på två våningsplan. I bifogad skiss, [Bilaga 2](#), framgår hur en sittning på en hockeymatch i Hovet skulle kunna se ut där de grönmarkerade prickarna är sittplatser tillgängliga för deltagare, medan röda prickar är avstängda platser. Det är således mer ändamålsenligt att bedöma utifrån varje lokals utformning

och förutsättningar vad det högsta antalet deltagare kan uppgå till för att avstånd ska kunna upprätthållas före, under och efter tillställningen.

En flexibel reglering baserat på lokalens storlek och övriga förutsättningar utgör inte heller ett problem i kringutrymmen såsom toaletter, entréer och foajéer i och med att dessa är normalt sett dimensionerade för att lokalen är fylld upp till dess maxkapacitet.

Ett bestämt antal tillåtna deltagare skulle slå oerhört fel och den lättnad i restriktioner som förslaget syftar till att åstadkomma skulle i allt väsentligt inte uppnås. För större lokaler där en stor del av idrotts- och musikevenemangen normalt sett äger rum skulle lättnaden sannolikt inte få någon effekt alls med konsekvensen att idrotts- och musikevenemangen skulle fortsatt inte kunna äga rum inför publik.

Om regeringen inte vill lämna högsta antalet tillåtna deltagare till en bedömning i varje särskilt fall i enlighet med ovan, så bör det högsta tillåtna antalet deltagare i vart fall formuleras som en procentuell andel av lokalens maxkapacitet räknat i antalet sittplatser. Stockholm Live förordar i sådant fall en procentuell andel om inledningsvis 30 procent som, vid en allmän minskning av smittspridning i samhället, bör kunna öka till åtminstone 40 procent.

#### *Avståndsreglering om två meter*

Stockholm Live avstyrker avståndsregleringen om två meter, då detta är inkonsekvent i förhållande till andra rekommendationer från Folkhälsomyndigheten. Det förekommer regleringar som armlängsavstånd, en meter och en och en halv meter, varför Stockholm Live anser att rekommendationen om två meter inte är rimlig utan behöver ses över och harmonisera med övriga rekommendationer.

Härvid bör även beaktas att deltagare på läktare sitter på rader bredvid varandra och inte mitt emot varandra ansikte mot ansikte. Förslagvis skulle varannan rad kunna lämnas tom och användas som gångar för deltagarna att ta sig till sina platser så att de inte behöver passera sittplatser där andra deltagare redan har satt sig.

#### *Avstånd mellan var och en av deltagarna*

Istället för att isolera enskilda deltagare per sittplats med ett givet avstånd mellan varje deltagare förordar Stockholm Live en lösning likt restaurangverksamhet där människor som umgås, t.ex. tillhör samma hushåll eller på andra sätt har kontakt med varandra, sitter tillsammans på angivna sittplatser med ett givet avstånd till nästa sällskap. Avståndsregleringen bör således gälla mellan *olika sällskap* och inte mellan *deltagarna i ett och samma sällskap*. Detta ligger i linje med skälet till förslaget, där det framhåvs att risken ur smittskyddssynpunkt är störst när för varandra okända personer tillbringar tid i varandras närhet. Det saknas logik i att deltagare i ett sällskap kan äta middag på en restaurang innan tillställningen och där sitta ansikte mot ansikte, men sedan får de inte sitta tillsammans under själva tillställningen. Det kan även jämföras med flygplan där helt

främmande människor tillåts att sitta såväl tätt bredvid varandra som bakom varandra på varje rad utan krav på tomma platser eller rader mellan.

Läktare på arenor och i många andra kulturella lokaler har normalt sett relativt branta lutningar, vilket innebär att det blir en större distans mellan deltagare som sitter nedanför varandra än på t.ex. flygplan och bussar. Använder man dessutom varannan rad som gång så blir det ytterligare ökat avstånd mellan olika sällskap och risken för smittspridning under tillställningen måste anses minimal om inte obefintlig.

Ett krav på avstånd mellan varje enskild deltagare riskerar att slå främst mot familjer med minderåriga barn som skulle känna sig förhindrade att besöka tillställningar om de inte kan sitta tillsammans, men även mot personer med funktionsnedsättningar eller psykiska diagnoser som inte kan eller känner sig bekväma med att sitta själva. Det kan även vara olämpligt om yngre barn inte sitter i anslutning till sina närstående.

De biljettsystem som används är så pass utvecklade att de möjliggör biljettförsäljning till ett varierat antal deltagare i biljettköparens sällskap. Storleken på sällskap kan sålunda variera utan att biljettsystemen riskerar att placera olika sällskap för nära varandra.

En mer flexibel lösning med biljettförsäljning till sällskap som Stockholm Live förordar är också mer konsekvent med hur rekommendationer ser ut för andra näringar och samhället i stort samt kommer att vara långsiktigt mera hållbart.

### *Stående/gående deltagare*

Stockholm Live anser att i tillägg till att endast kunna ta emot sittande publik bör även stående/gående deltagare kunna accepteras på mässor och liknande tillställningar om förutsättningarna för att minska trängsel och risken för smittspridning upprätthålls. Åtgärder för detta kan implementeras likt de som genomförts i andra verksamheter i samhället såsom shoppingcenter där det har ansetts möjligt att bedriva verksamheten på ett smittsäkert sätt med tillräcklig social distansering. Exempel på åtgärder som kan vidtas för att uppnå social distansering och att trängsel inte uppstår är att gångarna mellan mässmontrar blir enkelriktade och att dekalers klistras på golvet för att tydliggöra avstånd.

### *Kommunikationsmöjligheter*

Att nå ut med riktad och aktuell information till deltagare är inte ett problem för evenemangsbranschen utan är redan ett rutinmässigt förfarande, vilket innebär att kanaler och förutsättningar för att effektivt nå ut med informationsspridning avseende tillämpliga smittskyddsåtgärder som gäller i samband med tillställningar redan föreligger.

Kommunikation sker med deltagare i samband med biljettköp till tillställning samt löpande inför tillställningen i flertalet kanaler anpassat till målgrupp, evenemangstyp och förutsättningar. Aktuella smittskyddsåtgärder som vidtas och som deltagare behöver känna till kommuniceras ut

gemensamt av arrangör och arena i tillgängliga kanaler t.ex. biljettköp/bekräftelse, webbplats, email, skyltning utanför arenan, skyltning inom arenan, digitala skärmar i arenan och i sociala medier.

### *Entréförfarande (in- och utsläpp) för minskad trängsel*

Arenor är byggda för att klara stora publikflöden, vissa upp till ca 50 000 deltagare, och följaktligen utrustade med många entréer. Stockholm Live anser därmed att det finns mycket goda förutsättningar för att minimera risken för smittspridning och trängsel under entréförfarandet (in- och utsläpp) i samband med tillställningar. Nedan listas exempel på smittskyddsåtgärder som kan vidtas:

- sprida ut flödet av deltagare till och från tillställningen
- utöka öppettider genom att exempelvis öppna arenan tidigare
- upprätta slottider för att forcera deltagarna att komma till tillställningen på olika tider
- maximera antalet öppna entréer i förhållande till antalet deltagare vid tillställningen
- säkerställa att varje deltagare enkelt hittar till sin entré och plats för att minska krockar av publikflöden
- styra flödet tydligt från start i samband med avslut av tillställningen så att alla deltagare följer samma väg ut, tydlig hänvisning, undvika att deltagare möts i gångar/foajéer genom enkelriktning och förbud att uppehålla sig i gångarna/foajéerna
- förbereda deltagarna i slutet av tillställningen för att skapa förutsättningar att lämna på ett sätt som minskar risken för smittspridning. Detta kan även framhållas i kommunikation inför tillställningen och upprepas i samband med entrén till tillställningen.

### *Foajéer/gångar och kösystem för minskad trängsel*

För att ge förutsättningar för minskad risk för smittspridning och upprätthållande av social distansering i kösystem (för t.ex. kiosk och toalett) samt i foajé och gångar finns det olika verktyg/åtgärder som kan vidtas:

- upprätta lämpliga köhanteringssystem
- tillsätta personal som aktivt arbetar med köhantering och säkerställer att social distansering upprätthålls
- skyltning och dekaler som gör det enkelt för deltagarna att hålla avstånd (avståndsmarkeringar etc.)
- arbeta med förinspelade ljudslingor som spelas i högtalarsystemen utomhus och inomhus som påminner deltagarna att hålla avstånd
- undvika att köbildning uppstår i den mån det går med hjälp av utspridd tillströmning av deltagare till, under och från tillställningen

- minimera tillfällena av kontakt mellan personal och deltagare genom olika aktiva åtgärder såsom tillfälliga begränsningar av storlek på väskor alternativt ingen väska alls som tillåts att tas med till tillställningen
- utbilda personal hur de kan minska kontakten mellan sig själv och deltagarna samt komplettera med tekniska och/eller fysiska åtgärder när kontakt är oundvikligt
- sätta upp dekaler på golv och väggar för att påminna deltagarna att följa de rekommendationer som råder
- skapa enkelriktade flöden i foajé/gångar för att underlätta passage och undvika kontakt mellan olika sällskap.

### *Hantering av loger och premiumytor*

Stockholm Live bedömer att loger (separata utrymmen) och premiumytor med en restaurangliknande funktion i arenorna kan nyttjas och drivas inom ramen för de serveringsställen som omfattas av lagen (2020:526) om tillfälliga smittskyddsåtgärder på serveringsställen där de uppställda kraven avseende serveringsställets utformning, verksamheternas organisation och rutiner för förhindrande av smittspridning följs. Likaså bör sittande middagar med show tillåtas med stöd av ovan nämnda lag.

### *Kommunala färdmedel och kommunikationsmedel*

Stockholm Live bedömer risken för ökad trängsel i kommunala färdmedel i samband med tillställningar som låg, speciellt mot bakgrund av att allmänheten redan nu rekommenderas att inte nyttja kommunala färdmedel annat än för att genomföra nödvändiga resor och många har under den utdragna pandemin hittat alternativa transportsätt.

Förutsättningar för att nyttja alternativa färdmedel är goda, såsom t.ex. el-cyklar, el-sparkcyklar, vanlig cykel och promenad. I tillägg härtill finns det i Stockholm ca 2 100 parkeringsplatser i anslutning till arenaområdet vid Globen och 3 700 parkeringsplatser i anslutning till Friends Arena.

### *Tillståndsgivning*

Stockholm Live ställer sig positiv till att regleringen av förslaget sker genom tillståndsgivningen, då varje tillställning planeras i detalj mellan arena/lokal och arrangör utifrån dess rådande utgångspunkter, bl.a. typ av tillställning, målgrupp och lokalens förutsättningar, vilket också ger möjlighet att inte applicera samma åtgärder på samtliga tillställningar utan nyttja de åtgärder som ger bäst förutsättningar för att minska risken för smittspridning på bästa sätt.

Viss oro finns för att detta ger upphov till subjektiva bedömningar hos Polismyndigheten, varför Stockholm Live förordar att tydliga riktlinjer utfärdas till myndigheten där de synpunkter som sammanfattats i detta yttrande beaktas.

## *Regelverk*

Stockholm Live anser att regeringen bör ge Folkhälsomyndigheten i uppdrag att inleda en dialog med branschföreträdare om hur ett regelverk bestående av föreskrifter och allmänna riktlinjer kan utformas och tillämpas, då branschen besitter stor kunskap hur förutsättningar kan ges för att undvika trängsel och minska risken för smittspridning under tillställningar. En sådan formaliserad grupp bör bestå av representanter från evenemangsnäringen genom de olika branschorganisationer som samlar näringens olika företag.

## *Övergripande plan*

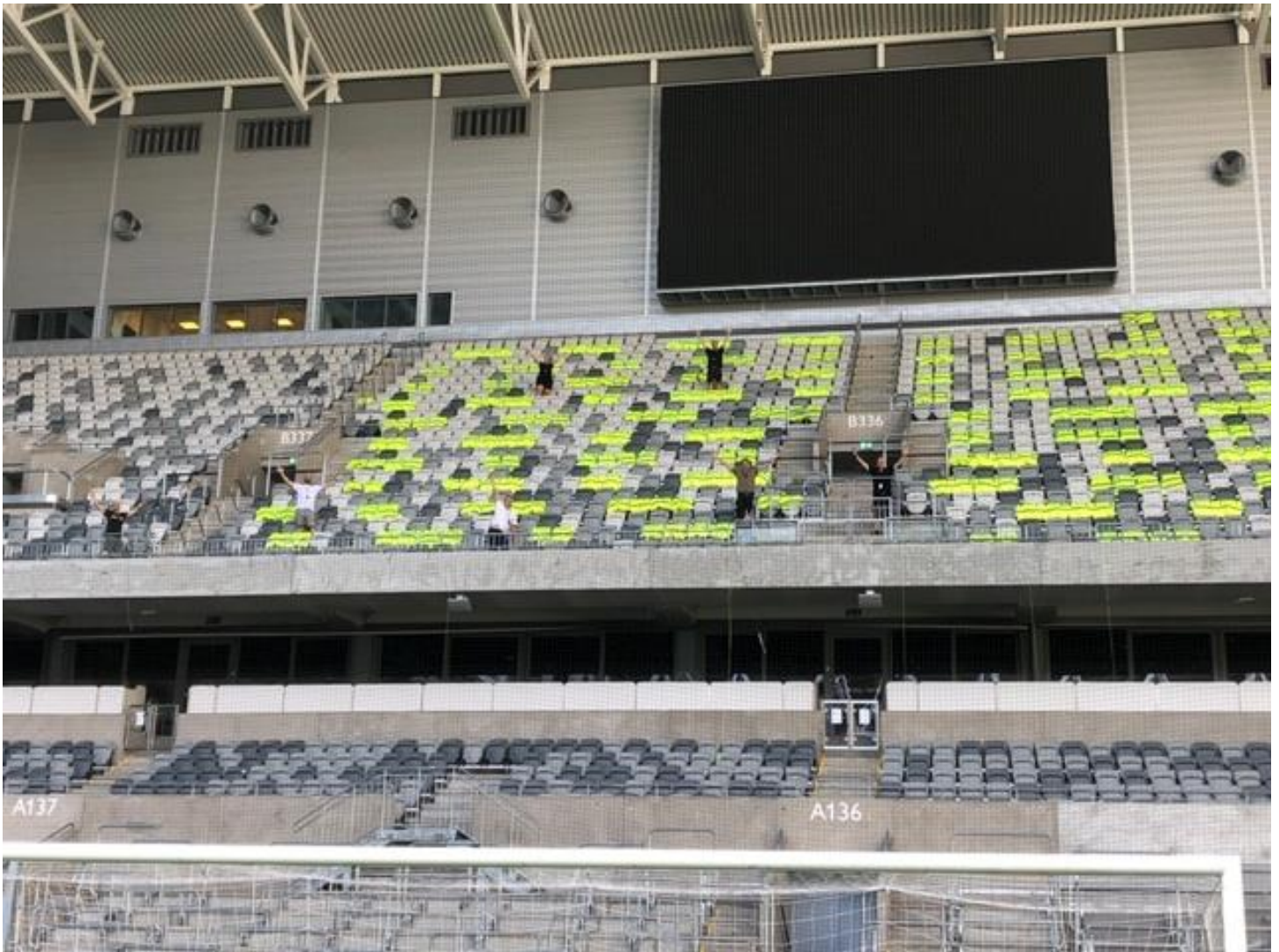
Stockholm Live anser vidare att den föreslagna ändringen av förordningen bör innehålla en övergripande plan eller beskrivning för hur framtida lättnader kan komma att se ut om smittspridningen minskar i samhället. Vid ökad smittspridning kommer ändringarna troligen att återgå till nuvarande form, men för att skapa förutsättningar för en långsiktig planering inom evenemangsnäringen bör även en positiv utveckling tas i beaktande. Teater- och musikuppsättningar, artistturnéer, internationella idrottstävlingar och många andra tillställningar kräver lång framförhållning och planering, vilket innebär att lättnader i restriktioner inte kan nyttjas av evenemangsnäringen fullt ut förrän en viss tid därefter.

Stockholm som ovan

Marie Lindqvist



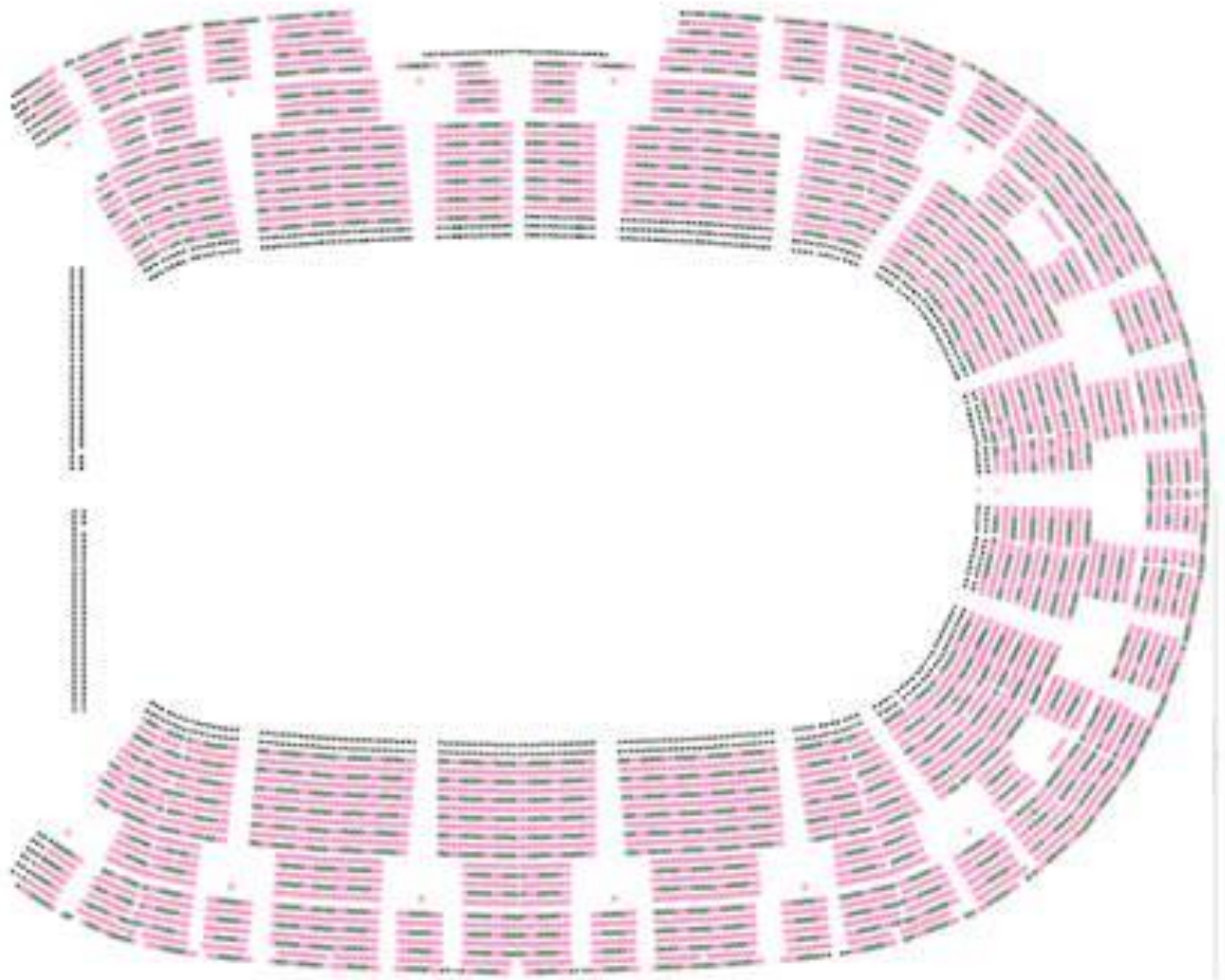
## BILAGA 1 – EXEMPEL TELE2 ARENA



**Stockholm Live AB**

Postadress	Besöksadress	Telefonnummer	PlusGiro	Organisationsnummer	Styrelsens säte
Box 10055	Globentorget 2	08-600 91 00	44035-4	556001-1065	Stockholm
121 77 Stockholm-Globen	121 77 Johanneshov	Faxnummer	Bankgiro	VAT-nummer	Innehar F-skattebevis
		08-600 91 40	526-3835	SE 5556001-1065-01	

## BILAGA 2 – EXEMPEL HOVET



---

Stockholm Live AB

Postadress	Besöksadress	Telefonnummer	PlusGiro	Organisationsnummer	Styrelsens säte
Box 10055	Globentorget 2	08-600 91 00	44035-4	556001-1065	Stockholm
121 77 Stockholm-Globen	121 77 Johanneshov	Faxnummer	Bankgiro	VAT-nummer	Innehar F-skattebevis
		08-600 91 40	526-3835	SE 5556001-1065-01	