



FINSPÅNG

Remissvar Finspångs kommun: God och nära vård

Rätt stöd till psykisk hälsa (SOU 2021:6)

Ärendenummer Finspångs kommun: KS.2021.0423
Ärendenummer Socialdepartementet: S2021/00866



FINSPÅNG

Innehåll

Sammanfattning av delbetänkandet God och nära vård – rätt stöd till psykisk hälsa (SOU 2021:6)	3
Remissyttrande	4
Handläggning av yttrandet	6



Sammanfattning av delbetänkandet God och nära vård – rätt stöd till psykisk hälsa (SOU 2021:6)

2017 beslutade regeringen att tillsätta en särskild utredning med uppdraget att analysera vidare förslagen i betänkandet - *Effektiv vård (SOU 2016:2)*.

Utredningen fick namnet - *Samordnad utveckling för god och nära vård (SOU 2017:01)*.

Under utredningstiden har flera tilläggsdirektiv tillkommit med flera delbetänkanden. I det sista delbetänkandet *God och nära vård – Rätt stöd till psykisk hälsa (SOU 2021:6)*, föreslås primärvårdens grunduppdrag tydliggöras och utökas vad gäller hälso- och sjukvård för både fysisk och psykisk ohälsa.

Utredningen föreslår hur primärvården bör arbeta med psykisk ohälsa under modellen "Rätt stöd till psykisk hälsa". Modellen utgörs av ett antal principer och arbetssätt som tillsammans förbättrar bemötandet och omhändertagandet och bättre möter behoven på befolkningsnivå. Modellen förväntas bidra till ett förbättrat omhändertagande av psykisk ohälsa i primärvården.

Grundtanken är att primärvården är basen i hälso- och sjukvårdssystemet av både fysisk och psykisk ohälsa. Primärvård ses som en vårdnivå där både region och kommun har ett hälso- och sjukvårdsansvar. Förslaget beskriver hur primärvården i både region och kommun ska vara ett stöd för människor med psykisk ohälsa. Målbilden är att ställa om så att primärvården är navet i hälso- och sjukvården där primärvården samspelar med övriga instanser så som socialtjänsten. Målet med omställningen av hälso- och sjukvården är att patienten får en god, nära och samordnad vård som stärker hälsan. Målet är också att göra patienten är delaktig utifrån sina förutsättningar.

Att även den psykiska hälsan ska ligga i primärvårdens ansvar är inget nytt uppdrag, men utredaren anser att primärvården i nuläget inte är rustad för det. Primärvården behöver förstärkas med dels ekonomiska resurser, dels med olika kompetenser inom området psykisk hälsa. Utredningens förslag ligger i huvudsak inom redan befintliga strukturer för de olika parterna, och tar framförallt sikte på arbetsformer, förbättrade strukturer, standardiserade vårdförlopp, kunskapsstyrning och nödvändiga kompetenser för att klara uppdraget med särskild uppmärksamhet på digitala tjänster.



Remissyttrande

Finspångs kommun delar utredningens bild av nuläge och står i stort bakom de slutsatser och förslag som presenteras i delbetänkandet men med några yttranden och delar som bör belysas.

En av de huvudsakliga delarna som bör beaktas är den förskjutning som kan komma att bli från regionsdriven hälso- och sjukvård till den kommunalt drivna vården och omsorgen. I en ekonomisk förflyttning till primärvården behöver den kommunala delen därför klarläggas och tydliggöras. I betänkandet framkommer också att det ansvar att möta personer med psykisk ohälsa som redan idag åligger respektive huvudman i primärvård inte tas fullt ut. **Här ser Finspångs kommun att utifrån det kan de ekonomiska konsekvenserna komma att bli större än bara det utökade uppdraget som betänkandet föreslår.**

Utmaningen för kommunens vård och omsorg består av så väl ekonomiska konsekvenser men också en utmaning ur ett kompetensförsörjnings perspektiv. I Sveriges kommuner och regioners (SKR) ekonomirapport (maj, 2021) förväntas åldersgruppen 80+ öka med 49 % samtidigt som åldersgruppen för personer i arbetsför ålder endast förväntas öka med 3,9 %. Bemanning i kommunal vård och omsorg kommer vara en utmaning oavsett ekonomiska resurser.

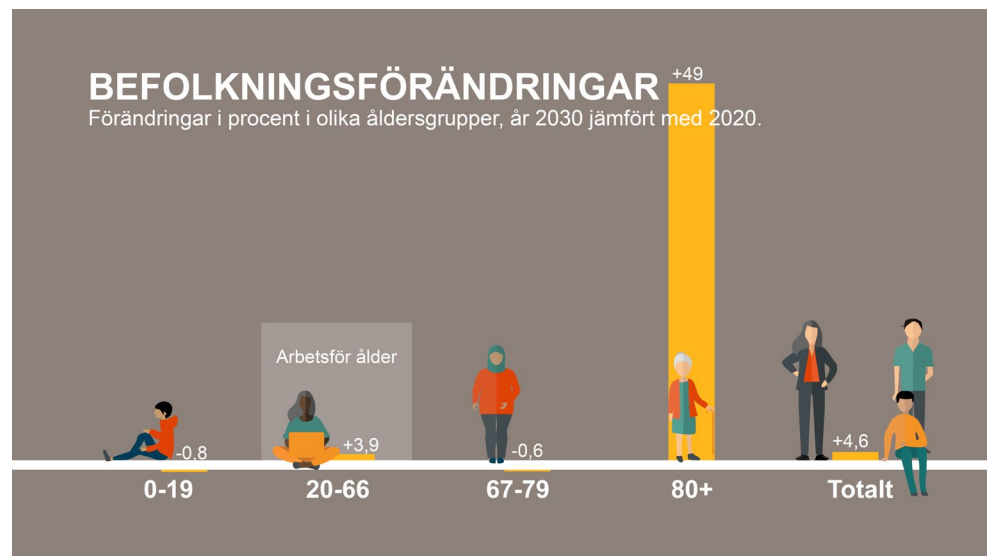


Bild 1: Befolkningsförändring i procent år 2030 jämfört med 2020. Sveriges kommuner och regioners ekonomirapport maj – 2021.

Utredningen trycker likväl i det här delbetänkandet som i huvudbetänkandet på vikten av samverkan mellan kommun och region. Här anser Finspångs kommun att det är viktigt att det finns en samverkan på alla plan mellan de två huvudmännen för att nå framgång. Samverkan på politisk, nationell nivå men samtidigt lämna utrymme för lokalt anpassade lösningar. I Finspång och Östergötland finns en god



grund för det, bland annat genom *Samråd vård och omsorg* som är ett politiskt samråd mellan länets 13 kommuner och Region Östergötland. Här har man redan tagit ett aktivt beslut att i arbetsplanen för 2021 ta ett delat ansvar för den länsgemensamma samverkan inom området psykisk hälsa. Men också på lokal nivå finns i Finspång en intention och vilja att driva nära vård och utveckling inom psykisk hälsa i samverkan tillsammans. För att hitta mest effektiva och bästa lösningarna för medborgaren krävs utrymme att kunna samverka utifrån lokala förutsättningar.

Finspångs kommun tycker det är positivt att utredningen lyfter fram att god hälsa och vård på lika villkor för hela befolkningen ska beaktas och vården ska vara holistisk och personcentrerad. För att det personcentrerade förhållningssättet att utgå från individen och individens förutsättningar, kunna se helheten och identifiera underliggande problem, ska få genomslag krävs såväl särskild kompetens och förmåga hos medarbetare som stöd i form av strukturer. Här anser Finspångs kommun att lärosätena har ett ansvar i att forma utbildningen av framtidens medarbetare så att både psykisk ohälsa och kompetens i det personcentrerade förhållningssättet finns med som grund i samtliga utbildningar riktade mot hälso- och sjukvård. Finspångs kommun ser likt utredningen också att ansvaret för den psykiska ohälsan inte bara ryms inom hälso- och sjukvårdens uppdrag, utan är ett brett samhällsfenomen där exempelvis skola och elevhälsa har en viktig del i att verka förebyggande. Kompetensförsörjningen i sig är en utmaning för kommunerna då fokus de närmsta 10 åren (enligt SKR:s ekonomirapport, maj – 2021) kommer vara i att möta befolkningsförändringen och tillse att vård och omsorg samt skola och barnomsorg har den bemanning som krävs.

Utredningen ser primärvården som navet i hälso- och sjukvården men i samverkan med andra aktörer så som socialtjänst och civilsamhälle. Tillgång till information är en väsentlig förutsättning för samverkan, att insatser ska hänga ihop och utgå från individens förutsättningar och behov. För att primärvården ska kunna axla den rollen i kombination med framtidens rekryteringsutmaningar är digitala och alternativa lösningar ett måste. Här anser Finspångs kommun att ett nationellt ansvar behöver tas för att förenkla och tydliggöra möjligheter att verka över huvudmannagränser och lagstiftning vad gäller tekniska lösningar. Det blir annars ett alldeles för tungt uppdrag att driva allra helst för de lite mindre kommunerna.

I övrigt vad gäller digitala tjänster välkomnar Finspångs kommun utveckling av dessa inom området. Digitala tjänster ska vara ett bra komplement till andra vägar in till primärvården samt att det möjliggör utveckling av metoder till självhjälp. Digitala tjänster som enbart bygger på den enskilda individens initiativförmåga kan vara en risk då avsaknad av att ta initiativ kan vara en del i psykisk ohälsa. Viktigt att digitala tjänster inte exkluderar grupper till kontakt och hjälp.

Utredningen lyfter att det finns svårigheter i att se effekter av olika insatser för personer med psykisk ohälsa. Här tar man också upp vikten av tillgång till relevanta kunskapsstöd utformade utifrån primärvårdskontext. Utredningen föreslår att dessa kan utformas inom ramen för regionernas gemensamma system för kunskapsstyrning. Finspångs kommun delar utredningens åsikt i detta men anser att det är viktigt att man inte tappar det kommunala perspektivet i utformning av



dessa kunskapsstöd. Strukturen man utgår från idag är framtagen ur ett regionperspektiv och inte alltid tillämpningsbart i det kommunala sammanhanget.

Finspångs kommun ser också att anhörigstöd är en viktig del i arbetet med psykisk ohälsa. Anhöriga som grupp är centrala dels för att vara till hjälp för den drabbade men de är också själva en riskgrupp för att drabbas av psykisk ohälsa. Anhöriga behöver därför dels i högre grad involveras i vården av den drabbade och ges stöd i att vara närstående till någon med psykisk ohälsa, dels själva vara en målgrupp för preventiva insatser.

Den schematiska "före och efter bild" av primärvårdens organisering som presenteras på sidan 268 i betänkandet är tilltalande. Där framgår tydligt att utredningen haft patientens perspektiv för ögonen i beskrivningen av vägen in i hälso- och sjukvården, vilket är positivt. Finspångs Kommun trycker på att vägen till rätt hjälp och stöd för psykisk hälsa måste vara enkel och lättillgänglig.

Handläggning av yttrandet

I detta ärende har Kristin Andersson, socialråd (KD) beslutat på delegation 2020-09-13. Maria Frisäter, verksamhetschef vård och omsorg, har handlagt ärendet. I den slutliga handläggningen har också Åsa Karlsson, vård- och omsorgschef deltagit.

Kristin Andersson

Socialråd