

# Rapport för bolag med statligt ägande januari–december 2017



Staten är en betydande bolagsägare i Sverige. I den statliga bolagsportföljen finns 47 hel- och delägda bolag, varav två är börsnoterade. Staten har ett stort ansvar att vara en aktiv och professionell ägare. Det övergripande målet för regeringen är att bolagen ska skapa värde och i förekommande fall se till att de särskilt beslutade samhällsuppdragen utförs väl.

Regeringskansliet ger årligen ut två delårsrapporter och en verksamhetsberättelse för bolag med statligt ägande. Rapporteringen syftar till att öka genomlysningen och utvärderingen av det statliga ägandet, samt att ge en samlad bild av bolagsförvaltningen under året.

**Kommande ekonomisk information**

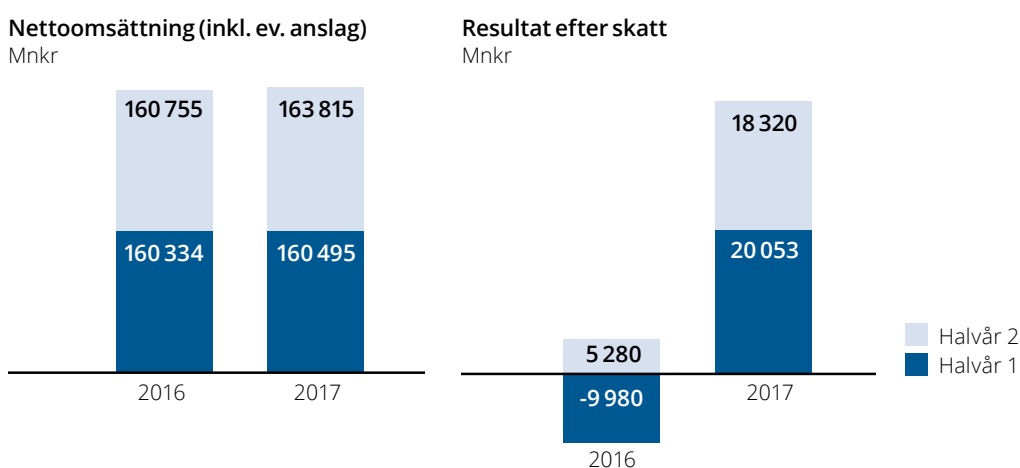
Verksamhetsberättelse 2017	juni 2018
Delårsrapport januari–juni 2018	september 2018
Bokslutskommuniké 2018	mars 2019

# Rapport för bolag med statligt ägande januari–december 2017

## Perioden januari–december 2017<sup>1</sup>

- Omsättningen ökade med 1,0 procent och uppgick till 324,3 (321,1) miljarder kronor.
- Resultatet efter skatt ökade och uppgick till 38,4 (-4,7) miljarder kronor. Resultatförbättringen förklaras framför allt av stärkta resultat i Vattenfall och LKAB.
- Avkastningen på eget kapital ökade till 12,0 (-1,6) procent.
- Bruttoinvesteringarna minskade med 4,2 procent och uppgick till 41,7 (43,5) miljarder kronor.
- Värdet på statens börsnoterade aktieinnehav var i det närmaste oförändrat och uppgick till 60,2 miljarder kronor.
- För verksamhetsåret 2017 förväntas utdelningarna från de statligt ägda bolagen uppgå till cirka 20 (13,6) miljarder kronor. Vattenfall föreslår en utdelning för första gången sedan räkenskapsåret 2012 och styrelsen i LKAB har till bolagsstämman föreslagit en utdelning på 2,9 miljarder kronor efter ett par års utebliven utdelning.

1) Jämförelsesiffror för januari–december 2016 inom parentes



## Bolag med statligt ägande totalt, mnkr<sup>2,3,5</sup>

	Jul–dec 2017	Jul–dec 2016	Förändring, %	Jan–dec 2017	Jan–dec 2016	Förändring, %
Nettoomsättning (inkl. ev. anslag)	163 815	160 755	1,9	324 310	321 089	1,0
Nettoomsättning inkl. intressebolag (inkl. ev. anslag) <sup>4</sup>	179 366	176 994	1,3	354 747	353 122	0,5
Resultat före värdeförändringar <sup>4</sup>	22 421	6 764	231,5	47 936	20 782	130,7
Värdeförändringar	3 961	3 939	0,6	5 846	5 602	4,4
Rörelseresultat (EBIT) <sup>4</sup>	26 382	10 704	146,5	53 782	26 384	103,8
Resultat före skatt <sup>4</sup>	22 549	6 644	239,4	47 759	20 106	137,5
Resultat efter skatt <sup>4</sup>	18 320	5 280	247,0	38 373	-4 700	n/a
- Hänförbart till aktieägare i moderbolaget	17 979	5 102	252,4	37 218	-5 076	n/a
- Hänförbart till minoritetsintressen	342	178	91,6	1 155	375	207,6
Eget kapital				342 590	312 922	9,5
- Hänförbart till aktieägare i moderbolaget				323 865	293 888	10,2
- Hänförbart till minoritetsintressen				18 725	19 034	-1,6
Balansomslutning				1 495 589	1 468 972	1,8
Bruttoinvesteringar	22 705	24 825	-8,5	41 695	43 528	-4,2
Kassaflöde från löpande verksamhet (exklusive SEK och SBAB)	30 729	32 236	-4,7	50 670	46 549	8,9
Medelantal anställda				109 628	110 826	-1,1
Medelantal anställda, inkl. intressebolag				135 175	136 828	-1,2
Avkastning på eget kapital, %				12,0	-1,6	
Soliditet, %				22,9	21,3	

2) Vattenfalls brunkolsverksamhet och Teracom Groups tidigare dotterbolag Boxer Sverige och Boxer Danmark redovisas som awecklad verksamhet i resultaträkningen för perioderna juli–december 2016 och januari–december 2016.

3) PostNord konsolideras som dotterbolag.

4) Inkluderar intressebolagen utifrån statens kapitalandel. Bolag där ägandet understiger 20 procent inräknas ej.

5) I november 2017 tecknade staten avtal om att sälja Apoteksgruppen i Sverige Holding AB. Bolaget är inte längre inkluderat i den konsoliderade sammanställningen 2017 då transaktionen hade slutförts vid tillfället för bolagens inrapportering till denna rapport (Apoteksgruppen ingår fortsatt i jämförelsesiffrorna för 2016).

# Utveckling i bolagsportföljen

Makroekonomiska förutsättningar Konjunktoren i omvärlden har fortsatt att stärkas på bred front. Alla de stora ekonomierna växer nu samtidigt i snabb takt för första gången sedan finanskrisen. Turbulensen på aktie- marknaderna under inledningen av 2018 ändrar inte bilden av att konjunkturutsikterna är goda. Förtroendet bland företagen och hushållen är på höga nivåer, inte minst i euroområdet. Aktivitetsnivån i svensk ekonomi är fortsatt hög och även här är företagen och hushållen optimistiska om framtiden. Den positiva konjunktur- utvecklingen i omvärlden medför att efterfrågan på svensk export väntas öka. Det skapar i sin tur förutsättningar för ökade investeringar. Den senaste tidens fallande bostadspriser väntas dock dämpa utvecklingen av bostadsinvesteringarna. Utvecklingen på arbetsmarknaden har varit stark under flera år. Den goda konjunktur- utvecklingen medför att arbetslösheten

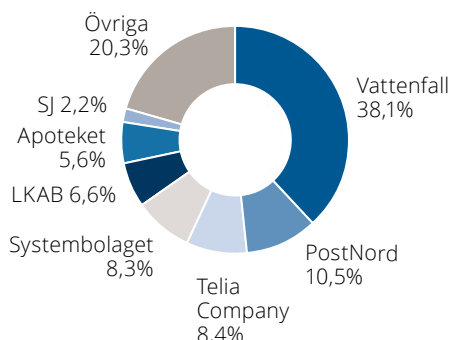
väntas fortsätta minska. Inflationen mätt med fast bostadsränta (KPIF) steg till 2 procent 2017. Uppgången förklaras delvis av tillfälliga faktorer, såsom en svagare krona och stigande energipriser, och inflationen väntas dämpas något 2018. I takt med att resursutnyttjandet stiger såväl globalt som i Sverige väntas inflationen stiga mot 2 procent på ett mer varaktigt sätt. Enligt Riksbanken förväntas långsamma höjningar av reporäntan under andra halvåret 2018.

## Omsättning

Nettoomsättningen för bolagen med statligt ägande ökade under januari- december 2017 med 1,0 procent jämfört med motsvarande period föregående år och uppgick till 324,3 (321,1) miljarder kronor. Nettoomsättningen inklusive statens ägarandel i intressebolagen<sup>1</sup> ökade med 0,5 procent och uppgick till 354,7 (353,1) miljarder kronor.

## Omsättningsfördelning

Inklusive intressebolag, jan-dec 2017

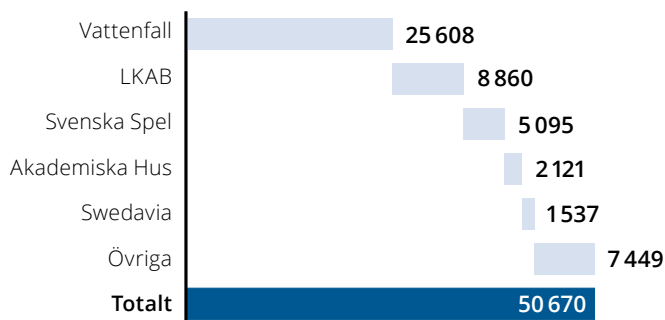


Omsättningsökningen förklaras i huvudsak av att LKAB:s nettoomsättning ökade med 44 procent eller 7,1 miljarder kronor bland annat till följd av bättre utfall för säkringar av pris och valuta. Därutöver ökade

1) Inkluderar nettoomsättningen för intressebolagen utifrån statens kapitalandel. Bolag där ägandet understiger 20 procent inräknas ej.

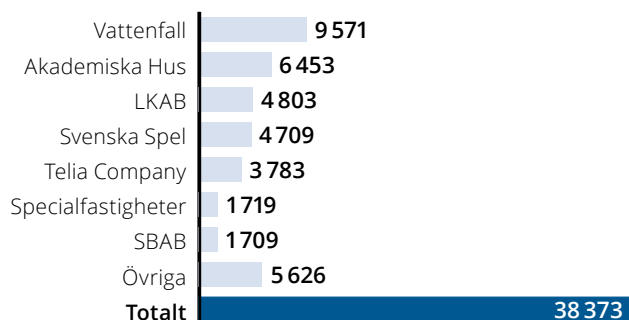
## Kassaflödet från den löpande verksamheten

Mnkr Bolag med störst kassaflöden, exklusive SEK och SBAB, jan-dec 2017



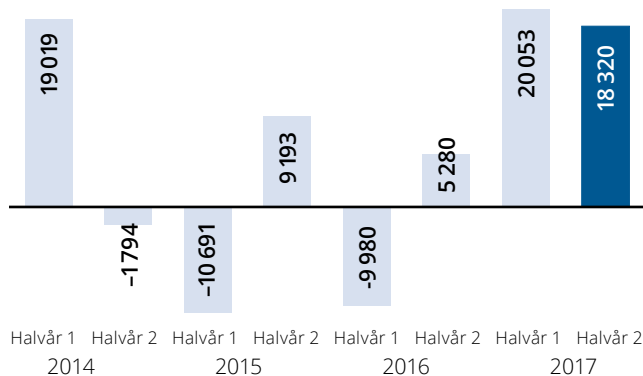
## Resultat efter skatt

Mnkr Bolag med störst resultatpåverkan, jan-dec 2017



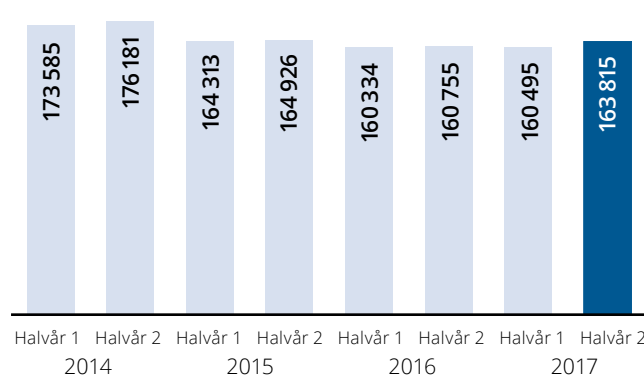
## Resultat efter skatt halvårsvis<sup>2,3</sup>

Mnkr



## Omsättning halvårsvis<sup>2,3</sup>

Mnkr



2) Den portföljövergripande sammanställningen för 2017 inkluderar inte Apoteksgruppen i Sverige Holding AB då bolaget har sålts och ej längre rapporterar finansiell information till Regeringskansliet. Värdena för tidigare år har inte justerats.

3) Sedan början av 2017 utgör Saminvest moderbolag till de tidigare statligt helägda bolagen Inlandsinnovation och Fouriertransform.

Systembolagets omsättning med 3 procent eller 0,9 miljarder kronor, främst till följd av något ökad försäljningsvolym bland annat på grund av befolkningsökningen. Samhalls omsättning ökade med 8 procent eller 0,5 miljarder kronor på grund av hög affärstillväxt, vilket därmed även medför fler arbetstillfällen. Omsättningsökningen för portföljen tyngdes emellertid av Vattenfalls minskade omsättning med 3 procent eller 3,9 miljarder kronor, vilket främst berodde på lägre försäljning på privatkundsmarknaden i Nederländerna samt lägre erhållna priser och lägre sålda volymer till företagssegmentet i Tyskland. Minskad omsättning noterades också för SJ med 17 procent eller 1,6 miljarder kronor till följd av att bolaget under 2017 inte längre hade uppdraget att köra pendeltågstrafiken i Stockholms län, ett avtal som 2016 omsatte 1,9 miljarder kronor. Därutöver minskade Telia Companys omsättning med 5 procent varav statens andel är 1,6 miljarder.

#### Resultat

Resultatet efter skatt för bolagen med statligt ägande förbättrades och uppgick till 38,4 (-4,7) miljarder kronor under januari–december 2017. Resultatet

tätökningen förklaras främst av att Vattenfalls resultat ökade till 9,6 miljarder kronor under januari–december 2017. Vattenfalls resultat för helåret 2016 uppgick till -26,0 miljarder kronor, vilket inkluderade resultat från avvecklade verksamheter om -23,8 miljarder kronor. Vattenfall registrerade ett högre resultatbidrag från rörelsesegmentet Wind till följd av ny kapacitet och även från rörelsesegmentet Distribution främst hänförligt till högre reglerade nättariffer. LKAB bidrog också till det ökade resultatet för portföljen med en vinst om 4,8 (-1,0) miljarder kronor. LKAB:s resultat ökade främst till följd av högre marknadspriser på högförädlade järnmalmprodukter och ett bättre utfall för säkringar av pris och valuta. Resultatet för Jernhusen och Swedavia minskade till 0,6 (1,3) miljarder kronor respektive 0,4 (0,7) miljarder kronor. Statens andel i Telia Companys resultat ökade till 3,8 (2,4) miljarder kronor.

#### Investeringar

Bruttoinvesteringarna minskade med 4,2 procent under januari–december 2017 jämfört med motsvarande period föregående år och uppgick till 41,7 (43,5) miljarder kronor. Vatten-

falls investeringar, som utgjorde 51 procent av portföljens bruttoinvesteringar, minskade till 21,2 (23,1) miljarder kronor. Swedavias, Systembolagets och SJ:s investeringar ökade till 3,9 (2,2) miljarder kronor, 1,9 (1,1) miljarder kronor respektive 0,6 (0,4) miljarder kronor. Merparten av Swedavias investeringar gjordes inom pågående utvecklingsprogram för att öka kapaciteten på flygplatserna. LKAB:s investeringar minskade till 2,0 (3,3) miljarder kronor.

#### Förändringar i den statliga bolagsportföljen

Från och med den 1 januari 2017 utgör Saminvest moderbolag till de tidigare statligt helägda bolagen Inlandsinnovation och Fouriertransform. I juni 2017 sade riksdagen ja till regeringens förslag att ge regeringen mandat att sälja eller avveckla följande bolag: Apoteksgruppen i Sverige Holding AB, Metria AB och Swedesurvey Aktiebolag.

I november 2017 beslutade regeringen att sälja Apoteksgruppen i Sverige Holding AB till Euroapothea UAB. Transaktionen slutfördes i början av 2018 efter att Konkurrensverket gett sitt godkännande.

#### De börsnoterade innehaven

Marknadsvärdet på statens innehav i Telia Company och SAS uppgick till 60,2 (60,1) miljarder kronor vid utgången av 2017. Statens börsnoterade innehav utgör därmed cirka 11,8 procent av värdet på den totala portföljen av statligt ägda bolag, som per årsskiftet 2016/2017 beräknades till 510 miljarder kronor.

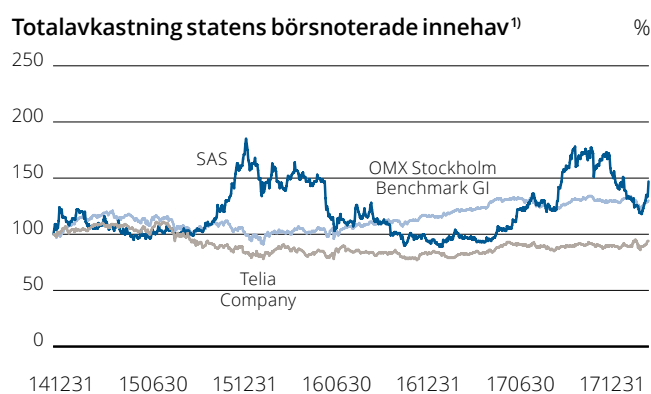
#### Värdeutveckling

Marknadsvärdet på innehavet i Telia Company minskade med 0,4 procent under året. Marknadsvärdet på innehavet i SAS ökade med 52,7 procent under året. Sammantaget ökade marknadsvärdet för statens börsnoterade innehav med 0,3 procent eller 158 miljoner kronor. OMX Stockholm benchmark steg under samma period med 10 procent.

#### Börsvärde statens noterade aktieinnehav

Bolag	Statens innehav, antal aktier, tusental <sup>2)</sup>	Ägarandel i bolaget	27 feb 2018 Marknadsvärde, mnkr	31 dec 2017 Marknadsvärde, mnkr	30 juni 2017 Marknadsvärde, mnkr	31 dec 2016 Marknadsvärde, mnkr
Telia Company	1 614 514	37,3%	63 273	59 010	62 627	59 269
SAS	56 700	14,8%	1 269	1 208	1 043	791
<b>Totalt</b>			<b>64 542</b>	<b>60 218</b>	<b>63 670</b>	<b>60 060</b>

2) I november 2017 genomförde SAS en riktad nyemission av 52,5 miljoner stamaktier. Nyemissionen innebar en ökning om cirka 15,9% av antalet stamaktier, vilket motsvarar en utspädningseffekt om cirka 13,7% av antalet stamaktier. Staten tecknade inga nya aktier i denna emission varför ägarandelen sjönk från 17,2 till 14,8 procent av antalet stamaktier.



1) Grafen ovan visar totalavkastning (kursutveckling och återinvesterad utdelning) för statens börsnoterade innehav sedan 31 december 2014.

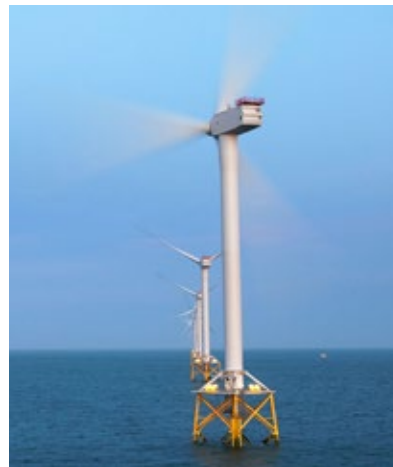
# Händelser i korthet juli–december 2017

## Nya ekonomiska mål för Vattenfall

Vid en extra bolagsstämma i december beslutades om nya ekonomiska mål för Vattenfall. Bland annat ändrades målet för Vattenfalls lönsamhet. Förändringen görs mot bakgrund av ändrade marknadsförutsättningar då marknaden för förnybar produktion har mönat betydligt. Detta resulterar i lägre risker och därmed också en lägre men mer stabil avkastning.

## Vattenfall lägger historiskt stor vindkraftorder

Vattenfall tog ännu ett stort steg mot mer förnybar energiproduktion genom att beställa turbinerna till sina tre nya vindkraftparker i Danmark. Ordern är världens största för turbiner till havsbaserad vindkraft 2017.



## Försäljningen av Apoteksgruppen

I november 2017 beslutade regeringen att sälja Apoteksgruppen i Sverige Holding AB (AGHAB) till Euroapotheica UAB. Försäljningspriset för aktierna i AGHAB blev 1,7 mdkr. Anledningen till försäljningen var att det inte fanns några skäl för staten att ha ägande i två konkurrerande verksamheter, utan regeringen uttryckte en vilja att fokusera på utvecklingen av det statligt ägda Apoteket AB.

## Gröna obligationer

Sveaskog emitterade under hösten sin andra gröna obligation på en miljard kronor. SBAB, som i mitten av 2016 blev den första banken i Sverige att emittera en grön obligation, emitterade den 4 oktober 2017 en ny grön obligation på 1,75 mdkr. Specialfastigheter emitterade sina första gröna obligationer om 1,25 mdkr i november 2017. Lånen ska finansiera miljöprojekt i verksamheten.

## Göta kanal tilldelas medel av regeringen

I september annonserades att Göta kanalbolag skulle erhålla ytterligare anslag för att återskapa en hållbar kanal för framtiden. Det rör sig om 80 mdkr för 2018 och 85 respektive 140 mdkr för 2019 och 2020. Anslaget möjliggör fortsatt restaurering vilket har visat sig vara helt avgörande för bevarandet av Sveriges största byggnadsverk och ett av Sveriges största besöksmål. Varje år uppskattas närmare 3 miljoner besökare vistas på och vid kanalen.

## Nyemission i SAS

SAS genomförde under hösten en nyemission av stamaktier med avvikelse från aktieägarnas företrädesrätt. Skälen till emissionen var att bolaget skulle stärka det egna kapitalet i syfte att erhålla bättre villkor för finansiering av kommande flygplansinvesteringar och refinansiering av kommande låneförfall, samt möjliggöra eventuell framtida inlösen av preferensaktier.



## Solceller vässar forskningsmiljön ytterligare

Akademiska Hus och Chalmersfastigheter satsar 8 mnkr på att installera solceller på åtta av byggnaderna på Chalmers campus Johanneberg. Satsningen bidrar till Chalmers forskningsmiljö kring fastighetsnära energiproduktion. När installationerna är färdiga mot slutet av 2019 kommer Chalmers campus Johanneberg att vara en av Sveriges solcellstätaste stadsdelar.

## Ökat fokus på hållbara inköp

Avtalet mellan staten och Systembolaget ändrades under hösten 2017. I det nya avtalet justerades bestämmelsen om produkturval för att underlätta för Systembolaget att agera ansvarsfullt i sitt produkturval utifrån ett hållbarhetsperspektiv.



## Historiskt rekord igen för brotrafiken

7 530 255 motorfordon under 2017 är det högsta antalet passager under ett år i Öresundsbronns historia. Det innebär att det under året slagits rekord för antal fordon per dygn, per månad samt per år, på bron. Fritidstrafiken är den största kategorin och också den som ökar mest. Att människor reser allt oftare över sundet är ett tecken på att bron stimulerar samarbetet i regionen.

## Danska och svenska staten i avtal om PostNord AB

Avtalet innebär att både danska och svenska staten kommer att tillskjuta kapital till PostNord för att stödja genomförandet av en ny produktionsmodell i PostNords danska verksamhet. Den svenska staten kommer att tillskjuta 400 mnkr och den danska staten 267 mnkr. Därutöver kommer den danska staten kompensera PostNord med 1 533 mnkr för kostnader relaterade till uppsägningar av anställda med "särskilda villkor" i den danska verksamheten.

## Almi Invest investerar i Greentechbolag

Verksamheten i den nya nationella fonden för investeringar inom området GreenTech kom igång under tredje kvartalet 2017. Fonden riktar sig till företag verksamma inom områdena klimat, förnybar energi och energieffektivisering i syfte att bidra till en koldioxidneutral ekonomi. Finansiärer till fonden är Almi, Energimyndigheten och Europeiska Regionala Utvecklingsfonden.

# Sammanfattning för bolagen <sup>1)</sup>

Bolag	Händelser	Nettoomsättning, mnkr		Rörelseresultat, mnkr		Resultat efter skatt, mnkr	
		Jan-dec 2017	Jan-dec 2016	Jan-dec 2017	Jan-dec 2016	Jan-dec 2017	Jan-dec 2016
Akademiska Hus (100%)	<ul style="list-style-type: none"> <li>• Erhöll högsta kortfristiga ratingen Prime-1 (P-1) från Moody's</li> <li>• Deltar i ett EU projekt som handlar om öppen data och tester för klimatsmarta lösningar</li> <li>• Största värdeförändringen i Akademiska Hus historia, ca 5 mdkr, främst drivet av sänkta direktavkastningskrav</li> </ul>	5 806	5 666	8 499	7 022	6 453	5 148
Almi Företagspartner (100%)	<ul style="list-style-type: none"> <li>• Nyutlåning minskade till 2,6 mdkr (3,3 mdkr) fördelat på 4 208 (4 681) lån</li> <li>• Avtal med Svensk Exportkredit om en kreditram om 500 mnkr för att stärka Almis utlåningskapacitet till exporterande företag</li> <li>• Ägarkapitalinvesteringar i 155 (157) bolag till ett värde av 181 (172) mnkr</li> </ul>	1 061	958	229	11	241	137
APL (Apotek Produktion & Laboratorier) (100%)	<ul style="list-style-type: none"> <li>• Ökad försäljning inom affärsområdena Vård &amp; Apotek och Life Science</li> <li>• Kostnaderna ökade till följd av bl.a. konsolidering av verksamheten och uppgradering av bolagets fastigheter</li> </ul>	1 433	1 301	-26	2	-25	0
Apoteket (100%)	<ul style="list-style-type: none"> <li>• Bolaget har utvecklat arbetet med hållbarhet och en jämlik hälsa</li> <li>• Fortsatt modernisering av apoteksnätet samt satsningar på e-handel</li> <li>• Landstingsavtal som löpt ut påverkade omsättningen negativt</li> </ul>	19 871	20 325	667	687	566	637
Arlandabanan Infrastructure (100%)	<ul style="list-style-type: none"> <li>• Antalet resenärer med Arlanda Express ökade med 1,5%</li> <li>• Arlanda Express marknadsandel minskade från 14,8 till 13,9%</li> </ul>	66	68	0	0	0	0
Bilprovningen (100%)	<ul style="list-style-type: none"> <li>• Ökningstakten av nya stationer på marknaden steg igen efter ett måttligt 2016</li> <li>• Bolaget skrev avsiktsförklaring med Arbetsförmedlingen att ta emot minst 100 nyanlända inom tre år</li> </ul>	677	654	49	26	30	67
Green Cargo (100%)	<ul style="list-style-type: none"> <li>• Fortsatt utmanande läge men resultatförbättring genom effektiviseringsarbete och stabil efterfrågan på bolagets tjänster</li> <li>• Organisationsförändring och flytt av huvudkontor för att öka bolagets konkurrenskraft</li> <li>• Green Cargo beslutade att lämna det samägda bolaget DB Cargo Scandinavia</li> </ul>	4 337	4 208	1	-78	-105	-225
Infranord (100%)	<ul style="list-style-type: none"> <li>• Omsättningen 2017 blev den högsta på flera år efter en återhämtning under andra halvåret</li> <li>• Tecknade två större affärsavtal, basunderhåll på Södra Stambanan och arbeten på sträckan Marmaverken-Söderhamn</li> <li>• Arbete med ny strategi och affärsplan</li> </ul>	4 003	3 911	174	217	134	167
Jernhusen (100%)	<ul style="list-style-type: none"> <li>• Högre intäkter från färdiga investeringar</li> <li>• Lägre rörelseresultat p.g.a. lägre orealiserade värdeförändringar på fastigheter</li> <li>• Fastigheternas marknadsvärde ökade med 687 mnkr</li> </ul>	962	898	947	1 641	649	1 259
Lernia (100%)	<ul style="list-style-type: none"> <li>• Stark utveckling inom Bemanning</li> <li>• Minskade volymer inom utbildningssegmentet</li> </ul>	3 302	3 114	57	35	41	28
LKAB (100%)	<ul style="list-style-type: none"> <li>• Ökade volymer, ett förbättrat resultat och stärkt kassaflöde jämfört med föregående år</li> <li>• Högre marknadspriser på högfördlade järnmalmsprodukter och ett bättre utfall för säkringar av pris och valuta bidrog till förbättrat resultat</li> </ul>	23 492	16 343	6 024	-1 677	4 803	-978
Metria (100%)	<ul style="list-style-type: none"> <li>• Nettoomsättningen ökade, drivet främst av en positiv utveckling inom affärsområdet Plan &amp; Mät</li> <li>• Högre rörelseresultat, föregående år belastades av omstruktureringskostnader</li> <li>• Högre kostnader p.g.a. ökade personalkostnader hänförligt till organisk tillväxt och övriga externa kostnader</li> </ul>	432	415	20	15	15	8
Miljömärkning Sverige (100%)	<ul style="list-style-type: none"> <li>• Miljömärkningen av hus har ökat kraftigt med stigande intäkter som följd</li> <li>• Hotell, restauranger och konferens har gett ett högre resultat än väntat</li> </ul>	61	57	-2	-1	-1	-1



Bolag	Händelser	Nettoomsättning, mnkr		Rörelseresultat, mnkr		Resultat efter skatt, mnkr	
		Jan-dec 2017	Jan-dec 2016	Jan-dec 2017	Jan-dec 2016	Jan-dec 2017	Jan-dec 2016
Orio (100%)	<ul style="list-style-type: none"> <li>Trots utmaning i en successivt avtagande produkt ett bra år för SAAB originaldelar och fortsatt positiv utveckling av logistikverksamheten</li> <li>Anpassning av kostnadsbasen och omstrukturering av verksamheten</li> </ul>	755	814	-24	-1	-23	-6
PostNord (60%)	<ul style="list-style-type: none"> <li>Utökad bemanning för att säkerställa kvaliteten för brevdistributionen</li> <li>Kraftigt vikande brevvolymer, främst i Danmark</li> <li>Omfattande omställningsarbete för att säkra långsiktig lönsamhet</li> </ul>	37 079	38 478	-124	-1 083	-337	-1 583
RISE Research Institutes of Sweden (100%)	<ul style="list-style-type: none"> <li>Integrationsprocessen som påbörjades i och med samgåendet 2016 fortsatte</li> <li>Etablering av gränsöverskridande affärs- och innovationsområden</li> <li>Fortsatt stark omsättningstillväxt</li> </ul>	2 696	2 470	14	57	27	52
Samhall (100%)	<ul style="list-style-type: none"> <li>Bolaget nådde alla sina arbetsmarknadspolitiska mål för 2017</li> <li>Hög affärstillväxt som därmed medför fler arbetstillfällen</li> <li>Merkostnadsersättningen höjdes för första gången på nio år</li> </ul>	7 442	6 911	-271	-209	-237	-175
Saminvest (100%)	<ul style="list-style-type: none"> <li>Tecknade de tre första fondutfästelserna med riskkapitalfonder på sammanlagt ca 440 mnkr</li> <li>Under året avyttrades 13 av dotterbolagens innehav</li> <li>Dotterbolagen genomförde tilläggsinvesteringar i sina innehav</li> </ul>	3	n/a	-157	n/a	-75	n/a
SAS (15%) <sup>2)</sup>	<ul style="list-style-type: none"> <li>Högsta resultatet före skatt och jämförelsestörande poster på 20 år</li> <li>Bolaget etablerade två nya baser i London och Malaga</li> <li>Riktad nyemission av aktier tillförde bolaget 1,27 mdkr under hösten</li> </ul>	42 654	39 459	2 187	1 892	1 149	1 321
SBAB (100%) <sup>3)</sup>	<ul style="list-style-type: none"> <li>2017 blev sammantaget SBAB:s starkaste år någonsin</li> <li>Utlåningen ökade med 13,2%</li> <li>Inlåningen ökade med 15,6%</li> </ul>	3 132	2 884	2 228	2 011	1 709	1 570
SEK (100%) <sup>3)</sup>	<ul style="list-style-type: none"> <li>Hög nytulning till befintliga och nya kunder</li> <li>God likviditet och stark kapitalisering</li> <li>Räntenetto har påverkats negativt av högre resolutionsavgift</li> </ul>	1 553	1 608	1 007	1 002	772	780
SJ (100%)	<ul style="list-style-type: none"> <li>Lägre intäkter från upphandlad trafik då SJ inte längre har uppdraget att köra pendeltågstrafiken i Stockholms län. Detta har även medfört att kostnaderna har sjunkit</li> <li>En fortsatt god resandeutveckling hade en positiv påverkan på rörelseresultatet</li> </ul>	7 780	9 336	666	837	523	650
SOS Alarm (50%)	<ul style="list-style-type: none"> <li>Högre rörelseresultat till följd av omförhandlade avtal, lägre avskrivningar och för låg bemanning</li> <li>Fortsatt strategiskt förändringsarbete under året</li> </ul>	1 082	1 017	95	58	74	45
Specialfastigheter (100%)	<ul style="list-style-type: none"> <li>Ökat resultat främst p.g.a. högre hyresintäkter</li> <li>Emission av bolagets första gröna obligationer till ett värde av 1,25 mdkr</li> <li>Marknadsvärdeökning för förvaltningsfastigheter på 9% till 25 mdkr</li> </ul>	2 028	1 912	2 238	2 179	1 719	1 638
SSC (Svenska rymdaktiebolaget) (100%)	<ul style="list-style-type: none"> <li>God tillväxt inom Satellite Management Services och Engineering Services</li> <li>Verksamheten vid Esrange minskade p.g.a. relativt få uppskjutningar</li> <li>Dotterbolaget ECAPS avyttrades vid halvårsskiftet 2017</li> </ul>	935	991	-14	14	-47	-18
Statens Bostadsomvandling (100%)	<ul style="list-style-type: none"> <li>Ökad omsättning som följd av driftsatta ombyggnationer</li> <li>Förbättrat driftnetto till följd av ökade hyresintäkter</li> <li>Lägre investeringar under året men flera nya projekt på gång till 2018</li> </ul>	22	19	-17	-22	-18	-21

Bolag	Händelser	Nettoomsättning, mnkr		Rörelseresultat, mnkr		Resultat efter skatt, mnkr	
		Jan-dec 2017	Jan-dec 2016	Jan-dec 2017	Jan-dec 2016	Jan-dec 2017	Jan-dec 2016
Sveaskog (100%)	<ul style="list-style-type: none"> <li>Sveaskog fortsätter utveckla sitt hållbara skogsbruk</li> <li>God konjunktur med stigande priser på skogsindustrins produkter</li> <li>Reavinster och ökad produktivitet har också bidragit till högre resultat</li> </ul>	6 206	5 922	1 827	1 631	1 359	1 190
Svedab (100%)	<ul style="list-style-type: none"> <li>Rekord i antal bilar under ett dygn och i antal per månad i juli</li> <li>Resultatandelen från konsortiet minskade något p.g.a. ökade finansiella kostnader</li> </ul>	11	9	648	665	470	481
Swedavia (100%)	<ul style="list-style-type: none"> <li>Stark passagerartillväxt om 6,1 % bidrog till ökad omsättning</li> <li>Rörelseresultat påverkades negativt av nedskrivningar och utrangeringar</li> <li>Hög investeringstakt</li> </ul>	5 745	5 546	688	1 007	407	717
Swedfund International (100%)	<ul style="list-style-type: none"> <li>Det interna effektiviseringsarbetet fortskrider positivt och K/I talet för helåret var 0,97</li> <li>Positiv utveckling inom alla tre fundament – Samhällsutveckling, Hållbarhet och Finansiell bärkraft</li> <li>Regeringsförslag om ytterligare 600 mnkr i kapitaltillskott</li> </ul>	220	81	50	2	26	-43
Svenska Spel (100%)	<ul style="list-style-type: none"> <li>Spelbolagen investerar kraftigt i marknadsföring inför omregleringen</li> <li>Svenska Spel lyckas behålla position inom online trots hård konkurrens</li> <li>Nytt bolag inom koncernen bildat i samband med förberedelser för omreglering</li> </ul>	7 774	7 742	4 705	4 851	4 709	4 866
Svevia (100%)	<ul style="list-style-type: none"> <li>Orderingången i stort sett oförändrad medan orderstocken är något bättre, drivet av en starkare orderstock hos Division Drift</li> <li>Ökad omsättning för samtliga divisioner</li> <li>Minskat rörelseresultat p.g.a. nedskrivningar i några projekt inom division Anläggning</li> </ul>	7 557	7 105	204	439	175	358
Systembolaget (100%)	<ul style="list-style-type: none"> <li>Omsättningen ökade till följd av något ökad försäljningsvolym p.g.a. befolkningsökningen, premiumiseringseffekten samt höjd alkoholskatt</li> <li>Fortsatt minskning av alkoholkonsumtionen från 9,2 till 9,0 liter ren alkohol per invånare och år, Systembolagets konsumtionsandel av totalkonsumtion ökade till 63% 2016 (62%)</li> </ul>	29 355	28 469	263	224	282	289
Telia Company (37%) <sup>4)</sup>	<ul style="list-style-type: none"> <li>Nyckeltal påverkas bl.a. av förvärv, avyttringar och växelkurser</li> <li>Nettoomsättningen i lokala valutor, exklusive förvärv och avyttringar, steg 0,4%</li> </ul>	79 867	84 178	13 690	21 090	10 145	6 496
Teracom Group (100%) <sup>5)</sup>	<ul style="list-style-type: none"> <li>Övergick under Q4 till att bli ett renodlat nätbolag genom att avyttra sin danska betal-tv-verksamhet Boxer TV A/S</li> <li>Färdigställde en ny mast på 303 m i Häglared som ersättning för den mast som förstördes genom sabotage 2016</li> <li>Tecknade inplaceringsavtal med Internet of Things Sweden AB för 500 strategiskt placerade anläggningar</li> </ul>	1 974	2 003	460	349	451	995
Vasallen (100%)	<ul style="list-style-type: none"> <li>Den övervägande delen av fastighetsinnehavet är sålt</li> <li>Hyresintäkterna minskade till följd av fastighetsförsäljningar</li> </ul>	17	32	35	-22	23	-13
Vattenfall (100%) <sup>6)</sup>	<ul style="list-style-type: none"> <li>Första positiva nettoresultatet på fem år</li> <li>Tillväxtsinvesteringar inom förnybar energi, elnät och kundnära lösningar</li> <li>Utfasning av koleldad kraftproduktion</li> </ul>	135 295	139 208	18 644	1 337	9 571	-26 004

1) Bolagens definition av exempelvis rörelseresultat kan skilja sig från ägarens definition, läs mer på sida 11 Redovisningsprinciper.

2) SAS räkenskaper omfattar 12 månader, nov 2016–okt 2017 på grund av brutet räkenskapsår.

3) I bank- och kreditmarknadsbolag motsvarar nettoomsättning = räntenetto + provisionsnetto + nettoresultat finansiella poster.

4) Eurasien är rapporterat som innehav för försäljning och som awecklad verksamhet.

5) Boxer TV A/S och Boxer TV-Access AB redovisas som awecklad verksamhet.

6) Vattenfalls brunkolsverksamhet redovisas som awecklad verksamhet 2016.

Bolag som konsolideras, men ej särredovisas

- Bostadsgaranti
- Göta kanalbolag
- Kungliga Dramatiska Teatern
- Kungliga Operan
- Svenska Skeppshypotek
- Swedesurvey
- VisitSweden
- Voksenåsen

Verksamheter som ej konsolideras

- EUROFIMA
- SAS
- Stiftelsen Industrifonden
- Stiftelsen Norrlandsfonden
- Sweden House

## Förändringar i bolagsledning

VD-förändringar sedan 1 juli 2017

Bolag	Tillträdande	Avgående
Lernia	tf Inge Lindberg	Helena Skåntorp
Norrlandsfonden	Katja Lepola <sup>1)</sup>	Lars-Olov Söderström
Swedfund	Maria Håkansson	tf Gerth Svensson

1) Ny VD från den 5 mars 2018

## Förändringar i styrelser

Ledamotsförändringar sedan 1 juli 2017

Bolag	Tillträdande	Avgående
Almi		Katarina Green
Apoteket	Gert Karnberger <sup>1)</sup>	Christian Wjansson
Industrifonden	Daniel Kristiansson	Katarina Green
Jernhusen		Jakob Grinbaum
Norrlandsfonden	Per Lundkvist	Katarina Green
Saminvest	Kristina Ekengren	Katarina Green, Sigrun Hjelmquist
SBAB	Jan Sinclair	Jakob Grinbaum
SEK	Anna Brandt	Teppo Taurianen
Vasallen	Susanne Widaeus	
Vattenfall		Hilde Tonne

1) Ordförande sedan oktober 2017, satt dock redan i styrelsen

Initiativ och beslut från regering och riksdag juli–december 2017

### Norrlandsfonden

I december 2017 beslutades att tillföra Norrlandsfonden 200 miljoner kronor i ett kapitaltillskott. Detta för att säkerställa Norrlandsfondens långsiktiga kapacitet att kunna erbjuda kompletterande topplån till företag i norra Sverige.

### PostNord

Riksdagen bemyndigade regeringen att besluta om kapitaltillskott till PostNord AB på högst 400 miljoner kronor, förutsatt att Europeiska kommissionen godkänner den del av den danska statens kapitaltillskott som är föremål för kommissionens prövning.

Regeringen beslutade om ändring i postförordningen vilket bland annat medför att brev ska levereras inom två dagar (tvådagarsbefordran) istället för inom en dag (övernattbefordran).

### Samhall

Riksdagen beslutade i budgetpropositionen för 2018 att höja Samhalls merkostnadsersättning i syfte att förbättra förutsättningarna att uppfylla det arbetsmarknadspolitiska uppdraget samt för att möjliggöra 1 000 nya anställningar 2018 och ytterligare 1 000 nya anställningar 2019.

### SAS

Regeringen beslutade att ställa sig bakom förslaget från SAS styrelse att genomföra en riktad nyemission av aktier mot kontant betalning.

### SEK

Riksdagen beslutade att bolagets låneram för 2018 ska uppgå till 125 miljarder kronor. Låneramen kan endast användas för systemet för statsstödda exportkrediter (CIRR).

### SOS Alarm

För att skapa förutsättningar för förbättrade svarstider och fortsatt utveckling av verksamheten vid SOS Alarm Sverige AB, beslutade riksdagen att öka anslaget för alarmeringstjänst enligt avtal med 111 miljoner kronor.

### Swedavia/SAS

Riksdagen fastställde i samband med beslut om rambudget för 2018 att en nationell flygskatt ska införas från och med den 1 april 2018.

### Vattenfall

Den 21 december 2017 fattade regeringen beslut om avgiftsnivån till Kärnavfallsfonden för perioden 2018–2020. Avgiften minskar för Forsmark med 0,6 öre/kWh till 3,3 öre/kWh och ökar för Ringhals med 1,0 öre/kWh till 5,2 öre/kWh.

### Visit Sweden

Riksdagen beslutade i budgetpropositionen för 2018 att fastställa regeringens förslag om en ökad satsning på Visit Sweden från 2017 års nivå på 90 miljoner till 105 miljoner kronor år 2018. Anslaget höjs till 120 miljoner kronor 2019 och 135 miljoner kronor 2020.

## Föreslagna utdelningar

För verksamhetsåret 2017 förväntas utdelningarna från de statligt ägda bolagen uppgå till cirka 20 (13,6) miljarder kronor.

## Föreslagen utdelning för verksamhetsåret 2017 (statens andel)<sup>1</sup>

	Ägarandel, %	2017	2016
Akademiska Hus	100	1 630	1 393
Apoteket	100	300	300
Bilprovningen	100	0	67
Infranord	100	67	84
Jernhusen	100	179	178
Lernia	100	21	14
LKAB	100	2 882	0
Metria	100	5	2
Orio	100	<sup>2</sup>	125
SBAB	100	684	628
SEK	100	232	234
SJ	100	269	260
Specialfastigheter	100	560	497
Sveaskog	100	900	800
Svedab <sup>3</sup>	100	793	0
Svenska Spel	100	4 707	4 823
Svevia	100	299	299
Swedavia	100	122	143
Systembolaget	100	282	289
Telia Company	37	3 713	3 229
Teracom Group	100	214	210
Vasallen	100	125	0
Vattenfall	100	2 000	0
<b>Summa</b>		<b>19 983</b>	<b>13 575</b>

1) Utdelningen för 2016 har korrigerats jämfört med publicerat värde i föregående års bokslutskommuniké.

2) Utdelningsförslag inte fastställt.

3) Styrelsen föreslår återbetalning av villkorade aktieägartillskott med 793 mnkr.

# Redovisningsprinciper

Den konsoliderade redovisningen är en sammanställning av finansiell information som upprättats av de berörda bolagen. Bolag som ingår i den konsoliderade redovisningen är de aktiebolag där statens aktieinnehav förvaltas av Regeringskansliet samt organisationen Svenska skeppshypotekskassan. I den konsoliderade redovisningen ingår inte aktiebolag som förvaltas av andra myndigheter än Regeringskansliet eller av statliga stiftelser. Bolag där staten har en ägarandel som understiger 20 procent eller är under avveckling, ingår inte heller i den konsoliderade redovisningen. Dotterbolag utgörs av bolag där staten har en kapitalandel motsvarande 50 procent eller mer. Intressebolag, det vill säga där staten har en kapitalandel understigande 50 procent har, i det fall staten äger 20 procent eller mer, medräknats efter ägarandel vad gäller resultat.

Den konsoliderade redovisningen bygger som framgått på finansiell information som upprättats och inrapporterats av respektive bolag. Denna konsoliderade redovisning är inte att jämföras med en koncernredovisning. Anledningen till detta är att bolagen med statligt ägande inte utgör en koncern och därför upprättas inte heller en koncernredovisning enligt gällande redovisningslagstiftning. Sammanställningen syftar därför till att, i finansiella termer, på bästa möjliga sätt ge en samlad och tydlig bild av förvaltningen av bolagen med statligt ägande. För att möjliggöra detta utan att tillämpa konsolideringsmetoder enligt gällande redovisningslagstiftning lämnas nedan en beskrivning av grunderna för sammanställningen.

Inrapporteringen till Regeringskansliet från bolag med statligt ägande baseras på den gängse presentationsform som gäller inom näringslivet. Resultaträkning, balansräkning och kassaflödesanalys har dock komprimerats.

I rapporteringen för den konsoliderade redovisningen har vissa justeringar gjorts och för dessa ansvarar Regeringskansliet (se nedan). Bolagsbeskrivningarna som presenterar respektive bolag baseras huvudsakligen på bolagens egna uppgifter. Till följd av olika beräkningsmetoder kan de nyckeltal som redovisats i den konsoliderade redovisningen skilja sig från de nyckeltal bolagen själva redovisat (se avsnittet Definitioner).

För den konsoliderade redovisningen gäller följande.

- De bolag som ingår i sammanställningen är av olika karaktär, storlek och tillämpar till viss del olika regelverk vid upprättandet av sina finansiella rapporter. Rapporteringen till Regeringskansliet är en komprimerad uppställningsform med inslag av både IFRS och svenska redovisningsprinciper, där bolagen redovisat i enlighet med de principer som tillämpas i respektive bolag. En del bolag, bland annat de finansiella bolagen som redovisar enligt lagen (1995:1559) om årsredovisning i kreditinstitut och värdepappersbolag, anpassar sin inrapportering till Regeringskansliets rapporteringsformat för att konsolideringen ska bli praktiskt genomförbar. En del bolag tillämpar BFNAR 2012:1 Årsredovisning och koncernredovisning (K3).
- Av regeringens riktlinjer för extern rapportering i bolag med statligt ägande framgår att bolagens finansiella rapporter ska upprättas med utgångspunkt i de krav som ställs på bolag med aktier noterade på Nasdaq Stockholm. Bolag med statligt ägande ska som huvudregel upprätta sin redovisning enligt IFRS.

- Intressebolag har redovisats enligt kapitalandelsmetoden. Innebörden är att resultatet efter skatt i intressebolaget motsvarande statens ägarandel har tagits in i den konsoliderade resultaträkningen och ingår i rörelseresultatet. På motsvarande sätt har ägarens andel i intressebolagets eget kapital tagits in i den konsoliderade balansräkningen.
- För dotterbolag i vilka det finns en minoritet har resultaträkningen och balansräkningen justerats. Justeringarna innebär att minoritetens andel i dotterbolagets resultat redovisas som en avdragspost i anslutning till resultat från andelar i intressebolag. Minoritetens andel i dotterbolagets kapital redovisas som en separat post i det egna kapitalet i koncernbalansräkningen.
- Transaktioner mellan bolag som ingår i sammanställningen har inte eliminerats. Detta överensstämmer inte med sedvanliga konsolideringsmetoder för koncerninterna mellanhavanden. Skälet till detta är, som inledningsvis beskrevs, att bolagen tillsammans inte utgör en koncern. Av den anledningen tillhandahåller de rapporterade bolagen heller inte de underlag som möjliggör sådana elimineringar.
- Vissa nyckeltal har inte beräknats för de finansiella bolagen. Skälet till detta är framför allt att det kapital som de finansiella bolagen binder i rörelsen är av en annan karaktär jämfört med det stora flertalet övriga bolag.

För information om redovisningsprinciper i respektive bolag hänvisas till respektive bolags årsredovisning.

# Definitioner

**Avkastning på eget kapital** – Resultat efter skatt hänförbart till aktieägare i moderbolaget i relation till genomsnittligt eget kapital hänförbart till aktieägare i moderbolaget.

**Rörelseresultat** – Nettoomsättning (inklusive eventuellt anslag) plus övriga intäkter minus kostnader plus resultat från andelar i intressebolag plus värdeförändringar.

**Soliditet** – Eget kapital inklusive minoritetens andel i förhållande till balansslutning.

**Värdeförändringar** – Verklig värdeförändring på förvaltningsfastigheter, derivat eller andra finansiella instrument värderade till verkligt värde.

## **Förvaltningsorganisationen**

Den statliga bolagsportföljen förvaltas till största del på Näringsdepartementet under närings- och innovationsministern inom avdelningen för innovation, analys och statliga bolag; enheten för bolag med statligt ägande.

## **Ansvarig minister och statssekreterare**

*Närings- och innovationsminister:*  
Mikael Damberg

*Statssekreterare:*  
Stina Billinger

## **Ansvariga tjänstemän**

*Chef avdelningen för innovation, analys och statliga bolag:*  
Carl Rosén

*Chef enheten för bolag med statligt ägande:*  
Anna Magnusson

*Biträdande chefer enheten för bolag med statligt ägande:*  
Jenny Lahrin, Christine Leandersson,  
Per Lundkvist

Rapporten är producerad av Näringsdepartementet  
i samarbete med Intellecta Corporate AB.

Foto: kommer från bolagen som ingår i denna bokslutskommuniké.

Den här och tidigare delårsrapporter  
och verksamhetsberättelser finns att  
läsa på: [www.regeringen.se/sb/d/2819](http://www.regeringen.se/sb/d/2819)

