

Projektspecifikation för svensk undersökning om fast förbindelse mellan Helsingborg och Helsingör

Innehållsförteckning

- 1 Bakgrund
 - 2 Syfte och avgränsningar
 - 3 Undersökningens genomförande
 - 3.1 Inventering av befintliga och pågående utredningar och strategier
 - 3.2 Behov och konsekvenser av en fast förbindelse
 - 3.3 Scenarioanalys
 - 3.4 Övrigt kompletterande underlag
 - 3.5 Samrådsförfarande
 - 3.6 Slutrapportering
 - 4 Kommunikationsplan
 - 4.1 Intern kommunikation
 - 4.2 Extern kommunikation
 - 5 Risker
 - 6 Kvalitetssäkring
 - 7 Tidsplan
 - 8 Budget/Finansiering
 - 9 Organisation
 - 10 Resultatredovisning och rapportering
 - 11 Implementering och driftsättning
- Referenser

1 Bakgrund

Regeringen angav i sitt beslut den 29 mars 2010 om fastställelse av den nationella infrastrukturplanen för perioden 2010-2021 att Sverige i sitt samarbete med Danmark ska se över hur man utnyttjar Öresundsbronns kapacitet så effektivt som möjligt för att kunna möta kommande ökningarna i transportflödena. Regeringen fastslog i beslutet att i detta sammanhang pröva behovet av och möjligheterna till ytterligare fast kapacitet till Danmark.

Vid ministermöte mellan Sverige och Danmark den 15 juni 2010 enades länderna om att tillsätta en tjänstemannagrupp för kunskapsutbyte om, och för att följa de svenska undersökningarna av behovet av och möjligheterna för en ny fast Öresundsförbindelse mellan Helsingborg och Helsingör för väg och järnväg, där det är särskilt angeläget att miljöeffekterna av en sådan förbindelse i olika alternativ belyses. På basis av tjänstemannagruppens arbete kommer enligt deklARATIONEN den svenska och den danska regeringen att ta ställning till nästa steg i samband med den övergripande infrastrukturplaneringen och de strategiska analyserna i Sverige och Danmark.

Näringsdepartementet har i en promemoria daterad den 1 juli 2010 ombett Trafikverket att upprätta ett sekretariat som kan stötta regeringskansliet i genomförandet av den svenska undersökningen. Arbetet baseras på regeringens beslut den 29 mars 2010 om fastställelse av åtgärdsplanerna, i vilken det framhålls att frågan om behovet av och möjligheterna till ytterligare fast kapacitet till Danmark ska prövas.

Sekretariatet ansvarar för att ta fram en fördjupad plan för arbetets genomförande. Region Skåne inbjuds att delta i arbetet.

2 Syfte och avgränsningar

Arbetet syftar till att undersöka behovet av och möjligheterna för en fast förbindelse mellan Helsingborg och Helsingör för väg och järnväg. Undersökningen omfattar gods- och persontransporter. Behoven studeras utifrån att dels uppnå en fungerande tillväxtregion i Öresund, dels finna lösningar för långväga person- och godstransporter i ett europeiskt perspektiv, bl.a. till följd av de nya transportflöden som Fehmarn Bält-förbindelsen medför.

Undersökningen ska belysa transportpolitiska effekter av olika scenarier. Särskild vikt ska läggas vid miljöeffekter.

3 Undersökningens genomförande

3.1 Inventering av befintliga och pågående utredningar och strategier

Utredningen går i ett första steg igenom och analyserar tidigare utredningar och strategier, bl.a. material framtaget inom ramen för ÖRIB och IBU-projekten.

Europeiska, nationella och regionala infrastrukturstrategier behandlas. Exempel på relevanta strategier är TEN-T, den danska infrastrukturkommissionen, Nationell Plan för Transportsystemet, regional infrastrukturplan i Skåne och motsvarande i Själland.

3.2 Behov och konsekvenser av en fast förbindelse

En analys genomförs av behov och möjliga funktioner för en fast HH-förbindelse. Analysen ska behandla förbindelsens roll ur europeiskt, nationellt och regionalt perspektiv och behandla såväl järnvägs- som vägtrafik. Även sambanden med sjöfarten ska belysas.

Förbindelsens möjliga effekter belyses bl.a. vad gäller

- Trafikal funktion
- Tillgänglighet
- Miljö
- Regional utveckling
- Samhällsbyggande

Analysen relateras till gällande transportpolitik i Danmark och Sverige och inom EU samt regionala och lokala utvecklingsmål och planer. Sambanden med planerade och beslutade projekt och andra transportpolitiska åtgärder redovisas. Sambandet med utbyggnaden av en fast förbindelse över Fehmarn Bält ska särskilt belysas.

3.3 Scenarioanalys

Baserat på behovs- och konsekvensanalysen definieras ett antal olika scenarier för fördjupad analys. Scenarierna skiljer sig från varandra med avseende på antaganden om behov och förutsättningar och därtill kopplad funktionalitet. I scenariobeskrivningarna ingår översiktliga kostnadsbedömningar.

3.4 Övrigt kompletterande underlag

Utifrån inventeringen av tidigare och pågående utredningar bedöms om och i så fall vilket kompletterande underlag som behövs. Sekretariatet upprättar förslag till kompletterande studier. Efter beslut i styrgrupp ansvarar sekretariatet för att lägga ut eller upphandla uppdragen, samt kontinuerligt följa genomförandet av dessa.

3.5 Samrådsförfarande

Samråd ska ske med svenska myndigheter, regioner och organisationer i syfte att säkerställa underlagets kvalitet. Detta görs genom individuella möten med intressenter.

Den svensk-danska tjänstemannagruppen kommer under arbetes gång diskutera i vilken omfattning och på vilket sätt information skall inhämtas från danska intressenter.

3.6 Slutrapportering

Arbetet med slutrapporten påbörjas i tidigt skede. Rapporten svarar på de viktigaste frågorna och sammanfattar det resultat som framkommit inom ramen för undersökningen. Grovskiss över innehållet i slutrapporten:

1. Uppdraget
2. Inledning
3. Behov av ny fast förbindelse i Öresund
4. Analys av trafikvolym
5. Alternativa scenarier inkl. översiktliga kostnadsberäkningar och samhällsekonomiska bedömningar
6. Konsekvenser inklusive översiktliga miljöbedömningar samt aspekterna hav och klimat
7. Fysiska planeringsförutsättningar
8. Slutsatser
9. Behov av ytterligare studier

4 Kommunikationsplan

4.1 Intern kommunikation

Näringsdepartementet ansvarar för kommunikation gentemot den svensk-danska tjänstemannagruppen samt inom styrgruppen och i regeringskansliet.

Sekretariatet ansvarar för kommunikationsflödet mellan sekretariatet och styrgruppen. Avstämning mellan sekretariatschefen och styrgruppens ordförande sker minst en gång i månaden.

Sekretariatet ansvarar även för att kommunicera arbetet inom Trafikverket och Region Skåne.

4.2 Extern kommunikation

Utöver kontakter med intressenter inom ramen för samrådsförfarandet, svarar Näringsdepartementet för externa kontakter, t.ex. med massmedier.

Sekretariatet upprättar lista på samtliga kontakter som förevarit inom ramen för samrådsförfarandet.

5 Risker

Otydlighet i extern kommunikation

Personrelaterade risker. Nyckelpersoner.

Otillräckliga ekonomiska ramar

6 Kvalitetssäkring

Det underlag som sekretariatet tar fram kvalitetssäkras genom relevanta kompetenser inom Trafikverket kopplas till utredningen.

Externa kompetenser anlitas till att granska särskilt känsligt underlag, t.ex. underlag avseende trafikprognoser och kostnadsbedömningar.

Eventuella skillnader mellan svensk och dansk analysmetodik uppmärksammas.

7 Tidsplan

- Projektplan klar senast den 26 augusti 2010
- Avstämning behov av reviderad projektplan mitten av oktober
- Delrapport görs senast 31 januari 2011
- Slutrapport levereras senast den 30 juni 2011

8 Budget/Finansiering

Respektive organisation bär sina kostnader.

I den mån externa kostnader uppstår tas beslut efterhand.

Genomförandet av studien baseras på regeringens beslut om nationella åtgärdsplaner från 29 mars 2010. Trafikverkets kostnader för studien tas inom ramen för detta anslag.

9 Organisation

Undersökningen leds av Näringsdepartementet, med representation av Finansdepartementet genom en i regeringskansliet särskilt utsedd styrgrupp.

Till stöd för styrgruppen bildas ett sekretariat inom Trafikverket med uppgift att ta fram underlag för undersökningen. Underlaget tas i huvudsak fram genom att sekretariatet lägger ut uppdrag internt i Trafikverket eller till externa aktörer, t.ex. konsulter. Sekretariatet organiseras i Trafikverkets Region Syd med regionchef Lennart Andersson som projektbeställare. Sekretariatet bemannas av:

Thomas Erlandson, strateg, Trafikverket (sekretariatschef)

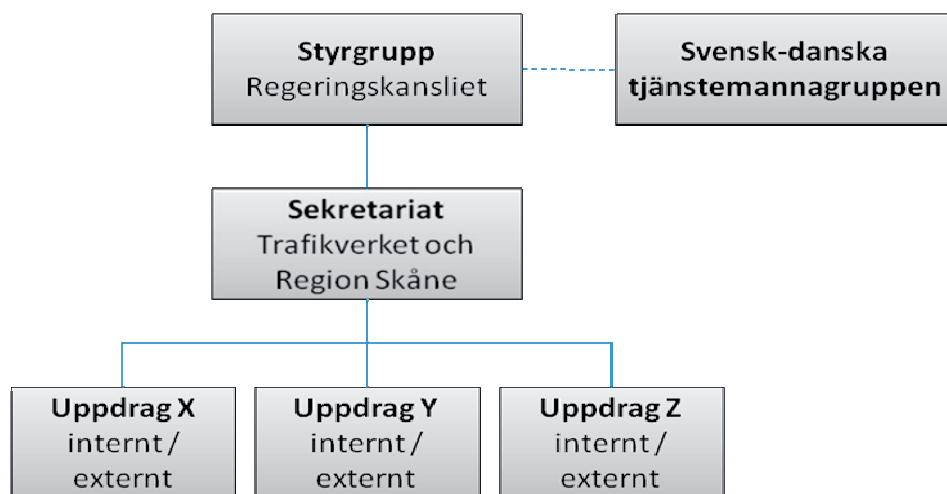
John Hultén, strateg, Trafikverket

Karin Nilsson, samhällsplanerare, Trafikverket

Mats Petersson, chef infrastrukturenheten, Region Skåne

Ytterligare personer inom Trafikverket som avses knytas till arbetet är i dagsläget Andreas Åkerblad (samhällsplanering) och Carsten Sachse (analyser och prognoser)

Arbetet avrapporteras till styrgruppen. Styrgruppen informerar den tjänstemannagrupp som svenska och danska regeringarna beslutat att inrätta. Tjänstemannagruppen ska fungera som referensgrupp med rådgivande funktion såväl som forum för kunskapsutbyte.



10 Resultatredovisning och rapportering

Avstämningsmöten mellan styrgrupp och sekretariatet sker minst en gång i månaden.

Avstämning med tjänstemannagruppen sker minst två gånger under arbetets genomförande.

11 Implementering och driftsättning

Undersökningens resultat redovisas till den svensk-danska tjänstemannagruppen. Den svenska och danska regeringen kommer ta ställning till nästa steg i samband med övergripande infrastrukturplanering och strategiska analyser i respektive land.

Referenser

Öresund – en region i utveckling. Svensk-danskt ministermöte i Limhamn, 15 juni 2010.

Uppläggning av de svenska undersökningarna av behovet av och möjligheterna för en ny fast förbindelse mellan Helsingborg och Helsingör för väg och järnväg. Promemoria N2010/4916/TE, 10 juli 2010.

Bilaga 1 till beslut om fastställelse av nationell trafikslagsövergripande plan för utveckling av transportsystemet samt fastställelse av definitiva ekonomiska ramar för trafikslagsövergripande länsplaner för regional transportinfrastruktur för perioden 2010–2021. Bilaga 1 till regeringsbeslut II, N2009/6374/TE, N2008/8869/TE (delvis), den 29 mars 2010.