

Pausad uppräkning av skiktgränsen för statlig inkomstskatt för beskattningsåret 2024

Innehållsförteckning

1	Sammanfattning	3
2	Förslag till lag om ändring i inkomstskattelagen (1999:1229).....	4
3	Bakgrund och gällande rätt	5
4	Pausad uppräknig av skiktgränsen för statlig inkomstskatt för beskattningsåret 2024.....	5
5	Konsekvensanalys.....	6
6	Författningskommentar.....	11

1 Sammanfattning

I promemorian föreslås att någon uppräknig inte ska göras vid bestämmandet av skiktgränsen för uttag av statlig inkomstskatt på beskattningsbara förvärvsinkomster för beskattningsåret 2024. Skiktgränsen för beskattningsåret föreslås därmed uppgå till 598 500 kronor.

Ändringen föreslås träda i kraft den 1 januari 2024.

2 Förslag till lag om ändring i inkomstskattelagen (1999:1229)

Härigenom föreskrivs att 65 kap. 5 § inkomstskattelagen (1999:1229)¹ ska ha följande lydelse.

Nuvarande lydelse

Föreslagen lydelse

65 kap.

5 §²

För fysiska personer är den statliga inkomstskatten på beskattningsbara förvärvsinkomster 20 procent av den del av den beskattningsbara förvärvsinkomsten som överstiger en skiktgräns.

Skiktgränsen bestäms med utgångspunkt i en skiktgräns på 490 700 kronor för beskattningsåret 2019.

Skiktgränsen bestäms med utgångspunkt i en skiktgräns på 598 500 kronor för beskattningsåret 2024.

För de därpå följande beskattningsåren uppgår skiktgränsen till skiktgränsen för det föregående beskattningsåret multiplicerad med det jämförelsetal, uttryckt i procent, som anger förhållandet mellan det allmänna prisläget i juni året före beskattningsåret och prisläget i juni andra året före beskattningsåret plus två procentenheter. Skiktgränsen fastställs av regeringen före utgången av året före beskattningsåret och avrundas uppåt till helt hundratal kronor.

Om en enskild näringsidkare enligt 1 kap. 13 § andra stycket har ett beskattningsår som inte sammanfaller med kalenderåret, ska den skiktgräns som gäller vid detta beskattningsårs utgång tillämpas.

1. Denna lag träder i kraft den 1 januari 2024.

2. Lagen tillämpas första gången på beskattningsår som börjar efter den 31 december 2023.

¹ Lagen omtryckt 2008:803.

² Senaste lydelse 2019:1164.

3 Bakgrund och gällande rätt

Fysiska personer som har beskattningsbara förvärvsinkomster över en viss beloppsnivå ska betala statlig inkomstskatt på dessa inkomster. Statlig inkomstskatt tas ut med 20 procent på den del av den beskattningsbara förvärvsinkomsten som överstiger en skiktgräns. Med beskattningsbar förvärvsinkomst avses den inkomst som är kvar efter det att grundavdraget och eventuellt sjiinkomstavrdrag har räknats av (1 kap. 5 § inkomstskattelagen [1999:1229], förkortad IL).

Skiktgränsen för statlig inkomstskatt räknas upp varje år och uppgår till det föregående beskattningsårets skiktgräns multiplicerad med det jämförelsetal, uttryckt i procent, som anger förhållandet mellan det allmänna prisläget i juni året före beskattningsåret och prisläget i juni andra året före beskattningsåret (förändringen i konsumentprisindex mellan tidpunkterna) plus två procentenheter. Skiktgränsen fastställs av regeringen och avrundas uppåt till helt hundratal kronor.

Skiktgränsen för beskattningsåret 2023 är 598 500 kronor (förordningen [2022:1559] om skiktgräns för statlig inkomstskatt för beskattningsåret 2023). Brytpunkten för hur stor fastställd förvärvsinkomst en skattskyldig kan ha, innan statlig inkomstskatt ska betalas, uppgår för beskattningsåret 2023 till 613 900 kronor om den skattskyldige vid årets ingång är under 66 år och till 683 200 kronor om den skattskyldige har fyllt 66 år. Skillnaden beror på att grundavdraget är högre för personer som har fyllt 66 år.

Bestämmelser om statlig inkomstskatt på förvärvsinkomster finns i 65 kap. 5–6 §§ IL.

4 Pausad uppräknig av skiktgränsen för statlig inkomstskatt för beskattningsåret 2024

Promemorians förslag: Någon uppräknig ska inte göras vid bestämmandet av skiktgränsen för uttag av statlig inkomstskatt på beskattningsbara förvärvsinkomster för beskattningsåret 2024.

Ändringen träder i kraft den 1 januari 2024.

Skälen för promemorians förslag: När skiktgränsen för statlig inkomstskatt infördes 1991 bestämdes att gränsen årligen skulle justeras med ett automatiskt verkande inflationsskydd. Själva utformningen, dvs. förändringen av konsumentprisindex plus två procentenheter, baserades på att de skattskyldiga skulle tillförsäkras ett reallöneskydd så att andelen skattskyldiga som betalar statlig inkomstskatt låg på en enhetlig nivå (prop. 1989/90:110 s. 299 f.). Genom åren har skiktgränsen både höjts och begränsats i förhållande till den för beskattningsåret annars gällande ordinarie uppräknigen.

Med hänsyn till det nuvarande ekonomiska läget och regeringens prioritering att bekämpa inflationen är det viktigt att få till en återhållsam och finansierad budget. Den uppräknings som gjordes för beskattningsåret 2023 följde det ordinarie förfarandet och var historiskt hög. Det finns skäl att pausa uppräknings av skiktgränsen för 2024 för att kunna finansiera andra satsningar som stöttar hushållen. Att pausa uppräknings innebär också att andelen skattskyldiga som betalar statlig inkomstskatt återgår till en nivå som är mer i linje med hur det har sett ut historiskt och att själva syftet med uppräknings sett över tid upprätthålls.

Skiktgränsen för statlig inkomstskatt för beskattningsåret 2024 bör alltså ligga kvar på samma nivå som för beskattningsåret 2023. Det innebär att skiktgränsen för uttag av statlig inkomstskatt på beskattningsbara förvärvsinkomster uppgår till 598 500 kronor för beskattningsåret 2024. Om skiktgränsen skulle räknas upp enligt det ordinarie förfarandet skulle den uppgå till 666 200 kronor.

Förslaget gäller skiktgränsen för beskattningsåret 2024 och bör därför träda i kraft den 1 januari 2024.

Lagförslag

Förslaget medför ändringar i 65 kap. 5 § inkomstskattelagen (1999:1229).

5 Konsekvensanalys

I detta avsnitt redogörs för förslagets effekter i den omfattning som bedöms lämpligt i det aktuella lagstiftningsärendet och med beaktande av förordningen (2007:1244) om konsekvensutredning vid regelgivning.

De offentligfinansiella effekterna till följd av ändrade skatte- och avgiftsregler beräknas i enlighet med Finansdepartementets beräkningskonventioner. Beräkningarna görs i ikraftträdandeårets priser och volymer och utgår vanligtvis från att beteendet hos individer och företag inte ändras till följd av förändringarna i skattereglerna. Antagandet om oförändrat beteende ger en god uppskattning av åtgärdernas effekt på kort och medellång sikt. På längre sikt, och för att analysera andra konsekvenser än de offentligfinansiella effekterna, kan ett mer dynamiskt synsätt behöva användas, där skattebaser tillåts påverkas av regeländringen.

Syfte och alternativa lösningar

Som anges i avsnitt 4 är syftet med förslaget att finansiera åtgärderna i regeringens budgetproposition för 2024 samt att se till att andelen skattskyldiga som betalar statlig inkomstskatt återgår till en nivå som är mer i linje med hur det har sett ut historiskt.

Genomförs inte förslaget behöver andra skatter eller avgifter höjas, utgifter sänkas eller statens upplåning öka för att finansiera regeringens reformer i budgetpropositionen. Andelen skattskyldiga som år 2023 betalar statlig inkomstskatt uppskattas till 11 procent, vilket är den lägsta

andelen sedan skatten infördes 1991.¹ Med en pausad uppräknings uppskattas andelen i stället uppgå till 13 procent, vilket är den näst lägsta nivån sedan införandet. Nivån är mer jämförbar med andelarna på 13–18 procent som har varit gällande under de senaste 20 åren. Om skiktgränsen hade räknats upp enligt gällande regelverk uppskattas andelen skattskyldiga som betalar statlig inkomstskatt uppgå till ca 9 procent 2024.

Förslaget förenlighet med EU-rätten

Förslaget bedöms vara förenligt med EU-rätten.

Offentligfinansiella effekter

Den offentligfinansiella effekten av förslaget bedöms uppgå till 12,31 miljarder kronor 2024.

Effekter för enskilda

Med gällande regelverk hade skiktgränsen för statlig inkomstskatt uppgått till 666 200 kronor 2024. Promemorians förslag innebär att skiktgränsen för statlig inkomstskatt 2024 ska vara oförändrad från 2023 och uppgå till 598 500 kronor. Jämfört med gällande regelverk innebär förslaget därmed en höjd skatt för personer med en beskattningsbar förvärvsinkomst över 598 500 kronor 2024.

Antalet personer som förväntas betala statlig inkomstskatt 2024 med förslaget om pausad uppräknings uppskattas till ca 1 080 000, vilket är ca 330 000 fler än med ordinarie uppräknings och ca 120 000 fler än 2023.

Den beskattningsbara förvärvsinkomsten bestäms av den fastställda förvärvsinkomsten, grundavdraget och eventuellt sjöinkomstavgiften. Storleken på grundavdraget varierar med åldern vilket innebär att effekten av förslaget skiljer sig åt för äldre och yngre personer.

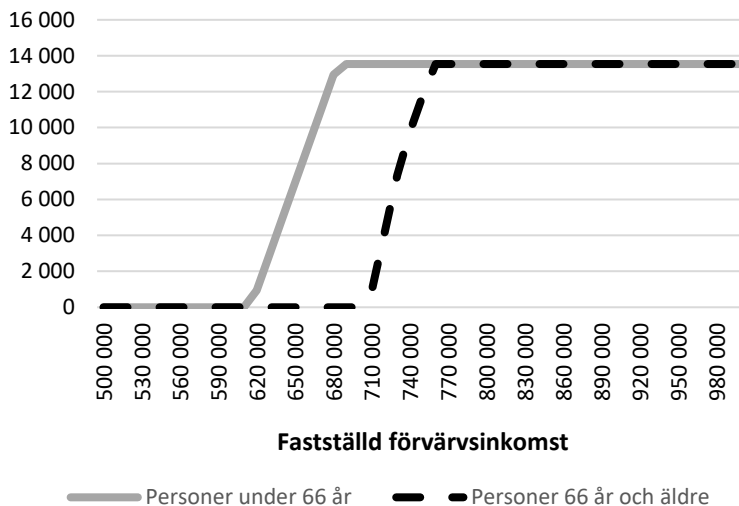
Personer som inte fyllt 66 år den 31 december 2023 med fastställd förvärvsinkomst 2024 under 615 300 kronor påverkas inte av förslaget. För personer i samma åldersgrupp med fastställd förvärvsinkomst mellan ca 615 300 och 683 000 kronor ökar skatten med mellan 0 och 13 500 kronor 2024. Personer i åldersgruppen med fastställd förvärvsinkomst över 683 000 kronor får en ökad skatt med 13 500 kronor 2024 till följd av förslaget.

För personer som fyllt 66 år vid årets ingång 2024 innebär förslaget en skatteköning om de har en fastställd förvärvsinkomst över ca 707 200 kronor. För personer med fastställd förvärvsinkomst i intervallet mellan ca 707 200 kronor och 758 700 kronor innebär förslaget en höjd skatt med mellan 0 och 13 500 kronor 2024. För personer med en fastställd förvärvsinkomst över ca 758 700 innebär förslaget en skatteköning med ca 13 500 kronor 2024 (se figur 5.1 nedan).

¹ Skattskyldiga definieras här som fysiska personer som har en fastställd förvärvsinkomst och är folkbokförda i Sverige.

Figur 5.1 Höjd skatt 2024 till följd av förslaget om pausad uppräkningsgräns för statlig inkomstskatt

Kronor



Källa: Egna beräkningar.

Effekter för kommuner och regioner

Då förslaget rör skiktgränsen för statlig inkomstskatt berörs inte skatteintäkterna för kommuner eller regioner.

Effekter för sysselsättning

Förslaget innebär höjd genomsnittlig skatt för personer med beskattningsbar förvärvsinkomst över 598 500 kronor. För dessa personer uppstår en negativ s.k. inkomsteffekt på individens arbetsutbud. Det innebär att individen måste arbeta mera för att uppnå samma nettointkomst. Detta har enligt ekonomisk teori en positiv effekt på arbetsutbudet för dessa personer.

För personer med beskattningsbar förvärvsinkomst mellan ca 598 500 och 666 200 kronor ökar marginalskatten till följd av förslaget. Det innebär att det ekonomiska utbytet av en ytterligare arbetad timme minskar. Detta är en s.k. substitutionseffekt vilket enligt ekonomisk teori leder till en negativ effekt på arbetsutbudet för de berörda personerna. Summan av de två effekterna ger förslagets effekt på arbetsutbudet. Då förslaget främst berör personer med relativt höga inkomster förväntas effekter främst påverka arbetade timmar för personer som arbetar både före och efter reformen (den s.k. intensiva marginalen) och i mindre utsträckning påverka valet om att delta på arbetsmarknaden eller inte (den extensiva marginalen) eller nivån på arbetslösheten.

Förslagets långsiktiga effekt på sysselsättningen kvantifieras med hjälp av den till SCB:s simuleringsmodell FASIT hörande arbetsutbudsmodulen. Modellens resultat indikerar att arbetsutbudet på lång sikt minskar med motsvarande ca 11 000 helårsarbetskrafter till följd av

förslaget. Som förväntat drivs resultaten till allra största del av att personer i arbete väljer att arbeta mindre snarare än att helt lämna arbetsmarknaden.

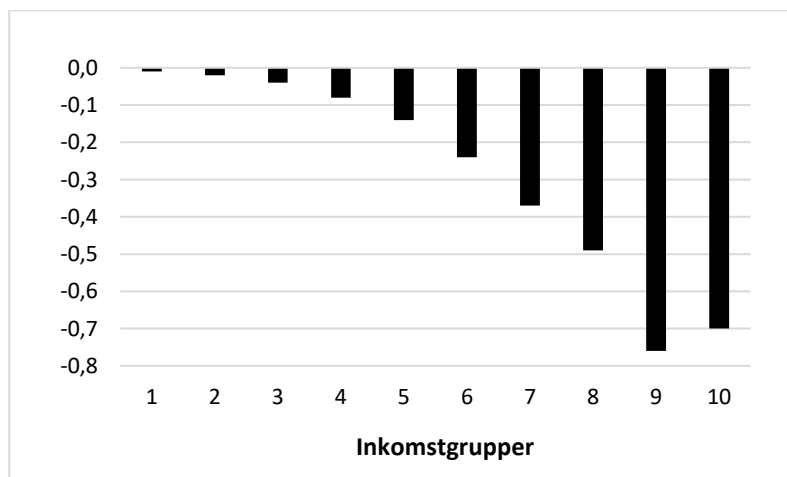
Utöver dessa effekter på arbetade timmar innebär höjd marginalskatt även svagare drivkrafter för beteenden som kan generera högre lön, t.ex. utbildning, att ta på sig ökat ansvar på arbetsplatsen eller att flytta för ett bättre betalt arbete.

Fördelningseffekter

I genomsnitt minskar ekonomisk standard med 0,42 procent. Den ekonomiska standarden minskar som mest i inkomstgrupperna 9–10 (se figur 5.2). Mätt med Gini-koefficienten minskar inkomstspridningen. Koefficienten beräknas minska med 0,0014.

Figur 5.2 Genomsnittlig effekt på ekonomisk standard uppdelat på inkomstgrupper

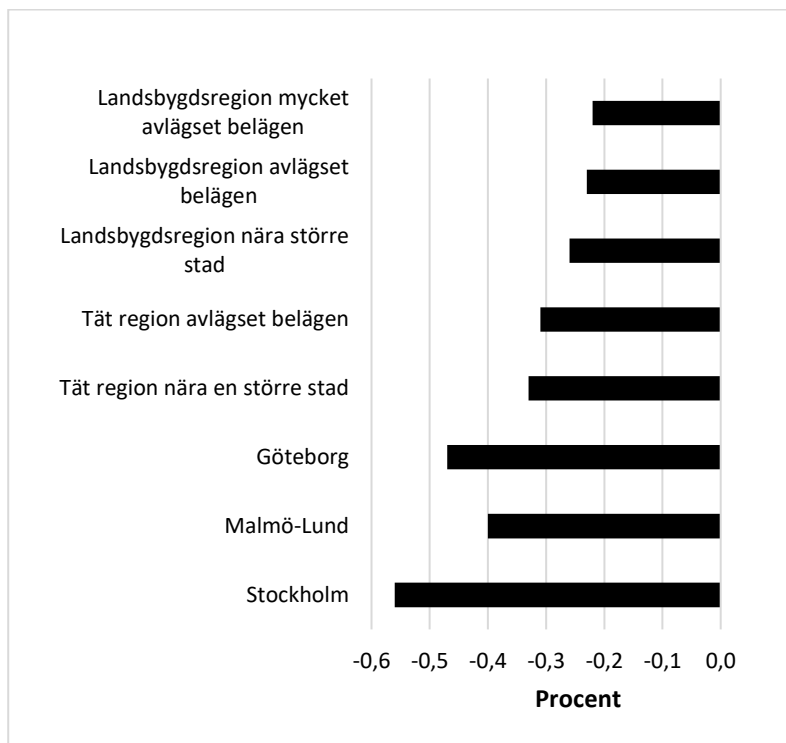
Procent



Källa: Statistiska centralbyrån och egna beräkningar.

Förslaget väntas i genomsnitt minska den ekonomiska standarden i samtliga regioner, men minskningen bedöms vara större i storstadsregionerna jämfört med i övriga regioner (se figur 5.3).

Figur 5.3 Genomsnittlig effekt på ekonomisk standard per regiontyp
Procent



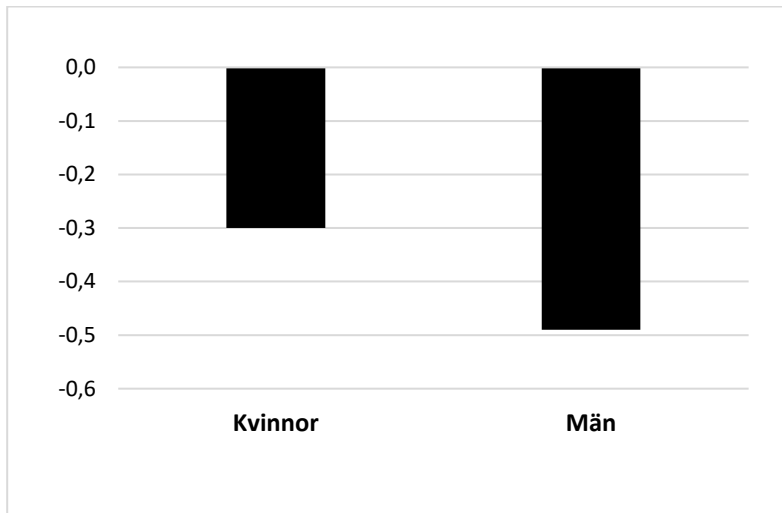
Källa: Statistiska centralbyrån och egna beräkningar.

Effekter för den ekonomiska jämställdheten

Individuell disponibel inkomst väntas, procentuellt sett, minska mer för män än för kvinnor. För kvinnor minskar den med i genomsnitt 0,3 procent medan den för män minskar med i genomsnitt 0,49 procent (se figur 5.4). Det är ungefär dubbelt så många män som kvinnor som berörs av förslaget.

Figur 5.4 Genomsnittlig effekt på individuell disponibel inkomst för kvinnor och män

Procent



Källa: Statistiska centralbyrån och egna beräkningar.

Effekter för myndigheter och de allmänna förvaltningsdomstolarna

Förslaget medför endast marginella förändringar för Skatteverket och ingår i den anpassning som görs årligen på grund av ny eller förändrad lagstiftning. Eventuella tillkommande kostnader för Skatteverket ska hanteras inom befintliga ekonomiska ramar.

För de allmänna förvaltningsdomstolarna bedöms förslaget inte ha någon inverkan.

Övriga effekter

Förslaget bedöms inte ha några effekter för företag eller miljö.

6 Författningskommentar

Förslaget till lag om ändring i inkomstskattelagen (1999:1229)

65 kap.

5 § För fysiska personer är den statliga inkomstskatten på beskattningsbara förvärvsinkomster 20 procent av den del av den beskattningsbara förvärvsinkomsten som överstiger en skiktgräns.

Skiktgränsen bestäms med utgångspunkt i en skiktgräns på 598 500 kronor för beskattningsåret 2024.

För de därpå följande beskattningsåren uppgår skiktgränsen till skiktgränsen för det föregående beskattningsåret multiplicerad med det jämförelsetal, uttryckt i procent, som anger förhållandet mellan det allmänna prisläget i juni året före beskattningsåret och prisläget i juni andra året före beskattningsåret plus två

procentenheter. Skiktgränsen fastställs av regeringen före utgången av året före beskattningsåret och avrundas uppåt till helt hundratal kronor

Om en enskild näringsidkare enligt 1 kap. 13 § andra stycket har ett beskattningsår som inte sammanfaller med kalenderåret, ska den skiktgräns som gäller vid detta beskattningsårs utgång tillämpas.

I paragrafen finns bestämmelser om statlig inkomstskatt på förvärvsinkomster för fysiska personer.

Ändringen i *andra stycket* innebär att det för beskattningsåret 2024 inte sker någon uppräknings av skiktgränsen för uttag av statlig inkomstskatt på beskattningsbara förvärvsinkomster. Skiktgränsen fastställs därmed till 598 500 kronor, vilket motsvarar skiktgränsen för beskattningsåret 2023. Om skiktgränsen skulle ha räknats upp enligt det ordinarie förfarandet, dvs. konsumentprisindex plus två procentenheter, skulle den ha uppgått till 666 200 kronor.

Övervägandena finns i avsnitt 4.