

# Kartläggning av konstnärernas verksamhetsinriktning och ekonomiska förhållanden

av Rolf Johansson, Peter Brose och Lars Emanuelsson Korsell

## 1 Tre undersökningar om konstnärernas verksamhetsinriktning och ekonomiska förhållanden

### Slutsatser

De slutsatser som kan dras av de tre genomförda undersökningarna är följande.

1. Konstnärerna är i inkomsthänseende en oenhetlig grupp. Det är förhållandevis stora inkomstskillnader mellan grupperna. För den i storlek dominerande gruppen bildkonstnärer, är den genomsnittliga bruttoinkomsten 98 500 kronor, vilket kan jämföras med författare/översättare med 174 000 kronor och skådespelare (teater) med 194 000 kronor.

2. Konstnärer har i genomsnitt klart lägre inkomster än befolkningen i övrigt (17 procent lägre).

3. Många konstnärer, främst bland egenföretagarna, har mycket låga inkomster. Den fjärdedel bland bildkonstnärerna som har de lägsta inkomsterna, redovisade bruttoinkomster på under 40 000 kronor. Även den fjärdedel av de formgivande konstnärerna, tecknarna/illustratörerna, fotograferna och författarna/översättarna som redovisade de lägsta inkomsterna, ligger på en låg nivå.

4. De egenföretagande konstnärerna är i mycket hög utsträckning beroende av sidoinkomster från annan verksamhet än den konstnärliga näringsverksamheten. Mätt i belopp är således sidoinkomsterna huvudinkomst och inkomsterna från den konstnärliga rörelsen biinkomst.

5. Mer än hälften av konstnärerna har eftergymnasial utbildning som är tre år eller längre, vilket kan jämföras med den yrkesarbetande delen av befolkningen i övrigt som ligger på drygt tio procent. Utbildningsnivån är således mycket hög och inom vissa yrkesgrupper synnerligen hög.

6. De egenföretagande konstnärerna redovisar lägre bruttoinkomster än näringsidkare i allmänhet.

7. Det finns tecken som tyder på att de konstnärliga egenföretagarna enbart i begränsad utsträckning utnyttjar de möjligheter till resultatreglering som skattesystemet medger. Det kan i sin tur tyda på att konstnärerna upplever skattesystemet som komplicerat och därför inte fullt ut tillämpar regelverket.

8. Konstnärer med de lägsta inkomsterna får förhållandevis låg ersättning från arbetslöshetskassa.

9. Undersökningarna ger vid handen att de egenföretagande konstnärernas ekonomiska situation bör undersökas och analyseras ytterligare, bl.a. för att kunna bedöma behovet av regelanpassningar inom skatte- och bidragssystemen och möjligen också när det gäller socialförsäkringarna.

## 1.1 Inledning

Enligt direktiven skall Konstnärstödsutredningen (Dir. 1996:80) undersöka de konstnärliga och litterära egenföretagarnas verksamhetsinriktning och ekonomiska förhållanden. Syftet är att få fram en realistisk bild av konstnärernas situation i detta hänseende som kan ligga till grund bl.a. för att ta fram förslag om utformningen av ett generellt stöd.

Konstnärliga arbetsmarknadsutredningen skall utreda förekomsten av passivt och aktivt arbetsmarknadspolitiska stöd till konstnärerna (Dir. 1997:58).

Enligt direktiven för Konstnärstödsutredningen är det också av betydelse att undersöka i vilken omfattning konstnärerna har sidoinkomster. Bakgrunden är att många konstnärer uppges vara beroende av sidoinkomster. Detta är en realitet även i seriös konstnärlig verksamhet och bland etablerade högskoleutbildade konstnärer.

Konstnärstödsutredningen har därför genomfört olika undersökningar för att besvara de nämnda frågorna om främst konstnärernas verksamhetsinriktning och ekonomi. En av undersökningarna – en-

kätundersökningen – har skett på uppdrag av både Konstnärstödsutredningen och utredningen om den konstnärliga arbetsmarknadspolitiken. De olika undersökningarna är följande:

- Statistiska centralbyrån, SCB, har på Konstnärstödsutredningens uppdrag sammanställt registeruppgifter om konstnärernas verksamhetsinriktning och inkomstförhållanden.
- SCB har vidare genomfört en enkätundersökning på uppdrag av Konstnärstödsutredningen och utredningen om den Konstnärliga arbetsmarknadspolitiken för att dels få en kompletterande bild över konstnärernas villkor, dels för att närmare få belyst hur de arbetsmarknadspolitiska åtgärderna tillämpats avseende konstnärerna.
- En undersökning har gjorts av de egenföretagande konstnärernas intäkts- och kostnadsförhållanden utifrån deras bokföring som den registrerats i skattemyndighetens taxeringsdata.

En undersökning liknande den sistnämnda, där bl.a. egenföretagande konstnärers intäkts- och kostnadsposter jämförs med andra näringsidkares bokföring, har tidigare aldrig företagits i landet.

De genomförda undersökningarna har varit ett underlag för Konstnärstödsutredningens överväganden om vilken metod som är lämpligast när det gäller att stödja konstnärlig verksamhet. Resultatet av undersökningarna har använts även på ett mer tekniskt plan vid konstruktionen av utredningens alternativa förslag om ett generellt stöd genom en s.k. inkomstförstärkning. Det gäller inte minst utformningen av inkomstprövningen samt beräkningen av kostnaden för det alternativa systemet med inkomstförstärkning.

De tre undersökningarna kommer i det följande att redovisas var för sig. Undersökningarna redovisas och kommenteras också i respektive betänkande.

### *Begreppet konstnär*

I texten används av förenklingsskäl begreppet konstnär. Här avses både arbetstagare och egenföretagare som arbetar inom följande yrkesområden; bildkonstnärer, formkonstnär, tecknare/illustratörer, fotografer, tonsättare, kompositörer, författare m.fl. Vidare ingår personer i de konstnärliga yrkesgrupperna som är arbetslösa, föräldralediga m.m.

När det är av betydelse för analysen anges när det är fråga om arbetstagare respektive egenföretagare. Egenföretagarna redovisar sin inkomst från den konstnärliga verksamheten i inkomstslaget näringsverksamhet. Inget hindrar att vissa inkomster av olika skäl kan be-

traktas som ersättningar som skall redovisas i inkomstslaget tjänst. Det centrala för undersökningen är att det förekommer inkomster från näringsverksamhet. Arbetstagare redovisar sina förvärvsinkomster enbart i inkomstslaget tjänst. Även här ingår arbetslösa m.fl.

## 2 SCB:s undersökning av konstnärernas verksamhetsinriktning och ekonomi

### Sammanfattning

Av undersökningen om konstnärernas ekonomiska förhållanden framgår att den genomsnittliga bruttoinkomsten för år 1995 uppgick till 142 000 kronor. För befolkningen i övrigt, uppgick motsvarande genomsnittliga bruttoinkomst till 172 000 kronor. Inkomstnivån var 17 procent lägre än för hela befolkningen i åldern 20–64 år.

Bruttoinkomsten var under 40 000 kronor för 25 procent av bildkonstnärerna. Det bör då anmärkas att bildkonstnärerna också är den största yrkeskategorin bland de konstnärer som ingår i undersökningen.

Kvinnornas inkomst uppgick i genomsnitt till 85 procent av männens inkomster. För hela befolkningen är motsvarande procentsats 73. Inkomstskillnaden mellan män och kvinnor inom de konstnärliga yrkena var således något mindre än i samhället i stort. Någon förenklat ligger ungefär lika många manliga och kvinnliga konstnärer på samma inkomstnivåer upp till en årsinkomst på 160 000 kronor. Därefter ökar männens andel i de överstigande inkomstklasserna. Tendensen är att andelen kvinnor blir lägre i takt med stigande inkomstklasser.

I konstnärsvrken uppgår andelen män till 53 procent och andelen kvinnor till 47 procent. De kvinnliga konstnärerna är mest representerade bland formkonstnärer, dansare och sångare. De manliga konstnärerna dominerar bland tonsättarna, kompositörerna och jazz/folk/rock.

Konstnärerna har en mycket hög utbildningsnivå där 47 procent har genomgått eftergymnasial utbildning under tre år eller längre tid jämfört med drygt 10 procent för befolkningen i övrigt. Den högsta utbildningsnivån har instrumentalister, där 71 procent har längre utbildning, och sångare med 68 procent.

Bland bildkonstnärerna och de formgivande konstnärerna har inte mindre än 51 procent högre utbildning, vilket är anmärkningsvärt med hänsyn till dessa gruppers låga inkomster.

## 2.1 Inledning

Ett syfte med undersökningen är att redovisa antalet yrkesverksamma konstnärer i olika yrkesgrupper, nämligen bildkonstnärer, formgivare, tecknare/illustratörer, fotografer, tonsättare, kompositörer, instrumentaler, jazz/folk/rock, sångare, dansare, teater, film, författare/översättare och dramatiker. En uppdelning har gjorts för varje yrkesgrupp i manliga och kvinnliga konstnärer.

Vidare skall undersökningen visa inkomstförhållandena i de olika yrkesgrupperna, även med fördelningen på män och kvinnor.

Undersökningen redovisar också utbildningsnivån hos konstnärerna i de nyss angivna konstnärsyrkena.

Slutligen innehåller undersökningen uppgifter om förekomsten av stöd i form av barnbidrag, bostadsbidrag, socialbidrag och arbetsmarknadsstöd, som utgetts till konstnärer i olika inkomstskikt.

Undersökningen bygger på inkomstuppgifter som avser inkomståret 1995. Vid undersökningstillfället var inkomstuppgifterna från detta år de mest aktuella uppgifterna i inkomstregistret. Då statistiken i huvudsak är baserad på deklarationsmaterial medför detta en fördröjning på två år eftersom 1995 års deklarationsuppgifter taxeras först år 1996 (1996 års inkomster har nyligen taxerats). Bedömningen är att det resultat som redovisas i undersökningen också är giltigt för 1997 års inkomstförhållanden. Förändringarna mellan åren bedöms därför ha varit måttliga.

## 2.2 Metoder för undersökningen

Ett grundläggande problem med registerundersökningen var att avgränsa målpopulationen, dvs. de yrkesverksamma konstnärerna. Folk- och bostadsräkningens register innehåller yrkeskoder, men dessa avser förhållandena år 1990 och får därför anses vara inaktuella. Dessutom är de inte tillräckligt specificerade för undersökningens ändamål. Konstnärsorganisationernas medlemsregister kunde också vara en möjlig väg. Som regel finns de emellertid inte tillgängliga med personnummer på datamedium. Av tids- och kostnadsskäl var det inte genomförbart att använda dessa register. Till detta kommer att de självklart inte omfattar

konstnärer som står utanför de konstnärorganisationer utredningen hämtat register från.

Av dessa skäl valdes i stället en annan metod. Konstnärsnämnden och Sveriges författarfond för register över personer som ansöker om olika typer av stipendier och bidrag. En överenskommelse har gjorts med registerhållarna om att få utnyttja dessa register i den aktuella studien. Tillstånd har också givits av Datainspektionen.

Från Konstnärsnämnden har SCB erhållit register med uppgifter om personer som under femårsperioden 1991–1995 sökt stipendier och bidrag. De register som erhållits från Sveriges författarfond innehåller uppgifter om ansökningar under åren 1995 och 1996.

Emellertid kan samma person ha ansökt om bidrag både från Konstnärsnämnden och Författarfonden, eller ansökt hos samma fond vid flera tillfällen. När det s.k. undersökningsregistret byggdes upp har följaktligen sådana dubblettfall rensats bort. Sökande från projektgrupper har också tagits bort.

Efter dessa rensningar omfattade urvalsregistret totalt 13 460 personer. Det finns naturligtvis konstnärer som inte ansökt om stipendier eller bidrag under den aktuella tiden och därför inte omfattas av undersökningen. Det troliga är dock att det i dessa fall främst rör sig om personer som är nyexaminerade från konstskolorna eller några enstaka väletablerade konstnärer. Å andra sidan ingår i undersökningen enstaka personer som upphört med sin konstnärliga verksamhet.

Av de 13 460 konstnärerna som ingår i undersökningen kan 5 035 personer räknas som egenföretagare. Denna uppgift har vi fått fram genom att undersöka vilka konstnärer som redovisat inkomst från näringsverksamheten på s.k. SRU-bilagor (Standardiserade Räkenskapsutdrag, jfr avsnitt 4). Det bör då anmärkas att ett mindre antal konstnärer som redovisar inkomst av näringsverksamhet underlåter att ge in SRU-bilagor.

För samtliga personer som ingår i undersökningsregistret har inkomstuppgifter från inkomstregistret insamlats. Det förstnämnda registret innehåller också koder för olika yrkesgrupper. Därför kan vissa tabeller med uppgifter avseende samtliga konstnärer redovisas. Detta görs i avsnitt 3.3.1 nedan.

För att mer detaljerat kunna redovisa de konstnärliga yrkesutövarens ekonomiska förhållanden var det nödvändigt att komplettera undersökningen med vissa enkätfrågor. Uppgifterna från enkätundersökningen redovisas i avsnitt 3.

För att lättare kunna göra jämförelser med SCB:s inkomststatistik används här två inkomstbegrepp som används av SCB (bruttoinkomst resp. disponibel inkomst).

## 2.3 Undersökningen med kommentarer

Totalt omfattar undersökningen 13 460 personer, varav 70 är arkitekter. Arkitekterna har inte tagits med i tabellerna. 53 procent var män och 47 procent var kvinnor.

*Tabell 1. Skillnader i bruttoinkomst mellan olika redovisningsgrupper uppdelat på kön.*

	I % av antal efter kön		Samt- liga	Genomsnittlig bruttoinkomst			Antal i popula- tion
	Män	Kvinnor		Män	Kvinnor	Samt- liga	
Bildkonstnärer	52	48	100	102,2	94,4	98,5	3 857
Form konstnärer	23	77	100	114,6	98,4	102,1	1 456
Tecknare, illustratörer	46	54	100	149,6	130,8	139,4	341
Fotograf	68	32	100	135,3	116,0	129,0	826
Tonsättare	92	8	100	165,0		157,5	162
Kompositörer	82	18	100	167,0	155,1	164,9	470
Instrumentalist	62	38	100	220,4	166,6	199,8	656
Jazz/folk/rock	78	22	100	157,1	137,9	153,7	616
Sångare	39	61	100	221,2	179,1	195,6	438
Dansare	25	75	100	166,0	150,2	154,2	495
Teater	46	54	100	204,8	184,1	193,6	1 555
Film	65	35	100	162,7	142,8	155,7	668
Författare, över- sättare	62	38	100	182,9	159,8	174,0	1 752
Dramatiker	65	35	100	183,4	157,4	174,4	98
Samtliga	53	47	100	153,0	129,5	141,9	13 390

Av tabell 1 framgår att den genomsnittliga bruttoinkomsten uppgick till 142 000 kronor. För befolkningen i övrigt, uppgick motsvarande genomsnittliga bruttoinkomst till 172 000 kronor (Statistiska meddelanden Be 20 SM 1701). Inkomstnivån var 17 procent lägre än för hela befolkningen i åldern 20–64 år. Bruttoinkomsten är summan av samtliga förvärsinkomster samt positiva kapitalinkomster.

Av tabellen framgår andelen män respektive kvinnor inom varje yrkesgrupp. Totalt uppgick andelen män till 53 procent och andelen kvinnor till 47 procent. De kvinnliga konstnärernas andel är högst bland formkonstnärer, dansare och sångare. Beträffande kvinnor verk samma som tonsättare räcker inte antalet observationer till för att

redovisa den genomsnittliga inkomsten. Tonsättare domineras av män (92 procent).

Kvinnornas inkomst uppgick i genomsnitt till 85 procent av männens inkomster. För hela befolkningen är motsvarande procentsats 73. Inkomstskillnaden mellan män och kvinnor inom de konstnärliga yrkena var således något mindre än i samhället i stort.

När det gäller inkomstnivåerna i de olika yrkesgrupperna har bildkonstnärerna den lägsta genomsnittliga bruttoinkomsten (98 500 kronor), följt av formgivare (102 100 kronor). Dessa grupper ligger betydligt under författarna och översättare (174 000 kronor). De högsta genomsnittliga bruttoinkomsterna har instrumentalisterna (199 800 kronor) och sångarna (195 600 kronor).

Mellan grupperna finns stora inkomstskillnader. I en del fall beror det på att det finns enstaka personer som har jämförelsevis höga inkomster. I tabell 2 görs därför en jämförelse mellan medianvärden i de olika grupperna.

*Tabell 2. Genomsnittlig bruttoinkomst för år 1995 fördelad på olika grupper.*

	Genom- snitt	Nedre kvartilen (0,25)	Median (0,50)	Övre kvartilen (0,75)	Variations bredden (0,75-0,25)
Bildkonstnärer	98,5	39,2	91,6	141,0	101,8
Form konstnärer	102,1	43,0	92,1	143,5	100,5
Tecknare, illustra- törer	139,4	73,4	132,0	191,2	117,8
Fotograf	129,0	60,5	123,2	176,9	116,4
Tonsättare	157,5	74,1	152,8	224,0	149,8
Kompositörer	164,9	113,3	155,9	213,0	99,7
Instrumentalist	199,8	142,4	204,7	264,2	121,8
Jazz/folk/rock	153,7	114,1	158,2	198,0	83,9
Sångare	195,6	138,5	199,3	245,2	106,7
Dansare	154,2	111,7	156,9	194,1	82,4
Teater	193,6	143,2	183,2	233,7	90,5
Film	155,7	80,8	143,9	214,9	134,1
Författare, över- sättare	174,0	90,5	159,7	240,9	150,4
Dramatiker	174,4	106,7	161,6	223,2	116,5
Samtliga	141,9	70,5	133,9	196,2	125,7



De yrkesgrupper som redovisas i tabellerna är förhållandevis små. En vanlig invändning är därför att den genomsnittliga inkomsten (jfr tabell 1) väsentligt kan påverkas av enstaka personer med höga inkomster. Därför är det enligt mångas bedömning det s.k. medianvärdet eller medianen ett mer rättvisande mått på inkomsten än den genomsnittliga inkomsten. I tabell 2 redovisas därför även medianvärdena. Det betyder att för varje grupp har samtliga inkomstagare sorterats efter inkomstens storlek. Medianen är förenklat uttryckt inkomsten för den inkomstagare som befinner sig i mitten av inkomstfördelningen. På varje sida finns sedan lika många inkomstagare.

I inkomstjämförelser mellan grupper redovisas ofta inte enbart medianen (50 procent) utan även gränserna för den nedre (25 procent) respektive övre kvartilen (75 procent). I tabellen kan utläsas även den s.k. variationsbredden mellan den nedre och övre kvartilen, som är ett grovt mått på inkomstfördelningens utseende.

Av tabell 2 framgår att medianinkomsten för samtliga konstnärer uppgick till 134 000 kronor, vilket kan jämföras med den genomsnittliga bruttoinkomsten som uppgick till 142 000 kronor (tabell 1). Vi ser att för de flesta yrkesgrupperna är medianinkomsten lägre än den genomsnittliga bruttoinkomsten. Några undantag finns dock; det gäller olika grupper av musikutövare samt dansare.

Den lägsta genomsnittliga bruttoinkomsten har bildkonstnärerna. Genomsnittsinkomsten för denna grupp var bara omkring 70 procent av inkomsten för samtliga grupper. Medianinkomsten uppgick till omkring 92 000 kronor. I den nedre kvartilen, dvs. för 25 procent av bildkonstnärerna, var inkomsterna under 40 000 kronor. Även de formgivande konstnärerna uppvisar samma mönster som bildkonstnärerna med en medianinkomst på 92 000 kronor och en nedre kvartil på 43 000 kronor. För bildkonstnärer och formgivande konstnärer med de 25 procent högsta inkomsterna – övre kvartilen – ligger inkomsterna klart lägre än för andra grupper, nämligen 141 000 kronor respektive 143 000 kronor.

Även fotografer och tecknare/illustratörer redovisar låga inkomster. Den nedre kvartilen uppgår till 60 000 kronor för fotografer och till 73 000 kronor för tecknare/illustratörer. Fotograferna medianinkomst var 123 000 kronor och tecknarnas/illustratörernas var 132 000 kronor.

I övrigt uppvisar samtliga andra yrkesgrupper högre genomsnittliga bruttoinkomster och medianinkomster. Det finns emellertid några grupper där den nedre kvartilen uppvisar låga inkomster. Det gäller tonsättare med 74 000 kronor, filmare med 81 000 kronor och författare/översättare med 90 000 kronor.

De grupper som uppvisar de högsta medianinkomsterna är instrumentalister med 205 000 kronor, sångare med 199 000 kronor och teater med 183 000 kronor. Instrumentalister och sångare har också de högsta inkomsterna i övre kvartilen med 264 000 kronor respektive 245 000 kronor. Härfter kommer emellertid författarna/översättarna med inkomster på 241 000 kronor i övre kvartilen.

Variationsbredden är störst för författare och tonsättare. För dessa yrkesgrupper uppgår till den omkring 150 000 kronor. Denna siffra kan jämföras med variationsbredden för bildkonstnärerna, som uppgår till 102 000 kronor. Slutsatsen är därför att spridningen av inkomster är stor bland författarna och tonsättarna medan bildkonstnärerna har en jämnare inkomstfördelning.

Tabell 3. Antal inom varje grupp fördelade efter utbildningsnivå

	Utbildning saknas	Förgymnasial utbildning kortade än 9 år	Förgymnasial utbildning högst 9 (10) år eller motsvarande	Gymnasial utbildning 2-årig	Gymnasial utbildning längre än 2 år	Efter gymnasial utbildning kortare än 3 år	Efter gymnasial utbildning 3 år eller längre	Forskarutbildning	Samtliga	Antal i population
Bildkonstnärer	4	2	4	15	12	12	51	0	100	3 857
Form konstnärer	3	1	3	15	12	14	51	0	100	1 456
Tecknare, illustratörer	2	1	6	16	16	19	40	1	100	341
Fotograf	4	1	7	23	24	17	25	0	100	826
Tonsättare	5	.	2	6	6	12	58	12	100	162
Kompositörer	1	1	11	15	19	19	33	1	100	470
Instrumentalist	4	0	3	8	6	8	70	1	100	656
Jazz/folk/rock	4	2	10	23	15	19	28	0	100	616
Sångare	4	0	2	7	12	8	68	0	100	438
Dansare	8		8	17	26	14	28	0	100	495
Teater	3	1	5	13	17	16	45	0	100	1 555
Film	4	0	6	12	19	33	25	1	100	668
Författare, översättare	3	1	3	9	10	21	42	10	100	1 752
Dramatiker	3		6	8	21	19	41	1	100	98
Samtliga	4	1	5	14	14	16	45	2	100	13 390

Tabell 3 visar utbildningsnivån hos medlemmarna i de olika yrkesgrupperna. Av tabellen framgår att 47 procent av konstnärerna har genomgått eftergymnasial utbildning under tre år eller längre tid. Av hela befolkningen, från 25 års ålder, har drygt 10 procent genomgått eftergymnasial utbildning under tre år eller längre tid (Statistisk årsbok 97, tabell 408). Utbildningsnivån är således mycket hög bland konstnärerna.

Vissa yrkesgrupper uppvisar en synnerligen hög utbildningsnivå. Det gäller instrumentalister, där inte mindre än 71 procent har längre utbildning, och sångare med 68 procent.

Tabell 4. *Andel män och kvinnor i respektive inkomstklass fördelade efter bruttoinkomst.*

Brutto- inkomst	% av antal efter kön			Samtliga brutto- inkomst	Antal i population
	Män	Kvinnor	Samtliga		
-40	50	50	100	14,1	2 144
40- 80	48	52	100	61,6	1 739
80- 100	46	54	100	90,3	932
100-120	44	56	100	109,8	1 068
120-140	50	50	100	130,1	1 170
140-160	50	50	100	149,9	1 195
160-180	53	47	100	169,8	1 063
180-200	56	44	100	189,4	872
200-220	56	44	100	209,7	757
220-240	59	41	100	229,8	610
240-260	64	36	100	250,0	445
260-280	67	33	100	269,8	335
280-300	70	30	100	288,9	280
300-320	74	26	100	309,0	160
320-340	69	31	100	328,8	152
340-360	65	35	100	350,0	129
360-380	70	30	100	370,3	69
380-400	73	27	100	390,8	45
400-	71	29	100	513,1	225
Samtliga	53	47	100	141,9	13 390

Av tabell 4 framgår skillnaderna i inkomst mellan män och kvinnor. För årsinkomster upp till 160 000 kronor är det ungefär lika många män som kvinnor som har bruttoinkomsterna till den nivån. I varje inkomst-

skikt är andelen kvinnor som regel något större. Det är också upp till denna inkomstnivå som flertalet konstnärer befinner sig (62 procent). När bruttointkomsterna överstiger 160 000 kronor är andelen män hela tiden större än andelen kvinnor och växer med stigande inkomster. Exempelvis uppgick andelen kvinnor, som redovisade inkomster på mellan 160 000–180 000 kronor, till 47 procent medan andelen kvinnor med inkomster över 400 000 kronor uppgick till 29 procent.

*Tabell 5. Bruttoinkomst, disponibel inkomst bidrag, m.m. per konsumtionsenhet, samt i genomsnitt. Hushåll sorterade efter bruttointkomst per konsumtionsenhet.*

Grupp	Brutto- inkomst	Disponibel inkomst	Barn- bidrag, flerbarns- tillägg	Bostads- bidrag	Social- bidrag	Totalt arbets- marknads- stöd
1	4 226	25 676	1 019	2 543	8 843	774
2	21 535	37 175	2 168	3 798	4 831	4 260
3	37 589	47 097	2 830	4 416	3 307	7 940
4	50 554	52 415	2 988	4 086	2 600	12 010
5	61 238	61 022	2 503	3 261	1 705	12 983
6	70 236	62 957	3 118	3 022	1 404	14 736
7	79 614	66 907	3 003	2 614	735	17 030
8	88 485	71 494	2 755	2 143	484	20 508
9	97 340	76 519	2 719	1 729	484	21 267
10	106 348	81 543	2 562	1 399	270	23 078
11	115 073	86 122	2 216	1 118	388	22 958
12	124 404	91 636	1 950	941	255	28 579
13	133 340	97 222	1 607	897	568	27 437
14	143 559	103 271	1 570	854	131	24 709
15	154 922	110 065	1 440	351	207	23 214
16	168 213	118 866	1 143	381	90	16 884
17	184 165	128 224	992	353	37	16 066
18	206 900	142 002	706	285	23	12 999
19	241 415	162 643	662	117	8	7 688
20	345 068	218 283	471	97	43	5 056
Genomsnittligt per konsum- tionsenhet (samtliga 20 grupper):	121 724	92 064	1 921	1 720	1 320	16 009
Genom- snitt	227 342	172 732	5 744	3 676	1 953	26 574

Av tabell 5 framgår bruttoinkomst och disponibel inkomst för hushåll.

Om hushåll i olika inkomstklasser skall jämföras med varandra måste man ta hänsyn till hushållens storlek. En teknik som är vanlig i detta sammanhang är att ta hänsyn till försörjningsbördan. Konsumtionsenhet är ett begrepp som används för omräkning av disponibel inkomst för att jämförelser mellan olika typer av hushåll skall bli mer rättvisande. För varje familjeenhet beräknas en totalvikt. Viktsystemet bygger på en konsumtionsskala som Socialstyrelsen rekommenderar. För år 1995 var vikterna följande.

1 vuxen	1,16
2 vuxna	1,92
barn 0-3 år	0,56
barn 4-10 år	0,66
barn 11-17	0,76

I undersökningen finns även uppgifter om förvärvsinkomster hos och bidrag till konstnärernas hushåll. Härigenom kan, enligt den definition som SCB använder, en disponibel inkomst beräknas. För att beräkna den disponibla inkomsten måste även bidrag ingå, eftersom dessa höjer konsumtionsutrymmet. Den disponibla inkomsten är härigenom den inkomst som finns kvar för konsumtion eller sparande sedan skatter betalats.

Hushållen som redovisas i tabell 5 är sorterade efter bruttoinkomsten för hela hushållet. Hushållen har delats in i 20 lika stora grupper. Det är de grupper som anges i den vänstra kolumnen. Av raden längst ner i tabellen 5 framgår att den genomsnittliga disponibla inkomsten var 173 000 kronor. Det är ungefär samma genomsnittliga belopp som gäller för samtliga hushåll (Statistiska meddelanden Be 20 SM 1701).

Samtliga uppgifter i tabell 5 utom sista raden redovisas per konsumtionsenhet. Av tabell 5 kan utläsas att bruttoinkomsten var lägre än den disponibla inkomsten i de fyra grupperna med lägst inkomst. Därefter var bruttoinkomsten större. Av enkätuppgifterna (avsnitt 2 Fråga 13) framgår att antalet barn i genomsnitt är något större i dessa grupper än i genomsnitt. Det betyder att försörjningsbördan är något större. I stort är slutsatsen att den genomsnittliga disponibla inkomsten inte är väsentligt lägre än för andra hushåll. Ett skäl är inkomster i form av barnbidrag, bostadsbidrag, socialbidrag och arbetsmarknadsstöd. Ett annat skäl är att den disponibla inkomsten tar sikte på hushållet och att det helt enkelt finns ytterligare en person med inkomster. Av tabellen kan även utläsas storleken på bidragen och stöden.

Tabellen visar också att det finns en kraftig variation när det gäller bruttoinkomster och disponibla inkomster på hushållsnivå. Det är många konstnärer som har mycket låga bruttoinkomster och disponibla inkomster.

Det totala arbetsmarknadsstöd som betalas ut uppgår i genomsnitt till 26 000 kronor, vilket är ett högt belopp.

*Tabell 6. Genomsnittlig taxerad förvärvsinkomst för år 1995 fördelad på olika grupper.*

	Genom- snitt	Nedre kvartil (0,25)	Median (0,50)	Övre kvartil (0,75)	Variations- bredd (0,75-0,25)
Bildkonstnärer	84,9	28,1	76,5	125,6	97,5
Form konstnärer	88,0	34,1	78,2	129,0	95,0
Tecknare, illustratörer	127,8	69,8	122,0	181,6	111,8
Fotograf	118,3	55,5	113,6	166,3	110,8
Tonsättare	136,1	58,0	124,6	198,4	140,4
Kompositörer	142,1	90,3	139,6	187,6	97,3
Instrumentalist	169,0	118,3	173,8	226,3	108,1
Jazz/folk/rock	126,7	89,1	129,8	165,0	75,9
Sångare	168,3	115,2	171,7	215,6	100,4
Dansare	138,4	98,9	141,0	176,2	77,3
Teater	173,3	127,1	166,5	212,4	85,3
Film	140,6	71,2	132,0	197,2	126,0
Författare, översättare	156,6	79,4	145,7	217,4	138,0
Dramatiker	152,8	77,7	137,7	206,5	128,8
Samtliga	124,7	58,0	118,3	175,8	117,8

Tabell 6 visar den taxerade förvärvsinkomsten fördelad på de olika yrkesgrupperna.

Det finns anledning att studera inkomstskillnaderna även när det gäller den taxerade förvärvsinkomsten. Den taxerade förvärvsinkomsten används vid inkomsttaxeringen och utgörs av summan av inkomst av tjänst och inkomst av näringsverksamhet minskat med allmänna avdrag, dvs. i förekommande fall avdrag för pensionssparande i form av pensionsförsäkringar eller individuellt pensionssparande, periodiskt understöd och avdrag för underskott av aktiv näringsverksamhet.

Som framgår av tabellen var den genomsnittliga taxerade förvärvsinkomsten 125 000 kronor. För befolkningen i övrigt var för

åldersgrupperna 20–64 år den genomsnittliga taxerade förvärvsinkomsten 166 000 kronor.

Den genomsnittliga taxerade förvärvsinkomsten är för bildkonstnärerna 85 000 kronor, vilket motsvarar 68 procent av den genomsnittliga inkomsten för de konstnärliga yrkesgrupperna. Det är bildkonstnärerna som har den lägsta genomsnittliga taxerade förvärvsinkomsten följt av formgivningskonstnärerna, 88 000 kronor.

Medianinkomsterna för dessa båda yrkesgrupper är klart lägre än de andra konstnärliga yrkesgrupperna, 76 000 kronor respektive 78 000 kronor. I den nedre kvartilen, dvs. för 25 procent av bildkonstnärerna, var inkomsterna så låga som 28 000 kronor respektive 34 000 kronor. För bildkonstnärer och formgivande konstnärer med de 25 procent högsta inkomster – övre kvartilen – ligger inkomsterna också klart lägre än för andra grupper, nämligen 126 000 kronor respektive 129 000 kronor.

Även fotografer och tecknare/illustratörer redovisar låga inkomster. Den nedre kvartilen uppgår till 55 000 kronor för fotografer och till 70 000 kronor för tecknare/illustratörer. Fotografernas medianinkomst var 114 000 kronor och tecknarnas/illustratörernas 122 000 kronor. Även tonsättarna har låga taxerade förvärvsinkomster, särskilt i den lägre kvartilen med 58 000 kronor.

De grupper som uppvisar den högsta medianinkomsterna är instrumentalister med 174 000 kronor, sångare med 172 000 kronor och teater med 167 000 kronor. Instrumentalister och sångare har också höga inkomsterna i övre kvartilen med 226 000 kronor respektive 245 000 kronor. Här tillkommer emellertid författarna/översättarna med inkomster på 217 000 kronor som gräns för övre kvartilen.



Tabell 7. Vissa taxeringsbegrepp i genomsnitt och fördelad på 20 grupper efter taxerad förvärvsinkomst. Andel av belopp fördelat år 1995.

Grupp	Inkomst av tjänst	Näringsverksamhet		Avdrag för pensionsförsäkr.	Taxerad förvärvsinkomst	Inkomst av kapital	Beskattningsbar inkomst	Summa statlig och kommunal skatt	Slutlig skatt
		Aktiv	Passiv						
1	0,1	0,0	0,0	0,5	0,0	4,1	0,0	0,0	0,3
2	0,2	0,6	0,5	1,6	0,2	6,2	0,0	0,0	0,4
3	0,8	1,9	2,3	2,3	0,7	8,5	0,4	0,4	0,9
4	1,3	3,7	4,1	2,4	1,4	6,9	1,0	1,0	1,4
5	1,9	5,3	4,3	3,0	2,0	5,2	1,7	1,6	1,9
6	2,7	3,5	1,2	2,9	2,6	4,7	2,2	2,1	2,3
7	3,0	5,1	3,5	2,8	3,1	4,2	2,7	2,6	2,8
8	3,6	4,3	2,2	3,5	3,6	4,5	3,3	3,1	3,2
9	4,1	4,7	0,5	4,0	4,1	3,4	3,7	3,5	3,6
10	4,4	5,7	0,9	4,1	4,5	3,7	4,2	4,0	4,1
11	5,0	4,5	4,2	4,5	5,0	4,0	4,7	4,5	4,5
12	5,5	4,7	1,6	4,8	5,4	4,1	5,3	5,0	5,0
13	5,9	4,1	3,5	3,8	5,8	3,7	5,8	5,5	5,5
14	6,3	4,9	4,4	5,2	6,3	3,3	6,3	6,0	5,9
15	6,8	5,6	1,2	6,5	6,8	3,7	6,9	6,5	6,5
16	7,5	5,1	1,5	6,4	7,4	3,6	7,7	7,3	7,0
17	8,1	6,2	4,3	8,9	8,0	5,5	8,5	8,0	7,9
18	8,8	8,2	8,5	8,9	8,9	5,2	9,4	9,0	8,7
19	10,3	7,3	15,0	11,2	10,1	8,2	10,8	11,3	10,9
20	13,7	14,6	36,3	12,7	14,1	7,3	15,3	18,6	17,2
	100,0	100,0	100,0	100,0	100,0	100,0	100,0	100,0	100,0
Genomsnitt:									
	116373	11794	297	1294	124782	5045	108074	35057	40980

Källa: Särskild bearbetning av inkomstregister.

Tabellen visar de tre olika inkomstlagen inkomst av tjänst, inkomst av näringsverksamhet och inkomst av kapital. Inkomst av näringsverksamhet är indelad i aktiv respektive passiv näringsverksamhet. Med aktiv näringsverksamhet avses att den skattskyldige i inte oväsentlig omfattning arbetat i verksamheten. Passiv näringsverksamhet är den motsatta situationen, t.ex. fastighetsförvaltning, arrendeinkomster. Eftersom konstnärlig verksamhet som redovisas i inkomstslaget näringsverksamhet typiskt sett baseras på arbete är den genomsnittliga

inkomsten av passiv näringsverksamhet mycket litet. Den genomsnittliga inkomsten av aktiv näringsverksamhet, knappt 12 000 kronor, förefaller låg. Förklaringen är att tabellen innehåller hela populationen konstnärer, dvs. även arbetstagarna, vilket får till följd att inkomsten slagits ut även på arbetstagarna.

Vidare framgår avdrag för pensionsförsäkring eller individuellt pensionssparande, som uppgår till i genomsnitt 1 300 kronor, vilket får anses vara ett lågt belopp. Numera är inkomst av kapital ett separat inkomstslag. Av tabellen kan utläsas storleken på den beskattningsbara kapitalinkomsten.

Tabell 8. Ersättning i samband med arbetslöshet.

Grupp	Ersättning för arbetslöshetskassa	Kontant arbetsmarknadsstöd	Övrig arbetsmarknadsutbildning	Arbetslivsutveckling	Ersättning vid ALU
1	0,0	0,8	0,5	0,3	0,1
2	0,1	1,5	1,2	0,5	0,0
3	0,7	6,7	3,4	0,9	0,3
4	1,0	9,6	6,5	2,6	0,8
5	1,5	13,4	6,7	3,2	1,0
6	2,1	16,4	7,2	11,0	2,2
7	3,5	14,9	5,9	9,8	2,7
8	5,8	12,0	8,4	10,0	7,8
9	8,4	7,5	6,7	4,3	12,2
10	9,2	5,7	8,6	8,3	9,7
11	10,6	3,5	7,7	7,2	14,9
12	11,7	1,8	7,7	5,0	13,6
13	10,9	2,1	6,4	11,8	10,9
14	10,4	1,4	7,0	9,3	10,9
15	7,5	0,9	5,2	6,5	4,0
16	5,3	1,0	3,0	3,5	2,9
17	4,6	0,1	3,3	0,2	3,5
18	3,1	0,4	3,1	2,9	1,7
19	2,3	0,1	0,6	2,5	0,3
20	1,4	0,1	0,9	0,0	0,3
	100,0	100,0	100,0	100,0	100,0
Genomsnitt	15355	778	2466	603	2081

Källa: Särskild bearbetning av inkomstregister

Av tabell 8 framgår olika arbetsmarknadspolitiska stöd och åtgärder. Konstnärerna är indelade i 20 grupper, efter taxerad förvärvsinkomst, där det är lika många konstnärer i varje grupp. Av tabellen framgår att grupperna med de lägsta inkomsterna får en liten del av stöden och åtgärderna. Det är också i de inkomstlägena som många egenföretagande konstnärer befinner sig. Tabellen visar således profilen på de angivna stöden och åtgärderna, dvs. att de är inriktade mot arbetstagare. De egenföretagande konstnärerna befinner sig således utanför en stor del av det arbetsmarknadspolitiska skydds nätet, där främst a-kassa spelar en stor roll, vilket också framförts från konstnärshåll.

*Tabell 9. Skillnader i konstnärlig inkomst och annan inkomst mellan olika grupper av konstnärligt verksamma.*

	Konstn.ink. inom närings- verksamhet	Övrig inkomst	Antal i popula- tionen
Bildkonstnärer	11 237	82 741	2 879
Keramiker	18 559	57 276	310
Konsthantverkare	24 465	73 379	452
Textilkonstnär	11 220	73 340	476
Tecknare, illustratörer	56 080	76 627	211
Fotograf	31 916	85 106	487
Tonsättare	28 512	135 270	95
Kompositörer	18 747	140 271	170
Instrumentalist	10 336	187 504	78
Jazz/folk/rock	18 182	113 371	124
Sångare	26 546	157 403	30
Dansare	15 782	117 850	46
Teater	31 874	172 273	224
Film	41 395	112 513	235
Författare, översättare	53 040	121 741	811
Dramatiker	53 239	111 856	32
Samtliga	23 120	93 778	6 661

Tabellen visar de egenföretagande konstnärernas inkomster av näringsverksamhet med konstnärligt arbete och övriga inkomster från förvärvsarbete. Med övriga inkomster avses inkomst av näringsverksamhet från arbete som inte är av konstnärlig art och inkomst av tjänst, det sistnämnda med både konstnärlig och inte konstnärlig inriktning.

När det gäller sångare, dansare och dramatiker är antalet observationer få. De redovisade uppgifterna är därför mycket osäkra.

Tabellen bygger på antaganden om relationerna mellan konstnärliga och icke konstnärliga inkomster. Vidare bygger tabellen på ett antagande att det alternativa utredningsförslaget om inkomstförstärkning genomförs, vilket betyder att bidraget har en stimulerande effekt som något ökar antalet egenföretagande konstnärer. Tabellen visar förhållandet år 1998.

Om tabellen, med hänsyn till de gjorda förbehållen, ger en rättvis bild av de egenföretagande konstnärernas inkomstsituation visar den att konstnärerna i mycket hög grad är beroende av sidoinkomster. Inkomsterna av konstnärlig näringsverksamhet ligger på en mycket låg nivå, i genomsnitt 23 000 kronor, medan sidoinkomsterna i realiteten är huvudinkomster och uppgår i genomsnitt till 94 000 kronor. Vi får således en bild av den typiske egenföretagande konstnären; det är en person som i mycket begränsad utsträckning kan leva på sin konstnärliga rörelse utan i betydande omfattning är beroende av sidoinkomster.

### 3 Enkätundersökning

#### Sammanfattning

Av undersökningen framgår att den största konstnärliga yrkesgruppen är bildkonstnärer (30,6 procent) och att övriga yrkesgrupper är små. De största grupperna efter bildkonstnärerna är författare (9,6 procent), konsthantverkare (9,3 procent) och skådespelare (7 procent).

Tabellen visar andelen konstnärer som är egenföretagare respektive anställda i enkätundersökningen samt i vad mån arbetena har konstnärlig inriktning eller inte.

Arbete i egen regi med konstnärligt arbete	32.4
Arbete i egen regi med annat	4.6
Anställning med huvudsakligen konstnärligt arbete	20.6
Anställning med anknytning till konstnärlig arbete	21.5
Arbete utan anknytning till konstnärlig kompetens	16.2
Inget svar	4.7
Totalt	100.0

Enligt tabellen är drygt hälften av konstnärerna verksamma huvudsakligen med konstnärligt arbete. Merparten av dessa är egenföretagare (32,4 procent).

Av undersökningen framgår att inte mindre än 87 procent av konstnärerna varit konstnärligt verksamma mer än fem år.

Av enkäten framgår vidare att det var 42 procent som utövade konstnärlig verksamhet i den utsträckning de önskade. Däremot önskade 54 procent utöva konstnärlig verksamhet i större omfattning. Av dessa tog 47 procent annat arbete av privatekonomiska skäl.

Sidoinkomster är en betydelsefull inkomstkälla. Bland rörelseidkarna arbetade samtliga konstnärer med annat än konstnärligt arbete. De flesta arbetade mindre än tio timmar i veckan (32,1 procent) eller mellan 11–20 timmar i veckan (33,6 procent), men en inte obetydlig grupp arbetar 21–30 timmar i veckan med icke konstnärligt arbete i egen firma (18,6) och 15,7 procent mer än 30 timmar i veckan.

När det gäller arbetslöshet var inte mindre än 46 procent arbetslösa eller utan inkomst under år 1995. Av dessa fick 70 procent stöd i någon form.

De hårda villkoren för konstnärerna innebär att 34 procent hade övervägt att lämna sitt konstnärliga yrke. I 70 procent av fallen var det dålig privatekonomi som medförde att yrket var under omprövning.

När det gäller inkomsternas storlek ansåg 65 procent att år 1995 var ett normalt år. Av de som inte ansåg att år 1995 kunde kategoriseras som ett normalår ansåg ca 60 procent att det var ett sämre år.

Olika stöd spelar en stor roll för konstnärerna. Enbart 17,5 procent av konstnärerna hade inte fått något stöd. De mest frekventa stöden kommer, förutom från arbetsmarknadspolitiken, från Konstnärsnämnden (32,7 procent) och Sveriges författarfond (14,9 procent).

Sammanfattningsvis ger enkätundersökningen en bild av att konstnärerna ofta har stora ekonomiska problem.

### 3.1 Inledning

På uppdrag av Konstnärsstödsutredningen och Konstnärliga arbetsmarknadsutredningen genomförde SCB under hösten 1997 en enkät i syfte att få en kompletterande bild över konstnärernas förhållanden. Urvalet för enkätundersökningen var ett s.k. proportionellt stratifierat urval, som omfattade totalt 3 050 personer. Dessa personer ingick i urvalsregistret för den ovan nämnda undersökningen om verksamhetsinriktning och inkomstförhållanden. Man kan säga att för dessa personer gjordes en fördjupad undersökning.

Resultat från enkätundersökningen redovisas nedan.

Bortfallet på enkäten uppgick till 33 procent. Bortfallet kan i vissa fall ha en snedvridande effekt på undersökningsresultatet. I detta fall har vi emellertid haft möjlighet att analysera bortfallet. En sådan analys görs.

Slutsatsen av denna är att undersökningsresultaten kan användas.

## 3.2 Enkätundersökningen

Fråga 1: Har Du varit konstnärligt verksam hittills under 1997?

Svarsalternativ		Antal	Procent
1	2	3	4
0	Inget svar	129	6.2
1	Ja	1822	86.9
2	Nej	145	6.9
Samtliga		2096	100.0

Fråga 2: Inom vilket av nedanstående konstnärliga yrken är du huvudsakligen verksam?

Svarsalternativ		Antal	Procent
1	2	3	4
0	Inget svar	77	3.7
1	Bildkonstnär (skulptör, målare m.m.)	641	30.6
2	Konsthantverkare	194	9.3
3	Tecknare, illustratör	58	2.8
4	Fotograf	112	5.3
5	Tonsättare	46	2.2
6	Kompositör	28	1.3
7	Instrumentalist	90	4.3
8	Sångare	58	2.8
9	Musiker/Sångare	100	4.8
10	Dansare, koreograf	56	2.7
11	Skådespelare	147	7.0
12	Regissör (film, teater, TV)	51	2.4
13	Scenograf, dramaturg, dekoratör m.m. inom scenområdet	48	2.3
14	Filmare	34	1.6
15	Författare	202	9.6
16	Översättare	45	2.1
17	Dramatiker	20	1.0
18	Annat	89	4.2
Samtliga		2096	100.0

Fråga 3: Hur många år har Du varit konstnärligt yrkesverksam?

Svarsalternativ		Antal	Procent
1	2	3	4
0	Inget svar	88	4.2
1	Mindre än 5 år	192	9.2
2	5-10 år	449	21.4
3	11-20 år	670	32.0
4	Längre än 20 år	697	33.3
Samtliga		2096	100.00

Kommentar: Ca 87 procent i urvalet har varit konstnärligt verksamma mer än 5 år, 33 procent längre än 20 år.

Fråga 4.1: Antal skattefria stipendier eller bidrag

Svarsalternativ		Antal	Procent
1	2	3	4
0	Inget belopp	95	17.5
1	Ett	411	75.6
2	Två	38	7
Samtliga		544	100.00

Kommentar: 544 angav att de hade fått skattefria stipendier eller bidrag för konstnärlig verksamhet. 95 angav inget belopp hade fått medel från två håll 38 personer.

## Fråga 4.2: Procentuell fördelning av skattefria stipendier och bidrag

Svarsalternativ		Antal	Procent
1	2	3	4
0	Inget belopp	95	17.5
1	Sveriges författarfond	81	14.9
2	Konstnärsnämnden	178	32.7
3	Konstakademien, Musikaliska Akademien, Svenska Akademien	12	2.2
4	Landsting/Kommun	37	6.8
5	Annat ej skattepliktigt stipendium/bidrag	141	25.9
Samtliga		544	100.0

Kommentar: Konstnärsnämndens bidrag svarar för 33 procent av stöden.

## Fråga 5.1: Arbete i egen regi/rörelse med konstnärligt arbete?

Svarsalternativ		Antal	Procent
1	2	3	4
1	Mindre än 10 tim/vecka	206	15.6
2	11-20 tim/vecka	297	22.5
3	21-30 tim/vecka	244	18.5
4	Mer än 30 tim/vecka	574	43.5
Samtliga		1321	100.0

## Fråga 5.2: Arbete i egen regi/rörelse med annat än konstnärligt arbete?

Svarsalternativ		Antal	Procent
1	2	3	4
1	Mindre än 10 tim/vecka	45	32.1
2	11-20 tim/vecka	47	33.6
3	21-30 tim/vecka	26	18.6
4	Mer än 30 tim/vecka	22	15.7
Samtliga		140	100.0



## Fråga 5.3: Anställning med huvudsakligen konstnärligt arbete?

Svarsalternativ		Antal	Procent
1	2	3	4
1	Mindre än 10 tim/vecka	71	14.3
2	11-20 tim/vecka	81	16.4
3	21-30 tim/vecka	57	11.5
4	Mer än 30 tim/vecka	286	57.8
Samtliga		140	100.0

## Fråga 5.4: Verksamhet i annat arbete med anknytning till min konstnärliga kompetens?

Svarsalternativ		Antal	Procent
1	2	3	4
1	Mindre än 10 tim/vecka	156	32.7
2	11-20 tim/vecka	129	27.0
3	21-30 tim/vecka	71	14.9
4	Mer än 30 tim/vecka	121	25.4
Samtliga		477	100.0

## Fråga 5.5: Anställning i annat arbete utan anknytning till mitt konstnärliga arbete?

Svarsalternativ		Antal	Procent
1	2	3	4
1	Mindre än 10 tim/vecka	71	22.0
2	11-20 tim/vecka	99	30.7
3	21-30 tim/vecka	47	14.6
4	Mer än 30 tim/vecka	106	32.8
Samtliga		323	100.0

Kommentar: 1 943 personer var under år 1995 verksamma med konstnärligt arbete eller annat arbete. 92 procent hade inte lämnat tolkningsbart svar. Av tabellen framgår antal arbeten. 40 procent hade två eller fler arbeten, vilket framgår av tabellen nedan.

Svarsalternativ		Antal	Procent
1	2	3	4
	Inget svar	92	
1	Ett arbete	1114	60.2
2	Två arbeten	632	34.1
3	Tre arbeten	94	5.1
4	Fyra arbeten	6	0.3
5	Fem arbeten	5	0.3
Samtliga		1943	100.0

## Fråga 5: Sammanfattning

Svarsalternativ		Antal	Procent
1	2	3	4
	Inget svar	92	4.7
1	Arbete i egen regi med konstnärligt arbete	629	32.4
2	Arbete i egen regi med annat än konstnärligt arbete	90	4.6
3	Anställning med huvudsakligen konstnärligt arbete	401	20.6
4	Anställning med anknytning till konstnärlig kompetens	417	21.5
5	Arbete utan anknytning till konstnärligt kompetens	314	16.2
Samtliga		1943	100.0

## Fråga 6.1: Utövade Du under år 1995 konstnärlig verksamhet i den omfattning Du önskade?

Svarsalternativ		Antal	Procent
1	2	3	4
	Inget svar	83	4
1	Ja	873	41.7
2	Nej	1140	54.4
Samtliga		2096	100.0

Kommentar: 42 procent utövade konstnärlig verksamhet i den omfattning de önskade. Däremot önskade 54 procent att utöva konstnärlig verksamhet i större omfattning. Av dessa tog 47 procent annat arbete

av privatekonomiska skäl (jfr fråga 6.2). 20 procent uppgav annan orsak.

Fråga 6.2: Om Nej, vilken var den viktigaste anledningen?

Svarsalternativ		Antal	Procent
1	2	3	4
	Inget svar	20	1.8
1	Tvingades ta annat arbete av privatekonomiska skäl	539	47.3
2	Bristande efterfrågan/arbetsmarknadsskäl	354	31.1
3	Annan orsak	227	19.9
Samtliga		1140	100.0

Fråga 7.1: Var Du arbetslös/utan inkomst någon gång under år 1995?

Svarsalternativ		Antal	Procent
1	2	3	4
0	Inget svar	95	4.5
1	Ja	970	46.3
2	Nej	1031	49.2
Samtliga		2096	100.0

Kommentar: 46 procent var arbetslösa någon gång under år 1995, 970 var enligt enkätsvaret arbetslösa. Av dessa fick 683 någon form av stöd. Det är ca 70 procent. 254 har svarat Nej på frågan, dessa fick inget stöd.

## Fråga 7.2: Typ av arbetslöshetsstöd

Svarsalternativ		Antal	Procent
1	2	3	4
1	Arbetslöshetskassa	334	48.9
2	KAS	45	6.6
3	Utbildningsbidrag	60	8.8
4	Beredskapsarbete	67	9.8
5	Arbetsplatsintroduktion	3	0.4
6	Anställning med rekryteringsstöd	8	1.2
7	Utbildning	28	4.1
8	ALU	70	10.2
9	Starta eget-bidrag	13	1.9
10	Annat	55	8.1
Samtliga		683	100.0

Kommentar: Ersättning från arbetslöshetskassa var vanligaste stödformen. Av de som fick stöd fick 49 procent ersättning från arbetslöshetskassa.

Av tabellen nedan framgår hur många som var föremål för en eller flera åtgärder i samband med arbetslöshet.

För ca 25 procent gjordes mer än en åtgärd.

Svarsalternativ		Antal	Procent
1	2	3	4
1	En åtgärd	509	74.5
2	Två åtgärder	150	22.0
3	Tre åtgärder	20	2.9
4	Fyra åtgärder	3	0.4
5	Fem åtgärder	1	0.1
Samtliga		683	100.0

## Fråga 7.1: Ersättning från arbetslöshetskassa

Svarsalternativ		Antal	Procent
1	2	3	4
1	Enstaka dagar	38	8.1
2	14 dagar - 1 månad	48	10.3
3	2 - 3 månader	133	28.4
4	Mer än 4 månader	249	53.2
Samtliga		468	100.0

Kommentar: Av de som fick stöd från arbetslöshetskassa så fick 53 procent stöd för längre period än 4 månader.

## Fråga 7.2: KAS

Svarsalternativ		Antal	Procent
1	2	3	4
1	Enstaka dagar	8	11.0
2	14 dagar - 1 månad	8	11.0
3	2 - 3 månader	25	34.2
4	Mer än 4 månader	32	43.8
Samtliga		73	100.0

## Fråga 7.3: Utbildningsbidrag

Svarsalternativ		Antal	Procent
1	2	3	4
1	Enstaka dagar	13	15.7
2	14 dagar - 1 månad	32	38.6
3	2 - 3 månader	25	30.1
4	Mer än 4 månader	13	15.7
Samtliga		83	100.0

## Fråga 7.4: Beredskapsarbete

Svarsalternativ		Antal	Procent
1	2	3	4
1	Enstaka dagar	1	1.4
2	14 dagar - 1 månad	3	4.2
3	2 - 3 månader	31	43.7
4	Mer än 4 månader	36	50.7
Samtliga		71	100.0

## Fråga 7.5: Arbetsplatsintroduktion

Kommentar: Kan ej redovisas då antal observationer är för få.

## Fråga 7.6: Anställning med rekryteringsstöd

Kommentar: Kan ej redovisas då antal observationer är för få.

## Fråga 7.7: Utbildning

Svarsalternativ		Antal	Procent
1	2	3	4
1	Enstaka dagar	6	18.8
2	14 dagar - 1 månad	11	34.4
3	2 - 3 månader	5	15.6
4	Mer än 4 månader	10	31.3
Samtliga		32	100.0

## Fråga 7.8: ALU

Svarsalternativ		Antal	Procent
1	2	3	4
1	Enstaka dagar	3	4.0
2	14 dagar - 1 månad	6	8.0
3	2 - 3 månader	23	30.7
4	Mer än 4 månader	43	57.3
Samtliga		75	100.0

## Fråga 7.9: Starta eget-bidrag

Kommentar: Kan ej redovisas då antal observationer är för få.

## Fråga 7.10: Annat

Svarsalternativ		Antal	Procent
1	2	3	4
1	Enstaka dagar	9	16.4
2	14 dagar - 1 månad	4	7.3
3	2 - 3 månader	12	21.8
4	Mer än 4 månader	30	54.5
Samtliga		55	100.0

## Fråga 7: Nej, fick inget stöd

Svarsalternativ		Antal	Procent
1	2	3	4
1	Nej	254	96.9
2	Inget svar	8	3.1
Samtliga		262	100.0

## Fråga 8: Blev du anvisad annat arbete av arbetsförmedlingen under sådana perioder?

Svarsalternativ		Antal	Procent
1	2	3	4
0	Inget svar	52	5.4
1	Ja	64	6.6
2	Nej	854	88.0
Samtliga		970	100.0

Fråga 9: Har Du någon gång övervägt att lämna Ditt konstnärliga yrke?

Svarsalternativ		Antal	Procent
1	2	3	4
0	Inget svar	79	3.8
1	Ja	720	34.4
2	Nej	1297	61.9
Samtliga		2096	100.0

Kommentar: 34 procent har övervägt att lämna sitt yrke. Främsta skälet som anges är att privatekonomin tvingade personen till detta övervägande. Det gällde ca 70 procent.

Fråga 9: Om Ja, vilken var den viktigaste anledningen?

Svarsalternativ		Antal	Procent
1	2	3	4
0	Inget svar	14	1.9
1	Privatekonomin tvingar mig	499	69.3
2	För små möjligheter att utvecklas konstnärligt	77	10.7
3	Annat nämligen	130	18.1
Samtliga		720	100.0

Fråga 10: Har arbetsförmedlingen någon gång informerat Dig om möjligheterna till byte av yrke?

Svarsalternativ		Antal	Procent
1	2	3	4
0	Inget svar	157	7.5
1	Ja	242	11.5
2	Nej	1697	81.0
Samtliga		2096	100.0



Fråga 11: Var år 1995 ett normalt inkomstår för Dig?

Svarsalternativ		Antal	Procent
1	2	3	4
0	Inget svar	97	4.6
1	Ja	1305	62.3
2	Nej	694	33.1
Samtliga		2096	100.0

Fråga 11: Om Nej, var nivån på Din inkomst under år 1995 högre eller längre jämfört med andra år?

Svarsalternativ		Antal	Procent
1	2	3	4
0	Inget svar	16	2.3
1	Högre	253	36.5
2	Lägre	425	61.2
Samtliga		694	100.0

Fråga 12: Har Du konstnärlig högskoleutbildning?

Svarsalternativ		Antal	Procent
1	2	3	4
0	Inget svar	80	3.8
1	Ja	1179	56.3
2	Nej	837	39.9
Samtliga		2096	100.0

Kommentar: 57 procent hade konstnärlig högskoleutbildning.

Fråga 13: Är Du ensamstående eller gift/sammanboende?

Svarsalternativ		Antal	Procent
1	2	3	4
0	Inget svar	67	3.2
1	Ensamstående	692	33.0
2	Gift/sammanboende	1337	63.8
Samtliga		2096	100.0

Fråga 14: Har Du barn som bor i Ditt hem?

Svarsalternativ		Antal	Procent
1	2	3	4
0	Inget svar	76	3.6
1	Ja	1018	48.6
2	Nej	1002	47.8
Samtliga		2096	100.0

Kommentar: Tabellen visar antal barn i de familjer som hade barn.

Svarsalternativ		Antal	Procent
1	2	3	4
		4	
1	Ett	265	26.1
2	Två	165	16.3
3	Tre	283	27.9
4	Fyra	106	10.5
5	Fem	96	9.5
6	Sex	32	3.2
7	Sju	49	4.8
8	Åtta	1	0.1
9	Nio	13	1.3
10	Tio	4	0.4
Samtliga		1018	100.0

### 3.3 Skillnaden mellan bortfall och medverkande

Medverkande respektive bortfall i enkäten har följande inkomster:

Bruttoinkomst	+ medverkande	142 000 kronor
	- bortfall	151 000 kronor
Tjänst	- medverkande	117 000 kronor
	- bortfall	125 000 kronor
Inkomst av närings- verksamhet	- medverkande	13 000 kronor
	- bortfall	13 000 kronor

Bortfallsgruppen har något högre genomsnittlig inkomst. Beträffande bidrag som utbetalades var inte skillnaden särskilt stor mellan medverkande och bortfall. T.ex. hade medverkande i genomsnitt 25 000 kronor i arbetsmarknadsstöd (summan av alla arbetsmarknadsåtgärder). För bortfallet var motsvarande belopp 27 000 kronor. Vi har inga skäl att anta att det finns skillnader mellan medverkande och bortfall som väsentligt snedvrider tolkning av resultat.

### 3.4 Teknisk rapport

#### 3.4.1 Inledning

Enkätundersökningen genomfördes under hösten 1997. Ansvarig för denna var Brita Karlberg vid Statistiska centralbyrån. Den tekniska beskrivningen som ingår, bygger helt på den tekniska rapport som Brita Karlberg sammanställt. Den tekniska rapporten redovisas i det följande.

I denna rapport görs en teknisk beskrivning av enkätundersökningen Konstnärliga yrkesutövarers inkomst- och arbetsvillkor. Undersökningen är genomförd av SCB på uppdrag av Konstnärstödsutredningen och Konstnärliga arbetsmarknadsutredningen.

### 3.4.2 Population och urval

#### *Register för urvalsdragning m.m.*

Målpopulationen utgörs av yrkesverksamma konstnärer. Att finna en lämplig urvalsram utan alltför stor resursinsats är svårt. Exempelvis innehåller Folk- och bostadsräkningens register yrkeskoder, men dessa avser år 1990 och anses därför inaktuella. Fackliga organisationers medlemsregister skulle kunna utnyttjas, men de finns inte alltid tillgängliga på datamedium. Den tid som står till utredningarnas förfogande tillåter inte heller att en urvalsram byggs upp med utgångspunkt från befintliga register.

Konstnärsnämnden och Sveriges författarfond för register över personer som söker/erhåller olika typer av stipendier och bidrag. De två utredningarna har kommit överens med registerhållarna att utnyttja dessa register i den nu aktuella studien. Datainspektionen har och givit sitt tillstånd till detta.

Från Konstnärsnämnden har SCB erhållit register med uppgift om personer som under en femårsperiod 1991–1995 sökt stipendier och bidrag. De register som erhållits från Sveriges författarfond innehåller sökande åren 1995 och 1996. Dessa register kallas fortsättningsvis ”sökanderegister”.

#### *Urvalsregister, stratifiering m.m.*

Samma person kan ha sökt bidrag från både Konstnärsnämnden och från författarfonden och vid flera olika tillfällen. Vid uppbyggnaden av urvalsregister har sökanderegister rensats från dubletter. Dessutom har sökande för projektgrupper tagits bort. Urvalsregistret omfattar då totalt 13 460 unika personnummer.

Sökanderegistrena innehåller koder för olika yrkesgrupper/genrer. I registret från Sveriges författarfond kan följande beteckningar förekomma:

f = fackförfattare

kj = kulturjournalist

ö = översättare

u = barn- och ungdomsförfattare

fot = fotograf

te = tecknare

700 = dramatiker

Beteckning saknas = person som inte debuterat.

Urvalsregistret innehåller 15 grupper av olika genrer samt en grupp utan beteckning.

---

<b>Yrkesgrupp/genre</b>	<b>Antal</b>
AR=arkitekt	70
BK=bildkonstnär	3 837
KE=keramiker	334
KH=konsthantverkare	604
TK=textilkonstnär	518
TI=tecknare	341
FO=fotograf	826
TO=tonsättare	162
KO=kompositör	470
IN=instrumentalist	656
JF=Jazz/folk/rock	616
SÅ=sångare	438
DA=dansare	495
TE=teater	1 555
FI=film	668
Beteckning saknas (bl.a. Författarfondens register)	1 850

---

I samband med urvalsdragningen har små grupper slagits samman och följande stratifiering är gjord:

#### Stratifieringsvariabler

Variabel	Grupp nr	Förklaring
Kön	1	Man
	2	Kvinna
Yrkesgrupp/ genre	1	AR=arkitekt, BK=bildkonstnär
	2	KE=keramiker, KH=konsthantverkare
		TK=textilkonstnär
	3	TI=tecknare
	4	FO=fotograf
	5	TO=tonsättare
	6	KO=kompositör
	7	IN=instrumentalist
	8	JF=Jazz/folk/rock
	9	SÅ=sångare
	10	DA=dansare
	11	TE=teater
	12	FI=film
13	Författarfondens registerbeteckningar med författare, dramatiker etc. eller uppgift saknas	

Vi får totalt  $(2 \times 13) = 26$  strata. Syftet med stratifieringen är att förbättra precisionen, det vill säga reducera "felmarginalen", för viktiga redovisningsgrupper.

#### Urval

Urvalet för enkätundersökningen är ett proportionellt stratifierat urval som omfattar totalt 3 050 personer. Vid urvalsdragningen har en indelning skett i strata efter yrkesgrupp/genre och kön. Inom strata har ett obundet slumpmässigt urval dragits.

**Antal personer i population och urval fördelade efter strata**

	<b>Strata</b>	<b>Population</b>	<b>Urval</b>
Män	101	2056	466
	102	332	75
	103	156	35
	104	558	126
	105	149	34
	106	387	88
	107	405	92
	108	481	109
	109	171	39
	110	124	28
	111	714	162
	112	434	98
	113	1143	259
Kvinnor	201	1 871	424
	202	1 124	255
	203	185	42
	204	268	61
	205	96	22
	206	0	0 (sammanslaget med 205)
	207	251	57
	208	135	31
	209	267	61
	210	371	84
	211	841	191
	212	234	53
	213	707	160
<b>Totalt</b>		<b>13 460</b>	<b>3 050</b>

Aktuella namn- och adressuppgifter för urvalspersonerna har hämtats från registret för rikets totala befolkning. Uppgifter saknades då för 107 personnummer. För dessa kan personnummer vara felaktiga, personerna är inte längre mantalsskrivna i Sverige, de kan ha avlidit etc.

### 3.4.3 Genomförande

#### *Mätmetod*

Undersökningen genomfördes med postenkäter, se bilaga. Omkring en vecka efter utskicket fick samtliga urvalspersoner ett så kallat ”tack- och påminnelsekort”. Två till tre veckor efter första utskicket skickades ytterligare en påminnelse med en ny enkät till de personer som ännu inte svarat.

#### *Följebrev*

Samtliga urvalspersoner fick i samband med enkäten ett följebrev som beskrev undersökningens syfte, innehåll m.m. Se bilaga.

#### *Fältarbetsperiod*

Fältarbetet genomförde huvudsakligen under oktober 1997. Insamlingen avslutades 17 november.

### 3.4.4 Bortfallsredovisning och resultat av fältarbetet

I nedanstående tablå redovisas undersökningens bortfall.

#### **Bortfallsredovisning**

	Antal	Procent
Urval	3 050	100,0
Övertäckning	14	0,5
Bortfall	1 002	32,9
därav		
initialt bortfall	107	3,5
ej identifierbara svar	48	1,6



Övertäckningen utgörs av de personer som meddelat att de inte är yrkesverksamma konstnärer eller som inte varit det på flera år (kod 23 och 24, se nedan).

Det initiala bortfallet på 107 personer är de personnummer som inte matchar mot registret över rikets totala befolkning. Detta kan bero på att personnumren i urvalsramen är felaktiga, att personerna inte är bosatta i Sverige, att de är avlidna etc.

Av de inkomna svaren var 48 ej identifierbara. Dessa svar finns registrerade och har då löpnummer som börjar med 9 000. Uppgifter från andra register kan däremot inte kopplas till de svaren.

Bortfallet om det definieras som alla som ej lämnat identifierbart svar, uppgick totalt till 33 procent.

Resultatet av fältarbetet redovisas nedan.

### Resultat av fältarbetet

	Antal	Procent
Urval	3 051	
Initialt bortfall	107	
Utsända enkäter	2 944	100,0
Inkomna svar	2 082	70,7
därav		
ej identifierbara svar	48	

Följande **koder** för svar och bortfall har använts:

- 11 Inkommet svar
- 15 Postretur
- 22 Utomlands
- 23 Ej konstnärligt verksam på flera år
- 24 Har inte konstnärligt yrke
- 53 Blanketten insänd men utan svar
- 54 Ej tid att svara
- 55 Inte intresserad
- 66 Vägrar

Bortfallet kan vara en störande felkälla i undersökningen. Det går inte att bortse från att skillnaderna kan vara betydande mellan bortfallet

och de svarande då det gäller de undersökta variablerna. Man brukar i detta sammanhang tala om bortfallets snedvridande effekter (se avsnitt 3.4.5).

### 3.4.5 Estimation (Viktning av urvalet)

Vikterna baseras på uppgifter från urvalet och kända populationstotaler. Vikterna har beräknats enligt den stratifiering som gjordes vid urvalsdragningen.

Bortfallet hanteras med s.k. ”rak uppräknings” inom strata. Detta innebär att vi antar att bortfallet har samma egenskaper som de svarande inom strata. Varje individ tilldelas en vikt som gäller för samtliga variabler i undersökningen. Vikterna ( $W$ ) har beräknats enligt följande sätt:

$$W_h = \frac{N_h}{m_h}$$

där,

$N_h$  är antalet individer i populationen i stratum  $h$

$m_h$  är antalet individer som svarat i urvalet (inklusive övertäckning) i stratum  $h$ .

Individer som är bortfall tilldelas vikten noll.

Samtliga skattningar som redovisats är behäftade med en viss osäkerhet på grund av olika felkällor som uppkommer i undersökningen. Osäkerheten uppstår redan i försöket att avgränsa populationen. Bortsett från detta orsakas osäkerhet i skattningarna genom att exempelvis endast ett urval undersöks (urvalsfel), svar saknas från personer som ingår i urvalet (bortfallsfel) och frågor och svar kan ha missuppfattats vilket leder till felklassificeringar (mätfel).

För att göra en bedömning av felens betydelse skiljer man på slumpmässiga fel och systematiska fel. Slumpmässiga fel orsakar en slumpmässig osäkerhet – ”felmarginal” – hos resultaten och systematiska fel påverkar (snedvrider) resultaten i en viss riktning vilket leder till en överskattning eller underskattning.

### *Sluppmässiga fel*

Den sluppmässiga osäkerheten som beror på urvalsfel och sluppmässiga mätfel kan uttryckas i form av ett konfidensintervall, som beräknas med hjälp av skattningens medelfel. Ett 95-procentigt konfidensintervall för en skattning bildas genom:

skattning  $\pm 1,96 \cdot$  (medelfelet för skattningen).

Talet 1,96 motsvarar konfidensgraden 95 procent. Med ett 95-procentigt konfidensintervall menas att det *sanna värdet* i 95 av 100 ligger inom dess gränser, om andra fel än sluppfel är försumbara. Det är praxis att tillämpa 95-procentiga konfidensintervall när man uttalar sig om statistiskt säkerställda skillnader. Det är möjligt att utifrån kända uppgifter beräkna konfidensintervall för skattade resultat. Med hjälp av dessa kan man fastställa om skillnader i resultat mellan olika undersökningsgrupp är signifikanta eller lika gärna kan bero på "slumpen".

### *Systematiska fel*

Bortfall och mätfel är vanligtvis de felkällor som i första hand orsakar systematiska fel. För att förhindra mätfelens omfattning har datamaterialet genomgått olika granskningsåtgärder. SCB har dock ingen mer specifik uppfattning om eventuella mätfels omfattning eller effekter för denna undersökning. För detta krävs någon form av evalveringsstudie (till exempel återinterjvustudie).

## 4 Undersökning av konstnärernas näringsverksamhet

### 4.1 Syfte och underlagets begränsningar

#### *Syfte och informationsunderlag*

I detta avsnitt jämförs konstnärers inkomster och kostnader inom den konstnärliga näringsverksamheten med vad som gäller för övriga näringsidkare, samt mellan olika kategorier av konstnärlig verksamhet. Syftet är att försöka identifiera likheter och skillnader mellan konstnärlig och övrig näringsverksamhet, samt vad som skiljer mellan olika konstnärliga verksamheter. Detta görs med utgångspunkt från Riks-

skatteverkets taxeringsdata och SRU- (Särskilt räkenskapsutdrag) information. Data avser taxeringsåret 1996, dvs. gäller 1995 års inkomster och kostnader. SRU-informationen började samlas in från och med räkenskapsåret 1992. Materialet är således i en uppbyggnadsfas. Detta innebär att en del "barnsjukdomar" för registerinformationen kvarstår. Bortsett från dessa "barnsjukdomar" är registerdata bland de bättre informationskällorna för att genomföra den tänkta jämförelsestudien.

### *Underlagets begränsningar*

Det datamaterial som utredningen fått ta del av är summariskt rättat, t.ex. är korrigeringar som enskilda handläggare gjort under taxeringsarbetet inte tillfullo överförda till datamedia. Således återfinns både grova felstansningar, felskrivningar och logiska felaktigheter (t.ex. ej korrigerade felsummeringar). Av erfarenhet från denna typ av data återfinns största delen av felaktigheterna hos näringsidkare som ej gör årsbokslut (dvs. N1 taxerare). Majoriteten av de konstnärliga näringsidkarna finns hos denna kategori (se nedan för fördelning mellan näringsidkare utan [N1] och med [N2] årsbokslut). De tidsbegränsningar som funnits för sammanställningen av informationen har ej tillåtit ett rättningsarbete. Därför har enbart de iögonfallande (stora) felaktigheterna korrigerats. Detta innebär att de redovisade siffrorna kan innehålla små felaktigheter.

Materialet består av taxeringsdata från 4 326 N1 och 1 000 N2 näringsverksamheter med konstnärlig inriktning. Efter justeringar av materialet där vissa observationer exkluderats återstår ett material av 5 035 personer med inriktning mot konstnärlig näringsverksamhet. Bland de observationer som exkluderats återfinns de i tabell 1 och 2 redovisade näringsidkare som haft bruttoinkomster<sup>1</sup> från jordbruk och fastighet, vilket är 2,6 respektive 2,0 procent av näringsidkarna haft. Summa bruttoinkomster av jordbruk och fastighet var för dessa individer ca 59,2 miljoner kronor. Kvarvarande observationer redovisar enbart bruttoinkomst av "rörelse". Detta betyder dock inte att vi kan vara säkra på att bruttoinkomsterna från "rörelsen" enbart kommer från den konstnärliga verksamheten. Då all enskild näringsverksamhet taxeras såsom en enda verksamhet innebär det att inkomster från annan näringsverksamhet som konstnären, utöver den konstnärliga, bedriver

<sup>1</sup> Med bruttoinkomster menas inkomster från försäljning och utfört arbete, samt övriga inkomster i verksamheten förutom finansiella inkomster (t.ex. räntor). Hänsyn till kostnader är således inte taget.

samlas till en bruttoinkomst av rörelse. Det finns inga möjligheter från taxeringsdata att särredovisa konstnärlig och annan näringsverksamhet. Dock kan vissa poster i SRU-informationen ge oss vissa indikationer på att även annan rörelse än konstnärlig verksamhet redovisas i materialet. Exempel på detta diskuteras nedan.

## 4.2 Jämförelse mellan konstnärlig och övrig enskild näringsverksamhet

### *Bruttoinkomster i verksamheten*

Med ovanstående reservationer jämförs i detta avsnitt näringsidkare med konstnärlig respektive icke konstnärlig verksamhet. Tabell 3 redovisar bruttoinkomster för konstnärlig och icke konstnärlig verksamhet, dvs. i den sistnämnda gruppen ingår alla enskilda näringsidkare. Dessa inkomster delades in i intervaller för att ge en översiktsskild av fördelningen av bruttoinkomster. Denna fördelning är återgiven i figur 1. Näringsidkare med konstnärlig inriktning har summa bruttoinkomst av näringsverksamhet på ca 555 miljoner kronor medan enskild näringsverksamhet har summa bruttoinkomster av näringsverksamhet på ca 148 miljarder kronor. Inkomstfördelningarna för båda typer av näringsidkare är skeva med tonvikt mot de lägre inkomstskikten; dock är det fler näringsidkare med konstnärlig inriktning som har låga inkomster jämfört med enskilda näringsidkare i stort. Enda undantaget från denna övervikt av lägre bruttoinkomster för konstnärerna är för gruppen näringsidkare med inga inkomster alls. Medianinkomsterna ligger för konstnärerna på 0 kronor medan de för enskild näringsverksamhet i övrigt ligger på ca 46 000 kronor. Huruvida de skillnader som visas i figur 1 är statistiskt signifikanta kan dock inte utläsas.

### *Överskott respektive underskott av verksamheten*

Bilden blir dock något annorlunda när man ser på fördelningen över rörelseöverskott<sup>2</sup>, tabell 4 och figur 2. Bilden över fördelningarna av rörelseöverskott från konstnärlig och enskild näringsverksamhet uppvisar mycket små skillnader. Båda fördelningarna är skeva mot de lägre

<sup>2</sup> Rörelseöverskott definieras som bruttoinkomster plus finansiella inkomster minus kostnader och bokföringsmässiga avsättningar. Blir resultatet positivt har näringsidkaren ett rörelseöverskott som skall tas upp till beskattning på dennes självdeklaration under rubriken inkomst av näringsverksamhet. Blir resultatet negativt uppstår rörelseunderskott.

skikten. De skillnader som dock finns skulle med stor sannolikhet ej vara statistiskt signifikanta, varvid slutsatsen skulle vara att fördelningarna är lika. Summa rörelseöverskott från enskild näringsverksamhet är 15,5 miljarder medan summan för konstnärlig verksamhet är 127,8 miljarder kronor. Snittsiffrorna av rörelseöverskott ligger dock högre för konstnärerna än för hela gruppen näringsidkare. Medianöverskottet för konstnärer ligger på ca 21 000 kronor medan den för näringsidkare i stort ligger på ca 12 000 kronor. Ett tänkbart skäl till att medianöverskottet hos konstnärerna är högre än i populationen näringsidkare skulle vara ett lägre utnyttjande av resultatutjämnade åtgärder. För att få klarhet i dessa frågor behövs en fördjupad analys av avsättningarna till periodiseringsfonder, expensionsmedel och räntefördelning.

I tabell 5 redovisas rörelseunderskott för konstnärlig verksamhet och enskild näringsverksamhet. Denna jämförelse visar på samma tendenser som jämförelsen av bruttoinkomster. Dock är skillnaderna något större vid jämförelsen av underskott. Konstnärlig verksamhet har en kraftig samling av underskotten i de lägre skikten. Summa rörelseunderskott inom enskild näringsverksamhet är 11,5 miljarder kronor medan konstnärlig verksamhet har summa underskott på 69,9 miljarder kronor. För de näringsidkare vars verksamhet gått med underskott ligger medianunderskottet för konstnärer på ca 21 000 kronor. För enskild näringsverksamhet ligger medianunderskottet på ca 16 000 kronor.

Översikt bilden visar att konstnärer till övervägande del har lägre bruttoinkomster än hela gruppen näringsidkare. Konstnärernas näringsöverskott har dock samma fördelning över näringsöverskotten som populationen enskild näringsverksamhet. Vad gäller underskotts fördelning skiljer sig dock konstnärerna mer uttalat från gruppen näringsidkare.

### 4.3 Jämförelse mellan olika konstnärskategorier

I detta avsnitt jämförs olika konstnärskategorier på grundval av deras näringsuppgifter i SRU-materialet. Konstnärerna har delats upp i följande kategorier:

	Antal
Bildkonstnärer	2 218
Keramiker, Konsthantverkare samt Textilkonstnärer (KKT)	908
Tecknare	161
Fotograf	375
Tonsättare	75
Kompositörer	129
Instrumentalister, Jazz/Folk/Rock samt Sångare (IJS)	159
Dansare och Teater (DT)	186
Film	185
Översättare	88
Dramatiker	22
Författare	529

Då enskilda grupper är små, framför allt gruppen dramatiker, kommer deras resultat att återges men kommenteras sparsamt.

#### *Bruttoinkomster för olika konstnärsgupper*

Tabellerna 6 till 9 redovisar konstnärskategoriernas fördelning på bruttoinkomst. Dessa fördelningar uppvisar i stort samma mönster som visades i figur 1. Högst *summa* bruttoinkomster uppvisar de största grupperna, bildkonstnärer, keramiker, konsthantverkare samt textilkonstnärer (KKT) och författare. Summan för dessa grupper är 166, 82 respektive 83 miljoner kronor. Dock ligger bildkonstnärer på låga medel- respektive medianinkomster. Samma mönster uppvisar KKT gruppen. Författarna visar en högre bruttoinkomst i median och medeltal än båda de föregående grupperna (108 000 respektive 157 000 kronor). Jämnast fördelning av bruttoinkomster har översättare. Denna grupp redovisar en median- och genomsnittsinkomst på 149 000 respektive 173 000 kronor. Störst spridning av bruttoinkomsterna har kategorierna instrumentalist, jazz/folk/rock samt sångare (IJS) och film. Dessa båda kategorier visar en spridning på 318 000 för IJS och 410 000 för film. Även deras median- och medeltals siffror visar på en

mycket ojämn fördelning av bruttoinkomsterna inom dessa båda grupper.

#### *Summa utgifter/kostnader för konstnärsgруппerna*

Verksamhetens utgifter redovisas i tabellerna 10 till 13. I utgiftsposten döljer sig utgifter för varor och material, legoarbeten och underentreprenörer, utgifter för arbetskraft samt övriga utgifter. Finansiella utgifter eller avskrivningar på inventarier, maskiner eller byggnader är dock inte inkluderade i denna post. Utgiftsfördelningarna uppvisar samma skevhet i fördelningen av utgifter som för inkomsterna. Det är i de lägre utgiftsskikten de flesta näringsidkare befinner sig. Den största spridningen av utgifter återfinns, precis som för bruttoinkomsterna, i konstnärskategorierna IJS (270 000) och film (386 000). Lägst spridning av utgifterna redovisas av kategorierna översättare, tecknare och författare, 61 000, 82 000 respektive 98 000 kronor. Lägst utgifter verkar kategorin översättare ha, då dess median- och medeltals siffror är 30 000 respektive 52 000 kronor. Men även grupperna bildkonstnärer, tonsättare och kompositörer verkar ha en något lägre utgiftsnivå än övriga grupper. Summa utgifter är, inte oväntat, störst för de största grupperna, dvs. bildkonstnärer, KKT och författare. Dock finns en misstanke om datafel för gruppen KKT. Då denna grupp uppvisar en summa på utgifterna i samma storleksklass som deras summa på bruttoinkomster väcks misstanken om informationsfel.

#### *Jämförelse av överskott och underskott i verksamheterna.*

Rörelsens överskott redovisas i tabellerna 14 till 17. Störst summa överskott återfinns i grupperna KKT (17,6 miljoner), bildkonstnär (25,5 miljoner) och författare (29,6 miljoner). Författarna är också bland de tre grupper med det högsta genomsnittliga överskottet. De övriga två grupperna är tecknare och översättare (den senare gruppen har median- och medelvärden på 73 000 respektive 94 000 kronor). Lägst median- och medelvärde återfinns i kategorierna bildkonstnärer och IJS. Rörelseunderskott redovisas i tabellerna 18 till 21. Fördelningsbilden varierar kraftigt mellan kategorierna. De värdemässigt största underskotten visas av kategorierna författare (4,4 miljoner), fotograf (5,2 miljoner), KKT (11,7 miljoner) och bildkonstnärer (40,8 miljoner). Lägst underskott, samt även lägst genomsnittliga underskott, återfinns hos IJS (1,2 miljoner totalt och medianvärde på 12 000 kro-



nor). Kategorier med lägre underskott representeras av mycket få observationer, varvid deras uppgifter svårigen kan bedömas.

#### *Jämförelse av enskilda kostnadsposter*

Fortsättningsvis kommer jämförelsen mellan konstnärskategorierna att ske på statistik från utvalda kostnadsposter från SRU-informationen. Dessa poster redovisas för varje konstnärsgrupp. För varje post anges summa, medelvärde, median, standardavvikelse samt andel inom kategorin som uppgett värde för SRU-posten. Utvalda kostnadsposter (utgiftsposter) är varor och material, utgifter för hyrda lokaler, förbrukningsmaterial, kontorsmaterial, kostnad för hyra eller leasing av maskiner och inventarier, kostnad för reparation och underhåll av maskiner och inventarier, kostnad för företagsförsäkringar, kostnad för frakt, transporter eller resor, avskrivningar på maskiner och inventarier. Avsättning respektive uttag från upphovsmannakonto samt saldo från kontot anges tillsammans med periodiseringsfondsavsättning och premie för pensionsförsäkring i förvärvskällan för näringsidkaren. Avslutningsvis redovisas också ränteinkomster samt ränteutgifter. Dessa redovisningar görs per konstnärskategori i tabellerna 22 till 33.

#### *Material, lokal, förbruknings- och kontorsmaterial*

De kategorier som har de högsta kostnaderna för varor och material är KKT (14,6 miljoner), fotografer (16,5 miljoner) samt bildkonstnärer (33,4 miljoner). Utav dessa har kategorin fotograf en mediankostnad på ca 19 000 kronor. Lägsta kostnaden för varor och material i rörelsen har kategorin översättare (555 000 kronor). Kostnadsbilden för lokaler ser nästan ut på samma sätt. Gruppen fotografer har en kostnad på 6,5 miljoner kronor, medan situationen för KKT och bildkonstnärer är 10,7 respektive 27,8 miljoner kronor. Högst mediankostnad har fotografer (9 800), men bildkonstnärerna har nästan lika mycket (9 500). Lägsta totalkostnaden för lokaler har tonsättare (502 000 kronor) medan IJS har en mediankostnad på noll kronor. Även för förbrukningsmaterial och kontorsmaterial har grupperna bildkonstnärer och KKT den högsta totalkostnaden. Dock har KKT-gruppen den högre mediankostnaden av dessa två konstnärsgupper. Högst mediankostnad för förbrukningsmaterial och kontorsmaterial har dock två andra grupper, nämligen tecknare och tonsättare.

*Hyra, leasing samt reparation och underhåll av maskiner och inventarier*

Det är enbart för ett fåtal individer inom varje konstnärsgrupp det finns uppgifter om kostnader för hyra eller leasing av respektive reparationer och underhåll av maskiner och inventarier. Dessa grupper är fotograf, kompositör, IJS, dans och teater (DT), film samt vad gäller reparationer och underhåll tonsättare. Alla dessa kategorier har dock en mediankostnad för dessa två kostnadsposter på noll kronor. Nästan hälften av fotograferna har betalt in till företagsförsäkringar. Inom övriga kategorier är andelen mindre.

*Frakt, transport samt resor*

KKT (4,6 miljoner), författare (5,5 miljoner) och bildkonstnärer (13,3 miljoner) är de kategorier med den högsta totalkostnaden för frakt, transport och resor. Sett till medianvärdet blir kostnadsbilden annorlunda. De tre kategorierna med högst mediankostnad är tonsättare (3 800), författare (4 000) och film (5 500). Lägsta kostnaden för denna SRU-post har kategorierna IJS och kompositörer. Avskrivningar på maskiner och inventarier uppges till största del av kategorierna film, fotograf och tonsättare. Bland dessa kategorier har fotograferna den högsta totalkostnaden (3,7 miljoner) medan tonsättarna har den högsta mediankostnaden (9 800). Lägsta andelen uppgivna värden har gruppen bildkonstnärer (37,3 procent), dock har dessa individer inom kategorien en total kostnad på 4,4 miljoner kronor.

*Upphovsmannakonto och periodiseringsfond*

För avsättningsposterna upphovsmannakonto och periodiseringsfond uppkommer vissa frågetecken. Avsättning till upphovsmannakontot utnyttjats mycket sparsamt av alla konstnärsgrupporna. Detsamma gäller för inestående medel på upphovsmannakontot, där avsättningarna varit små under en lång tid. Mest inestående medel har kategorierna författare (3,0 miljoner fördelat på 3,6 procent av författarna) och bildkonstnärer (15,4 miljoner fördelat på 3,9 procent av bildkonstnärerna). Den senare gruppens totala insatta medel på kontot kan dock vara en överskattning. Periodiseringsfondsavsättning utnyttjas även det av en liten andel individer inom varje kategori. Störst andel återfinns hos översättare (36,4 procent) och tecknare (38,5 procent). Dock används denna form betydligt mer än avsättning till upphovsmannakonto som intäktsutjämning över åren.

Upphovsmannakonto är emellertid inte någon allmän resultatreglerande möjlighet som står samtliga konstnärsgupper till buds. Det krävs att avsättningen gäller upphovsrättsliga intäkter. Fotografer undantas uttryckligen. Det betyder att utövande konstnärer som musiker och skådespelare inte kan utnyttja upphovsmannakonto. Det är bildkonstnärer och författare som företrädesvis är aktuella. Det ställs även krav på att intäkterna skall på visst sätt vara högre jämfört med tidigare års upphovsmannaintäkter. Vidare måste de avsatta medlen sättas in på bankkonto. Alla dessa förbehåll kan vara en förklaring till att upphovsmannakontot inte synes användas i alltför stor utsträckning.

#### *Pensionsförsäkring samt ränte inkomster och utgifter*

Avdrag för premie till pensionsförsäkring i förvärvskällan är mycket sparsamt utnyttjat. Detta kan till viss del avspegla åldersfördelningen inom konstnärskategorin. Yngre människor tänker inte i första hand på pensionsförsäkring. Finansiella inkomster och utgifter förekommer även det mycket sparsamt. De tre kategorierna med den största förekomsten av finansiella inkomster är film (34,6 procent), fotograf (36,3 procent) samt tecknare (39,1 procent). Kategorierna för finansiella utgifter är de samma, dock i en något annan ordning. Av dessa grupper har kategorin film de största sammanlagda finansiella inkomsterna medan kategorin fotograf har den största finansiella utgifterna.

## 4.4 Värdefull insikt genom fördjupad analys

För att sammanfatta ger konstnärlig verksamhet som helhet lägre bruttoinkomster än vad som gäller alla enskilda näringsidkare. Samtidigt uppvisar de nästan samma fördelning av rörelseöverskott som övriga näringsidkare (se figur 2). Konstnärernas underskott skiljer sig dock mycket från den totala gruppen. Underskotten är generellt lägre än för enskilda näringsidkare i allmänhet.

För olika konstnärskategorier finns såväl skillnader som vissa likheter mellan grupperna. Inkomstfördelningen är i stort sett lika för alla konstnärsgupper. Dock har bildkonstnärer den högsta totala inkomsten medan författare har den högsta genomsnittliga inkomsten. Lägsta kostnaden har översättare medan kategorierna IJS och film har den största kostnadsspridningen inom gruppen. Högsta genomsnittliga kostnaden för varor och material har gruppen fotografer. Så är även fallet för lokalkostnaderna, men för denna kostnadspost har bildkonstnärer och tecknare nästan lika stora kostnader.

Lågt utnyttjande av vissa kostnadsposter kan ge indikationer om annan verksamhet än konstnärlig verksamhet. Eftersom näringsidkaren redovisar hela sin verksamhet i SRU- och taxeringsinformationen kan den konstnärliga verksamheten inte helt särskiljas från den övriga verksamheten.

Avslutningsvis skall sägas att redan denna översiktliga analys av materialet ger en intressant inblick i konstnärers näringsverksamhet. Olika kostnadsbilder ges för flera olika konstnärsgupper. Det vore mycket önskvärt att materialet fick analyseras grundligare, så att en utförligare beskrivning av konstnärernas näringsverksamhet kan ges. Detta skulle medföra att problembilden för konstnärerna kan beskrivas tydligare.

## Information från Konstnärnsverksamhet

**Tabell 1. Inkomster från jordbruk**

Brutto inkomst	Antal	Procent
0	5135	97,6
0 - 25.000	52	1,0
25.000 - 50.000	24	0,5
50.000 - 100.000	12	0,2
100.000 - 500.000	36	0,7
500.000 - 1.000.000	1	0,0
1.000.000 -	3	0,1
<b>Summa:</b>	<b>5263</b>	<b>100,1</b>
<i>Summa (Kr)</i>		15 246 212
<i>Medeltal</i>		2 897
<i>Median</i>		-
<i>Standardavvikelse</i>		44 890

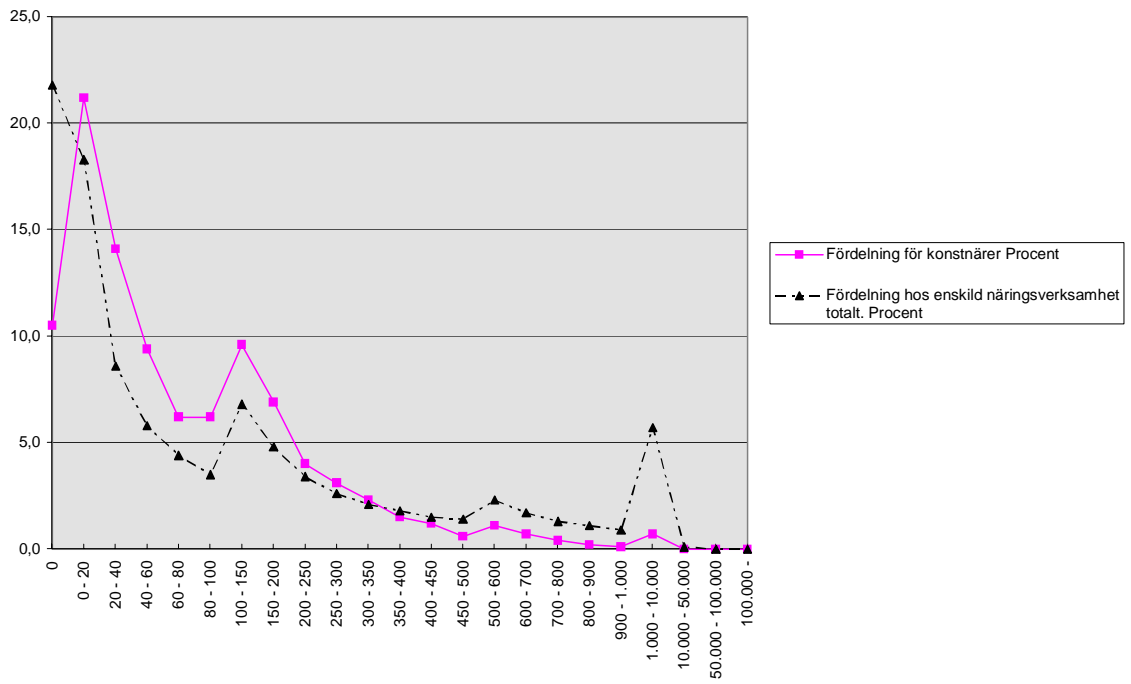
**Tabell 2. Inkomster från fastighet**

Brutto inkomst	Antal	Procent
0	5156	98,0
0 - 25.000	34	0,6
25.000 - 50.000	15	0,3
50.000 - 100.000	18	0,3
100.000 - 500.000	22	0,4
500.000 - 1.000.000	4	0,1
1.000.000 -	14	0,3
<b>Summa:</b>	<b>5263</b>	<b>100</b>
<i>Summa (Kr)</i>		43 916 592
<i>Medeltal</i>		8 344
<i>Median</i>		0
<i>Standardavvikelse</i>		142 783

**Tabell 3. Information från Konstnärer**

Brutto inkomster Kkr	Antal	Fördelning för konstnärer		Fördelning hos enskild näringsverksamhet totalt.	
		Procent	Procent	Procent	Procent
0	531	10,5		21,8	
0 - 20	1067	21,2		18,3	
20 - 40	712	14,1		8,6	
40 - 60	473	9,4		5,8	
60 - 80	311	6,2		4,4	
80 - 100	313	6,2		3,5	
100 - 150	482	9,6		6,8	
150 - 200	347	6,9		4,8	
200 - 250	202	4,0		3,4	
250 - 300	156	3,1		2,6	
300 - 350	114	2,3		2,1	
350 - 400	75	1,5		1,8	
400 - 450	59	1,2		1,5	
450 - 500	32	0,6		1,4	
500 - 600	55	1,1		2,3	
600 - 700	35	0,7		1,7	
700 - 800	19	0,4		1,3	
800 - 900	12	0,2		1,1	
900 - 1.000	7	0,1		0,9	
1.000 - 10.000	33	0,7		5,7	
10.000 - 50.000	0	0,0		0,1	
50.000 - 100.000	0	0,0		0,0	
100.000 -	0	0,0		0,0	
<b>Summa:</b>	5035	100,0		99,9	
<i>Summa (Kr)</i>		555 370 887		148 200 000 000	
<i>Medeltal</i>		110 302		248 936	
<i>Median</i>		0		45 670	
<i>Standardavvikelse</i>		208 792		2 770 401	

Figur 1

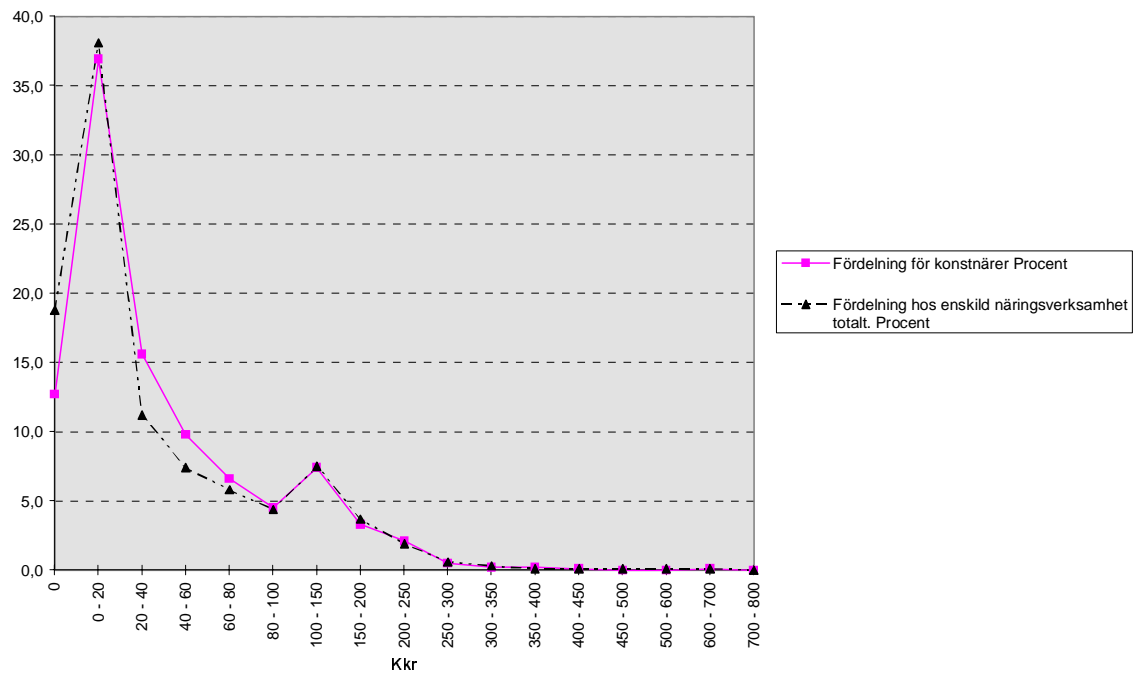


**Tabell 4. Information från Konstnärer**

Rörelse överskott Kkr	Antal	Fördelning	
		Fördelning för konstnärer Procent	Fördelning hos enskild näringsverksamhet totalt. Procent
0	371	12,7	18,8
0 - 20	1077	36,9	38,1
20 - 40	455	15,6	11,2
40 - 60	285	9,8	7,4
60 - 80	194	6,6	5,8
80 - 100	131	4,5	4,4
100 - 150	215	7,4	7,5
150 - 200	97	3,3	3,7
200 - 250	62	2,1	1,9
250 - 300	16	0,5	0,6
300 - 350	5	0,2	0,3
350 - 400	5	0,2	0,1
400 - 450	3	0,1	0,1
450 - 500	0	0,0	0,1
500 - 600	1	0,0	0,1
600 - 700	2	0,1	0,1
700 - 800	0	0,0	0,0
800 - 900	0	0,0	0,0
900 - 1.000	0	0,0	0,0
1.000 - 10.000	0	0,0	0,0
10.000 - 50.000	0	0,0	0,0
50.000 - 100.000	0	0,0	0,0
100.000 -	0	0,0	0,0
<b>Summa:</b>	2919	100,0	100,2
<i>Summa (Kr)</i>		127 800 000	15 540 000 000
<i>Medeltal</i>		43 782	41 646
<i>Median</i>		20 588	12 259
<i>Standardavvikelse</i>		60 491	214 555



Figur 2



**Tabell 5. Information från konstnärer**

Rörelse underskott Kkr	Antal	Procent	Fördelning hos enskild näringsverksamhet totalt. Procent
0 - 20	1015	47,9	56,2
20 - 40	579	27,3	16,0
40 - 60	231	10,9	8,5
60 - 80	115	5,4	4,8
80 - 100	66	3,1	3,5
100 - 150	68	3,2	4,6
150 - 200	24	1,1	2,2
200 - 250	7	0,3	1,2
250 - 300	6	0,3	0,7
300 - 350	7	0,3	0,4
350 - 400	1	0,0	0,3
400 - 450	1	0,0	0,2
450 - 500	0	0,0	0,2
500 - 600	1	0,0	0,3
600 - 700	0	0,0	0,2
700 - 800	0	0,0	0,1
800 - 900	0	0,0	0,1
900 - 1.000	0	0,0	0,1
1.000 - 10.000	0	0,0	0,4
10.000 - 50.000	0	0,0	0,0
50.000 - 100.000	0	0,0	0,0
100.000 -	0	0,0	0,0
<b>Summa:</b>	2121	99,8	100,0
<i>Summa (Kr)</i>	69 895 981		11 500 000 000
<i>Medeltal</i>	32 954		51 382
<i>Median</i>	20 944		15 677
<i>Standardavvikelse</i>	41 971		697 261

Tabell 6

Kategori	Keramiker, Konsthantverkare, textilkonstnär					
	Bildkonstnär		textilkonstnär		Tecknare	
Brutto inkomster Kkr	Antal	Procent	Antal	Procent	Antal	Procent
0	282	12,7	90	9,9	14	8,7
0 - 20	593	26,7	192	21,1	15	9,3
20 - 40	369	16,6	151	16,6	20	12,4
40 - 60	228	10,3	85	9,4	8	5,0
60 - 80	138	6,2	74	8,1	8	5,0
80 - 100	133	6,0	58	6,4	6	3,7
100 - 150	178	8,0	93	10,2	21	13,0
150 - 200	111	5,0	57	6,3	20	12,4
200 - 250	62	2,8	29	3,2	12	7,5
250 - 300	37	1,7	24	2,6	5	3,1
300 - 350	26	1,2	16	1,8	12	7,5
350 - 400	19	0,9	9	1,0	3	1,9
400 - 450	8	0,4	9	1,0	3	1,9
450 - 500	5	0,2	6	0,7	1	0,6
500 - 600	6	0,3	3	0,3	6	3,7
600 - 700	11	0,5	3	0,3	4	2,5
700 - 800	2	0,1	3	0,3	2	1,2
800 - 900	2	0,1	0	0,0	0	0,0
900 - 1.000	0	0,0	3	0,3	0	0,0
1.000 - 10.000	8	0,4	3	0,3	1	0,6
10.000 - 50.000	0	0,0	0	0,0	0	0,0
50.000 - 100.000	0	0,0	0	0,0	0	0,0
1.000 -	0	0,0	0	0,0	0	0,0
<b>Summa:</b>	2218	100,1	908	99,8	161	100,0
<i>Summa (Kr)</i>	165 880 000		82 329 674		27 558 471	
<i>Medeltal</i>	74 788		90 671		171 170	
<i>Median</i>	31 346		43 958		119 420	
<i>Standardavvikelse</i>	190 566		134 803		185 706	

Tabell 7

Kategori	Fotograf		Tonsättare		Kompositör	
	Antal	Procent	Antal	Procent	Antal	Procent
Brutto inkomster Kkr						
0	36	9,6	3	4,0	11	8,5
0 - 20	58	15,5	13	17,3	24	18,6
20 - 40	36	9,6	10	13,3	21	16,3
40 - 60	24	6,4	8	10,7	14	10,9
60 - 80	16	4,3	4	5,3	10	7,8
80 - 100	25	6,7	3	4,0	7	5,4
100 - 150	40	10,7	14	18,7	10	7,8
150 - 200	27	7,2	6	8,0	12	9,3
200 - 250	19	5,1	2	2,7	3	2,3
250 - 300	18	4,8	3	4,0	6	4,7
300 - 350	15	4,0	2	2,7	4	3,1
350 - 400	11	2,9	2	2,7	2	1,6
400 - 450	7	1,9	2	2,7	1	0,8
450 - 500	7	1,9	0	0,0	0	0,0
500 - 600	14	3,7	1	1,3	1	0,8
600 - 700	7	1,9	0	0,0	1	0,8
700 - 800	3	0,8	1	1,3	0	0,0
800 - 900	2	0,5	1	1,3	1	0,8
900 - 1.000	2	0,5	0	0,0	0	0,0
1.000 - 10.000	8	2,1	0	0,0	1	0,8
10.000 - 50.000	0	0,0	0	0,0	0	0,0
50.000 - 100.000	0	0,0	0	0,0	0	0,0
100.000 -	0	0,0	0	0,0	0	0,0
<b>Summa:</b>	<b>375</b>	<b>100,1</b>	<b>75</b>	<b>100,0</b>	<b>129</b>	<b>100,3</b>
<i>Summa (Kr)</i>		69 286 847		9 831 301		14 061 287
<i>Medeltal</i>		184 765		131 084		109 002
<i>Median</i>		93 000		78 037		51 804
<i>Standardavvikelse</i>		260 524		164 817		156 401

Tabell 8

Kategori	Instrumentalist, Jazz/Folk/Rock,		Dansare, Teater		Film	
	Antal	Procent	Antal	Procent	Antal	Procent
Brutto inkomster Kkr						
0	18	11,3	24	12,9	23	12,4
0 - 20	32	20,1	33	17,7	19	10,3
20 - 40	20	12,6	15	8,1	13	7,0
40 - 60	22	13,8	18	9,7	15	8,1
60 - 80	10	6,3	12	6,5	12	6,5
80 - 100	13	8,2	12	6,5	15	8,1
100 - 150	14	8,8	9	4,8	13	7,0
150 - 200	8	5,0	20	10,8	14	7,6
200 - 250	5	3,1	13	7,0	13	7,0
250 - 300	7	4,4	8	4,3	10	5,4
300 - 350	1	0,6	6	3,2	3	1,6
350 - 400	2	1,3	1	0,5	7	3,8
400 - 450	2	1,3	2	1,1	6	3,2
450 - 500	1	0,6	2	1,1	5	2,7
500 - 600	2	1,3	2	1,1	4	2,2
600 - 700	0	0,0	2	1,1	4	2,2
700 - 800	0	0,0	2	1,1	5	2,7
800 - 900	1	0,6	0	0,0	0	0,0
900 - 1.000	0	0,0	1	0,5	0	0,0
1.000 - 10.000	1	0,6	4	2,2	4	2,2
10.000 - 50.000	0	0,0	0	0,0	0	0,0
50.000 - 100.000	0	0,0	0	0,0	0	0,0
100.000 -	0	0,0	0	0,0	0	0,0
<b>Summa:</b>	<b>159</b>	<b>99,9</b>	<b>186</b>	<b>100,2</b>	<b>185</b>	<b>100,0</b>
<i>Summa (Kr)</i>	18 063 740		27 873 268		39 456 821	
<i>Medeltal</i>	113 608		149 856		213 280	
<i>Median</i>	48 714		64 542		89 761	
<i>Standardavvikelse</i>	317 509		253 675		410 190	

Tabell 9

Kategori	Översättare		Dramatiker		Författare	
	Antal	Procent	Antal	Procent	Antal	Procent
0	3	3,4	1	4,5	26	4,9
0 - 20	3	3,4	3	13,6	82	15,5
20 - 40	6	6,8	1	4,5	51	9,6
40 - 60	9	10,2	6	27,3	41	7,8
60 - 80	3	3,4	4	18,2	24	4,5
80 - 100	5	5,7	3	13,6	30	5,7
100 - 150	15	17,0	2	9,1	71	13,4
150 - 200	16	18,2	0	0,0	53	10,0
200 - 250	5	5,7	1	4,5	37	7,0
250 - 300	13	14,8	0	0,0	25	4,7
300 - 350	3	3,4	0	0,0	25	4,7
350 - 400	4	4,5	0	0,0	15	2,8
400 - 450	0	0,0	1	4,5	19	3,6
450 - 500	0	0,0	0	0,0	5	0,9
500 - 600	2	2,3	0	0,0	13	2,5
600 - 700	0	0,0	0	0,0	3	0,6
700 - 800	0	0,0	0	0,0	1	0,2
800 - 900	0	0,0	0	0,0	5	0,9
900 - 1.000	0	0,0	0	0,0	1	0,2
1.000 - 10.000	1	1,1	0	0,0	2	0,4
10.000 - 50.000	0	0,0	0	0,0	0	0,0
50.000 - 100.000	0	0,0	0	0,0	0	0,0
100.000 -	0	0,0	0	0,0	0	0,0
<b>Summa:</b>	<b>88</b>	<b>99,9</b>	<b>22</b>	<b>99,8</b>	<b>529</b>	<b>99,9</b>
<i>Summa (Kr)</i>	15 188 735		2 942 623		82 898 524	
<i>Medeltal</i>	172 599		133 756		156 708	
<i>Median</i>	149 142		98 712		108 250	
<i>Standardavvikelse</i>	150 100		121 213		172 716	

Tabell 10

Kategori	Keramiker, Konsthantverkare, textilkonstnär					
	Bildkonstnär		textilkonstnär		Tecknare	
Rörelse utgifter Kkr	Antal	Procent	Antal	Procent	Antal	Procent
0	55	2,5	36	4,0	10	6,2
0 - 20	407	18,3	150	16,5	23	14,3
20 - 40	636	28,7	244	26,9	32	19,9
40 - 60	414	18,7	176	19,4	20	12,4
60 - 80	224	10,1	98	10,8	21	13,0
80 - 100	145	6,5	60	6,6	15	9,3
100 - 150	197	8,9	73	8,0	24	14,9
150 - 200	69	3,1	30	3,3	6	3,7
200 - 250	20	0,9	13	1,4	2	1,2
250 - 300	13	0,6	8	0,9	2	1,2
300 - 350	11	0,5	4	0,4	5	3,1
350 - 400	6	0,3	3	0,3	0	0,0
400 - 450	8	0,4	3	0,3	0	0,0
450 - 500	2	0,1	4	0,4	0	0,0
500 - 600	4	0,2	1	0,1	0	0,0
600 - 700	1	0,0	1	0,1	1	0,6
700 - 800	1	0,0	1	0,1	0	0,0
800 - 900	0	0,0	2	0,2	0	0,0
900 - 1.000	0	0,0	1	0,1	0	0,0
1.000 -	5	0,2	0	0,0	0	0,0
<b>Summa:</b>	2218	100,0	908	99,8	161	99,8
<i>Summa (Kr)</i>	138 390 000		82 329 674		12 224 345	
<i>Medeltal</i>	62 395		90 671		75 928	
<i>Median</i>	40 404		43 958		54 014	
<i>Standardavvikelse</i>	108 291		134 804		81 740	

Tabell 11

Kategori	Fotograf		Tonsättare		Kompositör	
	Rörelse utgifter Kkr	Antal	Procent	Antal	Procent	Antal
0	20	5,3	2	2,7	19	14,7
0 - 20	44	11,7	13	17,3	27	20,9
20 - 40	60	16,0	28	37,3	20	15,5
40 - 60	41	10,9	9	12,0	15	11,6
60 - 80	43	11,5	5	6,7	13	10,1
80 - 100	32	8,5	6	8,0	10	7,8
100 - 150	42	11,2	7	9,3	15	11,6
150 - 200	32	8,5	2	2,7	4	3,1
200 - 250	18	4,8	1	1,3	1	0,8
250 - 300	13	3,5	0	0,0	0	0,0
300 - 350	6	1,6	0	0,0	1	0,8
350 - 400	6	1,6	0	0,0	1	0,8
400 - 450	4	1,1	0	0,0	0	0,0
450 - 500	0	0,0	1	1,3	0	0,0
500 - 600	5	1,3	0	0,0	2	1,6
600 - 700	2	0,5	0	0,0	0	0,0
700 - 800	3	0,8	1	1,3	1	0,8
800 - 900	0	0,0	0	0,0	0	0,0
900 - 1.000	0	0,0	0	0,0	0	0,0
1.000 -	4	1,1	0	0,0	0	0,0
<b>Summa:</b>	<b>375</b>	<b>99,9</b>	<b>75</b>	<b>99,9</b>	<b>129</b>	<b>100,1</b>
<i>Summa (Kkr)</i>	46 062 790		4 912 731		8 520 724	
<i>Medeltal</i>	122 834		65 503		66 052	
<i>Median</i>	72 455		35 407		38 067	
<i>Standardavvikelse</i>	185 905		105 996		105 688	



Tabell 12

Kategori	Instrumentalist, Jazz/Folk/Rock,		Sångare		Dansare, Teater		Film	
	Rörelse utgifter Kkr	Antal	Procent	Antal	Procent	Antal	Procent	
0	15	9,4	16	8,6	14	7,6		
0 - 20	52	32,7	43	23,1	26	14,1		
20 - 40	19	11,9	34	18,3	28	15,1		
40 - 60	22	13,8	21	11,3	22	11,9		
60 - 80	13	8,2	19	10,2	21	11,4		
80 - 100	10	6,3	11	5,9	11	5,9		
100 - 150	12	7,5	19	10,2	26	14,1		
150 - 200	4	2,5	7	3,8	11	5,9		
200 - 250	7	4,4	4	2,2	6	3,2		
250 - 300	2	1,3	1	0,5	4	2,2		
300 - 350	2	1,3	0	0,0	7	3,8		
350 - 400	0	0,0	3	1,6	0	0,0		
400 - 450	0	0,0	2	1,1	2	1,1		
450 - 500	0	0,0	0	0,0	1	0,5		
500 - 600	0	0,0	0	0,0	1	0,5		
600 - 700	0	0,0	2	1,1	0	0,0		
700 - 800	0	0,0	0	0,0	1	0,5		
800 - 900	0	0,0	2	1,1	1	0,5		
900 - 1.000	0	0,0	1	0,5	1	0,5		
1.000 -	1	0,6	1	0,5	2	1,1		
<b>Summa:</b>	159	99,9	186	100,0	185	99,9		
<i>Summa (Kr)</i>	12 089 338		17 604 714		25 660 395			
<i>Medeltal</i>	76 034		94 649		138 705			
<i>Median</i>	27 194		39 996		61 239			
<i>Standardavvikelse</i>	270 281		206 406		385 685			

Tabell 13

Kategori	Översättare		Dramatiker		Författare		
	Rörelse utgifter Kkr	Antal	Procent	Antal	Procent	Antal	Procent
0		1	1,1	1	4,5	23	4,3
0 - 20		28	31,8	4	18,2	137	25,9
20 - 40		21	23,9	6	27,3	111	21,0
40 - 60		17	19,3	4	18,2	61	11,5
60 - 80		5	5,7	2	9,1	47	8,9
80 - 100		3	3,4	3	13,6	37	7,0
100 - 150		5	5,7	1	4,5	41	7,8
150 - 200		5	5,7	1	4,5	28	5,3
200 - 250		1	1,1	0	0,0	13	2,5
250 - 300		1	1,1	0	0,0	10	1,9
300 - 350		1	1,1	0	0,0	9	1,7
350 - 400		0	0,0	0	0,0	6	1,1
400 - 450		0	0,0	0	0,0	1	0,2
450 - 500		0	0,0	0	0,0	1	0,2
500 - 600		0	0,0	0	0,0	1	0,2
600 - 700		0	0,0	0	0,0	1	0,2
700 - 800		0	0,0	0	0,0	0	0,0
800 - 900		0	0,0	0	0,0	2	0,4
900 - 1.000		0	0,0	0	0,0	0	0,0
1.000 -		0	0,0	0	0,0	0	0,0
<b>Summa:</b>		<b>88</b>	<b>99,9</b>	<b>22</b>	<b>99,9</b>	<b>529</b>	<b>100,1</b>
<i>Summa (Kkr)</i>		4 545 012		1 126 228		38 585 697	
<i>Medeltal</i>		51 648		51 192		72 941	
<i>Median</i>		29 747		37 852		39 034	
<i>Standardavvikelse</i>		61 444		45 101		98 180	

Tabell 14

Kategori	Keramiker, Konsthantverkare, textilkonstnär					
	Bildkonstnär		textilkonstnär		Tecknare	
Rörelse överskott Kkr	Antal	Procent	Antal	Procent	Antal	Procent
0	174	17,5	58	11,6	10	7,6
0 - 20	438	44,0	186	37,1	26	19,8
20 - 40	164	16,5	107	21,4	16	12,2
40 - 60	93	9,3	58	11,6	8	6,1
60 - 80	54	5,4	31	6,2	19	14,5
80 - 100	27	2,7	21	4,2	12	9,2
100 - 150	32	3,2	25	5,0	22	16,8
150 - 200	10	1,0	10	2,0	11	8,4
200 - 250	2	0,2	3	0,6	6	4,6
250 - 300	1	0,1	0	0,0	1	0,8
300 - 350	0	0,0	1	0,2	0	0,0
350 - 400	0	0,0	1	0,2	0	0,0
400 - 450	0	0,0	0	0,0	0	0,0
450 - 500	0	0,0	0	0,0	0	0,0
500 - 600	0	0,0	0	0,0	0	0,0
600 - 700	1	0,1	0	0,0	0	0,0
700 - 800	0	0,0	0	0,0	0	0,0
800 - 900	0	0,0	0	0,0	0	0,0
900 - 1.000	0	0,0	0	0,0	0	0,0
1.000 - 10.000	0	0,0	0	0,0	0	0,0
10.000 - 50.000	0	0,0	0	0,0	0	0,0
50.000 - 100.000	0	0,0	0	0,0	0	0,0
1.000 -	0	0,0	0	0,0	0	0,0
<b>Summa:</b>	996	100,0	501	100,1	131	100,0
<i>Summa (Kr)</i>	25 501 414		17 616 293		9 774 343	
<i>Medeltal</i>	25 604		35 162		74 613	
<i>Median</i>	11 676		21 317		66 686	
<i>Standardavvikelse</i>	37 787		44 567		65 274	

Tabell 15

Kategori	Fotograf		Tonsättare		Kompositör		
	Rörelse överskott Kkr	Antal	Procent	Antal	Procent	Antal	Procent
0		25	10,4	3	5,6	10	10,5
0 - 20		75	31,3	22	40,7	47	49,5
20 - 40		31	12,9	10	18,5	18	18,9
40 - 60		33	13,8	5	9,3	4	4,2
60 - 80		18	7,5	5	9,3	5	5,3
80 - 100		9	3,8	2	3,7	4	4,2
100 - 150		24	10,0	4	7,4	4	4,2
150 - 200		9	3,8	0	0,0	1	1,1
200 - 250		14	5,8	2	3,7	1	1,1
250 - 300		1	0,4	1	1,9	1	1,1
300 - 350		0	0,0	0	0,0	0	0,0
350 - 400		0	0,0	0	0,0	0	0,0
400 - 450		1	0,4	0	0,0	0	0,0
450 - 500		0	0,0	0	0,0	0	0,0
500 - 600		0	0,0	0	0,0	0	0,0
600 - 700		0	0,0	0	0,0	0	0,0
700 - 800		0	0,0	0	0,0	0	0,0
800 - 900		0	0,0	0	0,0	0	0,0
900 - 1.000		0	0,0	0	0,0	0	0,0
1.000 - 10.000		0	0,0	0	0,0	0	0,0
10.000 - 50.000		0	0,0	0	0,0	0	0,0
50.000 - 100.000		0	0,0	0	0,0	0	0,0
100.000 -		0	0,0	0	0,0	0	0,0
<b>Summa:</b>		240	100,1	54	100,1	95	100,1
<i>Summa (Kr)</i>		13 343 774		2 483 830		2 866 816	
<i>Medeltal</i>		55 599		45 997		30 177	
<i>Median</i>		31 376		24 962		10 107	
<i>Standardavvikelse</i>		67 433		59 242		48 155	

Tabell 16

Kategori	Instrumentalist, Jazz/Folk/Rock,		Dansare, Teater		Film	
	Sångare					
Rörelse överskott Kkr	Antal	Procent	Antal	Procent	Antal	Procent
0	24	20,3	16	11,9	17	12,7
0 - 20	66	55,9	51	37,8	35	26,1
20 - 40	9	7,6	20	14,8	25	18,7
40 - 60	3	2,5	11	8,1	9	6,7
60 - 80	3	2,5	9	6,7	9	6,7
80 - 100	6	5,1	5	3,7	7	5,2
100 - 150	2	1,7	10	7,4	14	10,4
150 - 200	3	2,5	4	3,0	9	6,7
200 - 250	2	1,7	6	4,4	6	4,5
250 - 300	0	0,0	2	1,5	2	1,5
300 - 350	0	0,0	0	0,0	0	0,0
350 - 400	0	0,0	1	0,7	1	0,7
400 - 450	0	0,0	0	0,0	0	0,0
450 - 500	0	0,0	0	0,0	0	0,0
500 - 600	0	0,0	0	0,0	0	0,0
600 - 700	0	0,0	0	0,0	0	0,0
700 - 800	0	0,0	0	0,0	0	0,0
800 - 900	0	0,0	0	0,0	0	0,0
900 - 1.000	0	0,0	0	0,0	0	0,0
1.000 - 10.000	0	0,0	0	0,0	0	0,0
10.000 - 50.000	0	0,0	0	0,0	0	0,0
50.000 - 100.000	0	0,0	0	0,0	0	0,0
100.000 -	0	0,0	0	0,0	0	0,0
<b>Summa:</b>	<b>118</b>	<b>99,8</b>	<b>135</b>	<b>100,0</b>	<b>134</b>	<b>99,9</b>
<i>Summa (Kr)</i>	2 815 258		6 604 811		8 299 070	
<i>Medeltal</i>	23 858		48 925		61 933	
<i>Median</i>	4 332		21 234		33 459	
<i>Standardavvikelse</i>	46 715		70 417		74 359	

Tabell 17

Kategori	Översättare		Dramatiker		Författare	
	Rörelse överskott Kkr	Antal	Procent	Antal	Procent	Antal
0	2	2,5	8	40,0	32	7,7
0 - 20	10	12,5	3	15,0	113	27,2
20 - 40	10	12,5	2	10,0	42	10,1
40 - 60	14	17,5	1	5,0	45	10,8
60 - 80	5	6,3	0	0,0	35	8,4
80 - 100	4	5,0	4	20,0	34	8,2
100 - 150	17	21,3	0	0,0	57	13,7
150 - 200	11	13,8	1	5,0	29	7,0
200 - 250	4	5,0	0	0,0	15	3,6
250 - 300	2	2,5	0	0,0	5	1,2
300 - 350	0	0,0	1	5,0	4	1,0
350 - 400	0	0,0	0	0,0	1	0,2
400 - 450	1	1,3	0	0,0	1	0,2
450 - 500	0	0,0	0	0,0	0	0,0
500 - 600	0	0,0	0	0,0	0	0,0
600 - 700	0	0,0	0	0,0	2	0,5
700 - 800	0	0,0	0	0,0	0	0,0
800 - 900	0	0,0	0	0,0	0	0,0
900 - 1.000	0	0,0	0	0,0	0	0,0
1.000 - 10.000	0	0,0	0	0,0	0	0,0
10.000 - 50.000	0	0,0	0	0,0	0	0,0
50.000 - 100.000	0	0,0	0	0,0	0	0,0
100.000 -	0	0,0	0	0,0	0	0,0
<b>Summa:</b>	80	100,2	20	100,0	415	99,8
<i>Summa (Kr)</i>	7 505 311		1 360 754		29 628 425	
<i>Medeltal</i>	93 816		68 038		71 394	
<i>Median</i>	73 062		31 567		50 691	
<i>Standardavvikelse</i>	78 356		89 399		81 673	

Tabell 18

Kategori	Keramiker, Konsthantverkare, textilkonstnär					
	Bildkonstnär		textilkonstnär		Tecknare	
Rörelse underskott Kkr	Antal	Procent	Antal	Procent	Antal	Procent
0 - 20	541	44,2	218	53,4	21	70,0
20 - 40	362	29,6	114	27,9	5	16,7
40 - 60	152	12,4	36	8,8	1	3,3
60 - 80	68	5,6	14	3,4	0	0,0
80 - 100	40	3,3	10	2,5	0	0,0
100 - 150	37	3,0	7	1,7	2	6,7
150 - 200	11	0,9	6	1,5	1	3,3
200 - 250	3	0,2	1	0,2	0	0,0
250 - 300	3	0,2	0	0,0	0	0,0
300 - 350	5	0,4	1	0,2	0	0,0
350 - 400	1	0,1	0	0,0	0	0,0
400 - 450	0	0,0	0	0,0	0	0,0
450 - 500	0	0,0	0	0,0	0	0,0
500 - 600	0	0,0	1	0,2	0	0,0
600 - 700	0	0,0	0	0,0	0	0,0
700 - 800	0	0,0	0	0,0	0	0,0
800 - 900	0	0,0	0	0,0	0	0,0
900 - 1.000	0	0,0	0	0,0	0	0,0
1.000 - 10.000	0	0,0	0	0,0	0	0,0
10.000 - 50.000	0	0,0	0	0,0	0	0,0
50.000 - 100.000	0	0,0	0	0,0	0	0,0
1.000 -	0	0,0	0	0,0	0	0,0
<b>Summa:</b>	1223	99,9	408	99,8	30	100,0
<i>Summa (Kr)</i>	40781812		11743358		790115	
<i>Medeltal</i>	33346		28783		26337	
<i>Median</i>	22469		18178		11570	
<i>Standardavvikelse</i>	39380		42388		38843	

Tabell 19

Kategori	Fotograf		Tonsättare		Kompositör		
	Rörelse underskott Kkr	Antal	Procent	Antal	Procent	Antal	Procent
0 - 20		58	42,3	11	52,4	16	47,1
20 - 40		33	24,1	3	14,3	9	26,5
40 - 60		19	13,9	1	4,8	4	11,8
60 - 80		9	6,6	3	14,3	2	5,9
80 - 100		4	2,9	0	0,0	1	2,9
100 - 150		11	8,0	2	9,5	1	2,9
150 - 200		3	2,2	1	4,8	1	2,9
200 - 250		0	0,0	0	0,0	0	0,0
250 - 300		0	0,0	0	0,0	0	0,0
300 - 350		0	0,0	0	0,0	0	0,0
350 - 400		0	0,0	0	0,0	0	0,0
400 - 450		0	0,0	0	0,0	0	0,0
450 - 500		0	0,0	0	0,0	0	0,0
500 - 600		0	0,0	0	0,0	0	0,0
600 - 700		0	0,0	0	0,0	0	0,0
700 - 800		0	0,0	0	0,0	0	0,0
800 - 900		0	0,0	0	0,0	0	0,0
900 - 1.000		0	0,0	0	0,0	0	0,0
1.000 - 10.000		0	0,0	0	0,0	0	0,0
10.000 - 50.000		0	0,0	0	0,0	0	0,0
50.000 - 100.000		0	0,0	0	0,0	0	0,0
100.000 -		0	0,0	0	0,0	0	0,0
<b>Summa:</b>		137	100,0	21	100,1	34	100,0
<i>Summa (Kr)</i>		5 233 338		826 237		1 100 797	
<i>Medeltal</i>		38 200		39 345		32 376	
<i>Median</i>		23 558		19 007		21 423	
<i>Standardavvikelse</i>		38 138		46 032		38 371	



Tabell 20

Kategori	Instrumentalist, Jazz/Folk/Rock,		Dansare, Teater		Film	
	Sångare					
Rörelse underskott Kkr	Antal	Procent	Antal	Procent	Antal	Procent
0 - 20	25	61,0	36	69,2	23	45,1
20 - 40	9	22,0	9	17,3	11	21,6
40 - 60	3	7,3	4	7,7	7	13,7
60 - 80	2	4,9	1	1,9	5	9,8
80 - 100	0	0,0	1	1,9	1	2,0
100 - 150	0	0,0	0	0,0	2	3,9
150 - 200	0	0,0	0	0,0	0	0,0
200 - 250	1	2,4	0	0,0	1	2,0
250 - 300	1	2,4	0	0,0	0	0,0
300 - 350	0	0,0	0	0,0	1	2,0
350 - 400	0	0,0	1	1,9	0	0,0
400 - 450	0	0,0	0	0,0	0	0,0
450 - 500	0	0,0	0	0,0	0	0,0
500 - 600	0	0,0	0	0,0	0	0,0
600 - 700	0	0,0	0	0,0	0	0,0
700 - 800	0	0,0	0	0,0	0	0,0
800 - 900	0	0,0	0	0,0	0	0,0
900 - 1.000	0	0,0	0	0,0	0	0,0
1.000 - 10.000	0	0,0	0	0,0	0	0,0
10.000 - 50.000	0	0,0	0	0,0	0	0,0
50.000 - 100.000	0	0,0	0	0,0	0	0,0
100.000 -	0	0,0	0	0,0	0	0,0
<b>Summa:</b>	41	100,0	52	99,9	51	100,1
<i>Summa (Kr)</i>	1 213 435		1 495 596		2 124 089	
<i>Medeltal</i>	29 596		28 761		41 649	
<i>Median</i>	12 016		14 203		20 736	
<i>Standardavvikelse</i>	54 610		60 217		55 870	

Tabell 21

Kategori	Översättare		Dramatiker		Författare		
	Rörelse underskott Kkr	Antal	Procent	Antal	Procent	Antal	Procent
0 - 20		5	62,5	1	50,0	60	52,6
20 - 40		3	37,5	0	0,0	21	18,4
40 - 60		0	0,0	0	0,0	8	7,0
60 - 80		0	0,0	1	50,0	7	6,1
80 - 100		0	0,0	0	0,0	9	7,9
100 - 150		0	0,0	0	0,0	5	4,4
150 - 200		0	0,0	0	0,0	1	0,9
200 - 250		0	0,0	0	0,0	1	0,9
250 - 300		0	0,0	0	0,0	2	1,8
300 - 350		0	0,0	0	0,0	0	0,0
350 - 400		0	0,0	0	0,0	0	0,0
400 - 450		0	0,0	0	0,0	0	0,0
450 - 500		0	0,0	0	0,0	0	0,0
500 - 600		0	0,0	0	0,0	0	0,0
600 - 700		0	0,0	0	0,0	0	0,0
700 - 800		0	0,0	0	0,0	0	0,0
800 - 900		0	0,0	0	0,0	0	0,0
900 - 1.000		0	0,0	0	0,0	0	0,0
1.000 - 10.000		0	0,0	0	0,0	0	0,0
10.000 - 50.000		0	0,0	0	0,0	0	0,0
50.000 - 100.000		0	0,0	0	0,0	0	0,0
100.000 -		0	0,0	0	0,0	0	0,0
<b>Summa:</b>		8	100,0	2	100,0	114	100,0
<i>Summa (Kr)</i>			131 766		87 109		4 368 329
<i>Medeltal</i>			16 471		43 554		38 319
<i>Median</i>			16 781		43 554		18 776
<i>Standardavvikelse</i>			9 745		40 129		50 570

Tabell 22

**Kategori: Bildkonstnär (2218 obs.)**

Kostnader (utgifter)	Summa	Medelvärde	Median	Standard avvikelse	Utnyttjande Andel
Varor och material	33 420 531	15 068	4 258	80 388	67,1
Utgifter för hyrda lokaler	27 784 062	12 527	9 504	14 899	75,5
Förbruknings- material	11 601 993	5 231	1 059	11 005	59,2
Kontorsmaterial	3 121 880	1 408	359	3 258	63,2
Hyra el. leasing av maskiner o inv.	809 373	364	-	2 407	8,6
Reparation o underhåll på maskiner o inv.	558 347	252	-	1 480	11,4
Företags- försäkringar	1 551 373	699	-	1 860	32,6
Frakt, transporter och resor	13 315 015	6 003	2 538	11 988	74,6
Avskrivningar på maskiner o inv.	4 374 797	1 972	-	7 239	37,3
<b>Avsättningar</b>					
Uttag från					
Upphovsmannakonto	2 785 310	1 256	-	10 492	2,6
Insättning till					
Upphovsmannakonto	2 424 163	1 094	-	13 872	1,2
Upphovsmannakonto saldo	15 359 942	6 925	-	148 620	3,9
Periodiseringsfonds avsättning	5 678 631	2 560	-	10 462	13,3
Pensionsförsäkrings- premie i förvärvskällan	1 411 306	636	-	5 059	6,2
<b>Räntor</b>					
Ränte inkomster	310 177	140	-	1 096	8,9
Ränte utgifter	2 540 696	1 145	-	8 540	12,0

Tabell 23

**Kategori: Keramiker, Konsthantverkare, Textilkonstnärer (908 obs.)**

Kostnader (utgifter)	Summa	Medelvärde	Median	Standard avvikelse	Utnyttjande Andel
Varor och material	14 611 567	16 092	6 138	34 396	74,9
Utgifter för hyrda lokaler	10 734 098	11 822	7 186	16 508	71,1
Förbruknings material	4 342 720	4 783	1 395	9 119	65,1
Kontorsmaterial	1 835 806	2 022	692	4 752	71,0
Hyra el. leasing av maskiner o inv.	293 058	322	-	2 525	5,9
Reparation o underhåll på maskiner o inv.	461 484	508	-	1 757	19,7
Företagsförsäkringar	1 083 981	1 194	-	2 364	48,1
Frakt, transporter och resor	4 618 512	5 086	2 283	8 851	74,2
Avskrivningar på maskiner o inv.	2 680 487	2 952	486	6 683	55,3
<b>Avsättningar</b>					
Uttag från					
Upphovsmannakonto	501 660	552	-	6 972	1,1
Insättning till					
Upphovsmannakonto	347 454	383	-	5 388	0,8
Upphovsmannakonto saldo	5 401 418	5 949	-	141 525	1,4
Periodiseringsfonds avsättning	4 052 297	4 463	-	12 827	21,1
Pensionsförsäkrings- premie i förvärvskällan	1 057 497	1 164	-	4 097	13,8
<b>Räntor</b>					
Ränte inkomster	414 321	456	-	5 096	19,5
Ränte utgifter	1 921 073	2 116	-	8 202	24,6

**Tabell 24****Kategori: Tecknare (161 obs.)**

Kostnader (utgifter)	Summa	Medelvärde	Median	Standard avvikelse	Utnyttjande Andel
Varor och material	2 009 221	12 480	5 321	19 539	67,7
Utgifter för hyrda lokaler	2 365 523	14 693	9 612	17 726	74,5
Förbruknings- material	1 028 392	6 388	2 011	12 974	64,6
Kontorsmaterial	563 037	3 497	1 310	5 539	75,2
Hyra el. leasing av maskiner o inv.	164 222	1 020	-	5 470	9,3
Reparation o underhåll på maskiner o inv.	41 018	255	-	688	20,5
Företags- försäkringar	132 683	824	-	2 328	44,1
Frakt, transporter och resor	997 126	6 193	2 500	8 362	78,3
Avskrivningar på maskiner o inv.	826 367	5 133	825	9 696	56,5
<b>Avsättningar</b>					
Uttag från Upphovsmannakonto	12 000	75	-	946	0,6
Insättning till Upphovsmannakonto	284 532	1 767	-	12 496	2,5
Upphovsmannakonto saldo	-	-	-	-	0,0
Periodiseringsfonds avsättning	2 495 347	15 499	-	28 050	38,5
Pensionsförsäkrings- premie i förvärvskällan	397 922	2 472	-	6 934	21,7
<b>Räntor</b>					
Ränte inkomster	142 862	887	-	4 877	39,1
Ränte utgifter	141 841	881	-	4 138	26,7

Tabell 25

**Kategori: Fotograf (375 obs.)**

Kostnader (utgifter)	Summa	Medelvärde	Median	Standard avvikelse	Utnyttjande Andel
Varor och material	16 492 600	43 980	18 942	87 508	78,1
Utgifter för hyrda lokaler	6 463 051	17 235	9 836	21 010	76,8
Förbruknings- material	3 108 509	8 289	1 200	18 258	61,3
Kontorsmaterial	1 050 892	2 802	1 132	5 610	81,1
Hyra el. leasing av maskiner o inv.	871 604	2 324	-	12 431	22,7
Reparation o underhåll på maskiner o inv.	429 788	1 146	-	2 899	36,3
Företags- försäkringar	635 045	1 693	-	3 125	49,9
Frakt, transporter och resor	4 069 740	10 853	3 405	27 627	77,9
Avskrivningar på maskiner o inv.	3 696 932	9 858	5 457	13 705	72,5
<b>Avsättningar</b>					
Uttag från					
Upphovsmannakonto	49 808	133	-	1 736	0,8
Insättning till Upphovsmannakonto	365 487	975	-	11 798	1,3
Upphovsmannakonto saldo	253 877	677	-	11 033	0,5
Periodiseringsfonds avsättning	3 181 615	8 484	-	20 026	25,3
Pensionsförsäkrings- premie i förvärvskällan	504 605	1 346	-	6 764	13,3
<b>Räntor</b>					
Ränte inkomster	131 208	350	-	1 588	36,3
Ränte utgifter	876 801	2 338	-	7 423	36,3

Tabell 26

**Kategori: Tonsättare (75 obs.)**

Kostnader (utgifter)	Summa	Medelvärde	Median	Standard avvikelse	Utnyttjande Andel
Varor och material	734 166	9 789	-	32 104	26,7
Utgifter för hyrda lokaler	501 820	6 691	4 000	10 252	68,0
Förbruknings- material	501 843	6 691	1 894	11 225	68,0
Kontorsmaterial	329 386	4 392	1 842	6 672	78,7
Hyra el. leasing av maskiner o inv.	20 250	270	-	1 768	6,7
Reparation o underhåll på maskiner o inv.	51 646	689	-	1 688	30,7
Företags- försäkringar	92 828	1 238	-	2 785	34,7
Frakt, transporter och resor	559 917	7 466	3 815	9 547	66,7
Avskrivningar på maskiner o inv.	1 062 653	14 169	9 856	15 187	80,0
<b>Avsättningar</b>					
Uttag från					
Upphovsmannakonto	30 000	400	-	3 464	1,3
Insättning till					
Upphovsmannakonto	237 252	3 163	-	14 096	6,7
Upphovsmannakonto saldo	58 360	778	-	6 250	2,7
Periodiseringsfonds avsättning	465 174	6 202	-	19 382	26,7
Pensionsförsäkrings- premie i förvärvskällan	90 019	1 200	-	4 753	12,0
<b>Räntor</b>					
Ränte inkomster	22 963	306	-	2 380	14,7
Ränte utgifter	103 622	1 382	-	6 297	14,7

Tabell 27

**Kategori: Kompositör (129 obs.)**

Kostnader (utgifter)	Summa	Medelvärde	Median	Standard avvikelse	Utnyttjande Andel
Varor och material	1 870 676	14 501	-	49 772	44,2
Utgifter för hyrda lokaler	1 164 740	9 029	4 000	16 264	57,4
Förbruknings- material	759 840	5 890	-	14 474	45,7
Kontorsmaterial	158 090	1 226	275	2 345	54,3
Hyra el. leasing av maskiner o inv.	74 247	576	-	2 222	14,7
Reparation o underhåll på maskiner o inv.	88 081	683	-	2 110	26,4
Företags- försäkringar	97 670	757	-	1 619	28,7
Frakt, transporter och resor	740 094	5 737	-	13 540	49,6
Avskrivningar på maskiner o inv.	1 111 675	8 618	2 000	14 753	59,7
<b>Avsättningar</b>					
Uttag från Upphovsmannakonto	15 104	117	-	1 330	0,8
Insättning till Upphovsmannakonto	265 061	2 055	-	13 086	3,1
Upphovsmannakonto saldo	196 791	1 525	-	10 120	2,3
Periodiseringsfonds avsättning	839 923	6 511	-	15 978	31,8
Pensionsförsäkrings- premie i förvärvskällan	76 483	593	-	2 678	6,2
<b>Räntor</b>					
Ränte inkomster	66 847	518	-	2 727	24,8
Ränte utgifter	159 853	1 239	-	5 052	17,8



**Tabell 28****Kategori: Instrumentalist, Jazz/Folk/Rock, Sångare (159 obs.)**

Kostnader (utgifter)	Summa	Medelvärde	Median	Standard avvikelse	Utnyttjande Andel
Varor och material	2 489 548	15 658	-	50 486	35,2
Utgifter för hyrda lokaler	1 054 257	6 631	-	12 613	46,5
Förbruknings- material	860 713	5 143	1 028	9 854	56,0
Kontorsmaterial	248 952	1 566	389	3 062	61,0
Hyra el. leasing av maskiner o inv.	113 855	716	-	2 725	12,6
Reparation o underhåll på maskiner o inv.	124 733	784	-	1 982	28,9
Företags- försäkringar	92 679	583	-	1 510	28,3
Frakt, transporter och resor	1 047 467	6 588	559	18 842	53,5
Avskrivningar på maskiner o inv.	1 156 682	7 275	1 893	11 798	57,9
<b>Avsättningar</b>					
Uttag från					
Upphovsmannakonto	-	-	-	-	0,0
Insättning till					
Upphovsmannakonto	118 780	747	-	9 420	0,6
Upphovsmannakonto saldo	52 438	330	-	4 157	1,3
Periodiseringsfonds avsättning	879 728	5 533	-	20 172	23,9
Pensionsförsäkrings- premie i förvärvskällan	133 284	838	-	3 140	9,4
<b>Räntor</b>					
Ränte inkomster	66 669	419	-	2 649	25,8
Ränte utgifter	104 016	654	-	2 662	17,0

Tabell 29

**Kategori: Dansare, Teater (186 obs.)**

Kostnader (utgifter)	Summa	Medelvärde	Median	Standard avvikelse	Utnyttjande Andel
Varor och material	2 923 564	15 718	1 734	46 793	53,2
Utgifter för hyrda lokaler	2 669 074	14 350	3 544	33 450	55,4
Förbruknings- material	763 108	4 103	364	9 123	54,3
Kontorsmaterial	573 127	3 081	1 392	5 802	73,7
Hyra el. leasing av maskiner o inv.	213 573	1 148	-	7 772	15,1
Reparation o underhåll på maskiner o inv.	95 356	513	-	1 871	22,0
Företags- försäkringar	116 515	626	-	1 820	26,3
Frakt, transporter och resor	1 490 934	8 016	2 316	16 944	64,0
Avskrivningar på maskiner o inv.	670 444	3 605	764	7 292	54,3
<b>Avsättningar</b>					
Uttag från					
Upphovsmannakonto	212 368	1 142	-	8 361	3,2
Insättning till					
Upphovsmannakonto	466 800	2 510	-	29 412	2,7
Upphovsmannakonto saldo	59 475	320	-	4 361	0,5
Periodiseringsfonds avsättning	1 134 573	6 100	-	15 022	25,8
Pensionsförsäkrings- premie i förvärvskällan	275 420	1 481	-	5 899	10,8
<b>Räntor</b>					
Ränte inkomster	66 207	356	-	1 721	28,5
Ränte utgifter	205 490	1 105	-	6 758	21,5

**Tabell 30****Kategori: Film (185 obs.)**

Kostnader (utgifter)	Summa	Medelvärde	Median	Standard avvikelse	Utnyttjande Andel
Varor och material	7 475 579	40 409	1 035	249 600	53,5
Utgifter för hyrda lokaler	1 925 165	10 406	4 000	16 186	64,9
Förbruknings- material	1 743 522	9 424	2 500	25 297	65,9
Kontorsmaterial	634 625	3 430	1 422	6 210	74,1
Hyra el. leasing av maskiner o inv.	497 875	2 691	-	13 898	20,0
Reparation o underhåll på maskiner o inv.	152 127	822	-	3 379	24,9
Företags- försäkringar	208 060	1 125	-	3 606	33,0
Frakt, transporter och resor	2 428 003	13 124	5 518	30 199	79,5
Avskrivningar på maskiner o inv.	1 503 422	8 127	2 654	17 859	66,5
<b>Avsättningar</b>					
Uttag från					
Upphovsmannakonto	99 253	537	-	4 088	2,7
Insättning till					
Upphovsmannakonto	310 800	1 680	-	16 798	1,6
Upphovsmannakonto saldo	309 745	1 674	-	16 211	2,7
Periodiseringsfonds avsättning	2 211 848	11 956	-	25 523	34,1
Pensionsförsäkrings- premie i förvärvskällan	249 290	1 348	-	4 288	14,1
<b>Räntor</b>					
Ränte inkomster	164 909	891	-	2 991	34,6
Ränte utgifter	209 962	1 135	-	3 123	32,4

Tabell 31

## Kategori: Översättare (88 obs.)

Kostnader (utgifter)	Summa	Medelvärde	Median	Standard avvikelse	Utnyttjande Andel
Varor och material	555 348	6 311	-	22 708	21,6
Utgifter för hyrda lokaler	702 234	7 980	4 000	12 079	77,3
Förbruknings- material	230 471	2 619	754	4 251	55,7
Kontorsmaterial	314 845	3 578	1 226	5 195	76,1
Hyra el. leasing av maskiner o inv.	13 014	148	-	871	6,8
Reparation o underhåll på maskiner o inv.	37 086	421	-	1 364	17,0
Företags- försäkringar	83 865	953	-	2 967	28,4
Frakt, transporter och resor	438 783	4 986	1 906	8 583	65,9
Avskrivningar på maskiner o inv.	298 209	3 389	1 538	5 147	59,1
<b>Avsättningar</b>					
Uttag från Upphovsmannakonto	-	-	-	-	0,0
Insättning till Upphovsmannakonto	-	-	-	-	0,0
Upphovsmannakonto saldo	83 127	944	-	6 371	2,3
Periodiseringsfonds avsättning	1 234 103	14 024	-	31 711	36,4
Pensionsförsäkrings- premie i förvärvskällan	358 313	4 072	-	11 282	25,0
<b>Räntor</b>					
Ränte inkomster	24 151	274	-	1 043	21,6
Ränte utgifter	58 045	660	-	2 591	15,9

Tabell 32

**Kategori: Dramatiker (22 obs.)**

Kostnader (utgifter)	Summa	Medelvärde	Median	Standard avvikelse	Utnyttjande Andel
Varor och material	36 153	1 643	-	3 723	27,3
Utgifter för hyrda lokaler	183 294	8 332	5 374	8 610	68,2
Förbruknings- material	54 111	2 560	-	4 349	31,8
Kontorsmaterial	98 763	4 489	1 614	5 582	81,8
Hyra el. leasing av maskiner o inv.	8 808	400	-	1 179	13,6
Reparation o underhåll på maskiner o inv.	2 722	124	-	531	13,6
Företags- försäkringar	6 857	312	-	630	27,3
Frakt, transporter och resor	179 911	8 178	3 775	10 567	77,3
Avskrivningar på maskiner o inv.	94 463	4 294	3 081	5 006	77,3
<b>Avsättningar</b>					
Uttag från					
Upphovsmannakonto	203 020	9 228	-	33 835	9,1
Insättning till					
Upphovsmannakonto	62 501	2 841	-	13 325	9,1
Upphovsmannakonto saldo	1 770 265	80 467	-	193 647	22,7
Periodiseringsfonds avsättning	259 104	11 777	-	24 307	40,9
Pensionsförsäkrings- premie i förvärvskällan	55 730	2 533	-	6 262	18,2
<b>Räntor</b>					
Ränte inkomster	41 725	1 867	-	6 255	27,3
Ränte utgifter	8 347	379	-	1 605	18,2

Tabell 33

## Kategori: Författare (529 obs.)

Kostnader (utgifter)	Summa	Medelvärde	Median	Standard avvikelse	Utnyttjande Andel
Varor och material	8 229 368	15 556	-	44 030	38,4
Utgifter för hyrda lokaler	4 512 521	8 530	4 000	13 739	61,8
Förbruknings- material	2 281 363	4 313	750	9 967	55,4
Kontorsmaterial	1 961 357	3 708	1 669	6 561	76,0
Hyra el. leasing av maskiner o inv.	351 368	664	-	4 666	7,8
Reparation o underhåll på maskiner o inv.	193 002	365	-	1 155	20,8
Företags- försäkringar	429 758	812	-	3 517	28,0
Frakt, transporter och resor	5 518 368	10 432	3 971	16 862	72,0
Avskrivningar på maskiner o inv.	2 578 843	4 875	1 798	9 191	63,1
<b>Avsättningar</b>					
Uttag från					
Upphovsmannakonto	678 510	1 283	-	18 652	2,1
Insättning till					
Upphovsmannakonto	583 663	1 103	-	10 526	1,7
Upphovsmannakonto saldo	2 960 098	5 596	-	48 123	3,6
Periodiseringsfonds avsättning	5 825 473	11 012	-	24 479	33,5
Pensionsförsäkrings- premie i förvärvskällan	1 321 815	2 499	-	6 854	20,2
<b>Räntor</b>					
Ränte inkomster	191 556	362	-	1 780	24,8
Ränte utgifter	971 375	1 836	-	12 246	23,8

Bilaga