

# Utredningen om drivkrafter och möjligheter i försörjningsstödet

SOU 2025:15

Anna Tenje, äldre- och socialförsäkringsminister

Maria Hemström Hemmingsson, särskild utredare



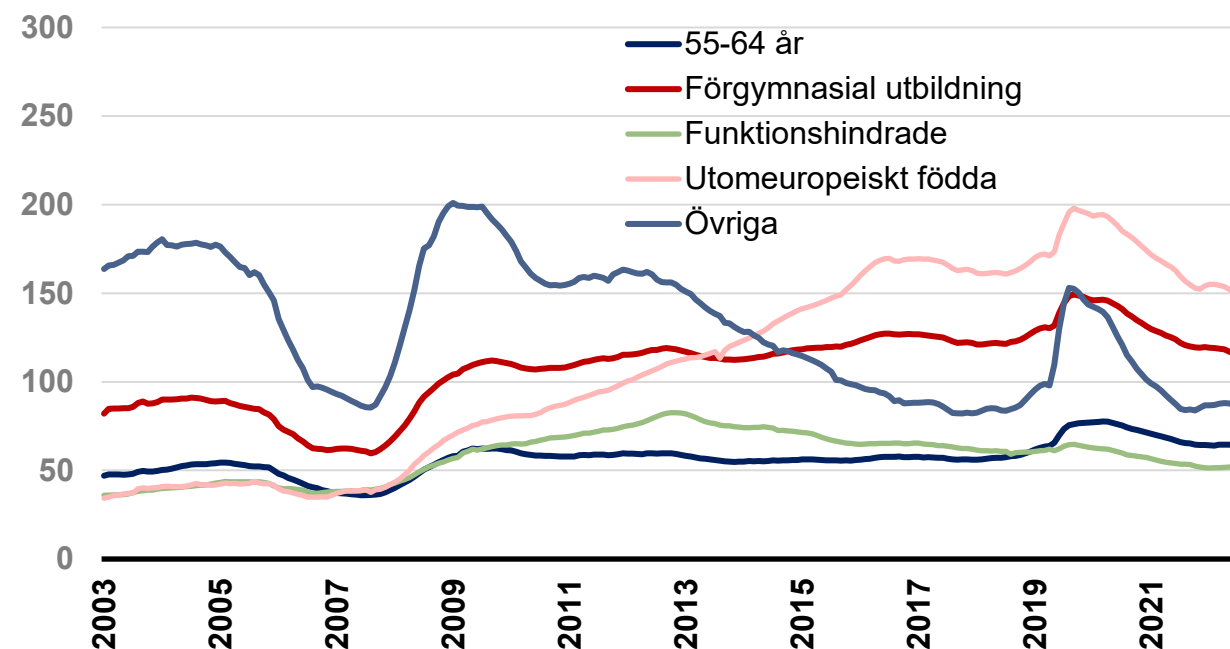
# Regeringens bidragsreform



# Vår tids utanförskap

## Inskrivna arbetslösa

Tusental, säsongrensade månadsvärden



- 1,2 miljoner är ej självförsörjande
- Allt större andel arbetslösa med svagare anknytning till arbetsmarknaden
- Stor andel utomeuropeiskt födda – många saknar dessutom en utbildning på gymnasienivå

# Bidragsreform

Aktivitetskrav

Kvalificering till  
välfärden

Bidragstak

# Utredningen om drivkrafter och möjligheter i försörjningsstödet

SOU 2025:15



# Utredningens uppdrag

Ökade drivkrafter till arbete  
för biståndsmottagare

*(8 deluppdrag)*

Ökade möjligheter till arbete  
för biståndsmottagare

*(3 deluppdrag)*

Personer med  
ekonomiskt bistånd

Översyn av regelverket inom  
ekonomiskt bistånd

*(3 deluppdrag)*

Förhållandet mellan stat  
och kommun

*(3 deluppdrag)*

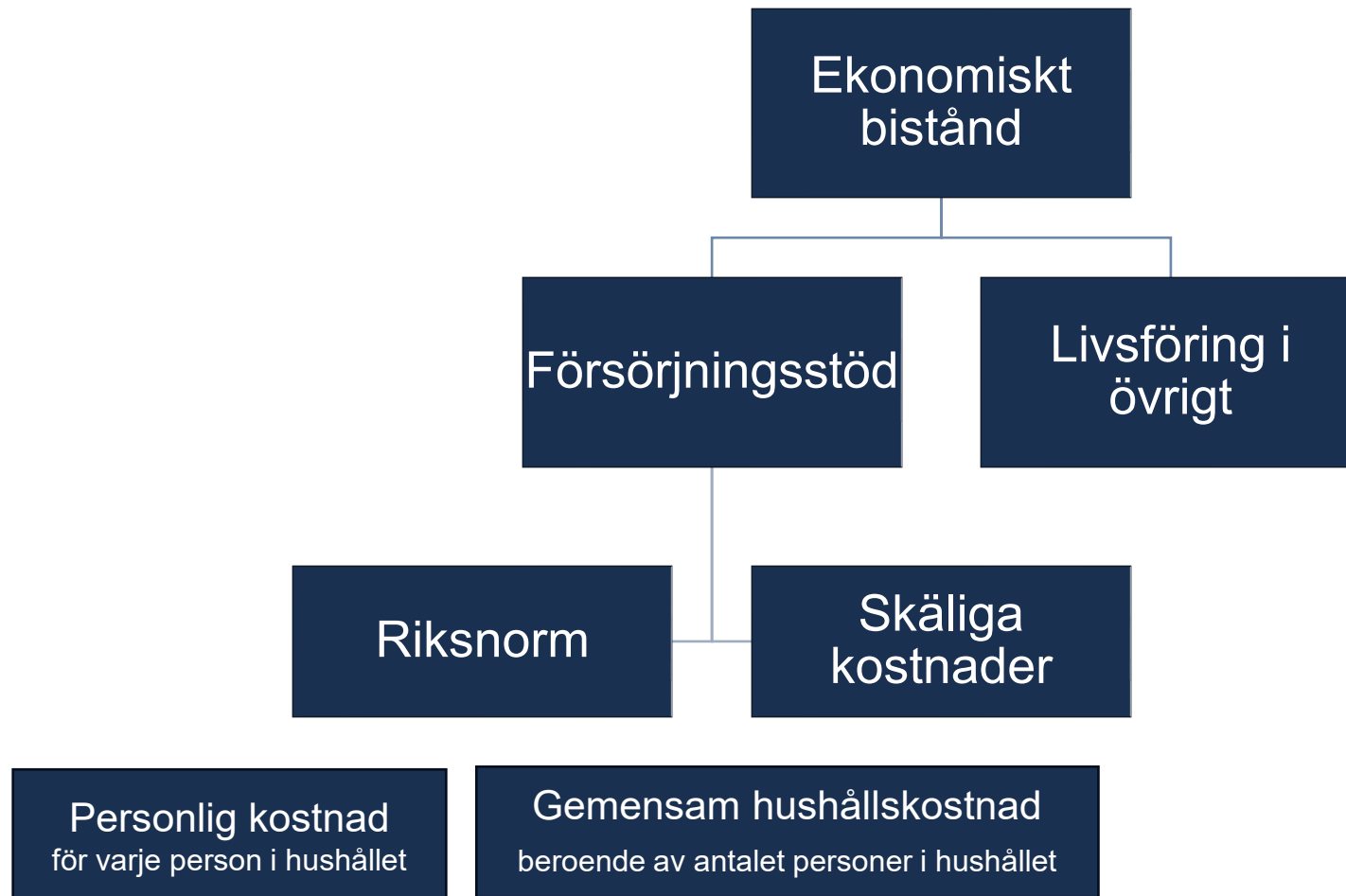


# Ekonomiskt bistånd är...

- ... välfärdssystemets yttersta skyddsnät när alla andra möjligheter till försörjning är uttömda
- ... ett behovsprövat stöd på hushållsnivå
- ... ett tillfälligt bistånd som inte är avsett som varaktig försörjning

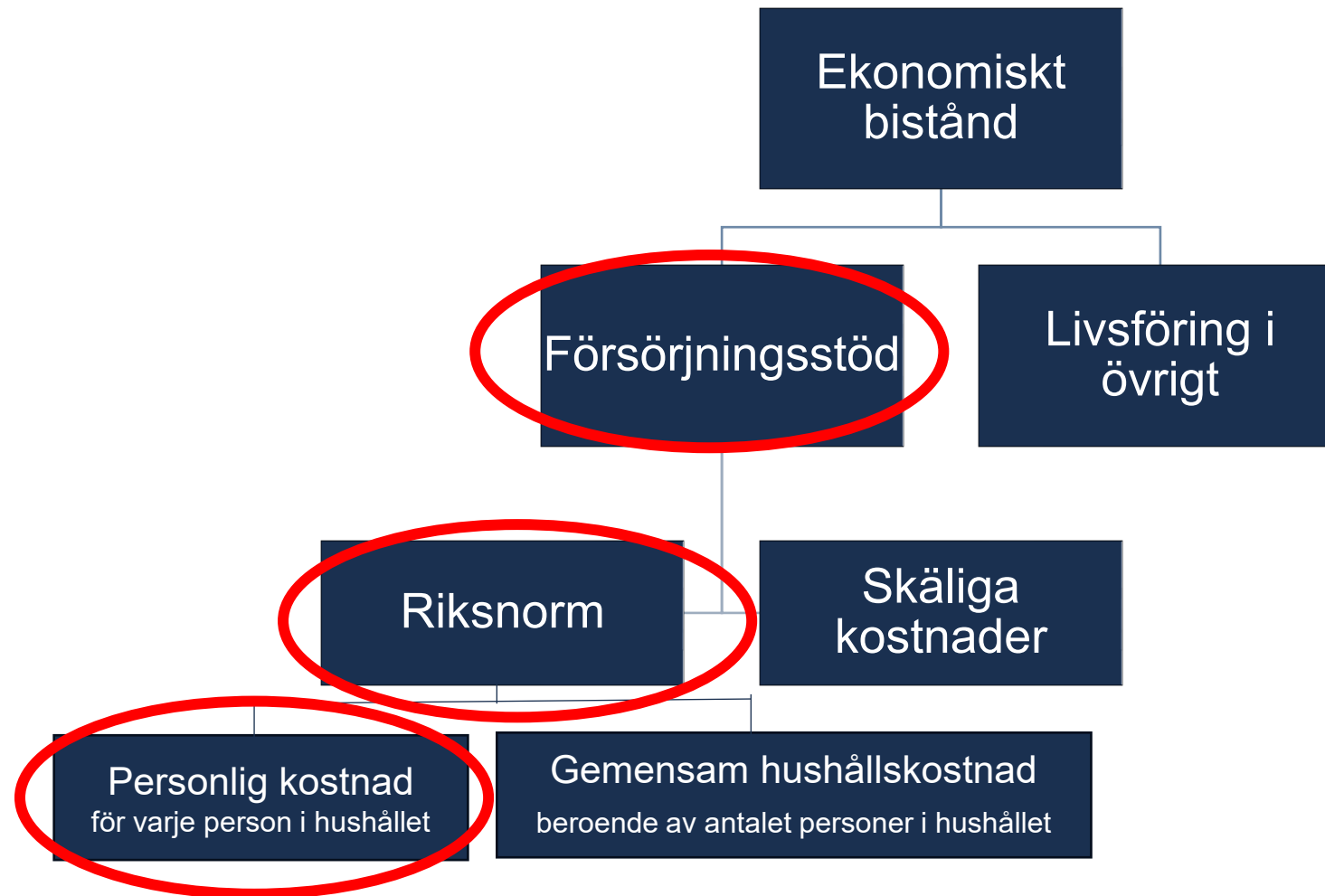
Den biståndssökande ska göra det hen kan för att bidra till sin försörjning.

# Det ekonomiska biståndet består av försörjningsstöd och kostnader för livsföringen i övrigt



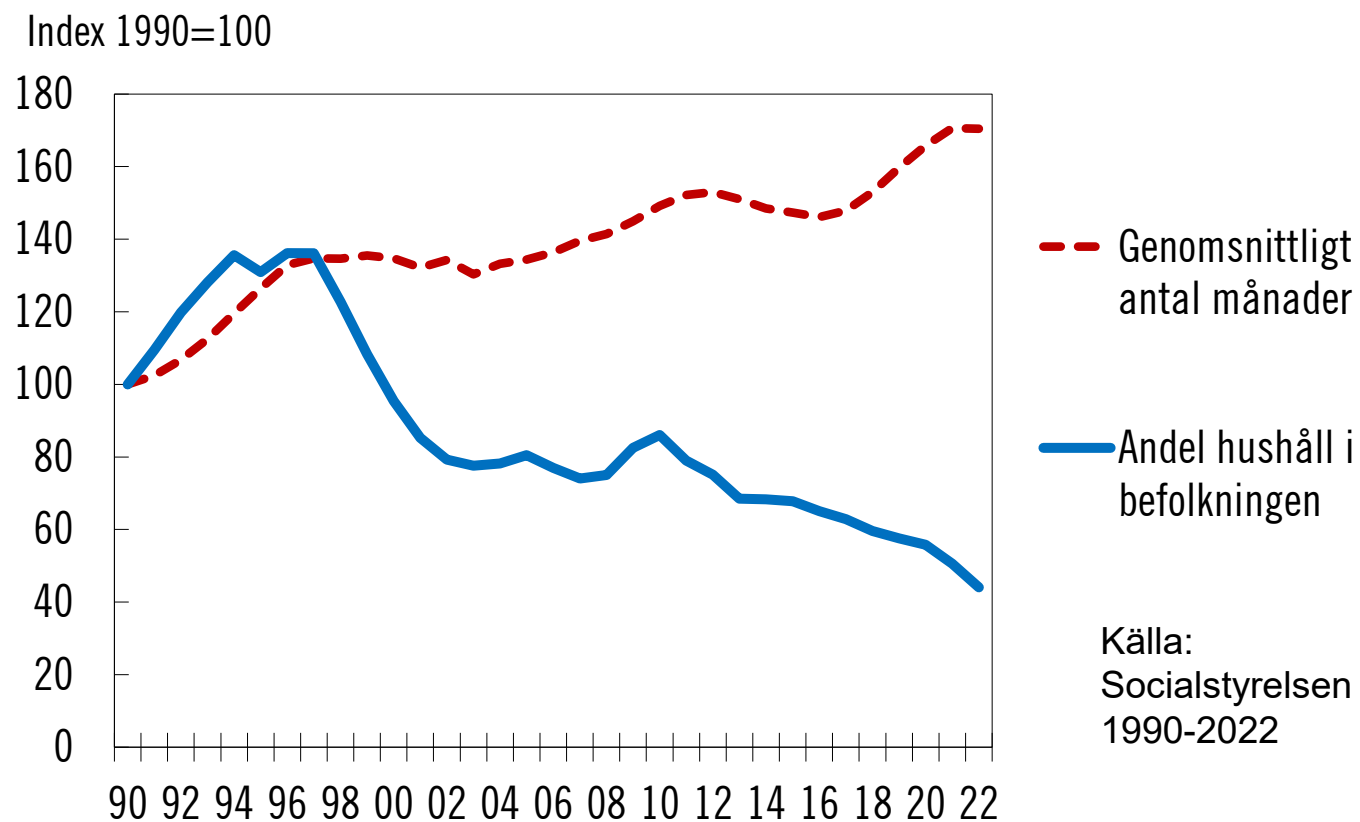


# Det ekonomiska biståndet består av försörjningsstöd och kostnader för livsföringen i övrigt

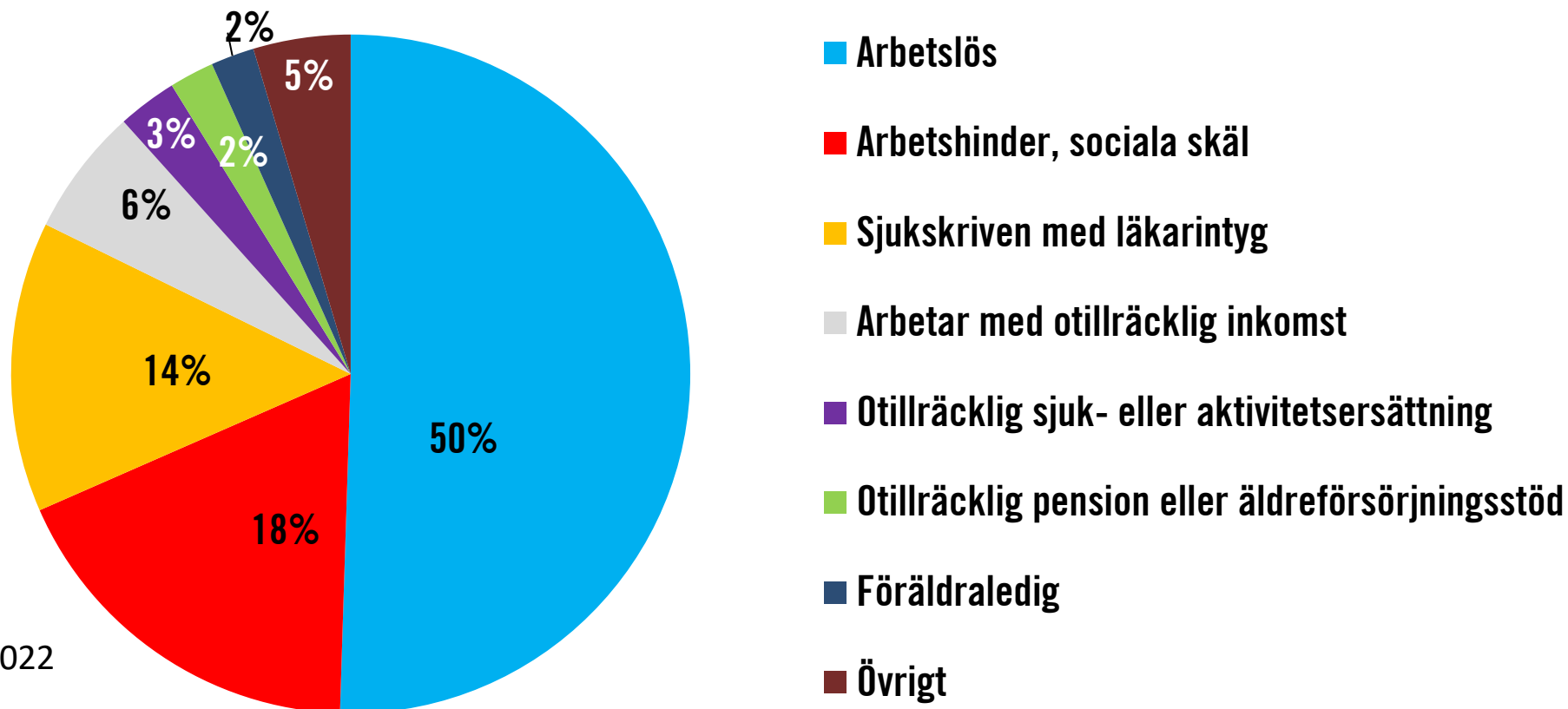


# Andelen biståndshushåll har minskat, men de som får bistånd har det längre perioder

- Både *antalet* och *andelen* biståndshushåll i befolkningen har minskat
- Det genomsnittliga antalet månader med bistånd har däremot ökat



# Gruppen biståndsmottagare är heterogen och har varierande förutsättningar



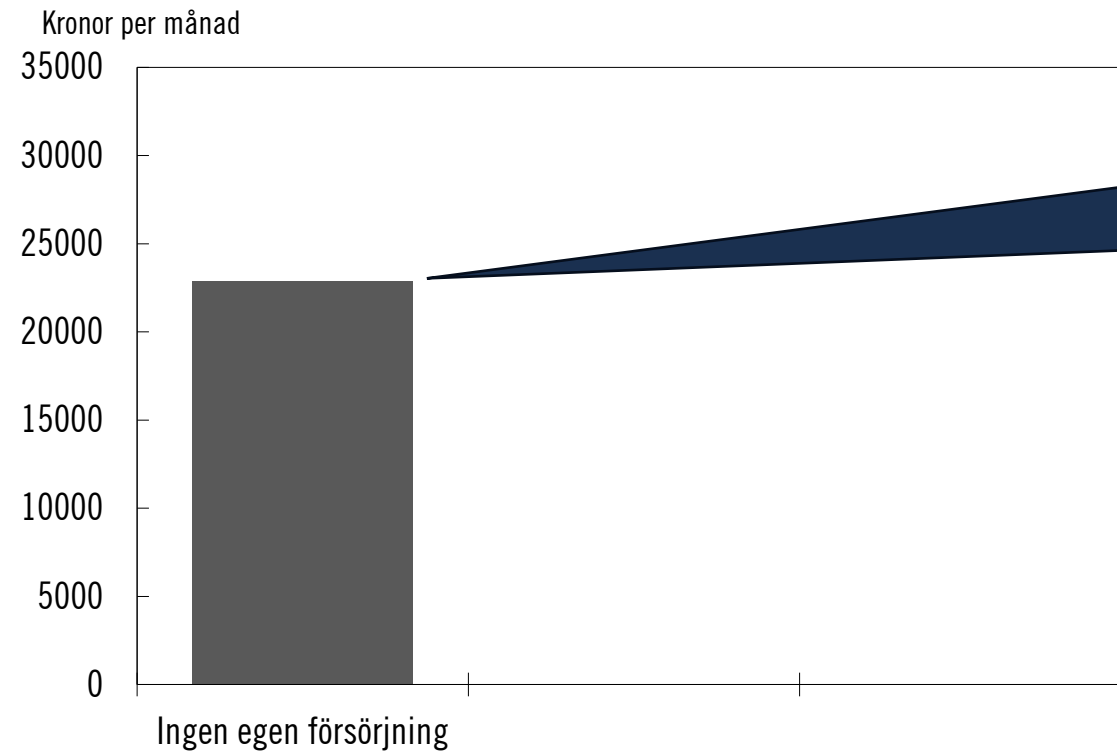
Källa: Socialstyrelsen 2022

# Bidrag kan staplas, men inte hur som helst

- Det finns regler om hur bidrag och ersättningar kan kombineras
- Det ekonomiska biståndet är ett specialfall – där räknas alla inkomster av krona för krona (Undantag: Jobbstimulansen)
- Det sammanlagda värdet av bidrag och ersättningar kan aldrig bli högre än det som motsvarar en skälig levnadsnivå enligt försörjningsstödet

# Typfallsexempel

## Ensamstående med två barn

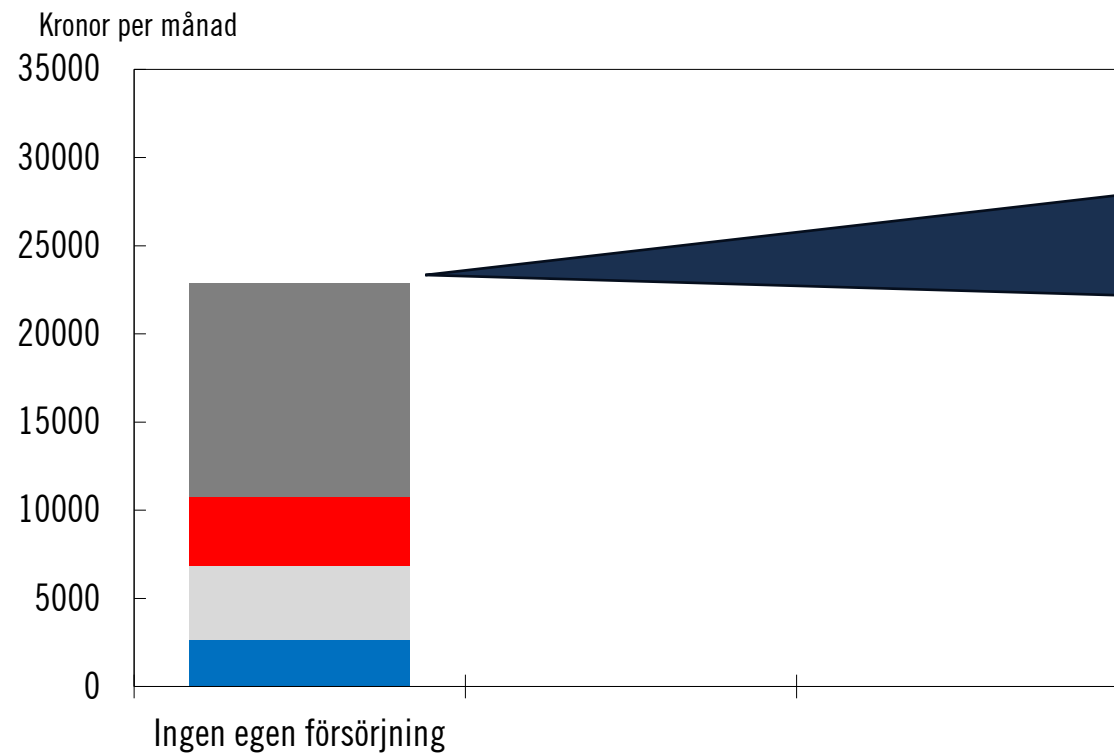


Skälig levnadsnivå enligt försörjningsstödet blir 22 860 kronor per månad.



# Typfallsexempel

## Ensamstående med två barn



Barnbidrag, bostadsbidrag och underhållsstöd = 10 770 kronor

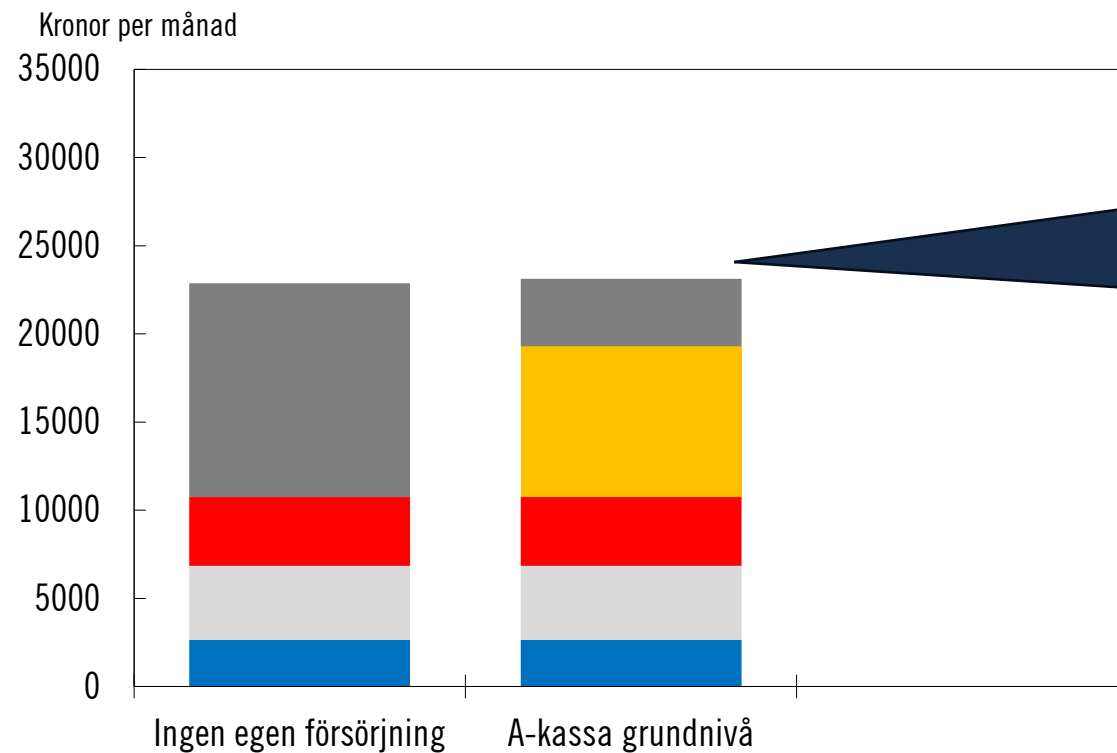
Utbetalt försörjningsstöd = 12 110 kronor

Sammanlagda bidrag och ersättningar = 22 860 kronor per månad

- Barnbidrag
- Bostadsbidrag
- Underhållsstöd
- Försörjningsstöd

# Typfallsexempel

## Ensamstående med två barn



Barnbidrag, bostadsbidrag, underhållsstöd och a-kassa = 19 038 kronor

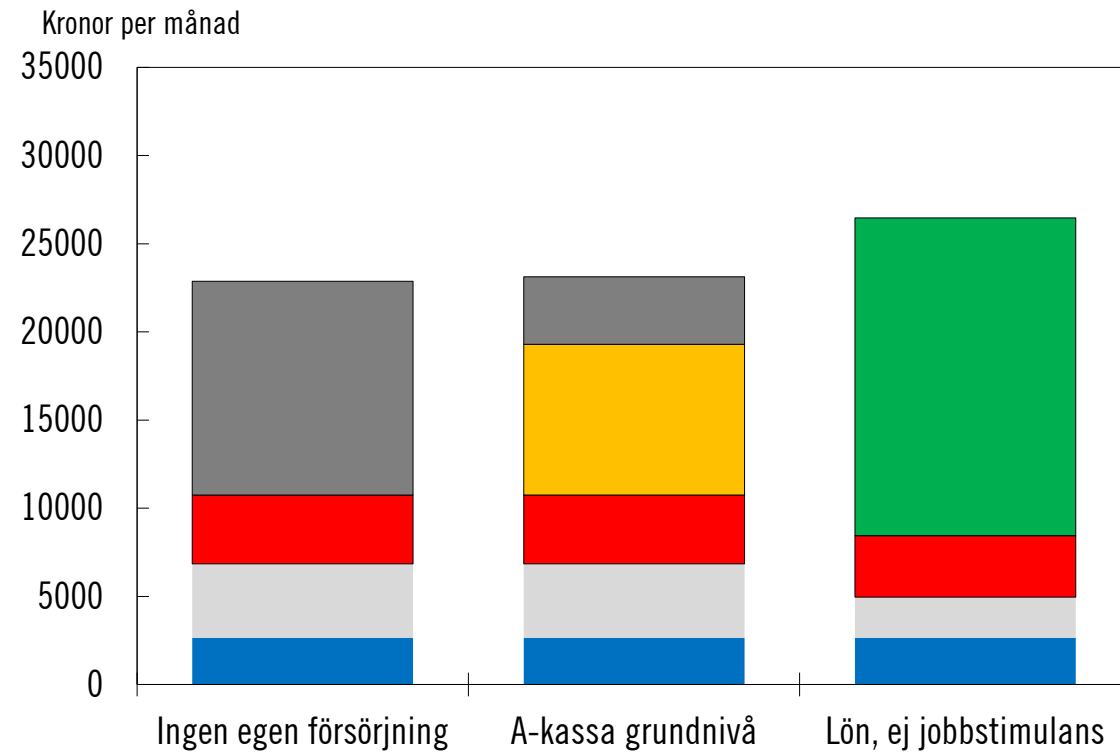
Utbetalt försörjningsstöd = 3 822 kronor

Sammanlagda bidrag och ersättningar = 22 860 kronor per månad



# Typfallsexempel

## Ensamstående med två barn

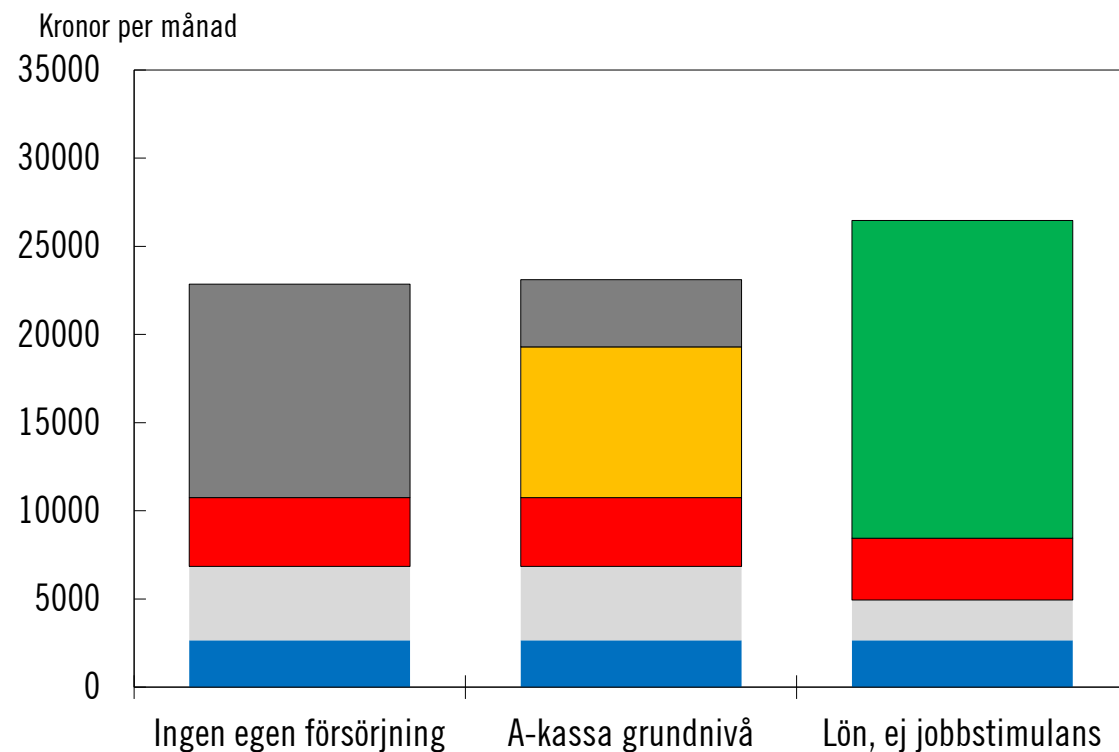


- Barnbidrag
- Bostadsbidrag
- Underhållsstöd
- A-kassa
- Lön 22 000 kr
- Försörjningsstöd

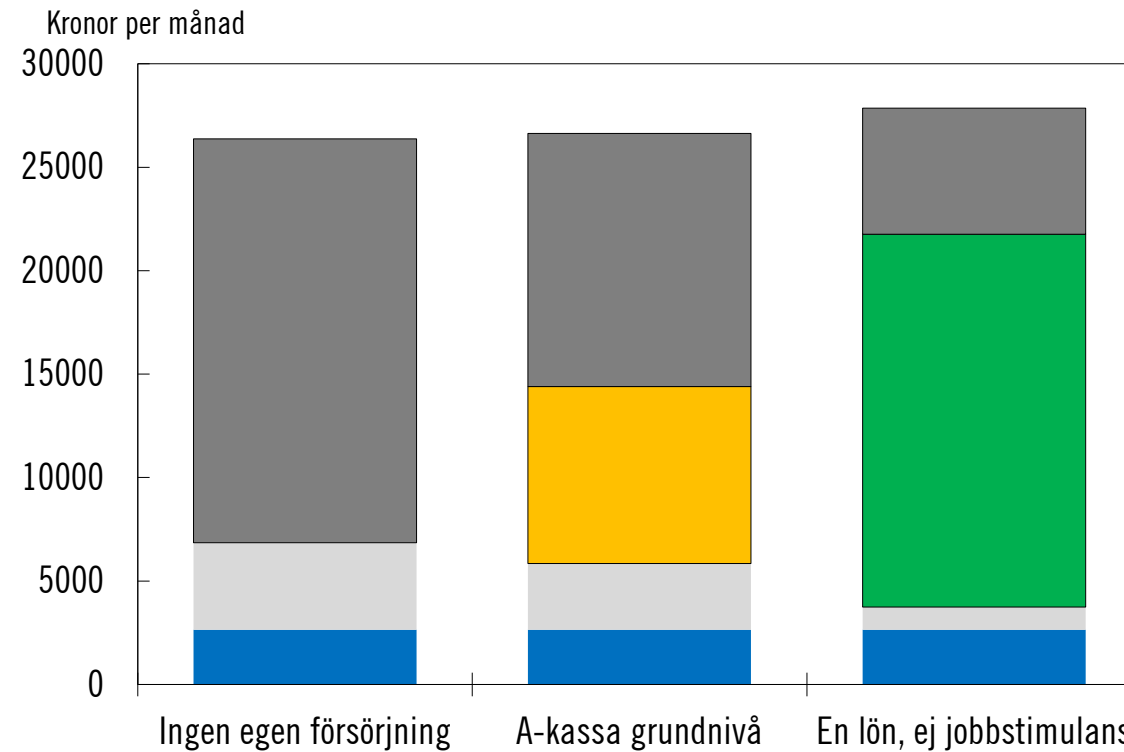


# Typfallsexempel

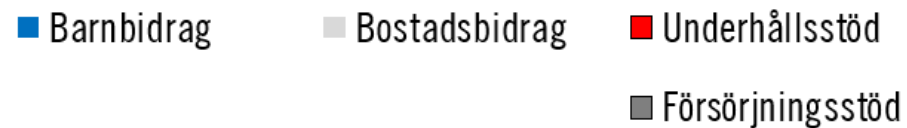
## Ensamstående med två barn



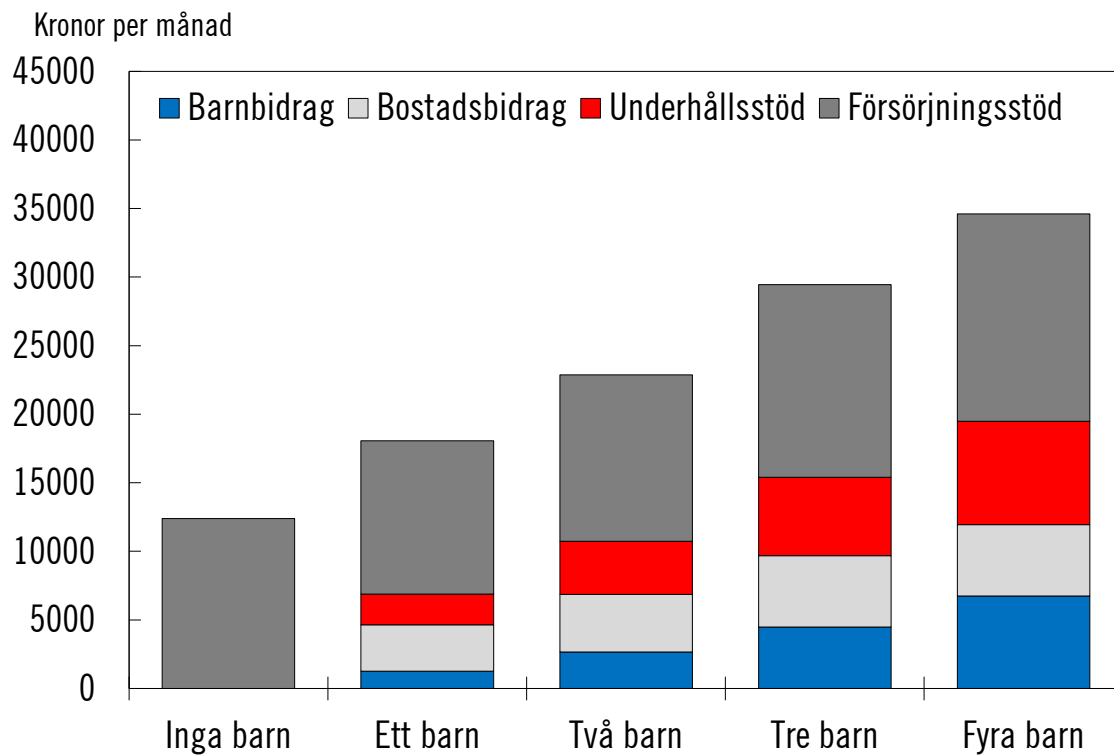
## Sammanboende med två barn



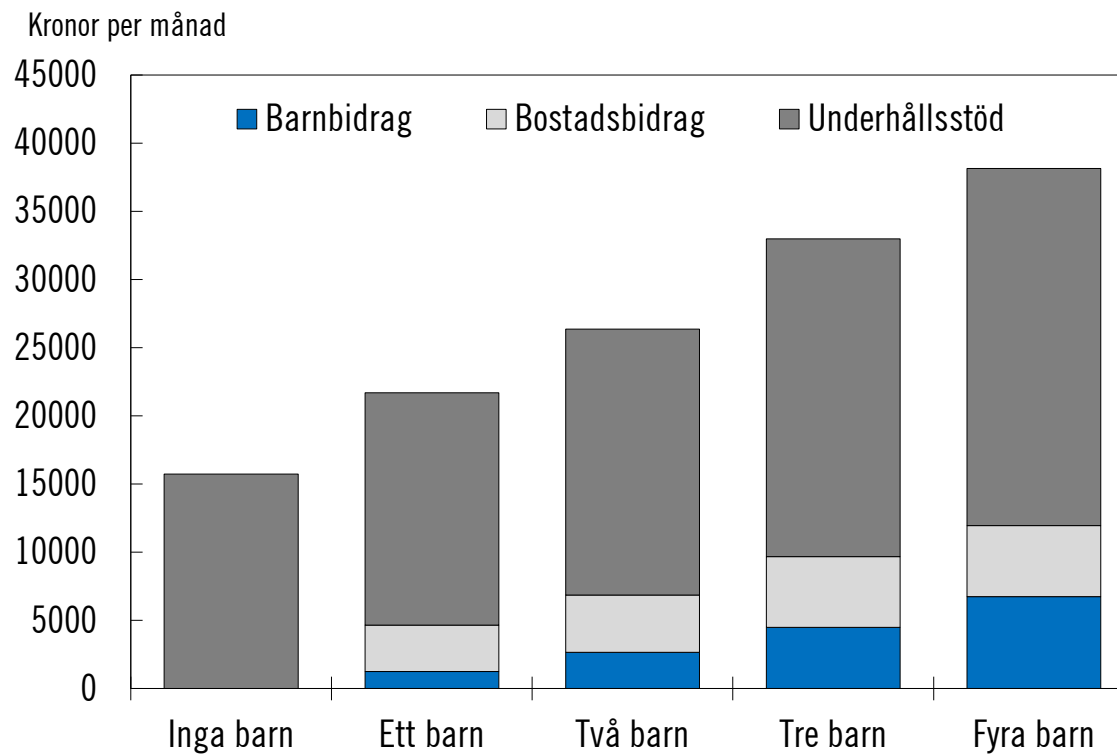
# Typfallsexempel



## Ensamstående med 0-4 barn



## Sammanboende med 0-4 barn



# Hur hög lön måste en person ha för att hushållet inte ska ha rätt till bistånd?

Exempel för några typfall 2024. Bruttolön per månad.

|                            | Med dagens regler |
|----------------------------|-------------------|
| Ensamstående utan barn     | 20 000            |
| Sammanboende utan barn     | 27 000            |
| Ensamstående med fyra barn | 39 000            |
| Sammanboende med fyra barn | > 60 000          |

*Notera: "Dagens regler" inkluderar den sk. 'jobbstimulansen' som innebär att 25 procent av nettolönen inte reducerar försörjningsstödet*

# Bristande ekonomiska drivkrafter att arbeta är problematiskt



Vuxna och barn kan fastna i en ekonomiskt utsatt situation



Tilliten till och legitimiteten för välfärdssystemet kan påverkas negativt



På längre sikt kan det leda till svårigheter att finansiera den gemensamma välfärden

# Två av utredningens uppdrag som motiveras mot denna bakgrund

Föreslå en modell för ett bidragstak (gäller oberoende av hushållsstorlek)

Föreslå en modell med begränsningar för stora hushåll – ett alternativt bidragstak

# Ökade drivkrafter att arbeta



Två olika uppdrag

Bidragstak som gäller oberoende av hushållsstorlek  
Bidragstak för större hushåll



Ett minskat försörjningsstöd i syfte att öka de ekonomiska drivkrafterna att arbeta



Förslagen är inte avsedda att införas samtidigt

# Förslag om en modell för ett bidragstak, som gäller oberoende av hushållsstorlek

*Direktiv: Det ska alltid löna sig att arbeta*

# Hur ska begränsningen ske?



Summan av försörjningsstöd, övriga bidrag och ersättningar ska inte uppgå till mer än 80 procent av den disponibla inkomsten vid en månadslön på 22 000 kronor



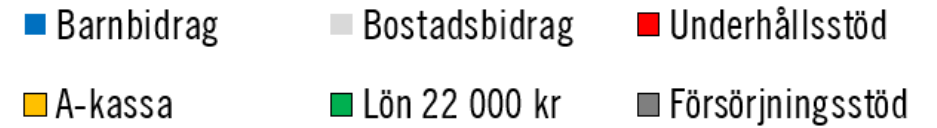
Försörjningsstödet minskas med överskjutande belopp



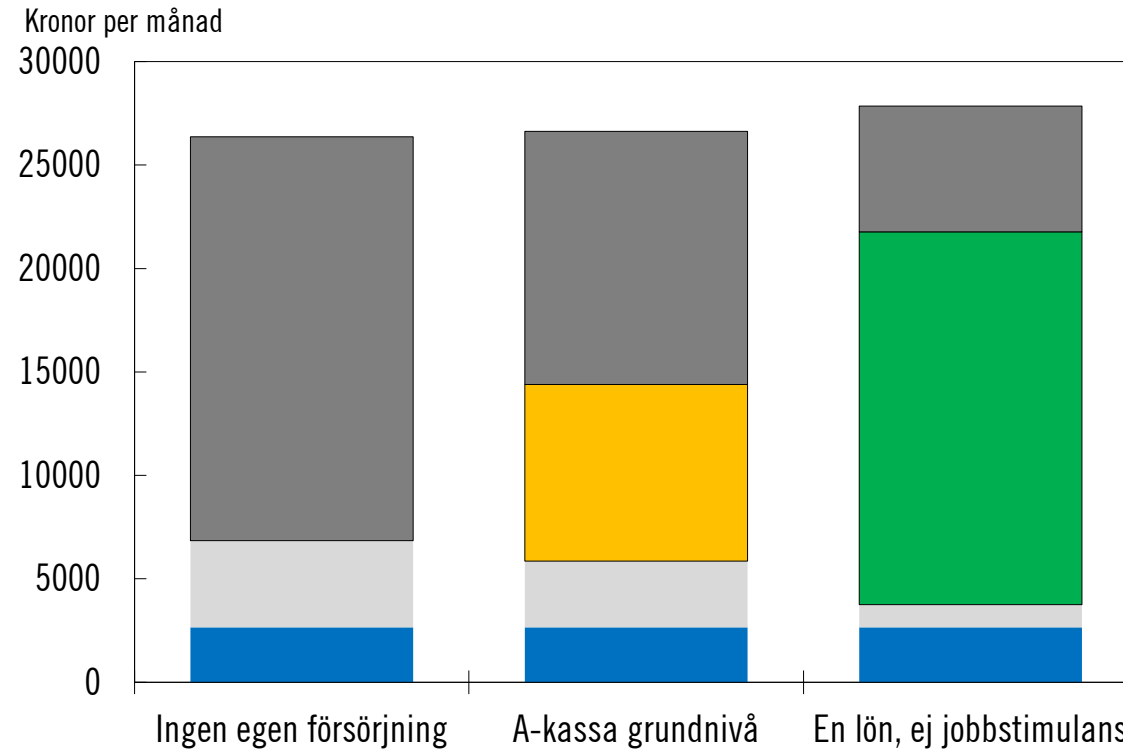
Förslaget innebär att det införs en taknivå i försörjningsstödet



# Typfallsexempel



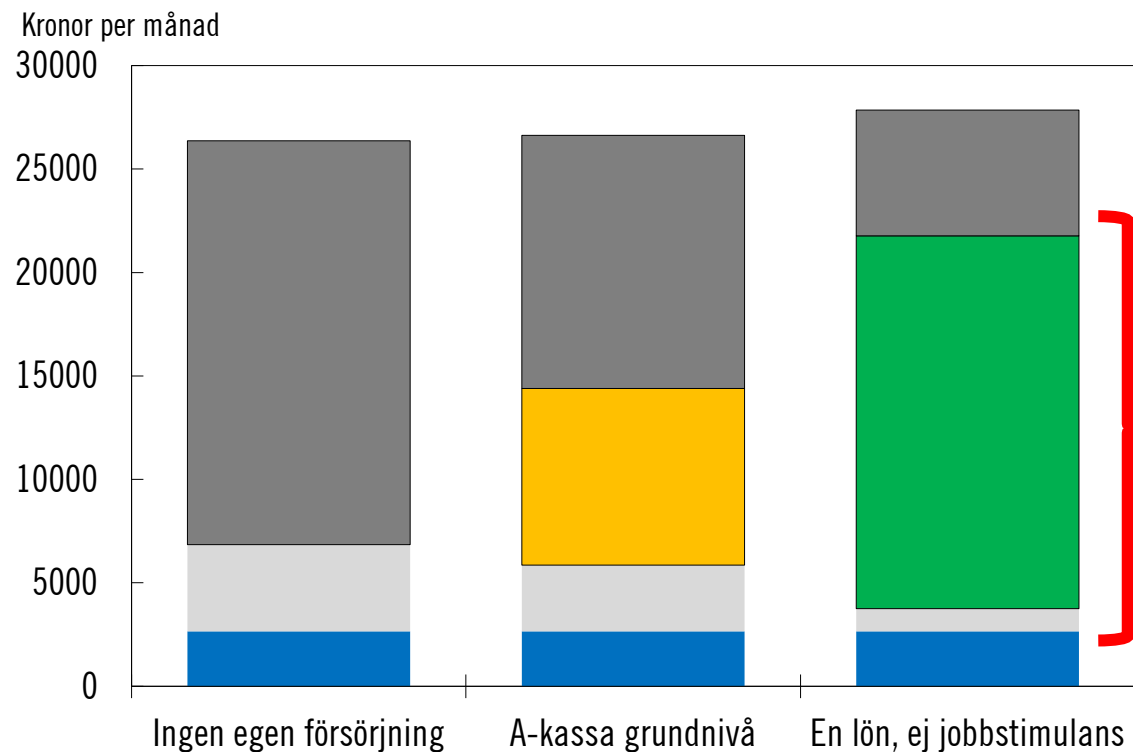
## Sammanboende med två barn



# Typfallsexempel

- Barnbidrag
- A-kassa
- Bostadsbidrag
- Lön 22 000 kr
- Underhållsstöd
- Försörjningsstöd

Sammanboende med två barn

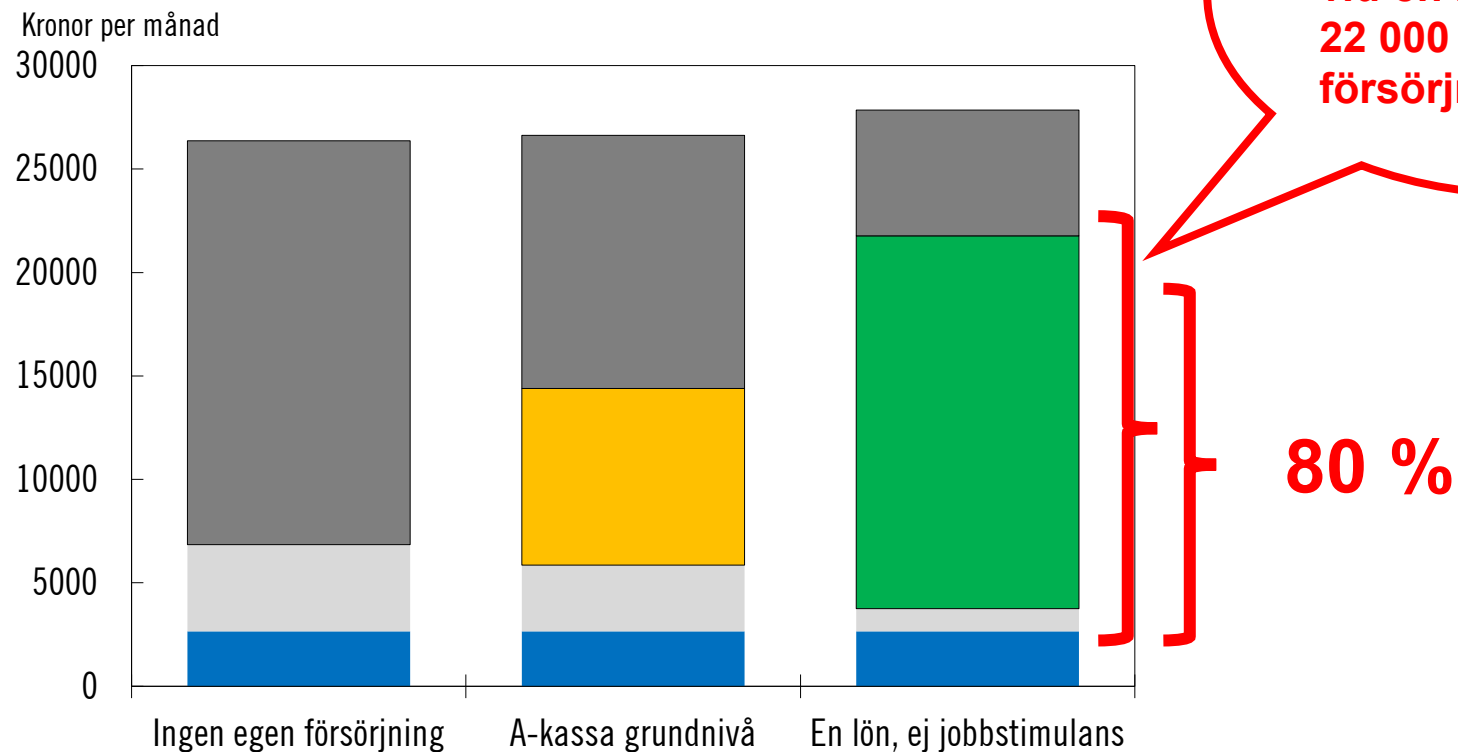


Disponibel inkomst  
vid en bruttolön på  
22 000 kronor utan  
försörjningsstöd

# Typfallsexempel

- Barnbidrag
- A-kassa
- Bostadsbidrag
- Lön 22 000 kr
- Underhållsstöd
- Försörjningsstöd

Sammanboende med två barn



# Typfallsexempel

Barnbidrag

Bostadsbidrag

Underhållsstöd

A-kassa

Lön 22 000 kr

Försörjningsstöd

Sammanboende med två barn

Kronor per månad

30000

25000

20000

15000

10000

5000

0

Ingen egen försörjning

A-kassa grundnivå

En lön, ej jobbstimulans

**TAKNIVÅ,  
försörjningsstödet**

**Disponibel inkomst  
vid en bruttolön på  
22 000 kronor utan  
försörjningsstöd**

**80 %**

# Effekt på samlade bidrag och ersättningar

Exempel för några **ensamstående** typfall 2027

|                                      | Försörjnings-<br>stödet nivå<br><b>utan</b><br>bidragstak | Försörjnings-<br>stödet nivå<br><b>med</b><br>bidragstak | Förändring<br>disponibel<br>inkomst<br>(kr/mån) | Förändring<br>disponibel<br>inkomst<br>(%) | Antal<br>hushåll<br>2022 | Andel av<br>alla<br>bistånds-<br>hushåll<br>2022 (%) |
|--------------------------------------|-----------------------------------------------------------|----------------------------------------------------------|-------------------------------------------------|--------------------------------------------|--------------------------|------------------------------------------------------|
| Ensamstående<br><i>utan</i> barn     | 12 619                                                    | 12 619                                                   | 0                                               | 0                                          | 107 833                  | 67                                                   |
| Ensamstående med<br><i>två</i> barn  | 23 423                                                    | 23 423                                                   | 0                                               | 0                                          | 8 659                    | 5                                                    |
| Ensamstående med<br><i>fyra</i> barn | 35 541                                                    | 32 179                                                   | -3 362                                          | -9                                         | 1 575                    | 1                                                    |
| Ensamstående med<br><i>nio</i> barn  | 63 667                                                    | 49 740                                                   | -13 927                                         | -22                                        | 10                       | 0,006                                                |



# Effekt på samlade bidrag och ersättningar

Exempel för några **sammanboende** typfall 2027

|                                      | Försörjnings-<br>stödet nivå<br><b>utan</b><br>bidragstak | Försörjnings-<br>stödet nivå<br><b>med</b><br>bidragstak | Förändring<br>disponibel<br>inkomst<br>(kr/mån) | Förändring<br>disponibel<br>inkomst<br>(%) | Antal<br>hushåll<br>2022 | Andel av<br>alla<br>bistånds-<br>hushåll<br>2022 (%) |
|--------------------------------------|-----------------------------------------------------------|----------------------------------------------------------|-------------------------------------------------|--------------------------------------------|--------------------------|------------------------------------------------------|
| Sammanboende<br><i>utan</i> barn     | 16 088                                                    | 16 088                                                   | 0                                               | 0                                          | 7 034                    | 4                                                    |
| Sammanboende med<br><i>två</i> barn  | 27 076                                                    | 21 113                                                   | -5 963                                          | -22                                        | 4 600                    | 3                                                    |
| Sammanboende med<br><i>fyra</i> barn | 39 227                                                    | 25 195                                                   | -14 032                                         | -36                                        | 2 586                    | 2                                                    |
| Sammanboende med<br><i>nio</i> barn  | 67 199                                                    | 34 615                                                   | -32 584                                         | -48                                        | 37                       | 0,02                                                 |



# Konsekvenser av förslaget



De ekonomiska drivkrafterna att arbeta ökar



Den disponibla inkomsten minskar kraftigt för biståndshushåll, framförallt för sammanboende hushåll med många barn



Sysselsättningen bedöms kunna öka och biståndsmottagandet minska något, åtminstone på kort sikt



Förslaget riskerar att leda till ökad brottslighet, ökad segregation och försämrad integration

# Utredningens bedömningar av förslaget



Det är tekniskt möjligt att konstruera en modell med bidragstak enligt utredningens förslag, som gör att det alltid ska löna sig att arbeta



Den föreslagna modellen har mycket stora negativa effekter för större familjer



Modellen är inte förenlig med barnkonventionen och sannolikt inte heller med vissa internationella åtaganden



# Förslag på en modell med begränsningar för stora hushåll – ett alternativt bidragstak

*Direktiv:*

*Att lämna ett förslag som påtagligt begränsar försörjningsstödet*

# Hur ska begränsningen ske?

Motsvarar dagens konsumtionsmönster och en skälig levnadsnivå för alla i biståndshushåll.

För hushåll med många barn blir riksnormen lägre än i dagsläget.



Förslaget baseras på en ny, **moderniserad riksnorm**

3

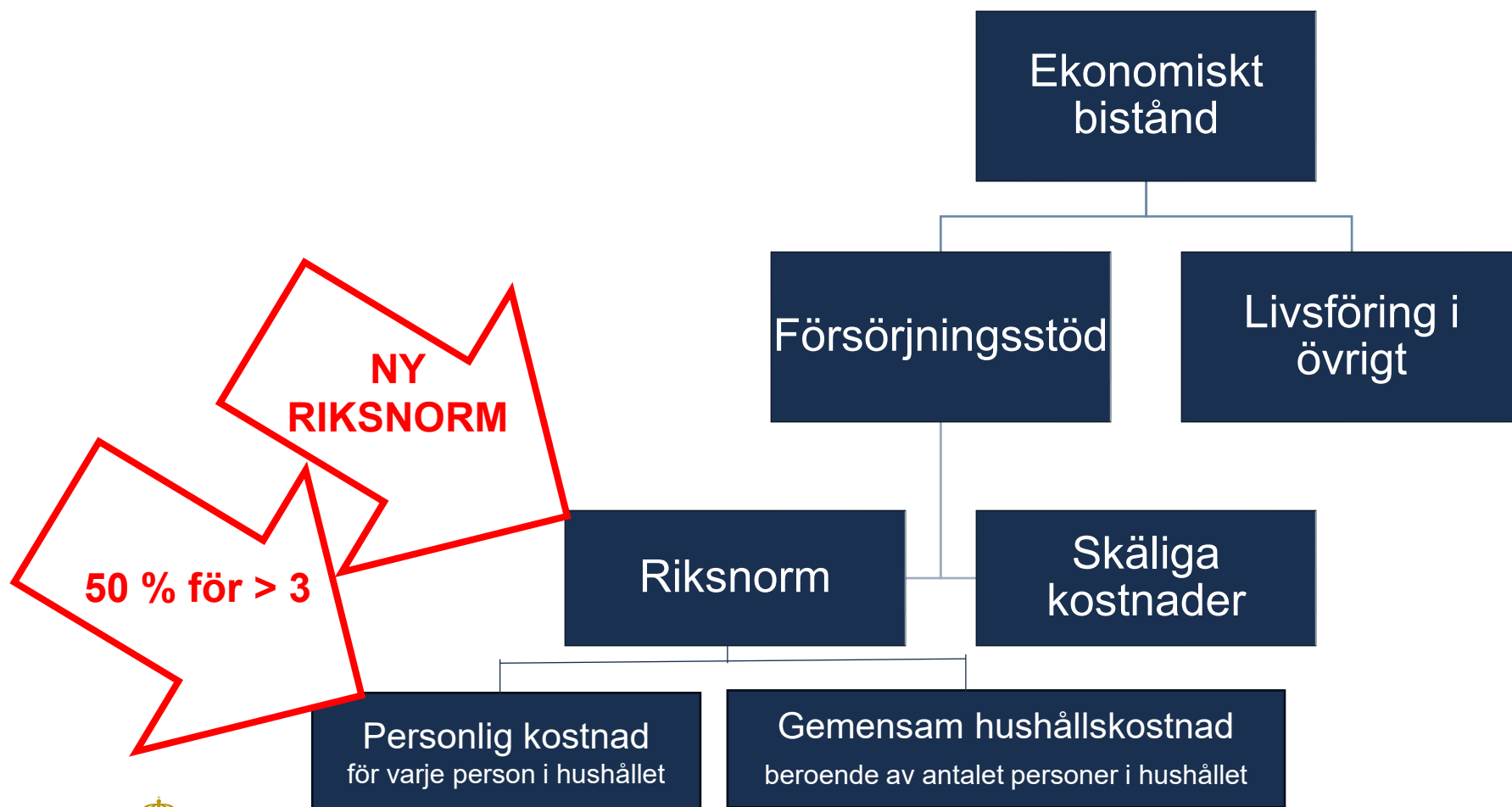
Begränsningsregeln berör bara hushåll med fler än tre hemmavarande barn och skolungdomar under 21 år



Försörjningsstödet minskas, för varje barn utöver tre, med hälften av den genomsnittliga personliga kostnaden i riksnormen



# Förslaget utgår från en ny riksnorm och innebär att de personliga kostnaderna halveras för barn utöver tre



# Effekt på samlade bidrag och ersättningar

Exempel för några **ensamstående** typfall 2027

Inom parentes anges **den del av förändringen som beror på den nya riksnormen**

|                                      | Försörjnings-<br>stödet nivå<br><b>utan</b><br>begränsnings-<br>regeln eller<br>förändrad<br>riksnorm | Försörjnings-<br>stödet nivå<br><b>med</b><br>begränsnings-<br>regeln och<br>förändrad<br>riksnorm | Förändring<br>disponibel<br>inkomst<br>(kr/mån) | Förändring<br>disponibel<br>inkomst (%) | Antal<br>hushåll<br>2022 | Andel av<br>alla<br>bistånds-<br>hushåll<br>2022 (%) |
|--------------------------------------|-------------------------------------------------------------------------------------------------------|----------------------------------------------------------------------------------------------------|-------------------------------------------------|-----------------------------------------|--------------------------|------------------------------------------------------|
| Ensamstående<br><i>utan</i> barn     | 12 619                                                                                                | 12 585                                                                                             | -34<br>(-34)                                    | 0                                       | 107 833                  | 67                                                   |
| Ensamstående med <i>två</i><br>barn  | 23 423                                                                                                | 22 371                                                                                             | -1 052<br>(-1 052)                              | -4                                      | 8 659                    | 5                                                    |
| Ensamstående med <i>fyra</i><br>barn | 35 541                                                                                                | 30 906                                                                                             | -4 635<br>(-2 945)                              | -13                                     | 1 575                    | 1                                                    |
| Ensamstående med <i>nio</i><br>barn  | 63 667                                                                                                | 47 317                                                                                             | -16 350<br>(-6 210)                             | -26                                     | 10                       | 0,006                                                |



# Effekt på samlade bidrag och ersättningar

Exempel för några **sammanboende** typfall 2027 (om inget annat anges).

Inom parentes anges **den del av förändringen som beror på den nya riksnormen**

|                                   | Försörjningsstödets nivå <b>utan</b> begränsningsregeln eller förändrad riksnorm | Försörjningsstödets nivå <b>med</b> begränsningsregeln och förändrad riksnorm | Förändring disponibel inkomst (kr/mån) | Förändring disponibel inkomst (%) | Antal hushåll 2022 | Andel av alla biståndshushåll 2022 (%) |
|-----------------------------------|----------------------------------------------------------------------------------|-------------------------------------------------------------------------------|----------------------------------------|-----------------------------------|--------------------|----------------------------------------|
| Sammanboende <i>utan</i> barn     | 16 088                                                                           | 16 865                                                                        | 777<br>(+777)                          | 5                                 | 7 034              | 4                                      |
| Sammanboende med <i>två</i> barn  | 27 076                                                                           | 26 731                                                                        | -345<br>(-345)                         | -1                                | 4 600              | 3                                      |
| Sammanboende med <i>fyra</i> barn | 39 217                                                                           | 35 235                                                                        | -3 982<br>(-2 292)                     | -10                               | 2 586              | 2                                      |
| Sammanboende med <i>nio</i> barn  | 67 197                                                                           | 51 595                                                                        | -15 602<br>(-5 462)                    | -23                               | 37                 | 0,02                                   |



# Konsekvenser av förslaget



De ekonomiska drivkrafterna att arbeta ökar



Den disponibla inkomsten minskar för berörda biståndshushåll,  
(men i mindre utsträckning än i förslag 1)



Ökad sysselsättning och minskat biståndsmottagande, men effekterna bedöms vara mycket begränsade



I någon mån förbättrad integration

# Utredningens bedömningar av förslaget



Effekterna på den disponibla inkomsten är begränsade, vilket gör att det inte alltid lönar sig att arbeta



De ekonomiska konsekvenser är påtagliga för större hushåll med försörjningsstöd



Den föreslagna begränsningsregeln bedöms vara förenlig med barnkonventionen och sannolikt med internationella åtaganden

# Utredningens övriga förslag



# Ytterligare förslag som syftar till att öka drivkrafterna att arbeta



En *tillfällig jobbpremie* införs i syfte att det ekonomiska utbytet av att arbeta ska öka

Socialstyrelsen ska ta fram informationsmaterial och löpande statistik  
IFAU ska utvärdera arbetsmarknadseffekterna av jobbpremien



Finansdepartementet bör följa upp hur de ekonomiska drivkrafterna att arbeta inom försörjningsstödet utvecklas över tid

# Ytterligare förslag som syftar till att öka drivkrafterna att arbeta



Socialtjänstlagen förtydligas så att det framgår att försörjningsstöd *generellt* inte ska lämnas med högre belopp än vad som anges av riksnormen



För vuxna ska försörjningsstöd beräknas till en högre nivå i *enskilda fall*, endast om det finns synnerliga skäl för detta

# Förslag som syftar till att öka möjligheter att arbeta för biståndsmottagare



Socialstyrelsen ska ta fram ett *kunskapsstöd* för arbetet med att bryta långvarigt biståndsmottagande



En utredning ska lämna förslag på hur *statistik om kommunala arbetsmarknadsinsatser* kan samlas in



# Förslag som syftar till att öka möjligheter att arbeta för biståndsmottagare



Biståndssökande som är förhindrade ett stå till arbetsmarknadens förfogande på grund av sjukdom ska lämna ett *läkarintyg* till socialnämnden om hindret överstiger sju dagar

Socialstyrelsen ska med stöd av Försäkringskassan ta fram ett kunskapsstöd för handläggare inom socialtjänsten



Socialstyrelsen, Försäkringskassan och Arbetsförmedlingen ska ta fram ett gemensamt *kunskapsstöd* för att stödja biståndsmottagare som har nedsatt arbetsförmåga på grund av sjukdom



# Förslag som syftar till att öka möjligheter att arbeta för biståndsmottagare



Socialnämnden ska få begära att den som är förhindrad att stå till arbetsmarknadens förfogande på grund av sjukdom ska delta i *arbetslivsinriktad rehabilitering*



Kommunen ska ges möjlighet att initiera *samordnad individuell plan* med fler aktörer om ansökan om samordnad rehabilitering avslagits



# Förslag som påverkar regelverket inom ekonomiskt bistånd



En *moderniserad riksnorm* som motsvarar dagens konsumtionsmönster, en skälig levnadsnivå för biståndshushåll samt baseras på ett referensvärde och räknas fram baserat på prisutvecklingen



Försörjningsstöd ska endast lämnas till *kostnader för hyra* av bostad i andra hand om andrahandsupplåtelsen är godkänd



Ekonomiskt bistånd ska endast lämnas till personer som *vistas lagligen* i Sverige, med undantag för bistånd i akuta nödsituationer

# Övriga förslag



Arbetsförmedlingens uppgiftsskyldighet gentemot socialnämnden utökas



# Sammantaget

- Utredningens förslag bedöms sammantaget öka sysselsättning och minska biståndsmottagande på både kort och lång sikt
- Utredningen föreslår att de nya bestämmelserna ska träda i kraft den 1 januari 2027.



# Utredningen om drivkrafter och möjligheter i försörjningsstödet

SOU 2025:15

Anna Tenje, äldre- och socialförsäkringsminister

Maria Hemström Hemmingsson, särskild utredare

