

## SBMIs remissvar avseende remissen: Förslag om justerad skatt på naturgrus och avfall inför budgetpropositionen 2024

*SBMI är branschorganisationen för producenter och leverantörer av bergmaterial samt branschens underleverantörer. Föreningen samlar ca 90 procent av den svenska bergmaterialindustrin. Bergmaterialindustrin producerar årligen ca 100 miljoner ton bergmaterial och har årligen ca 100 miljöprovningar på MPD-nivå eller högre.*

### Om naturgrusskatten:

Under våren 2023 har Finansdepartementet skickat en remiss om förändringar i upplägget för naturgrusskatten och avfallsskatten. Förslaget är formulerat som: "Avskaffande av den årliga automatiska uppräknings av naturgrusskatten och avfallsskatten". Skatten föreslås dock att vara kvar på en konstant nivå på 22 kr/ton.

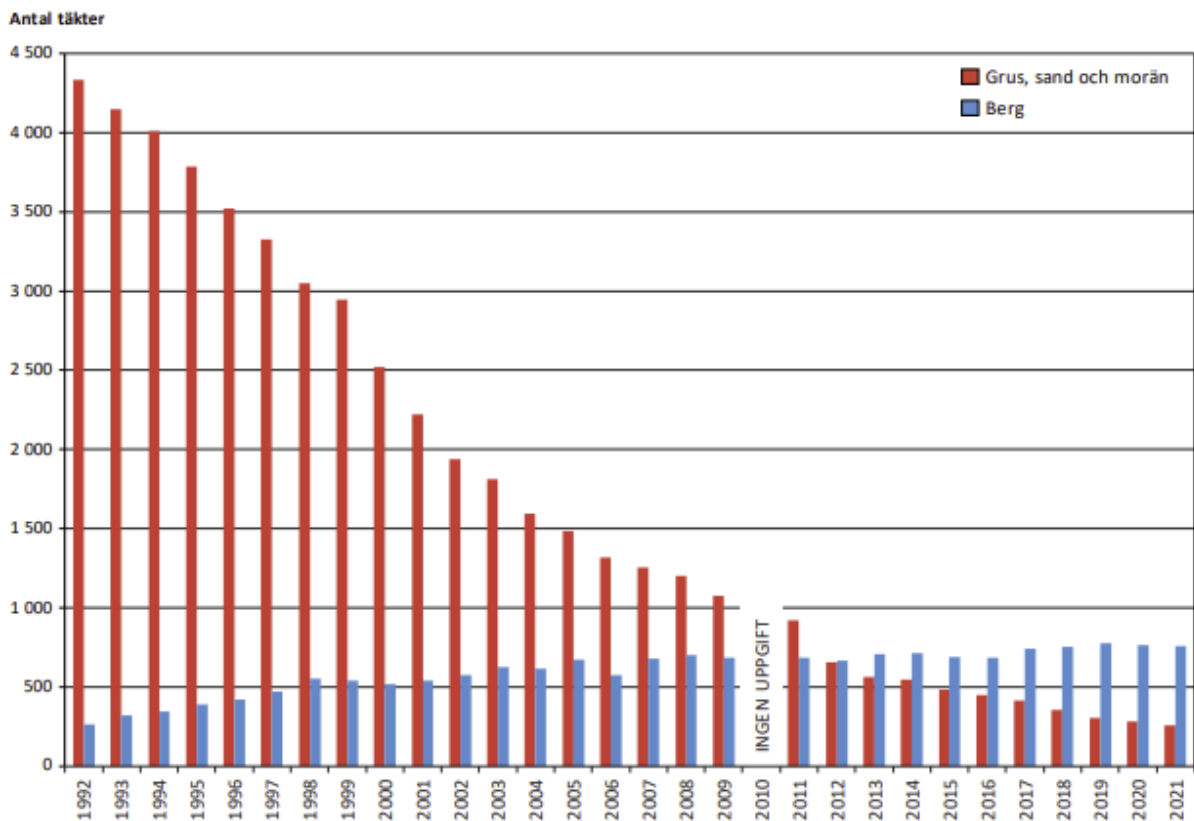
Skattesatsen för naturgrus omräknas årligen med beaktande av dels förändring av KPI, dels med ett schabloniserat tillägg om två procentenheter, s.k. BNP-indexering. Motivet vid införandet av BNP-indexeringen att öka skatternas miljöstyrande effekt genom att låta priset hålla ungefär jämna steg med den reala inkomstökningen. I remissen konstateras att: "Inget tyder på att de externa negativa effekterna av brutet naturgrus eller deponerat avfall ökar i takt med inkomstutvecklingen. Detta innebär att skattesatserna årligen höjs utan att höjningen motiveras av motsvarande ökat behov av miljöstyrning." SBMI konstaterar att den föreslagna höjningen till 22 kr/ton innebär en höjning på 16% jämfört med dagens nivå på 19 kr/ton.

Trots att avskaffande av uppräknings föreslås och promemorian konstaterar att det "inte finns ett ökat behov av miljöstyrning", så föreslås en uppräkning av skattesatsen från 2023 års nivå på 19kr, till 22 kr/ton, och deponiskatten från 634kr/ton till 725 kr/ton. SBMI finner detta konstigt och motsägelsefullt i relation till promemorians analys.

- SBMI **tillstyrker** att den schablonmässiga årliga uppräknings av naturgrusskatten avskaffas.
- SBMI **avstyrker** den föreslagna höjningen av naturgrusskatten till 22kr/ton. Det går inte att motivera uppjusteringen från 19 kr/ton till 22 kr/ton med ett ökat behov av miljöstyrning, då samhällets uttag av naturgrus idag är på en historiskt låg nivå, och fortsätter att minska. (SGU Grus sand och krossberg 2022: "Naturgrusuttaget blev det lägsta någonsin med 7,6 miljoner ton vilket motsvarar cirka 7 procent av den totala ballastproduktionen.") Naturgrus används idag i stort sett endast i de tillämpningar där det är mycket svårt att ersätta naturgruset med ett annat material.
- SBMI konstaterar att den relevanta miljöstyrande effekten som bidrar till utfasningen av naturgrus är främst svårigheten att få förnyat miljötillstånd för naturgrustäkter, snarare än den stigande naturgrusskatten. En höjd punktskattenivå bidrar enbart till stigande

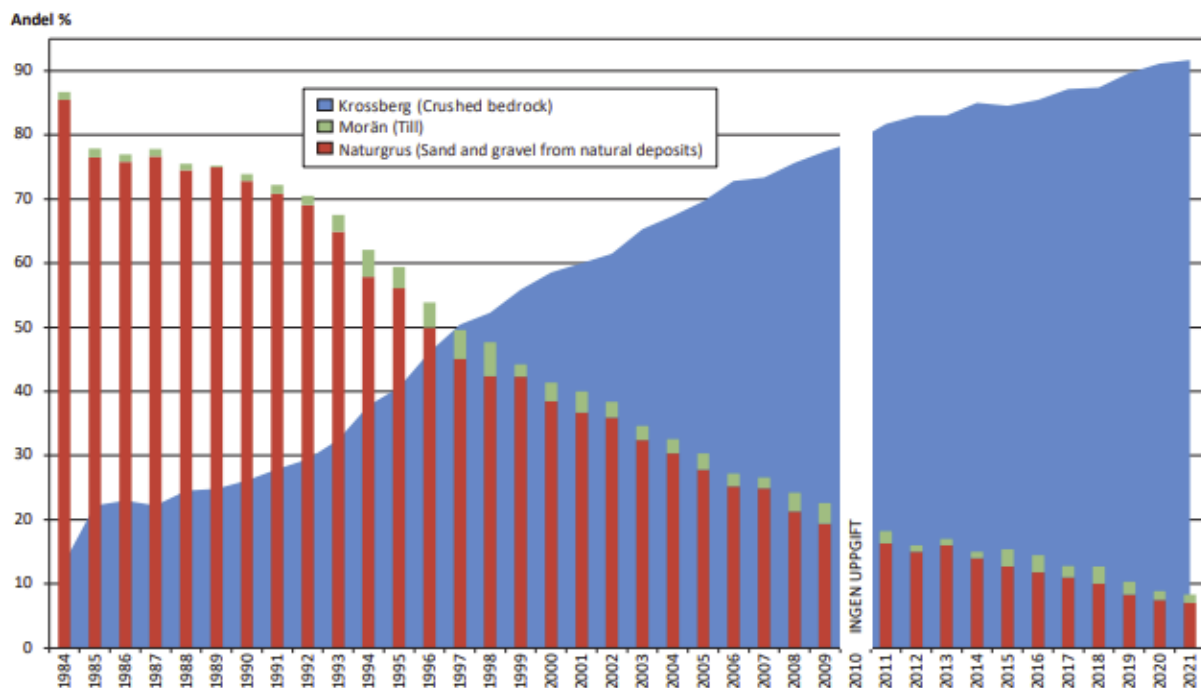
byggkostnader i en situation då samhället behöver all tillgänglig stimulans i samhällsbyggandet.

SBMI bedömer att naturgrusskatten i dagsläget är i stort sett verkningslös som miljöstyrande instrument. En höjning av skatten skulle inte leda till att uttaget av naturgrus förändras mer än marginellt, och sänkning av skatten skulle inte leda till att uttaget förändras mer än marginellt. SBMI anser att skatten har tjänat ut sitt syfte i utfasningen av naturgrus, och kan slopas utan betydande effekt på naturgrusuttaget.



Figur 5. Antal tillståndsgivna täkter åren 1992–2021, fördelat på typ av täkt.  
Number of licensed quarries in 1992–2021 distributed on types of quarries.

Omställningen från naturgrustäkter till krossbergtäkter har inneburit en monumental omställning av branschens struktur från småskalig verksamhet till en mer industrialiserad och storskalig verksamhet med färre anläggningar som producerar krossberg. Omställningen har framför allt skett genom att upphandlingsunderlag från t ex Trafikverket successivt formulerats om till att kravställa krossberg snarare än naturgrusprodukter, samt att det blivit allt svårare att få miljötillstånd för naturgrustäkter.



Figur 7. Naturgrusandelens utveckling åren 1984–2021, i procent.  
Share of sand and gravel from natural deposits in 1984–2021, in percentages.

Den stora omställningen från helt dominerande användning av naturgrus, till att en mycket liten andel av den totala volymen utgör naturgrus skedde mellan 1990 och 2010. Nu minskar andelen successivt men i lägre tempo. Varje år är andelen naturgrus historiskt låg. Naturgrusskatten har spelat ut sin roll som instrument i utfasningen av naturgruset, och kan avvecklas utan effekt.

## Om deponiskatten

SBMI har inga synpunkter på förslaget om avskaffande av den årliga automatiska uppräknings av avfallsskatten, då skatten mycket sällan träffar de material som branschen hanterar.

I den allmänna samhällsdebatten framställs det ofta som att deponiskatten är ett instrument som verkar för att öka den cirkulära hanteringen av t ex schaktmassor, men i själva verket träffar skatten i stort sett inte dessa material, då de är undantagna från deponiskatten. Bestämmelserna gäller inte för anläggningar som används för deponering eller förvaring av jord, grus, sand, lera, skiffer, kalkstoft, kalksten eller annan sten. SBMI upplever att det finns en diskrepans mellan hur deponiskatten träffar, och hur politiker och andra beslutsfattare som inte är experter inom bygg och anläggning eller avfallshantering tror att den träffar.

SBMI konstaterar att det finns en stor utvecklingspotential i nyttiggörandet av schaktmassor och andra cirkulära material som kan användas vid anläggningsbyggande. För att åstadkomma en förbättring skulle en större andel av de material som deponeras, används vid deponitäckning, eller "återvinns" inne på deponianläggningar behöva återproduceras och levereras ut till marknaden. I dagsläget är deponiskatten alltså inte ett styrmedel som verkar för denna utveckling.

-----  
Stockholm 2023-06-26

Mårten Sohlman  
vd SBMI

Lisa Sennström  
Hållbarhetschef SBMI