



**Regeringskansliet**

**Promemoria**

2021-03-08

S2021/02250

**Socialdepartementet**

Konsekvenser av justerade åldersgränser i pensionssystemet  
och i andra trygghetssystem



# 1 Inledning

Pensionsgruppen, med företrädare för de partier som står bakom pensionsöverenskommelsen, enades i december 2017 om en rad åtgärder som ska genomföras i syfte att säkra långsiktigt höjda och trygga pensioner (dnr 2017/07369/SF). Av överenskommelsen framgår bland annat att en riktålder för pension ska införas i pensionssystemet och att ett antal pensionsrelaterade åldersgränser ska höjas. Bakgrunden till åtgärderna är att arbetslivet behöver förlängas i takt med att medellivslängden ökar för att pensionsnivåer och välfärd ska kunna upprätthållas.

Förslag om justerade åldersgränser i enlighet med Pensionsgruppens överenskommelse har presenterats i promemorian Höjda åldersgränser i pensionssystemet och i andra trygghetssystem (Ds 2019:2). I promemorian föreslås att justeringar av de pensionsrelaterade åldersgränserna ska genomföras 2020, 2023 och 2026. Promemorian innehåller färdiga lagförslag för alla dessa förändringar, men endast beskrivningar av de ekonomiska konsekvenserna av förslagen som trädde i kraft 1 januari 2020.<sup>1</sup>

De ekonomiska konsekvenserna av förslagen som föreslås träda i kraft 2023 och 2026 påverkas av hur följdändringar i skattesystemen utformas. Förslag om ändringar i skattesystemen aviserades i budgetpropositionen för 2021. Med anledning av att det nu finns förslag på utformning av ändringar i skattesystemen redovisas beräkningar av de samlade offentligfinansiella konsekvenserna av reformen i denna promemoria. Beräkningarna baseras på samtliga förslag om ändrade åldersgränser, dvs. i både socialförsäkrings- och skattesystemen.

---

<sup>1</sup> Förslagen avseende 2020 beslutades av riksdagen i oktober 2019 och gäller sedan den 1 januari 2020. De ändringar som ska träda i kraft 2023 och 2026 har aviserats i budgetpropositionen för 2021 (prop. 2020/21:1 utg.omr. 11 avsnitt 3.8).

# Innehåll

<b>1</b>	<b>Inledning .....</b>	<b>1</b>
<b>2</b>	<b>Utgångspunkter .....</b>	<b>3</b>
2.1	Justerade åldersgränser i socialförsäkringssystemen .....	3
2.2	Justerade åldersgränser i skatte- och avgiftssystemet .....	6
<b>3</b>	<b>Konsekvenser av reformen .....</b>	<b>9</b>
3.1	Några grundläggande antaganden för beräkningarna.....	9
3.2	Sysselsättning.....	11
3.3	Ekonomiska konsekvenser för individen .....	14
3.4	Effekter på den offentliga sektorns sparande, inkomster och utgifter .....	28

## 2 Utgångspunkter

I denna promemoria beskrivs de beräknade ekonomiska konsekvenserna av förslagen om att justera ett antal åldersgränser i socialförsäkringssystemen samt i skatte- och socialavgiftssystemet. När det gäller de ekonomiska konsekvenserna för individen omfattar beräkningarna enbart förslagen som avser justeringen av åldersgränsen från 65 år till 66 år. I avsnittet avseende offentliga sektorn presenteras effekter av samtliga förslag. För en fördjupad analys av ändringar i skatte- och socialavgiftssystemet hänvisas till promemorian Vissa ändrade åldersgränser i skatte- och socialavgiftssystemet (Fi2020/05036). En sammanfattning av förslagen presenteras nedan.

### 2.1 Justerade åldersgränser i socialförsäkringssystemen

Förslagen om justerade åldersgränser har presenterats i den remitterade promemorian Höjda åldersgränser i pensionssystemet och i andra trygghetssystem (Ds 2019:2) och därefter aviserats i budgetpropositionen för 2021 (prop. 2020/21:1 utg.omr. 11 avsnitt 3.8.). Förslagen innebär att ett antal pensionsrelaterade åldersgränser höjs 2023 och 2026. Från och med 2026 ska de pensionsrelaterade åldersgränserna knytas till och följa medellivslängdens utveckling. Förändringarna avseende 2020 har redan beslutats och trätt i kraft (prop. 2018/19:133).

Bakgrunden till reformen är att pensionsnivåerna sjunker som ett resultat av att medellivslängden i Sverige ökar. Det beror på att den intjänade pensionen ska räcka under fler år som pensionär. För att upprätthålla pensionsnivåerna behöver arbetslivet förlängas i takt med den ökande medellivslängden. Ett längre arbetsliv behövs också

för att säkerställa den generella välfärden när befolkningen blir allt äldre. Reformen syftar till att bryta uppfattningen om att pensionsåldern är 65 år eftersom den normen styr våra beteenden och motverkar de ekonomiska drivkrafter för ett längre arbetsliv som finns i pensionssystemet.

Det finns ekonomiska drivkrafter för många äldre att jobba längre, men det är dock inte möjligt för alla. Det finns de som haft ett mer slitsamt yrkesliv än andra, eller som på grund av en progredierande sjukdom eller funktionsnedsättning inte har förutsättningar att fortsätta arbeta. Vidare förändras arbetsmarknaden snabbt vilket ställer krav på ökad omställning. För att bemöta detta är det viktigt att de åldersgränserna i de angränsande socialförsäkringssystemen följer med när åldersgränserna i pensionssystemet höjs. En annan viktig del i arbetet för ett förlängt arbetsliv är därför att främja en god arbetsmiljö och möjligheterna till omställning, vilket också betonas i Pensionsgruppens överenskommelse.

## **Förändringar 2020 – ett första steg**

Förändringarna avseende 2020 beslutades av riksdagen den 16 oktober 2019 och gäller sedan den 1 januari 2020 (prop. 2018/19:133, bet. 2019/20:SfU5, rskr. 2019/20:10).

Parallellt med dessa förändringar har arbetstagares rätt att kvarstå i anställning, den s.k. LAS-åldern, höjts från 67 till 68 år (prop. 2018/19:91, bet. 2018/19:AU12, rskr. 2018/19:276).

Beslutet innebär att lägsta åldern för uttag av inkomstgrundad allmän pension har höjts från 61 till 62 år. Vidare har ett nytt åldersbegrepp, riktålder för pension, införts i socialförsäkringsbalken. Riktåldern ska vara knuten till medellivslängdens utveckling och på sikt styra övriga pensionsrelaterade åldersgränser. Riktåldern har fastställts för första gången 2020 och ska tillämpas från och med 2026. Den fastställda riktåldern för 2026 är 67 år.<sup>2</sup>

---

<sup>2</sup> Förordning (2019:780) om riktålder för pension för år 2026

## Förändringar 2023 – 65 blir 66

### Pensionssystemet

Flertalet åldersgränser föreslås justeras 2023. Lägsta åldern för uttag av inkomstgrundad allmän pension höjs ytterligare en gång, från 62 till 63 år. Därutöver ska nuvarande åldersgräns för när garantipension, bostadstillägg och äldreförsörjningsstöd tidigast kan lämnas höjas från 65 till 66 år. Personer som uppfyller ett särskilt förvärvsvillkor<sup>3</sup> föreslås emellertid fortsatt ha rätt till garantipension och bostadstillägg vid 65 års ålder även efter att åldersgränsen höjs.

### Angränsande trygghetssystem

De flesta offentliga trygghetssystem har en naturlig koppling till åldersgränserna i pensionssystemet. Ersättningar från t.ex. sjukrespektive arbetslöshetsförsäkringen betalas som regel ut till dess att en person fyller 65 år och samtidigt får rätt till eventuell garantipension (samt bostadstillägg och äldreförsörjningsstöd). När åldersgränsen för rätt till garantipension höjs från 65 till 66 år behöver åldersgränserna i kringliggande trygghetssystem anpassas till den förändringen.

Inom sjukförsäkringen ska bland annat åldersgränserna för sjukpenning, rehabiliteringspenning, sjukersättning, bostadstillägg för personer med sjukersättning och arbetsskadeersättning justeras. Det innebär att den nuvarande åldersgränsen för hur länge dessa förmåner kan betalas ut höjs med ett år 2023, från 65 till 66 år.

Åldersgränsen för rätt till assistansersättning, merkostnadsersättning och handikappersättning, bilstöd och bidrag till arbetshjälpmedel ska justeras på motsvarande sätt från 65 till 66 år.

Även åldersgränsen för rätten till arbetslöshetsersättning och rätten att bli medlem i en arbetslöshetskassa ska anpassas, liksom åldersgränserna för nyanländas rätt till etableringsinsatser från Arbetsförmedlingen och samhällsorientering från kommunen.

De pensionsrelaterade åldersgränserna för efterlevandepension ska anpassas med anledning av höjningen av åldersgränsen för

---

<sup>3</sup> Förvärvsvillkoret innebär att den enskilde ska ha arbetat i minst 44 år och för vart och ett av dessa år haft pensionsgrundande inkomst som uppgått till lägst två inkomstbasbelopp.

pensionssystemets grundskydd. I nuläget lämnas efterlevandepensioner som längst till och med att den efterlevande fyller 65 år. Den åldersgränsen ska anpassas till övriga ändringar och höjas till 66 år 2023. Även ändring avseende till vilken ålder den avlidne antagits skulle ha arbetat justeras vid beräkningen av såväl efterlevandepension som barnpension.

Vad gäller LAS-åldern har riksdagen redan beslutat att denna åldersgräns ska höjas ytterligare en gång 2023, från 68 till 69 år (prop. 2018/19:91, bet. 2018/19:AU12, rskr. 2018/19:276).

## **Förändringar 2026 – Riktåldern börjar tillämpas**

Från och med 2026 börjar riktåldern för pension att tillämpas. Syftet med riktåldern är att de pensionsrelaterade åldersgränserna automatiskt ska anpassas till medellivslängden så att rimliga pensionsnivåer och välfärd kan upprätthållas genom en högre sysselsättningsnivå och därmed högre skatteintäkter. Samtliga pensionsrelaterade åldersgränser ska kopplas till riktåldern och på så vis följa den genomsnittliga livslängdsökningen.

Den fastställda riktåldern för 2026 är 67 år. Det innebär att åldersgränsen för rätt till garantipension föreslås höjas ytterligare ett år 2026, från 66 till 67 år. Även åldersgränserna i kringliggande system kommer enligt förslaget att anpassas så att de fortsatt har en koppling till åldersgränsen för garantipension.

Åldersgränsen för när det som tidigast är möjligt att ta ut inkomstgrundad allmän ålderspension föreslås knytas till att vara tre år lägre än riktåldern, dvs. 64 år 2026.

## **2.2 Justerade åldersgränser i skatte- och avgiftssystemet**

Flera av åldersgränserna i skatte- och avgiftssystemet utgår från en norm om att pensionering sker vid 65 års ålder. Pensionsrelaterade åldersgränser finns i reglerna om förhöjt grundavdrag samt i reglerna om skyldighet att betala socialavgifter och allmän löneavgift. När åldersgränserna i pensionssystemet höjs för att bryta den rådande pensioneringsnormen vid 65 år bör också vissa åldersgränser i skatte-



och avgiftssystemet höjas för att understödja övergången till ett förlängt arbetsliv.

I promemorian Vissa ändrade åldersgränser i skatte- och socialavgiftssystemet (Fi2020/05036) föreslås att åldersgränsen för förhöjt grundavdrag ändras från 65 till 66 år 2023. Därutöver föreslås åldersgränsen för hur länge socialavgifter och allmän löneavgift ska betalas höjas, från det år då mottagaren av ersättningen fyller 65 till det år då mottagaren fyller 66. År 2026 föreslås dessa åldersgränser höjas till 67 år, vilket då är riktåldern för pension.



## 3 Konsekvenser av reformen

Det övergripande syftet med reformen som presenterades i promemorian Höjda åldersgränser i pensionssystemet och i andra trygghetssystem (Ds 2019:2) är att säkra långsiktigt höjda och trygga pensioner och att trygga välfärden genom att hantera den demografiska utmaning som fler äldre innebär. För att göra det krävs en högre sysselsättningsgrad och fler arbetade timmar. Detta ger såväl ett högre arbetskraftsutbud som större skatteinkomster. Samtidigt som dessa regler införs kommer vissa åldersgränser inom skattesystemet att ändras till följd av dessa ändringar.

I det här avsnittet redovisas först konsekvenserna för sysselsättning och arbetade timmar. Därefter följer en analys av hur förslagen påverkar individer som berörs av olika höjda åldersgränser inom socialförsäkringssystemet och skattesystemet, såväl på kort som på lång sikt. Det görs med hjälp av typfall. Sedan analyseras fördelningseffekterna av höjd 65-årsgräns vid införandet 2023. Sist i avsnittet beskrivs hur de offentliga finanserna påverkas av samtliga förslag på kort och på längre sikt. De nya reglerna träder i kraft 2023 och 2026, och därefter justeras åldersgränserna varje gång riktåldern höjs.

Konsekvenserna av förslag för skattelagstiftningen redovisas enbart översiktligt i denna promemoria. För fördjupning hänvisas till promemorian Vissa ändrade åldersgränser i skatte- och socialavgiftssystemet (Fi2020/05036).

### 3.1 Några grundläggande antaganden för beräkningarna

Osäkerheten är stor kring hur förändringen av åldersgränserna i de olika regelverken kommer att påverka individernas beteende. I detta

avsnitt redovisas ett antal antaganden som gjorts kring beteendeförändringar. Förändringen av pensionssystemets åldersgränser syftar till att bryta normen att ålderspensionering sker vid 65 års ålder. Det är osäkert om individer som inte är direkt påverkade av förändringen av de olika åldersgränserna kommer att ändra sitt beteende rörande pensionsbeslutet. En grupp som direkt påverkas är de som till någon del har sin försörjning från socialförsäkringssystemen exempelvis sjukersättning, sjukpenning eller arbetslöshetsersättning och från 2023 kan ha det ett år till. Enkelt uttryckt betyder det att dessa 65-åringar i effektberäkningarna antas ha samma uttagsmönster som dagens 64-åringar.

En annan grupp som påverkas direkt är de som med nuvarande regler har rätt till grundskydd vid 65 års ålder och inte längre har det med de nya reglerna. Effekten av höjningen av lägsta ålder för grundskydd antas bero på hur stor andel grundskyddet utgör av individens totala allmänna pensionsinkomst. De som enbart väntas ha små belopp i garantipension, bostadstillägg (BTP) och äldreförsörjningsstöd (ÅFS) om de går i pension vid 65 år antas välja att gå i pension vid 65 års ålder även efter regelförändringen. Ju högre andel grundskyddet utgör av de totala pensionsinkomsterna, desto större antas sannolikheten vara för att pensionsuttaget skjuts upp. De som antas skjuta på uttaget av pension antas också kvarstå på arbetsmarknaden om de var kvar på arbetsmarknaden vid 64 års ålder.

Det innebär även att de som arbetar fram till 65 år och därefter enbart har inkomstgrundad pension antas fortsätta ta ut pension vid 65. Detta för att de inte direkt påverkas av att åldersgränserna i grundskyddet höjs till 66 år. Av försiktighetsskäl och mot bakgrund av osäkerheten kring hur normen att ta ut inkomstpension vid 65 års ålder kommer att påverkas (normeffekten), antas att inga personer som inte direkt påverkas av en regelförändring ändrar sitt beteende. Detta är ett centralt antagande som innebär att enbart de individer som direkt påverkas av förändrade åldersgränser kan ändra sitt beteende i effektberäkningarna. En normeffekt, dvs. att även de som inte direkt påverkas av regelförändringen ändrar beteende, skulle eventuellt förstärka de positiva effekterna i beräkningarna. Samtidigt är det inte uteslutet att en individ väljer att lämna arbetsmarknaden trots att pensionsåldern höjs om detta kan finansieras genom egna

besparingar, avtalad pension eller annat. På sikt kommer dock inte möjligheten att ta ut allmän inkomstgrundad pension vid 65 års ålder att finnas kvar när lägsta åldern för uttag av allmän inkomstgrundad pension är 66 år. Med stor sannolikhet kommer 65-årsnormen att höjas innan dess att lägsta åldern för uttag blir 66 år.

Effekten på de offentliga utgifterna kommer det första kalenderåret efter åldersjusteringen enbart att ge upphov till en halvårseffekt. Eftersom personer är födda relativt jämnt under året skulle några ha gått i ålderspension redan i januari, medan andra skulle ha gått först i december, om reglerna inte ändrats. Det innebär att regelförändringen endast påverkar individer i genomsnitt sex månader 2023 och de påverkas fullt ut under 2024. Förändringar av skattereglerna ger inte upphov till en sådan halvårseffekt eftersom dessa gäller för alla individer i en viss ålder när kalenderåret inleds.

## 3.2 Sysselsättning

I detta avsnitt analyseras hur de föreslagna förändringarna av åldersgränserna i pensions- och skattesystemen påverkar arbetskraftsutbudet, sysselsättningen och BNP.

### Metod<sup>4</sup>

Analysen av effekterna på arbetsmarknaden görs med hjälp av Finansdepartementets demografiska arbetsmarknadsmodell AMOD.<sup>5</sup> I analysen används arbetskraftsundersökningarnas (AKU) definitioner där befolkningen delas in efter arbetsmarknadsstatus.<sup>6</sup> I

---

<sup>4</sup> I denna analys beskrivs den sammantagna effekten på sysselsättningen av de justerade åldersgränserna i socialförsäkringssystemet och skatte- och avgiftssystemen. En analys av de partiella effekterna som uppstår genom de specifika förändringarna i grundavdrag och socialavgifter görs i promemorian Vissa ändrade åldersgränser i skatte- och socialavgiftssystemet (Fi2020/05036).

<sup>5</sup> AMOD innehåller utfallsdata från SCB:s arbetskraftsundersökningar (AKU) från 2018 för olika arbetsmarknadsvariabler som t.ex. arbetskraft, sysselsättning och arbetade timmar, fördelade på kön, ålder och geografisk härkomst (född i Sverige, Norden, övriga Europa eller utanför Europa). Varje grupp arbetsmarknadsstatus skrivs fram med den demografiska utvecklingen enligt SCB:s senaste befolkningsprognos (maj 2018). Den demografiskt betingade tillväxten av arbetskraftsutbudet avspeglar därmed både förändringar i befolkningens storlek och sammansättning.

<sup>6</sup> AKU utgör officiell arbetsmarknadsstatistik för exempelvis antal sysselsatta och arbetslösa. För att räknas som sysselsatt krävs minst en timmes arbete, eller tillfällig frånvaro från arbete

AKU är arbetsmarknadsstatus ömsesidigt uteslutande, dvs. en individ kan till exempel inte vara både pensionär och sysselsatt. En person som både arbetar och erhåller pension räknas som sysselsatt.<sup>7</sup> För att bedöma hur många av de sysselsatta som har pension krävs därför kompletterande information om vilken typ av inkomster individen har. Information om inkomster har hämtats från SCB:s STAR-databas. Dessa inkomstuppgifter har också använts för att uppskatta hur många som har garantipension (hur uppgifterna används se under avsnittet generella antaganden).

När den lägsta åldern för allmän inkomstgrundad pension höjs kommer arbetskraftsutbudet och sysselsättningen att öka. När det blir färre ålderspensionärer kommer något fler personer att vara arbetslösa och få ersättning från sjukförsäkringen, se tabell 3.1. När lägsta åldern för uttag av allmän inkomstgrundad pension höjs 2023 och 2026 antas 62-åringarnas respektive 63-åringarnas pensioneringsgrad bli densamma som 61-åringarnas i dag. De som inte längre kan vara ålderspensionärer antas vara sjuka respektive utanför arbetskraften av andra skäl enligt fördelningen i arbetskraftsundersökningen för 62-åringar respektive 63-åringar. Det stora flertalet personer som ej får ålderspension kvarstår dock i arbetskraften, fördelade på sysselsatta och arbetslösa enligt fördelningen för respektive åldersgrupp.

Höjningen av garantipensionsåldern samt åldrar för kringliggande trygghetssystem påverkar 65-åringar 2023 och 2024, och 66-åringar 2026 och 2027. Andelen av 65-åringar som klassas som sjuka i och utanför arbetskraften samt arbetslösa ändras till 64-åringars andel 2023–2024. Åren 2026–2027 höjs andelen 66-åringar på motsvarande vis till 65-åringars andel. Andelen sjuka i och utanför arbetskraften höjs ytterligare utifrån den ökningstakt som kan påvisas historiskt när en kohort blir ett år äldre, vilket kan ses som att sannolikheten att vara sjuk ökar med åldern. På motsvarande vis sänks andelen arbetslösa något för en kohort när denna kohort blir ett år äldre, då sannolikheten att vara arbetslös avtar med åldern. De större totala andelar sjuka och arbetslösa, som höjningen av åldersgränserna i trygghetssystemen innebär, minskar andelen pensionärer. Därutöver minskar också andelen pensionärer då vissa

---

under referensveckan. Individer definieras som arbetslösa om de sökt arbete under de senaste fyra veckorna och kunnat arbeta under referensveckan.

<sup>7</sup> Givet att arbetstiden uppgår till minst en timma per vecka.

personer inte längre har möjlighet att få garantipension. En del av dessa går till övriga utanför arbetskraften enligt den ett år yngre kohortens fördelning och resterande går till arbetskraften, där merparten blir sysselsatta.

Höjningen i LAS-åldern bedöms ha den minsta effekten på arbetskraftsutbudet av regeländringarna. Andelen pensionärer i befolkningen minskas först utifrån skillnaden i 68-åringars och 67-åringars pensionsgrad och därefter skillnaden i 69-åringars och 67-åringars pensionsgrad. Egenföretagare påverkas ej av denna regelförändring vilket gör att effekten blir mindre då den endast påverkar anställda. De som väljer att inte gå i pension när LAS-åldern höjs kvarstår i arbetskraften.

## Effekter på sysselsättningen

Sysselsättningen påverkas relativt lite de första åren efter att reformen genomförts, vilket framgår i tabell 3.1. Anledningen är att den lägsta åldern för allmän inkomstgrundad pension höjs från en nivå där relativt få väljer att gå i pension, samtidigt som höjningen av garantipensionsåldern och åldern för rätt till bostadstillägg samt äldreförsörjningsstöd endast leder till ökad sysselsättning i begränsad omfattning. I relativt stor utsträckning leder det till en ökad andel av befolkningen som räknas som sjuka utanför arbetskraften och till viss del ökad arbetslöshet. Dessutom bedöms den höjda LAS-åldern endast påverka de sysselsatta som räknas som anställda. Därutöver har höjningen av den övre åldersgränsen i sjukersättning en negativ effekt på arbetskraftsdeltagandet.

De positiva effekterna dominerar dock, i synnerhet på längre sikt när lägsta ålder för allmän inkomstgrundad pension passerar de åldersgrupper där en relativt stor andel i dag väljer att gå i pension (65 år och uppåt). Över tid har därmed den höjda lägsta åldern för allmän inkomstgrundad pension den klart största effekten på sysselsättningsgraden.

Översiktligt kan nämnas att 2023 är en halvårseffekt och 2024 uppkommer en helårseffekt. År 2026 höjs alla åldrar ytterligare ett år vilket innebär ännu en halvårseffekt medan år 2027 ger en helårseffekt.

**Tabell 3.1 Effekter på arbetskraftsutbudet**

Tusental personer i åldrarna 15–74 (om inget annat anges),  
differens jämfört med om ingen reform genomförs.

	2023	2024	2025	2026	2027
<b>Arbetskraft</b>	<b>5,9</b>	<b>14,7</b>	<b>15,3</b>	<b>25,4</b>	<b>40,7</b>
Varav sysselsatta	4,9	12,9	13,3	21,9	35,5
<i>Varav frånvarande från arbete</i>	<i>2,0</i>	<i>3,4</i>	<i>3,4</i>	<i>5,8</i>	<i>7,8</i>
Varav arbetslösa	1,0	1,9	2,0	3,5	5,2
<b>Total utanför arbetskraften</b>	<b>-5,9</b>	<b>-14,7</b>	<b>-15,3</b>	<b>-25,4</b>	<b>-40,7</b>
Pensionärer	-12,8	-25,5	-25,9	-44,6	-63,5
Sjuka utanför arbetskraften	6,7	10,5	10,4	18,6	21,6
Övriga utanför arbetskraften	0,1	0,3	0,3	0,7	1,2
<b>Arbetade timmar (miljoner)</b>	<b>0,1</b>	<b>0,3</b>	<b>0,3</b>	<b>0,7</b>	<b>1,1</b>

Källa: Egna beräkningar.

### 3.3 Ekonomiska konsekvenser för individen

I detta avsnitt analyseras konsekvenserna för ett antal representativa personer med hjälp av typfall och en fördelningsanalys görs enbart för höjningen av 65-årsgränsen 2023. Resultaten är dock tillämpliga även för 2026. För konsekvensanalys avseende höjning av lägsta ålder för uttag av allmän inkomstgrundad pension och LAS-ålder hänvisas till propositionen 2018/19:133, En riktålder för höjda pensioner och följsamhet till ett längre liv.

#### Typfallsberäkningar, höjd 65-årsgräns på kort och lång sikt

Typfallen nedan visar hur olika individers situation skulle ha varit med nuvarande regler respektive nya regler givet olika livsval och livssituationer. Ett typfall är ingen verklig person utan ska illustrera hur en tänkt representativ person påverkas av förändringar i olika förutsättningar, till exempel förändringar i regler, den samhällsekonomiska utvecklingen eller händelser i personens liv.

Vid beräkningen av typfallen så är utgångspunkten en person med en lön motsvarande genomsnittlig heltidslön 2019.<sup>8</sup> Historiskt har

<sup>8</sup> Enlig SCB är den genomsnittliga lönen år 2019 totalt för kvinnor och män 35 300 kronor i månaden.



individens lön utvecklats med den genomsnittliga löneutvecklingen. För 2020 har lönen räknats upp med inkomstindex och efter 2020 räknas lönen upp med 1,6 procent i reala termer, vilket ger en lön på 38 410 kronor per månad 2023 i 2020 års priser. Ersättningarna från socialförsäkringssystemet är beräknade utifrån denna lönenivå, förutom i ett typfall där lönen är anpassad för att vara under taket i sjukförsäkringen.

Vid beräkningen i typfallen utan ersättning från socialförsäkringssystemet men med garantipension är lönen anpassad så att individen har en genomsnittlig garantipension för personer som är 65–69 år. Med en real lönetillväxt på 1,6 procent per år kommer såväl inkomstpensionen som garantipensionen att vara oförändrade mellan åren.<sup>9</sup> Dessa antaganden används för att förändringarna mellan åren enbart ska spegla ändringar i regelverken. Samtliga typfall representerar en person född 1958 som börjar jobba vid 23 års ålder och fyller 65 år 2023. För de flesta typfallen redovisas den totala pensionen inklusive tjänstepension från kollektivavtalsområdet SAF-LO. Undantaget är typfallen med garantipension där enbart den allmänna inkomstpensionen och garantipensionen redovisas för att tydliggöra effekten av förändrad inkomstpension på garantipensionen.

För att få en mer komplett bild av effekterna till följd av ändrade åldersgränser redovisas i typfallen, utöver förändringarna i pensionssystemet och socialförsäkringssystemet, även effekterna av ändrade åldersgränser i skattesystemet enligt förslagen i promemorian Vissa ändrade åldersgränser i skatte- och socialavgiftssystemet (Fi2020/05036). Till skillnad från socialförsäkringssystemet, där reglerna utgår från personens födelsedag, utgår taxeringen från kalenderår. Det innebär att regelförändringar i socialförsäkringarna påverkar individen från och med den dag personen fyller år, medan regelförändringar i skattesystemet påverkar individen från ingången av kalenderåret. Typfallen representerar en individ med födelsedatumet 1 januari och resultaten redovisas vid 65 år (2023), 66 år (2024) och 67 år (2025). För beräkningen av skatt innebär det att typfallen antas ha samma

---

<sup>9</sup> Observera att dessa antaganden inte är en prognos utan används enbart för att förenkla och illustrera effekter av reformförslagen.

inkomst alla månader under året.<sup>10</sup> Antagandet innebär att typfallen är 64 år vid ingången av år 2023, och att det därmed är ett år mellan när typfallen berörs av förändringarna i socialförsäkringssystemet och i skattesystemet. För en person med födelsedatum senare under året ligger dessa förändringar däremot närmare varandra tidsmässigt.

Redovisningen av typfallen visar förändringen med och utan reform för såväl bruttoinkomst som disponibel inkomst<sup>11</sup>. Alla resultat redovisas i 2020 års priser.

Effekterna av ändrade åldersgränser i pensionssystemet och socialförsäkringarna påverkar inkomsten vid 65 respektive 66 års ålder. Denna effekt syns tydligast genom att studera förändringen i bruttoinkomst. Förändringarna i skattesystemet påverkar inkomsten vid 66 respektive 67 års ålder.

På kort sikt kan effekten vid 65 års ålder bli antingen positiv eller negativ, bl.a. beroende på vad personen väljer eller har möjlighet att göra då reglerna ändras. Skillnaden i skatt beror inte på en förändring i regelverket utan är enbart ett resultat av förändrade inkomster.

Vid 66 års ålder påverkas inkomsten av förändrade regler i både pensionssystemet och skattesystemet. När det gäller förändringarna i pensionssystemet och socialförsäkringssystemet har reformen positiva effekter på pensionen för de allra flesta personer. De positiva effekterna har två olika anledningar. En anledning är att pensionens utbetalningstid blir kortare, samma belopp fördelas på färre år och därmed blir delningstalet lägre. Den andra anledningen är att de flesta arbetar eller har skattepliktiga transfereringar ytterligare ett år, vilket medför en högre pensionsbehållning. De som väljer att ta ut inkomstpension tidigare än riktåldern, trots att de inte längre har rätt till garantipension, kommer att få en lägre pension såväl på kort sikt som livsvarigt. Reformen av skattesystemet innebär att skatten blir högre vid 66 års ålder när rätten till ett förhöjt grundavdrag ges först vid 67 års ålder.

Vid 67 års ålder och därefter är pensionsinkomsten oförändrad i typfallen, samtidigt som skatten minskar jämfört med det 66:e året.

---

<sup>10</sup> I skatteberäkningen ingår begravningsavgift och public serviceavgift. Den genomsnittliga kommunala inkomstskatten (32,28 procent) och begravningsavgiften (0,23 procent) för 2020 har använts.

<sup>11</sup> Vid beräkningen av disponibel inkomst är inte eventuell rätt till bostadstillägg beaktad.

## Typfall 1. En person som skjuter på sitt pensionsuttag och arbetar ett år till (bastypfallet)

Typfallet visar en person som hade valt att ta ut pension vid 65 års ålder och som med nya reglerna väljer att arbeta ett år till.

Detta typfall kan betraktas som ett bastypfall som illustrerar den långsiktiga effekten av vad reformen kan åstadkomma dvs. ett längre arbetsliv.

**Tabell 3.2 Typfall 1. Arbetar ett år till före pensionen, 2020 års priser**

		65 år 2023	66 år 2024	67 år 2025
<b>Utan reform</b>	Lön			
	Total pension	22 720	22 720	22 720
	Skatt	6 850	4 900	4 900
<b>Med reform</b>	Lön	38 410		
	Total pension		24 250	24 250
	Skatt	9 650	7 400	5 340
<b>Skillnad i bruttoinkomst</b>		<b>15 690</b>	<b>1 530</b>	<b>1 530</b>
<b>Skillnad i disponibel inkomst</b>		<b>12 900</b>	<b>- 970</b>	<b>1 090</b>

Anm: Med total pension avses här inkomstpension, premiepension och tjänstepension.

Källa: Egna beräkningar i Pensionsmyndighetens typfallsmodell.

Typfall 1 visar en person med en månadslön på 38 410 kronor i 2020 års priser. Om reformen inte hade genomförts hade hen lämnat arbetsmarknaden och tagit ut pension vid 65 års ålder, men till följd av reformen arbetar hen ytterligare ett år. Det 65:e året beräknas bruttoinkomsten vara cirka 16 000 kronor högre i månaden än om personen pensionerade sig, och den disponibla inkomsten 12 900 kronor högre. När personen går i pension vid 66 istället för 65 års ålder blir den månatliga pensionen drygt 1 500 kronor högre för kommande år.

Förändrade skatteregler gör att den disponibla inkomsten vid 66 års ålder blir knappt 1 000 kronor lägre i månaden, trots den höjda pensionen. Vid 67 års ålder sjunker skatten med drygt 2 000 kronor i månaden när individen får förhöjt grundavdrag. Den månatliga disponibla inkomsten är då 1 100 kronor högre än med nuvarande regler. Detta innebär att personens disponibla inkomst livsvarigt är ungefär sex procent högre än vid ett års tidigare pensionsuttag.

## Typfall 2. En person med garantipension som tar ut allmän inkomstgrundad pension vid 65 års ålder även efter reform

Detta typfall visar en person som med nuvarande regler får inkomstpensionen kompletterad med garantipension vid 65 års ålder. Personen väljer att ta ut sin pension trots regeländringarna.

**Tabell 3.3 Typfall 2. En person med garantipension som inte skjuter på pensionsuttaget, 2020 års priser**

		65 år 2023	66 år 2024	67 år 2025
<b>Utan reform</b>	Inkomstpension	11 635	11 635	11 635
	Garantipension	1 690	1 690	1 690
	Skatt	3 482	2 192	2 192
<b>Med reform</b>	Inkomstpension	11 635	11 635	11 635
	Garantipension		1 590	1 590
	Skatt	2 879	3 446	2 161
<b>Skillnad i bruttoinkomst</b>		<b>-1 690</b>	<b>-100</b>	<b>-100</b>
<b>Skillnad i disponibel inkomst</b>		<b>-1 087</b>	<b>-1 354</b>	<b>-69</b>

Anm: Med inkomstpension avses i detta fall både inkomstpension och premiepension.

Källa: Egna beräkningar i Pensionsmyndighetens typfallsmodell.

Typfall 2 visar att individen inte får någon garantipension då hen är 65 år när reformen införs, vilket innebär att sammanlagd pension är knappt 1 700 kronor lägre per månad före skatt och knappt 1 100 kronor lägre efter skatt. Den utbetalade inkomstpensionen vid 66 års ålder är densamma både med och utan reform. Däremot sjunker garantipensionen med 100 kronor per månad före skatt. Det beror på att garantipensionen beräknas som om pensionen börjar tas ut från 66 års ålder, med nuvarande regler är denna ålder 65 år. Det innebär att den inkomstpension som ligger till grund för beräkningen av garantipension är högre än den faktiska inkomstpensionen som utbetalas för typfall 2, vilket ger en lägre garantipension. Garantipensionen är konstruerad på detta sätt för att tidigt uttag inte ska kompenseras med högre garantipension.

Utöver en lägre garantipension blir även skatten högre till följd av ändrade skatteregler. Totalt innebär de förändrade reglerna att den disponibla inkomsten vid 66 års ålder blir cirka 1 350 kronor lägre per månad jämfört med nuvarande regler. Från 67 års ålder och

därefter är den disponibla inkomsten cirka 70 kronor lägre per månad efter reformen. Detta typfall får en lägre inkomst såväl på kort sikt som livsvarigt.

### Typfall 3. En person med garantipension som arbetar ett år till och skjuter på sitt pensionsuttag och utträde från arbetsmarknaden

Typfall 3 visar en person som väljer att skjuta på uttaget av sin inkomstpension och utträde från arbetsmarknaden då den inte längre har rätt till garantipension vid 65 års ålder. Detta är enda skillnaden mot typfall 2. Arbetsinkomsten är 19 700 kronor per månad 2023.

**Tabell 3.4 Typfall 3. En person med garantipension som skjuter på pensionsuttaget och utträdet från arbetsmarknaden, 2020 års priser**

		65 år 2023	66 år 2024	67 år 2025
<b>Utan reform</b>	Lön			
	Inkomstpension	11 635	11 635	11 635
	Garantipension	1 690	1 690	1 690
	Skatt	3 482	2 192	2 192
<b>Med reform</b>	Lön	19 700		
	Inkomstpension		12 420	12 420
	Garantipension		1 382	1 382
	Skatt	4 062	3 658	2 329
<b>Skillnad i bruttoinkomst</b>		<b>6 375</b>	<b>477</b>	<b>477</b>
<b>Skillnad i disponibel inkomst</b>		<b>5 795</b>	<b>- 989</b>	<b>340</b>

Anm: Med inkomstpension avses i detta fall både inkomstpension och premiepension.

Källa: Egna beräkningar i Pensionsmyndighetens typfallsmodell.

Av tabellen framgår att det är mycket lönsamt att skjuta på pensionen och istället arbeta det år personen fyller 65 år. Den sammanlagda månatliga pensionen ökar dock inte lika mycket för en person med garantipension som för bastypfallet som enbart har inkomstpension. Den allmänna pensionen ökar totalt med 477 kronor per månad före skatt. Att skillnaden inte blir större beror på att en högre inkomstpension leder till minskad garantipension. De

förändrade skattereglerna gör att den disponibla inkomsten är 989 kronor lägre per månad vid 66 års ålder än med dagens regler. Från och med att individen fyller 67 år är den disponibla inkomsten 340 kronor, eller 3,1 procent högre med reformen.

#### Typfall 4. En person med sjukpenning från 61 års ålder och därefter sjukersättning från 62 års ålder

Nedan visas en person som får sjukpenning från 61 års ålder och sjukersättning från 62 års ålder. Dessa ersättningar beräknas utifrån samma löneprofil som för bastypfallet. Hen väljer att inte ta ut sin pension vid 65 års ålder utan har sjukersättning ytterligare ett år.

**Tabell 3.5 Typfall 4. Sjukpenning från 61 års ålder och sjukersättning från 62 års ålder, inkomst över taket i sjukförsäkringen, 2020 års priser**

		<b>65 år 2023</b>	<b>66 år 2024</b>	<b>67 år 2025</b>
<b>Utan reform</b>	Sjukersättning			
	Total pension	22 150	22 150	22 150
	Skatt	6 650	4 740	4 740
<b>Med reform</b>	Sjukersättning	19 130		
	Total pension		23 570	23 570
	Skatt	5 350	7 160	5 150
<b>Skillnad i bruttoinkomst</b>		<b>-3 020</b>	<b>1 420</b>	<b>1 420</b>
<b>Skillnad i disponibel inkomst</b>		<b>-1 720</b>	<b>-1 000</b>	<b>1 010</b>

Anm: Med total pension avses här inkomstpension, premiepension och tjänstepension.

Källa: Egna beräkningar i Pensionsmyndighetens typfallsmodell.

I och med höjningen av åldersgränserna finns möjlighet att ha sjukersättning till dess att en person fyller 66 år. Beräkningen visar att inkomsten vid 65 år blir lägre om personen fortsätter att ha sjukersättning ett år till i än om hen går i pension. Detta typfall har inte en avtalsförsäkring som komplement till sjukersättningen.<sup>12</sup> Om personen får en avtalad utfyllnad blir inkomsten med all sannolikhet högre även vid 65 års ålder. När personen är 66 år blir pensionen före

<sup>12</sup> Enligt gällande avtal utbetalas ingen sådan ersättning till personer som har fyllt 65 år. Det är troligt att detta kommer att ändras vid en reform avseende åldersgränser.

skatt högre än med nuvarande regler, medan den disponibla inkomsten är 1 000 kronor lägre. Det år personen fyller 67 år minskar skatten jämfört med året innan och den disponibla inkomsten blir cirka 1 000 kronor högre än med nuvarande regler. Den disponibla inkomsten blir livsvarigt cirka sex procent högre från 67 års ålder på grund av reformerna.

### Typfall 5. En person med sjukpenning över taket i sjukförsäkringen som skjuter på sin pension

Nedan visas samma person som i typfall 4 men personen blir sjukskriven först vid 64 års ålder. Hen väljer att inte ta ut pension vid 65 års ålder utan väntar till hen fyller 66 år dvs. är sjukskriven ytterligare ett år.

**Tabell 3.6 Typfall 5. Person med sjukpenning som skjuter på sin pension, inkomst över taket i sjukförsäkringen, 2020 års priser**

		65 år 2023	66 år 2024	67 år 2025
<b>Utan reform</b>	Sjukpenning			
	Total pension	22 520	22 520	22 520
	Skatt	6 780	4 850	4 850
<b>Med reform</b>	Sjukpenning	22 940		
	Total pension		23 890	23 890
	Skatt	6 930	7 270	5 230
<b>Skillnad i bruttoinkomst</b>		<b>420</b>	<b>1 370</b>	<b>1 370</b>
<b>Skillnad i disponibel inkomst</b>		<b>270</b>	<b>-1 050</b>	<b>990</b>

Anm: Med total pension avses här inkomstpension, premiepension och tjänstepension.

Källa: Egna beräkningar i Pensionsmyndighetens typfallsmodell.

Beräkningen visar att personen får en högre inkomst om den fortsätter att vara sjukskriven ett år till jämfört med om den tar ut pension vid 65 års ålder. Höjningen av åldersgränserna i socialförsäkringssystemet gör att det är möjligt att ha sjukpenning fram till 66 års ålder. Detta typfall har inte någon avtalsförsäkring som komplement till sjukpenningen.<sup>13</sup> Med en sådan avtalad

<sup>13</sup> Enligt gällande avtal utbetalas ingen sådan ersättning till personer som har fyllt 65 år. Det är troligt att detta kommer att ändras vid en reform avseende åldersgränser.

utfyllnad blir skillnaden större. Precis som i övriga typfall gör höjningen av åldersgränserna i skattesystemet att den disponibla inkomsten är 1 050 kronor i månaden lägre än med nuvarande regler när personen är 66 år. Pensionen före skatt blir högre när pensionsuttaget senareläggs och pensionsrätter från sjukpenningen tillkommer. Från och med 67 års ålder blir den disponibla inkomsten 5,6 procent högre med reformen.

### Typfall 6. En person med sjukpenning under taket i sjukförsäkringen som skjuter på sin pension

Nedan visas en person med en inkomst under taket i sjukförsäkringen som blev sjukskriven vid 64 års ålder. Denna person har en lön på 26 200 kronor per månad år 2023. Hen väljer att vänta med pension till 66 års ålder och är istället sjukskriven ytterligare ett år.

**Tabell 3.7 Typfall 6. Sjukpenning från 64 års ålder, inkomst under taket i sjukförsäkringen**

		65 år 2023	66 år 2024	67 år 2025
<b>Före reform</b>	Sjukpenning			
	Total pension	17 280	17 280	17 280
	Skatt	4 910	3 350	3 350
<b>Efter reform</b>	Sjukpenning	21 360		
	Total pension		18 360	18 360
	Skatt	6 370	5 290	3 660
<b>Skillnad i bruttoinkomst</b>		<b>4 080</b>	<b>1 080</b>	<b>1 080</b>
<b>Skillnad i disponibel inkomst</b>		<b>2 620</b>	<b>-860</b>	<b>770</b>

Anm: Med total pension avses här inkomstpension, premiepension och tjänstepension.

Källa: Egna beräkningar i Pensionsmyndighetens typfallsmodell.

Beräkningen visar att personen får en betydligt högre inkomst om den fortsätter att vara sjukskriven ett år till jämfört med om hen tar ut pension vid 65 års ålder. I och med höjningen av åldersgränserna finns möjlighet att ha sjukpenning till 66 års ålder. Detta typfall har inte någon avtalsförsäkring som komplement till sjukpenningen. Om personen får utfyllnad kommer skillnaden att vara större. Från



67 års ålder och framåt blir den disponibla inkomsten 5,5 procent högre med reform än med nuvarande regler.

### **Sammanfattning av typfallsanalysen**

Sammantaget visar typfallsanalysen att den disponibla inkomsten kan bli både högre och lägre när personen är 65 år till följd av reformen. När personen är 66 år minskar den disponibla inkomsten i alla typfall jämfört med nuvarande regler, vilket i huvudsak är en effekt av höjda åldersgränser i skattesystemet. Från och med 67 års ålder ökar den disponibla inkomsten permanent för alla typfall utom ett (typfall 2). Denna disponibelinkomstökning uppväger i allmänhet de inkomstminskningar som uppkommer under de två tidigare levnadsåren

### **Fördelningsanalys till följd av justerad 65-årsgräns, 2023**

Analysen är avgränsad till höjningen av åldersgränserna från 65 till 66 år som sker 2023. Liksom i kostnadsberäkningarna antas en del av de som påverkas direkt av reformen att ändra vid vilken ålder de går i pension dvs. de personer som antingen försörjer sig på transfereringar eller kommer att omfattas av grundskyddet som pensionärer. Det är viktigt att komma ihåg att jämförelsen görs mellan hur de hade haft det ifall de omfattats av nuvarande regler och hur de får det med nya regler.

### **Metod**

Fördelningsanalysen är gjord med mikrosimuleringsmodellen FASIT 2018 version 1. Longitudinell data används för att fastställa vilken status och inkomstsammansättning de berörda personerna hade åren innan och efter 65 års ålder. Som tidigare nämnts kommer vissa regelförändringar att ge upphov till en halvårseffekt det kalenderår som regeln införs. I analysen summeras de två halvårseffekterna till en total helårseffekt. Denna helårseffekt visar hur den disponibla inkomsten påverkas för en person ett år efter att de passerar den åldersgräns som ändras.

Följande metod har använts för att tillämpa de antagande som nämnts inledningsvis i promemorian. De som antas beröras av regelförändringar tilldelas samma inkomster och status som de hade vid 64 års ålder<sup>14</sup>.

### Vilka får ändrad disponibel inkomst då 65-årsgränsen ändras?

På lång sikt antas allt fler skjuta på uttaget av sin pension och utträdet från arbetsmarknaden. Utfallet för dessa kommer att likna personen i bastypfallet. Det innebär att de kommer att få en högre disponibel inkomst såväl första året som på lång sikt till följd av de nya reglerna. Det första året (det år då personen fyller 65 år) kan det finnas personer som får såväl högre som lägre individuell disponibel inkomst med de nya reglerna jämfört med vad de skulle ha fått med nuvarande regler. De som försörjer sig på transfereringar kan under året de är 65 år få både högre och lägre disponibel inkomst vilket visades i typfallen (typfall 4-6). Detta gäller även de med garantipension som väljer att skjuta på sitt uttag (typfall 3). Alla som skjuter på sitt uttag av inkomstpension får dock livsvarigt en högre inkomstpension varje månad.

De som väljer att inte skjuta på sitt uttag av inkomstpension, men varken får garantipension, äldre försörjningsstöd eller bostadstillägg till följd av de nya reglerna får en lägre disponibel inkomst under året de fyller 65. Även på lång sikt får dessa personer en lägre pension eftersom garantipensionen sjunker till följd av att den beräknas som om pensionen börjar tas ut vid 66 års ålder (typfall 2). De som har ÄFS får dock inte lägre inkomst på sikt då dessa kompenseras fullt ut, och för de med BTP blir skillnaden liten på lång sikt då margineffekten är mycket hög i detta system.

Totalt antas drygt 36 000 få en högre eller lägre individuell disponibel inkomst med anledning av regeländringen 2023. Skillnaden varar från det att personen fyllt 65 år till dess att den fyller 66 år.<sup>15</sup> Totalt antas ungefär en tredjedel av 65-åringarna att beröras direkt.

<sup>14</sup> Eventuella förändringar i sjuklighet och arbetslöshet som uppkommer med åldern går inte att simulera på individnivå med denna metod.

<sup>15</sup> Här ingår även de individer som till följd av att personer de bor med får ändrade inkomster, själva får förändringar i hushållstransfereringar såsom BTP eller ÄFS. BTP och ÄFS betalas ut med lika stort belopp till vardera make vilket innebär att även om enbart en av makarnas inkomst ändras kommer båda två att få minskat BTP/ÄFS givet att båda har rätt till förmånen.

*De nya reglerna kan ge såväl högre som lägre individuell disponibel inkomst*

Drygt 9 000 individer beräknas få en högre individuell disponibel inkomst. Totalt är det fler kvinnor än män i denna grupp, 5 000 kvinnor och 4 200 män. Att kvinnor är överrepresenterade beror på att de i högre grad berörs direkt av de nya reglerna eftersom fler kvinnor än män har garantipension eller ersättning från transfereringssystemen. Männen beräknas dock under första året få en större genomsnittlig förändring i disponibel inkomst än kvinnorna av reformen (7 500 kronor respektive 5 000 kronor per månad).

Den största gruppen som bedöms få en högre disponibel inkomst är de som med nya regler inte har rätt till grundskydd och därför skjuter på sitt uttag av pension och istället ökar sin löneinkomst. Dessa utgör cirka 40 procent av de som får en högre disponibel inkomst. I snitt får dessa drygt 10 000 kronor högre inkomst per månad. Den näst största gruppen är den som har sjukersättning. De beräknas utgöra knappt 30 procent av samtliga som får en högre disponibel inkomst och förändringen medför i snitt en högre inkomst på 3 800 kronor per månad.

Drygt 27 000 personer beräknas få en lägre individuell disponibel inkomst, varav 63 procent eller 17 000 är kvinnor och 10 000 är män. Kvinnor är överrepresenterade både avseende garantipension och i transfereringssystemen. I snitt minskar kvinnornas disponibla inkomst med 3 000 kronor per månad medan motsvarande minskning är 3 900 kronor för männen.<sup>16</sup>

Hälften av de vars inkomster minskar är de som fortsätter att ta ut inkomstpension och som hade rätt till garantipension före reformen (typfall 2). Trots att de inte har rätt till grundskydd förrän vid 66 års ålder antas cirka 13 000 personer välja att ta ut sin inkomstpension när de fyller 65 år. I snitt skulle de ha haft 1 600 kronor mer i månaden i form av grundskydd. Även om denna grupp är den största av de som berörs så har de minst snittförändring i kronor per månad. Sammanlagt kommer dessa dessutom få en livsvarigt lägre allmän pension.

Bland de som beräknas få en lägre disponibel inkomst är gruppen som har sjukersättning den näst största (typfall 4), dessa utgör drygt

---

<sup>16</sup> Samtliga belopp i fördelningsanalysen är angivna i 2020 års priser

en fjärdedel. En del av de med sjukersättning hade haft mer i pension än vad de får i sjukersättning det år de fyller 65. Dessa beräknas i snitt få 4 200 kronor lägre disponibel inkomst per månad än de hade haft om de med tidigare regler gått i pension vid 65 års ålder. Analysen av individuell disponibel inkomst avser endast första året efter individerna fyllt 65 år. Som framkommit av typfallen ovan kommer de allra flesta berörda få en livsvarigt högre pension till följd av reformen.

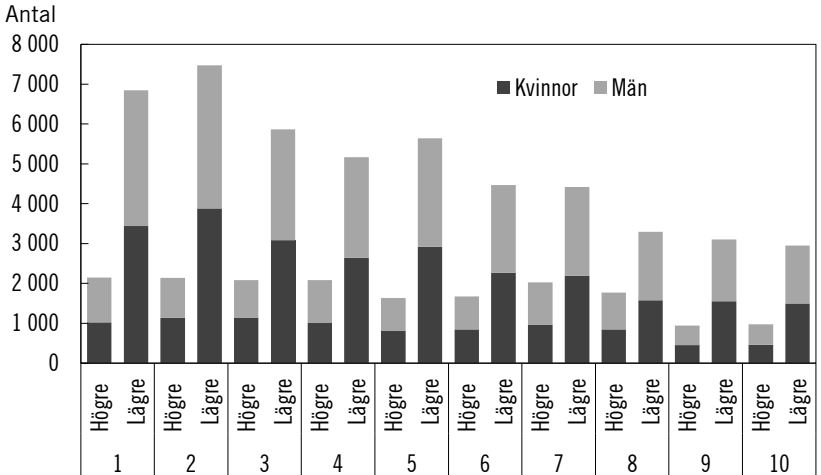
### **Var i inkomstfördelningen finns de som påverkas av regeländringar där 65-årsgränsen justeras?**

I detta avsnitt görs en analys som utgår från förändringen i ekonomisk standard. Ekonomisk standard beräknas genom att den disponibla inkomsten justeras för försörjningsbördan. Det gör att hushåll av olika storlek och med olika sammansättning kan jämföras. Enligt detta mått berörs samtliga som bor i ett hushåll där någon i hushållet får en förändrad disponibel inkomst. Effekten som analyseras uppkommer från det att en person i hushållet fyller 65 år till dess att den fyller 66 år. I figur 3.1 syns antalet kvinnor och män som direkt och indirekt berörs i respektive inkomstgrupp.<sup>17</sup> Det är i princip lika många kvinnor som män som berörs vilket till stor del är en effekt av att analysen är gjord på ekonomisk standard. Detta innebär att även om det är en enskild hushållsmedlem som berörs direkt så påverkas samtliga hushållsmedlemmars ekonomiska standard lika mycket. Något fler berörs i den nedre hälften av inkomstfördelningen, cirka 60 procent av samtliga berörda befinner sig där, vilket är naturligt eftersom de som direkt berörs av reformen är de med grundskydd alternativt personer som har sin försörjning helt eller delvis från transfereringar.

---

<sup>17</sup> Inkomstgrupper: Befolkningen delas in i 10 lika stora grupper där de 10 procent med lägst ekonomisk standard hamnar i inkomstgrupp 1, de med näst lägst i inkomstgrupp 2 osv. ända upp till inkomstgrupp 10 som har den högsta ekonomiska standarden.

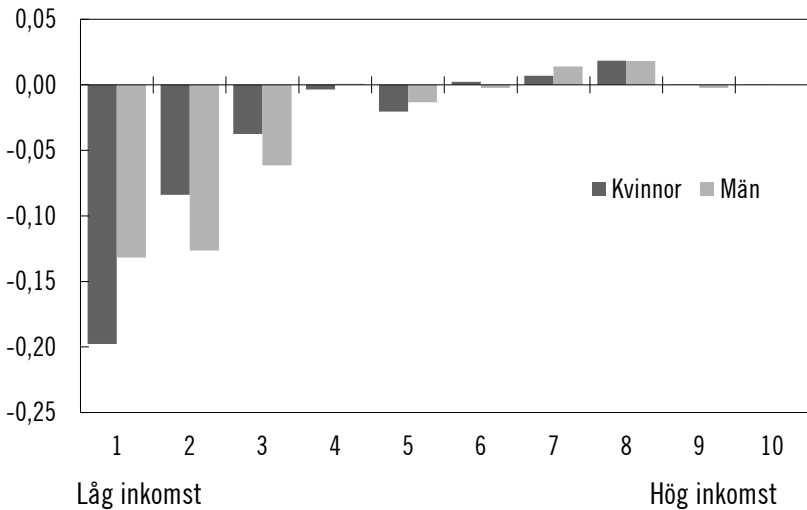
**Figur 3.1** Antal kvinnor och män som får en ändrad ekonomisk standard, 2023



Källa: Egna beräkningar i FASIT-modellen, STAR (SCB).

I figur 3.2 redovisas förändringen i ekonomisk standard i olika delar av inkomstfördelningen från det att en person i hushållet fyller 65 år till dess att den fyller 66 år. Det är de med lägst ekonomisk standard som påverkas mest av reformen och den ekonomiska standarden sänks i snitt med 0,2 procent för den gruppen.

**Figur 3.2** Genomsnittlig förändring av ekonomisk standard 2023, procent



Källa: Egna beräkningar i FASIT-modellen, STAR (SCB).

### 3.4 Effekter på den offentliga sektorns sparande, inkomster och utgifter

#### De offentliga finanserna stärks när åldersgränserna höjs och fler arbetar längre

I detta avsnitt sammanfattas hur den offentliga sektorns finansiella sparande påverkas när sysselsättningen ökar och transfereringsutgifterna utvecklas som i tabell 3.1 och tabell 3.9. Beräkningarna bygger på att vissa åldersgränser i skatte- och socialavgiftssystemet höjs 2023 och 2026. I promemorian Vissa ändrade åldersgränser i skatte- och socialavgiftssystemet föreslås att åldersgränser för det förhöjda grundavdraget och socialavgifter och allmän löneavgift höjs till 66 år 2023 respektive till 67 år 2026. Dessa förändringar av skattesystemet bedöms förstärka den offentliga sektorns inkomster med cirka 5 miljarder kronor 2023 och cirka 10 miljarder kronor 2026. Till skillnad mot reglerna för transfereringsutgifter uppstår ingen halvårseffekt för skatteinkomsterna eftersom regelförändringen berör alla personer som har fyllt 65 år vid kalenderårets inledning.

När skatte och socialavgiftssystemets åldersgränser höjs ökar kommunernas, regionernas och statens skatteintäkter. När kommunsektorns inkomster ökar till följd av att färre personer omfattas av det förhöjda grundavdraget minskar statsbidragen till kommunerna i motsvarande utsträckning. År 2023 beräknas denna sänkning av statsbidragen uppgå till cirka 2,6 miljarder kronor, och 2026 till cirka 5,4 miljarder kronor.

Tabell 3.8 sammanfattar hur den offentliga sektorns inkomster, utgifter och sparande förändras när åldersgränserna ändras. Reformen förbättrar ålderspensionssystemets sparande både genom att inkomsterna ökar när fler personer är sysselsatta och mer avgifter betalas in till systemet, samtidigt som utgifterna sjunker när färre är ålderspensionärer. En mindre inkomstökning uppstår också när staten betalar pensionsavgifter för flera personer med ersättningar från socialförsäkringssystemet.

**Tabell 3.8 Reformens effekter på den offentliga sektorns finansiella sparande och skuld**

Miljarder kronor

	2023	2024	2025	2026	2027
<b>Offentlig sektors finansiella sparande</b>	<b>7</b>	<b>8</b>	<b>8</b>	<b>16</b>	<b>20</b>
<i>Inkomster</i>	7	7	8	17	23
<i>Utgifter</i>	0	0	0	1	3
<b>Ålderspensionssystemet</b>	2	5	5	8	11
<i>Inkomster</i>	0	1	1	2	4
<i>Utgifter (pensioner)</i>	-2	-4	-4	-6	-7
<b>Kommunsektorn</b>	0	0	0	0	0
<i>Inkomster</i>	0	1	1	2	4
<i>Utgifter (konsumtion)</i>	0	1	1	2	4
<b>Stat</b>	5	3	3	8	9
<i>Inkomster</i>	4	4	4	8	11
<i>Utgifter</i>	-1	1	0	0	2
<b>Offentlig bruttoskuld</b>	<b>-2</b>	<b>-3</b>	<b>-5</b>	<b>-10</b>	<b>-17</b>

Anm.: Offentliga sektors inkomster och utgifter är inte summan av statens, kommunernas och pensionssystemets inkomster och utgifter eftersom en del av delsektorernas inkomster och utgifter går till andra delar av den offentliga sektorn.

Kommunsektorns skatteinkomster ökar av två skäl. I mindre utsträckning eftersom sysselsättningsökningen har en positiv effekt på sektorns skatteunderlag, men framför allt eftersom antalet personer som har ett förhöjt grundavdrag minskar. Den senare inkomstökningen motsvaras dock fullt ut av att statsbidragen till kommunerna sänks. En inkomstökning i kommunsektorn antas vidare motsvaras av en lika stor ökning av den kommunala konsumtionen, så att sektorns resultat och finansiella sparande är desamma som om reformen inte genomförts eftersom kommunerna antas förhålla sig till balanskravet. Reformen bedöms också leda till en mindre ökning av de kommunala utgifterna för ekonomiskt bistånd.

Statens sparande förbättras när inkomsterna ökar till följd av ökad ekonomisk aktivitet, samtidigt som fler personer betalar sociala avgifter och allmän löneavgift fullt ut. Statens utgifter för arbetsmarknads- och ohälsorelaterade transfereringar ökar, medan utgifterna för pensioner och statsbidrag till kommunerna minskar,

se tabell 3.8. Sammantaget är nettoförändringen av utgifterna relativt liten, men de högre inkomsterna gör att statens sparande förbättras.

Sammantaget bedöms den offentliga sektorns konsoliderade bruttoskuld minska med cirka 17 miljarder kronor till och med 2027. När det finansiella sparandet i ålderspensionssystemet ökar till följd av reformen behöver staten spara motsvarande mindre om överskottsmålet för den offentliga sektorn ska klaras. Det innebär att statens reformutrymme ökar.

### **På längre sikt förstärks det offentliga sparandet ytterligare**

På längre sikt, när riktåldern succesivt höjs och arbetskraftsdeltagandet och BNP ökar ytterligare, blir effekten på de offentliga finanserna likartade de som redovisas i tabell 3.8 men större. När riktåldern höjs kommer allt fler personer som skulle ha lämnat arbetsmarknaden och tagit ut pension utan en reform att påverkas. Effekterna blir särskilt stora när lägsta åldern för uttag av allmän inkomstgrundad pension på sikt påverkar de åldrar där i dag stora grupper lämnar arbetsmarknaden och går i pension.

På sikt kommer pensionsutbetalningarna att öka när de åldersgrupper som skjutit på sin pension får en högre genomsnittlig ålderspension. Så länge som den förväntade återstående medellivslängden vid 65 års ålder ökar och pensionsåldern stiger kommer dock pensionssystemets finanser att stärkas. När yrkeslivet förlängs kommer pensionssystemets omslutning att öka, vilket gör att systemets buffertfonder och kapitalavkastning kan förväntas öka.

Fler sysselsatta och en högre BNP har även en positiv effekt på kommunsektorns skatteunderlag. När kommunernas skatteinkomster utvecklas starkare behöver statsbidragen inte öka lika snabbt, givet att kommunernas reala konsumtionsutgifter ska vara desamma.

Förutom via ett mindre behov av statsbidrag till kommunerna har reformen också en positiv effekt på statens inkomster från skatter och socialavgifter. Även om statens utgifter för socialförsäkringar till hushållen kan förväntas öka så är nettoeffekten på statens sparande positiv.

Ett högre statligt sparande, i kombination av att även pensionssystemets sparande förstärks till följd av reformen, gör att utrymmet



för framtida reformer ökar om den offentliga sektorns sparande bestäms av ett överskottsmål.

### **Effekter på ersättningar för socialförsäkringar och arbetsmarknadsstöd**

Av tabell 3.9 framgår hur den offentliga sektorns utgifter för social- och arbetsmarknadsförsäkringar förväntas påverkas av reformen. Dessa uppgifter redovisas även i budgetpropositionen för 2021. År 2023 uppstår en så kallad halvårseffekt. En halvårseffekt uppkommer också 2026 när åldersgränsen ändras ytterligare ett år.

**Tabell 3.9 Effekter på ersättningar för socialförsäkringar och arbetsmarknadsstöd**

Miljoner kronor

	2023	2024	2025	2026	2027
<b>Pension</b>					
Inkomstpension	-1 807	-3 653	-3 703	-5 559	-7 454
Garantipension	-299	-599	-599	-898	-1 198
Bostadstillägg, ÅP*	-238	-480	-492	-757	-1 036
Äldreförsörjningsstöd	-42	-84	-86	-133	-182
Efterlevandepension	92	184	187	282	333
Barnpension	3	7	14	24	34
<b>Ersättning vid sjukdom och funktionsnedsättning</b>					
Sjukersättning	1 080	2 278	2 253	3 526	4 432
Bostadstillägg SA*	72	143	143	215	286
Sjukpenning	233	470	476	702	928
Rehabiliteringspenning	6	12	12	18	24
Arbetsskadeersättning	81	163	167	255	348
Arbetsanpassning	2	3	3	5	6
Assistansersättning	12	38	64	104	159
Bilstöd	1	3	3	4	6
Merkostnadsersättning**	1	3	3	4	6
<b>Arbetsmarknad</b>					
Arbetslöshetsersättning	95	178	190	338	500
Aktivitetsstöd	33	62	67	118	175
Arbetsmarknadspolitiska program	6	11	12	21	31
Nystartsjobb	4	10	11	18	29
Kommunersättning vid flyktigmottagande	1	1	2	2	3

Anm.: ÅP=Ålderspension, SA=sjuk- och aktivitetsersättning, \*\* Tidigare handikappersättning  
Anm.: För de ersättningar där statlig ålderspensionsavgift betalas ingår detta i totala beloppet.

### Kortfattat om hur utgifterna för respektive ersättning påverkas

Nedan presenteras i vilken riktning utgifterna påverkas samt antalet individer som berörs direkt. Antalsuppgifterna avser 2023. År 2026 antas ungefär lika stort antal tillkomma.

*Inkomstpensionsutgifter* minskar: Inkomstpensionen betalas inte ut för personer som är 62 år och alla de som skjuter på sitt uttag till 66

år kommer inte ta ut någon inkomstpension. Antal berörda cirka 32 000 personer.

*Garantipensionens, bostadstillägg till ålderspensionärers och äldreförsörjningsstödet* utgifter minskar: Grundskydd betalas inte längre ut till 65-åringar. Antal berörda, garantipension cirka 26 000 personer, bostadstillägg till ålderspensionärer cirka 8 000 personer, äldreförsörjningsstöd cirka 2 000 personer.

*Efterlevandepension och barnpension:* Utgifterna för änkepension ökar eftersom reglerna är mer generösa för personer under 65 år och denna gräns flyttas till 66 år. Dessutom antas att den avlidne skulle ha tjänat in pension ytterligare ett år vilket även detta höjer utgifterna. Liksom för änkepension antas den som avlidit ha tjänat in pension till 65 år istället för 64 år vid beräkning av omställningspension och barnpension. Utgiften för ett till intjänandeår kommer att öka för varje år då nya personer med rätt till ersättning tillkommer, dock enbart under så lång tid som personer i snitt befinner sig i de olika systemen vilket är olika för de olika förmånerna. Antal personer som beräknas tillkomma: under 1 000.

*Sjukersättning:* Utgifterna antas öka mest för sjukersättning bland de förmåner som påverkas av reformen. Personer med sjukersättning har en varaktigt nedsatt arbetsförmåga och nästan ingen lämnar ersättning med undantag för dödsfall och uppnådda åldersgränser. År 2023 föreslås det bli tillåtet att ha sjukersättning när individen är 65 år. Det föreslås även bli möjligt att nybeviljas sjukersättning i denna ålder. I slutet av 2023 beräknas detta leda till att antalet personer med ersättningen har ökat med cirka 14 000 personer.

*Bostadstillägg till personer med sjukersättning:* Denna förmån börjar betalas ut ytterligare ett år till för de som fortsätter att uppbära sjukersättning. Antal personer cirka 4 000.

*Sjukpenning, arbetsskadeersättning, rehabiliteringspenning, arbetsanpassning och bilstöd:* Dessa stöd kommer att kunna betalas ut och beviljas till 66 års ålder enligt samma regler som tidigare till 65 års ålder. Antal berörda, sjukpenning cirka 7 000 personer,

arbetsskadeersättning cirka 2 000 personer samt ett fåtal personer med de övriga ovan nämnda förmånerna. För förmånerna *smittbärrpenning* och *SGI-skydd vid utsträckt livränta* har förslagen bedömts beröra endast ett fåtal personer varför ingen budgetpåverkan har beräknats.

*Assistansersättning*: Enligt nuvarande regler kan assistansersättning endast nybeviljas för personer som är yngre än 65 år. Däremot får personer som redan har assistansersättning behålla sin ersättning livet ut. Vidare gäller att personer med assistansersättning kan ansöka om ytterligare timmar fram till 65-årsdagen, men därefter får inte antalet assistanstimmar utökas.

Utgiftsökningen av att höja åldern för att nybeviljas assistansersättning fram till att individen fyller 66 år uppskattas till omkring 6 miljoner kronor 2023. Endast nio 65-åringar beräknas nybeviljas ersättningen 2023. Som en konsekvens av regeländringen uppstår sedan ytterligare ett år med den genomsnittliga timökningen. Även denna utgiftsökning skattas till 6 miljoner kronor. Sammantaget innebär det en utgiftsökning på 12 miljoner kronor 2023. Utgiftsökningen är till övervägande del en kostnad för staten. Över tid kommer utgiftsökningen stiga (ackumuleras) eftersom fler årskullar beräknas ansöka om fler timmar och fler kommer att ha beviljats ersättning i högre åldrar. Utgiftsökningen försvinner efter cirka 20 år dvs. en genomsnittlig pensionstid.

*Merkostnadsersättning*: Ersättningen kan beviljas fram till 66 års ålder efter vilket den utbetalas resten av livet. Det innebär att denna utgift kan antas öka något för varje ny årskull som tillkommer. Utgiftsökningen kommer att försvinna efter cirka 20 år, dvs. en genomsnittlig pensionstid.

*Arbetslöshetsersättning och aktivitetsstöd*: Kommer att kunna betalas ut och beviljas till 66 års ålder på samma sätt som tidigare till 65 års ålder. Antal berörda personer för arbetslöshetsersättning beräknas till cirka 570 och cirka 300 personer för aktivitetsstöd. De höjda åldersgränserna medför också ökade kostnader och ett ökat antal personer i arbetsmarknadspolitiska program i jobb- och utvecklingsgarantin. Även kostnaden för och antalet personer med nystartsjobb ökar något.

*Etableringsersättning:* Kommer kunna betalas ut och beviljas till 66 års ålder enligt samma regler som till 65 års ålder. Antal berörda bedöms vara mycket få varför ingen budgetpåverkan har beräknats.

*Kommunersättningar vid flyktmottagande:* Kostnaden för schablonersättningen för mottagandet av nyanlända ökar då schablonbeloppet är högre för personer som är yngre än 65 år och denna gräns flyttas till 66 år. Schablonersättningen betalas ut under två år, vilket innebär att utgifterna ökar framför allt de två åren efter förändringen. Förändringen beräknas påverka kommunernas ersättning för knappt 30 personer.

De ändrade årsgränserna som leder till de beskrivna konsekvenserna ovan har i sin tur följdåverkan. När åldersgränsen för när grundskydd höjs ett år kommer de som är 64 år och har ekonomiskt bistånd behöva det ytterligare ett år. För kommunerna bedöms det leda det till ökade kostnader med 60 miljoner kronor per år till följd av reformen, vid bedömning av nivån på statens bidrag till kommuner och regioner bör denna effekt tas i beaktning. För reformens påverkan på kommunernas finansiella situation i stort hänvisas till avsnittet 3.4.