

Regeringskansliets årsredovisning för år 2007



Innehållsförteckning

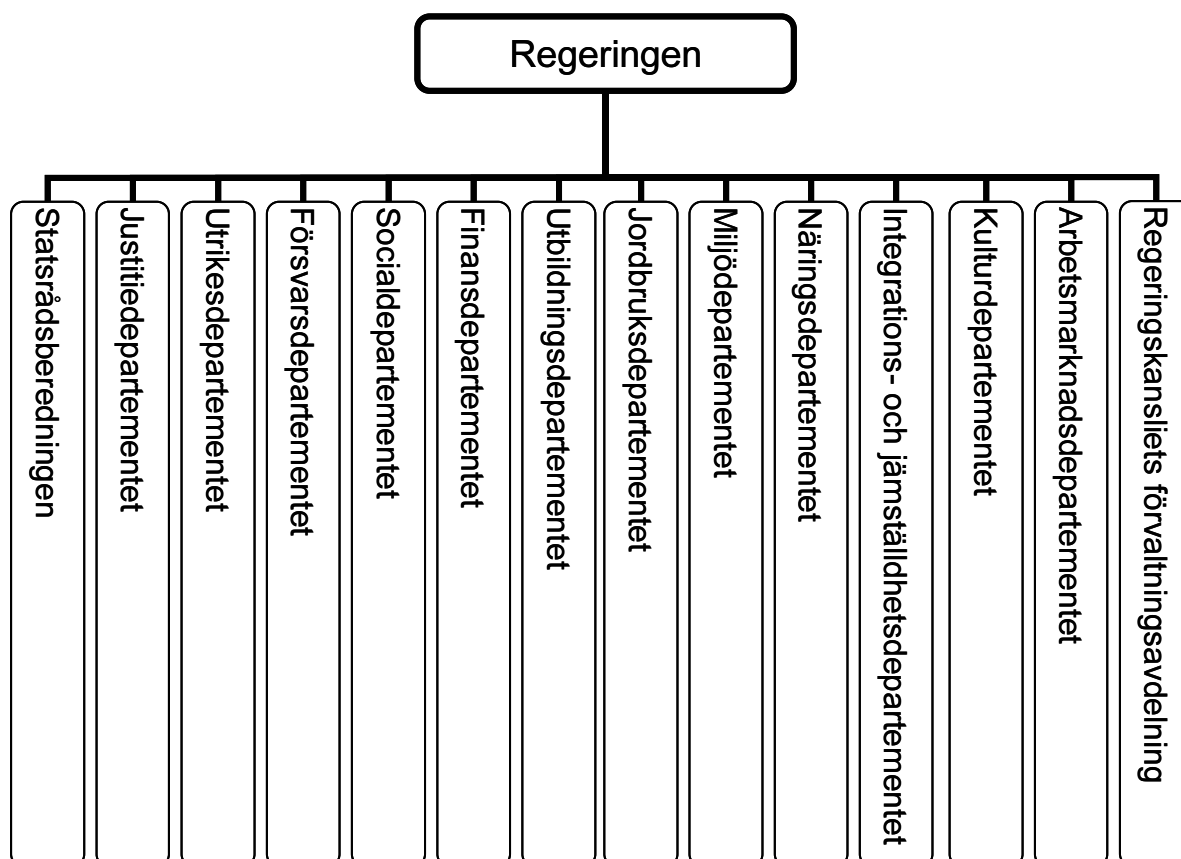
	Sida
Det ekonomiska utfallet	3
Resultaträkning	12
Balansräkning	13
Anslagsredovisning	15
Finansieringsanalys	31
Tilläggsupplysningar och noter	33
Sammanställning av väsentliga uppgifter	51
Underskrift	52

Det ekonomiska utfallet 2007

Regeringskansliets organisation

Regeringskansliet bestod under år 2007 av Statsrådsberedningen, de tolv departementen och Förvaltningsavdelningen enligt nedan.

Efter regeringsskiftet med anledning av valet hösten 2006 genomfördes en departementsombildning som innebar att tre nya departement tillkom. De nya departementen, som organisatoriskt bildades vid årsskiftet 2006/2007, är Integrations- och Jämställdhetsdepartementet, Arbetsmarknadsdepartementet och Kulturdepartementet.



I årsredovisningen för Regeringskansliet ingår utrikesrepresentationen samt kommittéväsendet. Medelantalet anställda under år 2007 uppgick till 4 542 personer (4 534 under 2006).

De finansiella dokumenten i årsredovisningen

Regeringskansliets finansiering omfattar dels Regeringskansliets förvaltningsanslag, dels de anslag för särskilda ändamål som regeringen eller Regeringskansliet har dispositionsrätt till. Dessutom finns vissa avgiftsintäkter och viss bidragsfinansierad verksamhet.

I årsredovisningen ingår värden för de företag där Regeringskansliet har ägarintressen. Regeringskansliets balansomslutning på 326 396 miljoner kronor består till 98 % av finansiella anläggningstillgångar. I resultaträkningen redovisas 46 384 miljoner kronor (48 695 miljoner kronor för 2006) som Regeringskansliets andel av de statligt ägda dotter- och intresseföretagens resultat.

Regeringskansliet är enligt sin instruktion undantaget från kravet att lämna resultatredovisning.

Anslagsförbrukning

Anslagsredovisningen omfattar samtliga anslagposter som står till regeringens och Regeringskansliets disposition. Av de disponibla medlen, 23 460 miljoner kronor, har 20 081 miljoner kronor förbrukats under år 2007.

I Regeringskansliets anslagsredovisning redovisas dels förvaltningsanslag avsett för att finansiera Regeringskansliets förvaltningskostnader inkl. utrikesrepresentationen och kommittéväsendet, dels s.k. sakanslag som helt eller delvis står till regeringens eller Regeringskansliets disposition. I huvudsak utgörs utfallet på sakanslagen av transfereringar. Av resultaträkningens transfereringsavsnitt framgår att 14 236 miljoner kronor betalats ut från Regeringskansliet i form av olika bidrag. En stor del av dessa utbetalningar avser internationella organisationer såsom FN och OECD. Saldot i transfereringsavsnittet förklaras av amorteringar av skulden till Vattenfall AB för stängning av kärnkraftsreaktorn Barsebäck 2, vilket närmare förklaras nedan under Företag med statligt ägande som förvaltas av Regeringskansliet.

Förändring av Regeringskansliets verksamhetskostnader mellan åren 2006 och 2007

Verksamhetens kostnader (miljoner kronor)	2007	2006	Förändring	
Personalkostnader	3 679	3 770	-91	-2%
Lokalkostnader	1 146	1 139	+ 7	+1%
Övriga driftskostnader	1 089	1 132	-43	-4%
Finansiella kostnader*	43	37	+6	+16%
Avskrivningar	167	153	+14	+9%
Totalt	6 124	6 231	-107	-2%

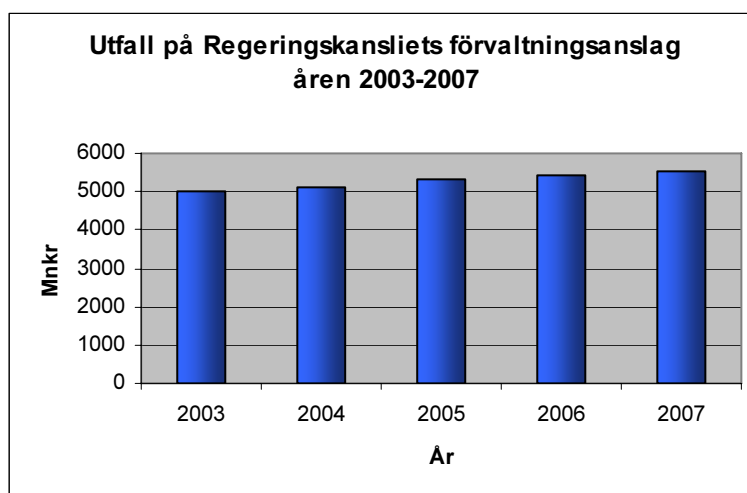
* exkl. återföring av aktier, 82 miljoner kronor (136 miljoner kronor för 2006).

Kostnader för personal har minskat med 91 miljoner kronor jämfört med föregående år. Detta beror huvudsakligen på att år 2006 belastades med avgångsvederlag för politiskt anställda i samband med regeringsskiftet.

Minskningen av övriga driftskostnader beror i huvudsak på att år 2006 belastades med transportkostnader i samband med krissituationen i Libanon.

Förvaltningsanslaget år 2003-2007

Nedan redovisas utfallet på förvaltningsanslaget för perioden 2003-2007.



Utfall på förvaltningsanslaget år 2007

Av verksamhetens kostnader enligt resultaträkningen utgör förvaltningskostnaderna huvuddelen. Resterande kostnader utgörs bl.a. av avskrivningskostnader som inte anslagsavräknas samt av verksamhetskostnader som finansierats av s.k. sakanslag.

Regeringskansliets förvaltningsanslag för år 2007 uppgick till 5 633 miljoner kronor. Efter indrag av anslagssparande, 257 miljoner kronor, fick anslagssparande på 542 miljoner disponeras år 2007. Därav fick 342 miljoner kronor disponeras utan särskilt beslut av regeringen. Regeringen beslutar om fördelningen av anslaget genom att tilldela *budgetramar* för Statsrådsberedningen, departementen, Förvaltningsavdelningen och för gemensamma kostnader.

Utfallet på förvaltningsanslaget under år 2007 uppgick till 5 555 miljoner kronor (5 437 miljoner kronor för 2006) vilket var 78 miljoner kronor lägre än det anslag som Regeringskansliet tilldelats för år 2007. Detta, tillsammans med det disponibla ingående anslagssparandet, ger en total avvikelse mot budgetram på 420 miljoner kronor. Sammanräknat med det anslagssparande som disponerades av regeringen blir det utgående anslagssparandet 620 miljoner kronor. Av detta får 349 miljoner kronor behållas enligt regleringsbrev för år 2008. Anslagssparandet därutöver dras in.

Anslagsutfall per departement

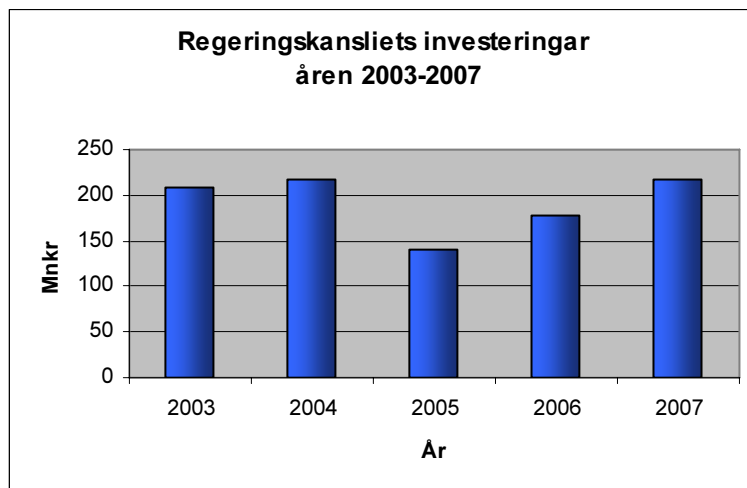
Disponibla medel samt utfall per departement framgår nedan. Under budgetram Gemensamma ändamål utgör utgifter för lokaler, samt räntor och amorteringar på lån den största delen.

Departement (miljoner kronor)	Budgetram *)	Netto- utgift	Avvikelse mot budgetram
Statsrådsberedningen	112,0	111,9	0,1
Justitiedepartementet	293,9	287,6	6,3
Utrikesdepartementet	2 072,2	2 059,6	12,6
Försvarsdepartementet	154,2	148,4	5,8
Socialdepartementet	233,3	218,9	14,4
Finansdepartementet	411,1	391,6	19,5
Utbildningsdepartementet	166,2	165,8	0,4
Jordbruksdepartementet	134,6	125,2	9,4
Miljödepartementet	148,7	147,5	1,2
Näringsdepartementet	271,5	272,0	-0,5
Integrations- och jämförbarhetsdepartementet	105,1	93,1	12,0
Kulturdepartementet	113,9	109,5	4,4
Arbetsmarknadsdepartementet	83,3	72,9	10,4
Förvaltningsavdelningen	608,8	581,3	27,5
Gemensamma ändamål	1 066,7	769,6	297,1
Regeringskansliet totalt	5 975,5	5 554,9	420,6

*) exkl. ingående överskridanden

Investeringar och lån

Av årets investeringar avser 16 miljoner kronor immateriella tillgångar, 28 miljoner kronor förbättringsutgift på annans fastighet och 179 miljoner kronor maskiner, inventarier, installationer, m.m. Totalt uppgick investeringar i anläggningstillgångar till 223 miljoner kronor. Motsvarande siffra för föregående år var 177 miljoner kronor.



Under år 2003 och 2004 gjordes bl.a. investeringar i IT-utrustning för utrikesrepresentationen. Under år 2007 har investeringar gjorts bl.a. i ombyggnaden av Centralposthuset och i säkerhetsrelaterade åtgärder.

Låneskulden har under 2007 ökat med 33 miljoner kronor till 525 miljoner kronor enligt nedan. Låneramen för året var 700 miljoner kronor.

Ingående låneskuld från 2006	492 mnkr
Nya lån 2007	207 mnkr
Amorteringar 2007	<u>- 174 mnkr</u>
Utgående låneskuld 2007	525 mnkr

Företag med statligt ägande som förvaltas av Regeringskansliet

Vid årsskiftet 2007/2008 innehade Regeringskansliet andelar i 52 företag, varav 37 är helägda av staten och 15 ägs tillsammans med andra. Företagen klassificeras som dotterföretag om ägarandelen uppgår till mer än 50 %. Åtta företag, där ägarandelen uppgår till mellan 20 % och 50 %, klassificeras som intresseföretag. Härutöver innehar Regeringskansliet 16 % av Innovationsbron AB, 10 % av SIS Miljömärkning AB och 6,63 % av OMX AB. Nordea Bank AB ägs till 19,9 % och klassificeras som kortfristig placering eftersom riksdagen har bemyndigat regeringen att sälja aktier i företaget. Regeringen beslöt i januari 2008 att acceptera ett bud på OMX AB från Borse Dubai, vilket föranledde att innehavet har omklassificerats från finansiell anläggningstillgång till kortfristig placering. Därutöver innehar Regeringskansliet mindre kapitalandelar i

Världsbanken, Europarådets utvecklingsbank, Europeiska investeringsbanken och Europeiska utvecklingsbanken.

Fyra företag, SAS AB, TeliaSonera AB, OMX AB och Nordea Bank AB är noterade på Stockholmsbörsen. Marknadsvärdet per den 31 december 2007 på statens aktier i de noterade företagen är 161 997 miljoner kronor. Svenska staten är största ägaren på Stockholmsbörsen.

I början av maj 2007 såldes 359 miljoner aktier i TeliaSonera AB motsvarande 17,7 % av innehavet. Försäljningspriset var 50 kronor per aktie. Före courtage, 11 miljoner kronor, inbringade försäljningen 17 962 miljoner kronor. Realisationsvinsten uppgick till 10 676 miljoner kronor. Staten äger nu 37,3 % av aktiekapitalet i TeliaSonera mot tidigare 45,3 %. Efter utdelningen på 12 811 miljoner kronor och försäljningen motsvarande 7 275 miljoner kronor i bokfört värde under posten Finansiella anläggningstillgångar i balansräkningen var det resterande bokförda värdet 33 907 miljoner kronor eller en minskning med 20 086 miljoner kronor. I delårsrapporten per den 30 juni 2007 värderades TeliaSonera AB till 37 135 miljoner kronor. Per den 31 december 2007 har en ny värdering enligt kapitalandelsmetoden av TeliaSonera gjorts. Därmed har det bokförda värdet ökat med 6 596 miljoner kronor till 43 731 miljoner kronor jämfört med delårsrapporten.

Statens Väg- och Baninvest AB likviderades i början av år 2007. Statens Provnings- och Forskningsinstitut AB har namnändrats och heter nu Sveriges Tekniska Forskningsinstitut. Regeringen beslöt att utbetala 30 miljoner kronor till Arbetslivsresurs AR AB som ett ovillkorat aktieägartillskott. Utgiften har belastat det särskilda kontot i Riksgäldskontoret avsett för kapitalinsatser i statliga bolag i enlighet med av riksdagen beslutade villkor. Teracom AB återbetalade ett villkorat aktieägartillskott på 350 miljoner kronor.

Riksdagen har i juni 2007 bemyndigat regeringen att helt eller delvis avyttra statens aktier i företagen Civitas Holding AB, som äger Vasakronan AB, Sveriges Bostadsfinansieringsaktiebolag SBAB och Vin & Sprit AB (prop. 2006/07:57). Riksdagen har redan tidigare lämnat bemyndiganden att sälja statens aktier i Nordea Bank AB (prop. 1991/92:21), att utan begränsningar förändra statens ägande i Telia-Sonera AB (bet. 2000/01:272) och att avyttra hela eller delar av aktieinnehavet i OMX AB, alternativt förvärva ytterligare aktier i företaget (prop. 2004/05:1) samt Imego AB (prop. 2004/05:80 bet. 2004/05: UbU15, rskr 2004/05:289). Regeringen har också bemyndigats av riksdagen (rskr 2006/07:222) att avyttra hela eller delar av aktieinnehavet i Arbetslivsresurs AR AB.

Avseende AB Svensk Exportkredit finns två befintliga bemyndiganden, dels genom prop. 1995/96:141 som bemyndigar regeringen att minska ägandet i företaget till lägst 34 procent, dels prop. 2002/03:143 i vilken riksdagen godkände regeringens förslag som innebär att staten tills vidare blir ensam ägare i AB Svensk Exportkredit.

Från anslagsposten 24.38:18.4 Kostnader för försäljning har 61 miljoner kronor använts för juridiskt biträde i samband med de försäljningar av statliga företag, som påbörjades under år 2007.

Från och med den 1 januari 2008 förvaltar Regeringskansliet A-banan Projekt AB, som övertagits från Luftfartsverket och Banverket samt Svensk-Danska Broförbindelsen AB (SVEDAB), som övertagits från Vägverket och Banverket.

Under år 2005 träffade staten ett avtal med Vattenfall AB och E.ON om stängning av kärnkraftreaktorn Barsebäck 2. Barsebäck 2 stängdes i maj 2005. För förlorad produktionskapacitet har avtalats att staten betalar en kontant ersättning till Vattenfall AB på 4,1 miljarder kronor som regleras under en fyraårsperiod 2006 – 2009. Till detta kommer en ränta till utbetalningsdagen. Avtalet vann laga kraft efter beslut i Malmö tingsrätt under år 2006. Regeringen beslöt i augusti 2006 att Regeringskansliet ska svara för den ekonomiska redovisningen avseende den kapitalersättning som utgår till Vattenfall AB. Amortering och ränta betalas enligt avtalet de dagar då Vattenfall AB betalar utdelning.

Det statliga ägandet av företag beskrivs dels i en årlig redogörelse, Verksamhetsberättelse för företag med statligt ägande, dels i kvartalsrapporter som tas fram av Näringsdepartementet.

I resultaträkningen redovisas Regeringskansliets andel av de statliga företagens resultat i posten Resultat från andelar i dotterföretag och intresseföretag.

I balansräkningen redovisas aktier och andelar dels i två olika poster under rubriken finansiella anläggningstillgångar, Andelar i dotterföretag och intresseföretag och Andra långfristiga värdepappersinnehav, dels under rubriken kortfristiga placeringar där Värdepapper och andelar redovisas. Aktier och andelar har i huvudsak finansierats genom anslagsmedel som har bokförts under Statskapital. Förändringar i det bokförda värdet av aktier och andelar orsakat av förändrat eget kapital i företagen vid tillämpningen av kapitalandelsmetoden framgår av posten Resultatandelar från dotter- och intresseföretag. Utdelning från ett företag minskar dess egna kapital med utdelningsbeloppet. Ändrade redovisningsprinciper i ett företag kan också påverka det egna kapitalet.

Utdelningar från Nordea Bank AB och OMX AB påverkar inte dess bokförda värden eftersom de inte värderas enligt kapitalandelsmetoden. I balansräkningen uppgår värdet på RK:s innehav av aktier och andelar i dotter- och intresseföretag till 316 568 miljoner kronor. Motsvarande belopp återfinns under posten Myndighetskaptal, varav under Statskapital 64 515 miljoner kronor.

Resultat från andelar i dotter- och intresseföretag.

Resultatet från andelar i dotter- och intresseföretag uppgick per den 31 december 2007 till 46 384 miljoner kronor. Motsvarande belopp föregående år var 48 695 miljoner kronor. Här avses företagets resultat efter skatt.

Utdelningar från dotter- och intresseföretagen uppgick till 32 161 miljoner kronor (22 653 miljoner kronor 2006). De företag som bidragit mest till resultatet från andelar i dotter- och intresseföretag i Regeringskansliets årsredovisning är följande:

Företag (miljoner kronor)	2007	2006	2005	2004
Vattenfall AB	19 769	18 729	19 235	11 974
TeliaSonera AB	6 591	7 694	5 088	6 211
LKAB	4 776	4 276	3 770	1 148
Civitas Holding AB	4 650	3 409	1 681	287
Vin & Sprit AB	1 468	1 572	1 557	863
Sveaskog	1 419	2 138	616	1 188
Swedcarrier AB	1 314	345	419	-144
Akademiska Hus AB	1 253	3 038	6 654	493
Posten AB	1 193	1 845	939	945
Delsumma	42 433	43 046	39 959	22 965
Övriga företag	3 951	5 649	4 245	2 650
Summa	46 384	48 695	44 204	25 615

Finansiella anläggningstillgångar

De finansiella anläggningstillgångarnas värde uppgår per den 31 december 2007 till 319 922 miljoner kronor. Motsvarande belopp föregående år var 304 290 miljoner kronor vilket motsvarar en ökning med 15 632 miljoner kronor. Förändringen är en följd av förändringar i företagens justerade egna kapital exklusive minoritetsandelar och utbetalda utdelningar. De värdemässigt största dotter- och intresseföretagen enligt Regeringskansliets årsredovisning är följande:

Företag (mnkr)	2007	2006	2005	2004
Vattenfall AB	111 709	96 589	78 122	58 398
TeliaSonera AB	43 731	53 993	55 266	53 962
Civitas Holding AB	25 736	21 813	18 524	9 436
Akademiska Hus AB	24 700	24 801	22 455	7 722
LKAB	22 186	17 495	13 799	9 536
Sveaskog AB	15 586	16 620	16 275	17 060
Vin & Sprit AB	7 966	7 232	6 382	4 785
Nordiska				
Investeringsbanken	7 410	6 983	6 742	5 964
Posten AB	6 963	6 170	4 525	3 399
SBAB	6 226	6 062	5 600	5 174
Delsumma	272 213	257 758	227 690	175 436
Övriga företag	44 355	42 148	38 198	33 870
Summa	316 568	299 906	265 888	209 306

Resultaträkning, tkr

	Not	2007	2006
Verksamhetens intäkter			
Intäkter av anslag	1	5 845 243	5 778 326
Intäkter av avgifter och andra ersättningar	2	274 165	255 680
Intäkter av bidrag	3	38 651	46 576
Finansiella intäkter	4	30 928	29 315
<i>Summa verksamhetens intäkter</i>		6 188 988	6 109 897
Verksamhetens kostnader			
Kostnader för personal	5	-3 678 700	-3 770 359
Kostnader för lokaler		-1 145 536	-1 139 146
Övriga driftkostnader		-1 089 219	-1 132 043
Finansiella kostnader	4	39 155	99 326
Avskrivningar	6-9	-167 458	-152 880
<i>Summa verksamhetens kostnader</i>		-6 041 759	-6 095 102
Verksamhetsutfall		147 229	14 795
Resultat från andelar i dotterföretag och intresseföretag	10	46 384 274	48 695 258
Uppbördsverksamhet			
Intäkter av avgifter m.m. samt andra intäkter som inte disponeras av myndigheten		13 258 522	1 954 571
Medel som tillförts statsbudgeten från uppbördsverksamhet	11	-13 258 705	-1 954 571
<i>Saldo uppbördsverksamhet</i>		-184	0
Transfereringar			
Medel som erhållits från statsbudgeten för finansiering av bidrag	1	15 336 738	14 958 525
Medel som erhållits från myndigheter för finansiering av bidrag		397	997
Övriga erhållna medel för finansiering av bidrag		1 482	49
Finansiella intäkter	4	609	3 465
Finansiella kostnader	4	-78 306	-103 144
Lämnade bidrag		-14 235 634	-17 934 892
<i>Saldo transfereringar</i>		1 025 286	-3 075 000
Årets kapitalförändring	12	47 556 605	45 635 053

Balansräkning, tkr

TILLGÅNGAR	Not	2007-12-31	2006-12-31
Immateriella anläggningstillgångar			
Balanserade utgifter för utveckling	6	16 131	9 557
Rättigheter och andra immateriella anl.tillgångar	7	6 681	5 447
<i>Summa immateriella anläggningstillgångar</i>		<i>22 813</i>	<i>15 004</i>
Materiella anläggningstillgångar			
Förbättringsutgifter på annans fastighet	8	143 994	140 191
Maskiner, inventarier, installationer m.m.	9	407 187	366 847
<i>Summa materiella anläggningstillgångar</i>		<i>551 181</i>	<i>507 038</i>
Finansiella anläggningstillgångar			
Andelar i dotterföretag och intresseföretag	10	316 568 445	299 906 452
Andra långfristiga värdepappersinnehav	13	3 344 248	4 363 390
Andra långfristiga fordringar	14	9 162	19 980
<i>Summa finansiella anläggningstillgångar</i>		<i>319 921 855</i>	<i>304 289 822</i>
Fordringar			
Kundfordringar		5 040	5 178
Fordringar hos andra myndigheter		116 787	79 791
Övriga fordringar		11 943	12 240
<i>Summa fordringar</i>		<i>133 770</i>	<i>97 209</i>
Periodavgränsningsposter	15		
Förutbetalda kostnader		243 875	222 393
Upplupna bidragsintäkter		8 018	9 304
Övriga upplupna intäkter		653	-
<i>Summa periodavgränsningsposter</i>		<i>252 547</i>	<i>231 697</i>
Avräkning med statsverket	16	-469 377	-697 691
Kortfristiga placeringar			
Värdepapper och andelar	17	5 520 758	4 419 438
<i>Summa kortfristiga placeringar</i>		<i>5 520 758</i>	<i>4 419 438</i>
Kassa och bank			
Behållning räntekonto i Riksgäldskontoret		345 061	670 031
Övriga tillgodohavanden Riksgäldskontoret	18	2 698	32 141
Kassa, postgiro och bank		114 869	76 268
<i>Summa kassa och bank</i>		<i>462 628</i>	<i>778 440</i>
SUMMA TILLGÅNGAR		326 396 176	309 640 957

KAPITAL OCH SKULDER	Not	2007-12-31	2006-12-31
Myndighetskapital	19		
Statskapital		73 420 609	76 973 931
Donationskapital		235	233
Resultatandelar från dotter- och intresseföretag		205 629 299	183 102 975
Balanserad kapitalförändring		-3 640 720	-551 002
Kapitalförändring enligt resultaträkningen	12	47 556 605	45 635 053
<i>Summa myndighetskapital</i>		<i>322 966 027</i>	<i>305 161 190</i>
Avsättningar			
Avsättningar för pensioner och liknande förpliktelser	20	20 180	22 536
Övriga avsättningar	21	12 258	116 111
<i>Summa avsättningar</i>		<i>32 439</i>	<i>138 647</i>
Skulder m.m.			
Lån i Riksgäldskontoret	22	524 912	491 999
Skulder till andra myndigheter		144 508	171 820
Leverantörsskulder		216 722	189 143
Övriga skulder	23	2 116 404	3 142 723
Depositioner		1 061	841
<i>Summa skulder m.m.</i>		<i>3 003 607</i>	<i>3 996 526</i>
Periodavgränsningsposter	24		
Upplupna kostnader		355 317	312 452
Oförbrukade bidrag		38 785	32 142
<i>Summa periodavgränsningsposter</i>		<i>394 103</i>	<i>344 594</i>
SUMMA KAPITAL OCH SKULDER		326 396 176	309 640 957
ANSVARSFÖRBINDELSER		Inga	Inga

ANSLAGSREDOVISNING 2007-01-01 -- 2007-12-31, tkr

Nomenklatur	Benämning / reg = Till regeringens disposition	Anslag typ	Ingående överförings- belopp	Årets tilldelning enligt regle- ringsbrev	Omdispo- nerade anslags- belopp	Indragning	Totalt disponibelt belopp	Utgifter	Utgående överförings- belopp	Anm
Anslag										
019005001	Regeringskansliet m.m./Till RK disp	RAM	799 407	5 633 090		-257 007	6 175 490	5 554 905	620 585	
013201022	Länsstyrelserna/Utvecklingsinsatser mm	RAM	5 376	2 045	-1 000		6 421	5 638	783	
014601003	Demokrati	RAM		4 000	1 911	-1 911	4 000	3 517	483	
014601005	Demokratisatsning	RAM	1 911		-1 911		0	0	0	
014601	Allmänna val och demokrati		1 911	4 000	0	-1 911	4 000	3 517	483	
014604001	Svensk författningssamling/Till RK disp	RAM	123	845		-98	870	651	220	
014701003	Stöd för nationella minoriteter	RAM	23	4 000			4 023	4 000	23	
014701008	Åtgärder för den romerska minoriteten	RAM	1 490		-1 490		0	0	0	
014701	Åtgärder för nationella minoriteter		1 513	4 000	-1 490		4 023	4 000	23	
019007002	EU-information	RAM	4 684		-150		4 534	-120	4 654	
019007003	EU-information/Till RK disp	RAM			150		150	58	92	
019007	Sv institutet för europapol studier EU-info		4 684		0		4 684	-61	4 746	
020103001	Statskontoret/Förvaltningspolitisk utveckling	RAM	1 730	5 378			7 108	4 863	2 245	
020106004	Folk- o bostadsstatistik (2003)/Till RK disp	RAM	164 115		-20 265		143 850	0	143 850	
020109001	Ekonomiska rådet	RAM	36	1 457	998		2 491	1 786	705	
020109002	Till regeringens disposition	RAM	998		-998		0	0	0	
020109	Ekonomiska rådet		1 034	1 457	0		2 491	1 786	705	
020110001	Arbetsgivarpolitiska frågor	RAM	663	2 000			2 663	1 005	1 659	
020110002	Vissa nämnder inom arbetsgivarpolitiska området	RAM	54	443			497	336	160	
020110	Arbetsgivarpolitiska frågor		717	2 443			3 160	1 341	1 819	
020113002	Stat kvalitets o kompråd:Avvecklingskostn / reg	RAM	241			-241	0	0	0	
020115002	Finanspolitiska rådet/Finanspol rådet	RAM		2 600			2 600	1 480	1 120	
020202002	Insättningsgarantinämnden / reg	RAM		10 000	-7 000		3 000	0	3 000	
020203002	Riksgäldskontoret:förvaltningskostn/Till RK disp	RAM	3 441				3 441	0	3 441	

Nomenklatur	Benämning / reg = Till regeringens disposition	Anslag typ	Ingående överförings- belopp	Årets tilldelning enligt regle- ringsbrev	Omdispo- nerade anslags- belopp	Indragning	Totalt disponibelt belopp	Utgifter	Utgående överförings- belopp	Anm
020205003	Avsättning för garantiverksamhet	RAM		400			400	347	53	
029002002	Försök trängselskatt i Sthlm/Ersättn SL	RAM	3 690	925 660			929 350	298 509	630 841	
040401002	Polisorganisationen / reg	RAM	3 902	5 000	-3 000		5 902	2 500	3 402	
040405008	Domstolsväs/Upptarstkostn ny instans utlännin	RAM	11 000			-11 000	0	0	0	
040406002	Till Regeringskansliets disposition	RAM	50		-50		0	0	0	
040406003	Till regeringens disposition	RAM			650		650	521	129	
040406	Kriminalvården		50		600		650	521	129	
040414001	Avgifter till vissa int sammanslutningar/Avgifter	RAM	339	3 578		-231	3 685	3 366	319	
050501001001	Bidr FN:s reguljära budget	RAM	788	170 000	29 212		200 000	201 788	-1 788	1
050501001002	Bidrag till kostn för FN:s fredsbevarande op.	RAM	1 309	432 054	7 532		440 895	458 759	-17 863	2
050501001003	Förb. kommission f upprätt provstoppsavtal	RAM	933	9 000	-933		9 000	7 780	1 220	
050501001004	Organisationen för förbud mot kemiska vapen	RAM	1 529	7 500	-1 529		7 500	5 677	1 823	
050501001005	Uppföljning av konventioner, översynskonf	RAM	234	600	-234		600	178	422	
050501001	Förenta Nationerna		4 793	619 154	34 048		657 995	674 181	-16 186	
050501002	Europarådet	RAM	4 236	52 000	-7 236		49 000	48 999	1	
050501003	OSSE	RAM	9 175	60 000	-21 175		48 000	47 283	717	
050501004	GUSP	RAM	1 689	5 000	-1 689		5 000	4 386	614	
050501005	Övriga internationella organisationer	RAM	1 518	23 500	-1 518		23 500	22 051	1 449	
050501006	Nordiska ministerrådet	RAM	2	330 000	-2		330 000	331 030	-1 030	3
050501007	OECD	RAM	2 429	37 000	-2 429		37 000	37 000	0	
050501002-7	Internationella organisationer		19 048	507 500	-34 048		492 500	490 749	1 751	
050501	Bidrag till vissa int. organisationer		23 841	1 126 654	0		1 150 495	1 164 931	-14 435	
050502004	Utrikesdep. Särskilda insatser	RAM	4 828	46 286	-4 828		46 286	43 383	2 903	
050502005	Till regeringens disposition	RAM	10 282	7 000	28 017	-34 350	10 949	10 780	169	
050502	Fredsfrämjande verksamhet		15 110	53 286	23 189	-34 350	57 235	54 163	3 072	
050503001	Nordiskt samarbete / reg	RAM	1 607	13 995		-1 073	14 529	9 645	4 884	
050504001	Ekonomiskt bistånd ensk utomlands rättsväs/Ek t	RAM	28 961	3 826		-25 846	6 941	5 591	1 350	
050506002	Forskning om Raul Wallenberg	RAM		450			450	427	23	
050506005	Utredningar o andra insatser utrikespolitiska omr	RAM	24	745		-1	767	766	1	

Nomenklatur	Benämning / reg = Till regeringens disposition	Anslag typ	Ingående överförings- belopp	Årets tilldelning enligt regle- ringsbrev	Omdispo- nerade anslags- belopp	Indragning	Totalt disponibelt belopp	Utgifter	Utgående överförings- belopp	Anm
050506007	Säkerhetspolitisk forskning	RAM	314	5 151		-155	5 310	5 161	149	
050506	Forskn, utredn säkerhetspolitik nedrustn		337	6 346		-156	6 527	6 354	173	
050507001	Bidrag Sthlm int fredsforskninstitut/Bidrag SIPRI	RAM		27 067			27 067	27 067	0	
050508001	Bidrag till Utrikespolitiska institutet/Till RK disp	RAM		12 332			12 332	12 332	0	
050510001	Information om Sverige i utlandet/Till RK disp	RAM	559	14 579		-268	14 870	14 257	613	
050511003	Samarbete inom Östersjöregionen/Till RK disp	RAM	6 263	3 700		-5 897	4 066	1 320	2 746	
060609001	Vissa mindre nämnder	RAM	640	5 152		-640	5 152	555	4 597	
060609002	Bidrag till Svenska RödaKorset	RAM		525			525	525	0	
060609003	Bidrag till Centralförbundet Folk och Försvar	RAM		4 165			4 165	4 165	0	
060609004	Till regeringens disposition	RAM	23	59		-23	59	0	59	
060609	Nämnder m.m.		663	9 901		-663	9 901	5 245	4 656	
060705010	Viss int fredsfrämjande humanitär verksamhet	RAM	17 325	10 088		-17 024	10 389	0	10 389	
060705011	Avvecklingskomm Överstyrelsen civilberedskap	RAM	3 070			-2 870	200	26	174	
060705	Krisberedskap		20 395	10 088		-19 894	10 589	26	10 562	
070801013	Internationella finansieringsinstitutioner	RAM	88 825	2 360 483	66 000	-1 000	2 514 308	2 437 690	76 618	
070801015	Europeiska utvecklingsfonden	RAM	132 009	742 000	-115 000	-18 648	740 361	719 358	21 003	
070801016001	Basbudgetstöd till FN:sekonomiska soc verks	RAM	1 879	3 225 000	93 000	-49	3 319 830	3 225 039	94 791	
070801016002	Övrigt stöd till FN-relaterad verksamhet	RAM	87 644	169 000	68 000	-76 007	248 637	231 086	17 551	4
070801028	Konflikthantering	RAM	2 662	240 000	6 000	-1 462	247 200	229 187	18 013	
070801029001	Organisations och temastöd (UD)	RAM	122 116	2 011 386	-128 000	-76 537	1 928 965	1 796 503	132 462	
070801029001	Organisations- och temastöd (M)	RAM		33 000			33 000	31 338	1 662	
070801029002	Konferenser, seminarier, utredningar och projekt	RAM	79 468	36 632	-7 000	-77 874	31 226	16 875	14 351	5
070801029003	Svenska Institutet i Alexandria	RAM	12 024	12 740		-11 664	13 100	10 629	2 471	
070801029004	Sektionen för turkiskt-svenskt samarb Istanbul	RAM	12 281	15 000	1 000	-11 831	16 450	14 496	1 954	
070801030	Ekonomiska program	RAM	11 562	291 000	-133 000	-372	169 190	151 618	17 572	
070801031001	Östeuropa och Centralasien,ODA-länder	RAM	23 944	41 500	30 000	-23 344	72 100	65 319	6 781	
070801031002	Icke ODA-länder (UD)	RAM	86 556	57 860	5 200	-82 764	66 852	61 037	5 815	
070801031002	Icke ODA-länder (M)	RAM		1 740			1 740	1 740	0	
070801031002	Icke ODA-länder (Fi)	RAM		2 000			2 000	1 924	76	
070801	Biståndsverksamhet		660 971	9 239 341	-113 800	-381 553	9 404 959	8 993 839	411 120	
070802002	Styrelsen internat utveckl-samarb Sida / reg	RAM	192	370		-160	402	402	0	

Nomenklatur	Benämning / reg = Till regeringens disposition	Anslag typ	Ingående överförings- belopp	Årets tilldelning enligt regle- ringsbrev	Omdispo- nerade anslags- belopp	Indragning	Totalt disponibelt belopp	Utgifter	Utgående överförings- belopp	Anm
070805001	Avsättn förlustrisker garantier fin stöd/Avsättn	RAM	350 694			-350 694	0	0	0	
081201002	Migrationsverket / reg	RAM	1 590			-1 590	0	0	0	
081203001	Internationell samverkan	RAM	3 948	8 500	-2 681	-3 772	5 995	2 975	3 020	
081203002	Efterforskningsverksamhet	RAM		2 935			2 935	2 935	0	
081203003	Återvändningsinsatser m.m.	RAM	2 086	2 024	-2 024	-2 025	61	0	61	
081203	Migrationspolitiska åtgärder		6 034	13 459	-4 705	-5 797	8 991	5 910	3 080	
081206001	Offentligt biträde i utlänningsärenden/Till RK disp	RAM	151	200		-145	206	116	90	
081207003	Utresor för avvisade o utvisade / reg	RAM	3 000	3 000		-2 910	3 090	0	3 090	
091303015	Familjemedicinskt institut	RAM	352			-352	0	0	0	
091303021	European Observatory on Health Care Systems	RAM	583	2 385		-512	2 457	1 654	802	
091303023	Komplementärmedicin	RAM	6 989			-6 929	60	0	60	
091303035	Bidrag f utveckl inom hälso- o sjukvårdssektorn	RAM		5 000			5 000	4 000	1 000	
091303	Bidrag till hälso- och sjukvård		7 924	7 385		-7 793	7 516	5 654	1 862	
091306001	Ersättning till steriliserade i vissa fall (2001)	RAM	8 600				8 600	0	8 600	
091309001	Ersättning talidomidskadade i vissa fall/Ersättning	RAM	5 577				5 577	675	4 902	
091402001	Bidrag till WHO	RAM	10 715	34 165		-9 690	35 190	31 024	4 166	
091402002	Till regeringens disposition	RAM		1 000			1 000	851	149	
091402	Bidrag till WHO		10 715	35 165		-9 690	36 190	31 875	4 315	
091403001	Bidrag Nordiska högskolan folkhälsovetenskap/B	RAM	664	18 288		-120	18 832	17 578	1 254	
091408001	Alkohol- och narkotikapolitiska åtgärder / reg	RAM	49 468	248 155		-37 468	260 155	284 155	-24 000	6
091410002	Insatser vaccinberedskap del till SoS	RAM		1 000	-500		500	0	500	
091410001	Till regeringens disposition (2006)	RAM	180 000				180 000	85 000	95 000	
091410002	Till Regeringskansliets disposition (2006)	RAM	19 421				19 421	8 425	10 996	
091410	Vaccinförsörjning		199 421				199 421	93 425	105 996	
091503001	Insatser för förverkliga FN:s konvent barnens rätt	RAM	268	7 461			7 729	4 589	3 141	
091606002	Bidrag utrustn elekt kommunikation / reg	RAM		4 500			4 500	3 000	1 500	

Nomenklatur	Benämning / reg = Till regeringens disposition	Anslag typ	Ingående överförings- belopp	Årets tilldelning enligt regle- ringsbrev	Omdispo- nerade anslags- belopp	Indragning	Totalt disponibelt belopp	Utgifter	Utgående överförings- belopp	Anm
091701002	Till regeringens disposition	RAM	298		-298		0	0	0	
091701004	Stöd till anhörigvården	RAM	5 000	119 850	-5 000	-1 405	118 446	114 850	3 596	
091701005	Till regeringens disposition	RAM		9 940	2 098		12 038	11 740	298	
091701007	Till Regeringskansliets disposition	RAM	2 040	4 000	1 200		7 240	6 780	461	
091701008	Till regeringens disposition	RAM	11 323	1 962 000	-508 500		1 464 823	1 425 807	39 016	
091701	Stimulansbidrag o åtgärder äldrepolitiken		18 661	2 095 790	-510 500	-1 405	1 602 547	1 559 177	43 370	
091801001	Utvecklingsmedel	RAM	895	26 880	-7 000	-241	20 533	14 819	5 714	
091801005	Till regeringens disposition	RAM	19 710	439 100	-17 000		441 810	441 810	0	
091801006	Utveckling av den sociala välfärdsstatistiken	RAM	20	1 980	-2 000		0	0	0	
091801007	Utveckling av den sociala välfärdsstatistiken/Till RK d	RAM			2 000		2 000	1 830	169	
091801	Bidrag till utveckling av socialt arbete		20 624	467 960	-24 000	-241	464 343	458 459	5 884	
101901005	Sjukpenning och rehabilitering / reg	RAM	1 343	5 000		-1 343	5 000	4 410	590	
101907001	Bidrag arbetet med sjukskrivning hälso/ reg	RAM			2 000		2 000	1 984	16	
131001002	Integrationsverket / reg	RAM			5 429		5 429	0	5 429	
131002003	Insatser i syfte att bryta utanförskap	RAM		20 000			20 000	0	20 000	
131002008	Skyddat boende utbildn hedersrelaterat våld	RAM	13 510				13 510	6 311	7 199	
131002009	Till regeringens disposition	RAM		2 500	-2 100		400	383	17	
131002011	Europeiska året f lika möjligheter för alla	RAM		1 000			1 000	975	25	
131002	Integrationsåtgärder		13 510	23 500	-2 100		34 910	7 669	27 241	
131003017	Kommunersättn vid flyktingmottagande/ reg	RAM		25 378			25 378	0	25 378	
131101001	Till regeringens disposition (2004)	RAM	67 485				67 485	35 355	32 130	
131101002	Till Regeringskansliets disposition (2004)	RAM	43 689				43 689	241	43 448	
131101	Utvecklingsinsatser i storstadsregionerna		111 174				111 174	35 596	75 578	
132203003	Köp arbetsmarknutbildn / reg	RAM	19 970	17 500		-20 296	17 174	15 712	1 462	
132206001	Europ socialfond 2000-2006 / reg	RAM		58 982	32 462		91 444	0	91 444	
132207001	Europ socialfond 2007-2013	RAM		200 000	-200 000		0	0	0	
132207002	Statl medfinansiering av socialfond 2007-2013	RAM		90 000	-90 000		0	0	0	
132207	Europ socialfond 2007-2013			290 000	-290 000		0	0	0	

Nomenklatur	Benämning / reg = Till regeringens disposition	Anslag typ	Ingående överförings- belopp	Årets tilldelning enligt regle- ringsbrev	Omdispo- nerade anslags- belopp	Indragning	Totalt disponibelt belopp	Utgifter	Utgående överförings- belopp	Anm
142301003	Arbetsmiljöverket / reg	RAM		14 800	-14 800		0	0	0	
142301005	Arbetsmiljöverket / Till RK disp	RAM			14 800		14 800	9 272	5 528	
142301				14 800	0		14 800	9 272	5 528	
142302002	Arbetslivsinstitutet/Särskilda medel inom arbetsli	RAM	2 059		-2 059		0	0	0	
142305001	Medlemsavgift	RAM	15	21 522		-15	21 522	21 497	25	
142305002	Övriga kostnader	RAM	269	1 500		-224	1 545	707	838	
142305	Internationella arbetsorganisationer ILO		284	23 022		-239	23 067	22 204	863	
142402001	Jämställdhetsinsatser	RAM		412 000	-650		411 350	40 686	370 664	
142402005	Delegation fördelning statsbidr kvinnors org	RAM			150		150	103	47	
142402	Särskilda jämställdhetsåtgärder			412 000	-500		411 500	40 790	370 710	
142403002	Delegationen f stöd jämställdhetsintegrering/Dele	RAM	454	3 000			3 454	1 443	2 011	
161101004	Förstärkn av utb i storstadsregion (2002)/Insatser	RAM	2 281				2 281	322	1 959	
162503005	Utveckl av skolväsande o barnomsorg/Till RK disp	RAM	2 692	26 000	-250	-2 362	26 080	3 751	22 329	
162512005	Utredning om ny myndighet f vuxnas lärande	RAM	811		-811		0	0	0	
162512006	Försöksverksamhet utvecklarb vuxenutb/Till RK disp	RAM	1 768	9 239	2 061	-3 747	9 321	118	9 202	
162512	Bidrag till viss verksamhet inom vuxenutbildning		2 579	9 239	1 250	-3 747	9 321	118	9 202	
162516006	Statsbidrag folkbildningen/Utveckling påbyggnad	RAM		3 853			3 853	3 853	0	
162579001	Årsbidrag Unesco samt övriga bidrag o avgifter	RAM	4 943	28 925		-4 080	29 787	24 434	5 353	
162579002	Svenska Unescorådet	RAM	1 097	3 300		-1 001	3 396	2 907	489	
162579	Kostnader Sveriges medlemskap i Unesco		6 040	32 225		-5 081	33 183	27 341	5 842	
162580002	Utvecklingsarb utbildn forskn/OECD-CERI:s indik	RAM	152	1 100		-120	1 132	1 104	28	
162609008	Regionala etikprövningsnämnderna/Regionala eti	RAM	10 867	10 652		-10 550	10 969	0	10 969	
172503003	Bidrag t kontakttolkutbildn/Utreddn vissa tolkfrågo	RAM	550				550	17	533	
172703001	Bidrag dokumentation mediapolitisk utveck/Bidr	RAM	101	466		-76	490	379	112	
172802007	Till regeringens disposition	RAM	122	65 000	-65 000	-122	0	0	0	

Nomenklatur	Benämning / reg = Till regeringens disposition	Anslag typ	Ingående överförings- belopp	Årets tilldelning enligt regle- ringsbrev	Omdispo- nerade anslags- belopp	Indragning	Totalt disponibelt belopp	Utgifter	Utgående överförings- belopp	Anm
172802008	Till regeringens disposition	RAM	3	49 980	-5 970		44 013	44 000	13	
172802	Bidrag allmän kulturverksamhet samt int kultur		125	114 980	-70 970	-122	44 013	44 000	13	
172830014	Bidrag till vissa museer / reg	RAM		2 030	-2 030		0	0	0	
172902004	Forskning om ungdom	RAM		500			500	0	500	
172902007	Till regeringens disposition	RAM	48	1 355			1 403	1 347	56	
172902	Bidrag nat o internat ungdomsverksamhet		48	1 855			1 903	1 347	556	
173001007	Stöd till idrotten / reg	RAM	881	2 051		-39	2 893	2 284	609	
173002003	Bidrag till allmänna samlingslokaler / reg	RAM	40		-40		0	0	0	
173003004	Delegation fördelning bidr kvinnors org / RK	RAM	995	3 041		-908	3 128	2 733	395	
173003005	Bidrag riksdagspartiers kvinnoorg / reg	RAM		3 500			3 500	3 500	0	
173003	Bidrag för kvinnors organisering		995	6 541		-908	6 628	6 233	395	
183101002	Till internationellt arb inom boende- samhällsplan	RAM	-4	1 838			1 834	1 718	116	
183101004	Till Regeringskansliets disposition	RAM	167		-167		0	0	0	
183101	Boverket		163	1 838	-167		1 834	1 718	116	
183110001	Stöd till bostadsinvest som främjar ekologisk hållbarh	RAM	5 826			-3 026	2 800	0	2 800	
183110002	Administrationutvärdering	RAM		4 970			4 970	4 970	0	
183110004	Byggsamordnare	RAM	319	1 988	-319		1 988	1 933	55	
183110	Byggkostnadsforum m.m.		6 144	6 958	-319	-3 026	9 758	6 903	2 855	
183111002	Omstrukturering kommunala bostadsföretag / reg	RAM	17 880		5 000	-17 880	5 000	750	4 250	
183112001	Ungdomsbostadssamordnare/Ungdomsbostadss:	RAM	285	1 000		-285	1 000	756	244	
183113001	Stöd f underlätta enskilda ordna bostad / reg	RAM		100 000	-100 000		0	0	0	
184005001	Bidrag till Sveriges konsumentråd	RAM		3 580			3 580	3 580	0	
184005002	Bidrag till Sveriges konsumenter i samverkan	RAM		396			396	396	0	
184005003	Till regeringens disposition	RAM	106			-106	0	0	0	
184005004	Bidrag till centrum för konsumenvetenskap	RAM		1 590			1 590	1 590	0	
184005007	Bidrag till Rättvisemärkt	RAM		1 590			1 590	1 590	0	
184005	Åtgärder på konsumentområdet		106	7 156		-106	7 156	7 156	0	
193301023	Till Regeringskansliets disposition	RAM	440	500		-410	530	125	405	

Nomenklatur	Benämning / reg = Till regeringens disposition	Anslag typ	Ingående överförings- belopp	Årets tilldelning enligt regle- ringsbrev	Omdispo- nerade anslags- belopp	Indragning	Totalt disponibelt belopp	Utgifter	Utgående överförings- belopp	Anm
193301026	Till regeringens disposition	RAM	1 096	33 404	-11 000		23 500	22 438	1 063	
193301	Allmänna regionalpolitisk åtgärder		1 536	33 904	-11 000	-410	24 030	22 563	1 468	
193306001	Europ region utveckl.fond 2006-2013/Europ reg	RAM		300 000	-300 000		0	0	0	
193306001	Insatser anledn försvarsomställn/insatser (2006)	RAM	295 751				295 751	18 570	277 181	
203403003	Åtg för biologisk mångfald / reg	RAM	43 689		-43 689		0	0	0	
203407001	Internationellt samarbete	RAM	467	18 462			18 929	18 379	550	
203407002	Bidrag till FN:s miljöprogram	RAM		23 779			23 779	23 777	2	
203407003	Internationellt samarbete kärnenergiområdet	RAM	852	30 752			31 604	30 061	1 542	
203407	Internationellt miljösamarbete		1 319	72 993			74 312	72 217	2 095	
213502004	Insatser effektivare energianvändn/Till RK disp	RAM	1 797	1 500			3 297	815	2 482	
213503002	Teknikupphandl o marknadsintrodukt/Till RK disp	RAM	1 597	1 000			2 597	0	2 597	
213505006	Internationellt samarbete	RAM	266	4 000			4 266	3 178	1 088	
213505007	Till regeringens disposition	RAM	3 430	6 900			10 330	7 088	3 241	
213505	Energiforskning		3 696	10 900			14 596	10 267	4 330	
213506002	Energipol motiverade int klimatinsats / reg	RAM	1 587	1 000			2 587	232	2 354	
223601003	Vägverket Administration/Till RK disp	RAM	8 139	10 104	5 000	-7 839	15 404	12 975	2 429	
223602005	Väghållning och statsbidrag/Till RK disp	RAM	633	1 978			2 611	220	2 391	
223603002	Banverket:Administration/Till RK disp	RAM	2 726	10 000	5 000	-2 501	15 225	7 825	7 400	
223605003	Ersättn SJ kostn Swedcarrier/ reg (2003)	RAM	24 234				24 234	0	24 234	
223613001	Viss internationell verksamhet	RAM	-71	2 485	420		2 834	2 820	14	
223613002	Till regeringens disposition	RAM		420	-420		0	0	0	
223613	Viss internationell verksamhet/Viss int verks		-71	2 905	0		2 834	2 820	14	
223701002	Post- o telestyr:Förvaltnkostn mynduppg / reg	RAM	4 000			-4 000	0	0	0	
223702002	Ersättning särsk tjänster funktionshindrade / reg	RAM	65 000				65 000	0	65 000	

Nomenklatur	Benämning / reg = Till regeringens disposition	Anslag typ	Ingående överförings- belopp	Årets tilldelning enligt regle- ringsbrev	Omdispo- nerade anslags- belopp	Indragning	Totalt disponibelt belopp	Utgifter	Utgående överförings- belopp	Anm
223703001	Ers. Posten AB grundl kassaserv/ Till RK disp	RAM		400 000			400 000	400 000	0	
223704002	Till regeringens disposition	RAM	4 368	14 010		-3 953	14 424	12 693	1 731	
223704003	IT-politiska stretegigruppen	RAM	636			-456	180	156	24	
223704	Informationsteknik:Telekommunikation		5 004	14 010		-4 409	14 604	12 850	1 755	
223707019	IT-infrastrukt: Reg transportnät/ reg	RAM	1 949		-690		1 259	950	309	
232501003	Sveriges lantbruksuniversitet / reg	RAM		-10 000	10 000		0	0	0	
234103001	Internationellt skogssamarbete/Int skogssamarb	RAM	660	1 397		-618	1 439	491	948	
234305002	Räntekostnader förskotterade arealersättn/Revisio	RAM	2 117	3 467		-1 973	3 611	1 455	2 156	
234314002	Åtgärder inom livsmedelsområdet / reg	RAM	1 121	8 940		-822	9 238	7 952	1 286	
234315001	Bidrag till vissa internationella org / reg	RAM	-193	36 866			36 673	36 098	575	
234401008	Anslagssparande	RAM	29 865			-29 865	0	0	0	
234401010	Åtgärder för att främja ekologisk prod	RAM	659		-659		0	0	0	
234401011	Återföring av skatt på handelsgödsel o bekämpningsr	RAM		17 700	-17 700		0	0	0	
234401	Åtgärder landsbygdens miljö struktur		30 524	17 700	-18 359	-29 865	0	0	0	
234406004	Till regeringens disposition	RAM	213	1 000	-1 000	-207	6	0	6	
234406005	Anslagssparande	RAM	1 050			-1 050	0	0	0	
234406	Åtgärder främja ekologisk prod		1 263	1 000	-1 000	-1 256	6	0	6	
234502001	Infomtionssatsn om samerna (2004)/Info samern:	RAM	585				585	562	23	
242602003	Verket för innovationssystem / reg	RAM		5 000	-5 000		0	0	0	
243802005	Till regeringens disposition	RAM	510	203 000	-80 600	-175	122 735	101 185	21 550	
243802007	Lån/garantier till svensk industri	RAM	42 800	30 000			72 800	0	72 800	
243802	Näringslivsutveckling mm		43 310	233 000	-80 600	-175	195 535	101 185	94 350	
243804002	Turistfrämj/Verks i Sv rese- o turistråd	RAM		99 690			99 690	99 690	0	
243818001	Omstrukturering	RAM	15 322	12 150	1 729		29 201	5 982	23 219	
243818002	Genomlysning av statligt ägda bolag	RAM	1 729	4 000	-1 729		4 000	3 005	995	

Nomenklatur	Benämning / reg = Till regeringens disposition	Anslag typ	Ingående överförings- belopp	Årets tilldelning enligt regle- ringsbrev	Omdispo- nerade anslags- belopp	Indragning	Totalt disponibelt belopp	Utgifter	Utgående överförings- belopp	Anm
243818003	IRECO Holding AB	RAM		8 000			8 000	8 000	0	
243818004	Kostnader för försäljning	RAM		100 000		-750	99 250	61 624	37 626	
243818	Kostnader omstrukt genomlysning st ägda företag		17 051	124 150	0	-750	140 451	78 611	61 840	
243819001	Kapitalinsatser i statliga bolag / reg	RAM	1 000	1 000		-1 000	1 000	0	1 000	
243820001	Avgifter till vissa int organisationer / reg	RAM	385	5 780		-212	5 953	5 680	274	
243821001	Finansiering av rättegångskostnader/Fin rättegån	RAM	4 747	5 000			9 747	9 002	745	
243822001	Utveckprogr ökad konkurrenskraft/Utveckprogr	RAM	39 030	200 000			239 030	207 396	31 634	
243903002	Till Regeringskansliets disposition	RAM	1 904	14 000		-1 544	14 360	13 260	1 100	
243903003	Nämnden f Sverigefrämjandet i utlandet NSU	RAM	107	2 500		-32	2 575	2 476	99	
243903004	Till regeringens disposition	RAM	1 012	6 836			7 848	7 359	489	
243903005	Världsutställningen EXPO 2010 i Shanghai	RAM		7 000			7 000	0	7 000	
243903006	Projekt exportfrämjande	RAM	16 348	15 000		-1 894	29 454	18 250	11 204	
243903	Exportfrämjande verksamhet		19 371	45 336		-3 470	61 237	41 345	19 892	
243905001	Avgifter till int organisationer/Avgifter int	RAM	196	15 417			15 613	15 172	441	
243906003	Administrativ verksamhet	RAM	2 931			-2 931	0	0	0	
243906004	Till regeringens disposition	RAM	71 326			-71 326	0	0	0	
243906	Näringslivsutveckling i Östersjöregionen		74 257			-74 257	0	0	0	
254802001	Till regeringens disposition	RAM	101 412			-1 412	100 000	15 600	84 400	
254802004	Utredning avs uppföljning kommunal verks	RAM	9 214				9 214	119	9 095	
254802007	Bidrag t Rådet f kommunala analyser o jämför	RAM	172				172	0	172	
254802	Bidrag t särsk insatser vissa kommuner		110 798			-1 412	109 385	15 719	93 667	
269202001	Oförutsedda utgifter/Oförutsedda utgifter	RAM	196	10 000			10 196	8 266	1 929	
	SUMMA ANSLAG		3 455 289	22 889 507	-1 525 102	-1 359 353	23 460 340	20 081 184	3 379 156	

INKOMSTITTLAR, tkr

	Benämning	Beräknat belopp	Inkomster
2411	Inkomster av statens aktier	-	33 248 828
2511	Expeditions och ansökningsavgifter	51 000	90 866
281101	Återbetalning projektmedel Östersjömiljarden	-	117
28119	Övriga inkomster av statens verksamhet	-	53 078
2811	Övriga inkomster av statens verksamhet	-	53 195
3312	Övriga inkomster av försåld egendom	-	17 962 883
4525	Ersättning FN bevakningsstyrkor	-	39 496
9442	Systembolagets inlevererade överskott	-	210 000
	SUMMA INKOMSTITTLAR	51 000	51 605 268

Bilaga till anslagsredovisningen

Fördelning, i förekommande fall, av årets tilldelning mellan ursprungligt regleringsbrev (RB) och ändringsbeslut (ÄB)

Nomenklatur	Anslagsbenämning	Beslutsdatum	Typ	Belopp (tkr)	Kommentar
019005001	Regeringskansliet m.m.	2006-12-21	RB	5 580 760	Statsbudget
019005001	Regeringskansliet m.m.	2007-06-28	ÄB	48 600	Tilläggsbudget
019005001	Regeringskansliet m.m.	2007-12-06	ÄB	52 330	Tilläggsbudget
020109001	Ekonomiska rådet	2006-12-21	RB	2 507	Statsbudget
020109001	Ekonomiska rådet	2007-06-20	ÄB	-1 250	Tilläggsbudget
020109001	Ekonomiska rådet	2007-11-15	ÄB	-1 050	Tilläggsbudget
020115002	Finanspolitiska rådet	2007-06-28	RB	1 500	Tilläggsbudget
020115002	Finanspolitiska rådet	2007-11-15	RB	2 600	Tilläggsbudget
020205003	Avsättning för garantiverksamhet	2007-06-20	RB	400	Tilläggsbudget
050501001002	Bidrag till vissa internationella organisationer	2006-12-21	ÄB	362 054	Statsbudget
050501001002	Bidrag till vissa internationella organisationer	2007-06-28	ÄB	70 000	Tilläggsbudget
060609001	Nämnder m.m.	2006-12-21	RB	1 152	Statsbudget
060609001	Nämnder m.m.	2007-06-20	ÄB	4 000	Tilläggsbudget
070801013	Biståndsverksamhet	2006-12-21	RB	2 372 854	Statsbudget
070801013	Biståndsverksamhet	2007-06-28	ÄB	-12 371	Tilläggsbudget
070801015	Biståndsverksamhet	2006-12-21	RB	750 000	Statsbudget
070801015	Biståndsverksamhet	2007-06-28	ÄB	-8 000	Tilläggsbudget
070801016002	Biståndsverksamhet	2006-12-21	RB	324 000	Statsbudget
070801016002	Biståndsverksamhet	2007-06-28	ÄB	-155 000	Tilläggsbudget
070801029001	Biståndsverksamhet	2006-12-21	ÄB	2 069 509	Statsbudget
070801029001	Biståndsverksamhet	2007-06-28	ÄB	-25 123	Tilläggsbudget
070801029002	Biståndsverksamhet	2006-12-21	ÄB	45 088	Tilläggsbudget
070801029002	Biståndsverksamhet	2007-06-28	ÄB	-8 456	Tilläggsbudget
070801030	Biståndsverksamhet	2006-12-21	RB	422 050	Statsbudget
070801030	Biståndsverksamhet	2007-06-28	ÄB	-131 050	Tilläggsbudget
091410002	Insatser för vaccinberedskap	2007-06-28	ÄB	1 000	Tilläggsbudget
091606002	Bidrag till utrustning för elektronisk kommunikation	2006-12-21	RB	6 500	Statsbudget
091606002	Bidrag till utrustning för elektronisk kommunikation	2007-06-28	ÄB	-2 000	Tilläggsbudget
131002003	Integrationsåtgärder	2006-12-21	RB	30 000	Statsbudget
131002003	Integrationsåtgärder	2007-06-20	ÄB	-10 000	Tilläggsbudget
131003017	Kommunersättningar vid flyktingmottagande	2007-06-20	ÄB	25 378	Tilläggsbudget
132203003	Köp av arbetsmarknadsutbildning och övriga kostnader	2006-12-21	RB	30 000	Statsbudget
132203003	Köp av arbetsmarknadsutbildning och övriga kostnader	2007-06-28	ÄB	-12 500	Tilläggsbudget
142301003	Arbetsmiljöverket	2006-12-21	RB	30 000	Statsbudget

142301003	Arbetsmiljöverket	2007-06-20	ÄB	-15 200	Tilläggsbudget
172802008	Bidrag till allmän kulturverksamhet	2006-12-21	RB	29 980	Statsbudget
172802008	Bidrag till allmän kulturverksamhet	2007-12-06	ÄB	20 000	Tilläggsbudget
193301026	Allmänna regionalpolitiska åtgärder	2007-01-11	RB	37 237	Statsbudget
193301026	Allmänna regionalpolitiska åtgärder	2007-06-28	ÄB	-3 833	Tilläggsbudget
243802005	Näringslivsutveckling m.m.	2006-12-21	RB	113 000	Statsbudget
243802005	Näringslivsutveckling m.m.	2007-06-28	ÄB	80 000	Tilläggsbudget
243802005	Näringslivsutveckling m.m.	2007-12-13	ÄB	90 000	Tilläggsbudget
243818004	Kostnader för omstrukturering och genomlysning av statligt äg	2006-12-21	RB	12 150	Statsbudget
243818004	Kostnader för omstrukturering och genomlysning av statligt äg	2007-06-28	ÄB	100 000	Tilläggsbudget

REDOVISNING MOT BEMYNDIGANDEN, tkr

Nomenklatur	Benämning	Tilldelad bemyndi- ganderam	Ingående åtagande	Utestående åtagande	Utestående åtagandenas fördelning per år					Anm
					2007-12-31	år 2008	år 2009	år 2010	år 2011 och framåt	
07080113	Internationella finansieringsinstitutet	8 700 000	10 992 168	8 529 916	2 478 800	1 955 022	1 383 716	2 712 378	1	
07080115	Europeiska utvecklingsfonden	5 800 000	5 753 315	5 753 315	84 598	363 248	541 773	4 763 696	2	
070801029001	Organisations- och temastöd	3 603 150	2 108 166	2 050 327	617 810	561 598	226 140	644 779	3	
070801030	Ekonomiska program	2 173 600	2 298 554	2 173 565	145 697	134 775	155 949	1 737 144		
070801031001	Östeuropa o centralAsien, ODA länder	46 750	5 000	27 500	20 000	4 500	3 000	-	4	
070801031002	Östeuropa o centralAsien, icke ODA länder	176 500	78 000	21 353	16 528	4 825	-	-	5	
091410002	Insatser för vaccinberedskap	456 000	-	-	-	-	-	-		
091701005	Stöd till longitudinella områdesdatabaser	10 000	-	-	-	-	-	-		
132203003	Försöksverksamhet sysselsättnskap åtg	25 000	7 925	6 225	6 225	-	-	-		
142301005	Arbetsmiljöverket	20 000	-	24 100	16 600	7 500	-	-	6	
193301026	Allmänna regionpolitiska åtgärder	120 000	15 214	43 210	13 930	14 280	15 000	-	7	
213505006	Energiforskning int samarbete	7 000	2 374	800	800	-	-	-		
213505007	Energiforskning int samarbete reg disp	18 000	7 600	200	200	-	-	-		
213506002	Energipol motiverade int klimatinsatser	5 200	-	-	-	-	-	-		
243822001	Utvecklingsprogram för ökad konkurrenskraft	600 000	828 500	595 000	202 250	197 250	195 500	-	8	
SUMMA BEMYNDIGANDEN		21 761 200	22 096 816	19 225 511	3 603 438	3 242 998	2 521 078	9 857 997		

Anm

- 1 I beloppet för utestående åtagande ingår följande åtagande i utländsk valuta:
54.884.000 EUR till kursen 1 EUR = 8,90 SEK.
24.985.000 EUR till kursen 1 EUR = 9,50 SEK.
15.520.000 SDR till kursen 1 SDR = 11,00 SEK.
- 2 Utestående åtagande gjort i utländsk valuta enligt följande:
612.582.000 EUR till kursen 1 EUR = 9,25 SEK
8.905.000 EUR till kursen 1 EUR = 9,50 SEK
- 3 I beloppet för utestående åtagande ingår åtagande på 149.000 EUR till kursen 1 EUR = 9,40 SEK.
- 4 I beloppet för utestående åtagande ingår följande åtagande i utländsk valuta:
500.000 EUR till kursen 1 EUR = 10,00 SEK
6.716.000 DKK till kursen 1 DKK = 1,34 SEK
- 5 I beloppet för utestående åtagande ingår åtagande på 1.150.000 EUR till kursen 1 EUR = 10,00 SEK.
- 6 Regeringsbeslut 2008-02-07 med medgivande om att ingå åtaganden utöver bemyndiganderamen även med stöd av tilldelat anslag 5.500 tkr.
- 7 I beloppet för utestående åtagande ingår åtagande på 20.000 GBP till kursen 1 GBP = 14,00 SEK.
- 8 Anslaget fanns inte redovisat under bemyndiganden 2006.

Finansieringsanalys, tkr

	Not	2007	2006
Drift			
<i>Kostnader</i>	25	-6 059 956	-5 962 068
Finansiering av drift			
Intäkter av anslag		5 845 243	5 778 325
Intäkter av avgifter och andra ersättningar	26	271 518	252 192
Intäkter av bidrag		38 651	46 576
Övriga intäkter		30 928	29 315
<i>Summa medel som tillförts för finansiering av drift</i>		6 186 340	6 106 408
<i>Ökning(-) av kortfristiga fordringar</i>		-57 411	-10 785
<i>Ökning(+) av kortfristiga skulder</i>		48 677	-45 933
KASSAFLÖDE FRÅN DRIFT		117 650	87 622
Investeringar			
Investeringar i finansiella tillgångar (exkl. låneverksamhet)	27	-30 000	-20 000
Investeringar i materiella tillgångar		-206 615	-165 679
Investeringar i immateriella tillgångar		-16 074	-11 780
<i>Summa investeringsutgifter</i>		-252 689	-197 459
Finansiering av investeringar			
Lån från Riksgäldskontoret		206 684	135 167
- amorteringar		-173 771	-139 168
Ökning av statskapital med medel som erhållits från statsbudgeten		304	71
Försäljning av anläggningstillgångar		17 966 089	3 691
- därav medel som tillförts statsbudgeten		-17 962 868	-
<i>Summa medel som tillförts för finansiering av investeringar</i>		36 439	-239
Förändring av långfristiga fordringar och skulder		10 817	-993
KASSAFLÖDE TILL INVESTERINGAR		-205 433	-198 691

	Not	2007	2006
Uppbördsverksamhet			
Intäkter av avgifter m.m., samt andra intäkter som inte disponeras av myndigheten		13 258 522	1 954 571
<i>Inbetalningar i uppbördsverksamhet</i>		13 258 522	1 954 571
<i>Medel som tillförts statsbudgeten från uppbördsverksamhet</i>	28	-13 258 522	-1 954 571
KASSAFLÖDE TILL UPPBÖRDSVERKSAMHET		0	0
Transfereringsverksamhet			
Lämnade bidrag	29	-14 235 634	-13 834 892
Finansiella kostnader	30	-2 204	-1 675
<i>Utbetalningar i transfereringsverksamhet</i>		-14 237 838	-13 836 567
Finansiering av transfereringsverksamhet			
Medel som erhållits från statsbudgeten för finansiering av bidrag	31	14 235 636	13 832 056
Medel som erhållits från andra myndigheter för finansiering av bidrag		397	997
Övriga erhållna medel för finansiering av bidrag		1 482	49
Finansiella intäkter		609	3 465
<i>Summa medel som tillförts för finansiering av transfereringsverksamhet</i>		14 238 124	13 836 567
KASSAFLÖDE FRÅN TRANSFERERINGSVERKSAMHET		286	0
FÖRÄNDRING AV LIKVIDA MEDEL		-87 498	-111 069
Specifikation av förändringar av likvida medel			
Likvida medel vid årets början		80 749	191 818
Ökning(+) av kassa och postgiro		38 600	-17 320
Minskning(-) av tillgodohavande RGK		-324 970	11 049
Minskning(-) av banktillgodohavanden		-29 442	-19 097
Ökning(+) av avräkning med statsverket		228 314	-85 702
<i>Summa förändring av likvida medel</i>		-87 498	-111 069
<i>Likvida medel vid årets slut</i>		-6 749	80 748

Tilläggsupplysningar och noter

Kommentarer till noter

Belopp redovisas i tusental kronor (tkr) där inte annat anges.

Redovisnings- och värderingsprinciper

Allmänt

Årsredovisningen är upprättad i enlighet med förordningen (2000:605) om årsredovisning och budgetunderlag (FÅB).

Enligt 45 § förordningen (1996:1515) med instruktionen för Regeringskansliet är Regeringskansliet undantaget från kravet att lämna resultatredovisning. Av denna följer vidare att årsredovisningen undertecknas av förvaltningschefen.

Resultat från andelar i dotter- och intresseföretag

Det resultat från andelar i dotter- och intresseföretag som finns redovisat i resultaträkningen består av Regeringskansliets andel av företagens resultat efter skatt. Resultaten baseras på senast tillgängliga rapporter från företagen. För 22 företag, motsvarande 84 % av de finansiella anläggningstillgångarna ingår resultaten för hela 2007. De baseras på bokslutskommunikéer. För 15 företag ingår resultaten från och med fjärde kvartalet 2006 till och med tredje kvartalet 2007. Resultatet från andelar i Nordiska Investeringsbanken baseras på resultatet t.o.m. den 31 augusti 2007. För tre företag ingår resultaten för tre kvartal 2007 och för ett företag resultatet för två kvartal 2007.

Värdering av anläggningstillgångar

Immateriella anläggningstillgångar

Utgifter för utveckling som är av väsentligt värde för verksamheten under kommande år tas upp som immateriell anläggningstillgång. Immateriella anläggningstillgångar skrivs av linjärt enligt den ekonomiska livslängden. Avskrivningstiden är fem år.

Materiella anläggningstillgångar

Tillgångar avsedda för stadigvarande bruk med ett anskaffningsvärde på minst 10 tkr och en beräknad ekonomisk livslängd på tre år eller längre definieras som anläggningstillgångar.

Anläggningstillgångar skrivs av linjärt över den bedömda ekonomiska livslängden. Följande avskrivningstider tillämpas.

Stationära och bärbara persondatorer	3 år
Datorer, bilar och lös maskinell utrustning	5 år
Förbättringsutgifter på annans fastighet	10 år
Datanät, telefonväxel, offsetmaskiner och övriga fasta anläggningar	10 år

Avskrivningar på materiella anläggningstillgångar beräknas fr.o.m. den månad de tagits i bruk.

Finansiella anläggningstillgångar

De finansiella anläggningstillgångarna består av aktier, andelar och andra långfristiga värdepappersinnehav. Svenska Spel AB värderas till ett värde motsvarande det bundna egna kapitalet, p.g.a. att företaget levererar in delar av sitt resultat till staten under pågående verksamhetsår. Övriga aktier och andelar som är redovisade under posten Andelar i dotterföretag och intresseföretag har värderats enligt kapitalandelsmetoden, i enlighet med Ekonomistyrningsverkets föreskrifter till 5 kap 7 § förordning (2000:605) om årsredovisning och budgetunderlag. Värderingen för 22 företag baseras på bokslutskommunikéer. För 18 företag utgör delårsrapporter för tredje kvartalet 2007 grund för värderingen, för Nordiska Investeringsbanken utgör delårsrapporten per den 31 augusti 2007 grund för värderingen och för sju mindre företag årsredovisningar för 2006.

Om en myndighet innehar aktier eller andra ägarandelar som ger ett direkt eller ett indirekt inflytande med 20 % eller mer av röstandelen i ett företag skall ägarandelen värderas enligt den s.k. kapitalandelsmetoden. Innehavet av aktierna eller andelarna förutsätts att representera en varaktig förbindelse med företaget. Kapitalandelsmetoden bygger på principen att värdet av aktier och andelar i dotter- och intresseföretag som redovisas hos myndigheten ökas respektive minskas i samma mån som företagets eget kapital ändras. Om företaget ökar sitt egna kapital under ett år återspeglas detta i myndighetens bokslut för samma år genom att det redovisade värdet för aktierna eller andelarna ökar med myndighetens vinstandel. Ökningen redovisas som en intäkt i resultaträkningen. Om företaget minskar sitt egna kapital minskas myndighetens bokförda värde av aktierna eller andelarna. Minskningen redovisas som en kostnad.

Aktier och andelar under posten Andra långfristiga värdepappersinnehav redovisas till anskaffningsvärde. Om värdet på balansdagen bedöms var-

aktigt lägre än anskaffningsvärdet, skrivs tillgången ned till detta lägre värde.

Värdering av fordringar och skulder

Fordringarna har upptagits till det belopp som efter individuell prövning beräknas bli betalt. I de fall faktura eller motsvarande inkommit efter brytdagen, den 10 januari 2008, eller när fordrings- eller skuldbeloppet inte är exakt känt när bokslutet upprättas, redovisas beloppen som periodavgränsningsposter.

Fordringar och skulder i utländsk valuta är värderade till balansdagens valutakurs.

Periodavgränsningsposter

Som periodavgränsningspost bokförs belopp överstigande 100 tkr.

Uppgifter om ledande befattningshavare

Departement	Statsråd	Skattepliktiga ersättningar och förmåner som utbetalats 2007-01-01 – 2007-12-31, kr
Ku	Adelsohn-Liljeroth, Lena	1 188 000
Ju	Ask, Beatrice	1 189 450
UD	Bildt, Carl	792 930
Ju	Billström, Tobias	1 310 034
U	Björklund, Jan	1 187 400
UD	Björling, Ewa	366 327
Fi	Borg, Anders	1 302 000
M	Carlgren, Andreas	1 190 333
UD	Carlsson, Gunilla	1 188 000
Jo	Erlandsson, Eskil	1 439 964
S	Husmark-Pehrsson, Cristina	1 440 432
S	Hägglund, Göran	1 487 138
S	Larsson, Maria	1 434 984
U	Leijonborg, Lars	1 188 000
A	Littorin, Sven-Otto	1 188 000
SB	Malmström, Cecilia	1 480 535
Fi	Odell, Mats	1 184 400
Fö	Odenberg, Mikael (t.o.m. 2007-09-04)	797 332
N	Olofsson, Maud	1 373 896
SB	Reinfeldt, Fredrik	1 630 847

IJ	Sabuni, Nyamko	1 188 000
UD/Fö	Tolgfors, Sten	1 272 567
N	Torstensson, Åsa	1 385 548
		28 206 117

Arvoden och anställningsvillkor regleras genom lag (1991:359) om arvoden till statsråden m.m. Pensioner regleras genom förordning om tjänstepensionsrätt för statsråd (AgVFS 1996:1 B 1).

Uppgifter om sjukfrånvaro

Sjukfrånvaro	2007	2006
Totalt	2,5 %	2,9 %
Andel långtidssjuka (60 dagar eller mer)	53 %	58 %
Kvinnor	3,2 %	3,8 %
Män	1,5 %	1,5 %
Anställda - 29 år	1,2 %	1,4 %
Anställda 30 - 49 år	2,0 %	2,2 %
Anställda 50 år -	3,5 %	4,2 %

RESULTATRÄKNING

Not 1 Intäkter av anslag

	2007	2006
Utgifter enligt anslagsavräkning	20 081 184	19 610 453
varav medel som erhållits från statsbudgeten för finansiering av bidrag	-15 336 738	-14 958 525
avgår medel som finansierats av myndighetskapital	1 101 102	1 126 469
varav förvärv av anläggningstillgångar som finansierats av statskapital	-310	-71
varav försäljning av anläggningstillgångar som finansierats av statskapital	6	-
Intäkter av anslag	5 845 243	5 778 326

Not 2 Intäkter av avgifter och andra ersättningar

	2007	2006
Intäkter med stöd av 4 § avgiftsförordningen	194 577	99 252
Intäkter med stöd av 15 § avgiftsförordningen	139	73
Övriga avgifter och ersättningar	79 449	156 355
Totalt	274 165	255 680

Övriga avgifter och ersättningar hänför sig i första hand till fakturerade utlägg som Regeringskansliet haft för någon annan myndighets räkning och intäkter av offentligrättsliga avgifter. Ökningen av intäkter enligt 4 § beror i huvudsak på att specialattachéer, fastighetsskötsel och kurir redovisats som uppdragsverksamhet fram till och med år 2006. Fr.o.m. 2007 redovisas endast sverigefrämjande under uppdragsverksamhet. Motsvarande gäller för att övriga avgifter och ersättningar minskat.

Not 3 Intäkter av bidrag

	2007	2006
Bidrag från den statliga sektorn	11 003	15 512
Bidrag från EU:s institutioner	12 885	16 415
Bidrag från privata företag	14 781	10 946
Övriga bidrag och periodisering	-18	3 703
Totalt	38 651	46 576

Not 4 Finansiella intäkter och kostnader

	2007	2006
<i>Verksamheten</i>		
Ränta på räntekonto hos RGK	18 174	13 899
Ränta på särskilt inlåningskonton i RGK	571	903
Övriga ränteintäkter	932	906
Valutakursvinster	10 043	9 030
Övriga finansiella intäkter	1 208	4 577
Finansiella intäkter	30 928	29 315
Ränta på lån hos RGK	-17 754	-10 916
Valutakursförluster	-19 258	-20 374
Återföring av aktier	82 154	135 889
Övriga finansiella kostnader	-5 987	-5 273
Finansiella kostnader	39 155	99 326
Totalt, verksamheten	70 083	128 641
<i>Transfereringar</i>		
Ränteintäkter	-	18
Valutakursvinster	609	3 447
Finansiella intäkter	609	3 465
Räntekostnader	-76 102	-101 469
Valutakursförluster	-2 204	-1 675
Finansiella kostnader	-78 306	-103 144
Totalt, transfereringar	-77 697	-99 679

Not 5 Kostnader för personal

	2007	2006
Kostnader för personal	3 678 700	3 770 359
Varav lönekostnader	2 219 259	2 264 821

BALANSRÄKNING**Not 6 Balanserade utgifter för utveckling**

	2007	2006
IB anskaffningsvärde	9 786	-
Årets anskaffningar	12 622	9 786
Försäljning	-	-
UB anskaffningsvärde	22 408	9 786
IB ack avskrivningar	-229	-
Årets avskrivningar	-6 048	-229
Försäljning	-	-
UB ack avskrivningar	-6 277	-229
Bokfört värde	16 131	9 557

Beloppet utgör investeringar i utveckling av ett nytt konsulärt data-system, en ny IT-användarmiljö inför ordförandeskapet i EU 2009 och utvecklingskostnader för Palasso vid utlandsmyndigheterna.

Not 7 Rättigheter och andra immateriella anläggningstillgångar

	2007	2006
IB anskaffningsvärde	11 214	9 220
Årets anskaffningar	3 451	1 994
Försäljning	-	-
UB anskaffningsvärde	14 665	11 214
IB ack avskrivningar	-5 767	-3 645
Årets avskrivningar	-2 217	-2 122
Försäljning	-	-
UB ack avskrivningar	-7 984	-5 767
Bokfört värde	6 681	5 447

Not 8 Förbättringsutgifter på annans fastighet

	2007	2006
IB Anskaffningsvärde	239 936	224 859
Årets anskaffningar	27 535	23 016
Försäljning/utrangering	-172	-7 941
UB anskaffningsvärde	267 299	239 936
IB Ack avskrivningar	-99 745	-86 754
Årets avskrivningar	-23 673	-20 929
Försäljning/utrangering	113	7 938
UB Ack avskrivningar	-123 305	-99 745
Bokfört värde	143 994	140 191

Not 9 Maskiner, inventarier, installationer m.m.

	2007	2006
IB Anskaffningsvärde	1 338 984	1 398 133
Årets anskaffningar	179 080	142 664
Försäljning/utrangering	-227 962	-201 813
UB Anskaffningsvärde	1 290 102	1 338 984
IB Ack avskrivningar	-972 137	-1 039 982
Årets avskrivningar	-135 520	-129 600
Försäljning/utrangering	224 742	197 445
UB Ack avskrivningar	-882 915	-972 137
Bokfört värde	407 187	366 847

Svenska institutet i Alexandria och Svenska centret i Istanbul finansierar investeringar i anläggningstillgångar med anslagsmedel, enligt regleringsbrev.

Not 10 Andelar i dotterföretag och intresseföretag

Andelar i dotterföretag		Bokfört värde	Utdelning	Resultat-	Omvär-	Bokfört värde	Anm
Företag	Anskaffningsvärde	2007-12-31	mm	andelar	deringar	2006-12-31	
Akademiska Hus AB	4 769 950	24 700 000	1 400 000	1 253 000	46 000	24 801 000	
Almi Företagspartner AB	150 000	4 236 700		118 800	-100	4 118 000	
Apoteket AB	1 130 000	3 293 000	150 000	433 000		3 010 000	
Arbetslivsresurs AR AB	52 900	24 400		-28 500	30 000	22 900	1
Botniabanan AB	910	910				910	
Civitas Holding AB	6 487 779	25 736 000	698 000	4 650 000	-29 000	21 813 000	
Green Cargo AB	923 000	1 587 000	80 000	147 000	5 000	1 515 000	
AB Göta Kanalbolag	4 391	43 000		2 000		41 000	
IMEGO AB	1 000	22 000		-12 213	213	34 000	
IRECO Holding AB	2 530	151 042		6 584	76 271	68 187	
Kasernen Fastighets AB	29 300	126 000	4 000	16 822	178	113 000	
Kungliga Dramatiska Teatern AB	110	30 000		-309	-1 341	31 650	
Kungliga Operan AB	60	16 000		2 000		14 000	
Lernia AB	100 000	502 000	50 000	52 000		500 000	
Luossavaara-Kiurunavaara AB LKAB	1 766 136	22 186 000	2 000 000	4 776 000	1 915 000	17 495 000	
Posten AB	600 000	6 963 000	400 000	1 193 000		6 170 000	
Samhall AB	1 371 600	1 103 000		90 000		1 013 000	
Sveriges Bostadsfinansieringsaktiebolag SBAB	2 849 960	6 226 000		190 000	-26 000	6 062 000	
SJ AB	1 710 000	3 766 000	150 000	507 000	4 000	3 405 000	
Specialfastigheter Sverige AB	1 159 700	5 269 000	400 000	544 000	510 000	4 615 000	
Statens Bostadsomvandlings AB	40 110	550 090		2 761	-671	548 000	
Statens Väg- och Baninvest AB	10 000	0	3 307		-12 000	15 307	2
Förvaltningsaktiebolaget Stattum	1 305 000	586 000		12 463	537	573 000	
Sveaskog AB	8 099 766	15 586 000	2 479 915	1 419 000	26 883	16 620 032	
Swedcarrier AB	2 413 000	3 996 600		1 314 000	444 600	2 238 000	
Swedesurvey AB	5 000	45 000		4 117	563	40 320	
Swedfund International AB	920 000	1 786 304		17 000	413 024	1 356 280	3
AB Svenska miljöstyrningsrådet	1 583	2 583		128	54	2 401	
AB Svensk Bilprovning	520	364 636	2 617	19 595		347 658	
AB Svensk Exportkredit	350 000	4 463 100		267 700	71 100	4 124 300	
Svenska Rymdaktiebolaget	250	382 800	3 006	-11 600	106	397 300	
Svenska Spel AB	200	260				260	
Sveriges Tekniska Forskningsinstitut AB	36 400	391 719		10 395		381 324	4
Systembolaget AB	500	2 163 000	210 000	295 000	7 000	2 071 000	
Voksenåsen A/S	112	9 000		-1000	-548	10 548	
Teracom AB	299 950	1 729 000	350 000	390 000	-1 000	1 690 000	
Vasallen AB	2 300 040	1 203 000	471 000	134 000		1 540 000	
Vattenfall AB	7 901 000	111 709 000	7 500 000	19 769 000	2 850 531	96 589 469	
Venantius AB	8 375 050	2 643 400	2 100 000	129 700	-300	4 614 000	
Vin & Sprit AB	15 009	7 966 000	710 000	1 468 000	-24 000	7 232 000	
Zenit Shipping AB	372 950	4 847				4 847	
Andelar i dotterföretag	55 555 766	261 563 391	19 161 845	39 180 443	6 306 100	235 238 693	
Andelar i intresseföretag		Bokfört värde	Utdelning	Resultat-	Omvär-	Bokfört värde	
Företag	Anskaffningsvärde	2007-12-31		andelar	deringar	2006-12-31	
AB Bostadsgaranti	500	102 000	8 000	15 540	460	94 000	
Dom Shvetsii	13 000	2 880				2 880	
Nordiska Investeringsbanken NIB	3 843 788	7 410 063	175 735	456 805	146 486	6 982 507	
Norrland Center AB	5 000	4 945		-55		5 000	
SAS AB	530 620	3 666 000		136 318	27 682	3 502 000	5
SOS Alarm Sverige AB	1 000	79 667	3 970	4 264		79 373	
VisitSweden AB	5 000	8 500		-41	-459	9 000	
TeliaSonera AB	12 833 579	43 731 000	12 811 347	6 591 000	-4 041 653	53 993 000	6
Andelar i intresseföretag	17 232 487	55 005 055	12 999 052	7 203 831	-3 867 484	64 667 760	
Summa	72 788 253	316 568 445	32 160 897	46 384 274	2 438 616	299 906 453	

Anmärkningar

1. Arbetslivsresurs AR AB har erhållit ett aktieägartillskott på 30 miljoner kronor.
2. Statens Väg- och Baninvest AB har likviderats.
3. Swedfund International AB har erhållit ett aktieägartillskott på 400 miljoner kronor.
4. Statens Provnings- och Forskningsinstitut AB har namnändrats till Statens Tekniska Forskningsinstitut AB.
5. Marknadsvärdet på Regeringskansliets aktier i SAS AB uppgår till 2 926 miljoner kronor.
6. Marknadsvärdet på Regeringskansliets aktier i TeliaSonera AB uppgår till 101 296 miljoner kronor.

Andelar i dotterföretag

Företag	Organisations-nummer	Säte	Ägarandel	Antal aktier	Nominellt värde
Akademiska Hus AB	556459-9156	Göteborg	100%	2 135 000	2 135 000
Almi Företagspartner AB	556481-6204	Stockholm	100%	1 500 000	150 000
Apoteket AB	556138-6532	Stockholm	100%	175 000	175 000
Arbetslivsresurs AR AB	556448-5638	Stockholm	100%	50 000	5 000
Botniabanan AB	556558-1971	Örnsköldsvik	91%	9 100	910 000
Civitas Holding AB	556459-9164	Stockholm	100%	2 750 000	2 750 000
GreenCargo AB	556119-6436	Solna	100%	2 000 000	200 000
AB Göta Kanalbolag	556197-7587	Motala	100%	29 272	4 391
IMEGO AB	556564-6865	Göteborg	100%	10 000	1 000
IRECO Holding AB	556179-8520	Stockholm	100%	5 000	500
Kasernen Fastighets AB	556331-5836	Skövde	100%	250 000	25 000
Kungliga Dramatiska Teatern AB	556190-4201	Stockholm	100%	100	100
Kungliga Operan AB	556190-3294	Stockholm	100%	500	500
Lernia AB	556465-9414	Stockholm	100%	1 000 000	100 000
Luossavaara-Kiirunavaara AB LKAB	556001-5835	Luleå	100%	700 000	700 000
Posten AB	556128-6559	Stockholm	100%	600 000	600 000
Samhall AB	556448-1397	Stockholm	100%	5 000 000	500 000
Sveriges Bostadsfinansieringsaktiebolag SBAB	556253-7513	Stockholm	100%	19 583	1 958 300
SJ AB	556196-1599	Stockholm	100%	4 000 000	400 000
Specialfastigheter Sverige AB	556537-5945	Linköping	100%	2 000 000	200 000
Statens Bostadsomvandlings AB	556329-2977	Stockholm	100%	20	100
Förvaltningsaktiebolaget Stattum	556056-0673	Stockholm	100%	3 000	300
Sveaskog AB	556136-6187	Stockholm	100%	10 000 000	1 000 000
Swedcarrier AB	556036-3409	Stockholm	100%	1 235 000	75 000
Swedesurvey AB	556469-2530	Gävle	100%	50 000	5 000
Swedfund International AB	556436-2084	Stockholm	100%	50	50 000
AB Svenska miljöstyrningsrådet	556514-0794	Stockholm	85%	4 250	85
AB Svensk Bilprovning	556089-5814	Stockholm	52%	20 800	20 800
AB Svensk Exportkredit	556084-0315	Stockholm	100%	990 000	990 000
Svenska Rymdaktiebolaget	556166-5836	Solna	100%	16 250	32 500
Svenska Spel AB	556460-1812	Visby	100%	2 000	200
Voksenåsen A/S	934 792 785	Oslo	100%	100	100
Sveriges Tekniska Forskningsinstitut AB	556464-6874	Borås	100%	364 000	36 400
Systembolaget AB	556059-9473	Stockholm	100%	360 000	360 000
Teracom AB	556441-5098	Stockholm	100%	250 000	250 000
Vasallen AB	556475-4793	Örebro	100%	100 000	10 000
Vattenfall AB	556036-2138	Stockholm	100%	131 700 000	6 585 000
Venantius AB	556449-5116	Stockholm	100%	5 000 500	500 050
Vin & Sprit AB	556015-0178	Stockholm	100%	500	500 000
Zenit Shipping AB	556031-2919	Göteborg	100%	5 000	5 000

Andelar i intresseföretag					
Företag	Organisations nummer	Säte	Ägar andel	Antal aktier	Nominellt värde
AB Bostadsgaranti	556071-9048	Stockholm	50%	1 000	600
Dom Shvetsii		St Petersburg	36%		7 200
Nordiska Investeringsbanken NIB		Helsingfors	38%		-
Norrland Center AB	556098-5979	Stockholm	33%	40 000	4 000
SAS AB	556606-8499	Stockholm	21%	35 250 000	352 500
SOS Alarm Sverige AB	556159-5819	Stockholm	50%	10 000	1 000
VisitSweden AB	556500-7621	Stockholm	50%	500 000	5 000
TeliaSonera AB	556103-4249	Stockholm	37%	1 674 310 553	5 357 794

Not 11 Uppbördsverksamhet

Utöver avgiftsinkomster består medel som tillförts statsbudgeten från uppbördsverksamhet år 2007 av reavinst med anledning av försäljning av TeliaSonera AB med 10 676 101 tkr och utdelning från Nordea Bank AB med 2 347 068 tkr.

Not 12 Årets kapitalförändring

	2007	2006
Resultatandelar av aktieinnehav	46 384 274	48 695 258
Amorteringar	173 771	139 168
Avskrivningar	-167 458	-152 880
Återföring av aktier	82 154	135 889
Bidrag avseende Barsebäck 2	-	-4 100 000
Amortering Barsebäck 2	1 025 000	1 025 000
Periodiseringar m.m.	58 864	- 107 382
Årets kapitalförändring	47 556 605	45 635 053

Not 13 Andra långfristiga värdepappersinnehav

Företag	Ägar andel %	Nomi- nellt värde	Ankaff- nings värde	Bokfört värde 2007-12-31	Bokfört värde 2006-12-31
Europarådets utvecklingsbank CEB	-	-	34 036	34 036	34 036
Europeiska investeringsbanken EIB	-	-	1 677 173	1 677 173	1 677 173
Europeiska utvecklingsbanken EBRD	-	-	1 039 563	1 039 563	1 039 563
Innovationsbron AB	16,01 %	52	16	16	16
SIS Miljömärkning AB	10 %	25	25	25	
OMX AB	-	-	-	-	1 019 167
Världsbanken IBRD	-		593 435	593 435	593 435
Andra långfristiga värdepapper		77	3 344 248	3 344 248	4 363 390

Återföring av tidigare nedskrivning av det bokförda värdet har gjorts med 82 miljoner kronor på Regeringskansliets aktier i OMX AB. OMX AB har omklassificerats till kortfristig placering med anledning av beslutad försäljning.

Europeiska investeringsbanken (EIB), Europarådets utvecklingsbank (CEB) och Europeiska utvecklingsbanken (EBRD) har invärderats till ett värde motsvarande inbetalt kapital. Regeringskansliet innehar mindre andelar i Multilateral Investment Guarantee Agency Asian Development Bank, African Development Bank och Inter-American Development Bank vilka inte redovisats till något värde i balansräkningen.

Medel från anslagsposten 7.8:1.13 får användas för eventuella infrianden av garantier till vissa internationella finansieringsinstitutioner som Regeringskansliet innehar kapitalandelar i.

Not 14 Andra långfristiga fordringar

	2007	2006
Hysesdepositioner för utlandsmyndigheterna	9 162	19 980

Not 15 Periodavgränsningsposter

	2007	2006
Förutbetalda hyror	231 313	207 019
Övriga förutbetalda kostnader	12 562	15 374
Upplupna inomstatliga bidragsintäkter	2 388	3 471
Upplupna utomstatliga bidragsintäkter	5 630	5 833
Upplupna hyror	653	-
Summa periodavgränsningsposter	252 547	231 697

Not 16 Avräkning med statsverket

	2007	2006
Ingående balans	-697 691	-611 990
<i>Avräknat mot statsbudgeten</i>		
Anslag	20 081 184	19 610 453
Inkomsttitlar	-51 605 268	-23 480 770
<i>Avräknat mot statsverkets checkräkning:</i>		
Anslagsmedel som tillförts räntekonto	-5 376 083	-5 491 942
Uppbördsmedel m.m.	51 658 648	23 480 634
Transfereringar m.m.	-14 530 166	-14 204 076
Utgående balans	-469 377	-697 691

Not 17 Värdepapper och andelar

	2007	2006
Aktier i Nordea Bank AB	4 419 438	4 419 438
Aktier i OMX AB	1 101 321	-
Utgående balans	5 520 758	4 419 438

Marknadsvärdet på Regeringskansliets aktier i Nordea Bank AB är 55 685 miljoner kronor per den 31 december 2007. Regeringskansliet äger 19,9 % av aktiekapitalet. En omklassificering av OMX AB har gjorts från finansiell anläggningstillgång till kortfristig placering med anledning av beslutad försäljning. Marknadsvärdet på Regeringskansliets innehav av aktier i OMX AB uppgick till 2 090 miljoner kronor per den 31 december 2007. Regeringskansliet innehade 6,63 % av aktiekapitalet.

Not 18 Övriga tillgodohavanden i Riksgäldskontoret

	2007	2006
Ingående balans	32 141	51 238
<i>Lämnat kapitaltillskott från särskilt inlåningskonto</i>		
Arbetslivsresurs AR AB	-30 000	-20 000
<i>Intäktsräntor, särskilt inlåningskonto</i>		
Räntor, särskilt inlåningskonto	557	903
Utgående balans	2 698	32 141

Not 19 Myndighetskapital

	Ingående balans	Årets förändring	Utgående balans
Statskapital	76 973 931	-3 553 321	73 420 609
Donationskapital	233	1	235
Resultatandelar dotter- och intresseföretag	183 102 975	22 526 324	205 629 299
Balanserad kapital- förändring	-551 002	-3 089 718	-3 640 720
Föreg. års kapitalförändr.	45 635 053	-45 635 053	-
Årets kapitalförändring	-	47 556 605	47 556 605
Totalt	305 161 190	17 804 837	322 966 027

Årets förändring består av följande poster

	2007	2006
Förvärv/kapitaltillskott	25	51 910
Korr såld andel	-	-648 815
Såld andel	-2 763 546	-
Aktieägartillskott	430 000	80 000
Nedskrivning av resultatandelar	-1 941 500	-2 856 485
Återföring av resultatandelar	721 882	1 419 700
Förvärv av anslagsfinansierade anläggningstillgångar	310	71
Såld anslagsfin. anl.tillgång	-6	-
Avskrivning anslagsfinansierade anläggningstillgångar tidigare år	-487	-488
Korrigerig avskrivningar fr.2004	-	833
Statskapital	-3 553 321	-1 953 273
Såld andel	-4 523 221	-
Utdelning	-32 160 898	-22 652 668
Resultatandelar från föregående års kapitalförändring	48 695 258	44 204 239
Nedskrivning av resultatandelar	1 941 500	2 856 485
Återföring av resultatandelar	-721 882	-1 419 700
Omräkningsdifferenser m.m.	9 295 567	7 855 742
Korr såld andel	-	648 815
Resultatandelar	22 526 324	31 492 913
Kapitalförändring från föregående år	-3 059 718	163 882
Särskilt inlåningskonto i RGK	-30 000	-32 000
Korrigerig avskrivningar från 2004	-	-833
Balanserad kapitalförändring	-3 089 718	131 049
Kapitalförändring från föregående år	3 059 718	-163 882
Resultatandelar från föregående års kapitalförändring	-48 695 258	-44 204 239
Avskrivning anslagsfinansierade anläggningstillgångar tidigare år	487	488
Föregående års kapitalförändring	-45 635 053	-44 367 633
Årets kapitalförändring	47 556 605	45 635 053

Not 20 Avsättningar

	2007	2006
Ingående avsättning	22 536	26 771
Årets pensionskostnad	11 355	10 226
Årets pensionsutbetalningar	-13 710	-14 461
Utgående avsättning	20 180	22 536

Som avsättningar redovisas värdet av de framtida pensionsförpliktelser som Regeringskansliet ansvarar för. I avsättningen ingår särskild löneskatt på pensionsförpliktelsen.

Not 21 Övriga avsättningar

	2007	2006
Avsättningar för ersättningar för de avgående politiskt anställda inklusive sociala avgifter	12 258	116 111

Not 22 Lån i Riksgäldskontoret

	2007	2006
Ingående skuld	491 999	496 000
Under räkenskapsåret upptagna lån	206 684	135 167
Årets amorteringar	-173 771	-139 168
Summa lån i Riksgäldskontoret	524 912	491 999

Not 23 Övriga skulder

Av posten utgör 2 050 000 tkr skuld till Vattenfall AB enligt avtal mellan staten, Vattenfall AB och E.ON Sverige AB om ersättning för stängning av Barsebäck 2.

Not 24 Periodavgränsningsposter

	2007	2006
Upplupna kostnader	355 317	312 452
Oförbrukade bidrag, inomstatliga	9 150	4 627
Oförbrukade bidrag, utomstatliga	29 636	27 515
Summa periodavgränsningsposter	394 103	344 594

FINANSIERINGSANALYS

Not 25 Kostnader

	2007	2006
Kostnader enligt resultaträkningen	-6 041 759	-6 095 102
Realisationsförlust vid försäljning av anläggningstillgångar	2 706	4 167
Återföring av aktier	-82 154	- 135 889
Avskrivningar	167 458	152 880
Avsättningar	-106 208	111 876
Kostnader enligt finansieringsanalysen	-6 059 956	- 5 962 068

Not 26 Intäkter av avgifter och andra ersättningar

	2007	2006
Intäkt enligt resultaträkningen	274 165	255 680
Realisationsvinst vid försäljning av anläggningstillgångar	-2 647	-3 488
Intäkter av avgifter och andra ersättningar enligt finansieringsanalysen	271 518	252 192

Not 27 Investeringar i finansiella anläggningstillgångar

	2007	2006
Investeringar	430 025	131 000
varav lämnade aktieägartillskott finansierade med anslagsmedel	-400 000	-111 000
varav invärderat företag	-25	-
Investeringar i finansiella anläggningstillgångar	30 000	20 000

Not 28 Medel som tillförts statsbudgeten från uppbördsverksamhet

	2007	2006
Enligt resultataträkningen	13 258 705	1 954 571
- härav reaförlust vid försäljning av Statens Väg och Baninvest	-184	
Medel som tillförts statsbudgeten	13 258 522	1 954 571

Not 29 Lämnade bidrag

	2007	2006
Lämnade bidrag enligt		
resultaträkningen	14 235 634	17 934 892
härav avseende avveckling av		
Barsebäck 2	-	-4 100 000
Lämnade bidrag	14 235 634	13 834 892

Not 30 Finansiella kostnader

	2007	2006
Finansiella kostnader enligt		
resultaträkningen	78 306	103 144
härav räntekostnader avseende		
avveckling av Barsebäck 2	-76 102	-101 469
Finansiella kostnader	2 204	1 675

Not 31 Medel som erhållits från statsbudgeten för finansiering av bidrag

	2007	2006
Medel som erhållits från	15 336 738	14 958 525
statsbudgeten enligt		
resultaträkningen		
Amortering avseende avveckling av	-1 025 000	-1 025 000
Barsebäck 2		
Räntekostnader avseende avveckling	-76 102	- 101 469
av Barsebäck 2		
Lämnade bidrag	14 235 636	13 832 056

Sammanställning av väsentliga uppgifter, tkr

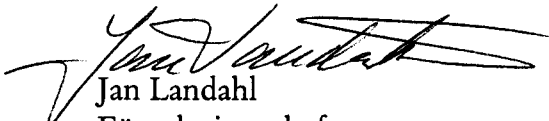
	2007	2006	2005	2004	2003
Riksgäldskontoret					
Beviljad låneram enligt regleringsbrev	700 000	670 000	665 000	670 000	736 500
Utnyttjad låneram vid räkenskapsårets utgång	524 912	491 999	496 000	498 000	508 026
Beviljade kontokrediter	575 750	566 568	543 619	547 048	518 043
Maximalt utnyttjade kontokrediter	-	-	-	-	-
Räntekostnader på räntekonto	-	-	-	-	-
Ränteintäkter på räntekonto	18 174	13 899	11 374	10 113	14 632
Avgiftsintäkter					
Avgiftsintäkter som myndigheten disponerar	274 165	255 680	241 148	216 703	191 796
beräknat belopp i regleringsbrevet	32 800	103 000	103 000	109 500	103 600
Avgiftsintäkter som myndigheten inte disponerar	13 258 522	1 954 571	7 645 211	1 295 203	1 326 347
beräknat belopp i regleringsbrevet	51 000	33 000	33 000	53 000	70 500
Förvaltningsanslag					
Anslag 1.90:5					
Beviljad anslagskredit	167 423	164 993	-	163 815	118 934
utnyttjad anslagskredit	-	-	-	-	-
Anslagssparande	620 585	799 407	744 182	736 021	527 535
varav intecknat	-	-	-	-	-
Övriga anslag					
Utgående anslagssparande/reservationer m.m.	2 758 571	2 655 881	6 388 357	2 557 740	3 626 969
Bemyndiganden					
Summa gjorda åtaganden	19 225 511	21 268 316	16 923 405	8 137 392	10 287 885
Summan av tilldelade bemyndiganden	21 761 200	21 979 200	20 046 000	9 568 100	10 832 500
Personal					
Antalet årsarbetskrafter (åa)	4 412	4 404	4 471	4 454	4 398
Medelantalet anställda	4 542	4 534	4 599	4 575	4 479
Driftkostnad per åa, exkl. lokalkostnader	1 081	1 113	1 069	1 011	1 003
Driftkostnad per åa, inkl lokalkostnader	1 340	1 372	1 312	1 252	1 245
Kapitalförändring					
Årets kapitalförändring enligt balansräkningen	47 556 605	45 635 053	44 367 633	25 628 930	19 698 111
Balanserad kapitalförändring	-3 640 720	-551 002	-682 051	-696 105	-1 085 032

2008-02-21

FA2008/280/EK

Underskrift

Regeringskansliet lämnar härmed årsredovisning för 2007 med resultaträkning, balansräkning, anslagsredovisning samt finansieringsanalys med tillhörande noter och tilläggsupplysningar.



Jan Landahl
Förvaltningschef

Kopia till

Riksrevisionen
Riksdagens utredningstjänst
Statskontoret
Arbetsgivarverket
Ekonomistyrningsverket
Finansdepartementet