

Miljömålsberedningens betänkande om biologisk mångfald och LULUCF

Romina Pourmokhtari, klimat- och miljöminister
Lars Tysklind, ordförande Miljömålsberedningen

14 februari 2025



Mål och åtaganden om naturvård och biologisk mångfald

- Det finns mål och åtaganden på EU-nivå och på global nivå
 - EU:s strategi för biologisk mångfald för 2030 och EU-lagstiftning, t ex förordning om restaurering av natur
 - Kunming–Montréal-ramverket för biologisk mångfald (Konventionen om biologisk mångfald)
- Tar sikte på 2050, men innehåller tydliga mål och åtaganden till 2030

Uppdraget om naturvård och biologisk mångfald

- Föreslå hur Sverige avseende landbaserade ekosystem kostnadseffektivt kan leva upp till åtaganden inom EU:s strategi för biologisk mångfald för 2030, och dess direkt kopplade rättsakter, samt hur generationsmålet och de svenska miljökvalitetsmålen kan nås.

Uppdraget om naturvård och biologisk mångfald

- Utvärdera befintliga styrmedel och former för områdesskydd, ta ställning till vilka eventuella ytterligare insatser som behövs och vid behov lämna förslag på nya eller förändrade styrmedel eller områdesskydd.

Uppdraget om naturvård och biologisk mångfald

- Föreslå om beräkningsmetoder för skyddad natur behöver ändras vid rapporteringen till Europeiska miljöbyrån, med beaktande av riksdagens tillkännagivande om beräkningsmetoder för skyddad natur och i syfte att säkerställa att Sveriges åtaganden på ett rättvist sätt kan jämföras med andra länders.

Uppdraget om naturvård och biologisk mångfald

- Föreslå hur nationella mål och prioriteringar kan anpassas till EU-rätten, med stöd av underlag framtagna av berörda myndigheter,
- samt lämna nödvändiga författningsförslag.

LULUCF-förordning

- LULUCF – land use, land-use change and forestry
- Reglerar **utsläpp och upptag** i **marksanvändningssektorn**
- Skärptes inom ram för EU:s lagstiftningspaket **Fit for 55**

Första åtagandeperiod

- No-debit mål 2021-2025

Andra åtagandeperiod

- Budgetmål 2026-2029 (linjär)

Punktmål 2030 - Sverige ska öka nettoupptaget med 4 miljoner ton koldioxidekvivalenter jämfört med snittet 2016-2018



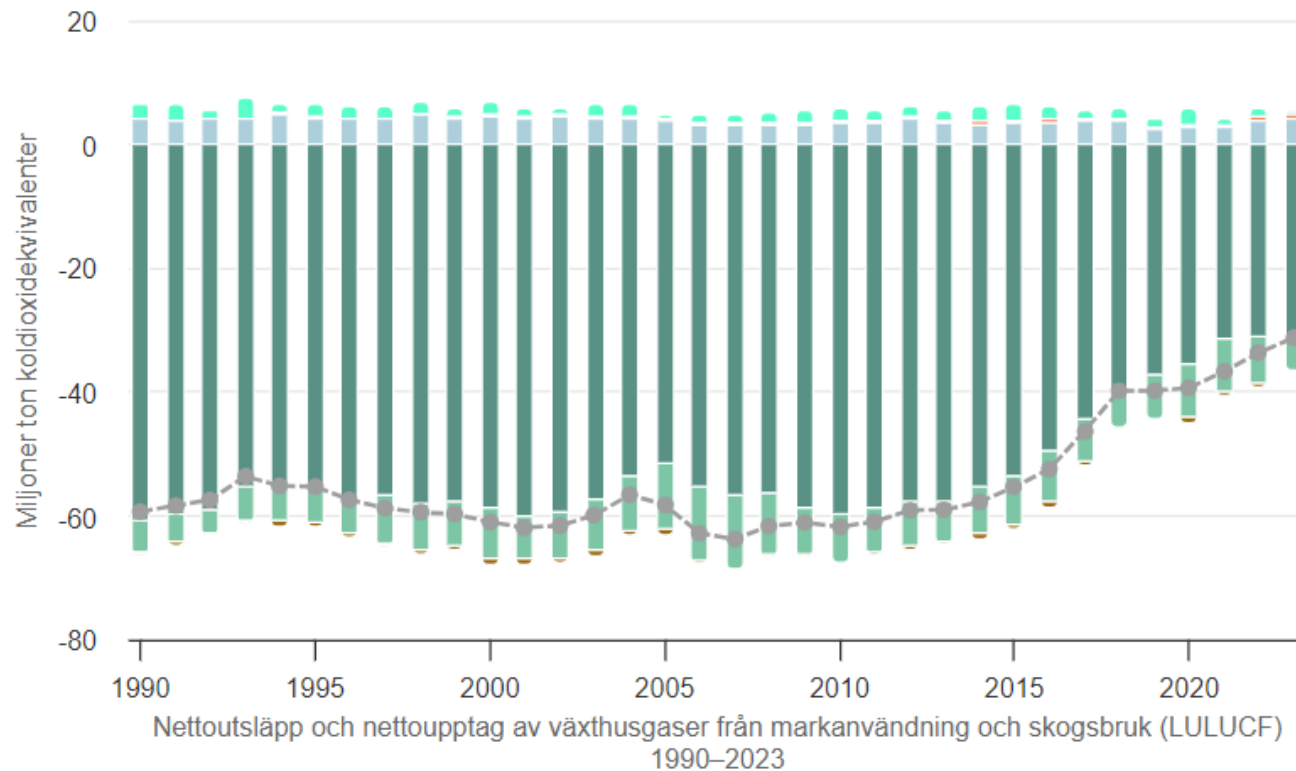
Uppdraget om nettoupptag av växthusgaser i markanvändningssektorn

- Föreslå en samlad strategi med etappmål, styrmedel och åtgärder, som beskriver hur Sverige ska nå åtaganden inom biologisk mångfald respektive för ökade nettoupptag av växthusgaser från markanvändningssektorn (LULUCF) och som kan utgöra underlag till Sveriges beskrivning av genomförandet.

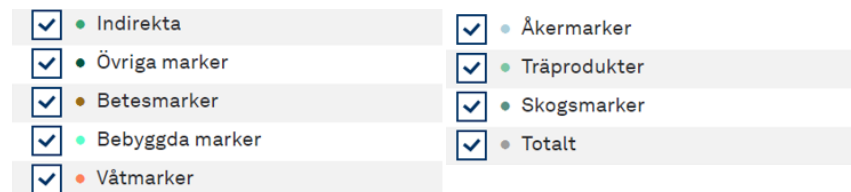
Uppdraget om nettoupptag av växthusgaser i markanvändningssektorn

- Föreslå hur nationella mål och prioriteringar kan anpassas till EU-rätten, med stöd av underlag framtagna av berörda myndigheter,
- samt lämna nödvändiga författningsförslag.

LULUCF utsläpp och upptag 1990-2023



Källa: Naturvårdsverket



- Skogsmark och träprodukter dominerar nettoupptaget
- Trend med minskande nettoupptag senaste åren
- Osäkerheter – mätmetoder och uppföljning samt naturliga variationer



Exempel på uppdragets övriga delar

- Beskriva hur Sverige kan leva upp till åtagandena på ett samhällsekonomiskt kostnadseffektivt sätt, med bibehållen eller ökad konkurrenskraft och på ett sätt som värnar sysselsättning i hela landet, samtidigt som totalförsvarets behov beaktas och det militära försvaret kan växa samt att de nationella miljömålen och de globala målen för hållbar utveckling kan nås

Exempel på uppdragets övriga delar

- Analysera om formuleringen av de nationella miljökvalitetsmålen och dess preciseringar kan behöva anpassas till de avvägningar som görs,
- Kartlägga och beskriva synergier och målkonflikter med strategier och åtgärder för skogspolitiken, livsmedelsförsörjning, klimatanpassning, återuppbyggnaden av totalförsvaret samt arbetet för andra riksdagsbundna mål för till exempel folkhälsa och kulturmiljö

Miljömålsberedningens förslag om en strategi för hur Sverige ska leva upp till EU:s åtaganden inom biologisk mångfald respektive nettoupptag av växthusgaser från markanvändningssektorn (LULUCF)

SOU 2025:21

Uppdraget

föreslå en strategi med etappmål, styrmedel och åtgärder som bidrar till Sveriges åtaganden inom EU och internationellt för naturvård och biologisk mångfald samt upptag och utsläpp av växthusgaser inom markanvändningssektorn (LULUCF)

Utgångspunkter

En samlad strategi med beaktande av relevanta samhällsmål

Beredningens förslag bygger på samhällsekonomiska konsekvensanalyser

Beredningens överväganden och förslag för skogsbrukets del vilar på principen om frihet under ansvar och skogsbrukets sektorsansvar

Miljömålsberedningen

Ordförande: Lars Tysklind

Ledamöter: Andrea Andersson-Tay (V)

Tomas Brandberg (SD)

Maria Gardfjell (MP)

Joakim Järrebring (S)

Stina Larsson (C)

Elin Nilsson (L)

Carl-Wiktor Svensson (KD)

John Widegren (M)



Miljömålsberedningens experter

Anders Grahn - Jordägareförbundet

Anna Cabrajic - SCA

Charlotte Leander - Söderåsens miljöförbund

Cornelia Roberge - SLU Riksskogstaxeringen

Daniel Bengtsson - Birdlife Sverige

Elin Rööf - SLU

Gabrielle Rosquist - Svenska Botaniska Föreningen

Gunnar Lindén - LRF Skogsägarna

Robert Berg - Stora Enso

Hjalmar Laudon - SLU

Ida Lind – Ekologiska jordbrukarna

Jan Olov Westerberg - Statens fastighetsverk

Jenny Wik Karlsson - Svenska samernas Riksförbund

Jessica Nordin - Södra Skogsägarna

Jonas Eriksson - Norra Skogsägarna

Jonas Höglund - Region Värmland

Karin Fällman Lillqvist - Skogssällskapet

Karin Lexén - Naturskyddsföreningen

Karin Meyer - Göteborgs stad

Karin Nilsson - Svenskt näringsliv

Karolina Lisslö Gylfe - Ekomodernisterna/WePlanet

Lars Tranvik - Uppsala universitet

Lars- Erik Liljelund - KSLA

Line Djupström - Skogforsk

Love Edenborg - SKR

Madelene Ostwald - Linköpings universitet

Magnus Berg - Skogsindustrierna

Magnus Niklasson - Svenska kyrkan

Maria Ivarsson Wide - Skogforsk

Marie Wickberg - Mellanskog

Mark Marissink - SLU, Artdatabasen

Markus Hoffman - LRF

Mats Nilsson - Holmen

Mattias Lundblad - SLU

Morgan Pettersson - Fortifikationsverket

Nicklas Samils - Sveriges allmänningsskogars förbund

Oskar Löfgren - Lunds universitet

Peichen Gong - SLU

Peter Bergman - Sveaskog AB

Peter Hambäck - Stockholms universitet

Pontus Björkman - Friluftsförbundet

Sabine Jordan - SLU

Sebastian Kirppu - Skydda skogen

Åsa Kasimir - Göteborgs universitet

Åsa Ranung - WWF



Förutsättningar för genomförande

Nyckelaktörer: fastighetsägarna, länsstyrelsen,
Naturvårdsverket, Skogsstyrelsen, Jordbruksverket

Information och rådgivning

Lokala åtgärdssamordnare

Nationell samordnare för näringslivets arbete med biologisk
mångfald



En LULUCF-strategi

- Miljömålsberedningens förslag för ökat nettoupptag av växthusgaser uppskattas kunna resultera i ett ökat årligt nettoupptag 2030 på cirka 7 miljoner ton, vilket bidrar till Sveriges åtagande enligt LULUCF-förordningen
- Skogssektorn behöver ta ett ansvar utöver vad skogsvårdslagen kräver för att det med utgångspunkt i principen frihet under ansvar ska vara möjligt för Sverige att leva upp till LULUCF-förordningens åtagande
- Sveaskog AB uppmanas att öka sitt nettoupptag med 10 procent jämfört med perioden 2016-2018
- Information och rådgivning för att öka skogens tillväxt och kolupptag
 - Skogsskötsel, gödning, viltskador, gallring, klimatresilient skog m.m.



Förslag för att öka det rapporterade nettoupptaget av växthusgaser i markanvändningssektorn LULUCF 2030

Ersättning till markägare

- som återväter dikade torvmarker, från särskilt anslag
- som tecknar kolinlagringsavtal om att inte avverka skog under 5 eller 20 år
- som gödslar skog enligt Skogsstyrelsens allmänna råd
- som odlar mellangrödor och vall

Begränsning av användning av torvmarker

- Inga nya eller förlängda tillstånd för torvutvinning
- Torvmark får tas i anspråk för bebyggelse eller anläggningar endast om det behövs för att tillgodose väsentliga samhällsintressen



En strategi som bidrar till Sveriges åtaganden inom EU och internationellt för naturvård och biologisk mångfald

Åtagandena har som sammantaget syfte att stoppa och vända förlusten av biologisk mångfald

Prioritera områden med naturtyp/livsmiljötyp enligt EU-lagstiftning

Skapa förutsättningar för det restaureringsarbete som behöver göras till 2030



Biologisk mångfald – skydd av natur

Förslag om åtgärder som når nära 30% skydd (nära 10% strikt)

Utveckla tillämpningen av OECM

- Viktigt att markägare – inom rimlig tid – får den intrångsersättning de har rätt till

Förslag om ökning av medel för **förvaltning av formellt skyddade områden** så att de skyddade naturvärdena inte ska gå förlorade

Biologisk mångfald – skydd av urskog och gammal skog

Förslag om att Sverige senast 2030 skyddar all återstående urskog och all återstående gammal skog

Förslag om fältinventering av sådana skogar



Biologisk mångfald – restaurering

Nya etappmål:

- Senast 2030 ska restaureringsåtgärder genomföras för minst 30 % av de i Sverige förekommande naturtyper enligt EU:s restaureringsförordning som inte är i gott tillstånd. Senast 2040 ska restaureringsåtgärder genomföras för minst 60 % och senast 2050 ska restaureringsåtgärder genomföras för minst 90 % av respektive grupp av dessa naturtyper
- Senast 2030 ska mångfalden av vilda pollinatörer förbättras och populationer av vilda pollinatörer ska påvisa en ökande trend
- Samtliga kommuner ska senast 2030 ta tillvara och integrera stadsgrönska och ekosystemtjänster i urbana miljöer vid planering, byggande och förvaltning i städer och tätorter



Biologisk mångfald – restaurering

Rigga en infrastruktur för Sveriges restaureringsarbete

Ökade möjligheter att få ersättning

Särskild satsning på ängs- och betesmark

Nationell samordnare för näringslivets arbete med biologisk mångfald



Strategins större utgifter

LULUCF – ersättning till fastighetsägare

- Återvätning – ökade utgifter med 1,5 miljarder kronor/år perioden 2026-2030
- Kolinlagringsavtal – ökade utgifter med i genomsnitt ca 450 miljoner kronor/år 2026-2030

Biologisk mångfald

- Förvaltning av skyddad natur – ökade utgifter med 1,6 miljarder kronor/år 2026-2030

Rådgivning för ökad kolinlagring och biologisk mångfald i skogsmark

- 100 miljoner kronor/år 2026-2030

Miljömålsberedningens betänkande om biologisk mångfald och LULUCF

Romina Pourmokhtari, klimat- och miljöminister
Lars Tysklind, ordförande Miljömålsberedningen

14 februari 2025

