

# Siffror om migrationen till Sverige

Maria Malmer Stenergard  
Migrationsminister

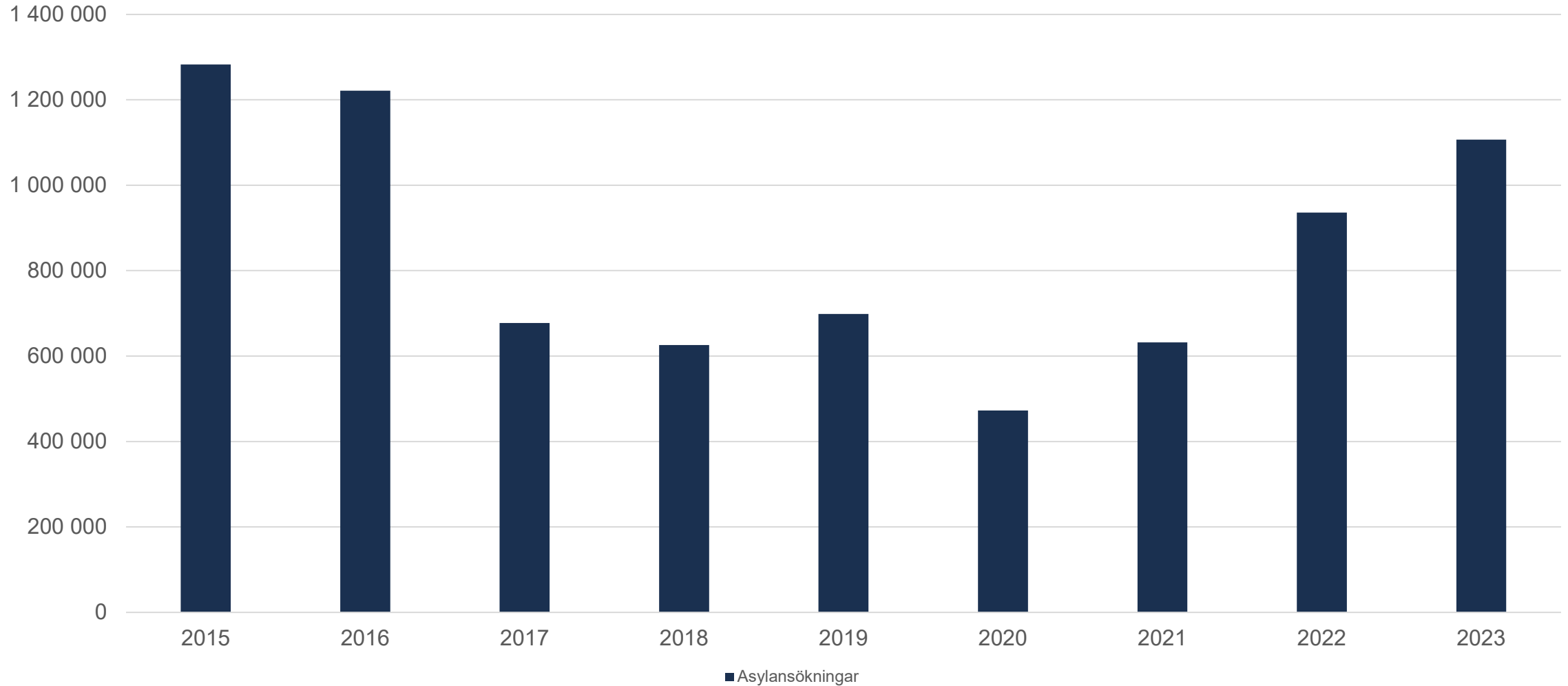
Pressbriefing den 13 mars 2024



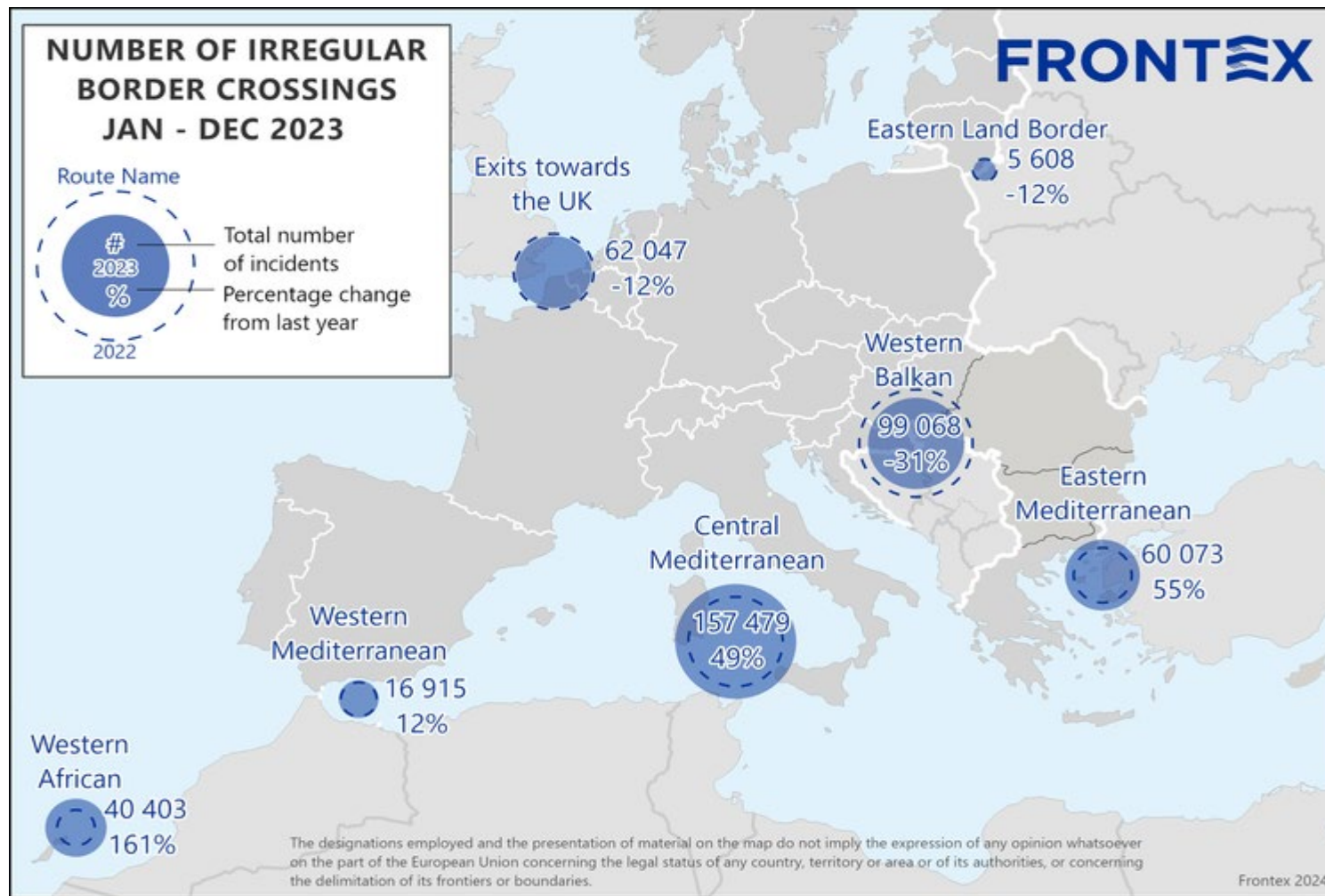
# Asylsökande



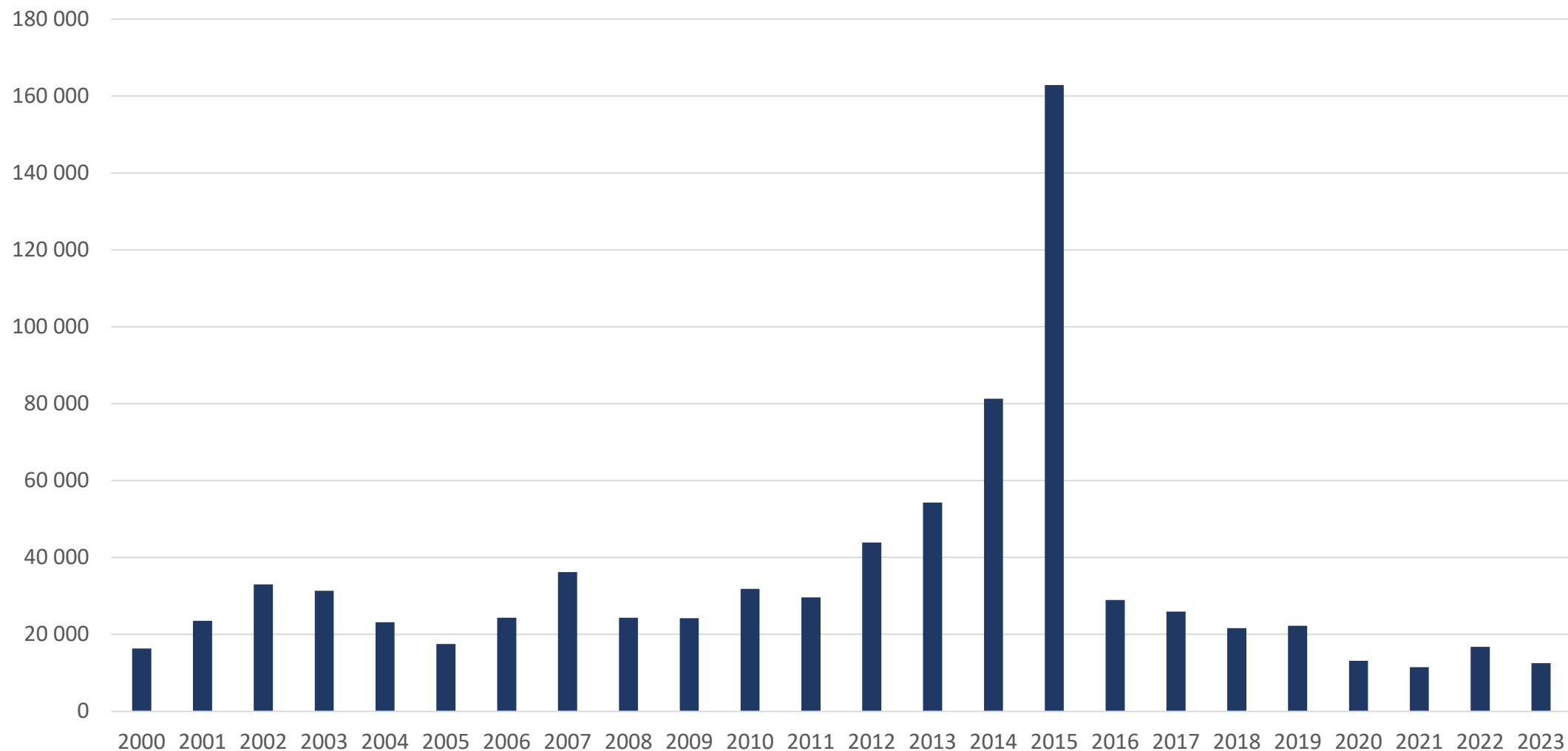
# En ny migrationsvåg över EU



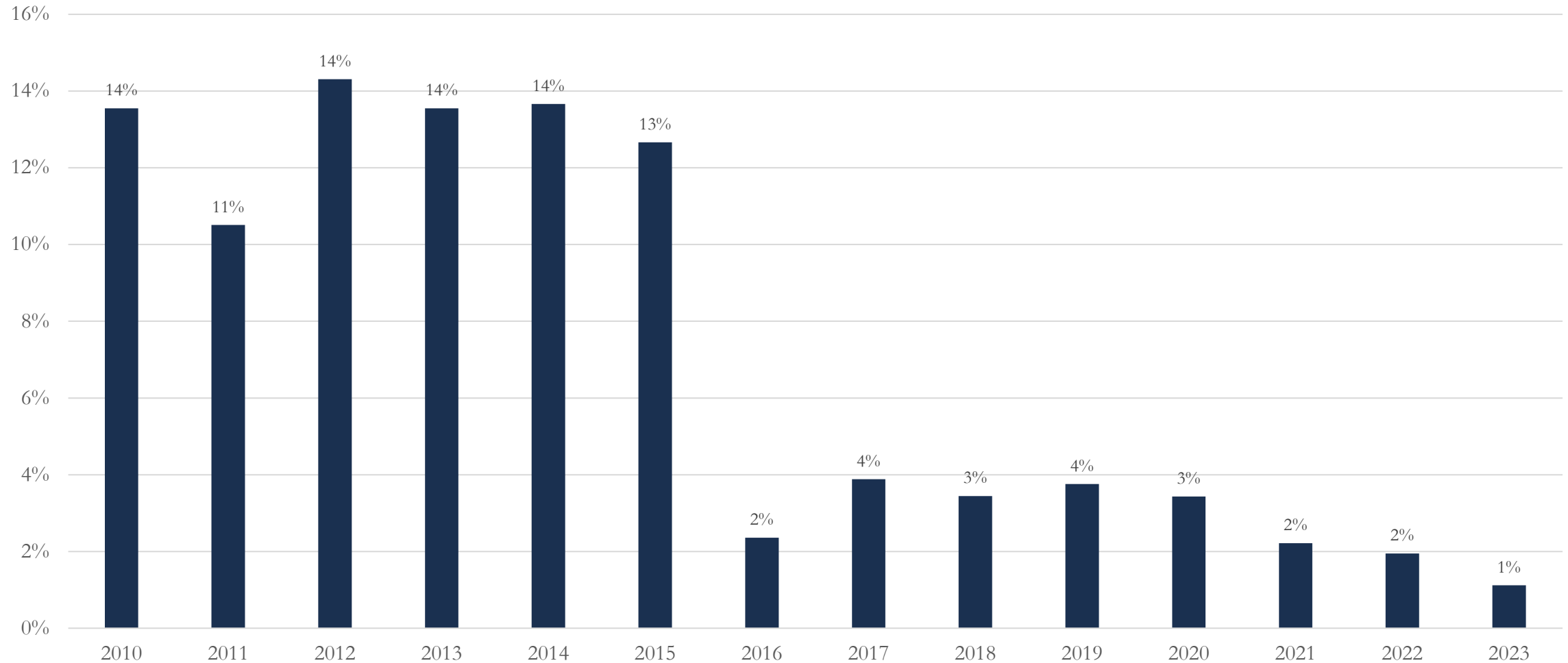
# Migrationsrutter



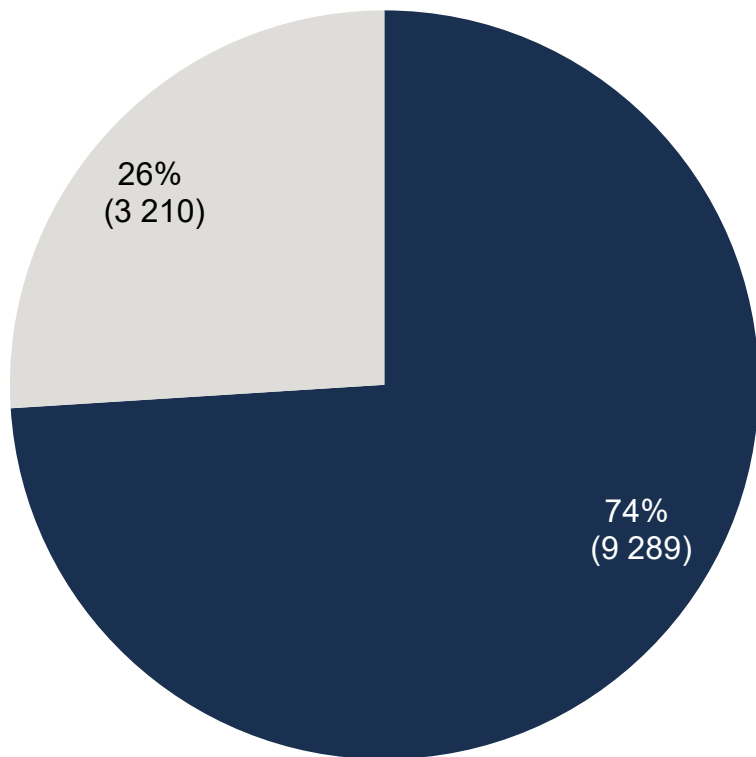
# Asylsökande till Sverige 2000-2023



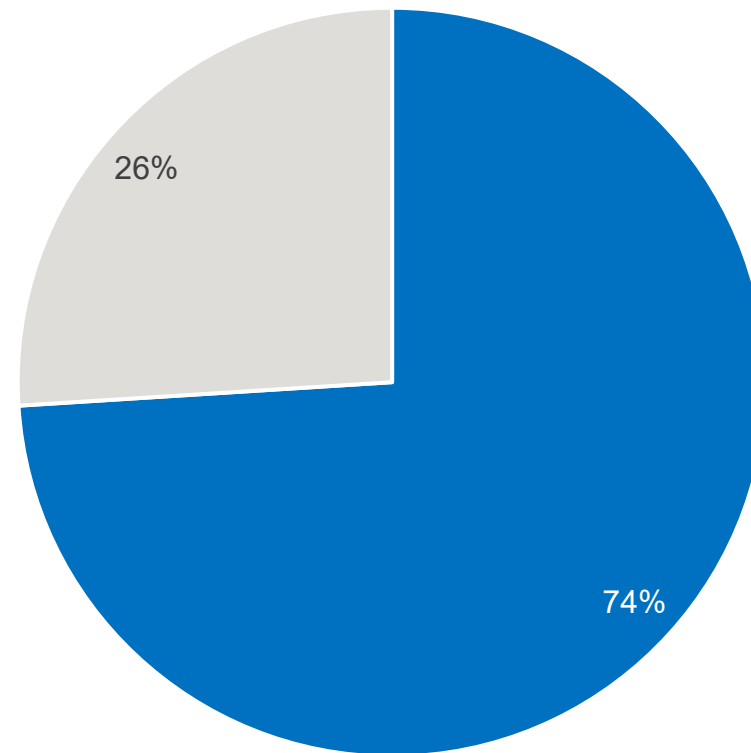
# Andel av det totala antalet asylansökningar till Sverige i förhållande till EU-27 2010-2023 (Källa: Eurostat/EUAA)



# Asylansökningar 2023



■ Nya asylansökningar ■ Preskriberade ärenden



■ Ej beviljade ■ Beviljade



# Asylsökande veckovis 2024

Vecka	Totalt 2024	Totalt 2023	Ökning/minskning
1	115	182	-37%
2	212	320	-34%
3	232	284	-18%
4	220	308	-29%
5	220	316	-30%
6	231	314	-26%
7	242	296	-18%
8	221	300	-26%
9	208	282	-26%
10	216	264	-18%
<b>Totalt</b>	<b>2 117</b>	<b>2 866</b>	<b>-26%</b>

Källa: Migrationsverket





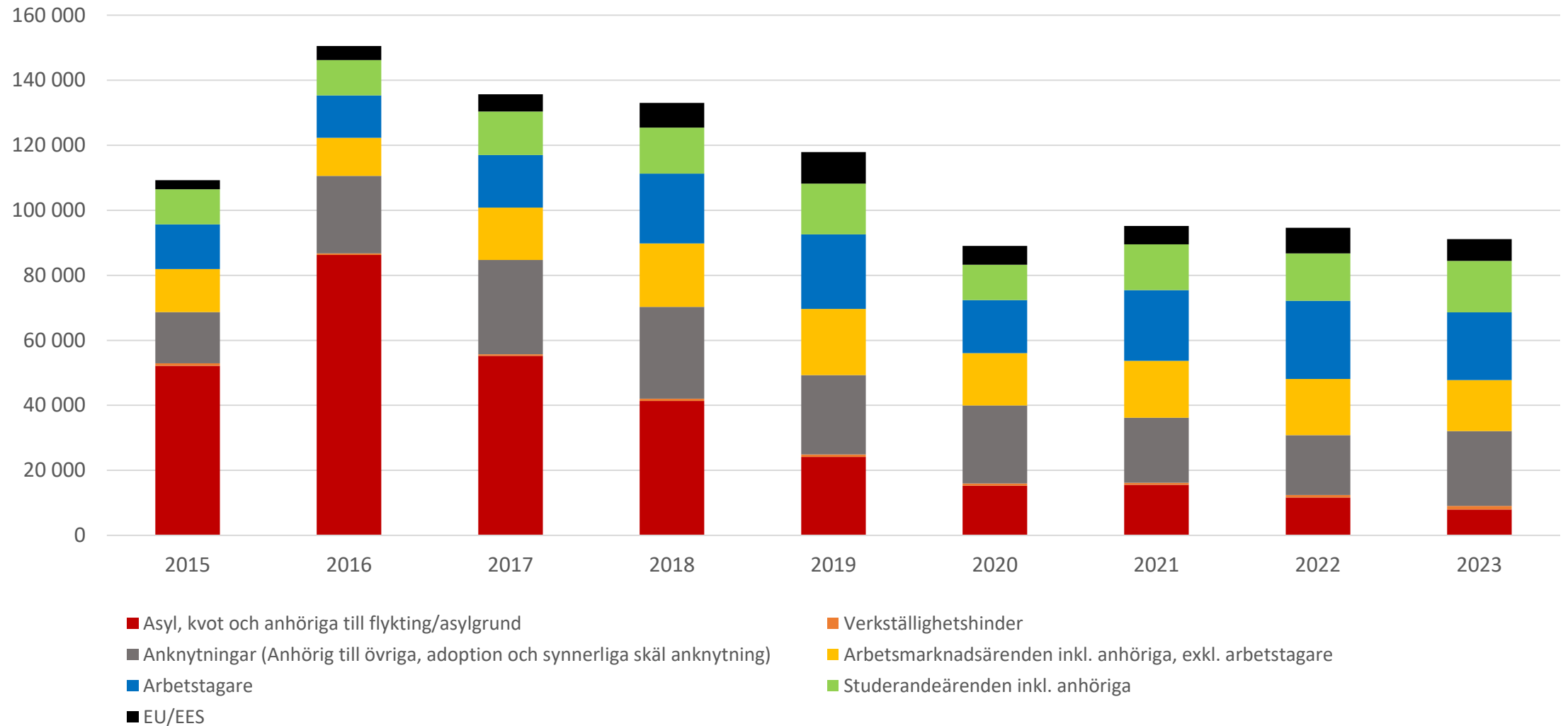
# Beviljade uppehållstillstånd



# Totalt antal beviljade uppehållstillstånd 2022-2023

<b>Upphållsgrund första</b>	<b>2022</b>	<b>2023</b>	<b>Differens</b>
Totalt	142 179	102 139	- 40 040
Totalt exkl. massflykt	94 613	91 139	- 3 474

# Beviljade uppehållstillstånd 2015-2023 (exklusive massflykt)

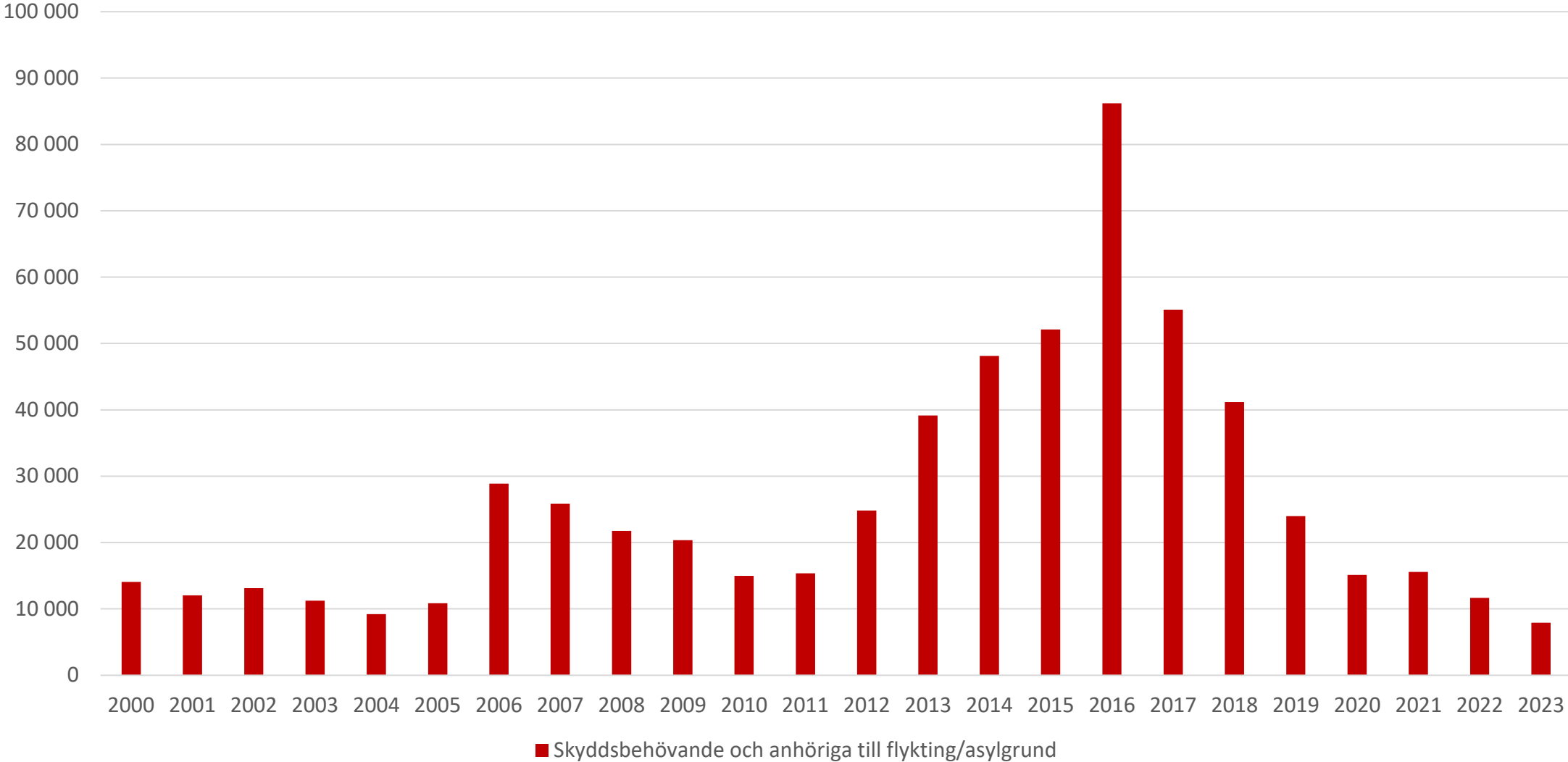


# Beviljade uppehållstillstånd efter grund för tillstånd 2022-2023

<b>Upphållsgrund första</b>	<b>2022</b>	<b>2023</b>	<b>Differens</b>
Skydd exkl. massflykt	9 056	5 810	- 3 246
Anhörig till flykting-/asylgrund	2 604	2 114	- 490
Totalt för denna asylrelaterade invandring	11 660	7 924	- 3 736



# Beviljade uppehållstillstånd på asylrelaterade grunder 2000-2023



# Beviljade uppehållstillstånd arbetsmarknad 2022-2023

Uppehållsgrund första	2022	2023	Diff
Arbetsmarknad (inkl. anhöriga)	41 396	36 514	-4 882
varav Arbetstagare	24 117	20 823	-3 294

# Nytt fokus för arbetskraftsinvandringen

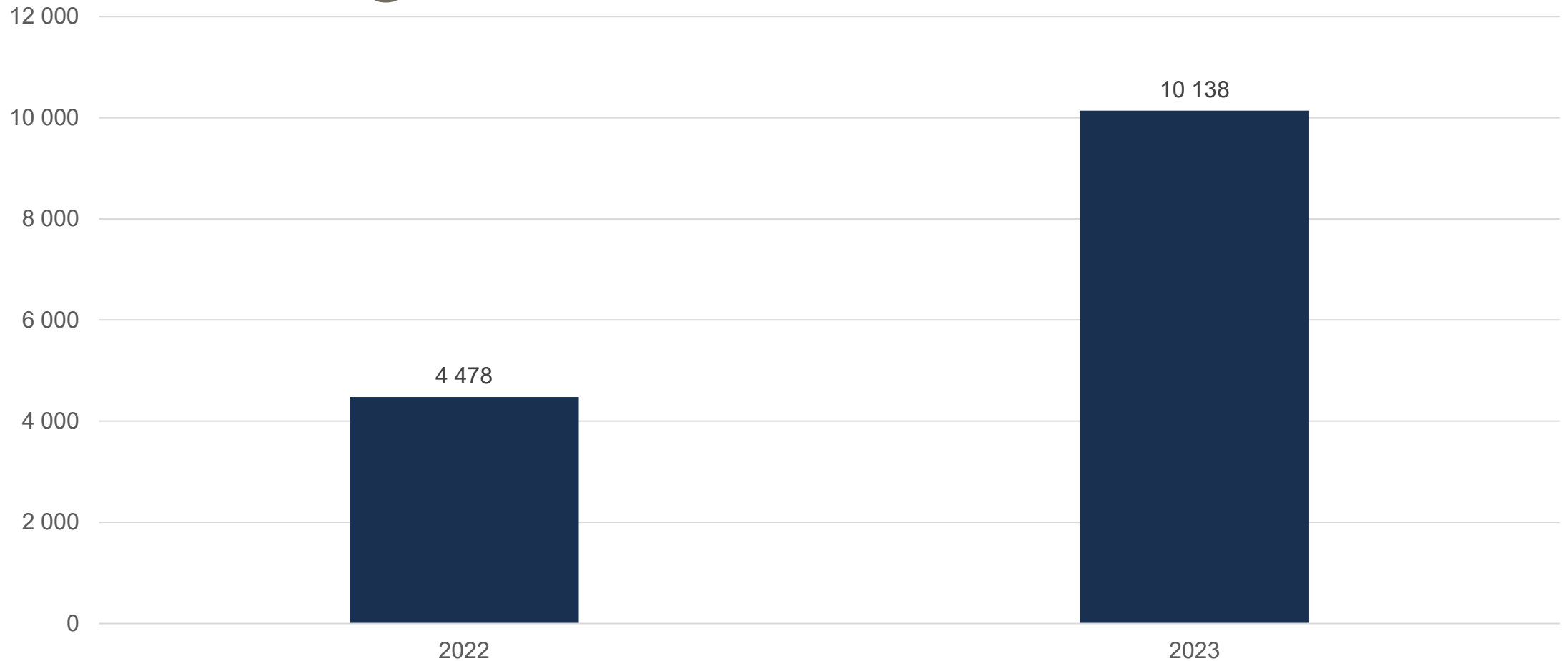
- Högkvalificerad arbetskraft.
- Betydligt snabbare tillståndprocesser.

# Återkallade tillstånd





# Antalet återkallade uppehållstillstånd ökar kraftigt



# Återvändande



# Förnyat fokus på återvändande

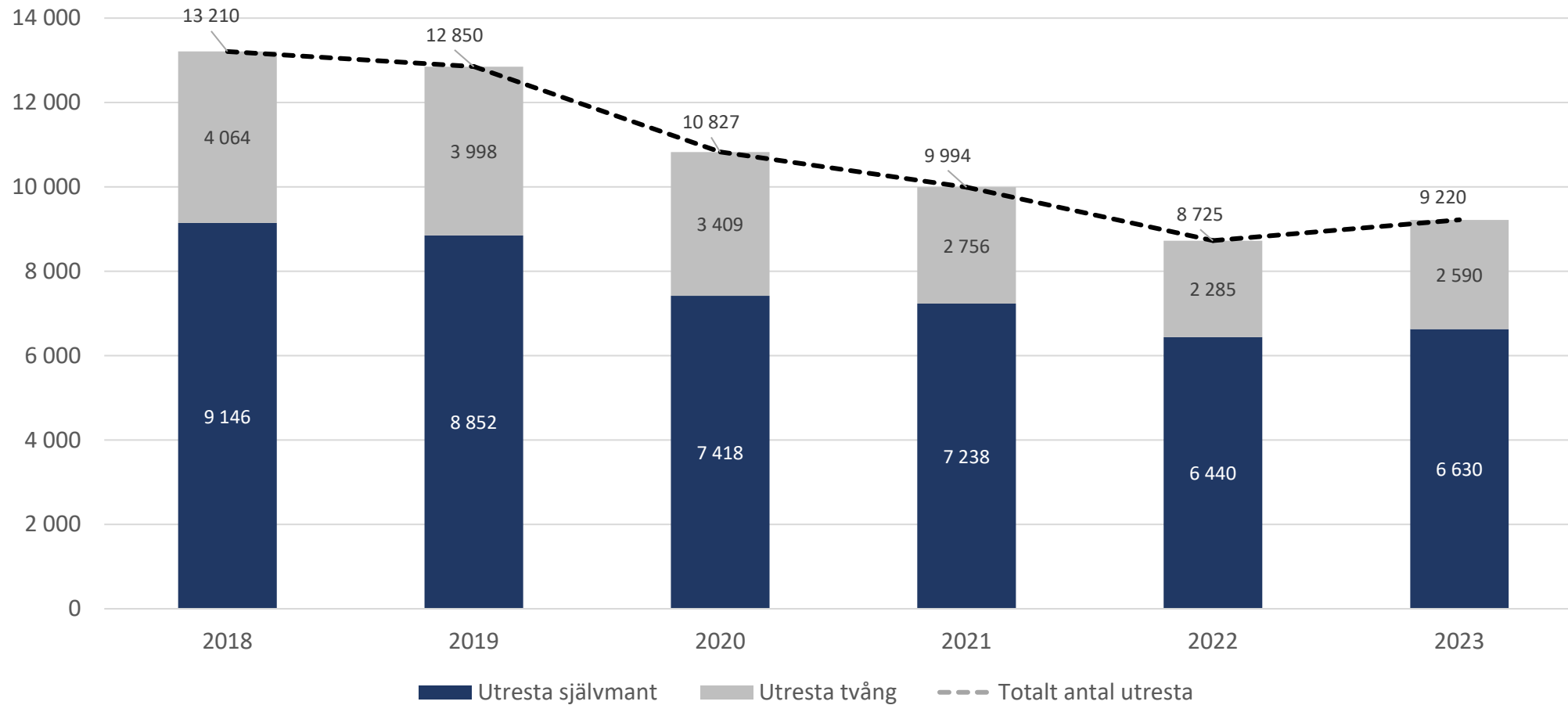
- Att en person som saknar rätt att uppehålla sig här inte lämnar Sverige beror i regel på att
  - personen inte givit sig tillkänna för svenska myndigheter,
  - personen håller sig undan verkställigheten av ett fattat beslut, eller
  - mottagarlandet inte medverkar när den enskilde motsätter sig verkställighet.
- Ett bättre fungerande återvändande förutsätter insatser på alla tre fronter



# Aktivt internationellt arbete

- Intensifierad politisk dialog med tredje länder avseende återtagandet av egna medborgare.
- Krav på ett fungerande återvändande inom relevanta områden, såsom viserings-, handels-, bistånds- och utrikespolitiken (*Whole-of-government approach*).
- Användning av EU:s viseringsverktyg.

# Utresta Migrationsverket och polisen 2018 t.o.m. 2023\*



\* Källa: Migrationsverket och polisen. Uppgifterna om självmant utresta bygger på Migrationsverkets årsredovisning 2018-2023. Uppgifterna inkluderar även Dublin- och tillståndsårenden.



# Siffror om migrationen till Sverige

Maria Malmer Stenergard  
Migrationsminister

Pressbriefing den 13 mars 2024

